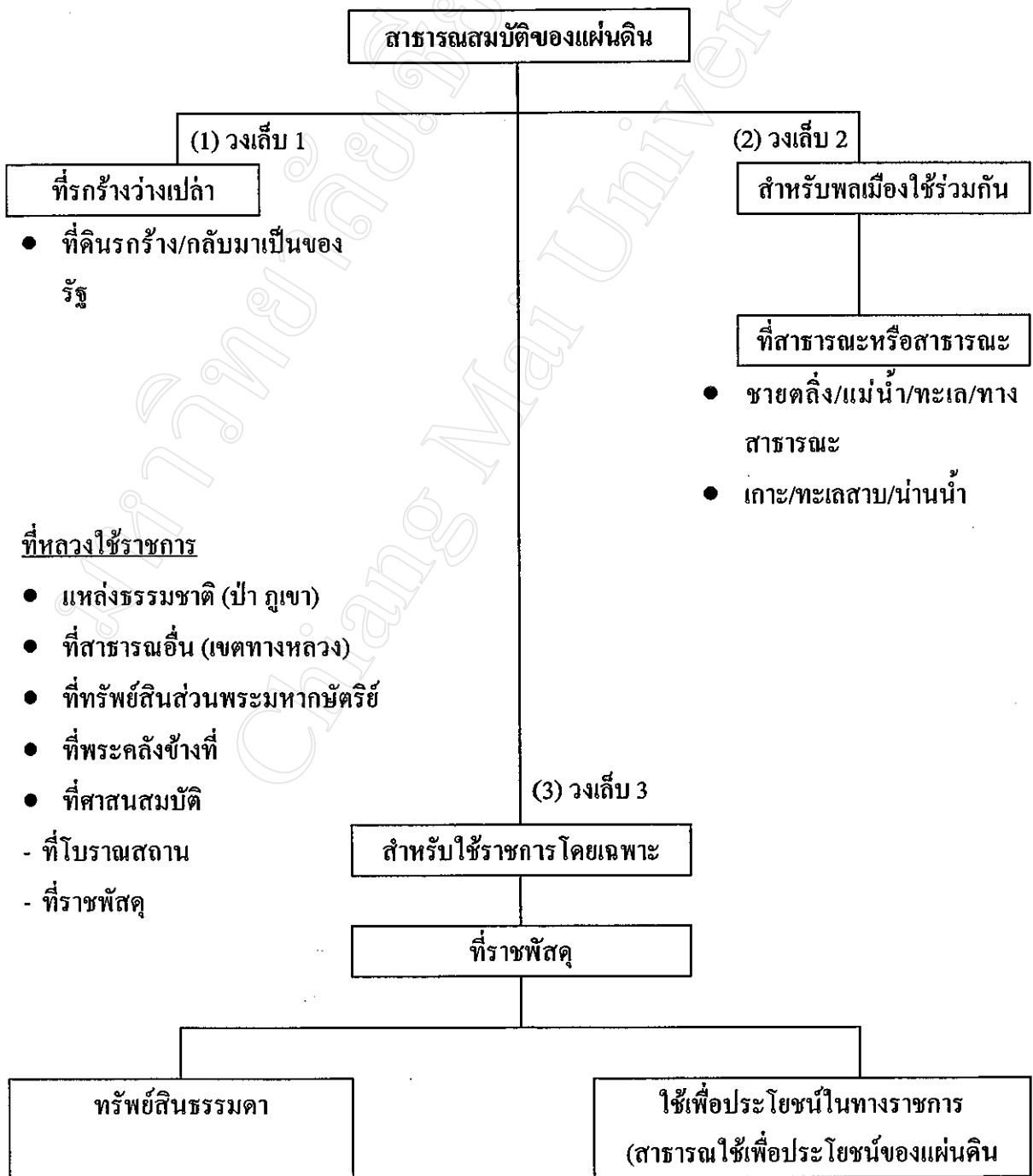


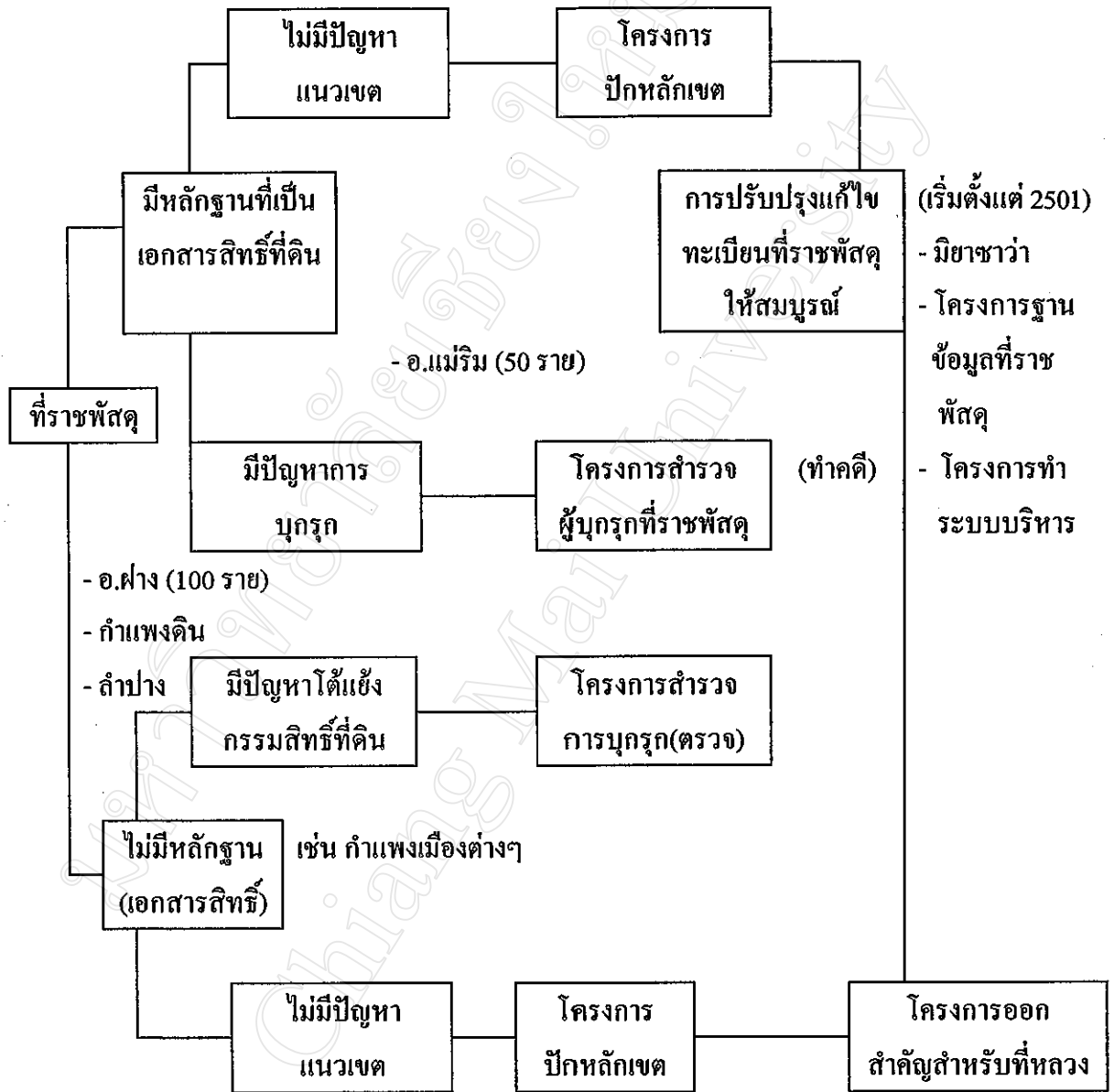
ภาคผนวก ก

ประมวลกฎหมายแพ่งและพาณิชย์ มาตรา 1304 แบ่งที่ดินหลวง หรือที่ดินของรัฐ

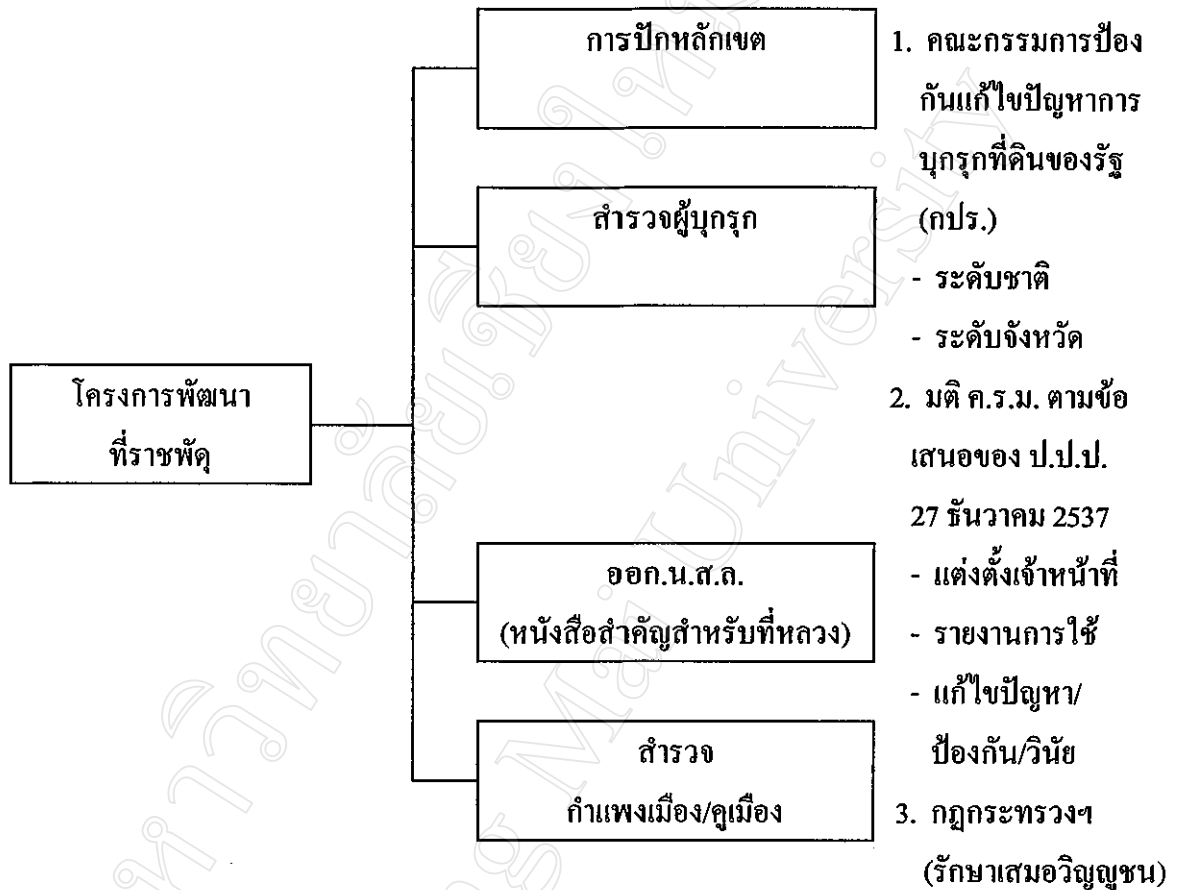
ตามประมวลกฎหมายแพ่งและพาณิชย์ มาตรา 1304 แบ่งที่ดินหลวง หรือที่ดินของรัฐ ออกเป็นรายละเอียดดังต่อไปนี้



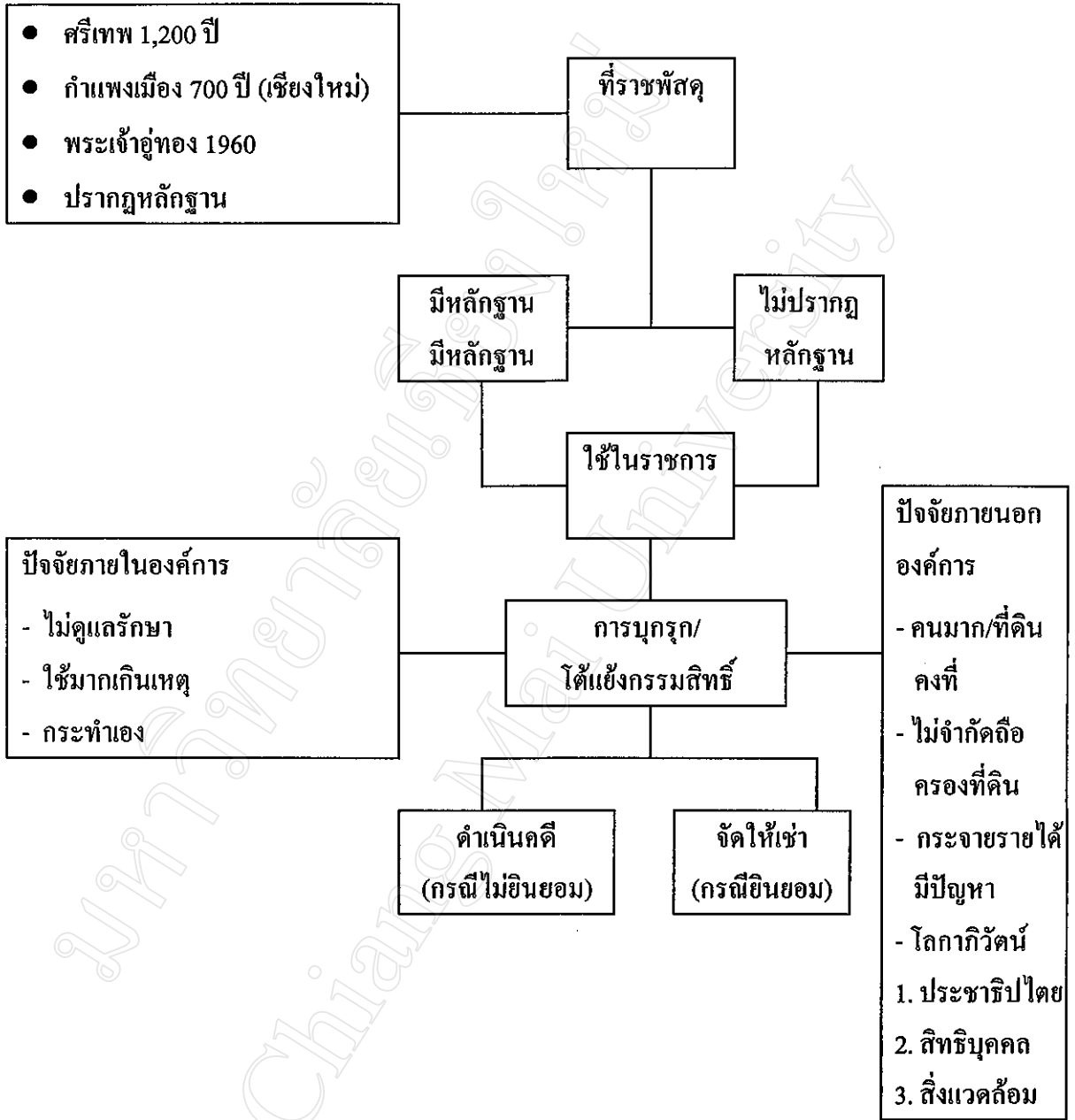
แผนภูมิการทำงานโครงการพัฒนาที่ราชพัสดุ



โครงการพัฒนาที่ราชพัสดุ



- การทำ จี.ไอ.เอส (ฐานข้อมูลทางภูมิศาสตร์)
- จ.กาญจนบุรี (30 ล้านบาท)
- การทำฐานข้อมูลเพื่อวางระบบบริหารที่ราชพัสดุ
- โครงการต่อเนื่องของ จ.เชียงใหม่



การใช้ประโยชน์ที่ราชพัสดุ

ประเภทการใช้	จำนวนเนื้อที่
ใช้ราชการ	7,100 ไร่
ใช้ราชการทหาร	5,339 ไร่
สงวนไว้ใช้ราชการ	0.031 ไร่
จัดให้เช่า	0.082 ไร่
รวมทั้งสิ้น	12,552 ไร่

ที่ราชพัสดุที่ทั้งประเทศไทยมีอยู่ 820,000 ไร่

ภาคผนวก ข

รายละเอียดของชุมชนจัดตั้งต่าง ๆ ในแขวงกาวิละ ทั้งที่จัดตั้งเป็นทางการ และอยู่ระหว่างการแยกตัวออกมาในช่วงปี พ.ศ. 2542 จำนวน 13 ชุมชน ดังต่อไปนี้

1. ชุมชนท่าสะอาด

ปีที่ก่อตั้ง ปี พ.ศ. 2528

ที่ตั้ง ตั้งอยู่ถนนนายพล ข้างค่ายกาวิละ ตำบลวัดเกต อำเภอเมือง จังหวัดเชียงใหม่
ทิศเหนือ ติดตลาดทองคำ, ตลาดสันป่าข่อย
ทิศใต้ บ้านพักสาธารณสุขเทศบาล
ทิศตะวันออก ถนนท่าสะอาด
ทิศตะวันตก ค่ายทหารกาวิละ

ประวัติชุมชน

ชุมชนท่าสะอาด แต่เดิมเรียกว่าหมู่บ้านท่าศาลา เมื่อประมาณ 60 ปีก่อน เป็นที่หลบภัยสมัยสงครามโลกครั้งที่ 2 โดยมีกองพันทหาร ร.พัน 35, ร.พัน 31 จำนวน 2 กองพัน มาตั้งฐานทัพและที่แห่งนี้เคยเป็นป่าช้ามาก่อน ปัจจุบันป่าช้าย้ายไปอยู่ที่สุสานบ้านเด่น ต่อมาเมื่อร้อยโทอินทร์ฤทธิรงค์ ได้มาบุกเบิกป่าห้วยคาเพื่อใช้เป็นที่อยู่อาศัย ซึ่งแต่เดิมมีผู้อาศัยอยู่เพียง 10 หลังคาเรือน เมื่อได้มีการสร้างตลาดสันป่าข่อย ทำให้ผู้คนอพยพมาอาศัยเพิ่มขึ้น ปัจจุบันมีผู้อาศัย 111 ครอบครัว

ประชากร

ประชากร 509	คน
หลังคาเรือน 111	หลังคาเรือน
ครัวเรือน 125	ครัวเรือน

อาชีพ ส่วนใหญ่ชาวชุมชนมีอาชีพรับจ้าง และค้าขายในตลาดสันป่าข่อย

สภาพการถือครองที่ดิน	อาศัยในที่ดินของเทศบาล พื้นที่ 10 ไร่ 2 งาน 69 วา
คณะกรรมการชุมชน	เลือกตั้งคณะกรรมการชุมชนครั้งแรกเมื่อปี 2528 ปัจจุบันมี คณะกรรมการ จำนวน 7 คน

สภาพก่อนการปรับปรุงชุมชน

1. ชุมชนได้ปลูกสร้างบ้านเรือนในที่ดินของเทศบาลนครเชียงใหม่
2. ปัญหาฝุ่นละอองเนื่องจากทางเดินสัญจรไปมาในชุมชนมีสภาพเป็นดินลูกรังอัดแน่นในฤดูร้อน และฤดูหนาวอากาศแห้งมีฝุ่นมาก ในฤดูฝนถนน/ทางเดินมีสภาพเป็นโคลน
3. ปัญหายุงชุกชุม เนื่องจากมีน้ำขัง ทำให้เป็นแหล่งเพาะพันธุ์ยุง
4. ปัญหาขยะมูลฝอยมีการทิ้งขยะไม่เป็นที่ ทำให้เกิดความสกปรกไม่เป็นระเบียบเรียบร้อย
5. มีปัญหาทางระบายน้ำในชุมชนไม่มี ทำให้มีน้ำท่วมขังตลอดปี
6. ปัญหาการว่างงานของคนในชุมชน
7. ปัญหาน้ำคั่งน้ำใช้ เพราะส่วนใหญ่ชาวชุมชนใช้น้ำจากบ่อ หรือซื้อเอา

สภาพหลังการปรับปรุงชุมชน

เทศบาลนครเชียงใหม่ ได้เริ่มการปรับปรุงชุมชนทำสะอาดตั้งแต่ปี พ.ศ. 2528 โดยได้รับการสนับสนุนจากสำนักพัฒนาเมือง กรมการปกครอง และงบประมาณสนับสนุนจากองค์การยูนิเซฟ สามารถแก้ไขปัญหาได้บ้างพอสมควร ชาวชุมชนมีการร่วมมือร่วมใจในการพัฒนาชุมชนของคนตามหลักการพึ่งตนเอง ซึ่งมีกิจกรรมการปรับปรุงชุมชนที่ผ่านมา ดังนี้

1. จัดทำป้ายชื่อชุมชน ป้ายชื่อซอย และเลขที่บ้าน
2. ปรับปรุงสภาพอาคารบ้านเรือนให้มีความมั่นคงถาวร
3. มีการณรงค์รักษาความสะอาดในวันสำคัญต่างๆ และกำจัดขยะ
4. ให้การสนับสนุนรถเงินขยะ 2 คัน พร้อมจัดตั้งถังขยะเป็นจุดๆ และมีรถเข้าไปเก็บขยะอย่างสม่ำเสมอ
5. มีการอบรมกลุ่มแม่บ้านโภชนาการจากองค์การยูนิเซฟ เพื่อเป็นการเพิ่มอาชีพ และรายได้ และยังเป็นการแก้ปัญหาการว่างงานได้อีกด้วย
6. มีการเข้าร่วมกิจกรรมงานประเพณีสำคัญของทางราชการ เพื่อแสดงออกถึงความรักความสามัคคีของคนในชุมชน

7. มีการก่อตั้งกองทุนฯ เพื่อให้ชาวชุมชนได้ซื้อขายในราคาถูก ปลอดภัย และรวดเร็ว ตลอดจนมีการจัดตั้งกองทุนสะสมไว้ใช้ในการดำเนินงานต่างๆ ของชุมชน
8. จัดให้ได้รับบริการสาธารณสุขเคลื่อนที่
9. จัดให้ได้รับบริการบัตรสุขภาพ เพื่อเป็นการลดค่าใช้จ่ายในการรักษาพยาบาลของชาวชุมชน
10. จัดการฝึกอบรมให้แก่คณะกรรมการชุมชนเพื่อนำไปเป็นแนวทางการพัฒนาการทำงาน
11. การก่อสร้างท่อเมนประปาเข้าชุมชน ซึ่งการประปาส่วนภูมิภาคให้การสนับสนุน
12. จัดให้มีการฝึกอบรมอาสาสมัครสาธารณสุขเทศบาล (อสม.)
13. สนับสนุนชุดเครื่องครัวแม่บ้านสำหรับใช้ในกิจกรรมของชุมชน
14. จัดให้มีการฝึกอบรมกลุ่มพัฒนาสตรี
4. ได้รับงบประมาณสนับสนุนจากการเคหะแห่งชาติ ในการปรับปรุงทางกายภาพ (ระบบไฟฟ้า น้ำประปา ถนน และทางระบายน้ำ)
5. จัดให้มีการอบรมกลุ่มออมทรัพย์ ตามความร่วมมือจากสหกรณ์เครดิตยูเนียนแห่งประเทศไทย
17. จัดให้ได้รับการฝึกอบรมอาชีพ

2. ชุมชนเมืองสาครหลวง

ปีที่ก่อตั้ง ปี พ.ศ. 2528

ที่ตั้ง	ตั้งอยู่บริเวณวัดเมืองสาคร ตำบลหนองหอย อำเภอเมือง จังหวัดเชียงใหม่
ทิศเหนือ	วัดเมืองสาครหลวง
ทิศใต้	ถนนเมืองสาคร ซอย 9
ทิศตะวันออก	การเคหะชุมชนหนองหอย
ทิศตะวันตก	ถนนเชียงใหม่-ลำพูน

ประวัติชุมชน

ชุมชนเมืองสาคร เป็นชุมชนชานเมืองดั้งเดิม เป็นหมู่บ้านชื่อ “หมู่บ้านเมืองสาคร” หมู่ที่ 5 อยู่นอกเขตเทศบาล ต่อมาในปี พ.ศ. 2529 เทศบาลได้ขยายเขตคลุมพื้นที่บ้านเมืองสาคร, หมู่บ้านเสาหิน และหมู่บ้านศรีบุญเรืองบางส่วนชาวชุมชนเมืองสาคร ได้ร่วมกันก่อตั้งชุมชนเมืองสาคร โดยอาศัยวัดเมืองสาครที่มีท่านพระครูชัยรัตน์ ชัยธโร เป็นเจ้าอาวาสในขณะนั้น เป็นศูนย์กลางตลอดจนให้คำปรึกษา และเป็นสถานที่เริ่มแรกของการก่อตั้งชุมชน

ประชากร

ประชากร	754	คน
หลังคาเรือน	132	หลังคาเรือน
ครัวเรือน	148	ครัวเรือน

สภาพการถือครองที่ดิน อาศัยอยู่ในที่ดินของตนเอง

คณะกรรมการชุมชน เลือกตั้งคณะกรรมการชุมชนครั้งแรกเมื่อวันที่ 11 มิถุนายน 2529 ปัจจุบันมีคณะกรรมการชุมชน 11 คน

สภาพก่อนการปรับปรุงชุมชน

1. ชาวชุมชนสร้างบ้านเรือนในที่ดินของตนเอง จึงไม่ค่อยมีปัญหาด้านกรรมสิทธิ์ที่ดิน
2. ปัญหาขยะมูลฝอยและยุงชุกชุม
3. ปัญหาการว่างงานของคนในชุมชน
4. ปัญหาน้ำดื่ม น้ำใช้ มีการใช้น้ำจากบาดาล และบ่อน้ำ
5. ปัญหาด้านน้ำท่วม เนื่องจากตั้งบ้านเรือนใกล้แม่น้ำปิง

สภาพหลังการปรับปรุงชุมชน

1. มีการก่อตั้งกองทุนเอนกประสงค์
2. มีการจัดรถเข็นขยะ 1 คัน ประจำชุมชน
3. คณะกรรมการชุมชนได้รับการอบรมคณะกรรมการชุมชน เพื่อความเข้าใจในหลักการบริหาร และการพัฒนา
4. คนในชุมชนได้รับการอบรมอาสาสมัครสาธารณสุขเทศบาล (อสม.)

5. มีการรณรงค์รักษาความสะอาดในบริเวณชุมชน
6. การร่วมมือร่วมใจในการจัดขบวนแห่เข้าร่วมงานประเพณีสำคัญ
7. คนในชุมชนได้รับการอบรมด้านโภชนาการ
8. มีการจัดตั้งกลุ่มออมทรัพย์ ตามความร่วมมือของสหกรณ์เครดิตยูเนียนแห่งประเทศไทย
9. มีการอบรมกลุ่มสตรี
10. ได้รับการอบรมตามอุดมการณ์แผ่นดินธรรม แผ่นดินทอง
11. ได้รับการบริการสาธารณสุขเคลื่อนที่
12. มีการก่อสร้างศาลาเอนกประสงค์ประจำชุมชน
13. ได้รับการฝึกอบรมอาชีพ

3. ชุมชนร่วมสามัคคีต้นขาม

ปีที่ก่อตั้ง ปี พ.ศ. 2533

ที่ตั้ง	ตั้งอยู่ตำบลท่าศาลา ประกอบด้วย บ้านต้นขาม, บ้านแพะ, บ้านใหม่ และบ้านสันนาลูงใหม่	
	ทิศเหนือ	บ้านใหม่
	ทิศใต้	บ้านสันนาลูงใหม่
	ทิศตะวันออก	บ้านต้นขาม
	ทิศตะวันตก	บ้านแพะ

ประวัติชุมชน

เดิมจัดเป็นชุมชนชานเมือง ต่อมาเมื่อวันที่ 19 กรกฎาคม 2533 ผู้นำชุมชนจำนวน 15 คน ได้มีหนังสือมายังเทศบาลนครเชียงใหม่ เพื่อให้จัดส่งเจ้าหน้าที่เข้าร่วมประชุมกับชาวชุมชนแนะนำการจัดตั้งชุมชนเมื่อวันที่ 21 กรกฎาคม 2533 เวลา 19:30 น. ที่ห้องสมุดประจำชุมชน โดยที่ประชุมได้เห็นพ้องต้องกันที่จะจัดตั้งชุมชน และมีการคัดเลือกคณะกรรมการชุมชนเพื่อบริหารงานชุมชน โดยมีการแบ่งเขตการบริหารงาน “ชุมชน” ออกเป็น 4 เขต คือ

เขต 1	บ้านใหม่ เขต 3	ต้นขาม รวมสันเหมือง
เขต 2	บ้านแพะ เขต 4	สันนาลุงใหม่ รวมบ้านจัดสรร

ประชากร

ประชากร	1,264	คน
หลังคาเรือน	242	หลังคาเรือน
ครัวเรือน	329	ครัวเรือน

อาชีพ ส่วนใหญ่มีอาชีพรับจ้างและค้าขาย

สภาพการถือครองที่ดิน

อาศัยที่ดินส่วนตัว	179	หลังคาเรือน
อาศัยที่ดินราชพัสดุ	12	หลังคาเรือน
อาศัยที่ลุ่มเมืองสาธารณะ	18	หลังคาเรือน
อาศัยที่ดินของวัด	22	หลังคาเรือน
เช่าบ้านอยู่	11	หลังคาเรือน

คณะกรรมการชุมชน

มีคณะกรรมการชุมชน 15 คน แยกเป็น 4 เขต (บ้านใหม่, บ้านแพะ, ต้นขาม และสันนา-
ลุงใหม่)

สภาพก่อนการปรับปรุงชุมชน

1. ชาวชุมชนส่วนใหญ่ปลูกสร้างบ้านเรือนในที่ดินของตนเอง มีบางส่วนอาศัยในที่ดิน
ลุ่มเมืองสาธารณะ หรือที่วัด
2. มีปัญหาฝุ่นละอองจากการสัญจรไปมาของรถที่จะเข้าออกถนนชูปเปอร์ไฮเวย์
3. มีปัญหาน้ำท่วมขังในบริเวณที่ลุ่ม

สภาพหลังการปรับปรุงชุมชน

เทศบาลนครเชียงใหม่ ได้เริ่มการปรับปรุงชุมชนร่วมสามัคคีต้นขาม ตั้งแต่ปี พ.ศ. 2533 โดยจัดสรรงบประมาณของเทศบาลนครเชียงใหม่ ปรับปรุงทางกายภาพ การพัฒนาชุมชนได้แก่

1. การปรับปรุงสภาพทางกายภาพ การวางท่อระบายน้ำ การซ่อมแซมถนน
2. การอบรมคณะกรรมการชุมชน
3. ได้รับการอบรมอาสาสมัครสาธารณสุข (อสม.)
4. ได้รับการสนับสนุนงบประมาณผ่านสมาชิกสภาผู้แทนราษฎร
5. ได้รับการอบรมตามอุดมการณ์แผ่นดินธรรม แผ่นดินทอง
6. ได้รับการอบรมกลุ่มสตรี
7. ได้รับการฝึกอบรมอาชีพ
8. ได้รับการอบรมกลุ่มออมทรัพย์ ตามความร่วมมือจากสหกรณ์เครดิตยูเนียนแห่งประเทศไทย

4. ชุมชนศรัทธาวัดเมืองกาย

ปีที่ก่อตั้ง ปี พ.ศ. 2537

ที่ตั้ง	ตั้งอยู่บริเวณด้านหลังสถานีรถไฟ ตำบลวัดเกต อำเภอเมือง จังหวัดเชียงใหม่
ทิศเหนือ	มณฑลทหารบก ที่ 33
ทิศใต้	สุสานบ้านเด่น
ทิศตะวันออก	เขตสถานีรถไฟเชียงใหม่
ทิศตะวันตก	ถนนเชียงใหม่-ลำพูน, แม่น้ำปิง

ประวัติชุมชน

ชุมชนศรัทธาวัดเมืองกาย เดิมเป็นชุมชนชานเมืองที่มีชาวชุมชนอาศัยอยู่กันมานาน ต่อมาเมื่อวันที่ 4 ตุลาคม 2537 ตัวแทนชุมชนได้เสนอขอให้ทางเทศบาลจัดตั้งเป็นชุมชน เพื่อให้องค์กรชาวบ้านได้มีส่วนร่วมในการแก้ไขปัญหาของชุมชน และสร้างความสามัคคีของชุมชน โดยมีวัดเมืองกายเป็นศูนย์รวมจิตใจของชาวชุมชน ชุมชนศรัทธาวัดเมืองกายแบ่งเป็น 4 เขต คือ เขตบ้านเมืองกาย, เขตบ้านเด่น, เขตบ้านไร่ และเขตบ้านท่าศาลา

ประชากร

ประชากร	1,843	คน
หลังคาเรือน	469	หลังคาเรือน
ครัวเรือน	560	ครัวเรือน

อาชีพ ชาวชุมชนประกอบอาชีพรับจ้าง, ค้าขาย, รับราชการ และทำงานในสนามกอล์ฟพิมคานา

สภาพการถือครองที่ดิน

ส่วนใหญ่อาศัยในที่ดินของตนเอง และประมาณ 26 หลังคาเรือน อาศัยในที่ลุ่มหมีอง
สาธารณะ

คณะกรรมการชุมชน

แต่งตั้งคณะกรรมการชุมชนครั้งแรก เมื่อวันที่ 10 มกราคม 2538 มีคณะกรรมการชุมชน
15 คน

สภาพก่อนการปรับปรุงชุมชน

1. ปัญหาน้ำท่วมขังในซอย 7 เนื่องจากไม่มีทางระบายน้ำ
2. ปัญหาน้ำท่วมในชุมชน เนื่องจากอยู่ใกล้แม่น้ำปิง
3. ปัญหาการว่างงานและรายได้ไม่แน่นอน
4. ปัญหาความหวาดกลัวคลื่นน้ำมันกาลเท็กซ์ที่อยู่ใกล้กับชุมชนระเบิด
5. ปัญหาการขาดแคลนไฟฟ้าสาธารณะในซอยต่าง ๆ

สภาพหลังการปรับปรุงชุมชน

1. ได้รับการบริการสาธารณสุขเคลื่อนที่
2. ได้รับการอบรมคณะกรรมการชุมชน
3. ได้รับการอบรมอาสาสมัครสาธารณสุข
4. ได้รับการฝึกอบรมอาชีพ
5. ได้รับการอบรมกลุ่มออมทรัพย์ ตามความร่วมมือจากสหกรณ์เครดิตยูเนียนแห่งประเทศไทย
6. ได้รับงบประมาณจากการเคหะแห่งชาติ ในการปรับปรุงถนน ทางระบายน้ำ และ
สร้างศาลาเอนกประสงค์ของชุมชน

5. ชุมชนเมืองสาทรน้อย

ปีที่ก่อตั้ง ปี พ.ศ. 2538

ที่ตั้ง	ตั้งอยู่ตำบลหนองหอย อำเภอเมือง จังหวัดเชียงใหม่ บริเวณถนนเมืองสาทร และวัดเมืองสาทรน้อย	
ทิศเหนือ	ชุมชนเมืองสาทรหลวง	
ทิศใต้	ถนนซูเปอร์ไฮเวย์ฮ่อมเมือง	
ทิศตะวันออก	ทางรถไฟ	
ทิศตะวันตก	การเคหะแห่งชาติ หนองหอย	

ประวัติชุมชน

เป็นชุมชนชานเมืองดั้งเดิม แต่เดิมชุมชนเมืองสาทรน้อย, เมืองสาทรหลวง และใจแก้ว รวมตัวกันเป็น “ชุมชนเมืองสาทร” ต่อมาขอแยกเป็นชุมชนเนื่องจากชุมชนเดิมมีขนาดใหญ่ ทำให้การบริการประชาชนไม่ทั่วถึง และจากการสำรวจของเทศบาลนครเชียงใหม่ผลสรุปว่า คนในชุมชนส่วนใหญ่เห็นด้วยกับการแยกชุมชนออกเป็น 3 ชุมชนดังกล่าว ชุมชนเมืองสาทรน้อย มีวัดเมืองสาทรน้อย เป็นศูนย์รวมจิตใจของชาวชุมชน

ประชากร

ประชากร	526	คน
หลังคาเรือน	142	หลังคาเรือน
ครัวเรือน	155	ครัวเรือน

อาชีพ ชาวชุมชนประกอบอาชีพรับจ้าง ค้าขาย รับราชการ และเกษตรกรรม

สภาพการถือครองที่ดิน ชาวชุมชนอาศัยในที่ดินของตนเอง

คณะกรรมการชุมชน

เลือกตั้งคณะกรรมการชุมชนครั้งแรก เมื่อวันที่ 18 เมษายน 2538 มีคณะกรรมการชุมชน 15 คน

สภาพก่อนการปรับปรุงชุมชน

1. ปัญหาถนนหนทางคับแคบ และชำรุดทรุดโทรม
2. ปัญหาขยะมูลฝอย
3. ปัญหาน้ำเน่าขังบริเวณหมู่บ้านใกล้เคียง ส่งกลิ่นเหม็น และมีุงชุกชุม
4. ปัญหาเหตุรำคาญจากฟาร์มเลี้ยง ไก่ในชุมชน
5. ปัญหาน้ำท่วมขัง การระบายน้ำไม่ได้ เนื่องจากอยู่ใกล้แม่น้ำปิง

สภาพหลังการปรับปรุงชุมชน

1. ได้รับบริการสาธารณสุขเคลื่อนที่
2. ได้รับการอบรมคณะกรรมการชุมชน
3. ได้รับการอบรมอาสาสมัครสาธารณสุข
4. ได้รับการฝึกอบรมอาชีพ
5. ได้รับการอบรมกลุ่มออมทรัพย์ ตามความร่วมมือจากสหกรณ์เครดิตยูเนียนแห่งประเทศไทย

ประเทศไทย

6. ได้รับงบประมาณจากเทศบาลนครเชียงใหม่ ในการปรับปรุงทางกายภาพในชุมชน และสร้างศาลาเอนกประสงค์ของชุมชน

6. ชุมชนใจแก้ว

ปีที่ก่อตั้ง ปี พ.ศ. 2538

ที่ตั้ง ตั้งอยู่ตำบลหนองหอย และตำบลวัดเกต อำเภอเมือง จังหวัดเชียงใหม่ บริเวณถนนใจแก้ว ซอย 1 ก, ซอย 1 ข, ซอย 1 ค, ซอย 1 ง, และซอย 9 ฝั่งทิศใต้

ประวัติชุมชน

เป็นชุมชนชานเมือง ที่แยกมาจากชุมชนเมืองสาทร ในอดีตเป็นทุ่งนา ต่อมาในปี พ.ศ. 2511 คุณบุญยืน ไชยชนะ ได้จัดสรรที่ดินขาย ในระยะแรกมีบ้านไม่กี่หลัง จนปัจจุบันมีผู้คนเข้ามาอาศัยเพิ่มมากขึ้นจนหนาแน่น

ประชากร

ประชากร	450	คน
หลังคาเรือน	150	หลังคาเรือน
ครัวเรือน	162	ครัวเรือน

อาชีพ ชาวชุมชนประกอบอาชีพรับจ้าง ค้าขาย รับราชการ

สภาพการถือครองที่ดิน

ส่วนใหญ่อาศัยในที่ดินของตนเอง มีประมาณ 30 หลังคาเรือน ที่บุกรุกป่าเหมืองสาธารณะ

คณะกรรมการชุมชน

เลือกตั้งคณะกรรมการชุมชนครั้งแรก เมื่อวันที่ 18 เมษายน 2538 มีคณะกรรมการชุมชน 15 คน

สภาพก่อนการปรับปรุงชุมชน

1. ปัญหาขยะมูลฝอยในชุมชน
2. ปัญหาน้ำเสียที่ปล่อยออกมาจากบ้านเรือนและร้านอาหาร
3. ปัญหาอากาศเป็นพิษจากโรงงานพ่นสีเหล็ก
4. ปัญหาน้ำท่วมขัง ทางระบายน้ำไม่มี เนื่องจากอยู่ใกล้แม่น้ำปิง

สภาพหลังการปรับปรุงชุมชน

1. ได้รับบริการสาธารณสุขเคลื่อนที่
2. ได้รับการอบรมอาสาสมัครสาธารณสุข
3. ได้รับการอบรมคณะกรรมการชุมชน
4. ได้รับการฝึกอบรมอาชีพ
5. ได้รับการอบรมกลุ่มออมทรัพย์ ตามความร่วมมือจากสหกรณ์เครดิตยูเนียนแห่งประเทศไทย

ไทย

ชุมชนดังต่อไปนี้ เป็นการสำรวจโดยผู้ทำการศึกษาวิจัยทางเทศบาลยังไม่ได้มีการสำรวจ
ในประชากร หรือบันทึกเป็นเอกสารในเทศบาล

7. ชุมชน ชอย 9 สามัคคี

ปีที่ก่อตั้ง ปี พ.ศ. 2542

ที่ตั้ง ตำบลหนองหอย ตัดด้านหลังตลาดหนองหอย บริเวณสันลำเหมือง เพิ่งแยกตัวออก
มาจากชุมชนใจแก้ว

ประวัติชุมชน

เป็นชุมชนแออัด (Slum) ที่เดิมอยู่ร่วมกับชุมชนเมืองสาทร และต่อมาแยกตัวเป็นชุมชน
ใจแก้ว และเพิ่งแยกตัวออกเป็นชุมชน ชอย 9 เมื่อ พ.ศ. 2542 นี้เอง

ประชากร (ยังไม่ได้มีการสำรวจอย่างเป็นทางการจากเทศบาล)

ประชากรประมาณ	300	คน
หลังคาเรือน	100	หลังคาเรือน

ประกอบด้วยคนไทยนับถือพุทธศาสนา และคนไทยอิสลาม

อาชีพ รับจ้างทั่วไป

สภาพการถือครองที่ดิน

เป็นพื้นที่บุกรุกที่ดินสาธารณะประโยชน์ที่เป็นสันเหมืองเก่าที่คืนเงิน แต่ยังไม่ปรากฏลำเหมือง
ที่เป็นทางระบายน้ำอยู่

คณะกรรมการชุมชน

มีการเลือกตั้งคณะกรรมการชุมชน เมื่อ พ.ศ. 2542

สภาพก่อนการปรับปรุงชุมชน

ชุมชนมีสภาพความเป็นอยู่อย่างแออัด ไม่ถูกสุขลักษณะ และบ้านเรือนถูกสร้างอย่าง เรียบง่ายแบบชุมชนแออัด (สลัม) ไม่มีทางเข้าออก

สภาพหลังการปรับปรุงชุมชน

1. หลังจากรวมตัวเป็นชุมชนใจแก้ว ได้มีการขอทางเทศบาลลาดถนนภายในชุมชน ด้วย ดินบดปนกรวด ทำให้ทางสมาชิกชุมชนมีการเดินสะดวกขึ้น และทางเทศบาลก็ได้มาขุดลอก สันเหมืองให้มีการไหลของน้ำสะดวกขึ้น แต่ก็ยังปรากฏว่าชุมชนมีการทิ้งขี้ขางเศษขยะต่าง ๆ ลงใน สันเหมืองทำให้น้ำสกปรก และไหลไม่สะดวก
2. ได้รับการบริการสาธารณสุขเคลื่อนที่

8. ชุมชน 12 สิงหาคม

ปีที่ก่อตั้ง สิงหาคม 2542

ที่ตั้ง แยกตัวออกจากชุมชนใจแก้ว และ ซอย 9 สามัคคีจึงตั้งอยู่ระหว่างชุมชนซอย 9 หลัง ตลาดหนองหอย และชุมชนใจแก้ว

ประชากร

ยังไม่ได้มีการสำรวจอย่างเป็นทางการจากเทศบาล

อาชีพ รับจ้าง ค้าขาย

สภาพการถือครองที่ดิน และประวัติชุมชน

เป็นพื้นที่บุกรุกที่ดินของเอกชน จำนวน 10 หลังคาเรือน ย้อนรอยประวัติศาสตร์ที่ดิน ตรงนี้เป็นของกรมชลประทาน (ที่นาเดิม) ต่อมา รท.ชุ่ม สังวาลย์ ได้มาจับจอง และแบ่งให้มีการ ปลูกสร้างที่อยู่อาศัย จน รท.ชุ่ม และภรรยา เสียชีวิตลง เมื่อ 5 ปีที่แล้วลูกหลานของ รท.ชุ่ม ได้มาขอ ที่ดิน ทางชุมชนผู้อาศัยกว่า 20 ปี ไม่ยอม ทางลูกหลานก็ไม่สามารถทำอะไรได้เพราะทางลูกหลาน ไม่มีเอกสาร ใบจับจองอะไรเหลืออยู่ เรื่องขับไล่ที่ก็เลยเงียบไป ทางผู้บุกรุก และเป็นประธานชุมชน

ที่เพิ่งก่อตั้งใหม่ ได้มีการชักชวนผู้บุกรุกจ้างทนายเพื่อฟ้องร้องเอาที่ดินตรงนี้ แต่ทางชุมชนผู้บุกรุก รายอื่น ๆ ไม่ยอมเสียเงิน และทางประธานบอกว่า เขาก็ไม่ยอมเสียค่าใช้จ่ายเอง และตัวเขาก็ไม่ได้ วิตกกังวลอะไร เพราะลูกชาย 2 คนจบการศึกษามีหน้าที่การงาน และสร้างครอบครัวมั่นคงแล้ว เพียงแต่ตัวเขาและภรรยา คิดที่ดินตรงนี้ เพราะอาศัยอยู่มานานกว่า 20 ปี

จุดบุกรุกอื่น ๆ คือ หลัง โบสถ์คริสต์จักร มีอาศัยอยู่กัน 3-4 หลังคาเรือน เป็นลำเหมืองเก่า ก็มีการอาศัยอยู่มากกว่า 20 ปี ก่อน โบสถ์คริสต์จักรมาสร้าง

ส่วนอื่น ๆ จะเป็นที่ดินที่มีโฉนด

สภาพก่อน-หลังการปรับชุมชน

ไม่ได้มีความแตกต่างกันอย่างชัดเจน สอบถามสาเหตุการแยกเป็นชุมชนใหม่ ทาง ประธานชุมชนอ้างว่าชุมชนขอเรื่องเพื่อให้มีการนำงบประมาณ หรือโครงการต่าง ๆ มาพัฒนา บริเวณชุมชนที่ตั้งใหม่ เพราะที่ผ่านมามีงบประมาณ หรือโครงการที่พัฒนาถนนหนทาง และ สาธารณสุขจะถูกนำไปใช้ในชุมชนใจแก้วค่อนข้างมาก และเกิดกรณีพิพาทส่วนตัวระหว่าง ประชากรชุมชน ซอย 9 และประชากรชุมชน 12 สิงหาคม ในเรื่องส่วนตัว จึงปิดทางที่เคยเดินไปมาหา สู้กัน ซึ่งมีผลทำให้น้ำไม่ไหล เกิดการท่วมขังของน้ำในลำคลองสันเหมืองภายในชุมชน ฝ่ายปิด คือ ชุมชน 12 สิงหาคม

9. ชุมชนรถไฟ

ปีที่ก่อตั้ง พ.ศ. 2541

ที่ตั้ง อาศัยอยู่ในที่ดินของการรถไฟ ตำบลวัดเกต

ประชากร ประมาณ 340 คน
หลังคาเรือน 97 หลังคาเรือน

อาชีพ รับจ้างล้างรางรถไฟ เก็บขยะขาย และค้าขายเล็ก ๆ น้อย ๆ

สภาพการถือครองที่ดิน และประวัติชุมชน

เป็นพื้นที่บุกรุกที่ดินสาธารณะประโยชน์ที่เป็นของการรถไฟ ซึ่งชุมชนมีการอพยพมาอยู่กว่า 30 ปี

คณะกรรมการชุมชน

มีการเลือกตั้งคณะกรรมการชุมชนได้ไม่ถึงปี (2541) ก็ต้องมีการยุบ เนื่องจากประธานชุมชนนำเงินพัฒนาชุมชนไปใช้อย่างไม่ถูกต้อง ทางสมาชิกชุมชนจึงร้องเรียนกับเทศบาล เพื่อยุบคณะกรรมการชุมชนชุดนี้ เนื่องจากทำงานไม่โปร่งใส ขณะนี้กำลังรอให้มีการเลือกตั้งคณะกรรมการชุดใหม่

สภาพก่อนการปรับปรุงชุมชน

มีความเป็นอยู่อย่างแออัด ไม่ถูกสุขลักษณะ มีการอพยพเข้ามาอยู่อาศัยเรื่อย ๆ ภายใน 30 กว่าปี และล่าสุดเมื่อปีที่แล้ว มีชุมชนอพยพเข้ามาใหม่จากทุ่งโฮเต็ล หลังในทัศนีย์เก่า ป่าแฝง และช่วงสิงห์

สภาพหลังการปรับปรุงชุมชน

ได้มีหน่วยงานจากเทศบาลเข้ามาดูแลเรื่องถนนหนทางลาดถนนให้มีสภาพดี ไม่เป็นดินโคลน มีการขอยกจาก Danced เข้ามาทำถนนในซอย ส่วนไฟฟ้า โทรศัพท์ ทางชุมชนได้รวมตัวไปขอกับองค์การรถไฟฯ และองค์การโทรศัพท์เอง แต่ก็ไม่พอเพียง ต้องมีการพ่วงกันเข้าไปใช้ในชุมชน หากจะให้ไฟฟ้าใช้อย่างทั่วถึง ต้องเสียด่าใช้จ่ายสูงถึง 1 แสนบาท ซึ่งทางชุมชนกำลังจัดบต่าง ๆ กับองค์กรเอกชน ในส่วนของชุมชนเองมีองค์กรเอกชน NGO “กลุ่มเพื่อนร่วมงาน” มาให้คำแนะนำผู้นำชุมชน และการต่อรองกับทางการซึ่งทางชุมชนได้มีการเข้าไปเจรจากับทางรถไฟเพื่อขอเช่าที่เป็นทางการ ที่กรุงเทพฯ แต่ยังไม่สามารถตกลงกันได้ขณะนี้ เพราะทางผู้บุกรุกที่ของการรถไฟทั่วประเทศต้องมีส่วนร่วมในการร่างสัญญาเช่า และกำหนดราคาเช่าเอง

10. ชุมชนการเคหะ

ปีที่ก่อตั้ง พ.ศ. 2539 แต่เพิ่งมอบให้เทศบาลดูแลเป็นทางการเมื่อปี พ.ศ. 2542

ที่ตั้ง ชุมชนการเคหะแห่งชาติ ตำบลวัดเกต

ประชากร

ประชากร	3,500	คน
หลังคาเรือน	1,019	หลังคาเรือน

อาชีพ หลากหลายค้าขายภายใน - ภายนอกชุมชนการเคหะข้าราชการ รับจ้างทั่วไป

สถานภาพถือครองที่ดิน และประวัติชุมชน

เป็นพื้นที่ที่การเคหะแห่งชาติปลูกสร้างแล้วจำหน่ายให้ประชากรในราคาถูกลงกว่าเอกชน
ดำเนินการ ดังนั้นจึงมีผู้คนหลากหลายเข้ามาอาศัยอยู่ แต่ไม่มีการรวมตัว สามัคคีกัน ต่างคนต่างอยู่
มีที่ปลูกก็คือ ถ้าเหมืองในบริเวณชุมชนที่มีการปลูกสร้างที่จอดรถพร้อม และลาดทับด้วยดินทราย
เป็นทางเข้าบ้านส่วนตัว

คณะกรรมการชุมชน

มีการเลือกตั้งคณะกรรมการชุมชนเมื่อปี 2539 แต่ขึ้นตรงต่อการเคหะแห่งชาติ เพิ่งมีการ
มอบให้เทศบาลดูแลเมื่อปี พ.ศ. 2542

สภาพก่อนและหลังการปรับปรุงชุมชน

เนื่องจากเป็นชุมชนที่จัดตั้งโดยการเคหะปลูกสร้างอาคารจำหน่ายให้ประชาชนในราคา
ถูก ซึ่งสมาชิกต่างคนต่างเข้ามาอาศัยหลากหลายอาชีพ และถิ่นเดิมความรู้สึกและการรวมตัวเป็น
ชุมชนจึงไม่มี หรือมีน้อยมาก สาธารณูปโภคอื่น ๆ ทางการเคหะได้จัดให้แต่ประชาชนไม่ค่อยดูแล
รักษาของส่วนรวม

11. ชุมชนหนองหอย

ปีก่อตั้ง พ.ศ. 2541

ที่ตั้ง ตำบลหนองหอย ถัดจากตลาดหนองหอยออกไปยังถนนสายอ้อมเมือง

ประชากร

ประชากร	623	คน
หลังคาเรือน	138	หลังคาเรือน

อาชีพ ค้าขาย รับจ้าง ราชการ

สภาพการถือครองที่ดิน

เป็นพื้นที่มีโฉนดเป็นของตนเอง จะมีที่บุกรุกสาธารณประโยชน์จุดใหญ่ ๆ คือ บริเวณลำเหมืองหนองผึ่ง ลำเหมืองบริเวณใกล้โรงเลื่อยไทยพนา หน้าธนาคารทหารไทย และบริเวณข้าง ๆ และลำเหมืองเก่าที่ไม่ใช่แล้วบริเวณหน้า YMCA เสาหิน

คณะกรรมการชุมชน

มีการเลือกตั้งคณะกรรมการชุมชน เมื่อปี 2541 ซึ่งดำเนินการกว่าจะผ่านจากการอนุมัติของเทศบาลใช้เวลานาน เพราะเทศบาลมีนโยบายช่วงนั้นไม่ขยายชุมชน

สภาพก่อน-หลังการปรับปรุงชุมชน

เนื่องจากเป็นชุมชนดั้งเดิม อาศัยกันมานานเมื่อการจัดตั้งชุมชนเป็นทางการจากเทศบาลก็ได้รับดูแลเอาใจใส่เรื่องสาธารณูปโภค สาธารณูปการดีขึ้น

ในส่วนของการบุกรุกที่ดินสาธารณประโยชน์ ทางชุมชนได้พยายามแจ้งให้ทางการ (เทศบาล) ทราบ แต่ก็ไม่มี การตอบรับทันที จึงทำให้มีการบุกรุก และบุกรุกอย่างต่อเนื่อง ดังที่ปรากฏอยู่ทุกวันนี้

12. ชุมชนศรีปิ่นกริ้ว

ปีที่ก่อตั้ง ปี พ.ศ. 2542 (พฤษภาคม)

ที่ตั้งและประวัติ

ตำบลท่าศาลา เพ็ญแยกตัวออกมาจากชุมชนร่วมสามัคคีต้นขาม

ประชากร

ประชากร 300 กว่าคน
 หลังคาเรือน 70 หลังคาเรือน
 (ยังไม่ได้มีการสำรวจอย่างเป็นทางการจากเทศบาล)

อาชีพ ส่วนใหญ่มีอาชีพรับจ้าง และค้าขายเล็ก ๆ น้อย ๆ

คณะกรรมการชุมชน

มีคณะกรรมการชุมชน 15 คน เพิ่งได้รับการแต่งตั้งเป็นทางการเมื่อ พฤษภาคม 2542

สภาพก่อนการปรับปรุงชุมชน

ทางชุมชนส่วนใหญ่มีที่อยู่อาศัยในที่ดินของตนเอง มีบางส่วนที่อาศัยในที่ดินลำเหมืองสาธารณะ ได้รับการดูแลจากเทศบาลในฐานะเป็นส่วนหนึ่งของชุมชนร่วมสามัคคี

สภาพหลังการปรับปรุงชุมชน

ไม่ได้มีการเปลี่ยนแปลงอะไรที่เห็นเด่นชัด หลังการแยกตัวจากชุมชนร่วมสามัคคีต้นขาม

13. ชุมชนบ้านเด่น

ปีก่อตั้ง เพิ่งแยกตัวออกมาจากชุมชนวัดเมืองกายเมื่อ 25 สิงหาคม 2542 ยังไม่มีการจัดตั้งคณะกรรมการชุมชนอย่างเป็นทางการ

ที่ตั้ง บริเวณป่าช้าคริสต์รวม 2 ฟากถนน จนถึง โรงแรมเวสทิน ตำบลหนองหอย

ประวัติชุมชน

เพิ่งแยกตัวมาจากชุมชนศรีท้าววัดเมืองกาย เนื่องจากทางฝั่งตรงข้ามวัดเมืองกายนับถือคริสต์ศาสนาและชุมชนบางกลุ่มไม่สะดวกในการไปร่วมกิจกรรมที่วัดเมืองกาย

ประชากร

ประชากร	1,500	คน
หลังคาเรือน	290	หลังคาเรือน

อาชีพ ค้าขาย, รับจ้าง, รับราชการ

สภาพการถือครองที่ดิน

เป็นชุมชนดั้งเดิม มีโฉนดที่ดินเป็นของตนเอง แต่มีจุดบุกรุกที่ดินสาธารณะประโยชน์ คือ บริเวณป่าช้าคริสต์จักร สอบถามได้ความว่ามีการขายสิทธิในช่วงลูกหลาน ทำให้บุคคลภายนอกที่ผู้รับมอบอำนาจจากเจ้าหน้าที่ดูแลสถานกงสุลอังกฤษ ได้มอบให้เมื่อ 30 กว่าปีก่อน ว่าห้ามซื้อขาย แต่ให้อาศัยอยู่ชั่วคราวลูกชั่วหลาน ปัจจุบันมีการบุกรุกเพิ่มจำนวนมากขึ้น และตั้งบ้านเรือนถาวร

จุดบุกรุกที่สองคือ บริเวณ ซอย 7 สันเหมือง ตัดกับ โรงแรมเวสทิน ประมาณ 10 กว่าหลังคาเรือน ค่อนข้างแออัด

สภาพก่อน-หลังการจัดตั้งชุมชน

เนื่องจากเพิ่งแยกตัวออกมาได้ไม่นานมานี้เอง ยังไม่มีการจัดตั้งคณะกรรมการชุมชนอย่างเป็นทางการ ซึ่งชุมชนก็พยายามจะให้มีการจัดตั้งโดยเร็ว เพื่อจะได้ของบประมาณมาใช้ในโครงการ “กลุ่มสตรีพัฒนา” เช่น ชุมชนอื่น ๆ ที่ได้มีการก่อตั้งไปแล้ว และได้รับงบประมาณด้านอาชีพให้แก่แม่บ้านในชุมชน

สรุปการจัดตั้งชุมชนของเทศบาลนครเชียงใหม่ในระยะเวลาตั้งแต่ปี 2538 เป็นต้นมาถึงปี 2542 นี้มีการจัดตั้งชุมชนอย่างมากมาย และโดยเฉพาะปี 2542 ที่ใกล้จะหมดวาระของการบริหารของเทศบาลฝ่ายการเมือง จะเกิดชุมชนจัดตั้งใหม่อย่างรวดเร็วถึง 4 ชุมชนในระยะเวลาไล่เลี่ยกัน คือ ชุมชน ซอย 9 สามัคคี ชุมชนศรีปิ่นแก้ว ชุมชน 12 สิงหาคม และชุมชนบ้านเด่นพัฒนา ซึ่งก่อให้เกิดการวิพากษ์วิจารณ์ว่าเพราะชุมชนแตกแยก มุ่งผลประโยชน์แก่พวกพ้อง และการเมือง เข้าไปยุยงให้แตกแยกเพื่อแยกตัวเป็นชุมชนใหม่ สะดวกแก่การจัดฐานเสียงเตรียมเลือกตั้งที่จะมีขึ้นในเดือนธันวาคม 2542

ภาคผนวก ก

ประกาศของคณะปฏิวัติ

ฉบับที่ 44

โดยที่ปรากฏว่าได้มีบุคคลที่เห็นประโยชน์ตนโดยเฉพาะ ได้เข้าไปปลุกปักที่อยู่อาศัย หรือที่ตั้งทำการค้าในที่ซึ่งเป็นทางสัญจรของประชาชน หรือที่ประชาชนใช้ประโยชน์ร่วมกันอันเป็นสาธารณสมบัติของแผ่นดิน เป็นเหตุให้เกิดความเดือดร้อนรำคาญ ขัดขวางการจราจรของประชาชน หรือทำให้เกิดความสกปรกรุงรังเป็นบ่อเกิดแห่งเชื้อโรค เป็นอุปสรรคขัดขวางความเจริญของบ้านเมือง พฤติการณ์ดังกล่าวนี้ได้เกิดขึ้น และยังเป็นอยู่ในสถานที่หลายแห่ง พนักงานเจ้าหน้าที่ไม่อาจจัดให้เป็นที่ยอมรับร้อยไปได้ เพราะปราศจากอำนาจที่จะดำเนินการโดยเฉียบขาดตามควร คณะปฏิวัติเห็นว่า เพื่อประโยชน์ของประชาชนโดยส่วนรวม และความเจริญของบ้านเมือง สมควรให้อำนาจแก่พนักงานเจ้าหน้าที่เพื่อดำเนินการขจัดความไม่เรียบร้อยนั้นให้หมดสิ้นไป

หัวหน้าคณะปฏิวัติจึงมีคำสั่งดังต่อไปนี้

ข้อ 1 ในกรณีที่มีบุคคลได้มีการปลุกสร้างอาคาร หรือปลุกปักสิ่งใด ๆ ลงในที่ดินในแม่น้ำลำคลอง อันเป็นทางสัญจรของประชาชน หรือเป็นที่ประชาชนใช้ประโยชน์ร่วมกัน หรือรุกล้ำเข้าไปในที่ตั้งกล่าว ให้พนักงานเจ้าหน้าที่ซึ่งมีอำนาจหน้าที่ดูแลรักษาสาธารณสมบัติของแผ่นดิน รายงานต่อผู้ว่าราชการจังหวัดแห่งจังหวัดซึ่งสถานที่นั้นตั้งอยู่ และให้ผู้ว่าราชการจังหวัดไปตรวจสอบสถานที่นั้น ๆ ถ้าผู้ว่าราชการจังหวัดตรวจแล้วเห็นว่าสถานที่ซึ่งปลุกสร้างอาคาร หรือสิ่งปลุกปักสิ่งใด ๆ ลงเป็นที่ดิน หรือแม่น้ำลำคลอง อันเป็นทางสัญจรของประชาชน หรือเป็นที่ประชาชนใช้ประโยชน์ร่วมกันโดยแน่ชัดปราศจากข้อสงสัย ก็ให้ผู้ว่าราชการจังหวัดมีอำนาจออกคำสั่งเป็นหนังสือแจ้งให้บุคคลผู้เป็นเจ้าของ หรือผู้ครอบครองอาคาร หรือสิ่งปลุกปักนั้นให้รื้อถอนไปให้พื้นที่อันเป็นสาธารณสมบัติของแผ่นดิน หรือในกรณีที่มิปรากฏตัวผู้เป็นเจ้าของ หรือผู้ครอบครองก็ให้ปิดคำสั่งนั้นไว้ ณ อาคาร หรือสิ่งปลุกสร้างนั้น และเมื่อครบกำหนดเวลาสิบห้าวัน นับแต่วันที่ได้ออกคำสั่งนั้นแล้ว ยังไม่มีการรื้อถอนอาคาร หรือสิ่งปลุกสร้างนั้นออกไป ก็ให้พนักงานเจ้าหน้าที่ผู้มีหน้าที่ดูแลรักษาสาธารณสมบัติของแผ่นดินจัดการรื้อถอนอาคาร หรือสิ่งปลุกสร้างนั้นได้ ในการนี้ให้พนักงานเจ้าหน้าที่มีอำนาจขายโดยวิธีที่เห็นสมควรซึ่งทรัพย์สินที่รื้อถอน หรืออยู่ในอาคาร หรือสิ่งปลุกสร้างนั้น และให้นำความในประมวลกฎหมายแพ่งและพาณิชย์ มาตรา 1327 มาใช้บังคับแก่เงินที่ขายทรัพย์สินนั้นโดยอนุโลม

ข้อ 2 ในกรณีที่ปรากฏว่าได้มีการติดตั้ง หรือวาง หรือทอดทิ้งสิ่งใด ๆ ไว้ในทางสัญจรของประชาชน หรือในที่ซึ่งประชาชนใช้ประโยชน์ร่วมกัน และปรากฏว่าได้มีเจ้าของ หรือผู้ครอบครองสิ่งนั้น ๆ ก็ให้พนักงานเจ้าหน้าที่ซึ่งมีหน้าที่ดูแลรักษาสาธารณสมบัติของแผ่นดินแจ้งให้เจ้าของ หรือผู้ครอบครองขนหรือย้ายสิ่งนั้น ๆ ไปให้พ้นทางสาธารณะ หรือที่ซึ่งประชาชนใช้ประโยชน์ร่วมกันนั้นเสีย ถ้าไม่มีการขนย้ายไปภายในเวลาอันสมควรก็ตี หรือไม่ปรากฏตัวเจ้าของ หรือผู้ครอบครองสิ่งนั้น ๆ ก็ตี ก็ให้พนักงานเจ้าหน้าที่มีอำนาจจัดการขนย้าย และขายสิ่งนั้น ๆ เสียได้โดยวิธีที่เห็นสมควร และให้นำความในประมวลกฎหมายแพ่งและพาณิชย์มาตรา 1327 มาใช้บังคับแก่เงินที่ขายทรัพย์สินนั้นได้โดยอนุโลม

ข้อ 3 ประกาศนี้ไม่ลบล้างอำนาจของเจ้าหน้าที่ในการดำเนินการจับกุม และสอบสวนความผิดอาญาซึ่งได้เกิดขึ้นในการก่อสร้างปลูกปัก ติดตั้ง วาง หรือทอดทิ้งสิ่งใด ๆ ลงในที่ดังกล่าวในข้อ 1 และข้อ 2

ข้อ 4 ประกาศนี้ให้ใช้บังคับในเขตจังหวัดพระนคร และจังหวัดธนบุรี และสำหรับจังหวัดอื่นให้ใช้บังคับเฉพาะในเขตเทศบาล

ทั้งนี้ นับแต่บัดนี้เป็นต้นไป

ประกาศ ณ วันที่ 11 มกราคม 2502

จอมพล สฤษดิ์ ธนะรัชต์

หัวหน้าคณะปฏิวัติ

(76 ร.จ. 1 ตอนที่ 6 (ฉบับพิเศษ) ลงวันที่ 11 มกราคม 2502)

สำเนาถูกต้อง

(นางอิงขนิษฐ ศิริณภาพันท์)

หัวหน้างาน นิติการ

ภาคผนวก ง

แบบสัมภาษณ์ชุมชนฯ

ชุดที่ 1

หัวข้อ : การจัดการที่ดินสาธารณะประโยชน์ในเขตเทศบาลนครเชียงใหม่ กรณีศึกษาแขวงกาวิละ

คำชี้แจงในการตอบแบบสัมภาษณ์

การศึกษาวิจัยนี้ เป็นการศึกษาทางวิชาการ ซึ่งผลการศึกษารั้งนี้ไม่มีผลกระทบในทางตรงและทางอ้อมต่อผู้ให้ข้อมูลแต่อย่างใด แต่จะเป็นประโยชน์ต่อส่วนรวม/ทางผู้วิจัยจึงขอความกรุณาท่านตอบแบบสัมภาษณ์ตามความคิดเห็นอย่างแท้จริง เพื่อผลการศึกษาจะได้ตรงกับความเป็นจริงมากที่สุด

ขอขอบพระคุณในความร่วมมือของท่าน

ส่วนที่ 1 ข้อมูลพื้นฐานเกี่ยวกับผู้ตอบแบบสัมภาษณ์ หมายเลข

1. เพศ () ชาย () หญิง
2. อายุ _____ ปี
3. ภูมิลำเนา () เกิด และอาศัยอยู่ในเขตเทศบาลมาโดยตลอด
 () อพยพมาอาศัยอยู่ในเขตเทศบาลในภายหลัง เป็นเวลา _____ ปี
4. ที่พักอาศัย _____
5. อาชีพในปัจจุบัน _____
6. รายได้โดยประมาณ _____

ส่วนที่ 2 ความคิดเห็นต่อการจัดการที่ดินสาธารณะประโยชน์เทศบาลนครเชียงใหม่ แขวงกาวิละ

- 2.1 ท่านมีความคิดเห็นอย่างไรต่อการจัดการที่ดินสาธารณะประโยชน์ของเทศบาลนครเชียงใหม่ แขวงกาวิละ
- 2.2 การจัดการของทางรัฐในขณะนี้มีความเหมาะสมดีแล้วหรือไม่อย่างไร? ควรมีการปรับปรุงแก้ไขในด้านใด?
- 2.3 ที่ดินสาธารณะประโยชน์ของแขวงกาวิละมีการดูแลเอาใจใส่เพื่อให้เกิดประโยชน์ต่อชุมชนโดยส่วนรวมดีหรือไม่?
- 2.4 ที่ดินสาธารณะประโยชน์ของแขวงกาวิละ ได้รับการดูแลเอาใจใส่เพื่อให้เกิดสิ่งแวดล้อมชุมชนที่ดีหรือไม่ อย่างไร?
- 2.5 จะมีการจัดสรรที่ดินสาธารณะประโยชน์ แขวงกาวิละอย่างไร ให้เกิดความคิดที่ว่าเป็นการพัฒนาที่ยั่งยืน และชุมชนมีส่วนร่วมในการดูแลสิ่งแวดล้อมชุมชน?
- 2.6 ท่านคิดว่าอะไรจะเป็นปัจจัยสำคัญในการจัดการที่ดินสาธารณะประโยชน์แขวงกาวิละ?

ส่วนที่ 3 ความต้องการต่อการจัดการที่ดินสาธารณะประโยชน์ แขวงกาวิละ

- 3.1 ท่านมีความต้องการอะไรเพื่อให้การจัดที่ดินสาธารณะประโยชน์แขวงกาวิละ เกิดประสิทธิภาพที่ดีที่สุด
- 3.2 ท่านมีความต้องการให้หน่วยงานใดรับผิดชอบการจัดที่ดินสาธารณะประโยชน์แขวงกาวิละ
- 3.3 ท่านต้องการให้มีการดำเนินการอย่างไร เพื่อให้ที่ดินสาธารณะประโยชน์ในแขวงกาวิละเกิดประโยชน์สูงสุดต่อชุมชน

ส่วนที่ 4 ข้อเสนอแนะต่อการจัดการที่ดินสาธารณะประโยชน์ของชุมชนในแขวงกาวิละ

- 4.1 ท่านมีข้อเสนอแนะอย่างไร? ต่อการจัดการที่ดินสาธารณะประโยชน์ของชุมชนในแขวงกาวิละ

แบบสัมภาษณ์หน่วยงานรัฐ : เทศบาลนครเชียงใหม่

ชุดที่ 2

หัวข้อ : การจัดการที่ดินสาธารณะประโยชน์ในเขตเทศบาลนครเชียงใหม่ กรณีศึกษาแขวงกาวิละ

คำชี้แจงในการตอบสัมภาษณ์

การศึกษาวิจัยนี้ เป็นการศึกษาทงวิชาการ ซึ่งผลการศึกษารั้งนี้ไม่มีผลกระทบในทางตรงและทางอ้อมต่อผู้ให้ข้อมูลแต่อย่างใด แต่จะเป็นประโยชน์ต่อส่วนรวม/ทางผู้วิจัยจึงขอความกรุณาท่านตอบสัมภาษณ์ตามความคิดเห็นอย่างแท้จริง เพื่อผลการศึกษาจะได้ตรงกับความเป็นจริงมากที่สุด

ขอขอบพระคุณในความร่วมมือของท่าน

ส่วนที่ 1 ข้อมูลพื้นฐานเกี่ยวกับผู้ตอบแบบสัมภาษณ์ หมายเลข

1. เพศ () ชาย () หญิง
2. อายุ _____ ปี
3. ภูมิลำเนา () เกิดและอาศัยอยู่ในเขตเทศบาลมาโดยตลอด
() อาศัยอยู่ในเขตเทศบาลอย่างน้อย 10 ปี
() อพยพมาอาศัยในเขตเทศบาลในภายหลังเป็นเวลา _____ ปี
4. ที่พักอาศัย _____
5. ตำแหน่งหน้าที่การงานในปัจจุบัน _____

6. ขอบเขตความรับผิดชอบ _____

ส่วนที่ 2 นโยบายมาตรการ และวิธีการในการจัดการที่ดินสาธารณะประโยชน์ของหน่วยงานรัฐ

- 2.1 นโยบายมาตรการของหน่วยงานเทศบาลนครเชียงใหม่เป็นอย่างไร ? มีทิศทางขอบเขตอย่างไร?
ในการจัดการที่ดินสาธารณะประโยชน์
- 2.2 สถานการณ์ปัญหาและอุปสรรคในการดำเนินงาน ได้แก่สาเหตุอะไรบ้าง?
- 2.3 ลักษณะการครอบครองที่ดินของแต่ละชุมชนในเขตเทศบาลนครเชียงใหม่เป็นอย่างไรบ้าง?
- 2.4 สถานการณ์และอัตราการบุกรุกที่ดินสาธารณะประโยชน์เป็นอย่างไร?
- 2.5 ได้มีการดำเนินการแก้ไขปัญหามาอย่างไรบ้าง?
- 2.6 อุปสรรคในการดำเนินงาน ได้แก่อะไรบ้าง? อย่างไร?
- 2.7 แนวความคิดการพัฒนาที่ดินสาธารณะประโยชน์แบบมีส่วนร่วม หรือพัฒนายั่งยืนเป็นอย่างไร?
- 2.8 ได้รับความร่วมมือจากฝ่ายใดบ้าง หรือมีอุปสรรคอะไร? อย่างไร?
- 2.9 วิธีการจัดการที่ดินสาธารณะประโยชน์แขวงกาวิละเป็นอย่างไร ? มีอุปสรรคอย่างไร?
- 2.10 ความคาดหวังจากหน่วยงานรัฐต่อการจัดการที่ดินสาธารณะประโยชน์เป็นอย่างไร?
- 2.11 ความเร่งด่วนที่จะแก้ไขปัญหาของทางรัฐได้แก่อะไร?
- 2.12 ท่านคิดว่าวิธีการให้ชุมชนเข้ามามีส่วนร่วมในการจัดการสิ่งแวดล้อม โดยเฉพาะที่ดินสาธารณะประโยชน์จะเป็นไปได้หรือไม่ ? และจะเป็นประโยชน์หรือไม่? มีการดำเนินการตามแนวคิดนี้แล้วหรือไม่?

แบบสัมภาษณ์กลุ่มผู้ปกครองที่ดิ้นสาธาณประโยชน์

ชุดที่ 3

หัวข้อ : การจัดการที่ดิ้นสาธาณประโยชน์ในเขตเทศบาลนครเชียงใหม่ กรณีศึกษาแขวงกาวิละ

คำชี้แจงในการตอบแบบสัมภาษณ์

การศึกษาวิจัยนี้ เป็นการศึกษาวงวิชาการ ซึ่งผลการศึกษานี้ไม่มีผลกระทบในทางตรงและทางอ้อมต่อผู้ให้ข้อมูลแต่อย่างใด แต่จะเป็นประโยชน์ต่อส่วนรวม/ทางผู้วิจัยจึงขอความกรุณาท่านตอบแบบสัมภาษณ์ตามความคิดเห็นอย่างแท้จริง เพื่อผลการศึกษาจะได้ตรงกับความเป็นจริงมากที่สุด

ขอขอบพระคุณในความร่วมมือของท่าน

ส่วนที่ 1 ข้อมูลพื้นฐานเกี่ยวกับผู้ตอบแบบสัมภาษณ์ หมายเลข

1. เพศ () ชาย () หญิง
2. อายุ _____ ปี
3. ภูมิลำเนา () เกิด และอาศัยอยู่ในเขตเทศบาลมาโดยตลอด
() อาศัยอยู่ในเขตเทศบาลในภายหลังเป็นเวลา _____ ปี
() อพยพมาจากที่อื่นในภายหลัง เป็นเวลา _____ ปี
4. ที่พักอาศัย _____
5. อาชีพในปัจจุบัน _____ รายได้ _____
6. สภาพของครอบครัว _____
บุตร _____ คน

ส่วนที่ 2 ความคิดเห็นในการร่วมมือจัดการที่ดินสาธารณะประโยชน์ แขวงกาวิละ

- 2.1 ท่านมีความคิดเห็นอย่างไรในการให้ความร่วมมือกับหน่วยงาน (เทศบาล) ชุมชน และสมาชิกในชุมชนเอง
- 2.2 ท่านคิดว่าหน่วยงานรัฐเข้าใจสภาพปัญหาของท่านดีเพียงพอหรือไม่
- 2.3 ท่านคิดว่าชุมชนของท่านสามารถจัดการที่ดินกันเองได้หรือไม่ ท่านจะดำเนินงานอย่างไร
- 2.4 ท่านคิดว่าควรมีการจัดตั้งองค์กรเฉพาะขึ้นมา โดยมีสมาชิกจากทั้งจากหน่วยงานรัฐ และจากชุมชนหรือไม่ และจะเป็นประโยชน์หรือไม่
- 2.5 ท่านคิดว่าทุกวันนี้ ชุมชนของท่าน และทางหน่วยงานรัฐไม่ได้มีการประสานข้อมูลกัน ท่านคิดว่าควรจะทำอย่างไร

ส่วนที่ 3 ความต้องการในการร่วมมือจัดการที่ดินสาธารณะประโยชน์

- 3.1 ท่านมีความต้องการจะจัดการที่ดินสาธารณะประโยชน์ในชุมชนของท่านอย่างไร

แบบสัมภาษณ์นักวิชาการที่เกี่ยวข้อง

ชุดที่ 4

1. นักวิชาการด้านสิ่งแวดล้อม
2. นักวิชาการด้านกฎหมาย
3. นักวิชาการด้านพัฒนาชุมชน
4. นักวิชาการด้านภูมิทัศน์เมือง

หัวข้อ : การจัดการที่ดินสาธารณะประโยชน์ในเขตเทศบาลนครเชียงใหม่ กรณีศึกษาแขวงกาวิละ

คำชี้แจงในการตอบสัมภาษณ์

การศึกษาวิจัยนี้ เป็นการศึกษาทางวิชาการ ซึ่งผลการศึกษาคั้งนี้ไม่มีผลกระทบในทางตรงและทางอ้อมต่อผู้ให้ข้อมูลแต่อย่างใด แต่จะเป็นประโยชน์ต่อส่วนรวม/ทางผู้วิจัยจึงขอความกรุณาท่านตอบสัมภาษณ์ตามความคิดเห็นอย่างแท้จริง เพื่อผลการศึกษาจะได้ตรงกับความเป็นจริงมากที่สุด

ขอขอบพระคุณในความร่วมมือของท่าน

ส่วนที่ 1 ข้อมูลพื้นฐานของผู้ตอบแบบสัมภาษณ์ หมายเลข

1. เพศ () ชาย () หญิง
2. ภูมิลำเนา () เกิด และอาศัยอยู่ในเขตเทศบาลมาโดยตลอด
 () อาศัยอยู่ในเขตเทศบาลในภายหลังเป็นเวลา ___ ปี
 () อพยพมาจากที่อื่นในภายหลัง เป็นเวลา _____ ปี
3. อาชีพปัจจุบัน _____
4. ตำแหน่งหน้าที่การงานปัจจุบัน _____
5. ขอบเขตความรับผิดชอบ _____

ส่วนที่ 2 เป็นคำถามสัมภาษณ์เพื่อทราบความคิดเห็น และข้อเสนอแนะต่อการจัดการที่ดิน
สาธารณะประโยชน์ในเขตเทศบาลนครเชียงใหม่

1. ท่านมีความคิดเห็นและข้อเสนอแนะอย่างไรต่อการจัดการที่ดินสาธารณะในเขตเทศบาลนครเชียงใหม่

คำถามสัมภาษณ์หน่วยงานราชการที่เกี่ยวข้อง ได้แก่ ที่ดินราชพัสดุ กรมศาสนา

ส่วนที่ 1 เป็นคำถามสัมภาษณ์เพื่อทราบแนวทางการจัดการและความคิดเห็นต่อการจัดการที่ดิน
สาธารณะประโยชน์ในเขตเทศบาลนครเชียงใหม่ ร่วมกับเทศบาลและชุมชน

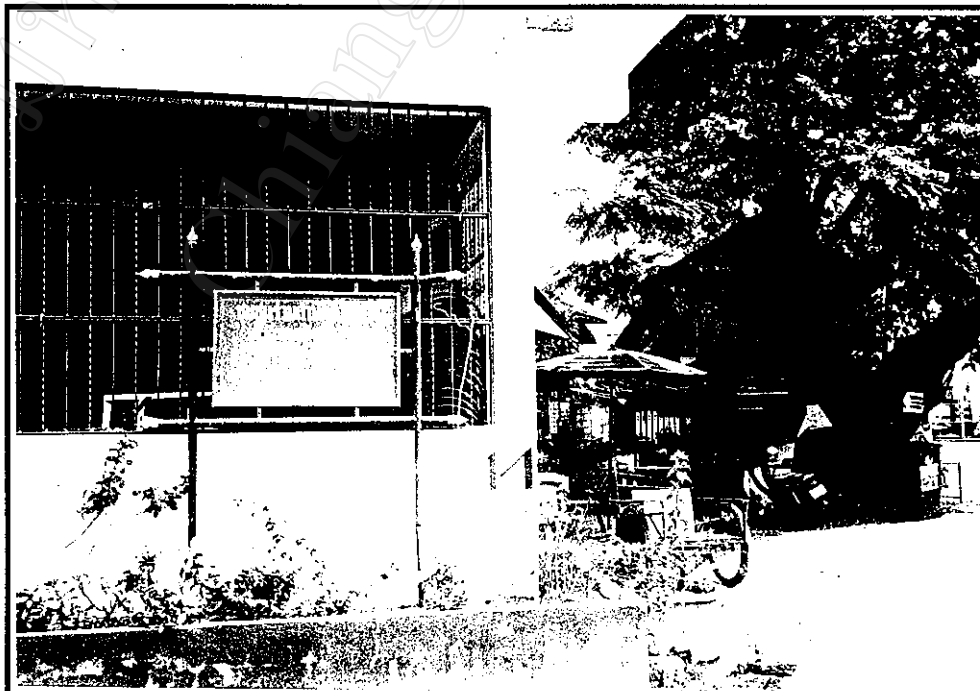
1. ในหน่วยงานของท่านมีแนวทางและวิธีการจัดการที่ดินสาธารณะที่ท่านเป็นเจ้าของดูแลอยู่
อย่างไร
2. ท่านมีความคิดเห็นอย่างไรต่อผู้ที่อาศัยอยู่ในที่ดินสาธารณะที่ท่านได้ดูแลรักษาอยู่
3. ท่านมีแนวทางที่จะปรับปรุงที่ดินสาธารณะตรงนั้น ที่ให้เช่า ให้มีสภาพดีขึ้นหรือไม่
หรือปล่อยให้มีการเช่าเรื่อยไปโดยไม่มีแนวทางจะพัฒนาแต่อย่างใด
4. ท่านจะมีการอนุญาตให้ผู้บุกรุก ผู้เช่า หรือเทศบาล ได้เข้าไปพัฒนาที่ดินสาธารณะตรงนั้น
หรือไม่

ภาคผนวก จ

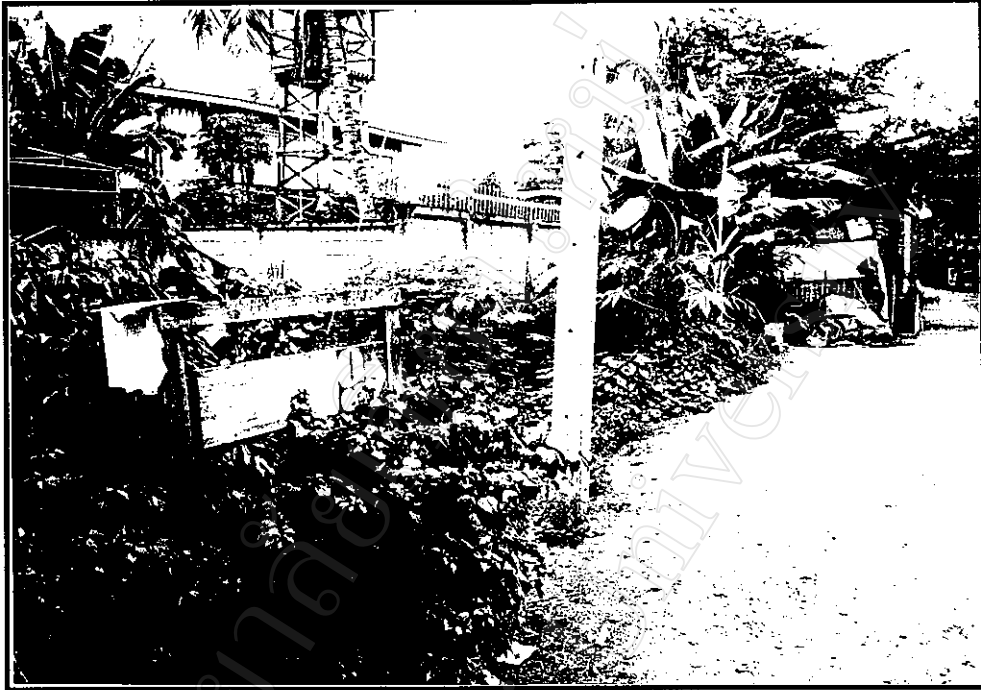
ภาพสภาพของชุมชนต่าง ๆ



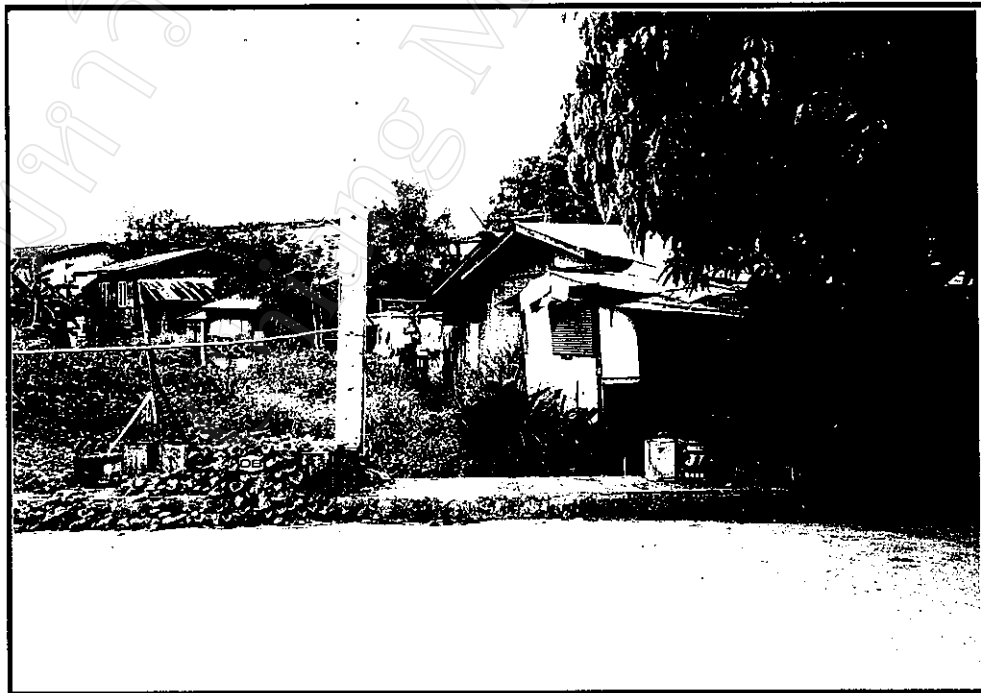
สภาพของชุมชนรถไฟสามัคคี



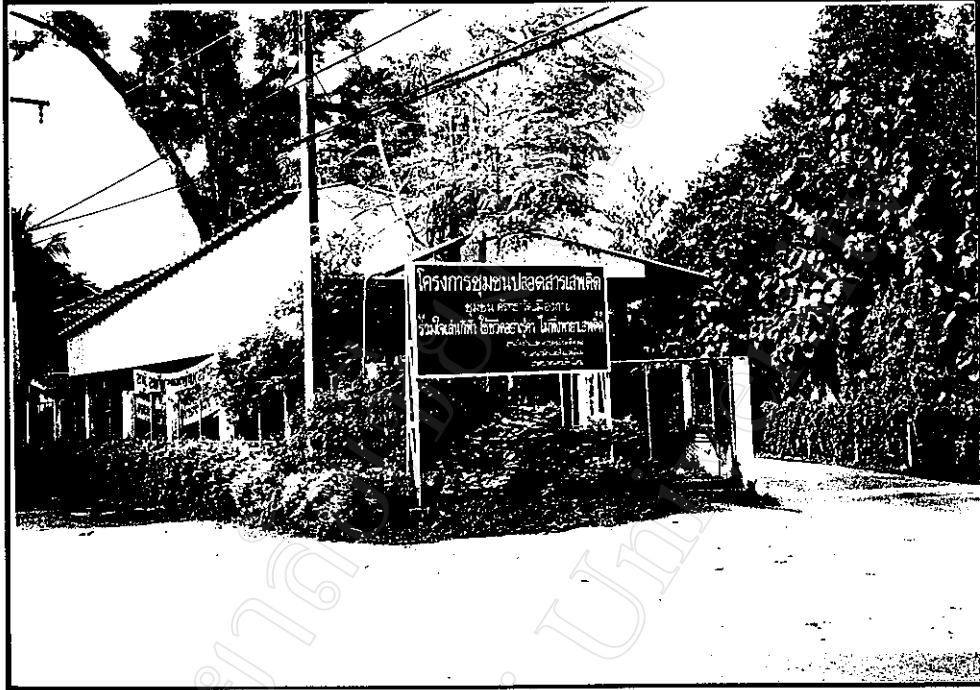
สภาพของชุมชนร่วมสามัคคี ดันขาม



สภาพของชุมชนซอย 9 หลังตลาดหนองหอย



สภาพความเป็นอยู่ของชุมชนในเขตเทศบาลนครเชียงใหม่



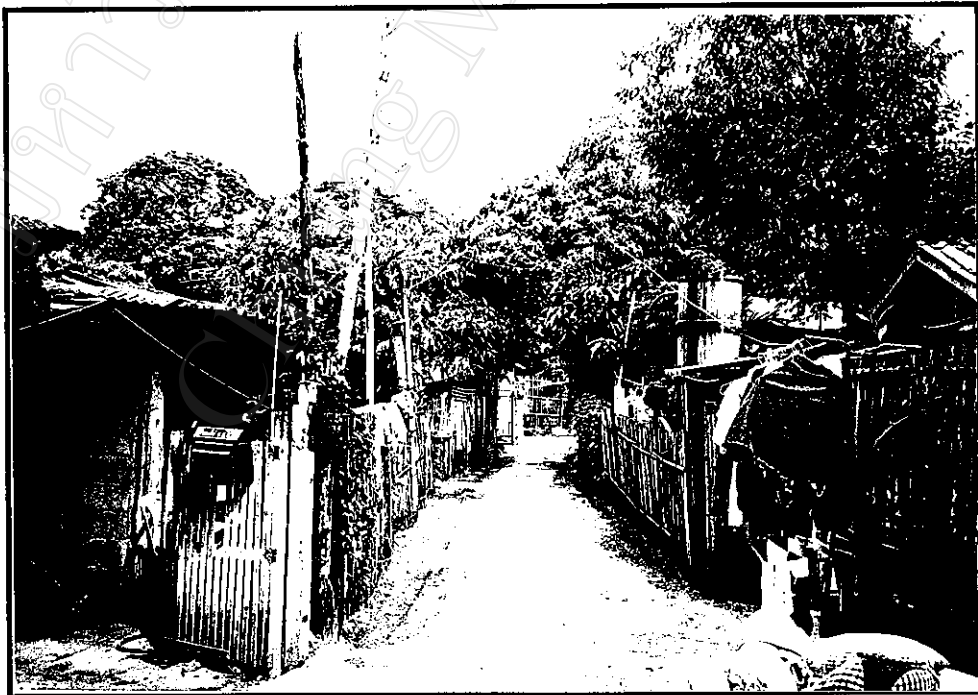
ที่ทำการชุมชนวัดเมืองกายที่จัดเป็นศูนย์ต่าง ๆ อาทิ ที่ทำการของคณะกรรมการชุมชน
ศูนย์เยาวชน ศูนย์ผู้สูงอายุ



เทศบาลออกบริการประชาชนในชุมชนไทยอิสลาม



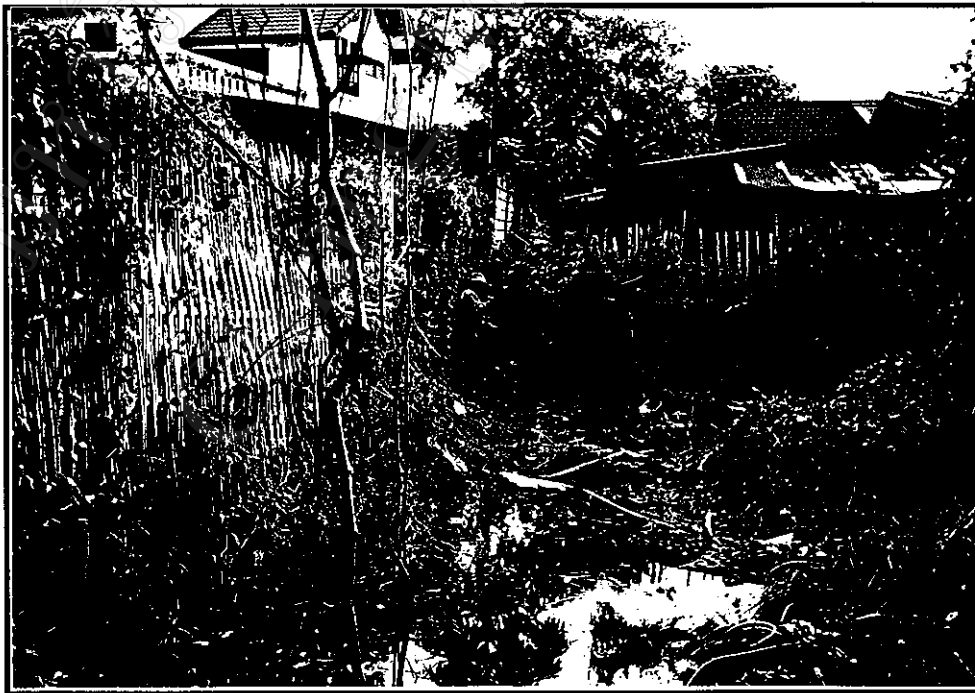
การออกหน่วยบริการประชาชนของเทศบาลนครเชียงใหม่



สภาพของชุมชนรถไฟ



การปลูกสร้างบ้านเรือนคร่อมลำคูคลองสาธารณะประโยชน์ถนนเชียงใหม่-ลำพูน



การปลูกสร้างบ้านเรือนคร่อมลำคูคลองสาธารณะประโยชน์หนองประทีป

ประวัติผู้เขียน

ชื่อ	นายไท โรจน์รัตนจินดา
วัน เดือน ปี เกิด	มิถุนายน 2492
ประวัติการศึกษา	สำเร็จการศึกษาปริญญาวิทยาศาสตรบัณฑิต มหาวิทยาลัยสุโขทัยธรรมาธิราช
ประสบการณ์	<ul style="list-style-type: none"> - ประกอบธุรกิจส่วนตัวด้านอาหารแห่ง "ห้างหุ้นส่วนเชียงใหม่มีฟ้า" และด้านการจัดสรรที่ดิน - อดีตสมาชิกสภาเทศบาลนครเชียงใหม่ ปี พ.ศ. 2538-2542 - เคยดำรงตำแหน่งเทศมนตรีฝ่ายสำนักงานช่าง และเทศมนตรีฝ่ายบริหารและงานคลัง เทศบาลนครเชียงใหม่ - ประธานไทยอาสาป้องกันชาติ รุ่นบวกรกน้อย - กรรมการกลางไทยอาสาป้องกันชาติ อำเภอเมือง จังหวัดเชียงใหม่ - รองประธานสมาคมฮากกา จังหวัดเชียงใหม่ - อดีตผู้อำนวยการหนังสือพิมพ์ข่าวสยามเชียงใหม่