

บทที่ 2

เอกสารและงานวิจัยที่เกี่ยวข้อง

ในการศึกษาความต้องการในการพัฒนาความรู้เรื่องการท่องเที่ยวเชิงนิเวศของผู้เข้ารับการศึกษาที่มหาวิทยาลัยราชภัฏวชิรเวศน์ จังหวัดบุรีรัมย์ ผู้ศึกษาได้ทำการศึกษาดูงานเอกสารและงานวิจัยที่เกี่ยวข้องในหัวข้อกว้าง ๆ เพื่อเป็นพื้นฐานสำหรับการศึกษา โดยแยกประเด็นการทบทวนวรรณกรรมดังนี้

1. แนวความคิดเกี่ยวกับการท่องเที่ยวเชิงนิเวศ (Ecotourism) และการพัฒนาการท่องเที่ยวอย่างยั่งยืน (Sustainable Tourism Development)
2. ทฤษฎีและแนวความคิดเกี่ยวกับความรู้
3. แนวความคิดเกี่ยวกับการพัฒนาบุคลากร
4. แนวความคิดเกี่ยวกับการประเมินความต้องการ
5. สถานการณ์การท่องเที่ยวในปัจจุบัน
6. งานวิจัยที่เกี่ยวข้อง

แนวความคิดเกี่ยวกับการท่องเที่ยวเชิงนิเวศ (Ecotourism)

เนื่องจากการท่องเที่ยวเป็นอุตสาหกรรมที่มีกิจกรรมต้องพึ่งพาสิ่งแวดล้อมเป็นส่วนใหญ่ อันได้แก่ สิ่งแวดล้อมทางสังคม วัฒนธรรม และสิ่งแวดล้อมที่เป็นกายภาพ ดังนั้นเมื่อสภาพแวดล้อมในแหล่งท่องเที่ยวเสื่อมโทรมอันสืบเนื่องจากการใช้ทรัพยากรดังกล่าว จึงทำให้เกิดแนวความคิดว่าการท่องเที่ยวที่น่าจะเป็นสิ่งที่สามารถพัฒนาไปพร้อม ๆ กับการรักษาระบบนิเวศได้ โดยที่นักท่องเที่ยวจะได้รับความรู้ไปพร้อม ๆ กันเพียงแต่ต้องมีการจัดการ และมีจิตสำนึกที่ดีเท่านั้น

แนวความคิดดังกล่าวนี้มีชื่อเรียกต่าง ๆ กันไปเช่น Nature Tourism, Green Tourism, การท่องเที่ยวโดยไม่ทำลายสภาพแวดล้อมหรือการท่องเที่ยวเชิงนิเวศ ซึ่งจะเห็นได้ว่าบ่งบอกความหมายว่า เป็นการท่องเที่ยวแบบยั่งยืน (Sustainable Tourism)

ความหมายของการท่องเที่ยวเชิงนิเวศ

จากแนวความคิดดังกล่าว ความหมายของการท่องเที่ยวเชิงนิเวศได้ถูกกำหนดขึ้นโดยกลุ่มบุคคลต่าง ๆ ในหลายสถาบัน และหลายประเทศดังนี้

Hector Ceballs – Lascurain (1990 : อ้างในยูดี นิรัตน์ตระกูล, 2538) แห่งสหภาพสากลว่าด้วยการอนุรักษ์ (International Union for Conservation of Nature and Natural Resources – IUCN) ซึ่งกล่าวได้ว่าเป็นบุคคลแรกที่กำหนดความหมายของการท่องเที่ยวเชิงนิเวศว่า เป็นการท่องเที่ยวรูปแบบหนึ่งที่เกี่ยวข้องกับการเดินทางไปยังแหล่งธรรมชาติ โดยมีวัตถุประสงค์เพื่อชื่นชม ศึกษาเรียนรู้ และเพลิดเพลินไปกับทัศนียภาพ พืชพรรณและสัตว์ป่า ตลอดจนลักษณะทางวัฒนธรรมที่ปรากฏในแหล่งธรรมชาติเหล่านั้น

Elizabeth Boo (1991 : อ้างแหล่งเดิม) ซึ่งเป็นผู้คลุกคลีกับงานวิจัยการท่องเที่ยวเชิงนิเวศในลาตินอเมริกาและหมู่เกาะแคริบเบียน พร้อมกับรายงานเรื่อง “Ecotourism : The Potentials and Pitfalls” ได้ให้คำนิยามของการท่องเที่ยวเชิงนิเวศว่า การท่องเที่ยวทางธรรมชาติที่เอื้อประโยชน์ต่อการอนุรักษ์ อันเนื่องมาจากการมีรายได้สำหรับการดูแลรักษาพื้นที่ การสร้างงานให้ชุมชนหรือท้องถิ่น และการสร้างจิตสำนึกด้านสิ่งแวดล้อม

The Ecotourism Society (1991: อ้างแหล่งเดิม) ซึ่งเป็นองค์กรภาคเอกชนที่มีบทบาทโดยตรงเกี่ยวกับการศึกษาวางแผนและเผยแพร่ความรู้ด้านการท่องเที่ยวเชิงนิเวศ ได้กำหนดความหมายของการท่องเที่ยวเชิงนิเวศไว้ว่าหมายถึง การเดินทางท่องเที่ยวที่รับผิดชอบต่อแหล่งธรรมชาติซึ่งมีการอนุรักษ์สิ่งแวดล้อม และทำให้ชีวิตความเป็นอยู่ของประชาชนท้องถิ่นดีขึ้น

Gunn (1994) กล่าวว่า การท่องเที่ยวเชิงนิเวศเป็นรูปแบบหนึ่งของการพัฒนาการท่องเที่ยวแบบยั่งยืน สามารถทำให้มีการอนุรักษ์ทรัพยากรธรรมชาติควบคู่ไปกับการพัฒนาการท่องเที่ยวได้ โดยให้ความสำคัญต่อการท่องเที่ยวตามแหล่งท่องเที่ยวธรรมชาติและวัฒนธรรมชุมชนของท้องถิ่น ทั้งนี้ต้องคำนึงถึงสิ่งแวดล้อมและเศรษฐกิจด้วย

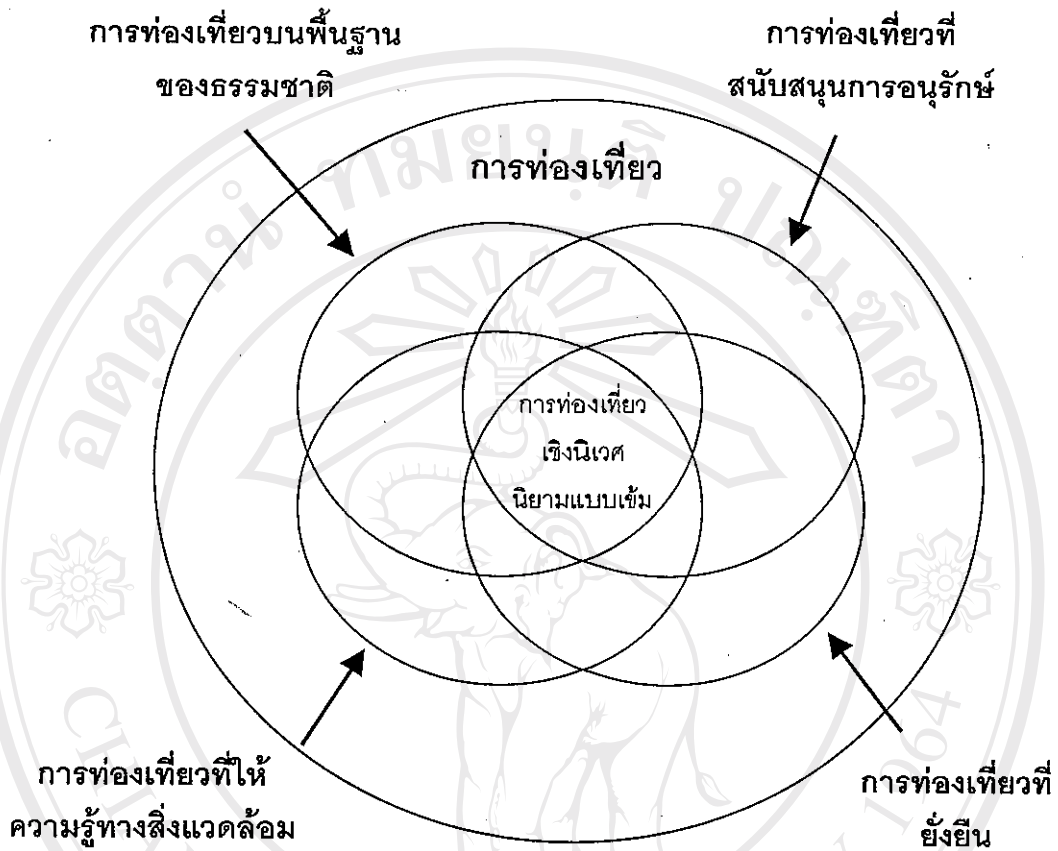
Wood (Cited by Whelan, 1991) ได้ให้ความหมายของการท่องเที่ยวเชิงนิเวศว่าหมายถึง ความตั้งใจเที่ยวในพื้นที่ธรรมชาติ เพื่อศึกษาความเป็นไปได้ของสภาพแวดล้อมของธรรมชาติและวัฒนธรรมอย่างระมัดระวังที่จะไม่ให้เกิดผลกระทบต่อระบบนิเวศ และทำให้คนในท้องถิ่นได้รับประโยชน์ทางเศรษฐกิจและการอนุรักษ์ทรัพยากรธรรมชาติ

บุญเลิศ จิตตั้งวัฒนา (2539) กล่าวว่า เป็นรูปแบบหนึ่งของการท่องเที่ยวแบบยั่งยืน หมายถึง การท่องเที่ยวที่ก่อให้เกิดผลทางเศรษฐกิจ โดยการให้ทรัพยากรการท่องเที่ยวอย่างมีประสิทธิภาพ เพื่อให้การท่องเที่ยวมีความมั่นคง ยั่งยืน อยู่คู่สังคมมนุษย์ และก่อให้เกิดการพัฒนาคุณภาพชีวิตที่ดียิ่งขึ้น

ภราเดช พยัฆวิเชียร (2539) ให้ความหมายว่า การท่องเที่ยวเชิงนิเวศ คือการเดินทางท่องเที่ยวในพื้นที่ที่เป็นธรรมชาติ วัฒนธรรมท้องถิ่น มีขอบเขตซึ่งจำกัด โดยรูปแบบและสถานที่ ตลอดจนในเรื่องกลุ่มนักท่องเที่ยว

การท่องเที่ยวแห่งประเทศไทย (2538) ให้นิยามว่า เป็นการเดินทางไปยังสถานที่ท่องเที่ยวแห่งใดแห่งหนึ่ง โดยมีวัตถุประสงค์เพื่อการศึกษา ชื่นชม และเพลิดเพลินไปกับทัศนียภาพ สภาพธรรมชาติ สภาพสังคม วัฒนธรรม วิถีของคนในท้องถิ่น บนพื้นฐานของความรู้ และความรับผิดชอบต่อระบบนิเวศ

ในขณะที่ Ralf Buckley (1995 : อ้างใน สุรศักดิ์ ขุนณรงค์, 2539) แห่งมหาวิทยาลัยกรีฟิธ ประเทศ ออสเตรเลีย ได้ให้คำนิยามของการท่องเที่ยวเชิงนิเวศไว้ 2 ลักษณะ คือ นิยามแบบเข้มงวด (Restrictive Definition) และนิยามอย่างกว้าง (Broader Definition) ซึ่งแสดงได้ในแผนภาพที่ 2 ดังนี้



แผนภาพที่ 2 นิยามของการท่องเทียวเชิงนิเวศ

ที่มา : Buckley, R.C. (1995)

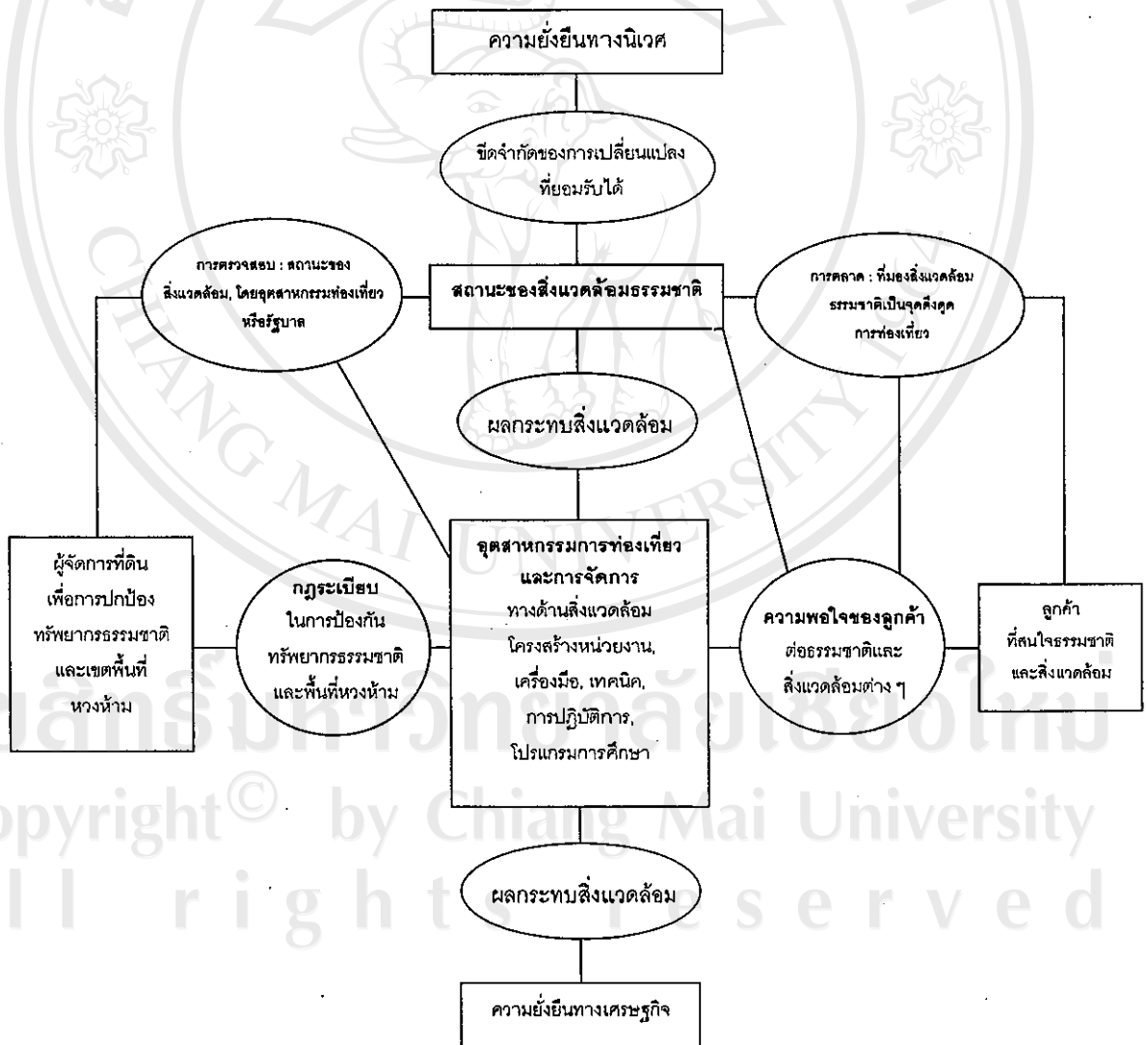
จากแผนภาพที่ 2 แสดงให้เห็นถึงลักษณะของการท่องเทียวเชิงนิเวศทั้ง 2 ลักษณะ คือ นิยามแบบเข้มงวดและนิยามอย่างกว้างโดยนิยามแบบเข้มงวดนั้นการท่องเทียวเชิงนิเวศคือการร่วมกัน (Intersection) ของวงกลมเล็กสี่วงจะขาดส่วนใดส่วนหนึ่งไม่ได้ ซึ่งหมายความว่า การท่องเทียวที่มีพื้นฐานที่เกี่ยวข้องกับธรรมชาติมีการจัดการแบบยั่งยืน สนับสนุนการอนุรักษ์และให้ความรู้ทางสิ่งแวดล้อม ส่วนนิยามอย่างกว้างนั้น หมายถึง อันใดอันหนึ่งในสี่ส่วนก็เพียงพอ เพราะทั้งหมดนั้นเกี่ยวข้องกับการท่องเทียวเชิงนิเวศทั้งสิ้น

นอกจากนั้นนโยบายและแนวทางการพัฒนาการท่องเที่ยวเชิงอนุรักษ์ ปี 2538 - 2539 ของการท่องเที่ยวแห่งประเทศไทย (2539) ได้ให้ความหมายของการท่องเทียวเชิงนิเวศว่า หมายถึง การเดินทางไปยังสถานที่ท่องเที่ยวแห่งใดแห่งหนึ่งโดยมีวัตถุประสงค์เพื่อการศึกษา ชื่นชม และเพลิดเพลินไปกับทัศนียภาพ สภาพธรรมชาติ สภาพสังคม วัฒนธรรม วิถีชีวิตของคนในท้องถิ่น บนพื้นฐานความรู้และความรับผิดชอบระบบนิเวศ

สถาบันวิทยาศาสตร์และเทคโนโลยีแห่งประเทศไทย (2539) ได้ให้ความหมายของการท่องเที่ยวเชิงนิเวศว่า หมายถึง การท่องเที่ยวในแหล่งธรรมชาติและวัฒนธรรมที่มีเอกลักษณ์เฉพาะถิ่น โดยมีกระบวนการเรียนรู้ร่วมกันของผู้ที่เกี่ยวข้อง ภายใต้การจัดการอย่างมีส่วนร่วมของท้องถิ่น เพื่อมุ่งให้เกิดจิตสำนึกต่อการรักษาระบบนิเวศอย่างยั่งยืน

ความสัมพันธ์ของการท่องเที่ยวกับนิเวศวิทยา

Buckley (1995) ได้แสดงให้เห็นถึงการเชื่อมโยงระหว่างการท่องเที่ยวกับระบบนิเวศวิทยา ดังในแผนภาพที่ 3 ดังนี้



แผนภาพที่ 3 ความสัมพันธ์ของความยั่งยืนทางนิเวศและความยั่งยืนทางเศรษฐกิจ
ที่มา : Buckley, R.C. (1995)

จากแผนภาพที่ 3 จะเห็นได้ว่าความยั่งยืนทางนิเวศ (Ecological Sustainability) และความยั่งยืนทางเศรษฐกิจ (Economic Sustainability) มีสิ่งแวดล้อมธรรมชาติเป็นตัวเชื่อม เนื่องจากการท่องเที่ยวจำเป็นที่จะต้องใช้สิ่งแวดล้อมธรรมชาติเป็นจุดขาย เพื่อดึงดูดนักท่องเที่ยวซึ่งหมายถึง ด้านการตลาด อีกทั้งต้องพยายามทำให้นักท่องเที่ยวมีความพอใจเพื่อให้ธุรกิจการท่องเที่ยวอยู่ได้ ซึ่งหมายถึงมีผลกำไรเพียงพอในระดับหนึ่ง ท้ายสุดก็จะส่งผลให้เกิดความยั่งยืนทางเศรษฐกิจ ในขณะที่เดียวกันความยั่งยืนทางระบบนิเวศก็มีความสำคัญเช่นเดียวกัน เพราะถ้าระบบนิเวศเสื่อมโทรมลงการท่องเที่ยวก็อยู่ไม่ได้ด้วยเช่นกัน ดังนั้นจึงต้องมีการตรวจสอบสถานะของสิ่งแวดล้อมธรรมชาติอยู่ตลอดเวลา โดยการจัดการและออกกฎระเบียบในการป้องกันเขตหวงห้ามและแหล่งทรัพยากร หรือไม่ให้การท่องเที่ยวเกิดผลกระทบต่อสิ่งแวดล้อมมากเกินไปจนเกินขีดจำกัดการเปลี่ยนแปลงที่ยอมรับได้ (Limit of Acceptable Change) โดยมีการกำหนดขีดความสามารถในการรองรับ (Carrying Capacity) ของแหล่งท่องเที่ยว นั้น ๆ

หลักการของการท่องเที่ยวเชิงนิเวศ

Dowling (1995) ได้อธิบายถึงหลักเกณฑ์สำคัญของการท่องเที่ยวเชิงนิเวศ (Ecotourism) พอสรุปได้ 5 ประการ คือ

1. เป็นแหล่งธรรมชาติ

การท่องเที่ยวเชิงนิเวศเป็นการท่องเที่ยวบนพื้นฐานของสิ่งแวดล้อมธรรมชาติ ซึ่งเน้นลักษณะสำคัญทางชีวภาพและวัฒนธรรม กล่าวคือการท่องเที่ยวเชิงนิเวศเป็นการท่องเที่ยวในแหล่งธรรมชาติ ซึ่งอาจจะรวมถึงส่วนของวัฒนธรรมในแหล่งธรรมชาตินั้นด้วย

2. มีความยั่งยืนทางนิเวศ

รูปแบบการท่องเที่ยวจะเอื้ออำนวยให้เกิดความยั่งยืนทางเศรษฐกิจ สังคม และสิ่งแวดล้อม คือ เกิดผลกระทบต่อสิ่งแวดล้อมให้น้อยที่สุด

3. ให้ความรู้ทางสิ่งแวดล้อม

การให้ความรู้ทางธรรมชาติในการท่องเที่ยวเชิงนิเวศนั้น เป็นลักษณะสำคัญที่ทำให้การท่องเที่ยวเชิงนิเวศแตกต่างจากการท่องเที่ยวธรรมชาติรูปแบบอื่น ๆ การให้การศึกษาด้านสิ่งแวดล้อมเป็นเครื่องมือสำคัญที่ทำให้การท่องเที่ยวเชิงนิเวศนั้นมีความสนุกและมีความหมาย การท่องเที่ยวเชิงนิเวศจะทำให้ผู้ที่มาท่องเที่ยวได้สัมผัสกับธรรมชาติและสามารถพัฒนาความรู้ เกิดความเข้าใจ ความตระหนักและสำนึกคุณค่าของธรรมชาติ ซึ่งจะนำไปสู่การกระทำที่มีผลดีต่อ

สิ่งแวดล้อม เช่น ความตระหนักในเรื่องการอนุรักษ์ ดังนั้นการท่องเที่ยวเชิงนิเวศจึงมีอิทธิพลต่อพฤติกรรมของนักท่องเที่ยว ชุมชน และอุตสาหกรรมท่องเที่ยว

4. ก่อให้เกิดผลประโยชน์แก่คนท้องถิ่น

การท่องเที่ยวเชิงนิเวศควรเกิดประโยชน์ให้แก่คนท้องถิ่นมากที่สุด กล่าวคือ ทำให้เกิดการจ้างงาน การใช้วัสดุที่หาได้จากท้องถิ่น การใช้บริการจากกิจการที่คนท้องถิ่นเป็นเจ้าของ นอกจากนี้คนท้องถิ่นควรมีส่วนร่วมในการตัดสินใจในการพัฒนาการท่องเที่ยวด้วย และรายได้จากการท่องเที่ยวส่วนหนึ่งควรมีการนำมาใช้ในการอนุรักษ์สิ่งแวดล้อมในท้องถิ่น

5. ความพึงพอใจของนักท่องเที่ยว

ความพอใจของนักท่องเที่ยวในการมาหาประสบการณ์ของการท่องเที่ยวเชิงนิเวศเป็นสิ่งสำคัญในการอยู่รอดของอุตสาหกรรมท่องเที่ยว เพราะจะทำให้เกิดความร่วมมือเกิดความตระหนักถึงคุณค่าของทรัพยากร นอกจากนี้ยังต้องรวมถึงการมีเสถียรภาพของการเมืองเพื่อความปลอดภัยของนักท่องเที่ยวด้วย

ในขณะที่ศูนย์วิจัยป่าไม้ คณะวนศาสตร์ มหาวิทยาลัยเกษตรศาสตร์ (2538) ได้อธิบายไว้ว่า การท่องเที่ยวเชิงนิเวศมีหลักการสำคัญที่ควรพิจารณา 3 ประการ คือ

1. การสร้างจิตสำนึกเกี่ยวกับการอนุรักษ์ธรรมชาติและสิ่งแวดล้อม

ธรรมชาติและสิ่งแวดล้อมถือว่าเป็นปัจจัยพื้นฐานสำคัญของแหล่งท่องเที่ยวธรรมชาติ หากธรรมชาติและระบบนิเวศได้รับผลกระทบกระเทือนจากการใช้ประโยชน์ในรูปแบบใดก็ตาม โอกาสที่ธรรมชาติและระบบนิเวศเหล่านั้นจะเสื่อมโทรมลงหรือถูกทำลายด้วยคุณค่าไปก็มีอยู่สูง ดังนั้นการให้ความรู้ความเข้าใจ และ/หรือการสร้างจิตสำนึกแก่นักท่องเที่ยวหรือผู้มาเยือนเกี่ยวกับความจำเป็นในการปกป้องรักษาธรรมชาติแวดล้อมระหว่างการเดินทางท่องเที่ยว เพื่อให้คงอยู่สนองความต้องการของคนทั่วไปจึงเป็นสิ่งที่จะต้องกระทำ นอกจากนี้การสร้างจิตสำนึกด้านการอนุรักษ์ยังรวมไปถึงบุคคลกลุ่มอื่น ๆ เช่น ราษฎรท้องถิ่น มัคคุเทศก์และเจ้าหน้าที่ของรัฐที่ดูแลรับผิดชอบแหล่งท่องเที่ยววันด้วย ฯลฯ

วิธีการสร้างจิตสำนึกเกี่ยวกับการอนุรักษ์มีหลายรูปแบบ แต่สำหรับการท่องเที่ยวเชิงนิเวศนั้นมักจะเน้นวิธีการจัดทำโปรแกรมสื่อความหมายธรรมชาติ (Interpretation Programs) เช่น การจัดให้มีศูนย์สื่อความหมายธรรมชาติ (Interpretive Center) ในแหล่งท่องเที่ยว จัดให้มีเอกสารสิ่งพิมพ์ที่จำเป็นต่อการศึกษารียนรู้ จัดให้มีนิทรรศการ/แผ่นป้ายบรรยายตามบริเวณหรือจุดท่องเที่ยวต่าง ๆ จัดให้มีเส้นทางเดินเท้าหรือทางเดินป่าที่ให้ประสบการณ์ในการเรียนรู้ธรรมชาติหลากหลาย

แก่ผู้มาเยือน รวมไปถึงการฝึกอบรมมัคคุเทศก์และเจ้าหน้าที่ของรัฐที่รับผิดชอบแหล่งท่องเที่ยวให้สามารถชี้แนะและอธิบายเกี่ยวกับธรรมชาติและนิเวศวิทยาของสิ่งต่าง ๆ ที่นักท่องเที่ยวพบเห็น

2. ความพึงพอใจของนักท่องเที่ยว

องค์ประกอบนี้มีความสัมพันธ์กับองค์ประกอบแรกโดยตรง กล่าวคือ นักท่องเที่ยวเชิงนิเวศ (Ecotourist) มักเป็นกลุ่มนักท่องเที่ยวที่มีความปรารถนาหรือสนใจที่จะศึกษาเรียนรู้เกี่ยวกับธรรมชาติในลักษณะต่าง ๆ และสภาพภูมิทัศน์ตามธรรมชาติ ตลอดจนแหล่งธรรมชาติที่ยากลำบากต่อการเดินทางและทำหาย มักจะไม่สนใจในความสะดวกสบาย เช่น การเดินทางท่องเที่ยวแบบชายหาด พักตามรีสอร์ตหรือโรงแรมหรู ๆ สอดคล้องกับงานวิจัยในโครงการศึกษาการท่องเที่ยวเพื่อรักษาระบบนิเวศกรณีภาคใต้ของ ททท. ปี 2538 กลุ่มนักท่องเที่ยวเชิงนิเวศต้องการบริการและสิ่งอำนวยความสะดวกในเรื่องความรู้ความเข้าใจเกี่ยวกับธรรมชาติและสิ่งแวดล้อมมากกว่า ดังนั้นการส่งเสริมการท่องเที่ยวเชิงนิเวศจึงจะต้องพิจารณาถึงการจัดให้มีการสื่อความหมายธรรมชาติ เพื่อให้มีความรู้ความเข้าใจเกี่ยวกับธรรมชาติในแง่มุมต่าง ๆ ทั้งในระดับกว้างและระดับลึกซึ้ง ซึ่งเท่ากับเป็นการเพิ่มพูนประสบการณ์ให้แก่นักท่องเที่ยวและได้รับความพึงพอใจกลับไป

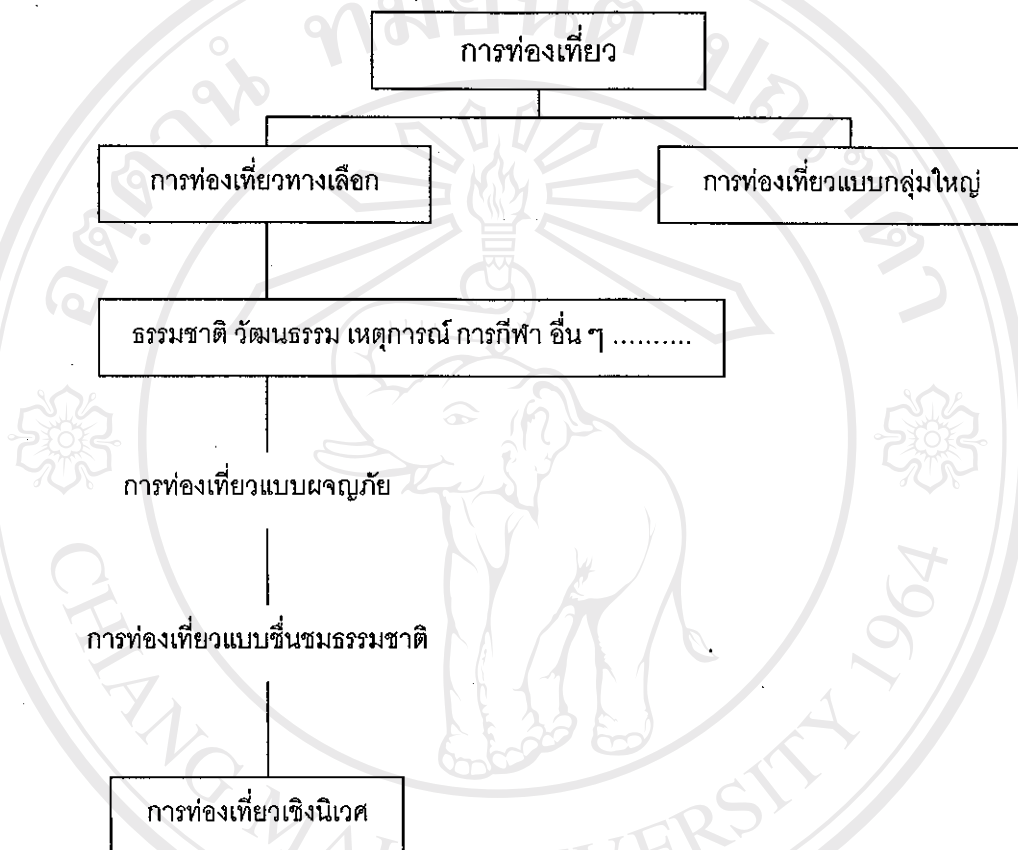
3. การมีส่วนร่วมของชุมชนท้องถิ่น

สภาพเศรษฐกิจและชุมชนท้องถิ่นที่ตั้งอยู่ภายในและรอบ ๆ แหล่งท่องเที่ยวธรรมชาติ อย่างเช่น อุทยานแห่งชาติควนได้รับการพิจารณาให้เป็นวัตถุประสงค์หรือองค์ประกอบที่สำคัญของการส่งเสริมและจัดการท่องเที่ยวเชิงนิเวศ เพราะการท่องเที่ยวมีบทบาทสำคัญยิ่งต่อการพัฒนาเศรษฐกิจและสังคมของชุมชนท้องถิ่นในระยะยาวมากกว่ากิจกรรมอื่น ๆ ซึ่งมีผลกระทบต่อความอยู่รอดของธรรมชาติแวดล้อม ดังนั้นการเปิดโอกาสให้ชุมชนท้องถิ่นมีส่วนร่วมในการท่องเที่ยวเชิงนิเวศในรูปแบบต่าง ๆ จะช่วยให้ชุมชนได้รับผลประโยชน์จากการท่องเที่ยวทั้งทางตรงและทางอ้อม รูปแบบของการมีส่วนร่วมของชุมชน เช่น การลงทุนเกี่ยวกับสิ่งอำนวยความสะดวกขนาดเล็กที่ส่งผลกระทบต่อสิ่งแวดล้อมต่ำ (Low Scale-Low Impact Tourism Development) การเป็นมัคคุเทศก์ (Nature Guides) * การนำสินค้าที่เป็นศิลปหัตถกรรมพื้นบ้านมาขายแก่นักท่องเที่ยว และการจ้างงานในส่วนบริการอื่น ๆ เป็นต้น

จากการมีส่วนร่วมของชุมชนท้องถิ่นในกิจการด้านการท่องเที่ยวเชิงนิเวศ ซึ่งเป็นที่ยอมรับกันว่าจะช่วยปรับปรุงชีวิตความเป็นอยู่ของชุมชนท้องถิ่นให้ดีขึ้นในระยะยาว จะทำให้ชุมชนตระหนักถึงคุณค่าและความสำคัญของแหล่งท่องเที่ยวที่เป็นธรรมชาติ โดยเฉพาะอย่างยิ่งพื้นที่

* ตำราบางเล่มและโดยทั่วไปใช้ Tour Guide

อนุรักษ์ประเภทต่าง ๆ และลดการพึ่งพาทรัพยากรธรรมชาติ ซึ่งเท่ากับว่าเป็นการช่วยส่งเสริมเรื่อง การอนุรักษ์ ซึ่งมีความสำคัญต่อสังคมส่วนรวมระดับประเทศอีกด้วย



แผนภาพที่ 4 ความสัมพันธ์ระหว่างการท่องเที่ยวธรรมชาติและการท่องเที่ยวเชิงนิเวศ

ที่มา : Dowling, R. K. (1995)

จากแผนภาพที่ 4 การท่องเที่ยวอาจเป็นการท่องเที่ยวแบบกลุ่มใหญ่ (Mass Tourism) หรือ กลุ่มเล็กในลักษณะการท่องเที่ยวทางเลือก (Alternative Tourism) การท่องเที่ยวทางเลือกนั้นมีวัตถุประสงค์พื้นฐานที่แตกต่างกันไป ตัวอย่างเช่น เพื่อการกีฬา เพื่อชมปรากฏการณ์ธรรมชาติหรือเหตุการณ์ เพื่อชมวัฒนธรรม และเพื่อการผจญภัย นอกจากนี้ยังมีการท่องเที่ยวที่มีพื้นฐานอยู่บนธรรมชาติ เช่น การท่องเที่ยวผจญภัย (Adventure Tourism) การท่องเที่ยวแบบชื่นชมธรรมชาติ และการท่องเที่ยวเชิงนิเวศ แต่การท่องเที่ยวเชิงนิเวศมีลักษณะแตกต่างออกไปคือ การท่องเที่ยวเชิงนิเวศได้ให้ความสำคัญทางด้านจริยธรรมหรือความรับผิดชอบต่อธรรมชาติและการศึกษาทางด้านสิ่งแวดล้อม

จากแนวความคิดของบุคคลหลาย ๆ ฝ่ายดังที่กล่าวมา สามารถสรุปได้ว่าการท่องเที่ยวเชิงนิเวศเป็นการท่องเที่ยวที่ทุกฝ่ายมีความรับผิดชอบต่อสภาพแวดล้อมธรรมชาติ ระบบนิเวศ แหล่งประวัติศาสตร์ วัฒนธรรมที่ปรากฏอยู่ในพื้นที่นั้นโดยไม่ทำลาย หรือทำให้ทรัพยากรธรรมชาติเสื่อมโทรม โดยนักท่องเที่ยวได้รับความพึงพอใจที่ได้เรียนรู้ศึกษาสภาพต่าง ๆ ในแหล่งท่องเที่ยว ในขณะที่เดียวกัน ช่วยสร้างโอกาสทางเศรษฐกิจที่ส่งผลให้การอนุรักษ์ทรัพยากรธรรมชาติเกิดประโยชน์ต่อประชาชนในท้องถิ่น และประชาชนในท้องถิ่นจะต้องมีส่วนร่วมในการจัดการเพื่อชีวิตความเป็นอยู่ที่ดีขึ้นอย่างไรก็ตามการจัดการท่องเที่ยวเชิงนิเวศในแต่ละแห่งอาจมีรายละเอียดปลีกย่อยแตกต่างกันไป ซึ่งขึ้นอยู่กับลักษณะของพื้นที่และสภาพแวดล้อมอื่น ๆ แต่โดยหลักการการท่องเที่ยวเชิงนิเวศหากขาดหรือปราศจากข้อใดข้อหนึ่งไปก็จะเป็นเพียงการท่องเที่ยวรูปแบบอื่น ๆ ที่ไม่ใช่การท่องเที่ยวเชิงนิเวศ

รูปแบบการท่องเที่ยวเชิงนิเวศ

Queensland Ecotourism Policy (1995 : อ้างใน Dowling, 1995) ได้กล่าวถึงรูปแบบของการท่องเที่ยวเชิงนิเวศไว้ 3 รูปแบบ ดังนี้คือ

1. การท่องเที่ยวเชิงนิเวศแบบผจญภัยส่วนตัว

การท่องเที่ยวลักษณะนี้เป็นการท่องเที่ยวเชิงนิเวศที่เกี่ยวข้องกับการท่องเที่ยวส่วนตัวหรือกลุ่มเล็ก ๆ คือไม่เกิน 10 คน และใช้ยานพาหนะแบบไม่มีเครื่องยนต์ (เช่น การเดิน หรือล่องเรือ) ในการท่องเที่ยวพื้นที่ธรรมชาติที่ห่างไกลและมีคนน้อย โดยทั่วไปนักท่องเที่ยวพวกนี้จะพึ่งพาตนเองสูงมากมีการพึ่งบริการหรือสิ่งอำนวยความสะดวกน้อย ชอบสิ่งท้าทายและอาศัยความรู้ความชำนาญในการเอาตัวรอด ตัวอย่างเช่น การเดินป่า – เขา การล่องแพ และการล่องเรือ

2. การท่องเที่ยวเชิงนิเวศที่เป็นกลุ่มเล็ก

เป็นรูปแบบที่เป็นส่วนตัวหรือกลุ่มเล็ก (คือประมาณ 15 คนหรือน้อยกว่า) แต่มักจะใช้ยานพาหนะที่มีเครื่องยนต์ (เช่น รถขับเคลื่อน 4 ล้อ หรือเรือยนต์ขนาดเล็ก) ในการท่องเที่ยวไปในทางที่คนส่วนใหญ่ไม่ไป รูปแบบการท่องเที่ยวเชิงนิเวศแบบนี้นักท่องเที่ยวชอบการทำท่ายและการพึ่งพาตัวเองสูงพอสมควร แต่ก็เหมาะสมกับนักท่องเที่ยวกลุ่มที่มีอายุแตกต่างกัน ซึ่งไม่ค่อยจำเป็นต้องมีความรู้ความสามารถพิเศษในการเอาตัวรอดสูงเหมือนแบบแรก ตัวอย่างนักท่องเที่ยวแบบกลุ่มเล็กนี้ เช่น การขี่จักรยาน ทัวร์ป่า และทัวร์ขับเคลื่อนสี่ล้อ

3. การท่องเที่ยวเชิงนิเวศแบบกลุ่มใหญ่

รูปแบบนี้ส่วนใหญ่จะเกี่ยวข้องกับยานพาหนะที่บรรทุกนักท่องเที่ยวจำนวนมากที่ท่องเที่ยวข้ามประเทศ ซึ่งขึ้นอยู่กับขนาดของยานพาหนะ เช่น รถบัส เรือขนาดใหญ่ว่าจะจุผู้โดยสารได้มาก

แค้ไหน มีความต้องการในการพึ่งตนเองน้อยและไม่ค่อยชอบการทำท่าย แต่ต้องการสิ่งอำนวยความสะดวกและการบริการมาก (เช่น ศูนย์บริการนักท่องเที่ยว อาหาร และเครื่องดื่ม ห้องน้ำ) รูปแบบการท่องเที่ยวเชิงนิเวศแบบนี้รวมความหลากหลายของนักท่องเที่ยวทั้งอายุและสมรรถภาพร่างกาย

สำหรับรูปแบบของการจัดท่องเที่ยวเชิงนิเวศที่นิยมจัดในประเทศไทย จำแนกตามกิจกรรมการท่องเที่ยวในปัจจุบันนี้มีหลายรูปแบบ คือ กิจกรรม

1. การจัดท่องเที่ยวเดินป่า (Trekkng) การจัดท่องเที่ยวเข้าไปชื่นชมธรรมชาติป่าเขา ถ้ำ น้ำตก โดยจัดเดินเท้า/นั่งช้าง เดินป่า/พักแรมตามบ้านชาวเขา - รีสอร์ทและบ้านรับรองป่าไม้/โรงแรม
2. การเดินป่าและดูนก/แมลง (Bird Watching) การท่องเที่ยวเพื่อชื่นชมธรรมชาติของป่ามุ่งเน้นการศึกษาพฤติกรรมนกและแมลง การพักแรมแคมป์-บ้านพักรับรองอุทยาน/โรงแรมและรีสอร์ท
3. แคนูทัวร์ (Canoe Padding) การจ้ดนำเที่ยวโดยใช้แคนูหรือคยัคค์ พายเลาะไปตามธารน้ำ/ป่าโกงกาง-ลอดถ้ำ/เลียบบเขาเชิงเกาะ พักแรมตามรีสอร์ท-โรงแรม
4. ทัวร์ดำน้ำ (Diving) เป็นการจ้ดนำเที่ยวให้นักดำน้ำได้ลงไปท่องตามแนวปะการังตามเกาะต่าง ๆ พักแรมในเรือท่องเที่ยว/แคมป์/บ้านรับรองอุทยานรีสอร์ทและโรงแรม
5. เรือใบท่องเที่ยวทะเล (Sailing) เป็นการท่องเที่ยวในกลุ่มนักท่องเที่ยวที่มีความสามารถเดินทางด้วยเรือใบท่องไปตามอ่าวพังงา ภูเก็ตและหมู่เกาะต่าง ๆ ส่วนใหญ่เป็นนักท่องเที่ยวต่างประเทศ การพักแรมในเรือ/โรงแรม รีสอร์ท
6. จักรยานท่องเที่ยว (Biking) การเดินทางโดยขี่จักรยานท่องเที่ยวเข้าไปยังสถานที่ท่องเที่ยวในเขตอุทยานฯ และโบราณสถาน เป็นการท่องเที่ยวที่สามารถเข้าไปได้ใกล้ชิดแหล่งท่องเที่ยว พักแรมบ้านรับรองอุทยาน/โรงแรมและรีสอร์ท
7. ประวัติศาสตร์และโบราณคดีสัญจร (วรรณคดีสัญจร) (Historical Tour) การจัดท่องเที่ยวไปตามแหล่งประวัติศาสตร์/แหล่งโบราณคดี/หลุมขุดค้นโบราณสถาน บางครั้งมีการจ้ดนำเที่ยวไปตามเส้นทางวรรณคดีสัญจร เส้นทางอารยธรรม การพักแรมบ้านพักรับรองรีสอร์ทและโรงแรม
8. เกษตรสัญจร (Agricultural Tour) การจ้ดนำเที่ยวชมสถานที่ทำการเกษตรกรรม แหล่งทำสวนผลไม้ ไม้ประดับ แหล่งทำฟาร์ม รับฟังการอธิบายถึงปัญหาและความสำเร็จในอาชีพบางครั้งแวะกินอาหารในสถานที่นั้น การพักแรมมีทั้งบ้านเกษตรกร (Home Stay/Farm Stay) โรงแรมและรีสอร์ท

จะเห็นได้ว่ารูปแบบของการท่องเที่ยวที่เกี่ยวเนื่องนั้น ขึ้นอยู่กับความรู้ความสนใจและความต้องการของนักท่องเที่ยว ซึ่งแนวโน้มในปัจจุบันจะเริ่มนิยมธรรมชาติมากขึ้นโดยเฉพาะอย่างยิ่งการท่องเที่ยวที่จัดตามความสนใจพิเศษของนักท่องเที่ยว (Special Interest Tour)

ประเภทของนักท่องเที่ยวเชิงนิเวศ

สิริกุล บรรพพงศ์ (อ้างใน ศรีพร สมบุญธรรม, 2536) จากสำนักงานคณะกรรมการสิ่งแวดล้อมได้ให้ความเห็นว่า กลุ่มนักท่องเที่ยวเชิงนิเวศสามารถแบ่งได้ตามความสนใจเป็น 4 กลุ่ม ดังนี้

1. กลุ่มนักธรรมชาติวิทยา (Naturalists) ซึ่งมีจุดประสงค์หลักในการเดินทางท่องเที่ยวเพื่อการศึกษาวิจัยเกี่ยวกับ พืช สัตว์ สิ่งแวดล้อมในระบบนิเวศหนึ่ง ๆ
2. กลุ่มนักท่องเที่ยวผู้รักธรรมชาติ (Nature Tourists) หรือที่รู้จักกันในนามของนักนิยมไพร จะมีจุดสนใจหลักที่ความงามของธรรมชาติและวิถีชีวิตแบบดั้งเดิมของคนท้องถิ่น
3. กลุ่มนักท่องเที่ยวที่ชอบแสวงหาความตื่นเต้นและแปลกใหม่ (Mainstream Nature Tourists) ในสภาพธรรมชาติที่ห่างไกลความเจริญและมีความลำบากในการเข้าถึง
4. กลุ่มนักท่องเที่ยวทั่วไปที่ต้องการชื่นชมธรรมชาติ (Casual Tourists) เพื่อเป็นการเสริมความหลากหลายให้กับประสบการณ์ในการท่องเที่ยวของตน

การท่องเที่ยวเชิงนิเวศแต่ละพื้นที่จะมีความแตกต่างกันออกไป ทั้งนี้นอกจากลักษณะและศักยภาพของพื้นที่แล้ว ประเภทนักท่องเที่ยวเองก็เป็นปัจจัยที่สำคัญอย่างหนึ่งในการกำหนดกิจกรรมและรูปแบบต่าง ๆ ในการท่องเที่ยว ส่วนใหญ่นักท่องเที่ยวที่เดินทางมาจากจังหวัดเชียงใหม่จะมีความนิยมการท่องเที่ยวเดินป่า เพื่อแสวงหาความตื่นเต้นแปลกใหม่ และเพื่อศึกษาธรรมชาติและวิถีชีวิตของชาวเขาซึ่งอยู่บนที่สูงและมีภูมิประเทศสวยงาม

การพัฒนาการท่องเที่ยวอย่างยั่งยืน (Sustainable Tourism Development)

ความหมายของการพัฒนาอย่างยั่งยืน

เทพนม เมืองแมน (2537) ได้กล่าวถึงการพัฒนาอย่างยั่งยืนว่าหมายถึง การพัฒนาที่ก่อให้เกิดสมดุล ระหว่างเศรษฐกิจกับรูปภาพชีวิตของมนุษย์และสิ่งแวดล้อม

นับตั้งแต่หลังปฏิวัติอุตสาหกรรมและเกิดการปฏิวัติสีเขียวเป็นต้นมา แผนพัฒนาเศรษฐกิจและสังคมของหลาย ๆ ประเทศในโลกรวมทั้งประเทศไทย ได้มุ่งไปที่การพัฒนาเศรษฐกิจจนกระทั่งในที่สุดนำไปสู่สภาพแวดล้อมและสังคมที่เสื่อมโทรม ดังนั้นจึงเกิดแนวความคิดในการพัฒนา

อย่างยั่งยืน โดยเชื่อว่าหากจัดการทรัพยากรและสิ่งแวดล้อมอย่างถูกต้องเหมาะสมแล้ว การอยู่ดีกินดี ความมั่นคงของสังคมมนุษย์จะเกิดขึ้นได้ ทั้งนี้การพัฒนาจะอยู่ภายใต้ขีดจำกัดของระบบนิเวศ

ปรัชญา เปี่ยมพงศ์สานต์ (2538) สรุปว่ามีค่านิยมของการพัฒนาอย่างยั่งยืนอยู่ 3 แนว ดังนี้

1. ค่านิยมแนวสังคม เป็นเรื่องเกี่ยวกับการสนองความต้องการพื้นฐานอย่างต่อเนื่อง ซึ่งมนุษย์ทุกคนต้องได้รับการบำบัด อาหาร น้ำ ที่อยู่อาศัย ในขณะที่เดียวกันก็หมายถึง การสนองความต้องการระดับสูงด้วย เช่น ความมั่นคง เสรีภาพ การศึกษา การมีงานทำ การพักผ่อน ความยั่งยืนทางสังคมอาจจะเน้นเรื่องการสนองความต้องการขั้นต่ำของมวลชนที่ยากไร้ หรืออาจจะเน้นเรื่องการส่งเสริมความสุขสมบูรณ์ของมวลชนส่วนใหญ่ เป้าหมายสำคัญที่สุดของแนวนี้ คือ การรักษาคุณภาพชีวิตให้มีระดับสูงอย่างยาวนาน

2. ค่านิยมแนวเศรษฐกิจ หมายถึงเศรษฐกิจที่ขยายตัวอย่างยั่งยืนยาวนานในอัตราที่สูง (Sustainable Growth) นักเศรษฐศาสตร์สีเขียว (Green Economic) มีแนวคิดอีกแบบคือ เศรษฐกิจที่คำนึงถึงระบบนิเวศและโลกธรรมชาติ คุณค่าทางชีวิตจิตใจสำคัญกว่าความเจริญทางเศรษฐกิจ

กล่าวโดยสรุป มีหลายวิถีทางสำหรับการนิยามคำว่า ความยั่งยืน หรือ Sustainability มีปัจจัยที่สำคัญ ๆ หลายประการที่รวมกันแล้วทำให้เรามองเห็นภาพของความยั่งยืน คือ

- ความสามารถในการสนับสนุนอย่างต่อเนื่องเพื่อให้มนุษย์ดำรงชีวิตอยู่ได้ในโลก
- การรักษาทรัพยากรชีวภาพให้ดำรงอยู่ในระยะยาว
- การรักษาระดับประสิทธิภาพการผลิตของระบบเกษตร
- การมีจำนวนประชากรที่คงที่
- การให้เศรษฐกิจเจริญเติบโตแบบมีขีดจำกัด
- การสร้างระบบพึ่งตนเองและองค์กรขนาดเล็ก
- การรักษาคุณภาพอย่างต่อเนื่องในระบบเศรษฐกิจและสิ่งแวดล้อม

จากค่านิยมและความหมายของการพัฒนาแบบยั่งยืนดังกล่าว จะพบว่าการพัฒนาแบบยั่งยืนจะครอบคลุมหลักการสำคัญ 3 ประการ จากบทสรุปของปรัชญา เปี่ยมพงศ์สานต์ (2538)

1. การประเมินค่าสิ่งแวดล้อม

การพัฒนาแบบยั่งยืนจะให้ความสำคัญค่อนข้างสูงมากแก่การประเมินค่าของสิ่งแวดล้อมทางธรรมชาติ อันเนื่องมาจากเหตุผลว่าระบบนิเวศคือ ระบบที่หล่อเลี้ยงชีวิตมนุษย์ การรักษาธรรมชาติคือ การรักษาคุณภาพชีวิตมนุษย์

2. การขยายมิติของกาลเวลา

การพัฒนาแบบยั่งยืนเกี่ยวข้องกับเรื่องการพัฒนาเศรษฐกิจและสังคมในช่วงระยะสั้นที่ฝ่ายการเมืองสามารถวางนโยบายเพื่อปฏิบัติได้ (5 ปี หรือ 10 ปี) ในขณะที่เดียวกันเราต้องมองไปให้ไกลถึงอนาคตของชนรุ่นหลังเราหรือไปไกลกว่านั้น

3. ความเสมอภาคและความยุติธรรม

การพัฒนาแบบยั่งยืนเน้นการสนองความต้องการของกลุ่มชนผู้ยากไร้ที่สุดในสังคม และการปฏิบัติอย่างยุติธรรมต่อชนรุ่นอนาคต คือ ไม่ทอดทิ้งพวกเขาให้ตกอยู่ในความทุกข์ยากมากขึ้น ถ้าเป็นไปได้ก็ให้พวกเขามีระดับความเป็นอยู่พอ ๆ กับพวกเราในยุคปัจจุบัน

การพัฒนาแบบยั่งยืนเป็นแนวทางที่กำลังได้รับการยอมรับและขยายเข้าสู่การพัฒนาการท่องเที่ยว การพัฒนาแบบยั่งยืนมักมีข้อขัดแย้งกับความเจริญเติบโตทางเศรษฐกิจ เนื่องจากมีแนวคิดในการสนับสนุนการใช้อย่างชาญฉลาดและการอนุรักษ์ทรัพยากรเพื่อการรักษาไว้ให้สามารถใช้ได้ยาวนานที่สุด

การท่องเที่ยวเข้ามาเกี่ยวข้องกับแง่ของกิจกรรมที่ขึ้นต่อคุณภาพของมนุษย์ ทรัพยากร และสิ่งแวดล้อมธรรมชาติ ซึ่งไม่สามารถแยกตัวออกจากการพัฒนาทางเศรษฐกิจอื่น ๆ ดังนั้นการเติบโตอย่างรวดเร็วของการท่องเที่ยว จึงมีส่วนสำคัญในการทำลายหรือลดคุณค่าของทรัพยากรลง

ความหมายของการท่องเที่ยวอย่างยั่งยืน

อนุชา เล็กสกุลดิถ และไชยยุทธ กลิ่นสุคนธ์ สถาบันวิจัยวิทยาศาสตร์และเทคโนโลยีแห่งประเทศไทย (ม.ป.ป.) กล่าวไว้ในบทความ Eco – Tourism กลยุทธ์ใหม่ในการพัฒนาการท่องเที่ยวประเทศไทยว่าการท่องเที่ยวแบบยั่งยืน (Sustainable Tourism) คือ การท่องเที่ยวรวมทั้งการจัดการสิ่งบริการอื่น ๆ ทั้งในปัจจุบันและอนาคตโดย

1. ต้องดำเนินการภายใต้ขีดความสามารถของธรรมชาติ ชุมชน ขนบธรรมเนียม ประเพณี วิถีชีวิต ที่มีต่อขบวนการท่องเที่ยว
2. ต้องตระหนักดีต่อการมีส่วนร่วมของประชากร ชุมชน ขนบธรรมเนียมประเพณี วิถีชีวิต ที่มีต่อขบวนการท่องเที่ยว

3. ต้องยอมรับให้ประชาชนทุกส่วนได้รับผลประโยชน์ทางเศรษฐกิจที่เกิดจากการท่องเที่ยวอย่างเสมอภาคเท่าเทียมกัน
4. ต้องชี้ให้เห็นถึงความปรารถนาของประชาชนท้องถิ่นและชุมชนในพื้นที่ท่องเที่ยว นั้น ๆ

ที่ประชุมสหประชาชาติว่าด้วยสิ่งแวดล้อมและพัฒนา (Earth Summit Conference) ณ ประเทศบราซิล เมื่อเดือนมิถุนายน พ.ศ. 2535 (อ้างใน Ecotourism Network, 2539) ได้ให้ความหมายของการท่องเที่ยวแบบยั่งยืนไว้ว่า หมายถึง “การท่องเที่ยวที่ไม่เป็นอันตรายต่อสิ่งแวดล้อมทุกรูปแบบ ไม่ว่าจะจุดหมายปลายทางจะเป็นที่ใด จะเป็นกลุ่มใหญ่ (Mass Tourism) หรือกลุ่มเล็ก ทั้งในเมืองและชนบท”

ประเวศ วะสี (อ้างในศรัณย์ เลิศรักษ์มงคล, 2540) ได้ให้ความหมายของการท่องเที่ยวแบบยั่งยืนไว้ว่า หมายถึง “การพัฒนาการท่องเที่ยวให้มีลักษณะของการถ่ายทอดวัฒนธรรมให้นักท่องเที่ยวได้เรียนรู้วัฒนธรรมที่ดี ได้เข้าใจคุณค่าอันสูงส่งของวัฒนธรรมนั้น จะเป็นสิ่งก่อให้เกิดประโยชน์แก่ทุกฝ่าย ทำให้คนไทยมีความรู้มากขึ้น ได้รายได้จากความรู้ และนักท่องเที่ยวได้อัตถุประโยชน์จากพุทธศาสนา ซึ่งสิ่งเหล่านี้ทำให้มีคุณภาพของการพัฒนาเกิดขึ้น”

พิเศษ เจียจันทร์พงษ์ (2540) ได้ให้ความหมายของการท่องเที่ยวแบบยั่งยืนไว้ว่า หมายถึง “การท่องเที่ยวที่มีได้ทำลายทรัพยากรท่องเที่ยวให้หมดเปลืองหรือหมดไป ยังคงเป็นทรัพยากรที่ดึงดูดใจให้มีการท่องเที่ยวไม่มีวันหมดสิ้น”

จากความหมายของการท่องเที่ยวแบบยั่งยืนดังกล่าวข้างต้น บุญเลิศ จิตตั้งวัฒนา (2542) ได้สรุปว่า “การท่องเที่ยวแบบยั่งยืน (Sustainable Tourism) หมายถึง การท่องเที่ยวกลุ่มใหญ่และกลุ่มเล็กที่มีการจัดการอย่างดีเยี่ยม เพื่อสามารถดำรงไว้ซึ่งทรัพยากรท่องเที่ยวให้มีความดึงดูดใจอย่างไม่เสื่อมคลาย ธุรกิจท่องเที่ยวมีการปรับปรุงคุณภาพให้มีผลกำไรอย่างเป็นธรรม ชุมชนท้องถิ่นมีส่วนร่วมได้รับผลประโยชน์ตอบแทนอย่างเหมาะสม โดยมีนักท่องเที่ยวเข้ามาเยี่ยมเยือนสม่ำเสมอเพียงพอ แต่มีผลกระทบทางลบต่อสิ่งแวดล้อมน้อยที่สุดหรือไม่มีเลยอย่างยั่งยืนยาว”

จากความหมายดังกล่าวข้างต้นสามารถสรุปได้ว่า การท่องเที่ยวแบบยั่งยืน (Sustainable Tourism) หมายถึง การท่องเที่ยวที่มีลักษณะสำคัญอยู่ 6 ประการดังต่อไปนี้คือ

1. เป็นการท่องเที่ยวในแหล่งท่องเที่ยวทุกประเภททั้งแหล่งท่องเที่ยวประเภทธรรมชาติ แหล่งท่องเที่ยวประเภทประวัติศาสตร์ ประเพณี กิจกรรม
2. เป็นการท่องเที่ยวที่เน้นคุณค่าและเอกลักษณ์ของแต่ละแหล่งท่องเที่ยว
3. เป็นการท่องเที่ยวที่มีความรับผิดชอบต่อทรัพยากรท่องเที่ยวและสิ่งแวดล้อมในแหล่งท่องเที่ยว
4. เป็นการท่องเที่ยวที่ให้นักท่องเที่ยวได้สัมผัส เรียนรู้ และได้รับประสบการณ์ที่เกี่ยวข้องกับธรรมชาติและวัฒนธรรม
5. เป็นการท่องเที่ยวที่ให้ผลตอบแทนแก่ผู้ประกอบการท่องเที่ยวอย่างยั่งยืน
6. เป็นการท่องเที่ยวที่ให้ประโยชน์ต่อชุมชนท้องถิ่น และคืนประโยชน์กลับสู่ทรัพยากรท่องเที่ยวและสิ่งแวดล้อมของท้องถิ่นด้วย

หลักพื้นฐานของการท่องเที่ยวอย่างยั่งยืน

Shirley Eber (1992) ได้กำหนดหลักพื้นฐานการท่องเที่ยวแบบยั่งยืนไว้ 10 ประการดังนี้

1. การใช้ทรัพยากรอย่างยั่งยืน (Using Resource Sustainable) เป็นการใช้ทรัพยากรธรรมชาติและวัฒนธรรมอย่างพอดีเท่าที่จำเป็นและประหยัด เพื่ออนุรักษ์ทรัพยากรให้มีการใช้ยาวนานขึ้น
2. การลดการบริโภคและของเสียที่เกิดความจำเป็น (Reducing Over Consumption and Waste) เป็นการลดการบริโภคที่มากเกินไปและการลดของเสีย เพื่อช่วยลดค่าใช้จ่ายในการทำนุบำรุงรักษาสิ่งแวดล้อมถูกทำลายในระยะยาว และเป็นการเพิ่มคุณภาพของการท่องเที่ยวด้วย
3. การรักษาความหลากหลาย (Maintaining Diversity) เป็นการรักษาความหลากหลายของธรรมชาติและวัฒนธรรม ซึ่งมีความสำคัญต่อการท่องเที่ยวในระยะยาว และช่วยขยายฐานของการท่องเที่ยวด้วย
4. การรวมการพัฒนาการท่องเที่ยวเข้าอยู่ในการวางแผน (Integrating Tourism into Planning) เป็นการพัฒนาการท่องเที่ยวเข้ากับแผนพัฒนาแห่งชาติและแผนพัฒนาท้องถิ่นอื่น ทั้งมีการประเมินผลกระทบต่อสิ่งแวดล้อม (Environmental Impact Assessment – EIA) เพื่อช่วยขยายศักยภาพการท่องเที่ยวในระยะยาว

5. การสนับสนุนเศรษฐกิจท้องถิ่น (Supporting Local Economics) เป็นการรองรับกิจกรรมทางเศรษฐกิจท้องถิ่น โดยพิจารณาควบคู่ไปกับด้านราคาและคุณค่าของสิ่งแวดล้อม ซึ่งไม่เพียงแต่จะช่วยให้เกิดการประหยัดแต่ยังป้องกันการทำลายสิ่งแวดล้อมด้วย

6. การมีส่วนร่วมของชุมชนท้องถิ่น (Involving Local Communities) เป็นการให้ชุมชนท้องถิ่นมีส่วนร่วมทางการท่องเที่ยวอย่างเต็มที่ ซึ่งไม่เพียงแต่สร้างผลประโยชน์ตอบแทนให้แก่ประชาชนในท้องถิ่นและสิ่งแวดล้อมโดยรวมแต่ยังช่วยยกระดับคุณภาพการจัดการการท่องเที่ยวด้วย

7. การปรึกษากันระหว่างผู้เกี่ยวข้องรัฐบาล (Consulting Stakeholders and the Public) เป็นการปรึกษาหารือกันอย่างสม่ำเสมอระหว่างรัฐบาล ผู้ประกอบการ ประชาชนท้องถิ่น องค์กรและสถาบันที่เกี่ยวข้อง เพื่อเข้าร่วมงานกันในทิศทางเดียวกัน รวมทั้งร่วมแก้ปัญหา และลดข้อขัดแย้งในผลประโยชน์

8. การฝึกอบรมบุคลากร (Training Staff) เป็นการฝึกอบรมบุคลากรท้องถิ่นทุกประเภททุกระดับให้มีความรู้เกี่ยวกับแนวคิดและปฏิบัติในการพัฒนาแบบยั่งยืน ซึ่งจะช่วยยกระดับของการบริการท่องเที่ยว

9. การตอบสนองการตลาดท่องเที่ยว (Marketing Tourism Responsibly) เป็นการเตรียมข้อมูลข่าวสารการท่องเที่ยวอย่างพร้อมมูล เพื่อเผยแพร่ไปยังนักท่องเที่ยวให้เข้าใจและเคารพในสิ่งแวดล้อมธรรมชาติและวัฒนธรรมของแหล่งท่องเที่ยว อีกทั้งช่วยยกระดับความพอใจของนักท่องเที่ยวด้วย

10. การวิจัยอย่างมีประสิทธิภาพ (Undertaking Research) เป็นการวิจัยและติดตามตรวจสอบอย่างมีประสิทธิภาพ เพื่อช่วยในการแก้ไขปัญหาและเพิ่มประโยชน์ให้กับแหล่งท่องเที่ยวและนักลงทุน

ในขณะที่ บุญเลิศ จิตตั้งวัฒนา (2542) ได้กำหนดแนวทางปฏิบัติสู่การท่องเที่ยวแบบยั่งยืนไว้ 10 ประการ ดังต่อไปนี้คือ

1. มุ่งพัฒนาการท่องเที่ยวภายในประเทศอย่างจริงจังก่อน แล้วจึงพัฒนาการท่องเที่ยวระหว่างประเทศอย่างค่อยเป็นค่อยไปภายหลัง เพื่อให้เหมาะสมกับระบบสาธารณูปโภคที่รองรับเป็นสำคัญ

2. มุ่งให้ประชาชนในท้องถิ่นมีส่วนร่วมในการตัดสินใจโครงการท่องเที่ยวต่าง ๆ ที่จะมีผลกระทบต่อวิถีชีวิตของคนส่วนใหญ่ในพื้นที่

3. มุ่งพิจารณาอย่างรอบคอบถึงขอบเขตที่เหมาะสมของการพัฒนาการท่องเที่ยว โดยคำนึงถึงขีดความสามารถในการรองรับทุก ๆ ด้าน ทั้งนี้ควรพยายามผลักดันให้การพัฒนาการท่องเที่ยวเข้าไปเป็นส่วนหนึ่งของการพัฒนาเศรษฐกิจของพื้นที่นั้น ๆ

4. มุ่งให้ข้อมูลการท่องเที่ยวอย่างเพียงพอแก่นักท่องเที่ยว เพื่อให้นักท่องเที่ยวเข้าใจและเคารพในสิ่งแวดล้อม พร้อมทั้งช่วยยกระดับความพึงพอใจของนักท่องเที่ยวด้วย

5. มุ่งใช้วัสดุและผลผลิตในท้องถิ่น เพื่อช่วยลดดุลการค้ากับต่างประเทศได้ทางหนึ่ง และเป็นการเพิ่มรายได้ให้กับคนในท้องถิ่นนั้น ๆ ด้วย

6. มุ่งกระจายรายได้และนำรายได้เข้าสู่ท้องถิ่นให้มากที่สุด เพื่อประโยชน์ในระยะยาวของชุมชนท้องถิ่น

7. มุ่งจ้างงานในท้องถิ่นด้วยการส่งเสริมรูปแบบของงานที่น่าสนใจ และได้รับผลตอบแทนสูงให้แก่ชุมชนท้องถิ่นนั้น

8. มุ่งพัฒนาบุคลากรในท้องถิ่นให้มีความรู้ความสามารถเพิ่มขึ้น เพื่อจะช่วยยกระดับการบริการท่องเที่ยวให้สูงขึ้น

9. มุ่งรักษาคุณค่าสิ่งแวดล้อมและวัฒนธรรมในท้องถิ่นให้อยู่รอดในระยะยาว เพื่อเป็นแหล่งรองรับการท่องเที่ยวตลอดไป

10. มุ่งทำงานร่วมกันอย่างเสมอภาคระหว่างภาคธุรกิจท่องเที่ยว องค์กรท้องถิ่น องค์กรด้านสิ่งแวดล้อม และรัฐบาล บนหลักการข้างต้น

จากหลักการแนวความคิดของการท่องเที่ยวอย่างยั่งยืนจะเห็นได้ว่าสอดคล้องกับแนวความคิดในเรื่องการท่องเที่ยวเชิงนิเวศ ดังนั้นอาจกล่าวได้ว่า การท่องเที่ยวเชิงนิเวศเป็นรูปแบบหนึ่งซึ่งสามารถนำไปสู่การพัฒนาการท่องเที่ยวอย่างยั่งยืน

แนวความคิดการพัฒนาการท่องเที่ยวอย่างยั่งยืน

ศรีพร สมบุญธรรม (2536) ได้ให้แนวความคิดการพัฒนาการท่องเที่ยวแบบยั่งยืนไว้ 6 องค์ประกอบคือ

1. องค์ประกอบด้านการพัฒนาการท่องเที่ยวในระดับท้องถิ่นและระดับภูมิภาค โดยพยายามส่งเสริมและพัฒนาการท่องเที่ยวภายในประเทศอย่างจริงจังก่อน แล้วจึงพัฒนาสู่การท่องเที่ยวระหว่างประเทศอย่างค่อยเป็นค่อยไป ทั้งนี้เพื่อเป็นหลักประกันถึงความสัมพันธ์ที่เหมาะสมระหว่างจำนวนนักท่องเที่ยวกับระบบสาธารณูปโภคที่มีอยู่

2. องค์ประกอบด้านการมีส่วนร่วมของคนในท้องถิ่น (Local Participation) โดยพยายามส่งเสริมให้ประชาชนในท้องถิ่นมีส่วนร่วมการตัดสินใจในโครงการต่าง ๆ ที่จะมีผลกระทบต่อวิถีชีวิตของคนส่วนใหญ่ในพื้นที่

3. องค์ประกอบด้านขอบเขตของการพัฒนาการท่องเที่ยว (Scale of Tourism Development) โดยพยายามพิจารณาอย่างรอบคอบถึงขอบเขตที่เหมาะสมของการพัฒนาและให้ความสำคัญกับขีดความสามารถในการรองรับการพัฒนาการท่องเที่ยว (Carrying Capacity) ทั้งนี้ควรพยายามผลักดันให้การท่องเที่ยวได้รวมเข้าเป็นส่วนหนึ่งของการพัฒนาเศรษฐกิจของพื้นที่นั้น ๆ

4. องค์ประกอบด้านการใช้วัสดุและผลผลิตจากท้องถิ่น (Local Product) โดยพยายามสนับสนุนการใช้วัสดุที่หาได้ในท้องถิ่นในการก่อสร้าง ตลอดจนการใช้ประโยชน์จากผลผลิตต่าง ๆ ของคนท้องถิ่น ซึ่งจะช่วยลดดุลการค้ากับต่างประเทศได้ทางหนึ่ง และเป็นการเพิ่มรายได้ให้กับคนในท้องถิ่นนั้น ๆ ด้วย

5. องค์ประกอบด้านการกระจายรายได้ (Income Distribution) โดยพยายามให้การพัฒนาการท่องเที่ยวเป็นรูปแบบที่จะนำรายได้เข้าท้องถิ่นนั้นให้มากที่สุด เพื่อประโยชน์ระยะยาวของชุมชน

6. องค์ประกอบด้านการจ้างงาน (Employment) โดยพยายามให้คุณภาพของงานสำหรับคนในท้องถิ่นเป็นปัจจัยสำคัญประการหนึ่งในการวางแผนพัฒนาการท่องเที่ยว กล่าวคือมุ่งส่งเสริมรูปแบบของงานที่มีความน่าสนใจและได้รับผลตอบแทนสูง

องค์การท่องเที่ยวของประเทศแคนาดา (อ้างในโครงการศึกษาเพื่อจัดทำแผนปฏิบัติการฟื้นฟูทรัพยากรการท่องเที่ยวในพื้นที่อนุรักษ์เชียงใหม่ 2541) ได้เสนอแนวคิดการพัฒนาการท่องเที่ยวแบบยั่งยืน จากการให้ความหมายของการพัฒนาการท่องเที่ยวแบบยั่งยืนถึง 7 มิติด้วยกันคือ

1. มิติด้านการจัดการทรัพยากรที่ดี เนื่องจากในโลกปัจจุบันมีทรัพยากรเหลือน้อยลงเรื่อย ๆ จำต้องมีการจัดการทรัพยากรที่ดี และการจัดการนั้นจำเป็นต้องตอบสนองต่อมิติที่สอง

2. มิติด้านความต้องการทางเศรษฐกิจ โดยคำนึงว่าการท่องเที่ยวเป็นกิจกรรมทางเศรษฐกิจชนิดหนึ่งที่ต้องมีความสามารถในการสร้างกำไร เพื่อความอยู่รอดและผลประโยชน์ของชุมชน ดังนั้นการกำหนดระเบียบหรือกฎหมายด้านสิ่งแวดล้อมจะต้องไม่เข้มเกินไป จนทำให้การท่องเที่ยวไม่อาจดำรงอยู่ต่อไปได้

3. มิติด้านการตอบสนองความต้องการของสังคมหรือพันธะทางสังคม เป็นการให้ความเคารพต่อวิถีชีวิตและวัฒนธรรมของชุมชนต่าง ๆ ความหลากหลายและมรดกทางวัฒนธรรม อันเป็นทรัพยากรท่องเที่ยวที่สำคัญในยามที่โลกในปัจจุบันกำลังก้าวสู่ภาวะไร้พรมแดน

4. มิติด้านสุนทรียภาพ เป็นองค์ประกอบที่สำคัญของสิ่งแวดล้อม และวัฒนธรรมต่าง ๆ ไม่ว่าสถานที่แห่งนั้นจะมีความยิ่งใหญ่ระดับโลก หรือไม่ค่อยมีชื่อเสียงมากนัก การธำรงรักษาไว้ซึ่งสุนทรียภาพของสถานที่เหล่านั้น นับเป็นการกิจสำคัญของการพัฒนาการท่องเที่ยว

5. มิติด้านกระบวนการและขอบเขตทางนิเวศวิทยา เพื่อให้การพัฒนาสามารถดำรงสภาพแวดล้อมทั้งทางกายภาพและชีวภาพ โดยเฉพาะการท่องเที่ยวในเขตที่อ่อนไหวต่อผลกระทบด้านลบกับสิ่งแวดล้อม

6. มิติด้านการรักษาไว้ซึ่งความหลากหลายทางชีวภาพของพืชพรรณและสัตว์เป็น การรักษาทรัพยากรการท่องเที่ยวไว้ให้ยั่งยืน

7. มิติด้านการดำรงไว้ซึ่งระบบสนับสนุนชีวิต ซึ่งจะช่วยให้มนุษย์และสิ่งมีชีวิตทั้งหมดในโลกมีชีวิตรอดอยู่ได้ต่อไป

ศรีธน เลิศรักษ์มงคล (2540) ได้ให้แนวคิดการพัฒนากิจกรรมท่องเที่ยวแบบยั่งยืนไว้ 7 ประการคือ

1. การท่องเที่ยวแบบยั่งยืนต้องให้มีการถ่ายทอดวัฒนธรรมทางธรรมต่าง ๆ แก่ลูกหลาน

2. การท่องเที่ยวแบบยั่งยืนต้องมีการอบรมให้เห็นความสำคัญและความเป็นมาของวัฒนธรรมทางธรรม รวมถึงโบราณสถาน โบราณวัตถุในท้องถิ่นนั้น

3. การท่องเที่ยวแบบยั่งยืนต้องปฏิบัติและร่วมกันอนุรักษ์วัฒนธรรม โบราณสถาน โบราณวัตถุนั้นอย่างต่อเนื่อง

4. การท่องเที่ยวแบบยั่งยืนต้องร่วมกันฟื้นฟูอย่างเต็มที่หากสิ่งดังกล่าวข้างต้นถูกปล่อยปละละเลย

5. การท่องเที่ยวแบบยั่งยืนจะต้องประสานกับรัฐในการประชาสัมพันธ์ให้เป็นที่รู้จักและสนใจแก่คนทั่วไป

6. การท่องเที่ยวแบบยั่งยืนต้องปฏิบัติตนเป็นเจ้าของบ้านที่ดี และเฝ้าหาความรู้เพิ่มเติมอย่างสม่ำเสมอ

7. การท่องเที่ยวแบบยั่งยืนต้องพัฒนาสิ่งแวดล้อมในท้องถิ่นให้เอื้ออำนวยต่อการท่องเที่ยวให้สมบูรณ์

นรินทร์ ทิจะยัง (2539) ได้ให้แนวคิดการพัฒนาการท่องเที่ยวแบบยั่งยืนไว้ 6 ประการคือ

1. การท่องเที่ยวแบบยั่งยืนต้องมีการวางแผนในลักษณะแผนรวมมากขึ้น โดยการวางแผนนั้นต้องมีความรับผิดชอบต่อความต้องการด้านสังคม วัฒนธรรมของชุมชนท้องถิ่น และการส่งเสริมการท่องเที่ยว

2. การท่องเที่ยวแบบยั่งยืนต้องมีการปรึกษาหารืออย่างเป็นทางการเป็นประชาธิปไตยมากขึ้น โดยนำแนวคิดข้อแตกต่างทางทัศนคติของแต่ละคน ทั้งฝ่ายรัฐบาล ชุมชนท้องถิ่น ผู้ประกอบธุรกิจท่องเที่ยว และนักท่องเที่ยวมาก่อให้เกิดประโยชน์สูงสุดในการวางแผนพัฒนาท่องเที่ยว

3. การท่องเที่ยวแบบยั่งยืนต้องกำหนดรูปแบบความสัมพันธ์ทางสถาบันใหม่ โดยไม่ควรถักขวนนักท่องเที่ยวทั้งหมดให้เดินทางมาในช่วงเดียวกัน โดยเฉพาะในช่วงฤดูท่องเที่ยว

4. การท่องเที่ยวแบบยั่งยืนต้องสามารถวัดผลกระทบทางสิ่งแวดล้อมต่อการพัฒนาทางด้านกายภาพ สังคม และวัฒนธรรม โดยการพัฒนาจะต้องป้องกันสิ่งแวดล้อมไว้ให้ดึงดูดนักท่องเที่ยวตลอดไป

5. การท่องเที่ยวแบบยั่งยืนต้องสามารถวัดผลกระทบทางเศรษฐกิจของการพัฒนาการท่องเที่ยว โดยการพัฒนาควรก่อให้เกิดการจ้างงานและได้รับผลตอบแทนอย่างงามจากการลงทุน เพื่อให้การท่องเที่ยวเป็นตัวจัดสรรผลดีทางเศรษฐกิจไปสู่ชุมชนท้องถิ่น และให้ชุมชนท้องถิ่นมีส่วนร่วมในการส่งเสริมช่วยเหลือด้านพัฒนาการท่องเที่ยว

6. การท่องเที่ยวแบบยั่งยืนต้องสามารถกำหนดขีดความสามารถในการรองรับของแหล่งท่องเที่ยว เนื่องจากวัตถุประสงค์ของการพัฒนาแบบยั่งยืนจะต้องไม่มีผลเสียต่อเศรษฐกิจ สังคม และสิ่งแวดล้อมในอนาคต จึงต้องกำหนดขีดความสามารถในการรองรับของแหล่งท่องเที่ยวให้เหมาะสม เพื่อเป็นตัวนำไปสู่กิจกรรมที่หลากหลายทางเศรษฐกิจและสร้างความสนใจแก่นักท่องเที่ยวให้เข้ามาเยี่ยมชมเยือน

และบุญเลิศ จิตตั้งวัฒนา (2542) ได้สรุปไว้ว่า แนวคิดการพัฒนาการท่องเที่ยวแบบยั่งยืนประกอบด้วยองค์ประกอบที่สำคัญอยู่ 6 องค์ประกอบคือ

1. องค์ประกอบด้านการพัฒนาทรัพยากรท่องเที่ยวแบบยั่งยืน เป็นการพัฒนาสถานที่อันเป็นจุดหมายปลายทางที่นักท่องเที่ยวจะเดินทางเข้ามาท่องเที่ยว พร้อมสิ่งอำนวยความสะดวกทาง

การท่องเที่ยวให้สามารถดึงดูดใจนักท่องเที่ยวเดินทางเข้ามาเยี่ยมชม โดยมี การประเมินศักยภาพ ขีดความสามารถในการรองรับของพื้นที่ และกำหนดกิจกรรมท่องเที่ยวที่อนุรักษ์ทรัพยากรท่องเที่ยว และสิ่งแวดล้อม พร้อมทั้งให้ความรู้เกี่ยวกับแหล่งท่องเที่ยวแก่นักท่องเที่ยวด้วย

2. องค์ประกอบด้านการพัฒนาสิ่งแวดล้อมในแหล่งท่องเที่ยวแบบยั่งยืน เป็นการพัฒนา เพื่ออนุรักษ์สิ่งแวดล้อมในแหล่งท่องเที่ยวให้อยู่ในสภาพเดิมหรือดีกว่าเดิม และป้องกันผลกระทบด้านลบ จากการท่องเที่ยว โดยต้องมีการติดตามประเมินผลกระทบจากการท่องเที่ยวอย่างต่อเนื่อง

3. องค์ประกอบด้านการพัฒนาธุรกิจท่องเที่ยวแบบยั่งยืน เป็นการพัฒนารัฐกิจด้าน บริการอำนวยความสะดวกโดยตรงแก่นักท่องเที่ยว เพื่อตอบสนองความต้องการของนักท่องเที่ยวให้ ได้รับความพึงพอใจ โดยมีความรับผิดชอบต่อการอนุรักษ์ทรัพยากรท่องเที่ยวและสิ่งแวดล้อมด้วย

4. องค์ประกอบด้านการพัฒนาการตลาดท่องเที่ยวแบบยั่งยืน เป็นการพัฒนาการ แสวงหานักท่องเที่ยวที่มีคุณภาพ ซึ่งมีลักษณะเป็นคุณประโยชน์ต่อการอนุรักษ์ทรัพยากรท่องเที่ยว และสิ่งแวดล้อมให้เข้ามาท่องเที่ยว โดยให้นักท่องเที่ยวเหล่านี้ได้รับความรู้และประสบการณ์จาก การท่องเที่ยวตามที่เขาพึงพอใจ

5. องค์ประกอบด้านการพัฒนาการมีส่วนร่วมของชุมชนท้องถิ่นทางการท่องเที่ยว แบบยั่งยืน เป็นการพัฒนาการสร้างโอกาสให้ชุมชนท้องถิ่นมีส่วนร่วมทางการท่องเที่ยว เพื่อสร้าง ความเข้มแข็งให้กับชุมชนท้องถิ่นให้สามารถจัดการการท่องเที่ยวของตนเอง และให้ชุมชนท้องถิ่น ได้รับผลประโยชน์จากการท่องเที่ยว อันจะทำให้ชุมชนท้องถิ่นเกิดความหวงแหนและรักษาไว้ซึ่ง ทรัพยากรท่องเที่ยวและสิ่งแวดล้อมให้คงอยู่ตลอดไป

6. องค์ประกอบพัฒนาด้านจิตสำนึกทางการท่องเที่ยวแบบยั่งยืน เป็นการ พัฒนาการสร้างจิตสำนึกในการอนุรักษ์ทรัพยากรท่องเที่ยวและสิ่งแวดล้อมให้แก่ผู้เกี่ยวข้องกับ การท่องเที่ยวทุกฝ่าย โดยการให้ความรู้และสื่อความหมายในการอนุรักษ์ทรัพยากรท่องเที่ยวและ สิ่งแวดล้อม เพื่อปลูกฝังจิตสำนึกทางการท่องเที่ยวแบบยั่งยืนให้ทุกฝ่ายเกิดความรักความหวง แหนทรัพยากรท่องเที่ยวและสิ่งแวดล้อม



แผนภาพที่ 5 องค์ประกอบของการพัฒนาการท่องเที่ยวแบบยั่งยืน
ที่มา : บุญเลิศ จิตตั้งวัฒนา (2542)

ทฤษฎีและแนวความคิดเกี่ยวกับความรู้ ความหมายของความรู้

พจนานุกรมทางการศึกษา (Dictionary of Education) ของ Good (1973) ได้ให้ความหมายของความรู้ไว้ว่า ความรู้เป็นข้อเท็จจริง (Facts) ความจริง (Truth) กฎเกณฑ์และข้อมูลรายละเอียดต่าง ๆ ที่บุคคลเก็บรวบรวมสะสมไว้

Bloom (1971) ได้ให้ความหมายว่า ความรู้ เป็นเรื่องที่เกี่ยวข้องกับการระลึกถึงสิ่งเฉพาะเรื่อง หรือเรื่องทั่ว ๆ ไป ระลึกถึงวิธีการ กระบวนการ หรือสถานการณ์ต่าง ๆ โดยเน้นความจำ

ประภาเพ็ญ สุวรรณ (2520) กล่าวว่า ความรู้เป็นพฤติกรรมขั้นต้นซึ่งผู้เรียนเพียงแต่จำได้ อาจจะได้จากการนึกได้ หรือโดยการมองเห็นหรือได้ยิน จำได้ ความรู้ขั้นนี้ได้แก่ ความรู้เกี่ยวกับ คำจำกัดความ ความหมาย ข้อเท็จจริง ทฤษฎี กฎ โครงสร้าง และวิธีแก้ปัญหาเหล่านี้เป็นต้น

วิชัย วงศ์ใหญ่ (2523) ได้ให้ความว่า ความรู้เป็นพฤติกรรมเบื้องต้นที่ผู้เรียนสามารถจำได้ หรือระลึกได้ โดยการมองเห็น การได้ยิน ความรู้ในที่นี้คือ ข้อเท็จจริง กฎเกณฑ์ คำจำกัดความ เป็นต้น

เชียรศรี วิวิธศิริ (2526) กล่าวว่า การเรียนรู้ในผู้ใหญ่ นั้นเกิดจากประสบการณ์ 3 ประการ คือ

1. การเรียนรู้ที่เกิดจากสภาพการณ์ทางธรรมชาติ (Natural Setting) คือ เรียนรู้จากสภาพธรรมชาติที่อยู่ใกล้ ๆ ตัว
 2. การเรียนรู้จากสภาพการณ์ทางสังคม (Society Setting) มีอยู่ทั่วไปในชีวิตประจำวัน เช่น การเรียนรู้จากการอ่านหนังสือพิมพ์ การดูโทรทัศน์ เป็นต้น
 3. การเรียนรู้จากสภาพการณ์ของการจัดการเรียนการสอน (Formal Instructional Setting) คือ มีผู้แทนจากสถาบันจัดลำดับการเรียนรู้อย่างมีจุดหมายและต่อเนื่อง
- จากคำจำกัดความที่ได้กล่าวแล้วสามารถสรุปได้ว่าความรู้ หมายถึง ความสามารถทางสติปัญญาที่แสดงออกโดยความจำ การระลึกได้ ในข้อเท็จจริง กฎเกณฑ์ สิ่งของ เหตุการณ์ หรือบุคคล และสรรพสิ่งต่าง ๆ ที่แต่ละคนได้รับซึ่งเกิดจากประสบการณ์ การศึกษา ค้นคว้า การซักถาม ซึ่งต้องอาศัยเวลาในการเก็บรวบรวมสะสมไว้

ระดับความรู้

Bloom (1956) ได้แบ่งพฤติกรรมด้านความรู้หรือความสามารถทางด้านสติปัญญา (Cognitive Domain) เป็น 6 ประเภท โดยเรียงตามลำดับขั้นดังนี้

1. ความรู้ (Knowledge) เป็นการเรียนรู้ที่เน้นถึงการจำ และการระลึกได้ที่มีต่อความคิด วัตถุ และปรากฏการณ์ต่าง ๆ เป็นความจำที่เริ่มจากสิ่งง่าย ๆ ที่เป็นอิสระแก่กันไปจนถึงความจำที่ยู่ยากซับซ้อนและมีความสัมพันธ์ต่อกัน
2. ความเข้าใจ (Comprehension) เป็นความสามารถทางสติปัญญาที่เกี่ยวกับการสื่อความหมายในลักษณะของการแปรความ ตีความ และสรุปเพื่อทำนาย

3. การนำไปใช้ (Application) เป็นความสามารถในการนำสาระสำคัญต่าง ๆ ไปประยุกต์ใช้ในสถานการณ์ใหม่ ๆ หรือสถานการณ์จริง ๆ

4. การวิเคราะห์ (Analysis) เป็นความสามารถในการพิจารณาแยกแยะวัตถุหรือเนื้อหาออกเป็นส่วนปลีกย่อยที่มีความสัมพันธ์กัน และการสืบเสาะความสัมพันธ์ของส่วนต่าง ๆ เพื่อดูว่าประกอบเข้าด้วยกันได้อย่างไร

5. การสังเคราะห์ (Synthesis) เป็นความสามารถในการรวมส่วนประกอบย่อย ๆ หรือส่วนใหญ่ ๆ เข้าด้วยกันให้เป็นเรื่องเดียวกัน เป็นเรื่องของกระบวนการส่วนต่าง ๆ ของเนื้อหาสาระเข้าด้วยกันเพื่อสร้างรูปแบบหรือโครงสร้างที่ไม่ชัดเจนมาก่อน เป็นกระบวนการที่จะต้องใช้ความคิดสร้างสรรค์ แต่คิดภายในขอบข่ายงานหรือปัญหาที่กำหนดให้

6. การประเมินค่า (Evaluation) เป็นความสามารถในการตัดสินใจเกี่ยวกับค่านิยม ความคิด ผลงาน คำตอบ วิธีการและเนื้อหาสาระ เพื่อวัตถุประสงค์บางอย่างโดยมีการกำหนดเกณฑ์เป็นฐานในการพิจารณาตัดสิน และการประเมินผลเป็นขั้นพัฒนาการทางความคิดที่สูงสุดของพุทธลักษณะ และเป็นความสามารถที่ต้องใช้ความรู้ ความเข้าใจ การนำไปใช้ การวิเคราะห์ และการสังเคราะห์เข้ามารวมพิจารณาประเมิน ซึ่งในการประเมินนั้นอาจจะมีอารมณ์ เจตคติ ความรู้สึกเข้ามาเกี่ยวข้องด้วยเพียงแต่ว่าเน้นหนักทางสติปัญญา

การวัดความรู้

เป็นการวัดสมรรถภาพทางสมอง ในด้านการระลึกออกของความจำเกี่ยวกับเรื่องราวที่เคยมีประสบการณ์หรือเคยรู้เคยเห็น เครื่องมือที่ใช้วัดความรู้มีหลายชนิดและแต่ละชนิดก็มีความเหมาะสมกับการวัดความรู้ตามคุณลักษณะที่แตกต่างกันออกไป และเครื่องมือที่นิยมใช้กันมากที่สุดคือ แบบทดสอบซึ่งไพศาล หวังพานิช (2526) ได้สรุปรูปแบบของแบบทดสอบไว้ 3 ลักษณะ ดังนี้คือ

1. ข้อสอบปากเปล่า เป็นการทดสอบโดยการโต้ตอบด้วยวาจาหรือคำพูด ระหว่างผู้ทำการทดสอบกับผู้ถูกทดสอบโดยตรง หรือบางครั้งเรียกว่าการสัมภาษณ์

2. ข้อสอบข้อเขียน ซึ่งแบ่งออกเป็น 2 แบบ คือ

2.1. แบบความเรียง เป็นแบบที่ต้องการให้ผู้ถูกทดสอบต้องอธิบาย บรรยาย ประพันธ์หรือวิจารณ์ เรื่องราวที่เกี่ยวกับความรู้นั้น

2.2. แบบจำกัดคำตอบ เป็นข้อสอบที่ให้ผู้ถูกสอบพิจารณาเปรียบเทียบตัดสินข้อความหรือรายละเอียดต่าง ๆ ซึ่งมีอยู่ 4 แบบ คือ แบบถูกผิด แบบเติมคำ แบบจับคู่ และแบบเลือกตอบ

3. ข้อสอบภาคปฏิบัติ เป็นข้อสอบที่ไม่ต้องการให้ผู้ถูกสอบต้องตอบสนองออกมาด้วยคำพูด หรือการเขียนเครื่องหมายใด ๆ แต่มุ่งให้แสดงพฤติกรรมด้วยการกระทำจริง

ประเภทของความรู้

Bloom และคณะ (อ้างใน อุทุมพร ทองอุไทย, 2523) ได้จำแนกความรู้ออกเป็น 3 ขั้นตอน โดยเรียงจากที่ซับซ้อนน้อยที่สุดไปหาที่ซับซ้อนมากที่สุด ดังนี้

1. ความรู้เฉพาะสิ่ง (Knowledge of Specifics) คือ การระลึกถึงเฉพาะและชิ้นส่วนของสารที่อยู่โดดเดี่ยว การเน้นอยู่ที่สัญลักษณ์ที่มีความหมายเชิงรูปธรรมเรื่องนี้จัดอยู่ในระดับต่ำสุดของความเป็นนามธรรม ซึ่งอาจได้รับการคิดว่าเป็นหน่วยของสิ่งที่ซับซ้อนและเป็นธรรมชาติของความรู้ที่สร้างขึ้น ได้แก่

1.1. ความรู้เกี่ยวกับคำเฉพาะ (Knowledge of Terminology) เป็นความรู้ในเรื่องสัญลักษณ์คำเฉพาะบางอย่าง (ทั้งทางภาษาและมีใช้ภาษา) รวมทั้งความรู้ทางสัญลักษณ์ที่ยอมรับกันแล้ว ความรู้ที่เกี่ยวกับสัญลักษณ์ประเภทต่าง ๆ ซึ่งอาจเคยใช้เพียงครั้งเดียว หรือความรู้ในเรื่องที่เหมาะสมกับการใช้ประโยชน์ของสัญลักษณ์นั้น ๆ

1.2. ความรู้ในข้อเท็จจริงเฉพาะ (Knowledge of Specifics Facts) เป็นความรู้ในเรื่องวันที่ เหตุการณ์ บุคคล สถานที่ ฯลฯ ซึ่งอาจรวมสาระเชิงปริมาณ เช่น ช่วงเวลา โดยประมาณ หรือลำดับความมากน้อย โดยทั่วไปของปรากฏการณ์

2. ความรู้เรื่องวิถีและวิธีการจัดการกระทำกับสิ่งเฉพาะ (Knowledge of Ways and Means of Dealing with Specifics) คือ ความรู้ในเรื่องวิถีทางในการจัดระเบียบในการศึกษา ในการตัดสินใจ และในการวิพากษ์วิจารณ์ รวมทั้งวิธีการค้นคว้า ลำดับผลที่ได้ตามเวลาในปฏิทิน และมาตรฐานของการตัดสินใจในแต่ละสาขา และรูปแบบของการจัดระเบียบตามสาขา กำหนดและดำเนินการ ความรู้นี้จัดอยู่ในระดับกลางของความเป็นนามธรรม อยู่ระหว่างความรู้เฉพาะสิ่งกับความรู้ทั่วไป ไม่ต้องการให้นักเรียนทำกิจกรรมที่ต้องอาศัยเนื้อหา แต่ต้องการให้นักเรียนเกิดความสำนึกอย่างเยียบ ๆ ตามธรรมชาติ ได้แก่

2.1. ความรู้แบบนิยม (Knowledge of Conventions) เป็นความรู้ในเรื่องลักษณะของวิถีทางในการกระทำและการนำเสนอแนวคิดและปรากฏการณ์เพื่อการสื่อความหมายและความสอดคล้อง ผู้ทำงานในสาขาใช้ประโยชน์ แบบที่เหมาะสมที่สุดกับวัตถุประสงค์ และ/หรือซึ่งมองดูเหมาะสมที่สุดกับปรากฏการณ์ที่เกี่ยวข้อง ควรสังเกตว่าแม้รูปแบบและประเพณีนิยมจะเป็นสิ่งที่สมมติขึ้น หรือเกิดขึ้นอย่างไม่ตั้งใจหรือมีฐานมาจากอำนาจทั้งหลายก็ตาม รูปแบบและ

ประเพณีนิยมก็ยังคงมีอยู่เพราะเป็นผลงานของการตกลงของคนกลุ่มใหญ่ หรือเกิดจากการที่แต่ละคนเข้าไปเกี่ยวข้องกับเรื่องราวปรากฏการณ์หรือปัญหา

2.2. ความรู้เรื่องแนวโน้มและลำดับเหตุการณ์ (Knowledge of Trends and Sequence) เป็นความรู้เรื่องกระบวนการ ทิศทาง และการเคลื่อนที่ของปรากฏการณ์ที่เกี่ยวข้องกับเวลา

2.3. ความรู้เรื่องการจัดจำพวกและประเภท (Knowledge of Classification and Categories) เป็นความรู้เรื่องชั้นต่าง ๆ ชุด ส่วนและการจัดเรียงซึ่งถือว่าเป็นพื้นฐานของสาขาวิชาที่กำหนดจุดมุ่งหมายของการโต้แย้งหรือของปัญหาที่นำมา

2.4. ความรู้เรื่องเกณฑ์ (Knowledge of Criteria) เป็นความรู้เรื่องเกณฑ์ตามข้อเท็จจริง หลักการ ความคิดเห็น และพฤติกรรมที่ได้รับการทดสอบหรือได้รับการตัดสิน

2.5. ความรู้เรื่องระเบียบวิธี (Knowledge of Methodology) เป็นความรู้เรื่องวิธีการ สอบสวน เทคนิค และกระบวนการที่ใช้ในบางสาขา และที่ซึ่งใช้สอบสวนปัญหาและปรากฏการณ์บางอย่าง การเน้นความรู้ของแต่ละบุคคลในเรื่องวิธีการมากกว่าความสามารถในการใช้วิธีการ

3. ความรู้เรื่องสากลและเรื่องนามธรรมในสาขาต่าง ๆ (Knowledge of the Universals and Abstractions in a Field) คือ ความรู้เรื่องแผนและรูปแบบที่สำคัญ ๆ ที่ปรากฏการณ์และความคิดได้รับการจัดรวบรวมไว้ โครงสร้าง ทฤษฎี และข้อสรุปจำนวนมากซึ่งมีอิทธิพลต่อสาขาวิชาหรือซึ่งนำมาใช้ศึกษาปรากฏการณ์หรือแก้ปัญหา ระดับนี้จัดเป็นระดับที่สูงสุดของความเป็นนามธรรมและความซับซ้อน ได้แก่

3.1. ความรู้เรื่องหลักเกณฑ์และข้อสรุปทั่วไป (Knowledge of Principle and Generalization) เป็นความรู้เรื่องความเป็นนามธรรมบางอย่างซึ่งสรุปข้อสังเกตปรากฏการณ์ที่เป็นนามธรรม ซึ่งมีคุณค่าในการอธิบาย บรรยาย ทำนาย หรือกำหนดการกระทำหรือทิศทางที่เหมาะสม และสอดคล้องที่สุดเท่าที่จะกระทำได้

3.2. ความรู้เรื่องทฤษฎีและโครงสร้าง (Knowledge of Theories and Structures) เป็นความรู้เรื่องตัวหลักการและข้อสรุปทั่วไป รวมทั้งความสัมพันธ์ของมันซึ่งแสดงให้เห็นภาพพจน์ของเหตุการณ์ ปัญหา หรือสาขาที่ซับซ้อนได้อย่างชัดเจน ครอบคลุม และเป็นระบบ ซึ่งเป็นเรื่องที่เป็นนามธรรมมากที่สุดและได้รับการนำมาใช้แสดงความสัมพันธ์และการจัดระเบียบของสิ่งจำเพาะต่าง ๆ จำนวนมาก

แนวความคิดเกี่ยวกับการพัฒนาบุคลากร

การพัฒนาบุคลากรเป็นขั้นตอนหนึ่งของกระบวนการบริหารงานบุคคล ที่มีความสำคัญยิ่ง เพราะเป็นที่ยอมรับกันทั่วไปว่า บุคลากรเป็นองค์ประกอบที่สำคัญที่สุดของความสำเร็จ

หรือความล้มเหลวของงาน องค์การจะก้าวหน้าและมั่นคงหรือล่มสลายขึ้นอยู่กับบุคลากร ด้วยเหตุนี้ องค์การและหน่วยงานจึงต้องมีการพัฒนาบุคลากรอย่างต่อเนื่องอยู่เสมอ เพื่อให้บุคลากรของหน่วยงานมีคุณภาพ ปฏิบัติงานให้ได้ประโยชน์สูงสุด

ความหมายของการพัฒนาบุคลากร

เสนาะ ตีเขาร (2540) ได้ให้ความหมายของการพัฒนาบุคลากรไว้ว่า การพัฒนาบุคลากร (Personnel Development) มาจากคำว่า การพัฒนา (Development) ซึ่งหมายถึง ความเจริญพัฒนา ความก้าวหน้า ส่วนคำว่า บุคลากร (Personnel) หมายถึง คนที่ทำงานในหน่วยงานต่าง ๆ ทุกระดับ ดังนั้นจากความหมายของการพัฒนา (Development) และคำว่า บุคลากร (Personnel) เมื่อรวมกันเป็น การพัฒนาบุคลากร (Personnel Development) จึงมีความหมายว่า การทำให้คนที่ทำงานมีคุณภาพ และประสิทธิภาพในการทำงานดีกว่าเดิม

ในด้านวิชาการนั้น มีนักการศึกษาให้ความหมายของการพัฒนาบุคลากรไว้หลายท่าน ประกอบด้วย

Arthur M Whitehill, Jr. (อ้างในเสาวลักษณ์ สิงห์โกวิท และกมล อุดลพันธ์, 2527) ได้ให้ความหมายว่า การพัฒนาบุคลากร หมายถึง การฝึกอบรม (Training) บุคคลให้เหมาะกับงาน และการศึกษา (Education) คือการให้ความรู้เพื่อให้บุคลากรสามารถปรับตัวให้เข้ากับสิ่งแวดล้อมและงานในหน้าที่

พยอ่ม วงศ์สารศรี (2540) กล่าวว่า การพัฒนาบุคลากรคือ การดำเนินการเพิ่มพูนความรู้ ความสามารถ และทัศนคติที่ดีต่อการปฏิบัติงานที่ตนรับผิดชอบ ให้มีคุณภาพประสบความสำเร็จเป็นที่น่าพอใจแก่องค์การ

พงศธร พิทักษ์กำพล (2540) ให้ความหมายว่า การพัฒนาบุคลากร หมายถึง กระบวนการเพิ่มคุณภาพให้แก่ผู้ปฏิบัติงานในด้านความรู้ ความสามารถ ทักษะและทัศนคติ

สำนักงานคณะกรรมการการประถมศึกษาแห่งชาติ (2541) ได้ให้ความหมายว่า การพัฒนาบุคลากร หมายถึง การทำให้บุคลากรได้เพิ่มพูนความสามารถในการปฏิบัติงานให้ได้ผลงานตามที่หน่วยงานต้องการหรือให้ดำเนินงานดียิ่งขึ้นกว่าเดิม

ดังนั้นจะเห็นได้ว่านักวิชาการได้ให้ความหมายของการพัฒนาบุคลากรไว้ต่างทัศนะ ทัศนะแรกหมายถึง กรรมวิธีที่จะเพิ่มพูนสมรรถภาพในการปฏิบัติงานของพนักงานแต่ละคน เช่น ความสามารถ ความรู้ ความคิด การกระทำ ความชำนาญ ตลอดจนทัศนคติต่อการปฏิบัติงาน ส่วนในทัศนะที่สอง หมายความว่า การพัฒนาบุคลากร คือ กระบวนการฝึกอบรมเพื่อสร้างเพิ่มพูนความรู้ ทักษะหรือความชำนาญ เพื่อเป็นไปตามวัตถุประสงค์ของหน่วยงานนั้น ๆ

จากความหมายต่าง ๆ สามารถนำมาสรุปได้ดังนี้คือ การพัฒนาบุคลากร หมายถึง กระบวนการในการเพิ่มคุณภาพให้แก่ผู้ปฏิบัติงานทั้งในด้านความรู้ ทักษะ และทัศนคติให้สามารถปฏิบัติงานที่รับผิดชอบได้ดีมีประสิทธิภาพมากยิ่งขึ้น พร้อมมีความพึงพอใจในการปฏิบัติงานนั้น

ความสำคัญและจำเป็นของการพัฒนาบุคลากร

ในการทำงานของหน่วยงาน หรือองค์กรใดก็ตาม การพัฒนาบุคลากรเป็นส่วนที่สำคัญ และจำเป็นอีกทั้งยังต้องกระทำให้ต่อเนื่องอยู่เสมอ ทั้งนี้เนื่องจากมีเหตุผลและความจำเป็นดังนี้

ในปัจจุบันสภาวะการณ์ต่าง ๆ และสภาพแวดล้อมได้เปลี่ยนแปลงไปโดยเฉพาะอย่างยิ่งในด้านการท่องเที่ยวซึ่งเป็นธุรกิจที่ส่งผลกระทบต่อสภาพแวดล้อม นอกจากนั้นความต้องการมัคคุเทศก์ที่มีคุณภาพมีความรู้เฉพาะทาง โดยเฉพาะอย่างยิ่งมัคคุเทศก์ที่มีความรู้เกี่ยวกับเรื่องการท่องเที่ยวเชิงนิเวศเป็นที่ต้องการสูงของตลาด (ททท., 2542)

นอกจากนั้น กระแสในเรื่องการอนุรักษ์สิ่งแวดล้อมทำให้ธุรกิจท่องเที่ยวได้พยายามปรับตัว ในลักษณะที่เป็นมิตรกับสิ่งแวดล้อมมากขึ้นทำให้เกิดความจำเป็นในการพัฒนาบุคลากร ดังจะเห็นได้จากแผนพัฒนาเศรษฐกิจและสังคมแห่งชาติ ฉบับที่ 8 (พ.ศ. 2540 – 2544) ที่ระบุไว้อย่างชัดเจนว่าจะมุ่งพัฒนาที่ “คน” ในขณะที่นโยบายพัฒนาและส่งเสริมการท่องเที่ยว พ.ศ. 2540 – 2546 ก็ระบุไว้อย่างชัดเจนเช่นกันว่า “ส่งเสริมการผลิตบุคลากรในอุตสาหกรรมท่องเที่ยวให้มีปริมาณสอดคล้องกับความต้องการของตลาด มีคุณภาพได้มาตรฐานในระดับนานาชาติ เพื่อรองรับนโยบายการเปิดเสรี ด้านการค้า การบริการ ตลอดจนสนับสนุนให้บุคลากรชาวไทยมีงานทำในอุตสาหกรรมการท่องเที่ยวเพิ่มขึ้น”

ดังนั้น จะเห็นได้ว่าแนวทางในการพัฒนาบุคลากรในด้านการท่องเที่ยวเป็นสิ่งที่สอดคล้องรองรับกับแผนแม่บทของประเทศที่วางไว้

อนึ่ง ความสำคัญของการพัฒนาบุคลากรนั้น เสถียร เหลืองอร่าม (2533) ได้ระบุว่าจะมีประโยชน์ต่อองค์กรและหน่วยงาน ดังนี้คือ

1. ช่วยให้บุคลากรปฏิบัติงานอย่างมีประสิทธิภาพมากขึ้น
2. ทำให้บุคลากรเกิดทัศนคติที่ดีต่อหน่วยงานและผู้บริหาร
3. ทำให้เกิดความสามัคคี

4. ทำให้บุคลากรเห็นว่าตนมีความสำคัญต่อหน่วยงาน กระตุ้นให้มีความตั้งใจปฏิบัติงาน
5. ลดปัญหาขัดแย้งในหน่วยงาน
6. ทำให้บุคลากรรู้จักมองตนเอง รู้จักครองตน ใช้ชีวิตที่เหมาะสมและมีความสุข
7. สร้างชื่อเสียงแก่หน่วยงาน ประชาชนที่มารับบริการยอมรับสถานหน่วยงานที่มั่นคงและมีคุณภาพ

นอกจากนั้นเป็นที่ยอมรับว่ามัคคุเทศก์เป็นผู้ที่มีบทบาทสำคัญที่สุด การนำเที่ยวในท้องถิ่นดังจะเห็นได้จากการกำหนดคุณลักษณะของมัคคุเทศก์ ควรมีดังนี้คือ

1. มีมนุษยสัมพันธ์ดี
2. มีบุคลิกภาพดี
3. มีความรู้ดี
4. มีวาทศิลป์
5. มีความรักงาน

และนอกเหนือจากคุณลักษณะ 5 ประการดังกล่าวแล้ว มัคคุเทศก์ยังต้องมีความสามารถที่จะทำให้คุณสมบัติเหล่านั้นเด่นชัดเป็นที่ประจักษ์ความสามารถของมัคคุเทศก์ประกอบด้วย

1. ความสามารถทางด้านภาษา
2. ความสามารถทางด้านวิชาความรู้
3. ความสามารถในด้านการนำเที่ยว
4. ความสามารถในการแก้ปัญหา

ซึ่งในด้านเกี่ยวกับความรู้ นั้น สุภาพร แจ่มมาก (2534) ได้แบ่งไว้ ดังนี้คือ

1. ความรู้เกี่ยวกับแหล่งท่องเที่ยวในแง่มิติศาสตร์ ลักษณะทางกายภาพ ประวัติศาสตร์ ความเป็นที่ตั้ง ที่พักแรม ฯลฯ
2. ความรู้เกี่ยวกับศิลปวัฒนธรรม สถาปัตยกรรม ขนบธรรมเนียม ประเพณี วิถีชีวิต ศาสนา ความเชื่อ จารีตประเพณี ฯลฯ
3. ความรู้รอบตัวอื่นๆ เช่น เหตุการณ์โลกปัจจุบัน แหล่งซื้อสินค้า แหล่งโรงแรมต่างๆ เป็นต้น

กระบวนการในการพัฒนาบุคลากร

การพัฒนาบุคลากรให้เป็นผู้มีความรู้ ความสามารถ อย่างสม่ำเสมอและต่อเนื่องจะทำให้บุคลากรได้ใช้ความสามารถพัฒนางานให้เจริญก้าวหน้าได้ดียิ่งขึ้น การพัฒนาบุคลากรต้องพัฒนาให้เป็นระบบและต่อเนื่อง มีนักวิชาการหลายท่านได้เสนอแนวคิดเกี่ยวกับกระบวนการ ขั้นตอนการพัฒนาบุคลากรไว้มากมาย ที่ใช้ กันแพร่หลายมีดังนี้

พณีส หันนาคินทร์ (2526) ได้เสนอแนวคิดการพัฒนาบุคลากรไว้ดังนี้

1. กำหนดขอบเขตและทิศทางของการพัฒนาบุคลากร
2. วางแผนการพัฒนาบุคลากร
3. ขบวนการในการพัฒนาตัวบุคคล
4. การจัดโครงการและกิจกรรม เพื่อพัฒนาบุคลากร
5. การประเมินผลการพัฒนาบุคลากร

และปรีชา คัมภีร์ปกรณ์ (2526) ได้เสนอขั้นตอนการพัฒนาบุคลากรไว้ 5 ขั้นตอน คือ

1. การสำรวจความต้องการ
2. การกำหนดวัตถุประสงค์ของการพัฒนาบุคลากร
3. การกำหนดรูปแบบในการพัฒนาบุคลากร
4. การดำเนินการพัฒนา
5. การประเมินผล

วิธีการพัฒนาบุคลากร

สนอง เครือมาก (2537) กล่าวถึงวิธีการพัฒนาบุคลากรไว้ พอสรุปได้ดังนี้

1. การฝึกอบรม เป็นที่ทราบกันอยู่ทั่วไปว่าการฝึกอบรมเป็นวิธีการพัฒนาบุคลากรที่นิยมดำเนินการกันมาก แต่การฝึกอบรมก็เป็นเพียงวิธีการหนึ่งในการพัฒนาบุคลากรเท่านั้น การฝึกอบรมจะพัฒนาเป็นกลุ่มหรือจำนวนมากพอสมควร

2. การส่งไปศึกษา ฝึกอบรม ดูงาน

3. การพัฒนาโดยกระบวนการปฏิบัติอันได้แก่ การแนะนำชี้แจง การประชุมชี้แจง การศึกษาจากคู่มือการปฏิบัติงาน การมอบหมายงานให้ไปค้นคว้า ไปร่วมประชุมสัมมนา การมอบหมายให้เป็นวิทยากร การหมุนเวียนงาน การโยกย้ายสับเปลี่ยนตำแหน่ง เป็นต้น

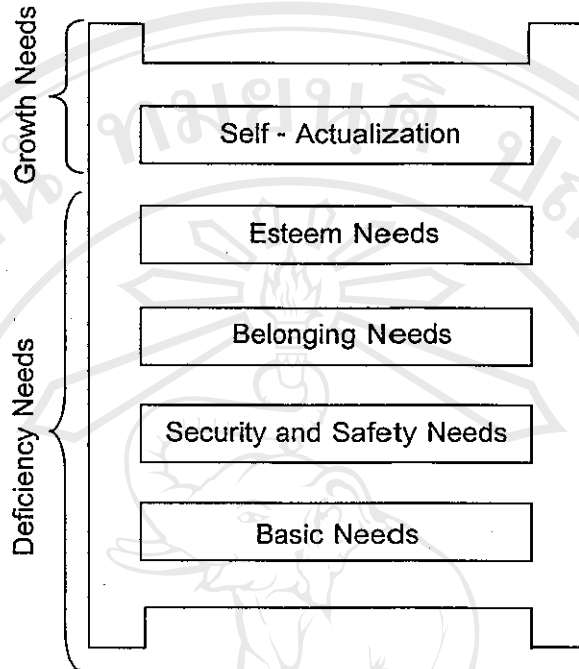
4. การพัฒนาด้วยตนเอง การศึกษาคู่มือการปฏิบัติงาน การประชุมทางวิชาการ การดูงาน การเข้าหลักสูตรฝึกอบรม

นอกจากนั้น พงศธร พิทักษ์กำพ (2540) สรุปวิธีการพัฒนาบุคลากรไว้ คือ การฝึกอบรม การประชุม นิเทศ การสอนงาน การมอบหมายงานให้ปฏิบัติ การเปลี่ยนหน้าที่ การให้รักษา การแทน การประชุม การไปสังเกต การศึกษาจากเอกสาร การฝึกงาน การไปดูงาน การส่งไปศึกษา การให้เรียนทางไปรษณีย์ การให้พัฒนาตนเอง การจัดให้มีการแข่งขันระหว่างกลุ่ม เป็นต้น

จากการศึกษาเอกสารที่เกี่ยวข้องกับการพัฒนาบุคลากรจะเห็นได้ชัดเจนว่าการพัฒนาบุคลากรนั้นมีความจำเป็นและสำคัญอย่างยิ่ง เนื่องจากบุคลากรเป็นปัจจัยสำคัญต่อความสำเร็จ หรือล้มเหลวของหน่วยงาน โดยเฉพาะอย่างยิ่งในอุตสาหกรรมท่องเที่ยวซึ่งกำลังขาดแคลนบุคลากรที่มีความรู้ทางด้านบริการท่องเที่ยวเชิงนิเวศ ดังที่กล่าวแล้ว

แนวความคิดเกี่ยวกับการประเมินความต้องการ (Need Assessment) ความต้องการ

A. H. Maslow (อ้างใน พยอม วงศ์สารศรี, 2540) ซึ่งเป็นผู้มีชื่อเสียงในการค้นคว้าเรื่องความต้องการของมนุษย์ (Human Needs) ได้เสนอความต้องการด้านต่าง ๆ กันของมนุษย์เรียงลำดับพื้นฐานเพื่อการอยู่รอดจนไปถึงความต้องการทางสังคม ความต้องการยอมรับนับถือ จากกลุ่มว่าตนเองมีคุณค่าและการพัฒนาตนเองให้ก้าวหน้ายิ่งขึ้น โดยตั้งสมมุติฐานว่า ความต้องการนั้นจะเริ่มลำดับเป็นขั้นตอน และมนุษย์จะมีความต้องการขั้นสูงขึ้นไปต่อเมื่อความต้องการในขั้นต้นได้รับการตอบสนอง ดังในแผนภาพที่ 6



แผนภาพที่ 6 ความต้องการของมนุษย์ในทฤษฎีมาสโลว์ (Avery and Baker, 1984 and Halloran, 1978)

จากทฤษฎีความต้องการของมาสโลว์สามารถอธิบายได้ดังนี้

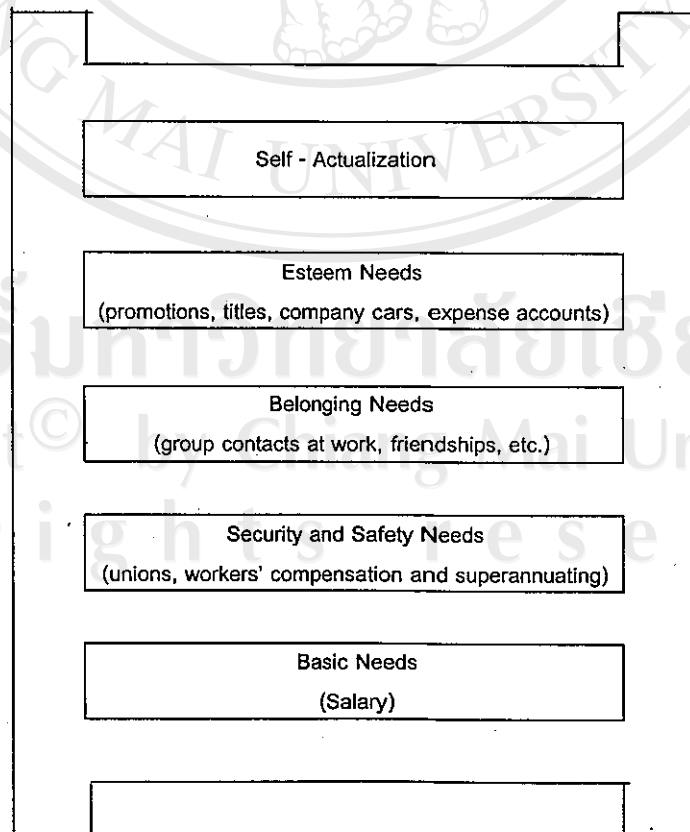
1. ความต้องการขั้นพื้นฐานหรือความต้องการทางร่างกาย (Basic Needs or Physiological Needs) ได้แก่ ความต้องการอาหาร น้ำ อากาศ ปัจจัยสี่ ซึ่งถือว่าเป็นสิ่งจำเป็นสำหรับชีวิต ถ้ามนุษย์ยังไม่สามารถสนองความต้องการในขั้นนี้ได้จะไม่มีความต้องการในขั้นถัดไป เพราะมนุษย์จะไม่มีเวลาคิดถึงความต้องการอื่น จะคิดเฉพาะสิ่งที่มาสนองความต้องการในขั้นนี้เท่านั้น
2. ความต้องการความมั่นคงปลอดภัย (Security and Safety Needs) มนุษย์มีความต้องการที่จะให้ตนมีความมั่นคงในการมีชีวิตอยู่รอด ถ้าทำงานต้องการให้ตนมีความมั่นคงในสถานภาพการทำงาน มีความปลอดภัยจากอันตรายต่าง ๆ
3. ความต้องการการเป็นเจ้าของ (Belonging Needs) สิ่งที่มนุษย์มีความต้องการในขั้นนี้ คือ ความรัก ความรู้สึกเป็นส่วนร่วม
4. ความต้องการการยอมรับนับถือ (Esteem Needs) ความต้องการการยอมรับนับถือสามารถจำแนกเป็น 2 ประเภท คือ 1) การยอมรับนับถือจากบุคคลทั่วไป เช่น การได้รับการเอาใจใส่ การได้รับเกียรติยกย่อง และ 2) การยอมรับนับถือตนเอง เช่น ความปรารถนาที่จะไปสู่ความ

สำเร็จ (Achievement) ความเป็นตัวของตัวเอง (Independence) ความเชื่อมั่นในตนเอง (Confidence) และความมีอิสระ (Freedom) โดยปกติบุคคลทั่วไปจะวัดความสำเร็จจากการทำงาน เช่น การเลื่อนขั้น ความก้าวหน้าในหน้าที่การงาน การได้รับผลประโยชน์อื่น ๆ ในการปฏิบัติงาน

5. ความต้องการที่จะรู้จักตนเอง หรือความต้องการแสวงหาความก้าวหน้าให้แก่ตนเอง (Self - Actualization) ความต้องการในขั้นนี้มนุษย์จะมีความสุขในการทำงาน มีความพึงพอใจที่จะสร้างความสมบูรณ์ให้แก่ชีวิต มีความต้องการให้งานที่ทำอยู่ก้าวหน้ายิ่งขึ้น

ความต้องการขั้นที่ 1 - 4 มาสโลว์เรียกว่า ความต้องการขั้นต่ำที่ร่างกายยังขาดอยู่ (Deficiency Needs) ดังนั้นมนุษย์จะพยายามทุกวิถีทางที่จะให้ได้มาซึ่งความต้องการดังกล่าว เมื่อความต้องการขั้นที่ 1 - 4 ได้รับการตอบสนองแล้ว ก็จะแสวงหาความต้องการระดับสูงต่อไป คือ ขั้นที่ 5 ความต้องการขั้นสูงนี้มาสโลว์เรียกว่าความต้องการพัฒนาตนเองให้เจริญงอกงาม (Growth Needs) ความต้องการชนิดนี้เป็นแรงจูงใจที่กระตุ้นให้มนุษย์ใฝ่หา ซึ่งไม่ได้เป็นไปเนื่องจากการขาดหรือบกพร่องแต่อย่างใด

ดังนั้นในการบริหารและพัฒนาบุคลากร สามารถนำแนวความคิดทฤษฎีมาสโลว์ มาใช้ได้



แผนภาพที่ 7 การสนองความต้องการของมนุษย์ในการทำงาน (Avery and Baker, 1984)

นอกจากนั้น McClelland's (อ้างแหล่งเดิม) ได้ศึกษาความต้องการของมนุษย์และแบ่งออก 3 ประเภท คือ

1. ความต้องการสำเร็จ (Need for Achievement)
2. ความต้องการมีอำนาจ (Need for Power)
3. ความต้องการความสัมพันธ์ (Need for Affiliation)

ความต้องการความสำเร็จหรือที่เรียกกันว่าแรงจูงใจใฝ่สัมฤทธิ์ (Achievement Motive) บุคคลที่มีแรงจูงใจใฝ่สัมฤทธิ์สูง มีความปรารถนาที่จะทำสิ่งใดให้สำเร็จลุล่วงไปด้วยดี และแข่งขันกับมาตรฐานอันดีเยี่ยม (Standard of Excellence) พยายามจะเอาชนะอุปสรรคต่าง ๆ มีความสบายใจเมื่อประสบความสำเร็จ และมีความวิตกกังวลเมื่อประสบความล้มเหลว บุคคลพวกนี้สนใจตำแหน่งผู้บริหาร

อย่างไรก็ตามมนุษย์ทุกคนจะมีความต้องการทั้ง 3 ประเภท เพียงแต่ความต้องการแต่ละประเภทอาจแตกต่างกัน

ดังนั้นจะเห็นได้ว่า ความต้องการเป็นการแสดงออกถึงเรื่องใดเรื่องหนึ่งโดยเฉพาะ ความต้องการจะเกี่ยวข้องกับค่านิยมและทัศนคติ โดยต่างก็เป็นเรื่องราวทางจิตชุดหนึ่งๆ เริ่มจากค่านิยม ทัศนคติของแต่ละบุคคลที่มีปัจจัยภูมิหลังที่ต่างกัน นอกจากนี้ยังอาจมีปัจจัยต่าง ๆ ประกอบ เช่น สถานะทางสังคม และปัจจัยส่วนบุคคล เป็นต้น

ความต้องการในการพัฒนาความรู้ของภาคีก็คือ ความต้องการให้ตนเองได้มีความรู้เพิ่มเติมในเรื่องการท่องเที่ยวเชิงนิเวศ เพื่อจะนำความรู้ที่ได้ไปใช้ประโยชน์ในงานอาชีพต่อไป

การประเมินความต้องการ (Needs Assessment)

เป็นส่วนหนึ่งของกระบวนการวางแผนและโครงการ ไม่ว่าจะโครงการนั้นจะเกี่ยวข้องกับการศึกษาหรือไม่ก็ตาม ก็จะมีการพิจารณาการประเมินความต้องการในลักษณะของวิธีนำข้อมูลด้านลักษณะและสภาพที่เป็นอยู่มามีวิเคราะห์แนวโน้มของปัญหาและความต้องการ โดยผู้จัดเก็บข้อมูลจะต้องกำหนดจุดมุ่งหมายไว้ล่วงหน้าว่าต้องการข้อมูลประเภทใดก่อนจะจัดเก็บข้อมูล

นักวิชาการทั่ว ๆ ไปในสังคมของประเทศตะวันตกมักจะให้คำจำกัดความของการประเมินความต้องการว่าเป็นการสำรวจ (Survey) ที่วัดความรู้ ความคิดเห็น ความพึงพอใจ และความต้องการของชุมชนหนึ่ง ๆ ที่เกี่ยวข้องกับภาวะบางประการด้วยการศึกษาหรือของสถานศึกษา การประเมินความต้องการนั้นจะช่วยให้ข้อมูลแก่นักวางแผนถึงความต้องการที่ถูกต้องแท้จริง

การประเมินความต้องการจะเป็นจุดเริ่มต้นอย่างเป็นทางการของกระบวนการวางแผนและวางโครงการพร้อม ๆ กับการประเมินทรัพยากรการจัดการ เช่น วัสดุ อุปกรณ์ ทักษะ ความรู้ ความสามารถของตน เทคโนโลยีต่าง ๆ เวลา งบประมาณ ตลอดจนสิ่งแวดล้อมที่เอื้อต่อการจัดการโครงการ เป็นต้น โดยมีวิธีการและขั้นตอนหลากหลาย แต่โดยปกติแล้วจะมีสูตรสำเร็จออกมาว่า “การประเมินความต้องการ คือ การเปรียบเทียบหาช่องว่างระหว่างสถานการณ์ที่คาดหวังกับสถานการณ์ปัจจุบันในประเด็นที่กำลังพิจารณา” (อนุรักษ์ ปัญญาวัฒน์, 2540)

สถานการณ์คาดหวัง – สถานการณ์ปัจจุบัน = ความต้องการ

วิธีประเมินความต้องการสามารถทำได้หลายวิธี วิธีที่ใช้กันโดยทั่วไปคือ การตอบแบบสอบถามและการสัมภาษณ์ วิธีที่ง่ายที่สุดในการที่บอกถึงความต้องการคือ การแสดงให้เห็นถึงจำนวนร้อยละของคำตอบในแต่ละข้อความ เพราะจะทำให้เห็นว่าความต้องการจะออกมาในลักษณะเช่นไร และจะสามารถทำความต้องการและกำหนดวิธีการ/กิจกรรมเหล่านั้นได้ โดยข้อความเหล่านั้นจะเขียนขึ้นตามหลักเกณฑ์บางประการ ซึ่งมีวัตถุประสงค์เพื่อให้เครื่องมือที่ใช้ในการวัดความต้องการโดยภาษาที่ใช้ต้องชัดเจน ง่าย ไม่อ้อมค้อม เป็นโอกาสให้ผู้ตอบแสดงออกได้เต็มที่และกำหนดระดับความต้องการจากมากไปหาน้อยหรือน้อยไปหามาก

สถานการณ์การท่องเที่ยวในปัจจุบัน

องค์การท่องเที่ยวโลก (WTO) ได้ประมาณการเติบโตของจำนวนนักท่องเที่ยวในปี 2000 ว่าจะมีนักท่องเที่ยวระหว่างประเทศประมาณ 637 ล้านคน โดยภูมิภาคเอเชียตะวันออกเฉียงใต้และแปซิฟิกจะมีอัตราการเจริญเติบโตมากที่สุด เนื่องจากเป็นภูมิภาคที่มีทรัพยากรการท่องเที่ยวหลากหลายและประเทศไทยก็เป็นหนึ่งในจำนวนนั้น ในปี พ.ศ. 2539 มีจำนวนนักท่องเที่ยวเข้ามาถึง 7,192,145 คน และก่อให้เกิดรายได้จากการท่องเที่ยวถึง 219,364 ล้านบาท ในขณะที่ในปี พ.ศ. 2540 ประเทศไทยมีรายได้จากการท่องเที่ยว 220,754.50 ล้านบาท ซึ่งเป็นจำนวนที่มากกว่าการส่งออกสินค้าชนิดใด ๆ และเนื่องจากแรงจูงใจทางเศรษฐกิจดังกล่าว รัฐบาลจึงได้กำหนดให้ปี 2541 – 2544 เป็นปี Revisit Thailand Year หรือภายใต้หัวข้อว่า Amazing Thailand Year โดยรัฐบาลมุ่งส่งเสริมทางการประชาสัมพันธ์ การตลาด และการพัฒนาแหล่งท่องเที่ยวให้เพิ่มมากขึ้น

แต่อย่างไรก็ตามจะเห็นได้ว่านโยบายการท่องเที่ยวของไทยมุ่งใช้ราคาเป็นจุดขายมุ่งปริมาณมากกว่าคุณภาพ นอกจากนั้นยังดำเนินงานแบบหวังผลในระยะสั้นและขาดความรับผิดชอบ

ต่อแหล่งท่องเที่ยว ผลที่ตามมาคือความเสื่อมโทรมทางสังคมและสภาพแวดล้อมในแหล่งท่องเที่ยว จากการสำรวจของ TDRi ระบุว่าแหล่งท่องเที่ยวของประเทศไทยเสื่อมโทรมอยู่ในขั้นวิกฤติถึง 172 แห่ง 49 จังหวัด ซึ่งล้วนแต่เป็นจังหวัดที่มีศักยภาพทางด้านการท่องเที่ยวสูง เช่น เชียงใหม่ เชียงราย แม่ฮ่องสอน เป็นต้น ควบคู่ไปกับปัญหาสภาพแวดล้อมในแหล่งท่องเที่ยวเสื่อมโทรม เมืองไทยยังขาด การควบคุมคุณภาพของธุรกิจท่องเที่ยว การควบคุมนักท่องเที่ยวในพื้นที่ที่เปราะบางยังมิได้ถูกนำมา ใช้อย่างจริงจังเป็นรูปธรรม นอกจากนั้นข้อมูลจาก ททท. ยังระบุว่าการท่องเที่ยวในเมืองไทยกำลังขาด แคลนมีคู่แข่งที่เชิงนิเวศ (ททท., 2542)

งานวิจัยที่เกี่ยวข้อง

การศึกษาเรื่องความต้องการในการพัฒนาความรู้เรื่องการท่องเที่ยวเชิงนิเวศ ของผู้เข้ารับบริการฝึกอบรมมัคคุเทศก์เดิปปาในจังหวัดเชียงใหม่ ยังไม่ปรากฏว่ามีผู้ใดศึกษาไว้แต่มีงานวิจัยที่ เกี่ยวข้องหรือสัมพันธ์กันกับงานที่ศึกษา ซึ่งผู้ศึกษาได้รวบรวมประมวลงานวิจัยที่เกี่ยวข้องไว้ดังนี้

ดร.ณิ อู๋ตระกูล (2532) ได้ศึกษาเรื่อง “ความรู้และความคิดเห็นของประชาชนเกี่ยวกับ การอนุรักษ์ทรัพยากรธรรมชาติในเขตรักษาพันธุ์สัตว์ป่าเขาเขียว – เขาชมัญ” ผลการวิจัยพบ ว่า ประชาชนกลุ่มตัวอย่างมีความรู้เกี่ยวกับการอนุรักษ์ทรัพยากรธรรมชาติในระดับต่ำ และมีความ คิดเห็นเกี่ยวกับทรัพยากรธรรมชาติในระดับปานกลาง ความสัมพันธ์ระหว่างความรู้และความคิดเห็น เกี่ยวกับการอนุรักษ์เป็นความสัมพันธ์เชิงบวก

งานอนุรักษ์สิ่งแวดล้อม กองวางแผนโครงการการท่องเที่ยวแห่งประเทศไทย (2530) ได้ศึกษาเรื่อง การศึกษาการท่องเที่ยวเพื่อรักษาระบบนิเวศภาคเหนือ โดยศึกษาเป็นกรณีตัวอย่าง สำหรับการล่องแพลำน้ำแม่กลองที่จังหวัดตาก ซึ่งกำลังอยู่ในความสนใจของนักท่องเที่ยวโดยทั่วไป ผลการศึกษามีดังนี้คือ จะต้องมีการกำหนดมาตรการควบคุมการล่องแพ เส้นทาง การล่องแพและที่พัก ให้มีความเหมาะสมและไม่เกินขีดความสามารถในการรองรับนักท่องเที่ยว รวมทั้งการวางมาตรการ และรณรงค์การลดปริมาณขยะมูลฝอย ควรจัดทำคู่มือประกอบการเดินทางเป็นการถ่ายทอดความรู้ เกี่ยวกับทรัพยากรธรรมชาติ เพื่อให้เกิดจิตใต้สำนึกของการส่งเสริมให้ผู้ต่อแพเป็นมัคคุเทศก์ และที่สำคัญคือการส่งเสริมให้ประชาชนท้องถิ่นมีส่วนร่วม

ปฐพี อาคานนท์ มอนซอน และคณะ (2535) ได้ทำการศึกษาเรื่อง โครงการศึกษา ผลกระทบของการท่องเที่ยวเดิปปาต่อสภาวะแวดล้อมและประชาชนในท้องถิ่น พบว่า การท่องเที่ยว

เดินป่าส่วนใหญ่ยังคงอยู่ที่อุทยานแห่งชาติและในพื้นที่ของจังหวัดทางภาคเหนือของประเทศไทย และมีแนวโน้มขยายตัวขึ้นทุกปี เนื่องจากได้รับความนิยมจากกลุ่มนักท่องเที่ยวทั้งชาวไทยและชาวต่างประเทศซึ่งชอบความสวยงามของธรรมชาติ วัฒนธรรมท้องถิ่นและการผจญภัย ผลประโยชน์สำคัญจากการท่องเที่ยวเดินป่าคือ การที่ประชาชนในท้องถิ่นได้รับโอกาสในการประกอบอาชีพและมีรายได้ อย่างไรก็ตามก็มีผลเสียทางด้านกายภาพและด้านสังคมและวัฒนธรรม การเกิดความเสื่อมโทรมทางสิ่งแวดล้อมเพราะมีการแสวงหาเส้นทางเดินป่าใหม่ ๆ อย่างต่อเนื่อง และไม่มีการควบคุม ตลอดจนไม่มีการบริหารจัดการที่ดีสำหรับเส้นทางเดินป่าอันเดิมและการประสบปัญหาสำคัญในเรื่องการทำลายพืชและสัตว์ป่าในพื้นที่ วัฒนธรรมอันเป็นเอกลักษณ์ของชาวเขาได้เปลี่ยนแปลงไป ส่วนปัญหาอื่น ๆ พบว่าขาดนโยบายระดับท้องถิ่น จังหวัด ระดับชาติ งบประมาณ กำลังคน ข้อมูลทางสถิติและการประสานงานในการบริหารจัดการการท่องเที่ยวเดินป่า ขาดความรู้เกี่ยวกับ “นิเวศการท่องเที่ยว” ในกลุ่มสาธารณชนและรัฐบาล ผู้รับผิดชอบในการบริหารจัดการด้านทรัพยากรธรรมชาติ พฤติกรรมที่ไม่ดีของนักท่องเที่ยวที่มีความตระหนักน้อยและไม่รู้จักการใช้ทรัพยากรให้เหมาะสม และได้เสนอแนะว่าควรมีนโยบายระดับชาติและระดับภูมิภาคในการบริหารจัดการการท่องเที่ยวเดินป่า ควรเร่งรัดให้มีการรณรงค์เพิ่มความรู้แก่ประชาชนในท้องถิ่นและนักท่องเที่ยวเพื่อส่งเสริมให้มีความตระหนักและมีส่วนเกี่ยวข้องในสภาพแวดล้อม และยังได้กล่าวว่าการพัฒนาอุตสาหกรรมท่องเที่ยวจึงเป็นกิจกรรมที่ต้องอยู่บนรากฐานของการพัฒนาที่ยั่งยืนซึ่งมีนิเวศการท่องเที่ยว (Ecotourism) เป็นกิจกรรมหลักและกิจกรรมเดินป่าเป็นกิจกรรมย่อยส่วนหนึ่งในนิเวศการท่องเที่ยว

ศุภยวีวิจัยป่าไม้ คณะวนศาสตร์ มหาวิทยาลัยเกษตรศาสตร์ (2538) ได้ศึกษาเรื่องโครงการศึกษาการท่องเที่ยวเพื่อรักษาระบบนิเวศ : กรณีภาคใต้ โดยมุ่งเน้นไปยังกลุ่มนักท่องเที่ยวประเภทแรกที่เข้ามาเยือนอุทยานฯ เขาสูงที่มีลักษณะเป็นผู้รักธรรมชาติ ซึ่งได้รับแบบสอบถามจากนักท่องเที่ยวชาวไทยกลับคืนมา 7 ชุด และจากนักท่องเที่ยวชาวต่างประเทศ 54 ชุด จากการวิเคราะห์แบบสอบถามพบว่านักท่องเที่ยวชาวไทยร้อยละ 57.14 จัดตัวเองเป็นนักท่องเที่ยวเชิงนิเวศหรือผู้ประสงค์จะเรียนรู้ธรรมชาติ ส่วนที่เหลือคิดว่าตนเองเป็นนักท่องเที่ยว/ทัศนอาจรทั่วไป นักท่องเที่ยวชาวไทยให้ความสำคัญต่อกิจกรรมที่ส่งเสริมให้มีการเรียนรู้เกี่ยวกับระบบนิเวศและป่าไม้ กิจกรรมที่ให้โอกาสในการเรียนรู้เกี่ยวกับพรรณไม้และสัตว์ป่า กิจกรรมดูนกหายาก/ใกล้สูญพันธุ์ ด้ต้องการที่จะเรียนรู้เกี่ยวกับพืชพรรณสัตว์ป่าให้มากขึ้น รวมทั้งมีความสนใจหรือต้องการมัคคุเทศก์นำทางที่มีความรอบรู้เกี่ยวกับธรรมชาติและนิเวศวิทยา ส่วนนักท่องเที่ยวชาวต่างประเทศนั้นส่วนใหญ่จัดตัวเองว่าเป็นนักทัศนอาจรและนักเดินทางทั่วไป มีเพียง 1 ใน 3 ที่จัดตัวเองว่าเป็น

นักท่องเที่ยวงเชิงนิเวศ พืชพรรณสัตว์ป่าต่าง ๆ และไม่เห็นด้วยอย่างมากกับการสร้าง/พัฒนา สิ่งอำนวยความสะดวกเพิ่มเติม สำหรับความคิดเห็นของนักท่องเที่ยวสรุปเป็นภาพรวมได้ว่า นักท่องเที่ยวต้องการให้อุทยานฯ ให้บริการด้านข่าวสารข้อมูลเพิ่มเติมจากที่เป็นอยู่ในปัจจุบัน รวมไปถึงบริการโปรแกรมสื่อความหมายธรรมชาติให้มีปริมาณและคุณภาพที่ดีขึ้น ท้ายสุดนักท่องเที่ยว คิดว่ามีคุณค่าที่ชำนานูพื้นที่และมีความรู้เกี่ยวกับสิ่งแวดล้อมธรรมชาติตลอดจนนิเวศวิทยาของ ป่าเป็นสิ่งจำเป็นและเพิ่มอรรถรสให้แก่การเดินทางมาเยือนอุทยานฯ

ไพลินพันธ์ สร้อยจาตุรงค์ (2538) ได้ศึกษาเรื่อง กลยุทธ์การส่งเสริมการท่องเที่ยว ทางธรรมชาติ แนวอนุรักษ์ในอุทยานแห่งชาติดอยอินทนนท์โดยใช้คู่มือแนะนำเชิงระบบนิเวศ : กรณีศึกษานักศึกษาชมรมอนุรักษ์สิ่งแวดล้อม สถาบันราชภัฏเชียงใหม่ พบว่า หลังจากที่ใช้ เอกสารฯ แล้วนักท่องเที่ยวที่เป็นกลุ่มทดลองมีความรู้เกี่ยวกับความสัมพันธ์ระหว่างสิ่งมีชีวิตและ สิ่งแวดล้อมในอุทยานแห่งชาติดอยอินทนนท์เพิ่มขึ้นและรู้วิธีการท่องเที่ยวที่จะไม่ทำลายสิ่งแวดล้อมได้ แตกต่างจากกลุ่มควบคุมอย่างมีนัยสำคัญที่ 0.01 และได้พบว่าตลอดระยะเวลาของการท่องเที่ยว และพักแรมที่อุทยานแห่งชาติดอยอินทนนท์นั้น นักท่องเที่ยวที่เป็นกลุ่มทดลองรู้วิธีประพฤติปฏิบัติ ไปในทางที่แสดงถึงการเป็นผู้มีความรับผิดชอบต่อสิ่งแวดล้อม โดยไม่มีพฤติกรรมในการทำลาย สิ่งแวดล้อมมากกว่ากลุ่มควบคุม

Young and Flowers (1982 อ้างใน ชูลีพร ไกรเวียง, 2531) ได้ศึกษาเกี่ยวกับนักท่องเที่ยว ใน Cook Country Forest Preserve District (CCFPD) สหรัฐอเมริกา เพื่อใช้เป็นข้อมูลพื้นฐาน ในการป้องกันผลกระทบอันจะเกิดจากท่องเที่ยว พบว่า นักท่องเที่ยวพึงพอใจต่อพื้นที่และ ลักษณะของป่าไม้ตามธรรมชาติ ซึ่งมีความเงียบสงบและไม่ต้องการให้มีการเปลี่ยนแปลงสภาพ ธรรมชาติใด ๆ ในพื้นที่ เช่น การก่อสร้างสิ่งอำนวยความสะดวกต่อการันทนาการ นักท่องเที่ยวมีความ ต้องการที่จะพักแรมในสถานที่ที่เป็นธรรมชาติมากกว่า ลักษณะเช่นนี้สอดคล้องกับงานวิจัย ของ ORRRC (อ้างใน พันทิพา โฉมประดิษฐ์, 2530) พบว่า นักท่องเที่ยวส่วนใหญ่ของสหรัฐอเมริกา ทั้งในแถบตะวันออกและตะวันตกต่างไม่เห็นด้วยกับการสร้างสิ่งอำนวยความสะดวกในพื้นที่ป่าเปลี่ยว และถ้าจะมีการเปลี่ยนแปลงก็ควรจะมีเพียงเล็กน้อย เช่น การตั้งแคมป์ควรมีลักษณะง่าย ๆ ให้มี สิ่งอำนวยความสะดวกเพียงเท่าที่จำเป็นเท่านั้น

ปรียาพร พรหมพิทักษ์ (2527) ได้ศึกษาเรื่อง ความคิดเห็นของนักท่องเที่ยวด้านแผนการพัฒนาสิ่งอำนวยความสะดวกบริเวณอุทยานแห่งชาติภูกระดึง พบว่า นักท่องเที่ยงที่มีการศึกษาแตกต่างกันมีความคิดเห็นต่อแผนการพัฒนาสิ่งอำนวยความสะดวกบริเวณอุทยานแห่งชาติภูกระดึงแตกต่างกันอย่างมีนัยสำคัญทางสถิติ

จิรนุช ศิริรัตนพิริยะ (2534) ได้ศึกษาเรื่อง ความคิดเห็นของนักท่องเที่ยวด้านนโยบายของรัฐให้เอกชนรับสัมปทานพัฒนาสิ่งอำนวยความสะดวกต่าง ๆ ในเขตอุทยานแห่งชาติ พบว่า นักท่องเที่ยงที่มีระดับการศึกษาแตกต่างกัน มีความคิดเห็นต่อนโยบายของรัฐให้เอกชนรับสัมปทานพัฒนาสิ่งอำนวยความสะดวกต่าง ๆ ในเขตอุทยานแห่งชาติแตกต่างกันอย่างมีนัยสำคัญทางสถิติที่ระดับ 0.05

อมราวดี เหมาคม (2528) ได้ศึกษาเรื่อง ความคิดเห็นของราษฎรรอบอุทยานแห่งชาติเขาใหญ่ต่อการอนุรักษ์ทรัพยากรธรรมชาติ พบว่า หัวหน้าครัวเรือนรับทราบข่าวสารเกี่ยวกับการอนุรักษ์ทรัพยากรธรรมชาติมากจะมีความคิดเห็นที่ดีต่อการอนุรักษ์ทรัพยากรธรรมชาติ

ดารณี อู่ตระกูล (2532) ได้ศึกษาเรื่อง ความรู้และความคิดเห็นของประชาชนเกี่ยวกับการอนุรักษ์ทรัพยากรธรรมชาติในเขตรักษาพันธุ์สัตว์ป่าเขาเขียว - เขาชมัญญา พบว่า การได้รับข่าวสารก่อให้เกิดความแตกต่างในเรื่องความคิดเห็นเกี่ยวกับการอนุรักษ์ทรัพยากรธรรมชาติอย่างมีนัยสำคัญทางสถิติที่ระดับ 0.01 โดยกลุ่มตัวอย่างที่ระบุว่าได้รับข่าวสารทุกวัน มีความคิดเห็นเกี่ยวกับการอนุรักษ์ทรัพยากรธรรมชาติดีที่สุดในรองลงมาได้แก่ กลุ่มที่ระบุว่าได้รับข่าวสารบ่อยครั้ง นาน ๆ ครั้ง และไม่เคยได้รับข่าวสารเลย

จิรวรรณ พิเศษสกุลกิจ (2534) ได้ศึกษาเรื่อง ความคิดเห็นของประชาชนที่มีต่อการจัดสภาพแวดล้อมบริเวณโบราณสถาน : ศึกษากรณีป้อมมหากาฬ กรุงเทพมหานคร พบว่า กลุ่มที่มีความรู้เกี่ยวกับแนวทางในการอนุรักษ์ในระดับสูง มีความคิดเห็นต่อการจัดสภาพแวดล้อมบริเวณป้อมมหากาฬในเชิงบวกมากกว่ากลุ่มอื่น ๆ

ปกรณัม พันธู (2534) ได้ศึกษาเรื่อง การมีส่วนร่วมของชาวเขาในกิจกรรมพัฒนา : การศึกษาเฉพาะกรณีหมู่บ้านห้วยน้ำขาว ตำบลแคมป์สน กิ่งอำเภอเขาค้อ จังหวัดเพชรบูรณ์ จำนวน 67 ราย

เลขทะเบียน.....เลขหมู่.....

| สำนักหอสมุด มหาวิทยาลัยเชียงใหม่

ปกน 915.9362
9/2/26 ก

ผลการศึกษาพบว่า ชาวเขาร้อยละ 56.72 มีส่วนร่วมในกิจกรรมพัฒนาในระดับต่ำร้อยละ 31.34 มีส่วนร่วมในระดับปานกลาง และร้อยละ 11.94 มีส่วนร่วมในระดับสูง ทั้งนี้อาจเป็นเพราะชาวเขาร่วมกิจกรรมเฉพาะกิจกรรมพัฒนาที่สอดคล้องกับปัญหาและความต้องการโดยตรงเท่านั้น

วีรียา ตุลยสุข (2535) ได้ทำการศึกษาเรื่อง การมีส่วนร่วมของผู้ประกอบการสถานที่พักตากอากาศในการพัฒนาคุณภาพสิ่งแวดล้อม บริเวณแหล่งท่องเที่ยวเกาะสมุย จังหวัดสุราษฎร์ธานี โดยประชากรที่ใช้ในการศึกษาคือ ผู้ประกอบการสถานที่พักตากอากาศในบริเวณแหล่งท่องเที่ยวเกาะสมุย จำนวน 151 ราย ผลการศึกษาพบว่า ผู้ประกอบการส่วนใหญ่มีส่วนร่วมในกิจกรรมการพัฒนาสิ่งแวดล้อม โดยมีส่วนร่วมในกิจกรรมรักษาความสะอาดชายหาดมากที่สุด รูปแบบที่ผู้ประกอบการส่วนใหญ่ใช้ในการเข้าร่วมกิจกรรม ได้แก่ แสดงความคิดเห็น ร่วมบริจาคเงิน และร่วมสมทบแรงงาน นอกนี้พบว่า ผู้ประกอบการส่วนใหญ่ถึงร้อยละ 91.4 มีความรู้ความเข้าใจด้านทรัพยากรธรรมชาติและสิ่งแวดล้อม ในการวิเคราะห์ความสัมพันธ์ระหว่างปัจจัยทางสังคมและประชาชนกับการมีส่วนร่วมของผู้ประกอบการพบว่า ผู้มีการศึกษาต่ำจะมีส่วนร่วมในการพัฒนาคุณภาพสิ่งแวดล้อมมากกว่าผู้มีการศึกษาสูง ทั้งนี้อาจมีปัจจัยอื่นเข้ามาเกี่ยวข้อง เช่น อายุ ประสบการณ์ในการดำรงชีวิต และสถานที่เกิด ส่วนปัจจัยอื่น ๆ ได้แก่ ระยะเวลาที่อยู่อาศัย ภูมิลำเนา และความรู้ความเข้าใจด้านสิ่งแวดล้อมและทรัพยากรธรรมชาติ พบว่า ไม่มีความสัมพันธ์กับการมีส่วนร่วมในการพัฒนาคุณภาพสิ่งแวดล้อม

เฉลิมชาติ สิตานนท์, พล.ต.ต. (2537) ได้ทำการวิจัยเรื่อง ความรู้และความคิดเห็นในการอนุรักษ์ทรัพยากรป่าไม้ของข้าราชการตำรวจชั้นสัญญาบัตรในจังหวัดกาญจนบุรี ผลการวิจัยพบว่า ข้าราชการตำรวจชั้นสัญญาบัตรในจังหวัดกาญจนบุรี มีความรู้และความคิดเห็นในการอนุรักษ์ทรัพยากรป่าไม้เป็นไปในเชิงบวกกับความคิดเห็นในการอนุรักษ์ทรัพยากรป่าไม้อย่างมีนัยสำคัญทางสถิติที่ระดับ 0.001 นอกจากนั้นยังพบว่า ตัวแปรที่มีความสัมพันธ์กับความรู้และความคิดเห็นในการอนุรักษ์ทรัพยากรป่าไม้ ได้แก่ อายุ ระยะเวลาที่ดำรงอยู่ในตำแหน่งปัจจุบัน ระยะเวลาที่ปฏิบัติหน้าที่อยู่ในจังหวัดกาญจนบุรี ระยะเวลาที่ปฏิบัติหน้าที่ในกรมตำรวจ การรับข่าวสาร การรับการอบรม การสัมมนาทางวิชาการ โดยความสัมพันธ์ดังกล่าวมีนัยสำคัญทางสถิติที่ระดับ 0.001 และยังพบว่า ตัวแปรที่มีความสัมพันธ์โดยมีผลต่อความแตกต่างกันเกี่ยวกับความรู้และความคิดเห็นอย่างมีนัยสำคัญทางสถิติที่ระดับ 0.05 ระดับตำแหน่งในปัจจุบัน และตำแหน่ง

หน้าที่ที่รับผิดชอบในปัจจุบัน มีความสัมพันธ์กับความรู้และความคิดเห็นในการอนุรักษ์ทรัพยากรป่าไม้มีนัยสำคัญทางสถิติที่ระดับ 0.001

จากงานวิจัยดังกล่าวจะเห็นได้ว่า ปัญหาสภาพแวดล้อมในแหล่งท่องเที่ยวเสมือนโอรมนั้นส่วนหนึ่งเกิดจากที่ผู้ใช้ทรัพยากรขาดความรู้ ขาดความรับผิดชอบและขาดการมีส่วนร่วม ดังนั้น หากจะพัฒนาการท่องเที่ยวควรมุ่งพัฒนาที่ตัวบุคคลก่อนโดยเฉพาะตัวมัคคุเทศก์ ซึ่งเป็นผู้ที่มีบทบาทมากที่สุดในการนำเที่ยวในพื้นที่ โดยเฉพาะอย่างยิ่งในการเดินป่าซึ่งพื้นที่ส่วนใหญ่อยู่ในภาคเหนือ

จากการทบทวนวรรณกรรมที่เกี่ยวข้องกับแนวความคิดต่าง ๆ ที่เกี่ยวข้องสามารถสรุปได้ว่า การท่องเที่ยวเชิงนิเวศมีความหมายและมีสาระสำคัญดังต่อไปนี้

1. เป็นการท่องเที่ยวที่มีพื้นฐานอยู่บนความรับผิดชอบต่อแหล่งท่องเที่ยวและระบบนิเวศ ไม่ทำให้ระบบนิเวศหรือวัฒนธรรมของท้องถิ่นเปลี่ยนแปลง
2. เป็นการท่องเที่ยวที่นักท่องเที่ยวได้รับความรู้เกี่ยวกับธรรมชาติและสภาพแวดล้อมในแหล่งท่องเที่ยว
3. เป็นการท่องเที่ยวที่ชุมชนท้องถิ่นเข้ามามีส่วนร่วมและได้รับผลประโยชน์ทั้งทางตรงและทางอ้อม เนื่องจากชุมชนท้องถิ่นเป็นเจ้าของทรัพยากร และเป็นผู้ได้รับผลกระทบโดยตรงทั้งในแง่สังคมและเศรษฐกิจ

สืบเนื่องจากแหล่งท่องเที่ยวเดินป่าในจังหวัดเชียงใหม่ส่วนใหญ่มีปัญหาอันเป็นผลกระทบมาจากการใช้ทรัพยากรในแหล่งท่องเที่ยว โดยปราศจากความรับผิดชอบต่อและไม่คำนึงถึงผลกระทบในระยะยาว

ดังนั้นแนวทางในการแก้ไขปัญหาจึงอาศัยหลักการของการท่องเที่ยวเชิงนิเวศ โดยให้ชุมชนชาวท้องถิ่นเข้ามามีส่วนร่วม ประกอบกับแผนพัฒนาเศรษฐกิจและสังคมแห่งชาติ ฉบับที่ 8 บ่งบอกอย่างชัดเจนว่ามีจุดมุ่งหมายมุ่งพัฒนา "คน" การพัฒนาบุคลากรในท้องถิ่นให้มีความพร้อมและมีความรู้ความเข้าใจในเรื่องการท่องเที่ยวเชิงนิเวศ ซึ่งเป็นสิ่งที่จำเป็นโดยเฉพาะอย่างยิ่งกลุ่มบุคคลที่มีอาชีพเกี่ยวข้องโดยตรงกับการท่องเที่ยว เช่น มัคคุเทศก์เดินป่า ทั้งนี้เพราะเป็นผู้ที่ใกล้ชิดกับนักท่องเที่ยว ชาวท้องถิ่น และเป็นผู้ใช้ทรัพยากรในแหล่งท่องเที่ยวโดยตรง

อนึ่งในการทำงานใด ๆ ก็ตาม จำเป็นต้องมีการพัฒนาบุคลากรโดยการเพิ่มพูนความรู้ทักษะ ทั้งนี้เพื่อให้บุคลากรผู้ปฏิบัติงานเป็นผู้ที่มีคุณภาพสามารถทำหน้าที่ถ่ายทอด แนะนำ และให้ความรู้แก่นักท่องเที่ยว ทำให้การทำงานมีประสิทธิภาพยิ่งขึ้น สอดคล้องกับความต้องการของตลาดการท่องเที่ยวที่ระบุว่าขาดแคลนมัคคุเทศก์เชิงนิเวศ

เพื่อให้การพัฒนาบุคลากรในเรื่องการท่องเที่ยวเชิงนิเวศเกิดความสัมฤทธิ์ผลและไม่สูญเปล่า แนวความคิดเกี่ยวกับเรื่องการประเมินความต้องการ (Need Assessment) จึงถูกนำมาพิจารณา ทั้งนี้เพื่อให้การจัดฝึกอบรมโครงการหรือกิจกรรมใด ๆ ที่อาจเกิดขึ้นในภายภาคหน้า ได้ใช้ประโยชน์จากข้อมูลการศึกษาคั้งนี้ เพื่อให้โครงการ การฝึกอบรม หรือกิจกรรมดังกล่าวสอดคล้องตรงกับความต้องการของผู้เข้ารับการฝึกอบรมครั้งต่อไป



ลิขสิทธิ์มหาวิทยาลัยเชียงใหม่
Copyright© by Chiang Mai University
All rights reserved