

ภาคผนวก ก

องค์ความรู้และคุณค่าทางยาพืชสมุนไพรของชาวไทลื้อ

ตารางที่ 7 องค์ความรู้และ คุณค่าทางยาของพืชสมุนไพรชาวไทลื้อ

องค์ความรู้การแพทย์พื้นบ้าน (โรค,อาการ)	องค์ความรู้และคุณค่าทางยาของพืชสมุนไพร		
	ชื่อพื้นบ้านพืชสมุนไพร	ส่วนที่ใช้	วิธีการใช้
ไข้ฮ้าง ไข้ฮ้าย บู่ฮู้จักหาย	กาเกิด **	ราก	รากฝนคั้นน้ำ
	ค่าน *	ราก	รากฝนคั้นน้ำ
	ถั่วป้าง	หัว,เหง้า	หัว,เหง้าฝนคั้นน้ำ
	เคื่อแก้ง	ต้น	ต้นตัดเอาขนาด 1 นิ้วมือปลอกเปลือกแช่น้ำคั้น
	เคื่อปล่อง	ต้น	ต้นตัดเอาขนาด 1 นิ้วมือปลอกเปลือกแช่น้ำคั้น
	เก้าหัด	ต้น	ต้นตัดเอาขนาด 1 นิ้วมือปลอกเปลือกแช่น้ำคั้น
	เก้าสา	ต้น	ต้นตัดเอาขนาด 1 นิ้วมือปลอกเปลือกแช่น้ำคั้น
	แซ่วตุก	เครือ	นำมาโขลกละเอียดผสมน้ำบ่อแก้วเช็ดตัวเด็ก
	ฝักเข้า	ใบ	นำมาโขลกละเอียดผสมน้ำบ่อแก้วเช็ดตัวเด็ก
	สลิคบ้าน	ใบ	นำมาโขลกละเอียดผสมน้ำบ่อแก้วเช็ดตัวเด็ก
	หญ้านือวงวาย	ใบ	นำมาโขลกละเอียดผสมน้ำบ่อแก้วเช็ดตัวเด็ก
ไข่ออกคุ่มเครือแดง ฮ้อนๆหนาวๆ	ขี้เหล็กขม	ต้น	ต้นฝนคั้นน้ำ
	ขางแดง *	ต้น,ราก	ต้น,รากฝนคั้นน้ำ
	ฝักคั้นลุง	ต้น,ราก	ต้น,รากฝนคั้นน้ำ
	ไกร้ขุมเส็ด	ต้น,ราก	ต้น,รากฝนคั้นน้ำ
	เก้าจ่า	ราก	รากฝนคั้นน้ำ
	เคื่อแก้ง	ราก,เปลือก	รากฝนคั้นน้ำ, เปลือกแช่น้ำคั้น
	บักอ็อก	เปลือก	เปลือกฝนคั้นน้ำ
	บักอ็อกเผือก	เปลือก	เปลือกฝนคั้นน้ำ
	ฝักคืด	ราก	รากคั้นคั้นน้ำ
	นางแย้ม	ราก	รากฝนคั้นน้ำ และทา
	บ่แต่คขอ	ต้น,ราก	ต้น,รากฝนคั้นน้ำ
	ฝักหวานบ้าน	ราก	รากฝนคั้นน้ำ
	ฝักหุมขาว	ราก	รากฝนคั้นน้ำ
	แฝก **	ราก	รากฝนคั้นน้ำ
	ไม้คิมเคม **	ต้น	ต้นฝนคั้นน้ำ
	หญ้านิวหนุ	หัว	หัวฝนคั้นน้ำ
	หญ้าหลับมีน	ต้น,ราก	ต้น,รากฝนคั้นน้ำ
	ฮ้อยจ้าง	ต้น,ราก	ต้น,รากฝนคั้นน้ำ

องค์ความรู้การแพทย์พื้นบ้าน (โรค.อาการ)	องค์ความรู้และคุณค่าทางยาของพืชสมุนไพร		
	ชื่อพื้นบ้านพืชสมุนไพร	ส่วนที่ใช้	วิธีการใช้
ไข้จึก ไข้ขึ้นสูง (ละอ่อน)	เก็บเอือก	เปลือก	ยอดอ่อน 3 ยอด โขลกโปะหัว
	ควยปูลิน	ยอด	ยอดอ่อน 3 ยอด โขลกโปะหัว
	คูน	ยอด	ยอดอ่อน 3 ยอด โขลกโปะหัว
	ปูลิง	ยอด	ยอดอ่อน 3 ยอด โขลกโปะหัว
	ผักเป็ช	ยอด	ยอดอ่อน 3 ยอด โขลกโปะหัว
	ผักหนอก	ใบ.ราก	ใบ.ราก โขลกโปะหัว.รากแช่ต้มน้ำ
	หอมโตนน้อย	ใบ	ใบ โขลกโปะหัว
	รงคาว	ใบ	ใบ 3 ใบ โขลกโปะหัว
	บักอ๊ก	เปลือก	เปลือกแช่น้ำต้ม
	อ้อมเกี้ยว	ใบ	ใบ โขลกโปะหัว
	เป่าคองแตก	ราก	รากแช่น้ำต้ม
ไข้ยูคลาไส นอนบ่หลับ	สาระปัดต่อ **	ต้น	ต้นฝนต้มน้ำ
	ผักตืด	ราก.ต้น	ราก.ต้นฝนต้มน้ำ
	อ้อมบ้าน	ต้น	ต้นฝนต้มน้ำ
ไข้สันนิบาต เป็นคุ่มฝี	หญ้าชืด	ต้น.ราก	ราก.ต้นต้มต้มน้ำ
	หญ้าคา	ราก	รากต้มต้มน้ำ
	หญ้านิวหนู	หัว	หัวต้มต้มน้ำ
	หญ้าผากควาย	ราก	รากต้มต้มน้ำ
ไข้มาลาเรีย	กอมขม	ใบ.ราก.ต้น	ใบ.ราก.ต้นต้มต้มน้ำ
	เพี้ยฟาน	ใบ.ราก.ต้น	ใบ.ราก.ต้นต้มต้มน้ำ
	สะเคาป่า **	ใบ.ราก.ต้น	ใบ.ราก.ต้นต้มต้มน้ำ
ขางลมกักตึง ขางลมตึงปอง แน่นตึง ตึงอืด	ขี้เหล็กขม	ต้น	ต้นฝนต้มน้ำ
	ขี้เหล็กน้อย	ต้น	ต้นฝนต้มน้ำ
	ขมิ้นชัน	เหง้า	เหง้าฝนหรือต้มต้มน้ำ
	ขิง	เหง้า	เหง้าต้มต้มน้ำ
	ปาสะเปา *	ต้น	ต้นฝนต้มน้ำ
	ปิดปิวแดง	ราก	รากฝนต้มน้ำ
	ปูเลย	เหง้า	เหง้าฝนหรือต้มต้มน้ำ
	ผักโง้นหมู	ต้น.ราก	ต้น.รากฝนต้มน้ำ
	ผีเสื้อน้อย	ราก	รากต้มต้มน้ำ
	ว่านหอมแดง	ใบ	ใบต้มต้มน้ำ
	พริกน้อย	ราก	รากต้มต้มน้ำ

องค์ความรู้การแพทย์พื้นบ้าน (โรค.อาการ)	องค์ความรู้และคุณค่าทางยาพืชสมุนไพร		
	ชื่อพื้นบ้านพืชสมุนไพร	ส่วนที่ใช้	วิธีการใช้
	กระชาย	เหง้า	เหง้าต้มดื่ม
	ไม้ก้านแดง **	ต้น	ต้นฝนดื่ม
	หนาดหลวง	ราก	รากต้มดื่ม
	หญ้ามื่นหลวง	ราก	รากต้มดื่ม
	หญ้านวลหนู	ราก	รากต้มดื่ม
	นางพยอม	ราก	รากต้มดื่ม
ขางลมกืดเสียบป็นเป็นก้อนอยู่ในท้อง	ขมิ้นชัน	เหง้า	เหง้าเผาแช่น้ำขางปวยคิม
	ขางปวย **	ต้น	ต้นแช่น้ำดื่ม
	เก็ดอง	เปลือก	เปลือกเผาไฟแช่น้ำขางปวยคิม
	บ่ขาม	เปลือก	เปลือกเผาไฟแช่น้ำขางปวยคิม
	ปูเลย	เหง้า	เหง้าเผาแช่น้ำขางปวยคิม
	หอยกาบสำน**	หัว	หัวฝนดื่ม
โรคกะเพาะอาหาร จุกเสียด	ดอกตำเหิน	เหง้า	เหง้าชงชากแห้งบดเป็นผงชงกินกับน้ำอุ่นกินก่อนอาหาร
	ขมิ้นชัน	เหง้า	เหง้าชงชากแห้งบดเป็นผงป็นเป็นลูกกลอนกินก่อนอาหาร
	หอมโด่นหลวง	ใบ	ใบ โขลกบดบดน้ำตั้งไฟเคี่ยวพองวดผสมน้ำผึ้งกิน
เจ็บท้องลูตอง ชันแล้ว ชีฮากสองกอง	บ่ก้วยสีดา	ใบ.ราก	ใบ.รากต้มดื่ม
	บ่ก้อแกง	ใบ.ราก	ใบ.รากต้มดื่ม
	บ่ก้อก	เปลือก	เปลือกแช่น้ำดื่ม
	เป้าคองแตก	ราก	รากแช่น้ำดื่ม
	ข่อย	ใบ	ใบต้มดื่ม
	หวาย	ใบ	ใบต้มดื่ม
	ไม้บง	เปลือก	เปลือกเปลือกอังไฟต้มดื่ม
	ผักหนอก	ราก	รากแช่น้ำดื่ม
เจ็บท้อง เกี้ยวกินลำไส้	บ่แขวังขม	ผล	ผล 3 แก่นแช่น้ำดื่ม
	โมฮาดำ	ราก.ต้น.ใบ	นำมาคัมหรือแช่น้ำดื่ม
	โมฮาวาว	ราก.ต้น.ใบ	นำมาคัมหรือแช่น้ำดื่ม
	หญ้าน้ำขุด	ราก.ต้น	ราก.ต้นต้มดื่ม
	หญ้าน้ำนอง	ราก	รากต้มดื่ม
	อ้อยดำ	ตา	ตา 3 อันแช่น้ำดื่ม
	อ้อมเกี้ยว	ใบ.ต้น	ใบ.ต้น 3 อันแช่น้ำดื่ม
	อ้อมบ้าน	ใบ.ต้น	ใบ.ต้น 3 อันแช่น้ำดื่ม

องค์ความรู้การแพทย์พื้นบ้าน (โรค.อาการ)	องค์ความรู้และคุณค่าทางยาพืชสมุนไพร		
	ชื่อพื้นบ้านพืชสมุนไพร	ส่วนที่ใช้	วิธีการใช้
เกี่ยวบิดเป็นก้อนแล่นไปแล่นมา	กุ้ง	เปลือก	เปลือกแช่น้ำดื่ม
	กำสะลอง	ต้น	ต้นแช่น้ำดื่ม
	เตือเถ็ง	ราก,เปลือก	รากฝนคั้นน้ำ,เปลือกแช่น้ำดื่ม
	บ่ก้อก	เปลือก	เปลือกแช่น้ำดื่ม
	อ้อยดำ	ต้น	ต้นแช่น้ำดื่ม
เกี่ยวกันแข็ง เหน็บชา อัมพฤกษ์ อัมพาต	ขี้เหล็กขม	ใบ	ใบต้มคั้นน้ำ
	ดอกขาว	เหง้า	เหง้าคั้นคั้นน้ำ
	ว่านสมุทร	หัว	หัวฝนคั้นน้ำ
	สามปันตั้งต้น	ใบ	ใบต้มคั้นน้ำ
	ปูเลย	เหง้า	เหง้า โขลกผสมน้ำหมอนึ่งทานวด
	เตียนดำ*	ราก	ราก โขลกผสมน้ำหมอนึ่งทานวด
	หญ้าเอ็นยึด	ราก,ต้น	ราก,ต้น โขลกผสมน้ำหมอนึ่งทานวด
	หญ้าสะปัน	ราก	ราก โขลกผสมน้ำหมอนึ่งทานวด
	อ้อมเกี่ยว	ราก	ราก โขลกผสมน้ำหมอนึ่งทานวด
	อ้อมบ้าน	ราก	ราก โขลกผสมน้ำหมอนึ่งทานวด
	ขมิ้นขาว	เหง้า	เหง้าหมกไฟประกบ
	คับเปี้ยวผญาต	ก้วยโนน	เหง้า
ค้ายน้ำ		ราก	รากฝนคั้นน้ำ
กะสวย**		ราก	รากฝนคั้นน้ำ
โรคเข้าไส้ ไอตลอดเวลา โอบมีน้ำลาย ชี้เต๋อ	ก้างปลา	ราก	รากฝนกับน้ำแช่ข้าวเจ้าสารคิม
	ไก่อม**	ราก	รากฝนกับน้ำแช่ข้าวเจ้าสารคิม
	เค็ดเก้า**	ราก	รากฝนกับน้ำแช่ข้าวเจ้าสารคิม
	จ้ำหัด	ราก	รากฝนกับน้ำแช่ข้าวเจ้าสารคิม
	เก้าคาม	ราก	รากฝนกับน้ำแช่ข้าวเจ้าสารคิม
	ฝักติด	ราก	รากฝนกับน้ำแช่ข้าวเจ้าสารคิม
	บ่ก้อแกง	ราก	รากฝนกับน้ำแช่ข้าวเจ้าสารคิม
	บ่เขว้งขม	ราก	รากฝนกับน้ำแช่ข้าวเจ้าสารคิม
	บ่ไฟปู่	ราก	รากฝนกับน้ำแช่ข้าวเจ้าสารคิม
	กำหัวคำ	ราก	รากฝนกับน้ำแช่ข้าวเจ้าสารคิม
บ่เฮ็งคุดเจ็บหัวตัว เสียบกัคอก	ก้วยโนน	เมล็ด	เมล็ดคั้นหรือฝนคั้นน้ำ
	กอโมก	ต้น,ราก	ต้น,รากคั้นคั้นน้ำ
	เก็ดน้ำ**	ต้น,ราก	ต้น,รากฝนหรือคั้นคั้นน้ำ

องค์ความรู้การแพทย์พื้นบ้าน (โรค,อาการ)	องค์ความรู้และคุณค่าทางยาพืชสมุนไพร		
	ชื่อพื้นบ้านพืชสมุนไพร	ส่วนที่ใช้	วิธีการใช้
	ค้ายางหมา	ราก	รากต้มหรือฝนคั้นน้ำ
	ผักตืด	ราก	รากต้มคั้นน้ำ
	ถั่วปั่ว	หัว	หัวฝนหรือคั้นคั้นน้ำ
	บ่เต้า	ราก	รากต้มหรือฝนคั้นน้ำ
	ไม้กอนมัน**	ต้น	ต้นฝนหรือคั้นคั้นน้ำ
บ่เอ็งคุดคืบขึ้นตามเส้นเอ็นแข็งขา	ขี้เหล็กขม	ต้น	ต้นคั้นกับข้าวเจ้าสารคั้นน้ำ
	เครือคำ	ราก	รากต้มกับข้าวเจ้าสารคั้นน้ำ
	ดอกซ้อนเหลือง**	ราก	รากต้มกับข้าวเจ้าสารคั้นน้ำ
	ดอกสถาน**	ราก	รากต้มกับข้าวเจ้าสารคั้นน้ำ
	คายน้ำ	ราก	รากต้มกับข้าวเจ้าสารคั้นน้ำ
	ติดแล้ง**	ต้น,ราก	ต้น,รากต้มกับข้าวเจ้าสารคั้นน้ำ
	บ่ก้อก	ราก	รากต้มกับข้าวเจ้าสารคั้นน้ำ
	เหน้าใน	ต้น,ราก	ต้น,รากต้มกับข้าวเจ้าสารคั้นน้ำ
	บ่คำเสือ	ราก	รากฝนหรือคั้นคั้นน้ำ
	ผงครอบ**	ต้น,ราก	ต้น,รากต้มกับข้าวเจ้าสารคั้นน้ำ
	บ่ค้อง	ต้น	ต้นคั้นกับข้าวเจ้าสารคั้นน้ำ
	ไม้บ่โกงกา	ราก	รากต้มกับข้าวเจ้าสารคั้นน้ำ
	สารบ้าน	ราก	รากต้มกับข้าวเจ้าสารคั้นน้ำ
	สาระปิดคำ**	ราก	รากต้มกับข้าวเจ้าสารคั้นน้ำ
	หอน้ำวัวหนู	หัว	หัวคั้นกับข้าวเจ้าสารคั้นน้ำ
หอมเป็ชว	หัว	หัวคั้นกับข้าวเจ้าสารคั้นน้ำ	
บ่เอ็งคุดเป็นกัวกั้นคูกกั้นเอ็น ย่างไปมาก็ชัก	ขี้เหล็กขม	ต้น	ต้นฝนคั้นน้ำ
	จ้อยนาง	ราก	รากฝนคั้นน้ำ
	ผักตืด	ราก	รากฝนคั้นน้ำ
	คืบเต่าหน้อย	ต้น	ต้นฝนคั้นน้ำ
	คืบเต่าหลวง	ต้น	ต้นฝนคั้นน้ำ
	ป้อแดง	ราก	รากฝนกับน้ำแช่ข้าวเจ้าสารคั้น
	เก้าน้ำอีก	ต้น	ต้นฝนคั้นน้ำ
	ไม้แก้ว**	ต้น	ต้นฝนคั้นน้ำ
	รางเขียน	ต้น	ต้นฝนคั้นน้ำ
	แกนฟาง	ต้น	ต้นฝนกับน้ำแช่ข้าวเจ้าสารคั้น
	ลัมแล้ง	ต้น	ต้นฝนคั้นน้ำ

องค์ความรู้การแพทย์พื้นบ้าน (โรค,อาการ)	องค์ความรู้และคุณค่าทางยาพืชสมุนไพร		
	ชื่อพื้นบ้านพืชสมุนไพร	ส่วนที่ใช้	วิธีการใช้
	สารคำ	ต้น	ต้นฝนคั้นน้ำ
	เหมียง	ราก	รากฝนกับน้ำแช่ข้าวเจ้าสารคั้น
บ่แข็งคุณลมเจ็บเท้าหู คอและนมชายขวา เจ็บท้องน้อยเจ็บเท้าแขนตัวเหลือง	เครือเขามขม	ต้น	ต้นฝนกับน้ำแช่ข้าวเจ้าสารคั้น
	จิปักหวานบ้าน	ต้น, ราก	ต้น, รากฝนกับน้ำแช่ข้าวเจ้าสารคั้น
	ผักคืด	ราก	รากฝนกับน้ำแช่ข้าวเจ้าสารคั้น
	โมฮาค่า	ต้น, ราก	ต้น, รากฝนกับน้ำแช่ข้าวเจ้าสารคั้น
	ฮ้วนหมู	ต้น, ราก	ต้น, รากฝนกับน้ำแช่ข้าวเจ้าสารคั้น
	สะเรียม	ราก	รากฝนกับน้ำแช่ข้าวเจ้าสารคั้น
บ่แข็งคุณเจ็บหัวปานจะแตก	บ่แข้วงขาว	ยอด	ยอดแช่น้ำล้างหน้าพรมศรียะ
	บ่เขือขาว	ยอด	ยอดแช่น้ำล้างหน้าพรมศรียะ
	รางควา	ใบ, ต้น	ใบ, ต้นแช่น้ำล้างหน้าพรมศรียะ
	จุ่มจะริงตัวปู	ต้น	ต้นแช่น้ำล้างหน้าพรมศรียะ
	บ่ก้อก	ยอด	ยอดแช่น้ำล้างหน้าพรมศรียะ
	ผักกาด	เมล็ด	เมล็ด โขลกแช่น้ำล้างหน้าพรมศรียะ
บ่แข็งคุณผีโป่งปองตามข้อมือข้อตีน	เป่าต้องแตก	ใบ	ใบ โขลกละเอียดผสมเหล้าขาว
	หนาดคำ	ใบ	ใบ โขลกละเอียดผสมเหล้าขาว
	หอมไกล	ราก	รากต้มคั้นน้ำ
	หนาดหลวง	ใบ	ใบ โขลกละเอียดผสมเหล้าขาว
	โมฮาค่า	ใบ	ใบ โขลกละเอียดผสมเหล้าขาว
	โมฮาขาว	ใบ	ใบ โขลกละเอียดผสมเหล้าขาว
	ปิดปิวแดง	ต้น, ราก	ต้น, ราก โขลกละเอียดผสมเหล้าขาว
	ปิดปิวขาว	ต้น, ราก	ต้น, ราก โขลกละเอียดผสมเหล้าขาว
บ่แข็งคุณดอกแดง ออกเป็นปิ่นๆ แดงจำ บ่เจ็บบ่คัน	ส้มสก	ราก	รากฝนคั้นน้ำและทา
	ถั่วป่วง	หัว	หัวฝนคั้นน้ำและทา
บ่แข็งคุณกะด้างแข็งขาชกบ่ขึ้นอย่างเดียว บ่ได้อ่อนม้อยโดยเฉพาะคนเฒ่าคนแก่ หรือละอ่อนน้อยอายุ 3-4 ขวบยังบ่เดิน	จัก ไคลม**	ต้น	ต้นต้มคั้นน้ำ
	ส้มแล้ง	ต้น	ต้นต้มคั้นน้ำ
	ไม้ชะง่า**	ต้น	ต้นต้มคั้นน้ำ
	หนาดหลวง	ต้น	ใบ, ต้นต้มคั้นน้ำ
	ปูเลย	เหง้า	เหง้าต้มคั้นน้ำ
	เป่าต้องแตก	ใบ	ใบต้มคั้นน้ำ
	เป่าหลวง	ใบ	ใบต้มคั้นน้ำ
	หนามสอน	ต้น	ต้นต้มคั้นน้ำ

องค์ความรู้การแพทย์พื้นบ้าน (โรค.อาการ)	องค์ความรู้และคุณค่าทางยาพืชสมุนไพร		
	ชื่อพื้นบ้านพืชสมุนไพร	ส่วนที่ใช้	วิธีการใช้
บ่แข็งคุดหลวงคุ่มออกตามเก้าแขน คอ เพอะถ่วน	ฝักหวานบ้าน	ราก	รากฝนคั้นน้ำ
	รางเขิน	ต้น	ต้นฝนคั้นน้ำ
	ถั่วป่วง	หัว	หัวฝนคั้นน้ำ
บ่แข็งคุดลูกหนูโตไปโตมาตามตัวแข่งขา	บ่ข้าง	ต้น	ต้นต้มคั้นน้ำ
	ปิดปิวแดง	ต้น.ราก	ต้น.รากต้มคั้นน้ำ
บ่แข็งคุดคำเจ็บตองหน้อย	จืปกหวานบ้าน	ต้น.ราก	ต้น.รากฝนกับน้ำแช่ข้าวเจ้าสารคิม
	ขมื่นขึ้น	เหง้า	เหง้าฝนกับน้ำแช่ข้าวเจ้าสารคิม
	ฮ้วนหมู	ต้น.ราก	ต้น.รากฝนกับน้ำแช่ข้าวเจ้าสารคิม
	โมฮาดำ	ต้น.ราก	ต้น.รากฝนกับน้ำแช่ข้าวเจ้าสารคิม
	ฝักหนอก	ราก	รากฝนกับน้ำแช่ข้าวเจ้าสารคิม
บ่แข็งคุดเจ็บออกทั้งตัว เสียบออกไปทั่ว	ด้ายหางหมา	ราก	รากคัมหรือฝนคั้นน้ำ
	ถั่วป่วง	หัว	หัวคัมหรือฝนคั้นน้ำ
	ฝักหวานบ้าน	ราก	รากคัมหรือฝนคั้นน้ำ
	ฝักคืด	ราก	รากคัมหรือฝนคั้นน้ำ
	ไม้กอนมัน**	ต้น	ต้นคัมหรือฝนคั้นน้ำ
	เก็ดน้ำ**	ต้น.ราก	ต้นหรือรากคัมหรือฝนคั้นน้ำ
	กอโมก	ต้น.ราก	ต้นหรือรากคัมหรือฝนคั้นน้ำ
	ก้วยโนน	เมล็ด	เมล็ดคัมหรือฝนคั้นน้ำ
	บ่เต้า	ราก	รากคัมหรือฝนคั้นน้ำ
	บ่ก้อกเผือก	ราก	รากคัมหรือฝนคั้นน้ำ
	บ่ก้อก	เมล็ดที่แห้งกับเส้าถึงไว้	เมล็ดคัมหรือฝนคั้นน้ำ
บ่แข็งคุดตัวปู่	น้องเขาเขียว	ต้น.ราก	ต้นหรือรากคัมหรือฝนคั้นน้ำ
	ไม้กิว**	ราก	รากคัมหรือฝนคั้นน้ำ
	บ่ริว**	ราก	รากคัมหรือฝนคั้นน้ำ
	ฝักหวานบ้าน	ราก	รากคัมหรือฝนคั้นน้ำ
บ่แข็งคุดแก้มรากสาด แก้มรามะนาค ปองแดงเป็นคุ่มๆ	ไม้ตั้ง	ราก	รากฝนกับน้ำแช่ข้าวเจ้าสารคิม
	ม่วงกำค้อ	ราก	รากฝนกับน้ำแช่ข้าวเจ้าสารคิม
	บ่ป็น	ราก	รากฝนกับน้ำแช่ข้าวเจ้าสารคิม
	ไม้ซางจิ่ง	ราก	รากฝนกับน้ำแช่ข้าวเจ้าสารคิม
บ่แข็งคุดตองเต้น ลมตองเต้น มดตะขี้คืดตอง	จุ่มจะริงตัวปู่	ต้น	ต้นตากแห้งบดละเอียดผสมไข่แดงไก่และน้ำผึ้งปั้นเป็นลูกกลอนกิน
	หญ้าน้ำหนู	หัว	หัวตากแห้งบดละเอียดผสมไข่แดงไก่และน้ำผึ้งปั้นเป็นลูกกลอนกิน
	พริกหน้อย	ต้น	ต้นตากแห้งบดละเอียดผสมไข่แดงไก่และน้ำผึ้งปั้นเป็นลูกกลอนกิน

องค์ความรู้การแพทย์พื้นบ้าน (โรค,อาการ)	องค์ความรู้และคุณค่าทางยาพืชสมุนไพร		
	ชื่อพื้นบ้านพืชสมุนไพร	ส่วนที่ใช้	วิธีการใช้
	บักกอก	ตา	ตาโหลผสมอิฐห่อหมกไฟแล้วใช้จู้ (จ้ำ)
	เตียนดำ*	ต้น	ต้นโหลผสมอิฐห่อหมกไฟแล้วใช้จู้ (จ้ำ)
	ข่า	ใบ	ใบโหลผสมอิฐห่อหมกไฟแล้วใช้จู้ (จ้ำ)
	ก้วยตียบ	ใบ	ใบโหลผสมอิฐห่อหมกไฟแล้วใช้จู้ (จ้ำ)
	ผีเสื้อหน้อย	ใบ	ใบโหลผสมอิฐห่อหมกไฟแล้วใช้จู้ (จ้ำ)
	หนาดหลวง	ใบ	ใบโหลผสมอิฐห่อหมกไฟแล้วใช้จู้ (จ้ำ)
	หนามผีปาย	ใบ	ใบโหลผสมอิฐห่อหมกไฟแล้วใช้จู้ (จ้ำ)
	ปูเลย	เหง้า	เหง้าโหลผสมอิฐห่อหมกไฟแล้วใช้จู้ (จ้ำ)
	ผักส้ม	ใบ	ใบโหลผสมอิฐห่อหมกไฟแล้วใช้จู้ (จ้ำ)
	ส้มป่อย	ฝัก	ฝักโหลผสมอิฐห่อหมกไฟแล้วใช้จู้ (จ้ำ)
	ป้อแดง	ราก	รากฝนกับน้ำเซ่ข้าวเจ้าสารคิม
	เหมียง	ราก	รากฝนกับน้ำเซ่ข้าวเจ้าสารคิม
	แกนฝาง	ต้น,ราก	ต้น,รากฝนกับน้ำเซ่ข้าวเจ้าสารคิม
ลากสาดเครือถ่วงๆชื่ออันอันนี้ หัวเหลืองดำเหลืองลิ้นเหลือง	บ่แต่ด	ราก	รากฝนคิมน้ำ
	ไม้ตีนตั้ง	ราก	รากฝนคิมน้ำ
	เคือปล่อง	ราก	รากฝนคิมน้ำ
	เคือแก้ง	ราก	รากฝนคิมน้ำ
	ไคร้เหลือง**	ราก	รากฝนคิมน้ำ
	อ้อยจ้าง	ราก	รากฝนคิมน้ำ
ลากสาดเครือแดง	ไม้สติก**	ราก	รากแช่น้ำคิม
	รางลาว	ราก	รากแช่น้ำคิม
	บักกอก	ราก	รากแช่น้ำคิม
อ่อนม่อหลับนั้ก ก้วยหัวคูกๆคิกๆ กลิ้งเกลือกไปมา	ผักคืด	ราก	รากฝนคิมน้ำ
	ฉ้องเขาเขียว	ราก	รากฝนคิมน้ำ
	ฮ้วนตั้งหงาย	ต้น,ราก	ต้น,รากฝนคิมน้ำ
	เครือเขามวก	ต้น	ต้นฝนคิมน้ำ
	จันทร์ขาว*	ต้น	ต้นฝนคิมน้ำ
แก้กินผิด เบื่ออาหาร เป็นลม	บ่แต่ด	ต้น	ต้นชอยตากแห้งบดละเอียดชงกินกับน้ำอุ่นหรือฝนคิมน้ำ
	ตัก	ต้น	ต้นชอยตากแห้งบดละเอียดชงกินกับน้ำอุ่นหรือฝนคิมน้ำ
	จันทร์ขาว*	ต้น	ต้นชอยตากแห้งบดละเอียดชงกินกับน้ำอุ่นหรือฝนคิมน้ำ
	แกนฝาง	ต้น	ต้นฝนกับน้ำเซ่ข้าวเจ้าสารคิม
	จันทร์แดง*	ต้น	ต้นชอยตากแห้งบดละเอียดชงกินกับน้ำอุ่นหรือฝนคิมน้ำ

องค์ความรู้การแพทย์พื้นบ้าน (โรค.อาการ)	องค์ความรู้และคุณค่าทางยาพืชสมุนไพร		
	ชื่อพื้นบ้านพืชสมุนไพร	ส่วนที่ใช้	วิธีการใช้
กินผิด ผิดสายกิน	ปลิดไม้	ฝัก	ฝักฝนคั้นน้ำและใช้รมไอน้ำ
	จักโค	ต้น.ใบ	ต้นฝนคั้นน้ำและใบใช้รมไอน้ำ
	บ่แขว้งขาว	ราก	รากฝนคั้นน้ำและใช้รมไอน้ำ
	ปลีบัวดำ	ปลี	ปลีฝนคั้นน้ำและใช้รมไอน้ำ
	จันทร์แดง*	ต้น	ต้นฝนคั้นน้ำและใช้รมไอน้ำ
	จันทร์ขาว*	ต้น	ต้นฝนคั้นน้ำและใช้รมไอน้ำ
	บ่เคาะ	ต้น	ต้นต้มคั้นน้ำ
	อ้อยดำ	ราก	รากฝนคั้นน้ำและใช้รมไอน้ำ
ลมผิดเดิน ฮากเป็นลม	จ้อยนาง	ราก	รากคั้นหรือฝนคั้นน้ำ
	บ่แขว้งขม	ราก	รากคั้นหรือฝนคั้นน้ำ
	บ่เชื้อขาว	ราก	รากคั้นหรือฝนคั้นน้ำ
	ผักหวานบ้าน	ราก	รากคั้นหรือฝนคั้นน้ำ
	ผักคืด	ราก	รากคั้นหรือฝนคั้นน้ำ
	ขมิ้นจีน	เหง้า	เหง้าตากแห้งบดละเอียดแช่เหล้าคั้น
	ควงหนูน้อย	ใบ	ใบตากแห้งคั้นรมไอน้ำ
	ควงหนูหลวง	ใบ	ใบตากแห้งคั้นรมไอน้ำ
	จ่าม้ง**	ใบ	ใบตากแห้งคั้นรมไอน้ำ
	สปันงป่า	ต้น	ต้นต้มคั้นน้ำ
	ผักตบ	หัว	หัวคั้นรมไอน้ำ
	คีมี่	ต้น	ต้นฝนคั้นน้ำ
	เก้าคอง	เปลือก	เปลือกตากแห้งบดละเอียดแช่เหล้าคั้น
	บ่ป็น	เปลือก	เปลือกตากแห้งบดละเอียดแช่น้ำอุ่นคั้น
	บ่เฟื่อง	ใบ	ใบตากแห้งคั้นรมไอน้ำ
	บั้งสมุด	ต้น	ต้นฝนคั้นน้ำ
	บีกปีวแดง	ราก	รากแช่นเหล้าคั้น
	ปูเลข	เหง้า	เหง้าตากแห้งบดละเอียดแช่เหล้าคั้นหรือฝนคั้นน้ำ
	ผักขี้นก	ใบ	ใบตากแห้งคั้นรมไอน้ำ
	ผักหนาม	หัว	หัวตากแห้งบดละเอียดแช่น้ำอุ่นคั้น
	เก้าบ่เฮ็ก	ใบ	ใบตากแห้งคั้นรมไอน้ำ
	หน้าโน	ต้น	ต้นฝนคั้นน้ำ
	ลัมแล้ง	เปลือก	เปลือกแช่เหล้าคั้น
	กอลินจอน	ใบ	ใบตากแห้งคั้นรมไอน้ำ

องค์ความรู้การแพทย์พื้นบ้าน (โรค,อาการ)	องค์ความรู้และคุณค่าทางยาพืชสมุนไพร		
	ชื่อพื้นบ้านพืชสมุนไพร	ส่วนที่ใช้	วิธีการใช้
	หุงแดง	ใบ	ใบตากแห้งคั้นรมไอน้ำ
	ขนาดหลวง	ใบ	ใบตากแห้งคั้นรมไอน้ำ
	อ้อยดำ	ราก,ตา	ราก,ตาฝนคั้นน้ำ
ลมฟองสมุทรตัวเหลืองดำเหลือง	เครือหมูปอย	ต้น,ราก	ราก,ต้นฝนคั้นน้ำหรือคั้นรมไอน้ำหรือตากแห้งบดละเอียดชงดื่ม
	แดงเถื่อน	ต้น,ราก	ราก,ต้นฝนคั้นน้ำหรือคั้นรมไอน้ำหรือตากแห้งบดละเอียดชงดื่ม
	ขนาดลำ	ต้น,ราก	ราก,ต้นฝนคั้นน้ำหรือคั้นรมไอน้ำหรือตากแห้งบดละเอียดชงดื่ม
	จุ่มจะริงตัวปู้	ต้น	ต้นฝนคั้นน้ำหรือคั้นรมไอน้ำหรือตากแห้งบดละเอียดชงดื่ม
	ดิงูล่า	หัว,ต้น	หัว,ต้นฝนคั้นน้ำหรือคั้นรมไอน้ำหรือตากแห้งบดละเอียดชงดื่ม
ลมกะด้าง เป็นซึ่ง ฮาก	ขี้เหล็กขม	ใบ	ใบตากแห้งบดละเอียดป้อนเป็นลูกกลอน
	ปิดปิวแดง	ราก	รากตากแห้งบดละเอียดป้อนเป็นลูกกลอน
	เป้าหน้อย	ใบ,ต้น	ใบ,ต้นตากแห้งบดละเอียดป้อนเป็นลูกกลอน
	เป้าหลวง	ใบ,ต้น	ใบ,ต้นตากแห้งบดละเอียดป้อนเป็นลูกกลอน
	ปูลิง	ใบ	ใบตากแห้งบดละเอียดป้อนเป็นลูกกลอน
	บ่าง	ต้น	ต้นชงชดากแห้งบดละเอียดป้อนเป็นลูกกลอน
	สะป็น	ใบ	ใบตากแห้งบดละเอียดป้อนเป็นลูกกลอน
	ฮ้อมเกี้ยว	ใบ	ใบตากแห้งบดละเอียดป้อนเป็นลูกกลอน
	เขาหลอ**	ต้น	ต้นชงชดากแห้งบดละเอียดป้อนเป็นลูกกลอน
ลมเสียดขึ้นอก	เครือเขาหลง	ใบ,ต้น	ใบ,ต้นคั้นคั้นน้ำ
	ปิดปิวแดง	ราก	รากคั้นคั้นน้ำ
	เป้าหน้อย	ใบ,ต้น	ใบ,ต้นคั้นคั้นน้ำ
	เก๊าบเฮ็ก	ใบ	ใบคั้นคั้นน้ำ
	พริกหน้อย	ต้น	ต้นคั้นคั้นน้ำ
ลมสะปะดั่งมวล	จะข่านจัน	ต้น	ต้นตากแห้งบดละเอียดชงน้ำอุ่นดื่ม
	จุ่มจะริงตัวปู้	ต้น	ต้นตากแห้งบดละเอียดชงน้ำอุ่นดื่ม
	ปิดปิวแดง	ราก	รากตากแห้งบดละเอียดชงน้ำอุ่นดื่ม
	ปูนก	ใบ,ต้น	ใบ,ต้นตากแห้งบดละเอียดชงน้ำอุ่นดื่ม
	ลมแล้ง	เปลือก	เปลือกตากแห้งบดละเอียดชงน้ำอุ่นดื่ม
	อ้อยดำ	ราก,ตา	ราก,ตาตากแห้งบดละเอียดชงน้ำอุ่นดื่ม
เจ็บหัวเมาหัว	ขี้เหล็กขม	ใบ	ใบตากแห้งบดละเอียดผสมน้ำทา
	ข่อย	ยอด	ยอดตากแห้งบดละเอียดผสมน้ำทา
	เป้าตองแตก	ใบ	ใบตากแห้งบดละเอียดผสมน้ำทา
	ผักกาด	เมล็ด	เมล็ดบดละเอียดผสมน้ำทา

องค์ความรู้การแพทย์พื้นบ้าน (โรคอาการ)	องค์ความรู้และคุณค่าทางยาพืชสมุนไพร		
	ชื่อพื้นบ้านพืชสมุนไพร	ส่วนที่ใช้	วิธีการใช้
	ผักหนอก	ใบ	ใบโขลกผสมน้ำทา
	เกี๋ยบเอ็ก	ใบ	ใบตากแห้งบดละเอียดผสมน้ำทา
	บ่นาว	ใบ	ใบโขลกผสมน้ำข้าวเจ้าทาพรมศรีษะ
	ลัมแล้ง	ใบ	ใบตากแห้งบดละเอียดผสมน้ำทา
	ฮ้อมเกี้ยว	ใบ	ใบตากแห้งบดละเอียดผสมน้ำทา
	ผักเสง	ใบ	ใบโขลกผสมน้ำข้าวเจ้าทาพรมศรีษะ
	ผีเสื้อหน้อย	ใบ	ใบโขลกผสมน้ำข้าวเจ้าทาพรมศรีษะ
โรคกินใจเป็นท้วงๆปากว่าไปเรื่อย	กาจับหลัก**	ต้น	ต้นฝนคั้นน้ำ
	กาฝากขี้เหล็ก	ต้น	ต้นฝนคั้นน้ำ
	กาฝากคั้น	ต้น	ต้นฝนคั้นน้ำ
	กาฝากลมแล้ง	ต้น	ต้นฝนคั้นน้ำ
	กาฝากสัก	ต้น	ต้นฝนคั้นน้ำ
	ไม้จ้วง**	ต้น	ต้นฝนคั้นน้ำ
	ป้อแดง	ต้น	ต้นฝนคั้นน้ำ
	ผงครอบ	ต้น	ต้นฝนคั้นน้ำ
	คองกลาง**	ต้น	ต้นฝนคั้นน้ำ
	เหมียคคน**	ต้น	ต้นฝนคั้นน้ำ
	คองจี**	ต้น	ต้นฝนคั้นน้ำ
	คับเหล็ก**	ต้น	ต้นฝนคั้นน้ำ
	มะลิซ้อน	ต้น	ต้นฝนคั้นน้ำ
ดิ่งสมุทร	ต้น	ต้นฝนคั้นน้ำ	
บำรุงแม่กำเดิน ลูกหน้อย ขับน้ำนม เจริญอาหาร ขับน้ำควาป่า แก้มคตะกิด ฤดูหนาวหอมแห้งแรงหน้อย	ขมิ้นชัน	เหง้า	เหง้าชอยตากแห้งบดละเอียดชงน้ำอุ่นดื่ม
	ขิงแกง	เหง้า	เหง้าชอยตากแห้งบดละเอียดชงน้ำอุ่นดื่ม
	ปูเลย	เหง้า	เหง้าชอยตากแห้งบดละเอียดชงน้ำอุ่นดื่ม
	พริกหน้อย	ราก.ต้น	ราก.ต้นชอยตากแห้งบดละเอียดชงน้ำอุ่นดื่ม
	เทียนดำ**	ต้น	ต้นชอยตากแห้งบดละเอียดชงน้ำอุ่นดื่ม
	ปัดปิวแดง	ราก.ต้น	ราก.ต้นชอยตากแห้งบดละเอียดชงน้ำอุ่นดื่ม
	แกนฝางแดง	ต้น	ต้นชอยตากแห้งบดละเอียดชงน้ำอุ่นดื่ม
	จุ่มจะริงตัวบู	ต้น	ต้นชอยตากแห้งบดละเอียดผสมน้ำผึ้งปั้นเป็นลูกกลอน
	ห้วยน้ำหนู	หัว	หัวตากแห้งบดละเอียดผสมน้ำผึ้งปั้นเป็นลูกกลอน
	บ่แข็งขม	ผล	ผลตากแห้งบดละเอียดผสมน้ำผึ้งปั้นเป็นลูกกลอน
	หอมเคียม	หัว	หัวตากแห้งบดละเอียดผสมน้ำผึ้งปั้นเป็นลูกกลอน

องค์ความรู้การแพทย์พื้นบ้าน (โรค.อาการ)	องค์ความรู้และคุณค่าทางยาพืชสมุนไพร			
	ชื่อพื้นบ้านพืชสมุนไพร	ส่วนที่ใช้	วิธีการใช้	
	ฟ้าทะลายโจร	ต้น, ใบ, ราก	ต้น, ใบ, รากตากแห้งบดละเอียดผสมน้ำผึ้งปั้นเป็นลูกกลอน	
	หนาดหลวง	ใบ	ใบต้มน้ำอาบ	
	เป่าเลือด	ใบ, ต้น	ใบ, ต้นต้มน้ำอาบ	
	เป่านั่ง	หัว	หัวผ่านคั้นน้ำอาบ	
ขับน้ำนมสำหรับแม่ลูกน้อยบมีน้ำนม	กอนมนาง	ต้น	ต้นต้มน้ำดื่ม	
	บ่หนูน	คว้นผล	คว้นผลต้มน้ำดื่ม	
	ปู่ย	เหง้า	เหง้าต้มน้ำดื่ม	
บโอยกเจ็บหลังเจ็บแหว ปวดเมื่อยตามตัว	จะข่านจิ้น	ต้น	ต้นชอยตากแห้งคั้นหรือคองเหล้า	
	บปีน*	ผล	ผลผ่านตากแห้งคั้นหรือคองเหล้า	
	แกนฝ่าง	ต้น	ต้นชอยตากแห้งคั้นหรือคองเหล้า	
	ไม้จี้คราก**	ต้น	ต้นชอยตากแห้งคั้นหรือคองเหล้า	
	ห้อยสะพายควายต้น	ต้น	ต้นชอยตากแห้งคั้นหรือคองเหล้า	
	ห้อยสะพายควายเครือ	ต้น	ต้นชอยตากแห้งคั้นหรือคองเหล้า	
	บ่แคดขอ	ต้น	ต้นต้มน้ำดื่ม	
	บ่กอนหมาคำ	ต้น	ต้นต้มน้ำดื่ม	
	ถั่วป้าง	หัว	หัวต้มน้ำดื่ม	
	รางคว	หัว, ต้น, ใบ	หัว, ต้น, ใบ โขลกประกบบริเวณที่ปวด	
	ว่านใจดำ	หัว	หัว โขลกประกบบริเวณที่ปวด	
	สามปิ่นตั้ง	หัว	หัวต้มน้ำหรือคองเหล้าดื่ม	
	สามปิ่นตั้งต้น	ใบ	ใบต้มน้ำดื่ม	
	เครือกรองแกรบ	ต้น	ต้นชอยตากแห้งคั้นหรือคองเหล้า	
	ฝักแซ้ว	ต้น	ต้นต้มน้ำดื่ม	
	บ่หรอด	ต้น	ต้นชอยตากแห้งคั้นหรือคองเหล้า	
	บำรุงกำลัง	บ่ยั้งฮัว	ราก, เปลือก	ราก, เปลือกต้มน้ำดื่ม
		เป่าเลือด	หัว	หัวคองเหล้าหรือฝนกับน้ำปูนใสดื่ม
		ว่านง้าง	หัว, ต้น	หัว, ต้นต้มน้ำหรือคองเหล้าดื่ม
ข้าวโปดเมือง		แกนฝัก	แกนฝักต้มน้ำดื่ม	
แกนฝ่าง		ต้น	ต้นต้มน้ำดื่ม	
ปิดปิวแดง		ราก, ต้น	ราก, ต้นตากแห้งคั้นหรือคองเหล้า	
จะข่านจิ้น		ต้น	ต้นตากแห้งบดคั้นหรือคองเหล้า	
จิงแกง		เหง้า	เหง้าตากแห้งคั้นหรือคองเหล้า	
บานแลงแดง		หัว	หัวคองเหล้าดื่ม	

องค์ความรู้การแพทย์พื้นบ้าน (โรค,อาการ)	องค์ความรู้และคุณค่าทางยาพืชสมุนไพร		
	ชื่อพื้นบ้านพืชสมุนไพร	ส่วนที่ใช้	วิธีการใช้
	บานแลงขาว	หัว	หัวคองเหล้าคั้น
	พริกหน้อย	ต้น	ต้นตากแห้งคั้นหรือคองเหล้า
มดตะขิตเขี้ยวคัน	ข้าวโปดเมือง	แกนฝัก	แกนฝักคั้นคั้นน้ำ
	ควยงหลวง	ราก	รากคั้นคั้นน้ำ
	เคื่อยหิน	ราก	รากคั้นคั้นน้ำ
	บ่เฟือง	ต้น	ต้นคั้นคั้นน้ำ
	หญ้าถอกป่อง	ต้น	ต้นคั้นคั้นน้ำ
	บอนดำ	หัว	หัวคั้นคั้นน้ำ
	ไม้ฮวก	ราก	รากคั้นคั้นน้ำ
	บานแลงขาว	หัว	หัวคั้นกับข้าวเจ้าสารคั้น
	บานแลงแดง	หัว	หัวคั้นกับข้าวเจ้าสารคั้น
	พุทธรสอน	หัว	หัวคั้นกับข้าวเจ้าสารคั้น
	บ่แตก**	ราก	รากคั้นกับข้าวเจ้าสารคั้น
	หญ้าจีห้อยอม	ราก	รากคั้นกับข้าวเจ้าสารคั้น
	ใหม่แดง	ราก	รากคั้นกับข้าวเจ้าสารคั้น
	ฝักกูด	หัว	หัวคั้นคั้นน้ำ
	เป็นนิ้วหิน นิ้วสาย นิ้วเลือด	บ่หนัดนา	ต้น
หญ้าสมมุ้ง		ต้น	ต้นคั้นกับข้าวเจ้าสารคั้น
บ่แะเลือด		ราก,ต้น	ราก,ต้นคั้นคั้นน้ำ
ฝ้ายหลวง		ราก	รากคั้นคั้นน้ำ
ฝีม่วง	ใหม่แดง	ราก	รากคั้นคั้นน้ำ
	ใหม่แดงช้อย	ราก	รากคั้นคั้นน้ำ
	ปึงสมุด	ราก	รากคั้นคั้นน้ำ
คุ่มห้วะ เพอะ เป็นผี มีหนอง	บ่กาย	กายผล	ชูดเอากายจากผลใส่คุ่ม
	เป้าน้อย	หัว,ผล	หัว,ผลฝานคั้นคั้นน้ำและใช้ขางทาหัวผี
	ฝักหุมหนาม	ราก	รากโขลกพอกผี
เป็นแผล ของมีคมบาด	หญ้าสามวัน	ใบ	ใบ โขลกพอกแผล
	หญ้าเมืองวาย	ใบ	ใบ โขลกพอกแผล
	หมาก	ผล	ผลฝานเอาขางสมานแผล
	บ่ขั่งฮั่ว	ขาง	ขางจากต้น,ผลสมานแผล
เจ็บเขี้ยว ปวดเขี้ยว แผลในปาก	ดอกแก	เปลือก	เปลือกชูดเป็นฝอยขอม
	บ่ขั่งฮั่ว	เปลือก	เปลือกชูดเป็นฝอยขอม

องค์ความรู้การแพทย์พื้นบ้าน (โรค,อาการ)	องค์ความรู้และคุณค่าทางยาพืชสมุนไพร		
	ชื่อพื้นบ้านพืชสมุนไพร	ส่วนที่ใช้	วิธีการใช้
แมลงสัตว์กัดต่อยงูเห่างูเขียวเกี้ยวกอนขบ	กระชาย	ราก,เหง้า	ราก,เหง้าโขลกพอก
	ว่านงูเหลือม	เหง้า	เหง้ากินสดหรือต้มดื่ม น้ำเมื่อถูกงูกัด
	ว่านงูเห่า	เหง้า	เหง้ากินสดหรือต้มดื่ม น้ำเมื่อถูกงูกัด
	ลิ้นพังพอน	ใบ	ใบโขลกพอก
บ้โสกกันปูด	ผีเสื้อหน้อย	ใบ,ราก,ต้น	ใบ,ราก,ต้นต้มดื่ม น้ำ
	ไม้จ้วง	ต้น	ต้น 3 กีบมาต้มดื่ม น้ำ
เจ็บท้อง ลงเลือด	ปานบ้าน	ใบ	ใบ 1 กำมือ โขลกห่อผ้าอ้อมไฟประคบ (จู้)
	บ่แตก	ใบ	ใบ 1 กำมือ โขลกห่อผ้าอ้อมไฟประคบ (จู้)
	หญ้าคา	ราก	ราก 1 กำมือ โขลกห่อผ้าอ้อมไฟประคบ (จู้)
	กล้วยดิบ	ยอด	ยอด 3 ยอด โขลกห่อผ้าอ้อมไฟประคบ (จู้)
	ปูเลย	เหง้า	เหง้าผาน โขลกห่อผ้าอ้อมไฟประคบ (จู้)
	เตียนดำ	ต้น	ต้น โขลกห่อผ้าอ้อมไฟประคบ (จู้)
ไข้เอื้อ ลูต็อง	หญ้าคา	ราก	รากแช่น้ำดื่ม
	อ้อยดำ	ตา	ตาแช่น้ำดื่ม
	หญ้าขี้ฉะ	ราก	รากแช่น้ำดื่ม
	อ้อยแดง	ตา	ตาแช่น้ำดื่ม
	หญ้าหัดบ่ม	ราก	รากแช่น้ำดื่ม
	ผักเป็ด	ราก	รากแช่น้ำดื่ม
	ผักหนอก	ราก	รากแช่น้ำดื่ม
	หญ้าผากควาย	ราก	รากแช่น้ำดื่ม
	ฝ้ายเหี้ย	ราก	รากแช่น้ำดื่ม

หมายเหตุ : * หมายถึงพืชสมุนไพรที่ไม่มีอยู่ในชุมชน

** หมายถึงพืชที่ต้องไปหาในป่าไกลๆหรือตามแนวชายแดน

มหาวิทยาลัยเชียงใหม่
Chiang Mai University

ภาคผนวก ข

รายชื่อพืชสมุนไพรตามระบบนิเวศ

ตารางที่ 8 รายชื่อพืชสมุนไพรจำแนกตามระบบนิเวศ

1. พืชสมุนไพรที่อยู่ตามสวนรอบบ้าน

ลำดับ	ชื่อท้องถิ่น	ชื่อสามัญ	ชื่อวิทยาศาสตร์	ประเภท
1	กาฝากขี้เหล็ก	กาฝาก		ไม้พุ่ม
2	กาฝากต้น	กาฝาก		ไม้พุ่ม
3	ก้วยโนน	ก้วยขนวล		ล้มลุก
4	ก้วยติบ	ก้วยติบ		ล้มลุก
5	กาฝากลมแล้ง	กาฝาก		ไม้พุ่ม
6	เกียงพา	สันพร้าวหอม	<i>Eupatorium stoechadosmum</i>	ล้มลุก
7	ก้อยหลวง			ไม้เลื้อย
8	กอลินจอน			ล้มลุก
9	กอสะป้าน	สะห่านกั้น	<i>Sambucus javanica Reinw.</i>	ไม้พุ่ม
10	ก้างป่าขาว			ไม้พุ่ม
11	ก้างป่าแดง			ไม้พุ่ม
12	กิบม้าดิน	กิบแรด. กูดหลวง		ล้มลุก
13	กระชาย	กระชาย	<i>Boesenbergia panduata (Roxb.) Schltr.</i> <i>Gastrochilus pandurata Ridl. (Syn.)</i>	ล้มลุก
14	แกนฝาง			ขึ้นต้น
15	ขมิ้นขาว			ล้มลุก
16	ขมิ้นชัน	ขมิ้นอ้อย	<i>Curcuma zedoia Rose.</i>	ล้มลุก
17	ขมิ้นดำหรือใจดำ	มหาเมฆ	<i>Curcuma aeruginosa Roxb.</i>	ล้มลุก
18	ขมิ้นอ้อย	ขมิ้นชัน	<i>Curcuma longa Linn.</i> <i>Curcuma domestic Linn.</i>	ล้มลุก
19	ข่อย	ข่อย	<i>Streblus asper Lour.</i>	ขึ้นต้น
20	ข่า	ข่า	<i>Alpinia galanga (Linn.) Sw.</i> <i>Alpinia officinarum Hance.</i>	ล้มลุก
21	ขิง	ขิง	<i>Zingiber officinale Rose</i>	ล้มลุก
22	ขิงแกง			ล้มลุก
23	ขี้เหล็ก	ขี้เหล็ก	<i>Cassia siamea Britt.</i>	ขึ้นต้น
24	ควยงุน้อย	หญ้าพันงา. พันงุน้อย	<i>Achyranthes asper Linn. A. bidentata Blume.</i>	ล้มลุก
25	ควยงูหลวง	หญ้าพันงูแดง	<i>Cyathula prostrata (Linn.) Blume.</i>	ล้มลุก
26	คว่ำตายหงายเป็น	คว่ำตายหงายเป็น	<i>Kalanchoe pinnata Pers.</i>	ล้มลุก
27	ฉ้องเขาเขียว	หญ้าพันงูเขียว	<i>Tachytarpheta indica Vabl.</i>	ไม้พุ่ม

ลำดับ	ชื่อท้องถิ่น	ชื่อสามัญ	ชื่อวิทยาศาสตร์	ประเภท
28	งาช้าง	ว่านงาช้าง	<i>Sansevieria cylindrica</i> Bojer.. <i>S intermedia</i> N.E.Br.	ล้มลุก
29	จะข่านจีน	สะค้าน	<i>Piper ribesoides</i> Wall.	ไม้เลื้อย
30	จืปกหวานบ้าน			ไม้พุ่ม
31	จ๊กไค	ตะไคร้	<i>Cymbopogon citratus</i> (Dc.) Stapf.	ล้มลุก
32	จ้อยนาง	ย่านาง	<i>Tiliacora triandra</i> Diel.	ไม้เลื้อย
33	จุ่มจะลิงตัวปู่	บอระเพ็ด	<i>Tinospora crispa</i> (Linn) Miers ex. Hook F.Et. Thoms.	ไม้เลื้อย
34	จุ่มจะลิงตัวแม่	บอระเพ็ด	<i>Tinospora tuberculata</i> Beumee.	ไม้เลื้อย
35	ดอกแก	แคบ้าน	<i>Sesbania grandiflora</i> (L.)Pers.	ยืนต้น
36	ดอกคำแฮ	ควากระจาย		ล้มลุก
37	คิงูล่า	นระพู่สีไทย	<i>Tacca chantrieri</i> Andre.	ล้มลุก
38	ตีหมี			ยืนต้น
39	เตื่อชุมพร			ยืนต้น
40	ตะล่อมขาว	บานไม่รู้โรย		ล้มลุก
41	คาเสื่อ	ยอบ้าน	<i>Morinda citrifolia</i> Linn.	ยืนต้น
42	คำเห็นขาว			ล้มลุก
43	คำเห็นเหลือง			ล้มลุก
44	คิพพยนตร์	พิพยนตร์		ล้มลุก
45	คูน	คูน	<i>Colocasia gigantea</i> Hook f. <i>Colocasia indica</i> Hassk (Syn.)	ล้มลุก
46	เตย	เตยหอม	<i>Pandanus odoris</i> Ridl.	ล้มลุก
47	ถั่วปิ้ง	ถั่วพู	<i>Psophocarpus tetragono-lobus</i> Dc.	ไม้เลื้อย
48	แน่นงหอม	ว่านสาวหลง		ล้มลุก
49	บ่กาย	คำแฮค		ไม้พุ่ม
50	บ่ก้วยสีดา	ฝรั่งบ้าน	<i>Psidium guajava</i> Linn.	ยืนต้น
51	บ่ก้ออก	มะกอกป่า	<i>Spondias pinnata</i> Kurz. syn. <i>S.magifera</i> Willd	ยืนต้น
52	บ่ก้อแกง	ทับทิม	<i>Punica granatum</i> Linn.	ยืนต้น
53	บ่กาย			ยืนต้น
54	บ่ขาม	มะขาม	<i>Tamarindus indica</i> Linn.	ยืนต้น
55	บ่เชื้อขาว	มะเชื้อขาว		ไม้พุ่ม
56	บ่เชื้อแจ้หนังหนา			ไม้พุ่ม
57	บ่เชื้อแจ้หนามฮ้าย			ไม้พุ่ม
58	บ่เชื้อแจ้ห้าไก่อ			ไม้พุ่ม
59	บ่เมววังชมเครือ (ขาว)	มะแว้งเครือ	<i>Solanum triobatum</i> Linn.	ไม้พุ่ม

ลำดับ	ชื่อท้องถิ่น	ชื่อสามัญ	ชื่อวิทยาศาสตร์	ประเภท
60	บ้แขว้จขมค้ัน(เจียว)	มะเว้จค้ัน	<i>Solanum indicum</i> Linn.	ไม้พุ่ม
61	บ้เคาะ			ยืนต้น
62	บ้เค้ค	พุทราบ้าน	<i>Zizyphus mauritiana</i> Lamk.	ยืนต้น
63	บ้ป้าว	มะพร้าว	<i>Cocos nucifera</i> Linn.	ยืนต้น
64	บ้ป้ัน	มะคูน	<i>Aegle marmelos</i> (Linn.) Corr	ยืนต้น
65	บ้ไฟ	มะไฟ	<i>Baccaurea sapida</i> Muell.	ยืนต้น
66	บ้เฟือจ	มะเฟือจ	<i>Averrhoa carambola</i> Linn.	ยืนต้น
67	บ้นาว	มะนาว	<i>Citrus aurantifolia</i> (Christm. andPanz.)Swing.	ยืนต้น
68	บ้ลิดไม้	เพกา	<i>Oroxylum indicum</i> Vent.	ยืนต้น
69	บ้หนูน	ขนุน	<i>Artocarpus heterophyllus</i> Lamk.	ยืนต้น
70	บ้หลอด	มะหลอด	<i>Elaeagnus latifolia</i> Linn.	ไม้เลื้อย
71	บ้หूंฮั้ว	สบู่ขาว,สบู่ดำ	<i>Jatropha curcas</i> Linn.	ยืนต้น
72	บ้ฮ้อย	มะระจ้ันก	<i>Momordica charantia</i> Linn.	ไม้เลื้อย
73	บอนขาว			ล้มลุก
74	บอนดำ	บอน	<i>Colocasia esculenta</i> (Linn.) Schott.	ล้มลุก
75	บ้เสะเลือคนค			ไม้พุ่ม
76	บัวหอม			ล้มลุก
77	บานแลงขาว	บานเข้ันขาว		ล้มลุก
78	บานแลงแดง	บานเข้ันแดง	<i>Mirabilis jalapa</i> Linn.	ล้มลุก
79	บ้ังแดง			ไม้พุ่ม
80	บ้ังสมุด			ไม้พุ่ม
81	บ้ิดบ้ิวขาว	เจตมูกเพล้ิงขาว	<i>Plumbago zeylanica</i> Linn.	ไม้พุ่ม
82	บ้ิดบ้ิวแดง	เจตมูกเพล้ิงแดง	<i>Plumbago rosea</i> Linn.	ไม้พุ่ม
83	บู้	พลู	<i>Piper betle</i> Linn.	ไม้เลื้อย
84	บูนค	ชะพลู	<i>Piper sarmentosum</i> Roxb.ex Hunter	ล้มลุก
85	บูนลย	ไพล	<i>Zingiber cassumnar</i> Roxb.	ล้มลุก
86	บ้ิวค้ัน			ล้มลุก
87	บ้้าค้องแตก	ค้องแตก	<i>Baliospermum montanum</i> Muell.Arg., <i>B.axillore</i> Blume.	ไม้พุ่ม
88	บ้้าเลือค	สบู่เลือค,บอระเพ็ด	<i>Stephania rotunda</i> Lour., <i>S venosa</i> (Bl.) Spreng.	ไม้เลื้อย
89	ฝ้ีเลือคหน้อย	ฝ้ีเลือคหน้อย		ไม้พุ่ม
90	ฝ้ีกกาดเมือจ	ฝ้ีกกาด	<i>Brassica chinensis</i> Linn.	ล้มลุก
91	ฝ้ีกก้านคูนจ	ก้นเท้ิง	<i>Colubrina longipes</i>	ไม้พุ่ม
92	ฝ้ีกคูนค	ฝ้ีกคูนค		ล้มลุก

ลำดับ	ชื่อท้องถิ่น	ชื่อสามัญ	ชื่อวิทยาศาสตร์	ประเภท
93	ผักเข้า	ฟักข้าว	<i>Momordica cochinchinensis</i> Spreng.	ไม้เลื้อย
94	ผักไช้ขม	เพี้ยฟาน	<i>Macropanax dipermus</i> Ktze.	ไม้พุ่ม
95	ผักแค			ล้มลุก
96	ผักคาวตอง	พุดขาว	<i>Houttuynia cordata</i> Thumb.	ล้มลุก
97	ผักโง้นหมู	ฮ้วนหมู, กระหุ้งหมา บ้า	<i>Dregea volubilis</i> Stapf.	ไม้เลื้อย
98	ผักจี	ผักชีฝรั่ง	<i>Eryngium foetidum</i> Linn.	ล้มลุก
99	ผักคืด	ต้อยตั่ง	<i>Solanum spirale</i> Roxb.	ไม้พุ่ม
100	ผักตบ	อุตพิศ	<i>Typhonium roxburghii</i> Schott., <i>T. trilobatum</i> Schott.	ล้มลุก
101	ผักเป็ยว	แพงพวย	<i>Jussiaea repens</i> Linn.	ล้มลุก
102	ผักส้ม			ล้มลุก
103	ผักสลิด			ไม้เลื้อย
104	ผักเสง			ไม้เลื้อย
105	ผักป้อม	ผักชี		ล้มลุก
106	ผักหนอก	บัวบก	<i>Centelia asiatica</i> (Linn.) Urban	ล้มลุก
107	ผักหวานบ้าน	ผักหวานบ้าน	<i>Scaevola androgynus</i> (Linn.) Merr.	ไม้พุ่ม
108	ผักหุ้มป้าว	ผักขม	<i>Amaranthus viridis</i> Linn.	ล้มลุก
109	ผักหุ้มหนาม	ผักขมหนาม	<i>Amaranthus spinosus</i> Linn.	ล้มลุก
110	ผักหุ้มหลวง	ผักขม		ล้มลุก
111	ฝ้ายหลวง	ฝ้าย		ไม้พุ่ม
112	พญาขอ	เสลดพังพอนตัวเมีย	<i>Clinacanthus nutans</i>	ไม้พุ่ม
113	พุทธรสอน			ล้มลุก
114	ฟ้าทะลายโจร	ฟ้าทะลายโจร	<i>Andrographis paniculata</i> Wakk., ex Nees.	ล้มลุก
115	มันแก้วขาว			ไม้เลื้อย
116	มหาก้าน	มหากาฬ	<i>Gynura pseudochina</i> DC. var. <i>hispida</i> Thv.	ล้มลุก
117	มะลิซ้อน	มะลิ		ไม้พุ่ม
118	มะลิหน้อย	มะลิลา	<i>Jasminum sambac</i> Ait.	ไม้พุ่ม
119	โมฮาขาว			ไม้พุ่ม
120	โมฮาคำ			ไม้พุ่ม
121	โมฮาแดง			ไม้พุ่ม
122	โมฮาหน้อย			ไม้พุ่ม
123	โมฮาหลวง			ไม้พุ่ม
124	ไม้ฮวก	ไผ่รวก	<i>Thyrsostachys siamensis</i> Gamble.	ไผ่
125	รางคาว	ว่านน้ำ	<i>Acorus calamus</i> Linn.	ล้มลุก

ลำดับ	ชื่อท้องถิ่น	ชื่อสามัญ	ชื่อวิทยาศาสตร์	ประเภท
126	ลิ้นหังพอน	เสลดหังพอน	<i>Barleria lupulina</i> Lindl.	ไม้พุ่ม
127	ลมแล้ง	กูน	<i>Cassia fistula</i> Linn.	ยืนต้น
128	ว่านงูเห่า			ล้มลุก
129	ว่านงูเหลือม			ล้มลุก
130	ว่านบัวบก	ว่านนางคุ้ม		ล้มลุก
131	ว่านเต่าว่านเขียน			ล้มลุก
132	ว่านปู้			ล้มลุก
133	ว่านสายรุ้ง	ว่านสายรุ้ง		ล้มลุก
134	ว่านสมุทร			ล้มลุก
135	ว่านหางจิ้ง			ล้มลุก
136	ว่านหอมแดง	หอม	<i>Alium ascalonicum</i> Linn.	ล้มลุก
137	ว่านอึ้ง			ล้มลุก
138	สะเรียม	สะเคา	<i>Aradirachta indica</i> A.Juss. var.	ยืนต้น
139	สปิ้งงาป่า			ยืนต้น
140	ส้มป่อย	ส้มป่อย	<i>Acacia rugata Merr. eonoinna</i> (Willd) DC.	ไม้เลื้อย
141	สามพันดิ่ง			ไม้พุ่ม
142	สามพันดิ่งต้น			ล้มลุก
143	หญ้าขัดมอญ	ขัดมอนใบเรียว	<i>Sida rhombifolia</i> Linn.	ไม้พุ่ม
144	หญ้าขัดหน้อย	ขัดมอนใบยาว	<i>Sida acuta</i> Burm.f., <i>S. carpinifolia</i> Linn.f.	ไม้พุ่ม
145	หญ้าขัดหลวง	ขัดมอนหลวง	<i>Sida corylifolia</i> Wall.	ไม้พุ่ม
146	หญ้าจีห้อยอม	ไมขราบ		ล้มลุก
147	หญ้าสามวัน	เสื่อสามขา	<i>Vernonia cinerea</i> (Linn.) Less.	ล้มลุก
148	หญ้าหนวดเสือ	หญ้าหนวดแมว	<i>Orthosiphon grandiflorus</i> Boldingh., <i>O. stamineus</i> Benth.	ไม้พุ่ม
149	หญ้าหมื่นหลวง			ไม้พุ่ม
150	หญ้านิวหนู	หญ้าน้ำหนู	<i>Cyper rotundus</i> Linn.	ล้มลุก
151	หญ้าเอ็นยิด	ผักกาดน้ำ	<i>Plantago major</i> Linn.	ล้มลุก
152	หนังกาบ			ล้มลุก
153	หนาดหลวง	หนาดใหญ่	<i>Blumea balsamifera</i> DC.	ไม้พุ่ม
154	หนาดคำ	หนาดเงิน		ไม้พุ่ม
155	หมาก	หมาก	<i>Areca catechu</i> Linn.	ยืนต้น
156	หมากปู้เขียว	หมากผู้	<i>Cordyline fruticosa</i> Goppert	ไม้พุ่ม
157	หมากปู้แดง	หมากเมีย	<i>Cordyline fruticosa</i> Goppert	ไม้พุ่ม
158	หวาย	หวาย		ไม้เลื้อย

ลำดับ	ชื่อท้องถิ่น	ชื่อสามัญ	ชื่อวิทยาศาสตร์	ประเภท
159	หอมไก่อ	หอมไก่อ	<i>Chloranthus erectus (Buch.-Ham.) Verdc.</i>	ไม้พุ่ม
160	หอมโคนหน้อย	สาระแหน่	<i>Mentha cordifolia Opiz</i>	ล้มลุก
161	หอมโคนหลวง	หูเสือ	<i>Coleus amboinicus Lour.</i>	ล้มลุก
162	หอมเดียม	กระเทียม		ล้มลุก
163	หอมโป้งจ่าน	หอม	<i>Allium ascalonicum Linn.</i>	ล้มลุก
164	หอมเป็อม	ผักชี	<i>Coriandrum sativum Linn.</i>	ล้มลุก
165	หอมแป้น	หอม		ล้มลุก
166	หัสกีน	สลอด	<i>Croton tiglium Linn.</i>	ไม้พุ่ม
167	หัวห้อย	บุกโร	<i>Amorphophallus sp.</i>	ล้มลุก
168	หางจรเข้	หางจรเข้	<i>Aloe barbadensis Mill.</i>	ล้มลุก
169	ไหม้แดง	พุระหง		ยืนต้น
170	ไหม้แดงห้อย	พุระหง	<i>Hibiscus schizopetalus Hook.F.</i>	ยืนต้น
171	อ้อยจ่าง	อ้อยช้าง		ล้มลุก
172	อ้อยดำ	อ้อยแดง	<i>Saccharum sinense Roxb.</i>	ล้มลุก
173	อ้อมเกี่ยว			ไม้พุ่ม
174	อ้อมบ้าน			ไม้พุ่ม

2. พืชสมุนไพรที่ขึ้นตามนา

ลำดับ	ชื่อท้องถิ่น	ชื่อสามัญ	ชื่อวิทยาศาสตร์	ประเภท
1	ป่นคณา			ล้มลุก
2	บอน	บอน	<i>Colocasia esculenta (Linn.) Schott.</i>	ล้มลุก
3	ผักเป็ยว	แพงพวย	<i>Jussiaea repens Linn.</i>	ล้มลุก
4	ผักหนอก	บัวบก	<i>Centella asiatica Urban</i>	ล้มลุก
5	ผักหุ้มป้าว	ผักขม	<i>Amaranthus viridis Linn.</i>	ล้มลุก
6	หญ้าเจ้นอง			ล้มลุก
7	หญ้าจีห้อยม	ไมขราบ		ล้มลุก
8	หญ้าน้ำหนู	หญ้าแห้วหมู	<i>Cyper rotundus Linn.</i>	ล้มลุก
9	หญ้าผมยู่่ง	สะพ้านกัน	<i>Siegesbeckia orientalis Linn.</i>	ล้มลุก
10	หญ้าผากควาย	หญ้าปากควาย	<i>Dactyloctenium aegyptiaca Willd..Eleusine aegytiaca Desf.</i>	ล้มลุก
11	หญ้าเอ็นยิด	ผักกาดน้ำ	<i>Plantago major Linn.</i>	ล้มลุก

3. พืชสมุนไพรที่ขึ้นตามสวน

ลำดับ	ชื่อท้องถิ่น	ชื่อสามัญ	ชื่อวิทยาศาสตร์	ประเภท
1	กูก	กูก	<i>Amomum sp.</i>	ล้มลุก
2	แกนฝาง			ยืนต้น
3	ข่า	ข่า	<i>Alpinia galanga (Linn.) Sw.</i> <i>Alpinia officinarum Hance.</i>	ล้มลุก
4	ขิง	ขิง	<i>Zingiber officinale Rose</i>	ล้มลุก
5	ข่อย	ข่อย	<i>Streblus asper Lour.</i>	ยืนต้น
6	จ๊กไค	ตะไคร้	<i>Cymbopogon citratus (Dc.) Stapf.</i>	ล้มลุก
7	คิงล่า	นระพูสีไทย	<i>Tacca chantrieri Andre.</i>	ล้มลุก
8	ดอกแก	แคบ้าน	<i>Sesbania grandiflora (L.) Pers.</i>	ยืนต้น
9	ดอกคำปู้จู้	ดาวเรือง	<i>Tagetes erecta Linn.</i>	ล้มลุก
10	เคื่อแก้ง			ยืนต้น
11	เคื่อป่อง	มะเคื่อชุมพร	<i>Ficus fistulosa</i>	ยืนต้น
12	ตำหินขาว			ล้มลุก
13	ตำหินเหลือง			ล้มลุก
14	ตุน	ตุน	<i>Colocasia gigantea Hook f.</i>	ล้มลุก
15	ถั่วบัวง	ถั่วพู	<i>Psophocarpus tetragono-lobus Dc.</i>	ไม้เลื้อย
16	บัก้วยสีดา	ฝรั่งบ้าน	<i>Psidium guajava Linn.</i>	ยืนต้น
17	บักอ็อก	มะกอก	<i>Spondias pinnata Kurz. syn. S. magifera Willd</i>	ยืนต้น
18	บักขาม	มะขาม	<i>Tamarindus indica Linn.</i>	ยืนต้น
19	บักขามป้อม	มะขามป้อม	<i>Phyllanthus emblica Linn.</i>	ยืนต้น
20	บักเขื่อนแจ้	มะเขือจีน		ไม้พุ่ม
21	บักเต้ขอ	พุทราบ้าน	<i>Zizyphus mauritiana Lamk.</i>	ยืนต้น
22	บักนาวหน้อย	มะนาว	<i>Citrus aurantifolia (Christm. andPanz.)Swing.</i>	ยืนต้น
23	บักนาวหลวง	มะนาว		ยืนต้น
24	บักป้าว	มะพร้าว	<i>Cocos nucifera Linn.</i>	ยืนต้น
25	บักลิคไม้	เพลา	<i>Oroxylum indicum Vent.</i>	ยืนต้น
26	บักหนูน	ขนุน	<i>Artocarpus heterophyllus Lamk.</i>	ยืนต้น
27	บักหลอดหวาน	มะหลอด	<i>Elaeagnus latifolia Linn.</i>	ไม้เลื้อย
28	บักหลอดส้ม	มะหลอด	<i>Elaeagnus latifolia Linn.</i>	ไม้เลื้อย
29	บักหุ้งฮั่ว	สบู่ขาว,สบู่ดำ	<i>Jatropha curcas Linn.</i>	ยืนต้น
30	บักเฮ็ก	ฝ้ายปิ้ง	<i>Solanum erianthum D. Don.</i>	ไม้พุ่ม
31	บักเฮะ			ไม้พุ่ม

ลำดับ	ชื่อท้องถิ่น	ชื่อสามัญ	ชื่อวิทยาศาสตร์	ประเภท
32	บอน	บอน	<i>Colocasia esculenta (Linn.) Schott.</i>	ล้มลุก
33	บ่ฮ้อย	มะระจีนก	<i>Momordica charantia Linn.</i>	ไม้เลื้อย
34	บ่ฮะเลียดน			ไม้พุ่ม
35	บั้งขาว			ไม้พุ่ม
36	บั้งแดง			ไม้พุ่ม
37	ปู่	พุด	<i>Piper betle Linn.</i>	ไม้เลื้อย
38	เป้าต๋องแตก	ต๋องแตก	<i>Baliospermum montanum Muell.Arg. B. axillare Blume.</i>	ไม้พุ่ม
39	เป้าเลือด	สมุนไพร.บอระเพ็ดพุงช้าง	<i>Stephania rotunda Lour., S venosa (Bl.) Spreng.</i>	ไม้เลื้อย
40	ผักกาด	ผักกาด	<i>Brassica chinensis Linn.</i>	ล้มลุก
41	ผักกูด	ผักกูด		ล้มลุก
42	ผักจีนก			ล้มลุก
43	ผักลาวต๋อง	พุดขาว	<i>Houttuynia cordata Thumb.</i>	ล้มลุก
44	ผักแค			ล้มลุก
45	ผักจี	ผักชีฝรั่ง	<i>Eryngum foetidum Linn.</i>	ล้มลุก
46	ผักป้อม	ผักชี		ล้มลุก
47	ผักปู้ย่า	ผักปู้ย่า	<i>Caesalpinia mimosoides Lamk.</i>	ไม้พุ่ม
48	ผักหนอก	บัวบก	<i>Centella asiatica Urban</i>	ล้มลุก
49	ผักหุ่มป้าว	ผักขม	<i>Amaranthus viridis Linn.</i>	ล้มลุก
50	ผักหุ่มหนาม	ผักขมหนาม	<i>Amaranthus spinosus Linn.</i>	ล้มลุก
51	ผักหุ่มหลวง	ผักขม		ล้มลุก
52	ฝ้ายหลวง	ฝ้าย	<i>Gossypium herbaceum Linn.</i>	ไม้พุ่ม
53	ผักหวาน	ผักหวาน	<i>Sauropus androgynus Merr.</i>	ไม้พุ่ม
54	ไม้บง	ไม้บง	<i>Bambusa vulgaris Schrad</i>	ไม้
55	ไม้ฮวก	ไม้รวก	<i>Thyrsostachys siamensis Gamble.</i>	ไม้
56				

ลำดับ	ชื่อท้องถิ่น	ชื่อสามัญ	ชื่อวิทยาศาสตร์	ประเภท
65	หญ้าคดหมา	กระพังโหม	<i>Paederia foetida</i> Linn.	ไม้เลื้อย
66	หญ้านิวหนู	หญ้าเห่าหมู	<i>Cyper rotundus</i> Linn.	ล้มลุก
67	หญ้าผากควาย	หญ้าปากควาย	<i>Dactyloctenium aegyptiaca</i> Willd.. <i>Eleusine aegytiaca</i> Desf.	ล้มลุก
68	หญ้ามิ้นหลวง			ล้มลุก
69	หญ้าเมืองฉาย	สาบเสือ	<i>Eupatorium odoratum</i> Linn.	พุ่มล้มลุก
70	หญ้าสามวัน	เสื่อสามขา	<i>Vernonia cinerea</i> (Linn.) Less.	ล้มลุก
71	หญ้าหลับมีน	ชุมเห็ดไทย	<i>Cassia tora</i> Linn., <i>C. foetida</i> Sellsb., <i>C. tagerr</i> Lamk.	ไม้พุ่ม
72	หญ้าเอ็นฮีด	ผักกาดน้ำ	<i>Plantago major</i> Linn.	ล้มลุก
73	หมาก	หมาก	<i>Areca catechu</i> Linn.	ยืนต้น
74	ห่อมตีนหมา			ล้มลุก
75	หวาย	หวาย		ไม้เลื้อย
76	หัวห้อ	บุก	<i>Amorphophallus</i> sp.	ล้มลุก
77	หอมโด้นหลวง	หูเสือ	<i>Coleus amboinicus</i> Lour.	ล้มลุก
78	หอมเทียม	กระเทียม	<i>Allium sativum</i> Linn.	ล้มลุก
79	หอมป้อม	ผักชี	<i>Coriandrum sativum</i> Linn.	ล้มลุก
80	อ้อยช้าง			ล้มลุก
81	อ้อยดำ	อ้อยแดง	<i>Saccharum sinense</i> Roxb.	ล้มลุก

4.พืชสมุนไพรที่ขึ้นตามไร่

ลำดับ	ชื่อท้องถิ่น	ชื่อสามัญ	ชื่อวิทยาศาสตร์	ประเภท
1	ก้างป้าแดง			ยืนต้น
2	ขี้เหล็ก	ขี้เหล็ก	<i>Cassia siamea</i> Britt.	ยืนต้น
3	ข้าวโคมเมือง	ข้าวโคมสาธิต		ล้มลุก
4	ค้ายน้ำ			ล้มลุก
5	ค้ายหางหมา	หงอนไก่	<i>Celosia argentea</i> Linn.	ล้มลุก
6	ดองดึง	ดองดึง	<i>Gloriosa superba</i> Linn.	ล้มลุก
7	เคื่อแก้ง			ยืนต้น
8	เคื่อชุมพร			ยืนต้น
9	เคื่อป่อง			ยืนต้น
10	เคื่อหิน	เคื่อ		ล้มลุก
11	ถั่วป้าง			ไม้เลื้อย
12	บอน			ล้มลุก
13	บ่เต้า	แตงโม	<i>Citrullus lanatus</i> Mats. & Nakai	ไม้เลื้อย
14	บ่อ้อย	มะระจีนก	<i>Momordica charantia</i> Linn.	ไม้เลื้อย
15	ป้อสา			ยืนต้น
16	ผักกูด			ล้มลุก
17	ผักปราบ	ผักปราบ	<i>Floscopa scandens</i> Lour.	ล้มลุก
18	ผักปู้ย่า	ผักปู้ย่า	<i>Caesalpinia mimosoides</i> Lamk.	ไม้พุ่ม
19	ผักเป็ยว	แพงพวย	<i>Jussiaea repens</i> Linn.	ล้มลุก
20	ผักหุ้มป้าว	ผักขม	<i>Amaranthus viridis</i> Linn.	ล้มลุก
21	ผักหุ้มหนาม	ผักขมหนาม	<i>Amaranthus spinosus</i> Linn.	ล้มลุก
22	ผักหุ้มหลวง	ผักขม		ล้มลุก
23	มหาก้าน	มหากาฬ	<i>Gynura pseudochina</i> DC. Var. <i>hispidula</i> Thv.	ล้มลุก
24	หญ้าคา	หญ้าคา	<i>Imperata cylindrica</i> (Linn.)	ล้มลุก
25	หญ้าเจ้าพิก			ล้มลุก
26	หญ้าตดหมา	กระพังโหม	<i>Paederia foetida</i> Linn.	ไม้เลื้อย
27	หญ้านิวหนู	หญ้าแห้วหมู	<i>Cyper rotundus</i> Linn.	ล้มลุก
28	หญ้าผากควาย	หญ้าปากควาย	<i>Dactyloctenium aegyptiaca</i> Willd., <i>Eleusine aegyptiaca</i> Desf.	ล้มลุก
29	หญ้าเมืองวาย	สาบเสือ	<i>Eupatorium odoratum</i> Linn.	ล้มลุก
30	หัวห้อย	บุงรอก	<i>Amorphophallus</i> sp.	ล้มลุก
31	หย่อมตีนหมา			ล้มลุก
32	สูงแดง	ละหุ่ง		ไม้พุ่ม

5. พืชสมุนไพรที่ขึ้นตามป่าและริมห้วย

ลำดับ	ชื่อท้องถิ่น	ชื่อสามัญ	ชื่อวิทยาศาสตร์	ประเภท
1	กาฝากขี้เหล็ก	กาฝาก		ไม้พุ่ม
2	กาฝากลมแล้ง	กาฝาก		ไม้พุ่ม
3	กาฝากสัก	กาฝาก		ไม้พุ่ม
4	กิบม้าดิน	กิบแรด. กูดหลวง		ล้มลุก
5	กิบม้าลม	กิบม้าลม	<i>Dischidia imbricata</i> Warb.	ล้มลุก
6	กล้วยตีบ	กล้วยตีบ		ล้มลุก
7	กล้วยโนน	กล้วยนวล		ล้มลุก
8	กอนมนาง			ไม้เลื้อย
9	กอโมก			ยืนต้น
10	กอสะป้าน	สะพ้านกิน	<i>Sambucus javanica</i> Reinw.	ไม้พุ่ม
11	กะสวย			ยืนต้น
12	กำกืด			ยืนต้น
13	ก้างป่าขาว			ยืนต้น
14	ก้างป่าแดง			ยืนต้น
15	กาจับหลัก			ยืนต้น
16	กาฝากลมแล้ง	กาฝาก		ไม้พุ่ม
17	กาฝากสัก	การฝาก		ไม้พุ่ม
18	กำสะลอง	กาสะลอง		ยืนต้น
19	กำหัวคำ	มะค่า		ยืนต้น
20	แกนฝาง			ยืนต้น
21	ไถ่กอม			ยืนต้น
22	กอมขม	กอมขม	<i>Picrasma javanica</i> Bl.	ยืนต้น
23	ข่อย	ข่อย	<i>Streblus asper</i> Lour.	ยืนต้น
24	ข่า	ข่า	<i>Alpinia galanga</i> (Linn.) Sw. <i>Alpinia officinarum</i> Hance.	ล้มลุก
25	ขางแดง			ยืนต้น
26	ขางปอย			ยืนต้น
27	ชิงแกลง			ล้มลุก
28	เขาหลอ			ยืนต้น
29	ควยงุน้อย	หญ้าพันงูขาว. พันงุน้อย	<i>Achyranthes asper</i> Linn. <i>A. bidentata</i> Blume.	ล้มลุก
30	ควยงูหลวง	หญ้าพันงูแดง	<i>Cyathula prostrata</i> (Linn.) Blume.	ล้มลุก
31	คราม	คราม	<i>Indigofera suffruticosa</i> Mill.	ไม้พุ่ม

ลำดับ	ชื่อท้องถิ่น	ชื่อสามัญ	ชื่อวิทยาศาสตร์	ประเภท
32	เค็ดเก่า			ยืนต้น
33	เค็ดน้ำ			ยืนต้น
34	เครือกรอกเมบ			ไม้เลื้อย
35	เครือเขายม			ไม้เลื้อย
36	เครือเขามวก			ไม้เลื้อย
37	เครือเขาหลง			ไม้เลื้อย
38	เครือคำ			ไม้เลื้อย
39	เครือหูกบ			ไม้เลื้อย
40	ไคร้หุ้มเสร็จ			ยืนต้น
41	ไคร้ฉนวน	ไคร้ฉนวน	<i>Homonoia riparia</i> Lour.	ยืนต้น
42	จะข่านจีน	สะต๋าน	<i>Piper ribesoides</i> Wall.	ไม้เลื้อย
43	จักโคลม			ล้มลุก
44	จำมั่ง			ยืนต้น
45	จำหัด			ยืนต้น
46	จำ			ยืนต้น
47	แจ่วคูก			ไม้เลื้อย
48	ดอกอาว			ล้มลุก
49	ดิงสมุท			ไม้พุ่ม
50	ดิงดำ	นระพูสีไทย	<i>Tacca chantrieri</i> Andre.	ล้มลุก
51	ดีดแล้ง			ยืนต้น
52	ดีหมี			ยืนต้น
53	เคื่อแก้ง			ยืนต้น
54	เคื่อหุ้มพร			ยืนต้น
55	เคื่อปอง			ยืนต้น
56	คองจี			ยืนต้น
57	คอง			ยืนต้น
58	คองกุ่ม			ล้มลุก
59	คองแดง			ยืนต้น
60	คองหลาก			ยืนต้น
61	คืบเต่าหน้อย	คืบเต่าหน้อย	<i>Polyalthia debilis</i> (Pierre) Finet & Gagnep.	ไม้พุ่ม
62	คืบเต่าหลวง	คืบเต่าใหญ่	<i>Diospyros ehretioides</i> Wall. ex G. Don.	ยืนต้น
63	คิ่ง	พลวง	<i>Dipterocarpus tuberculatus</i> Roxb	ยืนต้น
64	คูกว้าง			ไม้พุ่ม

ลำดับ	ชื่อท้องถิ่น	ชื่อสามัญ	ชื่อวิทยาศาสตร์	ประเภท
65	แตงเถื่อน			ไม้เลื้อย
66	บักกอก	มะกอก	<i>Spondias pinnata</i> Kurz. syn. <i>S. magifera</i> Willd	ยืนต้น
67	บักกอกเผือก			ยืนต้น
68	บักอนดา	ชิงชี	<i>Wallex</i> Moore.	ยืนต้น
69	บักอนหมาดำ			ยืนต้น
70	บักกิม			ยืนต้น
71	บักขามป้อม	มะขามป้อม	<i>Phyllanthus emblica</i> Linn.	ยืนต้น
72	บไฟปู่	มะไฟ	<i>Baccaurea sapida</i> Muell.	ยืนต้น
73	บักเอิก	ฝ้ายแป้ง	<i>Solanum erianthum</i> D. Don.	ไม้พุ่ม
74	บัวหอม			ล้มลุก
75	บอน	บอน	<i>Colocasia esculenta</i> (Linn.) Schott.	ล้มลุก
76	ปลีบัวดำ			ล้มลุก
77	ป้อแดง			ยืนต้น
78	ป้อสา	ป้อระสา	<i>Broussonetia papyrifera</i> (Linn.) Vent.	ยืนต้น
79	ปังกี			ยืนต้น
80	ป่าสะเปา			ยืนต้น
81	ปิ้งแดง			ไม้พุ่ม
82	ปิ้งสมุด			ไม้พุ่ม
83	ปัดบัวขาว	เจตมูลเพลิงขาว	<i>Plumbago zeylanica</i> Linn.	ยืนต้น
84	ปัดบัวแดง	เจตมูลเพลิงแดง	<i>Plumbago rosea</i> Linn.	ไม้พุ่ม
85	เป้าต๋องแตก	ต๋องแตก	<i>Baliospermum montanum</i> Muell.Arg. <i>B. axillare</i> Blume.	ไม้พุ่ม
86	เป้าเลือด	สบู่เลือด, บอระเพ็ดพุงช้าง	<i>Stephania rotunda</i> Lour., <i>S. venosa</i> (Bl.) Spreng.	ไม้เลื้อย
87	เป้าเนียง	กิ้งกกลางคง		ไม้เลื้อย
88	เป้าหน้อย			ยืนต้น
89	เป้าหลวง	เป้าหลวง	<i>Croton oblongifolius</i> Roxb.	ยืนต้น
90	ผงครอบ			ยืนต้น
91	ผักก้านสูง	ก้านเท็ง	<i>Colubrina longipes</i>	ไม้พุ่ม
92	ผักกูด	ผักกูด		ล้มลุก
93	ผักขึ้นก			ล้มลุก
94	ผักปู้ย่า	ผักปู้ย่า	<i>Caesalpinia mimosoides</i> Lamk.	ไม้พุ่ม
95	ผักส้ม			ล้มลุก
96	ผักหนาม	ผักหนาม		ล้มลุก

ลำดับ	ชื่อท้องถิ่น	ชื่อสามัญ	ชื่อวิทยาศาสตร์	ประเภท
97	ผีเสื้อหน้อย	ผีเสื้อหน้อย		ไม้พุ่ม
98	ฝางแดง			ยืนต้น
99	แฝก			ล้มลุก
100	พริกหน้อย			ล้มลุก
101	มะข่าง			ยืนต้น
102	มหาก้าน	มหากาฬ	<i>Gynura pseudochina DC. Var. hispida Thv.</i>	ล้มลุก
103	ไม้กอนมัน			ยืนต้น
104	ไม้ก้างแดง			ยืนต้น
105	ไม้กิ้ว			ยืนต้น
106	ไม้แก้ว			ยืนต้น
107	ไม้ชะงาว			ยืนต้น
108	ไม้ขี้คราก			ยืนต้น
109	ไม้จ้วง	สนเกี้ยว		ยืนต้น
110	ไม้รางจืด	ไผ่ราง	<i>Dendrocalamus strictus Nees</i>	ไผ่
111	ไม้คิมเคม			ยืนต้น
112	ไม้ตีนตั้ง	ตีนตั้ง	<i>Calycopteris floribunda Lamk.</i>	ไม้เลื้อย
113	ไม้บับ โกงกำ			ยืนต้น
114	ไม้บง	ไผ่บง	<i>Bambusa vulgaris Schrad</i>	ไผ่
115	ไม้เบา			ยืนต้น
116	ไม้สลิก			ยืนต้น
117	ไม้เหี้ย	ไผ่เหี้ย		ไผ่
118	รางเย็น			ยืนต้น
119	ล้มแล้ง	กวน.ราชพฤกษ์	<i>Cassia fistula Linn.</i>	ยืนต้น
120	ว่านร้องตอง			ล้มลุก
121	สะเดาป่า			ยืนต้น
122	ส้มป่อย	ส้มป่อย	<i>Acacia rugata Merr. eonoinna (Willd) DC.</i>	ไม้เลื้อย
123	สัก	<i>Tectona grandis Linn.</i>	ยืนต้น	
124	สารคำ			ยืนต้น
125	สารบิดคำ			ยืนต้น
126	สาระบิดค้อ			ยืนต้น
127	สีเสียด			ยืนต้น
128	หญ้าคา	หญ้าคา	<i>Imperata cylindrica (Linn.)</i>	ล้มลุก
129	หญ้าหลับมัน	ชุมเห็ดไทย		ไม้พุ่ม

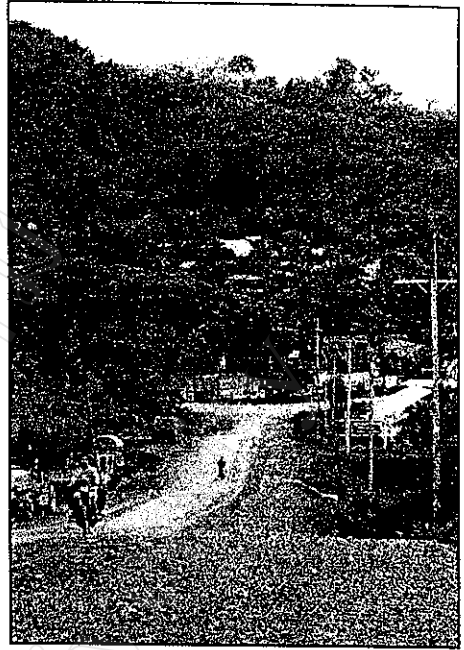
ลำดับ	ชื่อท้องถิ่น	ชื่อสามัญ	ชื่อวิทยาศาสตร์	ประเภท
130	หญ้าเครือคำ			ล้มลุก
131	หญ้าจำฬิก			ล้มลุก
132	หญ้าเง๋น่อง			ล้มลุก
134	หญ้าตดหมา	กระพังโหม	<i>Paederia foetida</i> Linn.	ไม้เลื้อย
135	หญ้าตดป่อง			ล้มลุก
136	หนาดคำ	หนาดเงิน		ไม้พุ่ม
137	หนามน้ำลัด			ไม้พุ่ม
138	หนามสีป้าย			ไม้พุ่ม
139	หนามสอน			ไม้พุ่ม
140	หวายขม	หวาย		ไม้เลื้อย
141	ข้อสะพายควายเครือ	ข้อสะพายควาย	<i>Sphenodesme pentandra</i> Jack.	ไม้เลื้อย
142	ข้อสะพายควายคัน			ยืนต้น
143	หัด	หัด		ยืนต้น
144	หัดถิ่น	หัดถิ่น		ยืนต้น
145	หัวห้อย	บุก	<i>Amorphophallus</i> sp.	ล้มลุก
146	หน้าโน			ยืนต้น
147	เหมียง	ซา		ยืนต้น
148	เหมือดคน	เหมือดคน	<i>Simplocos racemosa</i> Roxb.	ยืนต้น
149	หอมไก่	หอมไก่	<i>Chloranthus erectus</i> (Buch.-Ham.) Verdc.	ไม้พุ่ม

มหาวิทยาลัยเชียงใหม่
Chiang Mai University

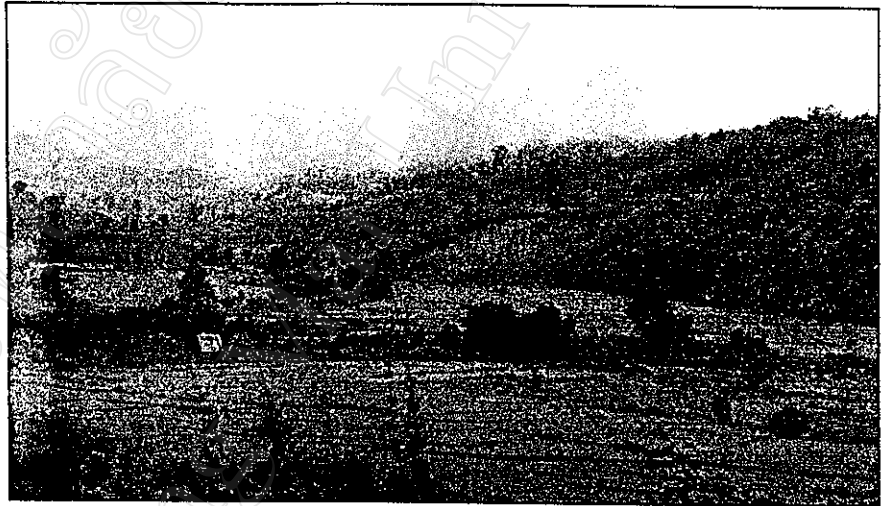
ภาคผนวก ก

รูปภาพประกอบ

สภาพหมู่บ้านปางหัด
อ.เวียงแก่น จ.เชียงราย

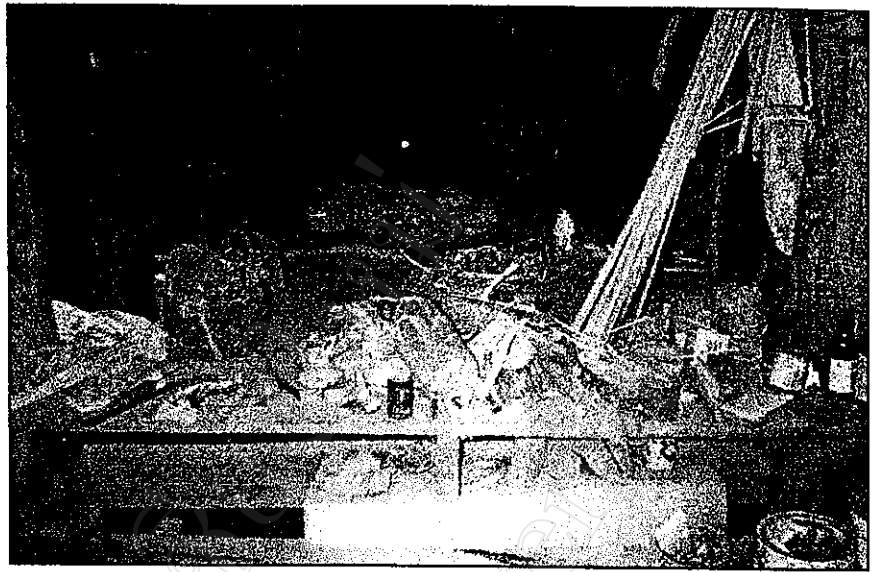


ภูมิทัศน์ของชุมชน



สมุนไพรรอบบ้าน

คลังยาสมุนไพรของ
หมอยาพื้นบ้าน



การเก็บสมุนไพร
ของหมอยาพื้นบ้าน



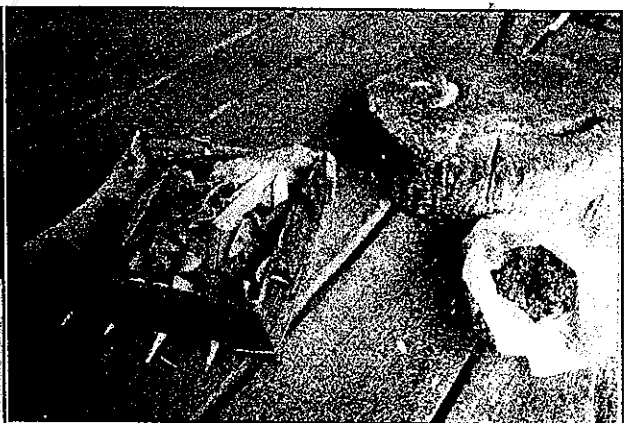
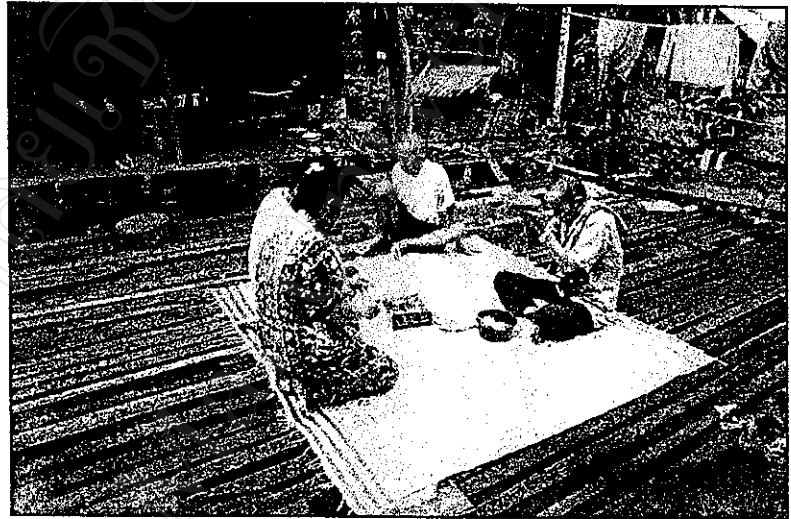
การตากสมุนไพรและ
การเก็บรักษาสมุนไพร
ของหมอยาพื้นบ้าน



พิธีรดน้ำดำหัว



พิธีกรรม
ส่งเคราะห์สี่บชะตา



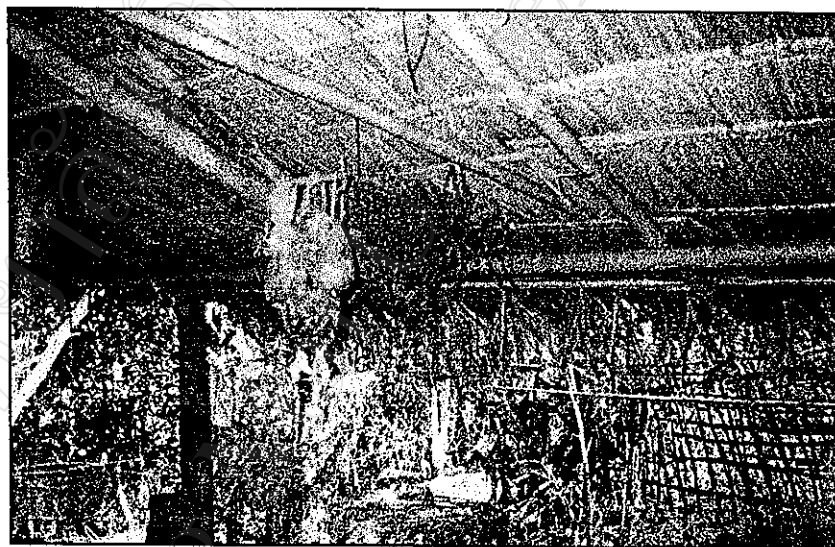
ตะตวงและเครื่องเซ่น

เลี้ยงทாயด้วยขันเทียน

การปรุงยา
ถูกกลอนสมุนไพร

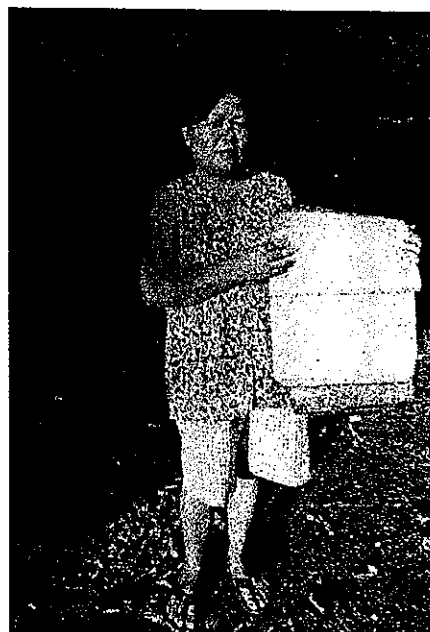


การเก็บรักษา
พันธุ์พืชและสมุนไพร



การรักษาพยาบาลด้วยการเป่า

ปั๊บน้ำพื้นบ้าน



ประวัติผู้ศึกษา

ชื่อ - สกุล	นายเสถียร ฉันทะ
วัน เดือน ปีเกิด	7 มีนาคม 2512
ประวัติการศึกษา	ประกาศนียบัตรเจ้าพนักงานสาธารณสุขชุมชน วิทยาลัยการสาธารณสุข จังหวัดพิษณุโลก 22 พฤศจิกายน 2534 สาธารณสุขศาสตรบัณฑิต (สาธารณสุข) มหาวิทยาลัยสุโขทัยธรรมาธิราช จังหวัดนนทบุรี 31 ตุลาคม 2537 สาธารณสุขศาสตรบัณฑิต (บริหารสาธารณสุข) มหาวิทยาลัยสุโขทัย ธรรมาธิราช จังหวัดนนทบุรี 28 ตุลาคม 2539 ศิลปศาสตรมหาบัณฑิต สาขาวิชาการจัดการมนุษย์กับสิ่งแวดล้อม มหาวิทยาลัยเชียงใหม่ 18 ตุลาคม 2542
ประวัติการทำงาน	นักวิชาการสาธารณสุข 5 โรงพยาบาลเวียงแก่น อำเภอเวียงแก่น จังหวัดเชียงราย นักวิจัยภาคสนาม ศูนย์ศึกษาความหลากหลายทางชีวภาพและภูมิปัญญา ท้องถิ่นเพื่อการพัฒนาที่ยั่งยืน คณะสังคมศาสตร์ มหาวิทยาลัยเชียงใหม่