

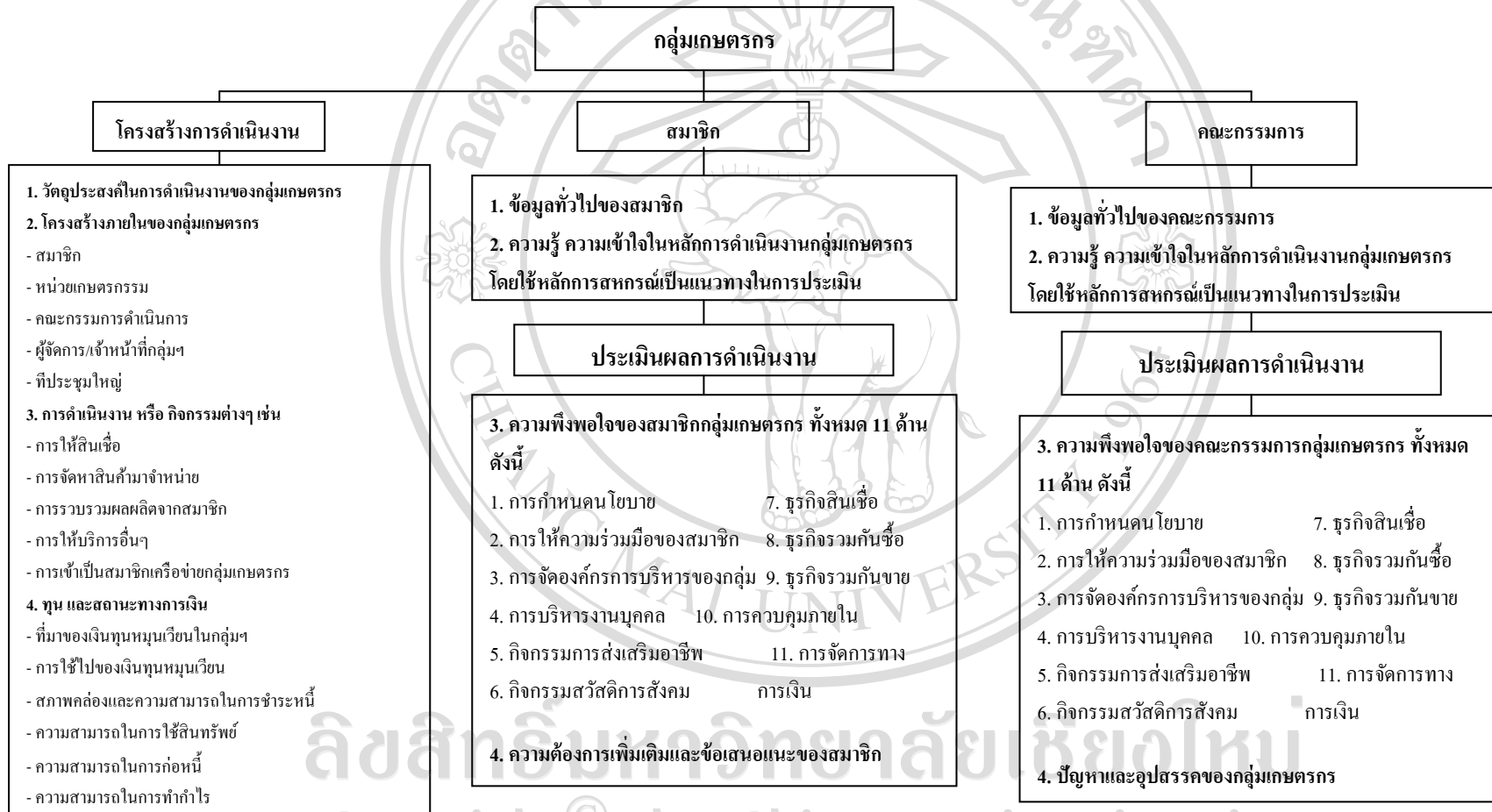
บทที่ 3

ระเบียบวิธีวิจัย

การประเมินการดำเนินการของกลุ่มเกษตรกรในอำเภอฝาง จังหวัดเชียงใหม่ มีวัตถุประสงค์ในการศึกษา 3 ประการ คือ 1) เพื่อศึกษาโครงสร้างการดำเนินงานในภาพรวมของกลุ่มเกษตรกรในอำเภอฝาง จังหวัดเชียงใหม่ 2) เพื่อประเมินความรู้ ความเข้าใจในหลักการดำเนินงานกลุ่มเกษตรกรของสมาชิกและคณะกรรมการกลุ่มเกษตรกร และ 3) เพื่อประเมินความพึงพอใจของสมาชิกและคณะกรรมการที่มีต่อการดำเนินงานของกลุ่มเกษตรกรในอำเภอฝาง จังหวัดเชียงใหม่ โดยผู้ศึกษาได้กำหนดวิธีวิจัยไว้ คือ กำหนดกรอบแนวคิด ประชากรและกลุ่มตัวอย่าง ข้อมูลและการรวบรวมเครื่องมือที่ใช้ในการรวบรวมข้อมูล และวิธีการศึกษา ซึ่งมีรายละเอียดดังต่อไปนี้

ลิขสิทธิ์มหาวิทยาลัยเชียงใหม่
Copyright© by Chiang Mai University
All rights reserved

3.1 กรอบแนวความคิด



แผนภาพที่ 3.1 แสดงกรอบแนวคิดในการวิจัย

3.2 ประชากรและกลุ่มตัวอย่าง

3.2.1 ประชากร

ในการศึกษา เรื่อง การประเมินผลการดำเนินการของกลุ่มเกษตรกรในอำเภอฝาง จังหวัดเชียงใหม่ ประชากรที่จะศึกษาคือ สมาชิกและคณะกรรมการกลุ่มเกษตรกรในอำเภอฝาง จำนวน 13 กลุ่ม ซึ่งประกอบด้วยกลุ่มเกษตรกรที่ได้มาตรฐาน 11 กลุ่ม และไม่ได้มาตรฐาน 2 กลุ่มซึ่งจำนวนสมาชิกและคณะกรรมการ และผลการจัดมาตรฐานของแต่ละกลุ่มแสดงดังตารางที่ 3.1

ตารางที่ 3.1 จำนวนของสมาชิกและคณะกรรมการ กลุ่มเกษตรกรในอำเภอฝาง จังหวัดเชียงใหม่ ปี 2553

ที่	ชื่อกลุ่มเกษตรกร	สมาชิก (คน)	คณะกรรมการ (คน)	มาตรฐาน
1	ทำนาแม่สุ่น	396	5	ผ่าน
2	ทำไร่โป่งน้ำร้อน	171	9	ผ่าน
3	ทำนาแม่คะ	59	5	ไม่ผ่าน
4	ทำไร่แม่คะ	53	5	ผ่าน
5	ทำสวนแม่คะ	77	5	ผ่าน
6	ทำไร่แม่ฮอน	150	5	ผ่าน
7	ทำนาแม่ข่า	189	5	ไม่ผ่าน
8	ทำสวนแม่ข่า	120	5	ผ่าน
9	ทำไร่แม่ข่า	192	5	ผ่าน
10	ทำไร่สันทราย	74	5	ผ่าน
11	ทำสวนเวียง	297	5	ผ่าน
12	ทำไร่เวียง	212	5	ผ่าน
13	ผู้เลี้ยงสัตว์แม่ข่า	32	7	ผ่าน
	รวม	2,022	71	

ที่มา : กลุ่มฐานข้อมูลสารสนเทศ ศูนย์สารสนเทศ กรมส่งเสริมสหกรณ์ (2553)

3.2.2 กลุ่มตัวอย่าง

ผู้ศึกษาเลือกตัวแทนจากกลุ่มเกษตรกรที่ได้มาตรฐาน 1 กลุ่ม จาก 11 กลุ่มคือกลุ่มเกษตรกรทำไร่โป่งน้ำร้อน เนื่องจากกลุ่มเกษตรกรทำไร่โป่งน้ำร้อนเคยได้รับรางวัลสถาบันเกษตรกรดีเด่นแห่งชาติประจำปี 2552 จากกระทรวงเกษตรและสหกรณ์ซึ่งถือว่าเป็นกลุ่มที่มีผลงานโดดเด่น น่าสนใจ มีสมาชิก 171 คน และคณะกรรมการ 9 คน และเลือกตัวแทนจากกลุ่มเกษตรกรที่ต่ำกว่ามาตรฐาน 1 กลุ่ม จาก 2 กลุ่ม คือ กลุ่มเกษตรกรทำนาแม่คะ เนื่องจาก กลุ่มเกษตรกรทำนาแม่คะมี

ความต้องการและยินดีที่จะให้มีการประเมินการดำเนินงานและรับทราบทัศนคติที่สมาชิกมีต่อกลุ่ม เพื่อการปรับปรุงและพัฒนาต่อไป มีสมาชิก 59 คน และคณะกรรมการ 5 คน ดังนั้นในการศึกษาครั้งนี้ จะใช้ตัวอย่างจาก สมาชิกและคณะกรรมการของกลุ่มเกษตรกร 2 กลุ่ม รวมทั้งหมด 244 คน โดยแสดงรายละเอียดดังต่อไปนี้

กลุ่มเกษตรกร	กลุ่มตัวอย่าง		
	สมาชิก	คณะกรรมการ	รวม
ทำไร่ไปงน้ำร้อน	171	9	180
ทำนาแม่คะ	59	5	64
รวม	230	14	244

3.3 ข้อมูลและการรวบรวม

ข้อมูลที่รวบรวมเพื่อใช้ในการศึกษาแบ่งออกเป็น 2 ประเภท ดังนี้

1. ข้อมูลปฐมภูมิ (Primary Data) รวบรวมจากสมาชิกและคณะกรรมการกลุ่มเกษตรกร ในอำเภอฝาง จังหวัดเชียงใหม่ ที่ใช้เป็นกลุ่มตัวอย่าง 2 กลุ่ม คือ กลุ่มเกษตรกรทำไร่ไปงน้ำร้อน และกลุ่มเกษตรกรทำนาแม่คะ โดยใช้แบบสอบถาม เกี่ยวกับข้อมูลทั่วไปของสมาชิกและคณะกรรมการกลุ่มเกษตรกร ความรู้ความเข้าใจในหลักการดำเนินงานกลุ่มเกษตรกร รวมทั้งความพึงพอใจที่มีต่อการดำเนินงานของกลุ่มเกษตรกร

2. ข้อมูลทุติยภูมิ (Secondary Data) เป็นข้อมูลที่ได้จากการศึกษาเอกสารของกลุ่มเกษตรกร ในอำเภอฝาง จังหวัดเชียงใหม่ ที่ใช้เป็นกลุ่มตัวอย่าง 2 กลุ่ม คือ กลุ่มเกษตรกรทำไร่ไปงน้ำร้อนและกลุ่มเกษตรกรทำนาแม่คะ ซึ่งได้รวบรวมไว้แล้ว ได้แก่ รายงานกิจการ ประจำปี 2554 รายงานทางการเงิน(งบการเงินปีบัญชีสิ้นสุด 2554) ข้อบังคับ ระเบียบที่กลุ่ม เกษตรกรถือใช้ รวมทั้ง ข้อมูลจากเอกสารสิ่งพิมพ์ ต่างๆจากหน่วยงานที่เกี่ยวข้องกับกลุ่มเกษตรกร ตำราและงานวิจัยที่เกี่ยวข้อง ตลอดจนการสืบค้นข้อมูลทางอินเทอร์เน็ต ผ่านเว็บไซต์ต่างๆที่เกี่ยวข้องกับประเด็นที่ศึกษา

3.4 เครื่องมือที่ใช้ในการเก็บรวบรวมข้อมูล

เครื่องมือที่ใช้ในการศึกษาครั้งนี้คือ แบบสอบถามปลายปิดและปลายเปิด โดยแบบสอบถามที่ใช้แบ่งออกเป็น 2 ชุด ซึ่งมีเนื้อหาในการสอบถามและสัมภาษณ์กลุ่มตัวอย่าง ดังนี้

ชุดที่ 1 แบบสอบถามสมาชิกกลุ่มเกษตรกร แบ่งออกเป็น 4 ตอน คือ

ตอนที่ 1 ข้อมูลทั่วไปของสมาชิกกลุ่มเกษตรกร เช่น เพศ อายุ สถานภาพสมรส การศึกษา อาชีพ รายได้ เหตุผลในการเข้าเป็นสมาชิกกลุ่มเกษตรกร และการทำกิจกรรมหรือธุรกิจกับกลุ่มเกษตรกร

ตอนที่ 2 ความรู้ ความเข้าใจ ในหลักการดำเนินงานของกลุ่มเกษตรกร โดยกลุ่มเกษตรกรได้ใช้หลักการสหกรณ์เป็นแนวทางในการดำเนินงาน ซึ่งหลักการสหกรณ์มีทั้งหมด 7 ข้อ คือ (1)การเปิดรับสมาชิกทั่วไป และด้วยความสมัครใจ (2) การควบคุมโดยสมาชิกตามหลักประชาธิปไตย (3) การมีส่วนร่วมทางเศรษฐกิจของสมาชิก (4) การปกครองตนเองและความเป็นอิสระ (5) การศึกษา การฝึกอบรม และสารสนเทศ (6) การร่วมมือกันระหว่างสหกรณ์ (7) ความเอาใจใส่ต่อชุมชน

ตอนที่ 3 ความพึงพอใจของสมาชิกที่มีต่อการดำเนินงานกลุ่มเกษตรกร เป็นการสอบถามเกี่ยวกับระดับความพึงพอใจในด้านต่างๆ 11 ด้าน คือ (1)การกำหนดนโยบายของกลุ่มเกษตรกร (2)การให้ความร่วมมือของสมาชิก (3)การจัดองค์การบริหารกลุ่มเกษตรกร (4) การบริหารงานบุคคล (5) กิจกรรมการส่งเสริมอาชีพ (6) กิจกรรมสวัสดิการสังคมและการพัฒนาคุณภาพชีวิต (7) ธุรกิจสินเชื่อ (8) ธุรกิจรวมกันซื้อ (9) ธุรกิจรวมกันขาย (10) การควบคุมภายใน และ (11) การจัดการทางการเงิน

ตอนที่ 4 ข้อมูลความต้องการเพิ่มเติมและข้อเสนอแนะของสมาชิกที่มีต่อการดำเนินงานของกลุ่มเกษตรกร

ชุดที่ 2 แบบสอบถามคณะกรรมการกลุ่มเกษตรกร แบ่งออกเป็น 4 ตอน คือ

ตอนที่ 1 ข้อมูลทั่วไปของคณะกรรมการกลุ่มเกษตรกร เช่น เพศ อายุ สถานภาพสมรส การศึกษา อาชีพ รายได้ และสถานภาพทางสังคม ตำแหน่งในกลุ่มเกษตรกร ระยะเวลาในการดำรงตำแหน่งคณะกรรมการ และผลตอบแทนแก่กรรมการ

ตอนที่ 2 ความรู้ ความเข้าใจ ในหลักการดำเนินงานของกลุ่มเกษตรกรของคณะกรรมการ โดยกลุ่มเกษตรกรได้ใช้หลักการสหกรณ์เป็นแนวทางในการดำเนินงาน ซึ่งหลักการสหกรณ์มีทั้งหมด 7 ข้อ คือ (1)การเปิดรับสมาชิกทั่วไป และด้วยความสมัครใจ (2) การควบคุมโดยสมาชิกตามหลักประชาธิปไตย (3) การมีส่วนร่วมทางเศรษฐกิจของสมาชิก (4) การปกครองตนเองและความเป็นอิสระ (5) การศึกษา การฝึกอบรม และสารสนเทศ (6) การร่วมมือกันระหว่างสหกรณ์ (7) ความเอาใจใส่ต่อชุมชน

ตอนที่ 3 ความพึงพอใจของคณะกรรมการที่มีต่อการดำเนินงานกลุ่มเกษตรกร เป็นการสอบถามเกี่ยวกับระดับความพึงพอใจในด้านต่างๆ 11 ด้าน คือ (1)การกำหนดนโยบายของ

กลุ่มเกษตรกร (2)การให้ความร่วมมือของสมาชิก (3)การจัดองค์การบริหารกลุ่มเกษตรกร (4)การบริหารงานบุคคล (5) กิจกรรมการส่งเสริมอาชีพ (6) กิจกรรมสวัสดิการสังคมและการพัฒนาคุณภาพชีวิต (7) ธุรกิจสินเชื่อ (8) ธุรกิจรวมกันซื้อ (9) ธุรกิจรวมกันขาย (10) การควบคุมภายใน และ (11) การจัดการทางการเงิน

ตอนที่ 4 ข้อมูลปัญหาและอุปสรรคในการดำเนินงานของกลุ่มเกษตรกร

3.5 วิธีการศึกษา

แยกตามวัตถุประสงค์ของการศึกษา ดังนี้

วัตถุประสงค์ที่ 1 ศึกษาโครงสร้างการดำเนินงานในภาพรวมของกลุ่มเกษตรกร ในอำเภอฝาง จังหวัดเชียงใหม่

ข้อมูลที่ใช้ในการศึกษา จะศึกษาจากข้อมูลทุติยภูมิเกี่ยวกับ โครงสร้างการดำเนินงานของกลุ่มเกษตรกรในอำเภอฝาง จังหวัดเชียงใหม่ ซึ่งจะใช้ข้อมูลในการศึกษาจากกลุ่มตัวอย่าง 2 กลุ่ม คือ กลุ่มเกษตรกรทำไร่ ไร่ไปงน้ำร้อนและกลุ่มเกษตรกรทำนาแม่คะ ประกอบด้วย วัตถุประสงค์ในการดำเนินงานกลุ่มเกษตรกร โครงสร้างภายในของกลุ่มเกษตรกร การดำเนินงานหรือกิจกรรม และสถานะทางการเงิน

วิธีการวิเคราะห์ข้อมูล ในส่วนของวัตถุประสงค์ในการดำเนินงาน โครงสร้างภายในของกลุ่มเกษตรกร การดำเนินงานหรือกิจกรรม และทุน จะใช้การพรรณนา ความและการวิเคราะห์โดยใช้สถิติเชิงพรรณนา (Descriptive Statistics) ได้แก่ ค่าเฉลี่ย (Mean) ความถี่ และร้อยละ (Percentage) ในส่วนของสถานะทางการเงินจะใช้การวิเคราะห์ด้วยอัตราส่วนทางการเงินดังนี้

$$1. \text{อัตราส่วนเงินทุนหมุนเวียน} = \frac{\text{สินทรัพย์หมุนเวียน}}{\text{หนี้สินหมุนเวียน}} \quad (\text{เท่า})$$

(Current Ratio)

$$2. \text{อัตราส่วนหนี้สินรวมต่อสินทรัพย์รวม} = \frac{\text{หนี้สินรวม}}{\text{สินทรัพย์รวม}} \quad (\text{เท่า})$$

(Debt to Total Asset Ratio)

$$3. \text{อัตราส่วนหนี้สินระยะสั้นต่อหนี้สินรวม} = \frac{\text{หนี้สินหมุนเวียน}}{\text{หนี้สินรวม}} \quad (\text{เท่า})$$

(Short-term Debt to Total Debt Ratio)

$$4. \text{อัตราส่วนหนี้สินระยะยาวต่อเงินลงทุนระยะยาว} = \frac{\text{หนี้สินไม่หมุนเวียน}}{\text{เงินลงทุนระยะยาว}} \quad (\text{เท่า})$$

(Long-term Debt to Total Capitalization)

5. อัตราส่วนความสามารถจ่ายดอกเบี้ย (Interest Coverage Ratio)	=	$\frac{\text{กำไรจากการดำเนินงาน}}{\text{ดอกเบี้ยจ่าย}}$	(เท่า)
6. กำไรสุทธิต่อหุ้น (Cash-flow per Share)	=	$\frac{\text{กำไรสุทธิ}}{\text{จำนวนหุ้นที่มี}}$	(บาท)
7. อัตราหมุนเวียนของเงินสด (Cash Turnover Ratio)	=	$\frac{\text{รายได้จากการขายสุทธิ}}{\text{เงินสดและรายการเทียบเท่าเงินสด}}$	(ครั้ง/ปี)
8. อัตราหมุนเวียนของลูกหนี้ (Receivable Turnover Ratio)	=	$\frac{\text{รายได้จากการขายเชื่อ}}{\text{ลูกหนี้ถัวเฉลี่ย}}$	(ครั้ง/ปี)
9. อัตราการหมุนเวียนของสินทรัพย์ถาวร (Fixed Asset Turnover Ratio)	=	$\frac{\text{รายได้จากการขายสุทธิ}}{\text{สินทรัพย์ถาวร}}$	(ครั้ง/ปี)
10. อัตราการหมุนเวียนของสินทรัพย์รวม (Total Asset Turnover Ratio)	=	$\frac{\text{รายได้จากการขายสุทธิ}}{\text{สินทรัพย์รวม}}$	(ครั้ง/ปี)
11. อัตราส่วนกำไรสุทธิ (Net Profit Margin Ratio)	=	$\frac{\text{กำไรสุทธิ}}{\text{รายได้จากการขายสุทธิ}} \times 100$	(%)
12. อัตราผลตอบแทนสินทรัพย์ (Return on Asset)	=	$\frac{\text{กำไรสุทธิ}}{\text{สินทรัพย์รวม}} \times 100$	(% ต่อปี)
13. อัตราผลตอบแทนจากส่วนของผู้ถือหุ้น (Return on Owner's Equity)	=	$\frac{\text{กำไรสุทธิ}}{\text{ส่วนของผู้ถือหุ้น}} \times 100$	(% ต่อปี)

วัตถุประสงค์ที่ 2 ประเมินความรู้ ความเข้าใจในหลักการดำเนินงานของกลุ่มเกษตรกรในอำเภอฝาง จังหวัดเชียงใหม่

ข้อมูลที่ใช้ในการศึกษา เก็บข้อมูลจากสมาชิกและคณะกรรมการกลุ่มเกษตรกรในอำเภอฝาง จากกลุ่มตัวอย่าง 2 กลุ่ม คือ กลุ่มเกษตรกรทำไร่ไป๋งน้ำร้อนและกลุ่มเกษตรกรทำนาแม่คะ โดยใช้แบบสอบถาม เกี่ยวกับข้อมูลทั่วไปของสมาชิกและคณะกรรมการกลุ่มเกษตรกร และข้อมูลเกี่ยวกับความรู้ ความเข้าใจในหลักการดำเนินงานของกลุ่มเกษตรกร ซึ่งแบบสอบถามได้แสดงรายละเอียดไว้แล้วในหัวข้อ 3.4 เครื่องมือที่ใช้ในการเก็บรวบรวมข้อมูล

วิธีการวิเคราะห์ข้อมูล ทำการวิเคราะห์ข้อมูลโดยใช้สถิติเชิงพรรณนา (Descriptive Statistics) ได้แก่ ค่าเฉลี่ย (Mean) และร้อยละ (Percentage) เพื่ออธิบายเชิงพรรณนา ในด้านความรู้ ความเข้าใจในหลักการดำเนินงานของกลุ่มเกษตรกรของสมาชิกและคณะกรรมการกลุ่มเกษตรกรในอำเภอฝาง จังหวัดเชียงใหม่ การประเมินค่าใช้วิธีกำหนดค่าคะแนนเป็น

ตอบ ถูกต้อง ได้คะแนน 1 คะแนน

ตอบ ผิด ได้คะแนน 0 คะแนน

โดยจะกำหนดเกณฑ์การประเมินผลจากค่าคะแนน

คะแนนเฉลี่ย

ระดับความรู้ ความเข้าใจ

9.00 – 10.00	ดีมาก
8.00 – 8.99	ดี
7.00 – 7.99	ปานกลาง
6.00 – 6.99	พอใช้
น้อยกว่า 6.00	น้อย

วัตถุประสงค์ที่ 3 ประเมินความพึงพอใจของสมาชิกและคณะกรรมการดำเนินการที่มีต่อการดำเนินงานของกลุ่มเกษตรกรในอำเภอฝาง จังหวัดเชียงใหม่

ข้อมูลที่ใช้ในการศึกษา เก็บข้อมูลจากสมาชิกและคณะกรรมการกลุ่มเกษตรกรในอำเภอฝาง จากกลุ่มตัวอย่าง 2 กลุ่ม คือกลุ่มเกษตรกรทำไร่ไป๋งน้ำร้อนและกลุ่มเกษตรกรทำนาแม่คะ โดยใช้แบบสอบถาม เกี่ยวกับความพึงพอใจของสมาชิกและคณะกรรมการดำเนินการที่มีต่อการดำเนินงานของกลุ่มเกษตรกร ซึ่งแบบสอบถามได้แสดงรายละเอียดไว้แล้วในหัวข้อ 3.4 เครื่องมือที่ใช้ในการเก็บรวบรวมข้อมูล

วิธีการวิเคราะห์ข้อมูล ทำการวิเคราะห์โดยใช้สถิติเชิงพรรณนา (Descriptive Statistics) ได้แก่ ค่าเฉลี่ย ความถี่ ร้อยละ เพื่ออธิบายเชิงพรรณนา ในด้านความพึงพอใจของสมาชิกและคณะกรรมการที่มีต่อการดำเนินงานกลุ่มเกษตรกรในอำเภอฝาง จังหวัดเชียงใหม่

แบบสอบถามเป็นแบบมาตราส่วนประเมินค่า 5 ระดับ (Rating scale) ตามแนวคิดของ Likert ในความพึงพอใจ มากที่สุด มาก ปานกลาง น้อย และน้อยที่สุด ดังนี้

ระดับความพึงพอใจ	คะแนน
มากที่สุด	5
มาก	4
ปานกลาง	3
น้อย	2
น้อยที่สุด	1

จากนั้นนำคะแนนที่ได้มาวิเคราะห์หาค่าเฉลี่ย แล้วแปลความหมาย โดยมีหลักเกณฑ์การแปลผล ดังนี้

คะแนนเฉลี่ย	ระดับความพึงพอใจ
4.51 – 5.00	มากที่สุด
3.51 – 4.50	มาก
2.51 – 3.50	ปานกลาง
1.51 – 2.50	น้อย
1.00 – 1.50	น้อยที่สุด

ลิขสิทธิ์มหาวิทยาลัยเชียงใหม่
Copyright© by Chiang Mai University
All rights reserved