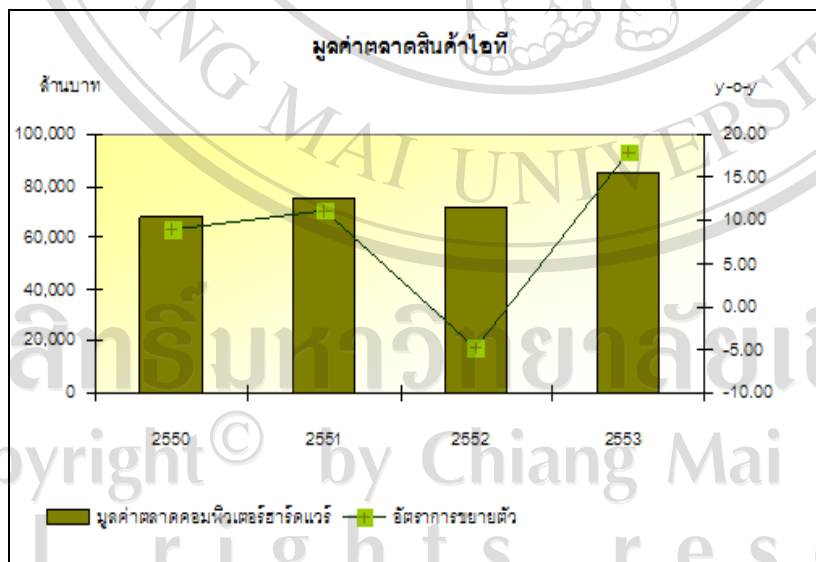


บทที่ 1

บทนำ

1.1 ที่มาและความสำคัญของปัญหา

ปัจจุบันนี้ เทคโนโลยีสารสนเทศและการสื่อสารมีความสำคัญเกี่ยวข้องกับการใช้ชีวิตประจำวันมากขึ้น เทคโนโลยีเพิ่มความสะดวกสบายให้แก่ชีวิตมนุษย์ ช่วยร่นระยะเวลาในการติดต่อสื่อสาร ช่วยผ่อนคลายและเพิ่มเวลาบันเทิงได้มากขึ้น ทั้งยังจะช่วยเสริมประสิทธิภาพในการทำงานให้มีความสะดวก รวดเร็ว ดังจะเห็นได้จากการเป็นเจ้าของโทรศัพท์มือถือ การใช้คอมพิวเตอร์ตั้งโต๊ะหรือคอมพิวเตอร์แล็ปท็อปกันมากขึ้น รวมไปถึงการขยายตัวของตลาดสินค้าไอที และมูลค่าตลาดคอมพิวเตอร์ฮาร์ดแวร์ที่มีสัดส่วนเพิ่มสูงขึ้นทุกปี ประเทศไทยเป็นหนึ่งในประเทศที่มีการเติบโตอย่างต่อเนื่องในด้านเทคโนโลยีสารสนเทศและการสื่อสาร จากภาพที่ 1.1 พบว่ามูลค่าตลาดสินค้าไอที ในประเทศไทยในปี 2550 มีมูลค่าตลาดสินค้าไอทีโดยประมาณ 65,000 ล้านบาท ซึ่งเติบโตขึ้นอย่างต่อเนื่องจนในปี 2553 มีมูลค่าตลาดสินค้าไอทีอยู่กว่า 85,000 ล้านบาท และมีแนวโน้มเติบโตขึ้นอย่างต่อเนื่อง

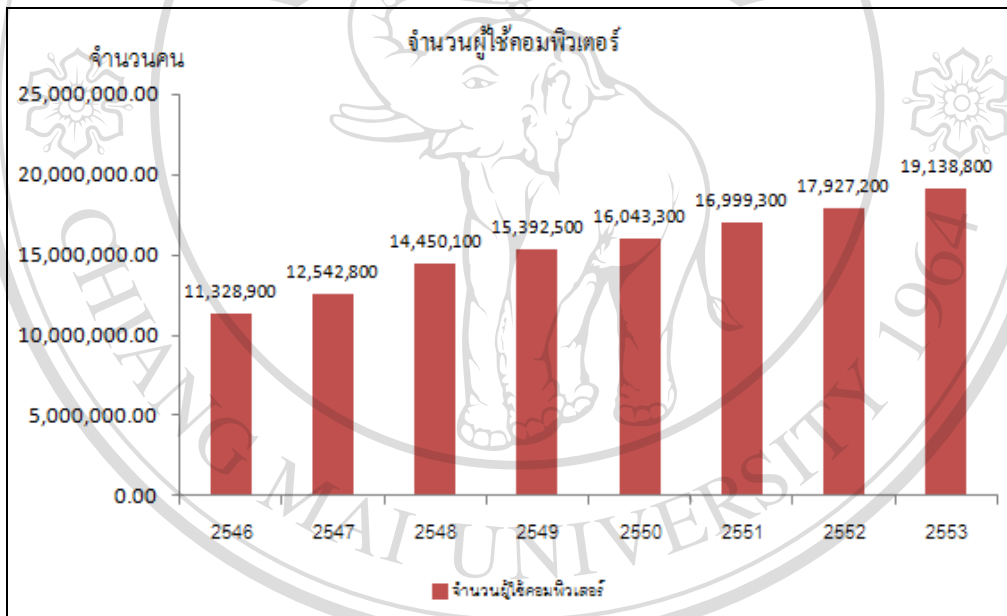


ที่มา: NECTEC และคาดการณ์โดยศูนย์วิจัยกสิกรไทย (2552)

ภาพที่ 1.1 แสดงมูลค่าตลาดสินค้าไอที พ.ศ. 2550-2553

คอมพิวเตอร์ เป็นหนึ่งในเทคโนโลยีสารสนเทศที่มีความสำคัญต่อชีวิตมากขึ้น ในทุกๆวัน มนุษย์ใช้คอมพิวเตอร์เพื่อกิจกรรมต่างๆไม่ว่าจะเป็น การทำงาน การติดต่อสื่อสาร การค้นคว้า การเรียนการสอน ความบันเทิง ฯลฯ กิจกรรมต่างๆนี้ อยู่ในทุกช่วงเวลาของชีวิตประจำวันไม่ว่าจะเป็น ตอนเช้า ตอนกลางวัน หรือแม้กระทั่งตอนกลางคืน

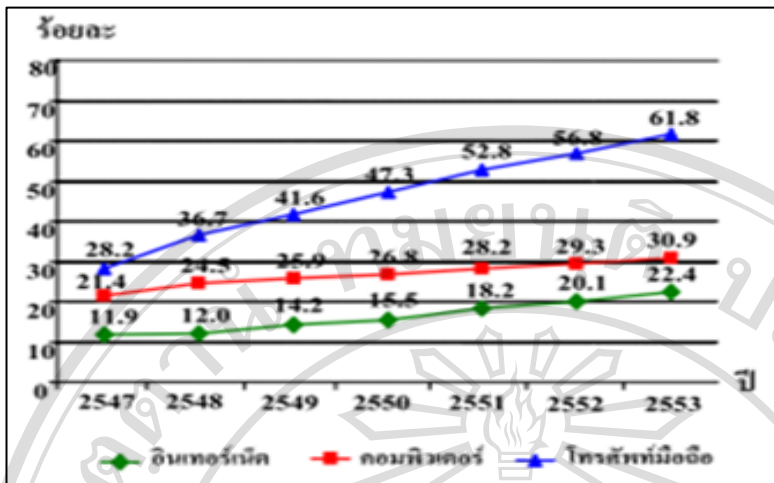
ข้อมูลของสำนักงานสถิติแห่งชาติตั้งแต่ปีพ.ศ. 2546 พบว่า จำนวนผู้ใช้คอมพิวเตอร์มีเพิ่มมากขึ้นทุกปี จากภาพที่ 1.2 ในปีพ.ศ.2546 มีจำนวนผู้ใช้คอมพิวเตอร์ 11.3 ล้านคน หรือคิดเป็นร้อยละ 17.2 ของจำนวนประชากร เพิ่มขึ้นเป็น 19.1 ล้านคน ในปีพ.ศ.2553 หรือคิดเป็นร้อยละ 30.9 ของจำนวนประชากร หรืออาจกล่าวได้ว่าในทุกๆปี จะมีประชากรที่ใช้คอมพิวเตอร์เพิ่มขึ้นโดยเฉลี่ยเกือบ 1 ล้านคน



ที่มา: สำนักงานสถิติแห่งชาติ (2554)

ภาพที่ 1.2 แสดงจำนวนผู้ใช้คอมพิวเตอร์ พ.ศ. 2546-2553

ขณะที่ในปีพ.ศ.2553 จากการสำรวจของสำนักงานสถิติแห่งชาติพบว่า ประเทศไทยมีจำนวนประชากรอายุ 6 ปีขึ้นไป ทั้งสิ้นประมาณ 61.9 ล้านคน ในภาพที่ 1.3 แสดงจำนวนผู้ใช้คอมพิวเตอร์ 19.1 ล้านคน หรือร้อยละ 30.9 ผู้ใช้อินเตอร์เน็ต 13.8 ล้านคน หรือร้อยละ 22.4 และผู้ใช้โทรศัพท์มือถือ 38.2 ล้านคน หรือร้อยละ 61.8



ที่มา: สำนักงานสถิติแห่งชาติ (2554)

ภาพที่ 1.3 แสดงร้อยละของประชากรอายุ 6 ปีขึ้นไปที่ใช้คอมพิวเตอร์ อินเทอร์เน็ต และ โทรศัพท์มือถือ พ.ศ. 2547-2553

นอกจากนี้ข้อมูลดังกล่าวสามารถจำแนกเป็นรายภาค ในตารางที่ 1.1 พบว่าในปีพ.ศ. 2553 ภาคที่มีจำนวนผู้ใช้คอมพิวเตอร์มากที่สุดในภาคตะวันออกเฉียงเหนือ คือคิดเป็นจำนวนผู้ใช้ร้อยละ 29.8 ของทั้งประเทศ โดยในภาคตะวันออกเฉียงเหนือมีประชากรทั้งสิ้น 21 ล้านคน มีจำนวนผู้ใช้คอมพิวเตอร์จำนวน 5.7 ล้านคน ขณะที่ในภาคเหนือ มีประชากร 11.3 ล้านคน มีจำนวนผู้ใช้คอมพิวเตอร์ 3.2 ล้านคน (สำนักงานสถิติแห่งชาติ, 2554)

ตารางที่ 1.1 แสดงจำนวนประชากร และ จำนวนผู้ใช้คอมพิวเตอร์ (หน่วย: พันคน)

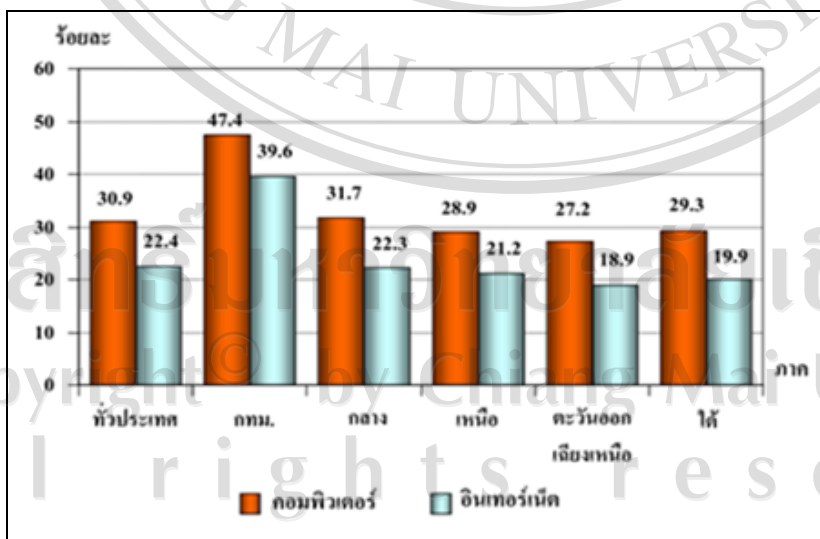
ภาค/ปีพ.ศ.		2549	2550	2551	2552	2553
กรุงเทพฯ	จำนวนประชากร	6,862.5	6,920.3	6,962	6,290.4	6,343.6
	จำนวนผู้ใช้คอมพิวเตอร์	2,516.8	2,573.8	2,823.7	2,877.8	3,004
ภาคกลาง	จำนวนประชากร	15,860.4	16,079.4	16,247.9	14,576.8	14,751.3
	จำนวนผู้ใช้คอมพิวเตอร์	3,827	4,070	4,267.5	4,344.1	4,682
ภาคเหนือ	จำนวนประชากร	11,708.7	11,688.9	11,673.7	11,287.5	11,355.7
	จำนวนผู้ใช้คอมพิวเตอร์	2,804.8	2,808	2,926.5	3,138.5	3,277

ตารางที่ 1.1 (ต่อ)

ภาค/ปีพ.ศ.		2549	2550	2551	2552	2553
ภาคตะวันออก เหนือ	จำนวนประชากร	22,015.7	22,110.6	22,174.5	20,835.4	21,000.6
	จำนวนผู้ใช้ คอมพิวเตอร์	4,264.6	4,566.1	4,829.6	5,275	5,704.5
ภาคใต้	จำนวนประชากร	8,894.5	9,000.9	9,079.7	8,311	8,445.7
	จำนวนผู้ใช้ คอมพิวเตอร์	1,979.2	2,025.4	2,152	2,291.8	2,471.3

ที่มา: สำนักงานสถิติแห่งชาติ (2554)

จากข้อมูลจำนวนประชากรอายุ 6 ปีขึ้นไปเมื่อจำแนกเป็นรายภาค ในภาพที่ 1.4 จะพบว่า กรุงเทพมหานครมีสัดส่วนผู้ใช้คอมพิวเตอร์และอินเทอร์เน็ตมากที่สุดคือ มีผู้ใช้คอมพิวเตอร์คิดเป็นร้อยละ 47.4 ของจำนวนประชากรในกรุงเทพมหานคร และผู้ใช้อินเทอร์เน็ต คิดเป็นร้อยละ 39.6 ของจำนวนประชากรในกรุงเทพมหานคร รองลงมาคือภาคกลางมีสัดส่วนผู้ใช้คอมพิวเตอร์ร้อยละ 31.7 ของจำนวนประชากรในภาคกลาง และผู้ใช้อินเทอร์เน็ตร้อยละ 22.3 ของจำนวนประชากรในภาคกลาง ส่วนภาคเหนือมีสัดส่วนผู้ใช้คอมพิวเตอร์คิดเป็นร้อยละ 28.9 ของจำนวนประชากรในภาคเหนือ และผู้ใช้อินเทอร์เน็ตร้อยละ 21.2 ของจำนวนประชากรในภาคเหนือ



ที่มา: สำนักงานสถิติแห่งชาติ (2554)

ภาพที่ 1.4 แสดงร้อยละของประชากรอายุ 6 ปีขึ้นไปที่ใช้คอมพิวเตอร์และ อินเทอร์เน็ต

จำแนกตามรายภาค ปี 2553

ในภาคเหนือที่ประกอบด้วย 17 จังหวัด จากตารางที่ 1.2 พบว่าในภาคเหนือมีประชากรทั้งสิ้น 11,355,670 คน พิจารณาเป็นผู้ใช้คอมพิวเตอร์ 3,276,993 คนหรือร้อยละ 28.9 ของจำนวนประชากร ผู้ใช้อินเทอร์เน็ต 2,406,755 คนหรือร้อยละ 21.2 ของจำนวนประชากร และผู้ใช้โทรศัพท์มือถือ 6,874,601 คนหรือร้อยละ 60.6 ของจำนวนประชากร โดยจังหวัดเชียงใหม่เป็นจังหวัดที่มีประชากรสูงที่สุดในภาคเหนือคือ 1,495,274 คน และยังเป็นจังหวัดที่มีผู้ใช้คอมพิวเตอร์ อินเทอร์เน็ต และโทรศัพท์มือถือมากที่สุดในภาคเหนือ คือ มีผู้ใช้คอมพิวเตอร์ 529,946 คน หรือคิดเป็นร้อยละ 35.4 ของจำนวนประชากร ผู้ใช้อินเทอร์เน็ต 418,350 คน คิดเป็นร้อยละ 43.3 ของจำนวนประชากร และมีผู้ใช้โทรศัพท์มือถือ 1,003,427 คน คิดเป็นร้อยละ 67.1 ของจำนวนประชากร ขณะที่รองลงมาคือจังหวัดเชียงราย และจังหวัดเพชรบูรณ์ตามลำดับ

ตารางที่ 1.2 แสดงจำนวนผู้ใช้คอมพิวเตอร์ อินเทอร์เน็ต และโทรศัพท์มือถือ ในภาคเหนือ จำแนกตามรายจังหวัด พ.ศ.2553 (หน่วย: คน)

	ภาค/จังหวัด	คอมพิวเตอร์	อินเทอร์เน็ต	โทรศัพท์มือถือ
เชียงใหม่	จำนวนประชากร	1,495,274		
	จำนวนผู้ใช้	529,946 (35.4)	418,350 (27.9)	1,003,427 (67.1)
ลำพูน	จำนวนประชากร	407,621		
	จำนวนผู้ใช้	121,110 (29.7)	90,586 (31.6)	256,713 (63)
ลำปาง	จำนวนประชากร	771,731		
	จำนวนผู้ใช้	251,705 (32.6)	186,040 (35.8)	486,603 (63)
อุตรดิตถ์	จำนวนประชากร	456,346		
	จำนวนผู้ใช้	127,624 (28)	98,448 (29.9)	277,362 (60.8)
แพร่	จำนวนประชากร	487,894		
	จำนวนผู้ใช้	148,017 (30.3)	113,521 (33.4)	308,546 (63.2)

ตารางที่ 1.2 (ต่อ)

ภาค/จังหวัด		คอมพิวเตอร์	อินเทอร์เน็ต	โทรศัพท์มือถือ
น่าน	จำนวนประชากร	460,824		
	จำนวนผู้ใช้	166,483 (36.1)	131,248 (44.6)	272,674 (59.2)
พะเยา	จำนวนประชากร	502,367		
	จำนวนผู้ใช้	139,960 (27.9)	98,086 (27)	312,467 (62.2)
เชียงราย	จำนวนประชากร	1,133,715		
	จำนวนผู้ใช้	341,517 (30.1)	256,499 (32.4)	656,495 (57.9)
แม่ฮ่องสอน	จำนวนประชากร	218,014		
	จำนวนผู้ใช้	49,679 (22.8)	36,549 (21.7)	89,885 (41.2)
กำแพงเพชร	จำนวนประชากร	668,898		
	จำนวนผู้ใช้	177,262 (26.5)	122,412 (24.9)	404,569 (60.5)
ตาก	จำนวนประชากร	490,272		
	จำนวนผู้ใช้	121,689 (24.9)	93,134 (25.3)	253,256 (51.7)
สุโขทัย	จำนวนประชากร	786,901		
	จำนวนผู้ใช้	139,071 (23.7)	100,856 (22.6)	343,197 (58.6)
พิษณุโลก	จำนวนประชากร	786,901		
	จำนวนผู้ใช้	209,615 (26.6)	145,152 (25.1)	505,333 (64.2)
พิจิตร	จำนวนประชากร	559,481		
	จำนวนผู้ใช้	143,425 (25.6)	95,453 (22.9)	336,208 (60.1)

ตารางที่ 1.2 (ต่อ)

	ภาค/จังหวัด	คอมพิวเตอร์	อินเทอร์เน็ต	โทรศัพท์มือถือ
เพชรบูรณ์	จำนวนประชากร	960,559		
	จำนวนผู้ใช้	278,901 (29)	189,829 (27.8)	564,027 (58.7)
ภาคเหนือ	จำนวนประชากร	11,355,670		
	จำนวนผู้ใช้	3,276,993 (28.9)	2,406,755 (29.8)	6,874,601 (60.5)

ที่มา: สำนักงานสถิติแห่งชาติ (2554)

หมายเหตุ ตัวเลขในวงเล็บแสดงร้อยละของผู้ใช้ในแต่ละจังหวัด

จากจำนวนผู้ใช้คอมพิวเตอร์ 19.1 ล้านคน ผู้ใช้อินเทอร์เน็ต 13.8 ล้านคน และผู้ใช้โทรศัพท์มือถือ 38.2 ล้านคน ในปีพ.ศ. 2553 โดยการใช้อินเทอร์เน็ตสามารถใช้งานได้ใน การรับส่งข้อมูล ค้นหาข้อมูล ดูหนังฟังเพลง แต่ในการเข้าถึงข้อมูลต่างๆ เหล่านั้นล้วนแล้วแต่จำเป็นต้องผ่านโปรแกรมค้นดูเว็บ ซึ่งโปรแกรมค้นดูเว็บ คือ โปรแกรมคอมพิวเตอร์ที่ผู้ใช้สามารถดูข้อมูลและโต้ตอบกับข้อมูลสารสนเทศที่จัดเก็บในหน้าเว็บที่สร้างด้วยภาษาเฉพาะ เช่น ภาษาเอชทีเอ็มแอล (HTML) ที่จัดเก็บไว้ที่ระบบบริการเว็บ หรือเว็บเซิร์ฟเวอร์ หรือระบบคลังข้อมูลอื่นๆ โดยโปรแกรมค้นดูเว็บเปรียบเสมือนเครื่องมือในการติดต่อกับเครือข่ายคอมพิวเตอร์ ขนาดใหญ่ที่เรียกว่าเวปต์ไวด์เว็บ โปรแกรมค้นดูเว็บนอกจากไว้ใช้ท่องเว็บไซต์ผ่านทางคอมพิวเตอร์แล้ว ในยุคปัจจุบันก็เริ่มมีบทบาทสำคัญบนอุปกรณ์ทั้ง โทรศัพท์มือถือ แท็บเล็ต และโทรทัศน์แบบ Smart TV ด้วย (netmarketshare.com, 2554)

เนื่องด้วยโปรแกรมค้นดูเว็บ คือ โปรแกรมที่เชื่อมต่อหน้าเว็บไซต์ทั่วโลกเข้ากับคอมพิวเตอร์ ส่วนตัวของผู้บริโภค จากข้อมูลข้างต้นพบว่า แนวโน้มผู้ใช้อินเทอร์เน็ตภายในประเทศไทย มีเพิ่มมากขึ้นดังจะเห็นได้จากจำนวนผู้ใช้บริการอินเทอร์เน็ตมีมากขึ้น การแข่งขันการให้บริการอินเทอร์เน็ตจากหลายบริษัท รวมไปถึงการปรับปรุงบริการ โดยการเพิ่มความเร็วอินเทอร์เน็ต ปรับราคาให้เหมาะสมแก่ผู้บริโภคมากขึ้น รวมไปถึงเพิ่มเครือข่าย ขยายฐานลูกค้ามากขึ้น ซึ่งแนวโน้มทั้งหมดนี้ย่อมส่งผลต่อการใช้โปรแกรมค้นดูเว็บ ซึ่งจะทำให้เกิดการใช้บริการเพิ่มมากขึ้น เพราะการจะเข้าไปชมเว็บไซต์ต่าง ๆ นั้น จำเป็นต้องมีโปรแกรมค้นดูเว็บ เพื่อให้เข้าถึงเว็บไซต์ต่างๆ เหล่านั้น

ในปัจจุบันโปรแกรมค้นดูเว็บหรือ Web Browser มีมากมายหลายยี่ห้อจากผู้ผลิตหลายราย มีการปรับปรุงตัวโปรแกรมเพื่อให้สอดคล้องกับวิธีการใช้งานของผู้ใช้คอมพิวเตอร์และอินเทอร์เน็ตยุคใหม่ การแข่งขันของผู้ผลิตโปรแกรมค้นดูเว็บนั้น มีทั้งการปรับความเร็วในการเข้าถึงเว็บไซต์ต่างๆ การปรับปรุงขนาดเนื้อที่ที่ต้องใช้ในการติดตั้งตัวโปรแกรมกับคอมพิวเตอร์ การเสริมฟังก์ชันการใช้งานต่างๆ เพื่อเพิ่มลูกเล่นในการเข้าเว็บไซต์ รวมไปถึงการรองรับภาษาต่างๆ หรือการเปิดให้ดาวน์โหลดฟรี เป็นต้น โปรแกรมค้นดูเว็บมีมากมายหลายยี่ห้อ และแต่ละโปรแกรมมีที่มาที่แตกต่างกัน ดังต่อไปนี้

Internet Explorer ผลิตโดยบริษัทไมโครซอฟท์ เป็นโปรแกรมค้นดูเว็บที่มีผู้ใช้งานมากที่สุดในโลก สาเหตุหนึ่งเนื่องมาจาก Internet Explorer นั้นถูกคิดตั้งมาพร้อมกับระบบปฏิบัติการ Windows ทำให้ผู้บริโภคส่วนใหญ่หลีกเลี่ยงไม่ได้ Internet Explorer เปิดตัวครั้งแรกในปี พ.ศ. 2538 โดยมาพร้อมกับ ไมโครซอฟท์พลัสของวินโดวส์ 95 โดยในครั้งหนึ่ง Internet Explorer เคยมีส่วนแบ่งในตลาดเว็บเบราว์เซอร์ถึง 95% ปัจจุบัน Internet Explorer ได้รับการพัฒนาเป็นเวอร์ชันที่ 10 โดยเปิดตัวในเดือนเมษายน พ.ศ. 2554

Mozilla Firefox จากทีมผู้ผลิต มูลนิธิ Mozilla เปิดตัวครั้งแรกในปีพ.ศ. 2547 โดยปัจจุบันถือว่าเป็นโปรแกรมค้นดูเว็บที่มีผู้ใช้งานเป็นอันดับสองของโลก รองจาก Internet Explorer เวอร์ชันล่าสุดของ Firefox อยู่ที่เวอร์ชัน 4 เปิดตัวในเดือนมีนาคม พ.ศ. 2554 จุดเด่นของไฟร์ฟอกซ์ คือมีขนาดไฟล์ที่เล็ก การเปิดให้ใช้งานได้ฟรี มีระบบรักษาความปลอดภัยที่ดี รวมไปถึงผู้ใช้แต่ละคนสามารถพัฒนามาเป็นของตัวเองได้

Google Chrome ของบริษัท Google บริษัทยักษ์ใหญ่ในด้านเสิร์ชเอนจินของโลก โดยโครมเป็นโปรแกรมค้นดูเว็บแบบโอเพ่นซอร์ซ หรือใช้งานได้ฟรี ซึ่งโครมเปิดตัวครั้งแรกในปี 2008 ขณะที่ปัจจุบันออกเวอร์ชัน 10 ในเดือนมีนาคม 2011 จุดเด่นของโครมคือ มีขนาดเล็ก ใช้งานได้ฟรี และที่สำคัญมีการเชื่อมต่อกับเสิร์ชเอนจินอย่างกูเกิล เจ้าของโครมนั่นเอง และเข้าสู่เว็บไซต์ได้อย่างรวดเร็ว

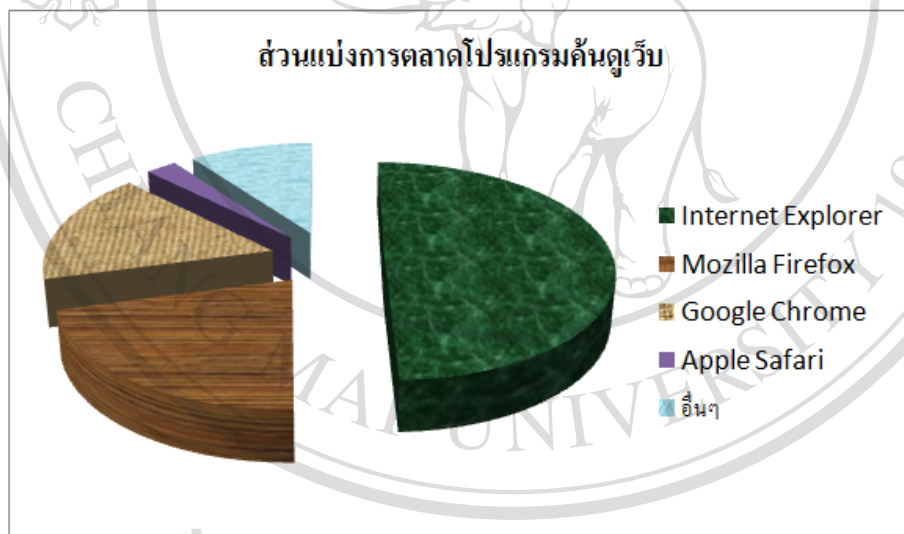
Opera ถูกพัฒนาโดยบริษัทโอเปร่า ประเทศนอร์เวย์ ปัจจุบันโอเปร่าเป็นผู้นำตลาดในของโปรแกรมค้นดูเว็บที่ถูกติดตั้งในโทรศัพท์มือถือ และพีดีเอ โอเปร่าเปิดตัวครั้งแรกในปี 1996 เวอร์ชันปัจจุบันคือเวอร์ชัน 11.10 เปิดตัวในเดือนเมษายน 2554 จุดเด่นของโอเปร่าคือ ให้เปิดใช้งานได้ฟรี

Safari คือโปรแกรมค้นดูเว็บที่พัฒนาโดยบริษัท Apple Computer ถูกคิดตั้งมาพร้อมกับเครื่องคอมพิวเตอร์ระบบปฏิบัติการ Mac OS X เปิดตัวครั้งแรกในปีพ.ศ. 2546 ปัจจุบันออกเวอร์ชัน 5.0.3

ในเดือนพฤศจิกายน พ.ศ. 2553 จุดเด่นของ Safari คือ เข้าหน้าเว็บไซต์ได้เร็ว รองรับ JavaScript เร็วกว่าโปรแกรมค้นคว้าเว็บอื่นๆ กำจัดไวรัสและสปายแวร์ต่างๆ ได้ดี

Plawan Browser เป็นโปรแกรมค้นคว้าเว็บที่ผลิตด้วยคนไทย เพื่อคนไทยได้ใช้งานอินเทอร์เน็ตได้อย่างสะดวกและปลอดภัย จุดเด่นของ Plawan Browser คือ รองรับภาษาไทยได้ดี มีความปลอดภัยต่อเด็กและเยาวชน มีโปรแกรมพจนานุกรมติดตั้งพร้อมกับโปรแกรมค้นคว้าเว็บในตัว Plawan เปิดให้ใช้บริการได้ฟรี โดยเวอร์ชันล่าสุดคือเวอร์ชัน 1.1

จากข้อมูลของเว็บไซต์ Marketshare ที่ทำการสำรวจในเดือนตุลาคม 2554 พบว่า ส่วนแบ่งตลาดของโปรแกรมค้นคว้าเว็บเมื่อนับรวมทั้งเดสก์ท็อป และอุปกรณ์พกพา ผู้นำส่วนแบ่งตลาดคือ Internet Explorer จากบริษัทไมโครซอฟท์ มีส่วนแบ่งตลาดที่ 49.6% รองลงมาคือ Firefox 21.2% Chrome 16.6% Safari 2.55% ตามลำดับ ในขณะที่เดียวกับ เว็บเบราว์เซอร์ที่มีการเติบโตมากที่สุดเมื่อเทียบกับช่วงเดือนกันยายนคือ Chrome เพิ่มขึ้น 1.42% (ผู้จัดการออนไลน์, 2554)



ที่มา: ผู้จัดการออนไลน์ (2554)

ภาพที่ 1.5 แสดงส่วนแบ่งการตลาดโปรแกรมค้นคว้าเว็บ พ.ศ. 2554

จากที่กล่าวมาข้างต้น พอสรุปได้ว่า ในปัจจุบันเทคโนโลยีมีการก้าวล้ำมากกว่ายุคสมัยก่อนมาก การใช้อินเทอร์เน็ตได้เข้ามาเป็นส่วนหนึ่งในชีวิตประจำวัน และในการที่จะเข้าชมเว็บไซต์ต่าง ๆ นั้นย่อมต้องผ่านโปรแกรมค้นคว้าเว็บ ส่งผลให้เกิดผู้ผลิตโปรแกรมค้นคว้าเว็บ เพื่อเพิ่มความหลากหลายรองรับการใช้งานอื่นๆ เพิ่มความสะดวกรวดเร็ว ในการใช้งาน โดยผู้บริโภคนในประเทศต่าง ๆ รวมถึงประเทศไทย มีแนวโน้มการใช้งานคอมพิวเตอร์และอินเทอร์เน็ตมากขึ้น ซึ่งทำให้เกิดการแข่งขันในการแย่งชิงส่วนแบ่งการตลาดของโปรแกรมค้นคว้าเว็บจากผู้ผลิต ดังนั้น ผู้วิจัยจึงมีความ

ประสงค์ที่จะศึกษาเพื่อทราบถึงปัจจัยที่มีผลต่อพฤติกรรมการเลือกใช้โปรแกรมค้นหาเว็บไซต์ของผู้บริโภคในจังหวัดเชียงใหม่ และเพื่อให้ทราบถึงพฤติกรรมและความพึงพอใจต่อโปรแกรมค้นหาเว็บไซต์ โดยเก็บรวบรวมข้อมูลจากประชาชนในอำเภอเมือง จังหวัดเชียงใหม่ นำมาวิเคราะห์หาข้อสรุป ข้อเสนอแนะ และประกอบการพิจารณาเลือกใช้โปรแกรมค้นหาเว็บไซต์ของผู้บริโภคในจังหวัดเชียงใหม่ เพื่อผู้ที่สนใจหรือหน่วยงานที่เกี่ยวข้องสามารถนำข้อมูลที่ได้นี้ไปใช้ เป็นประโยชน์ในการประกอบการพิจารณาใช้โปรแกรมค้นหาเว็บไซต์ หรือโปรแกรมเมอร์ชาวไทยที่ต้องการสร้างสรรค์ และปรับปรุงโปรแกรมค้นหาเว็บไซต์ให้เข้าถึงความพึงพอใจของผู้บริโภคให้มากที่สุด

1.2 วัตถุประสงค์ของการวิจัย

1.2.1 เพื่อศึกษาถึงพฤติกรรมการใช้โปรแกรมค้นหาเว็บไซต์ของผู้บริโภคในจังหวัดเชียงใหม่

1.2.2 เพื่อศึกษาปัจจัยที่มีผลต่อการเลือกใช้โปรแกรมค้นหาเว็บไซต์ของผู้บริโภคในจังหวัดเชียงใหม่

1.2.3 เพื่อศึกษาถึงความพึงพอใจในการใช้โปรแกรมค้นหาเว็บไซต์ของผู้บริโภคในจังหวัดเชียงใหม่

1.3 ประโยชน์ที่คาดว่าจะได้รับจากการศึกษา

1.3.1 ทำให้ทราบถึงพฤติกรรมและปัจจัยในด้านต่างๆ ทั้งปัจจัยส่วนประสมทางการตลาด รวมถึงปัจจัยส่วนบุคคลของผู้บริโภคที่มีผลต่อการตัดสินใจเลือกใช้โปรแกรมค้นหาเว็บไซต์ รวมถึงทราบความพึงพอใจของผู้บริโภคในอำเภอเมืองจังหวัดเชียงใหม่ ในการใช้โปรแกรมค้นหาเว็บไซต์

1.3.2 ผู้ที่สนใจหรือหน่วยงานที่เกี่ยวข้องสามารถนำข้อมูลที่ได้นี้ไปใช้ เพื่อเป็นประโยชน์ในการประกอบการพิจารณาใช้โปรแกรมค้นหาเว็บไซต์ หรือโปรแกรมเมอร์ชาวไทยที่ต้องการสร้างสรรค์ และปรับปรุงโปรแกรมค้นหาเว็บไซต์ให้เข้าถึงความพึงพอใจของผู้บริโภคให้มากที่สุด

1.4 ขอบเขตการศึกษา

การศึกษาครั้งนี้เป็นการศึกษาเกี่ยวกับพฤติกรรม ปัจจัยส่วนบุคคลและปัจจัยส่วนประสมทางการตลาดที่มีผลต่อการเลือกใช้โปรแกรมค้นหาเว็บไซต์ และความพึงพอใจของผู้บริโภคที่ใช้โปรแกรมค้นหาเว็บไซต์ ในอำเภอเมือง จังหวัดเชียงใหม่ โดยการเก็บรวบรวมข้อมูลด้วยแบบสอบถาม คัดเลือกเฉพาะผู้ที่ใช้งานโปรแกรมค้นหาเว็บไซต์ ในช่วงเดือน มกราคม 2555 จำนวน 400 ราย

1.5 นิยามศัพท์

อินเทอร์เน็ต (Internet) หมายถึง เครือข่ายคอมพิวเตอร์ขนาดใหญ่ที่เชื่อมต่อกันทั่วโลก โดยมีมาตรฐานการรับส่งข้อมูลระหว่างกันเป็นหนึ่งเดียว ซึ่งคอมพิวเตอร์แต่ละเครื่องสามารถรับส่งข้อมูลในรูปแบบต่างๆ ได้หลายรูปแบบ เช่น ตัวอักษร ภาพ กราฟิก และเสียงได้ รวมทั้งสามารถค้นหาข้อมูลจากที่ต่างๆ ได้อย่างรวดเร็วในยุคสังคมข่าวสารข้อมูลดังทุกวันนี้การสื่อสารรูปแบบต่างๆ ถูกพัฒนาขึ้นให้มนุษย์สื่อสารถึงกันง่ายและสะดวกที่สุด การสื่อสารถึงกันด้วยคำพูดผ่านทางโทรศัพท์ย่อมไม่เพียงพออีกต่อไป เราต้องการมากกว่านั้น เช่น ภาพ เสียง และข้อความ ตัวอักษร รวมทั้งข้อมูลคอมพิวเตอร์ ซึ่งอินเทอร์เน็ตสามารถเข้าถึงได้ในขณะนี้ เมื่อเชื่อมต่อเครือข่ายอินเทอร์เน็ต

การเชื่อมต่ออินเทอร์เน็ต หมายถึง การเชื่อมต่ออินเทอร์เน็ตกับเครื่องคอมพิวเตอร์ (แบบตั้งโต๊ะและแบบกระเป๋าหิ้ว) ที่มีไว้ครอบครองในครัวเรือนนั้นๆ โดยไม่คำนึงว่าสิทธิการใช้อินเทอร์เน็ตได้มาด้วยวิธีใด เช่น เสียเงินสมัครเป็นสมาชิกกับผู้ให้บริการอินเทอร์เน็ต หรือได้รับสิทธิต่อเข้าใช้อินเทอร์เน็ตผ่านระบบของสถาบันการศึกษา หรือที่ทำงาน เป็นต้น แบ่งเป็น 2 ประเภทได้แก่ อินเทอร์เน็ตความเร็วสูง และอินเทอร์เน็ตความเร็วต่ำ

โปรแกรมค้นดูเว็บ หรือ เว็บเบราว์เซอร์ (web browser) หมายถึง ซอฟต์แวร์หรือโปรแกรมคอมพิวเตอร์ ที่ผู้ใช้สามารถดูข้อมูลและโต้ตอบกับข้อมูลสารสนเทศที่จัดเก็บในหน้าเว็บที่สร้างด้วยภาษาเฉพาะ เช่น ภาษาเอชทีเอ็มแอล (HTML) ที่จัดเก็บไว้ที่ระบบบริการเว็บหรือเว็บเซิร์ฟเวอร์หรือระบบคลังข้อมูลอื่นๆ โดยโปรแกรมค้นดูเว็บเปรียบเสมือนเครื่องมือในการติดต่อกับเครือข่ายคอมพิวเตอร์ขนาดใหญ่ที่เรียกว่าเว็ลด์ไวด์เว็บ โดยในปัจจุบัน โปรแกรมค้นดูเว็บหรือ Web Browser มีมากมายหลายยี่ห้อจากผู้ผลิตหลายราย ไม่ว่าจะเป็น Internet Explorer ของบริษัท Microsoft, Mozilla Firefox ผลิตโดยมูลนิธิ Mozilla, Google Chrome ของบริษัท Google, Opera, Safari ของบริษัท Apple และ Plawan จากผู้ผลิตสัญชาติไทย