

บทที่ 4

ข้อมูลพื้นฐานของกิจกรรมการดำน้ำดูปะการังในอุทยานแห่งชาติหาดเจ้าไหม

4.1 สถานที่ตั้ง อาณาเขต และสภาพทางกายภาพ

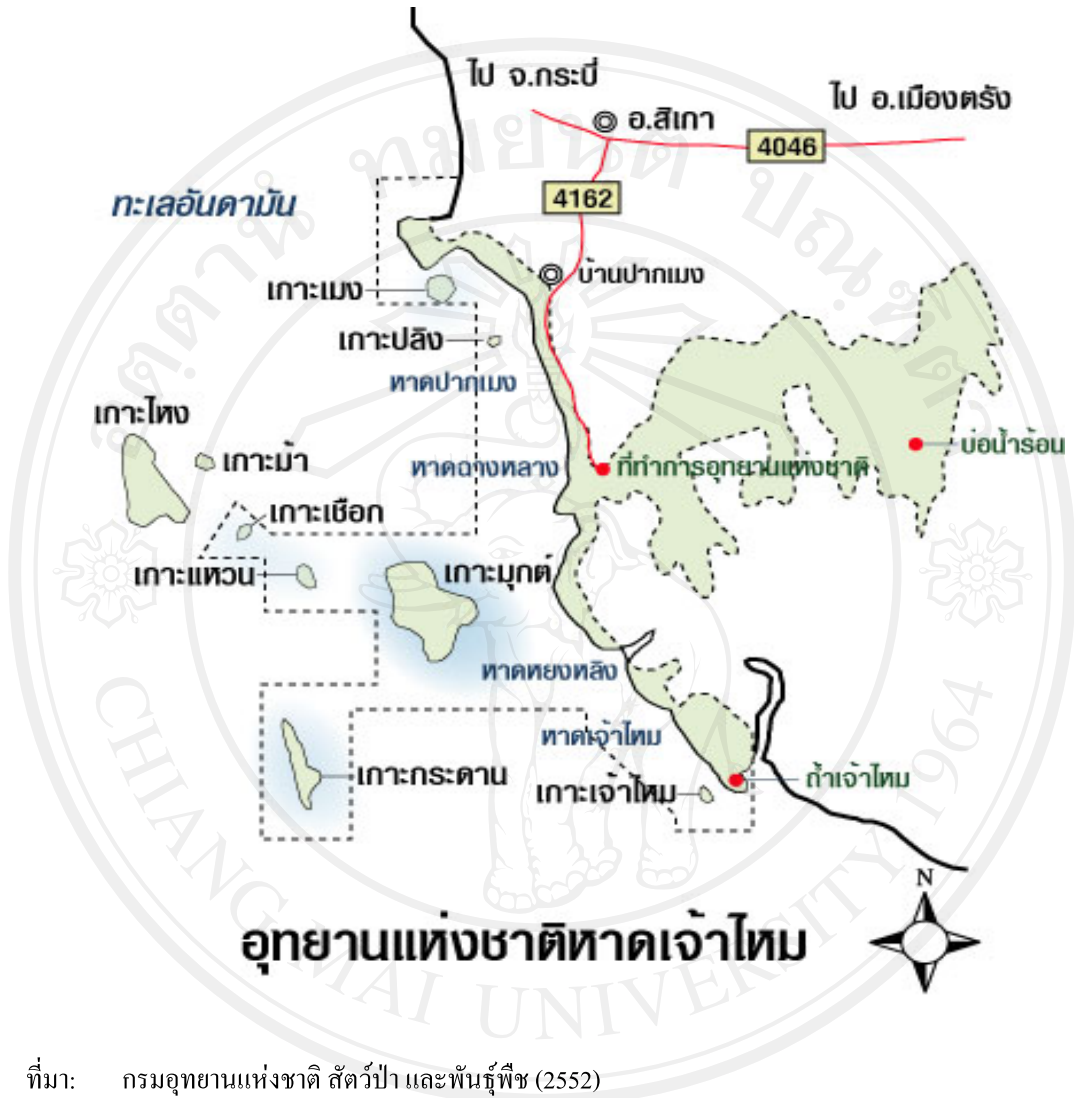
อุทยานแห่งชาติหาดเจ้าไหมนับเป็นแหล่งท่องเที่ยวทางทะเลที่มีชื่อเสียงที่สุดในจังหวัดตรัง ซึ่งอยู่ติดแถบทางทะเลอันดามันตอนล่าง มีอาณาเขตครอบคลุมพื้นที่ 2 อำเภอ คือ อำเภอสีเกาและอำเภอกันตัง ประกอบด้วยป่าชายเลน หาดทรายขาว แนวปะการัง เกาะแก่ง มีหาดทรายขาวนวลเรียวยาวไปตามผืนแผ่นดินกว่า 20 กิโลเมตร รวมพื้นที่ภายในอุทยานแห่งชาติหาดเจ้าไหมมีทั้งหมดประมาณ 144,292.35 ไร่ หรือ 230.87 ตารางกิโลเมตร

4.1.1 ลักษณะภูมิประเทศ

อุทยานแห่งชาติหาดเจ้าไหมตั้งอยู่ระหว่างเส้นรุ้งที่ 7 องศา 17 ลิปดา - 7 องศา 32 ลิปดาเหนือ และเส้นแวงที่ 99 องศา 13 ลิปดา - 99 องศา 29 ลิปดา จากรูปที่ 1 แสดงแผนที่อุทยานแห่งชาติหาดเจ้าไหม โดยอุทยานมีอาณาเขตทิศเหนือจดเขาของจันท์ อำเภอกันตัง คลองเมง และคลองลำยาวตำบลไม้ฝาด อำเภอสีเกา จังหวัดตรัง ทิศใต้จดทะเลอันดามัน เกาะลิบง และปากน้ำกันตัง ทิศตะวันออกจดควนดินแดง ควนเม็ดจูน ควนลู และควนแดง ทิศตะวันตกจดทะเลอันดามัน เกาะไหง เกาะม้าของอุทยานแห่งชาติหมู่เกาะลันตา จังหวัดกระบี่

พื้นที่ของอุทยานแห่งชาติหาดเจ้าไหมสามารถแบ่งออกได้เป็น 2 ส่วน ได้แก่ พื้นที่ดินชายฝั่งทะเล รวมทั้งเกาะมุกด์ เกาะกระดาน เกาะแหวน เกาะเชือก เกาะเมง เกาะปลิง และเกาะเจ้าไหม บริเวณชายฝั่งนี้ประกอบด้วยเขาหินปูนสูงชัน ทางตอนเหนือด้านตะวันออกมีเทือกเขาของจันท์ เทือกเขาควนเม็ดจูน เทือกเขาควนแดง เป็นต้น ซึ่งเป็นแหล่งกำเนิดต้นน้ำลำธารหลายสายที่มารวมกันเป็นคลองบางสักไหลลงสู่ม่าน้ำตรัง ส่วนพื้นน้ำมีพื้นที่ครอบคลุมประมาณ 137.22 ตารางกิโลเมตร เป็นห้วงน้ำลึกมีความลึกเฉลี่ยประมาณ 20 เมตร

รูปที่ 4.1 แผนที่อุทยานแห่งชาติหาดเจ้าไหม



ที่มา: กรมอุทยานแห่งชาติ สัตว์ป่า และพันธุ์พืช (2552)

เกาะมุกต์ ซึ่งตั้งอยู่ในตำบลลิบง อำเภอกันตัง มีพื้นที่ประมาณ 8 ตารางกิโลเมตร ร้อยละ 80 ของพื้นที่เป็นภูเขา มีจุดสูงสุดอยู่สูงจากระดับน้ำทะเลปานกลาง 300 เมตร บริเวณเกาะนี้ทางด้านทิศเหนือ ทิศตะวันตก และทิศตะวันออกเฉียงใต้มีจุดดำน้ำลึกที่สามารถชมความสวยงามของปะการังอ่อนและกัลปังหาที่มีอยู่อย่างมากมาย

เกาะกระดาน ตั้งอยู่ทางด้านทิศตะวันตกของเกาะมุกต์ มีพื้นที่ประมาณ 1.6 ตารางกิโลเมตร ร้อยละ 70 ของพื้นที่เป็นภูเขา มีจุดสูงสุดอยู่สูงจากระดับน้ำทะเลปานกลาง 100 เมตร มีแนวปะการังแข็ง ตลอดจนชายฝั่งของเกาะกระดาน มีปะการังอ่อน และกัลปังหา ทางด้านทิศใต้ของเกาะ ชนิดของปะการังที่พบส่วนใหญ่ ได้แก่ ปะการังเขากวาง ปะการังเขากวางก้านยาว ปะการังเห็ด ปะการัง

สมอง และปะการังอ่อน ด้วยเหตุนี้ เกาะกระดานจึงถือเป็นแหล่งดำน้ำตื้นที่มีชื่อเสียงที่สุดของอุทยานแห่งชาติหาดเจ้าไหม

เกาะเชือก เป็นเกาะเล็กๆ ที่อยู่ในวงล้อมของเกาะมุกต์และเกาะกระดาน สภาพบนเกาะไม่มีพื้นราบ ประกอบด้วยเกาะเล็กๆ 2 เกาะ ที่อยู่ติดกัน ชนิดของปะการังที่พบมีทั้งปะการังแข็ง ปะการังอ่อน ดอกไม้ทะเล และกัลปังหา สลับกันอยู่ตลอดแนวชายฝั่ง ซึ่งจะมีแนวปะการังค่อนข้างสมบูรณ์มาก แต่บริเวณแถบนี้มีกระแสน้ำไหลค่อนข้างแรง จึงทำให้ปะการังอ่อนอาศัยอยู่ทั่วไปแม้ในน้ำตื้นสามารถมองเห็นปะการังอ่อนได้ด้วยสายตาจากผิวน้ำ เกาะเชือกจึงกลายเป็นจุดหนึ่งที่สำคัญในการดำน้ำแบบน้ำตื้น

สุดท้ายคือ เกาะแหวน ซึ่งตั้งอยู่ระหว่างของเกาะมุกต์ และเกาะไหง มีพื้นที่ประมาณ 0.2 ตารางกิโลเมตร มีจุดสูงสุดอยู่สูงจากระดับน้ำทะเลปานกลาง 220 เมตร สภาพบนเกาะไม่มีพื้นราบ บริเวณรอบเกาะนี้มีแนวปะการังที่ค่อนข้างสมบูรณ์มาก ชนิดของปะการังที่พบมีทั้งปะการังแข็ง ปะการังอ่อน ดอกไม้ทะเล และกัลปังหา สลับกันอยู่ตลอดแนวชายฝั่ง ซึ่งอยู่ที่ระดับความลึก 10-20 ฟุต ส่วนใหญ่อยู่ทางด้านทิศตะวันออกของเกาะ ดังนั้น เกาะนี้จึงเป็นอีกเกาะหนึ่งที่เหมาะสมสำหรับการดำน้ำดูปะการัง ทั้งน้ำตื้นและน้ำลึก

4.1.2 ลักษณะภูมิอากาศ

สภาพภูมิอากาศของอุทยานแห่งชาติหาดเจ้าไหมจัดอยู่ในลักษณะภูมิอากาศแบบร้อนชื้น สลับชุ่มชื้น ได้รับอิทธิพลจากลมมรสุมตะวันตกเฉียงใต้และลมมรสุมตะวันออกเฉียงเหนือทั้งสองด้าน จึงทำให้ฝนตกชุกตลอดทั้งปี ทำให้เกิดฤดู 2 ฤดู คือ ฤดูร้อนและฤดูฝน เด่นชัดกว่าฤดูหนาว โดยฤดูร้อนเริ่มตั้งแต่เดือนมกราคม - เมษายน ส่วนฤดูฝนเริ่มต้นตั้งแต่เดือนพฤษภาคม - ธันวาคม สภาพอากาศร้อนชื้นถึงชุ่มชื้น อุณหภูมิเฉลี่ยตลอดปีประมาณ 27 องศาเซลเซียส ปริมาณน้ำฝนมากกว่า 2,100 มิลลิเมตรต่อปี ดังนั้น ทางอุทยานแห่งชาติหาดเจ้าไหม จึงได้จัดช่วงระยะเวลาแห่งการท่องเที่ยวไว้ ดังนี้ ช่วงระยะเวลาที่เหมาะสมแก่การท่องเที่ยวสูง (High seasons) คือ ระหว่างวันที่ 1 ธ.ค. – 30 เม.ย. และช่วงระยะเวลาที่เหมาะสมแก่การท่องเที่ยวต่ำ (Low seasons) คือ ระหว่างวันที่ 1 พ.ค. – 30 พ.ย. ของทุกปี

4.1.3 ทรัพยากรทางนิเวศวิทยา

สังคมพืชที่พบในอุทยานแห่งชาติหาดเจ้าไหมสามารถจำแนกออกได้เป็น ดังนี้

ป่าดงดิบ ครอบคลุมพื้นที่ชายฝั่งตอนในบริเวณเขาน้ำราบ บ่อน้ำร้อน ทิศตะวันออกของหาดทรายเป็นส่วนใหญ่ รวมทั้งบนเกาะมุกด์ พันธุ์ไม้ที่พบได้แก่ ยางวาด ตะเคียนหิน ตะเคียนทอง ตำเสา หลุมพอ คอแลน เป็นต้น พืชพื้นล่างเป็นพวกหวายและเถาวัลย์

ป่าเขาหินปูน พบด้านทิศตะวันตกของเกาะมุกด์ เกาะเชือก เกาะแหวน เกาะปลิง เขาแบนะ เขาหยงหลัง เขาเมง และเขาเจ้าไหม ประกอบด้วยพืชพรรณเฉพาะพื้นที่ เช่น จันทน์ผา เป้ง สลัดได ยอป่า เตยเขา ประเภา กัลยไม้ชนิดต่างๆ และบอน เป็นต้น

ป่าชายหาด ขึ้นอยู่เป็นบริเวณแคบๆ ตามชายหาดและ โขดหินที่น้ำทะเลท่วมไม่ถึง พันธุ์ไม้ที่สำคัญ เช่น หูกวาง สนทะเล กระติงเม่า พื้นที่ราบต่อจากชายหาดเป็นป่าโปร่งประกอบด้วยไม้แคระแกร็น พันธุ์ไม้สำคัญได้แก่ เตียม นนทรี เสม็ดแดง ยอป่า หนามแท่ง ช้องแมว พืชชั้นล่างเป็นพวกหญ้าชนิดต่างๆ

ป่าชายเลน พบในพื้นที่ถัดจากชายหาดเข้ามาในบริเวณหลังที่ทำการอุทยานตลอดแนวจากหาดปากเมงจนถึงหาดเจ้าไหม และมีการกระจายอยู่ตามอ่าวของเกาะมุกด์ พันธุ์ไม้ที่สำคัญได้แก่ โกงกางใบเล็ก โกงกางใบใหญ่ โปรง ตะบูน ตะบัน ถั่ว ตาคุ่มทะเล เป้งทะเล เหงือกปลาหมอ จากและหวายลิง เป็นต้น สังคมพืชน้ำ ได้แก่ หญ้าทะเล และสาหร่ายทะเล ซึ่งอุทยานแห่งชาติหาดเจ้าไหมเป็นแหล่งหญ้าทะเลขนาดใหญ่ครอบคลุมพื้นที่ 3,975 ไร่ ระหว่างแหลมหยงหลังและเกาะมุกด์ จากการสำรวจพบหญ้าทะเลขึ้นอยู่ 8 ชนิด ได้แก่ หญ้าเต่า หญ้าชะเงาใบยาว หญ้าชะเงาใบสั้นสีน้ำตาล หญ้าชะเงาใบสั้นสีเขียว หญ้าชะเงาใบสั้นปล้องยาว หญ้าใบสน หญ้าผมนาง และหญ้าใบมะกรูด

สัตว์ที่พบอยู่ในอุทยานแห่งชาติหาดเจ้าไหมสามารถจำแนกออกได้เป็น ดังนี้

สัตว์เลี้ยงลูกด้วยนม พบรวม 51 ชนิด ได้แก่ พะยูง เลียงผา ค่างดำ ค้างแว่นถิ่นใต้ เก้ง กระเจงเล็ก เสือไฟ แมวดาว นากเล็กเล็บสั้น ชะมดแผงหางดำ กระเล็นขนหางปลายหูสั้น หนูฟันสีเหลือง และค้างคาวชนิดต่างๆ ฯลฯ

นก พบรวม 137 ชนิด ได้แก่ นกกระสาคอดำ นกตะกรุม นกยางจีน นกทะเลขาเขียวลายจุด นกนางนวลแถบพันธุจีน นกกก นกแก้วแล้ว และ นกแซงแซวหางบ่วงใหญ่ ฯลฯ

สัตว์เลื้อยคลาน พบ 29 ชนิด ได้แก่ เต่าบึงหัวเหลือง จิ้งจกหางเรียบ ตุ๊กแกหางเรียบ กิ้งก่าสวน แย้จุด เขี้ย จิ้งจกเรียวยาวท้องเหลือง งูเหลือม งูไซ และงูพังกา เป็นต้น

สัตว์สะเทินน้ำสะเทินบก พบ 9 ชนิด ได้แก่ จงโคร่ง คางคกบ้าน กบอ่อง ปาดบ้าน อึ่งอ่างบ้าน เป็นต้น

สัตว์น้ำ อุทยานแห่งชาติหาดเจ้าไหมเป็นแหล่งระบบนิเวศที่สำคัญทั้งระบบนิเวศป่าชายเลน หญ้าทะเล และแนวปะการัง สภาพส่วนใหญ่อยู่ในเกณฑ์สมบูรณ์ปานกลางจนถึงสมบูรณ์ดี อาทิเช่น ปะการังโขด ปะการังอ่อนต้นวุ้น ปะการังจาน ปะการังเขากวาง ปะการังสมอง และยังพบกัลปังหา และดอกไม้ทะเล ซึ่งใช้เป็นแหล่งที่อยู่อาศัย อาหาร หลบภัย และอนุบาลตัวอ่อนของสัตว์น้ำนานา ชนิด เช่น ปูแสม ปูม้า หอยนางรม หอยตะเกา หอยชักตีน ปลาเก๋า ปลาผีเสื้อ และ โลมา เป็นต้น

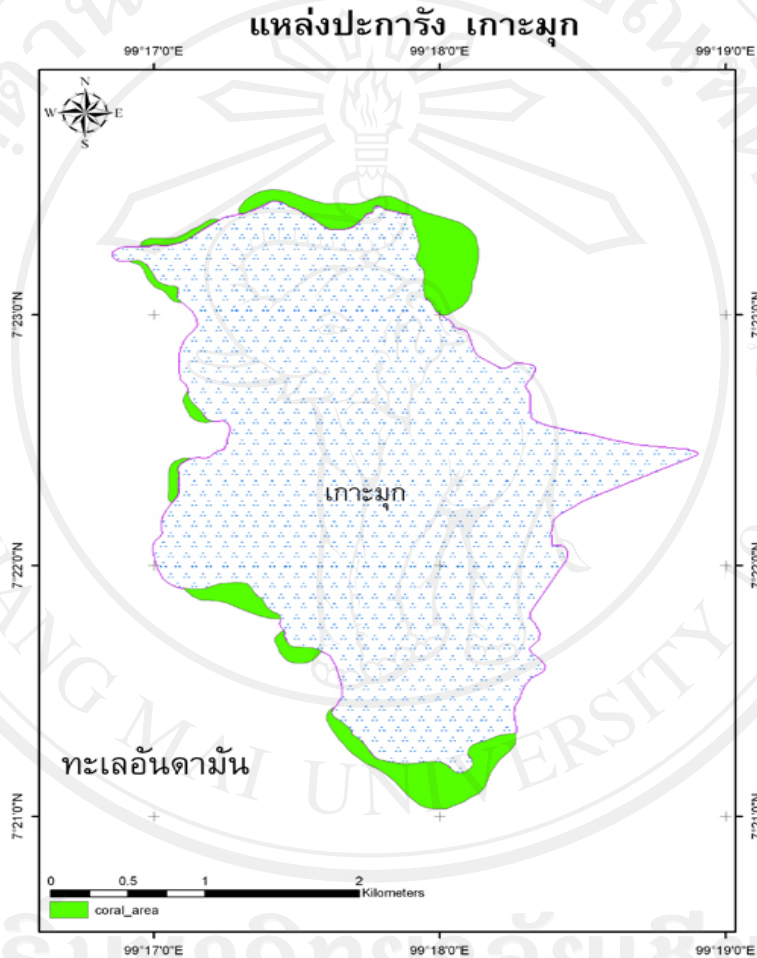
4.2 แหล่งที่อยู่และสถานภาพของปะการัง

อุทยานแห่งชาติหาดเจ้าไหมมีเกาะที่อยู่ในความดูแลทั้งหมด 7 เกาะ ได้แก่ เกาะเมง เกาะปลิง เกาะเจ้าไหม เกาะมุกต์ เกาะกระดาน เกาะแหวน และเกาะเชือก ซึ่งในแต่ละเกาะก็มีความสวยงามทางธรรมชาติที่แตกต่างกันไป โดยเฉพาะอย่างยิ่งเกาะที่เป็นแหล่งที่อยู่อาศัยของปะการัง ซึ่งเป็นระบบนิเวศใต้ท้องทะเลที่มีความสำคัญอย่างมากต่อมนุษย์และสิ่งมีชีวิตอื่นๆ จำนวนมาก อาทิเช่น เป็นแหล่งอนุบาลตัวอ่อน แหล่งที่อยู่อาศัย แหล่งหลบภัย แหล่งอาหารของสัตว์น้ำ แหล่งวางไข่ และแหล่งผสมพันธุ์ของสัตว์น้ำ อีกทั้งแนวปะการังยังเป็นโครงสร้างที่สำคัญในการลดแรงปะทะของกระแสน้ำ เพื่อป้องกันการพังทลายของชายฝั่ง นอกจากนี้ยังแหล่งนันทนาการ สำหรับนักท่องเที่ยวจำนวนมาก เนื่องจากความสวยงามและสีสันแปลกตาจากปะการังที่ยังคงมีอยู่หลากหลายชนิดในพื้นที่เกาะภายในอุทยานแห่งชาติหาดเจ้าไหม จึงเป็นแหล่งสร้างรายได้ให้กับอุตสาหกรรมการท่องเที่ยวทั้งในระดับท้องถิ่นไปจนถึงระดับประเทศ รายละเอียดของเกาะที่เป็นแหล่งที่อยู่ปะการังและสถานภาพของปะการังดังนี้

เกาะมุกต์ จากการสำรวจสถานภาพของปะการัง ในปี 2539 พบว่ามีแนวปะการังก่อตัวด้านทางชายฝั่งทิศเหนือ ทิศตะวันตกและทิศตะวันออกเฉียงใต้ เป็นพื้นที่รวมทั้งหมดประมาณ 0.47 ตารางกิโลเมตร ดังแสดงไว้ในรูปที่ 4.2 ส่วนชายฝั่งทิศตะวันออกเป็นเขตป่าชายเลนและหญ้าทะเล ชายฝั่งตะวันออกตั้งแต่แหลมจามาลงมาจนถึงบริเวณหัวเขา มีปะการังก่อตัวอย่างประปรายบนแนวโขดหินจนถึงระดับความลึก 3-8 เมตร แต่บางช่วงเป็นพื้นทรายล้วนๆ ปริมาณปะการังที่มีชีวิตแตกต่างกันมากในแต่ละจุดอยู่ในช่วงร้อยละ 0-35 และมีสภาพตั้งแต่เสื่อมโทรม สมบูรณ์ปานกลางจนถึงสมบูรณ์ดี ปะการังที่พบได้มากได้แก่ ปะการังโต๊ะ (*Acropora clathrata*) ปะการังช่องเหลี่ยม (*Favites* spp.) ปะการังสมองร่องใหญ่ (*Symphyllia* sp.) ปะการังโขด (*Porites lutea*) ปะการังสมองร่องสั้น (*Platygyra* sp.) และปะการังจาน (*Turbinaria* sp.) บนแนวโขดหินที่แหลมจามา มีปะการังอ่อนต้นวุ้น (*Dendro nephthya* sp.) และกัลปังหาขึ้นอยู่หนาแน่น ชายฝั่งตะวันตกเฉียงใต้ ตั้งแต่หัวเขาจนถึงแหลมหินแพมีแนวปะการังก่อตัวหนาแน่นขึ้นถึงระดับความลึกประมาณ 3 เมตร โดยอยู่ในสภาพสมบูรณ์ปานกลางจนถึงเสื่อมโทรม มีปะการังที่มีชีวิตร้อยละ 5-50 บางช่วงเกือบเป็น

ทรายล้วนๆ ปะการังที่พบเพิ่มขึ้นมาได้แก่ ปะการังดาวใหญ่ (*Diploastrea heliopora*) ปะการังรังผึ้ง (*Coeloseris mayeri*) และปะการังเขากวางทรงพุ่ม (*Acropora humilis*) และยังพบปะการังเขากวาง (*Acropora formosa*) ในลักษณะยืนตายเป็นจำนวนมาก

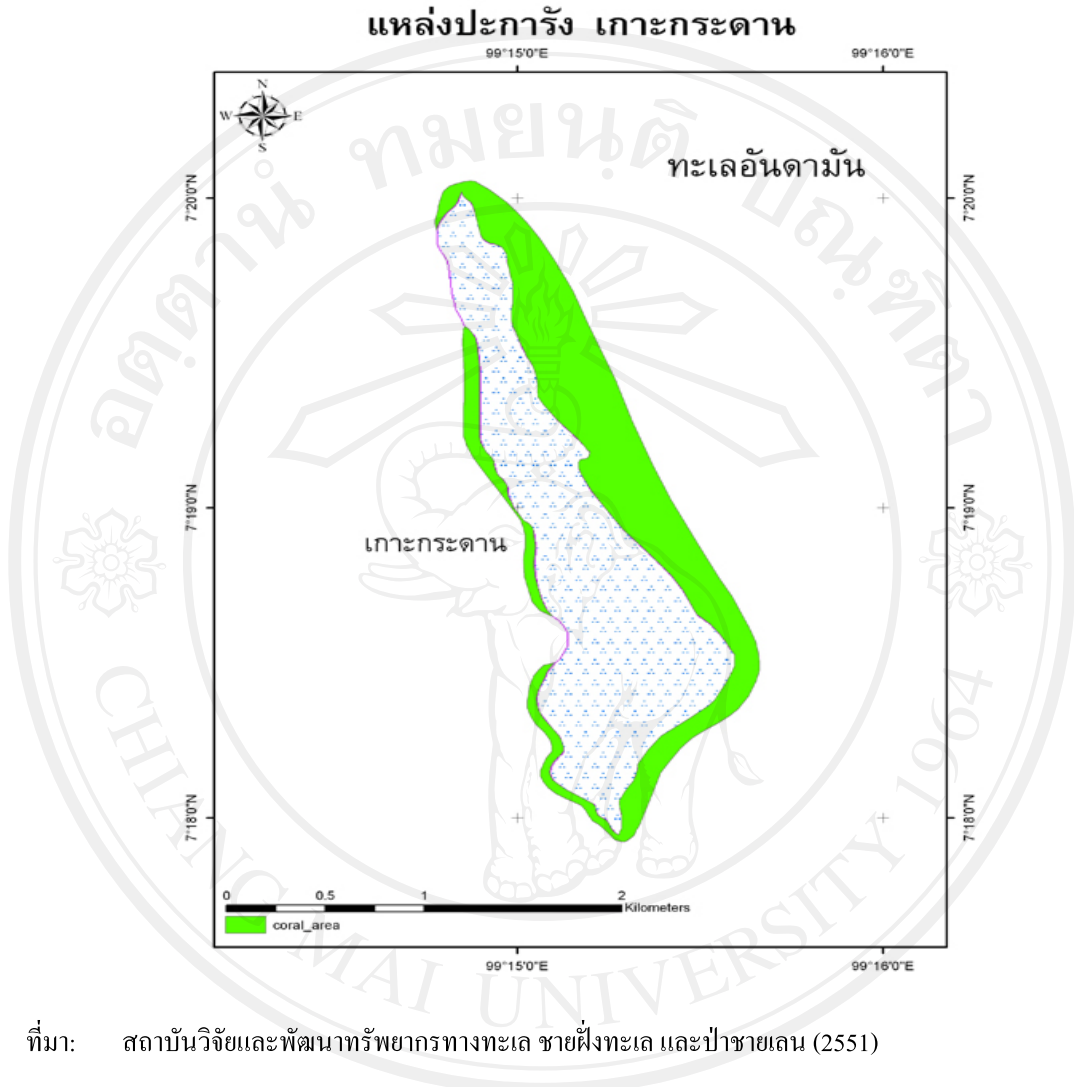
รูปที่ 4.2 แหล่งปะการังในบริเวณรอบเกาะมุกด์



ที่มา: สถาบันวิจัยและพัฒนาทรัพยากรทางทะเล ชายฝั่งทะเล และป่าชายเลน (2551)

เกาะกระดาน จากการสำรวจสถานภาพของปะการัง ในปี 2549 พบว่ามีแนวปะการังก่อตัวตลอดชายฝั่งของเกาะเป็นพื้นที่รวมทั้งหมดประมาณ 0.768 ตารางกิโลเมตร ดังแสดงไว้ในรูปที่ 4.3 ณ ระดับความลึกประมาณ 3 เมตร ชนิดของปะการังเด่นที่พบ ได้แก่ ปะการังโขด (*Porites lutea*) และปะการังผิวขี้ (*Porites (Synaraea) rus*) และพบว่ามีปะการังที่มีชีวิตประมาณร้อยละ 32 และมีสภาพจัดอยู่ในเกณฑ์ที่เสียหาย

รูปที่ 4.3 แหล่งปะการังในบริเวณรอบเกาะกระดาน



ที่มา: สถาบันวิจัยและพัฒนาทรัพยากรทางทะเล ชายฝั่งทะเล และป่าชายเลน (2551)

เกาะเชือก ประกอบด้วยเกาะขนาดเล็ก 2 เกาะ ซึ่งในที่นี้ เรียกว่า เกาะเหนือและเกาะใต้ จากการสำรวจสถานภาพของปะการัง ในปี 2539 พบว่าชายฝั่งโดยรอบเป็นโขดหิน มีปะการังขึ้นอยู่มากพอสมควร มีปะการังที่มีชีวิตร้อยละ 20-45 และมีสภาพจัดอยู่ในเกณฑ์สมบูรณ์ปานกลาง และโดยเฉพาะอย่างยิ่งด้านตะวันออกของเกาะใต้มีแนวปะการังก่อตัวได้อย่างสมบูรณ์ มีปะการังที่มีชีวิตสูงถึงร้อยละ 60-70 และจัดอยู่ในเกณฑ์สมบูรณ์ดีมาก ชนิดปะการังที่พบมากได้แก่ ปะการังโขด (*Porites lutea*) ปะการังดอกไม้ทะเล (*Goniopora* sp.) ปะการังเขากวางทรงพาน (*Acropora divaricata*) ปะการังเขากวาง (*Acropora formosa*, *A. austera* และ *A. florida*) ปะการังดาวใหญ่ (*Diploastrea heliopora*) และปะการังสมองร่องใหญ่ (*Symphyllia* sp.) โดยในบริเวณที่แนวปะการัง

สมบูรณที่สุดนั้นมีปะการัง *P. lutea*, *A. formosa* และ *A. florida* เป็นชนิดที่เด่น ส่วนปะการังอ่อนต้นวุ้น (*Dendronephthya* sp.) พบได้มากบริเวณด้านทิศเหนือของเกาะเหนือ

เกาะแหวน โดยรอบเกาะเป็นชายฝั่งโขดหิน มีปะการังขึ้นปกคลุมมากพอสมควร และยังอยู่ในสภาพสมบูรณปานกลางจนถึงสมบูรณดี มีปริมาณปะการังที่มีชีวิตร้อยละ 10-30 บริเวณที่แนวปะการังก่อตัวได้ค่อนข้างหนาแน่นคือชายฝั่งทิศตะวันตกเฉียงเหนือ ปะการังที่พบมากได้แก่ ปะการังดาวใหญ่ (*Diploastrea heliopora*) ปะการังสมองร่องสั้น (*Platygyra* sp.) ปะการังช่องเหลี่ยม (*Favites* spp.) ปะการังหนามขนุน (*Hydnophora exesa*) ปะการังเขากวาง (*Acropora formosa*) นอกจากนี้ยังพบปะการังอ่อนต้นวุ้น (*Dendronephthya* sp.) ปะการังอ่อนหนัง (*Simularia* sp.) ปะการังอ่อนดอกเห็ด (*Sarcophyton* sp.) และสัตว์ประเภทดอกไม้ทะเล (Sea anemone) และดอกไม้ทะเลคล้ายปะการัง (Corallimorph) ปกคลุมค่อนข้างหนาแน่นบนหินที่มีลักษณะเป็นผาชัน พื้นที่ที่เป็นแหล่งปะการังในบริเวณเกาะเชือกและเกาะแหวน ดังแสดงไว้ในรูปที่ 4.4

รูปที่ 4.4 แหล่งปะการังในบริเวณรอบเกาะเชือกและเกาะแหวน



ที่มา: สถาบันวิจัยและพัฒนาทรัพยากรทางทะเล ชายฝั่งทะเล และป่าชายเลน (2551)

4.3 กิจกรรมการดำน้ำดูปะการัง

กิจกรรมการดำน้ำดูปะการังถือเป็นกิจกรรมที่มีความสำคัญอย่างมากต่ออุทยานแห่งชาติหาดเจ้าไหมและจังหวัดตรัง เนื่องจากเป็นกิจกรรมที่เป็นจุดเด่นและได้รับความนิยมจากนักท่องเที่ยวทั้งภายในและต่างประเทศ จากรายงานสถิตินักท่องเที่ยวของส่วนศึกษาและวิจัยอุทยาน (2551) พบว่า ในปี 2550 อุทยานแห่งชาติหาดเจ้าไหมมีจำนวนนักท่องเที่ยวเท่ากับ 186,404 ราย ซึ่งมีจำนวนนักท่องเที่ยวมากเป็นอันดับ 3 ของอุทยานแห่งชาติทางทะเลทั้งหมด 24 แห่ง และสามารถจัดเก็บรายได้จากค่าธรรมเนียมเข้าชม ค่าสถานที่พักแรม และผู้ประกอบการที่นำเรือบริการนำเที่ยวเข้าไปในอุทยานแห่งชาติหาดเจ้าไหมเพื่อดำเนินกิจกรรมทางน้ำต่างๆ โดยส่วนใหญ่จะเป็นกิจกรรมการดำน้ำดูปะการังในบริเวณรอบเกาะต่างๆ เท่ากับ 4.57 ล้านบาท (สำนักอุทยานแห่งชาติ, 2551) สำหรับแหล่งท่องเที่ยวเพื่อการดำน้ำดูปะการังภายในอุทยานแห่งชาติหาดเจ้าไหมนั้น มีแหล่งการดำน้ำดูปะการังที่สำคัญ ดังแสดงไว้ในตารางที่ 4.1

ตารางที่ 4.1 แหล่งการดำน้ำดูปะการังที่สำคัญภายในอุทยานแห่งชาติหาดเจ้าไหม

แหล่งดำน้ำ	ประเภทการดำน้ำ	ชนิดของปะการังเด่นและอื่นๆ
เกาะมุกด์	ดำน้ำลึก	ปะการังโต๊ะ ปะการังช่องเหลี่ยม ปะการังสมองร่องใหญ่ ปะการังโขด ปะการังสมองร่องสั้น ปะการังจาน ปะการังอ่อนต้นวุ้น ปะการังดาวใหญ่ ปะการังรังผึ้ง ปะการังเขากวางทรงพุ่ม ปะการังเขากวาง และกัลปังหา
เกาะกระดาน	ดำน้ำตื้นและดำน้ำลึก	ปะการังโขด และปะการังผิวอยู่ยี่
เกาะเชือก	ดำน้ำตื้น	ปะการังโขด ปะการังดอกไม้ทะเล ปะการังเขากวางทรงพาน ปะการังเขากวาง ปะการังดาวใหญ่ ปะการังสมองร่องใหญ่ และปะการังอ่อนต้นวุ้น
เกาะแหวน	ดำน้ำตื้นและดำน้ำลึก	ปะการังดาวใหญ่ ปะการังสมองร่องสั้น ปะการังช่องเหลี่ยม ปะการังหนามขนุน ปะการังเขากวาง ปะการังอ่อนต้นวุ้น ปะการังอ่อนหนัง ปะการังอ่อนดอกเห็ด สัตว์ประเภทดอกไม้ทะเล และดอกไม้ทะเลคล้ายปะการัง

ที่มา: สถาบันวิจัยและพัฒนาทรัพยากรทางทะเล ชายฝั่งทะเล และป่าชายเลน (2551)

4.3.1 อุตสาหกรรมการท่องเที่ยว

อุทยานแห่งชาติหาดเจ้าไหมมีความสำคัญอย่างมากต่ออุตสาหกรรมการท่องเที่ยวของจังหวัดตรัง ซึ่งสามารถพิจารณาได้จากอัตราการเจริญเติบโตของนักท่องเที่ยวระหว่างอุทยานแห่งชาติหาดเจ้าไหมและจังหวัดตรัง ดังแสดงไว้ในตารางที่ 4.2 พบว่า อัตราการเจริญเติบโตของจำนวนนักท่องเที่ยวเพิ่มขึ้นในระหว่างปี 2546-2547 และลดลงอย่างรวดเร็วในปี 2548 แต่อย่างไรก็ตามมีแนวโน้มว่าอัตราการเจริญเติบโตของนักท่องเที่ยวในปีต่อๆ มา จะเพิ่มจำนวนมากขึ้นอีกครั้ง โดยเฉพาะในปี 2550 มีอัตราการเพิ่มของจำนวนนักท่องเที่ยวในอุทยานแห่งชาติหาดเจ้าไหมเท่ากับร้อยละ 27.57 และเมื่อคิดเป็นสัดส่วนอัตราการเจริญเติบโตของนักท่องเที่ยวของอุทยานแห่งชาติหาดเจ้าไหมสูงถึงร้อยละ 151.39 ซึ่งชี้ให้เห็นว่าความเชื่อมั่นของนักท่องเที่ยวที่มีต่ออุทยานแห่งชาติหาดเจ้าไหมเพิ่มมากขึ้น ด้วยเหตุนี้จึงทำให้ทางอุทยานแห่งชาติหาดเจ้าไหมมีรายได้จากการท่องเที่ยวเพิ่มมากขึ้นด้วย ซึ่งแน่นอนว่ารายได้ส่วนใหญ่มาจากการเก็บค่าธรรมเนียมจากนักท่องเที่ยวและผู้ประกอบการที่นำเรือบริการนำเที่ยวไปในอุทยานแห่งชาติหาดเจ้าไหม เพื่อดำเนินกิจกรรมทางน้ำต่างๆ โดยเฉพาะกิจกรรมการดำน้ำดูปะการังที่เป็นกิจกรรมเด่นของอุทยานแห่งชาติหาดเจ้าไหม

ตารางที่ 4.2 เปรียบเทียบอัตราการเจริญเติบโตของนักท่องเที่ยวระหว่างอุทยานแห่งชาติหาดเจ้าไหมและจังหวัดตรัง

ปี	อัตราการเจริญเติบโตของนักท่องเที่ยว (%)	
	อุทยานแห่งชาติหาดเจ้าไหม ¹	จังหวัดตรัง ²
2546	9.84	10.91
2547	68.76	35.38
2548	-33.07	-15.96
2549	-3.15	17.41
2550	27.57	18.21

ที่มา: ¹การท่องเที่ยวแห่งประเทศไทย (2551)

²ส่วนศึกษาและวิจัยอุทยานแห่งชาติ (2551)

4.3.2 สถานที่พักและการเดินทาง

อุทยานแห่งชาติหาดเจ้าไหมได้จัดบริการสถานที่พักภายในอุทยานสำหรับนักท่องเที่ยวซึ่งประกอบด้วย บ้านพักทั้งหมด 16 หลัง ซึ่งตั้งอยู่ในโซน 1 บริเวณหาดฉางหลวง และสถานที่กางเต็นท์และเต็นท์ให้เช่า มีทั้งหมด 2 จุด ซึ่งจุดแรกตั้งอยู่ในบริเวณหน้าเขาแบนะ 2 แห่ง ขนาดประมาณ 1,000 ตารางเมตร และ 1,100 ตารางเมตร จุดที่สองบริเวณหน้าร้านสวัสดิการ 1 แห่ง ขนาดประมาณ 2,500 ตารางเมตร

การเดินทางไปยังอุทยานแห่งชาติหาดเจ้าไหมสามารถเดินทางได้ 2 เส้นทาง คือ ทางบกโดยใช้เส้นทางจากจังหวัดตรังไปตามทางหลวงจังหวัดหมายเลข 4046 (ตรัง – สิเกา) ถึงกิโลเมตรที่ 30 เลี้ยวซ้ายไปตามทางหลวงจังหวัดหมายเลข 4162 สู่หาดปากเมงเป็นระยะทาง ประมาณ 40 กิโลเมตร จากหาดปากเมงเลี้ยวซ้ายไปตามถนนเลียบชายหาดอีกประมาณ 7 กิโลเมตร ก็จะถึงที่ทำการอุทยานแห่งชาติหาดเจ้าไหม (บริเวณหาดฉางหลวง) รวมระยะทางทั้งสิ้น 47 กิโลเมตร หรือการเดินทางโดยทางน้ำ ซึ่งสามารถติดต่อเช่าเหมาเรือที่ทำเรือปากเมง ทำเรือหาดยาว และทำเรือควนตุงกู โดยมีทำเรือปากเมงเป็นทำเรือหลักที่จะเดินทางไปยังเกาะต่างๆ คือ เกาะกระดาน เกาะมุกต์ เกาะแหวน และเกาะเชือก โดยมีที่พักในหมู่เกาะเหล่านี้ 3 แห่ง คือ เกาะกระดาน เกาะมุกต์ และเกาะไหง มีเรือให้เช่าโดยลักษณะการเช่าเป็นวัน ทำเรือหาดยาว เป็นทำเรือที่ตั้งอยู่ถนนสายตรัง-กันตัง ข้ามปากไปทำส้ม แล้ววิ่งตามทางไปยังหาดเจ้าไหม ระยะทางประมาณ 50 กิโลเมตร แล้วลงไปยังทำเรือไปเกาะต่างๆ ได้

4.4 ปัญหาความเสื่อมโทรมของแนวปะการัง

โดยธรรมชาติการเปลี่ยนแปลงของระบบนิเวศวิทยาของแนวปะการังได้เกิดขึ้นอยู่ตลอดเวลา กล่าวคือ มีการเจริญเติบโตของแนวปะการังและมีการเสื่อมโทรมของแนวปะการัง แต่ทั้ง 2 ลักษณะนี้ ได้เกิดขึ้นในลักษณะที่มีความสมดุลซึ่งกันและกันจึงยังคงรักษาระบบนิเวศของแนวปะการังให้คงอยู่ต่อไปได้ แนวปะการังในอุทยานแห่งชาติหาดเจ้าไหมนั้นก็ต้องเผชิญกับปัญหาความเสื่อมโทรมของแนวปะการังมาโดยตลอด อันเนื่องมาจากสาเหตุการสำคัญ 2 ประการ ดังนี้

- 1) สาเหตุจากการเปลี่ยนแปลงของธรรมชาติ อาทิเช่น การเกิดปะการังฟอกขาว (Coral bleaching) ดังรูปที่ 4.5 เนื่องจากอุณหภูมิน้ำทะเลสูงขึ้นอย่างผิดปกติ พบว่าสาเหตุนี้ทำให้แนวปะการังในพื้นที่รอบเกาะกระดานเกิดความเสียหายในปี 2531 และ 2541 การเกิดพายุพัดทำลายและเกิดคลื่นยักษ์สึนามิ จากการสำรวจของกรมทรัพยากรทางทะเลและชายฝั่ง ร่วมกับสถาบันการศึกษา 9 แห่ง (2548) พบว่า แนวปะการังทางด้านทิศใต้ของเกาะมุกต์มีความเสื่อมโทรมโดยการมีการพลิก

ของปะการังโขดร้อยละ 30 และบริเวณด้านฝั่งตะวันตกด้านใต้ของเกาะกระดานพบการพลิกคว่ำของปะการังก้อนและการแตกหักของปะการังโดยรวมประมาณร้อยละ 5 นอกจากนี้ยังมีสาเหตุจากการเกิดการระบาดของศัตรูตามธรรมชาติของปะการัง เช่น ปลาดาวหนามระบาด ดังรูปที่ 4.6 ซึ่งจะกินตัวปะการังเป็นอาหารหลักแล้วเหลือเฉพาะหินปูนสีขาวไว้ เป็นต้น แม้ว่าความเสียหายที่เกิดจากธรรมชาติมักเกิดในพื้นที่ที่กว้างและไม่สามารถควบคุมได้ แต่อย่างไรก็ตามเมื่อสถานการณ์กลับเข้าสู่สภาวะปกติ ปะการังที่เสียหายจากธรรมชาติมักฟื้นตัวได้เอง เนื่องจากสภาพแวดล้อมที่เหมาะสมต่อการดำรงชีวิตของปะการังยังคงอยู่ ซึ่งแตกต่างจากสาเหตุจากการกระทำของมนุษย์

2) สาเหตุจากการกระทำจากมนุษย์ ในอุทยานแห่งชาติหาดเจ้าไหมสาเหตุสำคัญที่ก่อให้เกิดความเสื่อมโทรมของแนวปะการังอยู่ตลอด นั่นคือ การทำประมง และการดำเนินธุรกิจการท่องเที่ยวในบริเวณแหล่งที่อยู่ของปะการัง อาทิเช่น ปัญหาการทำประมงที่ผิดวิธี โดยการระเบิดปลาในแนวปะการัง แรงระเบิดส่งผลให้ปะการังแตกหักเสียหาย และยากต่อการฟื้นตัว สามารถพบร่องรอยการระเบิดได้ในบริเวณเกาะกระดาน ปัญหาการทิ้งขยะลงสู่ทะเล สาเหตุหลักของปัญหานี้มาจาก 2 ส่วน คือ เศษอวนที่ใช้ในการจับปลาปกคลุมอยู่บนปะการัง และเศษขยะจากเรือประมงและนักท่องเที่ยวที่เข้าไปทำกิจกรรมการดำน้ำดูปะการัง ซึ่งขยะเหล่านี้จะทำให้ปะการังเกิดการแตกหักหรือตายไปเนื่องจากขยะลงไปกับกลุ่มทำให้ปะการังไม่สามารถเจริญเติบโตได้ ปัญหานี้จะพบมากในบริเวณรอบเกาะกระดาน เกาะมุกด์ และเกาะแหวน (นิพนธ์ พงศ์สุวรรณ, 2551) ปัญหาการยืนหรือเดินเหยียบบนแนวปะการังจนทำให้ปะการังแตกหักเสียหาย ดังรูปที่ 4.7 เนื่องจากกิจกรรมการดำน้ำทั้งแบบน้ำตื้นและน้ำลึก นอกจากนั้นยังมีปัญหาการทิ้งสมอเรือลงในแนวปะการัง ดังรูปที่ 4.8 ซึ่งส่งผลให้ปะการังเกิดการแตกหักเป็นแนวยาว

4.5 แนวทางการป้องกันและอนุรักษ์ปะการัง

ทางอุทยานแห่งชาติหาดเจ้าไหมได้ร่วมกับหน่วยงานภาครัฐและเอกชนซึ่งรวมไปถึงผู้ประกอบการที่ดำเนินกิจการเกี่ยวกับกิจกรรมการท่องเที่ยวทางทะเลทั้งในระดับท้องถิ่นและไม่ใช้ท้องถิ่นจัดหาแนวทางการป้องกันและอนุรักษ์ปะการัง ในพื้นที่อุทยานแห่งชาติหาดเจ้าไหม โดยเฉพาะอย่างยิ่งปัญหาจากสาเหตุการกระทำจากมนุษย์ โดยเริ่มจากการจัดตั้งและฝึกอบรมบุคลากรที่เกี่ยวกับการตรวจสอบดูแลปะการัง การติดตั้งระบบทุ่นจอดเรือในแนวปะการัง เพื่อป้องกันการทิ้งสมอเรือในแนวปะการัง การจัดโครงการขยะคืนฝั่ง การสนับสนุนการท่องเที่ยวเชิงนิเวศ การให้ความรู้ที่ถูกต้องแก่ผู้ประกอบการและนักท่องเที่ยวในการดำน้ำดูปะการัง แนวทางในการปฏิบัติเหล่านี้นอกจากจะต้องได้รับความร่วมมือจากทุกภาคส่วนเป็นอย่างดีแล้วยังต้องมีงบประมาณจำนวนมากเพียงพอต่อการปฏิบัติงานด้วย

ส่วนแนวทางในการฟื้นฟูปะการังในเขตอุทยานแห่งชาติหาดเจ้าไหมยังไม่ได้มีการจัดทำโครงการอย่างแน่ชัด แนวคิดเรื่องการฟื้นฟูปะการังในทะเลอันดามันได้เกิดขึ้นเป็นครั้งแรกในปี พ.ศ. 2537 โดยสถาบันวิจัยและพัฒนาทรัพยากรทางทะเล ชายฝั่งทะเล และป่าชายเลน กรมทรัพยากรทางทะเลและชายฝั่ง แต่เนื่องจากก็มีข้อจำกัดอยู่หลายประการ ได้แก่ ปัจจัยสิ่งแวดล้อมที่เหมาะสมต่อการดำรงชีวิตของปะการังและการก่อตัวของแนวปะการัง ระยะเวลาที่ใช้ในการฟื้นฟูซึ่งค่อนข้างนาน รวมไปถึงความจำกัดของแรงงานและงบประมาณที่ใช้ ตลอดจนแหล่งพันธุ์ของปะการังที่จะนำมาใช้ในการฟื้นฟู จึงทำให้การฟื้นฟูแนวปะการังยังทำได้ในบริเวณค่อนข้างจำกัด และควรอยู่ภายใต้คำแนะนำของนักวิชาการหรือผู้เชี่ยวชาญเพื่อให้เกิดความเสียหายเกิดขึ้นน้อยที่สุด (สถาบันวิจัยและพัฒนาทรัพยากรทางทะเล ชายฝั่งทะเลและป่าชายเลน, 2551)

รูปที่ 4.5 การเกิดปะการังฟอกขาวกับปะการังเขากวาง



ที่มา: นิพนธ์ พงศ์สุวรรณ (2551)

รูปที่ 4.6 การระบาดของปลาดาวหนาม



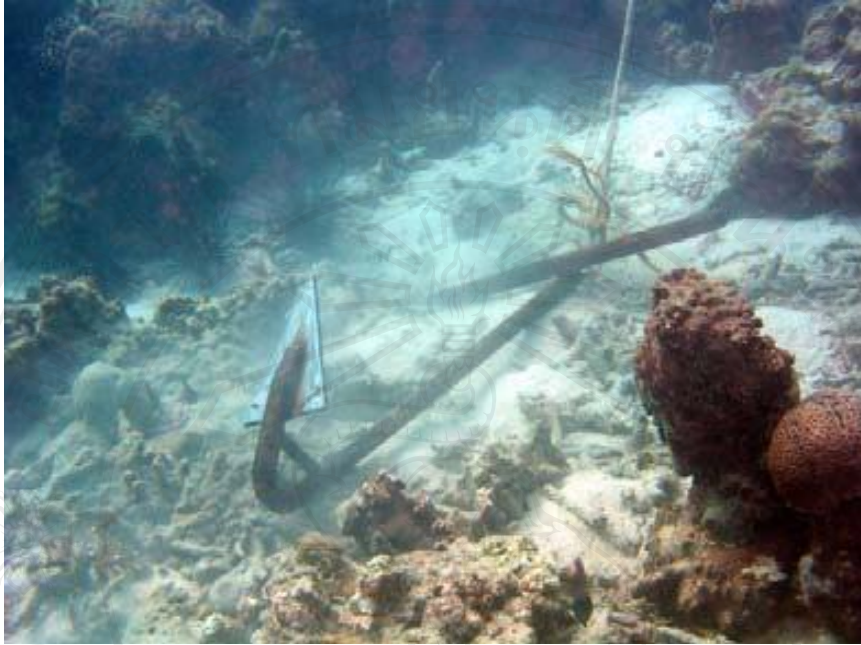
ที่มา: นิพนธ์ พงศ์สุวรรณ (2551)

รูปที่ 4.7 การยื่นเหยียบย่ำบนแนวปะการัง



ที่มา: นิพนธ์ พงศ์สุวรรณ (2551)

รูปที่ 4.8 การทิ้งสมอเรือบนแนวปะการัง



ที่มา: นิพนธ์ พงศ์สุวรรณ (2551)

ลิขสิทธิ์มหาวิทยาลัยเชียงใหม่
Copyright© by Chiang Mai University
All rights reserved