

บทที่ 1

บทนำ

1.1 ที่มาและความสำคัญของปัญหา

ประเทศในภูมิภาคเอเชียตะวันออกเฉียงใต้เป็นประเทศที่อยู่ระหว่างการพัฒนา การพัฒนาเศรษฐกิจถือว่าป็นนโยบายหลักของรัฐบาลในภูมิภาคดังกล่าว การพัฒนาเศรษฐกิจที่มุ่งเน้นในเรื่องของตัวเลขการเจริญเติบโตทางเศรษฐกิจเพียงด้านเดียวอาจทำให้เกิดช่องว่างของความเหลื่อมล้ำระหว่างประเทศที่ร่ำรวยกับประเทศยากจนเพิ่มมากขึ้น ประเทศที่มีอัตราการเจริญเติบโตทางเศรษฐกิจที่สูงและมีการพัฒนาในภูมิภาคเอเชียได้แก่ประเทศจีน ญี่ปุ่น และเกาหลี แม้ในช่วงปี 2503 ภูมิภาคเอเชียจะเป็นภูมิภาคที่ยากจนที่สุดในโลกแต่ในช่วง 40 ปีต่อมากลุ่มประเทศเอเชียกลับมีการเจริญเติบโตทางเศรษฐกิจอย่างรวดเร็วโดยเฉพาะในช่วง 20 ปีหลัง โดยพบว่าลักษณะความเหลื่อมล้ำทางด้านรายได้เพิ่มมากขึ้นในหลายประเทศแม้จะมีรายได้เฉลี่ยที่สูงขึ้นก็ตาม ในขณะที่ความยากจนในประเทศต่างๆ ในเอเชียกลับลดลงอย่างเป็นที่น่าสังเกต โดยจำนวนคนจนในเอเชียลดลงจาก 1,182 ล้านคนในปี 2523 เหลือเพียง 618 ล้านคนในปี 2543 ซึ่งประเทศต่างๆ ที่มีจำนวนคนยากจนลดลงมากกว่า 50% ได้แก่ประเทศจีน อินโดนีเซีย เกาหลี และไทย (ธนาคารพัฒนาแห่งเอเชีย, 2545)

จากการที่ประเทศกำลังพัฒนาต่างๆ ได้เปิดประเทศของตนเพื่อทำการค้ากับประเทศอื่นๆ โดยมีวัตถุประสงค์เพื่อเพิ่มตัวเลขของการเจริญเติบโตทางเศรษฐกิจของประเทศให้สูงขึ้น ผลจากการเปิดการค้าเสรีส่งผลทำให้เกิดความไม่เท่าเทียมทางการค้ามากยิ่งขึ้น นอกจากนั้นความเหลื่อมล้ำระหว่างประเทศที่มีอยู่แล้วก็ได้เพิ่มทวีมากขึ้นไปอีก ในช่วงปี พ.ศ. 2533 ประเทศที่ร่ำรวยเพิ่มมูลค่าการส่งออกต่อหัวได้ถึง 1,938 เหรียญสหรัฐ ในขณะที่ประเทศรายได้ต่ำและประเทศที่มีรายได้ปานกลางสามารถเพิ่มมูลค่าการส่งออกต่อหัวได้เพียง 51 และ 98 เหรียญสหรัฐตามลำดับ (บทสรุปสำหรับผู้บริหาร, 2551) โดยผลกระทบของการเปิดเสรีทางการค้าที่มีต่อประเทศไทยนั้นเกิดจากการขยายตัวด้านการส่งออกทำให้การกระจายรายได้ในประเทศไทยต่ำลง และการเปิดเสรีทางการเงินมีผลทำให้เกิดปัญหาการกระจายรายได้เพิ่มมากขึ้น ซึ่งในการพิสูจน์เรื่องผลกระทบของกระบวนการโลกาภิวัตน์ต่อการกระจายรายได้ในแต่ละประเทศเป็นสิ่งที่ยังหาหลักฐานที่แน่ชัดไม่ได้ว่าการ

กระจายรายได้ได้รับผลกระทบอย่างไร แต่ความเหลื่อมล้ำในการกระจายได้นั้นถือเป็นปัญหาสำคัญที่ต้องการการแก้ไขสำหรับการพัฒนาประเทศโดยรวม เพื่อส่งผลให้ประชากรมีความเป็นอยู่ที่ดีขึ้น ช่วยลดปัญหาในสังคม และสามารถเพิ่มศักยภาพในการแข่งขันกับต่างประเทศได้

อัตราการเจริญเติบโตของผลิตภัณฑ์มวลรวมภายในประเทศต่อบุคคลระหว่างปี พ.ศ. 2533-2549 ของประเทศในกลุ่มภูมิภาคเอเชียตะวันออกเฉียงใต้และประเทศหลักในภูมิภาคเอเชีย เช่น ประเทศจีน เกาหลี และญี่ปุ่นนั้นเพิ่มขึ้นเฉลี่ย 5.75% ในช่วงปี 2533-2541 และเพิ่มขึ้นเฉลี่ยเป็น 5.85% ในช่วงปี 2541-2549 โดยมีแนวโน้มเพิ่มสูงขึ้น แต่ความแตกต่างของผลิตภัณฑ์มวลรวมในประเทศต่างๆเมื่อเทียบกับค่าเฉลี่ยของกลุ่มประเทศในภูมิภาคเอเชียตะวันออกเฉียงใต้รวมถึงประเทศจีน เกาหลี และญี่ปุ่นก็พบว่าแนวโน้มที่ขยายกว้างขึ้นเช่นเดียวกันโดยมีความแตกต่างจากประเทศที่มีรายได้สูงอย่างประเทศญี่ปุ่น สิงคโปร์ และเกาหลีค่อนข้างมาก (Datastream, 2008)

ในระยะเริ่มแรก การพัฒนาเศรษฐกิจถูกนำมาใช้เพื่อแสดงถึงความจำเป็นทางเศรษฐกิจซึ่งกล่าวถึงเรื่องของการขยายกำลังการผลิตสินค้าและบริการในระยะยาว โดยการเพิ่มปริมาณและคุณภาพของทรัพยากร ปัจจัยการผลิต ประสิทธิภาพในการผลิต ซึ่งทำให้ผลิตผลรวมที่แท้จริงของประเทศและรายได้ที่แท้จริงสูงขึ้น แต่ในระยะต่อมาการพัฒนาเศรษฐกิจก็คือกระบวนการที่ก่อให้เกิดความจำเป็นทางเศรษฐกิจโดยสม่ำเสมอและเป็นเวลาที่ยาวนาน โดยทำให้รายได้ที่แท้จริงต่อบุคคลสูงขึ้น และต้องมีการกระจายรายได้อย่างสม่ำเสมอ ประชากรส่วนใหญ่จะต้องได้รับประโยชน์จากรายได้ที่เพิ่มขึ้นอย่างทัดเทียมกันรวมถึงการเปลี่ยนแปลงโครงสร้างทางเศรษฐกิจ สังคม ทัศนคติ ระบบการเมือง การบริหาร การศึกษาและค่านิยมของสังคมที่เหมาะสม ซึ่งการพัฒนาเศรษฐกิจจะช่วยปรับปรุงมาตรฐานการครองชีพของประชากรให้สูงขึ้น มีการกระจายรายได้สม่ำเสมอ อันจะเป็นการช่วยลดปัญหาทางด้านสังคม การเมืองและอื่นๆลงได้ ซึ่งจะเห็นได้ว่าการพัฒนาเศรษฐกิจนั้นไม่เพียงแต่มุ่งเน้นในเรื่องของการเจริญเติบโตทางเศรษฐกิจ และการเพิ่มประสิทธิภาพการผลิตเท่านั้น แต่รวมถึงการที่ประชากรมีความเป็นอยู่อย่างสะดวกสบาย มีคุณค่าและมีเสรีภาพในด้านต่างๆ รวมไปถึงการเปลี่ยนแปลงโครงสร้างในด้านต่างๆอีกด้วย โดยความจำเป็นทางเศรษฐกิจนั้นสามารถวัดได้หลายทาง ได้แก่ รายได้ต่อบุคคล โครงสร้างทางการผลิต ประสิทธิภาพของปัจจัยทางเศรษฐกิจ สถาบันการเงินและการใช้เครื่องมือเครดิต และทุนขั้นพื้นฐาน ส่วนการวัดการพัฒนาเศรษฐกิจ นอกจากจะรวมวิธีการวัดทางด้านความจำเป็นทางเศรษฐกิจแล้ว อาจจะใช้วัดได้จาก การกระจายรายได้ การศึกษา สุขภาพอนามัยและอื่นๆ เป็นต้น

รายได้ประชาชาติที่แท้จริงต่อบุคคลสามารถนำมาใช้เป็นเครื่องมือสำหรับวัดความจำเป็นทางเศรษฐกิจ โดยมีข้อดีคือสามารถวัดระดับความจำเป็นทางเศรษฐกิจได้ดีกว่าตัวเลขอย่างอื่น เพราะรายได้ต่อบุคคลเป็นเครื่องชี้เบื้องต้นถึงความเป็นอยู่ของประชากรในประเทศ แต่ตัวเลขดังกล่าวก็มี

ข้อบกพร่องหลายประการ เช่น ไม่สามารถวัดการกระจายรายได้และมาตรฐานการครองชีพที่แตกต่างกันในแต่ละประเทศได้ ประเทศที่มีความจำเป็นโดยปราศจากการพัฒนา คือมีรายได้ประชาชาติที่แท้จริงต่อบุคคลสุทธิสูงขึ้นอย่างเฉียว แต่ยังมีกระจายรายได้เหลื่อมล้ำกันมาก ประชากรส่วนใหญ่มีการศึกษาค่ำ สุขภาพอนามัยไม่สมบูรณ์ ดังนั้นประเทศเหล่านี้แม้จะมีความจำเป็นทางเศรษฐกิจ แต่ก็แสดงถึงความไม่มีการพัฒนาเศรษฐกิจ โดยเฉพาะประเทศกำลังพัฒนา มักมีการกระจายรายได้ที่มีความเหลื่อมล้ำกันมากกว่าประเทศที่พัฒนาแล้ว ซึ่งลักษณะการกระจายรายได้ของประเทศกำลังพัฒนามักจะมีความไม่เท่าเทียมกัน กล่าวคือ รายได้ส่วนใหญ่จะไปตกอยู่กับกลุ่มคนเพียงไม่กี่คน แต่กลุ่มคนอีกจำนวนมากมีรายได้ต่ำ

ในการพัฒนาเศรษฐกิจจำเป็นต้องอาศัยปัจจัยในการผลิตไม่ว่าจะเป็นทรัพยากรธรรมชาติ ที่ดิน ทุน ความก้าวหน้าทางวิทยาการ หรือทรัพยากรมนุษย์ ซึ่งรวมทั้งแรงงานและผู้ประกอบการเข้าด้วยกัน ในแง่ของอุปทาน ทรัพยากรมนุษย์เหล่านี้มีความสำคัญทั้งด้านปริมาณและคุณภาพที่จะช่วยเสริมสร้างประสิทธิภาพในการผลิต การมีงานทำ และการเพิ่มรายได้แก่ครัวเรือน ปริมาณและคุณภาพของกำลังแรงงานจึงเป็นสิ่งที่ต้องนำมาพิจารณาควบคู่กับการพัฒนาเศรษฐกิจ โดยปัจจัยการผลิตชนิดที่มีอยู่มากในประเทศกำลังพัฒนานั้นก็คือแรงงาน

การเพิ่มประสิทธิภาพด้านการผลิตให้มีศักยภาพสูงจะนำไปสู่ความสามารถในการแข่งขันกับต่างประเทศ ผลผลิตภาพของแรงงานที่ต่ำมีผลเชิงลบต่อการขยายตัวทางเศรษฐกิจ โดยจะนำไปสู่การว่างงาน ซึ่งมีผลกระทบต่อตัวแรงงานและภาคธุรกิจ กลายเป็นภาระของครอบครัวหรือสังคม ดังนั้นจึงควรรหาแนวทางเพื่อยกระดับความสามารถของแรงงานให้สอดคล้องกับภาวะเศรษฐกิจของโลก เพื่อเพิ่มการเจริญเติบโตทางเศรษฐกิจ และความสามารถในการแข่งขัน มีการกระจายความรู้ให้สังคมในวงกว้างและมีโอกาสเท่าเทียมกัน มีการสร้างทักษะใหม่เพื่อให้เกิดความสามารถที่จะใช้ความรู้หรือเทคโนโลยีเพื่อพัฒนาธุรกิจและสร้างงาน ทั้งนี้การมีแรงงานซึ่งมีความรู้และทักษะที่เหมาะสมจะเป็นปัจจัยสำคัญในการพัฒนาประเทศ

จากเหตุผลที่กล่าวมาข้างต้น การศึกษานี้จึงได้ทำการศึกษาถึงประสิทธิภาพในการผลิตโดยการประเมินประสิทธิภาพการผลิตผ่านแบบจำลองผลิตภัณฑ์มวลรวมในประเทศดุลยภาพ รวมถึงการศึกษาความไม่เท่าเทียมกันทางด้านรายได้ โดยปัจจัยที่มีผลต่อรายได้ของประเทศเกิดจากปัจจัยสำคัญที่เป็นแหล่งที่มาของรายได้โดยเฉพาะอย่างยิ่งในประเทศกำลังพัฒนานั้นคือ แรงงาน การวัดความไม่เท่าเทียมทางด้านรายได้ระหว่างประเทศโดยใช้ผลิตภัณฑ์มวลรวมในประเทศ (Gross Domestic Product) หรือ รายได้ต่อบุคคล (Per capita income) นั้นไม่สามารถบอกได้อย่างชัดเจนว่าประเทศใดมีความไม่เท่าเทียมทางด้านรายได้มากกว่าหรือน้อยกว่ากัน เนื่องจากไม่ทราบถึงปัจจัยที่มีผลกระทบต่อความไม่เท่าเทียมกันทางด้านรายได้ หรือไม่ทราบถึงแหล่งที่มาของรายได้ของ

ประเทศ ดังนั้นการศึกษานี้มุ่งเน้นในการศึกษาถึงปัจจัยที่มีผลกระทบต่อรายได้ของประเทศทางด้านแรงงาน โดยการแยกตัวประกอบออกมาเป็นปัจจัยที่มีอิทธิพลต่อความไม่เท่าเทียมกันทางด้านรายได้ ซึ่งความไม่เท่าเทียมทางด้านรายได้ได้นั้น เกิดจากความไม่เท่าเทียมของแรงงานระหว่างประเทศในด้านต่างๆ เช่น ผลผลิตการผลิตที่แตกต่างกัน และการจ้างงาน เป็นต้น ซึ่งส่งผลให้รายได้ของแต่ละประเทศมีความแตกต่างกัน โดยแรงงานเป็นปัจจัยที่มีผลต่อรายได้ของประเทศทำให้เกิดความเจริญเติบโตทางเศรษฐกิจ

นอกจากปัญหาในเรื่องความไม่เท่าเทียมทางด้านรายได้ ผู้กำหนดนโยบายของรัฐจำเป็นต้องพิจารณาถึงข้อจำกัดในเรื่องศักยภาพด้านการแข่งขัน ประเทศที่มีประสิทธิภาพในการผลิต ก็จะสามารถแข่งขันกับประเทศอื่นๆ ได้ การศึกษาในครั้งนี้จึงได้ทำการวัดประสิทธิภาพในการผลิตของแต่ละประเทศในภูมิภาคเอเชียตะวันออกเฉียงใต้ และประเทศมหาอำนาจในภูมิภาคเอเชีย เช่น ประเทศจีน เกาหลี และญี่ปุ่น การเปรียบเทียบระดับความไม่เท่าเทียมทางด้านรายได้ และประสิทธิภาพการผลิตของประเทศต่างๆ ในภูมิภาคนี้จะเป็นข้อมูลที่มีประโยชน์ในผู้กำหนดนโยบายของรัฐ เพื่อนำไปออกแบบนโยบายที่เหมาะสมเพื่อแก้ไขปัญหาความไม่เท่าเทียม และเพิ่มศักยภาพในการแข่งขัน

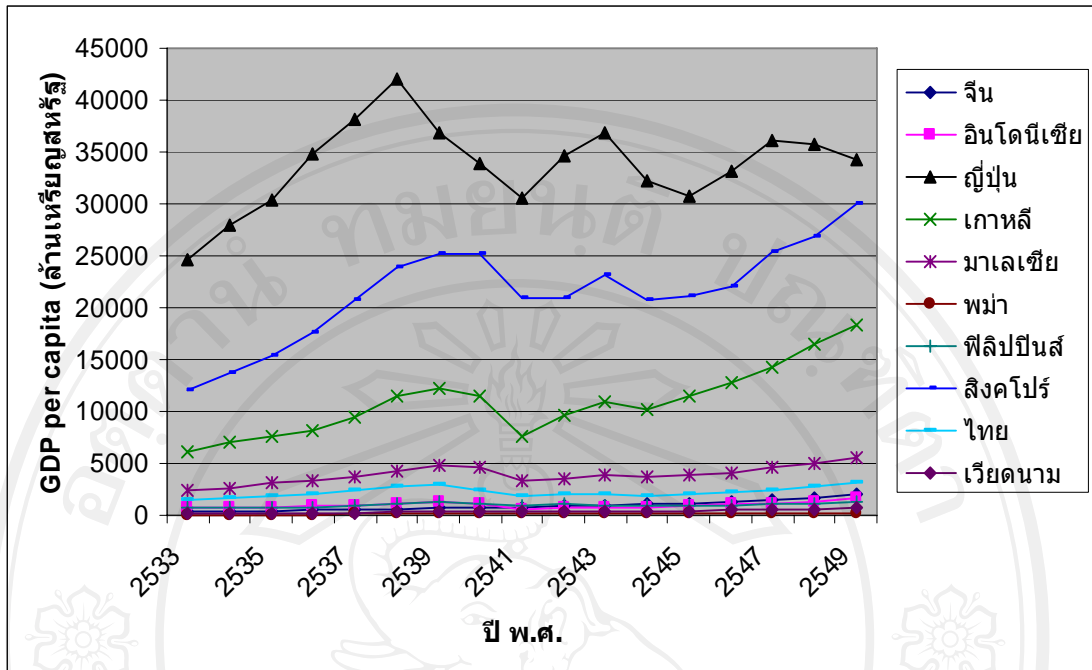
1.2 ภาพรวมเศรษฐกิจของประเทศในกลุ่มภูมิภาคเอเชียตะวันออกเฉียงใต้รวมถึงประเทศจีน เกาหลี และญี่ปุ่น

การค้าระหว่างประเทศในยุคโลกาภิวัตน์ของศตวรรษที่ 21 นั้นเป็นแหล่งที่มาของความมั่งคั่งแบบที่ไม่เคยมีมาก่อนแต่กลับมีประชากรนับล้านๆคนในโลกถูกทอดทิ้งให้ยากจน ความมั่งคั่งที่เพิ่มพูนขึ้นดำเนินไปพร้อมกับความยากจนของคนจำนวนมากและช่องว่างที่กว้างมากขึ้นของความเหลื่อมล้ำระหว่างคนรวยกับคนจน ทั้งๆที่การเจริญเติบโตทางเศรษฐกิจน่าจะเป็นกลไกที่มีศักยภาพในการลดความยากจน ในยุคโลกาภิวัตน์ประเทศต่างๆได้ให้ความสนใจในเรื่องของความมั่งคั่งของประเทศ หรือการเพิ่มรายได้ของประเทศเป็นหลัก แต่สิ่งเหล่านี้กลับไม่ได้ช่วยในเรื่องของการลดความยากจน ความเหลื่อมล้ำระหว่างคนรวยกับคนจนได้ขยายตัวเพิ่มขึ้นทั้งระหว่างประเทศและภายในประเทศ ประเทศที่มีรายได้สูงมีจำนวนประชากรเพียงร้อยละ 14 ของประชากรโลก แต่มีผลิตภัณฑ์มวลรวมในประเทศ (Gross Domestic Product, GDP) เท่ากับร้อยละ 75 ของผลิตภัณฑ์มวลรวมในประเทศของโลกซึ่งเท่ากับปี พ.ศ. 2533 การเปิดประเทศของประเทศกำลังพัฒนาต่างๆ เพื่อทำการค้ากับต่างประเทศโดยมุ่งหวังว่าจะเพิ่มตัวเลขของการเจริญเติบโตทางเศรษฐกิจ แต่ความไม่เท่าเทียมทางการค้ายิ่งทำให้ความเหลื่อมล้ำที่มีอยู่แล้วมากขึ้นไปอีก โดยทุกๆ 1 เหยียดสหรัฐที่

เกิดขึ้นจากการส่งออกในระบบการค้าระหว่างประเทศ ประเทศไทยได้ค้าได้ดิบไปเพียง 3 เช่น
เท่านั้น แม้ประเทศกำลังพัฒนาจะเพิ่มการส่งออกเร็วกว่าประเทศร่ำรวย แต่ความเหลื่อมล้ำที่มีอยู่สูง
มากตั้งแต่แรกหมายความว่าช่องว่างระหว่างประเทศกำลังพัฒนาและประเทศร่ำรวยกำลังขยายตัว
ในช่วงปี พ.ศ. 2533 ประเทศร่ำรวยเพิ่มมูลค่าการส่งออกต่อหัวได้ถึง 1,938 เหรียญสหรัฐ ในขณะที่
ประเทศไทยได้ค้าเพิ่มมูลค่าการส่งออกต่อหัวได้เพียง 51 เหรียญสหรัฐ และเพิ่มได้ 98 เหรียญสหรัฐ
ในประเทศที่มีรายได้ปานกลาง (บทสรุปสำหรับผู้บริหาร, 2551)

จากการศึกษาของธนาคารพัฒนาแห่งเอเชียในช่วงปี พ.ศ. 2503-2523 และ 2523-2543 กล่าว
ว่า ในปี 2503 เอเชียเป็นภูมิภาคที่ยากจนที่สุดในโลก แต่ในช่วง 40 ปีที่ผ่านมากลุ่มประเทศเอเชียมี
อัตราการเจริญเติบโตทางเศรษฐกิจอย่างรวดเร็ว โดยเฉพาะอย่างยิ่งในช่วงปี 2523-2543 ในขณะที่
มาตรฐานการดำรงชีวิตของประชากรบางส่วนยังมีความล้าหลังอยู่มาก ในช่วงปี 2503 ถึง 2523
รายได้ต่อหัวเพิ่มขึ้นเฉลี่ย 2.1-2.2% และในช่วงปี 2523 ถึง 2543 รายได้ต่อหัวเพิ่มขึ้นเฉลี่ยเป็น 3.0-
3.4% ต่อปี การเพิ่มขึ้นของการเติบโตเฉลี่ยเท่ากับ 0.9-1.1% ต่อปี เมื่อพิจารณาจากตัวเลขความเท่า
เทียมกันของอำนาจซื้อ (Purchasing Power Parity, PPP) พบว่าประเทศส่วนใหญ่มีการเจริญเติบโต
ในช่วงใดช่วงหนึ่งไม่ใช้ทั้งสองช่วง ตัวอย่าง ในช่วงปี 2503-2523 ประเทศจีนและเวียดนามมีอัตรา
การเจริญเติบโต 2.4 และ -0.3% ตามลำดับ แต่ในช่วงปี 2523-2543 มีอัตราการเจริญเติบโตเป็น 7.6
และ 4.5% ตามลำดับ สำหรับประเทศอินโดนีเซีย มาเลเซีย ฟิลิปปินส์ และเกาหลี อัตราการ
เจริญเติบโตชะลอตัวในช่วงปี 2523-2543 โดยเฉพาะอย่างยิ่งประเทศฟิลิปปินส์ เป็นประเทศที่อัตรา
การเจริญเติบโตลดลง -3.2% ส่วนประเทศไทยอัตราการเจริญเติบโตทางเศรษฐกิจในช่วงปี 2503-
2523 เป็น 4.2% และในช่วงปี 2523-2543 เป็น 4.3% ซึ่งพบว่าลักษณะความเหลื่อมล้ำทางรายได้แ่
ลงอย่างต่อเนื่อง โดยความสัมพันธ์ระหว่างการเจริญเติบโตทางเศรษฐกิจและความไม่เท่าเทียมกัน
ในช่วงปี พ.ศ. 2523-2543 ค่าความเหลื่อมล้ำแ่ลงในหลายประเทศแต่ถึงกระนั้นก็ตามรายได้เฉลี่ย
ของเอเชียเพิ่มขึ้น 3 เท่าซึ่งมากกว่าในช่วง 20 ปี

การเปลี่ยนแปลงของการเจริญเติบโตทางเศรษฐกิจและความไม่เท่าเทียมกันมีผลกระทบต่อ
ความยากจน โดยจำนวนคนจนในกลุ่มภูมิภาคเอเชียลดลงจาก 64.9% ในปีพ.ศ. 2503 เป็น 50.8%
ในปี พ.ศ. 2523 ซึ่งมีอัตราลดลง 15% ในขณะที่จำนวนประชากรเพิ่มขึ้นประมาณ 200 ล้านคน และ
จากข้อมูลการสำรวจในช่วงปี พ.ศ. 2523-2543 นั้นจำนวนคนจนลดลงมากกว่าสองเท่าเมื่อเทียบกับ
ในช่วงปี พ.ศ. 2503-2523 โดยจำนวนคนจนในเอเชียปี 2543 คือ 618 ล้านคนเมื่อเทียบกับ 1,182
ล้านคนในปี พ.ศ. 2523 จะเห็นได้ว่าความยากจนในประเทศต่างๆในเอเชียลดลงอย่างเป็นที่น่า
สังเกต ซึ่งโดยเฉลี่ยความยากจนลดลงจาก 65% ในปี พ.ศ. 2503 เป็น 30% ในปี พ.ศ. 2543 โดย
ประเทศต่างๆที่จำนวนคนยากจนลดลงมากกว่า 50% ได้แก่ จีน อินโดนีเซีย เกาหลี และไทย



รูปที่ 1.1 ผลผลิตภัณฑ์มวลรวมภายในประเทศต่อบุคคล (GDP per capita) ในปี พ.ศ. 2533-2549

จากรูปที่ 1.1 แสดงผลผลิตภัณฑ์มวลรวมภายในประเทศต่อบุคคล (GDP per capita) ของ 10 ประเทศในภูมิภาคเอเชียตะวันออกเฉียงใต้และประเทศหลักในภูมิภาคเอเชีย ได้แก่ประเทศจีน เกาหลี และญี่ปุ่นในช่วงระหว่างปี พ.ศ. 2533-2549 พบว่าในช่วงปี 2533-2541 อัตราการเจริญเติบโตของผลผลิตภัณฑ์มวลรวมภายในประเทศต่อบุคคลเพิ่มขึ้นเฉลี่ย 5.75% และในช่วงปี 2541-2549 อัตราการเจริญเติบโตของผลผลิตภัณฑ์มวลรวมภายในประเทศต่อบุคคลเพิ่มขึ้นเฉลี่ยเป็น 5.85% โดยมีการเพิ่มขึ้นของการเจริญเติบโตเฉลี่ย 0.08% ต่อปีดังตารางที่ 1.1 ซึ่งประเทศญี่ปุ่น สิงคโปร์และเกาหลีเป็นประเทศที่มีผลผลิตภัณฑ์มวลรวมภายในประเทศต่อบุคคลสูงที่สุดในกลุ่ม จากการจำแนกเศรษฐกิจโดยกลุ่มรายได้ของธนาคารโลกในปี 2550 พบว่าประเทศเกาหลี ญี่ปุ่น และสิงคโปร์นั้นเป็นกลุ่มประเทศที่มีรายได้สูง และประเทศส่วนใหญ่ในภูมิภาคเอเชียตะวันออกเฉียงใต้ รวมถึงประเทศจีนนั้นมีรายได้ที่ระดับต่ำไปจนถึงต่ำกว่าระดับกลาง เส้นกราฟจึงมีการกระจุกตัวก่อนอยู่ด้านล่างดังปรากฏในรูปที่ 1.1 เมื่อจำแนกตามกลุ่มรายได้ ดังตารางที่ 1.2 โดยเมื่อพิจารณาจากตัวเลขการเจริญเติบโตของผลผลิตภัณฑ์มวลรวมภายในประเทศต่อบุคคลในช่วงระหว่างปี 2533-2541 และ ปี 2541-2549 แล้วพบว่าประเทศส่วนใหญ่มีการเปลี่ยนแปลงของอัตราการเจริญเติบโตเฉลี่ยรายปีที่ชะลอตัวลง เช่นประเทศ ญี่ปุ่น มาเลเซีย ฟิลิปปินส์ ไทย และเวียดนาม โดยมีค่าอยู่ระหว่าง -2.8 และ -1.2% ประเทศเวียดนามและสิงคโปร์มีอัตราการเจริญเติบโตลดลงเฉลี่ย -8.03

และ -6.46% ตามลำดับ ในขณะที่ประเทศไทยมีการเปลี่ยนแปลงของอัตราเจริญเติบโตโดยลดลง
เฉลี่ย -1.61%

ตารางที่ 1.1 ผลผลิตภัณฑ์มวลรวมภายในประเทศต่อบุคคล และอัตราการเจริญเติบโตในช่วงระหว่างปี
พ.ศ. 2533-2549

ประเทศ	ผลิตภัณฑ์มวลรวมภายในประเทศต่อบุคคล (GDP per capita)					
	GDP per capita (ล้านเหรียญสหรัฐ)			อัตราการเจริญเติบโตเฉลี่ย รายปี (%)		การ เปลี่ยนแปลง (%)
	2533	2541	2549	2533-2541	2541-2549	
จีน	339.16	817.15	2,012.52	9.24	11.34	2.10
อินโดนีเซีย	699.12	516.01	1,640.34	1.33	8.24	6.92
ญี่ปุ่น	24,559.86	30,644.97	34,180.79	3.27	0.46	-2.81
เกาหลี	6,154.54	7,528.36	18,391.76	5.15	6.98	1.83
มาเลเซีย	2,432.05	3,254.06	5,643.57	5.28	3.15	-2.13
พม่า	68.35	134.12	232.24	-0.30	11.92	12.22
ฟิลิปปินส์	718.11	910.43	1,351.71	3.50	2.28	-1.21
สิงคโปร์	12,091.24	21,009.43	29,919.63	8.85	2.39	-6.46
ไทย	1,518.17	1,828.67	3,137.70	5.05	3.44	-1.61
เวียดนาม	98.04	359.71	722.68	16.17	8.14	-8.03
ค่าเฉลี่ย	4,867.86	6,700.29	9,723.29	5.75	5.83	0.08

ที่มา : กองทุนการเงินระหว่างประเทศ

ตารางที่ 1.2 การจำแนกเศรษฐกิจโดยกลุ่มรายได้

กลุ่มรายได้	ประเทศ	รายได้ประชาชาติรวมต่อคน (GNI per capita): ดอลลาร์สหรัฐ (\$)
รายได้ต่ำ	พม่า และ เวียดนาม	\$935 หรือน้อยกว่า
รายได้ต่ำกว่าระดับกลาง	จีน, อินโดนีเซีย, ฟิลิปปินส์ และ ไทย	\$936-3,705
รายได้สูงกว่าระดับกลาง	มาเลเซีย	\$3,706-11,455
รายได้สูง	เกาหลี, ญี่ปุ่น และ สิงคโปร์	\$11,456 หรือมากกว่า

ที่มา : ธนาคารโลก (2551)

ตารางที่ 1.3 อัตราการเจริญเติบโตของผลิตภัณฑ์มวลรวมภายในประเทศต่อบุคคล (%) ในช่วงเวลาต่างๆระหว่างปี พ.ศ. 2533-2549

ประเทศ	อัตราการเจริญเติบโตของผลิตภัณฑ์มวลรวมภายในประเทศต่อบุคคล (%)			
	2533-2537	2537-2541	2541-2545	2545-2549
จีน	37.58	75.13	38.51	77.82
อินโดนีเซีย	45.46	-49.26	79.87	76.73
ญี่ปุ่น	55.14	-19.57	0.54	10.94
เกาหลี	54.12	-20.63	52.81	59.87
มาเลเซีย	52.27	-12.13	19.36	45.30
พม่า	37.23	42.99	-3.13	78.76
ฟิลิปปินส์	32.18	-4.08	6.12	39.90
สิงคโปร์	70.87	1.69	0.50	41.70
ไทย	60.84	-25.11	9.33	56.94
เวียดนาม	134.45	56.50	22.56	63.93

ที่มา: กองทุนการเงินระหว่างประเทศ

จากตารางที่ 1.3 พบว่าทุกประเทศในกลุ่มภูมิภาคเอเชียตะวันออกเฉียงใต้รวมถึงประเทศจีน เกาหลี และญี่ปุ่นมีอัตราการเจริญเติบโตของผลิตภัณฑ์มวลรวมภายในประเทศต่อบุคคล (GDP per capita) เพิ่มขึ้นในช่วงปี 2533 ถึง 2537 แต่ในช่วงระหว่างปี 2537 ถึง 2541 ประเทศส่วนใหญ่มีการเจริญเติบโตทางเศรษฐกิจที่ชะลอตัวลงเนื่องจากเกิดวิกฤติเศรษฐกิจในช่วงเวลาดังกล่าว โดยประเทศที่มีอัตราการเจริญเติบโตที่ลดลง เช่น ประเทศอินโดนีเซีย, ญี่ปุ่น เกาหลี โดยชะลอตัวลงเท่ากับ -49.26, -19.57% และ -20.63% ตามลำดับ ซึ่งประเทศไทยนั้นอัตราการเจริญเติบโตที่ชะลอตัวลงเท่ากับ -25.11% มากเป็นอันดับสองรองจากประเทศอินโดนีเซีย แต่ก็ยังมีบางประเทศที่ยังคงมีอัตราการเจริญเติบโตเพิ่มขึ้นในช่วงเวลาดังกล่าว เช่น ประเทศจีน เวียดนาม พม่า และสิงคโปร์ โดยในประเทศจีนนั้นอัตราการเจริญเติบโตเพิ่มขึ้นถึง 75.13% ในปี 2541 เมื่อเทียบกับปี 2537 ส่วนในช่วงระหว่างปี 2541-2545 และปี 2545-2549 นั้นประเทศส่วนใหญ่มีอัตราการเจริญเติบโตของผลิตภัณฑ์มวลรวมภายในประเทศต่อบุคคลที่เพิ่มขึ้น มีเพียงประเทศพม่าที่มีอัตราการเจริญเติบโตที่ชะลอตัวลงเล็กน้อยในช่วงระหว่างปี 2541-2545 โดยมีอัตราการเจริญเติบโตลดลงเท่ากับ -3.13%

ในระดับระหว่างประเทศนั้นแนวโน้มของการกระจายรายได้มีองค์ประกอบสองประการ คือ แนวโน้มของการกระจายรายได้ภายในแต่ละประเทศหรือกลุ่มประเทศ และแนวโน้มของความไม่เท่าเทียมกันของรายได้เฉลี่ยระหว่างประเทศ สำหรับองค์ประกอบแรกคือแนวโน้มของการกระจายรายได้ในแต่ละประเทศนั้น งานวิจัยในระยะหลังๆพบว่าความไม่เท่าเทียมกันของการกระจายรายได้มีแนวโน้มสูงขึ้นในช่วงเวลาระหว่างปี พ.ศ. 2523 และปี พ.ศ. 2533 ดังแสดงในตารางที่ 1.4 ซึ่งแสดงให้เห็นว่าความไม่เท่าเทียมกันของการกระจายรายได้ในเกือบทุกกลุ่มประเทศมีแนวโน้มเพิ่มขึ้นมากกว่าแนวโน้มลดลง และเป็นที่น่าสังเกตว่าแนวโน้มที่เพิ่มขึ้นนี้เป็นเรื่องที่เกิดขึ้นเมื่อไม่นานมานี้เอง โดยสภาวะการกระจายรายได้ระหว่างประเทศไม่ค่อยเปลี่ยนแปลงมากนักในช่วงปี พ.ศ. 2493 ถึงปี พ.ศ. 2520 โดยเฉพาะในกลุ่มประเทศที่พัฒนาแล้ว หรือกลุ่ม OECD

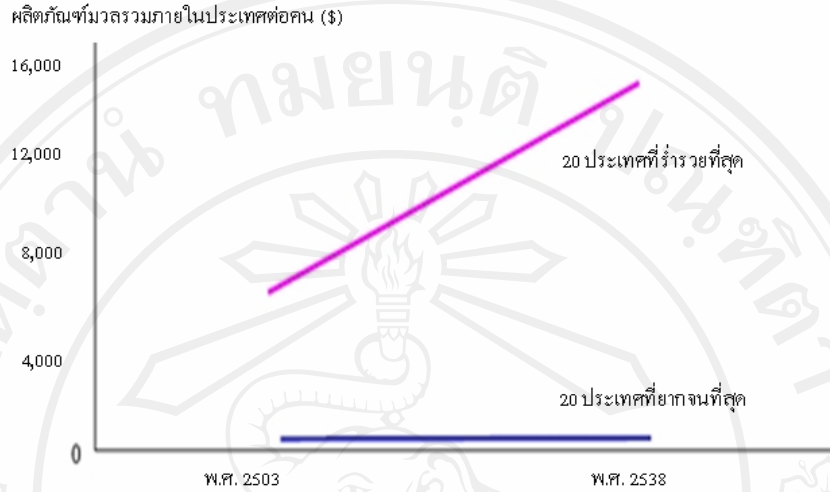
ตารางที่ 1.4 การเปลี่ยนแปลงในการกระจายรายได้แยกตามกลุ่มประเทศ

กลุ่มประเทศ	จำนวนประเทศที่การกระจายรายได้เลวลง	จำนวนประเทศที่การกระจายรายได้ดีขึ้น	จำนวนประเทศที่การกระจายรายได้คงที่
OECD	15	1	2
ยุโรปตะวันออก และกลุ่มประเทศ โซเวียตเดิม	11	0	0
อเมริกาใต้	8	3	2
เอเชีย	7	3	0
แอฟริกา	3	3	1

ที่มา: สมชัย จิตสุชน (2550)

องค์ประกอบประการที่สองของแนวโน้มการกระจายรายได้ในระดับโลก คือ ความไม่เท่าเทียมกันที่มากขึ้นของระดับรายได้เฉลี่ยระหว่างประเทศ กล่าวคือนอกจากความไม่เท่าเทียมกันของการกระจายรายได้ในแต่ละประเทศเพิ่มขึ้นแล้ว เศรษฐกิจของแต่ละประเทศยังเติบโตในอัตราที่แตกต่างกันในลักษณะที่ทำให้ความไม่เท่าเทียมกันระหว่างประเทศเพิ่มขึ้นอีกด้วย งานวิจัยบางชิ้นยังระบุว่าองค์ประกอบประการที่สองนี้ยังสำคัญกว่าองค์ประกอบประการแรกในการอธิบายแนวโน้มความไม่เท่าเทียมกันของการกระจายรายได้ในระดับโลก ซึ่งการที่การกระจายรายได้ของโลกในช่วงเวลาตั้งแต่ปี พ.ศ. 2523 ถึงปัจจุบันมีแนวโน้มเลวลงเป็นเรื่องที่ต้องการคำอธิบาย ในการนี้ Stewart (1999 อ้างถึงใน สมชัย จิตสุชน, 2550) ระบุว่าสาเหตุที่การกระจายรายได้มีแนวโน้มเลวลงในช่วงเวลาดังกล่าว เนื่องจากการเปิดเสรีทางการค้าเพิ่มขึ้น การเปลี่ยนแปลงในเทคโนโลยีทำให้แรงงานที่มีฝีมือและการศึกษามีรายได้เพิ่มเร็วขึ้นกว่าแรงงานไร้ฝีมือและการศึกษาดำ ซึ่งการศึกษาของธนาคารโลก (World Bank (2000)) แสดงให้เห็นว่าตลอดช่วงปี พ.ศ. 2503 ถึง ปี พ.ศ. 2538 ช่องว่างรายได้ระหว่างประเทศพัฒนาและประเทศกำลังพัฒนาได้ขยายกว้างขึ้นตลอดช่วง 30 ปี ดังรูปที่ 1.2

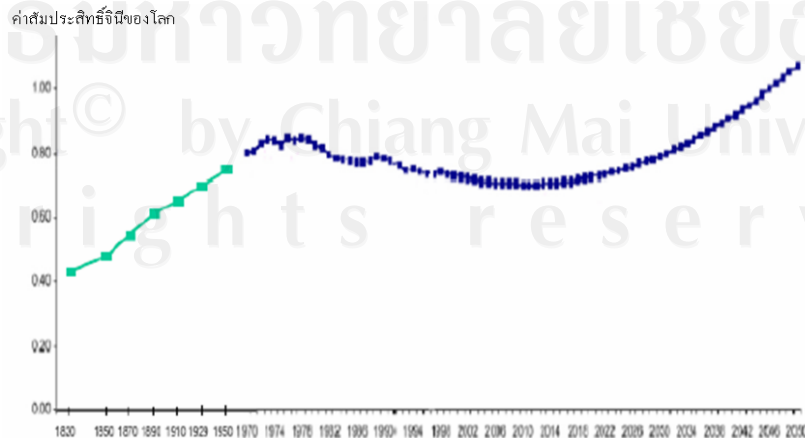
รูปที่ 1.2 ช่องว่างรายได้ของกลุ่มประเทศที่รวยที่สุดและประเทศจนที่สุด 20 อันดับแรก



ที่มา: World Bank (2000)

เมื่อพิจารณาการกระจายรายได้ของประชากรโดยรวมจากประเทศที่รวยที่สุดในโลกไปยังประเทศที่จนที่สุดในโลก โดยแสดงให้เห็นว่า การกระจายรายได้ของคนในโลกมีแนวโน้มเลวลงตลอดจนถึงประมาณปี พ.ศ. 2523 ก่อนที่จะมีแนวโน้มดีขึ้นแต่แนวโน้มดังกล่าวเป็นการเปลี่ยนแปลงที่น้อยมากและอาจไม่มีนัยสำคัญทางสถิติขณะที่ในระยะยาวมีความเป็นไปได้ที่การกระจายรายได้ของประชากรในโลกจะแยกลงดังรูปที่ 1.3

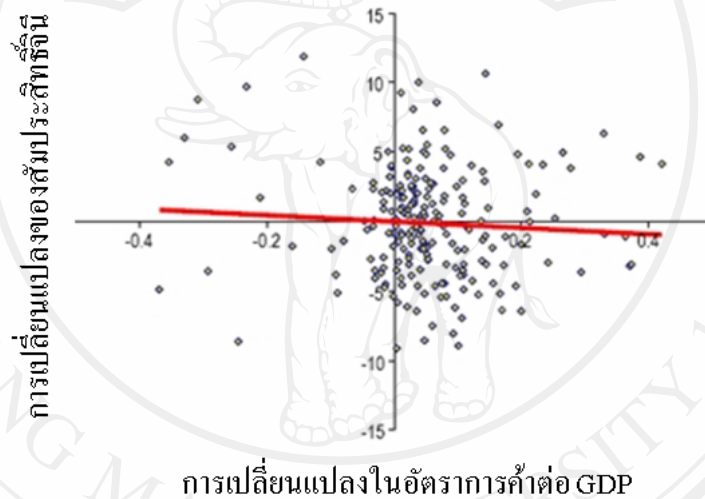
รูปที่ 1.3 ค่าสัมประสิทธิ์จีนิของโลกระยะยาวโดย Sala-i-Martin



ที่มา: อดิสร อิศรางกูร ณ อยุธยา (2550)

ในส่วนของการพิสูจน์เรื่องผลกระทบของกระบวนการโลกาภิวัตน์ต่อการกระจายรายได้ในแต่ละประเทศเป็นสิ่งที่ยังหาหลักฐานที่แน่ชัดไม่ได้ว่าการกระจายรายได้ได้รับผลกระทบอย่างไร รูปที่ 1.4 แสดงให้เห็นว่าในบางประเทศ เมื่อมีการเปิดประเทศซึ่งวัดโดยอัตราส่วนการค้าและผลิตภัณฑ์มวลรวมในประเทศ (GDP) ที่สูงขึ้น ทำให้การกระจายรายได้ดีขึ้น ในขณะที่บางประเทศการเปิดประเทศมากขึ้นทำให้การกระจายรายได้เลวลง ดังสังเกตได้จากข้อมูลของประเทศต่างๆ ไม่ปรากฏความสัมพันธ์ที่ชัดเจน (ลักษณะข้อมูลที่ปรากฏดังรูปมีการกระจายตัว)

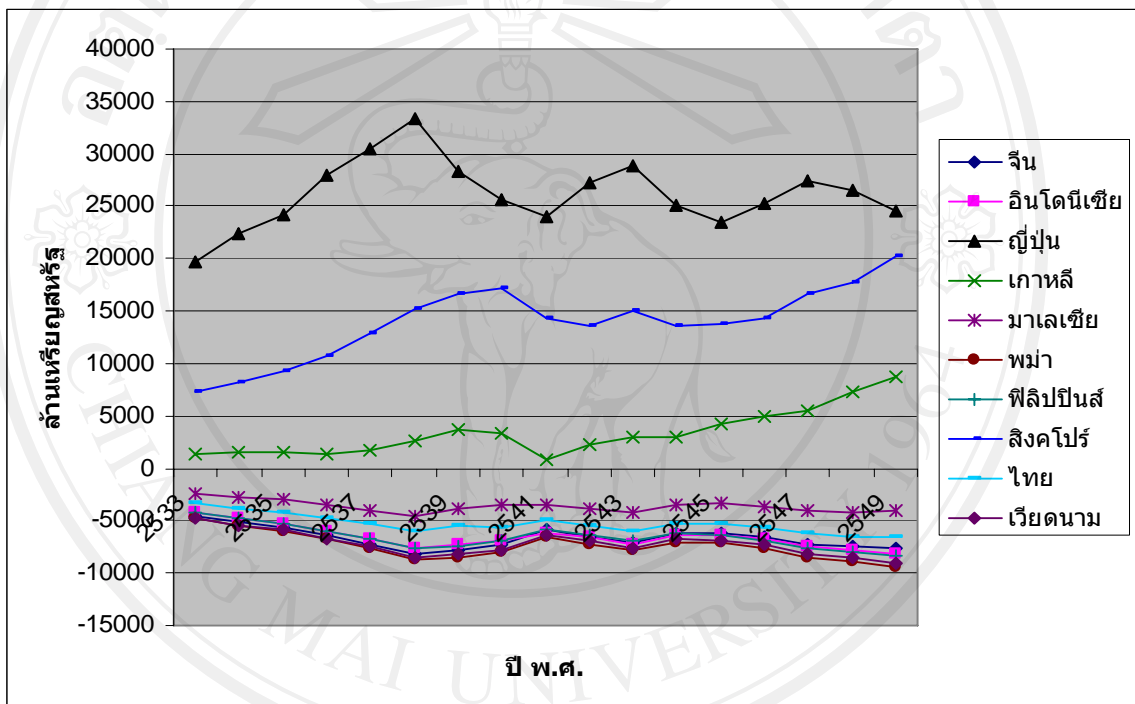
รูปที่ 1.4 การกระจายรายได้ภายในประเทศและอัตราการค้าเปิดประเทศ



ที่มา: อดิสร อิศรางกูร ณ อยุธยา (2550)

สำหรับกรณีประเทศไทย Israngkura (2000) ใช้วิธีวัด Social Accounting Matrix เพื่อแสดงถึงผลกระทบของการเปิดเสรีทางการค้า จากการศึกษพบว่าครอบครัวนอกภาคเกษตรกรรมได้รับผลประโยชน์จากการขยายการส่งออกมากกว่าครอบครัวเกษตรกรรมถึงสามเท่า นอกจากนี้การขยายตัวด้านการส่งออกทำให้การกระจายรายได้ในประเทศไทยเลวลง และพบว่ากระบวนการโลกาภิวัตน์ในรูปแบบต่างๆ ส่งผลต่อการกระจายรายได้ในประเทศไทยไม่เท่ากัน กระบวนการโลกาภิวัตน์ในรูปแบบของการเปิดเสรีทางการเงินมีผลทำให้ปัญหาการกระจายรายได้เลวลงมากที่สุดในขณะที่กระบวนการโลกาภิวัตน์ในรูปแบบการขยายการส่งออกสินค้าเกษตรมีผลต่อการกระจายรายได้ในเชิงลบน้อยที่สุด การศึกษาพบว่าสาเหตุที่การขยายตัวของการค้าระหว่างประเทศไม่สามารถส่งผลทางบวกต่อครอบครัวที่มีรายได้น้อยเป็นเพราะประชากรไทยส่วนหนึ่งขาดการศึกษา

ที่จำเป็นต่อการสร้างรายได้ การไม่สามารถเข้าถึงแหล่งเงินทุน และการที่โครงสร้างตลาดในประเทศไทยมีการกระจุกตัวสูงทำให้กำไรมีการกระจุกตัวในกลุ่มผู้ประกอบการบางรายเท่านั้น โดยจากรูปที่ 1.5 แสดงให้เห็นว่าความแตกต่างกันของผลิตภัณฑ์มวลรวมในประเทศเมื่อเทียบกับค่าเฉลี่ยของกลุ่มประเทศในภูมิภาคเอเชียตะวันออกเฉียงใต้พบว่ามีแนวโน้มที่เพิ่มสูงขึ้น โดยมีความแตกต่างจากประเทศที่มีรายได้สูงอย่างประเทศญี่ปุ่น สิงคโปร์ และเกาหลีค่อนข้างมาก และมีแนวโน้มที่ความแตกต่างของรายได้นี้จะกว้างขึ้นเรื่อยๆ อีกด้วย



รูปที่ 1.5 ความแตกต่างกันของผลิตภัณฑ์มวลรวมในประเทศต่อบุคคลเมื่อเทียบกับค่าเฉลี่ย

ดังนั้นจึงอาจสรุปได้ว่าในส่วนของผลกระทบของกระบวนการโลกาภิวัตน์ที่เน้นความมั่งคั่งและการเจริญเติบโตทางเศรษฐกิจต่อการกระจายรายได้นั้นเป็นสิ่งที่ยังไม่มีข้อสรุปที่แน่ชัดเพราะแต่ละประเทศได้รับผลกระทบไม่เหมือนกัน แต่สำหรับประเทศไทยพอสรุปได้ว่าการเปิดเสรีทางการค้าทำให้การกระจายรายได้เลวลง โดยจากการศึกษาของอดิศร์ (2550) พบว่าประเทศที่มีอัตราการเพิ่มของรายได้ของประชากรต่อหัวสูงจะส่งผลทำให้รายได้ของกลุ่มประชากรที่จนที่สุดเพิ่มขึ้นเช่นกัน โดยรวมแล้วกระบวนการโลกาภิวัตน์ที่สามารถทำให้ประเทศมีการขยายตัวทางเศรษฐกิจสูงขึ้นจะส่งผลทางบวกต่อการขจัดปัญหาความยากจนไปพร้อมๆกัน แต่ปรากฏการณ์นี้

อาจไม่เกิดขึ้นกับทุกประเทศเพราะบางประเทศยังมีการรายงานว่าอัตราการขยายตัวทางเศรษฐกิจที่สูงนั้นก็มีได้ช่วยขจัดปัญหาความยากจนมากนั้ก

1.3 วัตถุประสงค์ของการศึกษา

- 1) เพื่อประมาณค่าประสิทธิภาพการผลิตของประเทศต่างๆในกลุ่มประเทศเอเชียตะวันออกเฉียงใต้รวมถึงประเทศจีน เกาหลี และญี่ปุ่น
- 2) เพื่อศึกษาถึงปัจจัยที่ส่งผลต่อความไม่เท่าเทียมทางด้านรายได้

1.4 ประโยชน์ที่คาดว่าจะได้รับการศึกษา

- 1) เพื่อให้รัฐบาลได้ทราบถึงประสิทธิภาพการผลิตของประเทศว่าอยู่ในระดับใดเมื่อเปรียบเทียบกับกลุ่มประเทศเอเชียตะวันออกเฉียงใต้รวม จีน เกาหลีและ ญี่ปุ่น
- 2) เพื่อให้ทราบถึงสถานการณ์ของความไม่เท่าเทียมทางด้านรายได้ของประเทศว่าอยู่ในระดับใดเมื่อเทียบกับกลุ่มประเทศเอเชียตะวันออกเฉียงใต้รวม จีน เกาหลีและ ญี่ปุ่น
- 3) เพื่อให้รัฐบาลสามารถนำไปเป็นแนวทางในการเพิ่มประสิทธิภาพการผลิตของประเทศควบคู่ไปกับการแก้ไขปัญหาความไม่เท่าเทียมทางด้านรายได้