

บทที่ 1

บทนำ

1.1 ที่มาและความสำคัญของปัญหา

สถาบันอุดมศึกษาเป็นสถาบันหลักในการผลิตบัณฑิตเพื่อสนองความต้องการของตลาดแรงงาน ซึ่งจะช่วยให้ประเทศชาติพัฒนาไปในทางที่ดีขึ้น และสามารถแข่งขันกับต่างชาติได้ สำหรับในประเทศไทยนั้น สถาบันอุดมศึกษาได้จัดตั้งขึ้นในสมัยพระบาทสมเด็จพระจุลจอมเกล้าเจ้าอยู่หัว รัชกาลที่ 5 โดยทรงจัดตั้งจุฬาลงกรณ์มหาวิทยาลัยขึ้นเป็นสถาบันอุดมศึกษาแห่งแรกของไทย ในปี พ.ศ. 2459 ซึ่งถือว่าเป็นการวางรากฐานของการศึกษาในระดับอุดมศึกษาของประเทศไทย จนกระทั่งในปัจจุบันสถาบันอุดมศึกษายังทวีความสำคัญมากยิ่งขึ้น โดยในพระราชบัญญัติการศึกษาแห่งชาติ พ.ศ. 2542 และที่แก้ไขเพิ่มเติม (ฉบับที่ 2) พ.ศ. 2545 นั้น ได้กำหนดให้กระทรวงศึกษาธิการมีอำนาจหน้าที่เกี่ยวกับการส่งเสริมและกำกับดูแลการศึกษาทุกระดับและทุกประเภท โดยจัดระเบียบบริหารราชการกระทรวงให้มียอดองค์กรหลัก 4 องค์กร คือ สภาการศึกษา คณะกรรมการการศึกษาขั้นพื้นฐาน คณะกรรมการการอาชีวศึกษา และคณะกรรมการการอุดมศึกษา (สกอ.) ซึ่งมีหน้าที่เสนอนโยบายแผนพัฒนาและมาตรฐานการอุดมศึกษา ที่สอดคล้องกับความต้องการตามแผนพัฒนาเศรษฐกิจและสังคมแห่งชาติ และแผนการศึกษาแห่งชาติ นอกจากนี้ยังมีหน้าที่สนับสนุนทรัพยากร การติดตาม ตรวจสอบและประเมินผลการจัดการศึกษาระดับอุดมศึกษา โดยคำนึงถึงความเป็นอิสระและความเป็นเลิศทางวิชาการของสถานศึกษาระดับปริญญาตามกฎหมายว่าด้วยการจัดตั้งสถานศึกษาแต่ละแห่งและกฎหมายที่เกี่ยวข้อง (สำนักงานคณะกรรมการการศึกษาแห่งชาติ สำนักนายกรัฐมนตรี, 2545)

ดังนั้น การพัฒนาการศึกษาอย่างต่อเนื่องจะทำให้ประชาชนในชาตินั้นมีความรู้ความสามารถที่จะนำไปใช้ในการพัฒนาประเทศให้มีความเจริญทัดเทียมนานาชาติ แต่เนื่องด้วยรัฐบาลซึ่งมีหน้าที่ในการจัดการศึกษาไม่สามารถจัดตั้งสถาบันอุดมศึกษาได้ครอบคลุมและทั่วถึง ประกอบกับความก้าวหน้าขององค์กรภาคเอกชนในการจัดตั้งสถาบันอุดมศึกษา ทำให้ประเทศไทยมีการจัดตั้งสถาบันอุดมศึกษาเอกชนเพื่อเป็นการแบ่งเบาภาระของสถาบันอุดมศึกษาของรัฐในการจัดการศึกษาในระดับอุดมศึกษา อย่างไรก็ตาม สถาบันอุดมศึกษาเอกชนที่จัดตั้งขึ้นนั้นยังได้รับความนิยมนักศึกษาน้อยกว่าสถาบันอุดมศึกษาของรัฐ โดยในปีการศึกษา 2549 พบว่า มีนักศึกษาที่ศึกษาในสถาบันอุดมศึกษาของรัฐจำนวน 1,846,442 คน คิดเป็นร้อยละ 86.97

และมีเพียง 276,723 คน คิดเป็นร้อยละ 13.03 ที่ศึกษาในสถาบันอุดมศึกษาเอกชน (ตารางที่ 1.1) สาเหตุอาจเนื่องด้วยวัฒนธรรมทางการศึกษาในประเทศไทยที่ต้องมีการสอบเอ็นทรานส์ (Entrance) หรือปัจจุบันใช้ระบบแอดมิชชัน (Admission) โดยนักเรียนที่เก่งและมีความสามารถนั้น นิยมเลือกสถาบันอุดมศึกษาของรัฐที่เก่าแก่และมีชื่อเสียง ซึ่งจะทำให้นักศึกษาที่จบการศึกษาในสถาบันอุดมศึกษาของรัฐมีโอกาสในการทำงานที่ดีกว่า ส่วนนักเรียนที่มีความสามารถในระดับที่รองลงมาไม่สามารถเข้าศึกษาในสถาบันอุดมศึกษาของรัฐจึงหันไปศึกษาในสถาบันอุดมศึกษาเอกชน จึงทำให้วัฒนธรรมการศึกษาในประเทศไทยเป็นวัฒนธรรมที่เชื่อว่าการได้ศึกษาในสถาบันอุดมศึกษารัฐนั้นเป็นสิ่งที่ดีกว่าการศึกษาในสถาบันอุดมศึกษาเอกชน นอกจากนี้ในปี 2548 สำนักงานคณะกรรมการการอุดมศึกษา (สกอ.) ได้จัดอันดับมหาวิทยาลัยทางการเรียนการสอน และการวิจัย ซึ่งมหาวิทยาลัยที่จัดอยู่ในกลุ่มดีเลิศทางการเรียนการสอน ได้แก่ จุฬาลงกรณ์มหาวิทยาลัย มหาวิทยาลัยขอนแก่น มหาวิทยาลัยเชียงใหม่ และมหาวิทยาลัยมหิดล ส่วนมหาวิทยาลัยที่จัดอยู่ในกลุ่มดีเลิศทางด้านงานวิจัย ได้แก่ มหาวิทยาลัยเทคโนโลยีสุรนารี จุฬาลงกรณ์มหาวิทยาลัย มหาวิทยาลัยเชียงใหม่ มหาวิทยาลัยมหิดล และมหาวิทยาลัยเทคโนโลยีพระจอมเกล้าธนบุรี (เปิด 50 อันดับมหาวิทยาลัยไทย, 2549) ซึ่งมหาวิทยาลัยเหล่านี้ล้วนเป็นสถาบันอุดมศึกษาของรัฐทั้งสิ้น เมื่อเปรียบเทียบกับประเทศสหรัฐอเมริกา พบว่า สถาบันอุดมศึกษาที่จัดอยู่ใน 5 อันดับแรกทางการวิจัยเป็นสถาบันอุดมศึกษาเอกชน ได้แก่ Columbia University, Harvard University, Massachusetts Institute of Technology (MIT), Stanford University และ University of Pennsylvania ตามลำดับ (Lombardi, Capaldi and Abbey, 2006)

ลิขสิทธิ์มหาวิทยาลัยเชียงใหม่
Copyright© by Chiang Mai University
All rights reserved

ตารางที่ 1.1 จำนวนและร้อยละของนักศึกษาที่ศึกษาในระดับอุดมศึกษา ในปีการศึกษา 2549

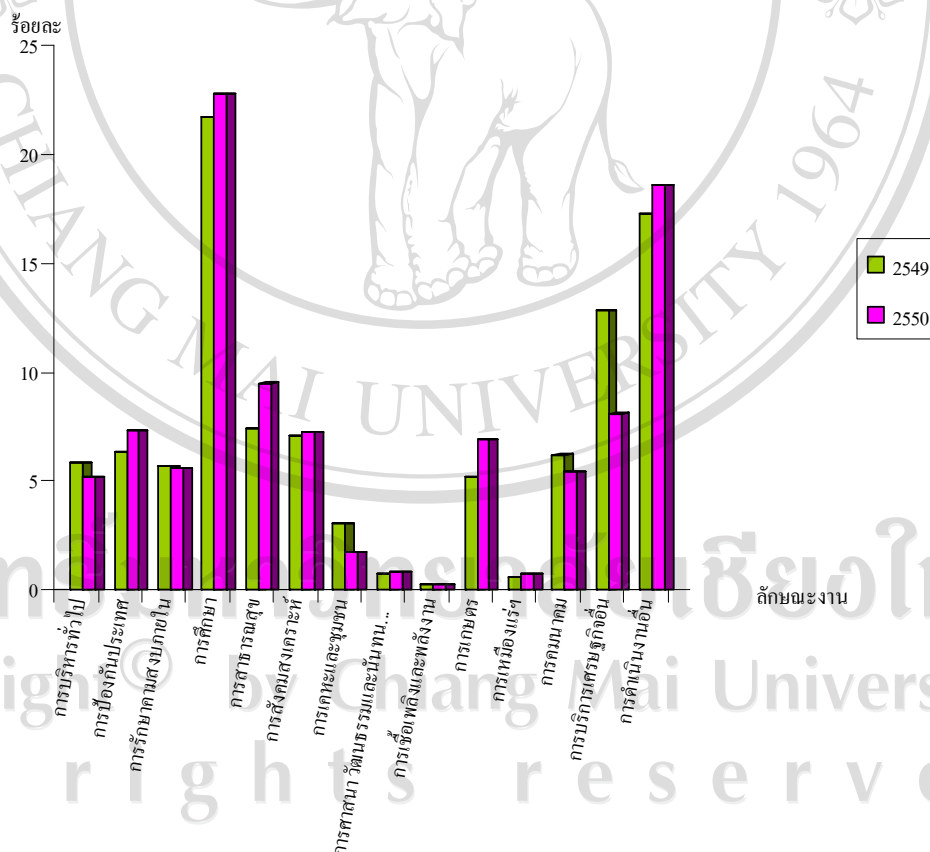
ระดับการศึกษา	จำนวน นักศึกษา ทั้งหมด (คน)	นักศึกษา สถาบันอุดมศึกษารัฐ		นักศึกษา สถาบันอุดมศึกษา เอกชน	
		จำนวน	ร้อยละ	จำนวน	ร้อยละ
ต่ำกว่าปริญญาตรี	67,930	67,710	3.67	220	0.08
ปริญญาตรี	1,851,146	1,592,864	86.27	258,282	93.34
ประกาศนียบัตรบัณฑิต	8,148	7,114	0.38	1,034	0.37
ปริญญาโท	181,075	164,742	8.92	16,333	5.90
ประกาศนียบัตรชั้นสูง	907	907	0.05	0	0.00
ปริญญาเอก	13,959	13,105	0.71	854	0.31
รวม	2,123,165	1,846,442	100.00	276,723	100.00

ที่มา: สำนักงานคณะกรรมการการอุดมศึกษา กระทรวงศึกษาธิการ (2549)

สำนักงานคณะกรรมการการอุดมศึกษาได้แบ่งสถาบันอุดมศึกษารัฐออกเป็น 3 ประเภท ได้แก่ สถาบันอุดมศึกษาที่จำกัดรับนักศึกษา สถาบันอุดมศึกษาที่ไม่จำกัดรับนักศึกษา และสถาบันอุดมศึกษาในกำกับรัฐ โดยมีจำนวนทั้งหมด 78 แห่งทั่วประเทศ โดยสถาบันอุดมศึกษาที่จำกัดรับ หมายถึง สถาบันอุดมศึกษาเดิมของรัฐ สถาบันอุดมศึกษาที่เป็นมหาวิทยาลัยราชภัฏ และมหาวิทยาลัยเทคโนโลยีราชมงคล สถาบันเทคโนโลยีพระจอมเกล้าเจ้าคุณทหารลาดกระบัง สถาบันเทคโนโลยีพระจอมเกล้าพระนครเหนือ และสถาบันเทคโนโลยีปทุมวัน รวมไปถึงสถาบันอุดมศึกษาสำหรับพระสงฆ์ ได้แก่ มหาวิทยาลัยมหาจุฬาลงกรณราชวิทยาลัย และมหาวิทยาลัยมหามงกุฎราชวิทยาลัย ส่วนสถาบันอุดมศึกษาที่ไม่จำกัดรับนักศึกษา ได้แก่ มหาวิทยาลัยรามคำแหง และมหาวิทยาลัยสุโขทัยธรรมมาธิราช สุดท้ายสถาบันอุดมศึกษาในกำกับรัฐ ได้แก่ มหาวิทยาลัยแม่ฟ้าหลวง มหาวิทยาลัยสุรนารี มหาวิทยาลัยวลัยลักษณ์ และมหาวิทยาลัยเทคโนโลยีพระจอมเกล้าธนบุรี ซึ่งสถาบันอุดมศึกษาเหล่านี้มีหน้าที่ตามภารกิจ 4 ด้าน ได้แก่ ด้านการผลิตบัณฑิต ด้านการวิจัย ด้านการบริการวิชาการแก่สังคม และด้านการทำนุบำรุงศิลปวัฒนธรรม ภายใต้ข้อจำกัดทางด้านงบประมาณที่รัฐบาลได้จัดสรรผ่านสำนักงบประมาณ ซึ่งมีหน้าที่ในการจัดทำงบประมาณรายจ่ายประจำปี ให้เป็นไปตามยุทธศาสตร์การจัดสรรงบประมาณรายจ่ายประจำปี และสอดคล้องกับแผนการบริหารราชการแผ่นดิน สำหรับในปีงบประมาณ 2550

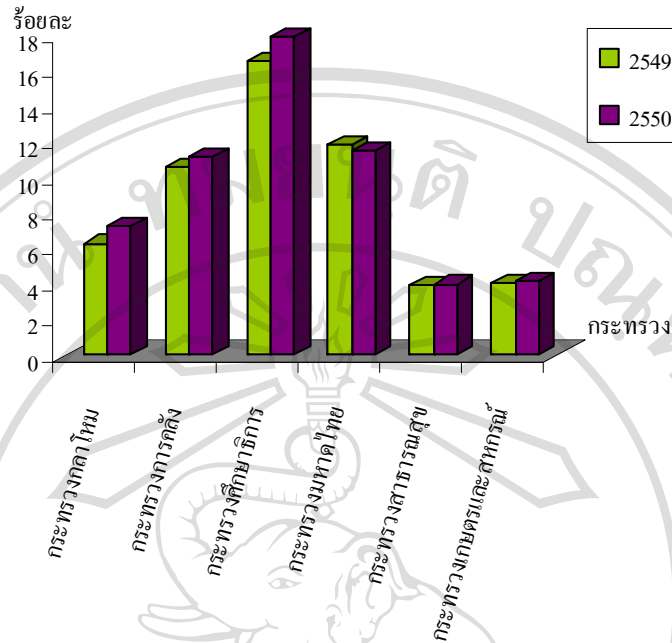
นั้นสำนักงานงบประมาณได้จัดสรรงบประมาณด้านการศึกษาคิดเป็นร้อยละ 22.8 เพิ่มขึ้นจากปีงบประมาณ 2549 ร้อยละ 1.1 ดังรูปที่ 1.1 นอกจากนี้ เมื่อพิจารณาการจัดสรรงบประมาณตามกระทรวงและหน่วยงาน ประจำปีงบประมาณ 2550 พบว่า กระทรวงศึกษาธิการได้รับจัดสรรงบประมาณคิดเป็นร้อยละ 18.0 เพิ่มขึ้นจากปีงบประมาณ 2549 ร้อยละ 1.1 ดังรูปที่ 1.2 สำหรับการจัดสรรงบประมาณรายจ่ายประจำปีให้กับสถาบันอุดมศึกษารัฐนั้น นอกจาก งบประมาณรายจ่ายประจำปีที่สถาบันอุดมศึกษารัฐได้รับแต่ละปีแล้ว การที่สถาบันอุดมศึกษารัฐจะได้รับการจัดสรรงบประมาณเพิ่ม สถาบันอุดมศึกษารัฐจะต้องมีการนำเสนอและจัดทำโครงการให้สอดคล้องกับแผนยุทธศาสตร์ชาติ (สำนักงานประมาณ สำนักนายกรัฐมนตรี, 2550) ซึ่งเมื่อแต่ละมหาวิทยาลัยได้รับการจัดสรรงบประมาณจากสำนักงานงบประมาณแล้ว จึงนำงบประมาณนั้นมาจัดสรรตามงบรายจ่าย

รูปที่ 1.1 สัดส่วนงบประมาณรายจ่าย ในปีงบประมาณ 2550 จำแนกตามลักษณะงาน



ที่มา: สำนักงานประมาณ สำนักนายกรัฐมนตรี (2550)

รูปที่ 1.2 สัดส่วนงบประมาณรายจ่าย ในปีงบประมาณ 2550 จำแนกตามกระทรวง



ที่มา: สำนักงบประมาณ สำนักนายกรัฐมนตรี (2550)

ดังนั้น เพื่อเป็นการศึกษาประสิทธิภาพการจัดการทางการศึกษาของสถาบันอุดมศึกษารัฐ จึงทำการศึกษาประสิทธิภาพทางเทคนิคการจัดการทางการศึกษาของสถาบันอุดมศึกษารัฐ ในปีการศึกษา 2549 โดยใช้การวิเคราะห์เส้นพรมแดนการผลิตแบบ Cobb-Douglas เชิงพื้นที่สุ่ม (Stochastic Production Frontier Analysis) ด้วยวิธีประมาณค่าแบบ Maximum Likelihood นอกจากนี้ ยังพิจารณาปัจจัยที่มีอิทธิพลต่อความไม่มีประสิทธิภาพการจัดการทางการศึกษาของสถาบันอุดมศึกษารัฐ โดยใช้การวิเคราะห์ถดถอยพหุคูณ (Multiple Regression) ด้วยวิธีการกำลังสองน้อยที่สุด (Ordinary Least Square: OLS) เพื่อให้การศึกษาดังกล่าวสร้างคุณประโยชน์แก่หน่วยงานที่เกี่ยวข้องต่อไป

1.2 วัตถุประสงค์ในการศึกษา

วัตถุประสงค์ของการศึกษามีดังนี้

1. เพื่อศึกษาประสิทธิภาพการจัดการทางการศึกษาของสถาบันอุดมศึกษารัฐ ในปีการศึกษา 2549 โดยเปรียบเทียบระหว่างมหาวิทยาลัยทั่วไป มหาวิทยาลัยราชภัฏและมหาวิทยาลัยเทคโนโลยีราชมงคล

2. เพื่อศึกษาปัจจัยที่มีอิทธิพลต่อความไม่มีประสิทธิภาพการจัดการทางการศึกษาของสถาบันอุดมศึกษารัฐ

1.3 ประโยชน์ที่คาดว่าจะได้รับ

ประโยชน์ที่คาดว่าจะได้รับจากการศึกษามีดังนี้

1.3.1 ทราบถึงประสิทธิภาพการจัดการทางการศึกษาของสถาบันอุดมศึกษารัฐ เพื่อเป็นแนวทางในการจัดการประสิทธิภาพทางการศึกษาของสถาบันอุดมศึกษารัฐต่อไป

1.3.2 ทราบถึงปัจจัยที่มีอิทธิพลต่อความไม่มีประสิทธิภาพการจัดการทางการศึกษาของสถาบันอุดมศึกษารัฐ

1.3.3 นำผลการศึกษาที่ได้จัดทำเป็นข้อเสนอแนะเชิงนโยบายต่อสถาบันอุดมศึกษารัฐและหน่วยงานต่างๆ ที่เกี่ยวข้อง เช่น รัฐบาล กระทรวงศึกษาธิการ สำนักงานคณะกรรมการข้าราชการพลเรือน เป็นต้น เพื่อให้ข้อเสนอแนะดังกล่าวสร้างคุณประโยชน์ให้กับการศึกษาในระดับอุดมศึกษาของประเทศไทยต่อไป

1.4 ขอบเขตการศึกษา

ขอบเขตการศึกษารั้ครั้งนี้ได้แบ่งออกเป็น 2 ลักษณะ คือ ขอบเขตการศึกษาด้านประชากร และขอบเขตการศึกษาด้านเนื้อหา ซึ่งมีรายละเอียดดังต่อไปนี้

1.4.1 ขอบเขตการศึกษาด้านประชากร

ขอบเขตการศึกษาด้านประชากรครั้งนี้ ทำการศึกษาประสิทธิภาพการจัดการทางการศึกษาของสถาบันอุดมศึกษารัฐ ในปีการศึกษา 2549 จำนวน 74 แห่ง จากสถาบันอุดมศึกษารัฐทั้งหมด 78 แห่ง โดยได้ละเว้นสถาบันอุดมศึกษาสำหรับพระสงฆ์จำนวน 2 แห่ง คือ มหาวิทยาลัยจุฬาลงกรณ์ราชวิทยาลัยและมหาวิทยาลัยมหามงกุฎราชวิทยาลัย เนื่องจากรายละเอียดของสาขาวิชาที่เน้นการเรียนการสอนทางพระพุทธศาสนา จึงทำให้มีความแตกต่างจากมหาวิทยาลัยอื่น ๆ นอกจากนี้ยังได้ละเว้นสถาบันอุดมศึกษาที่ไม่จำกัดรับนักศึกษา จำนวน 2 แห่ง คือ มหาวิทยาลัยรามคำแหงและมหาวิทยาลัยสุโขทัยธรรมมาธิราช เนื่องจากมหาวิทยาลัยทั้งสองอาจก่อให้เกิดปัญหาทางด้านจำนวนผู้เรียนและระบบการเรียนการสอนที่ต่างไปจากมหาวิทยาลัยอื่น ๆ ดังนั้น การศึกษาประสิทธิภาพการจัดการทางการศึกษาของสถาบันอุดมศึกษารัฐครั้งนี้จึงทำการศึกษาสถาบันอุดมศึกษารัฐจำนวน 74 แห่ง โดยแบ่งเป็นมหาวิทยาลัยทั่วไป จำนวน 25 แห่ง มหาวิทยาลัยราชภัฏ 40 แห่ง และมหาวิทยาลัยเทคโนโลยีราชมงคล จำนวน 9 แห่ง

1.4.2 ขอบเขตการศึกษาด้านเนื้อหา

ขอบเขตการศึกษาด้านเนื้อหาในการศึกษาครั้งนี้ทำการศึกษาประสิทธิภาพการจัดการทางการศึกษาของสถาบันอุดมศึกษาของรัฐ ในปีการศึกษา 2549 อาศัยการวิเคราะห์เส้นพรมแดนการผลิตแบบ Cobb-Douglas เชิงสุ่ม (Stochastic Production Frontier Analysis) ด้วยวิธีประมาณค่าแบบ Maximum Likelihood โดยใช้โปรแกรม Limdep version 8.0 ส่วนการวิเคราะห์ปัจจัยที่มีอิทธิพลต่อความไม่มีประสิทธิภาพการจัดการทางการศึกษาของสถาบันอุดมศึกษาของรัฐนั้น ศึกษาโดยการวิเคราะห์ถดถอยพหุคูณ (Multiple Regression Analysis) ด้วยวิธีการกำลังสองน้อยที่สุด (Ordinary Least Square: OLS) โดยใช้โปรแกรม Limdep version 8.0

1.5 นิยามศัพท์

ประสิทธิภาพการจัดการทางการศึกษา หมายถึง ความสามารถในการจัดการทางการศึกษาของสถาบันอุดมศึกษาของรัฐ เพื่อผลิตบัณฑิตให้มีปริมาณมากที่สุด ภายใต้ข้อจำกัดทางด้านงบประมาณค่าใช้จ่าย และจำนวนอาจารย์ผู้สอน โดยที่สถาบันอุดมศึกษาของรัฐที่สามารถผลิตบัณฑิตได้มากแสดงว่า สถาบันอุดมศึกษาของรัฐนั้นมีประสิทธิภาพทางเทคนิคการจัดการทางการศึกษา

ระดับประสิทธิภาพทางเทคนิคการจัดการทางการศึกษา หมายถึง ระดับความสามารถในการจัดการทางการศึกษาของสถาบันอุดมศึกษาของรัฐ เพื่อผลิตบัณฑิตให้มีปริมาณมากที่สุด ภายใต้ข้อจำกัดทางด้านงบประมาณค่าใช้จ่าย และจำนวนอาจารย์ผู้สอน โดยที่ระดับประสิทธิภาพทางเทคนิคการจัดการทางการศึกษามีค่าอยู่ระหว่าง 0-1 นั่นหมายถึงว่า สถาบันอุดมศึกษาของรัฐที่มีระดับประสิทธิภาพทางเทคนิคการจัดการทางการศึกษาสูงสุดมีค่าเท่ากับ 1 และระดับประสิทธิภาพทางเทคนิคการจัดการทางการศึกษาค่ำสุดมีค่าเท่ากับ 0

สถาบันอุดมศึกษาของรัฐ หมายถึง สถาบันอุดมศึกษาของรัฐบาลที่เปิดสอนในระดับต่ำกว่าปริญญาตรี ปริญญาตรี ประกาศนียบัตรบัณฑิต ปริญญาโท ประกาศนียบัตรชั้นสูง และปริญญาเอก ได้แก่ มหาวิทยาลัยทั่วไป มหาวิทยาลัยราชภัฏ และมหาวิทยาลัยเทคโนโลยีราชมงคล

มหาวิทยาลัยทั่วไป หมายถึง สถาบันอุดมศึกษาเดิมของรัฐและสถาบันอุดมศึกษาที่เป็นมหาวิทยาลัยในกำกับรัฐ (แสดงในภาคผนวก ข)

มหาวิทยาลัยราชภัฏ หมายถึง สถาบันอุดมศึกษาของรัฐที่กำหนดขึ้นโดยพระราชบัญญัติมหาวิทยาลัยราชภัฏ พ.ศ. 2547 (แสดงในภาคผนวก ข)

มหาวิทยาลัยเทคโนโลยีราชมงคล หมายถึง สถาบันอุดมศึกษาที่กำหนดยกขึ้นโดยพระราชบัญญัติมหาวิทยาลัยเทคโนโลยีราชมงคล พ.ศ. 2548 (แสดงในภาคผนวก ข)

องค์ประกอบของการวัดประสิทธิภาพทางการศึกษา หมายถึง ปัจจัยการผลิต (Input) และผลผลิต (Output) ที่ได้

ปัจจัยการผลิต หมายถึง งบประมาณค่าใช้จ่าย จำนวนอาจารย์ และจำนวนนักศึกษาที่เข้าศึกษา ในปีการศึกษา 2549

ผลผลิต หมายถึง จำนวนนักศึกษาที่สำเร็จการศึกษาจากสถาบันอุดมศึกษา ในปีการศึกษา 2549

1.6 องค์ประกอบของวิทยานิพนธ์

วิทยานิพนธ์ฉบับนี้ประกอบด้วยเนื้อหาทั้งหมด 5 บท ดังนี้คือ

บทที่ 1 บทนำ ประกอบไปด้วย ที่มาและความสำคัญของปัญหา วัตถุประสงค์ของการศึกษา ประโยชน์ที่คาดว่าจะได้รับจากการศึกษา ขอบเขตของการศึกษา ข้อมูลที่ใช้ในการศึกษา นิยามศัพท์ และองค์ประกอบของวิทยานิพนธ์

บทที่ 2 ทบทวนวรรณกรรมและกรอบแนวคิดทางทฤษฎี ประกอบไปด้วย การทบทวนวรรณกรรมที่เกี่ยวข้องกับการวัดประสิทธิภาพทางเศรษฐกิจ รวมไปถึงทฤษฎีที่เกี่ยวข้องกับการวัดประสิทธิภาพทางเศรษฐกิจ

บทที่ 3 ระเบียบวิธีการศึกษา ประกอบไปด้วย แบบจำลองการศึกษาประสิทธิภาพการจัดการทางการศึกษาของสถาบันอุดมศึกษาและแบบจำลองปัจจัยที่มีอิทธิพลต่อความไม่มีประสิทธิภาพการจัดการทางการศึกษาของสถาบันอุดมศึกษา ข้อมูลที่ใช้ในการศึกษา วิธีการศึกษาและสมมติฐาน

บทที่ 4 ผลการศึกษา ประกอบไปด้วยลักษณะทั่วไปของสถาบันอุดมศึกษา ผลการศึกษาประสิทธิภาพการจัดการทางการศึกษาของสถาบันอุดมศึกษา และผลการศึกษาของปัจจัยที่มีอิทธิพลต่อความไม่มีประสิทธิภาพการจัดการทางการศึกษาของสถาบันอุดมศึกษา

บทที่ 5 สรุปผลการศึกษาและข้อเสนอแนะ ประกอบไปด้วยสรุปผลการศึกษา ข้อเสนอแนะเชิงนโยบาย ข้อจำกัดทางการศึกษา และข้อเสนอแนะสำหรับการศึกษารุ่นต่อไป