

# บทที่ 1

## บทนำ

### 1.1 หลักการและเหตุผล

ทรัพยากรธรรมชาติและสิ่งแวดล้อมนั้นถือได้ว่าเป็นสิ่งสำคัญต่อการดำรงชีวิต ของมนุษย์ใน ทุกด้านและยังเป็นปัจจัยสำคัญในการขับเคลื่อนระบบเศรษฐกิจ เพราะทรัพยากรธรรมชาติและ สิ่งแวดล้อมทำหน้าที่ทั้งในการให้วัตถุดิบและพลังงาน ซึ่งเป็นปัจจัยสำคัญที่ใช้ในการผลิตทั้งเพื่อ การอุปโภคและบริโภค สนองตอบความต้องการของผู้บริโภค ไม่ว่าจะเป็นทางตรงหรือทางอ้อม ประเทศที่มีทรัพยากรธรรมชาติที่อุดมสมบูรณ์ย่อมได้เปรียบประเทศคู่แข่งอื่น ทำให้มีการนำเอา ทรัพยากรธรรมชาติออกมาใช้ประโยชน์เพิ่มมากขึ้น เพื่อเร่งรัดพัฒนาประเทศของตนให้มีความ เจริญก้าวหน้าทางด้านเศรษฐกิจ

พื้นที่ชุ่มน้ำเป็นแหล่งรวมความหลากหลายทางชีวภาพ เป็นถิ่นที่อยู่อาศัยหากิน และแพร่ ขยายพันธุ์ของพืชและสัตว์นานาชนิด เป็นแหล่งรวมพันธุกรรมที่สำคัญยิ่ง นอกจากนี้พื้นที่ชุ่มน้ำ ยังมีคุณค่าทางนันทนาการและการท่องเที่ยว โดยเฉพาะเป็นแหล่งท่องเที่ยวทางธรรมชาติและ ศิลปวัฒนธรรมพื้นที่ชุ่มน้ำมีความสำคัญต่อวิถีชีวิตของชุมชนในประเทศไทยอย่างมาก คนไทย เกี่ยวข้องกับพื้นที่ชุ่มน้ำในชีวิตประจำวัน ทั้งในความเป็นอยู่ สังคม วัฒนธรรม การท่องเที่ยว และนันทนาการ พื้นที่ชุ่มน้ำมีความสัมพันธ์เกี่ยวข้องกับใกล้ชิดกับสังคมไทย วัฒนธรรม ประเพณี ประวัติศาสตร์และศาสนา มีการตั้งถิ่นฐานชุมชนไปตามแนวลำน้ำ มีตลาดน้ำ มีวัดสองฝั่งน้ำ มี วัฒนธรรมและประเพณีไทยหลากหลายที่ เกี่ยวข้องกับพื้นที่ชุ่มน้ำ เช่น ประเพณีรับขวัญข้าว ประเพณีลอยกระทง ประเพณีการชักพระ ประเพณีการโยนบัว-รับบัว ประเพณีการแข่งขันเรือ การเล่น ร้องเพลงเรือ สักวา ดอกสร้อย และเพลงอีแซว

พื้นที่ชุ่มน้ำส่วนใหญ่ในประเทศไทยเป็นแหล่งหาเลี้ยงชีพของผู้คนในชนบทและนารายได้สู ครัวเรือน เป็นแหล่งเกษตรกรรม อาหารหลักและสินค้าส่งออกที่สำคัญของประเทศคือ ข้าว อันเป็น ผลผลิตจากพื้นที่ชุ่มน้ำ พื้นที่ชุ่มน้ำเป็นแหล่งทำการประมงที่อุดมสมบูรณ์ ปลา เป็นอาหารโปรตีนที่ สำคัญยิ่งที่ประชาชนสามารถหาได้จาก แหล่งน้ำโดยทั่วไป ผลผลิตจากการเพาะเลี้ยงสัตว์น้ำเป็น สินค้าส่งออกสำคัญที่นารายได้เข้าประเทศเป็นจำนวนมาก

พื้นที่ชุ่มน้ำเป็นแหล่งน้ำผิวดินและน้ำท่าเพื่อการอุปโภคบริโภค เป็นแหล่งน้ำดิบใช้ผลิตน้ำประปา เป็นแหล่งอำนวยน้ำให้ เขื่อนผลิตกระแสไฟฟ้า และเป็นเส้นทางคมนาคมและขนส่งสินค้าทางน้ำที่สำคัญมาตั้งแต่สมัยโบราณ

พื้นที่ชุ่มน้ำมีคุณค่าและสำคัญต่อวิถีการดำรงชีวิตของมนุษย์ สัตว์ พืช และนิเวศวิทยา ทั้งในด้านเศรษฐกิจ ด้านสังคม ด้านการเมือง ความคงอยู่ของพื้นที่ชุ่มน้ำจะเป็นการดำรงอยู่ของมวลสรรพสิ่งทั้งที่มีชีวิตและไม่มีชีวิต หน้าที่ของพื้นที่ชุ่มน้ำที่จะสร้างประโยชน์และมีคุณค่าที่มนุษย์จะพึงได้รับจึงมีมากมาย ประการแรกคือ หน้าที่ด้านการผลิต (Production Functions) ได้แก่ หน้าที่ในการให้ผลผลิต หรือทรัพยากร ซึ่งอำนวยประโยชน์ ดังนี้ การทำประมง การเพาะเลี้ยงสัตว์น้ำ การเลี้ยงสัตว์บก เป็นแหล่งให้ผลผลิตสัตว์ป่า ผลผลิตจากป่าไม้ (ป่าบก และป่าชายเลน) ผลผลิตจากพืชชนิดอื่น เช่น เห็ด ผักป่า ผลผลิตด้าน ดิน หิน ทราย กรวด การอุปโภค (เกษตรกรรม อุตสาหกรรม) การบริโภค แร่ธาตุ แหล่งเชื้อเพลิง ประการที่สองคือ หน้าที่ด้านการสนับสนุน (Supporting Functions) ได้แก่ การอำนวยประโยชน์แก่มนุษย์ในหลายด้าน อาทิ การคมนาคม ที่ตั้งกลุ่มโรงงานอุตสาหกรรม ที่ตั้งของหน่วยงานราชการ ที่อยู่อาศัยของมนุษย์ ที่อยู่อาศัยของพืชและสัตว์ แหล่งเพาะพันธุ์ แพร่ขยายพันธุ์ นันทนาการ และการท่องเที่ยว ประการที่สามคือ หน้าที่ด้านการให้ข้อมูล (Information Functions) ได้แก่ เป็นสัญญาณบ่งชี้ความเสื่อมโทรม สร้างโอกาสให้มีประสบการณ์ด้านการท่องเที่ยว การพักผ่อน ให้โอกาสด้านการศึกษาธรรมชาติวิทยา สิ่งแวดล้อม ประการที่สี่คือ หน้าที่ในการควบคุม (Regulation Functions) ได้แก่ การรักษาสมดุลของระบบนิเวศ มีอิทธิพลต่อปริมาณคาร์บอนไดออกไซด์และออกซิเจนในชั้นบรรยากาศ มีอิทธิพลต่อปริมาณคาร์บอนไดออกไซด์และออกซิเจนในน้ำ แปรสภาพอินทรีย์วัตถุให้เป็นแร่ธาตุ และปล่อยสารอาหารที่ละลายน้ำได้ออกมาในเวลาต่อมา เก็บกักน้ำ ช่วยกั้นกรองน้ำ ช่วยในการไหลของน้ำลงสู่ชั้นน้ำใต้ดิน ดักจับตะกอน กักเก็บวัสดุ ขยะ สารพิษ ของเสีย กักเก็บธาตุอาหาร ป้องกันพายุ ป้องกันการพังทลาย (Erosion) ช่วยป้องกันมิให้น้ำเค็มรุกเข้ามาในแผ่นดิน และประการสุดท้ายคือ หน้าที่ซึ่งมีพื้นฐานมาจากคุณค่าทางคุณธรรมและความงาม (Ethical and Aesthetic Values) ประโยชน์ที่เกิดขึ้น ได้แก่ ความหลากหลายของสิ่งมีชีวิต (นกน้ำ สัตว์เลี้ยงลูกด้วยนม สัตว์เลื้อยคลาน สัตว์สะเทินน้ำสะเทินบก ปลาและสัตว์ไม่มีกระดูกสันหลัง) เป็นมรดกโลก (ด้านสภาพภูมิทัศน์ สัตว์ป่า นานาชนิด ประเพณีท้องถิ่น)

หน้าที่และความสำคัญของพื้นที่ชุ่มน้ำจะดำเนินต่อไปหากพื้นที่ชุ่มน้ำไม่ถูกคุกคามแต่ทว่ามนุษย์ยังคงมีการใช้ประโยชน์โดยการเปลี่ยนพื้นที่ชุ่มน้ำเป็นพื้นที่ดิน (Land Reclamation) การก่อเกิดมลภาวะ (Pollution) การใช้ทรัพยากรจนเกิดศึกภัยการผลิต (Over Exploitation of Their Resources) ทำให้ในระยะครึ่งศตวรรษที่ผ่านมา พื้นที่ชุ่มน้ำธรรมชาติของประเทศไทยได้

เปลี่ยนแปลงไปอย่างมาก เนื่องจากมีการใช้ประโยชน์ จากพื้นที่ชุ่มน้ำอย่างหนัก อีกทั้งการตัดไม้ ทำลายป่าในพื้นที่ชุ่มน้ำตอนบนยังส่งผลให้เกิดการชะล้างพังทลายของดิน เกิดตะกอนพัดพามาตาม ลำธาร ลำห้วย ลำคลอง แม่น้ำ สะสมในแหล่งน้ำ อ่างเก็บน้ำ ทำให้ตื้นเขิน การใช้ที่ดินเพื่อ การเกษตร และปศุสัตว์ได้ส่งผลให้เกิดการแพร่กระจายสารพิษและสารเคมีในดิน ทำให้น้ำใต้ดิน และน้ำผิวดินมีปริมาณสารอินทรีย์ในน้ำ เพิ่มสูงออกซิเจนในน้ำลดลง เกิดน้ำเน่าเสีย มีผลต่อการ ดำรงชีวิตของพืชน้ำ สัตว์น้ำ และสืบเนื่องต่อไปในห่วงโซ่อาหาร

พื้นที่ชุ่มน้ำน้ำจืดหลายแห่งตื้นเขินตามสภาพธรรมชาติ เนื่องจากการสะสมของตะกอนที่ไหล บ่าเข้ามาทับถมน้ำ และการทับถมของซากพืชน้ำ การระบายน้ำออกจากพื้นที่ชุ่มน้ำ การถมปรับไถ เพื่อทำการเกษตร ทำให้พื้นที่ชุ่มน้ำหมดสภาพ ผลผลิตปลาลดน้อยลง สูญเสียความหลากหลายทาง ชีวภาพ แหล่งอาหารของนกและสัตว์หลายชนิดหายไป คุณสมบัติทางเคมีของดินเปลี่ยนแปลง และ ยังมีผลต่อสมดุลของชั้นน้ำใต้ดิน นอกจากนี้การแพร่ระบาดของพืชและ สัตว์ชนิดพันธุ์ต่างถิ่น เช่น ไมยราบยักษ์ หอยเชอรี่ ปลา ทำให้ชนิดพันธุ์พืชและปลาท้องถิ่นลดจำนวนลง ในพื้นที่ชุ่มน้ำ หลายแห่งยังคงมีการลักลอบล่าสัตว์ ยิงนก เก็บไข่นก มีการใช้วิธีการจับสัตว์น้ำที่รุนแรงไม่ เหมาะสม ทำให้จำนวนนกและสัตว์น้ำลดลง หนองบึงบางแห่งมีร้านอาหารอยู่ริมฝั่งมากมาย ก่อให้เกิดขยะมูลฝอยและสิ่งปฏิกูล และมีนักท่องเที่ยวมากเกินไปทำให้พื้นที่ชุ่มน้ำเสื่อมโทรม ใน พื้นที่ชุ่มน้ำหลายแห่งที่อยู่ใกล้ชุมชนมีการเลี้ยงไก่ เป็ด หมู ทำให้มีสิ่งปฏิกูลลงสู่พื้นที่ชุ่มน้ำ ส่งผล ให้น้ำสกปรก เน่าเหม็น การเลี้ยงปลาในกระชังทำให้น้ำเน่าและมีกลิ่นคาว

ในหนองน้ำหลายแห่งมีการเผาพืชพันธุ์ในฤดูแล้ง เป็นการทำลายพืชธรรมชาติ พืชที่เคยเป็น อาหารสำคัญของสัตว์หายไป สูญเสียความหลากหลายทางชีวภาพ คุณสมบัติทางกายภาพและเคมี ของดินเปลี่ยนแปลง ถิ่นที่อยู่อาศัยและรังของสัตว์หลายชนิด ถูกเผาทำลาย สัตว์บางชนิดตายไป

ส่วนพื้นที่ชุ่มน้ำชายฝั่ง เช่น แนวหญ้าทะเล แนวปะการังถูกทำลาย เนื่องจากการประมงที่ใช้ เครื่องมือผิดกฎหมายในรูปแบบ เรืออวนรุน การระเบิดปลา การวางยาเบื่อ เป็นการทำลายแหล่ง อาหารของสัตว์น้ำ ทำลายพื้นที่อนุบาลวัยอ่อนของสัตว์น้ำ ทำให้ประชากรของสัตว์น้ำลดน้อยลง ป่าชายเลนถูกบุกรุกเพื่อตั้งถิ่นฐานบ้านช่องและเลี้ยงกุ้ง นอกจากนี้ยังมีการชกน่าน้ำเค็มเข้ามาใน พื้นที่น้ำจืดเพื่อการเพาะเลี้ยงสัตว์น้ำ เป็นเหตุให้เกิดการปนเปื้อนน้ำเค็ม น้ำทิ้ง น้ำเสีย มีผลเสียหาย ต่อกิจกรรมในพื้นที่ชุ่มน้ำข้างเคียง

นอกจากนั้นการพัฒนาโครงการทิ้งของภาครัฐและเอกชน ได้แก่ การสร้างเขื่อน อ่างเก็บน้ำ ได้ลดปริมาณน้ำที่จะไหลบ่าลงมาตามธรรมชาติและ เข้าสู่พื้นที่ชุ่มน้ำการที่มีโรงงานอุตสาหกรรม โรงไฟฟ้า คลังน้ำมันตั้งอยู่ริมฝั่งแม่น้ำหรือชายฝั่งทะเล มีผลให้เกิดการปนเปื้อน ของน้ำทิ้ง น้ำเสีย สารเคมี สารพิษ ของเสียอันตราย น้ำร้อน น้ำมัน ทำให้ปลาและสัตว์น้ำตาย ระบบนิเวศปากแม่น้ำ

และ ทะเลเสียหายการขุดคูโดยรอบและสร้างถนนหรือคันดินล้อมรอบพื้นที่ชุ่มน้ำซึ่งมีวัตถุประสงค์เพื่อป้องกันและแก้ไขปัญหาคารบูกruk มักมีผลกระทบต่อระบบนิเวศพื้นที่ชุ่มน้ำ โดยขัดขวางการเชื่อมต่อกับระบบพื้นที่ชุ่มน้ำโดยรอบ ซึ่งเป็นนา หอนงบึง ที่มีน้ำท่วมในฤดูน้ำหลาก ทำให้สัตว์น้ำในพื้นที่ชุ่มน้ำไม่สามารถอพยพออกไปแพร่พันธุ์วางไข่เลี้ยงตัวในเขตน้ำท่วมได้ เหมือนเคย ส่งผลให้ผลผลิตสัตว์น้ำในบริเวณนี้ลดลงมาก และทำให้วงจรชีวิตของสัตว์น้ำบางชนิดไม่สมบูรณ์ มีผลกระทบต่อสัตว์น้ำ หลายชนิด

การสร้างอาคารบ้านเรือน โรงแรม สถานที่พักตากอากาศ เรือนแพ ร้านค้า ร้านอาหารประชิดหรือรุกล้ำพื้นที่ชุ่มน้ำทำให้ สูญเสียเนื้อที่พื้นที่ชุ่มน้ำ กีดขวางปิดกั้นเส้นทางน้ำ ขวางเส้นทางสัญจร รบกวนทำลายถิ่นที่อยู่อาศัยคุกคามสิ่งมีชีวิตใน พื้นที่ชุ่มน้ำ เกิดการปนเปื้อนของน้ำทิ้ง น้ำเสีย ขยะ มูลฝอย คราบน้ำมัน คุณภาพน้ำเสื่อมโทรมลง

โดยสรุป พื้นที่ชุ่มน้ำของประเทศไทยถูกคุกคามอย่างต่อเนื่องมาเป็นเวลานาน เป็นเหตุให้ หอนง บึง พรุ ป่าชายเลน ชายหาด ปากแม่น้ำได้แปรเปลี่ยนสภาพไป พื้นที่ชุ่มน้ำที่เหลืออยู่หลายแห่งกำลังถูกทำลาย เนื่องจากการพัฒนาเศรษฐกิจและสังคม และการขยายตัวของประชากร

ในระยะปี พ.ศ. 2514-2534 ประเทศไทยยังมีได้เป็นภาคีอนุสัญญาว่าด้วยพื้นที่ชุ่มน้ำ (Convention on Wetlands) แต่ต่อมาด้วยแรงกระตุ้นของกระแสการอนุรักษ์พื้นที่ชุ่มน้ำทั่วโลก ในปี พ.ศ. 2536 กรมป่าไม้ได้ริเริ่มจัดให้มีการประชุมหารือกันระหว่างหน่วยงานที่เกี่ยวข้องกับการดำเนินงานอนุรักษ์พื้นที่ชุ่มน้ำเป็นครั้งแรกที่ประชุมได้ขอให้สำนักงานนโยบาย และแผนสิ่งแวดล้อมทำหน้าที่เป็นหน่วยประสานงานกลางระดับชาติ เพื่อดำเนินงานอนุรักษ์พื้นที่ชุ่มน้ำของประเทศไทย และประสานงานการเข้าเป็นภาคีอนุสัญญาว่าด้วยพื้นที่ชุ่มน้ำ ดังนั้นในปีพ.ศ. 2536 สำนักงานนโยบายและแผนสิ่งแวดล้อมได้เสนอให้คณะกรรมการสิ่งแวดล้อมแห่งชาติจัดตั้งคณะอนุกรรมการจัดการพื้นที่ชุ่มน้ำ ขึ้นต่อมาเมื่อวันที่ 26 สิงหาคม พ.ศ. 2540 คณะรัฐมนตรีได้มีมติให้ความเห็นชอบที่ประเทศไทยจะเข้าเป็นภาคีอนุสัญญา ว่าด้วยพื้นที่ชุ่มน้ำ ประเทศไทยจึงได้มอบสัตยาบันสารเข้าร่วมเป็นภาคีอนุสัญญาฯ เมื่อวันที่ 13 พฤษภาคม พ.ศ. 2541 นับเป็นลำดับที่ 110 ของภาคีอนุสัญญาฯ โดยเสนอพื้นที่ชุ่มน้ำควนจีเสียน เขตห้ามล่าสัตว์ป่าทะเลน้อย จังหวัดพัทลุง มีพื้นที่ประมาณ 3,085 ไร่ เป็นลำดับที่ 948 ในทะเบียนพื้นที่ชุ่มน้ำที่มีความสำคัญระหว่างประเทศของอนุสัญญาแรมซาร์ เป็นพื้นที่ชุ่มน้ำที่มีความสำคัญระหว่างประเทศ (Ramsar Site) แห่งแรกของประเทศไทย พันธกรณีของอนุสัญญาฯ มีผลบังคับใช้เมื่อวันที่ 13 กันยายน พ.ศ. 2541 และนับตั้งแต่วันที่ 5 กรกฎาคม พ.ศ. 2544 ประเทศไทยมีพื้นที่แรมซาร์อีก 5 แห่ง ได้แก่

- ลำดับที่ 1,098 พื้นที่ชุ่มน้ำเขตห้ามล่าสัตว์ป่าบึงโขงหลง จังหวัดหนองคาย มีพื้นที่ประมาณ 13,837 ไร่
- ลำดับที่ 1,099 พื้นที่ชุ่มน้ำดอนหอยหลอด จังหวัดสมุทรสงคราม มีพื้นที่ประมาณ 546,875 ไร่
- ลำดับที่ 1,100 พื้นที่ชุ่มน้ำปากแม่น้ำกระบี่ จังหวัดกระบี่ มีพื้นที่ประมาณ 133,120 ไร่
- ลำดับที่ 1,101 พื้นที่ชุ่มน้ำเขตห้ามล่าสัตว์ป่าหนองบงคาย จังหวัดเชียงราย มีพื้นที่ประมาณ 2,712.5 ไร่
- ลำดับที่ 1,102 พื้นที่ชุ่มน้ำเขตรักษาพันธุ์สัตว์ป่าเฉลิมพระเกียรติสมเด็จพระเทพรัตนราชสุดาฯ สยามบรมราชกุมารี (พรุโตะแดง) จังหวัดนราธิวาส มีพื้นที่ประมาณ 125,625 ไร่

ซึ่งทำให้ประเทศไทยมีพื้นที่ชุ่มน้ำที่มีความสำคัญระหว่างประเทศรวม 6 แห่ง พื้นที่รวมประมาณ 825,255 ไร่ ในทะเบียนพื้นที่ชุ่มน้ำที่มีความสำคัญระหว่างประเทศ

### 1.1.1 เขตห้ามล่าสัตว์ป่าหนองบงคาย

เขตห้ามล่าสัตว์ป่าหนองบงคายก็เป็นพื้นที่ชุ่มน้ำที่มีความหลากหลายทางชีวภาพที่สำคัญ โดยเฉพาะอย่างยิ่งมีความหลากหลายของชนิดพันธุ์นกที่หายาก หนองบงคาย ตั้งอยู่ที่ตำบลโยนก อำเภอเชียงแสน จังหวัดเชียงราย เดิมเป็นหนองน้ำธรรมชาติ ซึ่งถูกล้อมรอบด้วยเนินเขาต่อมาทางราชการได้สร้างเขื่อนกั้นทางน้ำ จึงทำให้เกิดเป็นทะเลสาบเกิดขึ้น แต่เดิมพื้นที่หนองน้ำในแอ่งเชียงแสนมีเนื้อที่ไม่น้อยกว่า 40 ตารางกิโลเมตร (25,000 ไร่) ปัจจุบันคงเหลือพื้นที่ที่มีหนังสือสำคัญที่หลวง 24 ตารางกิโลเมตร (15,000 ไร่) พื้นที่โดยรอบแอ่งเชียงแสนกลายเป็นที่ของเอกชนที่มีเอกสารสิทธิ์ครอบครอง หนองบงคายได้รับการประกาศเป็นเขตห้ามล่าสัตว์ป่า ในราชกิจจานุเบกษา เล่ม 102 ตอนที่ 72 ลงวันที่ 6 มิถุนายน พ.ศ. 2528 ขึ้นมีพื้นที่ประมาณ 2,711 ไร่ มีชื่อเรียกอีกชื่อหนึ่งว่า "ทะเลสาบเชียงแสน" เป็นที่อาศัยหากินของสัตว์ป่าคุ้มครองหลากหลายชนิด โดยเฉพาะพวกนกน้ำ เช่น นกเป็ดแดง นกเป็ดผี นกอีลุ่ม นกอีล้า นกอีโก้ นกกวัก และนกกระสา นวล เป็นต้น ตลอดจนนกยางหลายชนิด ประกอบกับภูมิประเทศที่วิจิตรที่สวยงาม จึงเป็นที่พักผ่อนหย่อนใจของประชาชนทั่วไป กระทรวงเกษตรและสหกรณ์จึงได้ประกาศให้บริเวณพื้นที่หนองบงคาย เป็นเขตห้ามล่าสัตว์ป่า เมื่อวันที่ 4 เมษายน 2528 เพื่อดำเนินการอนุรักษ์และคุ้มครองสัตว์ป่าในบริเวณนี้ให้ดำรงชีวิตได้อย่างปลอดภัยตลอดไป

โดยมีลักษณะภูมิประเทศ เป็นหนองที่มีลักษณะเป็นทะเลสาบขนาดย่อมล้อมรอบ ลักษณะเป็นป่าเสื่อมโทรม ถัดจากเนินเขาจะเป็นพื้นที่ราบใช้ประโยชน์ทางการเกษตร บางส่วนเป็นแหล่งที่อยู่อาศัยของชุมชน โดยมีพื้นที่ครอบคลุมใน 2 ตำบล คือ ตำบลโยนก อำเภอเชียงแสน และ ตำบลป่าสัก อำเภอแม่จัน



รูปที่ 1.1 แผนที่แสดงอาณาเขตของเขตห้ามล่าสัตว์ป่าหนองบงคาย

มีสภาพภูมิอากาศแบบกึ่งร้อนชื้น (Sub Tropical) ซึ่งมีลักษณะภูมิประเทศในรอบปี แบ่งเป็น 3 ฤดู คือ ฤดูร้อน ฤดูหนาว และฤดูฝน โดยอุณหภูมิสูงสุด 39 องศา และอุณหภูมิต่ำสุด 09 องศา

เนื่องจากพื้นที่เขตห้ามล่าสัตว์ป่าหนองบงคาย มีพื้นที่ส่วนใหญ่เป็นหนองน้ำ มีส่วนของพื้นดินที่มีลักษณะเป็นป่าแฉกแคบ อยู่รอบหนองและบนเกาะกลางน้ำเท่านั้น สภาพป่าเป็นป่าเสื่อมโทรม ประกอบด้วยต้นไม้ขนาดเล็กขึ้นกระจายอยู่ทั่วไป อยู่ในระหว่างการทดแทนของสังคมพืช ยังคงมีสภาพที่เป็นป่าธรรมชาติ ประมาณ 20 ไร่

พันธุ์ไม้เนื่องจากพื้นที่ส่วนใหญ่เป็นพื้นน้ำ พันธุ์ไม้ส่วนใหญ่จึงเป็นสังคมพืชน้ำซึ่งค้นพบ จำนวนทั้งสิ้น 185 ชนิด เช่น ผักบู่ บอน หญ้าไชและกก เป็นพืชต่างถิ่น 15 ชนิด เช่น กระดิ่งยักษ์ หญ้าขนและมะระจีน

พันธุ์สัตว์ พื้นที่เป็นที่ขนาดเล็กอยู่ระหว่างชุมชน ลักษณะเป็นป่ารุ่นใหม่ที่เคยบุกรุกแผ้วถางทำลายมาก่อน จึงทำให้จำนวนและชนิดพันธุ์ของสัตว์ป่า ลดลงตามไปด้วย ยังคงเหลือแต่สัตว์ป่าขนาดเล็ก เช่น นก หนู งู ไช และไก่ป่า แต่พื้นที่แห่งนี้ยังมีความอุดมสมบูรณ์ตามธรรมชาติ ทั้งด้านแหล่งน้ำ แหล่งอาหาร จึงเป็นแหล่งที่อยู่อาศัย สำหรับสัตว์ป่าจำพวกนกน้ำ ซึ่งพบทั้งสิ้น 156 ชนิด เป็นนกประจำถิ่น จำนวน 66 ชนิด นกอพยพจำนวน 64 ชนิด นกประจำถิ่นและนกอพยพจำนวน 16 ชนิด และนกไม่ทราบสถานภาพ จำนวน 10 ชนิด นกอพยพบางชนิดเป็นนกที่หายาก เช่น เป็ดเป็ยหน้าเขียว เป็ดแมนดาริน เป็นผีใหญ่ เป็นต้น ส่วนนกประจำถิ่นได้แก่ นกเป็ดแดง นกอีโก้ง นกอีล่า เป็นต้น

เป็นพื้นที่ที่มีความสำคัญต่อนกประจำถิ่นและนกอพยพ โดยเฉพาะนกที่อยู่ในสถานภาพมีแนวโน้มใกล้สูญพันธุ์ของโลก เช่น เป็ดดำหัวดำ (*Aythya baeri*) และสถานภาพใกล้สูญพันธุ์ของประเทศไทย เช่น นกน้ำใหญ่ (*Phalacrocorax carbo*) นกกระสาแดง (*Ardea purpurea*) และเหยี่ยวดำ (*Milvus migrans*)

บริเวณเขตห้ามล่าสัตว์ป่าหนองบงคายพบนก 121 ชนิด เป็นนกที่ทำรังวางไข่บริเวณนี้อย่างน้อย 15 ชนิด เช่น นกยางไฟธรรมดา (*Ixobrychus cinnamomeus*) นกคบบุ้งยักษ์ (*Eurostopodus macrotis*) เป็ดแดง (*Dendrocyrio prophyrio*) และนกอีคุ้ม (*Gallinula cinerea*)

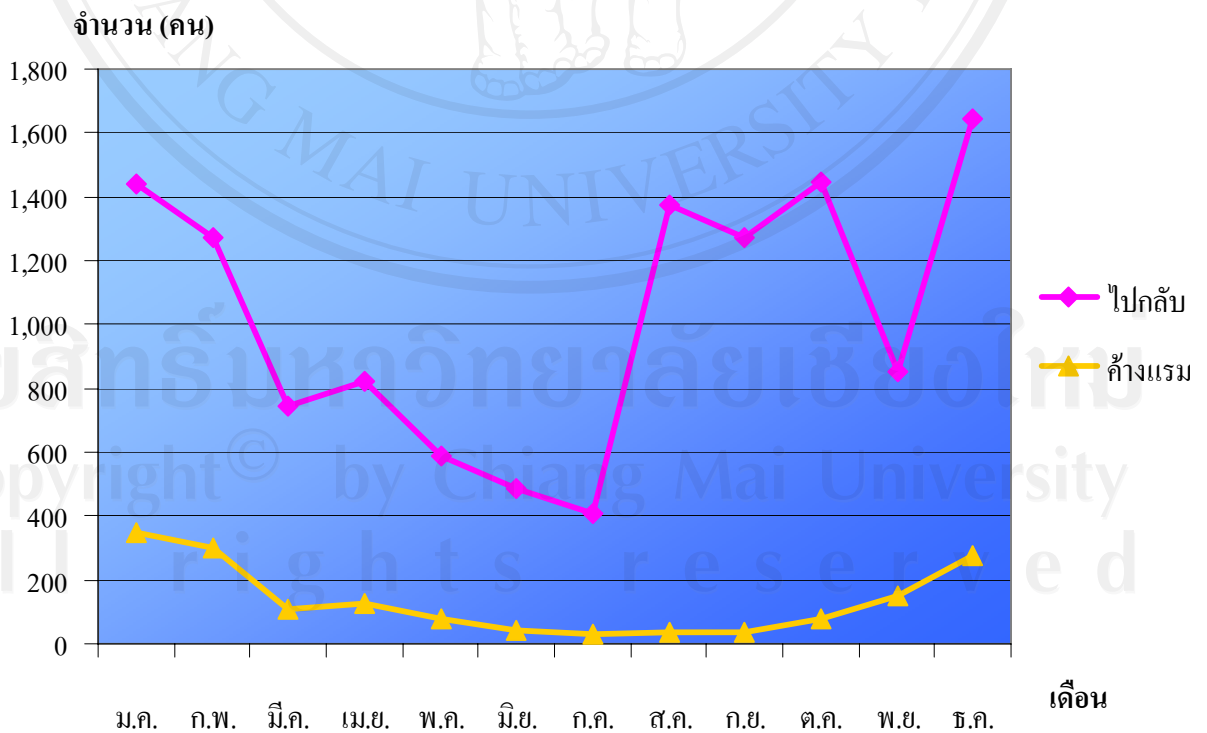
พบปลา 21 ชนิด ได้แก่ ปลากัดไทย (*Betta splendens*) ปลากริม (*Trichopsis vittatus*) ปลานิล (*Oreochromis niloticus*) ปลาแบนหรือปลาเข้มา (*Pristolepis fasciatus*) เป็นต้น ทำให้เป็นที่ดึงดูดใจของนักท่องเที่ยวที่นิยมการท่องเที่ยวทางธรรมชาติ โดยเฉพาะอย่างยิ่งนักท่องเที่ยวที่นิยมการดูนกก็จะเดินทางมาท่องเที่ยว ณ เขตห้ามล่าสัตว์ป่าหนองบงคาย ซึ่งในแต่ละปีมี

นักท่องเที่ยวจำนวนมากได้เข้ามาท่องเที่ยวในบริเวณเขตห้ามล่าสัตว์ป่าหนองบงคาย โดยนักท่องเที่ยวจะนิยมมาท่องเที่ยวในช่วงฤดูหนาวคือ เริ่มตั้งแต่เดือนตุลาคม ถึงเดือนกุมภาพันธ์

ตารางที่ 1.1 แสดงจำนวนนักท่องเที่ยวที่มาท่องเที่ยวยังเขตห้ามล่าสัตว์ป่าหนองบงคาย ตั้งแต่ พ.ศ. 2546-2549

ปี	ไป-กลับ	ค้างแรม	รวม
2546	9,680	2,088	11,768
2547	10,691	2,150	12,841
2548	9,838	2,030	11,868
2549	12,356	1,616	13,972

รูปที่ 1.2 แผนภูมิแสดงจำนวนนักท่องเที่ยวแบบรายเดือนประจำปี พ.ศ. 2549





แต่เนื่องในประเทศไทยเป็นประเทศที่มีการใช้ประโยชน์จากพื้นที่ชุ่มน้ำทุกประเภท อาทิ แม่น้ำ ลำคลอง หนอง บึง ที่ราบลุ่ม ปากแม่น้ำ ทะเล ฯลฯ มนุษย์ได้ใช้พื้นที่ชุ่มน้ำเหล่านี้เป็นแหล่งที่อยู่อาศัย แหล่งอาหาร แหล่งคมนาคม มาเป็นเวลานาน เมื่อประชากรเพิ่มมากขึ้น การใช้ประโยชน์เพิ่มมากขึ้น ขาดความระมัดระวัง ความรู้เท่าไม่ถึงการณ์ และมุ่งหวังประโยชน์เพื่อตอบสนองความต้องการของตนเองเป็นหลัก ผลที่เกิดขึ้นจึงเป็นปัญหาที่มนุษย์ต้องแก้ไขอย่างเร่งด่วน และกำหนดมาตรการที่จะป้องกันมิให้ลูกหลานเพิ่มมากขึ้น มิเช่นนั้นแล้วปัญหาเหล่านี้จะเกิดผลกระทบเสียหายต่อธรรมชาติ และการดำรงอยู่ของมนุษย์และสิ่งมีชีวิตที่อาศัยอยู่อย่างหลีกเลี่ยงไม่ได้ ซึ่งเขตห้ามล่าสัตว์ป่าหนองบงคายเองก็ได้รับผลกระทบนี้เช่นกัน

ที่ดินบริเวณโดยรอบหนองบงคายมีแนวโน้มที่ชัดเจนในการสร้างที่พักแรม บ้านพัก สถานที่พักผ่อน และพื้นที่บริเวณแอ่งหนองเวียงที่ดินเงินถูกปรับระดับเพื่อทำนาและแนวโน้มในการบุกรุกที่สาธารณะเพื่อการครอบครอง บริเวณเนินเขารอบแอ่งเชียงแสนมีการถือครองกรรมสิทธิ์และเปลี่ยนแปลงพื้นที่เพื่อการทำสวนเกษตรกรรม และจัดสร้างที่พักผ่อน บ้านพัก ส่วนบริเวณเนินเขาเดิมมีชุมชนใกล้เคียงทำการเกษตร ปัจจุบันเปลี่ยนแปลงเป็นของเจ้าของโครงการซึ่งให้เช่าเพื่อทำกิน พื้นที่ราบลุ่มถูกถือครองกรรมสิทธิ์โดยบริษัทที่เข้ามาลงทุนเพื่อการปลูกข้าว โดยให้เช่าที่ดินและขายผลิตผลแก่บริษัท ในฤดูแล้งทุกปีมีการเผาหญ้าและไม้พุ่มริมน้ำเพื่อขยายพื้นที่เกษตรกรรม ซึ่งรบกวนการดำรงชีพของนกหลายชนิด มีการจับปลามากเกินไปทั้งในบริเวณหนองน้ำและริมแม่น้ำ มีการเก็บไข่ของนกและรบกวนการวางไข่ของนก

เขตห้ามล่าสัตว์ป่าหนองบงคาย เป็นสถานที่ท่องเที่ยวที่มีความหลากหลายทางชีวภาพสูง เป็นแหล่งท่องเที่ยวที่สามารถกระทำกิจกรรมทางด้านนันทนาการได้อย่างหลากหลาย และยังมีศักยภาพสูงในการรองรับนักท่องเที่ยว และถ้าหากมีการจัดการที่ดีเพียงพอด้วยลักษณะเฉพาะตัวของพื้นที่แล้วอาจทำให้สามารถรองรับนักท่องเที่ยวได้ในจำนวนที่มากขึ้นแต่ในขณะที่มีการพัฒนาทางด้านการท่องเที่ยว ก็ควรมีการดูแลรักษาควบคู่กันไปด้วย เพื่อให้เขตห้ามล่าสัตว์ป่าหนองบงคายยังคงมีภูมิทัศน์ที่สวยงาม เป็นแหล่งดึงดูดนักท่องเที่ยว นำรายได้เข้าสู่จังหวัดเชียงรายอย่างต่อเนื่อง

การที่ประกาศให้เขตห้ามล่าสัตว์ป่าหนองบงคายเป็นพื้นที่แรมซาร์นับว่าเป็นเครื่องมือการอนุรักษ์และการจัดการทรัพยากรอีกรูปแบบหนึ่ง ที่อนุรักษ์ความหลากหลายของชีวภาพ เพราะช่วยเป็นจุดนำในการสร้างจิตสำนึกในการอนุรักษ์และใช้พื้นที่ชุ่มน้ำอย่างชาญฉลาดให้แก่ประชาชน ชุมชนท้องถิ่น และองค์กรพัฒนาเอกชน จากหลักการของอนุสัญญาว่าด้วยพื้นที่ชุ่มน้ำหรืออนุสัญญาแรมซาร์ที่ต้องการให้มีการอนุรักษ์โดยส่งเสริมให้มีการใช้ประโยชน์อย่างชาญฉลาด การสร้างเสริมแรงจูงใจ และปลูกจิตสำนึกให้คุณค่าและความสำคัญของพื้นที่ชุ่มน้ำ เป็นวิธีหนึ่ง

ทุกพื้นที่จะต้องให้ความสำคัญอย่างยิ่ง เพราะประชาชน ชุมชนท้องถิ่น และองค์กรในพื้นที่ เป็นผู้ใกล้ชิด และเก็บเกี่ยวทรัพยากรมาใช้ประโยชน์ ดังนั้น การสร้างความรู้ ความเข้าใจ ในคุณค่าและความสำคัญของพื้นที่ชุ่มน้ำจะต้องเกิดขึ้นในทุกพื้นที่และเกิดอย่างต่อเนื่อง

เพราะหากปล่อยให้พื้นที่ชุ่มน้ำเขตห้ามล่าสัตว์ป่าหนองบงคาย เกิดความเสื่อมโทรม ย่อมส่งผลกระทบต่อคุณภาพชีวิตของประชาชนที่อาศัยอยู่ในบริเวณใกล้เคียง ส่งผลกระทบต่อการท่องเที่ยวซึ่งเป็นแหล่งรายได้ของชุมชนในท้องถิ่นอีกด้วย และมีความจำเป็นอย่างยิ่งที่จะต้องมีการดูแลรักษาอย่างเร่งด่วน และทันที่ ด้วยความร่วมมือจากทุกฝ่ายเพราะสิ่งแวดล้อมมิใช่เป็นของส่วนตัวของผู้ใด เพื่อป้องกันปัญหาที่จะเกิดขึ้นในอนาคต

ดังนั้น คำถามในการศึกษาครั้งนี้ คือต้องการสอบถามนักท่องเที่ยวชาวไทยที่มาท่องเที่ยวยังเขตห้ามล่าสัตว์ป่าหนองบงคาย ถึงความเต็มใจที่จะจ่ายเงินช่วยเหลือเพื่อเป็นเงินทุนในการดูแลรักษาเขตห้ามล่าสัตว์ป่าหนองบงคาย เพราะนักท่องเที่ยวเป็นผู้ที่ได้ใช้ประโยชน์จากเขตห้ามล่าสัตว์ป่าหนองบงคาย และการท่องเที่ยวยังเป็นส่วนหนึ่งที่ทำให้เกิดความเสื่อมโทรมในพื้นที่ โดยที่ค่าความเต็มใจที่จะจ่ายที่ได้สามารถให้หน่วยงานที่เกี่ยวข้อง นำไปประยุกต์ใช้ในด้านกรกำหนดนโยบายและการจัดสรรงบประมาณที่เกี่ยวข้องกับทรัพยากรและสิ่งแวดล้อมในการดูแลรักษาและพัฒนาหรือปรับปรุง เพื่อเป็นการเพิ่มศักยภาพในการเป็นแหล่งท่องเที่ยวให้แก่เขตห้ามล่าสัตว์ป่าหนองบงคายได้อย่างเหมาะสม

## 1.2 วัตถุประสงค์ของการศึกษา

1.2.1 เพื่อศึกษาถึงลักษณะทางเศรษฐกิจและสังคม ของนักท่องเที่ยวชาวไทยที่มาท่องเที่ยวยังเขตห้ามล่าสัตว์ป่าหนองบงคาย อำเภอเชียงแสน จังหวัดเชียงราย

1.2.2 เพื่อประเมินมูลค่าความเต็มใจที่จะจ่ายของนักท่องเที่ยวชาวไทยที่มีต่อการอนุรักษ์เขตห้ามล่าสัตว์ป่าหนองบงคาย อำเภอเชียงแสน จังหวัดเชียงราย โดยวิธี Contingent Valuation

Method: CVM

### 1.3 ประโยชน์ที่คาดว่าจะได้รับจากการศึกษา

1.3.1 ทำให้ทราบถึงลักษณะทางเศรษฐกิจและสังคม ของนักท่องเที่ยวชาวไทยที่มาท่องเที่ยวยังเขตห้ามล่าสัตว์ป่าหนองบงคาย อำเภอเชียงแสน จังหวัดเชียงราย

1.3.2 ทำให้ทราบถึงมูลค่าความเต็มใจที่จะจ่ายของนักท่องเที่ยวชาวไทยที่มีต่อการอนุรักษ์เขตห้ามล่าสัตว์ป่าหนองบงคาย อำเภอเชียงแสน จังหวัดเชียงราย เพื่อจะได้ทราบถึงมูลค่าที่แท้จริง และเล็งเห็นถึงความสำคัญของการอนุรักษ์มากยิ่งขึ้น

The logo of Chiang Mai University is a circular emblem. In the center is a stylized elephant facing left, with a decorative tusk-like element above its head. The elephant is surrounded by a circular border containing the text 'CHIANG MAI UNIVERSITY 1964'. There are also decorative floral motifs on either side of the elephant.

ลิขสิทธิ์มหาวิทยาลัยเชียงใหม่  
Copyright© by Chiang Mai University  
All rights reserved