

## บทที่ 4

### ข้อมูลทั่วไปของหลักทรัพย์กลุ่มเงินทุนและหลักทรัพย์

#### 4.1 ภาพรวมตลาดหลักทรัพย์แห่งประเทศไทย

ในปี 2547 ภาพรวมของการลงทุนในตลาดหลักทรัพย์เป็นไปอย่างคึกคัก ซึ่งสะท้อนจากภาวะการซื้อขายหลักทรัพย์ทั้งในตลาดหลักทรัพย์แห่งประเทศไทยและตลาดหลักทรัพย์ใหม่ โดยการซื้อขายในตลาดหลักทรัพย์มีมูลค่ารวม 5,024.40 พันล้านบาท เพิ่มขึ้นจากมูลค่ารวม 4,670.28 พันล้านบาท ในปี 2546 หรือเพิ่มขึ้นร้อยละ 7.58 โดยมีมูลค่าการซื้อขายหลักทรัพย์โดยเฉลี่ยต่อวันทำการ 20,507.75 ล้านบาท เทียบกับ 18,908.02 ล้านบาท ในปี 2546 ซึ่งเพิ่มขึ้นร้อยละ 8.46 สำหรับการซื้อขายหลักทรัพย์ในตลาดหลักทรัพย์ใหม่ตลอดปี 2547 มีมูลค่ารวม 34,220.73 ล้านบาท เพิ่มขึ้นจาก 30,191.46 ล้านบาท ในปี 2546 คิดเป็นร้อยละ 13.35 โดยมีมูลค่าการซื้อขายเฉลี่ยต่อวันทำการ 139.68 ล้านบาท เพิ่มขึ้นจาก 122.23 ล้านบาท ในปี 2546 ร้อยละ 14.28 เมื่อพิจารณาภาพรวมการซื้อขายหลักทรัพย์ทั้งตลาดหลักทรัพย์และตลาดหลักทรัพย์ใหม่มีมูลค่ารวมทั้งสิ้น 5,058.62 พันล้านบาท เพิ่มขึ้น 358.15 พันล้านบาท จากปี 2546 หรือเพิ่มขึ้นร้อยละ 7.62 ขณะที่การซื้อขายเฉลี่ยต่อวันมีมูลค่า 20,647.43 ล้านบาท เพิ่มขึ้นร้อยละ 8.50 จากปี 2546 มีมูลค่าการซื้อขายเฉลี่ยต่อวัน 19,030.25 ล้านบาท

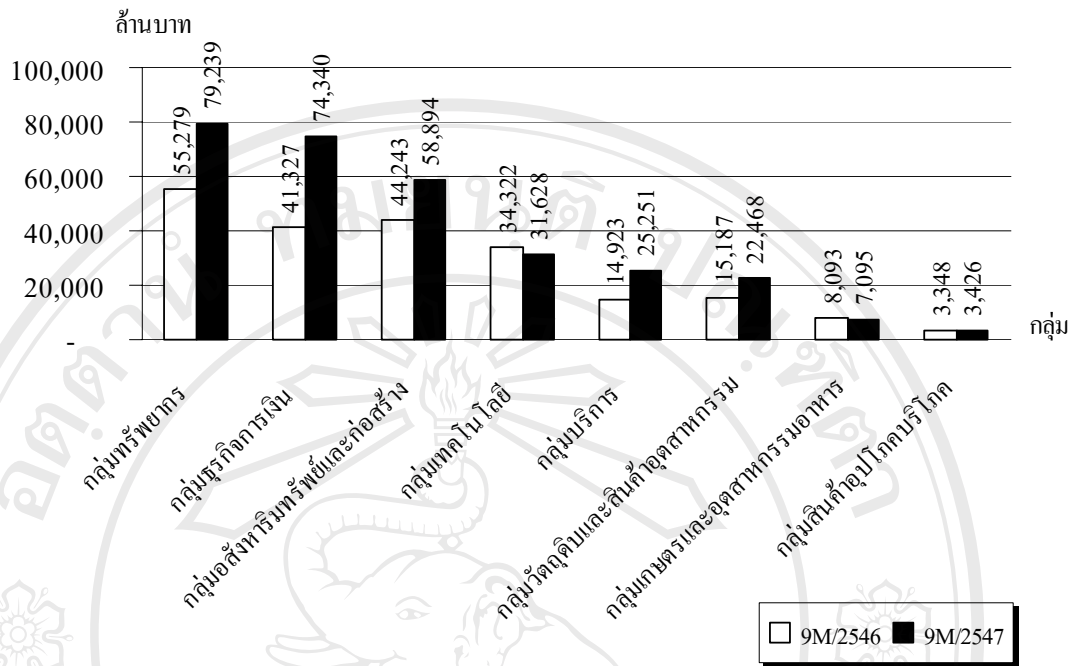
ส่วนหลักทรัพย์ที่มีมูลค่าการซื้อขายสูงสุด 5 อันดับแรก ในปี 2547 ได้แก่ 1) หุ้นสามัญของบริษัท ปตท. จำกัด(มหาชน) 2) หุ้นสามัญของธนาคารกรุงเทพ จำกัด (มหาชน) 3) ใบสำคัญแสดงสิทธิอนุพันธ์ในหุ้นสามัญเดิมของธนาคารนครหลวงไทย จำกัด(มหาชน) 4) หุ้นสามัญของธนาคารกรุงไทย จำกัด (มหาชน) 5) หุ้นสามัญของบริษัท อิตาเลียนไทย ดีเวล็อปเมนต์ จำกัด (มหาชน)

เมื่อพิจารณามูลค่าการซื้อขายหลักทรัพย์จำแนกตามประเภทของผู้ลงทุนทั้งในตลาดหลักทรัพย์แห่งประเทศไทยและตลาดหลักทรัพย์ใหม่พบว่าผู้ลงทุนสถาบันภายในประเทศมียอดซื้อสุทธิต่อเนื่องจากปี 2546 ทั้งสิ้น 2,789.98 ล้านบาท ขณะที่ในปี 2546 มียอดซื้อสุทธิ 1,9742.19 ล้านบาท ส่วนผู้ลงทุนต่างประเทศเป็นผู้ซื้อสุทธิ ในปี 2547 เท่ากับ 5,645.91 ล้านบาท หลังจากที่เป็นผู้ขายสุทธิในปี 2546 สูงถึง 24,538.10 ล้านบาท โดยผู้ลงทุนรายบุคคลภายในประเทศมียอดขายสุทธิเท่ากับ 8,435.88 ล้านบาท ในปี 2547 จากที่เคยเป็นผู้ซื้อสุทธิเท่ากับ 4,795.91 ล้านบาท ในปี 2546

ขณะที่การซื้อขายหลักทรัพย์มีความตึงเครียด แต่ดัชนีราคาหลักทรัพย์ตลาดหลักทรัพย์แห่งประเทศไทย (SET index) ปิด ณ สิ้นปี 2547 ที่ระดับ 668.10 จุด ลดลง 104.05 จุด หรือร้อยละ 13.48 จากระดับ 772.15 จุด ณ สิ้นปี 2546 โดยในปี 2547 ดัชนีมีระดับต่ำสุดที่ 581.61 จุด เมื่อวันที่ 17 พฤษภาคม 2547 และทำสถิติสูงสุดเมื่อวันที่ 12 มกราคม 2547 ที่ระดับ 794.01 จุด ทั้งนี้ หลักทรัพย์จดทะเบียนในตลาดหลักทรัพย์มีมูลค่าตามราคาตลาดรวม ณ สิ้นปี 4,521.89 พันล้านบาท ลดลงร้อยละ 5.59 เมื่อเทียบกับสิ้นปี 2546 มีมูลค่าตลาดรวม 4,789.86 พันล้านบาท

ถึงแม้ว่าการซื้อขายหลักทรัพย์โดยรวมในปี 2547 มีมูลค่าเฉลี่ยต่อวันเพิ่มขึ้นจากปี 2546 แต่ดัชนีราคาหลักทรัพย์ได้ปรับตัวลดลง ซึ่งมีสาเหตุมาจากปัจจัยภายนอกและปัจจัยภายใน ปัจจัยภายนอก ได้แก่ ปัจจัยด้านราคาน้ำมันดิบในตลาดโลกที่ได้ปรับตัวสูงขึ้นอย่างต่อเนื่องซึ่งเป็นปัจจัยที่กดดันภาวะการลงทุนในตลาดทุนทั่วโลก รวมถึงตลาดหลักทรัพย์ไทยเป็นอย่างมากเนื่องจากปัจจัยด้านราคาน้ำมันมีผลค่อนข้างสูงต่อการขยายตัวทางเศรษฐกิจ นอกจากนี้ปัจจัยด้านการผันผวนของค่าเงินและแนวโน้มการเพิ่มขึ้นของอัตราดอกเบี้ยก็ส่งผลกระทบต่อการลงทุนในตลาดทุนเช่นกัน ปัจจัยภายใน ได้แก่ การแพร่ระบาดของไข้หวัดนก สถานการณ์ความไม่สงบใน 3 จังหวัดชายแดนภาคใต้ และเหตุการณ์ธรณีพิบัติที่เกิดขึ้นในพื้นที่ชายฝั่งทะเลอันดามัน 6 จังหวัดภาคใต้ ทั้งนี้ หากประเมินเทียบกับปี 2545 พบว่าดัชนีราคาตลาดหลักทรัพย์มีการขยายตัวในเกณฑ์ที่สูงถึงร้อยละ 85

อย่างไรก็ตาม ปัจจัยพื้นฐานที่สำคัญต่อการลงทุนคือ สภาพเศรษฐกิจโดยรวมและผลประกอบการของบริษัทจดทะเบียนซึ่งยังคงมีความแข็งแกร่งอยู่ โดยในงวด 9 เดือนแรกของปี 2547 บริษัทจดทะเบียนในตลาดหลักทรัพย์มีกำไรสุทธิรวมสูงถึง 325,405.17 ล้านบาท เพิ่มขึ้นจากงวดเดียวกันในปี 2546 ร้อยละ 44 และ ณ สิ้นปี 2547 อัตราเงินปันผลตอบแทนเฉลี่ยมีค่าเท่ากับร้อยละ 2.75 เพิ่มขึ้นจากปี 2546 ที่มีค่าเท่ากับร้อยละ 1.81 สำหรับอัตราส่วนราคาต่อกำไรสุทธิเฉลี่ย (market P/E ratio) อยู่ที่ 9.40 เท่า ลดลงจาก 13.65 เท่า ในปี 2546 (ตลาดหลักทรัพย์แห่งประเทศไทย, 2547) เมื่อพิจารณาผลการดำเนินงานของบริษัทจดทะเบียนจำแนกตามกลุ่มอุตสาหกรรม 8 กลุ่ม ปรากฏว่าใน 9 เดือนแรกปี 2547 มีกำไรสุทธิรวมสูงถึง 302,342 ล้านบาท คิดเป็นร้อยละ 96 ของกำไรสุทธิของบริษัทจดทะเบียนรวม โดยกลุ่มอุตสาหกรรมที่มีกำไรสุทธิสูงสุด 3 อันดับแรก คือ กลุ่มทรัพยากร กลุ่มธุรกิจการเงิน และกลุ่มอสังหาริมทรัพย์และก่อสร้าง ทั้งนี้ แต่ละกลุ่มอุตสาหกรรมมีผลการดำเนินงานเรียงลำดับตามกำไรสุทธิจากรูป 4.1 ดังนี้



ที่มา : ตลาดหลักทรัพย์แห่งประเทศไทย (2547)

รูป 4.1 กำไรสุทธิของกลุ่มอุตสาหกรรม 8 กลุ่มในตลาดหลักทรัพย์แห่งประเทศไทย

1. กลุ่มทรัพยากร ประกอบด้วยบริษัทจดทะเบียนในหมวดพลังงานและสาธารณูปโภค 15 บริษัทและหมวดเหมืองแร่ 1 บริษัท มีกำไรสุทธิรวม 79,239 ล้านบาท เพิ่มขึ้นร้อยละ 43 เนื่องจากพลังงานและสาธารณูปโภคมียอดขายเพิ่มขึ้นร้อยละ 26 จากการใช้พลังงานที่เพิ่มขึ้นตามการขยายตัวของเศรษฐกิจประกอบกับราคาน้ำมันดิบและผลิตภัณฑ์น้ำมันปรับตัวสูงขึ้นขณะที่ดอกเบี้ยจ่ายลดลงร้อยละ 9

2. กลุ่มธุรกิจการเงิน ประกอบด้วยบริษัทจดทะเบียนในหมวดธนาคาร หมวดเงินทุนและหลักทรัพย์และหมวดประกันภัยและประกันชีวิต จำนวน 64 บริษัท มีกำไรสุทธิรวม 74,340 ล้านบาท เพิ่มขึ้นร้อยละ 80 โดยหมวดธนาคารมีกำไรสูงสุด 64,296 ล้านบาท เพิ่มขึ้นจากกำไรสุทธิ 29,092 ล้านบาท ในงวดเดียวกันของปี 2546 ถึงร้อยละ 121 ขณะที่หมวดเงินทุนและหลักทรัพย์มีกำไรสุทธิลดลงร้อยละ 40 ส่วนบริษัทประกันภัย 18 แห่ง และบริษัทประกันชีวิต 2 แห่ง มีกำไรสุทธิรวม 2,437 ล้านบาท เพิ่มขึ้นจาก 2,069 ล้านบาท ในงวดเดียวกันปี 2546 ร้อยละ 18

3. กลุ่มอสังหาริมทรัพย์และก่อสร้าง ประกอบด้วยบริษัทจดทะเบียนในหมวดวัสดุ ก่อสร้างและเครื่องตกแต่ง 28 บริษัท และหมวดพัฒนาอสังหาริมทรัพย์ 40 บริษัท มีกำไรสุทธิรวม 58,894 ล้านบาท เพิ่มขึ้นร้อยละ 33 เนื่องจากยอดขายที่เติบโตร้อยละ 28 ตามความต้องการ

วัสดุก่อสร้างภายในประเทศที่เพิ่มขึ้นและราคาวัสดุก่อสร้างที่ปรับตัวสูงขึ้นรวมทั้งดอกเบี้ยจ่ายลดลง

4. กลุ่มเทคโนโลยี ประกอบด้วยบริษัทจดทะเบียนในหมวดสื่อสาร หมวดชิ้นส่วนอิเล็กทรอนิกส์และหมวดเครื่องใช้ไฟฟ้าและคอมพิวเตอร์ จำนวน 40 บริษัท มีกำไรสุทธิรวม 31,628 ล้านบาท ลดลงร้อยละ 8 เนื่องจากกำไรจากการปรับโครงสร้างหนี้ลดลงร้อยละ 76 และขาดทุนจากอัตราแลกเปลี่ยนเพิ่มขึ้นร้อยละ 132 โดยหมวดสื่อสารมีกำไรสุทธิคิดเป็นร้อยละ 76 ของกลุ่มอุตสาหกรรม

5. กลุ่มบริการ ประกอบด้วยบริษัทจดทะเบียนใน 8 หมวดธุรกิจ จำนวน 76 บริษัท มีกำไรสุทธิรวม 25,251 ล้านบาท เพิ่มขึ้นร้อยละ 69 เนื่องจากยอดขายเพิ่มขึ้นร้อยละ 21 โดยหมวดขนส่งมีสัดส่วนกำไรสุทธิร้อยละ 41 ของกลุ่มอุตสาหกรรม มียอดขายเพิ่มขึ้นร้อยละ 53 และมีอัตรากำไรขั้นต้นเพิ่มขึ้นจากร้อยละ 36 เป็นร้อยละ 51 เนื่องจากปริมาณการใช้บริการเพิ่มขึ้นและอัตราค่าระวางการขนส่งทางน้ำปรับตัวดีขึ้น

6. กลุ่มวัสดุก่อสร้างและสินค้าอุตสาหกรรม ประกอบด้วยบริษัทจดทะเบียนใน 5 หมวดธุรกิจ จำนวน 43 บริษัท มีกำไรสุทธิรวม 22,468 ล้านบาท เพิ่มขึ้นร้อยละ 48 เนื่องจากกำไรของหมวดเคมีภัณฑ์และพลาสติกคิดเป็นสัดส่วนร้อยละ 77 ของกลุ่มอุตสาหกรรม เพิ่มขึ้นร้อยละ 98 เนื่องจากการปรับตัวเพิ่มขึ้นของราคาปิโตรเคมี

7. กลุ่มเกษตรและอุตสาหกรรมอาหาร ประกอบด้วยบริษัทจดทะเบียนในหมวดอาหารและเครื่องดื่ม 22 บริษัท และหมวดธุรกิจการเกษตร 20 บริษัท มีกำไรสุทธิรวม 7,095 ล้านบาท ลดลงร้อยละ 12 โดยหมวดอาหารและเครื่องดื่มมีกำไรสุทธิลดลงร้อยละ 10 และมีอัตรากำไรขั้นต้นลดลงจากร้อยละ 22 เหลือร้อยละ 19 เนื่องจากราคาวัตถุดิบสูงขึ้น และหมวดธุรกิจเกษตรมีกำไรคิดเป็นสัดส่วนร้อยละ 37 ของกลุ่มอุตสาหกรรม มีกำไรลดลงร้อยละ 15 เนื่องจากต้นทุนขายเพิ่มขึ้นร้อยละ 15 และขาดทุนจากอัตราแลกเปลี่ยน ขณะที่ปี 2546 มีกำไรจากอัตราแลกเปลี่ยน

8. กลุ่มสินค้าอุปโภคบริโภค ประกอบด้วยบริษัทจดทะเบียนใน 4 หมวดธุรกิจ จำนวน 35 บริษัท มีกำไรสุทธิรวม 3,426 ล้านบาท เพิ่มขึ้นร้อยละ 2 และมียอดขายเพิ่มขึ้นร้อยละ

## 4.2 ภาพรวมหลักทรัพย์กลุ่มเงินทุนและหลักทรัพย์

กลุ่มธุรกิจการเงิน (financials) ประกอบด้วยหลักทรัพย์จดทะเบียนในหมวดธนาคาร (banks) หมวดเงินทุนและหลักทรัพย์ (finance and securities) และหมวดประกันภัยและประกันชีวิต (insurance) บริษัทเงินทุนและหลักทรัพย์ ประกอบด้วยธุรกิจจัดหาซึ่งเงินทุน เป็นนายหน้าซื้อขายหลักทรัพย์ คำหลักทรัพย์และจัดจำหน่ายหลักทรัพย์ ประกอบด้วยหลักทรัพย์ 30 บริษัทซึ่งสามารถแบ่งออกเป็นกลุ่มขนาดกิจการตามทุนจดทะเบียนที่ออกและชำระแล้ว (paid - up capital) ดังตาราง 4.1 บริษัทในลำดับที่ 1-15 (ร้อยละ 50) เป็นกิจการขนาดเล็กมีทุนจดทะเบียนที่ออกและชำระแล้วตั้งแต่ 120 - 822.33 ล้านบาท และบริษัทในลำดับที่ 16-30 (ร้อยละ 50) เป็นกิจการขนาดใหญ่มีทุนจดทะเบียนที่ออกและชำระแล้วตั้งแต่ 1,000- 15,904.53 ล้านบาท สำหรับผลการดำเนินงานในงวด 9 เดือนแรกของปี 2547 กลุ่มเงินทุนและหลักทรัพย์มีกำไรสุทธิรวม 5,058 ล้านบาท ลดลงจากกำไรสุทธิ 8,437 ล้านบาท ในงวดเดียวกันของปี 2546 ร้อยละ 40 โดยบริษัทที่ประกอบธุรกิจหลักทรัพย์ขาดทุนสุทธิ 1,423 ล้านบาท เนื่องจากบริษัทหลักทรัพย์เอเชีย พลัส จำกัด (มหาชน) ตัดจำหน่ายต้นทุนเงินลงทุนที่เกินกว่ามูลค่ายุติธรรมของบริษัทหลักทรัพย์แอสเซท พลัส จำกัด (มหาชน) จำนวน 4,460 ล้านบาท ดังนั้น หากไม่รวมผลการดำเนินงานของบริษัทหลักทรัพย์เอเชีย พลัส จำกัด (มหาชน) กลุ่มเงินทุนและหลักทรัพย์จะมีกำไรสุทธิรวม 2,487 ล้านบาท

บริษัทหลักทรัพย์ที่มีมูลค่าการซื้อขายหลักทรัพย์รวมถึงหลักทรัพย์จดทะเบียนของตลาดหลักทรัพย์ใหม่สูงสุด 20 ลำดับแรกในเดือนธันวาคม 2547 คือ บริษัทหลักทรัพย์กิมเอ็ง (ประเทศไทย) จำกัด (มหาชน) มูลค่าการซื้อขาย 75,480.12 ล้านบาท คิดเป็นร้อยละ 11.02 ของมูลค่าการซื้อขายในตลาดหลักทรัพย์ รองลงมาคือ บริษัทหลักทรัพย์เอเชีย พลัส จำกัด (มหาชน) มูลค่าการซื้อขาย 55,143.65 ล้านบาท คิดเป็นร้อยละ 8.05 บริษัทหลักทรัพย์ ภัทร จำกัด และบริษัทเงินทุนซีมิโก้ จำกัด (มหาชน) ตามลำดับ ดังตาราง 4.2

ตาราง 4.1 ทุนจดทะเบียนที่ออกและชำระแล้วของหลักทรัพย์กลุ่มเงินทุนและหลักทรัพย์

ลำดับ	ชื่อหลักทรัพย์	อักษรย่อ	paid up capital
1	บริษัทหลักทรัพย์จัดการกองทุน เอ็มเอฟซี จำกัด (มหาชน)	MFC	120.00
2	บริษัทอออนธนสินทรัพย์(ไทยแลนด์)จำกัด (มหาชน)	AEONTS	250.00
3	บริษัทภัทรลิสซิ่ง จำกัด	PL	300.00
4	บริษัทไมด้า ลิสซิ่ง	ML	385.00
5	บริษัทราชธานีลิสซิ่ง จำกัด (มหาชน)	THANI	401.07
6	บริษัทตะวันตกพาณิชย์ลิสซิ่ง จำกัด (มหาชน)	ECL	410.00
7	บริษัททวอลิสซิ่ง จำกัด (มหาชน)	NVL	500.00
8	บริษัทจิตติกร จำกัด(มหาชน)	TK	500.00
9	บริษัทสแกนดิเนเวียลิสซิ่ง จำกัด (มหาชน)	SCAN	600.00
10	บริษัทหลักทรัพย์ ยูไนเต็ด จำกัด (มหาชน)	US	618.53
11	บริษัทหลักทรัพย์ ฟินันซ่า จำกัด	FNS	625.05
12	บริษัทหลักทรัพย์ ซิกโก้ จำกัด (มหาชน)	SSEC	637.21
13	บริษัททรีนีตี้ วัฒนา จำกัด(มหาชน)	TNITY	696.50
14	บริษัทหลักทรัพย์พัฒนสิน จำกัด (มหาชน)	CNS	716.82
15	บริษัทเงินทุนซิมิโก้ จำกัด (มหาชน)	ZMICO	822.33
16	บริษัทเงินทุนกรุงเทพธนชาทร จำกัด (มหาชน)	BFIT	1,000.00
17	บริษัทสยามเนเจอร์ลแฟคตอริง จำกัด (มหาชน)	SGF	1,182.75
18	บริษัทเงินทุนบุคคลภัย จำกัด (มหาชน)	BC	1,418.35
19	บริษัทหลักทรัพย์ เอเชีย พลัส จำกัด(มหาชน)	ASP	1,970.90
20	บริษัทสยามพาณิชย์ลิสซิ่ง จำกัด(มหาชน)	SPL	2,149.82
21	บริษัทบัตรกรุงไทย จำกัด (มหาชน)	KTC	2,535.25
22	บริษัทหลักทรัพย์ กิมเอ็ง (ประเทศไทย) จำกัด (มหาชน)	KEST	2,725.00
23	บริษัทเงินทุนกรุงศรีอยุธยา จำกัด (มหาชน)	AITCO	2,850.00
24	บริษัทเงินทุนสินอุตสาหกรรม จำกัด (มหาชน)	SICCO	2,984.88
25	บริษัทหลักทรัพย์แอ็ดกินซัน จำกัด (มหาชน)	ASL	3,223.11
26	บริษัทเงินทุนเกียรตินาคิน จำกัด	KK	4,711.01
27	บริษัทหลักทรัพย์ทีสโก้ จำกัด(มหาชน)	TISCO	7,180.31
28	บริษัทเงินทุนธนชาติ จำกัด	NFS	13,331.54
29	บริษัทหลักทรัพย์เคจีไอ (ประเทศไทย) จำกัด (มหาชน)	KGI	14,938.22
30	บริษัทเงินทุนสินเอเชีย จำกัด (มหาชน)	ACL	15,904.53

ที่มา: Reuters (2004)

ตาราง 4.2 บริษัทเงินทุนและหลักทรัพย์ที่มีมูลค่าการซื้อขายสูงสุด 20 ลำดับ

ลำดับ	บริษัทเงินทุนและหลักทรัพย์	มูลค่าซื้อขาย	
		ล้านบาท	%
1	บริษัทหลักทรัพย์ กิมเอ็ง (ประเทศไทย) จำกัด (มหาชน)	75,480.12	11.02
2	บริษัทหลักทรัพย์ เอเชีย พลัส จำกัด (มหาชน)	55,143.65	8.05
3	บริษัทหลักทรัพย์ ภัทร จำกัด	32,386.05	4.73
4	บริษัทเงินทุน ซีมิโก้ จำกัด (มหาชน)	29,780.70	4.35
5	บริษัทหลักทรัพย์ ไทยพาณิชย์ จำกัด	29,549.14	4.31
6	บริษัทหลักทรัพย์ เคจีไอ (ประเทศไทย) จำกัด (มหาชน)	28,131.82	4.11
7	บริษัทหลักทรัพย์ ทีสโก้ จำกัด (มหาชน)	26,283.40	3.84
8	บริษัทหลักทรัพย์ เครดิต สวิต เฟิร์สท์ บอสตัน (ประเทศไทย) จำกัด	25,325.50	3.70
9	บริษัทหลักทรัพย์ ยูบีเอส (ประเทศไทย) จำกัด	24,457.05	3.57
10	บริษัทหลักทรัพย์ กรุงศรีอยุธยา จำกัด (มหาชน)	23,551.27	3.44
11	บริษัทหลักทรัพย์ บัวหลวง จำกัด (มหาชน)	23,539.31	3.44
12	บริษัทหลักทรัพย์ ฟินันซ่า จำกัด	22,059.92	3.22
13	บริษัทหลักทรัพย์ พัฒนสิน จำกัด (มหาชน)	21,995.00	3.21
14	บริษัทหลักทรัพย์ ซี แอล เอส เอ (ประเทศไทย) จำกัด	21,495.30	3.14
15	บริษัทหลักทรัพย์ ดีบีเอส วิคเคอร์ส (ประเทศไทย) จำกัด	19,794.47	2.89
16	บริษัทหลักทรัพย์ ยูโอบี เคย์เฮียน (ประเทศไทย) จำกัด	19,019.71	2.78
17	บริษัทหลักทรัพย์ ธนชาติ จำกัด	17,734.16	2.59
18	บริษัทหลักทรัพย์ โกลเบล็ก จำกัด	17,729.12	2.59
19	บริษัทหลักทรัพย์ ซิกโก้ จำกัด (มหาชน)	16,650.73	2.43
20	บริษัทหลักทรัพย์ ฟิลลิป (ประเทศไทย) จำกัด (มหาชน)	14,625.16	2.13

หมายเหตุ : รวมการซื้อขายหลักทรัพย์จดทะเบียนของตลาดหลักทรัพย์ใหม่

ที่มา : ตลาดหลักทรัพย์แห่งประเทศไทย (2547)

#### 4.2.1 กลุ่มหลักทรัพย์ที่มีกิจการขนาดเล็ก

กลุ่มหลักทรัพย์ที่มีขนาดกิจการขนาดเล็กเมื่อเทียบกับหลักทรัพย์ในกลุ่มเงินทุนและหลักทรัพย์โดยพิจารณาจากมูลค่าทุนจดทะเบียนที่ออกและชำระแล้วที่ต่ำที่สุด 50 เปอร์เซ็นต์แรกของกลุ่ม ดังตาราง 4.1 (อันดับที่ 1-15) ได้แก่ บริษัทหลักทรัพย์จัดการกองทุนเอ็มเอฟซี จำกัด (มหาชน), บริษัทอออนธนสินทรัพย์ (ไทยแลนด์) จำกัด (มหาชน), บริษัทภัทรลิสซิ่ง จำกัด, บริษัทไมค้ำ ลิสซิ่ง, บริษัทราชธานีลิสซิ่ง จำกัด (มหาชน), บริษัทตะวันตกพาณิชย์ลิสซิ่ง จำกัด (มหาชน), บริษัททวอลิสซิ่ง จำกัด (มหาชน), บริษัทฐิติกร จำกัด(มหาชน), บริษัทสแกนดิเนเวียลิสซิ่ง จำกัด (มหาชน), บริษัทหลักทรัพย์ยูไนเต็ด จำกัด (มหาชน), บริษัทหลักทรัพย์ฟินันซ่า จำกัด, บริษัทหลักทรัพย์ ซิกโก้ จำกัด (มหาชน), บริษัททรีนีตีวิวัฒนา จำกัด(มหาชน), บริษัทหลักทรัพย์พัฒนสิน จำกัด (มหาชน) และบริษัทเงินทุนซีมิโก้ จำกัด (มหาชน) ซึ่งพบตัวเลขที่แสดงฐานะและอัตราส่วนทางการเงินที่สำคัญของบริษัทเงินทุนและหลักทรัพย์ที่มีกิจการขนาดเล็ก ณ วันที่ 31 ธันวาคม 2547 ดังนี้

##### ก. สินทรัพย์รวม

สินทรัพย์รวมซึ่งประกอบด้วยเงินสดและเงินฝากสถาบันการเงิน เงินลงทุนสุทธิ บัญชีซื้อขายหลักทรัพย์ระหว่างบริษัทหลักทรัพย์ ลูกหนี้ธุรกิจหลักทรัพย์และดอกเบี้ยค้างรับสุทธิ อุปกรณ์สุทธิ สินทรัพย์ที่ไม่มีตัวตนและสินทรัพย์อื่นของแต่ละบริษัทหลักทรัพย์ในกลุ่มนี้ ส่วนใหญ่มีมูลค่าไม่เกิน 5,000 ล้านบาท และบริษัทที่มีมูลค่าสินทรัพย์รวมสูงที่สุด ได้แก่ บริษัทอออนธนสินทรัพย์ (ไทยแลนด์) จำกัด (มหาชน) บริษัทหลักทรัพย์ฟินันซ่า จำกัดและบริษัทฐิติกร จำกัด (มหาชน) ตามลำดับ

##### ข. หนี้สินรวม

มูลค่าหนี้สินรวมของแต่ละบริษัทมากหรือน้อยส่วนใหญ่แปรผันตรงกับมูลค่าสินทรัพย์รวมซึ่งบริษัทที่มีหนี้สินรวมสูงสุดในกลุ่มกิจการขนาดเล็ก ได้แก่ บริษัทอออนธนสินทรัพย์ (ไทยแลนด์) จำกัด (มหาชน) บริษัทหลักทรัพย์ฟินันซ่า จำกัดและบริษัทภัทรลิสซิ่ง จำกัด ตามลำดับ

##### ค. ส่วนของผู้ถือหุ้น

ส่วนของผู้ถือหุ้นคือส่วนต่างระหว่างสินทรัพย์รวมและหนี้สินรวม กล่าวคือ เจ้าของมีสิทธิเรียกร้องในสินทรัพย์ทั้งหมดที่ไม่ต้องใช้ในการชำระสิทธิเรียกร้องของเจ้าหนี้บริษัทที่มีส่วนของผู้ถือหุ้นสูงย่อมมีมั่นคงมากกว่า ได้แก่ บริษัทหลักทรัพย์พัฒนสิน จำกัด (มหาชน) บริษัทหลักทรัพย์ฟินันซ่า จำกัดและบริษัทเงินทุนซีมิโก้ จำกัด (มหาชน) ตามลำดับ



ตาราง 4.3 แสดงฐานะและอัตราส่วนทางการเงินที่สำคัญของบริษัทเงินทุนและหลักทรัพย์ที่มีกิจการขนาดเล็ก ณ วันที่ 31 ธันวาคม 2547

หลักทรัพย์	MFC	AEONTS	PL	ML	THANI	ECL	NVL	TK	SCAN	US	FNS	SSEC	TNITY	CNS	ZMICO
สินทรัพย์รวม(ล้านบาท)	1,523.99	<b>19,154.87</b>	4,618.60	1,781.36	2,063.73	1,156.42	3,679.70	5,326.35	2,882.19	1,075.97	9,783.31	1,691.92	1,718.22	4,838.69	3,993.33
หนี้สินรวม(ล้านบาท)	106.11	<b>16,850.45</b>	3,568.68	1,199.11	1,526.14	698.63	2,775.23	3,259.17	2,030.91	188.71	6,683.30	675.88	642.28	965.79	925.50
ส่วนของผู้ถือหุ้น(ล้านบาท)	1,417.86	2,304.42	1,049.92	582.24	537.59	457.78	904.47	2,067.18	851.27	887.26	3,100.00	1,016.04	1,075.94	<b>3,872.90</b>	3,061.07
มูลค่าหุ้นที่เรียกชำระแล้ว(ล้านบาท)	120.00	250.00	300.00	385.00	401.07	410.00	500.00	500.00	600.00	618.53	625.05	637.21	696.50	716.82	<b>822.33</b>
รายได้รวม(ล้านบาท)	526.73	<b>3,422.52</b>	383.59	218.45	232.45	122.61	315.90	1,600.17	245.74	397.80	1,651.92	605.35	698.60	253.73	1,832.74
กำไรสุทธิ(ล้านบาท)	178.39	<b>562.50</b>	50.41	30.49	69.25	12.51	68.25	422.92	-19.84	61.20	477.64	83.66	91.01	74.71	503.34
กำไรต่อหุ้น(บาท)	1.49	2.25	1.68	0.09	0.18	0.16	0.14	0.85	-0.33	0.50	<b>3.92</b>	0.14	0.65	1.04	0.62
ROA(%)*	<b>15.95</b>	6.17	8.64	3.20	5.36	1.81	2.35	12.50	-0.54	5.82	6.02	5.67	5.89	7.28	13.09
ROE(%)*	12.80	<b>36.61</b>	18.90	5.24	14.91	2.73	7.64	21.76	-2.30	6.93	17.46	9.91	8.43	7.51	19.28
อัตรากำไรสุทธิ(%)	<b>33.87</b>	16.44	13.14	13.96	29.79	10.20	21.60	26.43	-8.07	15.38	28.91	13.82	13.03	29.44	27.46
อัตราราคาปิดต่อกำไรต่อหุ้น(เท่า)	9.83	13.05	7.61	47.52	8.84	20.86	17.85	7.78	N.A.	7.90	<b>5.70</b>	10.47	16.99	13.16	8.12
อัตราส่วนราคาปิดต่อมูลค่าหุ้น ทางบัญชี(เท่า)	1.43	<b>4.23</b>	1.52	2.55	0.98	0.71	1.08	1.67	0.42	1.15	1.09	1.50	3.28	1.26	2.21
มูลค่าหุ้นทางบัญชีต่อหุ้น(บาท)	11.63	9.22	33.32	1.50	1.28	5.60	1.75	3.92	14.15	7.20	24.93	1.57	7.54	<b>53.01</b>	3.61
อัตราส่วนเงินปันผลตอบแทน(%)	6.02	2.00	5.45	-	4.75	2.50	4.76	5.34	-	<b>9.10</b>	1.76	4.23	2.63	7.46	3.97
ราคาล่าสุด(บาท)	16.60	39.00	50.50	3.82	1.26	4.00	1.26	6.55	5.95	8.20	27.25	2.36	19.80	<b>67.00</b>	8.00

หมายเหตุ : \* หมายถึง ปรับเต็มปี และ ตัวหนา หมายถึงค่าสูงสุดหรือต่ำสุด

ที่มา: ตลาดหลักทรัพย์แห่งประเทศไทย (2548)

### ง. มูลค่าหุ้นที่เรียกชำระแล้ว

หมายถึงมูลค่าหลักทรัพย์ที่ได้มีการออกจำหน่ายให้กับผู้ถือหลักทรัพย์และได้รับการชำระแล้วสะท้อนให้เห็นถึงขนาดกิจการเมื่อเข้าสู่ตลาด จากตาราง 4.3 จัดเรียงลำดับกิจการขนาดเล็กจนถึงใหญ่ขึ้น นั่นคือ บริษัทหลักทรัพย์จัดการกองทุนเอ็มเอฟซี จำกัด (มหาชน) บริษัทอออน ธนสินทรัพย์ (ไทยแลนด์) จำกัด (มหาชน) บริษัทภัทรลิสซิ่ง จำกัด จนถึงบริษัทเงินทุนซีมิโก้ จำกัด (มหาชน) ตามลำดับ

### จ. รายได้รวม

รายได้รวมแสดงถึงรายได้ที่มาจากผลการดำเนินงานธุรกิจหลักทรัพย์ของบริษัทรวมไปถึงการขายสินค้าและบริการทั้งหมดที่ขายให้กับลูกค้าซึ่งยังไม่มีหักค่าใช้จ่าย บริษัทที่มีรายได้รวมสูงสุดได้แก่ บริษัทอออนธนสินทรัพย์ (ไทยแลนด์) จำกัด (มหาชน) บริษัทเงินทุนซีมิโก้ จำกัด (มหาชน) และบริษัทหลักทรัพย์ฟินันซ่า จำกัด ตามลำดับ

### ฉ. กำไรสุทธิ

กำไรสุทธิคือรายได้ส่วนที่มากกว่าค่าใช้จ่าย ซึ่งนอกจากบริษัทอออนธนสินทรัพย์ (ไทยแลนด์) จำกัด (มหาชน) จะมีรายได้รวมสูงสุดในกลุ่มแล้วยังมีกำไรสุทธิสูงสุดเท่ากับ 562.50 ล้านบาท รองลงมาคือ บริษัทเงินทุนซีมิโก้ จำกัด (มหาชน) และบริษัทหลักทรัพย์ฟินันซ่า จำกัด ตามลำดับ นอกจากนี้มีบริษัทที่มีผลการดำเนินงานขาดทุนสุทธิ 19.54 ล้านบาท คือบริษัทสแกนดิเนเวียลิสซิ่ง จำกัด (มหาชน)

### ช. กำไรต่อหุ้น

เป็นการคำนวณกำไรสุทธิต่อหุ้นเพื่อให้สามารถเปรียบเทียบตัวเลขกับปีก่อนได้ เนื่องจากจำนวนหลักทรัพย์ที่ออกและชำระแล้วมีการเปลี่ยนแปลงตลอดเวลา ดังนั้นกำไรต่อหุ้นช่วยให้นักลงทุนสามารถติดตามผลการดำเนินงานได้ทันต่อเหตุการณ์มากขึ้นพบว่าในสิ้นปี 2547 บริษัทที่มีกำไรต่อหุ้นสูงสุดเท่ากับ 3.92 บาท คือบริษัทหลักทรัพย์ฟินันซ่า จำกัด รองลงมาคือบริษัทอออนธนสินทรัพย์ (ไทยแลนด์) จำกัด (มหาชน) และบริษัทภัทรลิสซิ่ง จำกัด ตามลำดับ

### ซ. อัตราผลตอบแทนของสินทรัพย์ (Rate of Return on Asset : ROA)

แสดงถึงความสามารถในการทำกำไรของบริษัทโดยไม่สนใจถึงแหล่งที่มาของเงินทุนในการจัดหาสินทรัพย์

$$ROA (\%) = \frac{\text{กำไรสุทธิ} + \text{ดอกเบี้ยจ่าย} (1 - \text{อัตราภาษี})}{\text{สินทรัพย์รวมถัวเฉลี่ย}} \times 100$$

บริษัทที่มีอัตราผลตอบแทนของสินทรัพย์สูงสุดได้แก่ บริษัทหลักทรัพย์จัดการกองทุนเอ็มเอฟซี จำกัด (มหาชน) ร้อยละ 15.95 รองลงมาคือบริษัทเงินทุนซีมิโก้ จำกัด (มหาชน) และบริษัทหลักทรัพย์ จำกัด (มหาชน) ตามลำดับ

#### ณ. อัตราผลตอบแทนต่อส่วนของผู้ถือหุ้นสามัญ (Return on Common Shareholders Equity : ROE)

แสดงถึงผลตอบแทนที่ผู้ถือหุ้นสามัญได้รับหลังจากหักผลตอบแทนที่ต้องจ่ายให้กับผู้ที่มีสิทธิได้รับผลตอบแทนประเภทอื่นแล้ว คำนวณได้จาก

$$\text{ROE (\%)} = \frac{\text{กำไรสุทธิ} - \text{เงินปันผลหุ้นบุริมสิทธิ}}{\text{ส่วนของผู้ถือหุ้นสามัญถัวเฉลี่ย}} \times 100$$

จากตาราง 4.3 พบว่าบริษัทที่มีอัตราผลตอบแทนต่อส่วนของผู้ถือหุ้นสามัญสูงสุดคือ บริษัทอออนธนสินทรัพย์ (ไทยแลนด์) จำกัด (มหาชน) เท่ากับร้อยละ 36.61 รองลงมาได้แก่ บริษัทหลักทรัพย์จัดการกองทุนเอ็มเอฟซี จำกัด (มหาชน) บริษัทราชธานีลิสซิ่ง จำกัด (มหาชน) และบริษัทหลักทรัพย์พัฒนาสิน จำกัด (มหาชน) ตามลำดับ

#### ญ. อัตรากำไรสุทธิ

เป็นตัววัดความสามารถของบริษัทในการควบคุมค่าใช้จ่ายเมื่อเทียบกับยอดขาย การลดต้นทุนทำให้บริษัทมีกำไรเพิ่มขึ้น โดยที่ยอดขายเท่าเดิมซึ่งบริษัทที่มีอัตรากำไรสุทธิสูงสุดได้แก่ บริษัทหลักทรัพย์จัดการกองทุนเอ็มเอฟซี จำกัด (มหาชน) บริษัทราชธานีลิสซิ่ง จำกัด (มหาชน) และบริษัทหลักทรัพย์พัฒนาสิน จำกัด (มหาชน) ตามลำดับ

#### ฉ. อัตราส่วนราคาปิดต่อกำไรต่อหุ้น

อัตราส่วนนี้บอกให้รู้ว่ามีนักลงทุนเต็มใจที่จะจ่ายราคาเท่าใดสำหรับกำไรและเงินปันผลที่จะได้รับในอนาคต คำนวณจาก

$$\text{ราคาปิดต่อกำไรต่อหุ้น (เท่า)} = \frac{\text{ราคาตลาดปัจจุบันต่อหุ้น}}{\text{กำไรต่อหุ้น}}$$

นั่นคือราคาตลาดของหลักทรัพย์เป็นกี่เท่าของกำไรต่อหลักทรัพย์ นักลงทุนจึงสนใจในหลักทรัพย์ที่มีอัตราส่วนราคาปิดต่อกำไรต่อหุ้นต่ำ ในกลุ่มนี้ได้แก่ บริษัทหลักทรัพย์ ฟินันซ่า จำกัด บริษัทภัทรลิสซิ่ง จำกัดและบริษัทหลักทรัพย์ จำกัด (มหาชน) ตามลำดับ

#### ค. อัตราส่วนราคาปิดต่อมูลค่าหุ้นตามบัญชี(เท่า)

อัตราที่แสดงว่าหลักทรัพย์นั้นซื้อขายเป็นกี่เท่าของมูลค่าหลักทรัพย์ตามบัญชี จึงมักใช้ในการประเมินมูลค่าหลักทรัพย์มีสูตรการคำนวณดังนี้

$$\text{ราคาปิดต่อมูลค่าหลักทรัพย์ตามบัญชี (เท่า)} = \frac{\text{ราคาตลาดปัจจุบันต่อหุ้น}}{\text{มูลค่าหุ้นตามบัญชีต่อหุ้น}}$$

ถ้าอัตราส่วนนี้มากกว่า 1 ควรซื้อแต่ถ้าน้อยกว่า 1 ควรขาย หลักทรัพย์ในกลุ่มนี้พบว่า มีอัตราส่วนที่น้อยกว่า 1 ทั้งหมด 3 หลักทรัพย์ได้แก่บริษัทสแกนดิเนเวียลิสซิ่ง จำกัด (มหาชน) บริษัทตะวันตกพาณิชย์ลิสซิ่ง จำกัด (มหาชน) และบริษัทราชธานีลิสซิ่ง จำกัด (มหาชน) และบริษัทที่มีอัตราส่วนสูงสุดได้แก่ บริษัทอออนธนสินทรัพย์ (ไทยแลนด์) จำกัด (มหาชน) บริษัททรินิตี้ วัฒนา จำกัด (มหาชน) และบริษัทไมค้ำ ลิสซิ่ง ตามลำดับ

### ฐ. มูลค่าหุ้นทางบัญชีต่อหุ้น (book value per share)

เป็นตัววัดเพื่อแสดงให้เห็นว่าตลาดมีมุมมองต่อบริษัทอย่างไร มูลค่าหุ้นตามบัญชีแสดงจำนวนเงินทุนที่แท้จริงที่ลงทุนโดยผู้ถือหุ้นด้วยการซื้อหุ้นของบริษัทและเก็บกำไรไว้ในบริษัทในรูปของกำไรสะสม เมื่อใดที่ราคาซื้อขายในตลาดต่ำกว่ามูลค่าตามบัญชีแสดงว่านักลงทุนรู้สึกว่าการบริหารของบริษัทยังไม่สามารถทำให้ผลตอบแทนจากการนำเงินของผู้ถือหุ้นไปลงทุนเป็นที่น่าพอใจคำนวณได้จาก

$$\text{มูลค่าหุ้นทางบัญชีต่อหุ้น} = \frac{\text{ส่วนของผู้ถือหุ้นสามัญ}}{\text{จำนวนหุ้นที่ออกและเรียกชำระแล้ว}}$$

บริษัทที่มีมูลค่าหุ้นทางบัญชีสูงสุดได้แก่ บริษัทหลักทรัพย์พัฒนาสิน จำกัด (มหาชน) บริษัท ภัทรลิสซิ่ง จำกัด และบริษัทหลักทรัพย์ ฟินันซ่า จำกัด ตามลำดับ

### ณ. อัตราส่วนเงินปันผลตอบแทน (dividend yield)

หมายถึงอัตราผลตอบแทนจากเงินปันผลโดยคิดเป็นร้อยละ หากหลักทรัพย์ใดมีค่าอัตราส่วนเงินปันผลตอบแทนสูงอาจได้รับความสนใจจากนักลงทุนมากกว่าเนื่องจากให้ผลตอบแทนในรูปเงินปันผลมากกว่าซึ่งในกลุ่มนี้พบว่าบริษัทหลักทรัพย์ยูไนเต็ด จำกัด (มหาชน) บริษัทหลักทรัพย์พัฒนาสิน จำกัด (มหาชน) และบริษัทหลักทรัพย์จัดการกองทุน เอ็มเอฟซี จำกัด (มหาชน) มีอัตราส่วนเงินปันผลตอบแทนสูงสุดตามลำดับ

### ณ. ราคาต่ำสุด

นักลงทุนมักให้ความสำคัญกับราคาของหลักทรัพย์เนื่องจากการเคลื่อนไหวขึ้นลงจากปริมาณการซื้อขายตลอดเวลา ราคาต่ำสุดในตาราง 4.3 จึงหมายถึงราคาปิดของหลักทรัพย์ ณ วันที่ 31 ธันวาคม 2547 โดยหลักทรัพย์ที่มีราคาปิดสูงสุดในกลุ่มนี้ได้แก่หลักทรัพย์ของบริษัทหลักทรัพย์พัฒนาสิน จำกัด (มหาชน) บริษัทภัทรลิสซิ่ง จำกัด และบริษัทอออนธนสินทรัพย์ (ไทยแลนด์) จำกัด (มหาชน) ตามลำดับ

#### 4.2.2 กลุ่มหลักทรัพย์ที่มีกิจการขนาดใหญ่

กลุ่มหลักทรัพย์ที่มีขนาดกิจการขนาดใหญ่เมื่อเทียบกับหลักทรัพย์ในกลุ่มเงินทุน และหลักทรัพย์โดยพิจารณาจากมูลค่าทุนจดทะเบียนที่ออกและชำระแล้วที่สูงที่สุด 50 เปอร์เซ็นต์ แรกของกลุ่ม ดังตาราง 4.1 (อันดับที่ 16-30) ได้แก่ บริษัทเงินทุนสินเอเชีย จำกัด (มหาชน), บริษัทหลักทรัพย์เคจีไอ (ประเทศไทย) จำกัด (มหาชน), บริษัทเงินทุนชนชาติ จำกัด, บริษัทหลักทรัพย์ทีสโก้ จำกัด(มหาชน), บริษัทเงินทุนเกียรตินาคนิ จำกัด, บริษัทหลักทรัพย์แอดคินซัน จำกัด (มหาชน), บริษัทเงินทุนสินอุตสาหกรรม จำกัด (มหาชน), บริษัทเงินทุนกรุงศรีอยุธยา จำกัด (มหาชน), บริษัทหลักทรัพย์กิมเอ็ง (ประเทศไทย) จำกัด (มหาชน), บริษัทบัตรกรุงไทย จำกัด (มหาชน), บริษัทสยามพาณิชย์ลิสซิ่ง จำกัด (มหาชน), บริษัทหลักทรัพย์เอเชีย พลัส จำกัด (มหาชน), บริษัทเงินทุนบุคคัลลีย์ จำกัด (มหาชน), บริษัทสยามเนเจอร์ลแพลคตอริง จำกัด (มหาชน), บริษัทเงินทุนกรุงเทพธนทร จำกัด (มหาชน) ซึ่งตัวเลขที่แสดงฐานะและอัตราส่วนทางการเงินที่สำคัญของบริษัทเงินทุนและหลักทรัพย์ที่มีกิจการขนาดใหญ่ ณ วันที่ 31 ธันวาคม 2547 มีดังนี้

##### ก. สินทรัพย์รวม

สินทรัพย์ของบริษัทหลักทรัพย์ในกลุ่มนี้ส่วนใหญ่มีมูลค่าเกิน 5,000 ล้านบาท และบริษัทที่มีมูลค่าสินทรัพย์รวมสูงสุดเท่ากับ 185,043.52 ล้านบาท ได้แก่ บริษัทเงินทุนชนชาติ จำกัด รองลงมาคือบริษัทหลักทรัพย์ทีสโก้ จำกัด (มหาชน) และบริษัทเงินทุนเกียรตินาคนิ จำกัด ตามลำดับ

##### ข. หนี้สินรวม

มูลค่าหนี้สินรวมของแต่ละบริษัทมากหรือน้อยส่วนใหญ่แปรผันตรงกับมูลค่าสินทรัพย์รวมซึ่งบริษัทที่มีหนี้สินรวมสูงสุดในกลุ่มกิจการขนาดใหญ่ได้แก่ บริษัทเงินทุนชนชาติ จำกัด รองลงมาคือบริษัทหลักทรัพย์ทีสโก้ จำกัด (มหาชน) และบริษัทเงินทุนเกียรตินาคนิ จำกัด ตามลำดับ

##### ค. ส่วนของผู้ถือหุ้น

ส่วนของผู้ถือหุ้นคือส่วนต่างระหว่างสินทรัพย์รวมและหนี้สินรวม บริษัทที่มีส่วนของผู้ถือหุ้นสูงย่อมมีมั่นคงมากกว่า ได้แก่ บริษัทเงินทุนชนชาติ จำกัด รองลงมาคือบริษัทเงินทุนเกียรตินาคนิ จำกัดและบริษัทหลักทรัพย์ทีสโก้ จำกัด (มหาชน) ตามลำดับ

ตาราง 4.4 แสดงฐานะและอัตราส่วนทางการเงินที่สำคัญของบริษัทเงินทุนและหลักทรัพย์ที่มีกิจการขนาดใหญ่ ณ วันที่ 31 ธันวาคม 2547

หลักทรัพย์	BFIT	SGF	BC	AST	SPL	KTC	KEST	AITCO	SICCO	ASL	KK	TISCO	NFS	KGI	ACL
สินทรัพย์รวม(ล้านบาท)	7,248.46	1,364.52	4,603.05	5,663.16	37,900.30	22,739.53	6,628.17	8,717.08	33,738.43	4,565.26	57,454.30	66,296.04	<b>185,043.52</b>	6,356.58	21,277.45
หนี้สินรวม(ล้านบาท)	5,852.59	1,070.12	3,581.63	1,661.13	31,931.15	17,464.52	2,559.81	6,974.07	29,400.89	587.74	42,970.93	53,715.14	<b>163,549.79</b>	2,095.53	11,399.48
ส่วนของผู้ถือหุ้น(ล้านบาท)	1,395.87	294.41	1,021.42	4,002.03	5,969.15	5,274.28	4,068.36	1,742.98	4,041.37	3,977.53	14,454.62	12,150.00	<b>20,744.24</b>	4,254.49	9,877.97
มูลค่าหุ้นที่เรียกชำระแล้ว(ล้านบาท)	1,000.00	1,182.75	1,418.35	1,970.90	2,149.82	2,535.25	2,725.00	2,850.00	2,984.88	3,223.11	4,711.01	7,180.31	13,331.54	14,938.22	<b>15,904.53</b>
รายได้รวม(ล้านบาท)	622.93	113.39	247.18	2,427.07	3,021.95	4,126.02	3,210.02	1,131.44	2,806.24	824.09	6,049.68	6,642.82	<b>14,060.21</b>	1,376.75	1,165.32
กำไรสุทธิ(ล้านบาท)	173.15	100.66	-206.49	-3,319.22	848.72	569.55	1,042.66	281.87	538.95	0.35	2,208.49	2,224.27	<b>2,982.80</b>	318.50	1,130.02
กำไรต่อหุ้น(บาท)	1.73	0.85	-1.12	-18.97	4.25	2.26	1.91	1.20	0.95	0.01	<b>4.77</b>	4.18	2.24	0.16	<b>4.77</b>
ROA(%)*	3.43	8.28	-4.22	-47.69	3.69	4.60	<b>16.56</b>	3.63	1.94	0.15	4.72	4.33	2.39	5.05	5.20
ROE(%)*	12.95	<b>41.24</b>	-18.05	-99.33	15.38	11.26	26.73	17.67	13.86	0.01	16.19	19.84	14.92	7.77	12.12
อัตรากำไรสุทธิ(%)	27.80	88.77	-83.54	-136.76	28.09	13.80	32.48	24.91	19.21	0.04	36.51	33.48	21.21	23.13	<b>96.97</b>
อัตราราคาปิดต่อกำไรต่อหุ้น(เท่า)	21.97	6.85	N.A.	N.A.	8.70	11.43	15.42	6.94	7.00	762.29	6.52	8.98	<b>6.32</b>	9.64	10.09
อัตราส่วนราคาปิดต่อมูลค่าหุ้น ทางบัญชี(เท่า)	2.21	2.02	1.31	4.23	1.45	1.18	<b>5.25</b>	1.04	0.96	0.60	1.14	1.61	0.89	1.53	1.17
มูลค่าหุ้นทางบัญชีต่อหุ้น(บาท)	12.91	2.43	3.81	16.96	26.40	20.36	7.09	5.66	6.51	12.35	<b>29.67</b>	15.07	15.21	2.11	6.00
อัตราส่วนเงินปันผลตอบแทน(%)	1.05	-	-	5.52	6.53	2.89	2.15	-	<b>7.44</b>	-	6.43	2.66	4.41	2.97	-
ราคาล่าสุด(บาท)	28.50	4.92	5.00	<b>71.50</b>	35.50	23.90	37.25	5.90	6.25	7.45	33.75	24.30	13.60	3.22	7.05

หมายเหตุ : \* หมายถึง ปรับเต็มปี และ ตัวหนา หมายถึงค่าสูงสุดหรือต่ำสุด

ที่มา : ตลาดหลักทรัพย์แห่งประเทศไทย (2548)

### ง. มูลค่าหุ้นที่เรียกชำระแล้ว

จากตาราง 4.4 จัดเรียงลำดับกิจการขนาดเล็กจนถึงใหญ่ขึ้น นั่นคือ บริษัทเงินทุนกรุงเทพมหานคร จำกัด (มหาชน) บริษัทสยามเนเจอร์ลแฟคตอริง จำกัด (มหาชน) และบริษัทเงินทุนบุคคลวิทย์ จำกัด (มหาชน) ตามลำดับจนถึงบริษัทเงินทุนสินเอเชีย จำกัด (มหาชน) ซึ่งมีมูลค่าหุ้นที่เรียกชำระแล้วสูงสุด

### จ. รายได้รวม

บริษัทในกลุ่มกิจการขนาดใหญ่มีรายได้รวมโดยเฉลี่ยเท่ากับ 3,188.33 ล้านบาท ต่อบริษัทโดยบริษัทที่มีรายได้รวมสูงสุดได้แก่ บริษัทเงินทุนธนชาติ จำกัด เท่ากับ 14,060.21 ล้านบาท รองลงมาคือบริษัทหลักทรัพย์ทิสโก้ จำกัด (มหาชน) และบริษัทเงินทุนเกียรตินาคิน จำกัด ตามลำดับ

### ฉ. กำไรสุทธิ

กำไรสุทธิคือรายได้ส่วนที่มากกว่าค่าใช้จ่าย ซึ่งที่มีกำไรสุทธิสูงสุดเท่ากับ 2,982.80 ล้านบาท คือบริษัทเงินทุนธนชาติ จำกัด รองลงมาคือบริษัทหลักทรัพย์ทิสโก้ จำกัด (มหาชน) และบริษัทเงินทุนเกียรตินาคิน จำกัด ตามลำดับ

### ช. กำไรต่อหุ้น

พบว่าในสิ้นปี 2547 บริษัทที่มีกำไรต่อหุ้นสูงสุดเท่ากับ 4.77 บาท คือบริษัทเงินทุนเกียรตินาคิน จำกัด และบริษัทเงินทุนสินเอเชีย จำกัด (มหาชน) รองลงมาเท่ากับ 4.25 บาท คือบริษัทสยามพาณิชย์ลิสซิ่ง จำกัด (มหาชน)

### ซ. อัตราผลตอบแทนของสินทรัพย์ (Rate of Return on Asset : ROA)

บริษัทที่มีอัตราผลตอบแทนของสินทรัพย์สูงสุดได้แก่ บริษัทหลักทรัพย์กิมเอ็ง (ประเทศไทย) จำกัด (มหาชน) ร้อยละ 16.56 รองลงมาคือ บริษัทสยามเนเจอร์ลแฟคตอริง จำกัด (มหาชน) และบริษัทเงินทุนสินเอเชีย จำกัด (มหาชน) ตามลำดับ

### ด. อัตราผลตอบแทนต่อส่วนของผู้ถือหุ้นสามัญ (Return on Common Shareholders Equity : ROE)

จากตาราง 4.4 พบว่าบริษัทที่มีอัตราผลตอบแทนต่อส่วนของผู้ถือหุ้นสามัญสูงสุดคือ บริษัทสยามเนเจอร์ลแฟคตอริง จำกัด (มหาชน) เท่ากับร้อยละ 41.24 รองลงมาได้แก่ บริษัทหลักทรัพย์กิมเอ็ง (ประเทศไทย) จำกัด (มหาชน) และบริษัทหลักทรัพย์ทิสโก้ จำกัด (มหาชน) ตามลำดับ

### ญ. อัตรากำไรสุทธิ

บริษัทที่มีอัตรากำไรสุทธิสูงสุดในกลุ่มกิจการขนาดใหญ่บริษัทเงินทุนสินเอเชีย จำกัด (มหาชน) ซึ่งมีอัตราสูงถึงร้อยละ 96.97 รองลงมาคือบริษัทสยามเนเจอร์ลแฟคตอริง จำกัด (มหาชน) เท่ากับร้อยละ 88.77 และบริษัทเงินทุนเกียรตินาถ จำกัด เท่ากับร้อยละ 36.51 ตามลำดับ

### ฉ. อัตราส่วนราคาปิดต่อกำไรต่อหุ้น

นักลงทุนจะสนใจในหลักทรัพย์ที่มีอัตราส่วนราคาปิดต่อกำไรต่อหุ้นต่ำ ในกลุ่มนี้ได้แก่ บริษัทเงินทุนชนชาติ จำกัด บริษัทเงินทุนเกียรตินาถ จำกัด และบริษัทสยามเนเจอร์ลแฟคตอริง จำกัด (มหาชน) ตามลำดับ

### ค. อัตราส่วนราคาปิดต่อมูลค่าหุ้นทางบัญชี

ถ้าอัตราส่วนนี้มากกว่า 1 ควรซื้อหลักทรัพย์แต่ถ้าน้อยกว่า 1 ควรขายหลักทรัพย์ หลักทรัพย์ในกลุ่มนี้พบว่า มีอัตราส่วนที่น้อยกว่า 1 ทั้งหมด 3 หลักทรัพย์ได้แก่ บริษัทหลักทรัพย์แอ็คคินชั่น จำกัด (มหาชน) บริษัทเงินทุนชนชาติ จำกัด และบริษัทเงินทุนสินอุตสาหกรรม จำกัด (มหาชน) และบริษัทที่มีอัตราส่วนสูงสุดได้แก่ บริษัทหลักทรัพย์กิมเอ็ง (ประเทศไทย) จำกัด (มหาชน)

### ข. มูลค่าหุ้นทางบัญชีต่อหุ้น (book value per share)

เมื่อใดที่ราคาซื้อขายในตลาดต่ำกว่ามูลค่าตามบัญชีแสดงว่านักลงทุนรู้สึกว่าคุณสมบัติของบริษัทยังไม่สามารถทำให้ผลตอบแทนจากการนำเงินของผู้ถือหุ้นไปลงทุนเป็นที่น่าพอใจซึ่งบริษัทที่มีมูลค่าหุ้นทางบัญชีสูงสุดได้แก่ บริษัทเงินทุนเกียรตินาถ จำกัด บริษัทสยามพาณิชย์ลิสซิ่ง จำกัด (มหาชน) และบริษัท บัตรกรุงไทย จำกัด (มหาชน) ตามลำดับ

### ด. อัตราส่วนเงินปันผลตอบแทน (dividend yield)

หากหลักทรัพย์ใดมีค่าอัตราส่วนเงินปันผลตอบแทนสูงอาจได้รับความสนใจจากนักลงทุนมากกว่าซึ่งในกลุ่มนี้พบว่าบริษัทเงินทุน สินอุตสาหกรรม จำกัด (มหาชน) มีอัตราส่วนเงินปันผลตอบแทนสูงสุดเท่ากับร้อยละ 7.44 รองลงมาคือบริษัทสยามพาณิชย์ลิสซิ่ง จำกัด (มหาชน) และบริษัทเงินทุน เกียรตินาถ จำกัด ตามลำดับ

### ณ. ราคาล่าสุด

ราคาล่าสุดในตาราง 4.4 หมายถึงราคาปิดของหลักทรัพย์ ณ วันที่ 31 ธันวาคม 2547 โดยหลักทรัพย์ที่มีราคาปิดสูงสุดในกลุ่มนี้ได้แก่หลักทรัพย์ของบริษัทหลักทรัพย์ เอเชีย พลัส จำกัด (มหาชน) ซึ่งมีราคาปิดสูงถึง 71.50 บาท รองลงมาคือบริษัทหลักทรัพย์กิมเอ็ง (ประเทศไทย) จำกัด (มหาชน) เท่ากับ 37.25 บาท ตามลำดับ