

## บทที่ 5 ผลการวิจัย

ผลการวิเคราะห์ข้อมูลตามวัตถุประสงค์ของการวิจัย ซึ่งกำหนดวัตถุประสงค์ไว้ 5 ประการ คือ เพื่อศึกษาวิเคราะห์กระบวนการวางแผนโครงการพัฒนาเศรษฐกิจขององค์การบริหารส่วนตำบล เพื่อศึกษาวิเคราะห์แผนงาน/โครงการด้านการพัฒนาเศรษฐกิจขององค์การบริหารส่วนตำบล เพื่อศึกษาวิเคราะห์การการจัดสรรงบประมาณไปยังแผนงาน/โครงการด้านการพัฒนาเศรษฐกิจขององค์การบริหารส่วนตำบล เพื่อศึกษาวิเคราะห์การมีส่วนร่วมของประชาชนในการวางแผนและการดำเนินการตามแผนพัฒนาเศรษฐกิจขององค์การบริหารส่วนตำบล และเพื่อศึกษาปัญหาและอุปสรรคในการดำเนินงานตามแผนงาน/กิจกรรมด้านการพัฒนาเศรษฐกิจขององค์การบริหารส่วนตำบล ดังนั้นการนำเสนอผลของการวิจัยจึงจัดแบ่งออกเป็น 5 หัวข้อ สามารถแสดงผลการวิจัย ตามวัตถุประสงค์ของการวิจัยได้ดังนี้

### 5.1 ผลการวิเคราะห์กระบวนการวางแผนพัฒนาเศรษฐกิจของ อบต. ในจังหวัดลำปาง

ในการวิเคราะห์กระบวนการจัดทำแผนพัฒนาเศรษฐกิจของ อบต. ในจังหวัดลำปาง ได้ใช้ข้อมูลปฐมภูมิ (primary data) ที่ได้จากการสัมภาษณ์สมาชิก อบต. ในจังหวัดลำปาง 51 แห่ง จำนวน 510 คน เพื่อสอบถามถึงกระบวนการและขั้นตอนของการวางแผนพัฒนาเศรษฐกิจ ตลอดจนการศึกษาความเป็นไปได้ของโครงการ รวมทั้งวิธีการและขั้นตอนของการคัดเลือกโครงการด้านการพัฒนาเศรษฐกิจของ อบต. ในจังหวัดลำปาง และวิเคราะห์ข้อมูลทุติยภูมิ (secondary data) ที่ได้จากการวิจัยเอกสารของ อบต. ทั้ง 87 แห่ง ในจังหวัดลำปาง เพื่อทราบถึง ยุทธศาสตร์ และแนวทางการพัฒนาของ อบต. ในจังหวัดลำปาง

#### 5.1.1 ผลการวิเคราะห์ข้อมูลปฐมภูมิ

สำหรับผลการวิเคราะห์ข้อมูลปฐมภูมิ (primary data) จากการสัมภาษณ์สมาชิก อบต. จาก อบต. ทุกชั้นในจังหวัดลำปางจำนวน 510 คน พบว่า กระบวนการวางแผนพัฒนาเศรษฐกิจของ อบต. ในจังหวัดลำปาง ดำเนินไปครบทุกขั้นตอนตามคู่มือการจัดทำแผนพัฒนาตำบลระยะ 3

ปี ซึ่งกรมส่งเสริมการปกครองส่วนท้องถิ่นกำหนดไว้ทุกประการ กล่าวคือ อบต. ทุกชั้นในจังหวัด ลำปางจัดทำแผนพัฒนาเศรษฐกิจ เป็นไปตามขั้นตอนของการวางแผนทุกขั้นตอน ตามที่แสดงใน ตาราง 5.1 ดังนี้

1. คณะทำงานจัดทำแผนพัฒนาหมู่บ้าน จัดทำแผนพัฒนาหมู่บ้าน โดยกำหนดและจัดลำดับความสำคัญของโครงการ/กิจกรรม ที่ได้จากการประชาคมหมู่บ้าน
2. คณะกรรมการพัฒนา อบต. คัดเลือกและจัดลำดับความสำคัญของโครงการ/กิจกรรม ที่จะดำเนินการจากแผนพัฒนาหมู่บ้าน โดยให้สอดคล้องกับแผนยุทธศาสตร์การพัฒนาของ อบต. พร้อมทั้งกำหนดโครงการ/กิจกรรม เพิ่มเติมตามความเหมาะสม
3. คณะกรรมการสนับสนุนการจัดทำแผนพัฒนา อบต. กำหนดรายละเอียดโครงการ/กิจกรรม และประกอบร่างแผนพัฒนา
4. คณะผู้บริหาร อบต. จัดทำประชาพิจารณ์ร่างแผนพัฒนา อบต.
5. คณะกรรมการพัฒนา อบต. นำความเห็นและข้อเสนอแนะที่ได้จากการจัดทำประชาพิจารณ์ มาปรับปรุงร่างแผนพัฒนา อบต.
6. คณะผู้บริหาร อบต. เสนอร่างแผนพัฒนา อบต. เพื่อขอความเห็นชอบจาก คณะอนุกรรมการประสานแผนพัฒนาองค์การบริหารส่วนตำบลระดับอำเภอ
7. คณะผู้บริหาร อบต. เสนอร่างแผนพัฒนา อบต. เพื่อขอความเห็นชอบจากสภา อบต.
8. นายก อบต. ประกาศใช้แผนพัฒนา อบต.

ตาราง 5.1 แสดงกระบวนการวางแผนพัฒนาเศรษฐกิจขององค์การบริหารส่วนตำบลในจังหวัดลำปาง

ผลการสัมภาษณ์สมาชิก อบต.	อบต. ชั้น 1		อบต. ชั้น 2		อบต. ชั้น 3		อบต. ชั้น 4		อบต. ชั้น 5	
	มี	ไม่มี	มี	ไม่มี	มี	ไม่มี	มี	ไม่มี	มี	ไม่มี
ขั้นตอนของการวางแผนพัฒนาเศรษฐกิจ	✓	-	✓	-	✓	-	✓	-	✓	-
1. คณะทำงานจัดทำแผนพัฒนาหมู่บ้าน จัดทำแผนพัฒนาหมู่บ้าน โดยกำหนดและจัดลำดับความสำคัญของโครงการกิจกรรม ที่ได้จากการประชาคมหมู่บ้าน	✓	-	✓	-	✓	-	✓	-	✓	-
2. คณะกรรมการพัฒนา อบต. คัดเลือกและจัดลำดับความสำคัญ ของโครงการกิจกรรม ที่จะดำเนินการจากแผนพัฒนาหมู่บ้าน โดยให้สอดคล้องกับแผนยุทธศาสตร์การพัฒนารอง อบต. พร้อมทั้ง กำหนดโครงการกิจกรรม เพิ่มเติมตามความเหมาะสม	✓	-	✓	-	✓	-	✓	-	✓	-
3. คณะกรรมการสนับสนุนการจัดทำแผนพัฒนา อบต. กำหนด รายละเอียดโครงการกิจกรรม และประกอบร่างแผนพัฒนา	✓	-	✓	-	✓	-	✓	-	✓	-
4. คณะผู้บริหาร อบต. จัดทำประชาพิจารณ์ร่างแผนพัฒนา อบต.	✓	-	✓	-	✓	-	✓	-	✓	-
5. คณะกรรมการพัฒนา อบต. นำความเห็นและข้อเสนอแนะที่ได้ จากการจัดทำประชาพิจารณ์ มาปรับปรุงร่างแผนพัฒนา อบต.	✓	-	✓	-	✓	-	✓	-	✓	-
6. คณะผู้บริหาร อบต. เสนอร่างแผนพัฒนา อบต. เพื่อขอความเห็นชอบจากคณะกรรมการประสานแผนพัฒนาองค์การบริหาร ส่วนตำบลระดับอำเภอ	✓	-	✓	-	✓	-	✓	-	✓	-
7. คณะผู้บริหาร อบต. เสนอร่างแผนพัฒนา อบต. เพื่อขอความเห็นชอบจากสภา อบต.	✓	-	✓	-	✓	-	✓	-	✓	-
8. นายก อบต. ประกาศใช้แผนพัฒนา อบต.	✓	-	✓	-	✓	-	✓	-	✓	-

ที่มา : จากแบบสัมภาษณ์สมาชิก อบต.

จากการสัมภาษณ์สมาชิก อบต. ทุกชั้นในจังหวัดลำปางจำนวน 510 คน ถึงการศึกษาความเป็นไปได้ของแผนงานและโครงการก่อนบรรจุลงในแผนพัฒนาเศรษฐกิจ พบว่า อบต. ทุกชั้นมีการศึกษาความเป็นไปได้ของแผนงานและโครงการก่อนบรรจุลงในแผนพัฒนาเศรษฐกิจ โดย อบต. ทั้งหมดมีการศึกษาความเป็นไปได้ของทรัพยากรและวัสดุที่จะใช้ มีการศึกษาความเป็นไปได้ทางด้านการบริหารจัดการ การแบ่งแยกหน้าที่ และความรู้ความสามารถของเจ้าหน้าที่ แต่มิได้มีการศึกษาความเป็นไปได้ทางการเงิน สังคม เศรษฐกิจ สิ่งแวดล้อม และทางการเมือง ดังที่ปรากฏตามตาราง 5.2 ดังนี้

The logo of Chiang Mai University is a circular emblem. In the center is a stylized elephant facing left, with a flame-like symbol above its head. The emblem is surrounded by a circular border containing the Thai text 'มหาวิทยาลัยเชียงใหม่' at the top and 'CHIANG MAI UNIVERSITY 1964' at the bottom. There are also decorative floral motifs on the sides.

ลิขสิทธิ์มหาวิทยาลัยเชียงใหม่  
Copyright© by Chiang Mai University  
All rights reserved

ตาราง 5.2 แสดงการศึกษาความเป็นไปได้ของแผนงาน/โครงการ ขององค์การบริหารส่วนตำบลในจังหวัดลำปาง

ผลการสัมภาษณ์สมาชิก อบต.	อบต. ชั้น 1		อบต. ชั้น 2		อบต. ชั้น 3		อบต. ชั้น 4		อบต. ชั้น 5	
	มี	ไม่มี	มี	ไม่มี	มี	ไม่มี	มี	ไม่มี	มี	ไม่มี
การศึกษาความเป็นไปได้										
1. ศึกษาความเป็นไปได้ทางการเงิน	-	✓	-	✓	-	✓	-	✓	-	✓
2. ศึกษาความเป็นไปได้ทางสังคม	-	✓	-	✓	-	✓	-	✓	-	✓
3. ศึกษาความเป็นไปได้ทางเศรษฐกิจ	-	✓	-	✓	-	✓	-	✓	-	✓
4. ศึกษาความเป็นไปได้ทางสิ่งแวดล้อม	-	✓	-	✓	-	✓	-	✓	-	✓
5. ศึกษาความเป็นไปได้ทางการเมือง	-	✓	-	✓	-	✓	-	✓	-	✓
6. ศึกษาความเป็นไปได้ของทรัพยากรและวัสดุที่จะนำมาใช้	✓	-	✓	-	✓	-	✓	-	✓	-
7. ศึกษาความเป็นไปได้ในด้าน การบริหารจัดการ การแบ่งแยกหน้าที่ ความรู้ความสามารถของเจ้าหน้าที่	✓	-	✓	-	✓	-	✓	-	✓	-

ที่มา : จากแบบสัมภาษณ์สมาชิก อบต.

### 5.1.2 ผลการวิเคราะห์ข้อมูลทุติยภูมิ

จากการวิจัยเอกสาร อบต. ทั้ง 87 แห่งในจังหวัดลำปาง ถึงยุทธศาสตร์ และแนวทางการพัฒนา อบต. ซึ่งแสดงถึง วิสัยทัศน์ พันธกิจ และจุดมุ่งหมาย ของ อบต. พบว่า อบต. ทุกแห่งมีการกำหนดวัตถุประสงค์ เป้าหมายการพัฒนา และแนวทางการดำเนินงาน สอดคล้องกับแผนพัฒนาเศรษฐกิจและสังคมแห่งชาติ นโยบายของรัฐบาล แผนพัฒนาจังหวัด แผนพัฒนาอำเภอ การผังเมือง และปัญหาของท้องถิ่น กล่าวคือ มีวัตถุประสงค์เพื่อให้ราษฎรในตำบลทุกครอบครัวมีรายได้เพิ่ม มีเป้าหมายการพัฒนาเพื่อลดจำนวนผู้ยากจนในพื้นที่ และมีแนวทางการดำเนินงานโดยเน้นการพัฒนาอาชีพ จัดปัญหาการว่างงาน สร้างอาชีพใหม่ ขยายการพัฒนาและส่งเสริมให้มีการพึ่งตนเอง ทั้งแบบกลุ่มและรายครัวเรือน ตามที่แสดงในตาราง 5.3 ดังนี้

ตาราง 5.3 แสดงยุทธศาสตร์ และแนวทางการพัฒนาของ อบต. ในจังหวัดลำปาง

ยุทธศาสตร์ และแนวทางการพัฒนา ของ อบต. ในจังหวัดลำปาง	จำนวน อบต.	คิดเป็นร้อยละ
1. วัตถุประสงค์เพื่อให้ราษฎรในตำบล ทุกครอบครัวมีรายได้เพิ่ม	87 แห่ง	100.00
2. เป้าหมายการพัฒนาเพื่อลดจำนวนผู้ ยากจนในพื้นที่	87 แห่ง	100.00
3. แนวทางการดำเนินงานโดยเน้นการ พัฒนาอาชีพ จัดปัญหาการว่างงาน สร้างอาชีพใหม่ ขยายการพัฒนาและ ส่งเสริมให้มีการพึ่งตนเอง ทั้งแบบกลุ่ม และรายครัวเรือน	87 แห่ง	100.00

ที่มา : แผนพัฒนาตำบล พ.ศ. 2543 – 2545 และ พ.ศ. 2545 – 2547 ของ อบต. ทั้ง 87 แห่งใน  
จังหวัดลำปาง

## 5.2 ผลการวิเคราะห์โครงการด้านการพัฒนาเศรษฐกิจของ อบต. ในจังหวัดลำปาง

จากการศึกษาวิเคราะห์แผนพัฒนาตำบลระยะ 3 ปี ตั้งแต่ พ.ศ. 2543 – 2545 และ พ.ศ. 2545 – 2547 ของ อบต. ทั้ง 87 แห่งในจังหวัดลำปาง ทำให้ทราบว่า อบต. ทุกแห่ง มีการจัดแผนงาน/โครงการ ในด้านต่างๆ ออกเป็น 5 ด้าน ประกอบด้วย แผนงานด้านโครงสร้างพื้นฐาน แผนงานด้านการบริหารจัดการ แผนงานด้านสังคมและการเมือง แผนงานด้านสาธารณสุขและสิ่งแวดล้อม และแผนงานด้านการพัฒนาเศรษฐกิจ

แผนงาน/โครงการ ในแต่ละด้าน ประกอบด้วยโครงการต่างๆ ดังต่อไปนี้

1. แผนงาน/โครงการ ด้านโครงสร้างพื้นฐาน ประกอบด้วย 5 โครงการ ได้แก่
  - 1) โครงการก่อสร้างถนน
  - 2) โครงการก่อสร้างอาคารสถานที่
  - 3) โครงการก่อสร้างสนามกีฬา สวนสุขภาพ สนามเด็กเล่น และสวนสาธารณะ
  - 4) โครงการก่อสร้างรางระบายน้ำ และท่อระบายน้ำ
  - 5) โครงการติดตั้งป้ายจราจร
2. แผนงาน/โครงการ ด้านการบริหารจัดการ ประกอบด้วย 3 โครงการ ได้แก่
  - 1) โครงการจัดซื้อวัสดุและครุภัณฑ์สำนักงาน
  - 2) โครงการก่อสร้างหรือปรับปรุงอาคารสำนักงาน
  - 3) โครงการจัดฝึกอบรมบุคลากรของ อบต.
3. แผนงาน/โครงการ ด้านสังคมและการเมือง ประกอบด้วย 4 โครงการ ได้แก่
  - 1) โครงการต่อต้านยาเสพติด
  - 2) โครงการส่งเสริมและสนับสนุนกีฬา และดนตรี
  - 3) โครงการส่งเสริมกิจกรรมเพื่อเยาวชน และผู้สูงอายุ
  - 4) โครงการสนับสนุนการเลือกตั้งและประชาธิปไตยของ อบต.
4. แผนงาน/โครงการ ด้านสาธารณสุขและสิ่งแวดล้อม ประกอบด้วย 2 โครงการ ได้แก่
  - 1) โครงการรณรงค์ป้องกันโรค และประชาสัมพันธ์งานด้านสาธารณสุข
  - 2) โครงการอบรมสร้างจิตสำนึก และส่งเสริมคุณภาพสิ่งแวดล้อม
5. แผนงาน/โครงการ ด้านการพัฒนาเศรษฐกิจ ประกอบด้วย 6 โครงการ ได้แก่
  - 1) โครงการก่อสร้างลานค้าชุมชน
  - 2) โครงการส่งเสริมกลุ่มอาชีพในชุมชน

- 3) โครงการส่งเสริมเกษตรทฤษฎีใหม่ จัดซื้อวัสดุการเกษตร และส่งเสริมตลาดการเกษตร
- 4) โครงการจัดตั้งสหกรณ์ร้านค้า กองทุนหมุนเวียน และกลุ่มออมทรัพย์หมู่บ้าน
- 5) โครงการพัฒนาแหล่งท่องเที่ยว
- 6) โครงการจัดหาที่ดินให้ราษฎรที่ขาดที่ดินทำกิน

ซึ่งแผนงาน/โครงการ ในแต่ละด้าน มีวัตถุประสงค์ เป้าหมายการพัฒนา และแนวทางการดำเนินงาน ดังแสดงในตาราง 5.4

จากการวิเคราะห์แผนพัฒนาห้าปีระยะ 3 ปี ตั้งแต่ พ.ศ. 2543 – 2545 และ พ.ศ. 2545 – 2547 ของ อบต. ทั้ง 87 แห่งในจังหวัดลำปาง พบว่า แผนงาน/โครงการ ในด้านการพัฒนาเศรษฐกิจของ อบต. มีจำนวนน้อยกว่า แผนงาน/โครงการด้านโครงสร้างพื้นฐาน ด้านการบริหารจัดการ ด้านสังคมและการเมือง และด้านสาธารณสุขและสิ่งแวดล้อม ตามลำดับ ในทุกชั้น และทุกปีงบประมาณของ อบต. ดังแสดงในตาราง 5.5 – 5.9



ตาราง 5.4 แสดงวัตถุประสงค์ เป้าหมายการพัฒนา และแนวทางการดำเนินงาน ตามแผนงานของ อบต. ในจังหวัดลำปาง

แผนงาน	ด้านโครงสร้างพื้นฐาน	ด้านการบริหารจัดการ	ด้านสังคมและการเมือง	ด้านสาธารณสุขและสิ่งแวดล้อม	ด้านการพัฒนาเศรษฐกิจ
วัตถุประสงค์	เพื่อให้การสัญจรไป - มา ทำได้สะดวกทุกฤดูกาล และทุกหมู่บ้านในตำบล	เพื่อให้ อบต. เป็นองค์กร ของประชาชน โดย ประชาชน และ เพื่อ ประชาชน	- เพื่อให้ประชาชนในท้องถิ่นใช้เวลาให้เป็นประโยชน์และห่างไกลยาเสพติด - เพื่อให้มีความเข้าใจบทบาท อำนาจหน้าที่ ตลอดจนวิธีการปฏิบัติงานของ อบต.	- เพื่อให้ท้องถิ่นได้รับการดูแลทั้งทางด้านสุขภาพอนามัยและอาคารบ้านเรือน ให้ถูกสุขลักษณะ - เพื่อให้ประชาชนได้มีส่วนร่วมในการปกป้องทรัพยากรธรรมชาติและสิ่งแวดล้อม	เพื่อให้ราษฎรในตำบลมีรายได้เพิ่ม
เป้าหมายการพัฒนา	เพื่อให้ประชาชนในตำบล ได้มีเส้นทางคมนาคม ติดต่อดังกล่าวได้สะดวก แหล่งผลิตต่างๆ สามารถไป - มา ค้าขาย ได้สะดวกทุกฤดูกาล และทุกหมู่บ้านในตำบล	เพื่อให้การบริหารจัดการ ของ อบต. เป็นไปอย่างมีประสิทธิภาพ และมี ความโปร่งใส มีความซื่อสัตย์สุจริต	- เพื่อให้ประชาชนมีสุขภาพแข็งแรงและเข้าร่วมในกิจกรรมต่างๆ ของชุมชน - เพื่อให้ราษฎรตลอดจนสมาชิก อบต. และพนักงานส่วนตำบล ได้เข้าใจบทบาท อำนาจหน้าที่ และขอบเขตของ การ ดำเนินการ ของ	- เพื่อให้ราษฎร โดยเฉพาะเด็ก สตรี และ คนชรา ได้รับการดูแล และมีสิ่งอำนวยความสะดวก สะดวก ตลอดจนสิ่งจัดมติดต่างๆ ที่เกิดจากการประกอบกิจการต่างๆ ในท้องถิ่น ให้มีคุณภาพตามเกณฑ์ที่สมบูรณ์ - เพื่อให้ประชาชนมีความรู้ ความเข้าใจ ตลอดจนห่วงใยทรัพยากรธรรมชาติและอนุรักษ์สิ่งแวดล้อมในท้องถิ่นของตนเอง	เพื่อลดจำนวนผู้ยากจนในพื้นที่ยี่
แนวทางการดำเนินงาน	โดยทำการก่อสร้างหรือบูรณะซ่อมแซมถนน ให้สามารถสัญจรไป - มา ทำได้สะดวกทุกฤดูกาล และเป็น แหล่ง ที่ เชื้ออำนาจต่อการผลิต	ให้ อบต. มีความพร้อม อยู่เสมอ ทั้ง ทาง ด้าน อาคาร สถานที่ วัสดุและครุภัณฑ์ และ พัฒนา บุคลากรให้เหมาะสมกับงานในกิจการของ อบต.	- จัดหาสถานที่สำหรับออกกำลังหรือฝึกฝนร่างกาย ตลอดจนสถานที่ที่เป็นศูนย์รวมในการจัดกิจกรรมต่างๆ ของชุมชน พร้อมเครื่องมือและอุปกรณ์อำนวยความสะดวก - เน้นการประชาสัมพันธ์ ชี้แนะ และอบรม ให้ผู้สมัครศึกษา อบต. และพนักงานส่วนตำบล ได้เข้าใจระเบียบ ข้อสั่งการ และกฎหมายต่างๆ ที่เกี่ยวข้องกับการปฏิบัติงานของอบต.และอำนาจของ อบต.	- จัดให้มีการรณรงค์และประชาสัมพันธ์ แนะนำถึงสิ่งที่จะก่อให้เกิดมลพิษต่างๆ เพื่อ กำจัดหรือป้องกันได้อย่างถูกต้อง และได้ผล - เน้นการสนับสนุนงบประมาณในการอนุรักษ์สิ่งแวดล้อม ในท้องถิ่น และพัฒนาแหล่งธรรมชาติให้เป็นแหล่งท่องเที่ยว เพื่อเป็นรายได้เสริมให้แก่ท้องถิ่นต่อไป	เน้นการพัฒนาอาชีพ ขจัดปัญหาการว่างงาน สร้างอาชีพใหม่ ขยาย การพัฒนาและส่งเสริมให้พึ่งตนเอง ทั้งแบบกลุ่ม และรายครัวเรือน

ที่มา : แผนพัฒนาตำบล พ.ศ. 2543 - 2545 และ พ.ศ. 2545 - 2547 ของ อบต. ทั้ง 87 แห่งในจังหวัดลำปาง

ตาราง 5.5 แสดงจำนวนโครงการตามแผนงานในด้านต่างๆ ของ อบต. ชั้น 1 ในจังหวัดลำปาง ประจำปีงบประมาณ 2543 – 2547

ปีงบประมาณ / แผนงานด้าน	2543	2544	2545	2546	2547
	จำนวนโครงการ	จำนวนโครงการ	จำนวนโครงการ	จำนวนโครงการ	จำนวนโครงการ
1. ด้านโครงสร้างพื้นฐาน	211	201	192	163	174
2. ด้านการบริหารจัดการ	183	143	132	121	113
3. ด้านสังคมและการเมือง	112	132	104	102	106
4. ด้านสาธารณสุขและสิ่งแวดล้อม	98	95	87	94	104
5. ด้านการพัฒนาเศรษฐกิจ	-	-	74	56	89
รวม	604	571	589	536	586

ที่มา : แผนพัฒนาตำบล พ.ศ. 2543 – 2545 และ พ.ศ. 2545 – 2547 ของ อบต. ทั้ง 87 แห่งในจังหวัดลำปาง

ตาราง 5.6 แสดงจำนวนโครงการตามแผนงานในด้านต่างๆ ของ อบต. ชั้น 2 ในจังหวัดลำปาง ประจำปีงบประมาณ 2543 – 2547

ปีงบประมาณ / แผนงานด้าน	2543	2544	2545	2546	2547
	จำนวนโครงการ	จำนวนโครงการ	จำนวนโครงการ	จำนวนโครงการ	จำนวนโครงการ
1. ด้านโครงสร้างพื้นฐาน	122	132	114	122	116
2. ด้านการบริหารจัดการ	105	111	101	100	103
3. ด้านสังคมและการเมือง	98	95	87	94	99
4. ด้านสาธารณสุขและสิ่งแวดล้อม	74	56	89	74	59
5. ด้านการพัฒนาเศรษฐกิจ	-	-	54	50	49
รวม	399	394	445	440	426

ที่มา : แผนพัฒนาตำบล พ.ศ. 2543 – 2545 และ พ.ศ. 2545 – 2547 ของ อบต. ทั้ง 87 แห่งในจังหวัดลำปาง

ตาราง 5.7 แสดงจำนวนโครงการตามแผนงานในด้านต่างๆ ของ อบต. ชั้น 3 ในจังหวัดลำปาง ประจำปีงบประมาณ 2543 - 2547

ปีงบประมาณ	2543	2544	2545	2546	2547
	จำนวนโครงการ	จำนวนโครงการ	จำนวนโครงการ	จำนวนโครงการ	จำนวนโครงการ
แผนงานด้าน					
1. ด้านโครงสร้างพื้นฐาน	77	59	79	74	59
2. ด้านการบริหารจัดการ	66	45	67	64	53
3. ด้านสังคมและการเมือง	54	42	62	59	46
4. ด้านสาธารณสุขและสิ่งแวดล้อม	44	32	54	48	44
5. ด้านการพัฒนาเศรษฐกิจ	-	-	-	34	39
รวม	241	178	262	279	241

ที่มา : แผนพัฒนาตำบล พ.ศ. 2543 - 2545 และ พ.ศ. 2545 - 2547 ของ อบต. ทั้ง 87 แห่งในจังหวัดลำปาง

ตาราง 5.8 แสดงจำนวนโครงการตามแผนงานในด้านต่างๆ ของ อบต. ชั้น 4 ในจังหวัดลำปาง ประจำปีงบประมาณ 2543 - 2547

ปีงบประมาณ แผนงานด้าน	2543	2544	2545	2546	2547
	จำนวนโครงการ	จำนวนโครงการ	จำนวนโครงการ	จำนวนโครงการ	จำนวนโครงการ
1. ด้านโครงสร้างพื้นฐาน	54	42	62	59	46
2. ด้านการบริหารจัดการ	45	41	64	52	43
3. ด้านสังคมและการเมือง	41	38	63	45	36
4. ด้านสาธารณสุขและสิ่งแวดล้อม	39	32	56	41	34
5. ด้านการพัฒนาเศรษฐกิจ	32	27	33	37	29
รวม	211	180	278	234	188

ที่มา : แผนพัฒนาตำบล พ.ศ. 2543 - 2545 และ พ.ศ. 2545 - 2547 ของ อบต. ทั้ง 87 แห่งในจังหวัดลำปาง

ตาราง 5.9 แสดงจำนวนโครงการตามแผนงานในด้านต่างๆ ของ อบต. ชั้น 5 ในจังหวัดลำปาง ประจำปีงบประมาณ 2543 - 2547

ปีงบประมาณ แผนงานด้าน	2543	2544	2545	2546	2547
	จำนวนโครงการ	จำนวนโครงการ	จำนวนโครงการ	จำนวนโครงการ	จำนวนโครงการ
1. ด้านโครงสร้างพื้นฐาน	45	41	64	52	43
2. ด้านการบริหารจัดการ	37	37	60	51	33
3. ด้านสังคมและการเมือง	32	35	55	43	26
4. ด้านสาธารณสุขและสิ่งแวดล้อม	27	25	43	36	24
5. ด้านการพัฒนาเศรษฐกิจ	-	22	31	28	19
รวม	141	160	253	210	145

ที่มา : แผนพัฒนาตำบล พ.ศ. 2543 - 2545 และ พ.ศ. 2545 - 2547 ของ อบต. ทั้ง 87 แห่งในจังหวัดลำปาง

### 5.3 ผลการวิเคราะห์การจัดสรรงบประมาณไปยังแผนงาน/โครงการด้านการพัฒนาเศรษฐกิจของ อบต. ในจังหวัดลำปาง

จากการศึกษาวิเคราะห์การจัดสรรงบประมาณไปยังแผนงาน/โครงการ ในด้านต่างๆ ตามแผนพัฒนาตำบลระยะ 3 ปี ตั้งแต่ พ.ศ. 2543 – 2545 และ พ.ศ. 2545 – 2547 ของ อบต. ทั้ง 87 แห่งในจังหวัดลำปาง พบว่า ทุก อบต. จัดสรรงบประมาณด้านการพัฒนาเศรษฐกิจน้อยกว่างบประมาณด้านโครงสร้างพื้นฐาน ด้านการบริหารจัดการ ด้านสังคมและการเมือง และด้านสาธารณสุขและสิ่งแวดล้อม ตามลำดับ ในทุกชั้น และทุกปีงบประมาณของ อบต. ยกเว้น อบต. ชั้น 4 ในปีงบประมาณ 2543 งบประมาณด้านโครงสร้างพื้นฐานน้อยกว่างบประมาณด้านการบริหารจัดการ และ อบต. ชั้น 5 ในปีงบประมาณ 2543 – 2547 งบประมาณด้านโครงสร้างพื้นฐานน้อยกว่างบประมาณด้านการบริหารจัดการ และในปีงบประมาณ 2544 – 2546 งบประมาณด้านสังคมและการเมืองน้อยกว่างบประมาณด้านสาธารณสุขและสิ่งแวดล้อม ดังแสดงรายละเอียดในตาราง 5.10 – 5.19 โดย

ตาราง 5.10 แสดงการจัดสรรงบประมาณตามแผนงานของ อบต. ชั้น 1 ในจังหวัดลำปาง ประจำปีงบประมาณ 2543 – 2547

ตาราง 5.11 แสดงการจัดสรรงบประมาณตามแผนงานของ อบต. ชั้น 2 ในจังหวัดลำปาง ประจำปีงบประมาณ 2543 – 2547

ตาราง 5.12 แสดงการจัดสรรงบประมาณตามแผนงานของ อบต. ชั้น 3 ในจังหวัดลำปาง ประจำปีงบประมาณ 2543 – 2547

ตาราง 5.13 แสดงการจัดสรรงบประมาณตามแผนงานของ อบต. ชั้น 4 ในจังหวัดลำปาง ประจำปีงบประมาณ 2543 – 2547

ตาราง 5.14 แสดงการจัดสรรงบประมาณตามแผนงานของ อบต. ชั้น 5 ในจังหวัดลำปาง ประจำปีงบประมาณ 2543 – 2547

และในแต่ละปีงบประมาณ มีการจัดสรรงบประมาณไปยังแผนงาน/โครงการ ในด้านต่างๆ ของ อบต. ตามตาราง 5.15 – 5.19 โดย

ตาราง 5.15 แสดงการจัดสรรงบประมาณตามแผนงานของ อบต. ในจังหวัดลำปาง ประจำปีงบประมาณ 2543

ตาราง 5.16 แสดงการจัดสรรงบประมาณตามแผนงานของ อบต. ในจังหวัดลำปาง ประจำปีงบประมาณ 2544

ตาราง 5.17 แสดงการจัดสรรงบประมาณตามแผนงานของ อบต. ในจังหวัดลำปาง ประจำปีงบประมาณ 2545

ตาราง 5.18 แสดงการจัดสรรงบประมาณตามแผนงานของ อบต. ในจังหวัดลำปาง ประจำปีงบประมาณ 2546

ตาราง 5.19 แสดงการจัดสรรงบประมาณตามแผนงานของ อบต. ในจังหวัดลำปาง ประจำปีงบประมาณ 2547

และ รูป 5.1 – 5.5 เป็นการนำข้อมูลมาจากตาราง 5.15 – 5.19 มาแสดงเป็นกราฟ แสดงความเคลื่อนไหวของการจัดสรรงบประมาณไปยังแผนงาน/โครงการ ในด้านต่างๆ ของ อบต. ในจังหวัดลำปาง ตั้งแต่ปีงบประมาณ 2543 – 2547 โดย

รูป 5.1 แสดง การจัดสรรงบประมาณด้านโครงสร้างพื้นฐานของ อบต. ในจังหวัดลำปาง ประจำปีงบประมาณ 2543 – 2547 พบว่า อบต. ชั้น 1 จัดสรรงบประมาณด้านโครงสร้างพื้นฐานมากกว่า อบต. ชั้น 2 อบต. ชั้น 3 อบต. ชั้น 4 และ อบต. ชั้น 5 ตามลำดับ

รูป 5.2 แสดง การจัดสรรงบประมาณด้านการบริหารจัดการของ อบต. ในจังหวัดลำปาง ประจำปีงบประมาณ 2543 – 2547 พบว่า อบต. ชั้น 1 จัดสรรงบประมาณด้านการบริหารจัดการมากกว่า อบต. ชั้น 2 อบต. ชั้น 3 อบต. ชั้น 4 และ อบต. ชั้น 5 ตามลำดับ ยกเว้นในปีงบประมาณ 2545 อบต. ชั้น 4 จัดสรรงบประมาณด้านการบริหารจัดการน้อยกว่า อบต. ชั้น 5

รูป 5.3 แสดง การจัดสรรงบประมาณด้านสังคมและการเมืองของ อบต. ในจังหวัดลำปาง ประจำปีงบประมาณ 2543 – 2547 พบว่า อบต. ชั้น 1 จัดสรรงบประมาณด้านสังคมและการเมืองมากกว่า อบต. ชั้น 2 อบต. ชั้น 3 อบต. ชั้น 4 และ อบต. ชั้น 5 ตามลำดับ ยกเว้นในปีงบประมาณ 2543 และปีงบประมาณ 2546 อบต. ชั้น 2 จัดสรรงบประมาณด้านสังคมและการเมืองน้อยกว่า อบต. ชั้น 3

รูป 5.4 แสดง การจัดสรรงบประมาณด้านสาธารณสุขและสิ่งแวดล้อมของ อบต. ในจังหวัดลำปาง ประจำปีงบประมาณ 2543 – 2547 พบว่า อบต. ชั้น 1 จัดสรรงบประมาณด้านสาธารณสุขและสิ่งแวดล้อมมากกว่า อบต. ชั้น 2 อบต. ชั้น 3 อบต. ชั้น 4 และ อบต. ชั้น 5 ตามลำดับ ยกเว้นในปีงบประมาณ 2544 อบต. ชั้น 4 จัดสรรงบประมาณด้านสาธารณสุขและสิ่งแวดล้อมน้อยกว่า อบต. ชั้น 5 ในปีงบประมาณ 2545 อบต. ชั้น 3 จัดสรรงบประมาณด้านสาธารณสุขและสิ่งแวดล้อมน้อยกว่า อบต. ชั้น 4 และ อบต. ชั้น 5 ตามลำดับ ในปีงบประมาณ 2546 อบต. ชั้น 2 จัดสรรงบประมาณด้านสาธารณสุขและสิ่งแวดล้อมน้อยกว่า อบต. ชั้น 3 อบต. ชั้น 4 และ อบต. ชั้น 5 ตามลำดับ และในปีงบประมาณ 2547 อบต. ชั้น 3 จัดสรรงบประมาณด้านสาธารณสุขและสิ่งแวดล้อมน้อยกว่า อบต. ชั้น 4 และ อบต. ชั้น 5 ตามลำดับ



รูป 5.5 แสดง การจัดสรรงบประมาณด้านการพัฒนาเศรษฐกิจของ อบต. ในจังหวัด ลำปางประจำปีงบประมาณ 2543 – 2547 พบว่า อบต. ชั้น 1 จัดสรรงบประมาณด้านการพัฒนา เศรษฐกิจมากกว่า อบต. ชั้น 2 อบต. ชั้น 3 อบต. ชั้น 4 และ อบต. ชั้น 5 ตามลำดับ ยกเว้นใน ปีงบประมาณ 2543 อบต. ชั้น 1 อบต. ชั้น 2 อบต. ชั้น 3 และ อบต. ชั้น 5 ในปีงบประมาณ 2544 อบต. ชั้น 1 อบต. ชั้น 2 อบต. ชั้น 3 และในปีงบประมาณ 2545 อบต. ชั้น 3 ไม่ได้จัด จัดสรรงบประมาณด้านการพัฒนาเศรษฐกิจเลย และในปีงบประมาณ 2547 อบต. ชั้น 2 จัดสรร งบประมาณด้านการพัฒนาเศรษฐกิจน้อยกว่า อบต. ชั้น 3

ลิขสิทธิ์มหาวิทยาลัยเชียงใหม่  
Copyright© by Chiang Mai University  
All rights reserved

ตาราง 5.10 แสดงการจัดสรรงบประมาณตามแผนงานของ อบต. ชั้น 1 ในจังหวัดลำปาง ประจำปีงบประมาณ 2543 - 2547

ปีงบประมาณ แผนงานด้าน	2543		2544		2545		2546		2547	
	จำนวน งบประมาณ	% ของงบ ประมาณ ทั้งหมด	จำนวน งบประมาณ	% ของงบ ประมาณ ทั้งหมด	จำนวน งบประมาณ	% ของงบ ประมาณ ทั้งหมด	จำนวน งบประมาณ	% ของงบ ประมาณ ทั้งหมด	จำนวน งบประมาณ	% ของงบ ประมาณ ทั้งหมด
1. ด้านโครงสร้าง พื้นฐาน	36,856,206	52.76	24,589,500	53.94	19,959,605	51.18	15,313,349	47.46	16,224,702	47.36
2. ด้านการบริหาร จัดการ	19,448,005	27.84	9,682,629	21.24	8,759,139	22.46	9,047,330	28.04	7,499,129	21.89
3. ด้านสังคมและ การเมือง	7,097,404	10.16	7,544,609	16.55	6,536,205	16.76	4,197,780	13.01	6,231,574	18.19
4. ด้านสาธารณสุข และสิ่งแวดล้อม	6,454,726	9.24	3,770,026	8.27	3,217,405	8.25	3,358,870	10.41	3,826,646	11.17
5. ด้านการพัฒนา เศรษฐกิจ	-	-	-	-	526,484	1.35	348,471	1.08	476,189	1.39
รวม	69,856,341	100.00	45,586,764	100.00	38,998,838	100.00	32,265,800	100.00	34,258,240	100.00

ที่มา : แผนพัฒนาตำบล พ.ศ. 2543 - 2545 และ พ.ศ. 2545 - 2547 ของ อบต. ชั้น 1 ในจังหวัดลำปาง

ตาราง 5.11 แสดงการจัดสรรงบประมาณตามแผนงานของ อบต. ชั้น 2 ในจังหวัดลำปาง ประจำปีงบประมาณ 2543 - 2547

ปีงบประมาณ แผนงานด้าน	2543		2544		2545		2546		2547	
	จำนวน งบประมาณ	% ของงบ ประมาณ ทั้งหมด	จำนวน งบประมาณ	% ของงบ ประมาณ ทั้งหมด	จำนวน งบประมาณ	% ของงบ ประมาณ ทั้งหมด	จำนวน งบประมาณ	% ของงบ ประมาณ ทั้งหมด	จำนวน งบประมาณ	% ของงบ ประมาณ ทั้งหมด
1. ด้านโครงสร้าง พื้นฐาน	5,510,000	55.67	8,162,540	57.26	7,986,553	53.87	8,089,716	54.92	8,915,128	57.34
2. ด้านการบริหาร จัดการ	2,709,800	27.39	2,901,110	20.35	3,199,366	21.58	4,800,507	32.59	3,600,878	23.16
3. ด้านสังคมและ การเมือง	987,130	9.97	2,390,195	16.77	2,760,527	18.62	1,168,089	7.93	2,380,374	15.31
4. ด้านสาธารณสุข และสิ่งแวดล้อม	690,570	6.97	800,180	5.62	529,275	3.57	405,075	2.75	354,491	2.28
5. ด้านการพัฒนา เศรษฐกิจ	-	-	-	-	349,884	2.36	266,613	1.81	296,964	1.91
รวม	9,897,500	100.00	14,254,025	100.00	14,825,605	100.00	14,730,000	100.00	15,547,835	100.00

ที่มา : แผนพัฒนาตำบล พ.ศ. 2543 - 2545 และ พ.ศ. 2545 - 2547 ของ อบต. ชั้น 2 ในจังหวัดลำปาง

ตาราง 5.11 แสดงการจัดสรรงบประมาณตามแผนงานของ อบต. ชั้น 2 ในจังหวัดลำปาง ประจำปีงบประมาณ 2543 – 2547

ปีงบประมาณ แผนงานด้าน	2543		2544		2545		2546		2547	
	จำนวน งบประมาณ	% ของงบ ทั้งหมด	จำนวน งบประมาณ	% ของงบ ทั้งหมด	จำนวน งบประมาณ	% ของงบ ทั้งหมด	จำนวน งบประมาณ	% ของงบ ทั้งหมด	จำนวน งบประมาณ	% ของงบ ทั้งหมด
1. ด้านโครงสร้าง พื้นฐาน	5,510,000	55.67	8,162,540	57.26	7,986,553	53.87	8,089,716	54.92	8,915,128	57.34
2. ด้านการบริหาร จัดการ	2,709,800	27.39	2,901,110	20.35	3,199,366	21.58	4,800,507	32.59	3,600,878	23.16
3. ด้านสังคมและ การเมือง	987,130	9.97	2,390,195	16.77	2,760,527	18.62	1,168,089	7.93	2,380,374	15.31
4. ด้านสาธารณสุข และสิ่งแวดล้อม	690,570	6.97	800,180	5.62	529,275	3.57	405,075	2.75	354,491	2.28
5. ด้านการพัฒนา เศรษฐกิจ	-	-	-	-	349,884	2.36	266,613	1.81	296,964	1.91
รวม	9,897,500	100.00	14,254,025	100.00	14,825,605	100.00	14,730,000	100.00	15,547,835	100.00

ที่มา : แผนพัฒนาตำบล พ.ศ. 2543 – 2545 และ พ.ศ. 2545 – 2547 ของ อบต. ชั้น 2 ในจังหวัดลำปาง

ตาราง 5.13 แสดงการจัดสรรงบประมาณตามแผนงานของ อบต. ชั้น 4 ในจังหวัดลำปาง ประจำปีงบประมาณ 2543 – 2547

ปีงบประมาณ แผนงานด้าน	2543		2544		2545		2546		2547	
	จำนวน งบประมาณ	% ของงบ ประมาณ ทั้งหมด	จำนวน งบประมาณ	% ของงบ ประมาณ ทั้งหมด	จำนวน งบประมาณ	% ของงบ ประมาณ ทั้งหมด	จำนวน งบประมาณ	% ของงบ ประมาณ ทั้งหมด	จำนวน งบประมาณ	% ของงบ ประมาณ ทั้งหมด
1. ด้านโครงสร้าง พื้นฐาน	1,712,565	39.36	2,001,800	40.88	2,514,577	43.00	2,077,332	39.19	2,556,800	44.50
2. ด้านการบริหาร จัดการ	2,007,052	46.13	1,938,529	39.58	1,726,676	29.53	1,673,814	31.58	1,814,338	31.50
3. ด้านสังคมและ การเมือง	338,800	7.79	475,160	9.70	901,459	15.42	944,943	17.83	977,846	16.98
4. ด้านสาธารณสุข และสิ่งแวดล้อม	212,613	4.88	390,891	7.98	635,778	10.87	460,711	8.68	251,962	4.38
5. ด้านการพัฒนา เศรษฐกิจ	79,870	1.84	90,870	1.86	69,050	1.18	144,000	2.72	158,000	2.74
รวม	4,350,900	100.00	4,897,250	100.00	5,847,540	100.00	5,300,800	100.00	5,758,946	100.00

ที่มา : แผนพัฒนาตำบล พ.ศ. 2543 – 2545 และ พ.ศ. 2545 – 2547 ของ อบต. ชั้น 4 ในจังหวัดลำปาง

ตาราง 5.14 แสดงการจัดสรรงบประมาณตามแผนงานของ อบต. ชั้น 5 ในจังหวัดลำปาง ประจำปีงบประมาณ 2543 - 2547

ปีงบประมาณ แผนงานด้าน	2543		2544		2545		2546		2547	
	จำนวน งบประมาณ	% ของงบ ประมาณ ทั้งหมด	จำนวน งบประมาณ	% ของงบ ประมาณ ทั้งหมด	จำนวน งบประมาณ	% ของงบ ประมาณ ทั้งหมด	จำนวน งบประมาณ	% ของงบ ประมาณ ทั้งหมด	จำนวน งบประมาณ	% ของงบ ประมาณ ทั้งหมด
1. ด้านโครงสร้าง พื้นฐาน	1,165,891	39.06	1,140,620	29.59	1,037,731	22.61	1,080,985	24.98	1,547,780	27.16
2. ด้านการบริหาร จัดการ	1,411,500	47.29	1,701,101	44.13	2,489,912	54.25	2,084,076	48.16	3,011,220	52.84
3. ด้านสังคมและ การเมือง	248,753	8.33	364,274	9.45	333,671	7.27	352,250	8.14	690,119	12.11
4. ด้านสาธารณสุข และสิ่งแวดล้อม	158,856	5.32	600,571	15.58	663,212	14.45	737,389	17.04	364,150	6.39
5. ด้านการพัฒนา เศรษฐกิจ	-	-	48,184	1.25	65,174	1.42	72,700	1.68	85,481	1.50
รวม	2,985,000	100.00	3,854,750	100.00	4,589,700	100.00	4,327,400	100.00	5,698,750	100.00

ที่มา : แผนพัฒนาดำบด พ.ศ. 2543 - 2545 และ พ.ศ. 2545 - 2547 ของ อบต. ชั้น 5 ในจังหวัดลำปาง

ตาราง 5.15 แสดงการจัดสรรงบประมาณตามแผนงานของ อบต. ในจังหวัดลำปาง ประจำปีงบประมาณ 2543

ลำดับชั้น อบต.	ชั้น 1		ชั้น 2		ชั้น 3		ชั้น 4		ชั้น 5	
	จำนวนงบประมาณ	% ของงบประมาณทั้งหมด	จำนวนงบประมาณ	% ของงบประมาณทั้งหมด	จำนวนงบประมาณ	% ของงบประมาณทั้งหมด	จำนวนงบประมาณ	% ของงบประมาณทั้งหมด	จำนวนงบประมาณ	% ของงบประมาณทั้งหมด
1. ด้านโครงสร้างพื้นฐาน	36,856,206	52.76	5,510,000	55.67	3,082,517	46.79	1,712,565	39.36	1,165,891	39.06
2. ด้านการบริหารจัดการ	19,448,005	27.84	2,709,800	27.39	2,055,627	31.20	2,007,052	46.13	1,411,500	47.29
3. ด้านสังคมและการเมือง	7,097,404	10.16	987,130	9.97	1,005,912	15.27	338,800	7.79	248,753	8.33
4. ด้านสาธารณสุขและสิ่งแวดล้อม	6,454,726	9.24	690,570	6.97	443,394	6.74	212,613	4.88	158,856	5.32
5. ด้านการพัฒนาเศรษฐกิจ	-	-	-	-	-	-	79,870	1.84	-	-
รวม	69,856,341	100.00	9,897,500	100.00	6,587,450	100.00	4,350,900	100.00	2,985,000	100.00

ที่มา : แผนพัฒนาตำบลประจำปีงบประมาณ 2543 ของ อบต. ทั้ง 87 แห่ง ในจังหวัดลำปาง

ตาราง 5.16 แสดงการจัดสรรงบประมาณตามแผนงานของ อบต. ในจังหวัดลำปาง ประจำปีงบประมาณ 2544

ลำดับชั้น อบต.	ชั้น 1		ชั้น 2		ชั้น 3		ชั้น 4		ชั้น 5	
	จำนวน งบประมาณ	% ของงบ ประมาณ ทั้งหมด	จำนวน งบประมาณ	% ของงบ ประมาณ ทั้งหมด	จำนวน งบประมาณ	% ของงบ ประมาณ ทั้งหมด	จำนวน งบประมาณ	% ของงบ ประมาณ ทั้งหมด	จำนวน งบประมาณ	% ของงบ ประมาณ ทั้งหมด
1. ด้านโครงสร้าง พื้นฐาน	24,589,500	53.94	8,162,540	57.26	3,152,914	45.34	2,001,800	40.88	1,140,620	29.59
2. ด้านการบริหาร จัดการ	9,682,629	21.24	2,901,110	20.35	1,988,652	28.60	1,938,529	39.58	1,701,101	44.13
3. ด้านสังคมและ การเมือง	7,544,609	16.55	2,390,195	16.77	1,112,586	16.00	475,160	9.70	364,274	9.45
4. ด้านสาธารณสุข และสิ่งแวดล้อม	3,770,026	8.27	800,180	5.62	700,098	10.06	390,891	7.98	600,571	15.58
5. ด้านการพัฒนา เศรษฐกิจ	-	-	-	-	-	-	90,870	1.86	48,184	1.25
รวม	45,586,764	100.00	14,254,025	100.00	6,954,250	100.00	4,897,250	100.00	3,854,750	100.00

ที่มา : แผนพัฒนาตำบลประจำปีงบประมาณ 2544 ของ อบต. ทั้ง 87 แห่ง ในจังหวัดลำปาง



ตาราง 5.17 แสดงการจัดสรรงบประมาณตามแผนงานของ อบต. ในจังหวัดลำปาง ประจำปีงบประมาณ 2545

ลำดับชั้น อบต. แผนงานด้าน	ชั้น 1		ชั้น 2		ชั้น 3		ชั้น 4		ชั้น 5	
	จำนวน งบประมาณ	% ของบ ประมาณ ทั้งหมด	จำนวน งบประมาณ	% ของบ ประมาณ ทั้งหมด	จำนวน งบประมาณ	% ของบ ประมาณ ทั้งหมด	จำนวน งบประมาณ	% ของบ ประมาณ ทั้งหมด	จำนวน งบประมาณ	% ของบ ประมาณ ทั้งหมด
1. ด้านโครงสร้าง พื้นฐาน	19,959,605	51.18	7,986,553	53.87	3,673,226	46.79	2,514,577	43.00	1,037,731	22.61
2. ด้านการบริหาร จัดการ	8,759,139	22.46	3,199,366	21.58	2,449,340	31.20	1,726,676	29.53	2,489,912	54.25
3. ด้านสังคมและ การเมือง	6,536,205	16.76	2,760,527	18.62	1,198,764	15.27	901,459	15.42	333,671	7.27
4. ด้านสาธารณสุข และสิ่งแวดล้อม	3,217,405	8.25	529,275	3.57	529,120	6.74	635,778	10.87	663,212	14.45
5. ด้านการพัฒนา เศรษฐกิจ	526,484	1.35	349,884	2.36	-	-	69,050	1.18	65,174	1.42
รวม	38,998,838	100.00	14,825,605	100.00	7,850,450	100.00	5,847,540	100.00	4,589,700	100.00

ที่มา : แผนพัฒนาตำบลประจำปีงบประมาณ 2545 ของ อบต. ทั้ง 87 แห่ง ในจังหวัดลำปาง

ตาราง 5.18 แสดงการจัดสรรงบประมาณตามแผนงานของ อบต. ในจังหวัดลำปาง ประจำปีงบประมาณ 2546

ลำดับชั้น อบต. แผนงานด้าน	ชั้น 1		ชั้น 2		ชั้น 3		ชั้น 4		ชั้น 5	
	จำนวน งบประมาณ	% ของงบ ประมาณ ทั้งหมด	จำนวน งบประมาณ	% ของงบ ประมาณ ทั้งหมด	จำนวน งบประมาณ	% ของงบ ประมาณ ทั้งหมด	จำนวน งบประมาณ	% ของงบ ประมาณ ทั้งหมด	จำนวน งบประมาณ	% ของงบ ประมาณ ทั้งหมด
1. ด้านโครงสร้าง พื้นฐาน	15,313,349	47.46	8,089,716	54.92	3,638,526	42.50	2,077,332	39.19	1,080,985	24.98
2. ด้านการบริหาร จัดการ	9,047,330	28.04	4,800,507	32.59	2,473,687	28.90	1,673,814	31.58	2,084,076	48.16
3. ด้านสังคมและ การเมือง	4,197,780	13.01	1,168,089	7.93	1,683,947	19.67	944,943	17.83	352,250	8.14
4. ด้านสาธารณสุข และสิ่งแวดล้อม	3,358,870	10.41	405,075	2.75	559,240	6.54	460,711	8.68	737,389	17.04
5. ด้านการพัฒนา เศรษฐกิจ	348,471	1.08	266,613	1.81	205,000	2.39	144,000	2.72	72,700	1.68
รวม	32,265,800	100.00	14,730,000	100.00	8,560,400	100.00	5,300,800	100.00	4,327,400	100.00

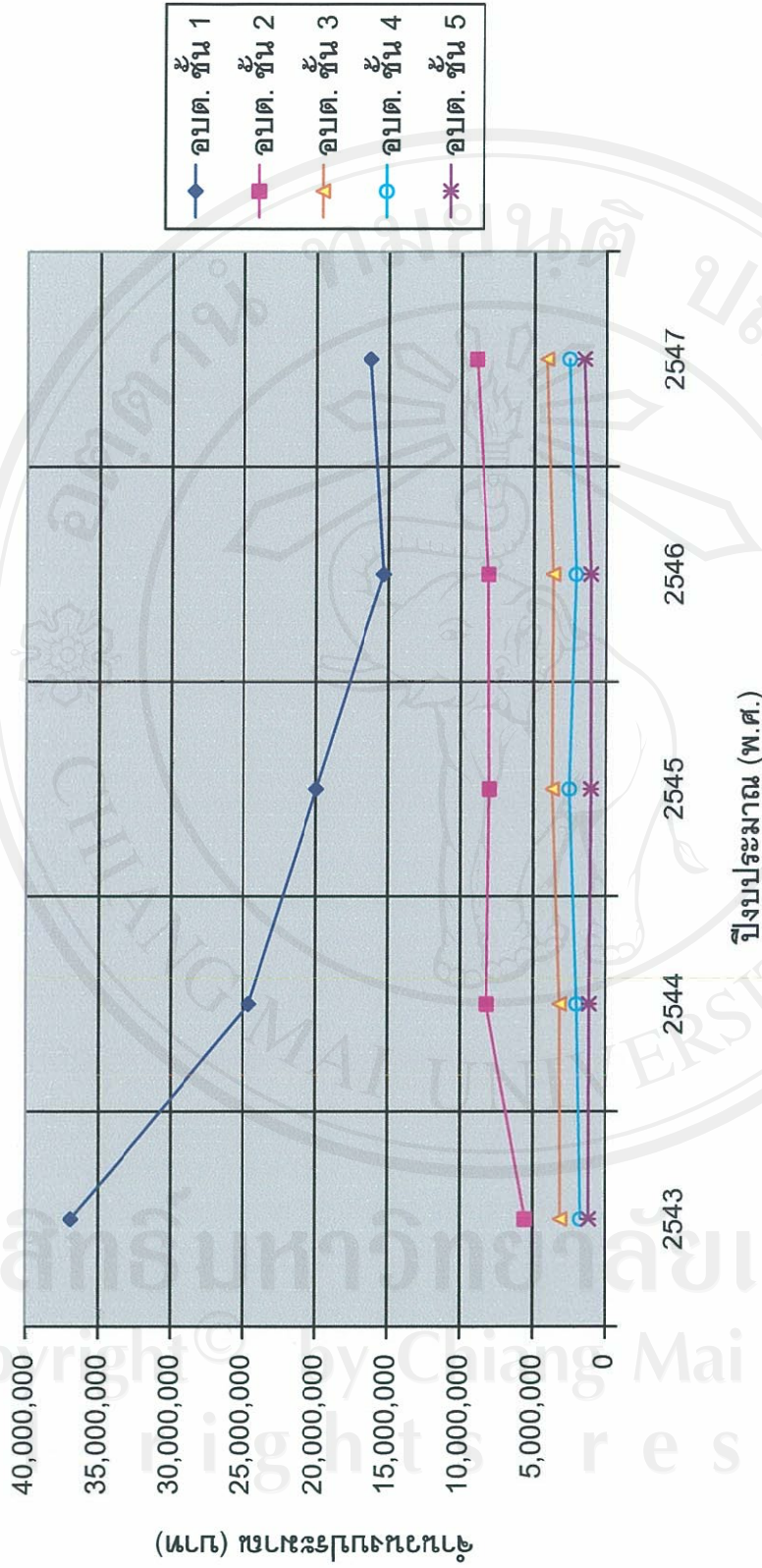
ที่มา : แผนพัฒนาตำบลประจำปีงบประมาณ 2546 ของ อบต. ทั้ง 87 แห่ง ในจังหวัดลำปาง

ตาราง 5.19 แสดงการจัดสรรงบประมาณตามแผนงานของ อบต. ในจังหวัดลำปาง ประจำปีงบประมาณ 2547

ลำดับชั้น อบต. แผนงานต้น	ชั้น 1		ชั้น 2		ชั้น 3		ชั้น 4		ชั้น 5	
	จำนวน งบประมาณ	% ของงบ ประมาณ ทั้งหมด	จำนวน งบประมาณ	% ของงบ ประมาณ ทั้งหมด	จำนวน งบประมาณ	% ของงบ ประมาณ ทั้งหมด	จำนวน งบประมาณ	% ของงบ ประมาณ ทั้งหมด	จำนวน งบประมาณ	% ของงบ ประมาณ ทั้งหมด
1. ด้านโครงสร้าง พื้นฐาน	16,224,702	47.36	8,915,128	57.34	4,109,380	48.47	2,556,800	44.50	1,547,780	27.16
2. ด้านการบริหาร จัดการ	7,499,129	21.89	3,600,878	23.16	2,600,780	30.68	1,814,338	31.50	3,011,220	52.84
3. ด้านสังคมและ การเมือง	6,231,574	18.19	2,380,374	15.31	1,328,190	15.67	977,846	16.98	690,119	12.11
4. ด้านสาธารณสุข และสิ่งแวดล้อม	3,826,646	11.17	354,491	2.28	120,000	1.41	251,962	4.38	364,150	6.39
5. ด้านการพัฒนา เศรษฐกิจ	476,189	1.39	296,964	1.91	320,050	3.77	158,000	2.74	85,481	1.50
รวม	34,258,240	100.00	15,547,835	100.00	8,478,400	100.00	5,758,946	100.00	5,698,750	100.00

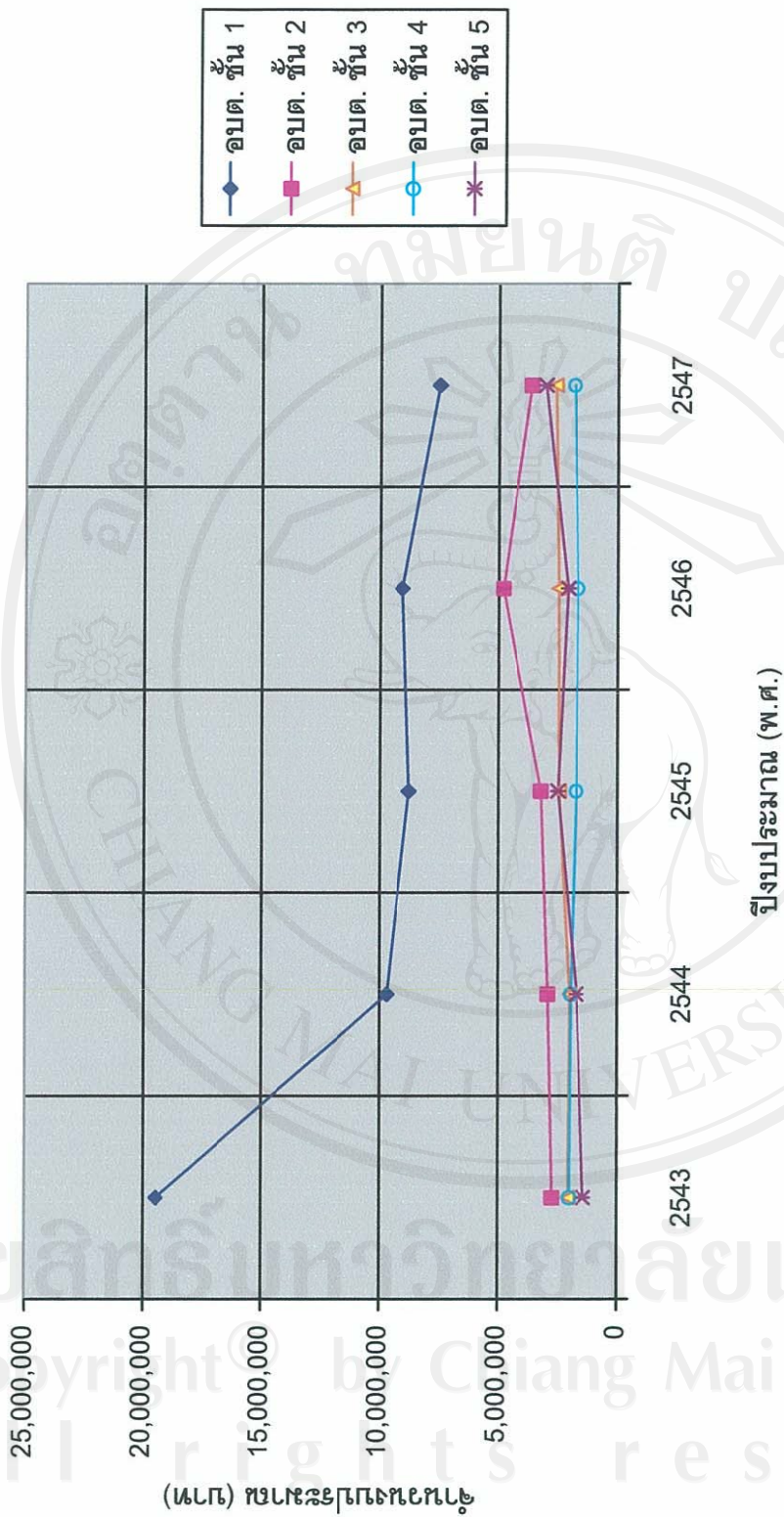
ที่มา : แผนพัฒนาตำบลประจำปีงบประมาณ 2547 ของ อบต. ทั้ง 87 แห่ง ในจังหวัดลำปาง

แผนภาพ 5.1 การจัดสรรงบประมาณด้านโครงสร้างพื้นฐานของ อบต. ในจังหวัดลำปาง



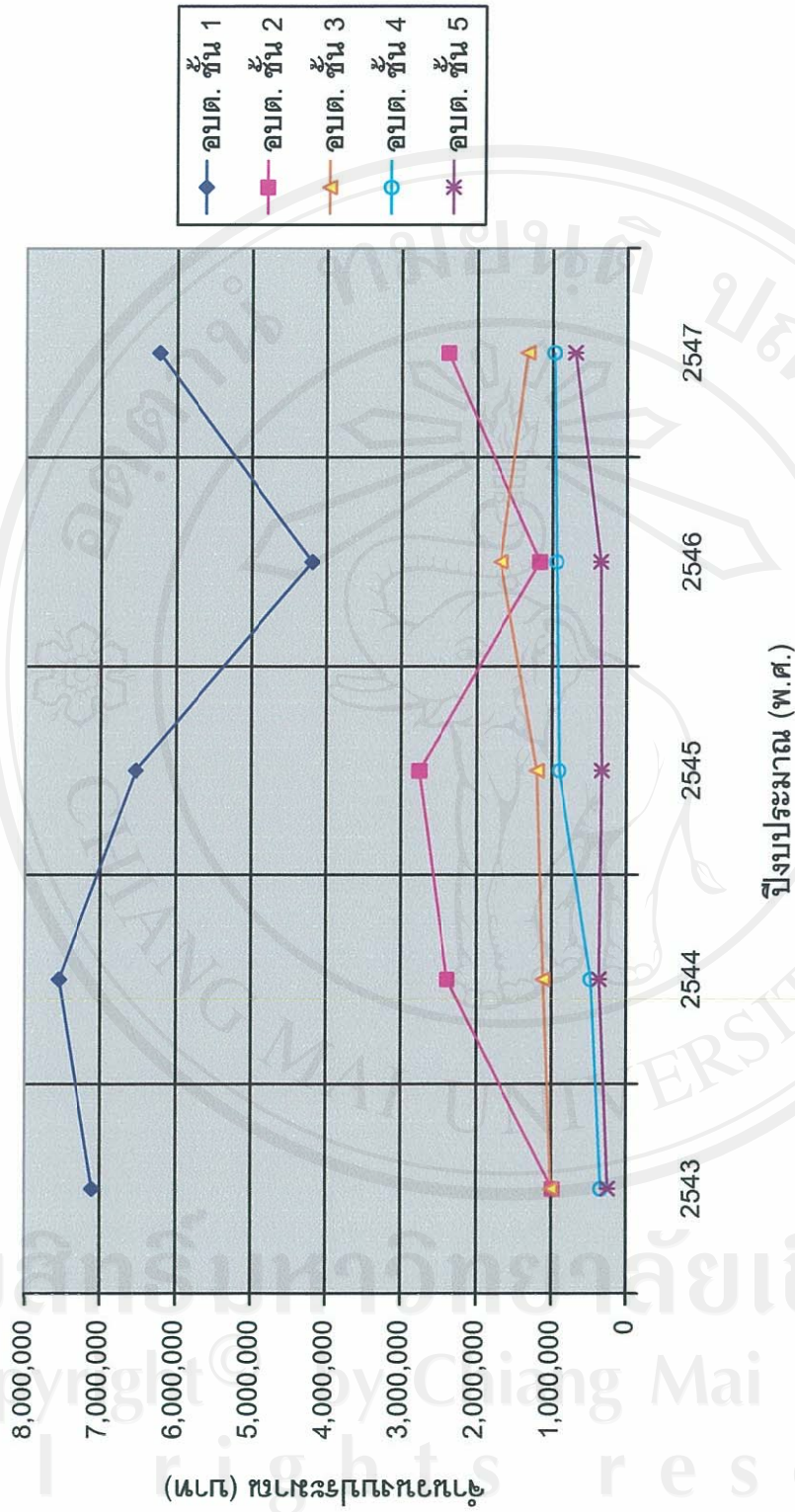
ลิขสิทธิ์มหาวิทยาลัยเชียงใหม่  
Copyright © by Chiang Mai University  
All rights reserved

แผนภาพ 5.2 การจัดสรรงบประมาณด้านการบริหารจัดการของ อบต. ในจังหวัดลำปาง



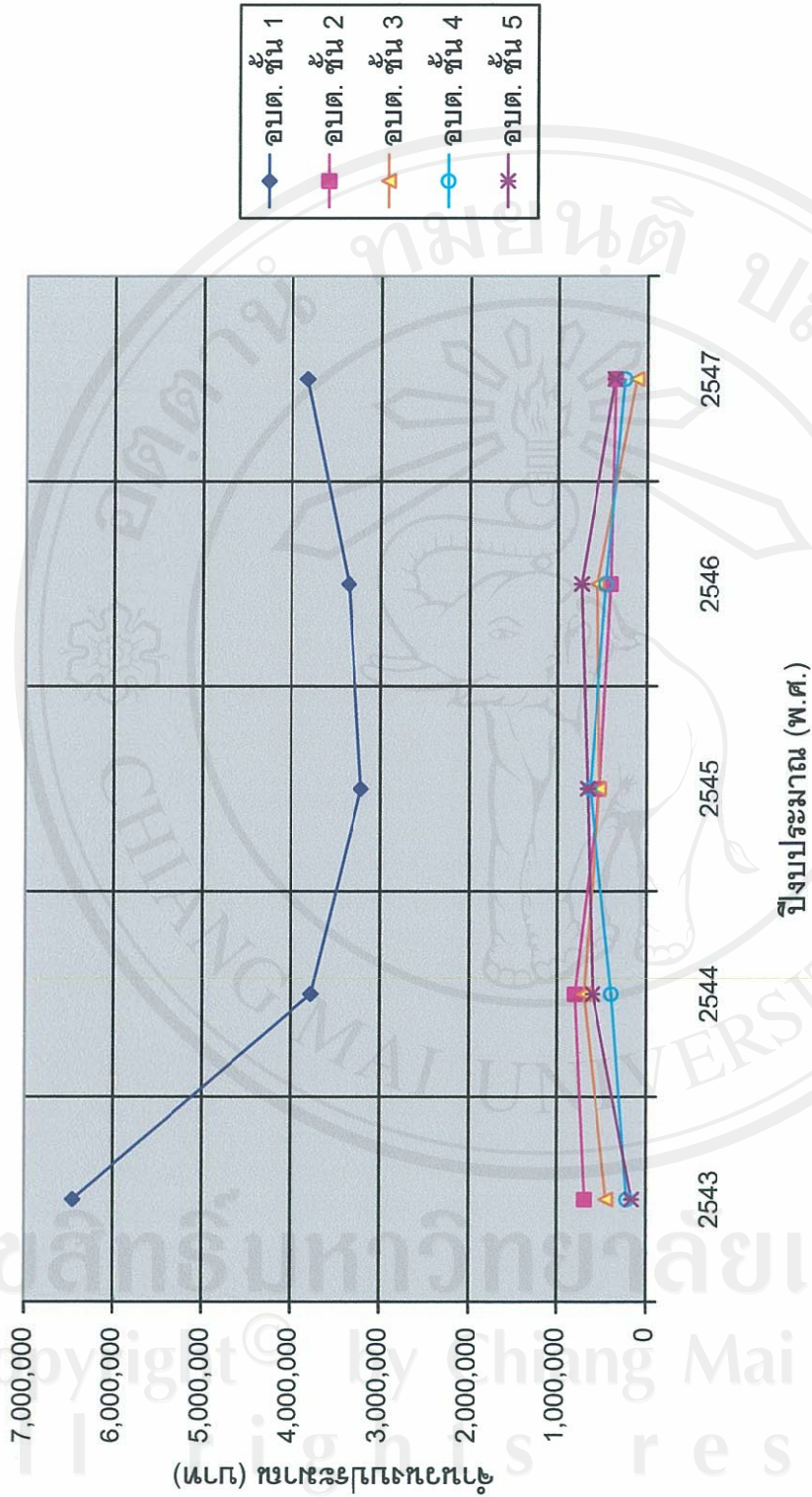
Copyright © by Chiang Mai University  
All rights reserved

แผนภาพ 5.3 การจัดสรรงบประมาณด้านสังคมและการเมืองของ อบต. ในจังหวัดลำปาง



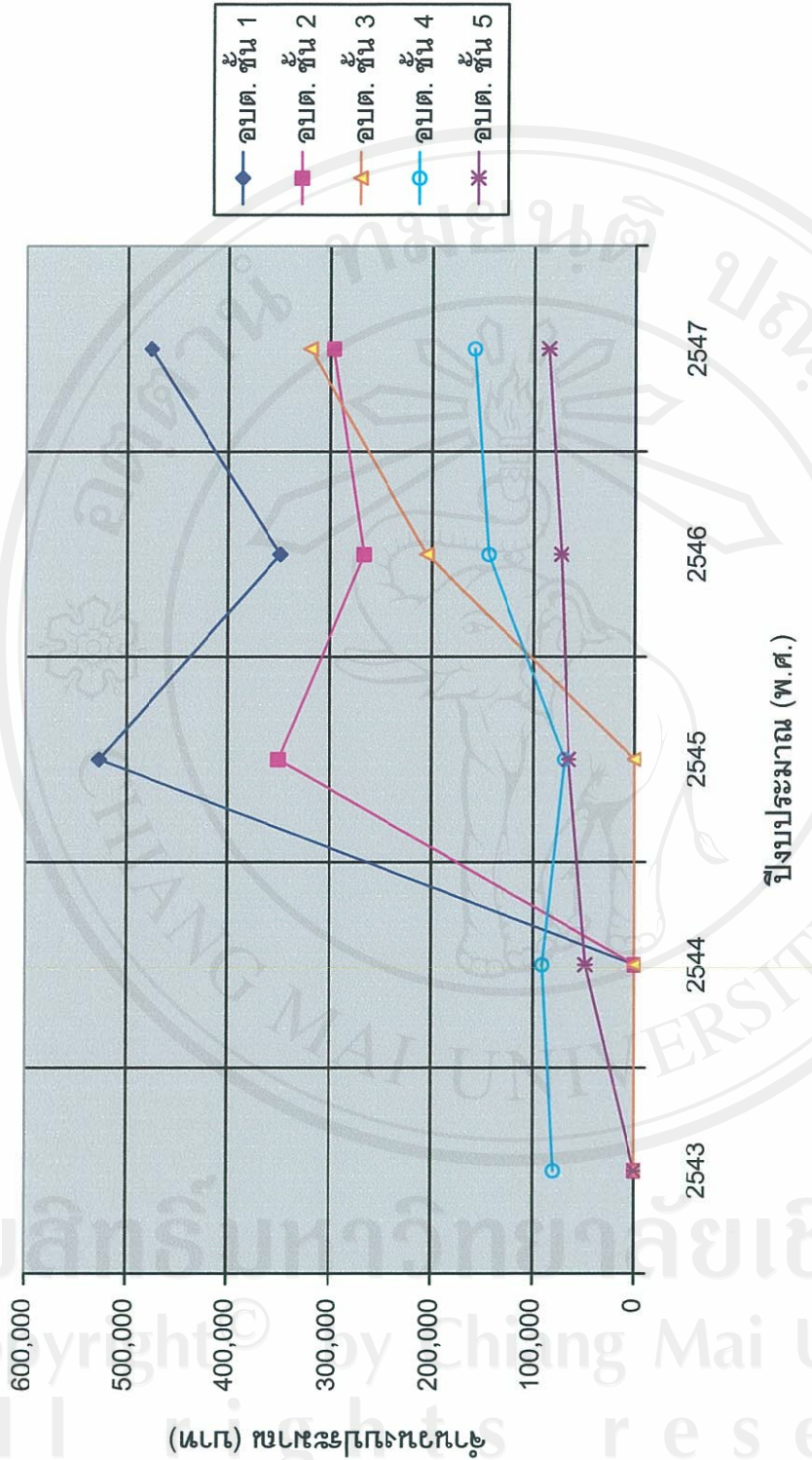
ลิขสิทธิ์มหาวิทยาลัยเชียงใหม่  
 Copyright © Chiang Mai University  
 All rights reserved

แผนภาพ 5.4 การจัดสรรงบประมาณด้านสาธารณสุขและสิ่งแวดล้อมของ อบต. ในจังหวัดลำปาง



Copyright © by Chiang Mai University  
All rights reserved

แผนภาพ 5.5 การจัดสรรงบประมาณด้านการพัฒนาเศรษฐกิจของ อบต. ในจังหวัดลำปาง



Copyright © by Chiang Mai University  
All rights reserved



#### 5.4 ผลการวิเคราะห์การมีส่วนร่วมของประชาชนในการวางแผนและการดำเนินงานตามแผนพัฒนาเศรษฐกิจของ อบต. ในจังหวัดลำปาง

จากการสัมภาษณ์ประชาชนในหมู่บ้านที่อยู่ในพื้นที่ดำเนินงานและมีส่วนร่วมในโครงการพัฒนาเศรษฐกิจของ อบต. จำนวน 255 คน ถึงประเภทของการมีส่วนร่วมในการวางแผนและการดำเนินการตามแผนพัฒนาเศรษฐกิจ พบว่า

ประชาชนใน อบต. ชั้น 1 ทุกคนมีส่วนร่วมในการประชุมหมู่บ้าน มีส่วนร่วมในการเสนอโครงการ และมีส่วนร่วมในการวิเคราะห์และจัดลำดับความสำคัญของโครงการ ส่วนการมีส่วนร่วมในการดำเนินงานตามโครงการ และการมีส่วนร่วมในการติดตามตรวจสอบและประเมินผล พบว่า มีร้อยละ 80 และ ร้อยละ 60 ตามลำดับ

ประชาชนใน อบต. ชั้น 2 ทุกคนมีส่วนร่วมในการประชุมหมู่บ้าน และมีส่วนร่วมในการวิเคราะห์และจัดลำดับความสำคัญของโครงการ ส่วนการมีส่วนร่วมในการเสนอโครงการ พบว่า มีร้อยละ 80 สำหรับการมีส่วนร่วมในการดำเนินงานตามโครงการและการมีส่วนร่วมในการติดตามตรวจสอบและประเมินผล พบว่า ร้อยละ 60

ประชาชนใน อบต. ชั้น 3 มีส่วนร่วมในการประชุมหมู่บ้าน ร้อยละ 86.67 มีส่วนร่วมในการเสนอโครงการ ร้อยละ 66.67 มีส่วนร่วมในการวิเคราะห์และจัดลำดับความสำคัญของโครงการ ร้อยละ 46.67 มีส่วนร่วมในการดำเนินงานตามโครงการ ร้อยละ 40.00 และมีส่วนร่วมในการติดตามตรวจสอบและประเมินผล ร้อยละ 13.33

ประชาชนใน อบต. ชั้น 4 มีส่วนร่วมในการประชุมหมู่บ้าน ร้อยละ 93.33 มีส่วนร่วมในการเสนอโครงการ ร้อยละ 64.44 มีส่วนร่วมในการวิเคราะห์และจัดลำดับความสำคัญของโครงการ ร้อยละ 26.67 มีส่วนร่วมในการดำเนินงานตามโครงการ ร้อยละ 31.11 และมีส่วนร่วมในการติดตามตรวจสอบและประเมินผล ร้อยละ 4.44

ประชาชนใน อบต. ชั้น 5 มีส่วนร่วมในการประชุมหมู่บ้าน ร้อยละ 83.78 มีส่วนร่วมในการเสนอโครงการ ร้อยละ 31.89 มีส่วนร่วมในการวิเคราะห์และจัดลำดับความสำคัญของโครงการ ร้อยละ 6.49 มีส่วนร่วมในการดำเนินงานตามโครงการ ร้อยละ 7.57 และมีส่วนร่วมในการติดตามตรวจสอบและประเมินผล ร้อยละ 2.70

ตาราง 5.20 แสดงประเภทการมีส่วนร่วมของประชาชนในการวางแผนและการดำเนินงานตามแผนพัฒนาเศรษฐกิจ

ประเภทของการมีส่วนร่วม	อบต. ชั้น 1		อบต. ชั้น 2		อบต. ชั้น 3		อบต. ชั้น 4		อบต. ชั้น 5	
	จำนวน (5)	ร้อยละ	จำนวน (5)	ร้อยละ	จำนวน (15)	ร้อยละ	จำนวน (45)	ร้อยละ	จำนวน (185)	ร้อยละ
1. ร่วมประชาคมหมู่บ้าน	5	100.00	5	100.00	13	86.67	42	93.33	155	83.78
2. ร่วมเสนอโครงการ	5	100.00	4	80.00	10	66.67	29	64.44	59	31.89
3. ร่วมวิเคราะห์และร่วมจัดทำบทความสำคัญของโครงการ	5	100.00	5	100.00	7	46.67	12	26.67	12	6.49
4. ร่วมดำเนินงานตามโครงการ	4	80.00	3	60.00	6	40.00	14	31.11	14	7.57
5. ร่วมติดตามตรวจสอบและประเมินผล	3	60.00	3	60.00	2	13.33	2	4.44	5	2.70

ที่มา : จากแบบสัมภาษณ์ประชาชน

จากการสัมภาษณ์ประชาชนที่มีส่วนร่วมในโครงการด้านการพัฒนาเศรษฐกิจของ อบต. ในปีงบประมาณ 2547 พบว่า ประชาชนมีรายได้เฉลี่ยต่อคนต่อปีเพิ่มขึ้นหลังจากการเข้าร่วมโครงการด้านการพัฒนาเศรษฐกิจ ดังตาราง 5.21

ตาราง 5.21 แสดงรายได้เฉลี่ยต่อคนต่อปีของประชาชนก่อนและหลังการเข้าร่วมโครงการด้านการพัฒนาเศรษฐกิจ ในปีงบประมาณ 2547

ประเภท อบต.	จำนวน (คน)	รายได้เดิมเฉลี่ย ต่อคนต่อปี (บาท)	รายได้ปัจจุบันเฉลี่ย ต่อคนต่อปี (บาท)
ชั้น 1	5	32,920	33,380
ชั้น 2	5	28,378	29,750
ชั้น 3	15	26,784	28,674
ชั้น 4	45	25,464	27,139
ชั้น 5	185	22,373	25,541

ที่มา : จากแบบสัมภาษณ์ประชาชน

สำหรับรายจ่ายเฉลี่ยต่อคนต่อปีของประชาชนหลังเข้าร่วมโครงการด้านการพัฒนาเศรษฐกิจของ อบต. ในปีงบประมาณ 2547 พบว่า มีเพียง อบต. ชั้น 3 และชั้น 4 เท่านั้น ที่รายจ่ายเฉลี่ยต่อคนต่อปีของประชาชนลดลงหลังเข้าร่วมโครงการด้านการพัฒนาเศรษฐกิจ ดังตาราง 5.22

ตาราง 5.22 แสดงรายจ่ายเฉลี่ยต่อคนต่อปีของประชาชนก่อนและหลังเข้าร่วมโครงการด้านการพัฒนาเศรษฐกิจของ อบต. ในปีงบประมาณ 2547

ประเภท อบต.	จำนวน (คน)	รายจ่ายเดิมเฉลี่ย ต่อคนต่อปี (บาท)	รายจ่ายปัจจุบันเฉลี่ย ต่อคนต่อปี (บาท)
ชั้น 1	5	30,257	30,580
ชั้น 2	5	25,238	26,650
ชั้น 3	15	25,156	24,624
ชั้น 4	45	24,871	23,635
ชั้น 5	185	22,344	22,741

ที่มา : จากแบบสัมภาษณ์ประชาชน

จากการสัมภาษณ์ประชาชนในหมู่บ้านที่ได้รับผลกระทบจากการดำเนินการด้านการพัฒนาเศรษฐกิจของ อบต. จำนวน 255 คน ถึงความคิดเห็นของประชาชนเกี่ยวกับโครงการด้านการพัฒนาเศรษฐกิจของ อบต. ตามรายละเอียดในตาราง 5.23 พบว่า

1. การรับทราบของประชาชนเกี่ยวกับโครงการด้านการพัฒนาเศรษฐกิจของ อบต. ส่วนใหญ่อยู่ในระดับน้อย
2. การยอมรับการผลการดำเนินงานตามโครงการด้านการพัฒนาเศรษฐกิจของ อบต. ส่วนใหญ่อยู่ในระดับน้อย
3. โครงการด้านการพัฒนาเศรษฐกิจสามารถแก้ไขปัญหาและตอบสนองความต้องการของประชาชนได้ในระดับน้อย
4. โครงการด้านการพัฒนาเศรษฐกิจมีความรวดเร็วในการแก้ไขปัญหาและตอบสนองความต้องการของประชาชนได้ในระดับน้อยที่สุด
5. ประชาชนได้รับประโยชน์จากโครงการด้านการพัฒนาเศรษฐกิจในระดับปานกลาง
6. ประชาชนมีรายได้เพิ่มขึ้นหลังจากเข้าร่วมโครงการด้านการพัฒนาเศรษฐกิจในระดับน้อย
7. ประชาชนมีรายจ่ายลดลงหลังจากเข้าร่วมโครงการด้านการพัฒนาเศรษฐกิจในระดับน้อย
8. ประชาชนมีหนี้สินลดลงหลังจากเข้าร่วมโครงการด้านการพัฒนาเศรษฐกิจในระดับน้อย

ตามข้อมูลในตาราง 5.24 โดยมีหลักเกณฑ์ในการวัดระดับความคิดเห็น ดังนี้

ช่วงคะแนน 4.51 – 5.00 เห็นด้วย มากที่สุด

ช่วงคะแนน 3.51 – 4.50 เห็นด้วย มาก

ช่วงคะแนน 2.51 – 3.50 เห็นด้วย ปานกลาง

ช่วงคะแนน 1.51 – 2.50 เห็นด้วย น้อย

ช่วงคะแนน 1.00 – 1.50 เห็นด้วย น้อยที่สุด

ตาราง 5.23 แสดงความคิดเห็นของประชาชนต่อโครงการด้านการพัฒนาเศรษฐกิจของ อบต.

ระดับ ประเด็น	มาก ที่สุด (5)	มาก (4)	ปาน กลาง (3)	น้อย (2)	น้อยที่สุด (1)	คะแนน รวม	คะแนน เฉลี่ย
1. การรับทราบของ ประชาชนเกี่ยวกับโครงการ ด้านการพัฒนาเศรษฐกิจ ของ อบต.	50 (10 x 5)	80 (20 x 4)	114 (38 x 3)	238 (119 x 2)	68 (68 x 1)	550	2.16 น้อย
2. การยอมรับผลการ ดำเนินงานตามโครงการ ด้านการพัฒนาเศรษฐกิจ ของ อบต.	-	60 (15 x 4)	105 (35 x 3)	252 (126 x 2)	79 (79 x 1)	496	1.95 น้อย
3. โครงการด้านการ พัฒนาเศรษฐกิจสามารถ แก้ไขปัญหาและตอบสนอง ความต้องการของ ประชาชน	-	12 (3 x 4)	123 (41 x 3)	146 (73 x 2)	138 (138 x 1)	419	1.64 น้อย
4. โครงการด้านการ พัฒนาเศรษฐกิจมีความ รวดเร็วในการแก้ไขปัญหา และตอบสนองความ ต้องการของประชาชน	-	4 (1 x 4)	114 (38 x 3)	100 (50 x 2)	166 (166 x 1)	384	1.50 น้อยที่สุด
5. ประชาชนได้รับ ประโยชน์จากโครงการ	65 (13 x 5)	376 (94 x 4)	99 (33 x 3)	168 (84 x 2)	31 (31 x 1)	739	2.90 ปานกลาง
6. ประชาชนมีรายได้ เพิ่มขึ้นหลังจากเข้าร่วม โครงการ	-	-	300 (100 x 3)	200 (100 x 2)	55 (55 x 1)	555	2.18 น้อย
7. ประชาชนมีรายจ่าย ลดลงหลังจากเข้าร่วม โครงการ	-	-	165 (55 x 3)	200 (100 x 2)	100 (100 x 1)	465	1.82 น้อย
8. ประชาชนมีหนี้สิน ลดลงหลังจากเข้าร่วม โครงการ	-	-	210 (70 x 3)	200 (100 x 2)	85 (85 x 1)	495	1.94 น้อย

ที่มา : จากแบบสัมภาษณ์ประชาชน

### 5.5 ปัญหาและอุปสรรคในด้านการพัฒนาเศรษฐกิจของ อบต. ในจังหวัดลำปาง

จากการสัมภาษณ์สมาชิก อบต. จำนวน 510 คน ถึงปัญหาและอุปสรรคในด้านการพัฒนาเศรษฐกิจของ อบต. ตามรายละเอียดในตาราง 15.24 พบว่า

1. ประชาชนในหมู่บ้านไม่มีความเข้าใจด้านการพัฒนาเศรษฐกิจ เท่าที่ควร
2. งบประมาณด้านการพัฒนาเศรษฐกิจถูกจัดสรรอย่างจำกัด
3. ประชาชนในหมู่บ้านไม่มีส่วนร่วมในการดำเนินการด้านการพัฒนาเศรษฐกิจ เท่าที่ควร

จากการสัมภาษณ์ประชาชนในหมู่บ้านที่อยู่ในพื้นที่ดำเนินการด้านการพัฒนาเศรษฐกิจของ อบต. จำนวน 255 คน ถึงปัญหาและอุปสรรคของประชาชนกับการพัฒนาเศรษฐกิจของ อบต. ตามรายละเอียดในตาราง 15.25 พบว่า

1. โครงการด้านการพัฒนาเศรษฐกิจที่ อบต. ดำเนินการ ยังไม่ตรงกับความต้องการที่แท้จริงของประชาชน
2. การดำเนินการด้านการพัฒนาเศรษฐกิจ ไม่ต่อเนื่อง ต่อยอด และครอบคลุมพื้นที่ในตำบล
3. การให้ความรู้และการประชาสัมพันธ์โครงการด้านการพัฒนาเศรษฐกิจของ อบต. ยังไม่ทั่วถึง และครอบคลุม
4. ตลาดที่รองรับผลผลิต (output) ที่เกิดจากแผนงาน/โครงการ ด้านการพัฒนาเศรษฐกิจ มีไม่เพียงพอ

ตาราง 15.24 แสดงปัญหาและอุปสรรคของสมาชิก อบต. ในด้านการพัฒนาเศรษฐกิจของ อบต. ในจังหวัดลำปาง

ปัญหาและอุปสรรค	อบต. ชั้น 1 (10 คน)	อบต. ชั้น 2 (10 คน)	อบต. ชั้น 3 (30 คน)	อบต. ชั้น 4 (90 คน)	อบต. ชั้น 5 (370 คน)	จำนวนรวม ( 510คน)	คิดเป็นร้อยละ (%)
1. ประชาชนในหมู่บ้านไม่มีความเข้าใจด้านการพัฒนาเศรษฐกิจเท่าที่ควร	10	10	30	82	356	488	95.69
2. งบประมาณด้านการพัฒนาเศรษฐกิจถูกจัดสรรอย่างจำกัด	10	10	26	78	342	466	91.37
3. ประชาชนในหมู่บ้านไม่มีส่วนร่วมในการดำเนินการด้านการพัฒนาเศรษฐกิจเท่าที่ควร	10	8	24	70	298	410	80.39

ตาราง 15.25 แสดงปัญหาและอุปสรรคของประชาชนที่มีส่วนร่วมในด้านการพัฒนาเศรษฐกิจของ อบต. ในจังหวัดลำปาง

ปัญหาและอุปสรรค	อบต. ชั้น 1 (5 คน)	อบต. ชั้น 2 (5 คน)	อบต. ชั้น 3 (15 คน)	อบต. ชั้น 4 (45 คน)	อบต. ชั้น 5 (185 คน)	จำนวนรวม ( 255คน)	คิดเป็นร้อยละ (%)
1. โครงการด้านการพัฒนาเศรษฐกิจที่ อบต. ดำเนินการ ยังไม่ตรงกับความต้องการที่แท้จริงของประชาชน	5	5	15	42	180	247	96.86
2. การดำเนินการด้านการพัฒนาเศรษฐกิจ ไม่ต่อเนื่อง ต่อยอด และครอบคลุมพื้นที่ในตำบล	5	5	13	39	178	240	94.11
3. การให้ความรู้และการประชาสัมพันธ์โครงการด้านการพัฒนาเศรษฐกิจของ อบต. ยังไม่ทั่วถึง และครอบคลุม	5	4	12	35	147	203	79.60
4. ตลาดที่รองรับผลผลิต (output) ที่เกิดจากแผนงานโครงการ ด้านการพัฒนาเศรษฐกิจมีไม่เพียงพอ	5	4	11	32	142	176	69.02