

## บทที่ 2

### ทฤษฎีและเอกสารที่เกี่ยวข้อง

#### 2.1 ทฤษฎีที่เกี่ยวข้อง

##### 2.1.1 ทฤษฎีพฤติกรรมผู้บริโภค (Consumption Theory)

ตามแนวคิดของ John Maynard Keynes เกี่ยวกับพฤติกรรมผู้บริโภคแบบ Keynes หรือ ทฤษฎีการบริโภคแบบรายได้สมบูรณ์ (Absolute Income Hypothesis) ได้ให้ความสนใจการศึกษาถึงความสัมพันธ์ระหว่างการบริโภคกับรายได้ โดยแสดงรูปแบบฟังก์ชันในระยะสั้นเพื่อแก้ปัญหาการขึ้นลงของภาวะเศรษฐกิจที่เกิดขึ้นในช่วงเวลาระยะสั้น ที่นิยมใช้กันมากที่สุดคือ

$$C = a + bY_d \quad (1)$$

$C$  หมายถึง การใช้จ่ายเพื่อการบริโภค

$a$  หมายถึง การบริโภคที่ไม่ขึ้นอยู่กับการบริโภค (autonomous consumption) ซึ่งค่า  $a > 0$

$b$  หมายถึง ความโน้มเอียงในการบริโภคหน่วยสุดท้าย (Marginal Propensity to consume ; MPC)

$Y_d$  หมายถึง รายได้ที่แท้จริง

และสรุปขึ้นเป็นความสัมพันธ์ระหว่างการบริโภคและรายได้ ดังนี้

- 1) แม้ไม่มีรายได้เลย ( $Y_d = 0$ ) การบริโภคก็จำเป็นต้องมีเพื่อยังชีพให้อยู่รอด
- 2) รายได้เพิ่มขึ้น การบริโภคจะเพิ่มขึ้น และรายได้ลดลง การบริโภคจะลดลง
- 3) อัตราการเปลี่ยนแปลงของค่าใช้จ่ายเพื่อการบริโภคจะน้อยกว่าอัตราการเปลี่ยนแปลงของรายได้

4) รายได้ที่ใช้จ่ายของบุคคลจะถูกแบ่งออกเป็นค่าใช้จ่ายเพื่อการบริโภคและกาออม

นอกจากนี้ Keynes ยังได้สรุปรายละเอียดเกี่ยวกับคุณลักษณะของปัจจุบันที่กำหนดค่าใช้จ่ายเพื่อการบริโภคอื่น ๆ (Nonincome Determinants of Consumption Expenditure) ดังนี้

- 1) จำนวนเงินสดที่มีอยู่ ถ้าบุคคลมีเงินสดอยู่ในมือเป็นจำนวนมาก แนวโน้มในการใช้จ่ายเพื่อการบริโภคมาก ทั้งที่รายได้บุคคลสุทธิคงเดิม

2) บุคคลที่มีจำนวนสินทรัพย์ที่มีสภาพคล่องสูง (Highly Liquidity Assets) ได้แก่ตัวสัญญาใช้เงินบัญชีเงินฝากธนาคารพาณิชย์หรือทรัพย์สินที่สามารถเปลี่ยนเป็นเงินสดได้ในระยะเวลาอันรวดเร็ว เป็นต้น มีโอกาสที่จะใช้จ่ายเพื่อการบริโภคมาก หากมีสินทรัพย์สภาพคล่องสูงอยู่ในมือมาก

3) มีประเภทสินค้าสำหรับการบริโภค 2 ประเภท คือ

- สินค้าประเภทไม่คงทนถาวร (Non-Durable Goods) เช่น อาหาร เครื่องดื่ม ฯลฯ เป็นต้น
- สินค้าประเภทคงทนถาวร (Durable Goods) เช่น ตู้เย็น โทรทัศน์ ฯลฯ เป็นต้น หากบุคคลมีสินค้าประเภททนถาวรเป็นจำนวนมาก โอกาสที่จะซื้อหามาใหม่น้อย หากมีสินค้าคงทนถาวร แนวโน้มที่จะซื้อหามากขึ้น ทั้งที่รายได้บุคคลสุทธิไม่เปลี่ยนแปลง

4) การคาดคะเนเกี่ยวกับราคาสินค้าในอนาคตถ้าผู้บริโภคคาดว่าปริมาณสินค้าจะแฉ่นหรือราคาสูงขึ้นผู้บริโภคจะซื้อสินค้ามากขึ้น หากผู้บริโภคคาดว่าปริมาณสินค้ามากหรือราคาตกลงแล้ว ผู้บริโภคจะชะลอการซื้อไว้ก่อน

5) เกร็ดคิดเพื่อการบริโภคการบริโภคแบบซื้อ-ขายแบบผ่อนส่งเพิ่มขึ้นหากและถ้าอัตราดอกเบี้ยเงินกู้ต่ำ ในทางตรงข้าม การบริโภคแบบผ่อนส่งจะน้อยลงถ้าอัตราดอกเบี้ยเงินกู้สูง

6) การคาดคะเนเกี่ยวกับรายได้ในอนาคต ผู้บริโภคมีแนวโน้มในการใช้จ่ายเพิ่มมากขึ้นหากคาดคะเนว่ารายได้ในอนาคตสูงขึ้นการเก็บออมน้อยลง โดยหวังว่ารายได้ที่เพิ่มขึ้นจะสามารถชดเชยการออมที่ต่ำลงในปัจจุบันได้

7) รายได้ของผู้บริโภค ผู้ที่มีรายได้ประจำ (Permanent Income) มีแนวโน้มการบริโภคที่มีมากกว่าผู้ที่มีรายได้ไม่แน่นอน (Temporary Income)

8) การเลื่อนเวลาในการบริโภค (Time Preference) หากผู้บริโภคเชื่อว่าอนาคตเป็นสิ่งที่ไม่แน่นอนแล้ว แนวโน้มในการใช้จ่ายเพื่อการบริโภคในปัจจุบันสูงขึ้น

9) รสนิยมในการบริโภคเปลี่ยน ทำให้พฤติกรรมกรบริโภคเปลี่ยนแปลงด้วย

10) การเลียนแบบการบริโภค (Demonstration Effect) ผู้บริโภคจะเลียนแบบผู้อื่นในการที่จะบริโภค ในลักษณะที่ต้องการอยากจะมีตาม แม้ว่ารายได้ของตนจะทำเด็ก็ตาม

11) ระดับการศึกษาโดยทั่วไปผู้ที่มีการศึกษาสูงมีแนวโน้มในการใช้จ่ายเพื่อการบริโภคสูงกว่าผู้ที่มีการศึกษาต่ำ

12) การเก็บภาษีของรัฐบาลหากรัฐบาลเก็บภาษีเพิ่มยอมทำให้การบริโภคลดต่ำลงเนื่องจากรายได้สุทธิของผู้บริโภคหลังหักภาษีเหลือน้อยลง

13) ปัจจัยอื่นๆ เช่น การโฆษณา ค่านิยม ขนบธรรมเนียมประเพณี เป็นต้น

### 2.1.1.1 สมมติฐานรายได้สมบูรณ์ (Absolute income hypothesis)

สมมติฐานรายได้สมบูรณ์มีแนวคิดหลักคือใช้รายได้จะเป็นตัวกำหนดพฤติกรรมการบริโภคของภาคเอกชน ซึ่งผู้ที่ริเริ่มแนวคิดนี้คือ Keynes (1936) และมีสมมติฐานนี้

1) การบริโภคส่วนใหญ่จะขึ้นอยู่กับระดับรายได้  
 2) เมื่อรายได้ขึ้นจะทำให้การบริโภคเพิ่มขึ้นแต่เพิ่มขึ้นน้อยกว่าระดับรายได้ที่เพิ่ม นั่นคือ ค่าความโน้มเอียงหน่วยสุดท้ายในการบริโภค (Marginal Propensity to Consume : MPC) มีค่ามากกว่าศูนย์แต่น้อยกว่าหนึ่ง

3) ค่าความโน้มเอียงเฉลี่ยในการบริโภค (Average Propensity to Consume : APC) จะลดลงเมื่อรายได้เพิ่มขึ้น

จากสมมติฐานดังกล่าวเขียนเป็นฟังก์ชันการบริโภค (John Maynard Keynes , 1936) ได้ดังนี้

$$C_t = a + bY_t \quad ; \quad 0 < b < 1 \quad (2)$$

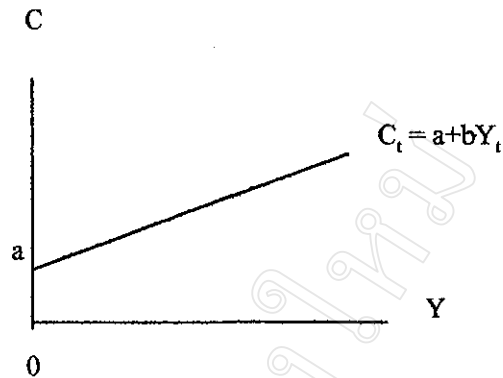
$$APC = \frac{C_t}{Y_t} = \frac{a}{Y_t} + b \quad (3)$$

$$MPC = \frac{\Delta C_t}{\Delta Y_t} = b \quad (4)$$

โดย  $C_t$  = การบริโภคในเวลาที t

$C_2$  = รายได้ประชาชาติที่หักภาษีแล้วในเวลาที t

แสดงให้เห็นว่า การบริโภคของประชาชนนั้นกับรายได้มีความสัมพันธ์ในทิศทางเดียวกัน และมีความสัมพันธ์ที่ไม่ได้สัดส่วนนั้นคือ  $APC > MPC$  แม้ว่าเมื่อรายได้เพิ่มขึ้นจะทำให้ค่าความโน้มเอียงเฉลี่ยในการบริโภคลดลงแต่ค่าความโน้มเอียงในการบริโภคจะยังคงมากกว่าค่าความโน้มเอียงหน่วยสุดท้ายในการบริโภค

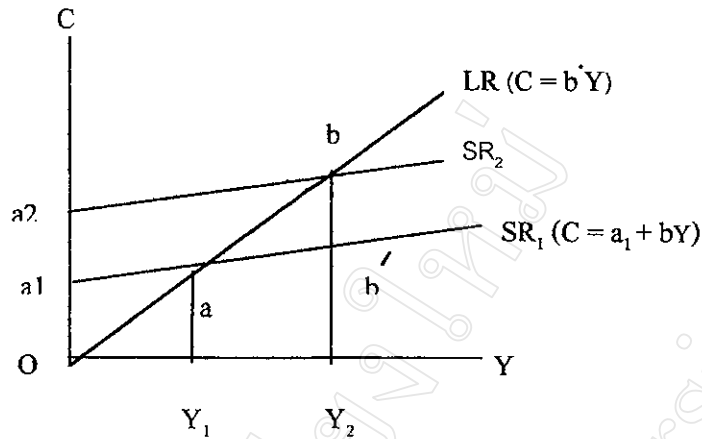


รูปที่ 2.1 สมมติฐานรายได้สมบูรณ์และฟังก์ชันการบริโภค

จะเห็นได้ว่าพฤติกรรมการบริโภค (C) จะขึ้นอยู่กับส่วนที่ไม่สัมพันธ์กับรายได้ (a) และ ส่วนที่เป็นรายได้ (Y) เส้นลวดเฉียงจากซ้ายไปขวา มีค่าความชันของเส้นเท่ากับ b เมื่อรายได้เพิ่มขึ้นการบริโภคจะเพิ่มขึ้น และค่าความโน้มเอียงเฉลี่ยในการบริโภคจะลดลง โดยผู้บริโภคที่มีรายได้ต่ำจะมีค่าใช้จ่ายในการบริโภคเป็นสัดส่วนมากกว่ารายได้ทำให้มีค่าความโน้มเอียงเฉลี่ยในการบริโภคสูง ในขณะที่ผู้บริโภคที่มีรายได้สูงจะมีค่าใช้จ่ายในการบริโภคเป็นสัดส่วนที่น้อยกว่ารายได้ทำให้มีค่าความโน้มเอียงเฉลี่ยในการบริโภคต่ำ

Kuznets (1946) นั้นได้ศึกษาความสัมพันธ์ระหว่างการบริโภคกับรายได้ของสหรัฐอเมริกาโดยใช้ช่วงเวลาที่ยาวกว่าการศึกษาของ Keynes ผลการศึกษาพบว่าฟังก์ชันการบริโภคมีลักษณะเป็นเส้นตรงที่ออกจากจุดกำเนิดคือ  $C = b \cdot Y$  แตกต่างจากเส้นการบริโภคตามสมมติฐานของ Keynes โดยค่า  $b$  นี้มีค่าประมาณ 0.9 มากกว่าค่า  $b$  ของ Keynes ที่มีค่าอยู่ระหว่าง 0.6 และ 0.8 แสดงถึงเส้นการบริโภคที่ชันมากกว่าและปฏิเสธสมมติฐานของ Keynes ที่ว่า  $APC > MPC$  โดย Kuznets พบว่าการบริโภคกับระดับรายได้มีความสัมพันธ์ที่เป็นสัดส่วนกัน นั่นคือ  $APC = MPC (=b)$  เพื่อไม่ให้เกิดความขัดแย้งกับการศึกษาของ Kuznets

นักเศรษฐศาสตร์สำนัก Keynes จึงได้อธิบายว่าเส้นการบริโภคตามแนวคิดของ Kuznets เป็นเส้นการบริโภคระยะยาว ส่วนเส้นการบริโภคตามแนวคิดของ Keynes เป็นเส้นการบริโภคในระยะสั้นซึ่งในระยะยาวแล้วเส้นจะเลื่อนสูงขึ้นจนกลายเป็นฟังก์ชันการบริโภคระยะยาวซึ่งแสดงให้เห็นดัง รูปที่ 2.2 (John Maynard Keynes , 1936)



รูปที่ 2.2 เส้นการบริโภคระยะสั้นและระยะยาว

จาก รูปที่ 2.2 กำหนดให้การบริโภคเดิมอยู่ที่จุด a บนเส้นการบริโภคระยะสั้น  $SR_1$  และในระยะยาวเส้นการบริโภคเลื่อนสูงขึ้นไปเป็น  $SR_2$  ทำให้เมื่อรายได้เพิ่มจาก  $Y_1$  เป็น  $Y_2$  การบริโภคจะไม่เพิ่มขึ้นไปอยู่ที่จุด b แต่จะเพิ่มไปอยู่ที่จุด b แทน ค่าความโน้มเอียงเฉลี่ยในการบริโภคจึงไม่ลดลง เมื่อรายได้เพิ่มขึ้นและ  $APC = MPC$  นั่นคือในระยะยาวแล้วการบริโภคจะอยู่บนเส้นการบริโภคระยะยาวส่วนสาเหตุที่ทำให้เส้นการบริโภคในระยะสั้นเลื่อนสูงขึ้นไปมีหลายสาเหตุที่ทำให้เกิด (ประพันธ์ เสวตนันท์, 2540) เช่น

- 1) เมื่อผู้บริโภคมีความร่ำรวยมากขึ้นจะทำให้มีการใช้จ่ายในการบริโภคเพิ่มมากขึ้นกว่าเดิมในทุกระดับรายได้ ทำให้เส้นการบริโภคระยะสั้นเลื่อนสูงขึ้นไป
- 2) ในระยะยาวมีการอพยพของประชาชนจากชนบทเข้าสู่ตัวเมืองเพิ่มมากขึ้นและในระยะยาวมีการพัฒนาทางด้านการผลิตและการตลาดทำให้มีสินค้าอุปโภคบริโภคเพิ่มขึ้นและผู้บริโภคถูกกระตุ้นให้บริโภคมากขึ้น
- 3) ในระยะยาวสัดส่วนของผู้สูงอายุมากขึ้น ทำให้ระดับการบริโภคสูงขึ้น
- 4) ในระยะยาวมีการพัฒนาทางด้านการผลิตและการตลาดทำให้มีสินค้าอุปโภคบริโภคเพิ่มขึ้น และผู้บริโภคถูกกระตุ้นให้บริโภคมากขึ้น

#### 2.1.1.2 สมมุติฐานการบริโภคแบบรายได้เปรียบเทียบ (The Relative Income Hypothesis)

ตามแนวคิดของ Duesenberry (1949) ที่เกี่ยวกับพฤติกรรมของการบริโภคนั้น เป็นการพัฒนาแนวความคิดจากทฤษฎีการบริโภค โดยมองว่าการบริโภคไม่มีความสัมพันธ์เฉพาะระดับรายได้สมบูรณ์ (Absolute Income) เท่านั้น แต่มีความสัมพันธ์กับรายได้เปรียบเทียบ (Relative Income)

ดังนั้นในการวิเคราะห์การบริโภคของ Duesenberry จึงตั้งอยู่บนพื้นฐานของข้อสมมติฐานรายได้เปรียบเทียบกับ 2 ลักษณะ ที่มีอิทธิพลต่อการบริโภค คือ

1) ผู้บริโภคจะเปรียบเทียบระดับการบริโภคของตนเองกับเพื่อนบ้านหรือบุคคลที่ต้องการเปรียบเทียบในสังคม กล่าวคือ ผู้บริโภคจะพยายามรักษามาตรฐานการครองชีพของตนเองให้ได้เคียงกับมาตรฐานเกณฑ์เฉลี่ยของสังคมหรือเพื่อนบ้าน ดังนั้นความพึงพอใจ (Utility) ของผู้บริโภคจะสูงขึ้นก็ต่อเมื่อสัดส่วนเปรียบเทียบจากการบริโภคต่อบุคคลอื่น ๆ ในสังคมสูงขึ้น แสดงว่าผู้บริโภคแต่ละคนในสังคมมีความสัมพันธ์เกี่ยวข้องหรือมีอิทธิพลต่อกัน (Interdependent) แต่ไม่เป็นอิสระต่อกันซึ่งความสัมพันธ์ที่เกี่ยวข้องแสดงออกโดยข้อสมมติฐานที่เรียกว่า การเลียนแบบเอาอย่าง (Demonstration effect) เพราะเป็นปัจจัยที่มีผลต่อการตัดสินใจในการบริโภค และเป็นการอธิบายฟังก์ชันการในระยยะสั้น ( $APC > MPC$ ) หมายความว่า เมื่อ ผู้บริโภคเปรียบเทียบรายได้ของตนเองกับเพื่อนบ้านแล้วอยู่ในระดับต่ำเขาจะใช้จ่ายเพื่อการบริโภคมากกว่า เมื่อผู้บริโภคมีรายได้อยู่ในระดับสูงเมื่อเทียบกับเพื่อนบ้าน

จากสมมติฐานดังกล่าว Duesenberry นำมาอธิบายปรากฏการณ์ที่เกิดขึ้นในระยะยาวว่าทำให้เกิด APC จากการบริโภคมวลรวมคงที่ เพราะเมื่อรายได้เพิ่มขึ้นผู้บริโภคจะเพิ่มสัดส่วนการบริโภคในสัดส่วนที่คงที่เพื่อรักษาระดับการบริโภคให้ใกล้เคียงกับเพื่อนบ้านในสังคม

2) ผู้บริโภคจะเปรียบเทียบกับความเป็นอยู่ของตนเองในอดีต โดยเฉพาะระดับการบริโภคที่สูงในอดีต คือผู้บริโภคพยายามจะรักษามาตรฐานการครองชีพของตนเองที่สูงขึ้นหากรายได้ลดลง การลดเงินออมจะง่ายกว่าการลดระดับการบริโภคที่เคยชินมาแล้ว Duesenberry เชื่อว่าใคร่ครวญที่บุคคลยังสามารถรักษามาตรฐานการครองชีพให้สูงขึ้นเท่าที่ตนเองเคยจ่ายถึงแม้ว่ารายได้ปัจจุบันจะลดลงก็ตาม แต่ระดับการบริโภคจะไม่ลดลงเนื่องจากความเคยชินในการบริโภคในอดีต เมื่อผู้บริโภคมีการบริโภคในระดับสูงมานานแล้ว การลดการบริโภคเมื่อรายได้ต่ำลงนั้นเป็นไปได้ยาก ผลของการกระทำนี้เป็นการบริโภคในระยะยาว คือ เมื่อรายได้เพิ่ม การบริโภคจะเพิ่มด้วย ( $APC = MPC$ ) และเรียกว่าผลกระทบอันเนื่องมาจากการรักษาระดับมาตรฐานการครองชีพ (Ratchet Effect)

ดังนั้นการบริโภคแบบรายได้เปรียบเทียบนี้นสามารถนำมาอธิบายปรากฏการณ์ทั้งในระยะสั้นและในระยะยาวได้ โดยในระยะสั้น  $C = a + bY$  ค่า  $MPC < APC$  เมื่อเกิดการผันผวนของรายได้ จะทำให้ผู้บริโภคจะปรับตัวตามเส้นการบริโภคระยะสั้นเพื่อรักษาระดับการบริโภคที่ตนเองเคยชินไว้ในระยะยาวเมื่อรายได้เพิ่มการบริโภคของผู้บริโภคจะอยู่ในลักษณะการเพิ่มการบริโภคตาม  $C = bY$  ค่า  $MPC = APC$  มีค่าคงที่

### 2.1.1.3 สมมุติฐานรายได้ถาวร (Permanent Income Hypothesis)

สมมุติฐานนี้ถูกพัฒนาโดย Milton Friedman (1957) มีแนวคิดที่ว่าผู้บริโภคจะเลือกกระทำการบริโภคในแต่ละช่วงเวลาเพื่อให้เกิดความพอใจสูงสุดภายใต้รายได้ตลอดชีวิต ฟังก์ชันการบริโภคจะขึ้นอยู่กับมูลค่าปัจจุบันของรายได้ตลอดชีวิต คือ

$$C_t = f(PV_t) \quad (5)$$

โดยมีพื้นฐานของสมมุติฐาน 3 ประการ คือ

1) รายได้ประกอบด้วยรายได้ถาวร (Permanent Income) ส่วนที่สองคือรายได้ชั่วคราว (Transitory Income) โดยรายได้ถาวรหมายถึง รายได้ที่ครัวเรือนสามารถใช้บริโภคได้โดยไม่กระทบต่อความมั่งคั่งของครัวเรือนและจะขึ้นอยู่กับรายได้ในอนาคตไม่สามารถวัดค่าได้โดยตรง ส่วนรายได้ชั่วคราวหมายถึง รายได้ที่ไม่สามารถคาดการณ์ล่วงหน้าได้ อาจมีค่าเป็นบวกหรือมีค่าเป็นลบก็ได้ หากรายได้ที่รับจริงมีค่ามากกว่ารายได้ถาวร รายได้ชั่วคราวจะเป็นบวก ในทางตรงกันข้ามถ้ารายได้ที่รับจริงมีค่าน้อยกว่ารายได้ถาวร รายได้ชั่วคราวจะเป็นลบ

การบริโภคประกอบด้วยการบริโภคถาวร (Permanent Consumption) และการบริโภคชั่วคราว (Transitory Consumption) โดยการบริโภคถาวรจะเป็นการบริโภคที่ขึ้นอยู่กับรายได้ถาวร ส่วนการบริโภคชั่วคราวเป็นการบริโภคที่ไม่สามารถทราบล่วงหน้าได้ อาจมีค่าเป็นบวกถ้าหากว่าการบริโภคจริงมากกว่าการบริโภคชั่วคราว หรือมีค่าเป็นลบถ้าหากว่าการบริโภคจริงน้อยกว่าการบริโภคชั่วคราวสามารถเขียนเป็นสมการได้ดังนี้

$$Y = Y_p + Y_t \quad (6)$$

$$C = C_p + C_t \quad (7)$$

โดยที่

$$Y = \text{รายได้}$$

$$Y_p = \text{รายได้ถาวร}$$

$$Y_t = \text{รายได้ชั่วคราว}$$

$$C = \text{การบริโภค}$$

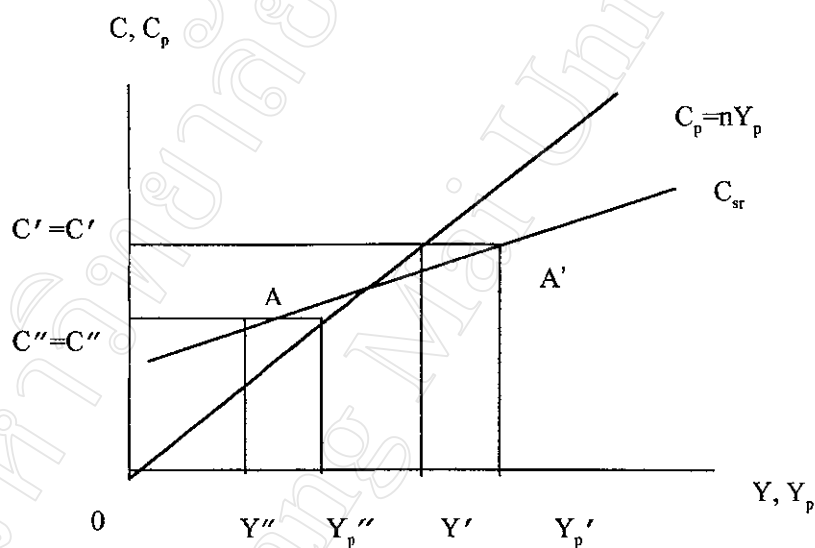
$$C_p = \text{การบริโภคถาวร}$$

$$C_t = \text{การบริโภคชั่วคราว}$$

2) การบริโภคถาวรจะเป็นสัดส่วนคงที่ ( $m$ ) ต่อรายได้ถาวร โดย  $n$  จะขึ้นอยู่กับอัตราดอกเบี้ย  
 รสนิยมของครัวเรือน และปัจจัยอื่นๆ

$$C_p = nY_p \quad ; \quad 0 < n < 1 \quad (8)$$

3) กำหนดให้ไม่มีความสัมพันธ์ระหว่างรายได้ถาวรและรายได้ชั่วคราว และไม่มีความ  
 สัมพันธ์ระหว่างการบริโภคถาวรและการบริโภคชั่วคราวรวมไปถึงไม่มีความสัมพันธ์กันระหว่าง  
 รายได้ชั่วคราวและการบริโภคชั่วคราว กรณีนี้จะแสดงว่าค่าความโน้มเอียงในการบริโภคหน่วยสุด  
 ท้ายของ  $Y_c$  มีค่าเท่ากับศูนย์



รูปที่ 2.3 เส้นการบริโภคชั่วคราวและการบริโภคถาวร

จาก รูปที่ 2.3 (Milton Friedman, 1957) ถ้าครัวเรือนมีรายได้ที่ได้รับจริงมากกว่ารายได้ถาวร  
 นั่นคือ  $Y' > Y'_p$  ระยะระหว่าง  $Y'$  และ  $Y'_p$  ก็คือ  $Y'_c$  ซึ่งมีค่าเป็นบวกแล้วการบริโภคจะเท่ากับ  
 การบริโภค ณ ระดับของรายได้  $Y'_c$  นั่นคือการบริโภคจะอยู่ที่จุด  $A'$  ( $C' = C'_p$ ) เพราะการบริโภค  
 ของครัวเรือนจะขึ้นอยู่กับรายได้ถาวรในทางตรงข้ามถ้ารายได้ที่ได้รับมีค่าน้อยกว่ารายได้ถาวร  
 แสดงว่ารายได้ถาวรมีค่าติดลบ ครัวเรือนจะบริโภคที่จุด  $A''$  ( $C'' = C''_p$ ) และเมื่อลากเส้นเชื่อม  
 ระหว่างจุด  $A'$  และ  $A''$  จะทำให้ได้เส้นการบริโภคระยะสั้นดัง รูปที่ 2.3 ซึ่งในช่วงที่เศรษฐกิจรุ่ง  
 เรือง ครัวเรือนมักจะมีรายได้ที่ได้รับจริงมากกว่ารายได้ถาวรหรือมีรายได้ถาวรเป็นบวก



จากการที่สมมุติฐานรายได้ถาวรมีแนวความคิดที่ว่า การบริโภคจะขึ้นอยู่กับรายได้ปัจจุบันและมูลค่าปัจจุบันของรายได้ในอนาคต ดังนั้นสมการการบริโภคของสมมุติฐานรายได้ถาวรจะขึ้นอยู่กับรายได้ในปัจจุบันและการบริโภคในเทอมที่ผ่านมา ซึ่งสามารถหาได้จากข้อกำหนดให้  $Y_p$  ขึ้นอยู่กับผลรวมของรายได้ที่เคยได้รับในอดีต ดังนี้

$$(Y_p)_t = \sum_{i=0}^{\infty} \lambda^i Y_{t-i} \quad (9)$$

$$C_t = n[Y_t + \lambda Y_{t-1} + \lambda^2 Y_{t-2} + \dots] \quad (10)$$

$$\text{ดังนั้น } C_{t-1} = n[Y_{t-1} + \lambda Y_{t-2} + \lambda^2 Y_{t-3} + \dots] \quad (11)$$

$$\text{จะได้ } C_t - \lambda C_{t-1} = nY_t \quad (12)$$

$$C_t = nY_t + \lambda C_{t-1} \quad (13)$$

นั่นคือ การบริโภคในปัจจุบันขึ้นอยู่กับรายได้และการบริโภคในอดีต อย่างไรก็ตาม สมมุติฐานรายได้ถาวรนี้ยังคงมีข้อวิพากษ์วิจารณ์คือ

1) การที่ Friedman กำหนดให้ค่าความโน้มเอียงเฉลี่ยในการบริโภคในทุกระดับรายได้มีค่าเท่ากัน ย่อมหมายถึงทุกครัวเรือนในทุกระดับรายได้มีค่าความโน้มเอียงเฉลี่ยในการออมเท่ากันด้วย ซึ่งในความเป็นจริงแล้วผู้บริโภคจะมีสัดส่วนระหว่างการบริโภคและการออมต่างกัน

2) หลักที่ว่า รายได้ชั่วคราวและการบริโภคชั่วคราวไม่มีความสัมพันธ์กัน นั่นก็คือค่าความโน้มเอียงหน่วยสุดท้ายของการบริโภคจากรายได้ชั่วคราวมีค่าเป็นศูนย์ โดยเมื่อ  $Y_t$  นั้นมีค่าเป็นบวก ครัวเรือนจะนำไปเก็บออมไว้ไม่ตรงกับความเป็นจริงนัก เพราะผู้บริโภคอาจนำไปใช้ในการบริโภคก็ได้ไม่จำเป็นต้องนำไปเก็บออมเพียงอย่างเดียว นั่นคือรายได้ชั่วคราวมีความสัมพันธ์กับการบริโภคชั่วคราวด้วย

### 2.1.2 แนวคิดของทฤษฎีอุปสงค์ต่อรายได้ (Income Demand)

จะทำให้ทราบถึงแบบแผนการบริโภคสินค้าแต่ละชนิดของผู้บริโภคได้ซึ่งอุปสงค์ต่อรายได้ หมายถึง ปริมาณสินค้าที่ผู้ต้องการซื้อในขณะใดขณะหนึ่ง ณ ระดับรายได้ของผู้ซื้อ โดยกำหนดให้ค่าอื่นคงที่ โดยที่ถ้าสินค้าเป็นสินค้าปกติ (normal goods) ความสัมพันธ์ระหว่างปริมาณเสนอซื้อและรายได้จะเป็นไปในทิศทางเดียวกัน เช่น ถ้ามีรายได้มากก็จะบริโภคสินค้าหรือบริการชนิดนั้นมาก และถ้าเป็นสินค้าด้อย (Inferior goods) ผู้บริโภคจะบริโภคมากถ้ารายได้ต่ำ หากรายได้สูงก็จะบริโภคลดลง

จากแนวคิดของทฤษฎีการบริโภคของเคนส์และอุปสงค์ต่อรายได้จึงกำหนดให้ค่าใช้จ่ายของครัวเรือนเกษตรกรขึ้นอยู่กับรายได้ของเกษตรกรและในการใช้จ่ายเพื่อซื้อสินค้าและบริการแต่ละประเภทจะขึ้นอยู่กับอุปสงค์ต่อรายได้ของสินค้าหรือบริการประเภทนั้นๆ

จึงกำหนดประเภทของรูปแบบค่าใช้จ่ายในครัวเรือนออกเป็น 12 ประเภทคือ

C1 = ประเภทที่ 1 ประกอบด้วยรายจ่ายในการบริโภคอาหาร และเครื่องคั้นที่ไม่มีแอลกอฮอล์

C2 = ประเภทที่ 2 ประกอบด้วยรายจ่ายเครื่องคั้นที่มีแอลกอฮอล์ และยาสูบ

C3 = ประเภทที่ 3 ประกอบด้วยรายจ่ายค่าใช้จ่ายส่วนตัว เสื้อผ้า เครื่องนุ่งห่ม

C4 = ประเภทที่ 4 ประกอบด้วยรายจ่ายด้านการพักผ่อนนันทนาการ

C5 = ประเภทที่ 5 ประกอบด้วยค่าใช้จ่ายด้านการรักษาพยาบาล

C6 = ประเภทที่ 6 ประกอบด้วยค่าใช้จ่ายด้านการศึกษา

C7 = ประเภทที่ 7 ประกอบด้วยค่าใช้จ่ายด้านที่อยู่อาศัย

C8 = ประเภทที่ 8 ประกอบด้วยค่าใช้จ่ายในการทำบุญต่างๆ เช่น ผ้าป่า

ค่าสมาชิกฌาปนกิจ

C9 = ประเภทที่ 9 ประกอบด้วยค่าใช้จ่ายในการเสียดอกเบี้ยในการกู้ยืม

C10 = ประเภทที่ 10 ประกอบด้วยค่าใช้จ่ายในการเลี้ยงโชค เช่น การซื้อล็อตเตอรี่  
แทงหวยใต้ดิน

C11 = ประเภทที่ 11 ประกอบด้วยค่าใช้จ่ายอื่นๆ เช่น ค่าใช้จ่ายเบ็ดเตล็ด เช่น ค่าโดยสารรถ ค่าน้ำมัน

C12 = ประเภทที่ 12 ประกอบด้วยรายจ่ายค่าใช้จ่ายในการลงทุน เช่น การซื้อปัจจัยการผลิตต่างๆ หรือค่าใช้จ่ายในการผลิต

โดยที่  $C = C_1 + \dots + C_n + E$  ( $n = 1, \dots, 12$ )

C = การบริโภครวม

E = ค่าใช้จ่ายอื่นที่ไม่ได้นำมาพิจารณา

### 2.1.3 ปัจจัยที่มีอิทธิพลต่อการบริโภค

#### 1. รายได้ประชาชาติ

ถือว่ามีความสำคัญที่สุดต่อการบริโภคเพราะว่ารายจ่ายในการบริโภคนั้นมีความสัมพันธ์โดยตรงกับรายได้ ถ้ารายได้ประชาชาติอยู่ในระดับสูง ประชาชนย่อมมีอำนาจในการซื้อสินค้า

ค้าอยู่ในระดับสูงด้วย ทำให้มีความสามารถในการใช้จ่ายเพื่อการบริโภคได้มากขึ้น การบริโภคจึงแปรผันไปกับระดับรายได้ประชาชาติในทิศทางเดียวกัน

## 2. อัตราภาษี

รายได้ที่ครัวเรือนสามารถนำไปใช้จ่ายได้ จะต้องเป็นรายได้สุทธิส่วนบุคคล ซึ่งก็คือรายได้ส่วนบุคคลหลังจากหักภาษีเงินได้บุคคลธรรมดา และเนื่องจากรายได้บุคคลขึ้นอยู่กับรายได้ประชาชาติ และมีค่าไม่แตกต่างกับรายได้ประชาชาติมากนัก จึงถือได้ว่ารายได้สุทธิส่วนบุคคลเท่ากับรายได้ประชาชาติหักด้วยภาษีรายได้บุคคลธรรมดา

ดังนั้นถ้ารัฐบาลเก็บภาษีเงินได้ในอัตราที่สูงขึ้นจะทำให้รายได้สุทธิของครัวเรือนลดลงรายจ่ายในการบริโภคของแต่ละครัวเรือนย่อมลดลงด้วย นั่นคือการบริโภคผันแปรไปในทิศทางตรงกันข้ามกับอัตราภาษี

## 3. ระดับราคา

ในกรณีที่รายได้ประชาชาติคงที่ หากระดับราคาสินค้าและบริการสูงขึ้นรายได้ประชาชาติที่แท้จริงจะลดลง ซึ่งทำให้การบริโภคที่แท้จริง (Real Consumption) จะลดลงด้วย การบริโภคที่แท้จริงจึงผันแปรในทิศทางตรงกันข้ามกับระดับราคาสินค้าแต่หากพิจารณาระดับการบริโภคที่เป็นตัวเงิน (Nominal Income) แล้วจะพบว่า ในระยะที่ระดับราคาสูงขึ้น ประชาชนต้องใช้จ่ายเงินซื้อสินค้าในระดับที่สูงขึ้น ดังนั้นรายจ่ายในการบริโภคที่เป็นตัวเงินจะสูงขึ้นด้วยแม้การบริโภคที่แท้จริงจะลดลงก็ตาม

## 4. อัตราดอกเบี้ย

เป็นอีกปัจจัยหนึ่งที่มีอิทธิพลต่อการบริโภคของครัวเรือนการเปลี่ยนแปลงนั้นก็คืออัตราดอกเบี้ยอาจมีผลทำให้การบริโภคเปลี่ยนแปลงไปได้ กล่าวคือ ในระยะที่อัตราดอกเบี้ยสูงขึ้น ผู้บริโภคที่ต้องการซื้อสินค้าด้วยเงินผ่อนจะต้องจ่ายค่าซื้อสินค้าในราคาที่แพงขึ้นซึ่งอาจทำให้ผู้บริโภคเล็งเลิความตั้งใจที่จะซื้อสินค้าเงินผ่อนก็ได้ ดังนั้นเป็นผลให้การบริโภคลดน้อยลงไปอีกในทางตรงกันข้าม ถ้าอัตราดอกเบี้ยลดลงจะไปกระตุ้นการบริโภคของครัวเรือนอัตราดอกเบี้ยและการบริโภคจึงมีความสัมพันธ์ในทิศทางตรงกันข้าม

นอกจากนี้ในช่วงที่อัตราดอกเบี้ยสูง ครัวเรือนที่มีรายได้มีความสามารถในการซื้อสินค้าและบริการด้วยเงินสดก็ตามก็จะมีความรู้สึว่าต้องออมมากขึ้นเพื่อที่จะคาดหวังผลตอบแทนจากอัตราดอกเบี้ยที่เพิ่มมากขึ้น โดยการนำเงินไปฝากธนาคารเพื่อให้ได้ดอกเบี้ยผลตอบแทนการบริโภคจึงทำให้ลดลง

## 5. สินทรัพย์

สินทรัพย์สุทธิ เป็นมูลค่าสินทรัพย์ที่หักด้วยหนี้สินแล้ว สินทรัพย์นี้อาจอยู่ในรูปของเงินสด เงินฝากธนาคาร พันธบัตร รถยนต์ บ้านและที่ดิน เครื่องประดับ เป็นต้น คริวเรือที่มีสินทรัพย์สุทธิมากน่าจะมีการบริโภคสูงกว่าคริวเรือที่ไม่มีสินทรัพย์ ในขณะเดียวกัน คริวเรือที่ครอบครองสินทรัพย์ที่มีสภาพคล่องสูง (Liquidity) อาจจะมีการใช้จ่ายในการบริโภคสูงกว่าคริวเรือที่ครอบครองสินทรัพย์ที่มีสภาพคล่องต่ำ แม้ว่าจะมีสินทรัพย์เท่ากันก็ตาม เราไม่สามารถจะชี้ชัดลงไปได้ถึงความสัมพันธ์

## 6. การคาดคะเนอนาคต

- การคาดคะเนรายได้ ถ้าคริวเรือคาดว่าในอนาคตรายได้สูงขึ้นคริวเรืออาจใช้จ่ายเพื่อการบริโภคในปัจจุบันเพิ่มขึ้น ถึงแม้ว่ารายได้ปัจจุบันยังคงเท่าเดิม โดยการซื้อด้วยเงินผ่อน ลดการออมหรือกู้ยืมเงินมาใช้จ่าย แต่ถ้าคาดว่ารายได้ในอนาคตจะลดลง คริวเรือจะลดการบริโภคในปัจจุบันและจะเก็บออมไว้ในอนาคตมากขึ้น

- การคาดคะเนระดับราคา ถ้าคริวเรือคาดว่าระดับราคาในอนาคตจะสูงขึ้น นั่นคือประมาณในอีก สองถึงสามเดือนข้างหน้าถึงหนึ่งปี คริวเรือจะรีบเร่งซื้อสินค้ามาเก็บกักตุนไว้ก่อน โดยเฉพาะอย่างยิ่งสินค้าที่สามารถเก็บกักตุนไว้โดยไม่เสื่อมคุณภาพ แม้ว่ารายได้ในปัจจุบันของคริวเรือยังคงเดิมการบริโภคจึงเพิ่มขึ้นอย่างมาก แต่ถ้าคริวเรือคาดว่าในอนาคตข้างหน้าราคาสินค้าจะตกต่ำ คริวเรือจะชะลอการซื้อสินค้าอุปโภคบริโภคทำให้การบริโภคในปัจจุบันลดลง

## 2.2 สรุปสาระสำคัญจากเอกสารที่เกี่ยวข้อง

กาญจน์ พลจันทร์ และสุวรรณ วัฒนจิตต์ (2525) ได้ทำการศึกษารูปแบบของการอุปโภคบริโภคในประเทศไทยปี พ.ศ. 2518 – 2519 ในการศึกษาได้แบ่งเนื้อหาออกเป็น 2 ส่วน คือ ในส่วนแรกทำการศึกษาถึงสัดส่วนของการบริโภคสินค้าต่างๆ ทั้งหมด 12 หมวดต่อรายได้ โดยพิจารณาจากค่าร้อยละของค่าใช้จ่ายในหมวดสินค้าต่างๆต่อรายได้ที่เป็นตัวเงินของคริวเรือเฉลี่ยทำการศึกษาโดยแบ่งพื้นที่ออกตามภาคต่างๆ (ได้แก่ ภาคเหนือ ภาคตะวันออกเฉียงเหนือ ภาคกลาง ภาคใต้ กรุงเทพมหานคร) ตามเขต (ได้แก่ เขตเทศบาล เขตสุขาภิบาล ระดับหมู่บ้าน) และตามระดับของรายได้เพื่อให้ทราบถึงรูปแบบการอุปโภคบริโภคสินค้าของคริวเรือและความจำเป็นในการบริโภคสินค้าเหล่านั้นสำหรับส่วนที่สองได้ศึกษาสมการการบริโภคเพื่อหาความสัมพันธ์ระหว่างรายได้กับการใช้จ่ายอุปโภคบริโภค จากวิธี Regression Analysis พิจารณาตามภาค เขต ระดับราย

ได้และสถานภาพทางเศรษฐกิจและสังคม(ได้แก่เกษตรกรที่มีที่ดินเป็นของตนเอง เกษตรกรที่เช่าที่ดิน ผู้ประกอบอาชีพอิสระ ผู้ประกอบการที่มีใช้เกษตรกร ผู้มีอาชีพรับจ้าง)

ผลการศึกษาพบว่าพฤติกรรมกรรมการบริโภครของคนไทยได้ให้ความสำคัญกับการบริโภคหมวดอาหาร เครื่องอุปโภคบริโภค ที่อยู่อาศัย การคมนาคมขนส่ง และเสื้อผ้า ตามลำดับมากกว่าหมวดอื่น ๆ แสดงให้เห็นว่ารายได้ที่มีอยู่นั้น ได้ใช้ในการซื้อสินค้าที่จำเป็นต่อการครองชีพ ส่วนการพิจารณาในสมการการบริโภคพบว่ารายได้มีความสัมพันธ์กับการใช้จ่ายเพื่อการอุปโภคบริโภคน้อยมาก ค่าความโน้มเอียงในการบริโภคหน่วยสุดท้ายมีค่าค่อนข้างต่ำในขณะที่ค่าใช้จ่าย ณ ระดับรายได้ศูนย์มีค่าสูงเป็นส่วนใหญ่ และในบางครั้งมีค่าคิดลบหมายถึงรายได้ส่วนใหญ่ได้ใช้เพื่อการยังชีพ ในรายภาคพบว่ากรุงเทพมหานครรายได้มีผลต่อการบริโภคมากที่สุดคือมีค่าความโน้มเอียงในการบริโภคหน่วยสุดท้ายมากที่สุด รองมาคือภาคกลาง ภาคตะวันออกเฉียงเหนือ ภาคใต้ และภาคเหนือ ตามลำดับส่วนในการพิจารณาด้านสภาพทางเศรษฐกิจพบว่าผู้ประกอบการที่มีใช้เกษตรกรมีรายจ่ายในการอุปโภคบริโภคสูงที่สุด ส่วนผู้ที่มีอาชีพรับจ้างนั้นจะมีรายจ่ายในการอุปโภคบริโภคต่ำสุดสรุปได้ว่าสถานภาพทางเศรษฐกิจเป็นตัวแปรสำคัญต่อความสามารถในการบริโภค ผู้ที่มีรายได้สูงจะมีความสามารถในการบริโภคได้มากกว่าผู้ที่มีรายได้ต่ำ อย่างไรก็ตามในการศึกษามีข้อจำกัดของสมการที่ใช้เพราะในความเป็นจริงแล้วรูปแบบการอุปโภคบริโภคไม่ได้กำหนดจากรายได้เพียงอย่างเดียว ควรที่จะนำตัวแปรอื่นๆ ทางสังคมมาร่วมวิเคราะห์ด้วย

ประทุมพร สุชาติพันธ์ (2525) ได้ทำการวิเคราะห์พฤติกรรมกรรมการบริโภคในประเทศไทยเพื่อศึกษาถึงลักษณะ โดยทั่วไปของการบริโภคและความสัมพันธ์ระหว่างการบริโภคกับปัจจัยต่างๆ ที่มีอิทธิพลต่อการบริโภคตามทฤษฎีการบริโภคของ Keynes ทฤษฎีการบริโภคของ Smithies ทฤษฎีรายได้เปรียบเทียบกับของ Duesenberry ทฤษฎีรายได้ถาวรของ Friedman ทฤษฎีรายได้ถาวรซึ่งปรับปรุงโดย Evans และทฤษฎีวัฏจักรชีวิตของ Ando และ Modigliani ในการศึกษาได้ใช้ข้อมูลทุติยภูมิแบบอนุกรมเวลาช่วงปีพ.ศ. 2503-2522 ทำการวิเคราะห์โดยใช้ทั้งตารางข้อมูลทุติยภูมิและใช้การวิเคราะห์โดยใช้ Regression Analysis โดยการคำนวณหาค่าความโน้มเอียงในการบริโภคเฉลี่ยค่าความโน้มเอียงในการบริโภคหน่วยสุดท้าย และค่าความยืดหยุ่นของการบริโภคเมืองค่านึงถึงปัจจัยต่างๆ รวมทั้งการพยากรณ์ค่าความโน้มเอียงในการบริโภคเฉลี่ยและค่าความโน้มเอียงในการบริโภคหน่วยสุดท้ายในช่วงปี พ.ศ. 2523-2527 ของแบบจำลองการบริโภคตามสมมติฐานในทฤษฎีต่างๆ

ผลการวิเคราะห์พบว่าเมื่อพิจารณาการบริโภคตามประเภทของการบริโภคอาหารเป็นประเภทของการบริโภคที่มีสัดส่วนสูงที่สุด โดยส่วนที่รองลงมา คือ เครื่องนุ่งห่ม การคมนาคมและ

ขนส่ง การพักผ่อน และบันเทิง การรักษาพยาบาล เครื่องดื่ม ยาสูบ ค่าเช่าที่นี่ยี่สิบและแสงสว่าง เครื่องตกแต่งบ้าน กิจการในบ้านและบริการเบ็ดเตล็ดตามลำดับ ส่วนของการพิจารณาการบริโภคตามชนิดของสินค้า พบว่าสินค้าไม่คงทนมีส่วนในการบริโภคสูงที่สุด รองลงมาคือ การบริการและสินค้าคงทนตามลำดับ และในการศึกษาถึงความสัมพันธ์ของการบริโภคกับรายได้จากแรงงาน รายได้จากทรัพย์สิน รายได้สูงสุดและการบริโภคที่ผ่านมา เฉลี่ยมีค่าอยู่ระหว่าง 0.805-0.852 โดยค่าความโน้มเอียงในการบริโภคหน่วยสุดท้ายจะอยู่ระหว่าง 0.716-0.919 และจะเห็นว่าปัจจัยที่มีนัยสำคัญทางสถิติสูงคือ รายได้ในทฤษฎีการบริโภคของ Keynes การบริโภคที่ผ่านมาในทฤษฎีรายได้ถาวรซึ่งปรับปรุงโดย Evans และมูลค่าของสินทรัพย์ ซึ่งให้เท่ากับผลรวมของมูลค่าหุ้นที่เอกชนถืออยู่พบว่ามีความสัมพันธ์ในทิศทางเดียวกัน

ในการศึกษาฟังก์ชันการบริโภคตามทฤษฎีต่างๆ นั้น พบว่าในแต่ละทฤษฎีมีค่า  $R^2$  และมีค่า t-ratio ที่มีนัยสำคัญทางสถิติในระดับสูง และสอดคล้องกับสมมติฐานของทฤษฎีต่างๆ ค่าความโน้มเอียงในการบริโภคมูลค่าของพันธบัตรรัฐบาลที่ถือโดยเอกชนและเงินสดสำรองของเอกชนที่ธนาคารกลางในทฤษฎีวิถจักรชีวิตของ Ando และ Modigliani ส่วนการพยากรณ์ค่าความโน้มเอียงในการบริโภคเฉลี่ยและค่าความโน้มเอียงในการบริโภคหน่วยสุดท้ายในระดับ 5 ปีข้างหน้า ผลปรากฏว่าจะมีค่าลดลงในขณะที่ รายได้เพิ่มขึ้นข้อเสนอแนะสำหรับการศึกษาค้นคว้าครั้งนี้คือ ควรทำการวิเคราะห์ฟังก์ชันการบริโภคตามประเภทของการบริโภคในแต่ละชั้นของรายได้เพื่อให้เห็นพฤติกรรมของผู้บริโภคในแต่ละระดับของรายได้

**Rungwatthana (1994)** ทดสอบถึงพฤติกรรมการบริโภคของประเทศไทยบนพื้นฐานของ Error Correction (EC) Model เพื่อศึกษาถึงการปรับตัวในระยะสั้นเข้าสู่ดุลยภาพระยะยาวของพฤติกรรม การบริโภค โดยให้ปัจจัยที่กำหนดค่าใช้จ่ายในการบริโภคที่แท้จริงต่อหัว ได้แก่ ความมั่งคั่งที่แท้จริงต่อหัว และอัตราดอกเบี้ยที่แท้จริง ภายใต้สมมติฐานวิถจักรชีวิต

ทำการศึกษาโดยใช้ข้อมูลรายปี ในช่วงปี ค.ศ. 1960 - 1990 และสร้าง Error Correction (EC) Model ด้วยวิธี Two-stage Model-building Strategy ซึ่งได้แก่ การทดสอบความเป็น Stationary และทดสอบ Co-integration 3 วิธี ตามแนวของ Engle และ Granger คือการ The Co-integration Regression Durbin Watson (CRDW), The Dickey-Fuller Regression และ The Augmented Dickey-Fuller Regression

ผลการศึกษาพบว่า ในการทดสอบความเป็น Stationary มีเพียงการบริโภคที่แท้จริงต่อหัว และ ความมั่งคั่งที่แท้จริงต่อหัวที่มี Order เดียวกัน และเมื่อทดสอบ Co-integration ของตัวแปรที่มี Order เดียวกัน พบว่า Augmented Dickey-Fuller Test เพียงวิธีเดียวที่ได้ผลว่าการบริโภคและ ความ

มั่งคั่งมีความสัมพันธ์ต่อกันในระยะยาว จึงสามารถสร้างกลไกการปรับตัวเข้าสู่ระยะยาว (Error Correction Mechanism) ได้ และเมื่อทำการทดสอบ EC Model พบว่ามีค่า t-statistic ที่สูงมีค่าสัมประสิทธิ์หรือ The Speed of Adjustment ของ Growth Rate ของความมั่งคั่งเป็นลบ นั่นคือ การเพิ่ม Growth Rate ของความมั่งคั่งจะทำให้ Growth Rate ของการบริโภคลดลงและ Growth Rate ของการออมเพิ่มขึ้น แต่อย่างไรก็ดี ควรนำปัจจัยอื่น ๆ ที่มีบทบาทต่อพฤติกรรมกรบริโภคมารวมในการพิจารณาด้วย

จารุณี เกี่ยมณี (2537) ได้จัดทำการศึกษารูปแบบการบริโภคและฟังก์ชันการบริโภคในประเทศไทยโดยแบ่งการศึกษาออกเป็นสองส่วน ส่วนแรกคือเพื่อศึกษาปัจจัยที่กำหนดการบริโภคของประชาชนในประเทศไทย ส่วนที่สองคือ ศึกษาฟังก์ชันการบริโภคโดยเฉพาะพิจารณาความสัมพันธ์กับรายได้ของครัวเรือนสามารถแบ่งตามรายภาค ได้แก่ กรุงเทพมหานครและปริมณฑล ภาคกลาง ภาคเหนือ ภาคตะวันออกเฉียงเหนือ และภาคใต้ และตามเขตชุมชน คือ ในเขตเทศบาล และ นอกเขตเทศบาล โดยใช้ข้อมูลทุติยภูมิแบบอนุกรมเวลาช่วงระยะเวลาตั้งแต่ปี พ.ศ. 2520-2534 และข้อมูลแบบแบ่งเป็นกลุ่มตัวอย่างจำแนกไปตามชั้นของค่าใช้จ่ายในการบริโภค จากการสำรวจภาวะเศรษฐกิจและสังคมของครัวเรือนปี พ.ศ. 2524 และ พ.ศ. 2531 ทำการศึกษาโดยใช้วิธีการทางเศรษฐมิติในรูปของ Single Linear Regression และ Multiple Linear Regression ด้วยวิธีทางเศรษฐมิติ Ordinary Least Square

ผลการวิเคราะห์ปัจจัยที่มีผลต่อการบริโภคพบว่ารายได้ที่สามารถนำไปใช้จ่ายใช้สอยได้เป็นปัจจัยที่สำคัญ ในการกำหนดพฤติกรรมกรบริโภคส่วนปัจจัยที่เป็นปริมาณเงินที่ หมุนเวียนในระบบเศรษฐกิจ อัตราเงินเฟ้อ และอัตราดอกเบี้ยพบว่าไม่มีนัยสำคัญทางสถิติ

ในการศึกษาฟังก์ชันการบริโภคของครัวเรือนซึ่งเป็นการแสดงความสัมพันธ์ระหว่างรายได้กับค่าใช้จ่ายในการบริโภคของครัวเรือน จากการสำรวจในปี พ.ศ. 2524 ครัวเรือนในเขต เทศบาลของภาคกลางมีค่าความโน้มเอียงในการบริโภคหน่วยสุดท้าย (MPC) สูงที่สุด ครัวเรือนนอกเขตเทศบาลของภาคตะวันออกเฉียงเหนือมีค่า MPC สูงที่สุด โดยครัวเรือนในเขตเทศบาล ทุกภาคมีค่า MPC ต่ำกว่าครัวเรือนนอกเขตเทศบาล หรือก็คือครัวเรือนที่มีระดับรายได้สูงจะมีค่า MPC ต่ำกว่าครัวเรือนที่มีระดับรายได้ต่ำ ส่วนในปี พ.ศ. 2531 พบว่าครัวเรือนในเขตเทศบาลของภาคกลาง และครัวเรือนนอกเขตเทศบาลจะมีค่า MPC ต่ำกว่าครัวเรือนในเขตเทศบาล ในการพิจารณาความยืดหยุ่นของค่าใช้จ่ายในการบริโภคจำแนกตามประเภทของสินค้าที่มีความจำเป็นจะมีค่าความยืดหยุ่นต่ำ และค่าใช้จ่ายในสินค้าที่จำเป็นน้อยหรือสินค้าฟุ่มเฟือยจะมีค่าความยืดหยุ่นสูง แต่อย่างไรก็ตาม ในการศึกษายังมีข้อจำกัดในเรื่องของปัจจัยที่ใช้กำหนดพฤติกรรมของรายได้

**พิมลพรรณ สุระวาศรี (2544)** พฤติกรรมการบริโภคและการออมบุคคลในสังคมมีบทบาทและความสำคัญต่อการพัฒนาเศรษฐกิจของประเทศอย่างมากเนื่องจากการบริโภคเป็นส่วนประกอบที่สำคัญในด้านอุปสงค์รวม การเปลี่ยนแปลงพฤติกรรมการบริโภค จะส่งผลกระทบต่อพฤติกรรมการจัดสรรทรัพยากร การผลิตปัจจัย และการลงทุนการศึกษาพฤติกรรมการบริโภคจึงเป็นประโยชน์ต่อการวางแผนทางการผลิตและการลงทุนและการดำเนินกิจกรรมทางเศรษฐกิจ ส่วนการออมเป็นแหล่งที่มาของเงินทุนสำหรับการลงทุน การขาดเงินออมจะทำให้ต้องพึ่งพาเงินทุนจากต่างประเทศ และก่อให้เกิดปัญหาตามมาจากประเทศเจ้าของเงินทุน ทำให้การพัฒนาเศรษฐกิจของประเทศไม่เป็นอิสระ ดังนั้น ในการศึกษาครั้งนี้จึงได้ทำการสร้างแบบจำลองเศรษฐกิจมหภาคในส่วนของภาคการบริโภคและการออมของประเทศขึ้นเพื่อประโยชน์ในการอธิบายและพยากรณ์พฤติกรรมการบริโภคและการออมของประเทศ โดยในการศึกษานั้นได้แบ่งข้อมูลออกเป็นสองส่วน คือส่วนที่ใช้ข้อมูลรายปีในช่วงปี พ.ศ. 2513-2542 และส่วนที่ใช้ข้อมูลรายไตรมาสในช่วงไตรมาสที่ 1 ปี พ.ศ. 2536 – ไตรมาสที่ 2 ปี พ.ศ. 2543 ทำการศึกษาด้วยวิธี Cointegration and Error Correction Mechanism (ECM)

ผลการศึกษาพบว่า แบบจำลองการบริโภคและการออมทั้งรายปีและรายไตรมาส มีความสัมพันธ์ในระยะยาวและมีกระบวนการปรับตัวในระยะสั้น โดยในแบบจำลองการบริโภคและการออมรายปีพบว่าแบบจำลองการบริโภคมีคุณภาพในระยะยาวและการปรับตัวในระยะสั้นกับ (หรือได้รับอิทธิพลจาก) รายได้ที่ใช้จ่ายได้จริงดัชนีราคาสินค้าเงินเชื่อเพื่อการบริโภคจากธนาคารพาณิชย์ และการออมของภาคเอกชนส่วนแบบจำลองการออมของภาครัฐเร็วมีคุณภาพในระยะยาวและการปรับตัวในระยะสั้นกับรายได้ที่ใช้จ่ายได้จริง จำนวนผู้พึ่งพิง อัตราดอกเบี้ย และเงินเชื่อเพื่อการบริโภคจากธนาคารพาณิชย์ แบบจำลองการออมของภาครัฐก็มีคุณภาพในระยะยาวและการปรับตัวในระยะสั้นกับอัตราดอกเบี้ย เงินลงทุนโดยตรงจากต่างประเทศ และกำไรของธุรกิจ ส่วนแบบจำลองดัชนีราคามีคุณภาพในระยะยาวและการปรับตัวในระยะสั้นกับปริมาณเงิน อัตราดอกเบี้ย และราคาน้ำมัน โดยที่แบบจำลองรายได้ประชาชาติมีคุณภาพในระยะยาวและการปรับตัวในระยะสั้นกับผลิตภัณฑ์มวลรวมภายในประเทศและแบบจำลองรายได้ที่ใช้จ่ายได้จริงมีคุณภาพในระยะยาวและการปรับตัวในระยะสั้นกับรายได้ประชาชาติ

ส่วนผลการศึกษาแบบจำลองการบริโภคและการออมรายไตรมาสของประเทศ พบว่าแบบจำลองการบริโภคมีคุณภาพในระยะยาวและการปรับตัวในระยะสั้นกับรายได้ที่ใช้จ่ายได้จริง ดัชนีราคาสินค้า ความมั่งคั่ง และการออมของภาคเอกชน ส่วนแบบจำลองการออมของภาครัฐเร็วมีคุณภาพในระยะยาวและการปรับตัวในระยะสั้นกับรายได้ที่ใช้จ่ายได้จริง อัตราดอกเบี้ยเงินฝากและ



สินเชื่อเพื่อการบริโภคจากธนาคารพาณิชย์ โดยแบบจำลองการออมของภาคธุรกิจคุณภาพในระยะยาวและการปรับตัวในระยะสั้นกับรายได้ประชาชาติ อัตราดอกเบี้ยเงินฝาก และสินเชื่อเพื่อการบริโภคของธนาคารพาณิชย์ และสำหรับแบบจำลองดัชนีราคามีคุณภาพในระยะยาวและการปรับตัวในระยะสั้นกับปริมาณเงิน อัตราค่าจ้าง ดัชนีราคาสินค้านำเข้า และราคาน้ำมัน โดยที่แบบจำลองรายได้ที่ใช้จ่ายได้จริงนั้นมีคุณภาพในระยะยาวและการปรับตัวในระยะสั้นกับรายได้ ประชาชาติ

ผลการทำ Simulation ของแบบจำลองทั้งในรายปีและรายไตรมาส เป็นที่น่าพอใจ และสามารถนำไปใช้ในการพยากรณ์ได้ดี และการใช้ข้อมูลรายปีให้ผลการพยากรณ์ดีกว่ารายไตรมาส เล็กน้อย