

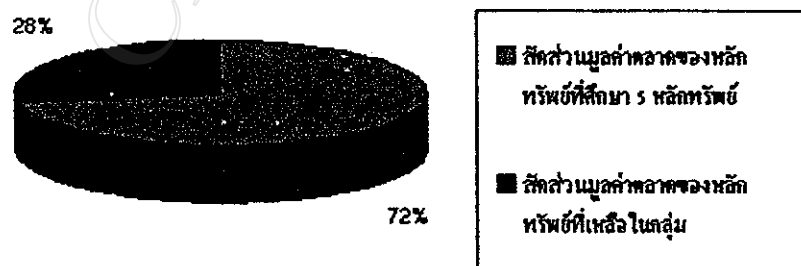
บทที่ 3

ข้อมูลพื้นฐานของหลักทรัพย์ที่ทำการศึกษา

ในการศึกษาและวิเคราะห์หลักทรัพย์แต่ละตัวเพื่อทำการวิเคราะห์ความสัมพันธ์ของความสัมพันธ์ของราคาปิดที่เกิดขึ้นในช่วงเวลาต่างๆ ในเบื้องต้นควรมีการวิเคราะห์ปัจจัยพื้นฐานของหลักทรัพย์รายตัว เพื่อทราบถึงพฤติกรรมและรายละเอียดของธุรกิจในแต่ละบริษัททั้งประเภทธุรกิจ ประเภทสินค้า ข้อมูลรายละเอียดราคาหลักทรัพย์ ซึ่งเป็นการวิเคราะห์พื้นฐานร่วมกับการวิเคราะห์ทางเทคนิคที่จะทำการศึกษาต่อไป

ในการศึกษานี้ทำการศึกษาในหลักทรัพย์กลุ่มวัสดุก่อสร้างและตกแต่ง โดยเลือกหลักทรัพย์ที่มีปริมาณการซื้อขายเฉลี่ยสูงสุดตลอดปี พ.ศ. 2545 สูงสุด 5 หลักทรัพย์ คือ 1) บริษัท ปูนซีเมนต์ไทย จำกัด (มหาชน) 2) บริษัท วนชัย กรุ๊ป จำกัด (มหาชน) 3) บริษัท สหวิริยาสตีลอินดัสตรี จำกัด (มหาชน) 4) บริษัท ไทยผลิตภัณฑ์ปิโตรเลียม จำกัด (มหาชน) และ 5) บริษัท ทีพีไอ โพลีน จำกัด (มหาชน) สัดส่วนของมูลค่าตลาดของหลักทรัพย์ 5 ตัวนี้เมื่อเทียบกับมูลค่าตลาดทั้งหมดของกลุ่มวัสดุก่อสร้างและตกแต่งนี้มีถึงร้อยละ 72 ดังรูปที่ 3.1 ส่วนรายละเอียดข้อมูลพื้นฐานของหลักทรัพย์แต่ละตัวเป็นดังนี้

รูป 3.1 สัดส่วนมูลค่าตลาดของหลักทรัพย์ในกลุ่มวัสดุก่อสร้างและตกแต่ง



ที่มา : Reuters Kobratm (2546: Online)

3.1 บริษัท ปูนซีเมนต์ไทย จำกัด (มหาชน) หรือ SCC

ประเภทธุรกิจ อุตสาหกรรมผลิตและจัดจำหน่ายในกลุ่มธุรกิจซีเมนต์, ปิโตรเคมี, กระจกและ
บรรจุภัณฑ์, ผลิตภัณฑ์ก่อสร้าง รวมถึงธุรกิจกิจการลงทุน (holding company)

สำนักงานใหญ่ เลขที่ 1 ถนนปูนซีเมนต์ไทย แขวงบางซื่อ เขตบางซื่อ กรุงเทพมหานคร 10800

โทรศัพท์ 0-2586-3333, 0-2586-4444 โทรสาร 0-2587-2199, 0-2587-2201

Homepage www.siamcement.com

ความเป็นมา บริษัทปูนซีเมนต์ไทย จำกัด (มหาชน) จัดตั้งขึ้นในปี พ.ศ. 2456 จาก
พระบรมราชโองการแห่งองค์พระบาทสมเด็จพระมงกุฎเกล้าเจ้าอยู่หัว (รัชกาลที่ 6) ด้วยจะให้
ประเทศไทยสามารถผลิตปูนซีเมนต์และใช้ทรัพยากรภายในประเทศ ทางบริษัทได้มีการขยาย
กิจการอย่างต่อเนื่องสู่อุตสาหกรรมอื่นๆ ที่เกี่ยวข้องจนเป็นผู้นำด้านการตลาดในธุรกิจนี้ทั้งใน
ประเทศและระดับภูมิภาค ประสิทธิภาพในการดำเนินการและการบริหารได้รับการยอมรับจาก
นานาชาติจนได้รับรางวัลต่างๆ มากมาย เช่น Deming Prize รางวัลจากสมาพันธ์นักวิทยาศาสตร์
และวิศวกรแห่งประเทศไทย (Union of Japanese Scientists and Engineers: JUSE) ในปัจจุบัน
เครือซีเมนต์ไทยได้แยกธุรกิจต่างให้บริษัทในเครือเพื่อให้ธุรกิจดำเนินการไปได้อย่างมี
ประสิทธิภาพสูงสุด โดยบริษัทปูนซีเมนต์ไทย จำกัด (มหาชน) ทำหน้าที่ด้าน Holding Company

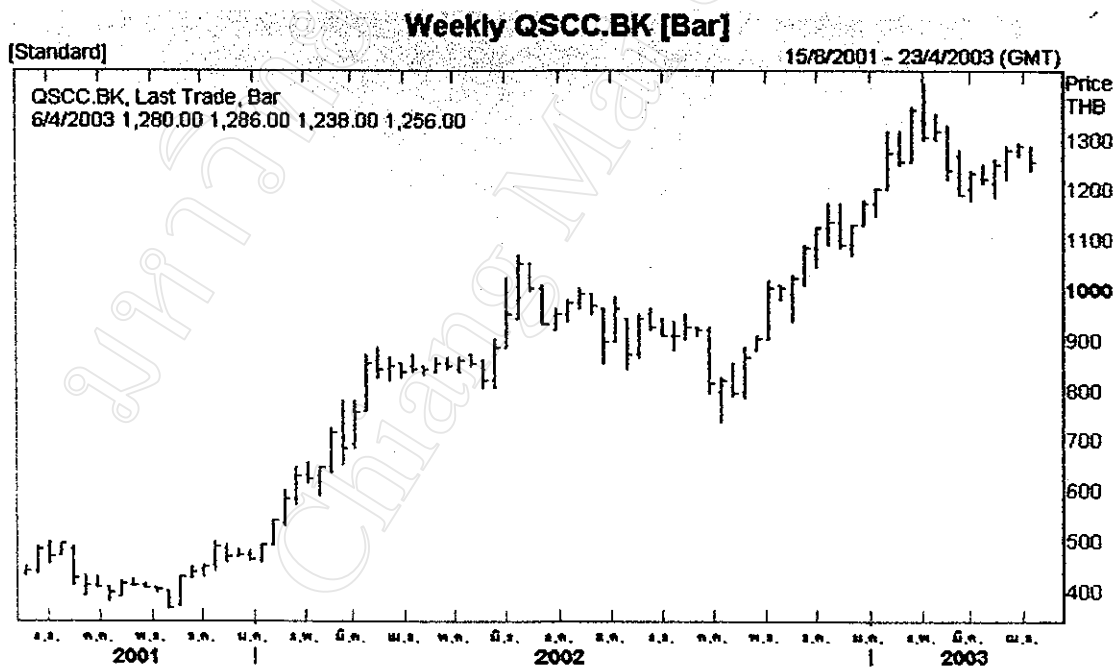
ปัจจัยที่มีผลกระทบต่อการค้าและการจำหน่ายสินค้าของบริษัท คือ การ
เปลี่ยนแปลงราคาวัตถุดิบและราคาสินค้าในตลาดโลก เนื่องจากสินค้าประเภทนี้มีราคาเปลี่ยนแปลง
ตามราคาตลาดโลก ด้านการแข่งขันที่รุนแรงเนื่องจากบริษัทต่างๆ มีการควบรวมกิจการให้มีขนาด
ใหญ่ขึ้น ด้านอัตราดอกเบี้ยในตลาดเนื่องจากทางบริษัทได้มีการกู้เพื่อการลงทุนระยะยาวใน
โครงการต่างๆ และใช้บางส่วนเพื่อเป็นเงินทุนหมุนเวียน รายได้หลักของบริษัทมาจากธุรกิจจัด
จำหน่ายซึ่งเป็นสัดส่วน 31.07% ของรายได้ทั้งหมด รองลงมาเป็นธุรกิจซีเมนต์และธุรกิจกระจก
ซึ่งมีสัดส่วนเป็น 25.26% และ 17.38% ตามลำดับ ด้านการตลาดได้จำหน่ายสินค้าในประเทศเป็น
ร้อยละ 54 และการจำหน่ายต่างประเทศเป็นร้อยละ 46

ด้านภาวะเศรษฐกิจในช่วงปี พ.ศ. 2545 ผลประกอบการของบริษัทอยู่ในเกณฑ์ที่ดีเนื่องจากการ
เติบโตของตลาดในประเทศและการปรับปรุงโครงสร้างภายในรวมถึงการวางกลยุทธ์ที่
เหมาะสม โดยมีรายได้รวมในปี พ.ศ. 2544 มีมูลค่า 122,643 ล้านบาท แต่รายได้รวมในปี พ.ศ. 2545

เท่ากับ 130,072 ล้านบาท เพิ่มขึ้นถึง 7,429 ล้านบาทคิดเป็นร้อยละ 6 กำไรสุทธิเป็น 14,604 ล้านบาท

ปัจจุบันทางบริษัทได้ทำการจดทะเบียนเข้าตลาดหลักทรัพย์จำนวน 160,000,000 หุ้น มูลค่าหุ้นละ 10 บาท ที่ออกและชำระเต็มมูลค่าแล้ว 120,000,000 หุ้น สัดส่วนของมูลค่าตลาดในกลุ่มวัสดุก่อสร้างและหลักทรัพย์สูงถึง 61.99% มีสำนักงานทรัพย์สินส่วนพระมหากษัตริย์เป็นผู้ถือหุ้นใหญ่ถึงร้อยละ 30 ของหุ้นทั้งหมด รองลงมาเป็นบริษัทไทยเอ็นวีดีอาร์ จำกัดถือหุ้นร้อยละ 13.35 การเคลื่อนไหวของราคาหลักทรัพย์ในตลาดหลักทรัพย์แห่งประเทศไทยในช่วงปี พ.ศ. 2544 – 2546 ดังรูป 3.2 รายละเอียดของงบการเงินและอัตราส่วนทางการเงินของบริษัท ปูนซีเมนต์ไทย จำกัด (มหาชน) และบริษัทย่อยแสดงในภาคผนวก ก.

รูป 3.2 การเคลื่อนไหวของราคาหลักทรัพย์รายสัปดาห์บริษัท ปูนซีเมนต์ไทย จำกัด(มหาชน) ระหว่างปี พ.ศ. 2544-2546



ที่มา : Reuters Kobrasm (2546: Online)

3.2 บริษัท วนชัย กรู๊ป จำกัด (มหาชน) หรือ VNG

ประเภทธุรกิจ ผลิตและจำหน่ายแผ่นไม้อัดความหนาแน่นปานกลางและแผ่นผิวประดุกฟัก

สำนักงานใหญ่ เลขที่ 2/1 ถนนพินุลสงคราม แขวงบางซื่อ เขตบางซื่อ กรุงเทพฯ 10800

โทรศัพท์ 02-585-4900-3, 02-526-9682-6 โทรสาร 02-587-9556

Homepage www.vanachai.com

ความเป็นมา บริษัท วนชัย กรู๊ป จำกัด(มหาชน) เดิมชื่อ บริษัท เอ็ม ดี เอฟ แพลนเนอร์ จำกัด ดำเนินธุรกิจด้านการผลิตและจำหน่ายไม้อัดความหนาแน่นปานกลางและแผ่นผิวประดุกฟัก ทางบริษัทได้จดทะเบียนแปรสภาพเป็นบริษัทมหาชนและเปลี่ยนชื่อเป็นบริษัท วนชัย กรู๊ป จำกัด (มหาชน) เมื่อวันที่ 14 พฤศจิกายน พ.ศ. 2537 โดยมีทุนจดทะเบียนเป็น 1,000 ล้านบาท และจดทะเบียนเข้าในตลาดหลักทรัพย์ในเดือนกุมภาพันธ์ พ.ศ. 2543 โดยเปลี่ยนแปลงทุนจดทะเบียนเป็น 980 ล้านบาท กลุ่มลูกค้าของบริษัทได้แก่ ผู้ผลิตรายใหญ่ในอุตสาหกรรมก่อสร้างและตกแต่งเฟอร์นิเจอร์ที่ใช้ไม้เป็นวัตถุดิบ เน้นกลุ่มลูกค้าภายในประเทศซึ่งบริษัทยังเป็นผู้นำในอุตสาหกรรมนี้ รายได้หลักของบริษัทมาจากการจำหน่ายแผ่น MDF และแผ่นปาร์ติเกิ้ล

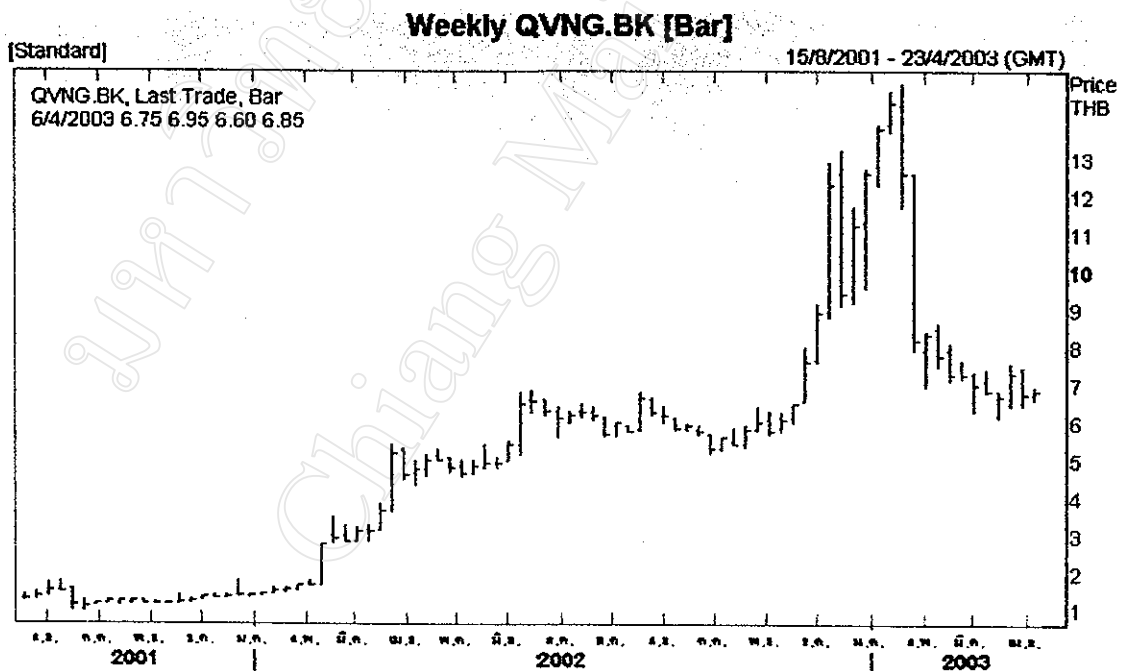
ด้านภาวะเศรษฐกิจนั้นผลประกอบการของบริษัทในครึ่งปีแรกของปี พ.ศ. 2545 เมื่อเทียบกับปี พ.ศ. 2544 บริษัทมียอดกำไรสุทธิ 552 ล้านบาทซึ่งเพิ่มขึ้นเกือบ 70% เมื่อเทียบกับปีก่อนหน้า เนื่องจากในปี พ.ศ. 2544 บริษัทได้ชำระหนี้ 1,203 ล้านบาทซึ่งเกินกว่าที่กำหนดในแผนงานทำให้หนี้สินระยะยาวของบริษัทค้างอยู่ลดลงเหลือ 3,475 ล้านบาท และในปี พ.ศ. 2545 บริษัทได้ออกหุ้นกู้จำนวน 1,700 ล้านบาทและกู้เพิ่มจากเจ้าหนี้เดิมในประเทศอีก 1,624 ล้านบาท บริษัทได้มีการเน้นการส่งออกตลาดต่างประเทศเพิ่มขึ้นเพื่อเสริมจากกลุ่มลูกค้าหลักภายในประเทศ โดยเริ่มในปี พ.ศ. 2544 ซึ่งทำให้ยอดขายในครึ่งปีแรกของปี พ.ศ. 2545 เพิ่มขึ้นสูงกว่าปี พ.ศ. 2544 ร้อยละ 16 และกลุ่มลูกค้าส่วนใหญ่ของบริษัทเป็นประเทศในเขตเอเชียทำให้ผลกระทบจากสงครามในตะวันออกกลางที่เกิดขึ้นในช่วงปี พ.ศ. 2546 ไม่ส่งผลกระทบต่อปริมาณการส่งออกมากนัก

ปัจจัยที่มีผลกระทบต่อการค้าและการจำหน่ายสินค้าของบริษัท คือ ด้านสภาพทางเศรษฐกิจและการแข่งขัน เนื่องมาจากกำลังการผลิตรวมของผลิตภัณฑ์ในกลุ่มนี้มีสูงกว่าความต้องการรวมภายในประเทศอีกทั้งสถานะทางเศรษฐกิจภายในประเทศยังชะลอตัวอยู่ ผู้ผลิตจึงมีแนวโน้มในการแข่งขันด้านตลาดต่างประเทศเพิ่มสูงขึ้น อีกทั้งตลาดต่างประเทศได้หามาตรการกีดกันการนำเข้าทำให้กระทบต่อยอดส่งออกโดยตรง ในด้านอัตราแลกเปลี่ยนเนื่องจากวัตถุดิบหลัก

ที่ใช้ส่วนใหญ่ใช้จากผู้ผลิตและจำหน่ายภายในประเทศ ลดปัญหาความผันผวนจากอัตราแลกเปลี่ยนที่เกิดขึ้น

ปัจจุบันหลักทรัพย์ของทางบริษัทที่ได้ทำการจดทะเบียนเข้าตลาดหลักทรัพย์มีจำนวน 980,000,000 หุ้น มูลค่าหุ้นละ 1 บาท ทุนที่ออกและชำระเต็มมูลค่าแล้ว 980,000,000 หุ้น สัดส่วนของมูลค่าตลาดในกลุ่มวัสดุก่อสร้างและหลักทรัพย์อยู่ที่ 2.70% และเป็นหลักทรัพย์ที่มีปริมาณการซื้อขายมากเป็นอันดับสองในกลุ่มวัสดุก่อสร้างและตกแต่งในปี พ.ศ. 2545 เฉลี่ย 52.28 ล้านบาท มีกลุ่มตระกูลสหวัฒน์และเครือญาติถือหุ้นในบริษัทรวมกันเป็นร้อยละ 71.55 ของจำนวนหุ้นที่จำหน่ายแล้วทั้งหมด แนวโน้มการเคลื่อนไหวของราคาหลักทรัพย์ในตลาดหลักทรัพย์แห่งประเทศไทยในช่วงปี พ.ศ. 2544 – 2546 ดังรูป 3.3 รายละเอียดของงบการเงินและอัตราส่วนทางการเงินของบริษัท วนชัย กรุ๊ป จำกัด(มหาชน) แสดงในภาคผนวก ค

รูป 3.3 การเคลื่อนไหวของราคาหลักทรัพย์รายสัปดาห์บริษัท วนชัย กรุ๊ป จำกัด (มหาชน) ระหว่างปี พ.ศ. 2544-2546



ที่มา : Reuters Kobratm (2546: Online)

3.3 บริษัท สหวิริยาสตีลอินดัสตรี จำกัด (มหาชน) หรือ SSI

ประเภทธุรกิจ ผลิตและจำหน่ายเหล็กแผ่นรีดร้อนชนิดม้วน (Hot Rolled Steel Sheet in Coil)

สำนักงานใหญ่ เลขที่ 28/1 อาคารประภาวิทย์ ชั้น 2-3 ถนนสุรศักดิ์ แขวงสีลม เขตบางรัก
กรุงเทพมหานคร 10500

โทรศัพท์ 02-238-3063-82 โทรสาร 02-236-8890, 236-8892

Homepage www.ssi-steel.com

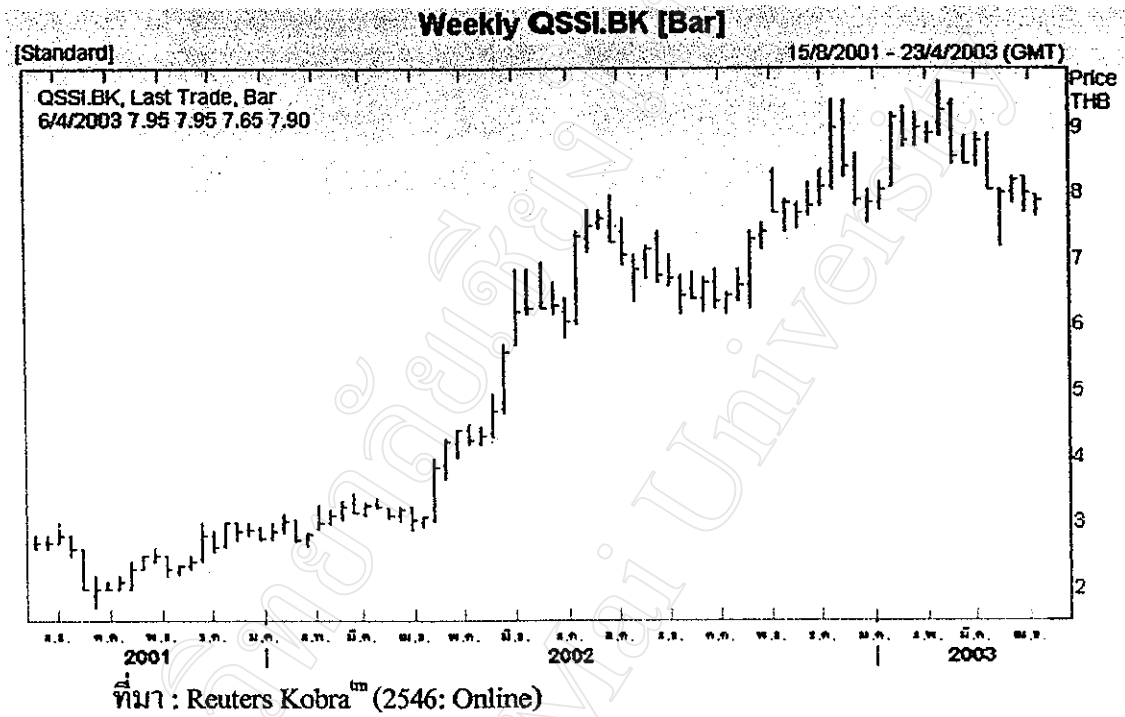
ความเป็นมา กลุ่มสหวิริยาจึงได้จดทะเบียนก่อตั้งบริษัท สหวิริยาสตีลอินดัสตรี จำกัด ขึ้นเมื่อวันที่ 13 มีนาคม พ.ศ. 2533 ตามนโยบายของรัฐบาลในสมัยนั้นด้วยทุนจดทะเบียน 4,000 ล้านบาท ต่อมาได้จดทะเบียนแปรสภาพเป็นบริษัทมหาชนจำกัด เมื่อวันที่ 24 กุมภาพันธ์ พ.ศ. 2537 บริษัทได้ทำการผลิตและจำหน่ายเหล็กแผ่นรีดร้อนชนิดม้วนแห่งแรกในประเทศไทยซึ่งใช้เป็นวัตถุดิบในการผลิตของอุตสาหกรรมต่างๆ เช่น การผลิตท่อเหล็ก การก่อสร้าง การผลิตชิ้นส่วนรถยนต์ ด้วยกำลังการผลิตสูงสุด 2.4 ล้านตันต่อปี โดยเริ่มดำเนินการผลิตเมื่อวันที่ 7 กุมภาพันธ์ พ.ศ. 2537 และนอกจากจะเป็นผู้ผลิตเองแล้วบริษัทยังได้เข้าไปลงทุนกับบริษัทอื่นในโครงการที่เกี่ยวข้องกัน เช่น บริษัท เหล็กแผ่นเคลือบไทย จำกัด ผู้ผลิตเหล็กแผ่นเคลือบสังกะสีด้วยกรรมวิธีทางไฟฟ้าชนิดม้วนแก่ บริษัท เหล็กแผ่นรีดเย็นไทย จำกัด (มหาชน) ผู้ผลิตเหล็กแผ่นรีดเย็นชนิดม้วน บริษัท ทำเรือประจวบ จำกัด ซึ่งเป็นทำเรือน้ำลึกรองรับเรือเดินสมุทรขนาดใหญ่เพื่อให้บริการขนถ่ายวัตถุดิบในโครงการต่างๆ ได้รับการสนับสนุนจากสำนักงานกรรมการส่งเสริมการลงทุน (BOI)

ในปี พ.ศ. 2544 บริษัทมีสัดส่วนการจำหน่ายในประเทศร้อยละ 97 ของยอดขายรวม โดยที่บริษัทสามารถรักษาความเป็นผู้นำในตลาดเหล็กแผ่นรีดร้อนในประเทศ ด้วยส่วนแบ่งทางตลาดประมาณร้อยละ 28 นอกจากนี้ บริษัทยังได้ส่งออกสินค้าไปจำหน่ายยังประเทศต่างๆ ได้แก่ ออสเตรเลีย จีน แคนาดา และอินโดนีเซีย โดยมีสัดส่วนการจำหน่ายในต่างประเทศร้อยละ 3 ของยอดขายรวม วัตถุดิบที่ใช้ในการผลิตมีเพียงชนิดเดียว คือ เหล็กแท่งแบน (Slab) ซึ่งจำเป็นต้องนำเข้าจากต่างประเทศทั้งหมดเพราะยังไม่มีการผลิตในประเทศไทย แหล่งวัตถุดิบจากต่างประเทศได้แก่ จีน กลุ่มประเทศรัสเซียเก่า เกาหลีใต้ อเมริกาใต้ ประเทศในยุโรป และออสเตรเลีย โดยแหล่งของวัตถุดิบที่ใช้จะขึ้นอยู่กับคุณภาพของสินค้าและราคาที่ลูกค้าต้องการเป็นหลัก

ปัจจัยที่มีผลต่อการจำหน่ายสินค้าของบริษัทได้แก่ ความผันผวนของราคาสินค้าเหล็กแผ่นรีดร้อนและราคาวัตถุดิบในตลาดโลก การเจริญเติบโตทางเศรษฐกิจอย่างต่อเนื่องในประเทศและต่างประเทศ มาตรการปกป้องตลาดของประเทศสหรัฐอเมริกา

ในด้านหลักทรัพย์ของบริษัทนั้นมีทุนจดทะเบียน ณ วันที่ 31 ธันวาคม พ.ศ. 2544 จำนวน 13,101.5 ล้านบาทเรียกชำระแล้วจำนวน 8,530.- ล้านบาท แบ่งออกเป็นหุ้นสามัญ 853 ล้านหุ้นมูลค่าหุ้นละ 10 บาท สัดส่วนของผู้ถือหุ้น ณ วันที่ 10 เมษายน พ.ศ. 2544 มีกลุ่มบริษัท สหอินเตอร์สตีล โฮลดิ้งส์ จำกัด เป็นผู้ถือหุ้นรายใหญ่ด้วยสัดส่วน 17.73% รองลงไปเป็นกลุ่ม The Bank of New York (Nominees) Limited A/C 5100 สัดส่วน 11.37% และกลุ่มบริษัท สหวิริยา สตีลโฮลดิ้ง จำกัด มีสัดส่วน 4.71% ตามลำดับ ทางบริษัทมีนโยบายที่จะจ่ายเงินปันผลในอัตราร้อยละ 40 ของกำไรสุทธิในแต่ละปี แต่ตั้งแต่ปี พ.ศ. 2537 ถึงปี พ.ศ. 2541 บริษัทไม่ได้จ่ายเงินปันผลเนื่องจากผลประกอบการเกิดการขาดทุน สภาพการลงทุนในช่วงปี พ.ศ. 2544 สัดส่วนการส่งออกของบริษัทมีการลดลงอย่างมากถึงร้อยละ 89 เมื่อเทียบกับปี พ.ศ. 2543 เนื่องจากมาตรการคอบได้ทางการค้าและปกป้องตลาดจากประเทศสหรัฐอเมริกา แต่ตลาดในประเทศมีสัดส่วนการขยายตัวที่เพิ่มมากขึ้นเนื่องจากทางบริษัทได้เน้นการขยายตลาดภายในประเทศเป็นหลักทำให้จำหน่ายสินค้าแก่ลูกค้าในกลุ่มอุตสาหกรรมเหล็กแผ่นรีดเย็น อุตสาหกรรมเครื่องใช้ไฟฟ้าและอุตสาหกรรมยานยนต์ได้เพิ่มจากปี พ.ศ. 2543 เป็นร้อยละ 21 และจำหน่ายแก่กลุ่มลูกค้าทั่วไปในประเทศเพิ่มขึ้นร้อยละ 3 ทั้งหมดนี้ส่งผลให้ปริมาณการจำหน่ายสินค้าโดยรวมของบริษัทลดลงจากปี พ.ศ. 2543 เป็นร้อยละ 14 มีผลขาดทุนสุทธิในปี พ.ศ. 2544 เป็นจำนวน 630 ล้านบาท แนวโน้มการเคลื่อนไหวของราคาหลักทรัพย์ในตลาดหลักทรัพย์แห่งประเทศไทยในช่วงปี พ.ศ. 2544 - 2546 ดังรูป 3.4 รายละเอียดของงบกำไรขาดทุนรวมและอัตราส่วนทางการเงินของบริษัท สหวิริยา สตีลอินดัสตรี จำกัด (มหาชน) แสดงในภาคผนวก ค

รูป 3.4 การเคลื่อนไหวของราคาหลักทรัพย์รายสัปดาห์บริษัท สหวิริยาสตีลอินดัสตรี จำกัด (มหาชน) ระหว่างปี พ.ศ. 2544-2546



3.4 บริษัท ไทยผลิตภัณฑ์ยิปซัม จำกัด (มหาชน) หรือ TGP

ประเภทธุรกิจ ผลิตและจำหน่ายแผ่นยิปซัม ปูนปลาสเตอร์ โครงคร่าวโลหะ และวัสดุประกอบ
สำนักงานใหญ่ อาคารมหานครยิปซัม เลขที่ 539/2 ถนนศรีอยุธยา แขวงถนนพญาไทย
เขตราชเทวี กรุงเทพฯ 10400

โทรศัพท์ 662-2487951 โทรสาร 662-2482259

Homepage www.thaigypsum.com

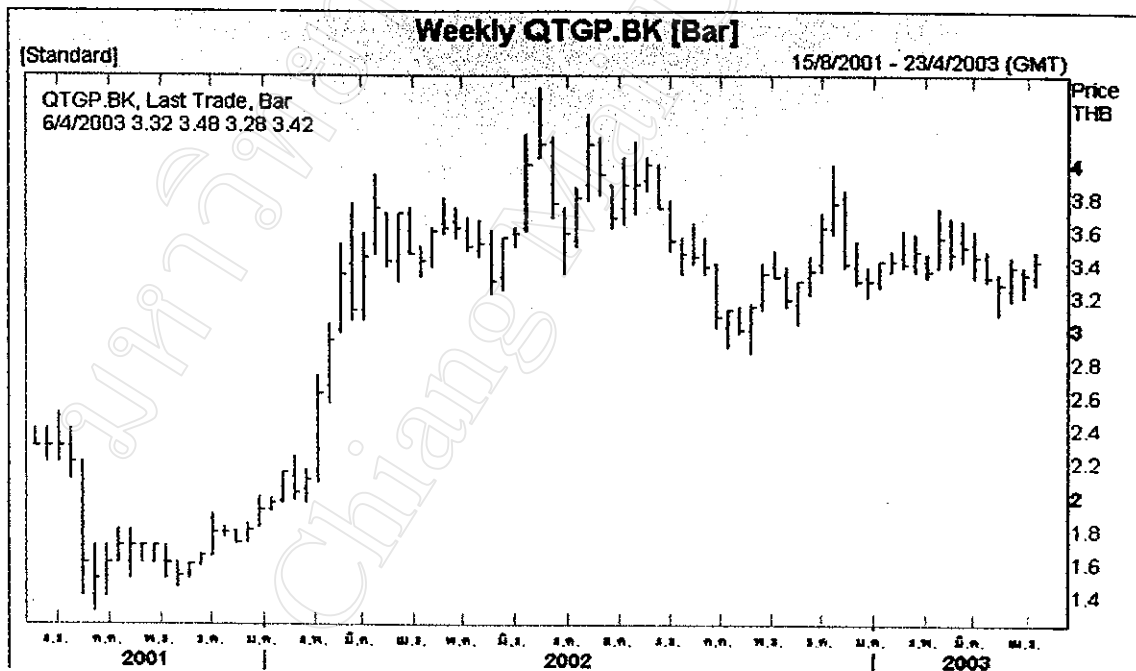
ความเป็นมา บริษัท ไทยผลิตภัณฑ์ยิปซัม จำกัด (มหาชน) ก่อตั้งโดยนางบุญชู กัมปนาท
แสนยากกร เพื่อทดแทนไม้ที่เป็นวัสดุก่อสร้างที่จะขาดแคลนในอนาคต ทางบริษัทเป็นผู้ผลิต
ผลิตภัณฑ์ยิปซัมรายแรกของประเทศไทย ปัจจุบันรายได้หลักของบริษัทในปี พ.ศ. 2545 มาจาก
แผ่นยิปซัมและผลิตภัณฑ์ยิปซัมอื่นๆ เช่น ปูนปลาสเตอร์ โครงคร่าวโลหะ คิดเป็นร้อยละ 99 ของ
รายได้รวมทั้งหมด มีส่วนแบ่งทางการตลาดของแผ่นยิปซัมในประเทศประมาณ 40% ในด้าน
การตลาดได้มีการจำหน่ายผลิตภัณฑ์ในประเทศคิดเป็นร้อยละ 60 ที่เหลือจำหน่ายยังประเทศอื่นๆ
เช่น มาเลเซีย ฮองกง ฟิลิปปินส์ ญี่ปุ่น ออสเตรเลีย นิวซีแลนด์

ปัจจัยที่มีผลกระทบต่อการดำเนินการของบริษัทคือ ด้านความเสี่ยงในเรื่องโอกาสที่จะได้
รับชำระหนี้คืนจากลูกหนี้การค้าเนื่องจากบริษัทมีลูกหนี้ที่ค้างชำระนานกว่า 6 เดือน เป็นจำนวน
318.3 ล้านบาท เพื่อลดความเสี่ยงในการได้รับชำระหนี้คืนทางบริษัทได้กำหนดมาตรการสำรอง
หนี้สูญในการแก้ปัญหานี้

เนื่องจากวิกฤตเศรษฐกิจระหว่างปี พ.ศ. 2540-2542 ทางบริษัทได้ประสบปัญหาขาดสภาพ
คล่อง จึงต้องยื่นขอฟื้นฟูกิจการและหาผู้ร่วมทุนรายใหม่จากต่างชาติ คือ บริษัทในกลุ่ม BPB จาก
ประเทศอังกฤษ โดยมีสัดส่วนการถือหุ้นอยู่ร้อยละ 70.5 กลุ่มบริษัท BPB ได้เข้ามาบริหารปรับปรุง
และเพิ่มประสิทธิภาพภายในองค์กร ทำให้ผลประกอบการดีขึ้นอย่างต่อเนื่อง โดยในปี พ.ศ. 2543
บริษัทขาดทุนจำนวน 2,069 ล้านบาทและมีกำไรจากการดำเนินงานในปี พ.ศ. 2544 และ 2545 เป็น
จำนวน 115 และ 222 ล้านบาท รายได้ในปี พ.ศ. 2545 เพิ่มขึ้น 8% เมื่อเทียบกับปี พ.ศ. 2544 ทำให้
ศาลล้มละลายได้ยกเลิกการฟื้นฟูกิจการทำให้อำนาจในการจัดการและสินทรัพย์บริษัทกลายเป็น
ของผู้บริหารและผู้ถือหุ้นตามกฎหมาย แนวโน้มทางตลาดในอนาคตคาดว่าจะยังสามารถขยายตัวได้
อย่างต่อเนื่อง อันเป็นผลมาจากธุรกิจอสังหาริมทรัพย์มีอัตราเติบโตเพิ่มขึ้นหลังวิกฤติเศรษฐกิจตก
ต่ำในปี พ.ศ. 2540

ในด้านหลักทรัพย์นั้น บริษัทมีทุนจดทะเบียนจำนวน 10,000 ล้านบาท เป็นหุ้นสามัญ 1,000 ล้านหุ้น มูลค่าหุ้นละ 10 บาท และทำการเรียกชำระทั้งหมด 10,000 ล้านบาท มี THAIGIPS HOLDINGS LIMITED เป็นผู้ถือหุ้นใหญ่เป็นร้อยละ 40.75 ของจำนวนหุ้นทั้งหมด และ BPB GYPSUM B.V. เป็นผู้ถือหุ้นรองลงมาด้วยสัดส่วน 30.00 ของจำนวนหุ้นทั้งหมด ปัจจุบันบริษัทยังไม่สามารถจ่ายเงินปันผลให้แก่ผู้ถือหุ้นได้เนื่องจากบริษัทยังมีขาดทุนสะสมอยู่ แนวโน้มการเคลื่อนไหวของราคาหลักทรัพย์ในตลาดหลักทรัพย์แห่งประเทศไทยในช่วงปี พ.ศ. 2544 – 2546 ดังรูป 3.5 รายละเอียดของงบกำไรขาดทุนรวมและอัตราส่วนทางการเงินของบริษัท ไทยผลิตภัณฑ์ยิปซัม จำกัด (มหาชน) แสดงในภาคผนวก ค

รูป 3.5 การเคลื่อนไหวของราคาหลักทรัพย์รายสัปดาห์บริษัท ไทยผลิตภัณฑ์ยิปซัม จำกัด (มหาชน) ระหว่างปี พ.ศ. 2544-2546



ที่มา : Reuters Kobra™ (2546: Online)

3.5 บริษัท ทีพีโอ โพลีน จำกัด (มหาชน) หรือ TPIPL

ประเภทธุรกิจ ผลิตและจำหน่ายในด้านอุตสาหกรรมวัสดุก่อสร้างและปิโตรเคมี

สำนักงานใหญ่ เลขที่ 26/56 ถนนจันทร์ตัดใหม่ แขวงทุ่งมหาเมฆ เขตสาทร กรุงเทพมหานคร 10120

โทรศัพท์ 662-2131039-49 โทรสาร 662-2131035

Homepage www.tpipolene.com

ความเป็นมา บริษัทได้ก่อตั้งขึ้นในนาม “บริษัท โพลีน จำกัด” โดยกลุ่มตระกูลเดี่ยวไพรด์นั เมื่อวันที่ 24 กันยายน พ.ศ. 2530 และบริหารจนถึงปัจจุบัน ด้วยทุนจดทะเบียนเริ่มแรก 100,000 บาท เริ่มแรกประกอบธุรกิจเป็นตัวกลางในการจัดซื้อเม็ดพลาสติก PE จากทีพีโอ และวันที่ 24 ตุลาคม พ.ศ. 2532 ได้เปลี่ยนเป็น บริษัท ทีพีโอ โพลีน จำกัด โดยทำการโอนการผลิตเม็ดพลาสติกและขยายธุรกิจด้านผลิตและจำหน่ายปูนเม็ด ปูนซีเมนต์และคอนกรีตผสมเสร็จ ปัจจุบันเป็นผู้ผลิตเม็ดพลาสติก LDPE ที่ใหญ่ที่สุดในประเทศ ผลิตคอนกรีตผสมเสร็จใหญ่เป็นอันดับสอง และยังเป็นผู้ผลิตปูนซีเมนต์ใหญ่เป็นอันดับสามของประเทศไทย รายได้หลักของบริษัทมาจากการจำหน่าย ปูนซีเมนต์โดยมีสัดส่วน 72.34% ของรายได้รวมในปี พ.ศ. 2544 รองลงมาเป็นเม็ดพลาสติก LDPE, EVA คิดเป็นสัดส่วน 22.61% ของรายได้รวมในปี พ.ศ. 2544 ตลาดหลักที่สำคัญเป็นตลาดภายในประเทศซึ่งเมื่อคิดปริมาณยอดขายทั้งหมดของปูนซีเมนต์ในระยะเวลา 9 เดือนแรก ปี พ.ศ. 2545 เป็นร้อยละ 67 ของปริมาณยอดขายทั้งหมด ส่วนที่เหลือทำการส่งออกตลาดต่างประเทศ

ปัจจัยสำคัญด้านเศรษฐกิจที่มีอิทธิพลต่อยอดการผลิตและจำหน่ายได้แก่ ความผันผวนของอัตราแลกเปลี่ยนเงินตราต่างประเทศเนื่องมาจากบริษัทได้ทำการกู้ยืมเงินส่วนมากจากแหล่งเงินกู้ต่างประเทศแต่รายได้ส่วนใหญ่เป็นเงินบาท ถ้าอัตราแลกเปลี่ยนเกิดความผันผวนจะทำให้ผลประกอบการอาจแตกต่างจากที่คาดการณ์เอาไว้ ปัญหาวิกฤติการณ์ทางการเงินในแถบเอเชียช่วงปี พ.ศ. 2544 ทำให้กำลังการผลิตต้นความต้องการในตลาดทำให้การแข่งขันในธุรกิจปูนซีเมนต์มีความรุนแรงมากยิ่งขึ้น ปัจจัยด้านฤดูกาลเนื่องจากในฤดูฝนนั้นสร้างอุปสรรคในการก่อสร้างทำให้ปริมาณการจำหน่ายปูนซีเมนต์ของบริษัทลดลง

ทางด้านผลการประกอบการของบริษัทนั้น ธุรกิจหลักของบริษัทยังมีการขยายตัวอย่างต่อเนื่องโดยตั้งแต่ปี พ.ศ. 2543 ถึง 9 เดือนแรกของปี พ.ศ. 2545 ทางบริษัทมีรายได้รวมเป็น

