

ภาคผนวก

มหาวิทยาลัยเชียงใหม่
Chiang Mai University

ภาคผนวก ก.

โครงสร้างอัตราภาษี

โครงสร้างอัตราภาษี อธิบายถึงความสัมพันธ์ระหว่างภาษีที่ถูกจัดเก็บในช่วงระยะเวลาหนึ่งกับฐานภาษี การดูลักษณะของโครงสร้างอัตราภาษีที่ดีที่สุดนั้น อาจจะได้จากการเปรียบเทียบระหว่างอัตราภาษีโดยเฉลี่ย (average tax rate) กับอัตราภาษีส่วนที่เพิ่ม (marginal tax rate) สำหรับอัตราภาษีที่กล่าวมานี้ จะมีลักษณะ ดังนี้

$$\text{อัตราภาษีโดยเฉลี่ย} = \frac{\text{จำนวนเงินที่จะต้องจ่ายภาษี}}{\text{มูลค่าของฐานภาษี}}$$

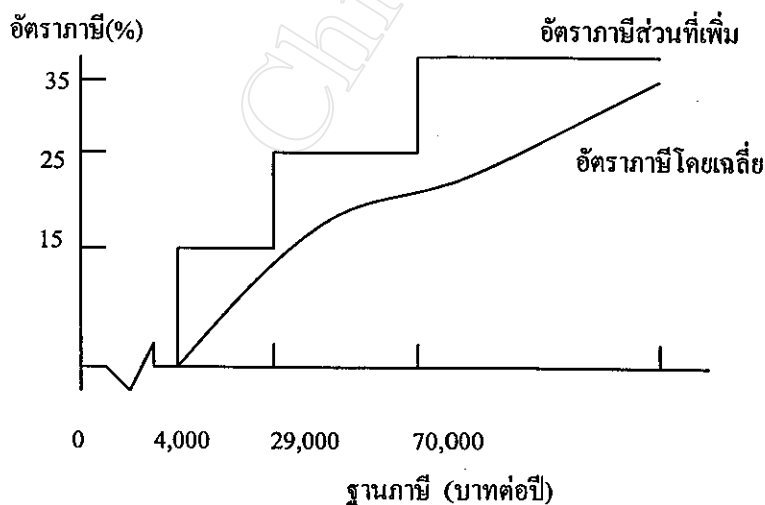
$$\text{อัตราภาษีส่วนที่เพิ่ม} = \frac{\text{จำนวนเงินที่ต้องจ่ายภาษีเพิ่ม}}{\text{ฐานภาษีที่เพิ่มขึ้น}}$$

โดยการใช้วิธีการเปรียบเทียบที่กล่าวมาแล้ว พอจะสรุปลักษณะของโครงสร้างอัตราภาษีแต่ละแบบ ได้ดังนี้

1. โครงสร้างอัตราภาษีแบบก้าวหน้า (progressive tax rate structure) โครงสร้างอัตราภาษีแบบก้าวหน้า นั้น จะมีลักษณะที่ว่า เมื่อฐานของภาษีขยายใหญ่ขึ้น อัตราภาษีส่วนที่เพิ่มจะมีค่าสูงกว่าอัตราภาษีโดยเฉลี่ยหรืออาจกล่าวได้ว่า อัตราภาษีที่จัดเก็บจะเพิ่มขึ้นเร็วกว่าฐานภาษีที่เพิ่มขึ้น ดังแสดงในภาพที่ 1

ภาพที่ 1

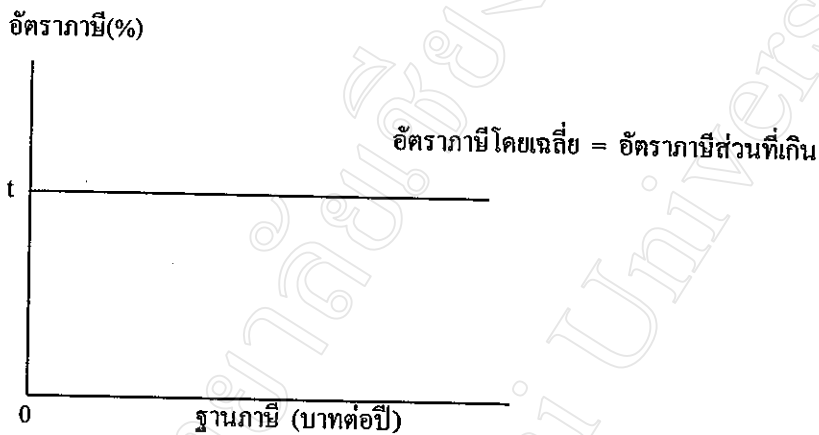
โครงสร้างอัตราภาษีแบบก้าวหน้า



2. โครงสร้างอัตราภาษีแบบเป็นสัดส่วนที่คงที่ (proportional tax structure) สำหรับอัตราภาษีแบบเป็นสัดส่วนคงที่จะมีลักษณะที่ว่า เมื่อฐานของภาษีขยายใหญ่ขึ้น อัตราภาษีส่วนที่เพิ่มจะมีค่าเท่ากับอัตราภาษีโดยเฉลี่ย หรืออาจกล่าวได้ว่า อัตราภาษีที่จัดเก็บจะอยู่ที่เมื่อฐานของภาษีขยายใหญ่ขึ้น ดังแสดงในภาพที่ 2

ภาพที่ 2

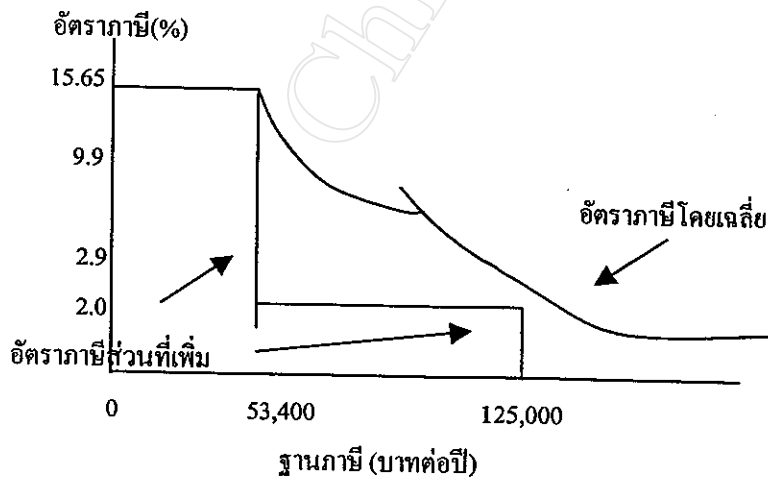
โครงสร้างอัตราภาษีแบบตามส่วน



3. โครงสร้างอัตราภาษีแบบถดถอย (regressive tax rate structure) โครงสร้างอัตราภาษีแบบถดถอยจะมีลักษณะที่ว่า เมื่อฐานของภาษีขยายใหญ่ขึ้น ค่าของอัตราภาษีส่วนที่เพิ่มจะมีค่าน้อยกว่าอัตราภาษีโดยเฉลี่ย หรืออาจกล่าวได้ว่า เมื่อฐานภาษีขยายใหญ่ขึ้น อัตราภาษีที่จัดเก็บนั้นจะลดลง ดังแสดงในภาพที่ 3

ภาพที่ 3

โครงสร้างอัตราภาษีแบบถดถอย



ภาคผนวก ข.

วิธีและขั้นตอนการปรับรายได้และค่าใช้จ่ายของครัวเรือน

การปรับรายได้และค่าใช้จ่ายของครัวเรือน ยึดหลักการทำให้รายได้และค่าใช้จ่ายจากการสำรวจเท่ากับข้อมูลรายได้และค่าใช้จ่ายในบัญชีรายได้ประชาชาติโดยมีวิธีการและขั้นตอนการปรับรายได้และค่าใช้จ่ายของครัวเรือน ดังนี้

การปรับรายได้ของครัวเรือน

1. แบ่งกลุ่มครัวเรือนตามชั้นรายได้จากรายได้จากตารางรายได้โดยเฉลี่ยต่อเดือนของครัวเรือน จำแนกครัวเรือนออกเป็น 10 กลุ่ม เรียงตามลำดับรายจ่ายเพื่อการอุปโภคบริโภคต่อคนต่อเดือน
2. คำนวณหารายได้เฉลี่ยต่อปีจากรายรายได้เฉลี่ยต่อเดือนแต่ละชั้นรายได้
3. คำนวณหารายได้เฉลี่ยต่อปีของครัวเรือนซึ่งมีจำนวนครัวเรือนร้อยละ 10 ของจำนวนครัวเรือนทั้งหมดในแต่ละชั้นรายได้
4. การปรับรายได้ ทำได้โดยคำนวณหาจาก ผลคูณของรายได้เฉลี่ยต่อปีแต่ละชั้นรายได้ของครัวเรือนกับรายได้จากบัญชีรายได้ประชาชาติรวม แล้วหารด้วยรายได้รวมจากการสำรวจ จะได้ข้อมูลรายได้เฉลี่ยแต่ละชั้นรายได้ที่ทำการปรับแล้ว (ดูรายละเอียดตามตารางผนวก 1 - 4)
5. นำข้อมูลรายได้เฉลี่ยแต่ละชั้นรายได้ที่ทำการปรับแล้ว ไปคำนวณหาภาระภาษีตามวิธีการศึกษาที่กำหนดไว้ ทั้งนี้ โดยใช้ข้อมูลจำนวนภาษีจากรายจ่ายเฉลี่ยต่อเดือนของครัวเรือนมาคำนวณ

ตัวอย่าง ปี 2539 ชั้นรายได้เงินที่สูงสุด 10% (ต่ำกว่า 765 บาท)

รายได้เฉลี่ยต่อเดือน = 3,952 บาท

จำนวนครัวเรือนร้อยละ 10 ของครัวเรือนทั้งหมด = 1,642,840 ครัวเรือน

รายได้รวมจากบัญชีรายได้ประชาชาติรวม = 3,393,983 ล้านบาท

รายได้รวมจากการสำรวจ = 2,124,981 ล้านบาท

1. $3,952 \times 12 = 47,424$ บาท
2. $47,424 \times 1,642,840 = 77,910.04$ ล้านบาท
3. $77,910.04 \times 3,393,983 = 124,436.55$ ล้านบาท

2,124,981

ตารางผนวก 1 รายได้โดยเฉลี่ยต่อเดือนของครัวเรือน จำแนกครัวเรือนเป็น 10 กลุ่ม
เรียงตามลำดับรายจ่ายเพื่อการอุปโภคบริโภคต่อคนต่อเดือน พ.ศ. 2539

กลุ่มของครัวเรือนเรียงตาม รายจ่ายเพื่อการอุปโภคบริโภค ต่อคนต่อเดือน	รายได้ทั้งสิ้น ต่อเดือน (บาท)	รายได้ทั้งสิ้น ต่อปี (บาท)	รายได้เฉลี่ยต่อปี ก่อนปรับปรุง (ล้านบาท)	รายได้เฉลี่ยต่อปี ที่ปรับปรุงแล้ว (ล้านบาท)
ต่ำกว่า 764	3,952	47,424	77,910.04	124,436.58
765 - 964	4,901	58,812	96,618.71	154,317.73
975 - 1,181	5,573	66,876	109,866.57	175,476.99
1,182 - 1,407	6,571	78,852	129,541.22	206,901.00
1,408 - 1,686	7,951	95,412	156,746.65	250,353.05
1,687 - 2,057	8,614	103,368	169,817.09	271,228.92
2,058 - 2,565	10,505	126,060	207,096.41	330,770.81
2,566 - 3,396	12,996	155,952	256,204.18	409,204.90
3,397 - 4,954	17,067	204,804	336,460.20	537,388.43
4,955 ขึ้นไป	29,655	355,860	584,719.93	933,904.59

หมายเหตุ : จำนวนร้อยละ 10 ของครัวเรือนทั้งหมด 1,642,840 ครัวเรือน
รายได้จากบัญชีรายได้ประชาชาติรวม 3,393,983 ล้านบาท
รายได้รวมจากการสำรวจ 2,124,981 ล้านบาท

ที่มา: คำนวณจากข้อมูลรายงานการสำรวจภาวะเศรษฐกิจและสังคมของครัวเรือน พ.ศ.2539 สำนักงานสถิติแห่งชาติ
และรายได้ประชาชาติของประเทศไทย สำนักงานคณะกรรมการพัฒนาเศรษฐกิจและสังคมแห่งชาติ

ตารางผนวก 2 รายได้โดยเฉลี่ยต่อเดือนของครัวเรือน จำแนกครัวเรือนเป็น 10 กลุ่ม
เรียงตามลำดับรายจ่ายเพื่อการอุปโภคบริโภคต่อคนต่อเดือน พ.ศ. 2541

กลุ่มของครัวเรือนเรียงตาม รายจ่ายเพื่อการอุปโภคบริโภค ต่อคนต่อเดือน	รายได้ทั้งสิ้น ต่อเดือน (บาท)	รายได้ทั้งสิ้น ต่อปี (บาท)	รายได้เฉลี่ยต่อปี ก่อนปรับปรุง (ล้านบาท)	รายได้เฉลี่ยต่อปี ที่ปรับปรุงแล้ว (ล้านบาท)
ต่ำกว่า 882	4,594	55,128	90,330.54	121,765.57
883 - 1,110	5,966	71,592	117,307.79	158,130.90
1,111 - 1,344	6,694	80,328	131,622.25	177,426.79
1,345 - 1,600	7,778	93,336	152,936.64	206,158.59
1,601 - 1,934	8,701	104,412	171,085.33	230,623.03
1,935 - 2,351	10,316	123,792	202,840.62	273,429.16
2,352 - 2,922	12,255	147,060	240,966.63	324,823.03
2,923 - 3,830	15,269	183,228	300,230.07	404,710.15
3,831 - 5,524	19,747	236,964	388,279.73	523,401.09
5,525 ขึ้นไป	33,599	403,188	660,667.40	890,579.63

หมายเหตุ : จำนวนร้อยละ 10 ของครัวเรือนทั้งหมด 1,638,560 ครัวเรือน
รายได้จากบัญชีรายได้ประชาชาติรวม 3,311,048 ล้านบาท
รายได้รวมจากการสำรวจ 2,456,267 ล้านบาท

ที่มา: คำนวณจากข้อมูลรายงานการสำรวจภาวะเศรษฐกิจและสังคมของครัวเรือน พ.ศ.2541 สำนักงานสถิติแห่งชาติ
และรายได้ประชาชาติของประเทศไทย สำนักงานคณะกรรมการพัฒนาเศรษฐกิจและสังคมแห่งชาติ

ตารางผนวก 3 รายได้โดยเฉลี่ยต่อเดือนของครัวเรือน จำแนกครัวเรือนเป็น 10 กลุ่ม
เรียงตามลำดับรายจ่ายเพื่อการอุปโภคบริโภคต่อคนต่อเดือน พ.ศ. 2543

กลุ่มของครัวเรือนเรียงตาม รายจ่ายเพื่อการอุปโภคบริโภค ต่อคนต่อเดือน	รายได้ทั้งสิ้น ต่อเดือน (บาท)	รายได้ทั้งสิ้น ต่อปี (บาท)	รายได้เฉลี่ยต่อปี ก่อนปรับปรุง (ล้านบาท)	รายได้เฉลี่ยต่อปี ที่ปรับปรุงแล้ว (ล้านบาท)
ต่ำกว่า 841	4,301	51,612	88,698.83	127,979.11
842 - 1,054	5,249	62,988	108,249.29	156,187.48
1,055 - 1,280	6,178	74,136	127,407.91	183,830.49
1,281 - 1,528	6,926	83,112	142,833.79	206,087.72
1,529 - 1,817	7,942	95,304	163,786.60	236,319.48
1,818 - 2,239	9,872	118,464	203,588.68	293,747.91
2,240 - 2,850	12,028	144,336	248,051.52	357,901.12
2,851 - 3,761	15,583	186,996	321,365.72	463,682.50
3,762 - 5,568	19,745	236,940	407,197.98	587,525.57
5,569 ขึ้นไป	33,671	404,052	694,494.68	1,002,051.62

หมายเหตุ : จำนวนร้อยละ 10 ของครัวเรือนทั้งหมด 1,718,570 ครัวเรือน
รายได้จากบัญชีรายได้ประชาชาติรวม 3,615,313 ล้านบาท
รายได้รวมจากการสำรวจ 2,505,675 ล้านบาท

ที่มา: คำนวณจากข้อมูลรายงานการสำรวจภาวะเศรษฐกิจและสังคมของครัวเรือน พ.ศ.2543 สำนักงานสถิติแห่งชาติ
และรายได้ประชาชาติของประเทศไทย สำนักงานคณะกรรมการพัฒนาเศรษฐกิจและสังคมแห่งชาติ

ตารางผนวก 4 ข้อมูลรายได้ก่อนและหลังปรับรายได้แยกตามชั้นรายได้

หน่วย : ล้านบาท

ชั้นรายได้	ปี 2539			ปี 2541			ปี 2543		
	ก่อนปรับ	หลังปรับ	อัตราเพิ่ม	ก่อนปรับ	หลังปรับ	อัตราเพิ่ม	ก่อนปรับ	หลังปรับ	อัตราเพิ่ม
จนที่สุด 0 - 10 %	77,910.04	124,436.58	59.72	90,330.54	121,765.57	34.80	88,698.83	127,979.11	44.28
11 - 20 %	96,618.71	154,317.73	59.72	117,307.79	158,130.90	34.80	108,249.29	156,187.48	44.28
21 - 30 %	109,866.57	175,476.99	59.72	131,622.25	177,426.79	34.80	127,407.91	183,830.49	44.28
31 - 40 %	129,541.22	206,901.00	59.72	152,936.64	206,158.59	34.80	142,833.79	206,087.72	44.28
41 - 50 %	156,746.65	250,353.05	59.72	171,085.33	230,623.03	34.80	163,786.60	236,319.48	44.28
51 - 60 %	169,817.09	271,228.92	59.72	202,840.62	273,429.16	34.80	203,588.68	293,747.91	44.28
61 - 70 %	207,096.41	330,770.81	59.72	240,966.63	324,823.03	34.80	248,051.52	357,901.12	44.28
71 - 80 %	256,204.18	409,204.90	59.72	300,230.07	404,710.15	34.80	321,365.72	463,682.50	44.28
81 - 90 %	336,460.20	537,388.43	59.72	388,279.73	523,401.15	34.80	407,197.98	587,525.57	44.28
รวมที่สูงสุด 91 - 100%	584,719.93	933,904.59	59.72	660,667.40	890,579.63	34.80	694,494.68	1,002,051.62	44.28
รวม	2,124,981.00	3,393,983.00	59.72	2,456,267.00	3,311,048.00	34.80	2,505,675.00	3,615,313.00	44.28

ที่มา : จำนวนจากข้อมูลรายงานการสำรวจภาวะเศรษฐกิจและสังคมของครัวเรือน พ.ศ. 2539 , 2541 และ 2543 สำนักงานสถิติแห่งชาติ

ตารางผนวก 5 ข้อมูลภาวะภาษีเงินได้บุคคลธรรมดาปีก่อนและหลังปรับแยกตามชั้นรายได้

หน่วย : ล้านบาท

ชั้นรายได้	ปี 2539						ปี 2541						ปี 2543					
	รายได้		ภาษี		รายได้		ภาษี		รายได้		ภาษี		รายได้		ภาษี			
	ก่อนปรับ	หลังปรับ	ก่อนปรับ	หลังปรับ	ก่อนปรับ	หลังปรับ	ก่อนปรับ	หลังปรับ	ก่อนปรับ	หลังปรับ	ก่อนปรับ	หลังปรับ	ก่อนปรับ	หลังปรับ	ก่อนปรับ	หลังปรับ		
จนที่สุด 0 - 10 %	47,424.00	124,436.58	24	62.97	55,128.00	121,765.57	-	-	51,612.00	127,979.11	-	-	12.00	29.76	-	-		
11 - 20 %	58,812.00	154,317.73	12	31.49	71,592.00	158,130.90	12	26.51	62,988.00	156,187.48	12	26.51	12.00	29.76	12.00	29.76		
21 - 30 %	66,876.00	175,476.99	12	31.49	80,328.00	177,426.79	24	53.01	74,136.00	183,830.49	24	53.01	12.00	29.76	12.00	29.76		
31 - 40 %	78,852.00	206,901.00	24	62.97	93,336.00	206,158.59	60	132.53	83,112.00	206,087.72	60	132.53	24.00	59.51	24.00	59.51		
41 - 50 %	95,412.00	250,353.05	60	157.43	104,412.00	230,623.03	96	212.04	95,304.00	236,319.48	96	212.04	60.00	148.78	60.00	148.78		
51 - 60 %	103,368.00	271,228.92	108	283.38	123,792.00	273,429.16	192	424.09	118,464.00	293,747.91	192	424.09	96.00	238.05	96.00	238.05		
61 - 70 %	126,060.00	330,770.81	216	566.77	147,060.00	324,823.03	408	901.18	144,336.00	357,901.12	408	901.18	252.00	624.87	252.00	624.87		
71 - 80 %	155,952.00	409,204.90	456	1,196.51	183,228.00	404,710.15	828	1,828.87	186,996.00	463,682.50	828	1,828.87	552.00	1,368.76	552.00	1,368.76		
81 - 90 %	204,804.00	537,388.43	1,440	3,778.44	236,964.00	523,401.15	1,632	3,604.73	236,940.00	587,525.57	1,632	3,604.73	1,416.00	3,511.17	1,416.00	3,511.17		
รายได้สุด 91 - 100%	355,860.00	933,904.59	3,852	10,109.03	403,188.00	890,579.63	5,460	12,060.29	404,052.00	1,002,051.62	5,460	12,060.29	5,520.00	13,689.64	5,520.00	13,689.64		
รวม	1,293,420.00	3,393,983.00	6,204	16,279.53	1,499,028.00	3,311,048.00	8,712	19,243.04	1,457,940.00	3,615,313.00	8,712	19,243.04	7,944.00	19,699.06	7,944.00	19,699.06		

ที่มา : จำนวนจากข้อมูลรายงานการสำรวจภาวะเศรษฐกิจและสังคมของครัวเรือน พ.ศ. 2539, 2541 และ 2543 สำนักงานสถิติแห่งชาติ

การปรับรายได้ตามภาค

ใช้วิธีการและขั้นตอนเช่นเดียวกันกับการปรับรายได้ตามชั้นรายได้ ทั้งนี้ โดยใช้จำนวนครัวเรือนแต่ละภาคในตาราง 4.1 (ดูรายละเอียดตามตารางผนวก 6 - 9)

ตารางผนวก 6 รายได้โดยเฉลี่ยต่อเดือนของครัวเรือน จำแนกครัวเรือนตามภาค
เรียงตามลำดับรายจ่ายเพื่อการอุปโภคบริโภคต่อคนต่อเดือน พ.ศ. 2539

กลุ่มของครัวเรือนตามภาคเรียงตาม รายจ่ายเพื่อการอุปโภคบริโภค ต่อคนต่อเดือน	รายได้ทั้งสิ้น ต่อเดือน (บาท)	รายได้ทั้งสิ้น ต่อปี (บาท)	รายได้เฉลี่ยต่อปี ก่อนปรับปรุง (ล้านบาท)	รายได้เฉลี่ยต่อปี ที่ปรับปรุงแล้ว (ล้านบาท)
ภาคเหนือ	8,331	99,972	324,279.18	517,933.11
ภาคกลาง	10,907	130,884	405,400.10	647,498.05
ภาคตะวันออกเฉียงเหนือ	7,388	88,656	453,989.64	725,104.43
ภาคใต้	9,846	118,152	242,849.62	387,875.23
กรุงเทพและปริมณฑล	21,947	263,364	766,678.94	1,224,526.38
ทั่วประเทศ	10,779	129,348	2,124,980.68	3,393,982.49

หมายเหตุ รายได้จากบัญชีรายได้ประชาชาติรวม 3,393,983 ล้านบาท

รายได้รวมจากการสำรวจ 2,124,981 ล้านบาท

ที่มา: คำนวณจากข้อมูลรายงานการสำรวจภาวะเศรษฐกิจและสังคมของครัวเรือน พ.ศ.2539 สำนักงานสถิติแห่งชาติ
และรายได้ประชาชาติของประเทศไทย สำนักงานคณะกรรมการพัฒนาเศรษฐกิจและสังคมแห่งชาติ

ตารางผนวก 7 รายได้โดยเฉลี่ยต่อเดือนของครัวเรือน จำแนกครัวเรือนตามภาค
เรียงตามลำดับรายจ่ายเพื่อการอุปโภคบริโภคต่อคนต่อเดือน พ.ศ. 2541

กลุ่มของครัวเรือนตามภาคเรียงตาม รายจ่ายเพื่อการอุปโภคบริโภค ต่อคนต่อเดือน	รายได้ทั้งสิ้น ต่อเดือน (บาท)	รายได้ทั้งสิ้น ต่อปี (บาท)	รายได้เฉลี่ยต่อปี ก่อนปรับปรุง (ล้านบาท)	รายได้เฉลี่ยต่อปี ที่ปรับปรุงแล้ว (ล้านบาท)
ภาคเหนือ	9,779	117,348	77,942.70	509,466.78
ภาคกลาง	12,643	151,716	80,939.72	648,306.76
ภาคตะวันออกเฉียงเหนือ	8,546	102,552	20,461.66	701,582.33
ภาคใต้	11,461	137,532	82,243.17	380,463.80
กรุงเทพและปริมณฑล	24,929	299,148	57,836.80	1,156,364.04
ทั่วประเทศ	12,492	149,904	2,456,266.98	3,311,047.98

หมายเหตุ รายได้จากบัญชีรายได้ประชาชาติรวม 3,311,048 ล้านบาท
รายได้รวมจากการสำรวจ 2,456,267 ล้านบาท

ที่มา: คำนวณจากข้อมูลรายงานการสำรวจภาวะเศรษฐกิจและสังคมของครัวเรือนพ.ศ.2541 สำนักงานสถิติแห่งชาติ
และรายได้ประชาชาติของประเทศไทย สำนักงานคณะกรรมการพัฒนาเศรษฐกิจและสังคมแห่งชาติ

ตารางผนวก 8 รายได้โดยเฉลี่ยต่อเดือนของครัวเรือน จำแนกครัวเรือนตามภาค
เรียงตามลำดับรายจ่ายเพื่อการอุปโภคบริโภคต่อคนต่อเดือน พ.ศ. 2543

กลุ่มของครัวเรือนตามภาคเรียงตาม รายจ่ายเพื่อการอุปโภคบริโภค ต่อคนต่อเดือน	รายได้ทั้งสิ้น ต่อเดือน (บาท)	รายได้ทั้งสิ้น ต่อปี (บาท)	รายได้เฉลี่ยต่อปี ก่อนปรับปรุง (ล้านบาท)	รายได้เฉลี่ยต่อปี ที่ปรับปรุงแล้ว (ล้านบาท)
ภาคเหนือ	8,652	103,824	340,926.87	491,906.31
ภาคกลาง	13,012	156,144	515,681.17	744,050.55
ภาคตะวันออกเฉียงเหนือ	7,765	93,180	500,041.15	721,484.34
ภาคใต้	11,186	134,232	287,323.60	414,564.83
กรุงเทพและปริมณฑล	25,242	302,904	936,730.62	1,351,561.71
ทั่วประเทศ	12,150	145,800	2,505,675.06	3,615,313.09

หมายเหตุ รายได้จากบัญชีรายได้ประชาชาติรวม 3,615,313 ล้านบาท
รายได้รวมจากการสำรวจ 2,505,675 ล้านบาท

ที่มา : จำนวนจากข้อมูลรายงานการสำรวจภาวะเศรษฐกิจและสังคมของครัวเรือน พ.ศ. 2543 ส่วนงานสถิติแห่งชาติ
และรายได้ประชาชาติของประเทศไทย สำนักงานคณะกรรมการพัฒนาเศรษฐกิจและสังคมแห่งชาติ

ตารางผนวก 9 ข้อมูลรายได้ก่อนและหลังการปรับแยกตามภาค

หน่วย : ล้านบาท

ภาค	ปี 2539			ปี 2541			ปี 2543		
	ก่อนปรับ	หลังปรับ	อัตราเพิ่ม	ก่อนปรับ	หลังปรับ	อัตราเพิ่ม	ก่อนปรับ	หลังปรับ	อัตราเพิ่ม
ภาคเหนือ	324,279.18	517,933.11	0.60	377,942.70	509,466.78	0.35	340,926.87	491,906.31	0.44
ภาคกลาง	405,400.10	647,498.05	0.60	480,939.72	648,306.76	0.35	515,681.17	744,484.34	0.44
ภาคตะวันออกเฉียงเหนือ	453,989.64	725,104.43	0.60	520,461.66	701,582.33	0.35	500,041.15	721,484.34	0.44
ภาคใต้	242,849.62	387,875.23	0.60	282,243.17	380,463.80	0.35	287,323.60	414,564.83	0.44
กรุงเทพฯและปริมณฑล	766,678.94	1,224,526.38	0.60	857,836.80	1,156,364.04	0.35	936,730.62	1,351,561.71	0.44
ต่างประเทศ	2,124,980.00	3,393,982.49	0.60	2,456,267.00	3,311,047.98	0.35	2,505,675.00	3,615,313.00	0.44

ตารางผนวก 10 ข้อมูลภาวะภาษีเงินได้บุคคลธรรมดาปีก่อนและหลังการปรับแยกตามภาค

หน่วย : ล้านบาท

ภาค	ปี 2539						ปี 2541						ปี 2543										
	รายได้		ภาษี		รายได้		ภาษี		รายได้		ภาษี		รายได้		ภาษี								
	ก่อนปรับ	หลังปรับ	ก่อนปรับ	หลังปรับ	ก่อนปรับ	หลังปรับ	ก่อนปรับ	หลังปรับ	ก่อนปรับ	หลังปรับ	ก่อนปรับ	หลังปรับ	ก่อนปรับ	หลังปรับ	ก่อนปรับ	หลังปรับ							
ภาคเหนือ	99,972	517,933.11	216	1,119.05	117,348.00	509,466.78	588	2,552.80	103,824.00	491,906.31	252	1,193.95	130,884	647,498.05	396	1,959.06	151,716.00	648,306.76	576	2,461.34	144	1,114.98	
ภาคกลาง	88,656	725,104.43	192	1,570.34	102,552.00	701,582.33	300	2,052.37	134,232.00	414,564.83	444	1,371.26	118,152	387,875.23	228	748.49	137,532.00	380,463.80	408	1,128.68	144	1,114.98	
ภาคตะวันออกเฉียงเหนือ	263,364	1,224,526.38	2,688	12,498.01	299,148.00	1,156,364.04	3,180	12,292.37	302,904.00	1,351,561.71	3,516	15,688.44	129,348	3,393,982.49	624	16,373.23	149,904.00	3,311,047.98	876	19,348.90	792	19,638.74	
ภาคใต้	118,152	387,875.23	228	748.49	137,532.00	380,463.80	408	1,128.68	134,232.00	414,564.83	444	1,371.26	118,152	387,875.23	228	748.49	137,532.00	380,463.80	408	1,128.68	144	1,114.98	
กรุงเทพฯและปริมณฑล	263,364	1,224,526.38	2,688	12,498.01	299,148.00	1,156,364.04	3,180	12,292.37	302,904.00	1,351,561.71	3,516	15,688.44	129,348	3,393,982.49	624	16,373.23	149,904.00	3,311,047.98	876	19,348.90	792	19,638.74	
ทั่วประเทศ	129,348	3,393,982.49	624	16,373.23	149,904.00	3,311,047.98	876	19,348.90	145,800.00	3,615,313.00	792	19,638.74											

การปรับค่าใช้จ่ายของครัวเรือน

1. แบ่งกลุ่มครัวเรือนตามชั้นรายได้จากรายค่าใช้จ่ายโดยเฉลี่ยต่อเดือนของครัวเรือน จำแนกครัวเรือนออกเป็น 10 กลุ่ม เรียงตามลำดับรายจ่ายเพื่อการอุปโภคบริโภคต่อคนต่อเดือน
2. คำนวณหาค่าใช้จ่ายเฉลี่ยต่อปีจากค่าใช้จ่ายเฉลี่ยต่อเดือนแต่ละชั้นรายได้
3. คำนวณหาค่าใช้จ่ายเฉลี่ยต่อปีของครัวเรือนซึ่งมีจำนวนครัวเรือนร้อยละ 10 ของจำนวนครัวเรือนทั้งหมดในแต่ละชั้นรายได้
4. การปรับค่าใช้จ่าย ทำได้โดยคำนวณหาจาก ผลคูณของค่าใช้จ่ายเฉลี่ยต่อปีแต่ละชั้นรายได้ของครัวเรือนกับรายได้จากบัญชีรายได้ประชาชาติรวม (รายได้จากบัญชีรายได้ประชาชาติ มีค่าเท่ากับ ค่าใช้จ่ายจากบัญชีรายได้ประชาชาติ) แล้วหารด้วยค่าใช้จ่ายรวมจากการสำรวจ จะได้ข้อมูลค่าใช้จ่ายเฉลี่ยแต่ละชั้นรายได้ที่ทำการปรับแล้ว (ดูรายละเอียดตามตารางผนวก 11 - 14)
5. นำข้อมูลค่าใช้จ่ายเฉลี่ยแต่ละชั้นรายได้ที่ทำการปรับแล้วไปคำนวณหาภาวะภาษีตามวิธีการศึกษาที่กำหนดไว้ ทั้งนี้ โดยใช้ค่าใช้จ่ายตามหมวดสินค้าและบริการที่เสียบัญชีมูลค่าเพิ่มมาคำนวณ

ตัวอย่าง

ปี 2539 ชั้นรายได้เงินที่สูงสุด 10% (ต่ำกว่า 765 บาท)

ค่าใช้จ่ายเฉลี่ยต่อเดือน = 3,182 บาท

จำนวนครัวเรือนร้อยละ 10 ของครัวเรือนทั้งหมด = 1,642,840 ครัวเรือน

ค่าใช้จ่ายรวมจากบัญชีรายได้ประชาชาติ = 3,393,983 ล้านบาท

ค่าใช้จ่ายรวมจากการสำรวจ = 1,811,724 ล้านบาท

1. $3,182 \times 12 = 38,184$ บาท
 2. $38,184 \times 1,642,840 = 62,730.20$ ล้านบาท
 3. $62,730.20 \times 3,393,983 = 117,515.27$ ล้านบาท
-
- 1,811,724

ตารางผนวก 11 ค่าใช้จ่ายโดยเฉลี่ยต่อเดือนของครัวเรือน จำแนกครัวเรือนเป็น 10 กลุ่ม
เรียงตามลำดับรายจ่ายเพื่อการอุปโภคบริโภคต่อคนต่อเดือน พ.ศ. 2539

กลุ่มของครัวเรือนเรียงตาม รายจ่ายเพื่อการอุปโภคบริโภค ต่อคนต่อเดือน	ค่าใช้จ่ายทั้งสิ้น ต่อเดือน (บาท)	ค่าใช้จ่ายทั้งสิ้น ต่อปี (บาท)	ค่าใช้จ่ายเฉลี่ยต่อปี ก่อนปรับปรุง (ล้านบาท)	ค่าใช้จ่ายเฉลี่ยต่อปี ที่ปรับปรุงแล้ว (ล้านบาท)
ต่ำกว่า 764	3,182	38,184	62,730.20	117,515.27
765 - 964	4,100	49,200	80,827.73	151,418.17
975 - 1,181	4,820	57,840	95,021.87	178,008.68
1,182 - 1,407	5,612	67,344	110,635.42	207,258.24
1,408 - 1,686	6,591	79,092	129,935.50	243,413.94
1,687 - 2,057	7,497	89,964	147,796.46	276,873.67
2,058 - 2,565	8,939	107,268	176,224.16	330,128.54
2,566 - 3,396	10,899	130,788	214,863.76	402,513.82
3,397 - 4,954	14,203	170,436	279,999.08	524,534.70
4,955 ขึ้นไป	26,052	312,624	513,689.82	962,317.97

หมายเหตุ: จำนวนร้อยละ 10 ของครัวเรือนทั้งหมด 1,642,840 ครัวเรือน
ค่าใช้จ่ายจากบัญชีรายได้ประชาชาติรวม 3,393,983 ล้านบาท
ค่าใช้จ่ายรวมจากการสำรวจ 1,811,724 ล้านบาท

ที่มา: คำนวณจากข้อมูลรายงานการสำรวจภาวะเศรษฐกิจและสังคมของครัวเรือน พ.ศ. 2539 สำนักงานสถิติแห่งชาติ
และรายได้ประชาชาติของประเทศไทย สำนักงานคณะกรรมการพัฒนาเศรษฐกิจและสังคมแห่งชาติ

ตารางผนวก 12 ค่าใช้จ่ายโดยเฉลี่ยต่อเดือนของครัวเรือน จำแนกครัวเรือนเป็น 10 กลุ่ม
เรียงตามลำดับรายจ่ายเพื่อการอุปโภคบริโภคต่อคนต่อเดือน พ.ศ. 2541

กลุ่มของครัวเรือนเรียงตาม รายจ่ายเพื่อการอุปโภคบริโภค ต่อคนต่อเดือน	ค่าใช้จ่ายทั้งสิ้น ต่อเดือน (บาท)	ค่าใช้จ่ายทั้งสิ้น ต่อปี (บาท)	ค่าใช้จ่ายเฉลี่ยต่อปี ก่อนปรับปรุง (ล้านบาท)	ค่าใช้จ่ายเฉลี่ยต่อปี ที่ปรับปรุงแล้ว (ล้านบาท)
ต่ำกว่า 882	3,883	46,596	6,350.34	123,753.96
883 - 1,110	4,956	59,472	7,448.44	157,951.23
1,111 - 1,344	5,559	66,708	09,305.06	177,169.27
1,345 - 1,600	6,557	78,684	128,928.46	208,976.24
1,601 - 1,934	7,433	89,196	146,153.00	236,894.98
1,935 - 2,351	8,683	104,196	170,731.40	276,733.37
2,352 - 2,922	10,383	124,596	204,158.02	330,913.57
2,923 - 3,830	12,543	150,516	246,629.50	399,754.30
3,831 - 5,524	15,871	190,452	312,067.03	505,820.02
5,525 ขึ้นไป	28,024	336,288	550,988.75	893,081.06

หมายเหตุ: จำนวนร้อยละ 10 ของครัวเรือนทั้งหมด 1,638,560 ครัวเรือน
ค่าใช้จ่ายจากบัญชีรายได้ประชาชาติรวม 3,311,048 ล้านบาท
ค่าใช้จ่ายรวมจากการสำรวจ 2,042,760 ล้านบาท

ที่มา: คำนวณจากข้อมูลรายงานการสำรวจภาวะเศรษฐกิจและสังคมของครัวเรือน พ.ศ.2541 สำนักงานสถิติแห่งชาติ
และรายได้ประชาชาติของประเทศไทย สำนักงานคณะกรรมการพัฒนาเศรษฐกิจและสังคมแห่งชาติ

ตารางผนวก 13 ค่าใช้จ่ายโดยเฉลี่ยต่อเดือนของครัวเรือน จำแนกครัวเรือนเป็น 10 กลุ่ม
เรียงตามลำดับรายจ่ายเพื่อการอุปโภคบริโภคต่อคนต่อเดือน พ.ศ. 2543

กลุ่มของครัวเรือนเรียงตาม รายจ่ายเพื่อการอุปโภคบริโภค ต่อคนต่อเดือน	ค่าใช้จ่ายทั้งสิ้น ต่อเดือน (บาท)	ค่าใช้จ่ายทั้งสิ้น ต่อปี (บาท)	ค่าใช้จ่ายเฉลี่ยต่อปี ก่อนปรับปรุง (ล้านบาท)	ค่าใช้จ่ายเฉลี่ยต่อปี ที่ปรับปรุงแล้ว (ล้านบาท)
ต่ำกว่า 841	3,647	43,764	75,211.50	133,885.54
842 - 1,054	4,499	53,988	92,782.16	165,163.44
1,055 - 1,280	5,123	61,476	105,650.81	188,071.19
1,281 - 1,528	5,817	69,804	119,963.06	213,548.73
1,529 - 1,817	6,810	81,720	140,441.54	250,002.89
1,818 - 2,239	8,009	96,108	165,168.33	294,019.56
2,240 - 2,850	9,637	115,644	198,742.31	353,785.30
2,851 - 3,761	12,120	145,440	249,948.82	444,939.07
3,762 - 5,568	15,141	181,692	312,250.42	555,843.44
5,569 ขึ้นไป	27,665	331,980	570,778.05	1,016,053.84

หมายเหตุ : จำนวนร้อยละ 10 ของครัวเรือนทั้งหมด 1,718,570 ครัวเรือน
ค่าใช้จ่ายจากบัญชีรายได้ประชาชาติรวม 3,615,313 ล้านบาท
ค่าใช้จ่ายรวมจากการสำรวจ 2,030,937 ล้านบาท

ที่มา: คำนวณจากข้อมูลรายงานการสำรวจภาวะเศรษฐกิจและสังคมของครัวเรือน พ.ศ.2543 สำนักงานสถิติแห่งชาติ
และรายได้ประชาชาติของประเทศไทย สำนักงานคณะกรรมการพัฒนาเศรษฐกิจและสังคมแห่งชาติ

ตารางผนวก 14 ข้อมูลค่าใช้จ่ายก่อนและหลังการปรับแยกตามชั้นรายได้

หน่วย : ล้านบาท

ชั้นรายได้	ปี 2539			ปี 2541			ปี 2543		
	ก่อนปรับ	หลังปรับ	อัตราเพิ่ม	ก่อนปรับ	หลังปรับ	อัตราเพิ่ม	ก่อนปรับ	หลังปรับ	อัตราเพิ่ม
จนที่สุด 0 - 10 %	62,730.20	117,515.27	87.33	76,350.34	123,753.96	62.09	75,211.50	133,885.54	78.01
11 - 20 %	80,827.73	151,418.17	87.33	97,448.44	157,951.23	62.09	92,782.16	165,163.44	78.01
21 - 30 %	95,021.87	178,008.68	87.33	109,305.06	177,169.27	62.09	105,650.81	188,071.19	78.01
31 - 40 %	110,635.42	207,258.24	87.33	128,928.46	208,976.24	62.09	119,963.06	213,548.73	78.01
41 - 50 %	129,935.50	243,413.94	87.33	146,153.00	236,894.98	62.09	140,441.54	250,002.89	78.01
51 - 60 %	147,796.46	276,873.67	87.33	170,731.40	276,733.37	62.09	165,168.33	294,019.56	78.01
61 - 70 %	176,224.16	330,128.54	87.33	204,158.02	330,913.57	62.09	198,742.31	353,785.30	78.01
71 - 80 %	214,863.76	402,513.82	87.33	246,629.50	399,754.30	62.09	249,948.82	444,939.07	78.01
81 - 90 %	279,999.08	524,534.70	87.33	312,067.03	505,820.02	62.09	312,250.42	555,843.44	78.01
รวมที่สุด 91 - 100%	513,689.82	962,317.97	87.33	550,988.75	893,081.06	62.09	570,778.05	1,016,053.84	78.01
รวม	1,811,724.00	3,393,983.00	87.33	2,042,760.00	3,311,048.00	62.09	2,030,937.00	3,615,313.00	78.01

ที่มา : จำนวนจากข้อมูลรายงานการสำรวจภาวะเศรษฐกิจและสังคมของครัวเรือน พ.ศ. 2539, 2541 และ 2543 สำนักงานสถิติแห่งชาติ

เนื่องจากสินค้าและบริการที่มีอยู่ในตารางค่าใช้จ่ายโดยเฉลี่ยต่อเดือน จากรายงานการสำรวจภาวะเศรษฐกิจและสังคมของครัวเรือน สำนักงานสถิติแห่งชาติ มีสินค้าและบริการบางอย่างมิได้เสียภาษีมูลค่าเพิ่มหรือได้รับการยกเว้นภาษีมูลค่าเพิ่ม จึงได้ทำการแบ่งหมวดของสินค้าและบริการที่เสียภาษีมูลค่าเพิ่มออกเป็นหมวด ๆ จำนวน 10 หมวด แล้วจึงนำเอาเฉพาะค่าใช้จ่ายที่เสียภาษีมูลค่าเพิ่มมาคำนวณหาภาระภาษีมูลค่าเพิ่ม โดยมีรายละเอียด ดังนี้

1. คำนวณหาค่าใช้จ่ายเฉลี่ยต่อเดือนของสินค้าและบริการที่เสียภาษีมูลค่าเพิ่มแต่ละชั้นรายได้ ให้เป็นค่าใช้จ่ายเฉลี่ยต่อปีของแต่ละชั้นรายได้
2. นำจำนวนค่าใช้จ่ายเฉลี่ยต่อปีของสินค้าและบริการที่เสียภาษีมูลค่าเพิ่มในแต่ละชั้นรายได้ มาคำนวณหาว่าค่าใช้จ่ายของสินค้าและบริการที่เสียภาษีมูลค่าเพิ่มเป็นสัดส่วนเท่าใดของค่าใช้จ่ายทั้งหมดแต่ละชั้นรายได้
3. นำสัดส่วนของค่าใช้จ่ายเฉลี่ยต่อปีของสินค้าและบริการที่เสียภาษีมูลค่าเพิ่มแล้วไปเป็นเกณฑ์ในการคำนวณของค่าใช้จ่ายเฉลี่ยแต่ละชั้นรายได้ที่ปรับแล้ว
(ดูรายละเอียดตามตารางผนวก 15 - 17)
4. คำนวณหาภาระภาษีมูลค่าเพิ่มตามวิธีการที่กำหนดไว้

ตัวอย่าง ปี 2539 ชั้นรายได้เงินที่สูงสุด 10% (ต่ำกว่า 765 บาท)

ค่าใช้จ่ายเฉลี่ยต่อเดือน = 3,182 บาท

ค่าใช้จ่ายที่เสียภาษีมูลค่าเพิ่มแล้วเฉลี่ยต่อเดือน = 1,166 บาท

ค่าใช้จ่ายที่ปรับแล้ว = 117,515.27 ล้านบาท

$$1. \quad 1,166 \times 12 = 13,992 \text{ บาท}$$

$$2. \quad 13,992 \times 100 = \text{ร้อยละ } 36.64$$

38,184

$$3 \text{ ค่าใช้จ่ายที่นำไปคำนวณหาภาระภาษีมูลค่าเพิ่ม} = \frac{117,515.27 \times 36.64}{100}$$

$$= 43,057.59 \text{ ล้านบาท}$$

ตารางผนวก 15 ค่าใช้จ่ายที่เสียภาษีมูลค่าเพิ่มตามชั้นรายได้ที่นำไปคำนวณหาภาระภาษี ปี พ.ศ. 2539

ชั้นรายได้	ค่าใช้จ่ายรวม แต่ละชั้นต่อปี (บาท)	ค่าใช้จ่ายที่ เสียVATต่อปี (บาท)	%ค่าใช้จ่าย ที่เสียVAT (ร้อยละ)	คชจ.ชั้นรายได้ ที่รับแล้ว (ล้านบาท)	คชจ.ที่นำไป หาภาระภาษี (ล้านบาท)
จนที่สุด 0 - 10 %	38,184	13,992	36.64	117,515.27	3,061.85
11 - 20 %	49,200	19,920	40.49	151,418.17	61,305.89
21 - 30 %	57,840	24,732	42.76	178,008.68	76,115.33
31 - 40 %	67,344	30,012	44.57	207,258.24	92,365.09
41 - 50 %	79,092	37,428	47.32	243,413.94	115,188.60
51 - 60 %	89,964	44,448	49.41	276,873.67	136,793.39
61 - 70 %	107,268	54,936	51.21	330,128.54	169,071.31
71 - 80 %	130,788	68,688	52.52	402,513.82	211,394.54
81 - 90 %	170,436	90,564	53.14	524,534.70	278,720.23
รวมที่สุด 91 - 100%	312,624	187,608	60.01	962,317.97	577,494.21
รวม	1,102,740	572,328	51.90	3,393,983.00	1,761,495.46

ที่มา : จำนวนจากข้อมูลรายงานการสำรวจภาวะเศรษฐกิจและสังคมของครัวเรือน พ.ศ. 2539
สำนักงานสถิติแห่งชาติ

หมายเหตุ : VAT = ภาษีมูลค่าเพิ่ม
คชจ. = ค่าใช้จ่าย

ตารางผนวก 16 ค่าใช้จ่ายที่เสียภาษีมูลค่าเพิ่มตามชั้นรายได้ที่นำไปคำนวณหาภาระภาษี ปี พ.ศ. 2541

ชั้นรายได้	ค่าใช้จ่ายรวม แต่ละชั้นต่อปี (บาท)	ค่าใช้จ่ายที่ เสียVATต่อปี (บาท)	%ค่าใช้จ่าย ที่เสียVAT (ร้อยละ)	คชจ.ชั้นรายได้ ที่ปรับแล้ว (ล้านบาท)	คชจ.ที่นำไป หาภาระภาษี (ล้านบาท)
จนที่สุด 0 - 10 %	46,596	15,288	32.81	123,753.96	40,603.28
11 - 20 %	59,472	21,168	35.59	157,951.23	56,219.93
21 - 30 %	66,708	25,272	37.88	177,169.27	67,119.71
31 - 40 %	78,684	31,524	40.06	208,976.24	83,724.35
41 - 50 %	89,196	38,256	42.89	236,894.98	101,603.82
51 - 60 %	104,196	47,400	45.49	276,733.37	125,889.30
61 - 70 %	124,596	58,620	47.05	330,913.57	155,688.41
71 - 80 %	150,516	74,256	49.33	399,754.30	197,215.95
81 - 90 %	190,452	95,964	50.39	505,820.02	254,870.06
รวมที่สุด 91 - 100%	336,288	190,620	56.68	893,081.06	506,230.11
รวม	1,246,704	598,368	48.00	3,311,048.00	1,589,170.46

ที่มา : จำนวนจากข้อมูลรายงานการสำรวจภาวะเศรษฐกิจและสังคมของครัวเรือน พ.ศ. 2541
สำนักงานสถิติแห่งชาติ

หมายเหตุ : VAT = ภาษีมูลค่าเพิ่ม
คชจ. = ค่าใช้จ่าย

ตารางผนวก 17 ค่าใช้จ่ายที่เสียภาษีมูลค่าเพิ่มตามชั้นรายได้ที่นำไปคำนวณหาภาระภาษี ปี พ.ศ. 2543

ชั้นรายได้	ค่าใช้จ่ายรวม แต่ละชั้นต่อปี (บาท)	ค่าใช้จ่ายที่ เสียVATต่อปี (บาท)	%ค่าใช้จ่าย ที่เสียVAT (ร้อยละ)	คชจ.ชั้นรายได้ ที่ปรับแล้ว (ล้านบาท)	คชจ.ที่นำไป หาภาระภาษี (ล้านบาท)
จนที่สุด 0 - 10 %	43,764	16,104	36.80	133,885.54	49,266.35
11 - 20 %	53,988	21,684	40.16	165,163.44	66,337.04
21 - 30 %	61,476	26,316	42.81	188,071.19	80,507.54
31 - 40 %	69,804	30,876	44.23	213,548.73	94,457.78
41 - 50 %	81,720	38,208	46.75	250,002.89	116,888.28
51 - 60 %	96,108	46,728	48.62	294,019.56	142,953.20
61 - 70 %	115,644	57,804	49.98	353,785.30	176,837.58
71 - 80 %	145,440	74,472	51.20	444,939.07	227,829.36
81 - 90 %	181,692	95,712	52.68	555,843.44	292,808.09
รวบที่สุด 91 - 100%	331,980	191,532	57.69	1,016,053.84	586,200.45
รวม	1,181,616	599,436	50.73	3,615,313.00	1,834,055.03

ที่มา : จำนวนจากข้อมูลรายงานการสำรวจภาวะเศรษฐกิจและสังคมของครัวเรือน พ.ศ. 2543
สำนักงานสถิติแห่งชาติ

หมายเหตุ : VAT = ภาษีมูลค่าเพิ่ม
คชจ. = ค่าใช้จ่าย

การปรับค่าใช้จ่ายตามภาค

ใช้วิธีการและขั้นตอนเช่นเดียวกันกับการปรับค่าใช้จ่ายตามชั้น ทั้งนี้ โดยใช้จำนวนคร่าว่ือนแต่ละภาคในตาราง 4.1 (ดูรายละเอียดตามตารางผนวก 18 - 24)

ตารางผนวก 18 ค่าใช้จ่ายโดยเฉลี่ยต่อเดือนของคร่าว่ือน จำแนกคร่าว่ือนตามภาค
เรียงตามลำดับรายจ่ายเพื่อการอุปโภคบริโภคต่อคนต่อเดือน พ.ศ. 2539

กลุ่มของคร่าว่ือนตามภาคเรียงตาม รายจ่ายเพื่อการอุปโภคบริโภค ต่อคนต่อเดือน	ค่าใช้จ่ายทั้งสิ้น ต่อเดือน (บาท)	ค่าใช้จ่ายทั้งสิ้น ต่อปี (บาท)	ค่าใช้จ่ายเฉลี่ยต่อปี ก่อนปรับปรุง (ล้านบาท)	ค่าใช้จ่ายเฉลี่ยต่อปี ที่ปรับปรุงแล้ว (ล้านบาท)
ภาคเหนือ	7,043	84,516	274,144.55	513,567.15
ภาคกลาง	9,510	114,120	353,475.29	662,180.95
ภาคตะวันออกเฉียงเหนือ	6,661	79,932	409,315.79	766,789.43
ภาคใต้	8,793	105,516	216,877.59	406,286.41
กรุงเทพและปริมณฑล	17,418	209,016	608,466.48	1,139,867.27
ทั่วประเทศ	9,190	110,280	1,811,723.95	3,393,982.91

หมายเหตุ ค่าใช้จ่ายรวมจากบัญชีรายได้ประชาชาติ 3,393,983 ล้านบาท

ค่าใช้จ่ายรวมจากการสำรวจ 1,811,724 ล้านบาท

ที่มา : คำนวณจากข้อมูลรายงานการสำรวจภาวะเศรษฐกิจและสังคมของคร่าว่ือน พ.ศ. 2539

สำนักงานสถิติแห่งชาติ

และรายได้ประชาชาติของประเทศไทย สำนักงานคณะกรรมการพัฒนาเศรษฐกิจและสังคมแห่งชาติ

ตารางผนวก 19 ค่าใช้จ่ายโดยเฉลี่ยต่อเดือนของครัวเรือน จำแนกครัวเรือนตามภาค
เรียงตามลำดับรายจ่ายเพื่อการอุปโภคบริโภคต่อคนต่อเดือน พ.ศ. 2541

กลุ่มของครัวเรือนตามภาคเรียงตาม รายจ่ายเพื่อการอุปโภคบริโภค ต่อคนต่อเดือน	ค่าใช้จ่ายทั้งสิ้น ต่อเดือน (บาท)	ค่าใช้จ่ายทั้งสิ้น ต่อปี (บาท)	ค่าใช้จ่ายเฉลี่ยต่อปี ก่อนปรับปรุง (ล้านบาท)	ค่าใช้จ่ายเฉลี่ยต่อปี ที่ปรับปรุงแล้ว (ล้านบาท)
ภาคเหนือ	8,204	98,448	317,071.47	513,931.58
ภาคกลาง	10,861	130,332	413,152.44	669,666.31
ภาคตะวันออกเฉียงเหนือ	6,735	80,820	410,169.58	664,831.49
ภาคใต้	9,676	116,112	238,285.05	386,229.04
กรุงเทพและปริมณฑล	19,820	237,840	682,029.98	1,105,481.81
ทั่วประเทศ	10,389	124,668	2,042,759.98	3,311,047.97

หมายเหตุ ค่าใช้จ่ายรวมจากบัญชีรายได้ประชาชาติ 3,311,048 ล้านบาท
ค่าใช้จ่ายรวมจากการสำรวจ 2,042,760 ล้านบาท

ที่มา : คำนวณจากข้อมูลรายงานการสำรวจภาวะเศรษฐกิจและสังคมของครัวเรือน พ.ศ. 2541

สำนักงานสถิติแห่งชาติ

และรายได้ประชาชาติของประเทศไทย สำนักงานคณะกรรมการพัฒนาเศรษฐกิจและสังคมแห่งชาติ

ตารางผนวก 20 ค่าใช้จ่ายโดยเฉลี่ยต่อเดือนของครัวเรือน จำแนกครัวเรือนตามภาค
เรียงตามลำดับรายจ่ายเพื่อการอุปโภคบริโภคต่อคนต่อเดือน พ.ศ. 2543

กลุ่มของครัวเรือนตามภาคเรียงตาม รายจ่ายเพื่อการอุปโภคบริโภค ต่อคนต่อเดือน	ค่าใช้จ่ายทั้งสิ้น ต่อเดือน (บาท)	ค่าใช้จ่ายทั้งสิ้น ต่อปี (บาท)	ค่าใช้จ่ายเฉลี่ยต่อปี ก่อนปรับปรุง (ล้านบาท)	ค่าใช้จ่ายเฉลี่ยต่อปี ที่ปรับปรุงแล้ว (ล้านบาท)
ภาคเหนือ	7,339	88,068	289,188.89	514,791.13
ภาคกลาง	10,389	124,668	411,728.54	732,926.49
ภาคตะวันออกเฉียงเหนือ	6,546	78,552	421,541.45	750,394.67
ภาคใต้	9,268	111,216	238,057.85	423,771.70
กรุงเทพและปริมณฑล	19,582	234,984	26,688.02	1,293,592.39
ทั่วประเทศ	9,848	118,176	2,030,937.28	3,615,313.50

หมายเหตุ ค่าใช้จ่ายรวมจากบัญชีรายได้ประชาชาติ 3,615,313 ล้านบาท

ค่าใช้จ่ายรวมจากการสำรวจ 2,030,937 ล้านบาท

ที่มา : จำนวนจากข้อมูลรายงานการสำรวจภาวะเศรษฐกิจและสังคมของครัวเรือน พ.ศ. 2543

สำนักงานสถิติแห่งชาติ

และรายได้ประชาชาติของประเทศไทย สำนักงานคณะกรรมการพัฒนาเศรษฐกิจและสังคมแห่งชาติ

ตารางผนวก 21 ข้อมูลค่าใช้จ่ายก่อนและหลังการปรับแยกตามภาค

หน่วย : ล้านบาท

ภาค	ปี 2539			ปี 2541			ปี 2543		
	ก่อนปรับ	หลังปรับ	อัตราเพิ่ม	ก่อนปรับ	หลังปรับ	อัตราเพิ่ม	ก่อนปรับ	หลังปรับ	อัตราเพิ่ม
ภาคเหนือ	274,144.55	513,567.15	0.87	317,071.47	513,931.58	0.62	289,188.89	514,791.13	0.78
ภาคกลาง	353,475.29	662,180.95	0.87	413,152.44	669,666.31	0.62	411,728.54	732,926.49	0.78
ภาคตะวันออกเฉียงเหนือ	409,315.79	766,789.43	0.87	410,169.58	664,831.49	0.62	421,541.45	750,394.67	0.78
ภาคใต้	216,877.59	406,286.41	0.87	238,285.05	386,229.04	0.62	238,057.85	423,771.70	0.78
กรุงเทพมหานคร	608,466.48	1,139,867.27	0.87	682,029.98	1,105,481.81	0.62	726,688.02	1,293,592.39	0.78
ทั่วประเทศ	1,811,724.00	3,393,983.00	0.87	2,042,760.00	3,311,048.00	0.62	2,030,937.00	3,615,313.00	0.78

ที่มา : จำนวนจากข้อมูลรายงานการสำรวจภาวะเศรษฐกิจและสังคมของครัวเรือน พ.ศ. 2539 , 2541 และ 2543 สำนักงานสถิติแห่งชาติ

ตารางผนวก 22 ค่าใช้จ่ายที่เสียภาษีมูลค่าเพิ่มตามภาคที่นำไปคำนวณหาภาระภาษี ปี พ.ศ. 2539

ภาค	ค่าใช้จ่ายรวม แต่ละภาคต่อปี (บาท)	ค่าใช้จ่ายที่ เสียVATต่อปี (บาท)	%ค่าใช้จ่าย ที่เสียVAT (ร้อยละ)	ค่าใช้จ่ายตามภาค ที่ปรับแล้ว (ล้านบาท)	คชจ.ที่นำไป หาภาระภาษี (ล้านบาท)
ภาคเหนือ	84,516	44,340	52.46	513,567.15	269,434.99
ภาคกลาง	114,120	60,192	52.74	662,180.95	349,263.90
ภาคตะวันออกเฉียงเหนือ	79,932	39,624	49.57	766,789.43	380,113.90
ภาคใต้	105,516	55,620	52.71	406,286.41	214,163.26
ทั้งประเทศ	209,016	110,508	52.87	1,139,867.27	602,654.59
รวม	110,280	57,324	51.98	3,393,983.00	1,764,206.40

ที่มา : จำนวนจากข้อมูลรายงานการสำรวจภาวะเศรษฐกิจและสังคมของครัวเรือน พ.ศ. 2539
สำนักงานสถิติแห่งชาติ

หมายเหตุ : VAT = ภาษีมูลค่าเพิ่ม และ คชจ. = ค่าใช้จ่าย

ตารางผนวก 23 ค่าใช้จ่ายที่เสียภาษีมูลค่าเพิ่มตามภาคที่นำไปคำนวณหาภาระภาษี ปี พ.ศ. 2541

ภาค	ค่าใช้จ่ายรวม แต่ละภาคต่อปี (บาท)	ค่าใช้จ่ายที่ เสียVATต่อปี (บาท)	%ค่าใช้จ่าย ที่เสียVAT (ร้อยละ)	ค่าใช้จ่ายตามภาค ที่ปรับแล้ว (ล้านบาท)	คชจ.ที่นำไป หาภาระภาษี (ล้านบาท)
ภาคเหนือ	98,448	46,536	47.27	513,931.58	242,933.53
ภาคกลาง	130,332	65,172	50.00	669,666.31	334,863.98
ภาคตะวันออกเฉียงเหนือ	80,820	49,080	60.73	664,831.49	403,735.83
ภาคใต้	116,112	57,720	49.71	386,229.04	191,996.87
ทั้งประเทศ	237,840	119,916	50.42	1,105,481.81	557,370.32
รวม	124,668	59,844	48.00	3,311,048.00	1,589,392.28

ที่มา : จำนวนจากข้อมูลรายงานการสำรวจภาวะเศรษฐกิจและสังคมของครัวเรือน พ.ศ. 2541
สำนักงานสถิติแห่งชาติ

หมายเหตุ : VAT = ภาษีมูลค่าเพิ่ม และ คชจ. = ค่าใช้จ่าย

ตารางผนวก 24 ค่าใช้จ่ายที่เสียภาษีมูลค่าเพิ่มตามภาคที่นำไปคำนวณหาภาระภาษี ปี พ.ศ. 2543

ภาค	ค่าใช้จ่ายรวม แต่ละภาคต่อปี (บาท)	ค่าใช้จ่ายที่ เสียVATต่อปี (บาท)	%ค่าใช้จ่าย ที่เสียVAT (ร้อยละ)	ค่าใช้จ่ายตามภาค ที่ปรับแล้ว (ล้านบาท)	คชจ.ที่นำไป หาภาระภาษี (ล้านบาท)
ภาคเหนือ	88,068	44,352	50.36	514,791.13	259,254.40
ภาคกลาง	124,668	65,232	52.32	732,926.49	383,500.66
ภาคตะวันออกเฉียงเหนือ	78,552	37,404	47.62	750,394.67	357,314.42
ภาคใต้	111,216	57,504	51.70	423,771.70	219,110.27
ทั่วประเทศ	234,984	121,092	51.53	1,293,592.39	666,614.28
รวม	118,176	59,940	50.72	3,615,313.00	1,833,721.41

ที่มา : จำนวนจากข้อมูลรายงานการสำรวจภาวะเศรษฐกิจและสังคมของครัวเรือน พ.ศ. 2543
สำนักงานสถิติแห่งชาติ

หมายเหตุ : VAT = ภาษีมูลค่าเพิ่ม และ คชจ. = ค่าใช้จ่าย

ภาคผนวก ค.

กฎหมายที่เกี่ยวข้องและควรรทราบ

พระราชกฤษฎีกา

ออกตามความในประมวลรัษฎากร
ว่าด้วยการลดอัตราภาษีมูลค่าเพิ่ม (ฉบับที่ 309)

พ.ศ. 2540

ภูมิพลอดุลยเดช ป.ร.

ให้ไว้ ณ วันที่ 12 สิงหาคม พ.ศ. 2540

เป็นปีที่ 52 ในรัชกาลปัจจุบัน

พระบาทสมเด็จพระปรมินทรมหาภูมิพลอดุลยเดช มีพระบรมราชโองการ
โปรดเกล้าฯ ให้ประกาศว่า

โดยที่เป็นการสมควรปรับปรุงการลดอัตราภาษีมูลค่าเพิ่ม

อาศัยอำนาจตามความในมาตรา 178 ของรัฐธรรมนูญแห่งราชอาณาจักรไทย
ซึ่งแก้ไขเพิ่มเติมโดยรัฐธรรมนูญแห่งราชอาณาจักรไทย แก้ไขเพิ่มเติม (ฉบับที่ 5) พุทธศักราช
2538 และมาตรา 80 แห่งประมวลรัษฎากร ซึ่งแก้ไขเพิ่มเติมโดยพระราชบัญญัติแก้ไขเพิ่มเติม
ประมวลรัษฎากร (ฉบับที่ 30) พ.ศ. 2534 จึงทรงพระกรุณาโปรดเกล้าฯ ให้ตราพระราช
กฤษฎีกาขึ้นไว้ ดังต่อไปนี้

มาตรา 1 พระราชกฤษฎีกานี้เรียกว่า “พระราชกฤษฎีกาออกตามความใน
ประมวลรัษฎากร ว่าด้วยการลดอัตราภาษีมูลค่าเพิ่ม (ฉบับที่ 309) พ.ศ. 2540”

มาตรา 2 พระราชกฤษฎีกานี้ให้ใช้บังคับตั้งแต่วันที่ 16 สิงหาคม พ.ศ. 2540
เป็นต้นไป

มาตรา 3 ให้ยกเลิกความในมาตรา 3 แห่งพระราชกฤษฎีกาออกตามความใน
ประมวลรัษฎากร ว่าด้วยการลดอัตราภาษีมูลค่าเพิ่ม (ฉบับที่ 236) พ.ศ. 2534 และให้ใช้ความ
ต่อไปนี้แทน

“มาตรา 3 ให้ลดอัตราภาษีมูลค่าเพิ่มตามมาตรา 80 แห่งประมวลรัษฎากรและ
คงจัดเก็บในอัตราร้อยละ 9.0”

/มาตรา 4...

มาตรา 4 บทบัญญัติมาตรา 3 แห่งพระราชกฤษฎีกาออกตามความในประมวลรัษฎากร ว่าด้วยการลดอัตราภาษีมูลค่าเพิ่ม (ฉบับที่ 236) พ.ศ. 2534 ให้ยังคงใช้บังคับต่อไปสำหรับการขายสินค้าหรือการให้บริการที่กระทำไปก่อนวันที่พระราชกฤษฎีกานี้ใช้บังคับ ทั้งนี้ ตามหลักเกณฑ์ วิธีการและเงื่อนไขที่อธิบดีกรมสรรพากรประกาศกำหนด

มาตรา 5 ให้รัฐมนตรีว่าการกระทรวงการคลังรักษาการตามพระราชกฤษฎีกานี้

ผู้รับสนองพระบรมราชโองการ

พลเอกชวลิต ยงใจยุทธ

นายกรัฐมนตรี

หมายเหตุ :- เหตุผลในการประกาศใช้พระราชกฤษฎีกาฉบับนี้คือ โดยที่แต่เดิมพระราชกฤษฎีกาออกตามความในประมวลรัษฎากร ว่าด้วยการลดอัตราภาษีมูลค่าเพิ่ม (ฉบับที่ 236) พ.ศ. 2534 ได้กำหนดให้ลดอัตราภาษีมูลค่าเพิ่มตามมาตรา 80 แห่งประมวลรัษฎากร จากร้อยละ 10.0 เป็น ร้อยละ 6.30 แต่เนื่องจากสภาวะการณ์ทางเศรษฐกิจเปลี่ยนแปลงไปสมควรปรับปรุงการลดอัตราภาษีมูลค่าเพิ่มจากร้อยละ 6.30 เป็นร้อยละ 9.0 เพื่อให้สอดคล้องกับสภาพเศรษฐกิจปัจจุบัน จึงจำเป็นต้องตราพระราชกฤษฎีกานี้

(ร.จ. ฉบับกฤษฎีกา เล่ม 114 ตอนที่ 39 ก. วันที่ 13 สิงหาคม 2540)

พระราชกฤษฎีกา
ออกตามความในประมวลรัษฎากร
ว่าด้วยการยกเว้นรัษฎากร (ฉบับที่ 352)
พ.ศ. 2542

ภูมิพลอดุลยเดช ป.ร.
ให้ไว้ ณ วันที่ 31 มีนาคม พ.ศ. 2542
เป็นปีที่ 54 ในรัชกาลปัจจุบัน

พระบาทสมเด็จพระปรมินทรมหาภูมิพลอดุลยเดช มีพระบรมราชโองการโปรดเกล้าฯ ให้ประกาศว่า

โดยที่เป็นการสมควรยกเว้นภาษีเงินได้บุคคลธรรมดาบางกรณี

อาศัยอำนาจตามความในมาตรา 221 ของรัฐธรรมนูญแห่งราชอาณาจักรไทย และมาตรา 3(1) แห่งประมวลรัษฎากร ซึ่งแก้ไขเพิ่มเติมโดยพระราชบัญญัติแก้ไขเพิ่มเติมประมวลรัษฎากร (ฉบับที่ 10) พ.ศ. 2496 จึงทรงพระกรุณาโปรดเกล้าฯ ให้ตราพระราชกฤษฎีกาขึ้นไว้ ดังต่อไปนี้

มาตรา 1 พระราชกฤษฎีกานี้เรียกว่า “พระราชกฤษฎีกาออกตามความในประมวลรัษฎากร ว่าด้วยการยกเว้นรัษฎากร (ฉบับที่ 352) พ.ศ. 2542”

มาตรา 2 พระราชกฤษฎีกานี้ให้ใช้บังคับตั้งแต่วันที่ 1 มกราคม พ.ศ. 2542 เป็นต้นไป

มาตรา 3 ให้ยกเว้นภาษีเงินได้ตามส่วน 2 หมวด 3 ในลักษณะ 2 แห่งประมวลรัษฎากร สำหรับเงินได้สุทธิจากการคำนวณภาษีเงินได้ ตามมาตรา 48(1) แห่งประมวลรัษฎากร ซึ่งแก้ไขเพิ่มเติมโดยประกาศคณะปฏิวัติ ฉบับที่ 10 ลงวันที่ 7 พฤศจิกายน พ.ศ. 2520 เฉพาะส่วนที่ไม่เกิน 50,000 บาทแรก สำหรับปีภาษีนั้น

/มาตรา 4...

มาตรา 4 ให้รัฐมนตรีว่าการกระทรวงการคลังรักษาการตามพระราชกฤษฎีกานี้

ผู้รับสนองพระบรมราชโองการ

ชวน หลีกภัย

นายกรัฐมนตรี

หมายเหตุ :- เหตุผลในการประกาศใช้พระราชกฤษฎีกาฉบับนี้คือ โดยที่เป็นการสมควรยกเว้นภาษีเงินได้บุคคลธรรมดาสำหรับเงินได้สุทธิจากการคำนวณภาษีเงินได้ตามมาตรา 48 (1) แห่งประมวลรัษฎากร เพื่อเป็นการบรรเทาภาระภาษีให้แก่ผู้มีเงินได้และกระตุ้น ระบบเศรษฐกิจของประเทศ จึงจำเป็นต้องตราพระราชกฤษฎีกานี้

(ร.จ. ฉบับกฤษฎีกา เล่ม 116 ตอนที่ 22 ก วันที่ 31 มีนาคม 2542)

พระราชกฤษฎีกา
ออกตามความในประมวลรัษฎากร
ว่าด้วยการลดอัตราภาษีมูลค่าเพิ่ม (ฉบับที่ 353)
พ.ศ. 2542

ภูมิพลอดุลยเดช ป.ร.
ให้ไว้ ณ วันที่ 12 สิงหาคม พ.ศ. 2540
เป็นปีที่ 52 ในรัชกาลปัจจุบัน

พระบาทสมเด็จพระปรมินทรมหาภูมิพลอดุลยเดช มีพระบรมราชโองการ
โปรดเกล้าฯ ให้ประกาศว่า

โดยที่เป็นการสมควรปรับปรุงการลดอัตราภาษีมูลค่าเพิ่ม

อาศัยอำนาจตามความในมาตรา 221 ของรัฐธรรมนูญแห่งราชอาณาจักรไทย
และมาตรา 80 และมาตรา 80/2 แห่งประมวลรัษฎากร ซึ่งแก้ไขเพิ่มเติมโดยพระราชบัญญัติ
แก้ไขเพิ่มเติมประมวลรัษฎากร (ฉบับที่ 30) พ. ศ. 2534 จึงทรงพระกรุณาโปรดเกล้าฯ
ให้ตราพระราชกฤษฎีกาขึ้นไว้ ดังต่อไปนี้

มาตรา 1 พระราชกฤษฎีกานี้เรียกว่า “พระราชกฤษฎีกาออกตามความใน
ประมวลรัษฎากร ว่าด้วยการลดอัตราภาษีมูลค่าเพิ่ม (ฉบับที่ 353) พ. ศ. 2542”

มาตรา 2 พระราชกฤษฎีกานี้ให้ใช้บังคับตั้งแต่วันที่ 1 เมษายน พ. ศ. 2542
เป็นต้นไป

มาตรา 3 ให้ยกเลิกพระราชกฤษฎีกาออกตามความในประมวลรัษฎากรว่าด้วย
การลดอัตราภาษีมูลค่าเพิ่ม (ฉบับที่ 236) พ. ศ. 2534 ซึ่งแก้ไขเพิ่มเติมโดยพระราชกฤษฎีกาออก
ตามความในประมวลรัษฎากร ว่าด้วยการลดอัตราภาษีมูลค่าเพิ่ม (ฉบับที่ 309) พ. ศ. 2540

มาตรา 4 ให้ลดอัตราภาษีมูลค่าเพิ่มตามมาตรา 80 แห่งประมวลรัษฎากรและ
คงจัดเก็บในอัตรา ดังนี้

(1) ร้อยละ 6.3 สำหรับการขายสินค้า การให้บริการ หรือ การนำเข้า
ทุกกรณี ซึ่งความรับผิดชอบในการเสียภาษีมูลค่าเพิ่มเกิดขึ้นตั้งแต่วันที่ 1 เมษายน พ. ศ. 2542
ถึงวันที่ 31 มีนาคม พ. ศ. 2544

/(2) ร้อยละ 9.0...

(2) ร้อยละ 9.0 สำหรับการขายสินค้า การให้บริการหรือการนำเข้า
ทุกกรณี ซึ่งความรับผิดชอบในการเสียภาษีมูลค่าเพิ่มเกิดขึ้นตั้งแต่วันที่ 1 เมษายน พ.ศ. 2544
เป็นต้นไป

มาตรา 5 ให้รัฐมนตรีว่าการกระทรวงการคลังรักษาการตามพระราชกฤษฎีกานี้

ผู้รับสนองพระบรมราชโองการ

ชวน หลีกภัย

นายกรัฐมนตรี

หมายเหตุ :- เหตุผลในการประกาศใช้พระราชกฤษฎีกาฉบับนี้ คือ โดยที่พระราชกฤษฎีกา
ออกตามความในประมวลรัษฎากร ว่าด้วยการลดอัตราภาษีมูลค่าเพิ่ม (ฉบับที่ 236) พ.ศ. 2534
ซึ่งแก้ไขเพิ่มเติมโดยพระราชกฤษฎีกาออกตามความในประมวลรัษฎากรว่าด้วยการลดอัตราภาษี
มูลค่าเพิ่ม (ฉบับที่ 309) พ.ศ. 2540 ได้กำหนดให้ลดอัตราภาษีมูลค่าเพิ่มตามมาตรา 80 แห่ง
ประมวลรัษฎากร จากร้อยละ 10.0 เป็นร้อยละ 9.0 แต่เนื่องจากสถานการณ์ทางเศรษฐกิจได้
เปลี่ยนแปลงไป สมควรปรับปรุงการลดอัตราภาษีมูลค่าเพิ่มจากร้อยละ 9.0 เป็นร้อยละ 6.3
เป็นการชั่วคราว สำหรับการขายสินค้า การให้บริการหรือการนำเข้าทุกกรณี ซึ่งความรับผิดชอบ
ในการเสียภาษีเกิดขึ้นตั้งแต่วันที่ 1 เมษายน พ.ศ. 2542 ถึงวันที่ 31 มีนาคม พ.ศ. 2544 เพื่อ
บรรเทาภาระภาษีและกระตุ้นระบบเศรษฐกิจของประเทศ นอกจากนี้สมควรยกเลิกการลดอัตรา
ภาษีตามมาตรา 80/2 แห่งประมวลรัษฎากร เสียในคราวเดียวกันเพราะได้มีการปรับปรุงฐาน
ภาษีสำหรับกิจการที่ได้รับยกเว้นภาษีมูลค่าเพิ่มแล้ว จึงจำเป็นต้องตรา พระราชกฤษฎีกานี้

(ร.จ. ฉบับกฤษฎีกา เล่ม 116 ตอนที่ 22 ก วันที่ 31 มีนาคม 2542)

พระราชกฤษฎีกา
ออกตามความในประมวลรัษฎากร
ว่าด้วยการกำหนดมูลค่าของฐานภาษีของกิจการขนาดย่อม
ซึ่งได้รับยกเว้นภาษีมูลค่าเพิ่ม (ฉบับที่ 354)
พ.ศ. 2542

ภูมิพลอดุลยเดช ป.ร.
ให้ไว้ ณ วันที่ 31 มีนาคม พ.ศ. 2542
เป็นปีที่ 54 ในรัชกาลปัจจุบัน

พระบาทสมเด็จพระปรมินทรมหาภูมิพลอดุลยเดช มีพระบรมราชโองการ
โปรดเกล้าฯ ให้ประกาศว่า

โดยที่เป็นการสมควรปรับปรุงการกำหนดมูลค่าของฐานภาษีของกิจการขนาด
ย่อมซึ่งได้รับยกเว้นภาษีมูลค่าเพิ่ม

อาศัยอำนาจตามความในมาตรา 221 ของรัฐธรรมนูญแห่งราชอาณาจักรไทย
และมาตรา 81/1 และมาตรา 82/6 แห่งประมวลรัษฎากร ซึ่งแก้ไขเพิ่มเติมโดยพระราชบัญญัติ
แก้ไขเพิ่มเติมประมวลรัษฎากร (ฉบับที่ 30) พ. ศ. 2534 จึงทรงพระกรุณาโปรดเกล้าฯ ให้
ตราพระราชกฤษฎีกาขึ้นไว้ ดังต่อไปนี้

มาตรา 1 พระราชกฤษฎีกานี้เรียกว่า “พระราชกฤษฎีกาออกตามความใน
ประมวลรัษฎากร ว่าด้วยการกำหนดมูลค่าของฐานภาษีของกิจการขนาดย่อมซึ่งได้รับยกเว้น
ภาษีมูลค่าเพิ่ม (ฉบับที่ 354) พ. ศ. 2542”

มาตรา 2 พระราชกฤษฎีกานี้ให้ใช้บังคับตั้งแต่วันที่ 1 เมษายน พ. ศ. 2542
เป็นต้นไป

มาตรา 3 ให้ยกเลิกพระราชกฤษฎีกาออกตามความในประมวลรัษฎากรว่าด้วย
การกำหนดมูลค่าของฐานภาษีของกิจการขนาดย่อมซึ่งได้รับยกเว้นภาษีมูลค่าเพิ่มและมูลค่าของ
ฐานภาษีของกิจการที่เสียภาษีมูลค่าเพิ่ม ตามมาตรา 82/16 แห่งประมวลรัษฎากร (ฉบับที่ 237)
พ. ศ. 2534

มาตรา 4 มูลค่าของฐานภาษีของกิจการขนาดย่อมตามมาตรา 81/1 แห่ง
ประมวลรัษฎากร จะต้องไม่เกิน 1,200,000 บาทต่อปี

/มาตรา 5...

มาตรา 5 คำว่า “ปี” ตามมาตรา 4 หมายความว่า

(1) ในกรณีที่ผู้ประกอบการเป็นบุคคลธรรมดาหรือคณะบุคคลที่มีใช้นิติบุคคล ให้นับตามปีประติทิน เว้นแต่ในกรณีที่เริ่มประกอบกิจการที่ต้องเสียภาษีมูลค่าเพิ่มให้เริ่มนับตั้งแต่วันเริ่มประกอบกิจการถึงวันสิ้นปีประติทิน

(2) ในกรณีที่ผู้ประกอบการเป็นนิติบุคคล ให้นับตามรอบระยะเวลาบัญชี เว้นแต่ในกรณีที่เริ่มประกอบกิจการที่ต้องเสียภาษีมูลค่าเพิ่ม ให้เริ่มนับตั้งแต่วันเริ่มประกอบกิจการถึงวันสิ้นรอบระยะเวลาบัญชี

มาตรา 6 บทบัญญัติในมาตรา 4 และมาตรา 5 ให้ใช้บังคับกับการยื่นแบบแสดงรายการภาษีที่เกิดขึ้นหลังจากพระราชกฤษฎีกานี้มีผลใช้บังคับเป็นต้นไป

มาตรา 7 บทบัญญัติในพระราชกฤษฎีกาออกตามความในประมวลรัษฎากรว่าด้วยการกำหนดมูลค่าของฐานภาษีของกิจการขนาดย่อมซึ่งได้รับยกเว้นภาษีมูลค่าเพิ่มและมูลค่าของฐานภาษีของกิจการที่เสียภาษีมูลค่าเพิ่มตามมาตรา 82/16 แห่งประมวลรัษฎากร (ฉบับที่ 237) พ.ศ. 2534 ให้ยังคงใช้บังคับต่อไป เฉพาะในการปฏิบัติจัดเก็บภาษีมูลค่าเพิ่มที่ค้างอยู่หรือพึงชำระก่อนวันที่พระราชกฤษฎีกานี้ใช้บังคับ

มาตรา 8 ให้รัฐมนตรีว่าการกระทรวงการคลังรักษาการตามพระราชกฤษฎีกานี้

ผู้รับสนองพระบรมราชโองการ

ชวน หลีกภัย

นายกรัฐมนตรี

หมายเหตุ :- เหตุผลในการประกาศใช้พระราชกฤษฎีกาฉบับนี้ คือ โดยที่เป็นการสมควรปรับปรุงกำหนดมูลค่าของฐานภาษีของกิจการขนาดย่อม ซึ่งได้รับยกเว้นภาษีมูลค่าเพิ่มตามมาตรา 81/1 แห่งประมวลรัษฎากร โดยกำหนดให้กิจการที่มีมูลค่าของฐานภาษีไม่เกิน 1,200,000 บาทต่อปี ได้รับยกเว้นภาษีมูลค่าเพิ่ม และยกเลิกการกำหนดมูลค่าฐานภาษีของกิจการที่เสียภาษีมูลค่าเพิ่มตามมาตรา 82/16 แห่งประมวลรัษฎากร ทั้งนี้ เพื่อบรรเทาภาระในการเสียภาษีของผู้ประกอบการที่มีมูลค่าของภาษีไม่เกินกว่ามูลค่าของฐานภาษีดังกล่าว จึงจำเป็นต้องตราพระราชกฤษฎีกานี้

(ร.จ. ฉบับกฤษฎีกา เล่ม 116 ตอนที่ 22 ก วันที่ 31 มีนาคม 2542)

พระราชกฤษฎีกา
ออกตามความในประมวลรัษฎากร
ว่าด้วยการลดอัตราภาษีมูลค่าเพิ่ม (ฉบับที่ 368)
พ.ศ. 2543

ภูมิพลอดุลยเดช ป.ร.
ให้ไว้ ณ วันที่ 24 กันยายน พ.ศ. 2543
เป็นปีที่ 55 ในรัชกาลปัจจุบัน

พระบาทสมเด็จพระปรมินทรมหาภูมิพลอดุลยเดช มีพระบรมราชโองการโปรดเกล้าฯ ให้ประกาศว่า

โดยที่เป็นการสมควรปรับปรุงการลดอัตราภาษีมูลค่าเพิ่มอาศัยอำนาจตามความในมาตรา 221 ของรัฐธรรมนูญแห่งราชอาณาจักรไทย และมาตรา 80 แห่งประมวลรัษฎากร ซึ่งแก้ไขเพิ่มเติมโดยพระราชบัญญัติแก้ไขเพิ่มเติมประมวลรัษฎากร (ฉบับที่ 30) พ.ศ. 2534 จึงทรงพระกรุณาโปรดเกล้าฯ ให้ตราพระราชกฤษฎีกาขึ้นไว้ ดังต่อไปนี้

มาตรา 1 พระราชกฤษฎีกานี้เรียกว่า “พระราชกฤษฎีกาออกตามความในประมวลรัษฎากร ว่าด้วยการลดอัตราภาษีมูลค่าเพิ่ม (ฉบับที่ 368) พ.ศ. 2543”

มาตรา 2 พระราชกฤษฎีกานี้ให้ใช้บังคับตั้งแต่วันถัดจากวันประกาศในราชกิจจานุเบกษา เป็นต้นไป

มาตรา 3 ให้ยกเลิกพระราชกฤษฎีกาออกตามความในประมวลรัษฎากรว่าด้วยการลดอัตราภาษีมูลค่าเพิ่ม (ฉบับที่ 353) พ.ศ. 2542

มาตรา 4 ให้ลดอัตราภาษีมูลค่าเพิ่มตามมาตรา 80 แห่งประมวลรัษฎากร และคงจัดเก็บในอัตรา ดังนี้

(1) ร้อยละ 6.3 สำหรับการขายสินค้า การให้บริการ หรือ การนำเข้าทุกกรณี ซึ่งความรับผิดในการเสียภาษีมูลค่าเพิ่มเกิดขึ้นตั้งแต่วันที่พระราชกฤษฎีกานี้มีผลใช้บังคับจนถึงวันที่ 30 กันยายน พ.ศ. 2544

/(2) ร้อยละ 9.0 ...

(2) ร้อยละ 9.0 สำหรับการขายสินค้า การให้บริการหรือการนำเข้า
ทุกกรณี ซึ่งความรับผิดชอบในการเสียภาษีมูลค่าเพิ่มเกิดขึ้นตั้งแต่วันที่ 1 ตุลาคม พ.ศ. 2544
เป็นต้นไป

มาตรา 5 ให้รัฐมนตรีว่าการกระทรวงการคลังรักษาการตามพระราชกฤษฎีกานี้

ผู้รับสนองพระบรมราชโองการ

ชวน หลีกภัย

นายกรัฐมนตรี

หมายเหตุ :- เหตุผลในการประกาศใช้พระราชกฤษฎีกาฉบับนี้ คือ โดยที่พระราชกฤษฎีกา
ออกตามความในประมวลรัษฎากร ว่าด้วยการลดอัตราภาษีมูลค่าเพิ่ม (ฉบับที่ 353) พ.ศ. 2542
ได้กำหนดให้ลดอัตราภาษีมูลค่าเพิ่มตามมาตรา 80 แห่งประมวลรัษฎากร จากร้อยละ 10.0
เป็นร้อยละ 6.3 เป็นการชั่วคราว สำหรับการขายสินค้า การให้บริการหรือการ นำเข้าทุก
กรณี ซึ่งความรับผิดชอบในการเสียภาษีเกิดขึ้นตั้งแต่วันที่ 1 เมษายน พ.ศ. 2542 ถึงวันที่ 31
มีนาคม พ.ศ. 2544 และลดอัตราเป็นร้อยละ 9.0 ตั้งแต่วันที่ 1 เมษายน พ.ศ. 2544
เป็นต้นไป และเนื่องจากการขยายตัวด้านการใช้จ่ายภาคเอกชนมีส่วนสำคัญต่อการ ฟื้นตัวของ
เศรษฐกิจ ซึ่งขณะนี้ยังมีความจำเป็นที่จะต้อง ได้รับการสนับสนุนให้มีการขยายตัวอย่างต่อ
เนื่อง และเข้มแข็งอีกระยะหนึ่ง สมควรขยายเวลาการลดอัตราภาษีมูลค่าเพิ่มจาก ร้อยละ 10.0
เป็นร้อยละ 6.3 ออกไปอีกจนถึงวันที่ 30 กันยายน พ.ศ. 2544 และลดอัตราเป็นร้อยละ 9.0
ตั้งแต่วันที่ 1 ตุลาคม พ.ศ. 2544 เป็นต้นไป จึงจำเป็นต้องตราพระราชกฤษฎีกานี้

(ร.จ. ฉบับกฤษฎีกา เล่ม 117 ตอนที่ 90 ก วันที่ 2 ตุลาคม 2543)

ประวัติผู้เขียน

ชื่อ	นางสุเพ็ญศรี วิเศษพาณิชย์
วัน เดือน ปี เกิด	28 กันยายน 2501
ประวัติการศึกษา	สำเร็จการศึกษามัธยมศึกษาตอนปลาย โรงเรียนสิงหราชพิทยาคม กรุงเทพฯ ปีการศึกษา 2518 สำเร็จการศึกษาระดับปริญญาศิลปศาสตรบัณฑิต (รัฐศาสตร์) มหาวิทยาลัย รามคำแหง ปีการศึกษา 2522
ประสบการณ์	พ.ศ. 2525 นักวิชาการสรรพากร 3 สำนักงานสรรพากรจังหวัดสกลนคร พ.ศ. 2525 เจ้าหน้าที่จัดผลประโยชน์ 3 กรมการศาสนา กระทรวงศึกษาธิการ พ.ศ. 2526 นักวิชาการฝึกอาชีพ 3 สถาบันพัฒนาฝีมือแรงงานจังหวัดขอนแก่น พ.ศ. 2530 นักวิชาการฝึกอาชีพ 5 สถาบันพัฒนาฝีมือแรงงานจังหวัดขอนแก่น พ.ศ. 2532 นักวิชาการสรรพากร 5 สำนักงานสรรพากรจังหวัดเชียงราย พ.ศ. 2533 เจ้าหน้าที่บริหารงานสรรพากร 6 สำนักงานสรรพากรจังหวัดพะเยา พ.ศ. 2539 สรรพากรอำเภอ 7 สำนักงานสรรพากรอำเภอเวียงชัย จังหวัดเชียงราย พ.ศ. 2541 นักวิชาการภาษี 7 สำนักงานสรรพากรจังหวัดเชียงราย พ.ศ. 2544 นักวิชาการสรรพากร 7 สำนักงานสรรพากรจังหวัดเชียงราย