

บทที่ 5

ลักษณะการกระจายการให้บริการโทรศัพท์สาธารณะในจังหวัดเชียงใหม่

การศึกษาระยะการให้บริการโทรศัพท์ในครั้งนี้ ผู้ศึกษาได้ใช้ข้อมูลปฐมภูมิจากแบบสอบถามแนวคิดทัศนคติ ที่ได้จากการสัมภาษณ์ผู้จัดการและเจ้าหน้าที่ ของสำนักงานบริการโทรศัพท์ในพื้นที่ที่ทำหน้าทำงานโทรศัพท์สาธารณะ และข้อมูลทุติยภูมิจากการศึกษาการพยากรณ์แนวโน้มตามวัตถุประสงค์ข้อที่หนึ่งมาประกอบการศึกษา

5.1 การกระจายการให้บริการโทรศัพท์สาธารณะในจังหวัดเชียงใหม่

ใช้ข้อมูลทุติยภูมิเปรียบเทียบอัตราส่วนของเครื่องโทรศัพท์สาธารณะในจังหวัดเชียงใหม่แต่ละอำเภอ และอัตราส่วนของเครื่องโทรศัพท์สาธารณะที่ได้รับจัดสรรของแต่ละสำนักงานบริการในช่วงปี 2540-2544 โดยแบ่งวิธีการพิจารณาออกเป็น 2 แบบ คือ

แบบที่ 1 ใช้จำนวนเครื่องต่อจำนวนประชากร 10,000 คน เป็นการปรับฐานประชากรให้เท่ากันในแต่ละอำเภอ หรือสำนักงานบริการโทรศัพท์ เพื่อสะดวกในการเปรียบเทียบ

แบบที่ 2 จัดกลุ่มอำเภอต่าง ๆ ตามจำนวนเครื่องต่อจำนวนประชากร 10,000 คน ในช่วงระยะเวลาที่ทำการศึกษาและไม่นำอำเภอเมืองมาเปรียบเทียบเนื่องจากมีลักษณะพิเศษทางด้านโครงสร้างการบริหารงานขององค์กรโทรศัพท์ ต่างจากอำเภออื่น ๆ โดยแบ่งออกเป็น 6 กลุ่ม คือ

- ก. กลุ่มที่ 1 มีอัตราเครื่องต่อประชากร 10,000 คน ในช่วง 0-10 เครื่อง
- ข. กลุ่มที่ 2 มีอัตราเครื่องต่อประชากร 10,000 คน ในช่วง 10-20 เครื่อง
- ค. กลุ่มที่ 3 มีอัตราเครื่องต่อประชากร 10,000 คน ในช่วง 20-30 เครื่อง
- ง. กลุ่มที่ 4 มีอัตราเครื่องต่อประชากร 10,000 คน ในช่วง 30-40 เครื่อง
- จ. กลุ่มที่ 5 มีอัตราเครื่องต่อประชากร 10,000 คน ในช่วง 40-50 เครื่อง
- ฉ. กลุ่มที่ 6 มีอัตราเครื่องต่อประชากร 10,000 คน ในช่วง 50 เครื่อง ขึ้นไป

5.1.1 การกระจายการให้บริการโทรศัพท์สาธารณะในจังหวัดเชียงใหม่ปี ตามโครงสร้างอำเภอ

ปี พ.ศ.2540

แบบที่ 1 พบว่า อัตราจำนวนเครื่องโทรศัพท์สาธารณะต่อจำนวนประชากร 10,000 คน เรียงจากอำเภอที่มีอัตราต่ำสุดไปมากที่สุด อำเภอเวียงแหงมีอัตราจำนวนเครื่องโทรศัพท์สาธารณะ 4.59 เครื่องต่อประชากร 10,000 คน อำเภอรอบนอกที่มีอัตราสูงสุด คือ สะเมิง มีอัตรา 24.63 เครื่อง ขณะที่อำเภอเมืองมีอัตรา 63.52 เครื่อง ในการกระจายที่ควรจะเป็น เมื่อจำนวนประชากรทั้งหมดของ จังหวัดเชียงใหม่ในปี 2540 มี 1,573,757 คน และมีจำนวนเครื่องโทรศัพท์สาธารณะทั้งจังหวัด คือ 3,109 เครื่อง ดังนั้นสัดส่วนจำนวนเครื่องโทรศัพท์สาธารณะต่อจำนวนประชากร 10,000 คน ทั้งจังหวัดคือ 19.76 เครื่อง ทุกอำเภอจึงควรได้รับการจัดสรรในอัตราที่ใกล้เคียงกับ 19.76 เครื่อง ดัง ตารางที่ 5.1

แบบที่ 2 เมื่อนำข้อมูลที่ได้จากการศึกษาแบบที่ 1 มาทำการจัดกลุ่มตามที่ได้กำหนด พบว่า มีการแบ่งกลุ่มอำเภอในปี 2540 ออกเป็น 3 กลุ่มตามช่วงที่กำหนด ดังนี้

การแบ่งกลุ่มอำเภอตามอัตราจำนวนเครื่องต่อจำนวนประชากร 10,000 คนในปี พ.ศ.2540

กลุ่มที่ 1 อัตราจำนวนเครื่อง 0-10 เครื่อง มี 11 อำเภอ คือ เวียงแหง อมก๋อย ดอยเต่า ไชย

ปราการ แม่ริม แม่แจ่ม หางดง แม่อาขย ฮอด ดอยสะเก็ด สารภี

กลุ่มที่ 2 อัตราจำนวนเครื่อง 10-20 เครื่อง มี 11 อำเภอ คือ แม่วาง เชียงดาว ฝาง สันทราย

กิ่งแม่ฮอน พร้าว สันกำแพง แม่แตง กิ่งคอยหล่อ สันป่าตอง จอมทอง

กลุ่มที่ 3 อัตราจำนวนเครื่อง 20-30 เครื่อง มี 1 อำเภอ คือ สะเมิง

กลุ่มที่ 4 อัตราจำนวนเครื่อง 30-40 เครื่อง ไม่มีอำเภอใดอยู่ในกลุ่มนี้

กลุ่มที่ 5 อัตราจำนวนเครื่อง 40-50 เครื่อง ไม่มีอำเภอใดอยู่ในกลุ่มนี้

กลุ่มที่ 6 อัตราจำนวนเครื่อง 50 เครื่องขึ้นไป ไม่มีอำเภอใดอยู่ในกลุ่มนี้

ตารางที่ 5.1 จำนวนประชากรและเครื่องโทรศัพท์สาธารณะในแต่ละอำเภอ ปี 2540

อำเภอ	พ.ศ. 2540		จำนวนเครื่องโทรศัพท์ ต่อจำนวนประชากร 10,000 คน
	จำนวน		
	ประชากร	เครื่อง	
เวียงแหง	21,786	10	4.59
อมก๋อย	45,391	25	5.51
คอยเต่า	27,349	19	6.95
ไชยปราการ	45,347	32	7.06
แม่ริม	76,525	55	7.19
แม่แจ่ม	62,501	51	8.16
หางดง	66,113	54	8.17
แม่ฮ่าย	72,907	62	8.50
ฮอด	42,044	36	8.56
คอยสะเก็ด	62,689	55	8.77
สารภี	75,699	70	9.25
แม่วาง	30,903	34	11.00
เชียงดาว	74,058	83	11.21
ฝาง	102,519	120	11.71
สันทราย	89,805	110	12.25
กึ่งแม่อน	21,809	27	12.38
พร้าว	54,818	72	13.13
สันกำแพง	73,374	98	13.36
แม่แตง	76,586	117	15.28
กึ่งคอยหล่อ	28,397	47	16.55
สันป่าตอง	80,076	133	16.61
จอมทอง	65,285	123	18.84
สะเมิง	22,732	56	24.63
เมือง	255,044	1,620	63.52
รวม	1,573,757	3,109	19.76

ปี พ.ศ.2541

แบบที่ 1 พบว่า อัตราจำนวนเครื่องโทรศัพท์สาธารณะต่อจำนวนประชากร 10,000 คน เรียงจากอำเภอที่มีอัตราต่ำสุดไปมากที่สุด อำเภอแม่แจ่มมีอัตราจำนวนเครื่องโทรศัพท์สาธารณะ 8.34 ต่อประชากร 10,000 คน คน อำเภอรอบนอกที่มีอัตราสูงสุด คือ ฮอด มีอัตรา 27.97 เครื่อง ขณะที่ อำเภอเมืองมีอัตรา 69.60 เครื่อง ในการกระจายที่ควรจะเป็น เมื่อจำนวนประชากรทั้งหมดของ จังหวัดเชียงใหม่ในปี 2541 มี 1,582,222 คน และมีจำนวนเครื่องโทรศัพท์สาธารณะทั้งจังหวัด คือ 3,965 เครื่อง ดังนั้นสัดส่วนจำนวนเครื่องโทรศัพท์สาธารณะต่อจำนวนประชากร 10,000 คน ทั้งจังหวัดคือ 25.06 เครื่อง ทุกอำเภอจึงควรได้รับการจัดสรรในอัตราที่ใกล้เคียงกับ 25.06 เครื่อง ดัง ตารางที่ 5.2

แบบที่ 2 เมื่อนำข้อมูลที่ได้จากการศึกษาแบบที่ 1 มาทำการจัดกลุ่มตามที่ได้กำหนด พบว่า มีการแบ่งกลุ่มอำเภอในปี 2541 ออกเป็น 3 กลุ่มตามช่วงที่กำหนด ดังนี้

การแบ่งกลุ่มอำเภอตามอัตราจำนวนเครื่องต่อจำนวนประชากร 10,000 คนในปี พ.ศ.2541

กลุ่มที่ 1 อัตราจำนวนเครื่อง 0-10 เครื่อง มี 3 อำเภอ คือ แม่แจ่ม อมก้อย ไชยปราการ

กลุ่มที่ 2 อัตราจำนวนเครื่อง 10-20 เครื่อง มี 14 อำเภอ คือ สารภี แม่อาขย คอยสะเก็ด เวียง
แหง หางดง ฝาง สันทราย เชียงดาว กิ่งแม่ออน แม่ริม สันป่าตอง กิ่งคอย
หล่อ แม่วาง สันกำแพง

กลุ่มที่ 3 อัตราจำนวนเครื่อง 20-30 เครื่อง มี 6 อำเภอ คือ จอมทอง คอยเต่า พร้าว แม่แตง
สะเมิง ฮอด

กลุ่มที่ 4 อัตราจำนวนเครื่อง 30-40 เครื่อง ไม่มีอำเภอใดอยู่ในกลุ่มนี้

กลุ่มที่ 5 อัตราจำนวนเครื่อง 40-50 เครื่อง ไม่มีอำเภอใดอยู่ในกลุ่มนี้

กลุ่มที่ 6 อัตราจำนวนเครื่อง 50 เครื่องขึ้นไป ไม่มีอำเภอใดอยู่ในกลุ่มนี้

ตารางที่ 5.2 จำนวนประชากรและเครื่องโทรศัพท์สาธารณะในแต่ละอำเภอ ปี 2541

อำเภอ	พ.ศ. 2541		จำนวนเครื่องโทรศัพท์ ต่อจำนวนประชากร 10,000 คน
	จำนวน		
	ประชากร	เครื่อง	
แม่แจ่ม	63,579	53	8.34
อมก๋อย	46,912	40	8.53
ไชยปราการ	45,418	39	8.59
สารภี	75,714	79	10.43
แม่ฮ่าย	73,351	78	10.63
คอยสะเก็ด	62,898	75	11.92
เวียงแหง	22,141	31	14.00
หางดง	66,726	100	14.99
ฝาง	102,999	170	16.51
สันทราย	90,673	154	16.98
เชียงดาว	74,579	130	17.43
กิ่งแม่ฮอน	21,854	39	17.85
แมริม	76,798	139	18.10
สันป่าตอง	79,843	150	18.79
กิ่งคอยหล่อ	28,461	55	19.32
แม่วาง	31,037	60	19.33
สันกำแพง	73,546	144	19.58
จอมทอง	65,550	132	20.14
คอยเต่า	27,427	56	20.42
พร้าว	54,890	116	21.13
แม่แตง	76,699	171	22.29
สะเมิง	22,810	55	24.11
ฮอด	42,552	119	27.97
เมือง	255,765	1,780	69.60
รวม	1,582,222	3,965	25.06

ปี พ.ศ.2542

แบบที่ 1 พบว่า อัตราจำนวนเครื่องโทรศัพท์สาธารณะต่อจำนวนประชากร 10,000 คน เรียงจากอำเภอที่มีอัตราต่ำสุดไปมาก อำเภอแม่อำมมีอัตราจำนวนเครื่องโทรศัพท์สาธารณะ 11.14 ต่อประชากร 10,000 คน คน อำเภอรอบนอกที่มีอัตราสูงสุด คือ สะเมิง มีอัตรา 35.43 เครื่อง ขณะที่ อำเภอเมืองมีอัตรา 72.54 เครื่อง ในการกระจายที่ควรจะเป็น เมื่อจำนวนประชากรทั้งหมดของ จังหวัดเชียงใหม่ในปี 2542 มี 1,587,465 คน และมีจำนวนเครื่องโทรศัพท์สาธารณะทั้งจังหวัด คือ 4,378 เครื่อง ดังนั้นสัดส่วนจำนวนเครื่องโทรศัพท์สาธารณะต่อจำนวนประชากร 10,000 คน ทั้งจังหวัดคือ 27.58 เครื่อง ทุกอำเภอจึงควรได้รับการจัดสรรในอัตราที่ใกล้เคียงกับ 27.58 เครื่อง ดัง ตารางที่ 5.3

แบบที่ 2 เมื่อนำข้อมูลที่ได้จากการศึกษาแบบที่ 1 มาทำการจัดกลุ่มตามที่ได้กำหนด พบว่า มีการแบ่งกลุ่มอำเภอในปี 2542 ออกเป็น 3 กลุ่มตามช่วงที่กำหนด ดังนี้

การแบ่งกลุ่มอำเภอตามอัตราจำนวนเครื่องต่อจำนวนประชากร 10,000 คนในปี พ.ศ.2542

กลุ่มที่ 1 อัตราจำนวนเครื่อง 0-10 เครื่อง ไม่มีอำเภอใดอยู่ในกลุ่มนี้

กลุ่มที่ 2 อัตราจำนวนเครื่อง 10-20 เครื่อง มี 14 อำเภอ คือ แม่อำม คอยสะเก็ด ไชย
ปรากฏ สารภี กิ่งคอยหล่อ หางดง เวียงแหง อมก๋อย สันป่าตอง แม่ริม กิ่ง
แม่ฮอน สันทราย จอมทอง ผ่าง

กลุ่มที่ 3 อัตราจำนวนเครื่อง 20-30 เครื่อง 7 อำเภอ คือ แม่แจ่ม แม่วาง เชียงดาว สัน
กำแพง พร้าว คอยเต่า แม่แดง

กลุ่มที่ 4 อัตราจำนวนเครื่อง 30-40 เครื่อง 2 อำเภอ คือ ฮอด สะเมิง

กลุ่มที่ 5 อัตราจำนวนเครื่อง 40-50 เครื่อง ไม่มีอำเภอใดอยู่ในกลุ่มนี้

กลุ่มที่ 6 อัตราจำนวนเครื่อง 50 เครื่อง ไป ไม่มีอำเภอใดอยู่ในกลุ่มนี้

ตารางที่ 5.3 จำนวนประชากรและเครื่องโทรศัพท์สาธารณะในแต่ละอำเภอ ปี 2542

อำเภอ	พ.ศ. 2542		จำนวนเครื่องโทรศัพท์ ต่อจำนวนประชากร 10,000 คน
	จำนวน		
	ประชากร	เครื่อง	
แม่เมาะ	73,621	82	11.14
คอยสะเก็ด	62,947	83	13.19
ไชยปราการ	45,229	60	13.27
สารภี	75,449	103	13.65
กิ่งคอยหล่อ	28,378	39	13.74
หางดง	67,064	98	14.61
เวียงแหง	22,989	38	16.53
อมก๋อย	46,464	77	16.57
สันป่าตอง	79,448	132	16.61
แมริม	77,110	136	17.64
กิ่งแม่ฮอน	21,927	39	17.79
สันทราย	92,017	164	17.82
จอมทอง	65,462	121	18.48
ฝาง	103,980	193	18.56
แม่แจ่ม	64,330	133	20.67
แม่วาง	31,127	66	21.20
เชียงดาว	75,211	162	21.54
สันกำแพง	73,408	164	22.34
พร้าว	54,836	129	23.52
คอยเต่า	27,504	67	24.36
แม่แตง	76,688	217	28.30
ฮอด	43,009	134	31.16
สะเมิง	22,862	81	35.43
เมือง	256,405	1,860	72.54
รวม	1,587,465	4,378	27.58

ปี พ.ศ.2543

แบบที่ 1 พบว่า อัตราจำนวนเครื่องโทรศัพท์สาธารณะต่อจำนวนประชากร 10,000 คน เรียงจากอำเภอที่มีอัตราต่ำสุดไปมากที่สุด ถึงอำเภอแม่อน มีอัตราจำนวนเครื่องโทรศัพท์สาธารณะ 4.12 ต่อประชากร 10,000 คน คน อำเภอรอบนอกที่มีอัตราสูงสุด คือ สะเมิง มีอัตรา 38.86 เครื่อง ขณะที่อำเภอเมืองมีอัตรา 82.13 เครื่อง ในการกระจายที่ควรจะเป็น เมื่อจำนวนประชากรทั้งหมดของ จังหวัดเชียงใหม่ในปี 2543 มี 1,590,327 คน และมีจำนวนเครื่องโทรศัพท์สาธารณะทั้งจังหวัด คือ 4,841 เครื่อง ดังนั้นสัดส่วนจำนวนเครื่องโทรศัพท์สาธารณะต่อจำนวนประชากร 10,000 คน ทั้งจังหวัดคือ 30.44 เครื่อง ทุกอำเภอจึงควรได้รับการจัดสรรในอัตราที่ใกล้เคียงกับ 30.44 เครื่อง ดัง ตารางที่ 5.4

แบบที่ 2 เมื่อนำข้อมูลที่ได้จากการศึกษาแบบที่ 1 มาทำการจัดกลุ่มตามที่ได้กำหนด พบว่า มีการแบ่งกลุ่มอำเภอในปี 2543 ออกเป็น 4 กลุ่มตามช่วงที่กำหนด ดังนี้

การแบ่งกลุ่มอำเภอตามอัตราจำนวนเครื่องต่อจำนวนประชากร 10,000 คนในปี พ.ศ.2543

กลุ่มที่ 1 อัตราจำนวนเครื่อง 0-10 เครื่อง มี 2 อำเภอ คือ กิ่งแม่อน จอมทอง

กลุ่มที่ 2 อัตราจำนวนเครื่อง 10-20 เครื่อง มี 11 อำเภอ คือ แม่ฮาย แม่ริม ไชยปราการ หาง ดง สันป่าตอง ดอยสะเก็ด กิ่งคอยหล่อ สันทราย แม่แจ่ม สารภี แม่วาง

กลุ่มที่ 3 อัตราจำนวนเครื่อง 20-30 เครื่อง มี 5 อำเภอ คือ ดอยเต่า ฟาง เวียงแหง เชียงดาว พร้าว

กลุ่มที่ 4 อัตราจำนวนเครื่อง 30-40 เครื่อง มี 5 อำเภอ คือ อมก๋อย สันกำแพง แม่แตง ฮอด สะเมิง

กลุ่มที่ 5 อัตราจำนวนเครื่อง 40-50 เครื่อง ไม่มีอำเภอใดอยู่ในกลุ่มนี้

กลุ่มที่ 6 อัตราจำนวนเครื่อง 50 เครื่องขึ้นไป ไม่มีอำเภอใดอยู่ในกลุ่มนี้

ตารางที่ 5.4 จำนวนประชากรและเครื่องโทรศัพท์สาธารณะในแต่ละอำเภอ ปี 2543

อำเภอ	พ.ศ. 2543		จำนวนเครื่องโทรศัพท์ ต่อจำนวนประชากร 10,000 คน
	จำนวน		
	ประชากร	เครื่อง	
กิ่งแม่ออน	21,844	9	4.12
จอมทอง	65,259	63	9.65
แม่เอย	73,725	87	11.80
แมริม	77,642	95	12.24
แม่วาง	30,924	41	13.26
ไชยปราการ	45,044	70	15.54
หางดง	67,197	114	16.97
สันป่าดอง	78,935	136	17.23
คอยสะเก็ด	63,049	116	18.40
กิ่งคอยหล่อ	28,258	52	18.40
สันทราย	93,488	179	19.15
แม่แจ่ม	64,763	125	19.30
สารภี	75,158	148	19.69
คอยเต่า	27,434	55	20.05
ฝาง	103,948	228	21.93
เวียงแหง	23,405	54	23.07
เชียงดาว	75,460	177	23.46
พร้าว	54,527	132	24.21
อมก๋อย	47,424	144	30.36
สันกำแพง	73,285	225	30.70
ฮอด	43,162	134	31.05
แม่แตง	76,234	255	33.45
สะเมิง	22,901	89	38.86
เมือง	257,261	2,113	82.13
รวม	1,590,327	4,841	30.44

ปี พ.ศ.2544

แบบที่ 1 พบว่า อัตราจำนวนเครื่องโทรศัพท์สาธารณะต่อจำนวนประชากร 10,000 คน เรียงจากอำเภอที่มีอัตราต่ำสุดไปมากที่สุด อำเภอเวียงแหง มีอัตราจำนวนเครื่องโทรศัพท์สาธารณะเพียง 18.13 ต่อประชากร 10,000 คน คน อำเภอรอบนอกที่มีอัตราสูงสุด คือ สะเมิง มีอัตรา 67.46 เครื่องขณะที่อำเภอเมืองมีอัตราจำนวนเครื่องโทรศัพท์สาธารณะ 90.74 ต่อประชากร 10,000 คน ในการกระจายที่ควรจะเป็นเมื่อจำนวนประชากรทั้งหมดของจังหวัดเชียงใหม่ในปี 2544 มี 1,600,850 คน และมีจำนวนเครื่องโทรศัพท์สาธารณะทั้งจังหวัด คือ 6,564 เครื่อง ดังนั้นสัดส่วนจำนวนเครื่องโทรศัพท์สาธารณะต่อจำนวนประชากร 10,000 คน ทั้งจังหวัดคือ 41 เครื่อง ทุกอำเภอจึงควรได้รับการจัดสรรในอัตราที่ใกล้เคียงกับ 41 เครื่อง ดังตารางที่ 5.5

แบบที่ 2 เมื่อนำข้อมูลที่ได้จากการศึกษาแบบที่ 1 มาทำการจัดกลุ่มตามที่ได้กำหนด พบว่ามีการแบ่งกลุ่มอำเภอในปี 2544 ออกเป็น 4 กลุ่มตามช่วงที่กำหนด ดังนี้

การแบ่งกลุ่มอำเภอตามอัตราจำนวนเครื่องต่อจำนวนประชากร 10,000 คนในปี พ.ศ.2544

กลุ่มที่ 1 อัตราจำนวนเครื่อง 0-10 เครื่อง ไม่มีอำเภอใดอยู่ในกลุ่มนี้

กลุ่มที่ 2 อัตราจำนวนเครื่อง 10-20 เครื่อง มี 5 อำเภอ คือ เวียงแหง แม่ฮาย ไชยปราการ
หางดง อมก๋อย

กลุ่มที่ 3 อัตราจำนวนเครื่อง 20-30 เครื่อง มี 6 อำเภอ คือ สันป่าตอง สารภี เชียงดาว ฝาง
แมริม สันทราย

กลุ่มที่ 4 อัตราจำนวนเครื่อง 30-40 เครื่อง มี 9 อำเภอ คือ สันกำแพง พร้าว กิ่งคอยหล่อ
แม่แจ่ม คอยสะเก็ด ฮอด แม่วาง กิ่งแม่ออน คอยเต่า

กลุ่มที่ 5 อัตราจำนวนเครื่อง 40-50 เครื่อง ไม่มีอำเภอใดอยู่ในกลุ่มนี้

กลุ่มที่ 6 อัตราจำนวนเครื่อง 50 เครื่องขึ้นไป มี 3 อำเภอ คือ แม่แตง จอมทอง สะเมิง

ตารางที่ 5.5 จำนวนประชากรและเครื่องโทรศัพท์สาธารณะในแต่ละอำเภอ ปี 2544

อำเภอ	พ.ศ. 2544		จำนวนเครื่องโทรศัพท์ ต่อจำนวนประชากร 10,000 คน
	จำนวน		
	ประชากร	เครื่อง	
เวียงแหง	23,715	43	18.13
แม่ฮาด	72,193	136	18.84
ไชยปราการ	44,955	86	19.13
หางดง	67,765	130	19.18
อมก๋อย	48,579	97	19.97
สันป่าตอง	78,580	169	21.51
สารภี	75,088	172	22.91
เชียงดาว	75,803	192	25.33
ฝาง	105,959	298	28.12
แมริม	78,499	222	28.28
สันทราย	95,168	270	28.37
สันกำแพง	73,329	233	31.77
พร้าว	55,030	177	32.16
กิ่งคอกหล่อ	28,277	92	32.54
แม่แจ่ม	65,367	218	33.35
คอกสะแก	63,385	230	36.29
ฮอด	43,389	163	37.57
แม่วาง	30,995	117	37.75
กิ่งแม่อน	21,845	85	38.91
คอกเต่า	27,512	110	39.98
แม่แตง	75,988	410	53.96
จอมทอง	65,491	391	59.70
สะเมิง	22,977	155	67.46
เมือง	260,961	2,368	90.74
รวม	1,600,850	6,564	41.00

เมื่อพิจารณาโดยมีสมมติฐานว่า โทรศัพท์สาธารณะเป็นบริการสาธารณูปโภคที่รัฐจะต้องจัดสรรเพื่อให้เกิดสวัสดิการแก่สังคมอย่างทั่วถึง ไม่ว่าจะเป็นการติดตั้งในอำเภอเมืองหรืออำเภออื่นๆ แล้ว จะเห็นว่าการกระจายของบริการโทรศัพท์สาธารณะยังมีความไม่เป็นธรรมอยู่ ด้านโครงสร้างตามอำเภอจะเห็นว่าจำนวนเครื่องโทรศัพท์สาธารณะต่อจำนวนประชากร 10,000 คนของจังหวัดเชียงใหม่ ในปี พ.ศ.2540-2544 คือ 19.76, 25.06, 27.58, 30.44 และ 41 เครื่อง ตามลำดับ ในกรณีนี้ถ้าจะมีการกระจายทรัพยากรอย่างเป็นธรรมแล้วทุกอำเภอจะต้องได้รับการจัดสรรในอัตราที่เท่ากันหรือใกล้เคียงกัน กับจำนวนเครื่องโทรศัพท์สาธารณะต่อจำนวนประชากร 10,000 คนของจังหวัดเชียงใหม่ ในปี พ.ศ.2540-2544 ด้วย

เมื่อเปรียบเทียบการกระจายการให้บริการ โทรศัพท์สาธารณะตั้งแต่ปี พ.ศ.2540-2544 แยกตามกลุ่มอัตราจำนวนเครื่องต่อประชากร 10,000 คน พบว่า มีการกระจายการให้บริการเพิ่มขึ้นทุกปี โดยเห็นได้จากอำเภอที่อยู่ในกลุ่มที่ 1 ในปี พ.ศ.2540 มีจำนวน 11 อำเภอค่อยๆ ลดลงและหมดไปในปี 2544 โดยมีการปรับย้ายมากกลุ่มที่ 4 มีอัตราสูงจำนวน 9 อำเภอและอำเภอที่อยู่ในกลุ่มที่ 2 ของปี 2540 ก็ลดลงเช่นกัน โดยมีการปรับย้ายกลุ่มมาอยู่ในกลุ่มที่ 3 และ 4 มีอัตราจำนวนเครื่องต่อประชากร 10,000 คน สูงขึ้น สรุปได้ว่าในช่วงเวลาที่ทำการศึกษการกระจายการให้บริการ โทรศัพท์สาธารณะในอำเภอรอบนอกมีอัตราการเพิ่มขึ้นของจำนวนเครื่องต่อประชากรเพิ่มขึ้นอย่างต่อเนื่อง ดังตารางที่ 5.6

แต่อย่างไรก็ตามการจัดสรรเครื่องโทรศัพท์สาธารณะในการติดตั้งแต่ละพื้นที่ก็มีการกระจายตัวมากขึ้นในแต่ละปีและมีแนวโน้มดีขึ้นอย่างต่อเนื่อง ถึงจะมีปัจจัยด้านต้นทุนและรายได้ตลอดจนความสะดวกในการดำเนินงานด้านการบำรุงรักษา และนโยบายของรัฐบาลเข้ามาเกี่ยวข้อง แต่ทั้งนี้ก็จะเห็นได้ว่าองค์การโทรศัพท์ก็ยังคงมีให้บริการแก่สังคมในท้องถิ่นทุรกันดารห่างไกล เช่น จอมทอง หรืออมก๋อย และแม้ว่าจะต้องขาดทุนในบางพื้นที่ซึ่งใช้ระบบดาวเทียม

ตารางที่ 5.6 เปรียบเทียบลักษณะการกระจายการให้บริการโทรศัพท์สาธารณะในจังหวัดเชียงใหม่ ปี 2540-2544

กลุ่ม	ปี พ.ศ.2540	ปี พ.ศ.2541	ปี พ.ศ.2542	ปี พ.ศ.2543	ปี พ.ศ.2544
1	เวียงแหง อมก๋อย คอยเต่า ไชยปราการ แม่ริม แม่แจ่ม หางดง แม่อาฮ ฮอด คอยสะเก็ด สารภี	แม่แจ่ม อมก๋อย ไชยปราการ	-	กึ่งแม่ฮอน จอมทอง	-
2	แม่วาง เชียงดาว ฝาง สันทราย กึ่งแม่ฮอน พร้า สันกำแพง แม่แตง กึ่งคอยหล่อ สันป่าตอง จอมทอง	สารภี แม่อาฮ คอยสะเก็ด เวียงแหง หางดง ฝาง สันทราย เชียงดาว กึ่งแม่ฮอน แม่ริม สันป่าตอง กึ่งคอยหล่อ แม่วาง สันกำแพง	แม่อาฮ คอยสะเก็ด ไชยปราการ สารภี กึ่งคอยหล่อ หางดง เวียงแหง อมก๋อย สันป่าตอง แม่ริม กึ่งแม่ฮอน สันทราย จอมทอง ฝาง	แม่อาฮ แม่ริม ไชยปราการ หางดง สันป่าตอง คอยสะเก็ด กึ่งคอยหล่อ สันทราย แม่แจ่ม สารภี แม่วาง	เวียงแหง แม่อาฮ ไชยปราการ หางดง อมก๋อย
3	สะเมิง	จอมทอง คอยเต่า พร้า แม่แตง สะเมิง ฮอด	แม่แจ่ม แม่วาง เชียงดาว สันกำแพง พร้า คอยเต่า แม่แตง	คอยเต่า ฝาง เวียงแหง เชียงดาว พร้า	สันป่าตอง สารภี เชียงดาว ฝาง แม่ริม สันทราย
4			ฮอด สะเมิง	อมก๋อย สันกำแพง แม่แตง ฮอด สะเมิง	สันกำแพง พร้า กึ่งคอยหล่อ แม่แจ่ม คอยสะเก็ด ฮอด แม่วาง กึ่งแม่ฮอน คอยเต่า
5	-	-	-	-	-
6					แม่แตง จอมทอง สะเมิง

5.1.2 การกระจายการให้บริการโทรศัพท์สาธารณะในจังหวัดเชียงใหม่ตามโครงสร้างขององค์การ โทรศัพท์

ปี พ.ศ.2540

แบบที่ 1 พบว่า อัตราจำนวนเครื่องโทรศัพท์สาธารณะต่อจำนวนประชากร 10,000 คนของแต่ละสำนักงานบริการ โทรศัพท์ตามโครงสร้างการบริหารงานขององค์การโทรศัพท์จังหวัดเชียงใหม่เรียงจากน้อยไปมาก จำนวน 8 สำนักงาน (ไม่รวมสำนักงานบริการโทรศัพท์เชียงใหม่ 1-4) สำนักงานบริการ โทรศัพท์สาธารณะที่มีอัตราที่ได้รับจัดสรรต่ำสุด คือ 9.25 เครื่องต่อประชากร 10,000 คน ขณะที่อัตราที่ควรจะได้รับการจัดสรรคือ 19.76 เครื่อง ดังตารางที่ 5.7

แบบที่ 2 เมื่อนำข้อมูลที่ได้จากการศึกษาแบบที่ 1 มาทำการจัดกลุ่มตามที่ได้กำหนด พบว่ามีการแบ่งกลุ่มอำเภอในปี 2540 ออกเป็น 2 กลุ่มตามช่วงที่กำหนด ดังนี้

แบ่งกลุ่มออกเป็น 6 กลุ่ม ตามอัตราเครื่องต่อประชากร 10,000 คน

กลุ่มที่ 1 อัตราจำนวนเครื่อง 0-10 เครื่อง มี 2 สำนักงาน คือ สารภี และฝาง

กลุ่มที่ 2 อัตราจำนวนเครื่อง 10-20 เครื่อง มี 6 สำนักงาน คือ สันทราย เชียงดาว จอมทอง สันป่าตอง แมริม สันกำแพง

กลุ่มที่ 3 อัตราจำนวนเครื่อง 20-30 เครื่อง ไม่มีสำนักงานใดอยู่ในกลุ่มนี้

กลุ่มที่ 4 อัตราจำนวนเครื่อง 30-40 เครื่อง ไม่มีสำนักงานใดอยู่ในกลุ่มนี้

กลุ่มที่ 5 อัตราจำนวนเครื่อง 40-50 เครื่อง ไม่มีสำนักงานใดอยู่ในกลุ่มนี้

กลุ่มที่ 6 อัตราจำนวนเครื่อง 50 เครื่องขึ้นไป ไม่มีสำนักงานใดอยู่ในกลุ่มนี้

ตารางที่ 5.7 จำนวนประชากรและเครื่องโทรศัพท์สาธารณะตามสำนักงานบริการโทรศัพท์ ปี 2540

สำนักงานบริการโทรศัพท์	พ.ศ. 2540		จำนวนเครื่องโทรศัพท์ ต่อจำนวนประชากร 10,000 คน
	จำนวน		
	ประชากร	เครื่อง	
สารภี	75,699	70	9.25
ฝาง	220,773	214	9.69
สันทราย	152,494	165	10.82
เชียงดาว	150,662	165	10.95
จอมทอง	270,967	301	11.11
สันป่าตอง	177,092	221	12.48
แม่ริม	175,843	228	12.97
สันกำแพง	95,183	125	13.13
เชียงใหม่ 1 - 4	255,044	1,620	63.52
รวม	1,573,757	3,109	19.76

ปี พ.ศ.2541

แบบที่ 1 พบว่า อัตราจำนวนเครื่องโทรศัพท์สาธารณะต่อจำนวนประชากร 10,000 คนของแต่ละสำนักงานบริการโทรศัพท์ตามโครงสร้างการบริหารงานขององค์การโทรศัพท์จังหวัดเชียงใหม่เรียงจากน้อยไปมาก จำนวน 8 สำนักงาน (ไม่รวมสำนักงานบริการโทรศัพท์เชียงใหม่ 1-4) สำนักงานบริการโทรศัพท์สารภี ยังคงมีอัตราต่ำสุดจากทั้งหมด คือ 10.43 แต่อยู่ในกลุ่มที่ 2 ขณะที่อัตราที่ควรได้รับการจัดสรรคือ 25.06 ดังตารางที่ 5.8

แบบที่ 2 เมื่อนำข้อมูลที่ได้จากการศึกษาแบบที่ 1 มาทำการจัดกลุ่มตามที่ได้กำหนด พบว่ามีการแบ่งกลุ่มอำเภอในปี 2541 ออกเป็น 2 กลุ่มตามช่วงที่กำหนด ดังนี้

แบ่งกลุ่มออกเป็น 6 กลุ่ม ตามอัตราเครื่องต่อประชากร 10,000 คน

กลุ่มที่ 1 อัตราจำนวนเครื่อง 0-10 เครื่อง ไม่มีสำนักงานใดอยู่ในกลุ่มนี้

กลุ่มที่ 2 อัตราจำนวนเครื่อง 10-20 เครื่อง มี 7 สำนักงาน คือ สารภี ฝาง สันทราย
จอมทอง สันป่าตอง เชียงดาว สันกำแพง

กลุ่มที่ 3 อัตราจำนวนเครื่อง 20-30 เครื่อง มี 1 สำนักงาน คือ แม่ริม

กลุ่มที่ 4 อัตราจำนวนเครื่อง 30-40 เครื่อง ไม่มีสำนักงานใดอยู่ในกลุ่มนี้

กลุ่มที่ 5 อัตราจำนวนเครื่อง 40-50 เครื่อง ไม่มีสำนักงานใดอยู่ในกลุ่มนี้
 กลุ่มที่ 6 อัตราจำนวนเครื่อง 50 เครื่องขึ้นไป ไม่มีสำนักงานใดอยู่ในกลุ่มนี้

ตารางที่ 5.8 จำนวนประชากรและเครื่องโทรศัพท์สาธารณะตามสำนักงานบริการโทรศัพท์ ปี 2541

สำนักงานบริการโทรศัพท์	พ.ศ. 2541		จำนวนเครื่องโทรศัพท์ ต่อจำนวนประชากร 10,000 คน
	จำนวน		
	ประชากร	เครื่อง	
สารภี	75,714	79	10.43
ฝาง	221,768	287	12.94
สันทราย	153,571	229	14.91
จอมทอง	274,481	455	16.58
สันป่าตอง	177,606	310	17.45
เชียงดาว	151,610	277	18.27
สันกำแพง	95,400	183	19.18
แม่ริม	176,307	365	20.70
เชียงใหม่ 1 - 4	255,765	1,780	69.60
รวม	1,582,222	3,965	25.06

ปี พ.ศ.2542

แบบที่ 1 พบว่า อัตราจำนวนเครื่องโทรศัพท์สาธารณะต่อจำนวนประชากร 10,000 คนของแต่ละสำนักงานบริการโทรศัพท์ตามโครงสร้างการบริหารงานขององค์การโทรศัพท์จังหวัดเชียงใหม่เรียงจากน้อยไปมาก จำนวน 8 สำนักงาน (ไม่รวมสำนักงานบริการโทรศัพท์เชียงใหม่ 1-4) ผลปรากฏว่า อัตราที่ต่ำสุดยังคงเป็นสำนักงานบริการโทรศัพท์สารภี 13.65 เครื่อง ขณะที่อัตราที่ควรจะเป็น คือ 27.58 เครื่อง และมีการเปลี่ยนแปลงจากกลุ่ม 2 ในปี 2541 ไปกลุ่ม 3 จำนวน 3 สำนักงาน คือ จอมทอง สันกำแพง เชียงดาว ดังตารางที่ 5.9

แบบที่ 2 เมื่อนำข้อมูลที่ได้จากการศึกษาแบบที่ 1 มาทำการจัดกลุ่มตามที่ได้กำหนด พบว่ามีการแบ่งกลุ่มอำเภอในปี 2542 ออกเป็น 2 กลุ่มตามช่วงที่กำหนด ดังนี้

แบ่งกลุ่มออกเป็น 6 กลุ่ม ตามอัตราเครื่องต่อประชากร 10,000 คน

กลุ่มที่ 1 อัตราจำนวนเครื่อง 0-10 เครื่อง ไม่มีสำนักงานใดอยู่ในกลุ่มนี้

กลุ่มที่ 2 อัตราจำนวนเครื่อง 10-20 เครื่อง มี 4 สำนักงาน คือ สารภี ฝาง สันทราย สันป่า

ดอง

กลุ่มที่ 3 อัตราจำนวนเครื่อง 20-30 เครื่อง มี 4 สำนักงาน คือ จอมทอง สันกำแพง เชียงดาว

แม่ริม

กลุ่มที่ 4 อัตราจำนวนเครื่อง 30-40 เครื่อง ไม่มีสำนักงานใดอยู่ในกลุ่มนี้

กลุ่มที่ 5 อัตราจำนวนเครื่อง 40-50 เครื่อง ไม่มีสำนักงานใดอยู่ในกลุ่มนี้

กลุ่มที่ 6 อัตราจำนวนเครื่อง 50 เครื่องขึ้นไป ไม่มีสำนักงานใดอยู่ในกลุ่มนี้

เมื่อพิจารณาจากการกระจายตัวตามกลุ่มพบว่า สำนักงานบริการ โทรศัพท์จอมทอง ได้รับการจัดสรรในระดับกลางขณะทั้งที่อยู่ในพื้นที่ห่างไกลทุรกันดาร แสดงให้เห็นว่าองค์การโทรศัพท์ไม่ได้ทอดทิ้งชนบทพื้นที่ห่างไกลยังคงได้รับการดูแลเช่นกัน

ตารางที่ 5.9 จำนวนประชากรและเครื่องโทรศัพท์สาธารณะตามสำนักงานบริการ โทรศัพท์ ปี 2542

สำนักงานบริการ โทรศัพท์	พ.ศ. 2542		จำนวนเครื่องโทรศัพท์ ต่อจำนวนประชากร 10,000 คน
	จำนวน		
	ประชากร	เครื่อง	
สารภี	75,449	103	13.65
ฝาง	222,830	335	15.03
สันทราย	154,964	247	15.94
สันป่าดอง	177,639	296	16.66
จอมทอง	275,147	571	20.75
สันกำแพง	95,335	203	21.29
เชียงดาว	153,036	329	21.50
แม่ริม	176,660	434	24.57
เชียงใหม่ 1 - 4	256,405	1,860	72.54
รวม	1,587,465	4,378	27.58

ปี พ.ศ.2543

แบบที่ 1 พบว่า อัตราจำนวนเครื่องโทรศัพท์สาธารณะต่อจำนวนประชากร 10,000 คนของแต่ละสำนักงานบริการ โทรศัพท์ตามโครงสร้างการบริหารงานขององค์การ โทรศัพท์จังหวัดเชียงใหม่เรียงจากน้อยไปมาก จำนวน 8 สำนักงาน (ไม่รวมสำนักงานบริการ โทรศัพท์เชียงใหม่ 1-4)

ไม่มีการเปลี่ยนแปลงย้ายกลุ่มมีเพียงการเพิ่มอัตราภายในกลุ่มเท่านั้นและทำให้สำนักงานบริการ โทรศัพท์
สันป่าตอง เป็นสำนักงานที่มีอัตราเครื่องต่ำสุดในกลุ่ม คือ 16.44 ขณะที่อัตราที่ควรจะเป็นคือ 30.44
เครื่อง ดังตารางที่ 5.10

แบบที่ 2 เมื่อนำข้อมูลที่ได้จากการศึกษาแบบที่ 1 มาทำการจัดกลุ่มตามที่ได้กำหนด พบว่า
มีการแบ่งกลุ่มอำเภอในปี 2543 ออกเป็น 2 กลุ่มตามช่วงที่กำหนด ดังนี้

แบ่งกลุ่มออกเป็น 6 กลุ่ม ตามอัตราเครื่องต่อประชากร 10,000 คน

กลุ่มที่ 1 อัตราจำนวนเครื่อง 0-10 เครื่อง ไม่มีสำนักงานใดอยู่ในกลุ่มนี้

กลุ่มที่ 2 อัตราจำนวนเครื่อง 10-20 เครื่อง มี 4 สำนักงาน คือ สันป่าตอง ฝาง สันทราย
สารภี

กลุ่มที่ 3 อัตราจำนวนเครื่อง 20-30 เครื่อง มี 4 สำนักงาน คือ จอมทอง เชียงดาว สันกำแพง
แม่ริม

กลุ่มที่ 4 อัตราจำนวนเครื่อง 30-40 เครื่อง ไม่มีสำนักงานใดอยู่ในกลุ่มนี้

กลุ่มที่ 5 อัตราจำนวนเครื่อง 40-50 เครื่อง ไม่มีสำนักงานใดอยู่ในกลุ่มนี้

กลุ่มที่ 6 อัตราจำนวนเครื่อง 50 เครื่องขึ้นไป ไม่มีสำนักงานใดอยู่ในกลุ่มนี้

ตารางที่ 5.10 จำนวนประชากรและเครื่องโทรศัพท์สาธารณะตามสำนักงานบริการโทรศัพท์ ปี 2543

สำนักงานบริการโทรศัพท์	พ.ศ. 2543		จำนวนเครื่องโทรศัพท์ ต่อจำนวนประชากร 10,000 คน
	จำนวน		
	ประชากร	เครื่อง	
สันป่าตอง	177,056	291	16.44
ฝาง	222,717	385	17.29
สันทราย	156,537	295	18.85
สารภี	75,158	148	19.69
จอมทอง	276,300	573	20.74
เชียงดาว	153,392	363	23.66
สันกำแพง	95,129	234	24.60
แม่ริม	176,777	439	24.83
เชียงใหม่ 1 - 4	257,261	2,113	82.13
รวม	1,590,327	4,841	30.44

ปี พ.ศ.2544

แบบที่ 1 พบว่า อัตราจำนวนเครื่องโทรศัพท์สาธารณะต่อจำนวนประชากร 10,000 คน ของแต่ละสำนักงานบริการ โทรศัพท์ตามโครงสร้างการบริหารงานขององค์การโทรศัพท์จังหวัด เชียงใหม่เรียงจากน้อยไปมาก จำนวน 8 สำนักงาน (ไม่รวมสำนักงานบริการ โทรศัพท์เชียงใหม่ 1-4) มีการเปลี่ยนอัตราเครื่องต่อประชากรอย่างมากทำให้มีการปรับย้ายกลุ่มชัดเจน และทำให้สำนักงาน บริการโทรศัพท์สารภีมีอัตราต่ำสุดในกลุ่มที่ 3 คือ 22.91 เครื่อง ขณะที่อัตราที่ควรจะเป็นคือ 41 เครื่อง ดังตารางที่ 5.11

แบบที่ 2 เมื่อนำข้อมูลที่ได้จากการศึกษาแบบที่ 1 มาทำการจัดกลุ่มตามที่ได้กำหนด พบว่า มีการแบ่งกลุ่มอำเภอในปี 2544 ออกเป็น 3 กลุ่มตามช่วงที่กำหนด ดังนี้

แบ่งกลุ่มออกเป็น 6 กลุ่ม ตามอัตราเครื่องต่อประชากร 10,000 คน

กลุ่มที่ 1 อัตราจำนวนเครื่อง 0-10 เครื่อง ไม่มีสำนักงานใดอยู่ในกลุ่มนี้

กลุ่มที่ 2 อัตราจำนวนเครื่อง 10-20 เครื่อง ไม่มีสำนักงานใดอยู่ในกลุ่มนี้

กลุ่มที่ 3 อัตราจำนวนเครื่อง 20-30 เครื่อง มี 4 สำนักงาน คือ สารภี ผ่าง สันป่าตอง เชียง

ดาว

กลุ่มที่ 4 อัตราจำนวนเครื่อง 30-40 เครื่อง มี 3 สำนักงาน คือ สันทราย สันกำแพง จอมทอง

กลุ่มที่ 5 อัตราจำนวนเครื่อง 40-50 เครื่อง มี 1 สำนักงาน คือ แม่ริม

กลุ่มที่ 6 อัตราจำนวนเครื่อง 50 เครื่องขึ้นไป ไม่มีสำนักงานใดอยู่ในกลุ่มนี้

ตารางที่ 5.11 จำนวนประชากรและเครื่องโทรศัพท์สาธารณะตามสำนักงานบริการโทรศัพท์ ปี 2544

สำนักงานบริการ โทรศัพท์	พ.ศ. 2544		จำนวนเครื่องโทรศัพท์ ต่อจำนวนประชากร 10,000 คน
	จำนวน		
	ประชากร	เครื่อง	
สารภี	75,088	172	22.91
ฝาง	223,107	520	23.31
สันป่าตอง	177,340	416	23.46
เชียงดาว	154,548	412	26.66
สันทราย	158,553	500	31.54
สันกำแพง	95,174	318	33.41
จอมทอง	278,615	1,071	38.44
แมริม	177,464	787	44.35
เชียงใหม่ 1 - 4	260,961	2,368	90.74
รวม	1,600,850	6,564	41.00

เมื่อเปรียบเทียบการกระจายการให้บริการ โทรศัพท์สาธารณะตั้งแต่ปี พ.ศ.2540-2544 แยกตามกลุ่มอัตราจำนวนเครื่องต่อประชากร 10,000 คน พบว่า มีการกระจายการให้บริการเพิ่มขึ้นทุกปี โดยเห็นได้จากสำนักงานบริการที่อยู่ในกลุ่มที่ 1 ในปี พ.ศ.2540 ซึ่งมีจำนวน 2 สำนักงานหมดไปในปี 2541 โดยมีการปรับย้ายมากลุ่มที่ 2 และ 3 เพิ่มขึ้นทุกปีในเวลาที่ทำการศึกษาและกลุ่มที่ 2 หมดไปในปี 2544 เป็นการปรับย้ายมากลุ่มที่ 3, 4 และ 5 ตามลำดับโดยที่สำนักงานที่มีอำเภอในความรับผิดชอบและมีพื้นที่มากจะได้รับการจัดสรรมากกว่าการกระจายการให้บริการ โทรศัพท์สาธารณะมีอัตราการเพิ่มขึ้นของจำนวนเครื่องต่อ ประชากรเพิ่มขึ้นอย่างต่อเนื่อง ดังตารางที่ 5.12

ตารางที่ 5.12 เปรียบเทียบลักษณะการกระจายการให้บริการโทรศัพท์สาธารณะในจังหวัดเชียงใหม่ ปี 2540-2544
(ตามโครงสร้างองค์การโทรศัพท์)

กลุ่ม	ปี พ.ศ.2540	ปี พ.ศ.2541	ปี พ.ศ.2542	ปี พ.ศ.2543	ปี พ.ศ.2544
1	สารภี ผ่าง	-	-	-	-
2	สันทราย เชียงดาว จอมทอง สันป่าตอง แม่ริม สันกำแพง	สารภี ผ่าง สันทราย จอมทอง สันป่าตอง เชียงดาว สันกำแพง	สารภี ผ่าง สันทราย สันป่าตอง	สันป่าตอง ผ่าง สันทราย สารภี	-
3	-	แม่ริม	จอมทอง สันกำแพง เชียงใหม่ แม่ริม	จอมทอง เชียงดาว สันกำแพง แม่ริม	สารภี ผ่าง สันป่าตอง เชียงใหม่
4	-	-	-	-	สันทราย สันกำแพง จอมทอง
5	-	-	-	-	แม่ริม
6	-	-	-	-	-

การกระจายเครื่องโทรศัพท์สาธารณะให้กับสำนักงานบริการโทรศัพท์รอบนอกตามโครงสร้างขององค์การโทรศัพท์ อาจเป็นเพราะสำนักงานบริการโทรศัพท์จอมทอง และแม่ริม รับผิดชอบพื้นที่ห่างไกลทั้งจากสภาพภูมิประเทศและการตั้งถิ่นฐานของชุมชนที่กระจัดกระจายจึงทำให้ได้รับการจัดสรรเครื่องโทรศัพท์สาธารณะมาก นอกจากนี้ส่วนหนึ่งยังได้รับมาจากโครงการสาธารณะทางไกลชนบทเพราะในอำเภอที่ทั้ง 2 สำนักงานรับผิดชอบมีการขยายเลขหมายน้อยจึงได้รับการจัดสรรโทรศัพท์สาธารณะเป็นการทดแทน จนกว่าจะมีการขยายข่ายเลขหมายเพิ่ม เนื่องจากการตั้งชุมสายหรือขยายข่ายใช้เวลาานไม่ทันต่อความต้องการและมีต้นทุนสูง จึงต้องได้รับการติดตั้งโทรศัพท์สาธารณะมากกว่าอำเภอที่พื้นที่ติดกับอำเภอเมือง หรือมีความเจริญใกล้เคียงอำเภอเมืองซึ่งมีข่ายสายรองรับความต้องการในการติดตั้งโทรศัพท์พื้นฐานได้

5.2 การเปรียบเทียบอัตราส่วนโทรศัพท์สาธารณะระหว่างอำเภอเมืองกับกลุ่มอำเภออื่นๆ

เมื่อพิจารณาสัดส่วนของเครื่องโทรศัพท์สาธารณะทั้งหมดในจังหวัดเชียงใหม่ที่ให้บริการโดยแยกออกเป็น 2 ส่วน คือ เขตอำเภอเมือง และอำเภออื่นๆ ตั้งแต่ปี พ.ศ. 2540 - 2544 จำนวนเครื่องโทรศัพท์สาธารณะมีการคิดตั้งเพิ่มขึ้นทุกปีแต่มีสัดส่วนร้อยละลดลงตั้งแต่ปี พ.ศ. 2541 โดยปี พ.ศ. 2540 จำนวนเครื่องโทรศัพท์สาธารณะจังหวัดเชียงใหม่มี 3,109 เครื่อง พบว่า อำเภอเมืองได้รับการจัดสรรเป็นจำนวน 1,620 เครื่อง คิดเป็นร้อยละ 52.11 ของจำนวนเครื่องทั้งหมด ขณะที่อำเภอรอบนอก 23 อำเภอ ได้รับการจัดสรรเครื่องโทรศัพท์สาธารณะที่เหลือจำนวน 1,489 เครื่อง คิดเป็นร้อยละ 47.89 ของจำนวนเครื่องโทรศัพท์สาธารณะทั้งหมด แสดงว่าการจัดสรรเครื่องโทรศัพท์สาธารณะให้กับอำเภอรอบนอกยังไม่เป็นธรรม จากแผนภูมิยังแสดงให้เห็นถึงการเพิ่มขึ้นของสัดส่วนจำนวนเครื่องโทรศัพท์สาธารณะในอำเภอรอบนอกอื่นๆมีมากกว่าอำเภอเมือง ตั้งแต่ปี พ.ศ. 2541 เป็นต้นมา ดังตารางที่ 5.13 และแผนภูมิที่ 5.1

ทั้งนี้ ปี พ.ศ. 2541 จำนวนเครื่องโทรศัพท์สาธารณะจังหวัดเชียงใหม่มี 3,965 เครื่อง โดยที่อำเภอเมืองได้รับการจัดสรรเป็นจำนวน 1,780 เครื่อง คิดเป็นร้อยละ 44.89 ของจำนวนเครื่องทั้งหมดขณะที่อำเภอรอบนอก 23 อำเภอ ได้รับการจัดสรรเครื่องโทรศัพท์สาธารณะที่เหลือจำนวน 2,185 เครื่อง คิดเป็นร้อยละ 55.11 ของจำนวนเครื่องโทรศัพท์สาธารณะทั้งหมด

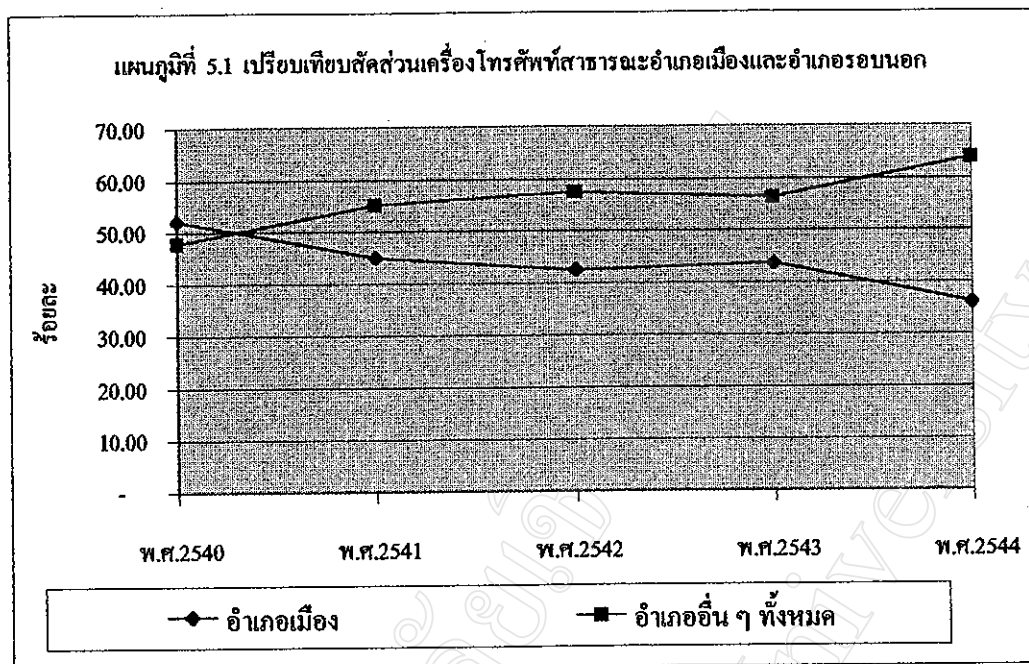
ปี พ.ศ. 2542 จำนวนเครื่องโทรศัพท์สาธารณะจังหวัดเชียงใหม่มี 4,378 เครื่อง โดยที่อำเภอเมืองได้รับการจัดสรรเป็นจำนวน 1,860 เครื่อง คิดเป็นร้อยละ 42.49 ของจำนวนเครื่องทั้งหมด ในขณะที่อำเภอรอบนอก 23 อำเภอ ได้รับการจัดสรรเครื่องโทรศัพท์สาธารณะที่เหลือจำนวน 2,518 เครื่อง คิดเป็นร้อยละ 57.51 ของจำนวนเครื่องโทรศัพท์สาธารณะทั้งหมด ยังคงมีการลดลงของสัดส่วนการจัดสรรเครื่องโทรศัพท์สาธารณะในอำเภอเมือง และเพิ่มให้กับอำเภอรอบนอก

ปี พ.ศ. 2543 จำนวนเครื่องโทรศัพท์สาธารณะจังหวัดเชียงใหม่มี 4,841 เครื่อง โดยที่อำเภอเมืองได้รับการจัดสรรเป็นจำนวน 2,113 เครื่อง คิดเป็นร้อยละ 43.65 ของจำนวนเครื่องทั้งหมด ในขณะที่อำเภอรอบนอก 23 อำเภอ ได้รับการจัดสรรเครื่องโทรศัพท์สาธารณะที่เหลือจำนวน 2,728 เครื่อง คิดเป็นร้อยละ 56.35 ของจำนวนเครื่องโทรศัพท์สาธารณะทั้งหมด มีสัดส่วนใกล้เคียงกับปีที่ผ่านมา

และในปี พ.ศ. 2544 จำนวนเครื่องโทรศัพท์สาธารณะจังหวัดเชียงใหม่มี 6,564 เครื่อง โดยที่อำเภอเมืองได้รับการจัดสรรเป็นจำนวน 2,368 เครื่อง คิดเป็นร้อยละ 36.08 ของจำนวนเครื่องทั้งหมด ในขณะที่อำเภอรอบนอก 23 อำเภอ ได้รับการจัดสรรเครื่องโทรศัพท์สาธารณะที่เหลือจำนวน 4,196 เครื่อง คิดเป็นร้อยละ 63.92 ของจำนวนเครื่องโทรศัพท์สาธารณะทั้งหมด

ตารางที่ 5.13 เปรียบเทียบสัดส่วนของจำนวนเครื่องโทรศัพท์สาธารณะจังหวัดเชียงใหม่ ปี 2540 - 2544

อำเภอ	พ.ศ. 2540		พ.ศ. 2541		พ.ศ. 2542		พ.ศ.2543		พ.ศ.2544	
	เครื่อง	%	เครื่อง	%	เครื่อง	%	เครื่อง	%	เครื่อง	%
กิ่งแม่ออน	27	0.87	39	0.98	39	0.89	9	0.19	85	1.29
สะเมิง	56	1.80	55	1.39	81	1.85	89	1.84	155	2.36
เวียงแหง	10	0.32	31	0.78	38	0.87	54	1.12	43	0.66
ดอยเต่า	19	0.61	56	1.41	67	1.53	55	1.14	110	1.68
กิ่งดอยหล่อ	47	1.51	55	1.39	39	0.89	52	1.07	92	1.40
แม่वास	34	1.09	60	1.51	66	1.51	41	0.85	117	1.78
ฮอด	36	1.16	119	3.00	134	3.06	134	2.77	163	2.48
ไชยปราการ	32	1.03	39	0.98	60	1.37	70	1.45	86	1.31
อมก๋อย	25	0.80	40	1.01	77	1.76	144	2.97	97	1.48
พร้าว	72	2.32	116	2.93	129	2.95	132	2.73	177	2.70
ดอยสะเก็ด	55	1.77	75	1.89	83	1.90	116	2.40	230	3.50
แม่แจ่ม	51	1.64	53	1.34	133	3.04	125	2.58	218	3.32
จอมทอง	123	3.96	132	3.33	121	2.76	63	1.30	391	5.96
หางดง	54	1.74	100	2.52	98	2.24	114	2.35	130	1.98
สันกำแพง	98	3.15	144	3.63	164	3.75	225	4.65	233	3.55
แม่ฮาย	62	1.99	78	1.97	82	1.87	87	1.80	136	2.07
สารภี	70	2.25	79	1.99	103	2.35	148	3.06	172	2.62
เชียงดาว	83	2.67	130	3.28	162	3.70	177	3.66	192	2.93
แม่แตง	117	3.76	171	4.31	217	4.96	255	5.27	410	6.25
แม่ริม	55	1.77	139	3.51	136	3.11	95	1.96	222	3.38
สันป่าตอง	133	4.28	150	3.78	132	3.02	136	2.81	169	2.57
สันทราย	110	3.54	154	3.88	164	3.75	179	3.70	270	4.11
ฝาง	120	3.86	170	4.29	193	4.41	228	4.71	298	4.54
อำเภออื่นๆ	1,489	47.89	2,185	55.11	2,518	57.51	2,728	56.35	4,196	63.92
เมือง	1,620	52.11	1,780	44.89	1,860	42.49	2,113	43.65	2,368	36.08
รวม	3,109	100	3,965	100	4,378	100	4,841	100	6,564	100



ที่มา : จากตารางที่ 5.13

เห็นได้ว่าลักษณะการกระจายมีแนวโน้มที่ดีขึ้นในระยะเวลาที่ศึกษามีการจัดสรรจำนวนเครื่องเพิ่มขึ้นและเป็นการเพิ่มให้กับอำเภอรอบนอกมากขึ้นอย่างชัดเจน ทั้งนี้อาจเนื่องมาจากการที่รัฐบาลมีนโยบายเร่งด่วนในการติดตั้งโทรศัพท์สาธารณะทางไกลชนบทระดับตำบลและหมู่บ้าน โดยมีการกำหนดไว้ชัดเจนหมู่บ้านละอย่างน้อย 1 เครื่อง ทั่วประเทศ เพื่อรองรับนโยบายทางด้านเศรษฐกิจคือโครงการหนึ่งตำบลหนึ่งผลิตภัณฑ์ โครงการ Internet สาธารณะ และโครงการ Internet เพื่อการศึกษาขององค์การโทรศัพท์ซึ่งร่วมมือกับกระทรวงศึกษาธิการ จึงมีความจำเป็นเพื่อสร้างโครงข่ายในการติดต่อสื่อสารถึงทั่วทุกพื้นที่

5.3 ทศนคติและแนวทางในการกำหนดจุดติดตั้งและการย้ายเครื่องโทรศัพท์สาธารณะ

จากการศึกษาตามวัตถุประสงค์ที่ 1 ต้องการพยากรณ์แนวโน้มการให้บริการโทรศัพท์สาธารณะทำให้ได้รูปแบบสมการจำนวนมากและแตกต่างกันไปในแต่ละอำเภอ ดังนั้นเพื่อให้ทราบผลในการปฏิบัติเป็นอย่างไร ผู้ศึกษาจึงได้ทำการศึกษาจากการออกแบบสอบถามสัมภาษณ์เจ้าหน้าที่ที่เกี่ยวข้อง

ผลการศึกษาจากการออกแบบสอบถาม (ดูจากภาคผนวก ก) และสัมภาษณ์เจ้าหน้าที่องค์การโทรศัพท์ซึ่งรับผิดชอบ งาน โทรศัพท์สาธารณะจังหวัดเชียงใหม่แต่ละสำนักงานบริการ

ปรากฏรายละเอียดลักษณะจำนวนผู้ตอบแบบสอบถาม ดังตารางที่ 5.14 มีผู้ตอบแบบสอบถามทั้งหมด 23 คน เป็นเจ้าหน้าที่ขององค์กรโทรศัพท์ที่มีอายุงานตั้งแต่ 8-30 ปี ปฏิบัติงานในสำนักงานบริการทั้ง 12 แห่งในจังหวัดเชียงใหม่ ส่วนที่ทำงานเกี่ยวกับโทรศัพท์สาธารณะโดยตรงทั้งหมด แบ่งเป็น ผู้จัดการสำนักงานบริการจำนวน 11 คน และพนักงานผู้ปฏิบัติ 12 คน จากจำนวนทั้งหมด 23 คน เป็นผู้มีอำนาจในการกำหนดจุดติดตั้ง จำนวน 18 คน สำนักงานบริการโทรศัพท์ที่ไม่มีโทรศัพท์นอกข่ายสายมี 3 แห่ง คือ เชียงใหม่ 1 เชียงใหม่ 2 และเชียงใหม่ 4

ตารางที่ 5.14 แสดงจำนวนผู้ตอบแบบสอบถามและสำนักงานบริการโทรศัพท์

สำนักงานบริการโทรศัพท์	จำนวนผู้ตอบ	ร้อยละ
เชียงใหม่ 1	2	8.7
เชียงใหม่ 2	2	8.7
เชียงใหม่ 3	3	13.0
เชียงใหม่ 4	2	8.7
สันกำแพง	1	4.3
สันป่าตอง	2	8.7
สารภี	2	8.7
แม่ริม	2	8.7
สันทราย	2	8.7
เชียงใหม่	1	4.3
จอมทอง	2	8.7
ฝาง	2	8.7
รวม	23	100.0

5.3.1 การให้ความสำคัญในการกำหนดจุดติดตั้งโทรศัพท์สาธารณะในข่ายสาย

โดยเรียงลำดับจากสิ่งที่ให้ความสำคัญมากที่สุดจากลำดับที่ 1 ถึง 6 จากแบบสอบถามผู้มีอำนาจในการกำหนดจุดติดตั้งจำนวน 18 คน พบว่า ในการให้ความสำคัญลำดับที่ 1 คือ ผู้มีอำนาจในการกำหนดจุดติดตั้งจะให้ความสำคัญกับปริมาณรายได้ที่คาดว่าจะได้รับ คิดเป็นร้อยละ 55.6 ของผู้มีอำนาจกำหนดจุดติดตั้ง ในการให้ความสำคัญลำดับรองลงมา คือ ความหนาแน่นของชุมชน ดังตารางที่ 5.15 แสดงว่าส่วนใหญ่แล้วในการติดตั้งโทรศัพท์สาธารณะในข่ายสาย อาจจะเป็นการติดตั้ง โดยมุ่งเน้นไปในเชิงพาณิชย์เพื่อหวังรายได้ที่เกิดจากการใช้บริการเป็นหลัก

ตารางที่ 5.15 เรียงลำดับการให้ความสำคัญในการกำหนดจุดติดตั้ง ในข่ายสาย

ลำดับที่	รายการ	จำนวนผู้ตอบ	ร้อยละจากผู้ตอบทั้งหมด
1	ปริมาณรายได้ที่คาดว่าจะได้รับ	10	55.6
2	ความหนาแน่นของชุมชน	6	33.3
3	ความปลอดภัยของเครื่อง	6	33.3
4	สถานที่ขาดแคลน	9	50.0
5	ระยะทางและเวลาที่ใช้ทำงาน	7	38.9
6	การร้องขอให้ติดตั้ง	7	38.9

5.3.2 การให้ความสำคัญการ กำหนดจุดติดตั้งโทรศัพท์สาธารณะนอกข่ายสาย

โดยเรียงลำดับจากสิ่งให้ความสำคัญมากที่สุดจากลำดับที่ 1 ถึง 6 จากแบบสอบถามผู้มีอำนาจในการกำหนดจุดติดตั้งจำนวน 13 คน พบว่า ในการให้ความสำคัญลำดับแรก คือ ให้ความสำคัญกับความหนาแน่นของชุมชน คิดเป็นร้อยละ 46.15 ของผู้มีอำนาจในการกำหนดจุดติดตั้งในการให้ความสำคัญลำดับรองลงมา คือ ปริมาณรายได้ที่คาดว่าจะได้รับ ดังตารางที่ 5.16 แสดงให้เห็นว่าส่วนใหญ่แล้วในการติดตั้งโทรศัพท์สาธารณะนอกข่ายสาย อาจจะเป็นการติดตั้งโดยมุ่งเน้นไปในชุมชนขนาดใหญ่เพื่อประโยชน์ของชุมชนเองและเพื่อหวังรายได้ที่เกิดจากการใช้บริการในเชิงพาณิชย์

ตารางที่ 5.16 เรียงลำดับการให้ความสำคัญในการกำหนดจุดติดตั้ง นอกข่ายสาย

ลำดับที่	รายการ	จำนวนผู้ตอบ	ร้อยละจากผู้ตอบทั้งหมด
1	ความหนาแน่นของชุมชน	6	46.15
2	ปริมาณรายได้ที่คาดว่าจะได้รับ	5	38.46
3	ความปลอดภัยของเครื่อง	5	38.46
4	สถานที่ขาดแคลน	4	30.76
5	การร้องขอให้ติดตั้ง	4	30.76
6	ระยะทางและเวลา	9	69.23

5.3.3 ปัญหาสำคัญของโทรศัพท์สาธารณะในข่ายสาย

เป็นแบบสอบถามแบบเปิด มีผู้ไม่ตอบจำนวน 6 คนจากแบบสอบถามทั้งหมด 23 ชุด และในการเรียงลำดับจากสิ่งที่ไม่สำคัญมากที่สุดจากลำดับที่ 1 ถึง 3 ดังตารางที่ 5.17 พบว่า ปัญหาสำคัญลำดับแรกคือ เครื่องโทรศัพท์สาธารณะมีน้อยไม่เพียงพอ ไม่มีสำรองทดแทนและมีหลากหลายยี่ห้อ ซึ่งอาจจะทำให้ยากและสับสนในการติดตั้งบำรุงรักษา ปัญหารองลงมา คือ การถูกจัดแะอุดช่องคินเหรียญและการทำลายเครื่อง คาดว่าจะทำให้ปริมาณงานและต้นทุนในการตรวจแก้บำรุงรักษาเพิ่มมากกว่าปกติ ปัญหาสำคัญข้อที่ 3 การลักใช้โดยเทคนิคใหม่ ๆ และการใช้เหรียญปลอม อาจจะทำให้อุปกรณ์ภายในเครื่องเกิดความเสียหายช่องรางเหรียญติดไม่สามารถใช้งานได้

ตารางที่ 5.17 ปัญหาสำคัญของโทรศัพท์สาธารณะในข่ายสาย

ลำดับที่	ปัญหา	ความถี่	ร้อยละจากผู้ตอบทั้งหมด
1	เครื่องมีน้อยไม่เพียงพอ ไม่มีสำรองทดแทน และมีหลายยี่ห้อ	9	39.13
2	ถูกจัดแะ อุดช่องคินเหรียญ เครื่องถูกทำลาย	4	17.39
3	มีการลักใช้โดยเทคนิคใหม่ๆ และการใช้เหรียญปลอม	3	13.04

5.3.4 ปัญหาสำคัญของโทรศัพท์สาธารณะนอกข่ายสาย

เป็นแบบสอบถามแบบเปิด จากแบบสอบถามทั้งหมด 23 ชุดและในการเรียงลำดับจากสิ่งที่ไม่สำคัญมากที่สุดจากลำดับที่ 1 ถึง 3 ดังตารางที่ 5.18 พบว่า ปัญหาสำคัญลำดับแรกคือ เหตุเสียที่เกิดจากระบบสื่อสารจะเสียนานซ่อมช้า อาจเพราะเป็นระบบดาวเทียมมีหน่วยงานที่เกี่ยวข้องหลายหน่วยงานทั้งภายในองค์กรเองและภายนอก การตรวจสาเหตุยากและสับสนในการบำรุงรักษา ปัญหารองลงมา คือ พื้นที่กว้างไกลระยะทางทุรกันดาร ทำให้สายกระจายขาดบ่อย ซึ่งอาจทำให้ปริมาณงาน ต้นทุนและเวลาที่ใช้ในการตรวจแก้บำรุงรักษาเพิ่มมากกว่าปกติ ปัญหาสำคัญข้อที่ 3 การขาดแคลนเครื่องโทรศัพท์ อะไหล่และอุปกรณ์ตรวจแก้ คาดว่าเนื่องจากเป็นการรับมอบเครื่องจากการติดตั้งของงาน โครงการของส่วนกลาง ทำให้พื้นที่ไม่มีการประมาณการงบประมาณในการตรวจแก้หรือจัดหาอุปกรณ์ตรวจแก้รองรับ

ตารางที่ 5.18 ปัญหาสำคัญของโทรศัพท์สาธารณะนอกข่ายสาย

ลำดับที่	ปัญหา	ความถี่	ร้อยละจากผู้ตอบทั้งหมด
1	เสียบระบบสื่อสารจะเสียนานซ่อมช้า	5	21.73
2	พื้นที่กว้างไกล ระยะทางไกล ทुरกันดาร สายกระจายขาดบ่อย	4	17.39
3	ขาดแคลนเครื่องโทรศัพท์ อะไหล่ และอุปกรณ์ตรวจแก้	4	17.39

5.3.5 การพิจารณาย้าย รือถอน โทรศัพท์สาธารณะในข่ายสาย

โดยเรียงลำดับจากสิ่งที่มีความสำคัญมากที่สุดจากลำดับที่ 1 ถึง 4 แบบสอบถามผู้มีอำนาจในการพิจารณาจำนวน 12 คน พบว่า ในการให้ความสำคัญลำดับที่ 1 คือ ผู้มีอำนาจในการพิจารณาย้าย รือถอน เครื่องโทรศัพท์สาธารณะจะให้ความสำคัญกับปริมาณรายได้ที่คาดว่าจะได้รับ คิดเป็นร้อยละ 58.33 ของผู้มีอำนาจพิจารณา ในการให้ความสำคัญลำดับรองลงมา คือ ความหนาแน่นของชุมชนลดลง ดังตารางที่ 5.19 แสดงให้เห็นว่าส่วนใหญ่แล้วในการติดตั้งโทรศัพท์สาธารณะในข่ายสาย อาจจะเป็นการติดตั้งโดยมุ่งเน้นไปในเชิงพาณิชย์เพื่อหวังรายได้ที่เกิดจากการใช้บริการเป็นหลัก

ตารางที่ 5.19 การให้ความสำคัญในการพิจารณาย้าย รือถอนในข่ายสาย

ลำดับที่	รายการ	ความถี่	ร้อยละจากผู้ตอบทั้งหมด
1	ปริมาณรายได้ต่ำ	7	30.43
2	ความหนาแน่นของชุมชนลดลง	5	21.73
3	ความปลอดภัยของเครื่อง	6	26.08
4	ความต้องการของมวลชน	1	4.34

5.3.6 การพิจารณาย้าย รือถอน โทรศัพท์สาธารณะนอกข่ายสาย

โดยเรียงลำดับจากสิ่งที่มีความสำคัญมากที่สุดจากลำดับที่ 1 ถึง 5 จากแบบสอบถามพบว่า ในการให้ความสำคัญลำดับที่ 1 คือ ในการพิจารณาย้าย รือถอน เครื่องโทรศัพท์สาธารณะจะให้ความสำคัญกับปริมาณรายได้ที่คาดว่าจะได้รับ คิดเป็นร้อยละ 26.1 ของแบบสอบถาม และในการให้ความสำคัญลำดับรองลงมา คือ ความหนาแน่นของชุมชนลดลง ดังตารางที่ 5.20 แสดงให้เห็น

ว่าส่วนใหญ่แล้วในการย้าย รีดอนโทรศัพท์สาธารณะนอกข่ายสาย อาจจะเป็นการมุ่งเน้น ไปในเชิงพาณิชย์เพื่อหวังรายได้ที่เกิดจากการให้บริการเป็นหลัก

ตารางที่ 5.20 การให้ความสำคัญในการพิจารณาย้าย รีดอน นอกข่ายสาย

ลำดับที่	รายการ	ความถี่	ร้อยละจากผู้ตอบทั้งหมด
1	ปริมาณรายได้ที่ต่ำ	6	26.1
2	ความหนาแน่นของชุมชนลดลง	5	21.7
3	ความปลอดภัยของเครื่อง	5	21.7
4	หมดความจำเป็น	6	26.1
5	ความต้องการของมวลชน	1	4.3

5.3.7 แหล่งที่มาของเครื่องโทรศัพท์สาธารณะ

จากแบบสอบถามแบบเรียงลำดับความสำคัญ โดยเรียงลำดับจากแหล่งที่ให้มากที่สุด จากลำดับที่ 1 ถึง 3 ดังตารางที่ 5.21 พบว่า แหล่งที่มาของเครื่องโทรศัพท์สาธารณะที่มากที่สุดลำดับแรก คือ จากการจัดสรรตามปีงบประมาณเนื่องจากการกำหนดเป้าหมายไว้ค่อนข้างชัดเจน ส่วนลำดับรองลงมา คือ จากโครงการสาธารณะทางไกลชนบท

ตารางที่ 5.21 แหล่งที่มาของเครื่องโทรศัพท์สาธารณะ

ลำดับที่	รายการ	ความถี่	ร้อยละจากผู้ตอบทั้งหมด
1	จากการจัดสรรให้เป้าหมายของปีงบประมาณ	15	65.2
2	จากโครงการสาธารณะทางไกลชนบท	15	65.2
3	ของเก่าจากสำนักงานอื่นและขอเป็นกรณีพิเศษเร่งด่วน	2	8.7

5.3.8 การกำหนดเป้าหมายติดตั้ง

จากแบบสอบถามปลายเปิด ดังตารางที่ 5.22 พบว่า ร้อยละ 60.9 ของผู้ตอบแบบสอบถามมีการกำหนดเป้าหมายปริมาณความต้องการใช้บริการโทรศัพท์สาธารณะ โดยให้เหตุผลว่ามีสถานที่บางแห่งซึ่งยังไม่มีบริการโทรศัพท์สาธารณะ หรือมีผู้ใช้บริการขอติดตั้งโทรศัพท์สาธารณะ และต้องการสร้างรายได้เพิ่มให้กับองค์การโทรศัพท์ ส่วนกลุ่มที่ไม่มีการกำหนดเป้าหมายให้เหตุผลว่า ไม่ทราบจำนวนเครื่องที่แน่นอน และ ปริมาณของงานกับจำนวนพนักงานไม่เพียงพอในการดู

แลร์กษา แต่จากแบบสอบถามการรับรู้ข้อมูลจำนวนประชากรในพื้นที่รับผิดชอบ ดังตารางที่ 5.23 พบว่า มีเจ้าหน้าที่กำหนดจุดติดตั้งที่ไม่ทราบข้อมูลจำนวนประชากรในพื้นที่ถึงร้อยละ 95.7

ตารางที่ 5.22 การกำหนดเป้าหมายติดตั้ง

รายการ	ความถี่	ร้อยละจากผู้ตอบทั้งหมด
มี	14	60.9
ไม่มี	9	39.1
รวม	23	100.0

ตารางที่ 5.23 การรับรู้ข้อมูลจำนวนประชากรในพื้นที่รับผิดชอบ

รายการ	ความถี่	ร้อยละจากผู้ตอบทั้งหมด
ไม่ทราบ	22	95.7
ทราบ	1	4.3
รวม	23	100.0