

บทที่ 3

ลักษณะของกิจการผลิต ผลิตภัณฑ์ผ้าไหมสำเร็จรูป

กิจการผลิต ผลิตภัณฑ์ผ้าไหมสำเร็จรูป ที่ศึกษานี้อาศัยข้อมูลจากกิจการแห่งหนึ่ง จึงนำเสนอลักษณะและโครงสร้างของกิจการนี้เพื่อประเมินความเป็นไปได้ในการดำเนินธุรกิจ และตัดสินใจเลือกดำเนินโครงการกิจการผลิต ผลิตภัณฑ์ผ้าไหมสำเร็จรูปนั้น จำเป็นจะต้องทราบรายละเอียดของโครงการเพื่อนำรายละเอียดขั้นตอนและวิธีการผลิตเพื่อประเมินรายได้และค่าใช้จ่ายที่จำเป็นต่อการวิเคราะห์ทางการเงินต่อไป

3.1 ลักษณะของกิจการผลิต ผลิตภัณฑ์ผ้าไหมสำเร็จรูป

กิจการผลิต ผลิตภัณฑ์ผ้าไหมสำเร็จรูป เป็นธุรกิจที่ดำเนินการมานานแล้ว แต่เป็นธุรกิจที่ทำภายในครัวเรือน เป็นงานหัตถกรรมพื้นบ้าน ซึ่งได้รับการพัฒนาจากผ้าไหมเป็นพันนำมาตัดเย็บตัดแปลงเป็นของใช้ทั่วไป เช่น ปลอกหมอน ผ้าเช็ดหน้า ผ้าพันคอ รองเท้า ที่รองแก้ว ที่รองจาน ผ้าปูโต๊ะ เป็นต้น เนื่องจากภาวะตลาดผ้าไหมมีการเปลี่ยนแปลงอยู่ตลอดเวลาทำให้ต้องมีการเปลี่ยนแปลงคุณภาพผ้าไหมปรับปรุงการตัดเย็บ ปรับปรุงรูปแบบสินค้าให้สอดคล้องกับตลาด โดยเฉพาะตลาดทางยุโรปและญี่ปุ่น มีความต้องการเรื่องเสื้อผ้าบุรุษและสตรี ตลอดจนของใช้ส่วนตัวบุรุษและสตรี และของตกแต่งบ้าน จึงต้องมีการพัฒนาการผลิตจากธุรกิจขนาดเล็กเป็นขนาดกลางและขนาดใหญ่ ตามลำดับ จึงทำให้มีผู้ประกอบการมากขึ้น เป็นในรูปแบบการค้าที่มีโครงสร้างและขั้นตอนการทำงานมากขึ้น มีการใช้เงินทุนมากขึ้น ทำให้นักธุรกิจหันมาทำธุรกิจการผลิต ผลิตภัณฑ์ผ้าไหมสำเร็จรูปมากขึ้นเป็นลำดับทุกปี อย่างไรก็ตามกิจการผลิต ผลิตภัณฑ์ผ้าไหมสำเร็จรูปจะเกิดขึ้นไม่ได้หากขาดองค์ประกอบสำคัญ 3 ประการ คือ

(1) วัตถุดิบ หมายถึง ผ้าไหมเป็นพันซึ่งเป็นต้นทุนในการผลิตสินค้าผ้าไหมสำเร็จรูปประกอบด้วย ผ้าพับสี่พื้น เช่น สีขาว สีงาช้าง สีเหลือง สีแดง สีม่วง สีฟ้า ฯลฯ และผ้าพับผ้าพิมพ์ผ้าไหมไทยที่ผลิตปัจจุบันนี้ มีทั้งทอด้วยกึ่งมือทำด้วยไม้ซึ่งมีทั้งชนิดหูกพื้นเมืองและกึ่งกระตุก และผลิตโดยทอมาจากโรงงานทอแบ่งผ้าไหมตามความนิยมของตลาด มีดังต่อไปนี้ (อุตสาหกรรมสาร, 2536)

1. ชนิดที่ทอจากเส้นไหมที่ไม่ได้ผ่านการย้อมสี จะมีลักษณะเนื้อผ้าสีนวล
2. ชนิดที่ทอจากเส้นไหมที่ผ่านกรรมวิธีฟอกและย้อมสีต่าง ๆ แล้ว
3. ชนิดที่ทอเป็นลวดลายโดยย้อมเส้นไหมให้มีสีต่าง ๆ ตามที่ได้กำหนดลวดลายไว้และต้องนำเส้นไหมมาเรียงลำดับเพื่อให้ได้ผ้าทอที่มีลวดลายตามที่ต้องการ เรียกว่า ผ้าไหมมัดหมี่

4. ชนิดที่ทอเป็นฝ้ายกดอก สอดคั่นและลวดลายต่าง ๆ
 5. ชนิดที่มีลวดลายแบบไทย ๆ กล้ายผ้าฝ้ายที่มีลวดลายไทยพิมพ์อยู่บนพื้นผ้านั้น
 และถ้าแบ่งชนิดของผ้าไหมตามคุณภาพ ซึ่งโรงงานทอผ้าไหมนิยมทอกันมาก แบ่งเป็น 4
 ชนิด คือ

- (1) ผ้าไหมไทยชนิดบางมาก หรือเรียกโดยทั่วไปว่า ผ้าไหม 1 เส้น
- (2) ผ้าไหมไทยชนิดบาง หรือเรียกว่า ผ้าไหม 2 เส้น
- (3) ผ้าไหมไทยชนิดค่อนข้างหนา หรือเรียกว่าโดยทั่วไปว่า ผ้าไหม 3 เส้น
- (4) ผ้าไหมไทยชนิดหนา หรือเรียกโดยทั่วไปว่า ผ้าไหม 4 เส้น

ผ้าไหมที่ใช้ผลิต ผลิตภัณฑ์ผ้าไหมสำเร็จรูปส่วนมากเป็นผ้าไหม 1 เส้น ทั้งที่เป็นผ้าพับสี
 พื้น และผ้าพับผ้าพิมพ์ โดยจะนำมาผลิตเป็นเนคไท ปลอกหมอน ผ้าคลุมเตียง ของใช้ต่าง ๆ และ
 เสื้อสำเร็จรูปบุรุษ สตรีและเด็ก รองลงมาคือ ผ้าไหมไทย 2 เส้น จะนำมาผลิตเสื้อผ้าบุรุษ เช่น เสื้อผ้า
 พระราชทาน สูท ฯลฯ และเสื้อสตรี เช่น สูทสตรี เป็นต้น ส่วนผ้าไหมไทย 3 และ 4 เส้น มีความ
 นิยมน้อย แต่ก็สามารถนำมาผลิตสูท ผ้าม่าน ตามแต่ลูกค้าต้องการ

(2) แรงงาน หมายถึง แรงงานตัดเย็บผลิตภัณฑ์ผ้าไหมชนิดต่าง ๆ ซึ่งเป็นต้นทุนการผลิต
 สินค้าผ้าไหมสำเร็จรูป โดยอาศัยฝีมือในการตัดเย็บ ดังนั้นแรงงานที่ใช้ในการผลิตต้องมีการพัฒนา
 ความรู้ในการตัดเย็บสินค้า เพื่อให้รวดเร็วและมีคุณภาพสูง

(3) ตลาด หมายถึง แหล่งที่จะก่อให้เกิดรายได้ (ผลตอบแทน) ของกิจการผลิต ผลิตภัณฑ์
 ผ้าไหมสำเร็จรูป ปัจจุบันแบ่งเป็น 2 ประเภท คือ ตลาดภายในประเทศ และตลาดต่างประเทศ ตลาด
 ภายในประเทศจะเป็นลูกค้าชาวต่างประเทศที่เข้ามาท่องเที่ยวในประเทศไทย โดยทางบริษัททัวร์นำ
 เที่ยว หรือมาท่องเที่ยวแบบส่วนตัวประเภทหลังมีจำนวนน้อยมาก ดังนั้นตลาดในประเทศต้องอาศัย
 บริษัททัวร์นำเที่ยว ที่นำชาวต่างประเทศเข้ามาท่องเที่ยวในประเทศไทยเป็นหลักซึ่งมีความจำเป็น
 อย่างมากของกิจการผลิต ผลิตภัณฑ์ผ้าไหมสำเร็จรูป ที่จะต้องคำนึงถึงสถานที่ตั้งที่เหมาะสม
 เพราะปัจจุบันกิจการประเภทนี้ต้องอาศัยแหล่งท่องเที่ยวเป็นสื่อเชื่อมต่อกิจการ เพื่อให้เกิดรายได้
 นั่นก็คือ สถานที่ตั้งของกิจการประเภทนี้จะอยู่ในเขตจังหวัดที่ชาวต่างประเทศนิยมมาท่องเที่ยว เช่น
 จังหวัดเชียงใหม่ จังหวัดภูเก็ต จังหวัดเชียงราย เป็นต้น ส่วนตลาดส่งออกก็มีบ้างแต่ค่อนข้างจะ
 ประสบปัญหาด้านคุณภาพสินค้าที่ยังไม่ค่อยได้มาตรฐานสากลถึงต้องมีการปรับปรุงกันไป แนว
 โน้มตลาดส่งออกยังมีแนวโน้มที่ดีต่อไปในอนาคต

ปัจจุบันกิจการผลิต ผลิตภัณฑ์ผ้าไหมสำเร็จรูป ที่เกิดขึ้นในจังหวัดเชียงใหม่จะอยู่บนถนนสายเชียงใหม่ – สันกำแพง เป็นส่วนใหญ่ ในกิจการจะประกอบไปด้วยห้องสาธิต ซึ่งจะอธิบายตั้งแต่การเลี้ยงไหม การสาวไหม การย้อมไหม และการทอผ้าไหม เพื่อให้แขกได้เห็นประวัติความเป็นมาว่ามีขั้นตอนมากมายกว่าจะเป็นผ้าไหม ต่อจากนั้นก็จะมีห้องโชว์ผ้าไหมเป็นพับ ทั้งผ้าไหมสีพื้นและผ้าพิมพ์ มีโรงงานตัดเย็บให้ชมและจุดสุดท้ายจะเป็นโชว์รูมผลิตภัณฑ์ผ้าไหมสำเร็จรูป ซึ่งโดยทั่วไปประเภทของผลิตภัณฑ์ผ้าไหมสำเร็จรูปจะแบ่งเป็นหมวด ๆ ดังนี้

1. หมวดสินค้าเสื้อผ้าสำเร็จรูป เช่น เสื้อเชิ้ต กางเกง ฯลฯ
2. หมวดสินค้าเสื้อผ้าสำเร็จรูปสตรี เช่น กระโปรง ชุดแซก ฯลฯ
3. หมวดสินค้าของใช้บุรุษ เช่น เนคไท ผ้าพันคอ ฯลฯ
4. หมวดสินค้าของใช้สตรี เช่น ผ้าพันคอ หมวก ผ้าเช็ดหน้า ฯลฯ
5. หมวดสินค้าของแต่งบ้าน เช่น ปลอกหมอน ผ้าคลุมเตียง ฯลฯ
6. หมวดสินค้าเบ็ดเตล็ด เช่น รองเท้า ผ้ารองจาน ถ้วยชาม ฯลฯ

ซึ่งสินค้าเหล่านี้จะมีการปรับเปลี่ยนตามความต้องการของตลาดทุกปี ดังนั้นกิจการประเภทนี้จะต้องมีความพร้อมทุกเรื่อง ไม่ว่าจะเป็นเรื่องเงินทุนหมุนเวียน วัตถุดิบ แรงงาน และการเปลี่ยนแปลงทางการตลาดจะต้องมีการวางแผนอยู่ตลอดเวลา โดยเฉพาะฝ่ายผลิตจะต้องวางแผนการผลิตสินค้าให้เหมาะสมกับตลาด หากไม่เช่นนั้นจะเกิดภาวะสินค้าค้างสต็อกจะทำให้กิจการเสียหายมาก อีกประการหนึ่งที่กิจการจะต้องเอาใจใส่เป็นพิเศษ คือ บริษัททัวร์นำเที่ยวที่นำแขกชาวต่างประเทศมาเที่ยวชมสินค้าของกิจการ ต้องดูแลและให้คำตอบแทนค่อนข้างสูง เพราะมีการแข่งขันกันมาก และในเรื่องการประสานงานระหว่างกิจการกับหน่วยงานภาครัฐ เช่น กรมส่งเสริมอุตสาหกรรม กระทรวงพาณิชย์ กรมสรรพากร กรมส่งออก และอื่น ๆ คงต้องมีการร่วมมือเพื่อพัฒนากิจการประเภทนี้กันต่อไปเพื่อสร้างงานและสร้างเงินให้กับคนไทยและสร้างความมั่นคงในระบบเศรษฐกิจของประเทศไทย

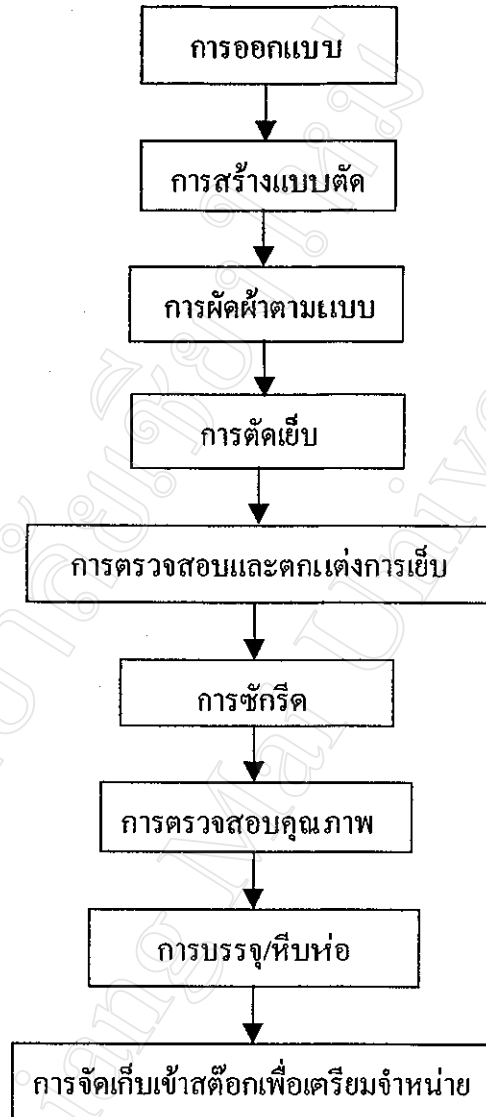
3.2 การบริหารงานของกิจการผลิต ผลิตภัณฑ์ผ้าไหมสำเร็จรูป

ข้อมูลที่น่าสนใจเป็นข้อมูลกิจการผลิต ผลิตภัณฑ์ผ้าไหมสำเร็จรูปแห่งหนึ่งบนถนนสายเชียงใหม่ – สันกำแพง อำเภอสันกำแพง จังหวัดเชียงใหม่ เหตุผลที่เลือกสถานที่ในจังหวัดเชียงใหม่และเป็นอำเภอสันกำแพงก็เพราะจังหวัดเชียงใหม่เป็นเมืองท่องเที่ยวที่มีชื่อเสียงที่สุดแห่งหนึ่งในประเทศไทย ไม่ว่าจะเป็นสถานที่ท่องเที่ยวก็มีจำนวนมาก ได้รับความนิยมนักท่องเที่ยวจำนวนมาก สะดวกสบายในเรื่องที่พัก อาหาร และสิ่งอำนวยความสะดวกให้กับนักท่องเที่ยวสมบูรณ์ ทันสมัย

ตรงกับความต้องการของนักท่องเที่ยวทั้งชาวไทยและชาวต่างประเทศ และที่สำคัญอีกอย่างหนึ่งคือความสะดวกสบายของการเดินทางมาเที่ยวจังหวัดเชียงใหม่เอื้ออำนวยให้ทั้งทางอากาศและทางบก โดยเฉพาะทางอากาศมีความเฟียบพร้อมของสายการบินภายในประเทศ และต่างประเทศรองรับตลอดฤดูกาล อำเภอสันกำแพงเป็นอำเภอที่มีชื่อเสียงในเรื่องของงานหัตถกรรม เช่น งานกระดาษสา ร่มบ่อสร้าง การทอผ้าฝ้าย การทอผ้าไหม การจำหน่ายผลิตภัณฑ์ผ้าไหมสำเร็จรูปและระยะทางจากตัวเมืองเชียงใหม่ไปถึงอำเภอสันกำแพงไม่ไกลตลอดระยะทาง 9 กิโลเมตร เป็นเส้นทางทางท่องเที่ยวแห่งประเทศไทย ได้บรรจุเส้นทางอำเภอสันกำแพงเป็นแหล่งท่องเที่ยวที่สำคัญของจังหวัดเชียงใหม่สายทิศตะวันออก ของหนังสือแนะนำจังหวัดเชียงใหม่ของสำนักงานการท่องเที่ยวแห่งประเทศไทย ภาคเหนือ เขต 1 เรียกว่า “เส้นทาง 1006 เชียงใหม่ – บ่อสร้าง – สันกำแพง”

โครงสร้างขององค์กรกิจการผลิต ผลิตภัณฑ์ผ้าไหมสำเร็จรูป อาจจะไม่เหมือนธุรกิจประเภทอื่น เพราะโครงสร้างที่จัดขึ้นต้องให้เหมาะสมกับภาคปฏิบัติงาน โดยเน้นคล่องตัวรวดเร็ว และกระชับในกระบวนการทำงาน ด้วยเหตุผลที่ว่ากิจการผลิต ผลิตภัณฑ์ผ้าไหมสำเร็จรูปจะต้องบริการลูกค้าให้รวดเร็ว เพราะลูกค้ามีเวลาน้อย และเป็นงานที่เน้นคุณภาพสูงพร้อมทั้งจะต้องเลือกสถานที่ตั้งที่เอื้อต่อรายได้มากที่สุด ที่บางตรงจุดตลาดเป็นสำคัญและจุดที่ตั้งที่เหมาะสมที่สุด คือเมืองท่องเที่ยวที่สำคัญที่สุด เพราะรายได้ที่เกิดขึ้น ต้องอาศัยลูกค้าที่เป็นชาวต่างประเทศเป็นสำคัญ ด้วยเหตุผลที่ว่า ผลิตภัณฑ์ผ้าไหมและผ้าไหม เป็นสินค้าที่ระลึกที่ชาวต่างประเทศนิยมซื้อมากที่สุดอย่างหนึ่งจากประเทศไทย

การดำเนินกิจการผลิต ผลิตภัณฑ์ผ้าไหมสำเร็จรูป องค์กรประกอบที่สำคัญของต้นทุนและผลตอบแทนของกิจการคือ ขบวนการผลิต ซึ่งเป็นต้นทุนของกิจการ ประกอบด้วย วัตถุดิบ อุปกรณ์-การตัดเย็บ และแรงงานการผลิต โดยนำปัจจัยทั้ง 3 ประการเข้ากระบวนการผลิต ดังนี้



กระบวนการผลิต

1. กำหนดขนาดเสื้อ เนื่องจากผู้สวมใส่เสื้อผ้ามีขนาดตัวต่างกัน การกำหนดขนาดเสื้อผาจึงใช้ขนาดเฉลี่ยของผู้ใช้เป็นกลุ่ม เช่น กลุ่มขนาดเล็กคือ S (Small) กลุ่มขนาดกลางคือ M (Medium) กลุ่มขนาดใหญ่ คือ L (Larger) และกลุ่มขนาดใหญ่พิเศษคือ XL (Extra Larger) ซึ่งตัวอักษรขนาดต่าง ๆ จะเย็บติดไว้ด้านในของเสื้อผ้า คือ ที่คอเสื้อ ขอบกางเกง ขอบกระโปรง เป็นต้น ซึ่งป้ายดังกล่าวจะเป็นชื่อย่อของกิจการพร้อมด้วยขนาดสินค้า โดยทั่วไปขนาดสินค้าจะแบบสากล เพราะลูกค้าเป็นชาวต่างประเทศร้อยละ 95 ของลูกค้าทั้งหมด

2. การออกแบบ (Design) แบ่งเป็น 2 ประเภท คือ

2.1 ออกแบบตามความนิยมของตลาด

2.2 ออกแบบตามผู้สั่งตัด ซึ่งกรณีนี้จะเกิดขึ้นเมื่อลูกค้าเลือกขนาดสินค้าหรือสีสินค้าที่อยู่ในโชว์รูมไม่ถูกใจจึงสั่งตัดเร่งด่วนขึ้น ทางกิจการก็สามารถทำให้ได้เพื่อตอบสนองความต้องการของลูกค้า ดังนั้น กิจการจะต้องเตรียมความพร้อมในเรื่องวัตถุดิบ อุปกรณ์ และทีมการตัดเย็บแบบเร่งด่วนได้ตลอดเวลา เพราะเวลาที่ลูกค้าอยู่เพียงใหม่ในปัจจุบันเพียง 1 – 2 วันเท่านั้น

3. การสร้างแบบตัด (Pattern) ในขบวนการตัดเย็บเสื้อผ้าที่ดัดนั้น ต้องอาศัยความชำนาญของช่างวัดสัดส่วนต่าง ๆ ของร่างกายแล้วนำมาคำนวณตามหลักเกณฑ์การตัดเย็บแล้วร่างขนาดของแบบเสื้อผ้าที่จะตัดลงไปบนกระดาษซึ่งจะแยกเป็นส่วน ๆ ที่สำคัญ เช่น ตัวเสื้อ ปกคอ แขน เป็นต้น จากนั้นก็ตัดกระดาษตามโครงร่างที่ทำไว้ นำไปทาบกับผ้าที่เตรียมไว้แล้วจึงตัดผ้าออกเป็นส่วน ๆ ตามแบบ

4. การเย็บ (Sewing) อุปกรณ์ที่สำคัญคือ จักรเย็บผ้าซึ่งมีทั้งจักรชนิดปรับห้าเข็มให้ใช้กับผ้าหนาหรือบางก็ได้ จักรแซกริมผ้าหรือจักรโพ้งริมผ้า โดยให้ช่างแต่ละคนเย็บผ้าตั้งแต่ต้นจนเสร็จเป็นตัวสมบูรณ์

5. การตกแต่ง เช่น ทำริ้วคุดม ตัดกระดุม เป็นต้น

6. ตรวจสอบความเรียบร้อย เช่น ดูรอยตะเข็บ การเข้าปก – เข้าแขน การติดกระดุม เป็นต้น

7. การซักรีด และบรรจุหีบห่อ (Packing) เมื่อได้คุณภาพตรงตามความต้องการ ก็จะมีการขึ้นตอนนี้เป็นขั้นตอนสุดท้ายก่อนออกจำหน่ายที่โชว์รูม หรือนำส่งลูกค้าต่อไป

หลังจากผ่านกระบวนการผลิต จะได้สินค้าหลากหลายรูปแบบโดยจัดเป็นหมวดหมู่ ดังนี้

- (1) เสื้อผ้าสำเร็จรูปสำหรับบุรุษ เช่น เสื้อเชิ้ต, กางเกง, สูทชาย เป็นต้น
- (2) เสื้อผ้าสำเร็จรูปสำหรับสตรี เช่น เสื้อแขนสั้น, กางเกง, สูทหญิง เป็นต้น
- (3) ของใช้สำหรับบุรุษ เช่น เนคไท, ผ้าเช็ดหน้า เป็นต้น
- (4) ของใช้สำหรับสตรี เช่น ผ้าพันคอ, หมวก, กระเป๋า เป็นต้น
- (5) ของตกแต่ง เช่น ปลอกหมอน, ผ้าปูเตียง เป็นต้น
- (6) ของเบ็ดเตล็ด เช่น ที่รองจาน, รองเท้า, ตุ๊กตา, ดอกไม้ เป็นต้น

สินค้าหรือผลิตภัณฑ์ผ้าไหมสำเร็จรูป ที่ได้จากการผลิตเมื่อนำจำหน่ายในประเทศและส่งออก จะก่อให้เกิดรายได้ (ผลตอบแทน) ของกิจการผลิต ผลิตภัณฑ์ผ้าไหมสำเร็จรูป ต่อไป

ในการที่จะเกิดรายได้ (ผลตอบแทน) ได้นั้น ก็จะต้องมีค่าใช้จ่ายในการดำเนินงาน เช่น เงินเดือน, ค่ารับรอง, ค่าไฟฟ้า, ค่าโทรศัพท์, ค่าส่งเสริมการขาย, ค่าใช้จ่ายสำนักงาน, ค่าขนส่งและอื่น ๆ ซึ่งถือว่าเป็นต้นทุนของกิจการผลิต ผลิตภัณฑ์ผ้าไหมสำเร็จรูป

แหล่งที่มาของเงินทุนปีแรก

เนื่องจากกิจการผลิต ผลิตภัณฑ์ผ้าไหมสำเร็จรูป จำเป็นต้องใช้เงินลงทุนค่อนข้างมาก ดังนั้นการระดมทุนจึงต้องมีการวางแผนให้เหมาะสมกับกิจการ และจะต้องไม่ให้เป็นการระดมเงินกู้ยืมที่กิจการจะดูแลรับผิดชอบได้ สำหรับกิจการที่นำเสนอเพื่อการศึกษาครั้งนี้ใช้เงินลงทุน ปีแรก 20,000,000.- บาท (ยี่สิบล้านบาทถ้วน) ซึ่งรายละเอียดแหล่งที่มาและแหล่งที่ใช้ไปของเงินทุนจะอธิบายในบทถัดไป ในบทนี้จะอธิบายพอสังเขป ดังนี้

1. จากผู้ถือหุ้น เป็นเงินสด จำนวน 5,000,000.- บาท (ห้าล้านบาทถ้วน)
2. จากการกู้ยืมเงินจากธนาคารพาณิชย์แห่งหนึ่งจำนวน 15,000,000.- บาท (สิบห้า

ล้านบาทถ้วน) โดยมีหลักทรัพย์ค้ำประกัน

รวมเงินแหล่งที่มาของเงินทุนทั้งสิ้น 20,000,000.- บาท (ยี่สิบล้านบาทถ้วน)

แหล่งใช้ไปของเงินทุนปีแรก

1. ซื้อที่ดินและปรับปรุงที่ดิน เป็นเงิน 4,500,000.- บาท (สี่ล้านห้าแสนบาทถ้วน)
2. ค่าอาคารและตกแต่ง เป็นเงิน 10,000,000.- บาท (สิบล้านบาทถ้วน)
3. ค่ายานพาหนะ เป็นเงิน 4,000,000.- บาท (สี่ล้านบาทถ้วน)
4. ค่าเครื่องใช้สำนักงาน เป็นเงิน 1,000,000.- บาท (หนึ่งล้านบาทถ้วน)
5. ค่าจักรเย็บผ้าพร้อมอุปกรณ์ เป็นเงิน 500,000.- บาท (ห้าแสนบาทถ้วน)

รวมแหล่งใช้ไปของเงินทุนทั้งสิ้น 20,000,000.- บาท (ยี่สิบล้านบาทถ้วน)

เมื่อมองจากแหล่งใช้ไปของเงินทุนปีแรก จะเห็นได้ว่า กิจการผลิต ผลิตภัณฑ์ผ้าไหมสำเร็จรูปให้ความสำคัญกับอาคารและการตกแต่งอาคารเพราะเป็นจุดดึงดูดลูกค้า เน้นความเป็นเอกลักษณ์ และให้สอดคล้องกับตัวสินค้า ตลอดจนความสะดวกสบาย เพลิดเพลินไปกับการเลือกซื้อสินค้าและแยกกันเป็นสัดส่วน โดยในตัวอาคารจะประกอบไปด้วย อาคาร โรงงาน และเชื่อมต่อกับอาคารโชว์รูมสินค้าโดยในอาคาร โรงงานจะมีห้องสาธิต ชั้นตอนต่าง ๆ ของการเลี้ยงไหม การต้มไหม การสาวไหม การย้อมเส้นไหม และการทอผ้าไหมด้วยกี่กระตุก ลูกค้าสามารถดูได้อย่างใกล้ชิด โดยมีเจ้า

หน้าที่อธิบายทุกขั้นตอนส่วนในจุดการตัดเย็บซึ่งแยกอีกห้องหนึ่งในอาคารโรงงาน ลูกค้าสามารถมองเห็นการทำงาน แต่ไม่สามารถเข้าไปในห้องนี้ได้ เพียงเป็นจุดเดินผ่านไปยังอาคาร โชว์รูมสินค้า

อีกประการหนึ่งที่กิจการผลิต ผลิตภัณฑ์ผ้าไหมสำเร็จรูปจะต้องให้ความสำคัญเป็นที่สุดก็คือ ด้านการตลาด เหตุที่ต้องเอาใจใส่และบริหารงานจุดนี้ให้ดีก็เพราะ ตลาดของกิจการผลิต ผลิตภัณฑ์ผ้าไหมสำเร็จรูป คือ ชาวต่างประเทศ ส่วนลูกค้าที่เป็นคนไทยมีน้อย เมื่อลูกค้าส่วนใหญ่เป็นชาวต่างประเทศ การบริการต้องใช้บุคลากรส่วนต้อนรับ ส่วนขาย ส่วนการตลาด และส่วนแคชเชียร์ ต้องสามารถพูดได้หลายภาษา เช่น ภาษาอังกฤษ ฝรั่งเศส เยอรมัน ญี่ปุ่น เป็นต้น ในกิจการประเภทนี้จึงต้องใช้เจ้าหน้าที่มาก แบ่งเป็นหลายฝ่าย เพื่ออำนวยความสะดวกให้กับลูกค้าซึ่งเจ้าหน้าที่ทุกคนต้องถือว่าลูกค้าของกิจการคือ ผู้ที่มีบุญคุณต่อกิจการ เมื่อลูกค้าเดินเข้ามาในกิจการทุกคนจะต้องดูแลลูกค้าเป็นอย่างดีที่สุด จนลูกค้าประทับใจและซื้อสินค้าด้วยความพอใจและเต็มใจ

รายได้หรือผลตอบแทนของกิจการผลิต ผลิตภัณฑ์ผ้าไหมสำเร็จรูป จะเกิดขึ้นได้ต้องอาศัยบริษัททัวร์ท่องเที่ยวที่นำนักท่องเที่ยวจากต่างประเทศเข้ามาท่องเที่ยวในจังหวัดเชียงใหม่ โดยบริษัททัวร์นำเที่ยว จะมีหมายกำหนดการการท่องเที่ยวและชื่อของที่ระลึก กิจการผลิต ผลิตภัณฑ์ผ้าไหมสำเร็จรูป เป็นกิจการหนึ่งที่ถูกกำหนดไว้ในหมายกำหนดการท่องเที่ยวของบริษัททัวร์ด้วยการแข่งขันสูง ดังนั้นกิจการผลิต ผลิตภัณฑ์ผ้าไหมสำเร็จรูปจึงต้องปรับปรุงให้ตรงกับตลาดในแต่ละปี จะต้องจ่ายค่าใช้จ่ายในการส่งเสริมการขายที่สุด เพราะต้องอาศัยบริษัททัวร์เป็นสำคัญและรองลงมาก็คือฝ่ายตลาด (เซลส์) ต้องหาจากลูกค้าชาวต่างประเทศที่มาท่องเที่ยวส่วนตัว

ดังนั้นรายได้หรือผลตอบแทนจะเกิดขึ้นได้ต้องอาศัยสินค้าและการบริการที่ดีสินค้าและบริการของกิจการประเภทนี้ต้องเตรียมพร้อมอยู่เสมอ โดยทั่วไปฤดูกาลตลาดจะแบ่งเป็น 2 ฤดู คือ ฤดู High และฤดู Low ฤดู High คือฤดูที่มียอดขายสูงจะเป็นช่วงเดือนตุลาคม – เมษายน ของทุกปี ส่วนฤดู Low คือ ฤดูที่มียอดขายต่ำ จะเป็นช่วงเดือนพฤษภาคม – กันยายน ของทุกปี และสินค้าจะต้องให้ตรงกับตลาดแต่ละปี อาศัยแพชชั่นต่างประเทศเข้ามาประกอบ สินค้าจะต้องมีหลายหลายครบวงจรให้มากที่สุด เช่น สินค้าสำหรับสุภาพสตรี สินค้าสำหรับสุภาพบุรุษ สินค้าแต่งบ้านและสำนักงาน ตลอดจนสินค้าเบ็ดเตล็ดที่เป็นของที่ระลึก เช่น ตุ๊กตา ดอกไม้ กล้องใส่ของ เป็นต้น ในเรื่องรายละเอียด รายได้หรือผลตอบแทนจะอธิบายอีกครั้งในบทถัดไป

ส่วนด้านค่าใช้จ่ายบางกิจการผลิต ผลิตภัณฑ์ผ้าไหมสำเร็จรูปจะเกิดขึ้นตามโครงสร้างขององค์กร ซึ่งแบ่งเป็น 2 ฝ่าย คือฝ่ายโรงงาน และฝ่ายสำนักงาน นอกเหนือจากเงินลงทุนปีแรกได้แก่ ที่ดิน อาคาร เครื่องจักร เครื่องใช้สำนักงานและยานพาหนะ โดยค่าใช้จ่ายฝ่ายโรงงานจะเป็นเรื่องวัตถุดิบและค่าใช้จ่ายการผลิตสินค้า ส่วนฝ่ายสำนักงานจะเป็นค่าใช้จ่ายในการตลาด การบัญชี การเงิน

และการบริหารทั่วไป เช่น ค่าเงินเดือน ค่าไฟฟ้า ค่าโทรศัพท์ ค่าส่งเสริมการขาย เป็นต้น ในเรื่องรายละเอียดค่าใช้จ่ายต่าง ๆ จะอธิบายอีกครั้งในบทถัดไป

เป้าหมายของการทำธุรกิจของผู้ประกอบการคือ กำไร หมายถึง ผู้ประกอบการพิจารณาว่าการทำธุรกิจคุ้มค่ากับการลงทุนหรือไม่ สำหรับกิจการผลิต ผลิตภัณฑ์ผ้าไหมสำเร็จรูปกิจการหนึ่ง ที่นำเสนอนี้ ผู้ประกอบการ (ผู้ลงทุน) ก็มีเป้าหมายเช่นเดียวกันคือ กำไร จึงต้องมีการวิเคราะห์ต้นทุนและผลตอบแทนทางการเงินของกิจการผลิต ผลิตภัณฑ์ผ้าไหมสำเร็จรูป จากข้อมูลสถิติของกิจการช่วงปี พ.ศ. 2536 – 2543 โดยใช้การวิเคราะห์ถดถอย (Regression Analysis) เพื่อให้เป็นไปตามวัตถุประสงค์ของการศึกษา