

บทที่ 4 ผลการศึกษา

4.1 ลักษณะทั่วไปของภาคตะวันออกเฉียงเหนือ

4.1.1 ขนาดและที่ตั้ง

ภาคตะวันออกเฉียงเหนือมีพื้นที่รวมทั้งสิ้น 168,854.35 ตารางกิโลเมตรหรือประมาณ 105.534 ล้านไร่ คิดเป็นร้อยละ 32.91 ของพื้นที่ประเทศ โดยแบ่งพื้นที่การปกครองออกเป็น 19 จังหวัด ได้แก่ จังหวัดนครราชสีมา บุรีรัมย์ สุรินทร์ ศรีสะเกษ อุบลราชธานี ยโสธร ชัยภูมิ อำนาจเจริญ หนองบัวลำภู ขอนแก่น อุดรธานี เลย หนองคาย มหาสารคาม ร้อยเอ็ด กาฬสินธุ์ สกลนคร นครพนม และมุกดาหาร

ภาคตะวันออกเฉียงเหนือ มีทิศเหนือและทิศตะวันออกติดต่อกับสาธารณรัฐประชาธิปไตยประชาชนลาวและมีแม่น้ำโขงเป็นเส้นกั้นเขตแดน ทิศใต้ติดต่อกับราชอาณาจักรกัมพูชา จังหวัดปราจีนบุรีและสระแก้ว โดยมีเทือกเขาพนมดงรักเป็นเขตแดน และทิศตะวันตกติดต่อกับจังหวัดสระบุรี ลพบุรี เพชรบูรณ์และพิษณุโลก โดยมีเทือกเขาเพชรบูรณ์เป็นเขตแดน (สำนักงานสถิติแห่งชาติ, 2543)

4.1.2 ลักษณะภูมิประเทศและภูมิอากาศ

ภูมิประเทศของภาคตะวันออกเฉียงเหนือมีลักษณะเป็นที่ราบสูงซึ่งเกิดจากการยกตัวของแผ่นดิน ด้านตะวันตกและด้านใต้แยกตัวออกไปจากที่ราบภาคกลาง โดยมีภูเขายกตัวขึ้นตามขอบที่ราบสูง ได้แก่ เทือกเขาเพชรบูรณ์และคงพลูยาเย็น ซึ่งเป็นเส้นกั้นแยกภาคตะวันออกเฉียงเหนือออกจากภาคเหนือ ทอดตัวเป็นแนวยาวด้านตะวันตก เทือกเขาสันกำแพงและพนมดงรักกั้นเขตแดนระหว่างประเทศไทยกับสาธารณรัฐประชาธิปไตยประชาชนลาวและราชอาณาจักรกัมพูชาทอดตั้งเป็นแนวด้านใต้ และในบริเวณพื้นที่ก่อนไปทางตอนบนของภาคยังมีเทือกเขาภูพานเรียงรายไปตามแนวตะวันตกเฉียงเหนือ-ตะวันออกเฉียงใต้ จากจังหวัดเลยถึงจังหวัดนครพนมมีแม่น้ำโขงเป็นเส้นกั้นเขตแดนระหว่างประเทศไทยกับสาธารณรัฐประชาธิปไตยประชาชนลาว ไหลผ่านทางด้านเหนือของภาค พื้นที่สองในสามของภาคตะวันออกเฉียงเหนืออยู่ในเขตลุ่มแม่น้ำมูลและแม่น้ำชีและ

มีลักษณะเอียงลาดลงสู่แม่น้ำโขง ลักษณะดินส่วนใหญ่เป็นดินเค็มและดินทรายเป็นเหตุให้พื้นดินไม่ค่อยมีความอุดมสมบูรณ์

จากลักษณะภูมิประเทศของภาคตะวันออกเฉียงเหนือที่มีเทือกเขาสูงทางด้านใต้และด้านตะวันตกจึงทำให้ปิดกั้นกระแสอากาศที่มีไอน้ำและความชื้นจากทะเล ส่งผลให้ภาคนี้มีฝนตกน้อยและไม่สม่ำเสมอ โดยฝนจะตกน้อยทางด้านตะวันตกและค่อยๆ คมมากขึ้นทางด้านตะวันออกของภาค ซึ่งปริมาณน้ำฝนในภาคตะวันออกเฉียงเหนือจะอยู่ภายใต้อิทธิพลของลมมรสุมตะวันตกเฉียงใต้และลมพายุหมุนหรือลมดีเปรสชัน โดยฤดูฝนจะเริ่มตั้งแต่ประมาณกลางเดือนพฤษภาคมจนถึงเดือนตุลาคมมีระยะเวลาประมาณ 6 เดือน ระยะเวลาการตกของฝนที่ตกในภาคตะวันออกเฉียงเหนือแบ่งออกได้เป็น 2 ช่วง คือ ฝนตกในช่วงแรก เริ่มประมาณกลางเดือนพฤษภาคมถึงเดือนมิถุนายนเป็นฝนที่ได้รับอิทธิพลจากลมมรสุมตะวันตกเฉียงใต้ ปริมาณของฝนที่ตกในช่วงนี้จะน้อยกว่าปริมาณฝนที่ตกในช่วงหลัง และฝนตกในช่วงหลัง เริ่มประมาณเดือนกรกฎาคมถึงเดือนตุลาคม ฝนที่ตกในช่วงนี้จะมีปริมาณค่อนข้างมากและการกระจายของฝนค่อนข้างสม่ำเสมอมากกว่าฝนที่ตกในช่วงแรก เพราะได้รับอิทธิพลของลมมรสุมตะวันตกเฉียงใต้ร่วมกับพายุหมุนหรือพายุดีเปรสชันที่พัดมาจากทะเลจีนใต้ประมาณปีละ 3-4 ครั้ง และหากพายุดีเปรสชันเกิดมากหรือน้อยกว่านี้ ก็จะมีผลต่อปริมาณน้ำฝนที่เกิดขึ้นในภาคตะวันออกเฉียงเหนือในแต่ละปีด้วย ซึ่งปริมาณฝนที่ตกทางตอนตะวันออกเฉียงเหนือของภาคหรือทางลุ่มแม่น้ำโขงจะมากกว่าและค่อยๆ ลดปริมาณลงในบริเวณตอนในของภาค โดยในปี 2542 ภาคตะวันออกเฉียงเหนือมีปริมาณน้ำฝนเฉลี่ยทั้งภาคประมาณ 1,607.0 มิลลิเมตร และสำหรับในฤดูหนาวนั้น อากาศจะหนาวจัดเพราะได้รับลมมรสุมตะวันออกเฉียงเหนืออย่างเต็มที่ ส่วนในฤดูร้อนจะร้อนจัดเพราะพื้นที่ดินแห้งแล้งและห่างไกลจากทะเล พื้นที่ของภาคตะวันออกเฉียงเหนือแบ่งได้เป็น 3 บริเวณ คือ

ภาคตะวันออกเฉียงเหนือตอนบน ประกอบด้วย 7 จังหวัด ได้แก่ จังหวัดหนองบัวลำภู อุดรธานี เลย หนองคาย สกลนคร นครพนม และมุกดาหาร มีเนื้อที่ 53,804.54 ตารางกิโลเมตร ตั้งอยู่ทางตอนบนของภาคติดกับสาธารณรัฐประชาธิปไตยประชาชนลาว โดยมีแม่น้ำโขงเป็นเส้นกั้นพรมแดน ลักษณะภูมิประเทศเป็นที่ราบสูงเอียงลาดจากเทือกเขาภูพานลงไปสู่แม่น้ำโขง มีแม่น้ำสายเล็กๆ ที่สำคัญ ได้แก่ แม่น้ำเหือง แม่น้ำเลย และแม่น้ำสงคราม ในปี 2542 จังหวัดนครพนม มีฝนตกมากที่สุดใภาคตะวันออกเฉียงเหนือตอนบน ปริมาณสูงถึง 2,467.8 มิลลิเมตร และเป็นวันที่มีฝนตก 157 วัน

ภาคตะวันออกเฉียงเหนือตอนกลาง ประกอบด้วย 5 จังหวัด ได้แก่ จังหวัดชัยภูมิ ขอนแก่น มหาสารคาม ร้อยเอ็ด และกาฬสินธุ์ มีเนื้อที่ 44,202.16 ตารางกิโลเมตร ลักษณะภูมิประเทศเป็นที่

รากลุ่มแม่น้ำชีไหลผ่าน ในปี 2542 จังหวัดร้อยเอ็ด มีฝนตกชุกมากที่สุดในภาคตะวันออกเฉียงเหนือ ตอนกลาง ปริมาณสูงถึง 1,582.5 มิลลิเมตร และเป็นวันที่มีฝนตก 123 วัน

ภาคตะวันออกเฉียงเหนือตอนล่าง ประกอบด้วย 7 จังหวัด คือ จังหวัดนครราชสีมา บุรีรัมย์ สุรินทร์ ศรีสะเกษ อุบลราชธานี ยโสธร และอำนาจเจริญ มีเนื้อที่ 70,847.65 ตารางกิโลเมตร ตั้งอยู่ทางตอนล่างของภาคติดต่อกับราชอาณาจักรกัมพูชา และสาธารณรัฐประชาธิปไตยประชาชนลาว โดยมีเทือกเขาพนมดงรักเป็นเส้นกั้นพรมแดน ลักษณะภูมิประเทศโดยทั่วไปเป็นที่ราบสูง และเป็นแหล่งต้นน้ำลำธารสายต่างๆ ที่ไหลลงสู่แม่น้ำมูล ในปี 2542 จังหวัดสุรินทร์ มีฝนตกมากที่สุดในภาคตะวันออกเฉียงเหนือตอนล่าง ปริมาณสูงถึง 1,588.9 มิลลิเมตร และเป็นวันที่มีฝนตก 146 วัน

4.1.3 ทรัพยากรธรรมชาติและแหล่งน้ำ

ทรัพยากรธรรมชาติที่สำคัญของภาคตะวันออกเฉียงเหนือ ได้แก่ ป่าไม้ จากสถิติของกรมป่าไม้เมื่อเทียบกับสัดส่วนเนื้อที่ป่าไม้กับภาคอื่นๆ ของประเทศ พบว่า ในปี 2541 ภาคตะวันออกเฉียงเหนือมีเนื้อที่ป่าไม้มากเป็นอันดับ 2 คือ มีพื้นที่เท่ากับ 20,984 ตารางกิโลเมตร คิดเป็นร้อยละ 16.18 ของพื้นที่ป่าไม้ทั้งประเทศ รองจากภาคเหนือที่มีมากถึงร้อยละ 56.32 พื้นที่ป่าไม้จะกระจายอยู่ทั่วๆ ไป จังหวัดที่มีเนื้อที่ป่าไม้มากที่สุดในภาค คือ จังหวัดชัยภูมิ มีเนื้อที่ป่าไม้ประมาณ 3,011 ตารางกิโลเมตร หรือคิดเป็นร้อยละ 23.56 ของพื้นที่จังหวัด รองลงมาได้แก่ จังหวัดเลย อุบลราชธานี นครราชสีมา มีเนื้อที่ป่าไม้ประมาณ 2,889 2,477 และ 2,223 ตารางกิโลเมตร ตามลำดับ อย่างไรก็ตาม เมื่อพิจารณาถึงสัดส่วนของเนื้อที่ป่าไม้กับเนื้อที่จังหวัด จะเห็นได้ว่า ในภาคนี้ จังหวัดอำนาจเจริญ มีเนื้อที่ป่าไม้เหลือมากที่สุดถึงร้อยละ 32.71 ของเนื้อที่จังหวัด รองลงมาคือ จังหวัดมุกดาหาร ประมาณร้อยละ 30.67 ส่วนจังหวัดที่มีเนื้อที่ป่าไม้เหลือน้อยที่สุด คือ จังหวัดมหาสารคาม เมื่อเนื้อที่ป่าไม้ประมาณร้อยละ 0.62 ของเนื้อที่จังหวัด

ในช่วงเวลาที่ผ่านมาจะเห็นได้ว่า เนื้อที่ป่าไม้ในภาคตะวันออกเฉียงเหนือมีแนวโน้มลดลงอย่างต่อเนื่องทุกๆ ปี จากที่เคยมีสัดส่วนสูงถึงร้อยละ 21.47 ของพื้นที่ภาค ในปี 2520 ลดลงเหลือเพียงร้อยละ 14.38, 12.59 และ 12.40 ของพื้นที่ภาค ในปี 2530, 2538 และ 2541 ตามลำดับ หรือมีอัตราการลดลงของเนื้อที่ป่าไม้ในช่วงปี 2520-41 เฉลี่ยเท่ากับ 435,306.9 ไร่ต่อปี ซึ่งการลดลงดังกล่าวเป็นผลเนื่องมาจากการขยายเนื้อที่ถือครองทางการเกษตรและการตัดไม้ทำลายป่าที่เพิ่มขึ้นอย่างมากในช่วงระยะเวลาดังกล่าว

สำหรับลักษณะดินของภาคตะวันออกเฉียงเหนือ นั้น สามารถจำแนกลักษณะของกลุ่มดิน (Great Group) ออกได้เป็น 29 กลุ่มดินด้วยกัน และเมื่อพิจารณาจากลักษณะดิน (Texture) แล้ว ในพื้นที่ 105,534 ล้านไร่ ของภาคตะวันออกเฉียงเหนือเป็นดินประเภท Paleustults ซึ่งเป็นดินเนื้อ

ละเอียด ระบายน้ำดี มีความอุดมสมบูรณ์ต่ำ รวมกันประมาณ 42.3 ล้านไร่ หรือประมาณร้อยละ 40.0 ของพื้นที่ภาค ในจำนวนนี้พบว่าเป็นดินเค็มประมาณ 17.8 ล้านไร่ หรือประมาณร้อยละ 17.0 ของพื้นที่ภาค กระจายอยู่ใน 94 อำเภอของภาคตะวันออกเฉียงเหนือ โดยพบมากในจังหวัด ขอนแก่น นครราชสีมา มหาสารคาม กาฬสินธุ์ ชัยภูมิ บุรีรัมย์ สุรินทร์ ศรีสะเกษ ร้อยเอ็ด ยโสธร อุบลราชธานี สกลนคร หนองคาย อุดรธานี และนครพนม โดยเป็นพื้นที่ดินเค็มน้อยและปานกลาง ที่นำมาปรับปรุงและปลูกพืชทนเค็มได้ 16.3 ล้านไร่ เป็นพื้นที่ดินเค็มจัดที่ไม่สามารถทำการเกษตร ได้ประมาณ 1.5 ล้านไร่ และมีพื้นที่ที่มีโอกาสที่จะกลายเป็นดินเค็มอีกประมาณ 19.4 ล้านไร่ หากไม่มีการจัดการที่ถูกต้อง เช่น การตัดไม้ทำลายป่าหรือการปล่อยให้พื้นที่โล่งเตียน พื้นดินไม่มีต้นไม้ปกคลุม ซึ่งจะทำให้บริเวณเหล่านั้นกลายเป็นพื้นที่ดินเค็ม และจะส่งผลกระทบต่อ การเจริญเติบโต และผลผลิตของพืชในพื้นที่การเกษตรดังกล่าวทำให้ได้รับผลผลิตที่ต่ำได้ (สำนักงานคณะกรรมการ พัฒนาการเศรษฐกิจและสังคมแห่งชาติ, 2544)

ภาคตะวันออกเฉียงเหนือประกอบด้วยลุ่มน้ำที่สำคัญ 3 ลุ่มน้ำ คือ ลุ่มน้ำโขง ลุ่มน้ำชี และ ลุ่มน้ำมูล โดยมีระบบแม่น้ำเป็นแม่น้ำโขง ชี และมูล เป็นแม่น้ำสายหลัก และมีแม่น้ำสาขาย่อย กระจายกันทั่วทั้งภาค ลุ่มน้ำเหล่านี้มีประโยชน์ต่อการเกษตรและการอุปโภคบริโภคของภาคตะวันออกเฉียงเหนืออย่างมาก ปริมาณน้ำท่า (Stream Flow) ของแม่น้ำในภาคเป็นการไหลตามฤดูกาล ส่วนใหญ่ของปริมาณน้ำท่าจะเกิดขึ้นมากในช่วงฤดูฝนเท่านั้น โดยเฉพาะในช่วงเดือนกันยายนและ ตุลาคมของทุกปี มีแม่น้ำสายหลักในลุ่มน้ำและลำน้ำสาขาย่อยๆ ดังนี้

ลุ่มน้ำโขง เป็นลุ่มน้ำที่อยู่ทางตอนเหนือของภาค มีพื้นที่ลุ่มน้ำเฉพาะที่อยู่ในภาคตะวันออกเฉียงเหนือประมาณ 49,670 ตารางกิโลเมตร หรือคิดเป็นร้อยละ 29.4 ของพื้นที่ภาค ครอบคลุมพื้นที่ 6 จังหวัด ได้แก่ สกลนคร นครพนม เลย มุกดาหาร อุดรธานี และหนองคาย มีแม่น้ำโขงเป็นแม่น้ำสายหลัก ซึ่งมีความยาวประมาณ 850 กิโลเมตร โดยมีต้นกำเนิดจากประเทศจีน และเป็นเขตแดนกันระหว่างประเทศไทยกับสาธารณรัฐประชาธิปไตยประชาชนลาว มีแม่น้ำสาขาที่สำคัญ ได้แก่ แม่น้ำหามาน แม่น้ำसान แม่น้ำเหือง แม่น้ำเลย แม่น้ำโมง แม่น้ำสวย ห้วยหลวง แม่น้ำสงคราม แม่น้ำอุโน แม่น้ำกำ และแม่น้ำบางทราย

ลุ่มน้ำชี เป็นลุ่มน้ำที่ตั้งอยู่ทางตอนกลางของภาค มีพื้นที่ลุ่มน้ำประมาณ 49,477 ตารางกิโลเมตร หรือคิดเป็นร้อยละ 29.3 ของพื้นที่ภาค ครอบคลุมพื้นที่ 12 จังหวัดในบางส่วนของภาคตะวันออกเฉียงเหนือตอนกลางและตอนบน มีแม่น้ำชีเป็นแม่น้ำสายหลัก ซึ่งยาวประมาณ 1,000 กิโลเมตร มีต้นกำเนิดจากเทือกเขาเพชรบูรณ์ ไหลมาจากจังหวัดชัยภูมิเข้าสู่จังหวัดขอนแก่น มหาสารคาม ร้อยเอ็ด ยโสธร บรรจบกับแม่น้ำมูลที่อำเภอเชียงใน จังหวัดอุบลราชธานี โดยมีฝาย

ยาง 4 ฝ่าย คือ ฝ่ายชนบท ฝ่ายชายเรือก ฝ่ายวังยาง และฝ่ายโยธธร กันตลอดลำน้ำเป็นช่วงๆ และมีแม่น้ำสาขาที่สำคัญ ได้แก่ แม่น้ำพอง ลำปาว น้ำเจริญ น้ำพรม น้ำยัง และแม่น้ำลำพะเนียง

ลุ่มน้ำมูล เป็นลุ่มน้ำที่อยู่ทางตอนใต้ของภาค มีพื้นที่ลุ่มน้ำประมาณ 69,701 ตารางกิโลเมตร หรือคิดเป็นร้อยละ 41.3 ของพื้นที่ภาค ครบคลุมพื้นที่ 10 จังหวัดในภาคตะวันออกเฉียงเหนือตอนล่างและบางส่วนของตอนกลาง มีแม่น้ำมูลเป็นแม่น้ำสายหลัก มีความยาวประมาณ 890 กิโลเมตร มีต้นกำเนิดทางตอนใต้ของจังหวัดนครราชสีมา ไหลผ่านจังหวัดบุรีรัมย์ สุรินทร์ ศรีสะเกษ และบรรจบกับแม่น้ำชีที่อำเภอโขงเจียม จังหวัดอุบลราชธานี มีแม่น้ำสาขาที่สำคัญ ได้แก่ ลำตะคอง ลำพระเพลิง ลำปลายมาศ ห้วยทับทัน ห้วยสำราญ ห้วยขยุง ลำโดมใหญ่ ลำโดมน้อย ลำเชียงไกร ลำสะเทด ลำเสียว ลำเซบาย และลำเซบก

นอกจากนี้ ภาคตะวันออกเฉียงเหนือยังมีอ่างเก็บน้ำขนาดใหญ่ของกรมชลประทาน โดยในปี 2542 ภาคตะวันออกเฉียงเหนือมีอ่างเก็บน้ำขนาดใหญ่อยู่ 13 แห่ง มีขนาดความจุรวมกันเท่ากับ 7,714 ล้านลูกบาศก์เมตร และเป็นความจุที่ใช้งานได้ของอ่างรวม 6,227 ล้านลูกบาศก์เมตร และยังมีเนื้อที่ชลประทานที่สร้างเสร็จถึงสิ้นปีของทั้งภาคในปี 2542 เท่ากับ 5,364,224 ไร่ โดยจังหวัดที่มีเนื้อที่ชลประทานมากที่สุด คือ จังหวัดนครราชสีมาและสกลนคร ซึ่งมีพื้นที่เท่ากับร้อยละ 17.76 และ 10.37 ของพื้นที่ชลประทานทั้งภาค ตามลำดับ

สำหรับทรัพยากรแร่ธาตุนั้นมีบทบาทต่อเศรษฐกิจของภาคในปัจจุบันไม่มากนัก เนื่องจากเป็นแหล่งแร่ขนาดเล็ก มีมากในจังหวัดนครราชสีมา และจังหวัดเลย แร่ที่สำคัญ ได้แก่ หินปูน หินบะซอลต์ เกลือหิน หินทราย และแบไรต์

4.2 โครงสร้างและการเปลี่ยนแปลงทางเศรษฐกิจ

อาชีพของประชาชนในภาคตะวันออกเฉียงเหนือส่วนใหญ่ คือ การประกอบอาชีพเกษตรกรรม มีการทำนาและเพาะปลูกพืชไร่ต่างๆ และพืชเศรษฐกิจหลักที่สำคัญ ได้แก่ ข้าว ข้าวโพด มันสำปะหลัง อ้อย ปอ ฝ้าย ยาสูบ และถั่วลิสง อาชีพอื่นๆ ที่มีความสำคัญรองลงมา ได้แก่ การบริการ การค้าส่งและการค้าปลีก และอุตสาหกรรม ตามลำดับ สำหรับอุตสาหกรรมในภาคตะวันออกเฉียงเหนือ นั้น แบ่งออกเป็น 2 ประเภท คือ อุตสาหกรรมขนาดเล็กในชนบท ซึ่งจะใช้วัตถุดิบและแรงงานในท้องถิ่นเป็นส่วนใหญ่และมักเป็นอุตสาหกรรมดั้งเดิม เช่น ทอผ้าไหมและเครื่องปั้นดินเผา เป็นต้น และอีกประเภทหนึ่งคือ อุตสาหกรรมในเมืองซึ่งเป็นอุตสาหกรรมขนาดใหญ่ ได้แก่ อุตสาหกรรมทอกระสอบและอุตสาหกรรมผลิตเยื่อกระดาษ เป็นต้น

ในปี 2542 ภาคตะวันออกเฉียงเหนือมีมูลค่าผลิตภัณฑ์ภาค (Gross Regional Product: GRP) ณ ราคาंकที่ปี 2531 เท่ากับ 316,323 ล้านบาท คิดเป็นร้อยละ 11.06 ของมูลค่าผลิตภัณฑ์มวลรวมในประเทศ (Gross Domestic Product: GDP) และโครงสร้างทางเศรษฐกิจของภาคตะวันออกเฉียงเหนือยังคงพึ่งพาภาคการเกษตรเป็นหลัก โดยภาคการเกษตรมีมูลค่าผลิตภัณฑ์เท่ากับ 70,170 ล้านบาท หรือคิดเป็นร้อยละ 22.18 ของมูลค่าผลิตภัณฑ์ภาค รองลงมา ได้แก่ ภาคการค้าส่งและการค้าปลีก ภาคอุตสาหกรรม และภาคบริการ โดยมีสัดส่วนเท่ากับร้อยละ 18.54, 17.45 และ 14.19 ของมูลค่าผลิตภัณฑ์ภาค ตามลำดับ สำหรับภาคการผลิตที่มีสัดส่วนน้อยที่สุด คือ ภาคเหมืองแร่ ที่มีสัดส่วนในมูลค่าผลิตภัณฑ์ภาคเพียงร้อยละ 3.52 เท่านั้น สำหรับจังหวัดที่มีมูลค่าผลิตภัณฑ์รวม (Gross Provincial Product: GPP) สูงที่สุด ในปี 2542 ได้แก่ จังหวัดนครราชสีมา โดยมีมูลค่าของผลิตภัณฑ์จังหวัด ณ ราคาंकที่ปี 2531 เท่ากับ 57,121 ล้านบาท และจังหวัดที่มีมูลค่าของผลิตภัณฑ์ต่ำสุด คือ จังหวัดอำนาจเจริญ ที่มีมูลค่าผลิตภัณฑ์จังหวัดเพียง 3,843 ล้านบาท

ส่วนการเปลี่ยนแปลงทางด้านเศรษฐกิจ ในช่วงระยะที่ผ่านมาเศรษฐกิจของภาคตะวันออกเฉียงเหนือมีการขยายตัวเพิ่มขึ้นเรื่อยมา จนกระทั่งในปี 2536 ที่มีอัตราการขยายตัวของผลิตภัณฑ์ภาค ณ ราคาंकที่ปี 2531 เท่ากับร้อยละ 4.27 ได้เพิ่มสูงขึ้นเป็นร้อยละ 10.36 และ 10.52 ในปี 2537 และปี 2538 ตามลำดับ ซึ่งเป็นผลมาจากการขยายตัวของภาคการเกษตร การค้าส่งและการค้าปลีก บริการ อุตสาหกรรมและการก่อสร้าง ที่ขยายตัวตามภาวะเศรษฐกิจของประเทศและของโลก โดยภาคการผลิตที่มีสัดส่วนในผลิตภัณฑ์ภาคสูงสุด ได้แก่ ภาคการเกษตร รองลงมาคือ การค้าส่งและการค้าปลีก อุตสาหกรรม และบริการ ตามลำดับ อย่างไรก็ตาม นับตั้งแต่ปี 2539 เป็นต้นมา การขยายตัวของเศรษฐกิจในภาคตะวันออกเฉียงเหนือได้เกิดภาวะถดถอยค่อนข้างรุนแรง โดยอัตราการขยายตัวลดลงเหลือเพียงร้อยละ 5.36 ในปี 2539 และมีการขยายตัวติดลบเท่ากับร้อยละ -3.63 และ -8.32 ในปี 2540 และปี 2541 ตามลำดับ อย่างไรก็ตาม ภาวะเศรษฐกิจของภาคตะวันออกเฉียงเหนือได้มีการขยายตัวเพิ่มขึ้นเล็กน้อยในปี 2542 โดยมีอัตราการขยายตัวเท่ากับร้อยละ 2.65 ซึ่งภาวะการถดถอยของภาวะเศรษฐกิจของภาคตะวันออกเฉียงเหนือในช่วงเวลาดังกล่าวเป็นผลเนื่องมาจากการเกิดภาวะการถดถอยทางเศรษฐกิจอย่างรุนแรงของไทยและการตกต่ำของภาวะเศรษฐกิจโลก จึงส่งผลทำให้ภาวะเศรษฐกิจในหลายๆ ภาคการผลิตเกิดภาวะถดถอยลง

ตารางที่ 4.1 โครงสร้างและอัตราการขยายตัวของผลิตภัณฑ์ภาค (GRP) ราคาคงที่ปี 2531 ของภาคตะวันออกเฉียงเหนือ ในช่วงปี 2533-42

ปี	2533	2534	2535	2536	2537	2538	2539	2540	2541	2542p
ผลิตภัณฑ์ภาค (ล้านบาท)	228,979	245,954	260,453	271,376	299,498	331,015	348,758	336,114	308,152	316,323
อัตราการเติบโต (%)	5.92	7.41	5.90	4.27	10.36	10.52	5.36	-3.63	-8.32	2.65
-ภาคการเกษตร สัดส่วน (%)	0.41 (29.50)	3.01 (28.29)	-0.99 (26.45)	-5.72 (23.86)	4.29 (22.55)	5.66 (21.56)	0.46 (20.55)	-0.29 (21.27)	-5.56 (21.91)	3.95 (22.18)
-ภาคการค้าส่งและค้าปลีก สัดส่วน (%)	7.90 (21.52)	7.16 (21.46)	4.02 (21.09)	7.45 (21.74)	9.49 (21.57)	9.38 (21.35)	1.26 (20.52)	-4.05 (20.43)	-15.47 (18.83)	1.05 (18.54)
-ภาคบริการ สัดส่วน (%)	5.03 (12.73)	8.91 (12.91)	0.66 (12.27)	7.38 (12.64)	5.05 (12.04)	5.66 (11.51)	5.35 (11.50)	4.03 (12.42)	4.91 (14.21)	2.53 (14.19)
-ภาคอุตสาหกรรม สัดส่วน (%)	9.97 (7.97)	12.84 (8.37)	44.45 (11.42)	12.13 (12.29)	16.99 (13.02)	15.58 (13.62)	9.24 (14.12)	-1.63 (14.41)	-13.02 (13.67)	17.45 (15.64)
-อื่นๆ สัดส่วน (%)	9.96 (28.29)	10.00 (28.97)	5.20 (28.78)	6.66 (29.46)	15.44 (30.82)	14.65 (31.97)	9.76 (33.30)	-8.91 (31.48)	-8.61 (31.38)	-3.69 (29.44)
Per capita GRP (บาท)	13,481	15,208	17,019	17,501	20,235	24,341	26,541	26,777	25,947	25,367
ประชากร (1,000คน)	19,208	19,435	19,653	19,866	20,062	20,246	20,405	20,573	20,733	20,904

ที่มา : คำนวณจากผลิตภัณฑ์ภาคและจังหวัด สำนักงานคณะกรรมการพัฒนาการเศรษฐกิจและสังคมแห่งชาติ

หมายเหตุ : ตัวเลขในวงเล็บ หมายถึง สัดส่วนร้อยละต่อผลิตภัณฑ์ภาค p หมายถึง ตัวเลขเบื้องต้น (preliminary data)

ถึงแม้ว่าภาวะเศรษฐกิจภาพรวมของภาคตะวันออกเฉียงเหนือจะมีภาวะการถดถอยค่อนข้างรุนแรงก็ตาม แต่ภาวะเศรษฐกิจของภาคการเกษตรก็ได้รับผลกระทบไม่มากนักเมื่อเปรียบเทียบกับภาคการผลิตอื่นๆ เนื่องจากว่าในช่วงดังกล่าวนี้ปริมาณของผลผลิตและระดับราคาสินค้าเกษตรอยู่ในเกณฑ์ที่ดีพอควร และภาคการเกษตรก็เป็นภาคการผลิตที่มีกิจกรรมทางเศรษฐกิจที่แท้จริงผูกพันอยู่กับฐานทรัพยากรและปัจจัยการผลิตที่มีอยู่ภายในภาคและภายในประเทศ จึงทำให้มีอัตราการถดถอยลดลงเพียงร้อยละ -0.29 และ -5.56 ในปี 2540 และ 2541 ตามลำดับ และขยายตัวเพิ่มขึ้นร้อยละ 3.95 ในปี 2542 ซึ่งในช่วงเวลาดังกล่าวภาคการเกษตรก็ยังคงเป็นภาคการผลิตที่มีสัดส่วนในผลิตภัณฑ์ภาคสูงสุด

สำหรับผลิตภัณฑ์ภาคเฉลี่ยต่อหัว (Per capita GRP) ถึงแม้ว่าในระยะเวลาที่ผ่านมา ผลิตภัณฑ์ภาคเฉลี่ยต่อหัวในภาคตะวันออกเฉียงเหนือจะเพิ่มสูงขึ้นโดยตลอดก็ตาม แต่เมื่อเทียบกับผลิตภัณฑ์รวมในประเทศเฉลี่ยต่อหัว (Per capita GDP) แล้ว พบว่า ยังอยู่ในระดับที่ต่ำเพียงประมาณ 1 ใน 3 ของผลิตภัณฑ์รวมในประเทศเฉลี่ยต่อหัว โดยในปี 2542 ภาคตะวันออกเฉียงเหนือมีผลิตภัณฑ์ภาคเฉลี่ยต่อหัวประมาณ 25,367 บาทต่อปี (ของประเทศเท่ากับ 74,675 บาทต่อปี) และจังหวัดที่มีผลิตภัณฑ์จังหวัดเฉลี่ยต่อหัว (Per capita GPP) สูงสุดในภาค คือ จังหวัดขอนแก่น เท่ากับ 39,428 บาทต่อปี ส่วนจังหวัดที่มีผลิตภัณฑ์จังหวัดเฉลี่ยต่อหัวต่ำที่สุดในภาค ได้แก่ จังหวัดหนองบัวลำภู เท่ากับ 16,719 บาทต่อปี

4.3 การแบ่งเขตเกษตรเศรษฐกิจในภาคตะวันออกเฉียงเหนือ

เพื่อความสะดวกและเหมาะสมในการวางแผนและดำเนินนโยบายพัฒนาการเกษตรกระทรวงเกษตรและสหกรณ์จึงได้จัดแบ่งเขตพื้นที่ทางการเกษตรในภาคตะวันออกเฉียงเหนือเป็น 6 เขต เรียกว่า เขตเกษตรเศรษฐกิจ (Agro-Economic Zone) โดยใช้ปัจจัยในการพิจารณาในการแบ่งเขต ได้แก่ ชนิดของดิน น้ำฝน อุณหภูมิ พืชเศรษฐกิจ ประสิทธิภาพในการผลิต ประเภทของฟาร์ม และรายได้หลักของเกษตรกรเป็นเครื่องมือในการจัดแบ่ง โดยรวมพื้นที่ที่มีลักษณะของตัวแปรต่างๆ ดังกล่าวที่คล้ายหรือเหมือนกันเป็นเขตเดียวกัน และอาศัยเส้นแบ่งเขตจังหวัดเป็นหลัก ซึ่งแต่ละเขตเกษตรเศรษฐกิจในภาคตะวันออกเฉียงเหนือมีรายละเอียดดังต่อไปนี้

เขตเกษตรเศรษฐกิจที่ 1 ประกอบด้วย 4 จังหวัด ได้แก่ จังหวัดอุดรธานี หนองคาย เลย และหนองบัวลำภู มีพื้นที่รวมทั้งหมด 21,466 ล้านไร่ และในปี 2541 มีพื้นที่ป่าไม้ 3,432,500 ไร่ มีเนื้อที่ถือครองทางการเกษตรรวม 9,204,966 ไร่ และมีพืชเศรษฐกิจที่สำคัญ ได้แก่ ข้าว ข้าวโพดเลี้ยงสัตว์ มันสำปะหลัง อ้อยโรงงาน และปอแก้ว โดยในปีการเพาะปลูก 2541/42 เขตเกษตรเศรษฐกิจที่ 1 มี

เนื้อที่เพาะปลูกข้าวในปี 4,135,903 ไร่ ได้ผลผลิตเท่ากับเท่ากับ 1,187,454 ตัน โดยมีผลผลิตเฉลี่ยต่อไร่เท่ากับ 287.11 กิโลกรัมต่อไร่ มีเนื้อที่เพาะปลูกข้าวโพดเลี้ยงสัตว์ 891,284 ไร่ ได้ผลผลิตเท่ากับ 386,384 ตัน โดยมีผลผลิตเฉลี่ยต่อไร่เท่ากับ 433.51 กิโลกรัมต่อไร่ มีเนื้อที่เพาะปลูกมันสำปะหลัง 577,858 ไร่ ได้ผลผลิตเท่ากับ 1,230,849 ตัน โดยมีผลผลิตเฉลี่ยต่อไร่เท่ากับ 2,130.02 กิโลกรัมต่อไร่ มีเนื้อที่เพาะปลูกอ้อยโรงงาน 598,902 ไร่ ได้ผลผลิตเท่ากับ 5,868,727 ตัน โดยมีผลผลิตเฉลี่ยต่อไร่เท่ากับ 9,799.44 กิโลกรัมต่อไร่ มีเนื้อที่เพาะปลูกปอแก้ว 8,610 ไร่ ได้ผลผลิตเท่ากับ 2,001 ตัน โดยมีผลผลิตเฉลี่ยต่อไร่เท่ากับ 232.40 กิโลกรัมต่อไร่ โดยในปี 2542 เขตเกษตรเศรษฐกิจที่ 1 มีมูลค่าผลิตภัณฑ์ภาคการเกษตร ณ ราคาคงที่ปี 2531 เท่ากับ 11,693 ล้านบาท คิดเป็นร้อยละ 16.66 ของมูลค่าผลิตภัณฑ์ภาคการเกษตรของภาค

สำหรับสภาพภูมิประเทศของเขตเกษตรเศรษฐกิจที่ 1 โดยทั่วไปเป็นที่ราบสูง และเอียงเทไปทางด้านแม่น้ำโขงมีทิวเขาเตี้ยๆ คือ ทิวเขาภูพาน ซึ่งยกแผ่นดินสูงขึ้นทำให้เกิดแอ่งใหญ่ของที่ราบสูงในภาคตะวันออกเฉียงเหนือ คือ แอ่งสกลนคร (Sakon Nakron Basin) ซึ่งเป็นบริเวณที่ราบลุ่มหนองหาน มีน้ำขังตลอดทั้งปี ชนิดของดินส่วนใหญ่เป็นดินร่วนและดินร่วนปนทรายชนิดที่มีการระบายน้ำดี และชนิดที่มีการระบายน้ำเลว และมีระดับความอุดมสมบูรณ์ของดินต่ำ โดยในปี 2542 มีปริมาณน้ำฝนเฉลี่ยเท่ากับ 1,809.9 มิลลิเมตรต่อปี และเนื่องจากว่าจังหวัดหนองบัวลำภูเป็นจังหวัดที่แยกออกจากจังหวัดอุดรธานีในปี 2536 จึงทำให้ไม่สามารถเก็บรวบรวมข้อมูลเพื่อใช้ในการศึกษาได้ครบถ้วน ดังนั้นในการศึกษาครั้งนี้จึงรวมเอาข้อมูลที่ใช้ในการศึกษาของจังหวัดอุดรธานีและหนองบัวลำภูเข้าด้วยกัน

เขตเกษตรเศรษฐกิจที่ 2 ประกอบด้วย 3 จังหวัด ได้แก่ จังหวัดนครพนม สกลนคร และมุกดาหาร มีพื้นที่รวมทั้งหมด 12.161 ล้านไร่ และในปี 2541 มีพื้นที่ป่าไม้ 2,034,375 ไร่ มีเนื้อที่ถือครองทางการเกษตรรวม 4,417,846 ไร่ มีพืชเศรษฐกิจที่สำคัญ ได้แก่ ข้าว มันสำปะหลัง อ้อยโรงงาน และปอแก้ว โดยในปีการเพาะปลูก 2541/42 เขตเกษตรเศรษฐกิจที่ 2 มีเนื้อที่เพาะปลูกข้าวในปี 3,061,486 ไร่ ได้ผลผลิตเท่ากับ 749,769 ตัน โดยมีผลผลิตเฉลี่ยต่อไร่เท่ากับ 244.90 กิโลกรัมต่อไร่ มีเนื้อที่เพาะปลูกมันสำปะหลัง 222,832 ไร่ ได้ผลผลิตเท่ากับ 438,814 ตัน โดยมีผลผลิตเฉลี่ยต่อไร่เท่ากับ 1,969.26 กิโลกรัมต่อไร่ มีเนื้อที่เพาะปลูกอ้อยโรงงาน 95,054 ไร่ ได้ผลผลิตเท่ากับ 892,934 ตัน โดยมีผลผลิตเฉลี่ยต่อไร่เท่ากับ 9,393.97 กิโลกรัมต่อไร่ มีเนื้อที่เพาะปลูกปอแก้ว 5,721 ไร่ ได้ผลผลิตเท่ากับ 1,496 ตัน โดยมีผลผลิตเฉลี่ยต่อไร่เท่ากับ 261.49 กิโลกรัมต่อไร่ โดยในปี 2542 เขตเกษตรเศรษฐกิจที่ 2 มีมูลค่าผลิตภัณฑ์ภาคการเกษตร ณ ราคาคงที่ปี 2531 เท่ากับ 6,103 ล้านบาท คิดเป็นร้อยละ 8.70 ของมูลค่าผลิตภัณฑ์ภาคการเกษตรของภาค

สำหรับสภาพภูมิประเทศทั่วไปของเขตเกษตรเศรษฐกิจที่ 2 มีลักษณะคล้ายคลึงกันกับเขตเกษตรเศรษฐกิจที่ 1 กล่าวคือ เป็นที่ราบสูง และเอียงเทไปทางด้านแม่น้ำโขงมีทิวเขาเตี้ยๆ คือ ทิวเขาภูพาน ซึ่งยกแผ่นดินสูงขึ้นทำให้เกิดแอ่งใหญ่ของที่ราบสูงในภาคตะวันออกเฉียงเหนือ คือ แอ่งสกลนคร (Sakon Nakron Basin) ซึ่งเป็นบริเวณที่ราบลุ่มหนองหาน มีน้ำขังตลอดทั้งปีและหนองญาติในจังหวัดนครพนม ชนิดของดินส่วนใหญ่เป็นดินร่วนและดินร่วนปนทรายชนิดที่มีการระบายน้ำดี และชนิดที่มีการระบายน้ำเลว และมีระดับความอุดมสมบูรณ์ของดินต่ำ โดยในปี 2542 มีปริมาณน้ำฝนเฉลี่ยเท่ากับ 1,885.7 มิลลิเมตรต่อปี และเนื่องจากว่าจังหวัดมุกดาหารเป็นจังหวัดที่แยกออกจากจังหวัดนครพนมในปี 2525 จึงไม่สามารถเก็บรวบรวมข้อมูลเพื่อใช้ในการศึกษาได้ครบถ้วน ดังนั้นในการศึกษาครั้งนี้จึงรวมเอาข้อมูลที่ใช้ในการศึกษาของจังหวัดมุกดาหารและนครพนมเข้าด้วยกัน

เขตเกษตรเศรษฐกิจที่ 3 ประกอบด้วย 3 จังหวัด ได้แก่ จังหวัดอุบลราชธานี ยโสธร และอำนาจเจริญ มีพื้นที่รวมทั้งหมด 14,417 ล้านไร่ และในปี 2541 มีพื้นที่ป่าไม้ 2,425,000 ไร่ มีเนื้อที่ถือครองทางการเกษตรรวม 6,796,830 ไร่ มีพืชเศรษฐกิจที่สำคัญ ได้แก่ ข้าว มันสำปะหลัง อ้อยโรงงานและปอแก้ว โดยในปีการเพาะปลูก 2541/42 เขตเกษตรเศรษฐกิจที่ 3 มีเนื้อที่เพาะปลูกข้าวนาปี 4,974,686 ไร่ ได้ผลผลิตเท่ากับ 1,247,423 ตัน โดยมีผลผลิตเฉลี่ยต่อไร่เท่ากับ 250.75 กิโลกรัมต่อไร่ มีเนื้อที่เพาะปลูกมันสำปะหลัง 160,925 ไร่ ได้ผลผลิตเท่ากับ 325,664 ตัน โดยมีผลผลิตเฉลี่ยต่อไร่เท่ากับ 2,023.7 กิโลกรัมต่อไร่ มีเนื้อที่เพาะปลูกอ้อยโรงงาน 8,430 ไร่ ได้ผลผลิตเท่ากับ 80,444 ตัน โดยมีผลผลิตเฉลี่ยต่อไร่เท่ากับ 9,542.59 กิโลกรัมต่อไร่ มีเนื้อที่เพาะปลูกปอแก้ว 62,397 ไร่ ได้ผลผลิตเท่ากับ 15,316 ตัน โดยมีผลผลิตเฉลี่ยต่อไร่เท่ากับ 245.46 กิโลกรัมต่อไร่ โดยในปี 2542 เขตเกษตรเศรษฐกิจที่ 3 มีมูลค่าผลิตภัณฑ์ภาคการเกษตร ณ ราคาคงที่ปี 2531 เท่ากับ 7,298 ล้านบาท คิดเป็นร้อยละ 10.40 ของมูลค่าผลิตภัณฑ์ภาคการเกษตรของภาค

สำหรับสภาพภูมิประเทศของเขตเกษตรเศรษฐกิจที่ 3 ส่วนใหญ่เป็นที่ราบสูง ในด้านที่ติดต่อกับจังหวัดร้อยเอ็ดและสุรินทร์ มีลักษณะเป็นแอ่งใหญ่น้ำท่วมขังเฉพาะในฤดูฝนพื้นที่เพาะปลูกอะไรไม่ได้ ส่วนด้านที่ติดต่อกับกัมพูชาเป็นเทือกเขาสูง และลาดเทไปยังแม่น้ำโขง บริเวณลุ่มแม่น้ำมูลและแม่น้ำชี เป็นที่ราบลุ่มดินตะกอน ดินมีความอุดมสมบูรณ์สูง ไร่ปลูกข้าวกันทั่วไป ถัดจากบริเวณที่ราบขึ้นมา มีลักษณะพื้นดินเป็นลูกคลื่นน้อยๆ ชนิดของดินส่วนใหญ่เป็นดินร่วนและดินร่วนปนทรายชนิดที่มีการระบายน้ำดี และชนิดที่มีการระบายน้ำเลว และมีระดับความอุดมสมบูรณ์ของดินต่ำ โดยในปี 2542 มีปริมาณน้ำฝนเฉลี่ยเท่ากับ 1,582.5 มิลลิเมตรต่อปี และเนื่องจากว่าจังหวัดอำนาจเจริญเป็นจังหวัดที่แยกออกมาจากจังหวัดอุบลราชธานีในปี 2536 จึงไม่สามารถเก็บ

รวบรวมข้อมูลเพื่อใช้ในการศึกษาได้ครบถ้วน ดังนั้นในการศึกษาคครั้งนี้จึงรวมเอาข้อมูลที่ใช้ในการศึกษาของจังหวัดอำนาจเจริญและอุบลราชธานีเข้าด้วยกัน

เขตเกษตรเศรษฐกิจที่ 4 ประกอบด้วย 4 จังหวัด ได้แก่ จังหวัดขอนแก่น กาฬสินธุ์ ร้อยเอ็ด และมหาสารคาม มีพื้นที่รวมทั้งหมด 19,640 ล้านไร่ และในปี 2541 มีพื้นที่ป่าไม้ 1,014,375 ล้านไร่ มีเนื้อที่ถือครองทางการเกษตรรวม 11,363,922 ไร่ มีพืชเศรษฐกิจที่สำคัญ ได้แก่ ข้าว ข้าวโพดเลี้ยงสัตว์ มันสำปะหลัง อ้อยโรงงาน และปอแก้ว โดยในปีการเพาะปลูก 2541/42 เขตเกษตรเศรษฐกิจที่ 4 มีเนื้อที่เพาะปลูกข้าวนาปี 7,325,257 ไร่ ได้ผลผลิตเท่ากับ 1,887,966 ตัน โดยมีผลผลิตเฉลี่ยต่อไร่เท่ากับ 257.73 กิโลกรัมต่อไร่ มีเนื้อที่เพาะปลูกข้าวโพดเลี้ยงสัตว์ 30,577 ไร่ ได้ผลผลิตเท่ากับ 11,620 ตัน โดยมีผลผลิตเฉลี่ยต่อไร่เท่ากับ 380.02 กิโลกรัมต่อไร่ มีเนื้อที่เพาะปลูกมันสำปะหลัง 765,260 ไร่ ได้ผลผลิตเท่ากับ 1,668,733 ตัน โดยมีผลผลิตเฉลี่ยต่อไร่เท่ากับ 2,180.61 กิโลกรัมต่อไร่ มีเนื้อที่เพาะปลูกอ้อยโรงงาน 434,107 ไร่ ได้ผลผลิตเท่ากับ 3,756,049 ตัน โดยมีผลผลิตเฉลี่ยต่อไร่เท่ากับ 8,652.36 กิโลกรัมต่อไร่ มีเนื้อที่เพาะปลูกปอแก้ว 20,939 ไร่ ได้ผลผลิตเท่ากับ 4,967 ตัน โดยมีผลผลิตเฉลี่ยต่อไร่เท่ากับ 237.21 กิโลกรัมต่อไร่ โดยในปี 2542 เขตเกษตรเศรษฐกิจที่ 4 มีมูลค่าผลิตภัณฑ์ภาคการเกษตร ณ ราคาคงที่ปี 2531 เท่ากับ 15,846 ล้านบาท คิดเป็นร้อยละ 22.58 ของมูลค่าผลิตภัณฑ์ภาคการเกษตรของภาค

สำหรับสภาพภูมิประเทศของเขตเกษตรเศรษฐกิจที่ 4 โดยทั่วไปเป็นที่ราบสูงเรียกว่า ที่ราบสูงโคราช ลักษณะพื้นที่สูงเป็นลูกคลื่นลาดเทไปทางด้านแม่น้ำโขง มีที่ราบลุ่มแคบๆ ในแถบแม่น้ำพอง ชนิดของดินส่วนใหญ่เป็นดินร่วนและดินร่วนปนทรายชนิดที่มีการระบายน้ำดีและชนิดที่มีการระบายน้ำเลว และมีระดับความอุดมสมบูรณ์ของดินต่ำ โดยในปี 2542 มีปริมาณน้ำฝนเฉลี่ยเท่ากับ 1,395.3 มิลลิเมตรต่อปี

เขตเกษตรเศรษฐกิจที่ 5 ประกอบด้วย 3 จังหวัด ได้แก่ จังหวัดสุรินทร์ บุรีรัมย์ และศรีสะเกษ มีพื้นที่รวมทั้งหมด 17,054 ล้านไร่ และในปี 2541 มีพื้นที่ป่าไม้ 937,500 ไร่ มีเนื้อที่ถือครองทางการเกษตรรวม 9,888,832 ไร่ มีพืชเศรษฐกิจที่สำคัญ ได้แก่ ข้าว ข้าวโพดเลี้ยงสัตว์ มันสำปะหลัง อ้อยโรงงาน และปอแก้ว โดยในปีการเพาะปลูก 2541/42 เขตเกษตรเศรษฐกิจที่ 5 มีเนื้อที่เพาะปลูกข้าวนาปี 7,800,813 ไร่ ได้ผลผลิตเท่ากับ 1,953,085 ตัน โดยมีผลผลิตเฉลี่ยต่อไร่เท่ากับ 250.37 กิโลกรัมต่อไร่ มีเนื้อที่เพาะปลูกข้าวโพดเลี้ยงสัตว์ 142,936 ไร่ ได้ผลผลิตเท่ากับ 76,782 ตัน โดยมีผลผลิตเฉลี่ยต่อไร่เท่ากับ 537.18 กิโลกรัมต่อไร่ มีเนื้อที่เพาะปลูกมันสำปะหลัง 286,234 ไร่ ได้ผลผลิตเท่ากับ 629,484 ตัน โดยมีผลผลิตเฉลี่ยต่อไร่เท่ากับ 2,199.19 กิโลกรัมต่อไร่ มีเนื้อที่เพาะปลูกอ้อยโรงงาน 74,613 ไร่ ได้ผลผลิตเท่ากับ 681,525 ตัน โดยมีผลผลิตเฉลี่ยต่อไร่เท่ากับ 9,134.13 กิโลกรัมต่อไร่ มีเนื้อที่เพาะปลูกปอแก้ว 46,414 ไร่ ได้ผลผลิตเท่ากับ 12,439 ตัน โดยมีผลผลิตเฉลี่ย

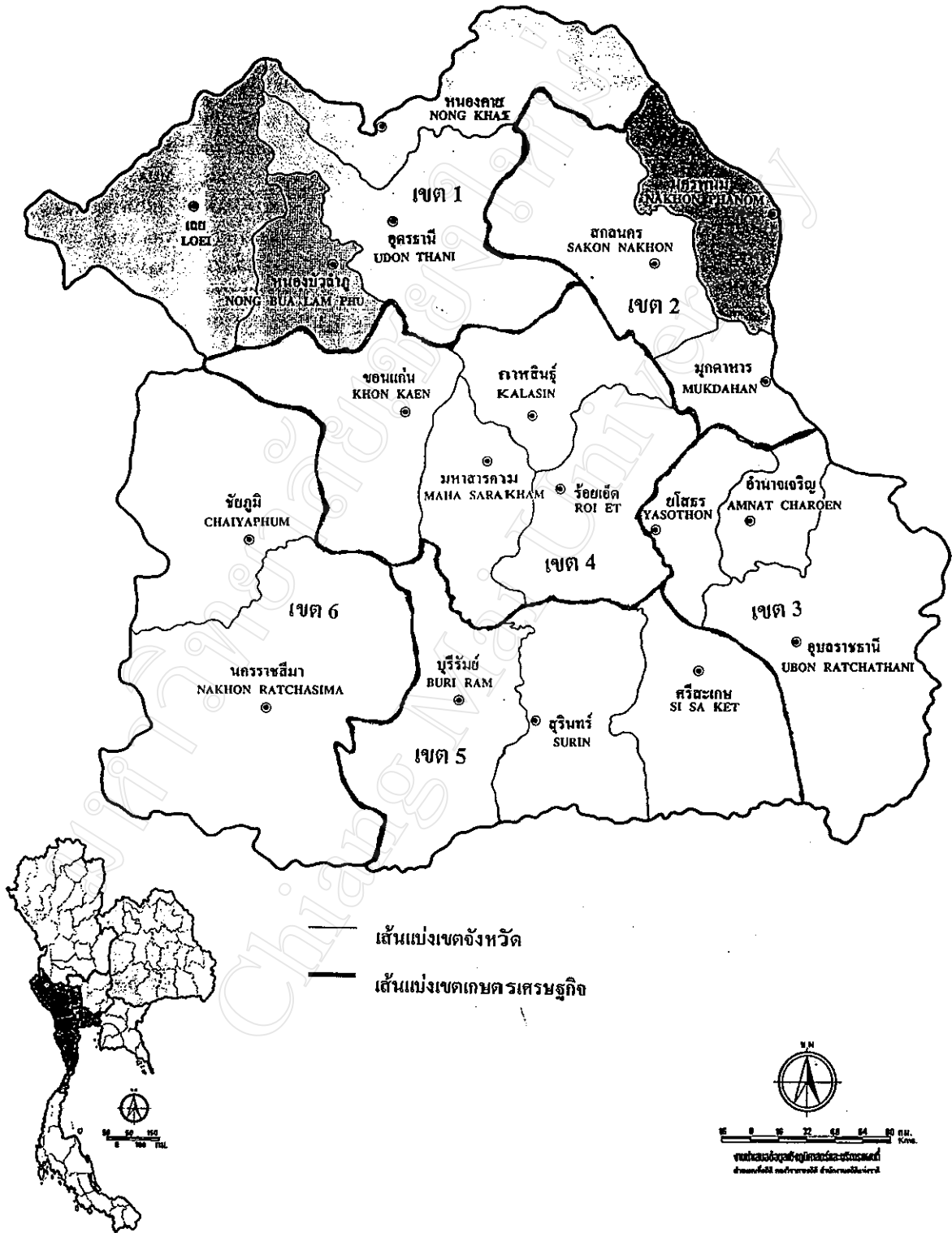
ต่อไร่เท่ากับ 268.00 กิโลกรัมต่อไร่ โดยในปี 2542 เขตเกษตรเศรษฐกิจที่ 5 มีมูลค่าผลิตภัณฑ์ภาค การเกษตร ณ ราคาคงที่ปี 2531 เท่ากับ 13,432 ล้านบาท คิดเป็นร้อยละ 19.14 ของมูลค่าผลิตภัณฑ์ ภาค การเกษตรของภาค

สภาพภูมิประเทศของเขตเกษตรเศรษฐกิจที่ 5 โดยทั่วไปเป็นที่ราบสูง ด้านใต้มีเทือกเขากั้น ระหว่างพรมแดนไทยกับกัมพูชา เทือกเขานี้มีความสูงจากระดับน้ำทะเลและค่อยๆ ลาดลงทางด้าน ทิศเหนือ สภาพพื้นที่มีลักษณะเป็นลูกคลื่นน้อยๆ เป็นที่ราบขั้นบันได ชนิดของดินส่วนใหญ่เป็นดิน ร่วนและดินร่วนปนทรายชนิดที่มีการระบายน้ำดีและชนิดที่มีการระบายน้ำเลว และมีระดับความ อุดมสมบูรณ์ของดินต่ำ โดยในปี 2542 มีปริมาณน้ำฝนเฉลี่ยเท่ากับ 1,688.9 มิลลิเมตรต่อปี

เขตเกษตรเศรษฐกิจที่ 6 ประกอบด้วย 2 จังหวัด ได้แก่ จังหวัดนครราชสีมา และชัยภูมิ มี พื้นที่รวมทั้งหมด 20,795 ล้านไร่ และในปี 2541 มีพื้นที่ป่าไม้ 3,271,250 ล้านไร่ มีเนื้อที่ถือครอง ทางการเกษตรรวม 9,562,581 ไร่ มีพืชเศรษฐกิจที่สำคัญ ได้แก่ ข้าว ข้าวโพดเลี้ยงสัตว์ มัน ลำปะหูลัง อ้อยโรงงานและปอแก้ว โดยในปีการเพาะปลูก 2541/42 เขตเกษตรเศรษฐกิจที่ 6 มีเนื้อที่ เพาะปลูกข้าวนาปี 4,121,920 ไร่ ได้ผลผลิตเท่ากับ 1,047,214 ตัน โดยมีผลผลิตเฉลี่ยต่อไร่เท่ากับ 254.06 กิโลกรัมต่อไร่ มีเนื้อที่เพาะปลูกข้าวโพดเลี้ยงสัตว์ 1,411,658 ไร่ ได้ผลผลิตเท่ากับ 640,209 ตัน โดยมีผลผลิตเฉลี่ยต่อไร่เท่ากับ 453.52 กิโลกรัมต่อไร่ มีเนื้อที่เพาะปลูกมันลำปะหูลัง 1,910,713 ไร่ ได้ผลผลิตเท่ากับ 4,576,256 ตัน โดยมีผลผลิตเฉลี่ยต่อไร่เท่ากับ 2,395.05 กิโลกรัมต่อไร่ มีเนื้อที่ เพาะปลูกอ้อยโรงงาน 859,052 ไร่ ได้ผลผลิตเท่ากับ 7,595,566 ตัน โดยมีผลผลิตเฉลี่ยต่อไร่เท่ากับ 8,841.80 กิโลกรัมต่อไร่ มีเนื้อที่เพาะปลูกปอแก้ว 30,346 ไร่ ได้ผลผลิตเท่ากับ 7,078 ตัน โดยมีผล ผลิตเฉลี่ยต่อไร่เท่ากับ 233.24 กิโลกรัมต่อไร่ โดยในปี 2542 เขตเกษตรเศรษฐกิจที่ 6 มีมูลค่าผลิต ภัณฑ์ภาคการเกษตร ณ ราคาคงที่ปี 2531 เท่ากับ 15,798 ล้านบาท คิดเป็นร้อยละ 22.51 ของมูลค่า ผลิตภาคการเกษตรของภาค

สำหรับสภาพภูมิประเทศของเขตเกษตรเศรษฐกิจที่ 6 มีสภาพเป็นที่ราบสูง ซึ่งเรียกกันว่า ที่ ราบสูงโคราช ด้านตะวันตกของเขตนี้เป็นเทือกเขาสูงกั้นระหว่างภาคกลางและภาคตะวันออกเฉียง เหนือ คือ เทือกเขาเพชรบูรณ์ สันกำแพง ที่ราบสูงนี้ลาดเทไปทางด้านแม่น้ำโขง ชนิดของดินส่วนใหญ่เป็นดินร่วนและดินร่วนปนทราย ชนิดที่มีการระบายน้ำดี และชนิดที่มีการระบายน้ำเลว และมี ระดับความอุดมสมบูรณ์ของดินต่ำ โดยในปี 2542 มีปริมาณน้ำฝนเฉลี่ยเท่ากับ 2,235.1 มิลลิเมตรต่อ ปี

รูปที่ 4.1 แผนที่ของภาคตะวันออกเฉียงเหนือ แสดงขอบเขตของเขตเกษตรเศรษฐกิจ

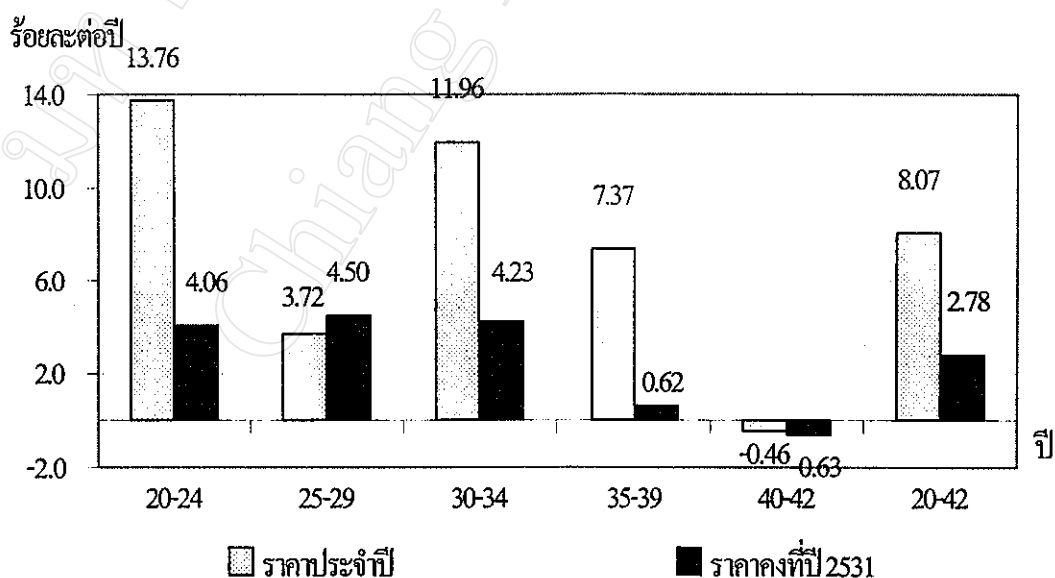


ที่มา : ดัดแปลงจากสมุดรายงานสถิติภาคตะวันออกเฉียงเหนือ ปี 2538 สำนักงานสถิติแห่งชาติ.

4.4 โครงสร้างและการเปลี่ยนแปลงทางเศรษฐกิจของภาคการเกษตร

อัตราการขยายตัวของมูลค่าผลิตภัณฑ์มวลรวมภาคการเกษตร ตามราคาประจำปี ของภาคตะวันออกเฉียงเหนือ นั้น มีอัตราการขยายตัวที่สูงเรื่อยมา โดยในช่วงปี 2520-42 มีอัตราการขยายตัวโดยเฉลี่ยเท่ากับร้อยละ 8.07 ต่อปี และมีการขยายตัวมากที่สุดในช่วงปี 2520-24 เท่ากับร้อยละ 13.76 ต่อปี รองลงมาได้แก่ อัตราการขยายตัวในช่วงปี 2530-34 และ 2535-39 คิดเป็นร้อยละ 11.96 และ 7.37 ต่อปี ตามลำดับ สำหรับในช่วงหลังการเกิดวิกฤติเศรษฐกิจในช่วงปี 2540-42 พบว่า มูลค่าผลิตภัณฑ์มวลรวมภาคการเกษตรมีอัตราการขยายตัวติดลบเท่ากับร้อยละ -0.46 ต่อปี อย่างไรก็ตาม เมื่อพิจารณาอัตราการขยายตัวของมูลค่าผลิตภัณฑ์มวลรวมภาคการเกษตร ที่ปรับให้มีมูลค่าคงที่ปี 2531 พบว่า ในช่วงปี 2520-42 นั้น ภาคการเกษตรในภาคตะวันออกเฉียงเหนือมีอัตราการขยายตัวเฉลี่ยเพิ่มขึ้นไม่มากนักเพียงร้อยละ 2.78 ต่อปีเท่านั้น โดยมีอัตราการขยายตัวมากที่สุดในช่วงปี 2525-29 คือ ขยายตัวเฉลี่ยร้อยละ 4.50 ต่อปี รองลงมาได้แก่ อัตราการขยายตัวในช่วงปี 2530-34 และ 2520-24 โดยมีอัตราการขยายตัวเฉลี่ยเท่ากับร้อยละ 4.23 และ 4.06 ต่อปี ตามลำดับ และอัตราการขยายตัวของมูลค่าผลิตภัณฑ์มวลรวมภาคการเกษตร ณ ราคาคงที่ปี 2531 มีค่าติดลบเท่ากับร้อยละ -0.63 ต่อปี ในช่วงปี 2540-42 ดังแสดงในรูปที่ 4.2

รูปที่ 4.2 อัตราการขยายตัวของผลิตภัณฑ์มวลรวมภาคการเกษตรของภาคตะวันออกเฉียงเหนือ ในช่วงปี 2520-42



สำหรับโครงสร้างของผลิตภัณฑ์มวลรวมภาคการเกษตรนั้น ประกอบด้วยสาขาการผลิตย่อย 6 สาขา ได้แก่ สาขาการผลิตพืช ปศุสัตว์ ประมง ป่าไม้ บริการทางการเกษตรและการแปรรูปผลิตผลเกษตรอย่างง่าย และสาขาการผลิตพืชเป็นสาขาการผลิตย่อยที่มีสัดส่วนในมูลค่าผลิตภัณฑ์มวลรวมของภาคการเกษตรสูงสุดเรื่อยมา ถึงแม้ว่าจะมีสัดส่วนลดลงบ้างในบ้างปีก็ตาม โดยในปี 2542 สาขาการผลิตพืชมีสัดส่วนเท่ากับร้อยละ 68.43 ในมูลค่าผลิตภัณฑ์มวลรวมภาคการเกษตร รองลงมาได้แก่ สาขาปศุสัตว์ การแปรรูปผลิตผลทางการเกษตรอย่างง่ายและบริการทางการเกษตรที่มีสัดส่วนเท่ากับร้อยละ 12.53, 9.84 และ 6.61 ตามลำดับ ดังแสดงในตารางที่ 4.2 โดยสาขาการบริการทางการเกษตรและการแปรรูปผลิตผลทางการเกษตรอย่างง่ายนั้น เป็นสองสาขาการผลิตที่นับวันจะเพิ่มพูนความสำคัญมากขึ้น เนื่องจากรัฐบาลได้หันมาให้ความสำคัญโดยการดำเนินมาตรการเพื่อสนับสนุนการเพิ่มมูลค่าสินค้าเกษตรด้วยวิธีการแปรรูปสินค้าที่ผลิตเกินความต้องการให้เป็นผลิตภัณฑ์สำเร็จรูปและกึ่งสำเร็จรูป โดยใช้กรรมวิธีการผลิตที่ไม่สลับซับซ้อน เช่น การแปรรูปผลิตภัณฑ์เนื้อสัตว์ การแปรรูปผักและผลไม้ เป็นต้น สำหรับสาขาป่าไม้ ในอดีตเคยเป็นสาขาการผลิตที่มีบทบาทที่สำคัญ แต่ปัจจุบันได้ลดความสำคัญลงอย่างมาก นับตั้งแต่รัฐบาลได้ดำเนินนโยบายปิดป่าเพื่อการรักษาทรัพยากรธรรมชาติของประเทศตั้งแต่ปี 2532 เป็นต้นมา

ตารางที่ 4.2 โครงสร้างการผลิตของภาคการเกษตร ณ ราคาประจำปี ของภาคตะวันออกเฉียงเหนือ ในช่วงปี 2520-42 (หน่วย : สัดส่วนร้อยละ)

ปี	2520	2525	2530	2535	2540	2542p
ภาคการเกษตร (ล้านบาท)	24,325	42,379	47,295	85,034	117,333	106,161
- สาขาพืช	75.01	78.65	64.01	72.44	74.44	68.43
- สาขาปศุสัตว์	17.05	15.53	18.36	12.22	9.85	12.53
- สาขาประมง	2.34	3.75	1.87	1.47	2.09	2.24
- สาขาป่าไม้	5.60	2.07	2.39	0.12	0.26	0.36
- สาขาบริการทางการเกษตร	-	-	4.23	6.40	5.37	6.61
- สาขาการแปรรูปผลิตผลทางการเกษตรอย่างง่าย	-	-	9.14	7.35	7.98	9.84

ที่มา : ผลิตภัณฑ์ภาคและจังหวัดในปีต่างๆ สำนักงานคณะกรรมการพัฒนาการเศรษฐกิจและสังคมแห่งชาติ.

หมายเหตุ : p หมายถึง ตัวเลขเบื้องต้น (preliminary data) - หมายถึง ไม่มีข้อมูล

เมื่อพิจารณาถึงสัดส่วนของมูลค่าผลิตภัณฑ์มวลรวมภาคการเกษตรในแต่ละเขตเกษตรเศรษฐกิจของภาคตะวันออกเฉียงเหนือ พบว่า ในช่วงปี 2520-42 เขตเกษตรเศรษฐกิจที่มีสัดส่วนในมูลค่าผลิตภัณฑ์มวลรวมภาคการเกษตรของภาคสูงสุด ได้แก่ เขตเกษตรเศรษฐกิจที่ 4 โดยมีสัดส่วนเฉลี่ยเท่ากับร้อยละ 22.68 ของมูลค่าผลิตภัณฑ์มวลรวมภาคการเกษตร รองลงมาได้แก่ เขตเกษตร

เศรษฐกิจที่ 6 และ 1 โดยมีสัดส่วนเท่ากับร้อยละ 22.11 และ 19.34 ตามลำดับ สำหรับเขตเกษตรเศรษฐกิจที่มีสัดส่วนเฉลี่ยต่ำที่สุดได้แก่ เขตเศรษฐกิจที่ 2 โดยมีสัดส่วนเฉลี่ยเท่ากับร้อยละ 9.93 แต่เมื่อพิจารณาอัตราการขยายตัวของมูลค่าผลิตภัณฑ์มวลรวมภาคการเกษตรในแต่ละเขตเกษตรเศรษฐกิจ พบว่า ในช่วงปี 2520-42 นั้น เขตเกษตรเศรษฐกิจที่ 3 มีอัตราการขยายตัวเฉลี่ยต่อปีสูงที่สุด คิดเป็นร้อยละ 3.84 ต่อปี รองลงมาได้แก่ เขตเกษตรเศรษฐกิจที่ 6 และ 4 โดยมีอัตราการขยายตัวเท่ากับร้อยละ 3.40 และ 3.12 ต่อปี ตามลำดับ สำหรับเขตเกษตรเศรษฐกิจที่มีอัตราการขยายตัวของมูลค่าผลิตภัณฑ์มวลรวมภาคการเกษตรต่ำที่สุด ได้แก่ เขตเกษตรเศรษฐกิจที่ 5 โดยมีอัตราการขยายตัวเฉลี่ยเท่ากับ 2.54 ต่อปี รายละเอียดแสดงดังตารางที่ 4.3

ตารางที่ 4.3 อัตราการขยายตัวและสัดส่วนของมูลค่าผลิตภัณฑ์ภาคการเกษตร ณ ราคาคงที่ปี 2531 ของแต่ละเขตเกษตรเศรษฐกิจ ในช่วงปี 2520-42 (หน่วย : ร้อยละต่อปี)

ปี	เขต 1	เขต 2	เขต 3	เขต 4	เขต 5	เขต 6	ภาค
2520-24	7.43	7.29	7.33	7.66	0.91	-1.62	4.06
สัดส่วน (%)	(18.72)	(9.15)	(10.01)	(22.67)	(19.21)	(20.21)	(100.00)
2525-29	4.37	3.41	1.98	1.89	4.62	11.48	4.50
สัดส่วน (%)	(20.17)	(9.57)	(8.59)	(21.19)	(18.96)	(21.52)	(100.00)
2530-34	4.00	6.72	7.18	4.83	4.12	2.97	4.23
สัดส่วน (%)	(19.07)	(9.94)	(10.54)	(22.00)	(17.76)	(20.70)	(100.00)
2535-39	-0.80	-1.55	0.85	-1.44	0.82	1.93	0.62
สัดส่วน (%)	(17.10)	(9.80)	(9.84)	(20.18)	(18.00)	(21.10)	(100.00)
2540-42	-0.77	-1.73	1.69	3.88	1.50	-0.17	-0.63
สัดส่วน (%)	(16.19)	(9.48)	(10.51)	(22.53)	(19.46)	(22.78)	(100.00)
2520-42	2.96	3.04	3.84	3.12	2.54	3.40	2.78
สัดส่วน (%)	(19.34)	(9.93)	(10.35)	(22.68)	(19.4)	(22.11)	(100.00)

ที่มา : คำนวณจาก สถิติภาคและจังหวัดในปีต่างๆ สำนักงานคณะกรรมการพัฒนาเศรษฐกิจและสังคมแห่งชาติ.
หมายเหตุ : สัดส่วนร้อยละ หมายถึง สัดส่วนร้อยละต่อมูลค่าผลิตภัณฑ์ภาคเกษตรทั้งภาค

4.5 ผลผลิตภาคการเกษตรของภาคตะวันออกเฉียงเหนือ

4.5.1 ผลผลิตภาคการเกษตร

จากที่สาขาการผลิตพืชเป็นสาขาการผลิตย่อยที่มีสัดส่วนสูงสุดในมูลค่าผลิตภัณฑ์มวลรวมภาคการเกษตรของภาคตะวันออกเฉียงเหนือ ดังนั้นเมื่อพิจารณาการเพาะปลูกพืชเศรษฐกิจหลักที่สำคัญของภาคตะวันออกเฉียงเหนือแล้ว พบว่า มีพืชเศรษฐกิจหลักที่สำคัญ 5 ชนิด ได้แก่ ข้าว มัน

ลำปะหลัง ข้าวโพดเลี้ยงสัตว์ อ้อยโรงงาน และปอแก้ว และที่สำคัญรองลงมาได้แก่ ถั่วเหลือง ถั่วเขียวและถั่วลิสง โดยการเปลี่ยนแปลงของการเพาะปลูกพืชเศรษฐกิจหลักมีดังนี้

ข้าวนาปี ภาคตะวันออกเฉียงเหนือเป็นแหล่งผลิตข้าวที่สำคัญของประเทศ ซึ่งมีผลผลิตเกือบครึ่งหนึ่งของผลผลิตทั้งประเทศ ในระยะที่ผ่านมาผลผลิตของข้าวนาปี เพิ่มขึ้นอย่างสม่ำเสมอ โดยมีพื้นที่ทางตอนล่างของภาคเป็นแหล่งผลิตข้าวที่สำคัญ คือ จังหวัดอุบลราชธานี ศรีสะเกษ สุรินทร์ และบุรีรัมย์ จนกระทั่งเมื่อปี 2536 ได้เกิดภาวะฝนแล้งอย่างรุนแรงที่สุดในรอบ 10 ปี ทำให้พื้นที่เพาะปลูกเสียหายอย่างสิ้นเชิงถึง 9.4 ล้านไร่ เป็นผลให้ผลผลิตข้าวนาปีที่ได้ในปี 2537 มีเพียง 7.125 ล้านตัน ซึ่งต่ำกว่าปริมาณผลผลิตที่ได้รับในปีที่แล้วถึงร้อยละ 11.2 อย่างไรก็ตาม ผลผลิตข้าวของภาคตะวันออกเฉียงใต้กระตือรือร้น โดยเฉพาะในปี 2539 ข้าวนาปีได้ผลผลิตเท่ากับ 8.435 ล้านตัน หรือมีปริมาณเพิ่มมากกว่าผลผลิตในปี 2538 ประมาณร้อยละ 5.3 เป็นผลทำให้ผลผลิตข้าวนาปีของภาคตะวันออกเฉียงเหนือในช่วงระยะเวลา 5 ปี มีอัตราการเพิ่มโดยเฉลี่ยประมาณร้อยละ 2.0 ต่อปี โดยที่ผลผลิตของข้าวนาปีในปี 2535 จำนวน 7.867 ล้านตัน เพิ่มขึ้นเป็น 8.435 ล้านตัน ในปี 2539

ข้าวโพดเลี้ยงสัตว์ ถือเป็นพืชเศรษฐกิจสำคัญอย่างหนึ่งของภาคตะวันออกเฉียงเหนือ โดยมีผลผลิตของข้าวโพดเลี้ยงสัตว์ประมาณ 1 ใน 4 ของผลผลิตทั้งประเทศ ในระยะที่ผ่านมาผลผลิตอยู่ในระดับที่ทรงตัว เนื่องจากพื้นที่ที่เหมาะสมต่อการปลูกข้าวโพดได้ขยายตัวเต็มที่แล้ว ประกอบกับการใช้ข้าวโพดพันธุ์ดีที่ให้ผลผลิตสูงยังไม่แพร่หลาย โดยเมื่อปี 2535 ได้ผลผลิตเท่ากับทั้งสิ้น 0.949 ล้านตัน และเพิ่มขึ้นเป็น 0.981 ล้านตัน ในปี 2539 หรือมีอัตราการเพิ่มเฉลี่ยประมาณร้อยละ 0.7 ต่อปี อย่างไรก็ตาม เนื่องจากราคาข้าวโพดอยู่ในเกณฑ์ที่สูงมาตั้งแต่ปลายปี 2538 เป็นต้นมา จึงจูงใจให้เกษตรกรในภาคตะวันออกเฉียงเหนือ เอาใจใส่ดูแลรักษามากขึ้นประกอบกับมีโครงการเพิ่มประสิทธิภาพและสนับสนุนพันธุ์ดีและส่งเสริมให้มีการปลูกในพื้นที่นาที่ไม่เหมาะสม ทำให้ผลผลิตของข้าวโพดเลี้ยงสัตว์ที่ได้ในปี 2539 เพิ่มขึ้นเป็น 0.981 ล้านตัน ขณะที่ในปี 2538 มีผลผลิตเพียง 0.915 ล้านตัน หรือเพิ่มขึ้นในอัตราร้อยละ 7.2 ต่อปี

มันสำปะหลัง แม้ว่าจะเป็นพืชหลักที่สำคัญของภาคตะวันออกเฉียงเหนือ โดยมีผลผลิตรวมกว่าครึ่งหนึ่งของผลผลิตทั้งประเทศ แต่ในระยะที่ผ่านมาผลผลิตได้ลดลงมาอย่างต่อเนื่อง ซึ่งเป็นผลมาจากนโยบายปรับโครงสร้างระบบการผลิตทางการเกษตร ซึ่งส่งเสริมให้เกษตรกรหันไปทำการเกษตรอย่างอื่นทดแทนการปลูกมันสำปะหลัง และประกอบกับเกษตรกรหันมาสนใจการปลูกอ้อยโรงงานเพิ่มมากขึ้นเพราะให้ผลตอบแทนสูงกว่าการปลูกมันสำปะหลัง จึงทำให้ปริมาณของผลผลิตมันสำปะหลังในภาคตะวันออกเฉียงเหนือลดลงจาก 12.231 ล้านตัน ในปี 2535 ลดลงเหลือเพียง 10.470 ล้านตัน ในปี 2539 หรือมีอัตราการลดลงโดยเฉลี่ยประมาณร้อยละ 2.9 ต่อปี แต่จากการที่ราคาหัวมันสำปะหลังเมื่อปี 2538 อยู่ในเกณฑ์สูงมาก ประกอบกับสภาพอากาศเอื้ออำนวยต่อการ

ผลิตและมีการกระจายมันสำปะหลังพันธุ์ดีอย่างแพร่หลายมากขึ้น ทำให้ผลผลิตมันสำปะหลังในปี 2539 สูงขึ้นเล็กน้อยเป็น 10.470 ล้านตัน หรือสูงมากกว่าผลผลิตในปี 2538 ประมาณร้อยละ 5.5 ต่อปี

อ้อยโรงงาน เป็นพืชเศรษฐกิจที่กำลังมีศักยภาพอย่างมากในภาคตะวันออกเฉียงเหนือ โดยมีปริมาณผลผลิตถึง 1 ใน 3 ของผลผลิตรวมของประเทศ การปลูกอ้อยเริ่มมีผู้ทางที่แจ่มใส เนื่องจากมีการย้ายโรงงานน้ำตาลมาตั้งในภาคมากขึ้น โดยในปี 2538 เป็นต้นมาได้มีโรงงานน้ำตาลเพิ่มขึ้นที่จังหวัดกาฬสินธุ์ 1 แห่ง และในปี 2539 มีโรงงานน้ำตาลเพิ่มขึ้นอีก 2 แห่ง คือ โรงงานน้ำตาลอุตสาหกรรมหนองใหญ่ที่จังหวัดนครราชสีมา และโรงงานน้ำตาลสหเรืองที่จังหวัดมุกดาหาร โดยทั้งภาคมีโรงงานน้ำตาลทั้งหมดถึง 12 แห่ง ทำให้การผลิตอ้อยในภาคตะวันออกเฉียงเหนือเพิ่มขึ้นจากระดับ 0.900 ล้านตัน ในช่วงปี 2535-37 เพิ่มสูงขึ้นเป็น 15.469 ล้านตันในปี 2538 และ 19.064 ล้านตัน ในปี 2539 ซึ่งเพิ่มขึ้นจากปี 2535 ถึงกว่า 2 เท่าตัว ทำให้มีอัตราการเพิ่มขึ้นเฉลี่ยประมาณร้อยละ 21.5 ต่อปี การผลิตอ้อยของภาคตะวันออกเฉียงเหนือ ได้ผลมากกว่าภาคอื่น ๆ โดยมีผลผลิตเฉลี่ยต่อไร่สูงสุดในประเทศ คือ ประมาณ 10.1 ตันต่อไร่ และผลผลิตที่ได้มีค่าความหวานของอ้อย (CCS.) สูงกว่าภาคอื่นๆ ในประเทศ จนกระทั่งชาวไร่อ้อยได้ยื่นข้อเสนอลดคณะกรรมการอ้อยและน้ำตาลพิจารณาราคาอ้อยขั้นสุดท้ายในฤดูการผลิต 2540 ให้กำหนดราคาตามความหวานของอ้อย (CCS.) เป็นรายภาค ซึ่งจะเป็นแรงจูงใจให้ชาวไร่อ้อยทำการพัฒนาและปรับปรุงพันธุ์อ้อยให้ดีขึ้น

ปอแก้ว เป็นพืชที่ลดความสำคัญลงอย่างต่อเนื่อง ในช่วงระยะ 5 ปีที่ผ่านมา เนื่องจากเป็นพืชที่มีกรรมวิธีในการผลิตหลายขั้นตอนและมีการใช้แรงงานคนจำนวนมาก ขณะที่ภาคตะวันออกเฉียงเหนือมีปัญหาการขาดแคลนแรงงานในภาคประกอบกับอัตราค่าจ้างแรงงานสูงขึ้น การขาดแคลนเมล็ดปอแก้วพันธุ์ดี ตลอดจนมีปัญหาการขาดแคลนแหล่งน้ำสำหรับแช่ปอ จึงทำให้การผลิตปอแก้วลดลง คงมีการเพาะที่ปลูกอยู่บ้างในแถบตอนล่างของภาค คือ จังหวัดอุบลราชธานี ศรีสะเกษ สุรินทร์ และชัยภูมิ โดยมีผลผลิตในปี 2535 จำนวน 0.118 ล้านตัน ต่อมาลดลงเหลือเพียง 0.045 ล้านตันในปี 2542 หรือลดลงเฉลี่ยในอัตราร้อยละ 9.73 ต่อปี

สำหรับผลผลิตด้านปศุสัตว์นั้น พบว่า สัตว์เศรษฐกิจที่สำคัญในภาคตะวันออกเฉียงเหนือ ประกอบด้วย โค กระบือ สุกร ไก่ และเป็ด โดยในช่วงปี 2520-40 พบว่า จำนวนกระบือในภาคตะวันออกเฉียงเหนือมีแนวโน้มลดจำนวนลงเรื่อยๆ ซึ่งเป็นผลเนื่องมาจากการที่เกษตรกรได้หันไปใช้เครื่องจักรกลทางการเกษตร เช่น รถแทรกเตอร์ รถไถเดินตาม แทนการใช้กระบือในการเตรียมพื้นที่เพาะปลูกมากขึ้น โดยในปี 2520 ภาคตะวันออกเฉียงเหนือมีจำนวนกระบือทั้งสิ้น 3,665,383 ตัว ลดลงเหลือเพียง 2,380,384 ตัวในปี 2540 แต่สำหรับจำนวนโค สุกร ไก่และเป็ด นั้น พบว่า ในช่วงปี 2520-40 มีแนวโน้มเพิ่มจำนวนสูงขึ้นมาโดยตลอด โดยในปี 2520 ภาคตะวันออกเฉียงเหนือ

มีจำนวนโคเท่ากับ 1,752,101 ตัว และจำนวนสุกรเท่ากับ 805,776 ตัว ตามลำดับ ได้เพิ่มจำนวนขึ้นเป็น 2,688,419 และ 1,316,112 ตัว ตามลำดับ

4.5.2 ประสิทธิภาพการผลิต

เมื่อพิจารณาประสิทธิภาพการผลิต โดยใช้ผลผลิตเฉลี่ยต่อไร่ของพืชเศรษฐกิจที่สำคัญในภาคตะวันออกเฉียงเหนือเป็นตัวชี้วัดถึงประสิทธิภาพการผลิตเปรียบเทียบกับผลผลิตเฉลี่ยต่อไร่ของการเพาะปลูกพืชในระดับประเทศ ซึ่งแม้ว่าผลผลิตทางการเกษตรของภาคตะวันออกเฉียงเหนือจะขึ้นอยู่กับสภาพธรรมชาติค่อนข้างมากก็ตาม แต่จากการพิจารณาผลผลิตในระยะยาวก็จะช่วยให้เห็นถึงแนวโน้มของการเปลี่ยนแปลงในประสิทธิภาพการผลิตได้ในระดับหนึ่ง

ผลการเปรียบเทียบผลผลิตเฉลี่ยต่อไร่ของพืชเศรษฐกิจที่สำคัญ 5 ชนิด ได้แก่ ข้าวนาปีและนาปรัง ข้าวโพดเลี้ยงสัตว์ มันสำปะหลัง อ้อยโรงงาน และปอแก้ว ตลอดช่วงปีการเพาะปลูก 2520/21-2541/42 ดังแสดงในตารางที่ 4.4 พบว่า การผลิตทางการเกษตรของภาคตะวันออกเฉียงเหนือมีระดับประสิทธิภาพต่ำกว่าค่าเฉลี่ยในระดับประเทศมาโดยตลอดในเกือบทุกๆ พืช มีเพียงการเพาะปลูกอ้อยโรงงานเท่านั้นที่มีผลผลิตเฉลี่ยต่อไร่สูงกว่าระดับผลผลิตเฉลี่ยต่อไร่ในระดับประเทศ โดยมีผลผลิตเฉลี่ยต่อไร่สูงกว่าประมาณ 62 กิโลกรัมต่อไร่ ในขณะที่พืชเศรษฐกิจหลักที่สำคัญอื่นๆ เช่น ผลผลิตของข้าวนาปี พบว่า โดยเฉลี่ยแล้วผลผลิตต่อไร่ของข้าวนาปีในภาคตะวันออกเฉียงเหนือจะต่ำกว่าระดับผลผลิตเฉลี่ยในระดับประเทศประมาณ 60-70 กิโลกรัมต่อไร่ และผลผลิตของข้าวนาปรัง พบว่า ผลผลิตต่อไร่มีความแตกต่างจากระดับผลผลิตเฉลี่ยของประเทศอย่างมาก โดยในบางปีมีระดับของผลผลิตต่อไร่ต่ำกว่าในระดับประเทศมากกว่า 200 กิโลกรัมต่อไร่ สำหรับข้าวโพดเลี้ยงสัตว์ มันสำปะหลัง และปอแก้ว พบว่า มีความแตกต่างไปจากระดับผลผลิตเฉลี่ยต่อไร่ในระดับประเทศประมาณ 113, 20 และ 0.5 กิโลกรัมต่อไร่ ตามลำดับ

เมื่อพิจารณาอัตราการเพิ่มของผลผลิตต่อไร่ในพืชเศรษฐกิจที่สำคัญของภาคตะวันออกเฉียงเหนือและทั้งประเทศ พบว่า ผลผลิตต่อไร่ของพืชเศรษฐกิจที่สำคัญทั้งของภาคตะวันออกเฉียงเหนือและทั้งประเทศมีอัตราการเพิ่มที่เป็นบวกในทุกๆ ชนิด แต่เป็นอัตราการเพิ่มขึ้นที่ไม่มากนัก ซึ่งลักษณะดังกล่าวแสดงให้เห็นว่าประสิทธิภาพการผลิตทางการเกษตรมีการเปลี่ยนแปลงเพิ่มขึ้นในอัตราที่ค่อนข้างช้า ไม่ว่าจะเป็นในระดับภาคหรือระดับประเทศ แต่เมื่อเปรียบเทียบอัตราการเพิ่มขึ้นของผลผลิตเฉลี่ยต่อไร่ของภาคตะวันออกเฉียงเหนือและของประเทศ พบว่า การเพิ่มขึ้นของผลผลิตเฉลี่ยต่อไร่ของพืชเศรษฐกิจที่สำคัญหลายๆ ชนิดในภาคตะวันออกเฉียงเหนือ มีอัตราการเพิ่มขึ้นที่ต่ำกว่าของระดับประเทศ มีเพียงการเพิ่มขึ้นของผลผลิตเฉลี่ยต่อไร่ของข้าวนาปีและมันสำปะหลังเท่านั้นที่มีอัตราการเพิ่มที่สูงกว่าในระดับประเทศ รายละเอียดแสดงในตารางที่ 4.4

ตารางที่ 4.4 ผลผลิตเฉลี่ยต่อไร่ของพืชเศรษฐกิจที่สำคัญในภาคตะวันออกเฉลี่ยเหนือ ในช่วงปีการเพาะปลูก 2520/21 – 2541/42 (หน่วย : กิโลกรัมต่อไร่)

ปีการเพาะปลูก	2520/21		2525/26		2530/31		2535/36		2541/42		อัตราการเพิ่ม(%/ปี)		ความแตกต่างเฉลี่ย (ก.ก./ไร่)
	ภาคตะวันออก เฉลี่ยเหนือ	ทั้ง ประเทศ	ภาคตะวันออก เฉลี่ยเหนือ	ทั้ง ประเทศ	ภาคตะวันออก เฉลี่ยเหนือ	ทั้ง ประเทศ	ภาคตะวันออก เฉลี่ยเหนือ	ทั้ง ประเทศ	ภาคตะวันออก เฉลี่ยเหนือ	ทั้ง ประเทศ	ภาคตะวันออก เฉลี่ยเหนือ	ทั้ง ประเทศ	
ข้าวนาปี	143	231	206	284	223	297	271	325	278	352	382	2.26	-61.073
ข้าวนาปรัง	375	532	367	568	385	563	524	658	442	677	1.16	1.28	-150.853
ข้าวโพดเลี้ยงสัตว์	212	223	335	368	326	328	455	475	472	535	4.93	5.58	-21.608
มันสำปะหลัง	1,861	2,062	2,368	2,618	2,208	2,283	2,173	2,245	2,307	2,388	1.25	0.94	-113.115
อ้อยโรงงาน	4,298	5,349	7,261	6,766	7,866	7,624	6,767	6,426	9,118	8,777	4.9	3.00	+61.650
ปอแก้ว	154	153	155	155	170	173	223	224	257	257	2.84	2.86	-0.503
ถั่วเหลือง	117	94	157	180	183	178	225	224	224	234	3.66	6.03	-1.062
ถั่วเขียว	93	76	103	101	94	98	102	119	107	125	0.77	2.82	-3.675
ถั่วลิสง	158	165	175	198	214	219	219	218	242	250	2.29	2.24	-6.992

ที่มา : สถิติการเกษตรของประเทศไทย ปีการเพาะปลูกต่างๆ สำนักงานเศรษฐกิจการเกษตร.

4.6 ปัจจัยการผลิตภาคการเกษตรที่สำคัญ

4.6.1 เนื้อที่ถือครองทางการเกษตรและการใช้ประโยชน์

ประมาณครึ่งหนึ่งของเนื้อที่ทั้งหมดในภาคตะวันออกเฉียงเหนือจะถูกใช้ในการเกษตรกรรมและสัดส่วนของเนื้อที่ถือครองทางการเกษตรมีแนวโน้มเพิ่มขึ้นอย่างต่อเนื่อง ซึ่งเป็นผลมาจากการเพิ่มขึ้นของจำนวนประชากรและการขยายตัวทางด้านเศรษฐกิจ ทำให้มีการบุกเบิกที่ดินเพื่อใช้ในการเกษตรมากขึ้นและเป็นอีกสาเหตุหนึ่งที่ทำให้พื้นที่ป่าไม้ลดลง โดยในปี 2520 ภาคตะวันออกเฉียงเหนือมีเนื้อที่ถือครองทางการเกษตรเท่ากับ 48,294,768 ไร่ เพิ่มขึ้นเป็น 56,548,426 ไร่ ในปี 2530 หรือมีอัตราการเพิ่มเฉลี่ย 825,365.8 ไร่ต่อปี โดยการขยายเนื้อที่ถือครองทางการเกษตรดังกล่าวเป็นการขยายเข้าไปในพื้นที่ป่าไม้ อย่างไรก็ตาม หลังจากที่รัฐบาลได้ประกาศนโยบายเพิ่มจำนวนพื้นที่ป่าเพื่อการอนุรักษ์ ตั้งแต่แผนพัฒนาฯ ฉบับที่ 6 (2530-2534) และออกมาตรการในการป้องกันการบุกรุกทำลายทรัพยากรป่าไม้ในปี 2532 เป็นต้นมา การขยายเนื้อที่ถือครองทางการเกษตรก็ทำได้ยากขึ้น จึงส่งผลทำให้เนื้อที่ถือครองทางการเกษตรมีการเปลี่ยนแปลงเพิ่มขึ้นไม่มากนักหรือมีแนวโน้มลดลงในบางปี ซึ่งเป็นผลเนื่องมาจากการเปลี่ยนสภาพเนื้อที่ถือครองทางการเกษตรเพื่อใช้ในกิจกรรมอื่นๆ นอกภาคการเกษตรมากขึ้นตามการขยายตัวที่สูงของเศรษฐกิจนอกภาคการเกษตรในช่วงระยะเวลาที่ผ่านมา

ตารางที่ 4.5 การใช้ประโยชน์เนื้อที่ถือครองทางการเกษตรของภาคตะวันออกเฉียงเหนือ

ในช่วงปี 2520-42

(หน่วย : ไร่)

ปี	เนื้อที่การเกษตรรวม	ที่อยู่อาศัย	ที่นา	พืชไร่	ที่ไม้ผลและ ไม้ยืน	ที่สวนผักและ ไม้ดอก	ที่ทุ่งหญ้าเลี้ยงสัตว์	ที่รกร้าง	ที่อื่นๆ
2520	48,294,768	985,913	34,663,190	9,049,921	405,482	75,584	204,532	1,893,405	1,016,741
2525	52,853,887	941,510	36,258,044	11,418,086	610,604	90,237	436,687	2,381,007	717,712
2530	56,548,426	1,125,164	37,318,918	13,393,281	1,329,641	173,172	481,093	2,192,693	534,464
2535	57,695,746	1,289,470	37,960,647	13,267,281	1,921,265	200,397	447,413	2,152,619	456,654
2538	57,859,173	1,328,517	37,903,738	12,868,864	2,382,741	243,661	480,222	2,188,459	462,971
2541*	51,254,955	-	37,168,146	8,794,724	1,553,720	479,381	276,647	-	-

ที่มา : สถิติการเกษตรของประเทศไทย ปีการเพาะปลูกต่างๆ สำนักงานเศรษฐกิจการเกษตร.

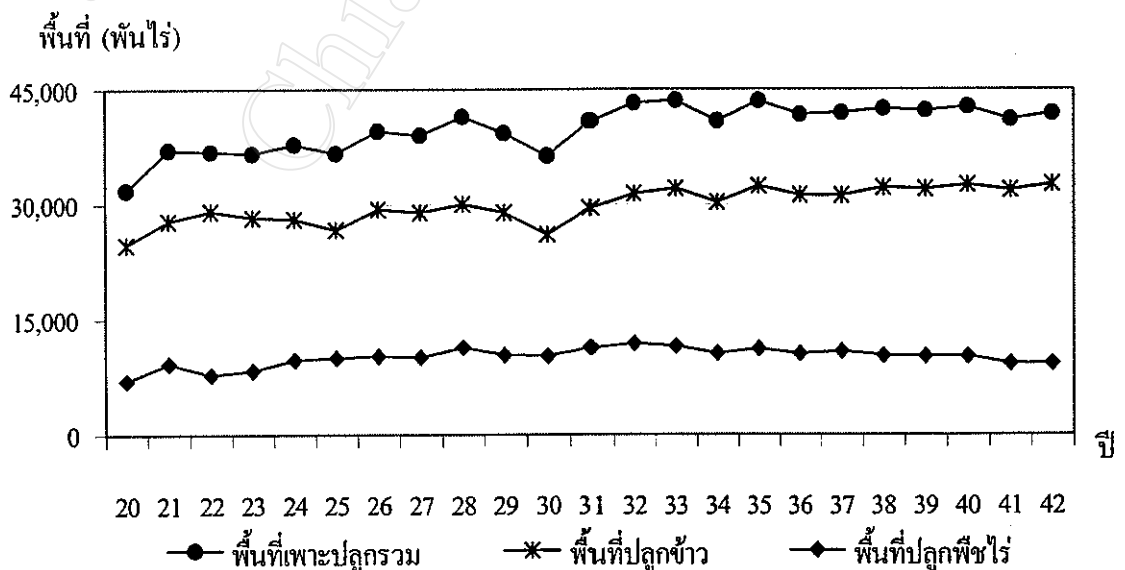
* รายงานสถิติภาคตะวันออกเฉียงเหนือปี 2543 สำนักงานสถิติแห่งชาติ สำนักนายกรัฐมนตรี.

ในปี 2541 มีภาคตะวันออกเฉียงเหนือมีเนื้อที่ถือครองทางการเกษตรเท่ากับ 51,254,955 ไร่ โดยมีลักษณะการถือครองแบ่งได้ดังนี้ คือ เป็นของตนเอง 47,137,638 ไร่ คิดเป็นร้อยละ 91.97 รอง

ลงมาได้แก่ เนื้อที่เช่า และอื่นๆ คิดเป็นร้อยละ 5.31 และ 2.72 ของเนื้อที่ถือครองทางการเกษตรทั้งภาค ตามลำดับ สำหรับการใช้จ่ายจากเนื้อที่ถือครองทางการเกษตรนั้น แบ่งได้เป็น ที่นา 37,168,146 ไร่ รองลงมาได้แก่ ที่ปลูกพืชไร่ และที่ปลูกพืชยืนต้น 8,794,724 ไร่ และ 1,553,720 ไร่ ตามลำดับ รายละเอียดแสดงในตารางที่ 4.5

เมื่อพิจารณาพื้นที่เพาะปลูกพืชเศรษฐกิจที่สำคัญ ได้แก่ พื้นที่เพาะปลูกข้าว ซึ่งประกอบด้วย พื้นที่เพาะปลูกข้าวนาปีและนาปรัง และพื้นที่เพาะปลูกพืชไร่รวม ซึ่งประกอบด้วย พื้นที่เพาะปลูกข้าวโพดเลี้ยงสัตว์ มันสำปะหลัง อ้อยโรงงาน ปอแก้ว ถั่วเหลือง ถั่วลิสง และถั่วเขียว ของภาคตะวันออกเฉียงเหนือ พบว่า ในปี 2520 มีพื้นที่เพาะปลูกพืชเศรษฐกิจที่สำคัญดังกล่าวเท่ากับ 31,767,360 ไร่ และได้ขยายเพิ่มขึ้นเป็น 36,346,088 ไร่ และ 41,918,362 ไร่ ในปี 2530 และปี 2542 ตามลำดับ หรือมีอัตราการขยายตัวเฉลี่ยในช่วงปี 2520-42 มีค่าเท่ากับร้อยละ 1.43 ต่อปี โดยพื้นที่ส่วนใหญ่คิดเป็นร้อยละ 75 ของพื้นที่เพาะปลูกพืชเศรษฐกิจดังกล่าวเป็นพื้นที่เพาะปลูกข้าว ส่วนที่เหลือร้อยละ 25 นั้น เป็นพื้นที่เพาะปลูกพืชไร่รวม และเมื่อพิจารณาพื้นที่เพาะปลูกพืชเศรษฐกิจที่สำคัญโดยแบ่งตามเขตเกษตรเศรษฐกิจ พบว่า ในปี 2542 เขตเกษตรเศรษฐกิจที่ 4 มีสัดส่วนของพื้นที่เพาะปลูกพืชเศรษฐกิจที่สำคัญมากที่สุด คิดเป็นร้อยละ 21.91 ของพื้นที่เพาะปลูกพืชเศรษฐกิจที่สำคัญทั้งภาค รองลงมาได้แก่ เขตเกษตรเศรษฐกิจที่ 5 และ 6 โดยมีสัดส่วนเท่ากับร้อยละ 21.60 และ 21.51 ตามลำดับ สำหรับเขตเกษตรเศรษฐกิจที่มีสัดส่วนพื้นที่เพาะปลูกพืชเศรษฐกิจที่สำคัญน้อยที่สุดได้แก่ เขตเกษตรเศรษฐกิจที่ 2 คิดเป็นร้อยละ 8.29 ของพื้นที่เพาะปลูกพืชเศรษฐกิจทั้งภาค รายละเอียดแสดงในตารางที่ 4.6

รูปที่ 4.3 พื้นที่เพาะปลูกพืชเศรษฐกิจสำคัญของภาคตะวันออกเฉียงเหนือ ในช่วงปี 2520-42



ตารางที่ 4.6 พื้นที่เพาะปลูกพืชเศรษฐกิจที่สำคัญของแต่ละเขตเกษตรเศรษฐกิจ ในภาคตะวันออก
เฉิงเหนือ ในช่วงปี 2520-42 (หน่วย : ไร่)

ปี	เขต 1	เขต 2	เขต 3	เขต 4	เขต 5	เขต 6	รวม
2520	5,308,566	2,587,715	3,899,524	7,275,819	6,287,176	6,408,560	31,767,360
สัดส่วน (%)	(16.71)	(8.15)	(12.28)	(22.90)	(19.79)	(20.17)	(100.00)
2525	6,052,453	2,895,106	4,442,442	7,781,588	8,277,388	7,221,968	36,670,945
สัดส่วน (%)	(16.50)	(7.89)	(12.11)	(21.22)	(22.57)	(19.69)	(100.00)
2530	6,545,455	3,244,180	5,137,487	7,810,447	6,158,556	7,449,963	36,346,088
สัดส่วน (%)	(18.01)	(8.93)	(14.13)	(21.49)	(16.94)	(20.50)	(100.00)
2535	7,327,740	3,396,710	5,068,059	9,660,448	9,125,758	8,916,129	43,494,844
สัดส่วน (%)	(16.85)	(7.81)	(11.65)	(22.21)	(20.98)	(20.50)	(100.00)
2540	6,684,823	3,424,428	5,185,460	9,140,215	9,151,682	9,156,402	42,743,010
สัดส่วน (%)	(15.64)	(8.01)	(12.13)	(21.38)	(21.41)	(21.42)	(100.00)
2542	6,196,105	3,474,698	4,992,772	9,184,602	9,055,015	9,015,170	41,918,362
สัดส่วน (%)	(14.78)	(8.29)	(11.91)	(21.91)	(21.60)	(21.51)	(100.00)
ขยายตัว(% ต่อปี)	0.92	1.69	1.36	1.56	2.21	1.82	1.43

ที่มา : สถิติการเกษตรของประเทศไทย ปีการเพาะปลูกต่างๆ สำนักงานเศรษฐกิจการเกษตร.

4.6.2 จำนวนแรงงานภาคการเกษตร

จากการสำรวจจำนวนแรงงานที่ทำงานในภาคการเกษตร โดยสำนักงานสถิติแห่งชาติ พบว่า ในปี 2523 ภาคตะวันออกเฉิงเหนือมีจำนวนแรงงานในภาคการเกษตรเท่ากับ 7,426,516 คน โดยเขตเกษตรเศรษฐกิจที่ 4 มีสัดส่วนของจำนวนแรงงานภาคการเกษตรสูงที่สุด คิดเป็นร้อยละ 23.70 รองลงมาได้แก่ เขตเกษตรเศรษฐกิจที่ 5 และ 6 โดยมีสัดส่วนเท่ากับร้อยละ 21.02 และ 16.79 ตามลำดับ สำหรับเขตเกษตรเศรษฐกิจที่มีสัดส่วนของแรงงานน้อยที่สุด ได้แก่ เขตเกษตรเศรษฐกิจที่ 2 มีสัดส่วนเท่ากับร้อยละ 10.34 ของแรงงานภาคการเกษตรทั้งภาค และจากการสำรวจ ในปี 2533 พบว่า จำนวนแรงงานในภาคการเกษตรได้เพิ่มขึ้นเป็น 9,815,584 คน อย่างไรก็ตาม จากการสำรวจจำนวนแรงงานในภาคการเกษตรในช่วงปี 2537-39 พบว่า จำนวนแรงงานในภาคการเกษตรของภาคตะวันออกเฉิงเหนือมีแนวโน้มลดลง ซึ่งในช่วงดังกล่าวนี้ เป็นช่วงที่ภาวะเศรษฐกิจของภาคการเกษตรมีอัตราการเติบโตที่สูง จึงส่งผลทำให้เกิดการเคลื่อนย้ายของกำลังแรงงานจากภาคการเกษตรไปสู่ภาคการเกษตรมากขึ้น จนกระทั่งปี 2540 เป็นต้นมา ได้เกิดการถดถอยของเศรษฐกิจนอกภาคการเกษตรและภาวะเศรษฐกิจของประเทศ จึงทำให้เกิดการเคลื่อนย้ายของกำลังแรงงานกลับไปสู่ภาคการเกษตร ส่งผลทำให้จำนวนของแรงงานในภาคการเกษตรเพิ่มจำนวนมากขึ้นกว่าปีที่ผ่านมา โดยในปี 2542 ภาคตะวันออกเฉิงเหนือมีจำนวนแรงงานในภาคการเกษตรเท่า

กับ 7,045,195 คน และเขตเกษตรเศรษฐกิจที่มีสัดส่วนของแรงงานมากที่สุดยังคงเป็นเขตเกษตรเศรษฐกิจที่ 4 มีสัดส่วนเท่ากับร้อยละ 25.98 ของจำนวนแรงงานภาคการเกษตรรวม รองลงมาได้แก่เขตเกษตรเศรษฐกิจที่ 5 และ 6 ตามลำดับ รายละเอียดคนแสดงในตารางที่ 4.7

ตารางที่ 4.7 จำนวนแรงงานภาคการเกษตรของแต่ละเขตเกษตรเศรษฐกิจ ในภาคตะวันออกเฉียง

เหนือ ในช่วงปี 2523-42

(หน่วย : คน)

ปี	เขต 1	เขต 2	เขต 3	เขต 4	เขต 5	เขต 6	รวม
2523	1,140,456	767,548	950,894	1,759,907	1,561,169	1,246,542	7,426,516
สัดส่วน (%)	(15.36)	(10.34)	(12.80)	(23.70)	(21.02)	(16.79)	(100.00)
2533	1,534,143	958,690	1,246,367	2,342,826	2,116,198	1,617,360	9,815,584
สัดส่วน (%)	(15.63)	(9.77)	(12.70)	(23.87)	(21.56)	(16.48)	(100.00)
2537	1,317,335	895,273	1,234,627	1,990,108	1,991,534	1,408,694	8,837,571
สัดส่วน (%)	(14.91)	(10.13)	(13.97)	(22.52)	(22.53)	(15.94)	(100.00)
2538	1,259,947	732,985	1,111,974	1,987,770	1,922,654	1,425,938	8,441,268
สัดส่วน (%)	(14.93)	(8.68)	(13.17)	(23.55)	(22.78)	(16.89)	(100.00)
2539	1,091,360	758,298	1,018,442	1,681,470	1,851,308	1,377,620	7,778,498
สัดส่วน (%)	(14.03)	(9.75)	(13.09)	(21.62)	(23.80)	(17.71)	(100.00)
2540	1,310,519	827,393	1,175,540	2,026,245	1,810,007	1,395,843	8,545,547
สัดส่วน (%)	(15.34)	(9.68)	(13.76)	(23.71)	(21.18)	(16.33)	(100.00)
2541	1,230,112	698,921	1,183,584	1,910,304	1,600,751	1,397,739	8,021,411
สัดส่วน (%)	(15.34)	(8.71)	(14.76)	(23.82)	(19.96)	(17.43)	(100.00)
2542	886,278	516,792	906,766	1,830,175	1,667,749	1,237,435	7,045,195
สัดส่วน (%)	(12.58)	(7.34)	(12.87)	(25.98)	(23.67)	(17.56)	(100.00)

ที่มา : สำนักงานสถิติแห่งชาติ สำนักนายกรัฐมนตรื.

หมายเหตุ ข้อมูลในปี 2523, 2533 รวบรวมจากการสำรวจสำมะโนประชากรและเคหะ

ข้อมูลในปี 2537-42 รวบรวมจากรายงานโครงการสำรวจภาวะการทำงานของประชากร รอบที่ 3

4.6.3 พื้นที่ชลประทานเพื่อการเกษตร

การขยายตัวของผลผลิตทางการเกษตรในอดีตที่ผ่านมาั้น โดยเฉพาะการผลิตพืช ส่วนใหญ่แล้วมาจากการขยายตัวของพื้นที่เพาะปลูกเป็นสำคัญ ในขณะที่การเพิ่มขึ้นของผลผลิตเฉลี่ยต่อไร่ยังอยู่ในอัตราที่ค่อนข้างต่ำ จนกระทั่งในระยะหลังนี้การขยายตัวของพื้นที่เพาะปลูกทำได้ยากขึ้น ดังนั้นการที่จะเพิ่มประสิทธิภาพการผลิตของภาคการเกษตรได้นั้น จึงจำเป็นต้องมีการขยายการใช้ปัจจัยทุนและเทคโนโลยีสมัยใหม่เพื่อทดแทนการใช้ปัจจัยที่ดินที่มีจำกัด โดยเฉพาะอย่างยิ่งการขยายตัวของแหล่งน้ำชลประทานเพื่อการเกษตรนั้น นับว่าเป็นอีกปัจจัยหนึ่งที่สำคัญที่จะช่วยเพิ่ม

ประสิทธิภาพการใช้ที่ดินให้สูงขึ้นได้ เนื่องจากว่าการขยายตัวของพื้นที่ชลประทานนั้นจะทำให้สามารถเพิ่มการใช้พื้นที่เพาะปลูกในช่วงฤดูแล้งได้ และที่สำคัญก็คือ นำเป็นปัจจัยหลักที่มีความจำเป็นในการใช้ร่วมกับปัจจัยเทคโนโลยีการเพิ่มผลผลิตอื่นๆ ไม่ว่าจะเป็นการใช้ปุ๋ยเคมี การใช้เมล็ดพันธุ์พืชลูกผสมที่ให้ผลผลิตต่อไร่สูง และการประยุกต์ใช้ระบบการทำฟาร์มแบบไร่-นาสวนผสม เป็นต้น

ตารางที่ 4.8 พื้นที่ชลประทานที่สร้างเสร็จถึงสิ้นปีของแต่ละเขตเกษตรเศรษฐกิจ ในภาคตะวันออกเฉียงเหนือ ในช่วงปี 2520-42 (หน่วย : ไร่)

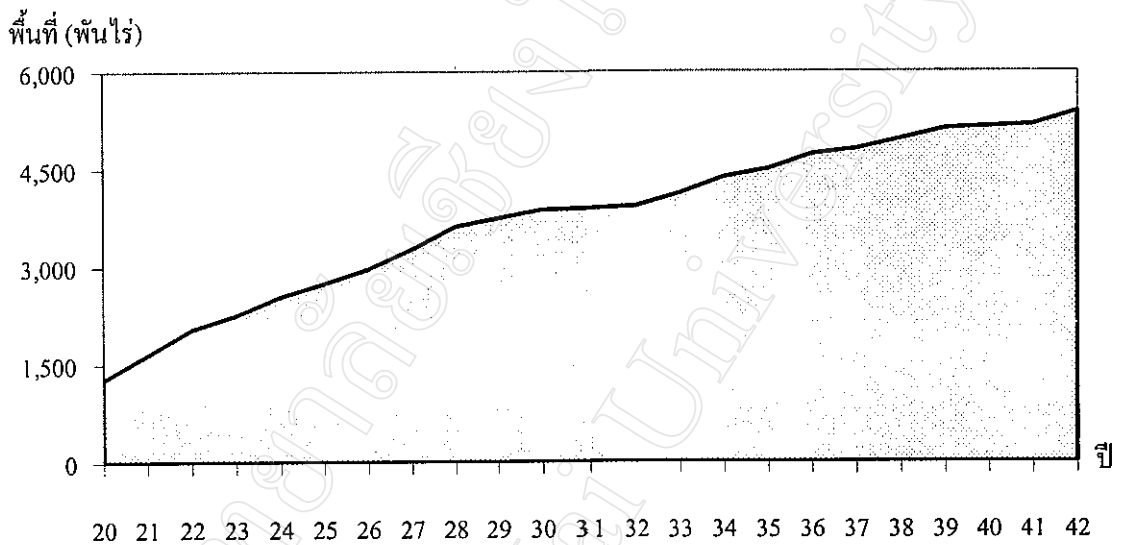
ปี	เขต 1	เขต 2	เขต 3	เขต 4	เขต 5	เขต 6	รวม
2520	144,730	256,560	33,290	421,645	71,145	342,095	1,269,465
สัดส่วน (%)	(11.40)	(20.21)	(2.62)	(33.21)	(5.60)	(26.95)	(100.00)
2525	247,280	427,920	182,890	874,755	381,550	626,765	2,741,160
สัดส่วน (%)	(9.02)	(15.61)	(6.67)	(31.91)	(13.92)	(22.86)	(100.00)
2530	341,315	614,035	280,640	1,252,321	550,758	841,826	3,880,895
สัดส่วน (%)	(8.79)	(15.82)	(7.23)	(32.27)	(14.19)	(21.69)	(100.00)
2535	487,655	664,050	320,838	1,370,700	693,686	961,881	4,498,810
สัดส่วน (%)	(10.84)	(14.76)	(7.13)	(30.47)	(15.42)	(21.38)	(100.00)
2540	578,965	709,105	393,586	1,435,418	791,941	1,237,056	5,146,071
สัดส่วน (%)	(11.25)	(13.78)	(7.65)	(27.89)	(15.39)	(24.04)	(100.00)
2542	598,737	771,403	425,008	1,475,654	841,351	1,266,505	5,378,658
สัดส่วน (%)	(11.13)	(14.34)	(7.90)	(27.44)	(15.64)	(23.55)	(100.00)
ขยายตัว(% ต่อปี)	6.94	5.29	15.70	6.32	14.59	6.31	7.01

ที่มา : สถิติการเกษตรของประเทศไทย ปีเพาะปลูกต่างๆ สำนักงานเศรษฐกิจการเกษตร.

สำหรับพื้นที่ชลประทานในภาคตะวันออกเฉียงเหนือ ถึงแม้ว่าจะมีการขยายตัวเพิ่มมากขึ้นในทุกๆ ปีก็ตาม แต่ทว่าเมื่อเปรียบเทียบกับพื้นที่ถือครองทางการเกษตรแล้วยังมีสัดส่วนที่ต่ำมาก โดยในปี 2520 ภาคตะวันออกเฉียงเหนือมีสัดส่วนของพื้นที่ชลประทานเพียงร้อยละ 2.63 ของพื้นที่ถือครองทางการเกษตร และได้ขยายเพิ่มเป็นร้อยละ 6.86 และ 10.10 ในปี 2530 และ 2541 ตามลำดับ และเมื่อพิจารณาถึงอัตราการขยายตัวของพื้นที่ชลประทานในช่วงปี 2520-42 พบว่า พื้นที่ชลประทานในภาคตะวันออกเฉียงเหนือมีอัตราการขยายตัวเท่ากับร้อยละ 7.01 ต่อปี เมื่อพิจารณาพื้นที่ชลประทานในแต่ละเขตเกษตรเศรษฐกิจแล้ว พบว่า ในปี 2542 เขตเกษตรเศรษฐกิจที่ 4 มีสัดส่วนพื้นที่ชลประทานมากที่สุด โดยมีสัดส่วนเท่ากับร้อยละ 27.44 ของพื้นที่ชลประทานทั้งภาค รองลงมาได้แก่ เขตเกษตรเศรษฐกิจที่ 6 และ 5 โดยมีสัดส่วนเท่ากับร้อยละ 23.55 และ 15.64 พื้นที่ชล

ประทานทั้งภาค ตามลำดับ สำหรับเขตเกษตรเศรษฐกิจที่มีสัดส่วนพื้นที่ชลประทานน้อยที่สุด ได้แก่ เขตเกษตรเศรษฐกิจที่ 3 โดยมีสัดส่วนพื้นที่ชลประทานเท่ากับร้อยละ 7.90 ของพื้นที่ชลประทานทั้งภาค รายละเอียดแสดงดังตารางที่ 4.8

รูปที่ 4.4 พื้นที่ชลประทานที่สร้างเสร็จถึงสิ้นปี ในภาคตะวันออกเฉียงเหนือ ในช่วงปี 2520-42



4.6.4 การใช้ปุ๋ยเคมีในการเพาะปลูก

ในสภาวะการณ์ที่ตลาดสินค้าเกษตรของไทยมีการแข่งขันและกีดกันการค้ามากขึ้น การนำเอาเทคโนโลยีการเกษตรด้านต่างๆ เช่น การใช้ปุ๋ยเคมี และเมล็ดพันธุ์ดีที่ให้ผลผลิตสูงมาใช้ในการเพิ่มผลผลิตและลดต้นทุนการผลิตเป็นสิ่งจำเป็น โดยเฉพาะปุ๋ยเคมีนั้นถือว่าเป็นเทคโนโลยีที่ควรส่งเสริมให้มีการใช้ในการผลิตให้เหมาะสมและกว้างขวางมากขึ้น ทั้งนี้เพราะการเพิ่มประสิทธิภาพของการผลิตโดยการใช้ปุ๋ยเคมีเป็นวิธีเร่งด่วนและให้ผลรวดเร็ว ซึ่งเกษตรกรได้เห็นความสำคัญของการใช้ปุ๋ยเคมีดังกล่าว ดังจะเห็นได้จากการใช้ปุ๋ยเคมีในการเกษตรของภาคตะวันออกเฉียงเหนือได้มีปริมาณเพิ่มมากขึ้นเป็นลำดับ จาก 209,615 ตัน ในปี 2525 ได้เพิ่มขึ้นเป็น 1,327,564 ตัน ในปี 2541 ดังแสดงในตารางที่ 4.9

แต่ปัญหาที่เกษตรกรมักประสบเป็นประจำ คือ ปุ๋ยเคมีขาดแคลนและมีราคาแพง จึงเป็นปัญหาและอุปสรรคในการส่งเสริมการใช้ปุ๋ยเคมีแก่เกษตรกรเป็นอย่างมาก ดังนั้นกระทรวงเกษตรและสหกรณ์จึงได้กำหนดนโยบายจัดหาปุ๋ยเคมีเพื่อช่วยเหลือเกษตรกรเป็นประจำทุกปี ในปริมาณร้อยละ 30 ของความต้องการใช้ปุ๋ยสูตร 16-20-0, 16-16-8 และ 15-15-15 ซึ่งเป็นสูตรปุ๋ยที่มีการใช้กันมากในการเพาะปลูกข้าวและพืชไร่ โดยได้ดำเนินการจัดหาปุ๋ยเคมีสูตรดังกล่าวไว้ห้องคลังการตลาด

เพื่อการเกษตร (อ.ต.ก.) ธนาคารเพื่อการเกษตรและสหกรณ์การเกษตร (ธ.ก.ส.) และชุมนุมสหกรณ์การเกษตรแห่งประเทศไทย (ช.ส.ท.) เป็นผู้จำหน่ายให้แก่เกษตรกรในราคาที่จัดซื้อ (สำนักงานเศรษฐกิจการเกษตร, 2540) โดยองค์การตลาดเพื่อการเกษตร (อ.ต.ก.) เป็นหน่วยงานที่มีบทบาทสำคัญในการจัดจำหน่ายปุ๋ยเคมีดังกล่าว

ตารางที่ 4.9 ปริมาณปุ๋ยเคมีที่ใช้และเนื้อที่เพาะปลูกที่ใส่ปุ๋ยของภาคตะวันออกเฉียงเหนือ ในช่วงปี 2525-41

ปี	ปริมาณปุ๋ยเคมีที่ใช้ (1,000 ก.ก.)	เนื้อที่เพาะปลูกที่ใส่ปุ๋ย (ไร่)
2525*	209,615	-
2526*	273,156	-
2527*	264,417	-
2531	277,007	29,125,945
2536	968,153	39,512,238
2541	1,327,564	42,289,215

ที่มา : การสำรวจการเปลี่ยนแปลงทางการเกษตร พ.ศ. 2541 ภาคตะวันออกเฉียงเหนือ
สำนักงานสถิติแห่งชาติ.

* รวบรวมจาก ข้อเท็จจริงทางการเกษตรในประเทศไทย. สำนักงานเศรษฐกิจการเกษตร, 2528.

ในปี 2520 องค์การตลาดเพื่อการเกษตร (อ.ต.ก.) ได้จำหน่ายปุ๋ยให้แก่เกษตรกรในภาคตะวันออกเฉียงเหนือรวมทั้งสิ้น 9,870.10 ตัน และได้ขยายปริมาณการจำหน่ายเพิ่มขึ้นเป็น 85,391.83 ตัน และ 191,189.2 ตัน ในปี 2530 และ 2539 ตามลำดับ แต่ทว่าหลังจากปี 2539 เป็นต้นมา ปริมาณปุ๋ยที่องค์การตลาดเพื่อการเกษตรที่จำหน่ายให้แก่เกษตรกรได้ลดปริมาณลง เนื่องจากในช่วงเวลาดังกล่าวรัฐบาลขาดแคลนงบประมาณในการจัดซื้อปุ๋ยเคมีจากภาคเอกชนเพื่อมาจำหน่ายให้แก่เกษตรกร โดยในปี 2542 องค์การตลาดเพื่อการเกษตรได้จำหน่ายปุ๋ยให้แก่เกษตรกรในภาคตะวันออกเฉียงเหนือเป็นจำนวน 46,227.05 ตัน แบ่งเป็นปุ๋ยสูตร 16-20-0 จำนวน 10,736.30 ตัน ปุ๋ยสูตร 16-16-8 จำนวน 34,931.85 ตัน และปุ๋ยสูตร 15-15-15 จำนวน 558.90 ตัน (สรุปผลการจำหน่ายปุ๋ย ปี 2542 องค์การตลาดเพื่อการเกษตร)

เมื่อพิจารณาปริมาณปุ๋ยที่องค์การตลาดเพื่อการเกษตรที่จำหน่ายให้แก่เกษตรกรในแต่ละเขตเกษตรเศรษฐกิจแล้ว พบว่า ในปี 2542 เขตเกษตรเศรษฐกิจที่ 4 มีปริมาณมากที่สุด คิดเป็นร้อยละ 28.31 ของปริมาณปุ๋ยที่องค์การตลาดเพื่อการเกษตรจำหน่ายทั้งภาค รองลงมาได้แก่ เขตเกษตรเศรษฐกิจที่ 5 และ 6 มีสัดส่วนเท่ากับร้อยละ 17.59 และ 17.36 ตามลำดับ ส่วนเขตเกษตรเศรษฐกิจที่

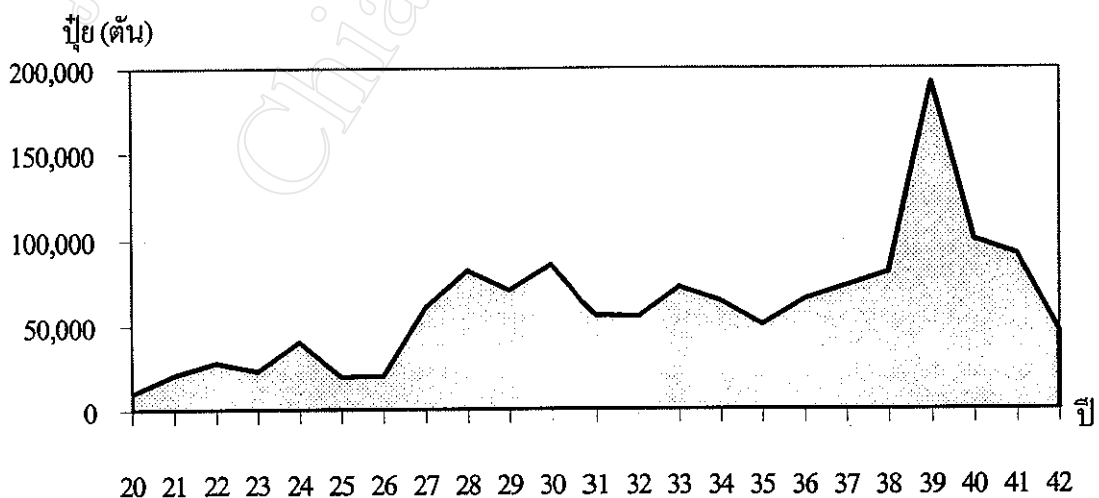
มีสัดส่วนน้อยที่สุด ได้แก่ เขตเกษตรเศรษฐกิจที่ 1 คิดเป็นร้อยละ 8.04 ของปริมาณปุ๋ยที่องค์การตลาดเพื่อการเกษตรจำหน่ายให้แก่เกษตรกรทั้งภาค รายละเอียดแสดงในตารางที่ 4.10

ตารางที่ 4.10 ปริมาณปุ๋ยที่องค์การตลาดเพื่อการเกษตร (อ.ต.ก.) จำหน่ายให้เกษตรกรของแต่ละเขตเกษตรเศรษฐกิจ ในภาคตะวันออกเฉียงเหนือ ในช่วงปี 2520-42 (หน่วย : ตัน)

ปี	เขต 1	เขต 2	เขต 3	เขต 4	เขต 5	เขต 6	รวม
2520	227.50	146.55	2,266.75	2,024.35	4,717.75	487.20	9,870.10
สัดส่วน(%)	(2.30)	(1.48)	(22.97)	(20.51)	(47.80)	(4.94)	(100.00)
2525	867.77	744.60	5,771.85	4,101.80	7,743.90	534.35	19,764.27
สัดส่วน(%)	(4.39)	(3.77)	(29.20)	(20.75)	(39.18)	(2.70)	(100.00)
2530	7,790.45	5,079.75	11,744.75	24,699.23	27,930.10	8,147.55	85,391.83
สัดส่วน(%)	(9.12)	(5.95)	(13.75)	(28.92)	(32.71)	(9.54)	(100.00)
2535	2,754.60	2,174.50	7,970.15	17,956.60	17,068.55	2,326.60	50,251.00
สัดส่วน(%)	(5.48)	(4.33)	(15.86)	(35.73)	(33.97)	(4.63)	(100.00)
2540	7,375.70	8,644.65	11,550.85	26,689.70	25,114.95	20,534.25	99,910.10
สัดส่วน(%)	(7.38)	(8.65)	(11.56)	(26.71)	(25.14)	(20.55)	(100.00)
2542	3,716.75	5,563.20	7,704.00	13,086.15	8,130.30	8,026.65	46,227.05
สัดส่วน(%)	(8.04)	(12.03)	(16.67)	(28.31)	(17.59)	(17.36)	(100.00)
ขยายตัว(% ต่อปี)	56.33	66.84	18.99	24.42	17.96	49.15	20.23

ที่มา : สถิติการเกษตรของประเทศไทย ปีการเพาะปลูกต่างๆ สำนักงานเศรษฐกิจการเกษตร.

รูปที่ 4.5 ปริมาณปุ๋ยที่ อ.ต.ก. จำหน่ายให้แก่เกษตรกรในภาคตะวันออกเฉียงเหนือ ในช่วงปี 2520-42



4.6.5 การใช้เครื่องจักรและเครื่องมือในการเกษตร

ปัจจุบันเกษตรกรไทยได้มีการพัฒนาการใช้แรงงานการเกษตรจากแรงงานคนและสัตว์มาเป็นแรงงานจากเครื่องมือทุ่นแรงมากขึ้น การที่เครื่องมือทุ่นแรงเข้ามามีบทบาทต่อภาคการเกษตรมากขึ้นย่อมเป็นการเพิ่มประสิทธิภาพการผลิตให้สูงขึ้น รวมทั้งสามารถลดการเสี่ยงทางการผลิตให้น้อยลงได้มาก จากการศึกษาเปรียบเทียบประสิทธิภาพการเตรียมดินของสำนักงานเศรษฐกิจการเกษตร พบว่า การใช้เครื่องมือทุ่นแรงสามารถเพิ่มปริมาณงานได้ 30 เท่าตัวเมื่อเทียบกับการใช้แรงงานสัตว์ ซึ่งอาจจะกล่าวได้ว่าการใช้เครื่องมือทุ่นแรงอันเป็นเทคโนโลยีสมัยใหม่ น่าจะเป็นการเพิ่มผลตอบแทนให้แก่ปัจจัยการผลิตอื่นๆ เช่น ทุน ที่ดิน และการจัดการของเกษตรกรได้มากขึ้น กิจกรรมการผลิตพืชผลเกษตรที่มีการใช้แรงงานเครื่องจักรมาก ได้แก่ การเตรียมดิน การให้น้ำ การนวดและสี การขนส่งผลผลิตจากแปลงไร่นาเข้ายุ้งฉาง เป็นต้น จากตารางที่ 4.11 แสดงให้เห็นว่าจำนวนของเครื่องมือที่ใช้ในการเกษตรของภาคตะวันออกเฉียงเหนือมีการใช้เครื่องมือทางการเกษตรเพิ่มมากขึ้นในทุกๆ ประเภท แต่ทว่าก็ยังมีความการใช้และอัตราการขยายตัวที่ต่ำมากเมื่อเทียบกับความต้องการใช้และศักยภาพในการเพิ่มผลผลิตของเกษตรกร ซึ่งเป็นผลเนื่องมาจากปัญหาการขาดแคลนเงินทุนของเกษตรกร โดยในช่วงปี 2518-2541 ภาคตะวันออกเฉียงเหนือมีการใช้รถไถเดินตามเพิ่มขึ้นโดยเฉลี่ย 15,430 คันต่อปี รถแทรกเตอร์ 1,032 คันต่อปี และเครื่องสูบน้ำ 19,065 เครื่องต่อปี

ตารางที่ 4.11 จำนวนเครื่องจักรกลภาคการเกษตรของภาคตะวันออกเฉียงเหนือในช่วงปี 2518-41

ปี	รถไถเดินตาม (คัน)	รถแทรกเตอร์ (คัน)	เครื่องสูบน้ำ (เครื่อง)	เครื่องพ่นยาปราบ ศัตรูพืชชนิดใช้ เครื่อง(เครื่อง)	เครื่องพ่นยาปราบศัตรู พืชใช้แรงงานคน (เครื่อง)	เครื่องนวด เมล็ดพืช (เครื่อง)
2518	4,309	3,014	34,164	-	-	-
2528	38,790	4,950	95,579	6,010	218,245	1,631
2531	61,569	7,094	131,848	7,238	460,159	3,435
2534	97,788	9,958	179,012	8,718	970,023	4,346
2537	198,975	15,146	270,340	16,593	2,033,418	5,786
2540	288,578	22,776	402,106	29,586	3,796,480	7,646
2541	359,190	26,746	472,652	39,246	4,297,072	8,822
เพิ่ม / ปี	15,430	1,032	19,065	2,557*	313,756*	553*

ที่มา: สถิติการเกษตรของประเทศไทย ปีการเพาะปลูกต่างๆ สำนักงานเศรษฐกิจการเกษตร.

* เป็นอัตราการเพิ่มในช่วงปี 2528-41

4.6.6 สินเชื่อและแหล่งที่มาของสินเชื่อเพื่อการเกษตร

นอกจากปัจจัยการผลิตต่างๆ ดังที่ได้กล่าวมาแล้วข้างต้น ยังมีปัจจัยการผลิตอีกประเภทหนึ่งที่มีบทบาทสำคัญยิ่งในการผลิต การพัฒนาและการเพิ่มประสิทธิภาพการผลิตของภาคการเกษตร นั่นก็คือ ปัจจัยการผลิตประเภทเงินทุน ซึ่งจากปัญหาความยากจนของเกษตรกร ได้ส่งผลทำให้เกษตรกรมีเงินทุนจำกัดอันเป็นข้อจำกัดต่อโอกาสที่จะได้เป็นเจ้าของปัจจัยการผลิตทันสมัยต่างๆ ในการเพิ่มผลผลิตและการลงทุนเพื่อขยายการผลิตของตัวเกษตรกร ดังนั้นเพื่อให้ได้มาซึ่งเงินทุนเพื่อใช้ในการผลิต ตัวเกษตรกรจึงจำเป็นต้องมีการกู้ยืมเงินจากแหล่งสินเชื่อต่างๆ โดยเดิมทีเดียวสินเชื่อเพื่อการเกษตรในประเทศไทยเกือบทั้งหมดนั้น ได้มาจากแหล่งเงินกู้ธนาคารระบบ แต่ทว่านับตั้งแต่ได้มีการจัดตั้งธนาคารเพื่อการเกษตรและสหกรณ์การเกษตร (ธ.ก.ส.) ในปี 2509 โดยมีวัตถุประสงค์ที่สำคัญ คือ ให้ความช่วยเหลือทางการเงิน เพื่อส่งเสริมอาชีพหรือการดำเนินงานของเกษตรกร กลุ่มเกษตรกรและสหกรณ์การเกษตร และนับตั้งแต่ปี 2518 ธนาคารแห่งประเทศไทยได้มีการกำหนดเป้าหมายปริมาณสินเชื่อเพื่อการเกษตร สำหรับให้ธนาคารพาณิชย์ปล่อยสินเชื่อให้ภาคการเกษตร ซึ่งหากปล่อยให้ผู้กู้โดยตรงแก่เกษตรกรไม่ได้ก็ให้นำยอดเงินกู้นั้นนำฝากที่ธนาคารเพื่อการเกษตรและสหกรณ์การเกษตรเพื่อให้เกษตรกรกู้ต่อ โดยพิจารณากำหนดสัดส่วนจากยอดเงินฝากในปีที่ผ่านมาเป็นเกณฑ์ โดยเริ่มจากร้อยละ 5 ในปี 2518 และร้อยละ 7 ในช่วงปี 2519-20 และได้ขยายเป้าของสินเชื่อเพื่อการเกษตรให้สูงขึ้นเป็นร้อยละ 11 ในปี 2521 และร้อยละ 13 ในช่วงปี 2522-29 และนับตั้งแต่ปี 2530 เป็นต้นมา ธนาคารแห่งประเทศไทยกำหนดให้มีการกำหนดเป้าของปริมาณสินเชื่อเพื่อการเกษตรเพิ่มขึ้นเป็นร้อยละ 20 ของยอดเงินฝาก โดยแบ่งออกเป็น ปล่อยกู้ให้แก่เกษตรกรโดยตรงร้อยละ 14 และปล่อยกู้ให้แก่ธุรกิจการเกษตรร้อยละ 6 (ธนาคารแห่งประเทศไทย, 2542) จึงส่งผลทำให้แหล่งสินเชื่อเพื่อการเกษตรในระบบมีบทบาทเพิ่มมากขึ้น จากตารางที่ 4.12 แสดงให้เห็นถึงการลดลงของสัดส่วนสินเชื่อเพื่อการเกษตรจากแหล่งเงินกู้ในระบบ และการเพิ่มขึ้นของสัดส่วนสินเชื่อเพื่อการเกษตรจากแหล่งเงินกู้ในระบบ โดยธนาคารเพื่อการเกษตรและสหกรณ์การเกษตร เป็นสถาบันการเงินที่มีบทบาทสำคัญในการปล่อยสินเชื่อเพื่อการเกษตรมากที่สุด โดยมีสัดส่วนเพิ่มจากร้อยละ 36.64 ในปี 2521 เป็นร้อยละ 69.58 ในปี 2541

สำหรับยอดสินเชื่อที่ธนาคารเพื่อการเกษตรและสหกรณ์การเกษตรปล่อยกู้ให้เกษตรกรในภาคตะวันออกเฉียงเหนือ นั้น พบว่า มีการขยายตัวของยอดสินเชื่อเพิ่มมากขึ้นอย่างรวดเร็ว โดยในปี 2520 มียอดสินเชื่อรวมเท่ากับ 562.98 ล้านบาท ได้ขยายเพิ่มขึ้นเป็น 6,194.10 ล้านบาท และ 47,091.4 ล้านบาท ในปี 2530 และ 2542 ตามลำดับ โดยมีอัตราการขยายตัวเฉลี่ยในช่วงปี 2520-42 คิดเป็นร้อยละ 25.34 ต่อปี และช่วงที่มีอัตราการขยายตัวมากที่สุด คือ ในช่วงปี 2530-38 ซึ่งเป็นช่วงที่

ธนาคารเพื่อการเกษตรและสหกรณ์การเกษตรได้ขยายขอบเขตการให้บริการ โดยการเพิ่มสาขาและหน่วยสินเชื่อประจำอำเภอ จึงทำให้มีการขยายตัวของยอดสินเชื่ออย่างรวดเร็ว

เมื่อพิจารณาเปรียบเทียบยอดสินเชื่อของธนาคารเพื่อการเกษตรและสหกรณ์การเกษตร ในแต่ละเขตเกษตรเศรษฐกิจ พบว่า เขตเกษตรเศรษฐกิจที่ 4 มีสัดส่วนของยอดสินเชื่อสูงที่สุด คิดเป็นร้อยละ 28.46 ของยอดสินเชื่อทั้งภาคในปี 2542 รองลงมา ได้แก่ เขตเกษตรเศรษฐกิจที่ 6 และ 5 ตามลำดับ และเขตเกษตรเศรษฐกิจที่มีสัดส่วนของยอดสินเชื่อต่ำสุด คือ ในเขตเกษตรเศรษฐกิจที่ 2 คิดเป็นร้อยละ 6.20 ของยอดสินเชื่อทั้งภาค รายละเอียดแสดงในตารางที่ 4.13

ตารางที่ 4.12 แหล่งของสินเชื่อเพื่อการเกษตรในภาคตะวันออกเฉียงเหนือ ในช่วงปี 2521-41

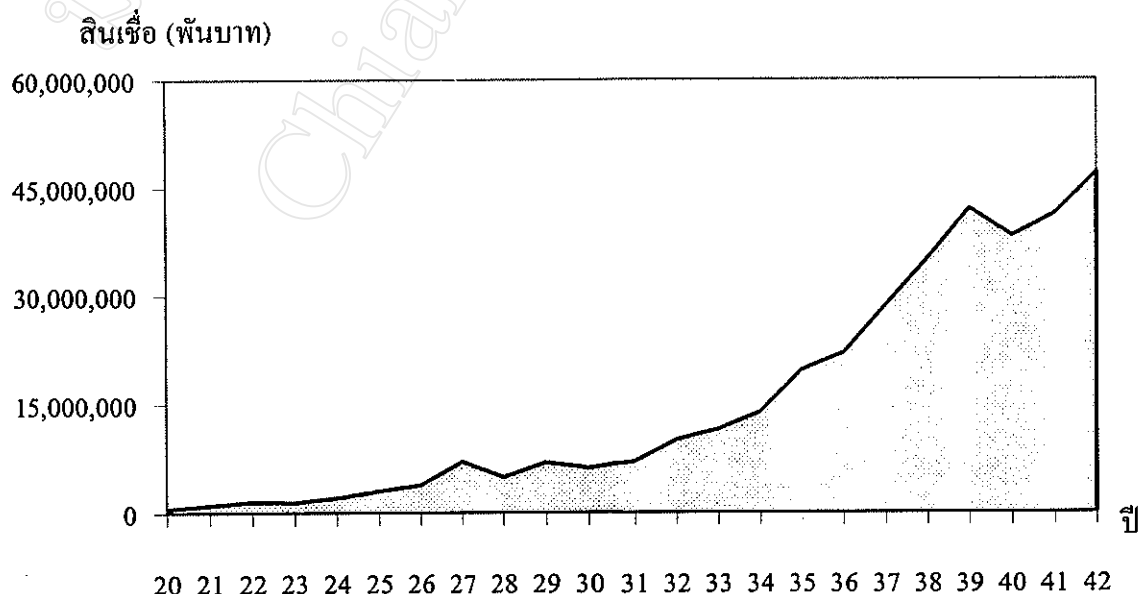
แหล่งเงินทุน	2521 ¹	2531 ¹	2536 ²	2541 ³
สินเชื่อเพื่อการเกษตร	100.00	100.00	100.00	100.00
สัดส่วนของสินเชื่อในระบบ	68.70	85.03	83.74	91.62
- ธ.ก.ส.	36.64	58.88	58.40	69.58
- ธนาคารพาณิชย์	6.97	6.32	13.84	5.23
- สหกรณ์, กลุ่มเกษตรกร และอื่นๆ	25.19	19.83	11.50	16.81
สัดส่วนของสินเชื่อนอกระบบ	31.20	14.97	16.26	8.38

ที่มา: ¹ภาวะหนี้สินของเกษตรกร ปีเพาะปลูก 2521/22, 2531/32 สำนักงานเศรษฐกิจการเกษตร.

²สำมะโนการเกษตร พ.ศ. 2536 ภาคตะวันออกเฉียงเหนือ สำนักงานสถิติแห่งชาติ.

³การสำรวจการเปลี่ยนแปลงทางการเกษตร พ.ศ. 2541 ภาคตะวันออกเฉียงเหนือ สำนักงานสถิติแห่งชาติ.

รูปที่ 4.6 ยอดสินเชื่อของ ธ.ก.ส. ในภาคตะวันออกเฉียงเหนือ ในช่วงปี 2520-42



ตารางที่ 4.13 ยอดสินเชื่อที่ ร.ก.ส. ปล่อยกู้ ของแต่ละเขตเกษตรเศรษฐกิจ ในภาคตะวันออกเฉียง

เหนือ ในช่วงปี 2520-42

(หน่วย : พันบาท)

ปี	เขต 1	เขต 2	เขต 3	เขต 4	เขต 5	เขต 6	รวม
2520	61,402	116,870	34,343	176,760	88,142	85,467	562,984
สัดส่วน (%)	(10.91)	(20.76)	(6.10)	(31.40)	(15.66)	(15.18)	(100.00)
2525	802,840	322,920	245,941	503,574	353,277	807,460	3,036,012
สัดส่วน (%)	(26.44)	(10.64)	(8.10)	(16.59)	(11.64)	(26.60)	(100.00)
2530	1,400,900	522,300	503,400	1,599,400	920,300	1,247,800	6,194,100
สัดส่วน (%)	(22.62)	(8.43)	(8.13)	(25.82)	(14.86)	(20.14)	(100.00)
2535	3,309,200	1,658,400	2,080,400	5,293,700	4,075,400	3,273,200	19,690,300
สัดส่วน (%)	(16.81)	(8.42)	(10.57)	(26.88)	(20.70)	(16.62)	(100.00)
2540	6,539,400	2,780,900	3,971,600	11,137,800	7,597,500	6,230,100	38,257,300
สัดส่วน (%)	(17.09)	(7.27)	(10.38)	(29.11)	(19.86)	(16.28)	(100.00)
2542	7,009,900	2,919,400	4,710,600	13,402,600	8,196,000	10,852,900	47,091,400
สัดส่วน (%)	(14.89)	(6.20)	(10.00)	(28.46)	(17.40)	(23.05)	(100.00)
ขยายตัว(% / ปี)	30.70	17.46	29.68	33.58	28.47	26.79	25.34

ที่มา : รายงานกิจการ งบดุล งบกำไรขาดทุน รอบปีบัญชีต่างๆ ธนาคารเพื่อการเกษตรและสหกรณ์การเกษตร.