

## บทที่ 4

### โครงสร้างรายได้จากภาษีอากรของเทศบาลนครเชียงใหม่

#### 4.1 แหล่งที่มาของรายได้ของเทศบาล

แหล่งที่มาของรายได้เทศบาลแบ่งได้เป็น 2 ประเภท คือ รายได้ที่มาจากรายได้จากภาษีอากร และ รายได้ที่ไม่ได้มาจากภาษีอากร

##### 4.1.1 รายได้จากภาษีอากร

รายได้จากภาษีอากรของเทศบาลสามารถแยกได้เป็น 3 ลักษณะ ตามรูปแบบการจัดเก็บ ได้แก่ ภาษีอากรที่เทศบาล เป็นผู้จัดเก็บเอง (Local Levied Tax) ภาษีที่เทศบาล เก็บเพิ่มจากฐานภาษีของรัฐบาลกลาง (Surcharge Tax) และภาษีอากรที่รัฐบาลกลางแบ่งให้เทศบาล (Shared Tax)

##### ก. ภาษีอากรที่เทศบาลเป็นผู้จัดเก็บเอง (Local Levied Tax)

เป็นภาษีอากรซึ่งรัฐบาลกลางมอบให้หรือเทศบาลเป็นผู้จัดเก็บเอง ซึ่งเป็นภาษีอากรที่เก็บจากมูลค่าของทรัพย์สินที่อยู่ในเขตเทศบาลโดยตรง โดยจะมีหลักเกณฑ์ และอัตราการจัดเก็บเป็นแนวทางเดียวกันกับท้องถิ่นอื่น ๆ ตามที่กฎหมายกำหนด ซึ่งประกอบด้วย

##### 1) ภาษีโรงเรือนและที่ดิน

เป็นภาษีที่เก็บจากสิ่งปลูกสร้าง และที่ดินต่อเนื่องกัน ซึ่งผู้ที่มีหน้าที่เสียภาษีโรงเรือนและที่ดิน คือ เจ้าของโรงเรือนและสิ่งปลูกสร้างและที่ดิน กล่าวคือ ใครเป็นเจ้าของที่ดินแล้วปลูกอาคารให้เช่าก็จะต้องเป็นผู้ที่เสียภาษีโรงเรือนและที่ดิน ไม่ใช่ผู้เช่า แต่ถ้ามีผู้อื่นมาเช่าที่ดินเพื่อปลูกอาคารแล้วให้เช่า ในกรณีนี้เจ้าของไม่ต้องเสียภาษี ผู้ที่จะต้องเสียภาษีคือ ผู้เช่าที่ดินเพื่อปลูกอาคาร

แถวให้เช่า โดยผู้เช่าต้องเสียภาษีทั้งส่วนที่เป็นตัวอาคาร และที่ดินที่อาคารนั้นปลูกอยู่ หรือถ้าไม่  
ใช่เป็นการให้เช่า แต่เป็นการให้ปลูกโดยไม่คิดค่าตอบแทน ผู้ที่เป็นเจ้าของโรงเรือนหรือสิ่งปลูก  
สร้างที่ปลูกอยู่ในที่ดินนั้น ก็มีหน้าที่เสียภาษีโรงเรือนและที่ดินแต่เพียงผู้เดียว

## 2) ภาษีบำรุงท้องที่

เป็นภาษีที่จัดเก็บจากมูลค่าที่ดิน ซึ่งผู้เป็นเจ้าของที่ดินเป็นผู้เสียภาษีให้แก่ท้องถิ่น  
โดยจะมีการประเมินมูลค่าที่ดินแต่ละแห่งว่าควรจะมีราคาเท่าใด เพื่อให้เป็นฐานในการเสียภาษีที่  
เรียกว่า “ราคาปานกลางของที่ดิน” และอัตราภาษีจะมีอยู่ 34 ระดับ ตามระดับมูลค่าราคาปาน  
กลางของที่ดินนั้น สำหรับที่ดินที่จะได้รับการยกเว้นไม่ต้องเสียภาษีบำรุงท้องที่ก็คือ ที่ดินที่เป็น  
สาธารณสมบัติของรัฐที่มีได้ใช้ในการแสวงหาประโยชน์ หรือที่ดินที่อยู่อาศัยไม่เกิน 100 ตาราง  
วา เกินจากนี้ไปต้องนำไปเสียภาษี

## 3) ภาษีป้าย

เป็นภาษีที่จัดเก็บจาก “ป้าย” ที่แสดงชื่อ ยี่ห้อ เครื่องหมาย สัญลักษณ์ในลักษณะ  
ต่าง ๆ เพื่อใช้ประกอบการค้า หรือการแสวงหารายได้ในลักษณะอื่น ผู้มีหน้าที่เสียภาษีป้าย คือ  
เจ้าของป้าย จำนวนเงินภาษีที่เสียขึ้นอยู่กับขนาดของพื้นที่ป้ายและภาษาที่ใช้ แต่อัตรภาษีขั้นต่ำที่  
จะต้องเสีย คือ 200 บาท ส่วนป้ายที่ได้รับการยกเว้นไม่ต้องเสียภาษี ได้แก่ ป้ายที่แสดงไว้ ณ  
โรงแรมหรือสถานบริการ และบริเวณของโรงแรมหรือสถานบริการ ป้ายที่แสดงไว้ที่สินค้าหรือสิ่งที่มี  
ห่อสินค้า ป้ายที่แสดงไว้ที่คนหรือสัตว์ เป็นต้น

## 4) ภาษีม้าสัตว์

เป็นอากรที่จัดเก็บจาก “สัตว์ที่นำมาฆ่าเพื่อนำเนื้อไปบริโภค” ไม่ว่าจะฆ่าในโรงฆ่า  
สัตว์ที่รัฐเป็นผู้ดำเนินการหรือที่เอกชนเป็นเจ้าของกิจการ ผู้มีหน้าที่เสียอากร คือผู้ขออนุญาตฆ่า  
สัตว์ โดยมีอัตราการจัดเก็บเป็นรายตัว และอัตราแตกต่างกันแล้วแต่ประเภท เช่น สุกร โค  
กระบือ มีการเก็บอากรม้าสัตว์ตัวละ 10, 12 และ 15 บาท ตามลำดับ เป็นต้น

## ข. ภาษีที่เทศบาลเก็บเพิ่มจากฐานภาษีของรัฐบาลกลาง (Surcharge Tax) หรือภาษีเสริม

ภาษีที่เทศบาลได้รับจากรัฐบาลกลางตามกฎหมายที่รัฐบาลกลางให้จัดเก็บเพิ่มเติมจาก  
ฐานภาษีร่วมกันโดยองค์กรปกครองส่วนท้องถิ่น ซึ่งในทางปฏิบัติหน่วยงานของรัฐบาลกลางเป็นผู้  
จัดเก็บเพิ่มให้แล้วมอบให้กระทรวงมหาดไทยหลังหักค่าใช้จ่ายแล้ว และกระทรวงมหาดไทยจะ

เป็นผู้จัดสรรให้องค์กรบริหารส่วนท้องถิ่นเอง ซึ่งเทศบาลไม่สามารถกำหนดได้ว่าในแต่ละปีเทศบาลจะได้รับการจัดสรรได้เท่าไร แต่กระทรวงมหาดไทยจะเป็นผู้จัดสรรให้ตามกฎหมายที่กำหนดไว้ ดังนั้นการจัดสรรรายได้ส่วนนี้จึงไม่ได้ขึ้นอยู่กับรายได้จากภาษีอากรที่ประชาชนในเขตเทศบาลเป็นผู้เสียให้ จึงมีลักษณะคล้ายกับเงินอุดหนุนที่เทศบาลได้รับ ซึ่งในที่นี้จะเรียกว่า ภาษีเสริม ภาษีเสริมตามกฎหมายประกอบด้วย ภาษีสุรา ภาษีสรรพสามิต ภาษีมูลค่าเพิ่มและภาษีธุรกิจเฉพาะ แต่อย่างไรก็ตามถึงแม้เราไม่สามารถกำหนดได้แต่สามารถประมาณได้

#### (1) ภาษีสุราและภาษีสรรพสามิต

ตามพระราชบัญญัติกำหนดแผนและขั้นตอนการกระจายอำนาจให้แก่องค์กรปกครองส่วนท้องถิ่น พ.ศ. 2542 หมวด 3 ว่าด้วยการจัดสรรภาษีอากร มาตรา 23 (6) ภาษีสรรพสามิตตามกฎหมายว่าด้วยภาษีสรรพสามิต ภาษีสุราตามกฎหมายว่าด้วยสุรา และค่าแสตมป์ยาสูบตามกฎหมายว่าด้วยยาสูบ ซึ่งเก็บจากการค้าในเขตเทศบาล เมืองพัทยา และองค์การบริหารส่วนตำบล โดยออกข้อบัญญัติจัดเก็บเพิ่มขึ้นในอัตราไม่เกินร้อยละสามสิบของอัตราภาษีที่กรมสรรพสามิตจัดเก็บ และให้ถือเป็นภาษีและค่าแสตมป์ตามกฎหมายว่าด้วยการนั้น โดยเป็นหน้าที่ของกรมสรรพสามิตที่จะจัดเก็บ

ภาษีสุราและภาษีสรรพสามิตเป็นภาษีที่กรมสรรพสามิตเป็นผู้จัดเก็บจากผู้ที่ได้รับใบอนุญาตทำสุราและผู้นำสุราเข้ามาจำหน่าย และจากสินค้าบางประเภทที่ทำการซื้อขายกันในประเทศตามที่รัฐบาลกำหนดให้เสียภาษีสรรพสามิต เพื่อเป็นการจำกัดการบริโภคสินค้าเหล่านั้นและอาจเพื่อเป็นการจัดหารายได้ชดเชยรายได้ทางศุลกากรที่ต้องขาดไปเนื่องจากการผลิตสินค้าขึ้นภายในประเทศ ซึ่งได้แก่ น้ำมันและผลิตภัณฑ์น้ำมัน เครื่องดื่ม เครื่องไฟฟ้า แก้วและเครื่องแก้ว รถยนต์ เรือ ผลิตภัณฑ์เครื่องหอมและเครื่องสำอางค์ สถานบริการ และอื่น ๆ

ลักษณะการจัดเก็บจะจัดเก็บตามสภาพหรือเก็บตามมูลค่าในแต่ละท้องถิ่น โดยผู้มีหน้าที่เสียภาษีสุราและภาษีสรรพสามิตจะต้องเสียภาษีดังกล่าวเพิ่มจากอัตราภาษีเดิมที่จะต้องเสียอยู่ก่อน ให้แก่ท้องถิ่นของตนในอัตราร้อยละ 10 และหลังจากหักค่าบริหารจัดการในอัตราร้อยละ 5 แล้ว กรมสรรพสามิตจะรวบรวมและแบ่งสรรให้กระทรวงมหาดไทยเพื่อให้กระทรวงมหาดไทยจัดสรรให้แก่หน่วยการปกครองท้องถิ่นตามหลักเกณฑ์ต่อไป

## (2) ภาษีมูลค่าเพิ่ม

ตามพระราชบัญญัติกำหนดแผนและขั้นตอนการกระจายอำนาจให้แก่องค์กรปกครองส่วนท้องถิ่น พ.ศ. 2542 หมวด 3 ว่าด้วยการจัดสรรภาษีอากร มาตรา 23 (4) ภาษีมูลค่าเพิ่มตามประมวลรัษฎากรที่ได้รับการจัดสรรในอัตราซึ่งเมื่อรวมกับการจัดสรรตามมาตรา 25 (3) และมาตรา 25 (6) แล้วไม่เกินร้อยละสามสิบของภาษีมูลค่าเพิ่มที่จัดเก็บได้หักส่วนที่ต้องจ่ายคืนแล้ว โดยเป็นหน้าที่ของกรมสรรพากรที่จะจัดเก็บ

กรมสรรพากรทำหน้าที่เป็นผู้เก็บภาษีมูลค่าเพิ่มตามอัตราที่กฎหมายกำหนดและเก็บเพิ่มขึ้นจากอัตราที่เรียกเก็บไว้แล้วไม่เกินร้อยละ 10 เพื่อให้เป็นรายได้ท้องถิ่นตามกฎหมาย โดยรวบรวมส่งให้กระทรวงมหาดไทยหลังหักค่าใช้จ่ายในการบริหารจัดการในอัตราร้อยละ 5 เรียบร้อยแล้ว กระทรวงมหาดไทยจะเป็นผู้จัดสรรให้องค์การบริหารส่วนท้องถิ่นต่อไป

ภาษีมูลค่าเพิ่มประเทศไทยนำมาใช้แทนภาษีการค้าเมื่อ วันที่ 1 มกราคม พ.ศ. 2535 เป็นภาษีที่จัดเก็บจากผู้ประกอบการจดทะเบียนหรือผู้นำเข้าจากการขายสินค้า บริการ และการนำเข้าสินค้า หรือบริการทั่วไปจากต่างประเทศ โดยมีอัตราร้อยละ 7 ของสินค้าและบริการทุกชนิด รวมทั้งสินค้านำเข้า และร้อยละ 1.5 กฎหมายกำหนดไว้ให้ผู้มีหน้าที่เสียภาษีมูลค่าเพิ่ม ซึ่งร้อยละ 6.3 และ 1.35 เป็นรายได้ที่กรมสรรพากรเก็บให้รัฐบาลกลาง เก็บให้ท้องถิ่นอีกร้อยละ 0.7 และร้อยละ 0.15 โดยส่งให้กระทรวงมหาดไทยนำไปจัดสรรให้ท้องถิ่นตามกฎหมายต่อไป

## (3) ภาษีธุรกิจเฉพาะ

ตามพระราชบัญญัติกำหนดแผนและขั้นตอนการกระจายอำนาจให้แก่องค์กรปกครองส่วนท้องถิ่น พ.ศ. 2542 หมวด 3 ว่าด้วยการจัดสรรภาษีอากร มาตรา 23 (5) ภาษีธุรกิจเฉพาะตามประมวลรัษฎากร โดยออกข้อบัญญัติจัดเก็บเพิ่มขึ้นในอัตราซึ่งเมื่อรวมกับอัตราตามมาตรา 25(4) แล้วไม่เกินร้อยละสามสิบของอัตรากำหนดที่จัดเก็บตามประมวลรัษฎากร โดยเป็นหน้าที่ของกรมสรรพากรที่จะจัดเก็บเช่นเดียวกับภาษีมูลค่าเพิ่ม

ภาษีธุรกิจเฉพาะเป็นภาษีที่จัดเก็บในอัตราร้อยละ 3.0 ของยอดขายรับของผู้ประกอบกิจการธนาคาร ธุรกิจเงินทุน ธุรกิจหลักทรัพย์ ธุรกิจเครดิตฟองซิเอร์ ธุรกิจการรับประกันภัย การขายอสังหาริมทรัพย์ และการประกอบกิจการโดยปกติเชิงธนาคารพาณิชย์ ในอัตราร้อยละ 2.5 ของธุรกิจการรับประกันชีวิต และธุรกิจการรับจำนำ ในอัตราร้อยละ 0.1 ของการขายหลักทรัพย์

### ค. ภาษีอากรที่รัฐบาลกลางแบ่งให้เทศบาล (Shared Tax)

ตามพระราชบัญญัติกำหนดแผนและขั้นตอนการกระจายอำนาจให้แก่องค์กรปกครองส่วนท้องถิ่น พ.ศ. 2542 หมวด 3 ว่าด้วยการจัดสรรภาษีอากร มาตรา 23 (7) ภาษีและค่าธรรมเนียมรถยนต์ รวมทั้งเงินเพิ่มตามกฎหมายว่าด้วยรถยนต์ ภาษีมรดกตามกฎหมายว่าด้วยการขนส่งทางบก และค่าธรรมเนียมล้อเลื่อนตามกฎหมายว่าด้วยล้อเลื่อน

ภาษีและค่าธรรมเนียมล้อเลื่อน เป็นภาษีของท้องถิ่นตามกฎหมาย แต่มอบหมายให้กรมการขนส่งเป็นผู้จัดเก็บแทนแล้วส่งมอบรายได้ทั้งจำนวนให้กระทรวงมหาดไทยเป็นผู้จัดสรรให้กับองค์กรปกครองส่วนท้องถิ่นในแต่ละจังหวัด ซึ่งเมื่อกระทรวงมหาดไทยจัดสรรให้แต่ละจังหวัดแล้ว จังหวัดแต่ละจังหวัดจะต้องจัดสรรให้เทศบาล ร้อยละ 50 ให้ อบจ. ร้อยละ 25 และให้สุขาภิบาลร้อยละ 25

เดิมก่อนวันที่ 25 พฤษภาคม 2542 ในจังหวัดเชียงใหม่ มีเทศบาลเพียงแห่งเดียวคือเทศบาล ดังนั้นเทศบาลจึงได้รับส่วนแบ่งร้อยละ 50 แต่ปัจจุบันได้มีการปรับเปลี่ยนสุขาภิบาลทุกแห่งเป็นเทศบาลตำบล แต่ส่วนแบ่งภาษีและค่าธรรมเนียมล้อเลื่อนที่กระทรวงมหาดไทยจัดสรรให้จังหวัดเชียงใหม่ จังหวัดเชียงใหม่ยังคงจัดแบ่งให้เทศบาลเหมือนเดิม คือ ร้อยละ 50 ของภาษีที่ส่งมา และสุขาภิบาลที่ปรับเปลี่ยนเป็นเทศบาลตำบลทั้งหมดยังคงได้ส่วนแบ่งร้อยละ 25 เหมือนเดิม เพราะยังไม่ได้มีการพิจารณาใหม่

#### 4.1.2 รายได้ที่ไม่ได้มาจากภาษีอากร

(ก) เงินอุดหนุน ซึ่งเป็นเงินที่เทศบาลได้รับมาโดยมีวัตถุประสงค์ในการใช้จ่ายที่แตกต่างกัน เช่น เงินอุดหนุนเพื่อบูรณะท้องถิ่น เงินอุดหนุนด้านการศึกษา เงินอุดหนุนเฉพาะกิจเพื่อพัฒนาท้องถิ่นลักษณะพิเศษ เงินอุดหนุนตามโครงการแก้ไขปัญหาคความยากจน เงินอุดหนุนเพื่อพัฒนาระบบบริการสาธารณสุข เงินอุดหนุนจากสมาชิกสภาผู้แทนราษฎร เงินอุดหนุนจากการท่องเที่ยวแห่งประเทศไทย เป็นต้น ดังนั้นเงินอุดหนุนในแต่ละปีจึงไม่เท่ากัน และไม่สามารถประมาณได้ว่าในแต่ละปีเทศบาลจะได้รับเงินอุดหนุนมากน้อยแค่ไหน

(ข) รายได้อื่น ๆ คือรายได้ที่ไม่ได้มาจากภาษีอากรและเงินอุดหนุน ซึ่งได้แก่ ค่าธรรมเนียม ค่าใบอนุญาต ค่าปรับ รายได้จากทรัพย์สิน เช่น ดอกเบี้ย ค่าเช่า รายได้จากสาธารณูปโภคและเทศพาณิชย์ เช่น โรงรับจำนำ และรายได้เบ็ดเตล็ดอื่น ๆ

## 4.2 โครงสร้างรายได้ของเทศบาลนครเชียงใหม่

ในช่วงที่ทำการศึกษาคือ ปีงบประมาณ 2533-2542 นั้น พบว่าโครงสร้างรายได้จากภาษีอากรของเทศบาลนครเชียงใหม่มีการเปลี่ยนแปลงน้อยมาก แต่ในปีงบประมาณ 2544 เป็นต้นไปโครงสร้างรายได้ของเทศบาลนครเชียงใหม่คาดว่าจะเปลี่ยนแปลงไปเนื่องจากการกระจายอำนาจสู่ท้องถิ่นมากขึ้น โดยรัฐบาลกลางจะจัดแบ่งรายได้ให้กับส่วนท้องถิ่นมากขึ้นเป็นร้อยละ 20 ของรายได้ที่ได้รับ

ตามพระราชบัญญัติกำหนดแผนและขั้นตอนการกระจายอำนาจให้แก่องค์กรปกครองส่วนท้องถิ่น พ.ศ. 2542 จะทำให้โครงสร้างรายได้ของเทศบาลเปลี่ยนแปลงไปตามหมวดแผนการกระจายให้แก่องค์กรปกครองส่วนท้องถิ่น มาตรา 30 (4) “กำหนดการจัดสรรภาษีและอากร เงินอุดหนุน และรายได้อื่นให้แก่องค์กรปกครองส่วนท้องถิ่นเพื่อให้สอดคล้องกับการดำเนินการตามอำนาจหน้าที่ขององค์กรปกครองส่วนท้องถิ่นแต่ละประเภทอย่างเหมาะสม โดยในช่วงระยะเวลาไม่เกิน พ.ศ. 2544 ให้องค์กรปกครองส่วนท้องถิ่นมีรายได้เพิ่มขึ้นคิดเป็นสัดส่วนต่อรายได้ของรัฐบาลไม่น้อยกว่าร้อยละสี่สิบ และในช่วงระยะเวลาไม่เกิน พ.ศ. 2549 ให้องค์กรปกครองส่วนท้องถิ่นมีรายได้เพิ่มขึ้นคิดเป็นสัดส่วนต่อรายได้ของรัฐบาลในอัตราไม่น้อยกว่าร้อยละสามสิบห้า ทั้งนี้ โดยการเพิ่มสัดส่วนตามระยะเวลาที่เหมาะสมแก่การพัฒนา ให้องค์กรปกครองส่วนท้องถิ่นสามารถดำเนินการบริการสาธารณะได้ด้วยตนเอง และโดยการจัดสรรสัดส่วนที่เป็นธรรมแก่องค์กรปกครองส่วนท้องถิ่น โดยคำนึงถึงรายได้ขององค์กรปกครองส่วนท้องถิ่นนั้นด้วย”

ตารางที่ 4.1 พบว่ารายได้ของเทศบาลนครเชียงใหม่ในปีงบประมาณ 2533 เป็นปีที่มีรายได้ น้อยที่สุด ปีที่เทศบาลนครเชียงใหม่มีรายได้มากที่สุดคือปีงบประมาณ 2541 แต่เมื่อพิจารณาแยกประเภทของรายได้จะเห็นว่าปีงบประมาณ 2533 รายได้เกือบทุกประเภทเป็นปีที่มีรายได้น้อยที่สุดของปีที่ทำการศึกษา ยกเว้นรายได้จากเงินอุดหนุนปีงบประมาณ 2534 เป็นปีที่ได้รับเงินอุดหนุนน้อยที่สุด ในปีงบประมาณ 2541 มี 3 ประเภทรายได้ที่มีรายได้สูงสุดของปีที่ทำการศึกษาคือ ภาษีเสริม ภาษีแบ่ง และรายได้อื่น ๆ ส่วนภาษีที่ท้องถิ่นจัดเก็บ มีรายได้สูงสุดของปีที่ทำการศึกษาคือปีงบประมาณ 2539 และเงินอุดหนุนสูงสุดคือปีงบประมาณ 2538

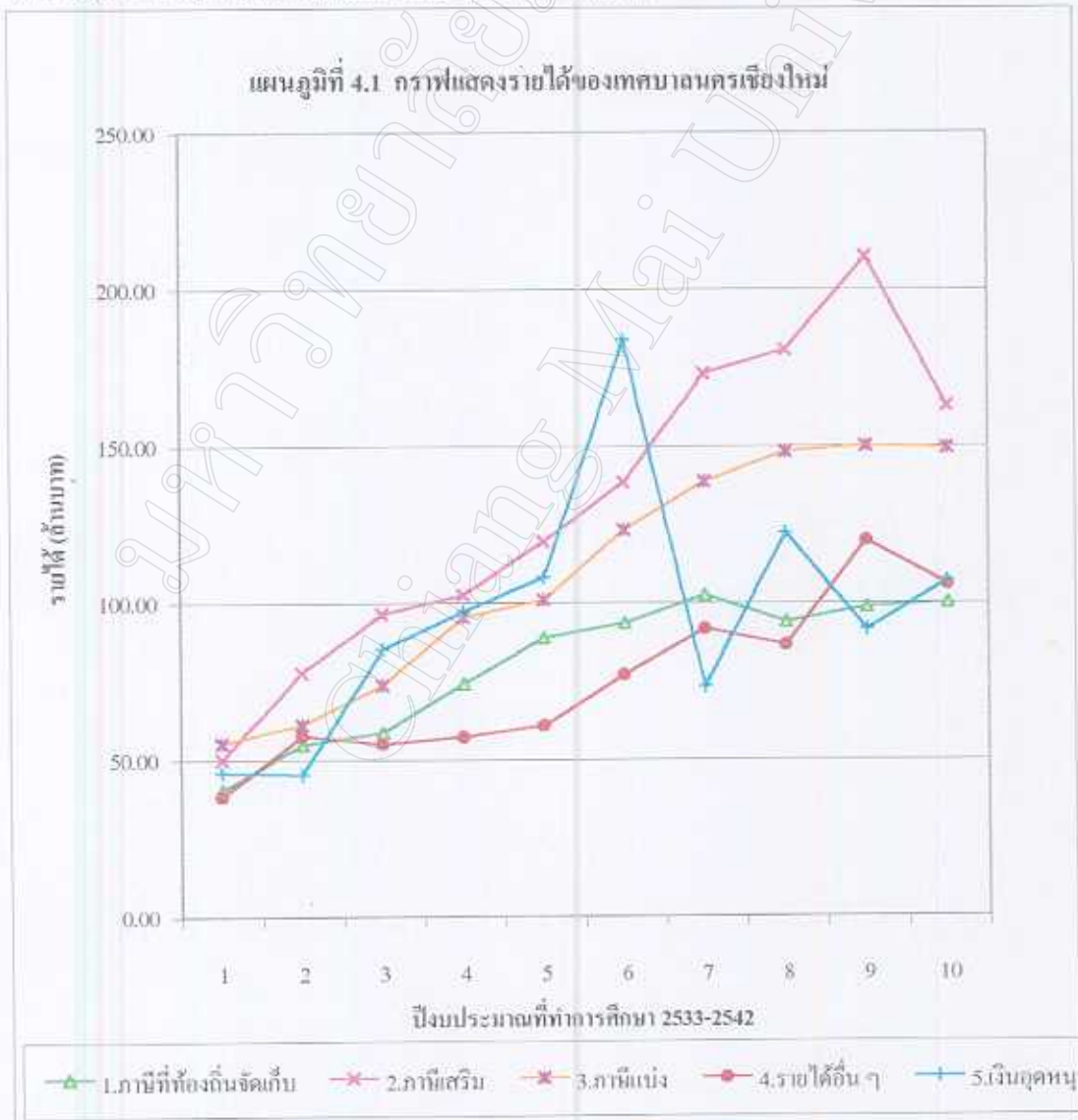
จากแผนภูมิที่ 4.1 พิจารณาโดยภาพรวมของโครงสร้างรายได้ของเทศบาลนครเชียงใหม่ พบว่ารายได้แต่ละประเภทส่วนใหญ่มีแนวโน้มสูงขึ้น ยกเว้นประเภทเงินอุดหนุน ซึ่งจะเห็นว่าเส้นเป็นลักษณะคลื่นไม่มีรูปแบบแน่นอน และพบว่ารายได้จากภาษีเสริมเป็นรายได้ที่มากที่สุดของเทศบาลนครเชียงใหม่เมื่อเปรียบเทียบกับรายได้ประเภทอื่น ๆ ยกเว้นปีงบประมาณ 2538 ที่เงิน

อุดหนุนมากที่สุด รองมาคือรายได้จากภาษีเสริม และเป็นที่น่าสังเกตว่าภาษีอากรและรายได้ที่อื่น ๆ ที่เทศบาลนครเชียงใหม่จัดเก็บเอง เป็นรายได้ส่วนน้อยเมื่อเปรียบเทียบกับรายได้ที่ได้รับจากรัฐบาลกลางไม่ว่าจะเป็นภาษีเสริม ภาษีแบ่ง หรือแม้จะเป็นเงินอุดหนุนที่ได้รับก็ตาม ซึ่งทัศนคติของผู้เขียนเห็นว่าเป็นตัวชี้ให้เห็นว่าการกระจายอำนาจจากรัฐบาลกลางสู่องค์กรท้องถิ่นยังคงค่อนข้างน้อยมาก โดยเฉพาะในเรื่องของรายได้ซึ่งถ้ารัฐบาลกลางมีแนวนโยบายกระจายอำนาจสู่องค์กรท้องถิ่นแล้ว การกระจายอำนาจด้านการจัดเก็บรายได้ก็เป็นส่วนสำคัญอย่างยิ่งเพราะถ้าไม่มีรายได้เพียงพอในการบริหารจัดการองค์กรท้องถิ่นก็คงไม่สามารถพัฒนาไปได้ตามเป้าหมายที่ตั้งไว้

ตารางที่ 4.1 รายได้ของเทศบาลนครเชียงใหม่อันแนกตามแหล่งของรายได้ ปีงบประมาณ 2533-2542 (ล้านบาท)

ประเภทของรายได้	ปีงบประมาณ									
	2533	2534	2535	2536	2537	2538	2539	2540	2541	2542
1.ภาษีที่ท้องถิ่นจัดเก็บ	40,2671	54,7168	58,6030	74,1031	88,4524	93,2949	102,2672	93,7228	98,3430	99,7442
2.ภาษีเสริม	50,0800	77,6716	96,3011	102,4360	119,3762	138,5456	172,7476	180,3681	210,0657	162,7376
3.ภาษีแบ่ง	55,0627	61,0680	73,6383	95,2333	100,7644	123,3014	138,7708	148,2092	150,0724	149,4133
4.รายได้อื่น ๆ	38,3326	57,4504	55,0059	57,1577	60,7642	76,8614	91,5658	86,3062	119,7674	105,6874
5.เงินอุดหนุน	45,7532	45,3087	84,9346	97,0511	107,9092	183,4609	73,0748	122,1570	91,1810	106,8386
รวมทั้งสิ้น	229,4956	296,2155	368,4830	425,9811	477,2663	615,4642	578,4263	630,7634	669,4295	624,4212

ที่มา : กองวิชาการและแผนงาน และสำนักการคลัง เทศบาลนครเชียงใหม่





รายได้ของเทศบาลนครเชียงใหม่ จะแบ่งได้เป็น 2 ส่วน คือ รายได้ที่มาจากภาษีอากรมากกว่าร้อยละ 60 ของรายได้ทั้งหมด ซึ่งได้แก่ ภาษีที่ท้องถิ่นจัดเก็บเอง ภาษีเสริม ภาษีแบ่ง ส่วนที่เหลือเป็นรายได้ที่ไม่ได้มาจากภาษีอากร ซึ่งได้แก่ เงินอุดหนุน และรายได้อื่น ๆ อีกมากกว่าร้อยละ 30 ของรายได้ทั้งหมด

ตารางที่ 4.2 จะพบว่าในแต่ละปีเทศบาลนครเชียงใหม่ได้รับรายได้จากภาษีเสริมมากที่สุดเมื่อเทียบกับปีงบประมาณเดียวกัน ยกเว้น ปีงบประมาณ 2533 ที่เทศบาลนครเชียงใหม่ได้รับรายได้จากภาษีแบ่งมากที่สุด และปีงบประมาณ 2538 เทศบาลฯ ได้รับเงินอุดหนุนมากที่สุด ส่วนรายได้ที่น้อยที่สุดคือ รายได้อื่น ๆ ในปีงบประมาณ 2533 , 2535 , 2536 , 2537 , 2538 และ 2540 ส่วนปีงบประมาณ 2534 , 2539 และ 2541 เทศบาลนครเชียงใหม่ได้รับเงินอุดหนุนน้อยที่สุดเมื่อเปรียบเทียบกับรายได้อื่น ๆ ในปีเดียวกัน แต่ปรากฏว่าปีงบประมาณ 2542 รายได้จากภาษีที่เทศบาลจัดเก็บเองเป็นรายได้ที่น้อยที่สุดเมื่อเทียบกับรายได้จากแหล่งอื่น ๆ และค่าเฉลี่ยของทั้ง 10 ปี ที่ทำการศึกษาพบว่า ภาษีเสริมมีสัดส่วนมากที่สุดเมื่อเทียบกับรายได้ทั้งหมดของเทศบาลนครเชียงใหม่ และรายได้อื่น ๆ มีสัดส่วนน้อยที่สุดเมื่อเทียบกับรายได้ทั้งหมดของเทศบาลนครเชียงใหม่

ตารางที่ 4.2 สัดส่วนรายได้ของเทศบาลนครเชียงใหม่ด้านตามแหล่งของรายได้ ปีงบประมาณ 2533-2542

ประเภทของรายได้	ปีงบประมาณ											
	2533	2534	2535	2536	2537	2538	2539	2540	2541	2542	เฉลี่ย	
1.ภาษีที่ท้องถิ่นจัดเก็บ	17.55%	18.47%	15.90%	17.40%	18.53%	15.16%	17.68%	14.86%	14.69%	15.97%	16.62%	
2.ภาษีเสริม	21.82%	26.22%	26.13%	24.05%	25.01%	22.51%	29.87%	28.60%	31.38%	26.06%	26.17%	
3.ภาษีแบ่ง	23.99%	20.62%	19.98%	22.36%	21.11%	20.03%	23.99%	23.50%	22.42%	23.93%	22.19%	
รวมรายได้จากภาษีอากร	63.36%	65.31%	62.02%	63.80%	64.66%	57.70%	71.54%	66.95%	68.49%	65.96%	64.98%	
4.รายได้อื่น ๆ	16.70%	19.39%	14.93%	13.42%	12.73%	12.49%	15.83%	13.68%	17.89%	16.93%	15.40%	
5.เงินอุดหนุน	19.94%	15.30%	23.05%	22.78%	22.61%	29.81%	12.63%	19.37%	13.62%	17.11%	19.62%	
รวมทั้งสิ้น	100%	100%	100%	100%	100%	100%	100%	100%	100%	100%	100%	

ที่มา : กองวิชาการและแผนงาน และสำนักการคลัง เทศบาลนครเชียงใหม่

#### 4.2.1 รายได้จากภาษีอากร

รายได้ที่มาจากภาษีอากร ได้แก่ รายได้จากภาษีที่เทศบาลฯจัดเก็บเอง รายได้ที่มาจากภาษีเสริม รายได้ที่มาจากภาษีแบ่ง ซึ่งรายได้จากภาษีที่เทศบาลฯ จัดเก็บเอง ประกอบด้วยภาษีโรงเรือนและที่ดิน ภาษีบำรุงท้องที่ ภาษีป้าย และอากรฆ่าสัตว์ รายได้ที่มาจากภาษีเสริมจะประกอบด้วย รายได้จากภาษีสุรา ภาษีสรรพสามิต ภาษีมูลค่าเพิ่มและธุรกิจเฉพาะ ส่วนรายได้จากภาษีแบ่งมีเพียงชนิดเดียวคือภาษีค่าธรรมเนียมรถยนต์และล้อเลื่อน ดังนั้นในการวิเคราะห์โครงสร้างรายได้จากภาษีอากรจะพิจารณาเป็นแต่ละประเภทตามรายละเอียดข้างต้น

ตารางที่ 4.3 พบว่าปีงบประมาณ 2539 เป็นปีที่มีสัดส่วนรายได้จากภาษีอากรมากที่สุดเมื่อเปรียบเทียบกับปีอื่นที่ทำการศึกษา คือคิดเป็นร้อยละ 71.54 ของรายได้ทั้งหมด และปีงบประมาณ 2538 เป็นปีที่มีสัดส่วนรายได้จากภาษีอากรน้อยที่สุดเมื่อเปรียบเทียบกับปีอื่นที่ทำการศึกษา คือคิดเป็นร้อยละ 57.76 ของรายได้ทั้งหมด แต่เมื่อพิจารณารายได้ของแต่ละปีปรากฏว่าปีงบประมาณ 2541 มีรายได้จากภาษีอากร จำนวน 458.48 ล้านบาท ซึ่งมากที่สุดเมื่อเปรียบเทียบกับปีอื่น ๆ ที่ทำการศึกษา ส่วนปีงบประมาณ 2533 มีรายได้จากภาษีอากร จำนวน 145.4098 ล้านบาท ซึ่งน้อยที่สุดเมื่อเปรียบเทียบกับปีอื่น ๆ ที่ทำการศึกษา และจากตารางข้างต้นพอสรุปได้ว่ารายได้ส่วนใหญ่ของเทศบาลนครเชียงใหม่มาจากภาษีอากร ไม่น้อยกว่า 50 % และจากแผนภูมิ 4.3 จะเห็นว่ารายได้จากภาษีอากรมีแนวโน้มสูงขึ้น

ตารางที่ 4.3 รายได้จากภาษีอากรต่อรายได้ทั้งหมดของเทศบาลนครเชียงใหม่

ปีงบประมาณ	รายได้จากภาษีอากร (ล้านบาท)	รายได้ทั้งหมด (ล้านบาท)	คิดเป็นร้อยละของรายได้ทั้งหมด
2533	145.4098	229.4956	63.36%
2534	193.4564	296.2155	65.31%
2535	228.5424	368.4830	62.02%
2536	271.7723	425.9811	63.80%
2537	308.5929	477.2663	64.66%
2538	355.1419	615.4642	57.70%
2539	413.7856	578.4263	71.54%
2540	422.3001	630.7634	66.95%
2541	458.4811	669.4295	68.49%
2542	411.8952	624.4212	65.96%

ที่มา : กองวิชาการและแผนงาน และสำนักการคลัง เทศบาลนครเชียงใหม่



ดังที่ได้กล่าวข้างต้นแล้วว่ารายได้จากภาษีอากรของเทศบาลแบ่งได้เป็นรายได้จากภาษีอากรที่ท้องถิ่นจัดเก็บเอง รายได้จากภาษีเสริม และภาษีแบ่ง นั้น ในการวิเคราะห์โครงสร้างภาษีอากรผู้เขียนพิจารณาตามการแบ่งดังกล่าว ดังนี้

#### 4.2.1.1 ภาษีอากรที่ท้องถิ่นจัดเก็บ

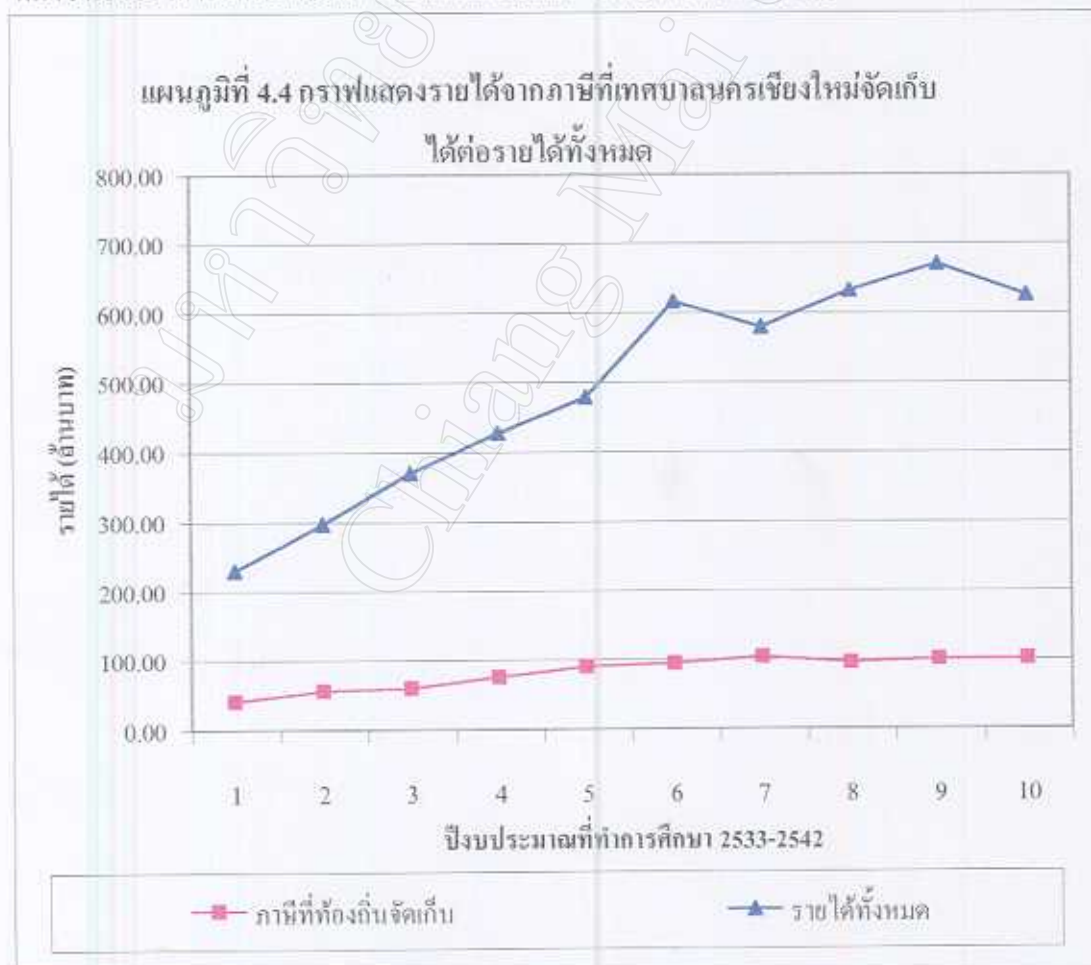
ภาษีอากรที่ท้องถิ่นจัดเก็บได้ มีทั้งหมด 4 ประเภท ประกอบด้วย ภาษีโรงเรือนและที่ดิน ภาษีบำรุงท้องที่ ภาษีป้าย อากรฆ่าสัตว์ ฉะนั้นการพิจารณาจะพิจารณาทั้งที่เป็นภาพรวมของภาษีที่ท้องถิ่นจัดเก็บได้และพิจารณาแยกเป็นแต่ละประเภท

ตารางที่ 4.4 พบว่าปีงบประมาณ 2537 เป็นปีที่สัดส่วนรายได้จากภาษีอากรที่ท้องถิ่นจัดเก็บเองมากที่สุดเมื่อเปรียบเทียบกับปีอื่นที่ทำการศึกษาคือคิดเป็นร้อยละ 18.53 ของรายได้ทั้งหมด และปีงบประมาณ 2541 เป็นปีที่สัดส่วนรายได้จากภาษีอากรน้อยที่สุดเมื่อเปรียบเทียบกับปีอื่นที่ทำการศึกษาคือคิดเป็นร้อยละ 14.69 ของรายได้ทั้งหมด เมื่อพิจารณารายได้จากภาษีอากรที่เทศบาลนครเชียงใหม่เป็นผู้จัดเก็บของแต่ละปีปรากฏว่าปีงบประมาณ 2539 มีรายได้จากภาษีอากรที่เทศบาลนครเชียงใหม่เป็นผู้จัดเก็บเองจำนวน 102.2672 ล้านบาท ซึ่งมากที่สุดเมื่อเปรียบเทียบกับปีอื่น ๆ ที่ทำการศึกษา ส่วนปีงบประมาณ 2533 มีรายได้จากภาษีอากรจำนวน 40.2671 ล้านบาท ซึ่งน้อยที่สุดเมื่อเปรียบเทียบกับปีอื่น ๆ ที่ทำการศึกษา แต่จากการพิจารณาตารางข้างต้นพบว่ารายได้ที่มาจากภาษีอากรที่ท้องถิ่นจัดเก็บเองนั้นมีสัดส่วนค่อนข้างน้อยมากเมื่อเปรียบเทียบกับรายได้ทั้งหมดของเทศบาลนครเชียงใหม่ แสดงถึงอำนาจในการจัดเก็บรายได้ที่รัฐบาลกลางได้มอบให้เทศบาลนครเชียงใหม่มีน้อยมาก ประสิทธิภาพในการจัดเก็บภาษีเหล่านี้ของเทศบาลนครเชียงใหม่ยังไม่สูงเท่าที่ควร ในขณะที่เดียวกันยังมีการหลบหลีก หลีกเลี่ยงภาษีสูงมาก เช่น ภาษีบำรุงท้องที่ หรืออากรฆ่าสัตว์ เป็นต้น

ตารางที่ 4.4 รายได้จากภาษีอากรที่เทศบาลนครเชียงใหม่จัดเก็บได้ต่อรายได้ทั้งหมด

ปีงบประมาณ	ภาษีที่ท้องถิ่นจัดเก็บ (ล้านบาท)	รายได้ทั้งหมด (ล้านบาท)	คิดเป็นร้อยละของรายได้ทั้งหมด
2533	40.2671	229.4956	17.55%
2534	54.7168	296.2155	18.47%
2535	58.6030	368.4830	15.90%
2536	74.1031	425.9811	17.40%
2537	88.4524	477.2663	18.53%
2538	93.2949	615.4642	15.16%
2539	102.2672	578.4263	17.68%
2540	93.7228	630.7634	14.86%
2541	98.3430	669.4295	14.69%
2542	99.7442	624.4212	15.97%

ที่มา : กองวิชาการและแผนงาน และสำนักการคลัง เทศบาลนครเชียงใหม่



ตารางที่ 4.5 จะพบว่าปีงบประมาณ 2533 เทศบาลจัดเก็บภาษีโรงเรือนและที่ดินได้น้อยที่สุดจากข้อมูลที่ทำการศึกษา ซึ่งเป็นผลทำให้ผลรวมของภาษีจัดเก็บเองมีจำนวนน้อยที่สุดด้วยเพราะรายได้จากภาษีโรงเรือนและที่ดินเป็นรายได้คิดเป็นร้อยละ 82.27 ของรายได้ในปีงบประมาณ 2533 แต่ปีที่เก็บรายได้จากภาษีนี้ได้มากที่สุดของข้อมูลที่ทำการศึกษา ก็คือปีงบประมาณ 2542 คิดเป็นร้อยละ 84.84 ของรายได้จากภาษีที่จัดเก็บเองในปี นั้นด้วย จากข้อมูลที่ทำการศึกษาพบว่า ภาษีบำรุงท้องที่ในปีงบประมาณ 2540 เทศบาลนครเชียงใหม่จัดเก็บได้น้อยที่สุด และปีงบประมาณ 2538 เป็นปีที่เก็บได้มากที่สุด ซึ่งภาษีส่วนนี้คิดเป็นร้อยละ 3.25-9.13 ของแต่ละปี ถือว่าค่อนข้างน้อยมาก ส่วนภาษีป้ายสามารถจัดเก็บได้น้อยที่สุดคือปีงบประมาณ 2533 แต่ปีงบประมาณที่เก็บได้มากที่สุดคือ ปี 2539 ภาษีป้ายจะเป็นตัวชี้วัดเศรษฐกิจในเขตเทศบาลนครเชียงใหม่อีกตัวหนึ่ง เพราะถ้าเศรษฐกิจดีธุรกิจรุ่งเรืองก็จะมีร้านค้า บริษัท เกิดขึ้นมากก็สามารถจัดเก็บภาษีป้ายได้มาก ในทางกลับกันถ้าเศรษฐกิจตกต่ำร้านค้า บริษัทต่าง ๆ ปิดตัวเองลง ก็ไม่สามารถจัดเก็บภาษีป้ายได้มากเช่นกัน ในปีงบประมาณ 2533 -2542 ที่นำมาทำศึกษานั้น จะเห็นว่าแนวโน้มการจัดเก็บภาษีป้ายได้เพิ่มมากขึ้นในแต่ละปี เนื่องจากเศรษฐกิจในเขตเทศบาลนครเชียงใหม่มีการขยายตัวมากเพิ่มมากขึ้น จนในปีงบประมาณ 2539 ที่เทศบาลสามารถจัดเก็บภาษีป้ายได้สูงสุด หลังจากนั้นเศรษฐกิจฟองสบู่แตกทำให้เศรษฐกิจไทยตกต่ำเป็นผลให้รายได้จากภาษีป้ายลดลงเรื่อย ๆ ปีงบประมาณ 2533 เป็นช่วงที่เศรษฐกิจในเขตเทศบาลนครเชียงใหม่ยังขยายตัวไม่มากเท่าไร แต่อย่างไรก็ตามภาษีป้ายเป็นรายได้ที่มีสัดส่วนน้อยเมื่อเทียบกับภาษีที่เทศบาลนครเชียงใหม่จัดเก็บเองทั้งหมด คือเพียงร้อยละ 7.65-14.36 ของแต่ละปี ส่วนรายได้จากอากรฆ่าสัตว์เป็นรายได้ที่น้อยที่สุดของรายได้ที่เทศบาลนครเชียงใหม่จัดเก็บเอง คือร้อยละ 0.22-0.95 ของแต่ละปีที่ทำการศึกษาเท่านั้น ปีงบประมาณที่จัดเก็บอากรฆ่าสัตว์ได้น้อยที่สุดและมากที่สุดของปีที่ทำการศึกษาคือปีงบประมาณ 2538 และ 2534 ตามลำดับ

พอจะสรุปได้ว่ารายได้จากภาษีโรงเรือนและที่ดินเป็นรายได้ที่มีสัดส่วนมากที่สุดของรายได้ที่เทศบาลฯ จัดเก็บเอง คือคิดเป็นร้อยละ 78.73-85.43 และอากรฆ่าสัตว์เป็นรายได้ที่จัดเก็บน้อยที่สุดของแต่ละปีเช่นกัน คือคิดเป็นร้อยละ 0.22-0.95

จากแผนภูมิที่ 4.5 จะเห็นว่ารายได้จากภาษีโรงเรือนและที่ดินมีผลต่อเส้นกราฟของรายได้รวมของภาษีที่เทศบาลนครเชียงใหม่จัดเก็บเองได้มากที่สุด ส่วนภาษีที่เหลืออีก 3 ตัวคือ ภาษีบำรุงท้องที่ ภาษีป้าย และอากรฆ่าสัตว์นั้น เส้นกราฟมีลักษณะเกือบจะเป็นเส้นตรง

อาการนำสัตว์จัดเก็บจากการที่ประชาชนในเขตเทศบาลมีการนำสัตว์เพื่อบริโภค ซึ่งน่าจะเปลี่ยนแปลงไปตามจำนวนประชากรที่เพิ่มขึ้นทุกปี แต่ปรากฏว่ารายได้จากอาการนำสัตว์จากข้อมูลที่ทำการศึกษา มีแนวโน้มเพิ่มขึ้นค่อนข้างน้อย มีการบริโภคน้อยกว่าในอดีตที่มีประชากรน้อยกว่าเสียอีก และเมื่อการจัดเก็บอาการนำสัตว์ในปีที่จัดเก็บได้สูงสุดคือ ปีงบประมาณ 2534 คือ 0.3835 ล้านบาท เมื่อเฉลี่ยค่าอาการนำสัตว์ โดยคำนวณเฉลี่ยจาก 365 วัน จะเก็บอาการได้วันละ 1,050.79 บาท การจัดเก็บจะจัดเก็บหมูตัวละ 10 บาท วัวตัวละ 12 บาท เมื่อเฉลี่ยจะประมาณ 11 บาทต่อตัว หลังจากการคำนวณคร่าว ๆ จะเห็นได้ว่าในแต่ละวันในปีงบประมาณ 2534 ประชาชนในเขตเทศบาลบริโภคเนื้อสัตว์วันละ 95 ตัว และปี 2542 บริโภควันละ 83 ตัว ซึ่งน้อยกว่าความเป็นจริงเมื่อเทียบกับจำนวนประชากรในเขตเทศบาลและในตอนกลางวันจะมีประชาชนในนอกเขตเทศบาลนครเชียงใหม่เข้ามาอยู่จำนวนมาก เพื่อมาประกอบอาชีพ ดังนั้น การบริโภคเนื้อสัตว์ในเขตเทศบาลฯ ควรจะมีปริมาณสูงกว่าที่ปรากฏให้เห็นจากการเก็บค่าอาการนำสัตว์ แสดงให้เห็นว่ายังมีการจัดเก็บที่มีประสิทธิภาพต่ำ มีการหลบหลีก หลีกเลี้ยงภาษีมามาก



ตารางที่ 4.5 รายได้จากภาษีอากรที่เทศบาลนครเชียงใหม่จัดเก็บได้แยกตามประเภท

ปีงบประมาณ	ภาษีโรงเรือนและที่ดิน		ภาษีบำรุงท้องที่		ภาษีป้าย		อากรฆ่าสัตว์		รวม
	ล้านบาท	%	ล้านบาท	%	ล้านบาท	%	ล้านบาท	%	
2533	33,1279	82.27%	3,6756	9.13%	3,0816	7.65%	0,3820	0.95%	40,2671
2534	46,7446	85.43%	3,3765	6.17%	4,2122	7.70%	0,3835	0.70%	54,7168
2535	49,7163	84.84%	3,1657	5.40%	5,4154	9.24%	0,3056	0.52%	58,6030
2536	58,3430	78.73%	3,6353	4.91%	11,7694	15.88%	0,3553	0.48%	74,1031
2537	72,0580	81.47%	3,4149	3.86%	12,6975	14.36%	0,2819	0.32%	88,4524
2538	76,4985	82.00%	3,7950	4.07%	12,7930	13.71%	0,2083	0.22%	93,2949
2539	84,5299	82.66%	3,3272	3.25%	14,0714	13.76%	0,3388	0.33%	102,2672
2540	76,9173	82.07%	3,3056	3.53%	13,1717	14.05%	0,3282	0.35%	93,7228
2541	82,4122	83.80%	3,4357	3.49%	12,1817	12.39%	0,3134	0.32%	98,3430
2542	84,6196	84.84%	3,5488	3.56%	11,2405	11.27%	0,3353	0.34%	99,7442

ที่มา : กองวิชาการและแผนงาน และสำนักงานคลัง เทศบาลนครเชียงใหม่

แผนภูมิที่ 4.5 กราฟแสดงภาษีอากรที่เทศบาลนครเชียงใหม่จัดเก็บได้แยกตามประเภท



มหาวิทยาลัยเชียงใหม่  
Chiang Mai University

#### 4.2.1.2 ภาษีเสริม

ภาษีเสริมประกอบด้วยภาษี 3 ตัว คือ ภาษีสุรา ภาษีสรรพสามิต ภาษีมูลค่าเพิ่มและภาษีธุรกิจเฉพาะ จากตารางที่ 4.6 พบว่าปีงบประมาณ 2541 เป็นปีที่สัดส่วนรายได้จากภาษีเสริมมากที่สุดเมื่อเปรียบเทียบกับปีอื่นที่ทำการศึกษาคือคิดเป็นร้อยละ 31.38 ของรายได้ทั้งหมด และปีงบประมาณ 2533 เป็นปีที่สัดส่วนรายได้จากภาษีเสริมน้อยที่สุดเมื่อเปรียบเทียบกับปีอื่นที่ทำการศึกษาคือคิดเป็นร้อยละ 21.82 ของรายได้ทั้งหมด เมื่อพิจารณาถึงรายได้ที่เป็นจำนวนเงินจากภาษีเสริมพบว่าปีงบประมาณ 2541 เทศบาลนครเชียงใหม่ได้รับภาษีเสริมที่รัฐบาลกลางจัดเก็บให้มากที่สุด เมื่อเปรียบเทียบกับปีอื่น ๆ ที่ทำการศึกษาคือได้รับเป็นจำนวน 210.0657 ล้านบาท และปีงบประมาณ 2533 เทศบาลนครเชียงใหม่ได้รับภาษีเสริมที่รัฐบาลกลางจัดเก็บให้น้อยที่สุดเมื่อเปรียบเทียบกับปีอื่น ๆ ที่ทำการศึกษาคือได้รับเป็นจำนวน 50.08 ล้านบาท ข้อสังเกตที่เห็นก็คือรายได้จากภาษีเสริมปีที่มีมากที่สุดและปีน้อยที่สุดเป็นปีเดียวกับที่รายได้รวมทั้งหมดของเทศบาลนครเชียงใหม่ด้วยเช่นกัน ซึ่งพอสรุปได้ว่ารายได้จากภาษีเสริมเป็นรายได้ที่สำคัญของรายได้เทศบาลนครเชียงใหม่คิดเป็นร้อยละ 21.82 - 31.38 ของรายได้ทั้งหมด จากแผนภูมิ 4.6 แสดงถึงแนวโน้มการเพิ่มขึ้นของรายได้จากภาษีเสริม และเส้นกราฟของภาษีเสริมกับรายได้ทั้งหมดเป็นไปในทิศทางเดียวกัน มีเพียงปี 2538 ที่เส้นรายได้ทั้งหมดสูงโด่งขึ้นซึ่งอาจเป็นผลมาจากเงินอุดหนุนที่ได้รับมีจำนวนสูงกว่าปีอื่น ๆ (ดูจากแผนภูมิที่ 4.1)

ตารางที่ 4.6 รายได้จากภาษีเสริมต่อรายได้ทั้งหมดของเทศบาลนครเชียงใหม่

ปีงบประมาณ	ภาษีเสริม (ล้านบาท)	รายได้ทั้งหมด (ล้านบาท)	คิดเป็นร้อยละของรายได้ทั้งหมด
2533	50.0800	229.4956	21.82%
2534	75.0163	296.2155	25.32%
2535	96.3011	368.4830	26.13%
2536	102.4360	425.9811	24.05%
2537	119.3762	477.2663	25.01%
2538	138.5456	615.4642	22.51%
2539	172.7476	578.4263	29.87%
2540	180.3681	630.7634	28.60%
2541	210.0657	669.4295	31.38%
2542	162.7376	624.4212	26.06%

ที่มา : กองวิชาการและแผนงาน และสำนักการคลัง เทศบาลนครเชียงใหม่



ตารางที่ 4.7 จะเห็นว่าปีงบประมาณ 2533 เป็นปีที่รายได้จากภาษีสรรพสามิต ภาษีมูลค่าเพิ่มและภาษีธุรกิจเฉพาะ เป็นรายได้ที่ต่ำสุดในจำนวนปีที่ทำการศึกษา เป็นผลทำให้รายได้รวมของภาษีเสริมก็ต่ำสุดไปด้วย ในปีงบประมาณ 2540 รายได้จากภาษีสรรพสามิตสูงสุด ส่วนภาษีมูลค่าเพิ่มและภาษีธุรกิจเฉพาะสูงสุดในปีงบประมาณ 2541 รายได้จากภาษีสุราได้รับมากที่สุด ในปีงบประมาณ 2542 แต่กลับปรากฏว่าภาพรวมของภาษีเสริมปีงบประมาณ 2541 เป็นปีที่ได้รับรายได้จากภาษีเสริมมากที่สุด และเมื่อพิจารณารายได้จากภาษีสุราพบว่ารายได้จากภาษีสุราเพิ่มขึ้นทุกปี เมื่อพิจารณาสัดส่วนของภาษีแต่ละชนิดแล้วพบว่ารายได้จากภาษีมูลค่าเพิ่มฯ มีสัดส่วนมากที่สุดของภาษีเสริม คิดเป็นร้อยละ 74.54 - 92.41 ของภาษีเสริม ภาษีสุราเป็นสัดส่วนค่อนข้างน้อยของภาษีเสริม คิดเป็นร้อยละ 4.17 - 8.23 ของภาษีเสริม แต่เป็นที่น่าสังเกตจะเห็นว่าภาษีสรรพสามิต ในปีงบประมาณ 2533-2534 มีสัดส่วนเพียง 3.42 - 4.81 % ของภาษีเสริม แต่ในปีงบประมาณ 2535-2534 มีสัดส่วนเพิ่มขึ้นคิดเป็น 12.49 - 20.45 % ของภาษีเสริม

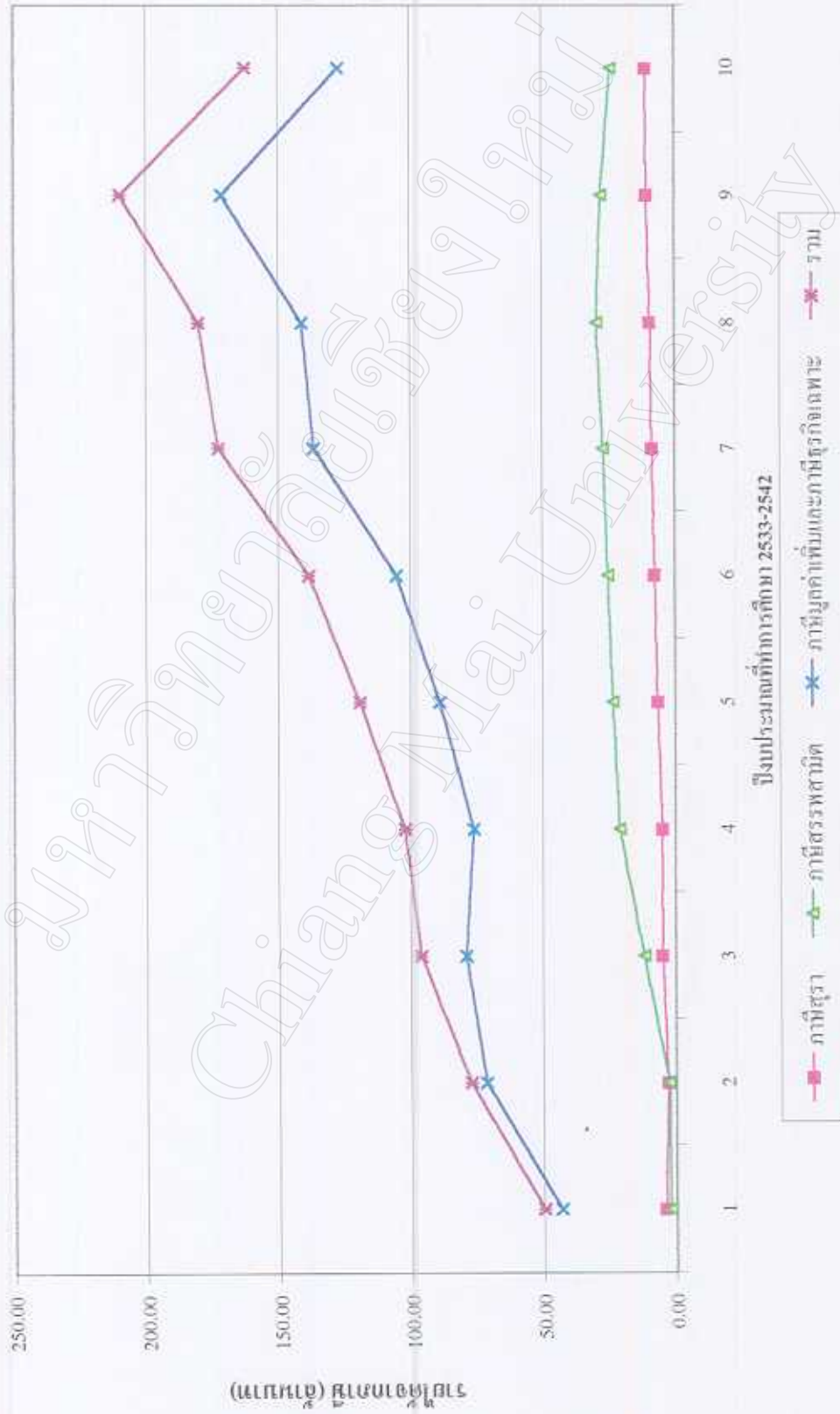
จากแผนภูมิที่ 4.7 จะเห็นว่ารายได้จากภาษีมูลค่าเพิ่มและภาษีธุรกิจเฉพาะมีผลต่อเส้นกราฟของรายได้รวมจากภาษีเสริมมากที่สุด ส่วนภาษีที่เหลืออีก 2 ตัว คือ ภาษีสุรา ภาษีสรรพสามิต เส้นกราฟมีลักษณะคล้ายเส้นตรง และกราฟภาษีสุรามีเส้นที่มีอัตราการเพิ่มขึ้นเรื่อย ๆ

ตารางที่ 4.7 รายได้จากภาษีเสริมแยกตามประเภทของเทศบาลนครเชียงใหม่

ปีงบประมาณ	ภาษีสุรา		ภาษีสรรพสามิต		ภาษีมูลค่าเพิ่มและภาษีธุรกิจเฉพาะ		รวม
	ล้านบาท	%	ล้านบาท	%	ล้านบาท	%	
2533	4,121.2	8.23%	2,408.0	4.81%	43,550.8	86.96%	50,080.0
2534	3,239.4	4.17%	2,655.3	3.42%	71,776.9	92.41%	77,671.6
2535	4,952.8	5.14%	12,023.2	12.49%	79,325.1	82.37%	96,301.1
2536	5,133.8	5.01%	20,949.9	20.45%	76,352.2	74.54%	102,436.0
2537	6,670.5	5.59%	23,489.3	19.68%	89,216.4	74.74%	119,376.2
2538	7,688.3	5.55%	25,375.5	18.32%	105,481.7	76.14%	138,545.6
2539	8,872.9	5.14%	27,167.9	15.73%	136,706.8	79.14%	172,747.6
2540	9,525.6	5.28%	29,608.9	16.42%	141,233.6	78.30%	180,368.1
2541	10,697.6	5.09%	27,896.5	13.28%	171,471.6	81.63%	210,065.7
2542	11,131.3	6.84%	24,181.4	14.86%	127,425.0	78.30%	162,737.6

ที่มา : กองวิชาการและแผนงาน และสำนักการคลัง เทศบาลนครเชียงใหม่

แผนภูมิที่ 4.7 กราฟแสดงรายได้จากภาษีเสริมในแต่ละประเภทของเทศบาลนครเชียงใหม่



มหาวิทยาลัยเชียงใหม่

#### 4.2.1.3 ภาษีแบ่ง

ตารางที่ 4.8 พบว่าเมื่อเปรียบเทียบจำนวนรายได้จากภาษีเสริมของแต่ละปีที่ทำการศึกษา พบว่า ปีงบประมาณ 2541 เทศบาลนครเชียงใหม่มีรายได้จากภาษีแบ่งมากที่สุด คือ 150.0724 ล้านบาท และปีงบประมาณ 2533 เทศบาลนครเชียงใหม่มีรายได้จากภาษีแบ่งน้อยที่สุด คือ 55.06265 ล้านบาท แต่เมื่อพิจารณาเปรียบเทียบสัดส่วนของภาษีแบ่งต่อรายได้ทั้งหมดจะเห็นว่า ปีงบประมาณ 2533 , 2539 เป็นปีที่สัดส่วนรายได้จากภาษีแบ่งมากที่สุดเมื่อเปรียบเทียบกับปีอื่นที่ทำการศึกษา คือคิดเป็นร้อยละ 23.99 ของรายได้ทั้งหมด และปีงบประมาณ 2535 เป็นปีที่สัดส่วนรายได้จากภาษีแบ่งน้อยที่สุดเมื่อเปรียบเทียบกับปีอื่นที่ทำการศึกษา คือคิดเป็นร้อยละ 19.98 ของรายได้ทั้งหมด ภาษีแบ่งที่เทศบาลนครเชียงใหม่ได้รับก็มีความสำคัญต่อรายได้ของเทศบาลฯ เช่นกัน ซึ่งคิดเป็นร้อยละ 19.98 - 23.99 ของรายได้ทั้งหมดของเทศบาลนครเชียงใหม่

แผนภูมิที่ 4.8 พบว่าเส้นกราฟของภาษีแบ่งมีแนวโน้มเพิ่มขึ้นเช่นเดียวกับเส้นกราฟของภาษีรายได้ทั้งหมด ภาษีแบ่งหรืออีกนัยหนึ่งก็คือ ภาษีและค่าธรรมเนียมล้อเลื่อนนั้น ตามลักษณะการดำรงชีวิตของคนไทยปัจจุบันที่มีความต้องการใช้รถใช้ถนนเพิ่มขึ้น ทำให้รายได้จากการจัดเก็บภาษีในส่วนนี้ของรัฐมีแนวโน้มเพิ่มขึ้นด้วยเช่นกัน



ตารางที่ 4.8 รายได้จากภาษีแบ่งต่อรายได้ทั้งหมดของเทศบาลนครเชียงใหม่

ปีงบประมาณ	ภาษีแบ่ง (ล้านบาท)	รายได้ทั้งหมด (ล้านบาท)	คิดเป็นร้อยละของรายได้ทั้งหมด
2533	55.0627	229.4956	23.99%
2534	61.0680	296.2155	20.62%
2535	73.6383	368.4830	19.98%
2536	95.2333	425.9811	22.36%
2537	100.7644	477.2663	21.11%
2538	123.3014	615.4642	20.03%
2539	138.7708	578.4263	23.99%
2540	148.2092	630.7634	23.50%
2541	150.0724	669.4295	22.42%
2542	149.4133	624.4212	23.93%

ที่มา : กองวิชาการและแผนงาน และสำนักการคลัง เทศบาลนครเชียงใหม่



#### 4.2.2 รายได้ที่ไม่ได้มาจากภาษีอากร

ตารางที่ 4.9 พบว่า เมื่อเปรียบเทียบจำนวนรายได้ที่มีโชภามิของแต่ละปีที่ทำการศึกษาพบว่า ปีงบประมาณ 2538 เทศบาลนครเชียงใหม่มีรายได้ที่มีโชภามิมากที่สุด คือ 260.3223 ล้านบาท และปีงบประมาณ 2533 เทศบาลนครเชียงใหม่มีรายได้ที่มีโชภามิน้อยที่สุด คือ 84.0858 ล้านบาท และเมื่อพิจารณาเปรียบเทียบสัดส่วนของรายได้ที่มีโชภามิต่อรายได้ทั้งหมดจะเห็นว่า ปีงบประมาณ 2538 เป็นปีที่สัดส่วนรายได้ที่มีโชภามิมากที่สุดเมื่อเปรียบเทียบกับปีอื่นที่ทำการศึกษา คือคิดเป็นร้อยละ 42.30 ของรายได้ทั้งหมด และปีงบประมาณ 2539 เป็นปีที่สัดส่วนรายได้ที่มีโชภามิน้อยที่สุดเมื่อเปรียบเทียบกับปีอื่นที่ทำการศึกษา คือคิดเป็นร้อยละ 28.46 ของรายได้ทั้งหมด เช่นเดียวกัน

ข้อสังเกตจากตารางอีกประการหนึ่งพบว่ารายได้มิโชภามิมิก็มีส่วนค่อนข้างมาก ซึ่งบางปีสูงเกือบร้อยละ 50 ดังนั้นรายได้ส่วนนี้ก็อาจมีความสำคัญเช่นเดียวกับรายได้ที่มาจากภาษีอากร ถึงแม้ว่าในการศึกษาในครั้งนี้ไม่ใช่วัตถุประสงค์หลักในการศึกษาก็ตาม

แผนภูมิที่ 4.9 เมื่อเปรียบเทียบเส้นกราฟของรายได้ที่ไม่ได้มาจากภาษีอากรกับเส้นกราฟของรายได้ทั้งหมดของเทศบาลนครเชียงใหม่พบว่า รายได้ที่ไม่ได้มาจากภาษีอากรมีอิทธิพลทำให้ลักษณะเส้นกราฟของรายได้ทั้งหมดของเทศบาลนครเชียงใหม่ มีลักษณะโค้งในปีที่รายได้ที่ไม่ได้มาจากภาษีอากรโค้งด้วยเช่นกัน กล่าวคือในปีงบประมาณ 2538 รายได้ที่ไม่ได้มาจากภาษีอากรเป็นรายได้สูงสุดเมื่อเทียบกับปีต่าง ๆ ที่ทำการศึกษา

ตารางที่ 4.9 รายได้ที่ไม่ใช่มาจากภาษีอากรของเทศบาลนครเชียงใหม่ต่อรายได้ทั้งหมด  
นครเชียงใหม่

ปีงบประมาณ	รายได้ที่ไม่ได้มาจาก ภาษีอากร (ล้านบาท)	รายได้ทั้งหมด (ล้านบาท)	คิดเป็นร้อยละของรายได้ทั้งหมด
2533	84.0858	229.4956	36.64%
2534	102.7591	296.2155	34.69%
2535	139.9405	368.4830	37.98%
2536	154.2088	425.9811	36.20%
2537	158.6734	477.2663	33.25%
2538	260.3223	615.4642	42.30%
2539	164.6407	578.4263	28.46%
2540	198.4633	630.7634	31.46%
2541	210.9484	669.4295	31.51%
2542	212.5260	624.4212	34.04%

ที่มา : กองวิชาการและแผนงาน และสำนักงานคลัง เทศบาลนครเชียงใหม่



รายได้ของเทศบาลนครเชียงใหม่ที่มีใช้จากภาษีอากรประกอบด้วย เงินอุดหนุน และรายได้อื่น ซึ่งจะแยกพิจารณา ดังนี้

#### 4.2.2.1 เงินอุดหนุน

ตารางที่ 4.10 พบว่า เมื่อเปรียบเทียบจำนวนเงินอุดหนุนที่เทศบาลนครเชียงใหม่ได้รับของแต่ละปีที่ทำการศึกษาพบว่า ปีงบประมาณ 2538 ได้รับเงินอุดหนุนมากที่สุด คือ 183.4609 ล้านบาท และปีงบประมาณ 2534 เทศบาลนครเชียงใหม่มีรายได้จากภาษีแบ่งน้อยที่สุด คือ 45.3087 ล้านบาท และเมื่อพิจารณาเปรียบเทียบสัดส่วนของเงินอุดหนุนต่อรายได้ทั้งหมดจะเห็นว่า ปีงบประมาณ 2538 เป็นปีที่สัดส่วนรายได้จากเงินอุดหนุนมากที่สุดเมื่อเปรียบเทียบกับปีอื่นที่ทำการศึกษา คือคิดเป็นร้อยละ 29.81 ของรายได้ทั้งหมด และปีงบประมาณ 2539 เป็นปีที่สัดส่วนรายได้จากเงินอุดหนุนน้อยที่สุดเมื่อเปรียบเทียบกับปีอื่นที่ทำการศึกษา คือคิดเป็นร้อยละ 12.63 ของรายได้ทั้งหมด เช่นเดียวกัน

จากตารางข้างต้นตั้งข้อสังเกตได้ว่าเงินอุดหนุนที่เทศบาลนครเชียงใหม่ได้รับนั้น มีสัดส่วนที่ไม่แน่นอนในแต่ละปี บางปีได้รับงบประมาณมากบางปีได้รับงบประมาณน้อย ซึ่งมีส่วนที่ทำให้รายได้ที่มีใช้จากภาษีอากรมีสัดส่วนสูงไปด้วยถ้าหากในปีงบประมาณนั้นได้รับเงินอุดหนุนมาก และถ้าปีใดได้รับเงินอุดหนุนน้อยก็จะทำให้สัดส่วนของรายได้ที่มีใช้จากภาษีอากรน้อยลงไปด้วยเช่นกัน และเป็นอีกเหตุผลหนึ่งที่ในการศึกษาในครั้งนี้มิได้นำรายได้ที่มีใช้จากภาษีอากรมาทำการศึกษาเพราะเป็นเงินที่ได้รับที่ไม่แน่นอน ไม่มีกฎเกณฑ์ที่แน่ชัด

แผนภูมิที่ 4.10 พบเส้นกราฟของเงินอุดหนุนโค้งในปีงบประมาณ 2538 เนื่องจากเป็นปีที่ได้รับเงินอุดหนุนมากที่สุด ซึ่งเป็นให้เส้นกราฟของรายได้ทั้งหมดของเทศบาลนครเชียงใหม่โค้งด้วยเช่นกัน

ตารางที่ 4.10 เงินอุดหนุนต่อรายได้ทั้งหมดของเทศบาลนครเชียงใหม่

ปีงบประมาณ	เงินอุดหนุน (ล้านบาท)	รายได้ทั้งหมด (ล้านบาท)	คิดเป็นร้อยละของรายได้ทั้งหมด
2533	45.7532	229.4956	19.94%
2534	45.3087	296.2155	15.30%
2535	84.9346	368.4830	23.05%
2536	97.0511	425.9811	22.78%
2537	107.9092	477.2663	22.61%
2538	183.4609	615.4642	29.81%
2539	73.0748	578.4263	12.63%
2540	122.1570	630.7634	19.37%
2541	91.1810	669.4295	13.62%
2542	106.8386	624.4212	17.11%

ที่มา : กองวิชาการและแผนงาน และสำนักการคลัง เทศบาลนครเชียงใหม่



#### 4.2.2.2 รายได้อื่น ๆ

ตารางที่ 4.11 พบว่า เมื่อเปรียบเทียบจำนวนรายได้อื่น ๆ ของแต่ละปีที่ทำการศึกษาพบว่า ปีงบประมาณ 2541 เทศบาลนครเชียงใหม่มีรายได้อื่น ๆ มากที่สุด คือ 119.7674 ล้านบาท และเมื่อพิจารณาเปรียบเทียบสัดส่วนของรายได้อื่น ๆ ต่อรายได้ทั้งหมดจะเห็นว่า ปีงบประมาณ 2541 เป็นปีที่สัดส่วนรายได้อื่น ๆ มากที่สุดเมื่อเปรียบเทียบกับปีอื่นที่ทำการศึกษา คิดเป็นร้อยละ 17.89 เช่นกัน ส่วนปีงบประมาณ 2533 เทศบาลนครเชียงใหม่มีรายได้อื่น ๆ น้อยที่สุด คือ 38.3326 ล้านบาท ของรายได้ทั้งหมด แต่ปรากฏว่าปีงบประมาณ 2533 มิใช่ปีที่มีสัดส่วนรายได้อื่นน้อยที่สุดเมื่อเปรียบเทียบกับปีอื่นที่ทำการศึกษา ปีที่เป็นปีที่สัดส่วนรายได้อื่นน้อยที่สุดเมื่อเปรียบเทียบกับปีอื่นที่ทำการศึกษาคือปีงบประมาณ 2538 ซึ่งคิดเป็นร้อยละ 12.49 ของรายได้ทั้งหมด และปีงบประมาณ 2534 เป็นปีที่ปีที่มีสัดส่วนรายได้อื่นมากที่สุดเมื่อเปรียบเทียบกับปีอื่นที่ทำการศึกษา

แผนภูมิที่ 4.11 จะเห็นว่าแนวโน้มของรายได้อื่น ๆ เพิ่มสูงขึ้นเกือบทุกปี แม้จะไม่มากก็ตาม และเป็นรายได้ที่มีสัดส่วนค่อนข้างน้อย เมื่อเปรียบเทียบกับรายได้ทั้งหมดของเทศบาลนครเชียงใหม่

ตารางที่ 4.11 รายได้อื่นจัดเก็บต่อรายได้ทั้งหมดของเทศบาลนครเชียงใหม่

ปีงบประมาณ	รายได้อื่น ๆ (ล้านบาท)	รายได้ทั้งหมด (ล้านบาท)	คิดเป็นร้อยละของรายได้ทั้งหมด
2533	38.3326	229.4956	16.70%
2534	57.4504	296.2155	19.39%
2535	55.0059	368.4830	14.93%
2536	57.1577	425.9811	13.42%
2537	60.7642	477.2663	12.73%
2538	76.8614	615.4642	12.49%
2539	91.5658	578.4263	15.83%
2540	86.3062	630.7634	13.68%
2541	119.7674	669.4295	17.89%
2542	105.6874	624.4212	16.93%

ที่มา : กองวิชาการและแผนงาน และสำนักการคลัง เทศบาลนครเชียงใหม่

