

บทที่ 5

ผลการศึกษาวเคราะห์ข้อมูล

ในบทนี้จะเป็นการเสนอผลการศึกษเกี่ยวกับอุปสงค์ของการท่องเที่ยวเชิงนิเวศในอำเภออุ้มผาง จังหวัดตาก ซึ่งจะวัดจากจำนวนวันพักเฉลี่ย (Average length of stay) ของนักท่องเที่ยวเป็นสำคัญ เพื่อนำไปเป็นข้อมูลในการกำหนดรูปแบบกิจกรรมทางการท่องเที่ยวที่เหมาะสมซึ่งจะทำให้สามารถเพิ่มจำนวนวันพักของนักท่องเที่ยว มีผลทำให้รายได้จากการท่องเที่ยวเพิ่มขึ้น และนำข้อมูลดังกล่าวไปใช้ในการดำเนินนโยบายทางด้านการท่องเที่ยวเชิงนิเวศในอำเภออุ้มผาง จังหวัดตาก อันเป็นวัตถุประสงค์หลักในการศึกษาครั้งนี้ โดยการศึกษาวเคราะห์ในบทนี้จะจำแนกผลการศึกษาออกเป็น 4 ส่วน ดังนี้

ส่วนที่ 1 ข้อมูลทั่วไป แสดงผลการศึกษเกี่ยวกับข้อมูลทั่วไปของนักท่องเที่ยว ซึ่งประกอบไปด้วย เพศ อายุ ที่อยู่ อาชีพ รายได้เฉลี่ย การศึกษา สถานภาพ จำนวนบุตร และพาหนะส่วนตัว

ส่วนที่ 2 รูปแบบและพฤติกรรมกรการท่องเที่ยวของนักท่องเที่ยว แสดงผลการศึกษเกี่ยวกับรูปแบบการท่องเที่ยว เหตุผลที่เลือกการท่องเที่ยวรูปแบบดังกล่าว วัตถุประสงค์ในการเดินทาง ความถี่ในการท่องเที่ยวเชิงนิเวศ วันพักเฉลี่ย ค่าใช้จ่ายในการท่องเที่ยว

ส่วนที่ 3 ข้อมูลเกี่ยวกับความคิดเห็น แสดงผลการศึกษเกี่ยวกับทัศนคติต่อบริการของอุทยานการท่องเที่ยว (Tourism Supply) รวมถึงความคิดเห็นเกี่ยวกับอัตราค่าบริการ ความคิดเห็นต่อนโยบายการท่องเที่ยวเชิงนิเวศ ในอำเภออุ้มผาง จังหวัดตาก ความรู้และจิตสำนึกในเชิงอนุรักษ์ของนักท่องเที่ยว ปัญหาในการท่องเที่ยวเชิงนิเวศ และความต้องการในการแก้ปัญหาดังกล่าว

ส่วนที่ 4 สรุปปัญหาการเดินทางท่องเที่ยวเชิงนิเวศในอำเภออุ้มผาง จังหวัดตาก และแนวทางการแก้ปัญหา ตามความคิดเห็นของนักท่องเที่ยว

ส่วนที่ 5 ผลการวิเคราะห์อุปสงค์ของการท่องเที่ยวเชิงนิเวศในอำเภออุ้มผาง จังหวัดตาก เพื่อหาปัจจัยที่กำหนดจำนวนวันพักเฉลี่ยของนักท่องเที่ยว อันได้แก่ อายุ ที่อยู่ รายได้เฉลี่ย การศึกษา จำนวนวันหยุดในรอบปีของนักท่องเที่ยว ค่าใช้จ่ายของนักท่องเที่ยวต่อวัน และจำนวนครั้งที่นักท่องเที่ยวเคยเดินทางมาอำเภออุ้มผาง โดยใช้แบบจำลองสมการถดถอยพหุคูณ (Multiple Linear Regression Analysis)

5.1 ข้อมูลทั่วไปเกี่ยวกับนักท่องเที่ยว

จากกลุ่มตัวอย่างจำนวน 230 คน มีรายละเอียดส่วนบุคคลดังต่อไปนี้

1. เพศ

ประกอบด้วยนักท่องเที่ยวที่เป็นเพศชายร้อยละ 53.5 และเพศหญิงร้อยละ 46.5 คน

2. อายุ

อายุเฉลี่ยของนักท่องเที่ยวเท่ากับ 27.54 ปี นักท่องเที่ยวมีอายุระหว่าง 21 – 30 ปี มากที่สุด คิดเป็นร้อยละ 51.7 รองลงมาเป็นกลุ่มนักท่องเที่ยวที่มีอายุระหว่าง 31 – 40 ปี คิดเป็นร้อยละ 20.9 กลุ่มนักท่องเที่ยวที่มีอายุระหว่าง 9 – 20 ปี คิดเป็นร้อยละ 19.6 อายุระหว่าง 41 – 50 ปี คิดเป็นร้อยละ 5.2 และกลุ่มนักท่องเที่ยวที่มีจำนวนน้อยที่สุดคืออายุระหว่าง 51 – 60 ปี คิดเป็นร้อยละ 2.2

3. สถานภาพสมรส

นักท่องเที่ยวมีสถานภาพโสดมากที่สุด คิดเป็นร้อยละ 72.2 รองลงมาคิดเป็นร้อยละ 26.5 มีสถานภาพสมรสแล้ว นักท่องเที่ยวร้อยละ 1.3 มีสถานภาพม้าย และไม่มีนักท่องเที่ยวที่มีสถานภาพหย่า

4. จำนวนบุตร

จำนวนบุตรเฉลี่ยของนักท่องเที่ยวเท่ากับ 0.40 คน นักท่องเที่ยวยังไม่มีบุตร คิดเป็นร้อยละ 79.1 รองลงมาเป็นกลุ่มนักท่องเที่ยวที่มีบุตร 2 คน และ 1 คน คิดเป็นร้อยละ 9.1 และ 7.8 ตามลำดับ นักท่องเที่ยวกลุ่มที่มีบุตร 3 คน คิดเป็นร้อยละ 2.2 นักท่องเที่ยวที่มีบุตร 4 คน และ 5 คน คิดเป็นร้อยละ 1.3 และ 0.4 ตามลำดับ

5. อาชีพ

นักท่องเที่ยวเป็นนักเรียน/นักศึกษา และประกอบอาชีพรับจ้าง มากที่สุด คิดเป็นร้อยละ 31.3 และ 30.9 ตามลำดับ นักท่องเที่ยวที่รับราชการคิดเป็นร้อยละ 17.0 นักท่องเที่ยวที่ประกอบธุรกิจส่วนตัวคิดเป็นร้อยละ 12.6 มีนักท่องเที่ยวส่วนน้อยที่ประกอบอาชีพเป็นแม่บ้าน และ กำล้างสมัครงานคิดเป็นร้อยละ 2.2 และ 1.7 ตามลำดับ

6. รายได้ต่อครัวเรือน

จากนักท่องเที่ยวจำนวน 230 คน มีผู้ไม่ตอบคำถามในข้อนี้จำนวน 19 คน คิดเป็นร้อยละ 8.3 เหลือนักท่องเที่ยวที่ตอบคำถามจำนวน 224 คน พบว่า รายได้เฉลี่ยต่อครัวเรือนของนักท่องเที่ยวจากกลุ่มตัวอย่าง เท่ากับ 34,818.91 บาท/เดือน หากจำแนกเป็นนักท่องเที่ยวชาว

ไทยรายได้เฉลี่ยเท่ากับ 20,026.55 บาท/เดือน นักท่องเที่ยวชาวต่างประเทศรายได้เฉลี่ยเท่ากับ 410,175.00 บาท นักท่องเที่ยวมีรายได้ในช่วง 5,001 – 10,000 บาท/เดือน มากที่สุด คิดเป็นร้อยละ 28.7 รองลงมา มีรายได้ในช่วง 10,001 – 15,000 บาท/เดือน 15,001 – 20,000 บาท/เดือน และต่ำกว่า 5,000 บาท/เดือน คิดเป็นร้อยละ 14.8, 13.0 และ 10.9 ตามลำดับ ส่วนที่เหลือเป็นระดับรายได้อื่นๆ รวมร้อยละ 24.3 เป็นนักท่องเที่ยวที่มีรายได้มากกว่า 20,000 บาท/เดือน

7. ระดับการศึกษา

นักท่องเที่ยวสำเร็จการศึกษาในระดับปริญญาตรีมากที่สุด คิดเป็นร้อยละ 46.5 รองลงมาสำเร็จการศึกษาในระดับมัธยมศึกษา หรือ ปวช. ปวท. คิดเป็นร้อยละ 29.6 สำเร็จการศึกษาในระดับอนุปริญญา หรือ ปวส. คิดเป็นร้อยละ 15.7 ส่วนที่เหลือร้อยละ 5.7 สำเร็จการศึกษาสูงกว่าปริญญาตรี ร้อยละ 2.6 สำเร็จหรือกำลังศึกษาในระดับประถมศึกษา

8. ถิ่นที่อยู่อาศัย

จากจำนวนนักท่องเที่ยว 230 คน เป็นชาวไทยคิดเป็นร้อยละ 93.5 เป็นชาวต่างประเทศ คิดเป็นร้อยละ 4.3 นักท่องเที่ยวที่เป็นชาวไทยส่วนใหญ่เดินทางมาจากภาคเหนือ คิดเป็นร้อยละ 40.0 รองลงมาเดินทางมาจากกรุงเทพมหานคร คิดเป็นร้อยละ 29.1 นักท่องเที่ยวเดินทางมาจากภาคกลาง คิดเป็นร้อยละ 13.5 มีนักท่องเที่ยวจำนวนน้อยที่เดินทางมาจากภาคตะวันออกเฉียงเหนือ คิดเป็นร้อยละ 7.0 , 2.2 และ 1.7 ตามลำดับ

9. จำนวนรถยนต์ในครัวเรือน

นักท่องเที่ยวไม่มีรถยนต์ในครัวเรือน คิดเป็นร้อยละ 46.1 มีรถยนต์ 1 คัน คิดเป็นร้อยละ 43.0 มีรถยนต์ 2 คัน คิดเป็นร้อยละ 7.8 นักท่องเที่ยวที่มีรถยนต์มากกว่า 3 คัน มีเพียงร้อยละ 3 ของนักท่องเที่ยวทั้งหมด

10. จำนวนวันหยุดในรอบปี

จากนักท่องเที่ยวจำนวน 230 คน มีผู้ไม่ตอบคำถามในข้อนี้จำนวน 6 คน เหลือนักท่องเที่ยวที่ตอบคำถามจำนวน 224 คน พบว่า จำนวนวันหยุดในรอบปีของนักท่องเที่ยวเฉลี่ย เท่ากับ 96.17 วัน นักท่องเที่ยวมีจำนวนวันหยุดในรอบปีเท่ากับ 101 – 125 วัน มากที่สุด คิดเป็นร้อยละ 46.5 รองลงมา เป็นนักท่องเที่ยวที่มีจำนวนวันหยุดในรอบปี 1 – 25 วัน 26 – 50 วัน และ 76 – 100 วัน คิดเป็นร้อยละ 15.2 , 10.9 และ 9.1 ตามลำดับ นักท่องเที่ยวที่มีจำนวนวันหยุดในรอบปีมากกว่า 150 วัน คิดเป็นร้อยละ 7.0 มีนักท่องเที่ยวจำนวนน้อยที่มีจำนวนวันหยุดในรอบปี 61 – 75 วัน และ 126 – 150 วัน คิดเป็นร้อยละ 6.1 และ 2.6 ตามลำดับ

ตารางที่ 5.1 : ข้อมูลทั่วไปเกี่ยวกับนักท่องเที่ยว

ข้อมูล	จำนวน (คน)	ร้อยละ
เพศ		
ชาย	123	53.5
หญิง	107	46.5
รวม	230	100.0
อายุ		
9 – 20 ปี	45	19.6
21 – 30 ปี	119	51.7
31 – 40 ปี	48	20.9
41 – 50 ปี	13	5.7
51 – 60 ปี	5	2.2
รวม	230	100.0
สถานภาพ		
โสด	166	72.2
สมรส	61	26.5
หย่า	0	0
ม้าย	3	1.3
รวม	230	100.0
จำนวนบุตร		
ไม่มี	182	79.1
1 คน	18	7.8
2 คน	21	9.1
3 คน	5	2.2
4 คน	3	1.3
5 คน	1	0.4
รวม	230	100.0

ตารางที่ 5.1 (ต่อ)

ข้อมูล	จำนวน (คน)	ร้อยละ
อาชีพ		
นักเรียน/นักศึกษา	72	31.3
รับราชการ	39	17.0
พนักงานรัฐวิสาหกิจ	10	4.3
รับจ้าง	71	30.9
ประกอบธุรกิจส่วนตัว	29	12.6
แม่บ้าน	5	2.2
กำลังสมัครงาน	4	1.7
รวม	230	100.0
รายได้/คร่าวเดือน		
ไม่ตอบ	19	8.3
ต่ำกว่า 5,000 บาท	25	10.9
5,001 – 10,000 บาท	66	28.7
10,001 – 15,000 บาท	34	14.8
15,001 – 20,000 บาท	30	13.0
20,001 – 25,000 บาท	11	4.8
25,001 – 30,000 บาท	18	7.8
30,001 – 35,000 บาท	4	1.7
35,001 – 40,000 บาท	2	0.9
40,001 – 45,000 บาท	0	0.0
45,001 – 50,000 บาท	8	3.5
สูงกว่า 50,000 บาท	13	5.7
รวม	230	100.0

ตารางที่ 5.1 (ต่อ)

ข้อมูล	จำนวน (คน)	ร้อยละ
การศึกษา		
ประถมศึกษา	6	2.6
มัธยมศึกษา หรือ ปวช. ปวท.	68	29.6
อนุปริญญา หรือ ปวส.	36	15.7
ปริญญาตรี	107	46.5
สูงกว่าปริญญาตรี	13	5.7
รวม	230	100.0
ถิ่นที่อยู่อาศัยของนักท่องเที่ยว		
ไม่ตอบ	5	2.2
- กรุงเทพมหานคร	67	29.1
- ภาคกลาง	31	13.5
- ภาคเหนือ	97	40.0
- ภาคตะวันออกเฉียงเหนือ	4	1.7
- ภาคตะวันออก	16	7.0
- ภาคใต้	5	2.2
รวมในประเทศไทย	220	93.5
ต่างประเทศ	10	4.3
รวม	230	100.0
จำนวนรถยนต์ในครัวเรือน		
ไม่มี	106	46.1
1 คัน	99	43.0
2 คัน	18	7.8
3 คัน	4	1.7
4 คัน	2	0.9
5 คัน	1	0.4
รวม	230	100.0

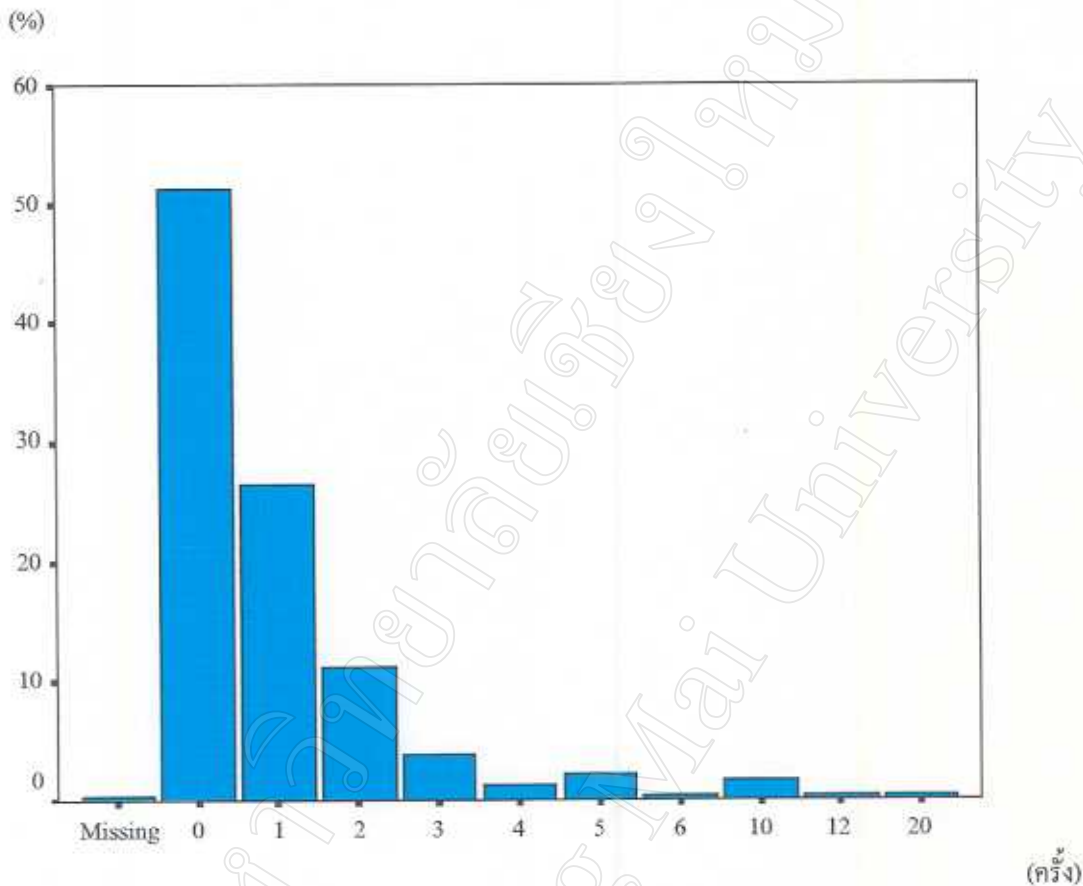
ตารางที่ 5.1 (ต่อ)

ข้อมูล	จำนวน (คน)	ร้อยละ
จำนวนวันหยุดในรอบปี		
ไม่ตอบ	6	2.6
1 – 25 วัน	35	15.2
26 – 50 วัน	25	10.9
61 – 75 วัน	14	6.1
76 – 100 วัน	21	9.1
101 – 125 วัน	107	46.5
126 – 150 วัน	6	2.6
มากกว่า 150 วัน	16	7.0
รวม	230	100.0

ที่มา : จากการสำรวจ

5.2 รูปแบบและพฤติกรรมการท่องเที่ยวของนักท่องเที่ยว

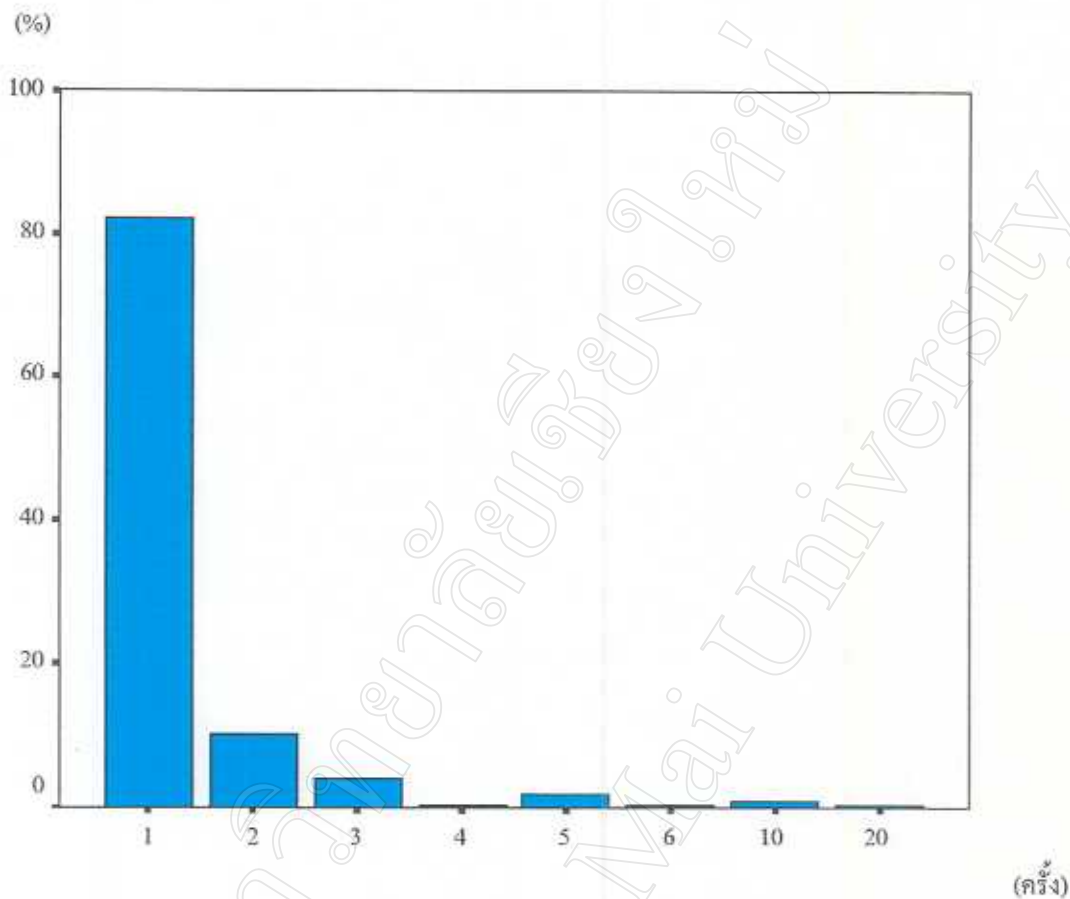
ภาพที่ 5.1 : แสดงจำนวนครั้งที่นักท่องเที่ยวเคยเดินทางมาอำเภออุ้มผาง จังหวัดตาก



ที่มา : จากการสำรวจ

จากนักท่องเที่ยวจำนวน 230 คน มีผู้ไม่ตอบคำถามในข้อนี้จำนวน 1 คน เหลือนักท่องเที่ยวที่ตอบคำถามจำนวน 229 คน พบว่า นักท่องเที่ยวไม่เคยเดินทางมายังอำเภออุ้มผาง จังหวัดตาก มากที่สุด คิดเป็นร้อยละ 51.5 รองลงมาเป็นกลุ่มนักท่องเที่ยวที่เคยเดินทางมา 1 ครั้ง คิดเป็นร้อยละ 26.6 นักท่องเที่ยวที่เคยเดินทางมา 2 ครั้ง คิดเป็นร้อยละ 11.4 และจากข้อมูลพบว่ามีนักท่องเที่ยวจำนวนน้อยที่เดินทางมาหลายครั้ง แต่ก็มีนักท่องเที่ยวที่เคยเดินทางมายังอำเภออุ้มผาง จังหวัดตาก ถึง 20 ครั้ง คิดเป็นร้อยละ 0.4 ค่าเฉลี่ยของจำนวนครั้งที่นักท่องเที่ยวเคยเดินทางมาอำเภออุ้มผาง จังหวัดตาก เท่ากับ 1.11 ครั้ง

ภาพที่ 5.2 : แสดงจำนวนครั้งที่นักท่องเที่ยวเดินทางมาอำเภออุ้มผาง จังหวัดตาก ในรอบ 1 ปี
ที่ผ่านมา



ที่มา : จากการสำรวจ

ในรอบ 1 ปีที่ผ่านมาพบว่าจำนวนครั้งเฉลี่ยที่นักท่องเที่ยวเดินทางมายังอำเภออุ้มผาง จังหวัดตาก เท่ากับ 1.52 ครั้ง นักท่องเที่ยวเดินทางมายังอำเภออุ้มผาง จังหวัดตาก 1 ครั้ง มากที่สุด คิดเป็นร้อยละ 82.2 รองลงมาเป็นกลุ่มนักท่องเที่ยวที่เดินทางมา 2 ครั้งต่อปี คิดเป็นร้อยละ 10 กลุ่มนักท่องเที่ยวที่เดินทางมา 3 ครั้งต่อปี คิดเป็นร้อยละ 3.9 มีนักท่องเที่ยวจำนวนน้อยที่เดินทางมาหลายครั้งต่อปี แต่ก็มีนักท่องเที่ยวที่เดินทางมาอำเภออุ้มผาง จังหวัดตาก สูงสุดถึง 20 ครั้งต่อปี

ตารางที่ 5.2 : แสดงวัตถุประสงค์หลักในการเดินทางของนักท่องเที่ยวที่เดินทางมาอำเภออุ้มผาง
จังหวัดตาก

วัตถุประสงค์หลักในการเดินทาง	จำนวน (คน)	ร้อยละ
1.พักผ่อน/พักผ่อน	186	80.9
2.เยี่ยมญาติ/เพื่อน	12	5.2
3.ประชุม/สัมมนา	1	0.4
4.การศึกษา	0	0.0
5.การศึกษา/ทัศนศึกษา	19	8.3
6.การศาสนา	1	0.4
7.ติดต่อธุรกิจ	2	0.9
8.ติดต่อราชการ	6	2.6
9.ท่องเที่ยวโดยได้รับรางวัล	0	0.0
10.ศึกษาธรรมชาติ	3	1.3
รวม	230	100.0

ที่มา : จากการสำรวจ

จากการสำรวจพบว่าวัตถุประสงค์หลักในการเดินทางของนักท่องเที่ยวที่เดินทางมาอำเภออุ้มผาง จังหวัดตาก คือ เพื่อการพักผ่อน/พักผ่อน ถึงร้อยละ 80.9 รองลงมาเป็นการเดินทางเพื่อการศึกษา/ทัศนศึกษา เพื่อเยี่ยมญาติ/เพื่อน คิดเป็นร้อยละ 8.3 และ 5.2 ตามลำดับ มีนักท่องเที่ยวจำนวนน้อยที่เดินทางเนื่องจากวัตถุประสงค์อื่น ซึ่งสามารถเรียงตามลำดับได้ดังนี้ คือ เพื่อติดต่อราชการ เพื่อศึกษาธรรมชาติ เพื่อติดต่อธุรกิจ เพื่อประชุมสัมมนาและเพื่อการศึกษา

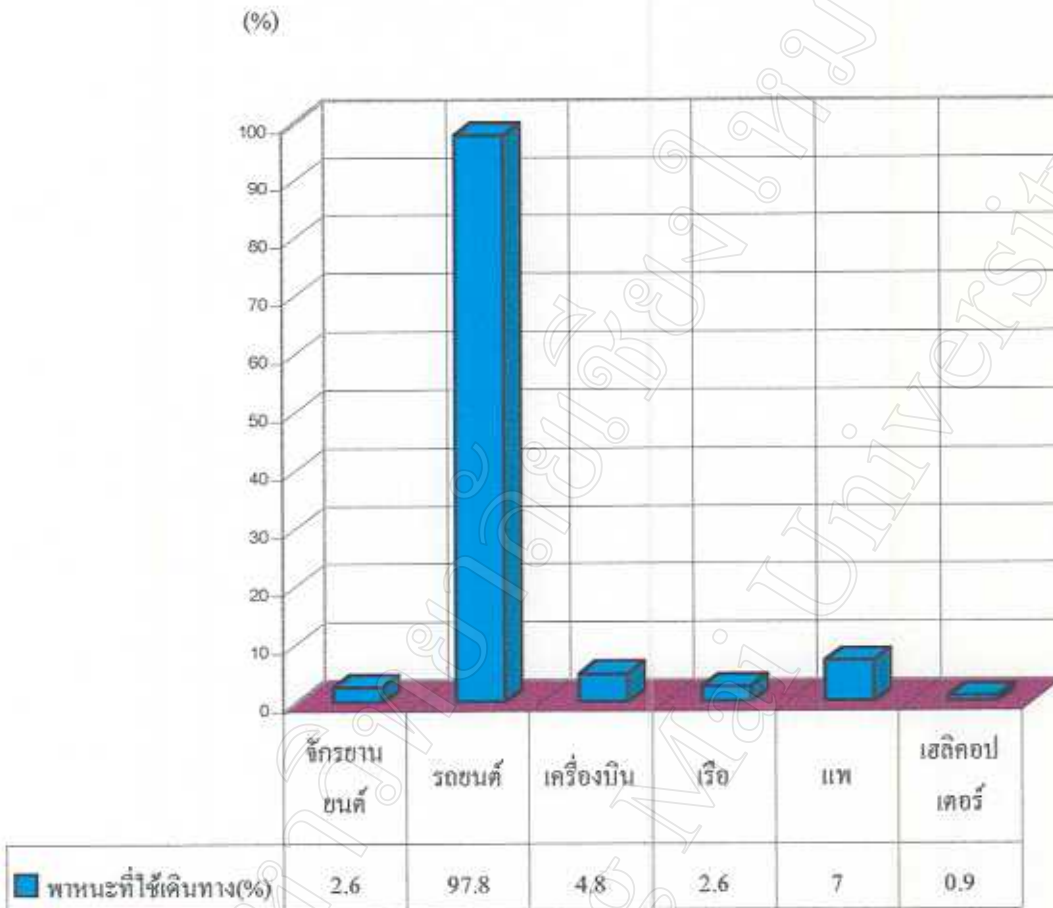
ตารางที่ 5.3 : แสดงลักษณะการท่องเที่ยวของนักท่องเที่ยวที่เดินทางมาอำเภออุ้มผาง จังหวัดตาก

ลักษณะการท่องเที่ยว	จำนวน.(คน)	ร้อยละ
1.ท่องเที่ยวด้วยตนเองคนเดียว	5	2.2
2.ท่องเที่ยวสองคนกับภรรยา/คนรัก	12	5.2
3.ท่องเที่ยวกับกลุ่มเพื่อน	122	53.0
4.ท่องเที่ยวกับครอบครัว/ญาติ	43	18.7
5.ท่องเที่ยวกับบริษัทนำเที่ยว	28	12.2
6.ท่องเที่ยวกับกลุ่มการศึกษา (ทัศนศึกษา)	9	3.9
7.ท่องเที่ยวกับการนำเที่ยวของหน่วยงาน	10	4.3
8.ท่องเที่ยวกับชมรม/มูลนิธิ/วัด	1	0.4
รวม	230	100.0

ที่มา : จากการสำรวจ

จากการสำรวจพบว่านักท่องเที่ยวเดินทางท่องเที่ยวเกี่ยวกับกลุ่มเพื่อนมากที่สุด คิดเป็นร้อยละ 53.0 รองลงมาเป็นการท่องเที่ยวเกี่ยวกับครอบครัว/ญาติ และท่องเที่ยวกับบริษัทนำเที่ยว คิดเป็นร้อยละ 18.7 และ 12.2 ตามลำดับ มีนักท่องเที่ยวจำนวนน้อยที่เดินทางท่องเที่ยวในลักษณะอื่นเรียงตามลำดับดังนี้ ท่องเที่ยวสองคนกับภรรยา/คนรัก ท่องเที่ยวกับการนำเที่ยวของหน่วยงาน ท่องเที่ยวกับกลุ่มการศึกษา(ทัศนศึกษา) ท่องเที่ยวด้วยตนเองคนเดียว และท่องเที่ยวกับชมรม/มูลนิธิ/วัด

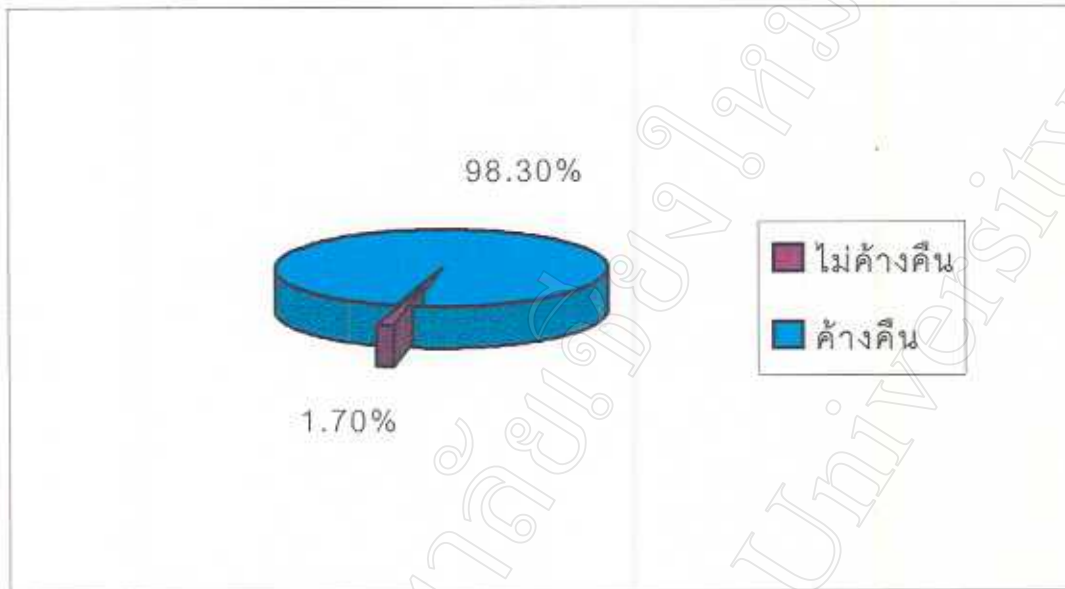
ภาพที่ 5.3 : แสดงยานพาหนะที่นักท่องเที่ยวใช้ในการเดินทางไปอำเภออุ้มผาง จังหวัดตาก (ตอบได้มากกว่า 1 ชนิด)



ที่มา : จากการสำรวจ

จากการสำรวจพบว่านักท่องเที่ยวใช้รถยนต์เป็นพาหนะในการเดินทางมากที่สุด ถึงร้อยละ 97.8 รองลงมาคือแพ และ เครื่องบิน คิดเป็นร้อยละ 7.0 และ 4.8 ตามลำดับ นักท่องเที่ยวใช้จักรยานยนต์และเรือในสัดส่วนที่เท่ากัน คือ ร้อยละ 2.6 และยานพาหนะที่นักท่องเที่ยวใช้ในการเดินทางน้อยที่สุดคือ เฮลิคอปเตอร์ คิดเป็นร้อยละ 0.9 (หมายเหตุ : นักท่องเที่ยวสามารถเลือกยานพาหนะที่ใช้ในการเดินทางได้มากกว่า 1 ชนิด)

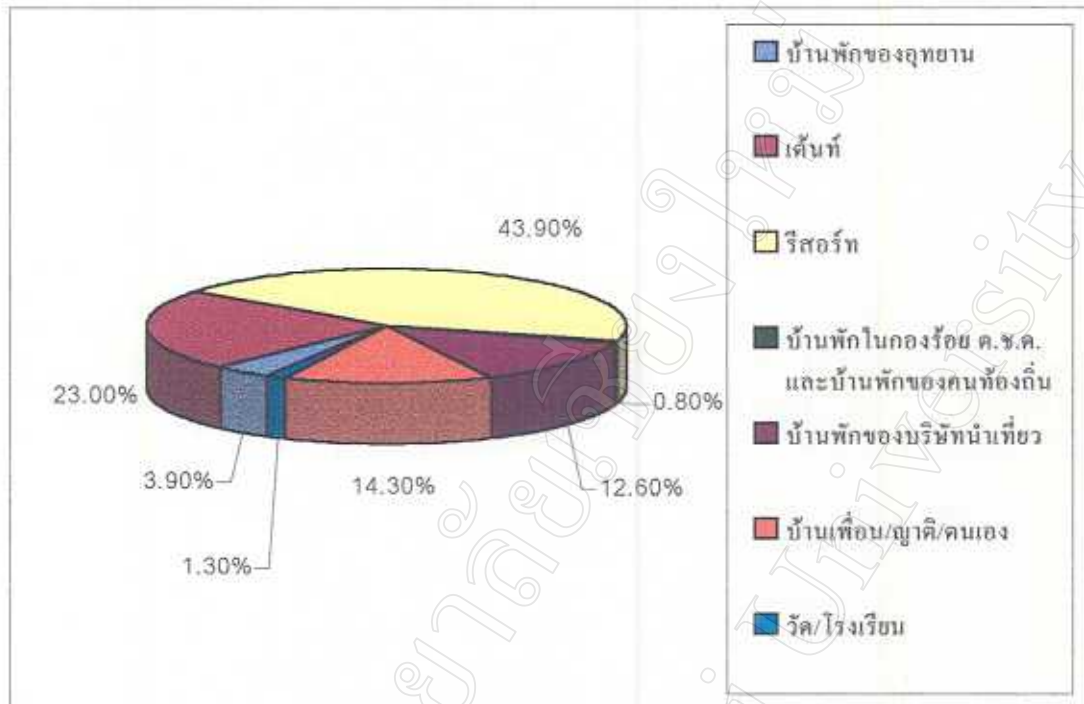
ภาพที่ 5.4 : แสดงสัดส่วนของนักท่องเที่ยวที่พักค้างคืนและไม่พักค้างคืน ในการเดินทางท่องเที่ยวใน อำเภออุ้มผาง จังหวัดตาก



ที่มา : จากการสำรวจ

จากการสำรวจพบว่านักท่องเที่ยวนิยมพักค้างคืนในอำเภออุ้มผาง จังหวัดตาก ถึงร้อยละ 98.30 มีนักท่องเที่ยวเพียงร้อยละ 1.7 เท่านั้นที่เดินทางแบบไปเช้า-เย็นกลับหรือไม่ค้างคืน จากการสอบถามนักท่องเที่ยวเพิ่มเติมพบว่าสาเหตุที่นักท่องเที่ยวต้องพักค้างคืนในอำเภออุ้มผาง เนื่องจากอำเภออุ้มผางมีระยะทางห่างจากอำเภอแม่สอดถึง 168 กิโลเมตรและห่างจากอำเภอเมือง จังหวัดตาก ถึง 254 กิโลเมตร อีกทั้งเส้นทางที่ใช้ในการเดินทางยังค่อนข้างลำบาก จึงไม่สะดวกในการเดินทางแบบไปเช้า-เย็นกลับ

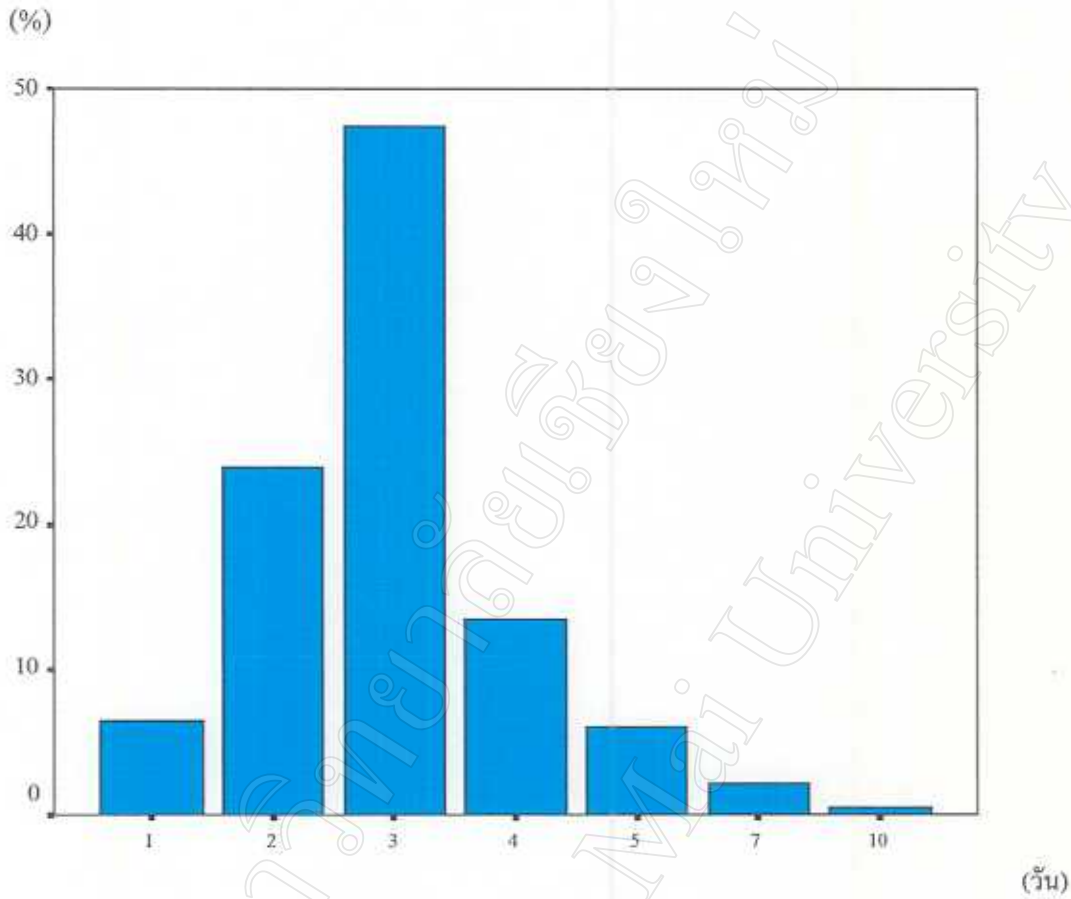
ภาพที่ 5.5 : แสดงสัดส่วนของสถานที่ที่นักท่องเที่ยวใช้พักผ่อนในอำเภออุ้มผาง จังหวัดตาก



ที่มา : จากการสำรวจ

จากการสำรวจพบว่านักท่องเที่ยวพักผ่อนในรีสอร์ทมากที่สุด คิดเป็นร้อยละ 43.9 รองลงมาพักผ่อนโดยใช้เดย์โฮเทล และ บ้านเพื่อน/ญาติ/ตนเอง คิดเป็นร้อยละ 23.0 และ 14.3 ตามลำดับ นักท่องเที่ยวที่พักค้างคืนที่บ้านพักของบริษัทนำเที่ยวคิดเป็นร้อยละ 12.6 มีนักท่องเที่ยวจำนวนน้อยที่พักผ่อนที่สถานที่อื่น ซึ่งสามารถเรียงตามลำดับจากมากไปหาน้อยได้ดังนี้ บ้านพักของอุทยาน คิดเป็นร้อยละ 3.9 วัด/โรงเรียน คิดเป็นร้อยละ 1.3 บ้านพักของคนท้องถิ่นและบ้านพักในกองร้อยตำรวจตระเวนชายแดน (ค.ช.ค.) คิดเป็นร้อยละ 0.8

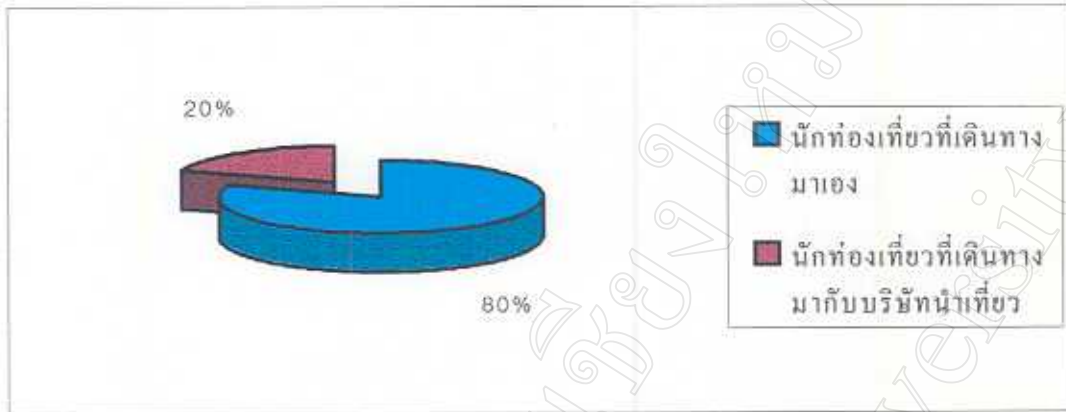
ภาพที่ 5.6 : แสดงจำนวนวันพักเฉลี่ยของนักท่องเที่ยวที่เดินทางมาท่องเที่ยวที่อำเภออุ้มผาง จังหวัดตาก



ที่มา : จากการสำรวจ

จากการสำรวจพบว่านักท่องเที่ยวมีวันพักเฉลี่ยในอำเภออุ้มผาง จังหวัดตาก อยู่ในช่วง 1-10 วัน นักท่องเที่ยวชาวไทยมีวันพักเฉลี่ยอยู่ในช่วง 1-10 วัน นักท่องเที่ยวชาวต่างประเทศมีวันพักเฉลี่ยอยู่ในช่วง 2-5 วัน ระยะเวลาวันพักเฉลี่ยจากจำนวนนักท่องเที่ยวทั้งหมดเท่ากับ 3 วัน เมื่อพิจารณาระยะเวลาในการพำนักที่นักท่องเที่ยวนิยมมาพำนักสูงสุดคือ 3 วัน คิดเป็นร้อยละ 47.4 รองลงมาคือ 2 วัน และ 4 วัน คิดเป็นร้อยละ 23.9 และ 13.5 ตามลำดับ

ภาพที่ 5.7 : แสดงสัดส่วนของนักท่องเที่ยวที่เดินทางมาเองกับนักท่องเที่ยวที่เดินทางมากับบริษัทนำเที่ยว



ที่มา : จากการสำรวจ

จากการสำรวจนักท่องเที่ยวจำนวน 230 คน พบว่านักท่องเที่ยวจำนวน 185 คน เดินทางมาท่องเที่ยวที่อำเภออุ้มผางเอง คิดเป็นร้อยละ 80 ส่วนนักท่องเที่ยวอีก 45 คน คิดเป็นร้อยละ 20 เดินทางมากับบริษัทนำเที่ยว

ตารางที่ 5.4 : แสดงค่าใช้จ่ายในการเดินทางจากถิ่นที่อยู่อาศัยของนักท่องเที่ยวถึงอำเภออุ้มผาง จังหวัดตาก

ค่าใช้จ่าย	จำนวน (คน)	ร้อยละ
ไม่ตอบ	19	8.3
ต่ำกว่า 1,000 บาท	92	40.0
1,001 – 2,000 บาท	66	28.7
2,001 – 3,000 บาท	23	10.0
3,001 – 4,000 บาท	7	3.0
4,001 – 5,000 บาท	4	1.7
5,001 – 6,000 บาท	8	3.5
6,001 – 7,000 บาท	0	0.0
7,001 – 8,000 บาท	0	0.0

ตารางที่ 5.4 (ต่อ)

ค่าใช้จ่าย	จำนวน (คน)	ร้อยละ
8,001 – 9,000 บาท	3	1.3
9,001 – 10,000 บาท	1	0.4
สูงกว่า 10,000 บาท	7	3.0
รวม	230	100.0

ที่มา : จากการสำรวจ

จากนักท่องเที่ยวจำนวน 230 คน มีผู้ไม่ตอบคำถามในข้อนี้จำนวน 9 คน เหลือนักท่องเที่ยวที่ตอบคำถามจำนวน 211 คน พบว่านักท่องเที่ยวเสียค่าใช้จ่ายในการเดินทางจากถิ่นที่อยู่อาศัยถึงอำเภออุ้มผาง จังหวัดตาก ในช่วง 60 – 42,000 บาท นักท่องเที่ยวชาวไทยเสียค่าใช้จ่ายในการเดินทางในช่วง 60 – 10,000 บาท นักท่องเที่ยวชาวต่างประเทศเสียค่าใช้จ่ายในการเดินทางในช่วง 37,800 – 42,000 บาท(รวมค่าใช้จ่ายในการเดินทางมาประเทศไทย) คิดเป็นค่าใช้จ่ายในการเดินทางเฉลี่ยจากจำนวนนักท่องเที่ยวทั้งหมดเท่ากับ 3,083.6 บาท นักท่องเที่ยวชาวไทยเสียค่าใช้จ่ายในการเดินทางเฉลี่ย 1,789.16 บาท นักท่องเที่ยวชาวต่างประเทศเสียค่าใช้จ่ายในการเดินทางเฉลี่ย 40,800 บาท นักท่องเที่ยวเสียค่าใช้จ่ายในการเดินทางต่ำกว่า 1,000 บาท มากที่สุด คิดเป็นร้อยละ 43.6 ดังตารางที่ 5.4

ตารางที่ 5.5 : แสดงค่าที่พักของนักท่องเที่ยวต่อคนต่อวัน ในการเดินทางท่องเที่ยวในอำเภออุ้มผาง จังหวัดตาก

ค่าใช้จ่าย	จำนวน (คน)	ร้อยละ
ต่ำกว่า 100 บาท	78	61.4
101 – 200 บาท	33	26.0
201 – 300 บาท	3	2.4
301 – 400 บาท	1	0.8
401 – 500 บาท	8	6.3
501 – 600 บาท	0	0.0
601 – 700 บาท	0	0.0
701 – 800 บาท	1	0.8
801 – 900 บาท	0	0.0

ตารางที่ 5.5 (ต่อ)

ค่าใช้จ่าย	จำนวน (คน)	ร้อยละ
901 – 1,000 บาท	3	2.4
รวม	127	100.0

ที่มา : จากการสำรวจ

จากข้อมูลของนักท่องเที่ยว 185 คน ที่เดินทางมาเอง มีผู้ไม่ตอบคำถามในข้อนี้จำนวน 58 คน เหลือนักท่องเที่ยวที่ตอบคำถามจำนวน 127 คน พบว่านักท่องเที่ยวเสียค่าที่พักต่อคนต่อวัน ในการเดินทางท่องเที่ยวในอำเภออุ้มผาง จังหวัดตาก อยู่ในช่วง 0 – 1,000 บาท เนื่องจากมีนักท่องเที่ยว 39 คน คิดเป็นร้อยละ 17.0 ที่พำนักบ้านเพื่อน/ญาติ/ตนเอง วัด/โรงเรียน และนำเต็นท์มาเอง จึงไม่เสียค่าที่พัก (แสดงรายละเอียดในภาพที่ 5.5) และจากข้อมูลดังกล่าวพบว่าค่าที่พักเฉลี่ยต่อวัน ของนักท่องเที่ยวเท่ากับ 146.45 บาท/วัน นักท่องเที่ยวเสียค่าที่พักต่ำกว่า 100 บาท/วัน มากที่สุด คิดเป็นร้อยละ 61.4 รองลงมาคือ 101 – 200 บาท คิดเป็นร้อยละ 26.0 ดังตารางที่ 5.5

ตารางที่ 5.6 : แสดงค่าอาหารและเครื่องดื่มของนักท่องเที่ยวต่อคนต่อวัน ในการเดินทางท่องเที่ยว ในอำเภออุ้มผาง จังหวัดตาก

ค่าใช้จ่าย	จำนวน (คน)	ร้อยละ
ต่ำกว่า 100 บาท	45	35.4
101 – 200 บาท	39	30.7
201 – 300 บาท	23	18.1
301 – 400 บาท	5	3.9
401 – 500 บาท	6	4.7
501 – 600 บาท	0	0.0
601 – 700 บาท	3	2.4
701 – 800 บาท	0	0.0
801 – 900 บาท	0	0.0
901 – 1,000 บาท	3	2.4
สูงกว่า 1,000 บาท	3	2.4
รวม	127	100.0

ที่มา : จากการสำรวจ

จากข้อมูลของนักท่องเที่ยว 185 คน ที่เดินทางมาเอง มีผู้ไม่ตอบคำถามในข้อนี้จำนวน 58 คน เหลือนักท่องเที่ยวที่ตอบคำถามจำนวน 127 คน พบว่านักท่องเที่ยวเสียค่าอาหารและเครื่องดื่มต่อคนต่อวัน ในการเดินทางท่องเที่ยวในอำเภออุ้มผาง จังหวัดตาก อยู่ในช่วง 0 – 1,500 บาท เนื่องจากมีนักท่องเที่ยว 2 คน คิดเป็นร้อยละ 0.9 ที่พำนักบ้านเพื่อน/ญาติ/ตนเอง จึงไม่เสียค่าใช้จ่ายในด้านนี้ (แสดงรายละเอียดในภาพที่ 5.5) และจากข้อมูลดังกล่าวพบว่าค่าอาหารและเครื่องดื่มเฉลี่ยของนักท่องเที่ยวเท่ากับ 244.38 บาท นักท่องเที่ยวเสียค่าอาหารและเครื่องดื่มต่ำกว่า 100 บาท มากที่สุด คิดเป็นร้อยละ 35.4 รองลงมาคือ 101 – 200 บาท คิดเป็นร้อยละ 30.7 ดังตารางที่ 5.6

ตารางที่ 5.7 : แสดงค่าบริการท่องเที่ยวและพาหนะของนักท่องเที่ยวต่อคนต่อวัน ในการเดินทางท่องเที่ยวในอำเภออุ้มผาง จังหวัดตาก

ค่าใช้จ่าย	จำนวน (คน)	ร้อยละ
ต่ำกว่า 100 บาท	48	37.8
101 – 200 บาท	18	14.2
201 – 300 บาท	22	17.3
301 – 400 บาท	3	2.4
401 – 500 บาท	14	11.0
501 – 600 บาท	0	0.0
601 – 700 บาท	3	2.4
701 – 800 บาท	5	3.9
801 – 900 บาท	0	0.0
901 – 1,000 บาท	4	3.1
สูงกว่า 1,000 บาท	10	7.9
รวม	127	100.0

ที่มา : จากการสำรวจ

จากข้อมูลของนักท่องเที่ยว 185 คน ที่เดินทางมาเอง มีผู้ไม่ตอบคำถามในข้อนี้จำนวน 58 คน เหลือนักท่องเที่ยวที่ตอบคำถามจำนวน 127 คน พบว่านักท่องเที่ยวเสียค่าบริการท่องเที่ยวและพาหนะ (ในการเดินทางภายในอุ้มผาง) ต่อคนต่อวัน อยู่ในช่วง 0 – 8,840 บาท เนื่องจากมีนักท่องเที่ยว 32 คน คิดเป็นร้อยละ 13.9 ที่เดินเท้า (Trekking) ในการเดินทางท่องเที่ยวหรืออาศัยยานพาหนะของเพื่อนร่วมเดินทาง จึงไม่เสียค่าใช้จ่ายในด้านนี้ และจากข้อมูลดังกล่าวพบว่าค่าบริการท่องเที่ยวและพาหนะเฉลี่ยของนักท่องเที่ยวเท่ากับ 478.33 บาท นักท่องเที่ยวเสียค่าบริการท่องเที่ยวและพาหนะต่ำกว่า 100 บาท มากที่สุด คิดเป็นร้อยละ 37.8 รองลงมาคือ 201 – 300 บาท คิดเป็นร้อยละ 17.3 ดังตารางที่ 5.7

ตารางที่ 5.8 : แสดงค่าซื้อสินค้าและของที่ระลึกของนักท่องเที่ยวต่อคนต่อวัน ในการเดินทางท่องเที่ยวในอำเภออุ้มผาง จังหวัดตาก

ค่าใช้จ่าย	จำนวน (คน)	ร้อยละ
ต่ำกว่า 100 บาท	75	59.1
101 – 200 บาท	28	22.0
201 – 300 บาท	6	4.7
301 – 400 บาท	5	3.9
401 – 500 บาท	7	5.5
501 – 600 บาท	0	0.0
601 – 700 บาท	1	0.8
701 – 800 บาท	2	1.6
801 – 900 บาท	0	0.0
901 – 1,000 บาท	1	0.8
สูงกว่า 1,000 บาท	2	1.6
รวม	127	100.0

ที่มา : จากการสำรวจ

จากข้อมูลของนักท่องเที่ยว 185 คน ที่เดินทางมาเอง มีผู้ไม่ตอบคำถามในข้อนี้จำนวน 58 คน เหลือนักท่องเที่ยวที่ตอบคำถามจำนวน 127 คน พบว่านักท่องเที่ยวเสียค่าซื้อสินค้าและของที่ระลึกต่อคนต่อวัน ในการเดินทางท่องเที่ยวในอำเภออุ้มผาง จังหวัดตาก อยู่ในช่วง 0 – 2,000 บาท เนื่องจากมีนักท่องเที่ยว 59 คน คิดเป็นร้อยละ 25.7 ไม่ซื้อสินค้าและของที่ระลึก และจากข้อมูลดัง

กล่าวพบว่าค่าซื้อสินค้าและของที่ระลึกเฉลี่ยของนักท่องเที่ยวเท่ากับ 158.46 บาท นักท่องเที่ยวเสียค่าซื้อสินค้าและของที่ระลึกต่ำกว่า 100 บาท มากที่สุด คิดเป็นร้อยละ 59.1 รองลงมาคือ 101 – 200 บาท คิดเป็นร้อยละ 22.0 ดังตารางที่ 5.8

ตารางที่ 5.9 : แสดงค่าใช้จ่ายเพื่อการบันเทิงของนักท่องเที่ยวต่อคนต่อวัน ในการเดินทางท่องเที่ยวในอำเภออุ้มผาง จังหวัดตาก

ค่าใช้จ่าย	จำนวน (คน)	ร้อยละ
ต่ำกว่า 100 บาท	91	71.7
101 – 200 บาท	14	11.0
201 – 300 บาท	9	7.1
301 – 400 บาท	4	3.1
401 – 500 บาท	6	4.7
501 – 600 บาท	1	0.8
601 – 700 บาท	0	0.0
701 – 800 บาท	0	0.0
801 – 900 บาท	0	0.0
901 – 1,000 บาท	2	1.6
รวม	127	100.0

ที่มา : จากการสำรวจ

จากข้อมูลของนักท่องเที่ยว 185 คน ที่เดินทางมาเอง มีผู้ไม่ตอบคำถามในข้อนี้จำนวน 58 คน เหลือนักท่องเที่ยวที่ตอบคำถามจำนวน 127 คน พบว่านักท่องเที่ยวเสียค่าใช้จ่ายเพื่อการบันเทิงต่อคนต่อวัน ในการเดินทางท่องเที่ยวในอำเภออุ้มผาง จังหวัดตาก อยู่ในช่วง 0 – 1,000 บาท เนื่องจากมีนักท่องเที่ยว 68 คน คิดเป็นร้อยละ 29.6 ไม่มีค่าใช้จ่ายเพื่อการบันเทิง และจากข้อมูลดังกล่าวพบว่าค่าใช้จ่ายเพื่อการบันเทิงเฉลี่ยของนักท่องเที่ยวเท่ากับ 110.91 บาท นักท่องเที่ยวเสียค่าใช้จ่ายเพื่อการบันเทิงต่ำกว่า 100 บาท มากที่สุด คิดเป็นร้อยละ 71.7 รองลงมาคือ 101 – 200 บาท คิดเป็นร้อยละ 11.0 ดังตารางที่ 5.9

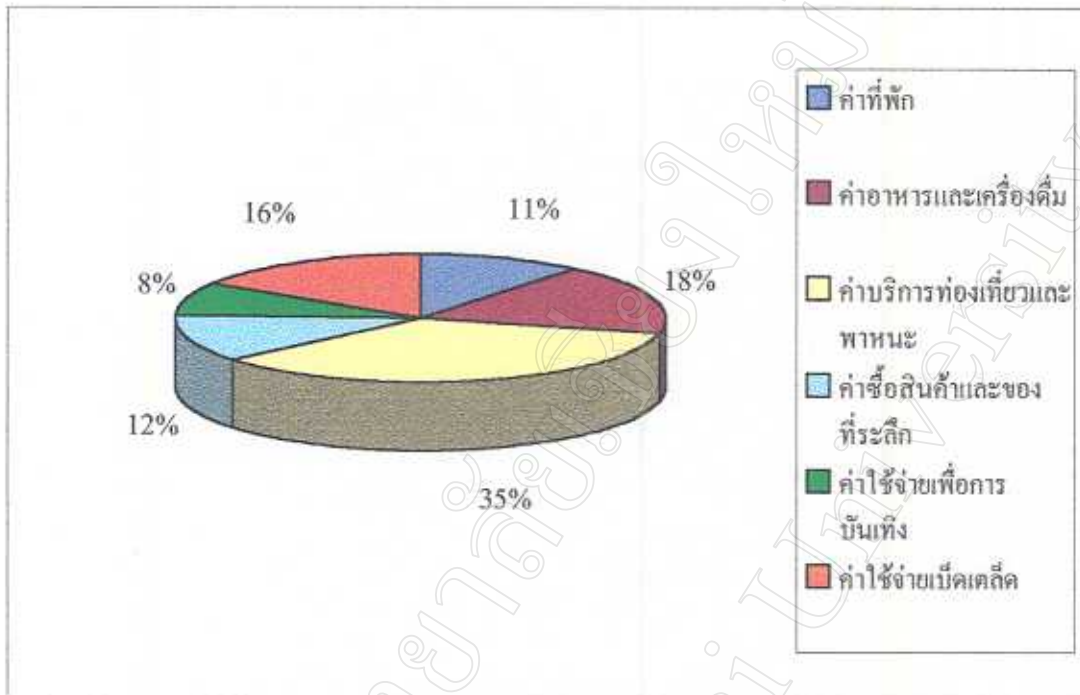
ตารางที่ 5.10 : แสดงค่าใช้จ่ายเบ็ดเตล็ดของนักท่องเที่ยวต่อคนต่อวัน ในการเดินทางท่องเที่ยวใน
อำเภออุ้มผาง จังหวัดตาก

ค่าใช้จ่าย	จำนวน (คน)	ร้อยละ
ต่ำกว่า 100 บาท	65	51.2
101 – 200 บาท	22	17.3
201 – 300 บาท	13	10.2
301 – 400 บาท	6	4.7
401 – 500 บาท	14	11.0
501 – 600 บาท	2	1.6
601 – 700 บาท	2	1.6
701 – 800 บาท	0	0.0
801 – 900 บาท	0	0.0
901 – 1,000 บาท	1	0.8
สูงกว่า 1,000 บาท	2	1.6
รวม	127	100.0

ที่มา : จากการสำรวจ

จากข้อมูลของนักท่องเที่ยว 185 คน ที่เดินทางมาเอง มีผู้ไม่ตอบคำถามในข้อนี้จำนวน 58 คน เหลือนักท่องเที่ยวที่ตอบคำถามจำนวน 127 คนพบว่านักท่องเที่ยวเสียค่าใช้จ่ายเบ็ดเตล็ดต่อคนต่อวัน ในการเดินทางท่องเที่ยวในอำเภออุ้มผาง จังหวัดตาก อยู่ในช่วง 0 - 2,000 บาท เนื่องจากมีนักท่องเที่ยว 24 คน คิดเป็นร้อยละ 10.4 ไม่มีค่าใช้จ่ายเบ็ดเตล็ด และจากข้อมูลดังกล่าวพบว่าค่าใช้จ่ายเบ็ดเตล็ดเฉลี่ยของนักท่องเที่ยวเท่ากับ 217.09 บาท นักท่องเที่ยวเสียค่าใช้จ่ายเบ็ดเตล็ดต่ำกว่า 100 บาท มากที่สุด คิดเป็นร้อยละ 51.2 รองลงมาคือ 101 – 200 บาท คิดเป็นร้อยละ 17.3 ดังตารางที่ 5.10

ภาพที่ 5.8 : แสดงร้อยละของค่าใช้จ่ายแต่ละประเภทของนักท่องเที่ยวในการเดินทางท่องเที่ยวใน
อำเภออุ้มผาง จังหวัดตาก



ที่มา : จากการสำรวจ

จากข้อมูลของนักท่องเที่ยว 185 คน ที่เดินทางมาเอง มีผู้ไม่ตอบคำถามในข้อนี้จำนวน 58 คน เหลือนักท่องเที่ยวที่ตอบคำถามจำนวน 127 คน พบว่าของนักท่องเที่ยวจ่ายค่าบริการท่องเที่ยวและพาหนะมากที่สุด คิดเป็นร้อยละ 35 รองลงมาเป็นค่าอาหารและเครื่องดื่ม คิดเป็นร้อยละ 18 ค่าใช้จ่ายเบ็ดเตล็ด คิดเป็นร้อยละ 16 ค่าซื้อสินค้าและของที่ระลึก คิดเป็นร้อยละ 12 ค่าที่พัก คิดเป็นร้อยละ 11 นักท่องเที่ยวเสียค่าใช้จ่ายเพื่อการบันเทิงน้อยที่สุด เพียงร้อยละ 8 ของค่าใช้จ่ายทั้งหมด

ตารางที่ 5.11 : แสดงค่าใช้จ่ายในการเดินทางท่องเที่ยวในอำเภออุ้มผาง จังหวัดตาก ในกรณีที่นักท่องเที่ยวเดินทางมากับบริษัทนำเที่ยว

ค่าใช้จ่าย	จำนวน (คน)	ร้อยละ
ต่ำกว่า 1,000 บาท	1	2.2
1,001 – 2,000 บาท	9	20.0
2,001 – 3,000 บาท	16	35.6
3,001 – 4,000 บาท	4	8.9
4,001 – 5,000 บาท	13	28.9
มากกว่า 5,000 บาท	2	4.4
รวม	45	100.0

ที่มา : จากการสำรวจ

จากข้อมูลของนักท่องเที่ยว 45 คน ที่เดินทางมากับบริษัทนำเที่ยว คิดเป็นร้อยละ 19.6 ของนักท่องเที่ยวทั้งหมด พบว่านักท่องเที่ยวเสียค่าใช้จ่าย ในการเดินทางท่องเที่ยวในอำเภออุ้มผาง จังหวัดตาก อยู่ในช่วง 1,000 – 5,900 และจากข้อมูลดังกล่าวพบว่าค่าใช้จ่ายเฉลี่ยของนักท่องเที่ยวที่เดินทางมากับบริษัทนำเที่ยวเท่ากับ 3,380 บาท นักท่องเที่ยวที่เดินทางมากับบริษัทนำเที่ยวเสียค่าใช้จ่ายเท่ากับ 2,100 – 3,000 บาท มากที่สุด คิดเป็นร้อยละ 3.9 รองลงมาคือ 4,001 – 5,000 บาท คิดเป็นร้อยละ 28.9 ดังตารางที่ 5.11

ตารางที่ 5.12 : แสดงค่าใช้จ่ายทั้งหมดต่อวันของนักท่องเที่ยวในการเดินทางท่องเที่ยวในอำเภอ
อุ้มผาง จังหวัดตาก

ค่าใช้จ่าย	จำนวน (คน)	ร้อยละ
ต่ำกว่า 1,000 บาท	113	49.1
1,001 – 2,000 บาท	80	34.8
2,001 – 3,000 บาท	17	7.4
3,001 – 4,000 บาท	7	3.0
4,001 – 5,000 บาท	4	1.7
5,001 – 6,000 บาท	3	1.3
6,001 – 7,000 บาท	2	0.9
7,001 – 8,000 บาท	2	0.9
8,001 – 9,000 บาท	0	0.0
9,001 – 10,000 บาท	2	0.9
รวม	230	100.0

ที่มา : จากการสำรวจ

จากข้อมูลของนักท่องเที่ยวพบว่านักท่องเที่ยวเสียค่าใช้จ่ายทั้งหมดต่อวัน ในการเดินทางท่องเที่ยวในอำเภออุ้มผาง จังหวัดตาก อยู่ในช่วง 45 – 9,640 บาท จำแนกเฉพาะนักท่องเที่ยวชาวไทยมีค่าใช้จ่ายอยู่ในช่วง 50 – 7,500 บาท จำแนกเฉพาะนักท่องเที่ยวชาวต่างประเทศมีค่าใช้จ่ายอยู่ในช่วง 45 – 9,640 บาท ค่าใช้จ่ายเฉลี่ยของนักท่องเที่ยวเท่ากับ 1,484.11 บาท จำแนกเฉพาะนักท่องเที่ยวชาวไทยมีค่าใช้จ่ายเฉลี่ย 1,327.70 บาท จำแนกเฉพาะนักท่องเที่ยวชาวต่างประเทศมีค่าใช้จ่ายเฉลี่ย 4,925.30 บาท นักท่องเที่ยวที่มีค่าใช้จ่ายต่ำกว่า 1,000 บาท มากที่สุด คิดเป็นร้อยละ 49.1 รองลงมาคือ 2,001 – 3,000 บาท คิดเป็นร้อยละ 34.8 ดังตารางที่ 5.12

5.3 ทักษะติดต่อการท่องเที่ยวเชิงนิเวศและบริการของอุปทานการท่องเที่ยว (Tourism Supply) ในอำเภออุ้มผาง จังหวัดตาก

ตารางที่ 5.13 : แสดงทัศนคติของนักท่องเที่ยวต่อการเดินทางท่องเที่ยวในอำเภออุ้มผาง จังหวัดตาก

ทัศนคติต่อการเดินทางท่องเที่ยว	ระดับความพึงพอใจ					รวม
	ไม่พึงพอใจ	น้อย	ปานกลาง	มาก	มากที่สุด	
1.สภาพแวดล้อมและความสวยงามของแหล่งท่องเที่ยว	1 (0.4%)	4 (1.7%)	35 (15.2%)	123 (53.5%)	67 (29.1%)	230 (100%)
2.ความสะอาดของสถานที่ท่องเที่ยว	3 (1.3%)	13 (5.7%)	82 (35.7%)	111 (48.3%)	20 (8.7%)	229 (99.6%)
3.ความสะดวกในการเดินทาง	16 (7.0%)	72 (31.3%)	102 (44.3%)	36 (15.7%)	4 (1.7%)	230 (100%)
4.ความปลอดภัยในการเดินทาง	19 (8.3%)	42 (18.3%)	113 (49.1%)	45 (19.6%)	11 (4.8%)	230 (100%)
5.ความเหมาะสมของระยะเวลา	5 (2.2%)	36 (15.7%)	120 (52.2%)	58 (25.2%)	11 (4.8%)	100 (230%)
6.ความเหมาะสมของค่าใช้จ่าย	2 (0.9%)	14 (6.1%)	113 (49.1%)	83 (36.1%)	18 (7.8%)	230 (100%)
7.ความสะดวกสบายของที่พักรับ	1 (0.4%)	15 (6.5%)	98 (42.6%)	80 (34.8%)	36 (15.7%)	230 (100%)
8.อัยยาศัยไมตรีของผู้คนในท้องถิ่น	1 (0.4%)	3 (1.3%)	51 (22.2%)	126 (54.8%)	49 (21.3%)	230 (100%)
9.บริการของเจ้าหน้าที่/พนักงานที่ให้การต้อนรับ	4 (1.7%)	9 (3.9%)	67 (29.1%)	105 (45.7%)	45 (19.6%)	230 (100%)
10.ระดับราคาค่าบริการ(ที่พัก/อาหาร/พนักงาน)	4 (1.7%)	15 (6.5%)	128 (55.7%)	55 (23.9%)	28 (12.2%)	230 (100%)

ที่มา : จากการสำรวจ

จากการสำรวจทัศนคติของนักท่องเที่ยวพบว่า นักท่องเที่ยวมีความพึงพอใจต่อสภาพแวดล้อมและความสวยงามของแหล่งท่องเที่ยวในระดับมาก คิดเป็นร้อยละ 53.5 มีความพึงพอใจต่อความสะดวกของสถานที่ท่องเที่ยวในระดับมาก คิดเป็นร้อยละ 48.3 มีความพึงพอใจต่อความสะดวกในการเดินทางในระดับปานกลาง คิดเป็นร้อยละ 44.3 มีความพึงพอใจต่อความปลอดภัยในการเดินทางในระดับปานกลาง คิดเป็นร้อยละ 49.1 มีความพึงพอใจต่อความเหมาะสมของระยะเวลาในการเดินทางท่องเที่ยวในระดับปานกลาง คิดเป็นร้อยละ 52.2 มีความพึงพอใจต่อความเหมาะสมของค่าใช้จ่ายในระดับปานกลาง คิดเป็นร้อยละ 49.1 มีความพึงพอใจต่อความสะดวกสบายของที่พักรับรองในระดับปานกลาง คิดเป็นร้อยละ 42.6 มีความพึงพอใจต่ออรรถาธิบายไมตรีของผู้คนในท้องถิ่นในระดับมาก คิดเป็นร้อยละ 54.8 มีความพึงพอใจต่อบริการของเจ้าหน้าที่/พนักงานที่ให้การต้อนรับในระดับมาก คิดเป็นร้อยละ 45.7 และมีความพึงพอใจต่อระดับราคาค่าบริการ(ที่พัก/อาหาร/พนักงาน) ในระดับปานกลาง คิดเป็นร้อยละ 55.7 ดังตารางที่ 5.13

ตารางที่ 5.14 : แสดงทัศนคติของนักท่องเที่ยวต่อสถานที่ท่องเที่ยวในอำเภออุ้มผาง จังหวัดตาก

ทัศนคติต่อแหล่งท่องเที่ยว	ระดับความพึงพอใจ					รวม
	ไม่ชื่นชอบ	น้อย	ปานกลาง	มาก	มากที่สุด	
1. น้ำตกทีลอซู		1 (0.4%)	16 (7.0%)	89 (38.7%)	114 (49.6%)	220 (95.7%)
2. น้ำตกทีลอจ้อ		4 (1.7%)	39 (17.0%)	77 (33.5%)	29 (12.6%)	149 (64.8%)
3. น้ำตกเซปละ	2 (0.9%)	7 (3.0%)	32 (13.9%)	41 (17.8%)	13 (5.7%)	95 (41.3%)
4. น้ำตกทีลอเร		6 (2.6%)	26 (11.3%)	39 (17.0%)	29 (12.6%)	100 (43.5%)
5. ดอยหัวหมด	7 (3.0%)	18 (7.8%)	65 (28.3%)	63 (27.4%)	26 (11.3%)	179 (77.8%)
6. ถ้ำตะโตะบี	4 (1.7%)	12 (5.2%)	46 (20.0%)	33 (14.3%)	13 (5.7%)	108 (47.0%)
7. บ้านโบราณ	1 (0.4%)	18 (7.8%)	54 (23.5%)	35 (15.2%)	12 (5.2%)	120 (52.2%)

ตารางที่ 5.14 (ต่อ)

ทัศนคติต่อแหล่งท่องเที่ยว	ระดับความพึงพอใจ					รวม
	ไม่ชื่นชอบ	น้อย	ปานกลาง	มาก	มากที่สุด	
8.บ้านกะเหรี่ยงทิวโพธิ์	3 (1.3%)	12 (5.2%)	26 (11.3%)	25 (10.9%)	9 (3.9%)	75 (32.6%)
9.บ้านกะเหรี่ยงถ้ำยี่เสดตองคู	1 (0.4%)	12 (5.2%)	18 (7.8%)	31 (13.5%)	10 (4.3%)	72 (31.3%)
10.น้ำตกมอด้			1 (0.4%)	2 (0.9%)	3 (1.3%)	6 (2.6%)

ที่มา : จากการสำรวจ

จากการสำรวจทัศนคติของนักท่องเที่ยวต่อสถานที่ท่องเที่ยวพบว่านักท่องเที่ยวนิยมเดินทางไปยังน้ำตกที่ล่อซูกมากที่สุด คิดเป็นร้อยละ 95.7 ของนักท่องเที่ยวที่เดินทางมาท่องเที่ยวเชิงนิเวศในอำเภออุ้มผาง จังหวัดตาก รองลงมาเป็นคอยหัวหมดและน้ำตกที่ล่อจอ คิดเป็นร้อยละ 77.8 และ 64.8 ตามลำดับ นักท่องเที่ยวเข้าไปท่องเที่ยวบ้านโบราณ คิดเป็นร้อยละ 52.2 ถ้ำตะไค้บ่คิดเป็นร้อยละ 47.0 น้ำตกที่ล่อเรคิดเป็นร้อยละ 43.5 น้ำตกเขปละคิดเป็นร้อยละ 41.3 บ้านกะเหรี่ยงทิวโพธิ์คิดเป็นร้อยละ 32.6 บ้านกะเหรี่ยงถ้ำยี่เสดตองคูคิดเป็นร้อยละ 31.3 และน้ำตกมอด้คิดเป็นร้อยละ 2.6

นักท่องเที่ยวมีความพึงพอใจต่อสถานที่ท่องเที่ยว น้ำตกที่ล่อซูกในระดับมากที่สุด คิดเป็นร้อยละ 49.6 มีความพึงพอใจต่อสถานที่ท่องเที่ยว น้ำตกที่ล่อจอในระดับมาก คิดเป็นร้อยละ 33.5 มีความพึงพอใจต่อสถานที่ท่องเที่ยว น้ำตกเขปละในระดับมาก คิดเป็นร้อยละ 17.8 มีความพึงพอใจต่อสถานที่ท่องเที่ยว น้ำตกที่ล่อเรในระดับมาก คิดเป็นร้อยละ 17.0 มีความพึงพอใจต่อสถานที่ท่องเที่ยว คอยหัวหมดในระดับปานกลาง คิดเป็นร้อยละ 28.3 มีความพึงพอใจต่อสถานที่ท่องเที่ยว ถ้ำตะไค้บ่ในระดับปานกลาง คิดเป็นร้อยละ 20.0 มีความพึงพอใจต่อสถานที่ท่องเที่ยว บ้านโบราณในระดับปานกลาง คิดเป็นร้อยละ 23.5 มีความพึงพอใจต่อสถานที่ท่องเที่ยว บ้านกะเหรี่ยงทิวโพธิ์ในระดับปานกลาง คิดเป็นร้อยละ 11.3 และมีความพึงพอใจต่อสถานที่ท่องเที่ยว บ้านกะเหรี่ยงถ้ำยี่เสดตองคูในระดับมาก คิดเป็นร้อยละ 13.5 น้ำตกมอด้ซึ่งแม้ว่าจะเป็นสถานที่ที่นักท่องเที่ยวจำนวนน้อยเดินทางไป แต่ก็มีระดับความพึงพอใจอยู่ในระดับมากที่สุด คิดเป็นร้อยละ 1.3 ของนักท่องเที่ยวทั้งหมด ดังตารางที่ 5.14

ตารางที่ 5.15 : แสดงแหล่งข้อมูลเกี่ยวกับการท่องเที่ยวเชิงนิเวศในอำเภออุ้มผาง จังหวัดตาก
ที่นักท่องเที่ยวได้รับจากสื่อประเภทต่างๆ (ตอบได้มากกว่า 1 ชนิด)

ประเภทของสื่อ	จำนวนข้อมูลที่ได้รับจากสื่อ				รวม
	น้อย	ปานกลาง	มาก	มากที่สุด	
1. โทรทัศน์ (รายการท่องเที่ยว)	36 (15.7%)	63 (27.4%)	50 (21.7%)	24 (10.4%)	173 (75.2%)
2. วิทยุ	75 (32.6%)	35 (15.2%)	16 (7.0%)	3 (1.3%)	129 (43.9%)
3. หนังสือแนะนำเที่ยว	10 (4.3%)	47 (20.4%)	87 (37.8%)	45 (19.6%)	189 (82.2%)
4. วารสารของการท่องเที่ยวแห่งประเทศไทย	23 (10.0%)	43 (18.7%)	73 (31.7%)	21 (9.1%)	160 (69.6%)
5. โบปปลิวและแผ่นพับ	53 (23.0%)	44 (19.1%)	35 (15.2%)	6 (2.6%)	138 (60%)
6. การแนะนำจากเจ้าหน้าที่ของหน่วยงานต่างๆ	32 (13.9%)	64 (27.8%)	32 (13.9%)	6 (2.6%)	134 (58.3%)
7. การแนะนำจากพนักงานบริษัทนำเที่ยว	29 (12.6%)	48 (20.9%)	46 (20.0%)	14 (6.1%)	137 (59.6%)
8. ตัวแทนบริษัทนำเที่ยว (Travel Agency)		2 (0.9%)		2 (0.9%)	4 (1.8%)
9. การแนะนำจากเพื่อน/ญาติ/ครอบครัว	18 (7.8%)	63 (27.4%)	69 (30.0%)	31 (13.5%)	181 (78.7%)
10. อินเทอร์เน็ต (http://www.umphang.com)	2 (0.9%)	4 (1.7%)	3 (1.3%)	2 (0.9%)	11 (4.8%)

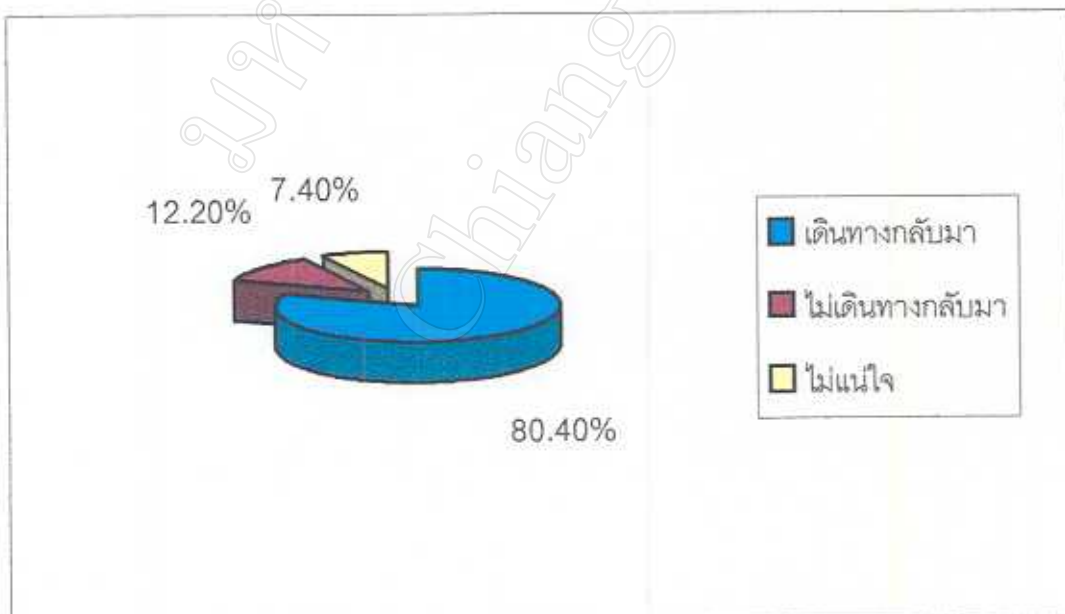
ที่มา : จากการสำรวจ

จากการสำรวจพบว่านักท่องเที่ยวได้รับข้อมูลเกี่ยวกับการท่องเที่ยวเชิงนิเวศในอำเภออุ้มผาง จังหวัดตาก จากหนังสือแนะนำเที่ยวมากที่สุด คิดเป็นร้อยละ 82.2 รองลงมาเป็น การแนะนำจากเพื่อน/ญาติ/ครอบครัว และ จากโทรทัศน์ (รายการท่องเที่ยว) คิดเป็นร้อยละ 78.7 และ 75.2 ตามลำดับ นักท่องเที่ยวได้รับข้อมูลจาก วารสารของการท่องเที่ยวแห่งประเทศไทย (ททท.) คิดเป็นร้อยละ 69.6 ได้รับข้อมูลจากโบปปลิวและแผ่นพับ คิดเป็นร้อยละ 60.0 ได้รับข้อมูลจากการแนะนำจาก

พนักงานบริษัทนำเที่ยว คิดเป็นร้อยละ 59.6 ได้รับข้อมูลจากการแนะนำของเจ้าหน้าที่ของหน่วยงานต่างๆ คิดเป็นร้อยละ 58.3 ได้รับข้อมูลจากวิทยุคิดเป็นร้อยละ 56.1 มีนักท่องเที่ยวจำนวนน้อยที่ได้รับข้อมูลจากอินเทอร์เน็ต (<http://www.umphang.com>) คิดเป็นร้อยละ 4.8 และตัวแทนบริษัทนำเที่ยว คิดเป็นร้อยละ 1.7

เมื่อสอบถามเพิ่มเติมถึงปริมาณข้อมูลข่าวสารที่ได้รับปรากฏว่านักท่องเที่ยวได้รับข้อมูลเกี่ยวกับการท่องเที่ยวเชิงนิเวศในอำเภออุ้มผาง จังหวัดตาก จากโทรทัศน์(รายการท่องเที่ยว) ในระดับปานกลาง คิดเป็นร้อยละ 27.4 วิทยุในระดับน้อย คิดเป็นร้อยละ 32.6 หนังสือแนะนำเที่ยวในระดับมาก คิดเป็นร้อยละ 37.8 วารสารของการท่องเที่ยวแห่งประเทศไทยในระดับมาก คิดเป็นร้อยละ 31.7 ใบปลิวและแผ่นพับในระดับน้อย คิดเป็นร้อยละ 23.0 การแนะนำจากเจ้าหน้าที่ของหน่วยงานต่างๆในระดับปานกลาง คิดเป็นร้อยละ 27.8 การแนะนำจากพนักงานบริษัทนำเที่ยวในระดับปานกลาง คิดเป็นร้อยละ 20.9 ตัวแทนบริษัทนำเที่ยวในระดับปานกลางและมากที่สุด คิดเป็นร้อยละ 0.9 เท่ากัน การแนะนำจากเพื่อน/ญาติ/ครอบครัวในระดับมาก คิดเป็นร้อยละ 30.0 และได้รับข้อมูลจากอินเทอร์เน็ต (<http://www.umphang.com>) ในระดับปานกลาง คิดเป็นร้อยละ 1.7 ดังตารางที่ 5.15

ภาพที่ 5.9 : แสดงสัดส่วนของนักท่องเที่ยวที่ตัดสินใจเดินทางกลับมา ไม่เดินทางกลับมา และยังไม่แน่ใจที่จะเดินทางกลับมาท่องเที่ยวในอำเภออุ้มผาง จังหวัดตาก



ที่มา : จากการสำรวจ

จากการสำรวจความคิดเห็นของนักท่องเที่ยวพบว่า นักท่องเที่ยวคิดว่าจะเดินทางกลับ มาท่องเที่ยวที่อำเภออุ้มผาง จังหวัดตาก อีกครั้งถึงร้อยละ 80.4 มีนักท่องเที่ยวจำนวนน้อยที่ตัดสินใจไม่เดินทางกลับมา และ ยังไม่แน่ใจว่าจะเดินทางกลับมามาท่องเที่ยวที่อำเภออุ้มผาง จังหวัดตาก อีกหรือไม่ คิดเป็นร้อยละ 12.2 และร้อยละ 7.4 ตามลำดับ

ตารางที่ 5.16 : แสดงเหตุผลที่นักท่องเที่ยวไม่เดินทางกลับมาท่องเที่ยวที่อำเภออุ้มผาง จังหวัดตาก

สาเหตุที่นักท่องเที่ยวไม่เดินทางกลับมา	จำนวน (คน)	ร้อยละ
เส้นทางการคมนาคมไม่สะดวก	7	26.9
ระยะทางจากถิ่นที่อยู่ถึงแหล่งท่องเที่ยวไกล	4	15.4
ไม่มีเวลาในการเดินทาง	1	3.8
ปัญหาความแออัดของนักท่องเที่ยว	3	11.5
ค่าใช้จ่ายสูง	2	7.7
ปัญหาด้านสุขภาพ	2	7.7
ต้องการไปเที่ยวสถานที่ท่องเที่ยวอื่น	7	26.9
รวม	26	100.0

ที่มา : จากการสำรวจ

จากการสำรวจความคิดเห็นของนักท่องเที่ยวจำนวน 26 คน คิดเป็นร้อยละ 11.3 ที่จะไม่เดินทางกลับมาท่องเที่ยวที่อำเภออุ้มผาง จังหวัดตาก พบว่าสาเหตุสำคัญที่นักท่องเที่ยวจะไม่เดินทางกลับมาเนื่องจากเส้นทางการคมนาคมไม่สะดวกและต้องการสถานที่ท่องเที่ยวอื่นๆ เป็นสาเหตุสำคัญอันดับแรก คิดเป็นร้อยละ 26.9 เท่ากัน เหตุผลรองลงมา ได้แก่ ระยะทางจากถิ่นที่อยู่ถึงแหล่งท่องเที่ยวไกล คิดเป็นร้อยละ 15.4 ปัญหาความแออัดของนักท่องเที่ยว เนื่องจากในเทศกาลท่องเที่ยวหรือในช่วงวันหยุดติดต่อกันหลายวันจะมีนักท่องเที่ยวจำนวนมากเดินทางมา ทำให้การให้บริการและการรองรับของสถานที่ไม่เพียงพอกับความต้องการของนักท่องเที่ยว คิดเป็นร้อยละ 11.5 ค่าใช้จ่ายสูงและปัญหาด้านสุขภาพ คิดเป็นร้อยละ 7.7 และสาเหตุสุดท้ายที่นักท่องเที่ยวจะไม่เดินทางกลับมาเนื่องจากไม่มีเวลาในการเดินทาง คิดเป็นร้อยละ 3.8 ดังตารางที่ 5.16

ตารางที่ 5.17: แสดงทัศนคติของนักท่องเที่ยวต่อการท่องเที่ยวเชิงนิเวศกับสิ่งแวดล้อมทางธรรมชาติ

ทัศนคติต่อการท่องเที่ยวเชิงนิเวศกับสิ่งแวดล้อมทางธรรมชาติ	ระดับความเห็นด้วย/ระดับความต้องการ					รวม
	ไม่	น้อย	ปานกลาง	มาก	มากที่สุด	
1.นักท่องเที่ยวและผู้ที่เกี่ยวข้องต้องมีส่วนร่วมในการอนุรักษ์ทรัพยากรธรรมชาติให้คงสภาพเดิมและมีความสมบูรณ์ที่สุด	1 (0.4%)	6 (2.6%)	30 (13.0%)	71 (30.9%)	122 (53.0%)	230 (100%)
2.การจัดกิจกรรมการท่องเที่ยวควรออกแบบในลักษณะที่ก่อให้เกิดความยั่งยืนของทรัพยากร	1 (0.4%)	7 (3.0%)	36 (15.7%)	74 (32.2%)	112 (48.7%)	230 (100%)
3.พื้นที่จัดกิจกรรมควรแบ่งออกเป็นเขตต่างๆ เช่น เขตอนุรักษ์พันธุ์สัตว์ป่า เขตอนุรักษ์ธรรมชาติ เขตกิจกรรมกลางแจ้ง	3 (1.3%)	8 (3.5%)	38 (16.5%)	101 (43.9%)	80 (34.8%)	230 (100%)
4.จุดพักชมทิวทัศน์และสิ่งที่น่าสนใจควรมีรูปภาพและคำอธิบายรายละเอียด ข้อห้าม และข้อควรปฏิบัติต่างๆ	2 (0.9%)	13 (5.7%)	50 (21.7%)	94 (40.9%)	71 (30.9%)	230 (100%)
5.มีเจ้าหน้าที่หรือผู้ชำนาญทางไว้อธิบายเกี่ยวกับวิธีปฏิบัติที่ถูกต้องในการเข้าไปเที่ยวชมในเขตท่องเที่ยว	1 (0.4%)	14 (6.1%)	52 (22.6%)	86 (37.4%)	76 (33.0%)	100 (230%)
6.มีการควบคุมยานพาหนะไม่ให้เกิดมลภาวะเพื่อไม่ให้เกิดผลกระทบต่อสิ่งแวดล้อม	1 (0.4%)	19 (8.3%)	48 (20.9%)	79 (34.3%)	83 (36.1%)	230 (100%)
7.ควรมีระบบรักษาความปลอดภัยไว้คุ้มครองและให้การช่วยเหลือแก่นักท่องเที่ยว	1 (0.4%)	14 (6.1%)	34 (14.8%)	84 (36.5%)	97 (42.2%)	230 (100%)
8.นักท่องเที่ยวเจ้าของกิจการร้านอาหารและเครื่องดื่มจะต้องใช้วัสดุจากธรรมชาติย่อยสลายได้ง่าย	1 (0.4%)	16 (7.0%)	46 (20.0%)	79 (34.3%)	88 (38.3%)	230 (100%)
9.ที่พักรถของนักท่องเที่ยวต้องไม่รบกวนเข้าไปในเขตหวงห้าม บดบังทัศนียภาพที่สวยงามและเคร่งครัดในเรื่องความสะอาด		6 (2.6%)	34 (14.8%)	89 (38.7%)	101 (43.9%)	230 (100%)

ตารางที่ 5.17 (ต่อ)

ทัศนคติต่อการท่องเที่ยวเชิงนิเวศ กับสิ่งแวดล้อมทางธรรมชาติ	ระดับความเห็นด้วย/ระดับความต้องการ					รวม
	ไม่	น้อย	ปาน กลาง	มาก	มาก ที่สุด	
10.การผลิตของที่ระลึกจะต้องไม่ใช้วัสดุสิ้น เปลืองจากธรรมชาติ	1 (0.4%)	17 (7.4%)	54 (23.5%)	82 (35.7%)	76 (33.0%)	230 (100%)

ที่มา : จากการสำรวจ

จากการสำรวจพบว่านักท่องเที่ยวมีความต้องการ/ความเห็นด้วยกับการที่นักท่องเที่ยวและผู้ที่เกี่ยวข้องต้องมีส่วนร่วมในการอนุรักษ์ทรัพยากรธรรมชาติให้คงสภาพเดิมและมีความสมบูรณ์ที่สุด ในระดับมากที่สุด คิดเป็นร้อยละ 53.0 การจัดกิจกรรมการท่องเที่ยวควรออกแบบในลักษณะที่ก่อให้เกิดความยั่งยืนของทรัพยากรในระดับมากที่สุด คิดเป็นร้อยละ 48.7 พื้นที่จัดกิจกรรมควรแบ่งออกเป็นเขตต่างๆ เช่น เขตอนุรักษ์พันธุ์สัตว์ป่า เขตอนุรักษ์ธรรมชาติ เขตกิจกรรมกลางแจ้ง ในระดับมาก คิดเป็นร้อยละ 43.9 จุดพักรถชมวิวทัศนและสิ่งที่น่าสนใจควรมีรูปภาพและคำอธิบายรายละเอียด ข้อห้าม และข้อควรปฏิบัติต่างๆ ในระดับมาก คิดเป็นร้อยละ 40.9 มีเจ้าหน้าที่หรือผู้ชำนาญทางไว้อธิบายเกี่ยวกับวิธีปฏิบัติที่ถูกต้องในการเข้าไปเที่ยวชมในเขตท่องเที่ยว ในระดับมาก คิดเป็นร้อยละ 37.4 มีการควบคุมยานพาหนะไม่ให้เกิดมลภาวะเพื่อไม่ให้เกิดผลกระทบต่อสิ่งแวดล้อมในระดับมากที่สุด คิดเป็นร้อยละ 36.1 ควรมีระบบรักษาความปลอดภัยไว้คุ้มครองและให้การช่วยเหลือแก่นักท่องเที่ยวในระดับมากที่สุด คิดเป็นร้อยละ 42.2 นักท่องเที่ยว เจ้าของกิจการร้านอาหารและเครื่องดื่มจะต้องใช้วัสดุจากธรรมชาติย่อยสลายได้ง่าย ในระดับมากที่สุด คิดเป็นร้อยละ 38.3 ที่พักของนักท่องเที่ยวต้องไม่รบกวนเข้าไปในเขตหวงห้าม บดบังทัศนียภาพที่สวยงามและเคร่งครัดในเรื่องความสะอาดในระดับมากที่สุด คิดเป็นร้อยละ 43.9 และการผลิตของที่ระลึกจะต้องไม่ใช้วัสดุสิ้นเปลืองจากธรรมชาติในระดับมาก คิดเป็นร้อยละ 35.7 ดังตารางที่ 5.17

ตารางที่ 5.18 : แสดงทัศนคติของนักท่องเที่ยวต่อการท่องเที่ยวเชิงนิเวศกับสิ่งแวดล้อมทาง
ธรรมชาติ จำแนกตามลำดับความสำคัญ

ทัศนคติต่อการท่องเที่ยวเชิงนิเวศ กับสิ่งแวดล้อมทางธรรมชาติ	อันดับที่		
	1	2	3
1. นักท่องเที่ยวและผู้ที่เกี่ยวข้องควรมีส่วนร่วมในการอนุรักษ์ ทรัพยากรธรรมชาติให้คงสภาพเดิมและมีความสุขมากที่สุด	70 (30.7%)	22 (9.6%)	21 (9.2%)
2. การจัดการกรรมการท่องเที่ยวควรออกแบบในลักษณะที่ก่อให้เกิด ความยั่งยืนของทรัพยากร	15 (6.6%)	38 (16.7%)	12 (5.3%)
3. พื้นที่จัดการกิจกรรมควรแบ่งออกเป็นเขตต่างๆ เช่น เขตอนุรักษ์ พันธุ์สัตว์ป่า เขตอนุรักษ์ธรรมชาติ เขตกิจกรรมกลางแจ้ง	7 (3.1%)	7 (3.1%)	28 (12.3%)
4. จุดพักรถที่ทัศนและสิ่งที่น่าสนใจควรมีรูปภาพและคำ อธิบายรายละเอียด ข้อห้าม และข้อควรปฏิบัติต่างๆ	14 (6.1%)	21 (9.2%)	16 (7.0%)
5. มีเจ้าหน้าที่หรือผู้ชำนาญทางไว้อธิบายเกี่ยวกับวิธีปฏิบัติที่ ถูกต้องในการเข้าไปเที่ยวชมในเขตท่องเที่ยว	13 (5.7%)	47 (20.6%)	29 (12.7%)
6. มีการควบคุมยานพาหนะไม่ให้เกิดมลภาวะเพื่อไม่ให้เกิดผล กระทบต่อสิ่งแวดล้อม	11 (4.8%)	6 (2.6%)	24 (10.5%)
7. ควรมีระบบรักษาความปลอดภัยไว้คุ้มครองและให้การช่วยเหลือ แก่นักท่องเที่ยว	61 (26.8%)	40 (17.5%)	22 (9.6%)
8. นักท่องเที่ยวเจ้าของกิจการร้านอาหารและเครื่องดื่มจะต้อง ใช้วัสดุจากธรรมชาติย่อยสลายได้ง่าย	15 (6.6%)	15 (6.6%)	17 (7.5%)
9. ที่พักของนักท่องเที่ยวต้องไม่รบกวนเข้าไปในเขตหวงห้าม บด บังทัศนียภาพที่สวยงามและเคร่งครัดในเรื่องความสะอาด	20 (8.8%)	31 (13.6%)	47 (20.6%)
10. การผลิตของที่ระลึกจะต้องไม่ใช้วัสดุสิ้นเปลืองจากธรรมชาติ	2 (0.9%)	1 (0.4%)	12 (5.3%)
รวม	228 (100%)	228 (100%)	228 (100%)

ที่มา : จากการสำรวจ

จากการให้นักท่องเที่ยวจัดลำดับความสำคัญหัวข้อในตารางที่ 5.17 นักท่องเที่ยว
จำนวน 230 คน มีผู้ไม่ตอบคำถามในข้อนี้จำนวน 2 คน เหลือนักท่องเที่ยวที่ตอบคำถามจำนวน
228 คน พบว่านักท่องเที่ยวมีความต้องการ/ความเห็นด้วยกับการที่นักท่องเที่ยวและผู้ที่เกี่ยวข้อง
ต้องมีส่วนร่วมในการอนุรักษ์ทรัพยากรธรรมชาติให้คงสภาพเดิมและมีความสุขมากที่สุด เป็น

อันดับที่หนึ่ง คิดเป็นร้อยละ 30.7 รองลงมาเป็นความต้องการ/ความเห็นด้วยกับการมีระบบรักษาความปลอดภัยไว้คุ้มครองและให้การช่วยเหลือแก่นักท่องเที่ยว คิดเป็นร้อยละ 26.8 และความต้องการ/ความเห็นด้วยกับการจัดที่พักของนักท่องเที่ยวต้องไม่รูก้าเข้าไปในเขตหวงห้าม บดบังทัศนียภาพที่สวยงามและเคร่งครัดในเรื่องความสะอาด คิดเป็นร้อยละ 8.8 ดังตารางที่ 5.18

ตารางที่ 5.19 : แสดงทัศนคติของนักท่องเที่ยวต่อการท่องเที่ยวเชิงนิเวศกับสิ่งแวดล้อมทางศิลปวัฒนธรรม

ทัศนคติต่อการท่องเที่ยวเชิงนิเวศกับสิ่งแวดล้อมทางศิลปวัฒนธรรม	ระดับความเห็นด้วย/ระดับความต้องการ					รวม
	ไม่	น้อย	ปานกลาง	มาก	มากที่สุด	
1. ศิลปวัฒนธรรม ขนบธรรมเนียมประเพณี ค่านิยมและวิถีชีวิตที่เป็นเอกลักษณ์ของชุมชนเผ่ากะเหรี่ยง ควรจะอนุรักษ์ฟื้นฟูให้คงสภาพเดิม	1 (0.4%)	7 (3.0%)	55 (23.9%)	89 (38.7%)	78 (33.9%)	230 (100%)
2. งานศิลปหัตถกรรม เช่น งานเย็บปักผ้า เครื่องจักสานที่จำหน่ายให้กับนักท่องเที่ยวต้องสะท้อนถึงศิลปวัฒนธรรม วิถีชีวิตดั้งเดิมของชุมชน โดยอนุรักษ์รูปแบบเดิมไว้		12 (5.2%)	51 (22.2%)	96 (41.7%)	71 (30.9%)	230 (100%)
3. ชนชาวกะเหรี่ยงควรแต่งกายด้วยชุดประจำเผ่า อันเป็นเอกลักษณ์ของชุมชนดั้งเดิมที่สะอาดเรียบร้อย	4 (1.7%)	9 (3.9%)	65 (28.3%)	84 (36.5%)	68 (29.6%)	230 (100%)

ที่มา : จากการสำรวจ

จากการสำรวจพบว่านักท่องเที่ยวมีความต้องการ/ความเห็นด้วยกับการอนุรักษ์ฟื้นฟูศิลปวัฒนธรรม ขนบธรรมเนียมประเพณี ค่านิยมและวิถีชีวิตที่เป็นเอกลักษณ์ของชุมชนเผ่ากะเหรี่ยง ให้คงสภาพเดิม ในระดับมาก คิดเป็นร้อยละ 38.7 งานศิลปหัตถกรรม เช่น งานเย็บปักผ้า เครื่องจักสานที่จำหน่ายให้กับนักท่องเที่ยวต้องสะท้อนถึงศิลปวัฒนธรรม วิถีชีวิตดั้งเดิมของชุมชน โดยอนุรักษ์รูปแบบเดิมไว้ ในระดับมาก คิดเป็นร้อยละ 41.7 และชนชาวกะเหรี่ยงควรแต่งกายด้วยชุดประจำเผ่า อันเป็นเอกลักษณ์ของชุมชนดั้งเดิมที่สะอาดเรียบร้อย ในระดับมาก คิดเป็นร้อยละ 36.5 ดังตารางที่ 5.19

ตารางที่ 5.20 : แสดงทัศนคติของนักท่องเที่ยวยุคใหม่ต่อการท่องเที่ยวเชิงนิเวศกับสิ่งแวดล้อมทางศิลปวัฒนธรรม จำแนกตามลำดับความสำคัญ

ทัศนคติต่อการท่องเที่ยวเชิงนิเวศ กับสิ่งแวดล้อมทางศิลปวัฒนธรรม	อันดับที่		
	1	2	3
1. ศิลปวัฒนธรรม ขนบธรรมเนียมประเพณี ค่านิยมและวิถีชีวิต ที่เป็นเอกลักษณ์ของชุมชนเผ่ากะเหรี่ยง ควรจะอนุรักษ์ฟื้นฟูให้ คงสภาพเดิม	169 (73.5%)	41 (17.8%)	17 (7.4%)
2. งานศิลปหัตถกรรม เช่น งานเย็บปักผ้าเครื่องจักสานที่จำ หน่ายให้กับนักท่องเที่ยวต้องสะท้อนถึงศิลปวัฒนธรรม วิถีชีวิตดั้งเดิมของชุมชน โดยอนุรักษ์รูปแบบเดิมไว้	43 (18.7%)	108 (47.0%)	75 (32.6%)
3. ชนชาวกะเหรี่ยงควรแต่งกายด้วยชุดประจำเผ่า อันเป็น เอกลักษณ์ของชุมชนดั้งเดิมที่สะอาดเรียบร้อย	15 (6.5%)	78 (33.9%)	135 (58.7%)
รวม	227 (100%)	227 (100%)	227 (100%)

ที่มา : จากการสำรวจ

จากการให้นักท่องเที่ยวจัดลำดับความสำคัญหัวข้อในตารางที่ 5.19 นักท่องเที่ยว
จำนวน 230 คน มีผู้ไม่ตอบคำถามในข้อนี้จำนวน 3 คน เหลือนักท่องเที่ยวที่ตอบคำถามจำนวน
227 คน พบว่านักท่องเที่ยวมีความต้องการ/ความเห็นด้วยกับการที่ศิลปวัฒนธรรม ขนบธรรมเนียม
ประเพณี ค่านิยมและวิถีชีวิตที่เป็นเอกลักษณ์ของชุมชนเผ่ากะเหรี่ยง ควรจะอนุรักษ์ฟื้นฟูให้คง
สภาพเดิมเป็นอันดับที่หนึ่ง คิดเป็นร้อยละ 73.5 รองลงมาเป็นงานศิลปหัตถกรรม เช่น งานเย็บปัก
ผ้าเครื่องจักสานที่จำหน่ายให้กับนักท่องเที่ยวต้องสะท้อนถึงศิลปวัฒนธรรม วิถีชีวิตดั้งเดิมของ
ชุมชน โดยอนุรักษ์รูปแบบเดิมไว้ คิดเป็นร้อยละ 18.7 และชนชาวกะเหรี่ยงควรแต่งกายด้วยชุด
ประจำเผ่า อันเป็นเอกลักษณ์ของชุมชนดั้งเดิมที่สะอาดเรียบร้อย คิดเป็นร้อยละ 6.5 ดังตารางที่
5.20

ตารางที่ 5.21 : แสดงทัศนคติของนักท่องเที่ยวต่อการท่องเที่ยวเชิงนิเวศกับประโยชน์ของชุมชน

ทัศนคติต่อการท่องเที่ยวเชิงนิเวศ กับประโยชน์ของชุมชน	ระดับความเห็นด้วย/ระดับความต้องการ					รวม
	ไม่	น้อย	ปาน กลาง	มาก	มาก ที่สุด	
1.ประชาชนในท้องถิ่นสามารถเข้าไปมีส่วนร่วมในการวางแผนการตัดสินใจเพื่อพัฒนาการท่องเที่ยวเชิงนิเวศให้เกิดประโยชน์กับชุมชนอย่างแท้จริง	2 (0.9%)	10 (4.3%)	54 (23.5%)	96 (41.7%)	68 (29.6%)	230 (100%)
2.ประชาชนในท้องถิ่นควรได้รับการฝึกอบรมให้มีความรู้และทักษะในด้านต่างๆ ที่เกี่ยวข้องกับการท่องเที่ยวเชิงนิเวศจากหน่วยงานที่เกี่ยวข้อง	1 (0.4%)	8 (3.5%)	43 (18.7%)	100 (43.5%)	78 (33.9%)	230 (100%)
3.ประชาชนในท้องถิ่นที่มีความสามารถควรได้รับการสนับสนุนให้เป็นผู้ชำนาญเฉพาะทาง(มัคคุเทศก์) เพื่อจะได้อธิบายหรือตอบข้อซักถามแก่นักท่องเที่ยวได้อย่างถูกต้อง	2 (0.9%)	8 (3.5%)	46 (20.0%)	95 (41.3%)	79 (34.3%)	230 (100%)
4.ประชาชนในท้องถิ่นควรได้รับการฝึกอบรมให้มีความรู้และทักษะในการผลิตของที่ระลึกที่เป็นเอกลักษณ์วัฒนธรรมของชุมชนในท้องถิ่น	4 (1.7%)	12 (5.2%)	70 (30.4%)	85 (37.0%)	57 (24.8%)	230 (100%)
5.นักท่องเที่ยวและประชาชนในท้องถิ่นควรช่วยกันอนุรักษ์ ปกป้องสื่อความหมายต่างๆ เช่น รูปภาพ แผ่นป้ายประกอบคำอธิบายให้คงสภาพที่ใช้การ ได้ดียิ่งขึ้น	2 (0.9%)	7 (3.0%)	46 (20.0%)	95 (41.3%)	80 (34.8%)	230 (100%)

ที่มา : จากการสำรวจ

จากการสำรวจพบว่านักท่องเที่ยวมีความต้องการ/ความเห็นด้วยกับการที่ประชาชนในท้องถิ่นสามารถเข้าไปมีส่วนร่วมในการวางแผนการตัดสินใจเพื่อพัฒนาการท่องเที่ยวเชิงนิเวศให้เกิดประโยชน์กับชุมชนอย่างแท้จริง ในระดับมาก คิดเป็นร้อยละ 41.7 การที่ประชาชนในท้องถิ่นควรได้รับการฝึกอบรมให้มีความรู้และทักษะในด้านต่างๆ ที่เกี่ยวข้องกับการท่องเที่ยวเชิงนิเวศจากหน่วยงานที่เกี่ยวข้องในระดับมาก คิดเป็นร้อยละ 43.5 การที่ประชาชนในท้องถิ่นที่มีความสามารถควรได้รับการสนับสนุนให้เป็นผู้ชำนาญเฉพาะทาง (มัคคุเทศก์) เพื่อจะได้อธิบายหรือตอบ

ข้อซักถามแก่นักท่องเที่ยวได้อย่างถูกต้อง ในระดับมากคิดเป็นร้อยละ 41.3 ประชาชนในท้องถิ่นควรได้รับการฝึกอบรมให้มีความรู้และทักษะในการผลิตของที่ระลึกที่เป็นเอกลักษณ์วัฒนธรรมของชุมชนในท้องถิ่น ในระดับมาก คิดเป็นร้อยละ 37.0 นักท่องเที่ยวและประชาชนในท้องถิ่นควรช่วยกันอนุรักษ์ ปกป้องสื่อความหมายต่างๆ เช่น รูปภาพ แผ่นป้ายประกอบคำอธิบายให้คงสภาพที่ใช้การได้คืออยู่เสมอ ในระดับมาก คิดเป็นร้อยละ 41.3 ดังตารางที่ 5.21

ตารางที่ 5.22 : แสดงทัศนคติของนักท่องเที่ยวต่อการท่องเที่ยวเชิงนิเวศกับประโยชน์ของชุมชน
จำแนกตามลำดับความสำคัญ

ทัศนคติต่อการท่องเที่ยวเชิงนิเวศ กับประโยชน์ของชุมชน	อันดับที่		
	1	2	3
1.ประชาชนในท้องถิ่นสามารถเข้าไปมีส่วนร่วมในการวางแผนการตัดสินใจเพื่อพัฒนาการท่องเที่ยวเชิงนิเวศให้เกิดประโยชน์กับชุมชนอย่างแท้จริง	86 (37.4%)	50 (21.7%)	38 (16.5%)
2.ประชาชนในท้องถิ่นควรได้รับการฝึกอบรมให้มีความรู้และทักษะในด้านต่างๆ ที่เกี่ยวข้องกับการท่องเที่ยวเชิงนิเวศจากหน่วยงานที่เกี่ยวข้อง	50 (21.7%)	91 (39.6%)	39 (17.0%)
3.ประชาชนในท้องถิ่นที่มีความสามารถควรได้รับการสนับสนุนให้เป็นผู้ชำนาญเฉพาะทาง(มัคคุเทศก์) เพื่อจะได้อธิบายหรือตอบข้อซักถามแก่นักท่องเที่ยวได้อย่างถูกต้อง	43 (18.7%)	33 (14.3%)	71 (30.9%)
4.ประชาชนในท้องถิ่นควรได้รับการฝึกอบรมให้มีความรู้และทักษะในการผลิตของที่ระลึกที่เป็นเอกลักษณ์วัฒนธรรมของชุมชนในท้องถิ่น	10 (4.3%)	27 (11.7%)	18 (7.8%)
5.นักท่องเที่ยวและประชาชนในท้องถิ่นควรช่วยกันอนุรักษ์ปกป้องสื่อความหมายต่างๆ เช่น รูปภาพ แผ่นป้ายประกอบคำอธิบายให้คงสภาพที่ใช้การได้คืออยู่เสมอ	38 (16.5%)	26 (11.3%)	61 (26.5%)
รวม	227 (100%)	227 (100%)	227 (100%)

ที่มา : จากการสำรวจ

จากการให้นักท่องเที่ยวจัดลำดับความสำคัญหัวข้อในตารางที่ 5.21 นักท่องเที่ยวจำนวน 230 คน มีผู้ไม่ตอบคำถามในข้อนี้จำนวน 3 คน เหลือนักท่องเที่ยวที่ตอบคำถามจำนวน 227 คน พบว่านักท่องเที่ยวมีความต้องการ/ความเห็นด้วยกับการที่ประชาชนในท้องถิ่นสามารถเข้าไปมีส่วนร่วมในการวางแผนการตัดสินใจเพื่อพัฒนาการท่องเที่ยวเชิงนิเวศให้เกิดประโยชน์กับชุมชนอย่างแท้จริง เป็นอันดับที่หนึ่ง คิดเป็นร้อยละ 37.4 รองลงมาเป็นความต้องการ/ความเห็นด้วยกับการที่ประชาชนในท้องถิ่นควรได้รับการฝึกอบรมให้มีความรู้และทักษะในด้านต่างๆ ที่เกี่ยวข้องกับการท่องเที่ยวเชิงนิเวศจากหน่วยงานที่เกี่ยวข้อง คิดเป็นร้อยละ 21.7 และความต้องการ/ความเห็นด้วยกับการที่ประชาชนในท้องถิ่นที่มีความสามารถควรได้รับการสนับสนุนให้เป็นผู้ชำนาญเฉพาะทาง(มักคุเทศก์) เพื่อจะได้อธิบายหรือตอบข้อซักถามแก่นักท่องเที่ยวได้อย่างถูกต้อง คิดเป็นร้อยละ 18.7 ดังตารางที่ 5.22

ตารางที่ 5.23 : แสดงทัศนคติของนักท่องเที่ยวต่อการท่องเที่ยวเชิงนิเวศกับการพัฒนาคุณภาพชีวิต

ทัศนคติต่อการท่องเที่ยวเชิงนิเวศกับประโยชน์ของชุมชน	ระดับความเห็นด้วย/ระดับความต้องการ					รวม
	ไม่	น้อย	ปานกลาง	มาก	มากที่สุด	
1.การท่องเที่ยวเชิงนิเวศมีส่วนทำให้ประชาชนในท้องถิ่นมีอาชีพหรือรายได้เสริมนอกจากอาชีพหลัก เช่น รายได้จากการถ่อแพขายอาหาร รายได้จากการทำงานในรีสอร์ท	2 (0.9%)	6 (2.6%)	47 (20.4%)	116 (49.1%)	62 (27.0%)	230 (100%)
2.การท่องเที่ยวเชิงนิเวศมีส่วนส่งเสริมให้ชุมชนในท้องถิ่นมีการจัดระบบสาธารณะสุขที่ดีขึ้น เช่น การแต่งกายที่สะอาด มีห้องน้ำที่สะอาด มีอาหารที่ถูกหลักอนามัย	1 (0.4%)	11 (4.8%)	54 (23.5%)	104 (45.2%)	60 (26.1%)	230 (100%)
3.การท่องเที่ยวเชิงนิเวศมีส่วนส่งเสริมให้ประชาชนในท้องถิ่นและบุตรหลานได้มีการศึกษาเพิ่มขึ้น เช่น อ่าน-เขียนได้มากขึ้น ใช้ภาษาต่างๆ ในการสื่อสารได้ดีขึ้น		14 (6.1%)	51 (22.2%)	107 (46.5%)	58 (25.2%)	230 (100%)
4.การท่องเที่ยวเชิงนิเวศมีส่วนทำให้ประชาชนในท้องถิ่นมีการทำงานเป็นหมู่คณะ มีอำนาจและบทบาทในการต่อรองทางเศรษฐกิจมากขึ้น เช่น กลุ่มแม่บ้าน	2 (0.9%)	10 (4.3%)	59 (25.7%)	114 (49.6%)	45 (19.6%)	230 (100%)

ตารางที่ 5.23 (ต่อ)

ทัศนคติต่อการท่องเที่ยวเชิงนิเวศ กับการพัฒนาคุณภาพชีวิต	ระดับความเห็นด้วย/ระดับความต้องการ					รวม
	ไม่	น้อย	ปานกลาง	มาก	มากที่สุด	
5.การท่องเที่ยวเชิงนิเวศมีส่วนทำให้ชุมชนได้ รับความสะดวกจากระบบสาธารณูปโภค เพิ่มมากขึ้น เช่น ไฟฟ้า ถนนที่ดีขึ้น	4 (1.7%)	16 (7.0%)	66 (28.7%)	85 (37.0%)	59 (25.7%)	230 (100%)

ที่มา : จากการสำรวจ

จากการสำรวจพบว่านักท่องเที่ยวมีความต้องการ/ความเห็นด้วยกับการการท่องเที่ยวเชิงนิเวศมีส่วนทำให้ประชาชนในท้องถิ่นมีอาชีพหรือรายได้เสริมนอกจากอาชีพหลัก เช่น รายได้จาก การถ่อแพ ขายอาหาร รายได้จากการทำงานในรีสอร์ท ในระดับมาก คิดเป็นร้อยละ 49.1 การท่องเที่ยวเชิงนิเวศมีส่วนส่งเสริมให้ชุมชนในท้องถิ่นมีการจัดระบบสาธารณสุขที่ดีขึ้น เช่น การแต่งกายที่สะอาด มีห้องน้ำที่สะอาด มีอาหารที่ถูกหลักอนามัย ในระดับมาก คิดเป็นร้อยละ 45.2 การท่องเที่ยวเชิงนิเวศมีส่วนส่งเสริมให้ประชาชนในท้องถิ่นและบุตรหลานได้มีการศึกษาเพิ่มขึ้น เช่น อ่าน-เขียนได้มากขึ้น ใช้ภาษาต่างๆในการสื่อสารได้ดีขึ้น ในระดับมาก คิดเป็นร้อยละ 46.5 การท่องเที่ยวเชิงนิเวศมีส่วนทำให้ประชาชนในท้องถิ่นมีการทำงานเป็นหมู่คณะ มีอำนาจและบทบาทในการต่อรองทางเศรษฐกิจมากขึ้น เช่น กลุ่มแม่บ้าน ในระดับมาก คิดเป็นร้อยละ 49.6 การท่องเที่ยวเชิงนิเวศมีส่วนทำให้ชุมชนได้รับความสะดวกจากระบบสาธารณูปโภคเพิ่มมากขึ้น เช่น ไฟฟ้า ถนนที่ดีขึ้น ในระดับมาก คิดเป็นร้อยละ 37.0 ดังตารางที่ 5.23

ตารางที่ 5.24 (ต่อ)

ทัศนคติต่อการท่องเที่ยวเชิงนิเวศ กับการพัฒนาคุณภาพชีวิต	อันดับที่		
	1	2	3
2.การท่องเที่ยวเชิงนิเวศมีส่วนส่งเสริมให้ชุมชนในท้องถิ่นมีการจัดระบบสาธารณสุขที่ดีขึ้น เช่น การแต่งกายที่สะอาด มีห้องน้ำที่สะอาด มีอาหารที่ถูกหลักอนามัย	33 (14.1%)	71 (31.3%)	38 (16.7%)
3.การท่องเที่ยวเชิงนิเวศมีส่วนส่งเสริมให้ประชาชนในท้องถิ่นและบุตรหลานได้มีการศึกษาเพิ่มขึ้น เช่น อ่าน-เขียน ได้มากขึ้น ใช้ภาษาต่างๆ ในการสื่อสาร ได้ดีขึ้น	22 (9.7%)	48 (21.1%)	71 (31.3%)
4.การท่องเที่ยวเชิงนิเวศมีส่วนทำให้ประชาชนในท้องถิ่นมีการทำงานเป็นหมู่คณะ มีอำนาจและบทบาทในการต่อรองทางเศรษฐกิจมากขึ้น เช่น กลุ่มแม่บ้าน	13 (5.7%)	32 (14.1%)	49 (21.9%)
5.การท่องเที่ยวเชิงนิเวศมีส่วนทำให้ชุมชนได้รับความสะดวกจากระบบสาธารณูปโภคเพิ่มมากขึ้น เช่น ไฟฟ้า ถนนที่ดีขึ้น	45 (20.3%)	26 (11.5%)	37 (16.3%)
รวม	227 (100%)	227 (100%)	227 (100%)

ที่มา : จากการสำรวจ

จากการให้นักท่องเที่ยวจัดลำดับความสำคัญหัวข้อในตารางที่ 5.23 นักท่องเที่ยวจำนวน 230 คน มีผู้ไม่ตอบคำถามในข้อนี้จำนวน 3 คน เหลือนักท่องเที่ยวที่ตอบคำถามจำนวน 227 คน พบว่านักท่องเที่ยวมีความต้องการ/ความเห็นด้วยกับการที่การท่องเที่ยวเชิงนิเวศมีส่วนทำให้ประชาชนในท้องถิ่นมีอาชีพหรือรายได้เสริมนอกจากอาชีพหลัก เช่น รายได้จากการต่อแพ ขายอาหาร รายได้จกการทำงานในรีสอร์ท เป็นอันดับที่หนึ่ง คิดเป็นร้อยละ 50.2 รองลงมาเป็นความต้องการ/ความเห็นด้วยกับการที่การท่องเที่ยวเชิงนิเวศมีส่วนทำให้ชุมชนได้รับความสะดวกจากระบบสาธารณูปโภคเพิ่มมากขึ้น เช่น ไฟฟ้า ถนนที่ดีขึ้น คิดเป็นร้อยละ 20.3 และความต้องการ/ความเห็นด้วยกับการที่การท่องเที่ยวเชิงนิเวศมีส่วนส่งเสริมให้ชุมชนในท้องถิ่นมีการจัดระบบสาธารณสุขที่ดีขึ้น เช่น การแต่งกายที่สะอาด มีห้องน้ำที่สะอาด มีอาหารที่ถูกหลักอนามัย คิดเป็นร้อยละ 14.1 ดังตารางที่ 5.24

5.4 สรุปปัญหาการท่องเที่ยวเชิงนิเวศในอำเภออุ้มผาง จังหวัดตาก และแนวทางการแก้ไขตามความคิดเห็นของนักท่องเที่ยว

ตารางที่ 5.25 : แสดงปัญหาที่นักท่องเที่ยวพบในการเดินทางท่องเที่ยวเชิงนิเวศในอำเภออุ้มผาง จังหวัดตาก จำแนกตามความสำคัญ

ปัญหาในการเดินทางท่องเที่ยว	อันดับที่		
	1	2	3
1.เส้นทางการคมนาคมไม่สะดวก ถนนเป็นเส้นทางที่อันตราย ในการขับรถและใช้เวลามากในการเดินทาง	82 (35.7%)	10 (4.3%)	3 (1.3%)
2.ปัญหาความปลอดภัย เรื่องความไม่สงบตามแนวชายแดน และอุบัติเหตุ	4 (1.7%)	6 (2.6%)	6 (2.6%)
3.ปัญหาการก่อกรวนจากนักท่องเที่ยว			1 (0.4%)
4.ปัญหาเรื่องขยะ ความสะอาดของสถานที่ท่องเที่ยว	9 (3.9%)	14 (6.1%)	6 (2.6%)
5.ปัญหาการบุกรุกทำลายสภาพแวดล้อม ขาดการอนุรักษ์ธรรมชาติ	5 (2.2%)	2 (0.9%)	
6.มลภาวะจากยานพาหนะ		1 (0.4%)	
7.ความแออัดของผู้คนในบริเวณสถานที่ท่องเที่ยว	5 (2.2%)	3 (1.3%)	
8.เสียค่าใช้จ่ายสูง อาหาร สินค้า และที่พักราคาแพง	7 (3.0%)	12 (5.2%)	5 (2.2%)
9.ที่พักไม่เพียงพอ	3 (1.3%)	3 (1.3%)	3 (1.3%)
10.ร้านขายอาหารมีน้อย	2 (0.9%)	4 (1.7%)	3 (1.3%)
11.ร้านขายของอุปโภค-บริโภคมีน้อย		2 (0.9%)	1 (0.4%)
12.การให้บริการด้านพาหนะมีน้อย	2 (0.9%)	7 (3.0%)	

ตารางที่ 5.25 (ต่อ)

ปัญหาในการเดินทางท่องเที่ยว	อันดับที่		
	1	2	3
13.ป๊ิมน้ำมันมีน้อย	1 (0.4%)		
14.สาธารณูปโภค ไฟฟ้า น้ำสะอาด และห้องน้ำไม่เพียงพอ	13 (5.7%)	7 (3.0%)	5 (2.2%)
17.ขาดการให้ความรู้แก่นักท่องเที่ยวในการเดินทางท่องเที่ยวเชิงนิเวศในอำเภออุ้มผาง จังหวัดตาก	6 (2.6%)	6 (2.6%)	6 (2.6%)
18.การเปลี่ยนแปลงของวัฒนธรรม ประเพณี ของคนท้องถิ่น	2 (0.9%)		1 (0.4%)
19.ปัญหาเรื่องอัตราค่าโดยสารของคนท้องถิ่น		1 (0.4%)	
รวม	143 (66.2%)	86 (37.4%)	47 (20.4%)

ที่มา : จากการสำรวจ

จากความคิดเห็นของนักท่องเที่ยวจำนวน 143 คน คิดเป็นร้อยละ 66.2 ที่พบปัญหาในการเดินทางท่องเที่ยวเชิงนิเวศในอำเภออุ้มผาง จังหวัดตาก พบว่านักท่องเที่ยวประสบปัญหาในเรื่องของเส้นทางการคมนาคมไม่สะดวก ถนนเป็นเส้นทางที่อันตรายในการขับรถและใช้เวลานานในการเดินทาง เป็นอันดับหนึ่ง คิดเป็นร้อยละ 35.7 ปัญหาสาธารณูปโภค ไฟฟ้า น้ำสะอาด และห้องน้ำไม่เพียงพอ คิดเป็นร้อยละ 5.7 ปัญหาเรื่องขยะ ความสะอาดของสถานที่ท่องเที่ยว คิดเป็นร้อยละ 3.9 ปัญหาเรื่องค่าใช้จ่ายสูง อาหาร สินค้า และที่พักราคาแพง คิดเป็นร้อยละ 3.0 ปัญหาเรื่องการขาดการให้ความรู้แก่นักท่องเที่ยวในการเดินทางท่องเที่ยวเชิงนิเวศในอำเภออุ้มผาง จังหวัดตาก 2.6 ปัญหาการบุกรุกทำลายสภาพแวดล้อม ขาดการอนุรักษ์ธรรมชาติ และปัญหาเรื่องความแออัดของผู้คนในบริเวณสถานที่ท่องเที่ยว คิดเป็นร้อยละ 2.2 เท่ากัน มีนักท่องเที่ยวจำนวนน้อยที่ประสบปัญหาในด้านอื่นๆ ซึ่งได้แสดงรายละเอียดในตารางที่ 5.25

จากการสำรวจความคิดเห็นของนักท่องเที่ยวเพิ่มเติมถึงแนวทางในการแก้ไขปัญหาในการเดินทางท่องเที่ยวเชิงนิเวศในอำเภออุ้มผาง จังหวัดตาก สามารถสรุปแนวทางในการแก้ไข ปัญหาต่างๆ ได้ดังนี้

ตารางที่ 5.26 : สรุปแนวทางการแก้ปัญหาคาการเดินทางท่องเที่ยวเชิงนิเวศในอำเภออุ้มผาง จังหวัดตาก ตามความคิดเห็นของนักท่องเที่ยว

ปัญหาในการเดินทางท่องเที่ยว	แนวทางแก้ไข
1.เส้นทางการคมนาคมไม่สะดวก ถนนเป็นเส้นทางที่อันตราย ในการขับรถและใช้เวลานานในการเดินทาง	1.1 กรมทางหลวง หรือ หน่วยงานที่รับผิดชอบควรปรับปรุงเส้นทางแม่สอด – อุ้มผาง ให้มีความปลอดภัยและความสะดวกมากยิ่งขึ้น 1.2 ติดตั้งป้ายชี้บอกทาง (ภาษาไทยและภาษาอังกฤษ) รวมถึงป้ายบอกการเดินทางไปยังแหล่งท่องเที่ยว 1.3 จัดทำแผนที่อำนวยความสะดวกในการเดินทางท่องเที่ยว
2.ปัญหาความปลอดภัย เรื่องความไม่สงบตามแนวชายแดน และอุบัติเหตุ	2.1 ควรส่งเสริมความสัมพันธ์อันดีกับประเทศเพื่อนบ้าน (สหภาพเมียนมาร์) และชนกลุ่มน้อยตามแนวชายแดนเพื่อความสงบ ในบริเวณดังกล่าว และควรปกป้องอธิปไตยของชาติไม่ให้เกิดการรุกรานของชาวต่างชาติตามแนวชายแดน 2.2 สำนักงานตำรวจแห่งชาติควรให้หน่วยงานที่เกี่ยวข้องจัดแผนการให้ความคุ้มครองแก่นักท่องเที่ยวอย่างจริงจังและต่อเนื่อง เช่น การจัดตั้งศูนย์เพื่อให้ความช่วยเหลือแก่นักท่องเที่ยว 2.3 การดำเนินการในเรื่องนี้ควรจะเน้น ไปถึงเรื่องของการป้องกัน เช่น มีการเผยแพร่เอกสารเตือนนักท่องเที่ยวให้ระวังตนเอง ป้องกันอุบัติเหตุและดำเนินมาตรการปราบปรามอาชญากรรม
3.ปัญหาการก่อวินาศกรรมจากนักท่องเที่ยว	3.1 จัดให้มีระเบียบปฏิบัติในการเดินทางท่องเที่ยวเพื่อคุ้มครองนักท่องเที่ยว และสร้างความสงบในการเดินทางท่องเที่ยวร่วมกันของนักท่องเที่ยว

ตารางที่ 5.26 (ต่อ)

ปัญหาในการเดินทางท่องเที่ยว	แนวทางแก้ไข
4. ปัญหาเรื่องขยะ ความสะอาดของสถานที่ท่องเที่ยว	<p>4.1 จัดให้มีระบบกำจัดขยะที่มีมาตรฐาน และมีที่ทิ้งขยะที่เพียงพอ</p> <p>4.2 ปลูกฝังให้นักท่องเที่ยวมีจิตสำนึกในการอนุรักษ์ทรัพยากรในการท่องเที่ยว ดังคำขวัญที่ว่า “เก็บไปแต่ภาพถ่าย เหลือไว้เพียงความทรงจำ”</p> <p>4.3 ส่งเสริมให้คนในท้องถิ่นและนักท่องเที่ยวใช้วัสดุธรรมชาติ เพื่อสะดวกในการย่อยสลาย แทนวัสดุที่กำจัดยาก เช่น พลาสติก โฟม</p> <p>4.4 จัดการสัมมนา ประชุมฝึกอบรมเพื่อเผยแพร่ข้อมูลข่าวสารให้กระจายไปยังท้องถิ่นให้มากที่สุด เพื่อให้ประชาชนมีความเข้าใจที่ถูกต้องเกี่ยวกับอุตสาหกรรมการท่องเที่ยวและมีจิตสำนึกในการรักษาความสะอาดและรักษาทรัพยากรการท่องเที่ยวให้คงอยู่แบบยั่งยืน</p>
5. ปัญหาการบุกรุกทำลายสภาพแวดล้อม ขาดการอนุรักษ์ธรรมชาติ	<p>5.1 การท่องเที่ยวแห่งประเทศไทย และ กรมป่าไม้ ควรใช้มาตรการเข้มงวดทางกฎหมายกับผู้บุกรุกนอกพื้นที่ และควบคุมการดำเนินการของผู้ประกอบการอย่างใกล้ชิด</p> <p>5.2 ให้ความรู้ สร้างทัศนคติ และจิตสำนึกที่ดีในการอนุรักษ์สิ่งแวดล้อม และสร้างความหวงแหนในฐานะเจ้าของทรัพยากรทางการท่องเที่ยวร่วมกันระหว่างผู้ประกอบการและนักท่องเที่ยว</p> <p>5.3 กระจายอำนาจให้หน่วยงานในภูมิภาคและท้องถิ่นเข้ามามีส่วนร่วมในการฟื้นฟู พัฒนา และอนุรักษ์ทรัพยากรมรดกทางการท่องเที่ยว ตามยุทธศาสตร์ที่ 3 ในแผนพัฒนาเศรษฐกิจและสังคมแห่งชาติฉบับที่ 8</p>
6. มลภาวะจากยานพาหนะ	6.1 สำนักนโยบายและแผนสิ่งแวดล้อมและ กรมควบคุมมลพิษ ควรมีส่วนช่วยในการจัดการมลภาวะจากยานพาหนะ ด้วยการออกกฎระเบียบปฏิบัติในการเดินทางท่องเที่ยวเชิงนิเวศในอำเภออุ้มผาง จังหวัดตาก

ตารางที่ 5.26 (ต่อ)

ปัญหาในการเดินทางท่องเที่ยว	แนวทางแก้ไข
7.ความแออัดของผู้คนในบริเวณสถานที่ท่องเที่ยว	<p>7.1 มีการออกกฎระเบียบเกี่ยวกับการจำกัดจำนวนนักท่องเที่ยวไม่ให้มากเกินไป ณ สถานที่ท่องเที่ยวแห่งหนึ่งๆ เพื่อที่จะได้สะดวกในการควบคุมและรักษาสภาพแวดล้อม</p> <p>7.2 ภาครัฐและผู้ประกอบการควรให้ข้อมูลที่ต้องการแก่นักท่องเที่ยวในเรื่องของการให้บริการในช่วงฤดูกาลท่องเที่ยวต่างๆ ว่ามีนักท่องเที่ยวจะเดินทางเข้ามาอย่างน้อยเพียงใด เพื่อสร้างความสะดวกในการวางแผนการเดินทางล่วงหน้าของนักท่องเที่ยว</p>
8.เสียดำแพงสูง อาหาร สินค้า และที่พักราคาแพง	8.1 หน่วยงานเจ้าของพื้นที่ทั้งฝ่ายปกครอง เจ้าหน้าที่ตำรวจ ควรร่วมมือกันแก้ไข โดยจัดให้มีการอบรมให้ความรู้ ตั้งชมรมของกลุ่มอาชีพตั้งกฎระเบียบและลงโทษสำหรับผู้ฝ่าฝืน
9.ที่พักไม่เพียงพอ	<p>9.1 การให้สิทธิพิเศษในการลงทุนประกอบกิจการโรงแรม รีสอร์ท และห้องพักในพื้นที่ที่ยังขาดแคลน</p> <p>9.2 ปรับปรุงแก้ไข พ.ร.บ. โรงแรม พ.ศ.2478 ให้มีความทันสมัยและเอื้อประโยชน์ต่อการประกอบธุรกิจโดยรวม</p> <p>9.3 กำหนดมาตรการเพื่อป้องกันและแก้ไขปัญหาสิ่งแวดล้อม จัดวางผังเมืองและออก พ.ร.บ.ควบคุมอาคารและสิ่งปลูกสร้างให้สอดคล้องกับแผนแม่บทเพื่อการพัฒนาการท่องเที่ยว</p>
10.ร้านขายอาหารมีน้อย	<p>10.1 ส่งเสริมให้มีการประกอบกิจการร้านอาหารเพิ่มขึ้น</p> <p>10.2 ส่งเสริมให้ผู้ประกอบการร้านอาหารมีการควบคุมคุณภาพของอาหาร ทั้งในด้านโภชนาการและรสชาติของอาหาร</p>
11.ร้านขายของอุปโภค-บริโภคมีน้อย	11.1 ส่งเสริมให้มีการประกอบกิจการร้านขายของอุปโภค-บริโภคเพิ่มขึ้น

ตารางที่ 5.26 (ต่อ)

ปัญหาในการเดินทางท่องเที่ยว	แนวทางแก้ไข
12. การให้บริการด้านพาหนะมีน้อย	12.1 ส่งเสริมให้มีการประกอบกิจการด้านพาหนะเพิ่มขึ้น 12.2 มีการจัดทำตารางเดินรถ เพื่อความสะดวกในการใช้บริการของนักท่องเที่ยว
13. ปิมน้ำมันมีน้อย	13.1 ส่งเสริมให้มีการประกอบกิจการปิมน้ำมันเพิ่มขึ้น
14. สาธารณูปโภค ไฟฟ้า น้ำสะอาด และห้องน้ำเพียงพอ	14.1 หน่วยงานที่เกี่ยวข้องควรจัดให้มีสาธารณูปโภคที่เพียงพอแก่ความต้องการของนักท่องเที่ยว 14.2 รมรงค์ให้คนในท้องถิ่นและนักท่องเที่ยวมีจิตสำนึกในการใช้ทรัพยากรอย่างคุ้มค่า และช่วยกันดูแลรักษาสาธารณูปโภคเหล่านี้ให้มีอายุการใช้งานที่ยาวนาน
15. การติดต่อสื่อสารยากลำบาก	15.1 มีการจัดทำแผนที่สถานที่ตั้งสำหรับการสื่อสาร เช่น ที่ทำการไปรษณีย์ ตู้โทรศัพท์ ร้านอินเทอร์เน็ต ไว้บริการสำหรับนักท่องเที่ยว 15.2 การสื่อสารแห่งประเทศไทยควรเพิ่มช่องทางในการสื่อสาร ในอำเภออุ้มผาง จังหวัดตาก ให้มากยิ่งขึ้น เช่น เพิ่มตู้โทรศัพท์สาธารณะ
16. ปัญหาเรื่องมาตรฐานในการให้บริการแก่นักท่องเที่ยว และการให้บริการจากเจ้าหน้าที่ของรัฐ	16.1 ให้มีการบังคับใช้ พ.ร.บ. ธุรกิจนำเที่ยวและมัคคุเทศก์ พ.ศ.2535 อย่างเข้มงวด 16.2 รมรงค์และกวดขันให้ผู้ประกอบการมีจิตสำนึกรับผิดชอบต่อผู้ประกอบการ รวมถึงมีมาตรการในการลงโทษอย่างเคร่งครัดหากไม่ปฏิบัติตามกฎระเบียบที่ตั้งไว้ 16.3 ผู้ประกอบการธุรกิจนำเที่ยวควรกำหนดมาตรการในการดูแลการให้บริการระหว่างกัน เพื่อรักษาระดับมาตรฐาน เช่น การกำหนดโครงสร้างราคา การลงโทษผู้ที่ฝ่าฝืนกฎ การประกาศเกียรติคุณและสนับสนุนผู้ประกอบการดีเด่น 16.4 สร้างจิตสำนึกแก่บุคลากรและผู้ประกอบการทางธุรกิจท่องเที่ยว ให้คำนึงถึงผลประโยชน์ในระยะยาว โดยการให้บริการนักท่องเที่ยวเป็นอย่างดี

ตารางที่ 5.26 (ต่อ)

ปัญหาในการเดินทางท่องเที่ยว	แนวทางแก้ไข
	<p>เพื่อให้ให้นักท่องเที่ยวกลับมาเยือนอีกครั้ง</p> <p>16.5 รัฐควรสนับสนุน โครงการที่ช่วยอำนวยความสะดวกในด้านการให้บริการสำหรับนักท่องเที่ยว ทั้งทางด้านจำนวนบุคลากรและเครื่องมือ อุปกรณ์ที่จะช่วยให้การปฏิบัติงานรวดเร็วยิ่งขึ้น</p>
17. ขาดการให้ความรู้แก่นักท่องเที่ยวในการเดินทางท่องเที่ยวเชิงนิเวศในอำเภออุ้มผาง จังหวัดตาก	17.1 รมรณรงค์ให้นักท่องเที่ยวรู้จักและเข้าใจถึงการท่องเที่ยวเชิงนิเวศในอำเภออุ้มผาง จังหวัดตาก โดยการจัดกิจกรรมที่ส่งเสริมถึงความเข้าใจดังกล่าว จัดพิมพ์เอกสารเพื่อเผยแพร่ รวมถึงการสร้าง ความเข้าใจในเรื่องนี้กับคนในท้องถิ่นเพื่อจะได้มีส่วนร่วมในการประชาสัมพันธ์ เผยแพร่ต่อไป
18. การเปลี่ยนแปลงของวัฒนธรรม ประเพณี ของคนท้องถิ่น	18.1 สร้างจิตสำนึกในการรักและหวงแหนวัฒนธรรม ประเพณีอันดีงามของคนในท้องถิ่น เพื่อให้วัฒนธรรม และประเพณีเหล่านั้นเป็นเอกลักษณ์ของท้องถิ่นและมีการถ่ายทอดสืบไป
19. ปัญหาเรื่องฮัยยาศัยไมตรีของคนท้องถิ่น	19.1 สร้างความเข้าใจอันดีกับคนท้องถิ่นถึงประโยชน์ที่ท้องถิ่นจะได้รับจากการท่องเที่ยว โดยส่วนรวม เพื่อให้เขาเหล่านั้นทำหน้าที่เป็นเจ้าบ้านที่ดีเมื่อนักท่องเที่ยวมาเยือน

ที่มา : จากการสำรวจ

5.5 ผลการวิเคราะห์อุปสงค์ของการท่องเที่ยวเชิงนิเวศในอำเภออุ้มผาง จังหวัดตาก

ผลการวิเคราะห์อุปสงค์ของการท่องเที่ยวเชิงนิเวศในอำเภออุ้มผาง จังหวัดตาก เพื่อหาปัจจัยที่กำหนดจำนวนวันพำนักเฉลี่ย (Average length of stay) ของนักท่องเที่ยว อันได้แก่ อายุ ที่อยู่ รายได้เฉลี่ย การศึกษา จำนวนวันหยุดในรอบปีของนักท่องเที่ยว ค่าใช้จ่ายของนักท่องเที่ยว ต่อวัน และจำนวนครั้งที่นักท่องเที่ยวเคยเดินทางมาอำเภออุ้มผาง โดยใช้แบบจำลองสมการถดถอยพหุคูณ (Multiple Linear Regression Analysis)

จากสมการ

$$D = b_0 + b_1AGE + b_2ADD + b_3INC + b_4EDU + b_5VOC + b_6EXP + b_7BEEN \dots(1)$$

กำหนดให้

- D = ปริมาณความต้องการการทอ้งเที่ยวเชิงนิเวศในอำเภออุ้มผาง จังหวัดตาก วัดจากจำนวนวันพักเฉลี่ยของนักท่องเที่ยว (วัน)
- b_0 = ค่าคงที่
- $b_1 - b_7$ = ค่าสัมประสิทธิ์ความสัมพันธ์ระหว่างตัวแปรอิสระแต่ละตัวกับตัวแปรตามในสมการที่ 1
- AGE = อายุของนักท่องเที่ยว (ปี)
- ADD = ระยะทางจากแหล่งที่อยู่ของนักท่องเที่ยวถึงอำเภออุ้มผาง จังหวัดตาก (กิโลเมตร)
- INC = รายได้ของนักท่องเที่ยวโดยเฉลี่ยต่อเดือนต่อครัวเรือน (บาท)
- EDU = ระดับการศึกษาของนักท่องเที่ยว (ปี)
- VOC = จำนวนวันหยุดเฉลี่ยในรอบหนึ่งปีของนักท่องเที่ยว (วัน)
- EXP = ค่าใช้จ่ายของนักท่องเที่ยวต่อวัน (บาท)
- BEEN = จำนวนครั้งที่นักท่องเที่ยวเคยเดินทางมาอำเภออุ้มผาง จังหวัดตาก (ครั้ง)

จากแบบสอบถามสำรวจความคิดเห็นของนักท่องเที่ยวจากนักท่องเที่ยวจำนวน 230 คน มีผู้ไม่ตอบคำถามในข้อนี้จำนวน 6 คน เหลือนักท่องเที่ยวที่ตอบคำถามจำนวน 224 คน คิดเป็นร้อยละ 97.4 ของกลุ่มตัวอย่าง และจากการวิเคราะห์สมการถดถอยพหุคูณ (Multiple Linear Regression Analysis) เพื่อสร้างสมการพยากรณ์ปัจจัยที่ส่งผลกระทบต่ออุปสงค์ของการท่องเที่ยวเชิงนิเวศในอำเภออุ้มผาง จังหวัดตาก (จำนวนพักเฉลี่ยของนักท่องเที่ยว) ผลปรากฏดังนี้

ตารางที่ 5.27 : แสดงผลของตัวแปรที่มีอิทธิพลต่ออุปสงค์ของการท่องเที่ยวเชิงนิเวศในอำเภอ
อุ้มผาง จังหวัดตาก ที่ได้จากการคำนวณสมการถดถอยพหุคูณ (Multiple Liner
Regression Analysis)

ชื่อตัวแปร	สัญลักษณ์	ค่าสัมประสิทธิ์	ค่าสถิติ t	ระดับนัยสำคัญ (Sig)
ค่าคงที่		2.965	9.666	0.000
อายุ (ปี)	AGE	-0.0151	-1.708	0.089
จำนวนวันหยุดเฉลี่ยในรอบหนึ่งปี (วัน)	VOC	0.003341	2.497	0.013
จำนวนครั้งเคยเดินทางมาอำเภออุ้มผาง (ครั้ง)	BEEN	0.126	3.618	0.000

ค่าสถิติ

Multiple R = 0.326

R Squares = 0.106

Adjusted R Squares = 0.094

Std. Error of Estimate = 1.150

F = 8.720

ค่า Sig ของสมการ = 0.000

ที่มา : จากการคำนวณ

จากตารางที่ 5.28 แสดงผลทดสอบความสัมพันธ์ระหว่างอุปสงค์ของการท่องเที่ยวเชิงนิเวศ ในอำเภออุ้มผาง จังหวัดตาก (จำนวนวันพำนักเฉลี่ย) กับอายุ จำนวนวันหยุดในรอบปีของนักท่องเที่ยว และจำนวนครั้งที่นักท่องเที่ยวเคยเดินทางมาอำเภออุ้มผาง ที่ระดับนัยสำคัญ 0.10 ซึ่งสามารถเขียนเป็นสมการได้ดังนี้

$$D = 2.965 - 0.0151 \text{ AGE} + 0.003341 \text{ VOC} + 0.126 \text{ BEEN} \quad \dots(1)$$

จากสมการดังกล่าวทำให้ทราบว่าปัจจัยที่ส่งผลกระทบต่ออุปสงค์ของการท่องเที่ยวเชิงนิเวศ ในอำเภออุ้มผาง จังหวัดตาก (จำนวนวันพักเฉลี่ย) อย่างมีนัยสำคัญทางสถิติที่ 0.10 มีสามปัจจัย คือ อายุ (AGE) จำนวนวันหยุดเฉลี่ยในรอบหนึ่งปี(VOC) และจำนวนครั้งที่นักท่องเที่ยวเคยเดินทางมาอำเภออุ้มผาง (BEEN) โดยแต่ละพจน์ (Term) มีความหมายดังนี้

- 2.965** หมายถึง ค่าคงที่ (Constant) เท่ากับ 2.965 หมายความว่าหากไม่มีอิทธิพลของอายุ จำนวนวันหยุดในรอบปีของนักท่องเที่ยว และจำนวนครั้งที่นักท่องเที่ยวเคยเดินทางมาอำเภออุ้มผาง นักท่องเที่ยวจะมีจำนวนวันพักเฉลี่ยเท่ากับ 2.965 วัน
- 0.0151 AGE** หมายความว่า อายุของนักท่องเที่ยวมีอิทธิพลต่อการกำหนดอุปสงค์ของการท่องเที่ยวเชิงนิเวศ (Eco-tourism) ในอำเภออุ้มผาง จังหวัดตาก ในทิศทางตรงข้ามกัน (ค่าสัมประสิทธิ์ (b) เครื่องหมายเป็น -) และจากการที่ตัวแปรนี้มีค่าสัมประสิทธิ์ (b) เท่ากับ - 0.0151 หมายความว่า ถ้าอายุของนักท่องเที่ยวเพิ่มขึ้น 1 ปี จะทำให้จำนวนวันพักเฉลี่ยของนักท่องเที่ยวลดลง 0.0151 วัน
- + 0.003341 VOC** หมายความว่า จำนวนวันหยุดเฉลี่ยในรอบหนึ่งปีของนักท่องเที่ยวมีอิทธิพลต่อการกำหนดอุปสงค์ของการท่องเที่ยวเชิงนิเวศ (Eco-tourism) ในอำเภออุ้มผาง จังหวัดตาก ในทิศทางเดียวกัน (ค่าสัมประสิทธิ์(b) มีเครื่องหมายเป็น +) และจากการที่ตัวแปรนี้มีค่าสัมประสิทธิ์ (b) เท่ากับ +0.003341 หมายความว่า ถ้าจำนวนวันหยุดเฉลี่ยในรอบหนึ่งปีของนักท่องเที่ยวเพิ่มขึ้น 1 วัน จะทำให้จำนวนวันพักเฉลี่ยของนักท่องเที่ยวเพิ่มขึ้น 0.003341 วัน
- + 0.126 BEEN** หมายความว่า จำนวนครั้งที่นักท่องเที่ยวเคยเดินทางมาอำเภออุ้มผางมีอิทธิพลต่อการกำหนดอุปสงค์ของการท่องเที่ยวเชิงนิเวศ (Eco-tourism) ในอำเภออุ้มผาง จังหวัดตาก ในทิศทางเดียวกัน (ค่าสัมประสิทธิ์ (b) มีเครื่องหมายเป็น +) และจากการที่ตัวแปรนี้มีค่าสัมประสิทธิ์ (b) เท่ากับ + 0.126 หมายความว่า ถ้าจำนวนครั้งที่เคยเดินทางมาอำเภออุ้มผางของนักท่องเที่ยวเพิ่มขึ้น 1 ครั้ง จะทำให้จำนวนวันพักเฉลี่ยของนักท่องเที่ยวเพิ่มขึ้น 0.126 วัน

ดังนั้นจึงสรุปได้ว่า อุปสงค์ของการท่องเที่ยวเชิงนิเวศ ในอำเภออุ้มผาง จังหวัดตาก (จำนวนวันพักเฉลี่ย) กับ อายุ จะเปลี่ยนแปลงในทิศทางตรงข้ามกัน แต่กับจำนวนวันหยุดเฉลี่ยในรอบหนึ่งปีและจำนวนครั้งที่เคยเดินทางมาอำเภออุ้มผางจะเปลี่ยนแปลงในทิศทางเดียวกัน สำหรับปัจจัยอื่นๆ อันได้แก่ ที่อยู่ รายได้เฉลี่ย การศึกษา และค่าใช้จ่ายของนักท่องเที่ยวต่อวัน ไม่ส่งผลกระทบต่ออุปสงค์ของการท่องเที่ยวเชิงนิเวศ ในอำเภออุ้มผาง จังหวัดตาก ที่ระดับนัยสำคัญ 0.10

ค่าสัมประสิทธิ์ของการตัดสินใจ (R Squares : R^2) เท่ากับ 0.106 และเมื่อปรับปรุงค่าแล้วค่า Adjusted R Squares เท่ากับ 0.094 แสดงว่า ร้อยละ 9.4 ของการเปลี่ยนแปลงของอุปสงค์การท่องเที่ยวเชิงนิเวศ ในอำเภออุ้มผาง จังหวัดตาก (จำนวนวันพักเฉลี่ย) ได้รับอิทธิพลจากอายุ จำนวนวันหยุดเฉลี่ยในรอบหนึ่งปี และ จำนวนครั้งที่นักท่องเที่ยวเคยเดินทางมาอำเภออุ้มผาง โดยที่ปัจจัยอื่นๆ นอกเหนือจากนี้ มีอิทธิพลต่อการเปลี่ยนแปลงร้อยละ 90.6

จากตัวแปรทั้งหมดในสมการ ขอมรับสมการที่ระดับนัยสำคัญ 0.000

สรุปผลการวิเคราะห์สมการถดถอยพหุคูณ (Multiple Linear Regression Analysis)

1 อายุของนักท่องเที่ยว

จากการทบทวนงานวิจัยพบว่าอายุไม่ค่อยมีผลต่อการใช้จ่ายมากนัก ในขณะที่อายุของหัวหน้าครัวเรือนที่มากขึ้นมีผลในทางลบกับการใช้จ่ายของครัวเรือนเพื่อการท่องเที่ยว (สถาบันวิจัยเพื่อการพัฒนาประเทศไทย, 2540) แต่อีกงานวิจัยพบว่าอายุมีความสัมพันธ์เชิงบวกกับค่าใช้จ่ายในการท่องเที่ยว หมายความว่าเมื่อนักท่องเที่ยวมีอายุมากขึ้นจะมีค่าใช้จ่ายในการท่องเที่ยวมากขึ้น (ปวีณา โทนแก้ว, 2542) ในการวิจัยครั้งนี้คาดว่าอายุน่าจะมีผลต่อการกำหนดรูปแบบและพฤติกรรมกรท่องเที่ยวของนักท่องเที่ยว เนื่องจากการท่องเที่ยวเชิงนิเวศในอำเภออุ้มผาง จังหวัดตาก เป็นรูปแบบการท่องเที่ยวที่เหมาะสมสำหรับนักท่องเที่ยวที่รักการผจญภัย มีกิจกรรมการ

¹ จากการทบทวนงานวิจัยพบว่า งานวิจัยส่วนใหญ่กำหนดให้อุปสงค์การท่องเที่ยว หมายถึง ค่าใช้จ่ายในการท่องเที่ยว แต่ในการวิจัยครั้งนี้กำหนดให้อุปสงค์การท่องเที่ยวเชิงนิเวศในอำเภออุ้มผาง จังหวัดตาก หมายถึง จำนวนวันพักเฉลี่ย และจากสมการ

$$\text{ค่าใช้จ่ายในการท่องเที่ยว} = \text{ค่าใช้จ่ายเฉลี่ยในการท่องเที่ยวต่อวัน} \times \text{จำนวนวันพักเฉลี่ย}$$

จากสมการดังกล่าว จะเห็นได้ว่า จำนวนวันพักเฉลี่ย จะเปลี่ยนแปลงในทิศทางเดียวกันกับค่าใช้จ่ายในการท่องเที่ยว นั่นคือ หากจำนวนวันพักเฉลี่ยเพิ่มขึ้นจะทำให้ค่าใช้จ่ายในการท่องเที่ยวเพิ่มขึ้น และหากจำนวนวันพักเฉลี่ยลดลงจะทำให้ค่าใช้จ่ายในการท่องเที่ยวลดลงเช่นเดียวกัน

เดินป่า การล่องแพ เป็นต้น ซึ่งอาจจะไม่เป็นที่นิยมของนักท่องเที่ยวที่สูงอายุ จึงคาดว่าอายุน่าจะมีความสัมพันธ์ในเชิงลบกับอุปสงค์ของการท่องเที่ยวเชิงนิเวศ ในอำเภออุ้มผาง จังหวัดตาก (จำนวนวันพักเฉลี่ยของนักท่องเที่ยว)

ผลของการวิจัยในครั้งนี้พบว่า เป็นไปตามสมมติฐาน คือ อายุของนักท่องเที่ยวมีอิทธิพลต่อการกำหนดอุปสงค์ของการท่องเที่ยวเชิงนิเวศในอำเภออุ้มผาง จังหวัดตาก (จำนวนวันพักเฉลี่ย) ในทิศทางตรงข้ามกันหรือมีความสัมพันธ์ในเชิงลบ ที่ระดับนัยสำคัญ 0.10 นั่นคือ ถ้าอายุของนักท่องเที่ยวเพิ่มขึ้น 1 ปี จะทำให้จำนวนวันพักเฉลี่ยของนักท่องเที่ยวลดลง 0.0151 วัน

2 ที่อยู่ของนักท่องเที่ยว

ในการวิจัยครั้งนี้คาดว่านักท่องเที่ยวที่มีถิ่นอาศัยอยู่ไกลจากแหล่งท่องเที่ยว จะมีเวลาในการพำนักเฉลี่ย (Average length of stay) น้อยกว่านักท่องเที่ยวที่มีถิ่นอาศัยอยู่ใกล้แหล่งท่องเที่ยว จึงคาดว่าระยะทางจากที่อยู่อาศัยถึงแหล่งท่องเที่ยว น่าจะมีความสัมพันธ์ในเชิงลบกับอุปสงค์ของการท่องเที่ยวเชิงนิเวศ (จำนวนวันพักเฉลี่ยของนักท่องเที่ยว)

ผลของการวิจัยในครั้งนี้ไม่เป็นไปตามสมมติฐาน ระยะทางจากที่อยู่อาศัยถึงแหล่งท่องเที่ยว ไม่มีอิทธิพลต่ออุปสงค์ของการท่องเที่ยวเชิงนิเวศ ในอำเภออุ้มผาง จังหวัดตาก (จำนวนวันพักเฉลี่ย) ที่ระดับนัยสำคัญ 0.10 เนื่องจากในการดำเนินการวิจัยครั้งนี้กลุ่มตัวอย่าง เป็นนักท่องเที่ยวที่เดินทางเข้าไปท่องเที่ยวที่อำเภออุ้มผาง จังหวัดตาก ดังนั้นไม่ว่านักท่องเที่ยวจะมีที่อยู่อาศัยอยู่ที่ใดย่อมไม่ส่งผลกระทบต่อความคิดเห็นที่จะเดินทางมาท่องเที่ยวในอำเภออุ้มผางและจำนวนวันพักเฉลี่ย ทั้งนี้เพราะนักท่องเที่ยวได้มีการตัดสินใจที่จะเดินทางมาท่องเที่ยวอยู่ก่อนแล้ว

เหตุผลอีกประการที่ทำให้ระยะทางจากที่อยู่อาศัยถึงแหล่งท่องเที่ยวไม่มีอิทธิพลต่ออุปสงค์ของการท่องเที่ยวเชิงนิเวศ เนื่องจากสำหรับนักท่องเที่ยวทั่วไปอำเภออุ้มผางนั้นสามารถเดินทางเข้า-ออกได้เพียงเส้นทางทางเดียวคือทางรถยนต์ ใช้ถนนเส้นแม่สอด-อุ้มผาง ซึ่งนอกจากจะเป็นเส้นทางที่ยากลำบากในการเดินทางแล้ว ยังมีระยะทางถึง 168 กิโลเมตร และหากจะเดินทางจากอำเภอเมือง จังหวัดตาก จะมีระยะทางถึง 254 กิโลเมตร ทำให้นักท่องเที่ยวไม่สามารถเดินทางแบบไปเช้า-เย็นกลับ ไม่นักท่องเที่ยวจะเดินทางมาจากแห่งใดก็ต้องพักค้างคืนในอำเภออุ้มผาง ซึ่งจะทำให้มีวันพักเฉลี่ยอย่างน้อย 2 วัน จึงทำให้ระยะทางจากถิ่นที่อยู่ของนักท่องเที่ยวถึงสถานที่ท่องเที่ยวไม่ส่งผลกระทบต่อจำนวนวันพำนักเฉลี่ย

3 รายได้เฉลี่ยต่อครัวเรือนของนักท่องเที่ยว

ตามปกติรายได้เป็นตัวแปรสำคัญและมีความสัมพันธ์ในทางบวกกับค่าใช้จ่ายเพื่อการท่องเที่ยวอย่างมีนัยสำคัญ กล่าวคือ ถ้าครัวเรือนมีรายได้มากขึ้นค่าใช้จ่ายเพื่อการท่องเที่ยวของครัวเรือนจะเพิ่มมากขึ้นตามไปด้วย ในขณะที่ผลการประมาณการในระดับประเทศพบว่า เมื่อรายได้ของครัวเรือนเพิ่มขึ้น 100 บาท จะมีการใช้จ่ายเพื่อการท่องเที่ยวเพิ่มขึ้น 5 บาท (สถาบันวิจัยเพื่อการพัฒนาประเทศไทย, 2540) และอีกงานวิจัยพบว่าเมื่อนักท่องเที่ยวมีรายได้เพิ่มขึ้นเขาจะมีค่าใช้จ่ายในการท่องเที่ยวเพิ่มมากขึ้นด้วย (ปวีณา โทณแก้ว, 2542) ในกรณีวิจัยครั้งนี้คาดว่า รายได้เฉลี่ยต่อครัวเรือนของนักท่องเที่ยวน่าจะมี ความสัมพันธ์ในเชิงบวกกับอุปสงค์ของการท่องเที่ยวเชิงนิเวศ (จำนวนวันพักเฉลี่ยของนักท่องเที่ยว) ซึ่งเป็นไปตามทฤษฎีทางเศรษฐศาสตร์ที่ว่า การบริโภคจะเป็นฟังก์ชันที่ขึ้นอยู่กับการท่องเที่ยวถือได้ว่าเป็นการบริการซึ่งเปรียบเสมือนสินค้าชนิดหนึ่ง โดยปรกติแล้วเมื่อคนเรามีรายได้เพิ่มขึ้นก็จะทำให้ความต้องการการบริโภคสินค้าทางการท่องเที่ยวเพิ่มขึ้น

ผลของการวิจัยในครั้งนี้ไม่เป็นไปตามสมมติฐาน รายได้เฉลี่ยต่อครัวเรือนของนักท่องเที่ยวไม่มีอิทธิพลต่ออุปสงค์ของการท่องเที่ยวเชิงนิเวศ ในอำเภออุ้มผาง จังหวัดตาก (จำนวนวันพักเฉลี่ย) ที่ระดับนัยสำคัญ 0.10 ถึงแม้ว่าค่าสัมประสิทธิ์จะมีเครื่องหมายเป็นบวก (รายละเอียดในตารางที่ 5.27) แสดงว่า รายได้เฉลี่ยต่อครัวเรือนของนักท่องเที่ยวมีความสัมพันธ์ในเชิงบวกกับอุปสงค์ของการท่องเที่ยวเชิงนิเวศ ซึ่งเป็นไปตามสมมติฐาน แต่อย่างไรก็ตามเนื่องจากตัวแปรอิสระนี้ไม่มีระดับนัยสำคัญทางสถิติที่ตั้งไว้ ดังนั้นตัวแปรอิสระนี้จึงไม่สามารถอธิบายอุปสงค์ของการท่องเที่ยวเชิงนิเวศ ในอำเภออุ้มผาง จังหวัดตาก (จำนวนวันพักเฉลี่ย) ได้

รายได้เฉลี่ยต่อครัวเรือนของนักท่องเที่ยวไม่ส่งผลกระทบต่ออุปสงค์ของการท่องเที่ยวเชิงนิเวศ ในอำเภออุ้มผาง จังหวัดตาก (จำนวนวันพักเฉลี่ย) เนื่องจากการเดินทางท่องเที่ยวในอำเภออุ้มผาง จังหวัดตาก มีให้เลือกหลายรูปแบบ เช่น การเดินทางมาด้วยบริษัทนำเที่ยว การเดินทางมากับกลุ่มเพื่อน/ครอบครัวพักแรมกับรีสอร์ต การเดินทางท่องเที่ยวแบบเดินป่า (Trekking) นักท่องเที่ยวแต่ละคนสามารถเลือกรูปแบบการเดินทางให้เหมาะสมกับระดับรายได้ของตนเอง จึงทำให้ระดับรายได้ไม่ส่งผลกระทบต่อจำนวนวันพักเฉลี่ยอย่างมีนัยสำคัญทางสถิติ

4 การศึกษาของนักท่องเที่ยว

การศึกษาที่สูงขึ้นมีผลทำให้ครัวเรือนใช้จ่ายเพื่อการท่องเที่ยวมากขึ้น ในขณะที่เมื่อการศึกษาของหัวหน้าครัวเรือนเพิ่มขึ้น 1 ปี จะทำให้ค่าใช้จ่ายเพื่อการท่องเที่ยวเพิ่มขึ้น 284 บาทต่อคนต่อปี (สถาบันวิจัยเพื่อการพัฒนาประเทศไทย, 2540) อีกงานวิจัยพบว่านักท่องเที่ยวที่มีการศึกษาในระดับอนุปริญญาและปริญญาตรีจะมีค่าใช้จ่ายในการท่องเที่ยวมากกว่าระดับการ

ศึกษาอื่นๆ (ปวีณา โทนแก้ว, 2542) ในการวิจัยครั้งนี้คาดว่าจำนวนปีที่ศึกษาของนักท่องเที่ยวน่าจะมีความสัมพันธ์ในเชิงบวกกับอุปสงค์ของการท่องเที่ยวเชิงนิเวศ (จำนวนวันพักเฉลี่ยของนักท่องเที่ยว) เนื่องจากการท่องเที่ยวเชิงนิเวศต้องอาศัยกระบวนการเรียนรู้ร่วมกันของผู้ที่เกี่ยวข้อง (รวมถึงนักท่องเที่ยว) ภายใต้การจัดการที่มีส่วนร่วมของท้องถิ่น เพื่อมุ่งให้เกิดจิตสำนึกต่อการรักษาระบบนิเวศอย่างยั่งยืน ดังนั้นการที่นักท่องเที่ยวมีความรู้มากน่าจะส่งผลให้อุปสงค์ของการท่องเที่ยวเชิงนิเวศ มีมากขึ้นตามไปด้วย

ผลของการวิจัยในครั้งนี้ไม่เป็นไปตามสมมติฐาน ระดับการศึกษาของนักท่องเที่ยวไม่มีอิทธิพลต่ออุปสงค์ของการท่องเที่ยวเชิงนิเวศในอำเภออุ้มผาง จังหวัดตาก (จำนวนวันพำนักเฉลี่ย) ที่ระดับนัยสำคัญ 0.10 ถึงแม้ว่าค่าสัมประสิทธิ์จะมีเครื่องหมายเป็นบวก (รายละเอียดในตารางที่ 5.18) แสดงว่า รายได้เฉลี่ยต่อครัวเรือนของนักท่องเที่ยวมีความสัมพันธ์ในเชิงบวกกับอุปสงค์ของการท่องเที่ยวเชิงนิเวศ ซึ่งเป็นไปตามสมมติฐาน แต่อย่างไรก็ตามเนื่องจากตัวแปรอิสระนี้ไม่มีระดับนัยสำคัญทางสถิติที่ตั้งไว้ ดังนั้นตัวแปรอิสระนี้จึงไม่สามารถอธิบายอุปสงค์ของการท่องเที่ยวเชิงนิเวศในอำเภออุ้มผาง จังหวัดตาก (จำนวนวันพำนักเฉลี่ย) ได้ การที่นักท่องเที่ยวตัดสินใจว่าจะพักกี่วันขึ้นอยู่กับปัจจัยตัวอื่นมากกว่า

5 จำนวนวันหยุดเฉลี่ยในรอบหนึ่งปีของนักท่องเที่ยว

จำนวนวันหยุดเฉลี่ยในรอบหนึ่งปีเป็นปัจจัยสำคัญที่จะสร้างโอกาสในการเดินทางท่องเที่ยว เนื่องจากการท่องเที่ยวเชิงนิเวศ ในอำเภออุ้มผาง จังหวัดตาก ส่วนใหญ่ นักท่องเที่ยวต้องพักค้างคืน (ไม่สามารถเดินทางแบบไปเช้าเย็นกลับ) และหากต้องการเที่ยวชมแหล่งท่องเที่ยวอย่างทั่วถึงต้องใช้เวลาในการท่องเที่ยวหลายวัน จึงคาดว่าจำนวนวันหยุดเฉลี่ยในรอบปีน่าจะมีความสัมพันธ์ในเชิงบวกกับอุปสงค์ของการท่องเที่ยวเชิงนิเวศ (จำนวนวันพักเฉลี่ยของนักท่องเที่ยว)

ผลของการวิจัยในครั้งนี้พบว่าเป็นไปตามสมมติฐาน คือ จำนวนวันหยุดเฉลี่ยในรอบหนึ่งปีของนักท่องเที่ยวมีอิทธิพลต่อการกำหนดอุปสงค์ของการท่องเที่ยวเชิงนิเวศ ในอำเภออุ้มผาง จังหวัดตาก ในทิศทางเดียวกันหรือมีความสัมพันธ์ในเชิงบวก ที่ระดับนัยสำคัญ 0.10 นั่นคือ ถ้าจำนวนวันหยุดเฉลี่ยในรอบหนึ่งปีของนักท่องเที่ยว เพิ่มขึ้น 1 วัน จะทำให้จำนวนวันพักเฉลี่ยของนักท่องเที่ยวเพิ่มขึ้น 0.003341 วัน

6 ค่าใช้จ่ายของนักท่องเที่ยวต่อวัน

ค่าใช้จ่ายของนักท่องเที่ยวต่อวันแสดงถึงระดับการใช้จ่ายและการซื้อบริการของการท่องเที่ยวอันประกอบไปด้วย ค่าใช้จ่ายด้านที่พัก การเดินทาง อาหาร และการบันเทิง และการซื้อของที่ระลึก เป็นต้น หรือสามารถกล่าวได้ว่าเป็นราคาของสินค้าทางการท่องเที่ยวเชิงนิเวศ ตามกฎของอุปสงค์ (Law of Demand) กล่าวว่า ภายใต้ข้อสมมติว่าปัจจัยตัวอื่นๆ ที่มีผลต่ออุปสงค์มีค่าคงที่ (Other-things being equal) ปริมาณอุปสงค์ของสินค้าชนิดใดชนิดหนึ่งจะมีความสัมพันธ์ในทิศทางตรงกันข้าม (ผกผัน) กับราคาของสินค้าชนิดนั้น (Inverse Relation) ดังนั้นค่าใช้จ่ายต่อวันของนักท่องเที่ยวจะมีความสัมพันธ์ในเชิงลบกับอุปสงค์ของการท่องเที่ยวเชิงนิเวศ

ผลของการวิจัยในครั้งนี้ไม่เป็นไปตามสมมติฐาน ค่าใช้จ่ายของนักท่องเที่ยวต่อวันไม่มีอิทธิพลต่ออุปสงค์ของการท่องเที่ยวเชิงนิเวศ ในอำเภออุ้มผาง จังหวัดตาก (จำนวนวันพักเฉลี่ย) ที่ระดับนัยสำคัญ 0.10 ถึงแม้ว่าค่าสัมประสิทธิ์จะมีเครื่องหมายเป็นลบ (รายละเอียดในตารางที่ 5.18) แสดงว่า ค่าใช้จ่ายของนักท่องเที่ยวต่อวันมีความสัมพันธ์ในเชิงลบกับอุปสงค์ของการท่องเที่ยวเชิงนิเวศ ซึ่งเป็นไปตามสมมติฐาน แต่อย่างไรก็ตามเนื่องจากตัวแปรอิสระนี้ไม่มีระดับนัยสำคัญทางสถิติที่ตั้งไว้ ดังนั้นตัวแปรอิสระนี้จึงไม่สามารถอธิบายอุปสงค์ของการท่องเที่ยวเชิงนิเวศ ในอำเภออุ้มผาง จังหวัดตาก (จำนวนวันพักเฉลี่ย) ได้

ค่าใช้จ่ายของนักท่องเที่ยวต่อวันไม่ส่งผลกระทบต่ออย่างมีนัยสำคัญทางสถิติต่อจำนวนวันพักเฉลี่ย เนื่องจากนักท่องเที่ยวสามารถเลือกรูปแบบการเดินทางท่องเที่ยวที่อำเภออุ้มผางได้หลายรูปแบบซึ่งมีค่าใช้จ่ายแตกต่างกัน นักท่องเที่ยวบางคนเน้นความสะดวกสบายมากกว่าระดับราคาของสินค้าและบริการ นักท่องเที่ยวบางคนเน้นการท่องเที่ยวแบบเดินป่า (Trekking) ซึ่งไม่เสียค่าใช้จ่ายมากนัก แต่อาจต้องใช้เวลาในการเดินทางท่องเที่ยวยาวนานกลับทำให้มีวันพักเฉลี่ยมากขึ้น จึงทำให้ค่าใช้จ่ายของนักท่องเที่ยวต่อวันไม่ส่งผลกระทบต่อจำนวนวันพักเฉลี่ย

7 จำนวนครั้งที่นักท่องเที่ยวเคยเดินทางมาอำเภออุ้มผาง จังหวัดตาก

ประสบการณ์ของนักท่องเที่ยวที่เคยเดินทางมายังสถานที่ท่องเที่ยวช่วยสร้างความประทับใจและเป็นปัจจัยหนึ่งที่น่าจะส่งผลให้นักท่องเที่ยวเดินทางกลับมาใหม่อีกครั้ง ดังนั้นจำนวนครั้งที่นักท่องเที่ยวเคยเดินทางมาอำเภออุ้มผาง จังหวัดตาก น่าจะมีความสัมพันธ์ในเชิงบวกกับอุปสงค์ของการท่องเที่ยวเชิงนิเวศ (จำนวนวันพักเฉลี่ยของนักท่องเที่ยว)

ผลของการวิจัยในครั้งนี้พบว่า เป็นไปตามสมมติฐาน คือ จำนวนครั้งที่
นักท่องเที่ยวเคยเดินทางมาอำเภออุ้มผาง จังหวัดตาก มีอิทธิพลต่อการกำหนดอุปสงค์ของการท่องเที่ยวเชิงนิเวศในอำเภออุ้มผาง จังหวัดตาก ในทิศทางเดียวกันหรือมีความสัมพันธ์ในเชิงบวก ที่
ระดับนัยสำคัญ 0.10 นั่นคือ ถ้าจำนวนวันหยุดเฉลี่ยในรอบหนึ่งปีของนักท่องเที่ยวเพิ่มขึ้น 1 วัน จะ
ทำให้จำนวนวันพักเฉลี่ยของนักท่องเที่ยวเพิ่มขึ้น 0.126 วัน

มหาวิทยาลัยเชียงใหม่
Chiang Mai University