

บทที่ 5

ลักษณะทั่วไป และผลกระทบด้านสังคมจากการปลูกยางพารา

5.1 ลักษณะทั่วไปของเกษตรกรกลุ่มตัวอย่าง

ในส่วนนี้จะกล่าวถึงเฉพาะลักษณะทั่วไปของเกษตรกรที่เป็นกลุ่มตัวอย่างเท่านั้น โดยจากการเก็บรวบรวมข้อมูลของกลุ่มตัวอย่างที่เปิดกรีดยางพาราแล้วใน 3 จังหวัด (รูป 5.1) คือ

1. จังหวัดหนองคาย ประกอบด้วย กลุ่มตัวอย่างในอำเภอปากคาด ไซพิสัย บึงกาฬ และกิ่งอำเภอรันทนวาปี คิดเป็นร้อยละ 46.88 ของกลุ่มตัวอย่างทั้งหมด
2. จังหวัดเลย ประกอบด้วย กลุ่มตัวอย่างในอำเภอเมืองเลย นาด้วง และวังสะพุง คิดเป็นร้อยละ 31.26 ของกลุ่มตัวอย่างทั้งหมด
3. จังหวัดบุรีรัมย์ ประกอบด้วย กลุ่มตัวอย่างในอำเภอบ้านกรวด คิดเป็นร้อยละ 21.88 ของกลุ่มตัวอย่างทั้งหมด

จากการพูดคุยกับเจ้าหน้าที่ สกย. และเกษตรกรแต่ละจังหวัด พบว่า เกษตรกรมีการทำนาร่วมกับการทำสวนยางพารา โดยเกษตรกรในจังหวัดหนองคายจะทำนาให้เสร็จก่อนเมื่อถึงฤดูการทำนาแล้วจึงเริ่มเปิดกรีดยางพารา ในขณะที่เกษตรกรในจังหวัดเลยและบุรีรัมย์จะทำนาและกรีดยางพาราไปพร้อม ๆ กัน เนื่องจากรายได้หลักของเกษตรกรส่วนใหญ่ได้มาจากการทำสวนยางพาราและทำนาเพื่อใช้บริโภคภายในครัวเรือน ซึ่งจากการเก็บตัวอย่างสามารถแยกลักษณะทั่วไปของเกษตรกรกลุ่มตัวอย่างได้ดังนี้

5.1.1 ข้อมูลทั่วไป

จากการสัมภาษณ์เกษตรกรกลุ่มตัวอย่าง พบว่า เกษตรกรประมาณร้อยละ 85 ของกลุ่มตัวอย่าง จบการศึกษาระดับประถมศึกษา โดยอาชีพก่อนปลูกยางพาราของเกษตรกรส่วนใหญ่ คือ การทำนาข้าวและการทำไร่ ภายหลังจากที่เกษตรกรปลูกยางพาราแล้วประมาณร้อยละ 77 ของกลุ่มตัวอย่าง ยังคงทำนาข้าวและทำไร่เป็นอาชีพร่วมกับการทำสวนยางพารา แต่มีประมาณร้อยละ 11 ของกลุ่มตัวอย่าง เลิกทำสวนยางพาราเป็นอาชีพหลักเพียงอย่างเดียว ในกลุ่มเกษตรกรตัวอย่างที่จบการศึกษาระดับอนุปริญญาขึ้นไปมีอาชีพรับราชการเป็นอาชีพประจำและปลูกยางพาราเป็นอาชีพเสริม ซึ่งมีประมาณร้อยละ 5 ของกลุ่มตัวอย่าง ดังนั้นอาจกล่าวได้ว่าเกษตรกรที่ทำสวนยางพาราในภาคตะวันออกเฉียงเหนือโดยส่วนใหญ่เป็นเกษตรกรมาก่อนและ

มีระดับการศึกษาขั้นประถมศึกษา โดยเกษตรกรประมาณร้อยละ 31 ของกลุ่มตัวอย่าง ดัดสินใจปลูกยางพาราก่อนได้รับการส่งเสริมและอีกประมาณร้อยละ 69 ของกลุ่มตัวอย่างปลูกเพราะได้รับการส่งเสริมจากเจ้าหน้าที่ของหน่วยงานต่าง ๆ โดยเกษตรกรประมาณร้อยละ 71 ของกลุ่มตัวอย่าง เริ่มปลูกยางพาราในช่วงระหว่างปี พ.ศ. 2532 – 2533 และประมาณร้อยละ 80 ของกลุ่มตัวอย่าง เป็นสวนยางพาราขนาดไม่เกิน 30 ไร่ จากการขยายตัวของ การปลูกยางพาราอย่างต่อเนื่องมาโดยตลอดตั้งแต่ปี พ.ศ. 2532 จึงทำให้พื้นที่ปลูกยางพาราในภาคตะวันออกเฉียงเหนือเพิ่มมากขึ้น และบางพื้นที่เริ่มมีการกรีดยางพาราได้แล้ว ซึ่งจากเกษตรกรกลุ่มตัวอย่าง พบว่าประมาณร้อยละ 78 ของกลุ่มตัวอย่าง เริ่มกรีดยางพาราในช่วงระหว่างปี พ.ศ. 2539 – 2541 หรือกรีดยางแล้วประมาณ 1 – 3 ปี โดยประมาณร้อยละ 89 ของกลุ่มตัวอย่าง ใช้เวลาในการดูแลและบำรุงรักษาประมาณ 6 – 8 ปี เนื่องจากการปลูกยางพาราในช่วงแรกไม่ได้รับความสนใจและคิดว่าต้นยางพาราไม่สามารถให้ผลผลิตได้ ดังนั้นเกษตรกรจึงไม่ได้สนใจที่จะบำรุงรักษาต้นยาง แต่เมื่อต้นยางพาราที่กรมประชาสัมพันธ์ได้ทดลอง ณ จังหวัดบุรีรัมย์และหนองคาย สามารถกรีดยางได้เกษตรกรจึงเริ่มให้ความสนใจและดูแลบำรุงรักษาเป็นอย่างดี จึงทำให้ระยะเวลาในการดูแลต้นยางพาราของภาคตะวันออกเฉียงเหนือนานกว่าภาคใต้ (ตาราง 5.1)

ตาราง 5.1 ข้อมูลทั่วไปของเกษตรกรกลุ่มตัวอย่าง

ข้อมูลทั่วไป	หนองคาย		เลย		บุรีรัมย์		รวมทั้งหมด	
	ราย	ร้อยละ	ราย	ร้อยละ	ราย	ร้อยละ	ราย	ร้อยละ
1. ทางด้านการศึกษา								
- ไม่ได้รับการศึกษา	1	0.63	-	-	-	-	1	0.63
- ป.1 - ป.6	56	35.00	48	30.00	32	20.00	136	85.00
- ม.1 - ม.3	7	4.38	2	1.25	2	1.25	11	6.88
- ม.4 - ม.6 หรือ ปวช.	4	2.50	-	-	1	0.63	5	3.13
- อนุปริญญาหรือ ปวส.	1	0.63	-	-	-	-	1	0.63
- ปริญญาตรีขึ้นไป	6	3.75	-	-	-	-	6	3.75
รวม	75	46.88	50	31.25	35	21.88	160	100.00
2. อาชีพก่อนปลูกยางพารา								
- ข้าราชการ/รัฐวิสาหกิจ	9	5.63	-	-	1	0.63	10	6.25
- ลูกจ้างบริษัทเอกชน	-	-	1	0.63	-	-	1	0.63
- ทำนาข้าว/ทำไร่	55	34.38	48	30.00	34	21.25	137	85.63
- รับจ้างทั่วไป	8	5.00	1	0.63	-	-	9	5.63
- อื่น ๆ	3	1.88	-	-	-	-	3	1.88
รวม	75	46.88	50	31.25	35	21.88	160	100.00

ตาราง 5.1 (ต่อ)

ข้อมูลทั่วไป	หนองคาย		เลย		บุรีรัมย์		รวมทั้งหมด	
	ราย	ร้อยละ	ราย	ร้อยละ	ราย	ร้อยละ	ราย	ร้อยละ
3. อาชีพร่วมกับการทำสวนยางพารา								
- ปลูกยางอย่างเดียว	11	6.88	2	1.25	5	3.13	18	11.25
- ช่างราชการ/รัฐวิสาหกิจ	8	5.00	-	-	1	0.63	9	5.63
- ทำนาข้าว/ทำไร่/ทำสวน	52	32.50	46	28.75	26	16.25	124	77.50
- เลี้ยงสัตว์	1	0.63	1	0.63	-	-	2	1.25
- รับจ้างทั่วไป	2	1.25	-	-	1	0.63	3	1.88
- อื่น ๆ	1	0.63	1	0.63	2	1.25	4	2.50
รวม	75	46.88	50	31.25	35	21.88	160	100.00
4. เหตุผลที่ตัดสินใจปลูกยางพารา								
- บุคคลอื่นที่ไม่ใช่เจ้าหน้าที่ ของรัฐบาลชักชวน	10	6.25	9	5.63	1	0.63	20	12.50
- ปลูกเอง	20	12.50	6	3.75	4	2.50	30	18.75
- เจ้าหน้าที่ของรัฐบาลส่งเสริม หรือให้คำแนะนำ	45	28.13	35	21.88	30	18.75	110	68.75
รวม	75	46.88	50	31.25	35	21.88	160	100.00
5. ปีที่เริ่มปลูกยาง								
- พ.ศ. 2528	-	-	1	0.63	1	0.63	2	1.25
- พ.ศ. 2529	-	-	8	5.00	1	0.63	9	5.63
- พ.ศ. 2530	1	0.63	2	1.25	1	0.63	4	2.50
- พ.ศ. 2531	5	3.13	2	1.25	1	0.63	8	5.00
- พ.ศ. 2532	25	15.63	24	15.00	17	10.63	66	41.25
- พ.ศ. 2533	29	18.13	8	5.00	10	6.25	47	29.38
- พ.ศ. 2534	8	5.00	2	1.25	3	1.88	13	8.13
- พ.ศ. 2535	6	3.75	3	1.88	1	0.63	10	6.25
- พ.ศ. 2536	1	0.63	-	-	-	-	1	0.63
รวม	75	46.88	50	31.25	35	21.88	160	100.00
6. ปีที่เริ่มเปิดกรีด								
- พ.ศ. 2536	1	0.63	1	0.63	1	0.63	3	1.88
- พ.ศ. 2537	2	1.25	5	3.13	-	-	7	4.38
- พ.ศ. 2538	11	6.88	7	4.38	6	3.75	24	15.00
- พ.ศ. 2539	22	13.75	16	10.00	16	10.00	54	33.75
- พ.ศ. 2540	19	11.88	10	6.25	7	4.38	36	22.50
- พ.ศ. 2541	19	11.88	11	6.88	5	3.13	35	21.88
- พ.ศ. 2542	1	0.63	-	-	-	-	1	0.63
รวม	75	46.88	50	31.25	35	21.88	160	100.00

ตาราง 5.1 (ต่อ)

ข้อมูลทั่วไป	หนองคาย		เลย		บุรีรัมย์		รวมทั้งหมด	
	ราย	ร้อยละ	ราย	ร้อยละ	ราย	ร้อยละ	ราย	ร้อยละ
7. จำนวนปีที่ดูแลก่อนเปิดกรีด								
- ดูแล 5 ปี	5	3.13	-	-	-	-	5	3.13
- ดูแล 6 ปี	26	16.25	9	5.63	11	6.88	46	28.75
- ดูแล 7 ปี	28	17.50	16	10.00	16	10.00	60	37.50
- ดูแล 8 ปี	14	8.75	17	10.63	6	3.75	37	23.13
- ดูแล 9 ปี	2	1.25	7	4.38	2	1.25	11	6.88
- ดูแล 10 ปี	-	-	1	0.63	-	-	1	0.63
รวม	75	46.88	50	31.25	35	21.88	160	100.00
8. จำนวนปีที่เปิดกรีดมาแล้ว								
- เปิดกรีด 1 ปี	20	12.50	11	6.88	5	3.13	36	22.50
- เปิดกรีด 2 ปี	19	11.88	10	6.25	7	4.38	36	22.50
- เปิดกรีด 3 ปี	22	13.75	16	10.00	16	10.00	54	33.75
- เปิดกรีด 4 ปี	11	6.88	7	4.38	6	3.75	24	15.00
- เปิดกรีด 5 ปี	2	1.25	5	3.13	-	-	7	4.38
- เปิดกรีด 6 ปี	1	0.63	1	0.63	1	0.63	3	1.88
รวม	75	46.88	50	31.25	35	21.88	160	100.00

ที่มา : จากการสำรวจ

5.1.2 ประสบการณ์และการฝึกอบรมของเกษตรกร

จากการสัมภาษณ์กลุ่มตัวอย่าง พบว่า ก่อนปลูกยางพาราเกษตรกรประมาณร้อยละ 90 ของกลุ่มตัวอย่างไม่มีประสบการณ์ในเรื่องการปลูก การบำรุงรักษา และการกรีดยางพารามาก่อน แต่อย่างไรก็ตาม หน่วยงานต่าง ๆ ที่เกี่ยวข้องได้จัดให้มีการอบรมให้แก่เกษตรกรเจ้าของสวนยางพาราอย่างต่อเนื่องมาโดยตลอด เพื่อให้เกษตรกรมีทักษะ ความรู้และความเข้าใจอย่างถูกต้องในการทำสวนยางพารา โดยเกษตรกรประมาณร้อยละ 78 ของกลุ่มตัวอย่างได้รับการอบรมในเรื่องของการปลูกและการบำรุงรักษาต้นยางพารา ซึ่งส่วนใหญ่เป็นเกษตรกรที่อยู่ภายใต้การดูแลของ สกย. และได้รับการส่งเสริมหรือการทำให้สวนยางพารา เกษตรกรประมาณร้อยละ 50 ของกลุ่มตัวอย่าง ได้รับการอบรมในเรื่องโรคต่าง ๆ ของยางพารา โดยส่วนใหญ่เป็นเกษตรกรที่เป็นตัวแทนกลุ่มและมีความสนใจ เป็นการจัดอบรมโดยความร่วมมือกับ ศูนย์วิจัยต่าง ๆ เช่น ศูนย์วิจัยยางฉะเชิงเทรา และศูนย์วิจัยยางหนองคาย เป็นต้น เกษตรกรประมาณร้อยละ 61 ของกลุ่มตัวอย่าง ได้รับการอบรมในเรื่องของการปลูกพืชแซมระหว่างแถว และการปลูกพืชคลุมดิน และในทางปฏิบัติเกษตรกรส่วนใหญ่สนใจปฏิบัติตามคำแนะนำที่ได้รับการอบรม มีเกษตรกรประมาณร้อยละ 88 และ 86 ของกลุ่มตัวอย่าง ได้รับการอบรมในเรื่อง

วิธีการกรีดยางพาราและการทำยางแผ่นชั้นดี ตามลำดับ ซึ่งทำให้ในปัจจุบันเกษตรกรในภาคตะวันออกเฉียงเหนือทำยางแผ่นดิบได้คุณภาพดีกว่าเกษตรกรในภาคใต้ เกษตรกรประมาณร้อยละ 68 และ 26 ของกลุ่มตัวอย่าง ได้รับการอบรมในเรื่องการเก็บรักษายางแผ่นดิบและการจำหน่าย และการอบรมในเรื่องการซื้อ - ขายยางแผ่นดิบ ตามลำดับ พบว่าเกษตรกรส่วนใหญ่ไม่มีความรู้ในเรื่องของการซื้อ - ขายยางแผ่นดิบ เนื่องจากที่ผ่านมากการซื้อขายยางพาราเป็นลักษณะของการแทรกแซงราคาและการซื้อขายผ่านกลุ่มที่จัดตั้งขึ้น แม้ว่าเกษตรกรส่วนใหญ่ได้รับความรู้และผ่านการอบรมในเรื่องต่าง ๆ ของยางพารา แต่การดูแลรักษาสวนยางพาราในปีปลูกแรก ๆ เกษตรกรไม่มั่นใจว่าต้นยางพาราจะให้ผลผลิต จึงไม่ได้ดูแลเอาใจใส่อย่างจริงจัง ทำให้ต้นยางพาราที่ปลูกไม่สมบูรณ์ตามเกณฑ์ที่เจ้าหน้าที่ตั้งไว้ นอกจากนี้ยังเกิดปัญหาเรื่องการเปิดกรีต โดยเกษตรกรมักเปิดกรีตต้นยางพาราก่อนที่ต้นยางพาราจะถึงเกณฑ์ที่ สกย. กำหนดไว้ คือ อนุญาตให้เปิดกรีตได้ที่ขนาดของเส้นรอบวงไม่ต่ำกว่า 45 เซนติเมตร ที่ระดับความสูงเหนือจากพื้น 120 เซนติเมตร จึงทำให้เกิดปัญหาต่าง ๆ กับต้นยางพาราของเกษตรกร เช่น หน้ากรีตไม่เรียบ เนื่องมาจากการที่เกษตรกรขาดความชำนาญในการกรีต จึงทำให้กรีตลึกถึงเนื้อไม้ยาง ซึ่งจะทำให้การกรีตหน้ากรีตที่ 2 ทำได้ลำบากยิ่งขึ้น และปัญหาที่สำคัญ คือ ต้นยางพารามีสภาพที่ไม่สมบูรณ์ บางต้นมีลักษณะแคระแกร็นและต้นยางพาราบางต้นเริ่มเกิดอาการเปลือกแห้งซึ่งอาจทวีความรุนแรงเพิ่มขึ้นในอนาคต (ตาราง 5.2)

ตาราง 5.2 ประสิทธิภาพและการฝึกอบรมของเกษตรกรกลุ่มตัวอย่าง

ประสิทธิภาพและการฝึกอบรม	หนองคาย		เลย		บุรีรัมย์		รวมทั้งหมด	
	ราย	ร้อยละ	ราย	ร้อยละ	ราย	ร้อยละ	ราย	ร้อยละ
1. ประสิทธิภาพในการปลูกและดูแลสวนยางพาราก่อนปลูก								
- ไม่มีประสิทธิภาพมาก่อน	63	39.38	50	31.25	35	21.88	148	92.50
- มีประสิทธิภาพมาก่อน	12	7.50	-	-	-	-	12	7.50
รวม	75	46.88	50	31.25	35	21.88	160	100.00
2. ประสิทธิภาพการกรีดยาง								
- ไม่มีประสิทธิภาพมาก่อน	66	41.25	50	31.25	35	21.88	151	94.38
- มีประสิทธิภาพมาก่อน	9	5.63	-	-	-	-	9	5.63
รวม	75	46.88	50	31.25	35	21.88	160	100.00
3. เข้ารับการอบรมเรื่องการปลูกและการบำรุงรักษาต้นยางพารา								
- ได้รับการอบรม	51	31.88	44	27.50	31	19.38	126	78.75
- ไม่ได้รับการอบรม	24	15.00	6	3.75	4	2.50	34	21.25
รวม	75	46.88	50	31.25	35	21.88	160	100.00

ตาราง 5.2 (ต่อ)

ประสบการณ์และการฝึกอบรม	หนองคาย		เลย		บุรีรัมย์		รวมทั้งหมด	
	ราย	ร้อยละ	ราย	ร้อยละ	ราย	ร้อยละ	ราย	ร้อยละ
4. เข้ารับการอบรมเรื่องโรคยางพารา								
- ได้รับการอบรม	34	21.25	29	18.13	17	10.63	80	50.00
- ไม่ได้รับการอบรม	41	25.63	21	13.13	18	11.25	80	50.00
รวม	75	46.88	50	31.25	35	21.88	160	100.00
5. เข้ารับการอบรมเรื่องการปลูกพืชแซมระหว่างแถวยางพาราและการปลูกพืชคลุมดิน								
- ได้รับการอบรม	41	25.63	34	21.25	23	14.38	98	61.25
- ไม่ได้รับการอบรม	34	21.25	16	10.00	12	7.50	62	38.75
รวม	75	46.88	50	31.25	35	21.88	160	100.00
6. เข้ารับการอบรมเรื่องวิธีการกรีดยางพารา								
- ได้รับการอบรม	61	38.13	49	30.63	31	19.38	141	88.13
- ไม่ได้รับการอบรม	14	8.75	1	0.63	4	2.50	19	11.88
รวม	75	46.88	50	31.25	35	21.88	160	100.00
7. เข้ารับการอบรมเรื่องการทำยางแผ่นชั้นดี								
- ได้รับการอบรม	59	36.88	49	30.63	29	18.13	137	85.63
- ไม่ได้รับการอบรม	16	10.00	1	0.63	6	3.75	23	14.38
รวม	75	46.88	50	31.25	35	21.88	160	100.00
8. เข้ารับการอบรมเรื่องการรักษายางแผ่นและการจำหน่าย								
- ได้รับการอบรม	42	26.25	44	27.50	23	14.38	109	68.13
- ไม่ได้รับการอบรม	33	20.63	6	3.75	12	7.50	51	31.88
รวม	75	46.88	50	31.25	35	21.88	160	100.00
9. เข้ารับการอบรมเรื่องการอบรมเพิ่มเติม เช่น ทางด้านการซื้อ - ขายยาง								
- ได้รับการอบรม	17	10.63	22	13.75	3	1.88	42	26.25
- ไม่ได้รับการอบรม	58	36.25	28	17.50	32	20.00	118	73.75
รวม	75	46.88	50	31.25	35	21.88	160	100.00

ที่มา : จากการสำรวจ

5.1.3 วิธีการปลูกยางพาราของเกษตรกร

จากการสัมภาษณ์เกษตรกรกลุ่มตัวอย่าง พบว่า เกษตรกรประมาณร้อยละ 51 ของกลุ่มตัวอย่าง เลือกใช้ระยะปลูก 2.5X7 เมตร หรือขนาด 91 ต้น/ไร่ ตามคำแนะนำของเจ้าหน้าที่สทช. เนื่องจากเป็นระยะที่เหมาะสมในการปลูกในภาคตะวันออกเฉียงเหนือหรือพื้นที่แห้งแล้ง โดยประมาณร้อยละ 96 ของกลุ่มตัวอย่าง เลือกใช้ยางพาราพันธุ์ RRIM 600 ซึ่งเป็นพันธุ์ยางที่ศูนย์วิจัยยางฉะเชิงเทราแนะนำและเห็นว่าเหมาะสมที่สุดในการปลูกในภาคตะวันออกเฉียงเหนือ ในด้านการปลูกพืชแซมระหว่างแถวยางพารา พบว่า เกษตรกรประมาณร้อยละ 86 ของ

กลุ่มตัวอย่าง ปลูกพืชแซมในช่วงยางพาราอายุ 1 – 3 ปี โดยเกษตรกรส่วนใหญ่เลือกปลูกพืชแซมแตกต่างกันตามลักษณะความเหมาะสมของพื้นที่ และเกษตรกรเลือกปลูกพืชแซมที่ตนเองเคยปลูกมาก่อน ได้แก่ พืชไร่ เช่น ข้าวไร่ ข้าวโพด พืชตระกูลถั่ว ลูกเดือย พริก และมันสำปะหลัง บางรายปลูกไม้ดอก เช่น ดาวเรือง และมีเกษตรกรไม่กี่รายที่เลี้ยงสัตว์ในสวนยางพารา จากการสอบถามเกษตรกรพบว่า พืชแซมบางชนิดที่เกษตรกรเลือกปลูกส่งผลถึงการเจริญเติบโตของต้นยางพารา เช่น การปลูกมันสำปะหลังเป็นพืชแซมในขณะที่ยางพารายังเล็กอยู่ ต้นยางพาราจะแคระแกร็นไม่เจริญเติบโตเท่าที่ควร แต่เมื่อเปลี่ยนเป็นพืชชนิดอื่นแทนต้นยางพาราเจริญเติบโตดี หลังจากปีที่ 3 เป็นต้นไปเกษตรกรไม่นิยมปลูกพืชแซมระหว่างแถวยางพารา โดยเฉพาะหลังปีที่ 4 เกษตรกรประมาณร้อยละ 95 ของกลุ่มตัวอย่างไม่ปลูกพืชแซมระหว่างแถวยางพารา ประมาณร้อยละ 60 ของกลุ่มตัวอย่าง ให้เหตุผลว่าต้นยางพาราโตแล้วปลูกพืชแซมแล้วไม่ค่อยได้ผล แต่มีเกษตรกรบางรายเข้าใจว่าพืชแซมจะไปแย่งปุ๋ยของต้นยางพารา อย่างไรก็ตามยังมีเกษตรกรประมาณร้อยละ 21 ของกลุ่มตัวอย่างที่ยังปลูกพืชแซมอยู่ โดยพืชที่ปลูกยังคงเหมือนกับพืชที่เคยปลูกมาแล้วในช่วงยางพาราอายุ 1 – 3 ปี ส่วนพืชคลุมดินเกษตรกรประมาณร้อยละ 93 ของกลุ่มตัวอย่างไม่ปลูกพืชคลุมดิน โดยประมาณร้อยละ 54 ให้เหตุผลว่า พืชคลุมดินจะเป็นเชื้อไฟในหน้าแล้งและกลัวว่าจะได้รับอันตรายจากสัตว์มีพิษ ประมาณร้อยละ 22 ของกลุ่มตัวอย่างไม่ทราบว่าปลูกอะไรเป็นพืชคลุมดิน และมีความเข้าใจว่า พืชคลุมดินจะไปแย่งปุ๋ยของต้นยางพารา เป็นที่น่าสังเกตว่ายังมีเกษตรกรจำนวนไม่น้อยที่เข้าใจผิดในเรื่องของพืชแซมและพืชคลุมดิน ดังนั้นหน่วยงานที่เกี่ยวข้องควรเข้าไปให้ความรู้และความเข้าใจเพิ่มเติมในเรื่องของพืชแซมและพืชคลุมดิน (ตาราง 5.3)

ตาราง 5.3 วิธีการปลูกยางพาราของเกษตรกรกลุ่มตัวอย่าง

วิธีการปลูกยางพารา	หนองคาย		เลย		บุรีรัมย์		รวมทั้งหมด	
	ราย	ร้อยละ	ราย	ร้อยละ	ราย	ร้อยละ	ราย	ร้อยละ
1. ระยะเวลาปลูกยางที่เลือกปลูก								
- ระยะ 3*6 เมตร	19	11.88	4	2.50	1	0.63	24	15.00
- ระยะ 2.5*7 เมตร	39	24.38	29	18.13	15	9.38	83	51.88
- ระยะ 3*7 เมตร	5	3.13	11	6.88	4	2.50	20	12.50
- ระยะ 3*8 เมตร	7	4.38	5	3.13	-	-	12	7.50
- อื่น ๆ	5	3.13	1	0.63	15	9.38	21	13.13
รวม	75	46.88	50	31.25	35	21.88	160	100.00

ตาราง 5.3 (ต่อ)

วิธีการปลูกยางพารา	หนองคาย		เลย		บุรีรัมย์		รวมทั้งหมด	
	ราย	ร้อยละ	ราย	ร้อยละ	ราย	ร้อยละ	ราย	ร้อยละ
2. จำนวนต้น/ไร่								
- จำนวน 61 ต้น/ไร่	-	-	-	-	1	0.63	1	0.63
- จำนวน 67 ต้น/ไร่	7	4.38	6	3.75	-	-	13	8.13
- จำนวน 76 ต้น/ไร่	5	3.13	10	6.25	4	2.50	19	11.88
- จำนวน 80 ต้น/ไร่	4	2.50	1	0.63	15	9.38	20	12.50
- จำนวน 82 ต้น/ไร่	1	0.63	-	-	-	-	1	0.63
- จำนวน 88 ต้น/ไร่	19	11.88	4	2.50	1	0.63	24	15.00
- จำนวน 91 ต้น/ไร่	39	24.38	29	18.13	14	8.75	82	51.25
รวม	75	46.88	50	31.25	35	21.88	160	100.00
3. พันธุ์ยางที่ปลูกในสวนยางพาราของเกษตรกรกลุ่มตัวอย่าง								
- พันธุ์ RRIM 600	72	45.00	48	30.00	34	21.25	154	96.25
- พันธุ์พื้นเมือง	-	-	1	0.63	-	-	1	0.63
- พันธุ์อื่น ๆ	3	1.88	1	0.63	1	0.63	5	3.13
รวม	75	46.88	50	31.25	35	21.88	160	100.00
4. ชนิดของพืชแซมที่ปลูกในปีที่ 1								
- ไม่ปลูกพืชแซม	20	12.50	2	1.25	2	1.25	24	15.00
- พืชไร่	50	31.25	42	26.25	32	20.00	124	77.50
- ก่อวย	3	1.88	5	3.13	1	0.63	9	5.63
- พืชอื่น ๆ	-	-	-	-	-	-	-	-
- พืชไร่ + ก่อวย	1	0.63	1	0.63	-	-	2	1.25
- พืชไร่ + พืชอื่น ๆ	1	0.63	-	-	-	-	1	0.63
รวม	75	46.88	50	31.25	35	21.88	160	100.00
5. ชนิดของพืชแซมที่ปลูกในปีที่ 2								
- ไม่ปลูกพืชแซม	31	19.38	6	3.75	6	3.75	43	26.88
- พืชไร่	39	24.38	40	25.00	26	16.25	105	65.63
- ก่อวย	2	1.25	3	1.88	2	1.25	7	4.38
- พืชอื่น ๆ	-	-	1	0.63	-	-	1	0.63
- พืชไร่ + ก่อวย	2	1.25	-	-	1	0.63	3	1.88
- พืชไร่ + พืชอื่น ๆ	1	0.63	-	-	-	-	1	0.63
รวม	75	46.88	50	31.25	35	21.88	160	100.00
6. ชนิดของพืชแซมที่ปลูกในปีที่ 3								
- ไม่ปลูกพืชแซม	51	31.88	12	7.50	14	8.75	77	48.13
- พืชไร่	22	13.75	36	22.50	17	10.63	75	46.88
- ก่อวย	1	0.63	1	0.63	2	1.25	4	2.50
- พืชอื่น ๆ	1	0.63	-	-	1	0.63	2	1.25
- พืชไร่ + ก่อวย	-	-	1	0.63	1	0.63	2	1.25
- พืชไร่ + พืชอื่น ๆ	-	-	-	-	-	-	-	-
รวม	75	46.88	50	31.25	35	21.88	160	100.00

ตาราง 5.3 (ต่อ)

วิธีการปลูกยางพารา	หนองคาย		เลย		บุรีรัมย์		รวมทั้งหมด	
	ราย	ร้อยละ	ราย	ร้อยละ	ราย	ร้อยละ	ราย	ร้อยละ
7. สาเหตุที่ไม่ปลูกพืชแซมปีที่ 1 - 3								
- ปลูกพืชแซม	56	35.00	48	30.00	33	20.63	137	85.63
- ดันยางโตแล้ว	-	-	-	-	-	-	-	-
- ไม่มีเวลาที่จะไปดูแล	13	8.13	-	-	2	1.25	15	9.38
- กลัวพืชแซมจะแย่งปุ๋ยยาง	2	1.25	2	1.25	-	-	4	2.50
- ไม่ทราบจะปลูกอะไร	4	2.50	-	-	-	-	4	2.50
รวม	75	46.88	50	31.25	35	21.88	160	100.00
8. ชนิดของพืชแซมที่ปลูกในปีที่ 4								
- ไม่ปลูกพืชแซม	65	40.63	34	21.25	28	17.50	127	79.38
- พืชไร่	8	5.00	15	9.38	7	4.38	30	18.75
- กล้วย	2	1.25	1	0.63	-	-	3	1.88
- พืชอื่น ๆ	-	-	-	-	-	-	-	-
- พืชไร่ + กล้วย	-	-	-	-	-	-	-	-
- พืชไร่ + พืชอื่น ๆ	-	-	-	-	-	-	-	-
รวม	75	46.88	50	31.25	35	21.88	160	100.00
9. ชนิดของพืชแซมที่ปลูกในปีที่ 5								
- ไม่ปลูกพืชแซม	73	45.63	48	30.00	32	20.00	153	95.63
- พืชไร่	1	0.63	2	1.25	2	1.25	5	3.13
- กล้วย	1	0.63	-	-	-	-	1	0.63
- พืชอื่น ๆ	-	-	-	-	1	0.63	1	0.63
- พืชไร่ + กล้วย	-	-	-	-	-	-	-	-
- พืชไร่ + พืชอื่น ๆ	-	-	-	-	-	-	-	-
รวม	75	46.88	50	31.25	35	21.88	160	100.00
10. ชนิดของพืชแซมที่ปลูกในปีที่ 6								
- ไม่ปลูกพืชแซม	73	45.63	48	30.00	33	20.63	154	96.25
- พืชไร่	1	0.63	2	1.25	1	0.63	4	2.50
- กล้วย	1	0.63	-	-	-	-	1	0.63
- พืชอื่น ๆ	-	-	-	-	1	0.63	1	0.63
- พืชไร่ + กล้วย	-	-	-	-	-	-	-	-
- พืชไร่ + พืชอื่น ๆ	-	-	-	-	-	-	-	-
รวม	75	46.88	50	31.25	35	21.88	160	100.00

ตาราง 5.3 (ต่อ)

วิธีการปลูกยางพารา	หนองคาย		เลย		บุรีรัมย์		รวมทั้งหมด	
	ราย	ร้อยละ	ราย	ร้อยละ	ราย	ร้อยละ	ราย	ร้อยละ
11. ชนิดของพืชแซมที่ปลูกในปีที่ 7								
- ไม้ปลูกพืชแซม	73	45.63	49	30.63	33	20.63	155	96.88
- พืชไร่	1	0.63	1	0.63	1	0.63	3	1.88
- กกล้วย	1	0.63	-	-	-	-	1	0.63
- พืชอื่น ๆ	-	-	-	-	1	0.63	1	0.63
- พืชไร่ + กกล้วย	-	-	-	-	-	-	-	-
- พืชไร่ + พืชอื่น ๆ	-	-	-	-	-	-	-	-
รวม	75	46.88	50	31.25	35	21.88	160	100.00
12. สาเหตุที่ไม่ปลูกพืชแซมปีที่ 4 - 7								
- ปลูกพืชแซม	10	6.25	16	10.00	7	4.38	33	20.63
- ดันยางโตแล้ว	46	28.75	32	20.00	19	11.88	97	60.63
- ไม่มีเวลาที่จะไปดูแล	14	8.75	-	-	5	3.13	19	11.88
- กกล้วยพืชแซมจะแย่งปุ๋ยยาง	2	1.25	2	1.25	4	2.50	8	5.00
- ไม่ทราบจะปลูกอะไร	3	1.88	-	-	-	-	3	1.88
รวม	75	46.88	50	31.25	35	21.88	160	100.00
13. ชนิดของพืชคลุมดินที่เลือกปลูก								
- ไม้ปลูกพืชคลุมดิน	69	43.13	48	30.00	33	20.63	150	93.75
- ปลูกพืชคลุมดินปีที่ 0	6	3.75	1	0.63	2	1.25	9	5.63
- ปลูกพืชคลุมดินปีที่ 1	-	-	1	0.63	-	-	1	0.63
- ปลูกพืชคลุมดินปีที่ 3	-	-	-	-	-	-	-	-
รวม	75	46.88	50	31.25	35	21.88	160	100.00
14. สาเหตุที่ไม่ปลูกพืชคลุมดิน								
- ปลูกพืชคลุมดิน	5	3.13	2	1.25	2	1.25	9	5.63
- กกล้วยไฟไหม้และกกล้วยรก	46	28.75	22	13.75	19	11.88	87	54.38
- ไม่มีพันธุ์ที่จะให้ปลูก	14	8.75	10	6.25	4	2.50	28	17.50
- ไม่รู้ว่าจะปลูกอะไร	10	6.25	16	10.00	10	6.25	36	22.50
รวม	75	46.88	50	31.25	35	21.88	160	100.00

ที่มา : จากการสำรวจ

5.1.4 การกรีดยางพาราและการทำยางแผ่นดิบของเกษตรกร

จากการสัมภาษณ์เกษตรกร พบว่า เกษตรกรประมาณร้อยละ 43 และ 45 ของกลุ่มตัวอย่างเลือกใช้ระบบกรีดแบบครึ่งต้นวันเว้นวันและแบบครึ่งต้นสองวันเว้นวัน ตามลำดับ โดยถ้าเป็นฤดูฝนเกษตรกรส่วนใหญ่เลือกกรีดแบบครึ่งต้นสองวันเว้นวัน แต่ถ้าเป็นฤดูแล้งกรีดแบบครึ่งต้นวันเว้นวัน เกษตรกรประมาณร้อยละ 76 ของกลุ่มตัวอย่างมีช่วงระยะเวลากรีดยางประมาณ 8 - 10 เดือนในรอบ 1 ปี เกษตรกรในกลุ่มตัวอย่างทั้งหมดไม่มีการใช้สารเคมีเร่งน้ำยาง

โดยเกษตรกรประมาณร้อยละ 58 ของกลุ่มตัวอย่างไม่รู้จักรักรเคมีเร่งน้ำยาง และประมาณร้อยละ 42 ของกลุ่มตัวอย่างกล่าวว่าถ้าใช้สารเคมีเร่งน้ำยางแล้วต้นยางพาราจะตาย สำหรับการทำยางแผ่นดิบของเกษตรกรพบว่า ประมาณร้อยละ 55 และ 24 ของกลุ่มตัวอย่าง สามารถผลิตยางแผ่นดิบได้คุณภาพชั้น 2 และ 1 ตามลำดับ แสดงว่าโดยส่วนใหญ่แล้วเกษตรกรสามารถผลิตยางแผ่นดิบได้คุณภาพชั้น 1 และ 2 มากกว่าคุณภาพชั้น 3 และ 4 ซึ่งทำให้ยางแผ่นดิบที่เกษตรกรขายได้มีราคาสูงกว่าเกษตรกรทางภาคใต้ที่ส่วนใหญ่ผลิตได้คุณภาพชั้น 3 โดยเกษตรกรในภาคตะวันออกเฉียงเหนือขายยางแผ่นดิบให้กับ สกย. และพ่อค้ารายย่อย ซึ่งถ้าขายให้กับ สกย. จะถูกจำกัดปริมาณขาย แต่ถ้าขายให้พ่อค้ารายย่อยจะถูกกดราคา ดังนั้นเกษตรกรจึงมีทางเลือกในการจำหน่ายยางแผ่นดิบได้น้อยกว่าเกษตรกรผู้ปลูกยางพาราภาคใต้ แม้ว่าจะผลิตได้คุณภาพที่ดีกว่า แต่จากการสอบถามและพูดคุยกับเจ้าหน้าที่ สกย. บางท่านทำให้ทราบว่าปัจจุบันได้มีการเข้ามาแก้ไขปัญหาในเรื่องของการรับซื้อยางแผ่นดิบของเกษตรกร โดยจัดตั้งเป็นสหกรณ์ และกลุ่มต่าง ๆ เพื่อให้เกษตรกรควบคุมคุณภาพในการผลิตยางแผ่นดิบและควบคุมการรับซื้อยางแผ่นดิบของสหกรณ์ โดยจะนำยางแผ่นดิบที่รับซื้อไปขายต่อที่จังหวัดระยอง จากนโยบายการแทรกแซงราคายางแผ่นดิบของรัฐบาลทำให้ราคายางแผ่นดิบสูงขึ้น แต่อย่างไรก็ตามราคายางแผ่นดิบที่รับซื้อจะต้องสอดคล้องกับราคายางแผ่นดิบ ณ ตลาดโลก (ตาราง 5.4)

ตาราง 5.4 การกรีดยางพาราและการทำยางแผ่นดิบของเกษตรกรกลุ่มตัวอย่าง

การกรีดยางและการทำยางแผ่นดิบ	หนองคาย		เลย		บุรีรัมย์		รวมทั้งหมด	
	ราย	ร้อยละ	ราย	ร้อยละ	ราย	ร้อยละ	ราย	ร้อยละ
1. ระบบกรีดยางที่เกษตรกรเลือกใช้								
- ระบบ ½ ต้นวันเว้นวัน	20	12.50	27	16.88	22	13.75	69	43.13
- ระบบ 1/3 ต้นวันเว้นวัน	-	-	-	-	-	-	-	-
- ระบบ ½ ต้นสองวันเว้นวัน	43	26.88	16	10.00	13	8.13	72	45.00
- ระบบ 1/3 ต้นสองวันเว้นวัน	11	6.88	7	4.38	-	-	18	11.25
- ระบบ ½ ต้นสามวันเว้นวัน	1	0.63	-	-	-	-	1	0.63
รวม	75	46.88	50	31.25	35	21.88	160	100.00
2. การใช้สารเคมีเร่งน้ำยางร่วมกับการกรีดยาง								
- ไม่ใช้สารเคมีเร่งน้ำยาง	75	46.88	50	31.25	35	21.88	160	100.00
- ใช้สารเคมีเร่งน้ำยาง	-	-	-	-	-	-	-	-
รวม	75	46.88	50	31.25	35	21.88	160	100.00
3. สาเหตุที่ไม่ใช้สารเคมีเร่งน้ำยาง								
- ไม่รู้จัก	44	27.50	32	20.00	18	11.25	94	58.75
- กลัวต้นยางตาย	31	19.38	18	11.25	17	10.63	66	41.25
รวม	75	46.88	50	31.25	35	21.88	160	100.00

ตาราง 5.4 (ต่อ)

การกรีดยางและการทำยางแผ่นดิบ	หนองคาย		เลย		บุรีรัมย์		รวมทั้งหมด	
	ราย	ร้อยละ	ราย	ร้อยละ	ราย	ร้อยละ	ราย	ร้อยละ
4. จำนวนเดือนที่เปิดกรีดใน 1 ปี								
- กรีด 3 เดือน	1	0.63	1	0.63	-	-	2	1.25
- กรีด 4 เดือน	4	2.50	2	1.25	-	-	6	3.75
- กรีด 5 เดือน	7	4.38	1	0.63	1	0.63	9	5.63
- กรีด 6 เดือน	3	1.88	1	0.63	2	1.25	6	3.75
- กรีด 7 เดือน	3	1.88	1	0.63	4	2.50	8	5.00
- กรีด 8 เดือน	16	10.00	10	6.25	11	6.88	37	23.13
- กรีด 9 เดือน	17	10.63	23	14.38	14	8.75	54	33.75
- กรีด 10 เดือน	19	11.88	9	5.63	3	1.88	31	19.38
- กรีด 11 เดือน	5	3.13	2	1.25	-	-	7	4.38
รวม	75	46.88	50	31.25	35	21.88	160	100.00
5. ชั้นยางแผ่นดิบที่ผลิตได้								
- ชั้น 1	3	1.88	11	6.88	25	15.63	39	24.38
- ชั้น 2	48	30.00	31	19.38	9	5.63	88	55.00
- ชั้น 3	24	15.00	8	5.00	-	-	32	20.00
- ชั้น 4	-	-	-	-	1	0.63	1	0.63
รวม	75	46.88	50	31.25	35	21.88	160	100.00

ที่มา: จากการสำรวจ

5.1.5 ปัญหาและการแก้ปัญหาที่เกิดขึ้นกับต้นยางพาราของเกษตรกร

จากการสัมภาษณ์เกษตรกร และเจ้าหน้าที่ สกย. พบว่า ปัญหาหลักที่ก่อให้เกิดความเสียหายกับต้นยางพาราเป็นปัญหาในเรื่องการกรีดยางพาราของเกษตรกร เนื่องจากเกษตรกรส่วนใหญ่ไม่มีประสบการณ์ในการกรีดมาก่อน แม้ว่าจะได้รับการฝึกอบรมมาแล้ว แต่การฝึกกับการกรีดจริงมีความแตกต่างกันหลายอย่าง จึงก่อให้เกิดความเสียหายต่อหน้ากรีด ซึ่งเจ้าหน้าที่ สกย. คาดว่าการเปิดกรีดซ้ำหน้าสองของเกษตรกรอาจทำไม่ได้เพราะหน้ากรีดเสียหายมาก

สำหรับปัญหาทางด้านโรคที่พบมากที่สุดในส่วนยางพาราของเกษตรกรได้แก่ การเกิดอาการเปลือกแห้ง โดยเกษตรกรประมาณร้อยละ 94 ของกลุ่มตัวอย่างประสบปัญหาเรื่องต้นยางพาราเกิดอาการเปลือกแห้ง เกษตรกรประมาณร้อยละ 30 ของกลุ่มตัวอย่างประสบปัญหากับการที่ต้นยางพาราเป็นโรคราสีชมพู และประมาณร้อยละ 20 ของกลุ่มตัวอย่างประสบปัญหากับการที่ต้นยางพาราเป็นโรคตายจากยอด โดยที่ต้นยางพาราของเกษตรกรบางต้นเกิดโรคมากกว่า 1 ชนิด เมื่อแยกพิจารณาการเกิดโรคตามลักษณะความแตกต่างของพื้นที่แบ่งได้เป็น

2 เขต คือ เขตภาคตะวันออกเฉียงเหนือตอนบน ส่วนใหญ่พบโรคราสีชมพูร่วมกับอาการเปลือกแห้ง โรคตายจากยอดพบเพียงเล็กน้อย และเขตภาคตะวันออกเฉียงเหนือตอนล่าง พบอาการเปลือกแห้งร่วมกับโรคตายจากยอด โรคราสีชมพูพบน้อยมาก อาจกล่าวได้ว่าอาการเปลือกแห้งเป็นอาการผิดปกติของต้นยางพาราที่พบได้ในสวนยางพาราของเกษตรกรในภาคตะวันออกเฉียงเหนือ ด้านความรุนแรงของโรค จากการเก็บตัวอย่างพบว่า สวนยางพาราโดยส่วนใหญ่มีจำนวนต้นยางพาราที่เกิดอาการเปลือกแห้งประมาณ 30 ต้นหรือไม่เกินร้อยละ 0.74 ของจำนวนต้นยางที่เปิดกรีดทั้งหมด รองลงมาคือ โรคราสีชมพู และโรคตายจากยอด ตามลำดับ แต่อย่างไรก็ตาม สวนยางพาราในภาคตะวันออกเฉียงเหนือเปิดกรีดเฉลี่ยเพียง 1 – 3 ปี ดังนั้นต้นยางพาราในภาคตะวันออกเฉียงเหนือจึงมีโอกาสสูงที่จะพบอาการเปลือกแห้งหากมีปีกรีดเพิ่มขึ้น เนื่องจากต้นยางพาราที่เกิดอาการเปลือกแห้งส่วนใหญ่อยู่ในช่วงปีกรีดที่ 2 เป็นต้นมา และจากรายงานของศูนย์วิจัยยางต่าง ๆ ที่ศึกษาทางด้านอาการเปลือกแห้งพบว่า การที่อายุกรีดของต้นยางพาราเพิ่มขึ้นอาจส่งผลทำให้เกิดอาการเปลือกแห้งได้ ดังนั้นในอนาคตอันใกล้นี้หน่วยงานที่เกี่ยวข้องควรวางนโยบายในการแก้ปัญหาที่จะเกิดขึ้น

นอกจากโรคที่สำคัญทั้ง 3 แล้ว ยังพบโรคอื่น ๆ ที่ก่อให้เกิดความเสียหายกับต้นยางพารา แต่ไม่สามารถระบุชื่อโรคได้คือ โรคที่แสดงอาการที่ลำต้น 2 ลักษณะ คือ ทำให้ลำต้นของต้นยางพารามีลักษณะปูดโปน มีน้ำยางไหลออกมาตามลำต้นและลำต้นของต้นยางมีรอยแยกเห็นเนื้อไม้ โรคที่แสดงอาการที่ใบยางพารา โรคที่แสดงอาการที่รากคือ คล้ายเชื้อราสีขาวยที่รากยาง นอกจากนี้ ยังมีสัตว์ที่ก่อให้เกิดความเสียหายกับต้นยางพารา เช่น ตัวตุ่นที่ขุดรูอยู่ในสวนยางพารา ทำให้ต้นยางพาราเหี่ยวไม่เป็นระเบียบ ปลวกที่อาศัยอยู่ใต้เปลือกยางทำให้มีดินเกาะอยู่ที่ลำต้นยางพารา และแมลงปีกแข็งที่เจาะลำต้นของยางพาราซึ่งทำให้มีน้ำยางไหลออกมา นอกจากนี้ยังมีสาเหตุอื่น ๆ อีกเช่น สวนยางพาราเสียหายจากการเกิดไฟไหม้ ความไม่ชำนาญในการกรีดของเกษตรกรทำให้น้ำกรีดเสียหาย และการปลูกลูกยางแบบตื้นทำให้ต้นยางพารามีลักษณะที่เรียกว่าเท้าช้าง

จากปัญหาต่าง ๆ ที่เกิดขึ้น เกษตรกรมีวิธีการแก้ปัญหาที่แตกต่างกัน จากการสัมภาษณ์พบว่า ถ้าเกษตรกรพบโรคที่เกิดกับต้นยางพาราเป็นปีแรก เกษตรกรเลือกปรึกษาเจ้าหน้าที่ของรัฐบาลเป็นอันดับแรกประมาณร้อยละ 45 ของกลุ่มตัวอย่าง รองลงมาคือ ปรึกษาเพื่อนบ้าน ประมาณร้อยละ 35 ของกลุ่มตัวอย่าง แต่ถ้าพบโรคอีกเกษตรกรเลือกปล่อยทิ้งไว้ไม่ปรึกษาใครเลยเป็นอันดับแรกประมาณร้อยละ 35 ของกลุ่มตัวอย่าง รองลงมาคือ ปรึกษากับเจ้าหน้าที่ของรัฐบาล และปรึกษาเพื่อนบ้านตามลำดับ ทั้งนี้เพราะว่า โรคที่เกิดกับต้นยางพารานั้นการให้คำแนะนำต้อง

อาศัยนักวิชาการที่มีความชำนาญเฉพาะด้าน แต่เจ้าหน้าที่ที่มีหน้าที่ดูแลเกษตรกรไม่มีความชำนาญ บางครั้งก็ให้คำแนะนำกับเกษตรกรไม่ได้ ดังนั้นเกษตรกรจึงไม่ปรึกษากับเจ้าหน้าที่ หากพบโรคอีก ส่วนหนึ่งเห็นว่าเมื่อปรึกษาไปแล้วไม่สามารถแก้ปัญหาเรื่องโรคที่เกิดขึ้นได้ ดังนั้นเมื่อพบโรคอีกจึงไม่ปรึกษาใคร (ตาราง 5.5)

ตาราง 5.5 ปัญหาและการแก้ปัญหาที่เกิดขึ้นกับต้นยางพาราของเกษตรกรกลุ่มตัวอย่าง

ปัญหาและการแก้ปัญหา	หนองคาย		เลย		บุรีรัมย์		รวมทั้งหมด	
	ราย	ร้อยละ	ราย	ร้อยละ	ราย	ร้อยละ	ราย	ร้อยละ
1. พื้นที่ปลูกยางพารารวมทั้งหมด								
- พื้นที่รวม 1-15 ไร่	25	15.63	24	15.00	15	9.38	64	40.00
- พื้นที่รวม 16-30 ไร่	31	19.38	17	10.63	15	9.38	63	39.38
- พื้นที่รวม 31-45 ไร่	6	3.75	4	2.50	4	2.50	14	8.75
- พื้นที่รวม 46-60 ไร่	8	5.00	4	2.50	1	0.63	13	8.13
- พื้นที่รวม 61 ไร่ขึ้นไป	5	3.13	1	0.63	-	-	6	3.75
รวม	75	46.88	50	31.25	35	21.88	160	100.00
2. จำนวนต้นยางพาราที่เปิดกรีดทั้งหมด								
- จำนวน 1-1,365 ต้น	51	31.88	36	22.50	20	12.50	107	66.88
- จำนวน 1,366-2,730 ต้น	18	11.25	11	6.88	14	8.75	43	26.88
- จำนวน 2,731-4,095 ต้น	3	1.88	3	1.88	1	0.63	7	4.38
- จำนวน 4,096-5,460 ต้น	1	0.63	-	-	-	-	1	0.63
- จำนวน 5,461 ต้นขึ้นไป	2	1.25	-	-	-	-	2	1.25
รวม	75	46.88	50	31.25	35	21.88	160	100.00
3. จำนวนต้นยางพาราที่แสดงอาการเปลือกแห้ง								
- ไม่มีเกิดอาการเปลือกแห้ง	5	3.13	4	2.50	-	-	9	5.63
- จำนวน 1-30 ต้น	63	39.38	44	27.50	28	17.50	135	84.38
- จำนวน 31-60 ต้น	4	2.50	1	0.63	4	2.50	9	5.63
- จำนวน 61-90 ต้น	-	-	-	-	-	-	-	-
- จำนวน 91 ต้นขึ้นไป	3	1.88	1	0.63	3	1.88	7	4.38
รวม	75	46.88	50	31.25	35	21.88	160	100.00
4. จำนวนต้นยางพาราที่เป็นโรคราสีชมพู								
- ไม่มีต้นยางพาราที่เป็นโรค	35	21.88	42	26.25	34	21.25	111	69.38
- จำนวน 1-30 ต้น	34	21.25	7	4.38	1	0.63	42	26.25
- จำนวน 31-60 ต้น	4	2.50	-	-	-	-	4	2.50
- จำนวน 61-90 ต้น	1	0.63	-	-	-	-	1	0.63
- จำนวน 91 ต้นขึ้นไป	1	0.63	1	0.63	-	-	2	1.25
รวม	75	46.88	50	31.25	35	21.88	160	100.00

ตาราง 5.5 (ต่อ)

ปัญหาและการแก้ปัญหา	หนองคาย		เลย		บุรีรัมย์		รวมทั้งหมด	
	ราย	ร้อยละ	ราย	ร้อยละ	ราย	ร้อยละ	ราย	ร้อยละ
5. จำนวนต้นยางพาราที่เป็นโรคตายจากยอด								
- ไม่มีต้นยางพาราที่เป็นโรค	70	43.75	45	28.13	13	8.13	128	80.00
- จำนวน 1-30 ต้น	5	3.13	5	3.13	15	9.38	25	15.63
- จำนวน 31-60 ต้น	-	-	-	-	2	1.25	2	1.25
- จำนวน 61-90 ต้น	-	-	-	-	1	0.63	1	0.63
- จำนวน 91 ต้นขึ้นไป	-	-	-	-	4	2.50	4	2.50
รวม	75	46.88	50	31.25	35	21.88	160	100.00
6. เมื่อพบโรคในสวนยางพาราเลือกปรึกษาหน่วยงานของรัฐบาล								
- ไม่เลือกปรึกษา	16	10.00	8	5.00	15	9.38	39	24.38
- เลือกปรึกษาเป็นอันดับ 1	38	23.75	20	12.50	15	9.38	73	45.63
- เลือกปรึกษาเป็นอันดับ 2	20	12.50	22	13.75	4	2.50	46	28.75
- เลือกปรึกษาเป็นอันดับ 3	1	0.63	-	-	1	0.63	2	1.25
รวม	75	46.88	50	31.25	35	21.88	160	100.00
7. เมื่อพบโรคในสวนยางพาราเลือกปรึกษาเพื่อนบ้าน								
- ไม่เลือกปรึกษา	19	11.88	6	3.75	10	6.25	35	21.88
- เลือกปรึกษาเป็นอันดับ 1	20	12.50	26	16.25	10	6.25	56	35.00
- เลือกปรึกษาเป็นอันดับ 2	35	21.88	18	11.25	15	9.38	68	42.50
- เลือกปรึกษาเป็นอันดับ 3	1	0.63	-	-	-	-	1	0.63
รวม	75	46.88	50	31.25	35	21.88	160	100.00
8. เมื่อพบโรคในสวนยางพาราเลือกปรึกษาร้านค้าด้านการเกษตร								
- ไม่เลือกปรึกษา	71	44.38	48	30.00	35	21.88	154	96.25
- เลือกปรึกษาเป็นอันดับ 1	3	1.88	1	0.63	-	-	4	2.50
- เลือกปรึกษาเป็นอันดับ 2	-	-	1	0.63	-	-	1	0.63
- เลือกปรึกษาเป็นอันดับ 3	1	0.63	-	-	-	-	1	0.63
รวม	75	46.88	50	31.25	35	21.88	160	100.00
9. เมื่อพบโรคในสวนยางพาราเลือกศึกษาหาความรู้ด้วยตัวเอง								
- ไม่เลือกปรึกษา	69	43.13	49	30.63	35	21.88	153	95.63
- เลือกปรึกษาเป็นอันดับ 1	2	1.25	1	0.63	-	-	3	1.88
- เลือกปรึกษาเป็นอันดับ 2	2	1.25	-	-	-	-	2	1.25
- เลือกปรึกษาเป็นอันดับ 3	2	1.25	-	-	-	-	2	1.25
รวม	75	46.88	50	31.25	35	21.88	160	100.00

ตาราง 5.5 (ต่อ)

ปัญหาและการแก้ปัญหา	หนองคาย		เลย		บุรีรัมย์		รวมทั้งหมด	
	ราย	ร้อยละ	ราย	ร้อยละ	ราย	ร้อยละ	ราย	ร้อยละ
10. เมื่อพบโรคในสวนยางพาราเลือกทางเลือกอื่น ๆ								
- ไม่เลือกปรึกษา	63	39.38	48	30.00	29	18.13	140	87.50
- เลือกปรึกษาเป็นอันดับ 1	12	7.50	2	1.25	6	3.75	20	12.50
- เลือกปรึกษาเป็นอันดับ 2	-	-	-	-	-	-	-	-
- เลือกปรึกษาเป็นอันดับ 3	-	-	-	-	-	-	-	-
รวม	75	46.88	50	31.25	35	21.88	160	100.00
11. ถ้าพบโรคอีกเลือกปรึกษาหน่วยงานของรัฐบาล								
- ไม่เลือกปรึกษา	40	25.00	22	13.75	26	16.25	88	55.00
- เลือกปรึกษาเป็นอันดับ 1	25	15.63	15	9.38	5	3.13	45	28.13
- เลือกปรึกษาเป็นอันดับ 2	9	5.63	13	8.13	3	1.88	25	15.63
- เลือกปรึกษาเป็นอันดับ 3	1	0.63	-	-	1	0.63	2	1.25
รวม	75	46.88	50	31.25	35	21.88	160	100.00
12. เมื่อพบโรคอีกเลือกปรึกษาเพื่อนบ้าน								
- ไม่เลือกปรึกษา	41	25.63	11	6.88	23	14.38	75	46.88
- เลือกปรึกษาเป็นอันดับ 1	14	8.75	25	15.63	6	3.75	45	28.13
- เลือกปรึกษาเป็นอันดับ 2	20	12.50	14	8.75	6	3.75	40	25.00
- เลือกปรึกษาเป็นอันดับ 3	-	-	-	-	-	-	-	-
รวม	75	46.88	50	31.25	35	21.88	160	100.00
13. เมื่อพบโรคอีกเลือกปรึกษาร้านค้าด้านการเกษตร								
- ไม่เลือกปรึกษา	74	46.25	47	29.38	35	21.88	156	97.50
- เลือกปรึกษาเป็นอันดับ 1	1	0.63	1	0.63	-	-	2	1.25
- เลือกปรึกษาเป็นอันดับ 2	-	-	2	1.25	-	-	2	1.25
- เลือกปรึกษาเป็นอันดับ 3	-	-	-	-	-	-	-	-
รวม	75	46.88	50	31.25	35	21.88	160	100.00
14. เมื่อพบโรคอีกเลือกศึกษาหาความรู้ด้วยตัวเอง								
- ไม่เลือกปรึกษา	70	43.75	50	31.25	29	18.13	149	93.13
- เลือกปรึกษาเป็นอันดับ 1	4	2.50	-	-	6	3.75	10	6.25
- เลือกปรึกษาเป็นอันดับ 2	1	0.63	-	-	-	-	1	0.63
- เลือกปรึกษาเป็นอันดับ 3	-	-	-	-	-	-	-	-
รวม	75	46.88	50	31.25	35	21.88	160	100.00

ตาราง 5.5 (ต่อ)

ปัญหาและการแก้ปัญหา	หนองคาย		เลย		บุรีรัมย์		รวมทั้งหมด	
	ราย	ร้อยละ	ราย	ร้อยละ	ราย	ร้อยละ	ราย	ร้อยละ
15. เมื่อพบโรคอีกเลือกทางเลือกอื่น ๆ								
- ไม่เลือกปรึกษา	45	28.13	40	25.00	16	10.00	101	63.13
- เลือกปรึกษาเป็นอันดับ 1	29	18.13	9	5.63	18	11.25	56	35.00
- เลือกปรึกษาเป็นอันดับ 2	-	-	1	0.63	1	0.63	2	1.25
- เลือกปรึกษาเป็นอันดับ 3	1	0.63	-	-	-	-	1	0.63
รวม	75	46.88	50	31.25	35	21.88	160	100.00

ที่มา : จากการสำรวจ

5.2 ผลกระทบทางด้านสังคมจากการปลูกยางพารา

5.2.1 การเคลื่อนย้ายแรงงาน

เกษตรกรในภาคตะวันออกเฉียงเหนือโดยส่วนใหญ่มีฐานะยากจน และมีการอพยพโยกย้ายถิ่นฐานเพื่อไปทำงานทำนอกรถตุ๊กตาคือเป็นจำนวนมาก ประกอบกับพืชที่ปลูกเป็นพืชอายุสั้นเมื่อหมดฤดูเก็บเกี่ยวก็จะว่างงาน เมื่อมีการส่งเสริมให้ปลูกยางพาราซึ่งเป็นพืชที่มีระยะเวลาให้ผลผลิตค่อนข้างยาวนาน ซึ่งคาดว่า การส่งเสริมให้ปลูกยางพาราจะเป็นการแก้ไขปัญหาความเป็นอยู่ของเกษตรกรให้ดีขึ้นและลดการเคลื่อนย้ายแรงงาน ซึ่งจากการเก็บข้อมูลกลุ่มตัวอย่างพบว่า เกษตรกรกลุ่มตัวอย่างประมาณร้อยละ 46 ของกลุ่มตัวอย่างมีสมาชิกในครอบครัวไปทำงานนอกหมู่บ้านประมาณ 1 – 2 คน/ครอบครัวซึ่งคิดเป็นร้อยละ 82 ของครอบครัวกลุ่มตัวอย่างที่มีสมาชิกไปทำงานนอกหมู่บ้าน โดยสมาชิกที่ไปทำงานนอกหมู่บ้านประมาณร้อยละ 81 ของครอบครัวกลุ่มตัวอย่างที่มีสมาชิกไปทำงานนอกหมู่บ้านไม่ได้กลับมาเฝ้าสวนยางพาราเมื่อมีการปลูกยางพารา แต่ประมาณร้อยละ 53 ของครอบครัวกลุ่มตัวอย่างที่มีสมาชิกไปทำงานนอกหมู่บ้าน กลับมาในช่วงที่ต้นยางพาราให้ผลผลิตแล้วโดยกลับมาช่วยกรีดยางพารา การกลับมาของสมาชิกในครอบครัวมีทั้งกลับมาถาวรและกลับมาเฉพาะช่วงกรีดยางพาราเท่านั้น โดยประมาณร้อยละ 71 ของครอบครัวกลุ่มตัวอย่างที่มีสมาชิกไปทำงานนอกหมู่บ้านกลับมาอยู่บ้านอย่างถาวร (ตาราง 5.6) จากข้อมูลข้างต้นพบว่า เมื่อเกษตรกรปลูกยางพารา และยางพาราเริ่มให้ผลผลิตแล้ว สมาชิกภายในครอบครัวที่ทำงานนอกหมู่บ้านจะกลับบ้านเพื่อมาช่วยกรีดยางพาราหรือกลับมาช่วยทำงานอย่างอื่น ดังนั้นอาจกล่าวได้ว่า การส่งเสริมให้เกษตรกรภาคตะวันออกเฉียงเหนือทำสวนยางพาราสามารถลดการเคลื่อนย้ายแรงงานได้ และสามารถสร้างงานให้เกิดภายในครอบครัวได้เอง โดยแรงงานภายในครอบครัวไม่ต้องอพยพไปทำงานนอกหมู่บ้านดังเช่นในอดีตที่ผ่านมา

ตาราง 5.6 การเคลื่อนย้ายแรงงานของเกษตรกรกลุ่มตัวอย่างผู้ปลูกยางพารา

การเคลื่อนย้ายแรงงาน	หนองคาย		เลย		บุรีรัมย์		รวมทั้งหมด	
	ราย	ร้อยละ	ราย	ร้อยละ	ราย	ร้อยละ	ราย	ร้อยละ
1. จำนวนสมาชิกที่ไปทำงานนอกหมู่บ้าน								
- จำนวน 1 คน	14	19.18	15	20.55	4	5.48	33	45.21
- จำนวน 2 คน	19	26.03	1	1.37	7	9.59	27	36.99
- จำนวน 3 คน	4	5.48	4	5.48	1	1.37	9	12.33
- จำนวน 4 คน	1	1.37	1	1.37	-	-	2	2.74
- ตั้งแต่ 4 คน ขึ้นไป	1	1.37	-	-	1	1.37	2	2.74
รวม	39	53.42	21	28.77	13	17.81	73	100.00
2. จำนวนสมาชิกที่กลับมาเฝ้าสวนยางพารา								
- ไม่กลับ	31	42.47	17	23.29	11	15.07	59	80.82
- กลับมา 1 คน	2	2.74	3	4.11	2	2.74	7	9.59
- กลับมา 2 คน	5	6.85	-	-	-	-	5	6.85
- กลับมา 3 คน	-	-	1	1.37	-	-	1	1.37
- ตั้งแต่ 3 คน ขึ้นไป	1	1.37	-	-	-	-	1	1.37
รวม	39	53.42	21	28.77	13	17.81	73	100.00
3. จำนวนสมาชิกที่กลับมาช่วงกรีดยางพารา								
- ไม่กลับ	22	30.14	7	9.59	5	6.85	34	46.58
- กลับมา 1 คน	9	12.33	11	15.07	5	6.85	25	34.25
- กลับมา 2 คน	7	9.59	2	2.74	2	2.74	11	15.07
- กลับมา 3 คน	1	1.37	-	-	1	1.37	2	2.74
- ตั้งแต่ 3 คน ขึ้นไป	-	-	1	1.37	-	-	1	1.37
รวม	39	53.42	21	28.77	13	17.81	73	100.00
4. จำนวนสมาชิกที่กลับมาอยู่บ้านอย่างถาวร								
- ไม่กลับมา	14	19.18	3	4.11	4	5.48	21	28.77
- กลับมา 1 คน	12	16.44	13	17.81	7	9.59	32	43.84
- กลับมา 2 คน	10	13.70	3	4.11	1	1.37	14	19.18
- กลับมา 3 คน	2	2.74	1	1.37	-	-	3	4.11
- ตั้งแต่ 3 คน ขึ้นไป	1	1.37	1	1.37	1	1.37	3	4.11
รวม	39	53.42	21	28.77	13	17.81	73	100.00

ที่มา : จากการสำรวจ

5.2.2 ความต้องการความรู้ของเกษตรกร

จากการสัมภาษณ์เกษตรกรผู้ปลูกยางพาราในภาคตะวันออกเฉียงเหนือ พบว่า เกษตรกรมีความสนใจต้องการความรู้เพิ่มเติมในเรื่องโรคของยางพารามากที่สุดประมาณร้อยละ 75 ของกลุ่มตัวอย่าง โดยประมาณร้อยละ 44 ของกลุ่มตัวอย่างต้องการความรู้เป็นอันดับแรก เนื่องจากเกษตรกรยังขาดความรู้และความเข้าใจถึงโรคที่เกิดกับยางพารา และเมื่อเกิดโรคขึ้นกับยางพาราเกษตรกรไม่ทราบว่าจะต้องทำอะไร ประกอบกับเกษตรกรในภาคตะวันออกเฉียงเหนือเป็นเกษตรกรรายใหม่ที่ไม่เคยทำสวนยางพารามาก่อน ส่วนความรู้ที่เกษตรกรต้องการในอันดับรองลงมาคือ ต้องการความรู้เรื่องการซื้อขายยางแผ่นดิบและราคายางแผ่นดิบมีประมาณร้อยละ 29 ของกลุ่มตัวอย่าง โดยประมาณร้อยละ 15 และ 10 ของกลุ่มตัวอย่างต้องการความรู้เป็นอันดับแรกและอันดับสอง ตามลำดับ สาเหตุที่เกษตรกรมีความต้องการความรู้ในเรื่องนี้เป็นอันดับรองลงมา เนื่องจากการซื้อขายยางพาราในภาคตะวันออกเฉียงเหนือส่วนใหญ่ทำโดย สกย. สหกรณ์ และกลุ่มที่จัดตั้งขึ้น โดยเกษตรกรส่วนใหญ่ไม่ทราบถึงรายละเอียดของการซื้อขาย ประกอบกับแหล่งขายยางแผ่นดิบของเกษตรกรมีจำกัด ไม่เหมือนกับเกษตรกรทางภาคใต้ สำหรับความรู้ในเรื่องอื่น ๆ ที่เกี่ยวข้องกับยางพารา เกษตรกรกลุ่มตัวอย่างให้ความสนใจน้อย เนื่องจากเกษตรกรส่วนใหญ่มีความรู้และได้ผ่านการฝึกอบรมมาแล้วจาก สกย. นอกจากต้องการความรู้ที่เกี่ยวข้องกับยางพาราแล้ว เกษตรกรต้องการความรู้เกี่ยวกับพืชอื่น ๆ มีประมาณร้อยละ 59 ของกลุ่มตัวอย่าง โดยเกษตรกรต้องการความรู้เรื่องไม้ผลมากที่สุดมีประมาณร้อยละ 52 ของกลุ่มตัวอย่าง (ตาราง 5.7) ส่วนเกษตรกรที่ไม่ต้องการความรู้เรื่องพืชอื่น ๆ ส่วนใหญ่ให้เหตุผลว่าไม่มีที่ดินที่จะใช้ปลูกพืชชนิดอื่นอีก แต่ถ้ามีพืชที่สามารถปลูกในสวนยางพาราได้ เกษตรกรให้ความสนใจที่จะปลูก เนื่องจากสามารถเสริมรายได้ให้กับการทำสวนยางพารา

ตาราง 5.7 ความต้องการความรู้ของเกษตรกรกลุ่มตัวอย่างที่เกี่ยวข้องกับยางพารา

ความรู้ที่ต้องการ	หนองคาย		เลย		บุรีรัมย์		รวมทั้งหมด	
	ราย	ร้อยละ	ราย	ร้อยละ	ราย	ร้อยละ	ราย	ร้อยละ
1. ต้องการความรู้เพิ่มเติมเรื่องพันธุ์ยางพารา								
- ไม่ต้องการ	29	18.13	47	29.38	35	21.88	151	94.38
- ต้องการเป็นอันดับ 1	3	1.88	1	0.63	-	-	4	2.50
- ต้องการเป็นอันดับ 2	2	1.25	1	0.63	-	-	3	1.88
- ต้องการเป็นอันดับ 3	1	0.63	1	0.63	-	-	2	1.25
รวม	75	46.88	50	31.25	35	21.88	160	100.00

ตาราง 5.7 (ต่อ)

ความรู้ที่ต้องการ	หนองคาย		เลย		บุรีรัมย์		รวมทั้งหมด	
	ราย	ร้อยละ	ราย	ร้อยละ	ราย	ร้อยละ	ราย	ร้อยละ
2. ต้องการความรู้เพิ่มเติมเรื่องการปลูกยางพารา								
- ไม่ต้องการ	71	44.38	50	31.25	33	20.63	154	96.25
- ต้องการเป็นอันดับ 1	-	-	-	-	2	1.25	2	1.25
- ต้องการเป็นอันดับ 2	3	1.88	-	-	-	-	3	1.88
- ต้องการเป็นอันดับ 6	1	0.63	-	-	-	-	1	0.63
รวม	75	46.88	50	31.25	35	21.88	160	100.00
3. ต้องการความรู้เพิ่มเติมเรื่องการบำรุงรักษาต้นยางพารา								
- ไม่ต้องการ	47	29.38	32	20.00	24	15.00	103	64.38
- ต้องการเป็นอันดับ 1	10	6.25	5	3.13	1	0.63	16	10.00
- ต้องการเป็นอันดับ 2	10	6.25	10	6.25	8	5.00	28	17.50
- ต้องการเป็นอันดับ 3	6	3.75	3	1.88	1	0.63	10	6.25
- ต้องการเป็นอันดับ 4	2	1.25	-	-	1	0.63	3	1.88
รวม	75	46.88	50	31.25	35	21.88	160	100.00
4. ต้องการความรู้เพิ่มเติมเรื่องพืชแซมยาง								
- ไม่ต้องการ	72	45.00	50	31.25	33	20.63	155	96.88
- ต้องการเป็นอันดับ 1	1	0.63	-	-	1	0.63	2	1.25
- ต้องการเป็นอันดับ 3	2	1.25	-	-	1	0.63	3	1.88
รวม	75	46.88	50	31.25	35	21.88	160	100.00
5. ต้องการความรู้เพิ่มเติมเรื่องโรคยางพารา								
- ไม่ต้องการ	18	11.25	11	6.88	11	6.88	40	25.00
- ต้องการเป็นอันดับ 1	32	20.00	23	14.38	16	10.00	71	44.38
- ต้องการเป็นอันดับ 2	16	10.00	13	8.13	8	5.00	37	23.13
- ต้องการเป็นอันดับ 3	8	5.00	3	1.88	-	-	11	6.88
- ต้องการเป็นอันดับ 4	1	0.63	-	-	-	-	1	0.63
รวม	75	46.88	50	31.25	35	21.88	160	100.00
6. ต้องการความรู้เพิ่มเติมเรื่องการกรีดยางพารา								
- ไม่ต้องการ	71	44.38	50	31.25	33	20.63	154	96.25
- ต้องการเป็นอันดับ 1	-	-	-	-	2	1.25	2	1.25
- ต้องการเป็นอันดับ 2	3	1.88	-	-	-	-	3	1.88
- ต้องการเป็นอันดับ 6	1	0.63	-	-	-	-	1	0.63
รวม	75	46.88	50	31.25	35	21.88	160	100.00

ตาราง 5.7 (ต่อ)

ความรู้ที่ต้องการ	หนองคาย		เลย		บุรีรัมย์		รวมทั้งหมด	
	ราย	ร้อยละ	ราย	ร้อยละ	ราย	ร้อยละ	ราย	ร้อยละ
7. ต้องการความรู้เพิ่มเติมเรื่องการทำยางแผ่นดิบชั้นดี								
- ไม่ต้องการ	62	38.75	43	26.88	32	20.00	137	85.63
- ต้องการเป็นอันดับ 1	3	1.88	1	0.63	1	0.63	5	3.13
- ต้องการเป็นอันดับ 2	3	1.88	5	3.13	-	-	8	5.00
- ต้องการเป็นอันดับ 3	6	3.75	1	0.63	2	1.25	9	5.63
- ต้องการเป็นอันดับ 5	1	0.63	-	-	-	-	1	0.63
รวม	75	46.88	50	31.25	35	21.88	160	100.00
8. ต้องการความรู้เพิ่มเติมเรื่องอื่น ๆ เช่น การซื้อขายยางแผ่นดิบ และราคายางแผ่นดิบ								
- ไม่ต้องการ	52	32.50	30	18.75	32	20.00	114	71.25
- ต้องการเป็นอันดับ 1	11	6.88	13	8.13	-	-	24	15.00
- ต้องการเป็นอันดับ 2	8	5.00	7	4.38	1	0.63	16	10.00
- ต้องการเป็นอันดับ 3	2	1.25	-	-	1	0.63	3	1.88
- ต้องการเป็นอันดับ 4	2	1.25	-	-	-	-	2	1.25
- ต้องการเป็นอันดับ 5	-	-	-	-	1	0.63	1	0.63
รวม	75	46.88	50	31.25	35	21.88	160	100.00
9. ต้องการความรู้เกี่ยวกับพืชอื่นที่นอกจากรางพารา								
- ไม่ต้องการ	27	16.88	22	13.75	17	10.63	66	41.25
- ต้องการพืชปลูกร่วมกับยางพารา	1	0.63	-	-	1	0.63	2	1.25
- ต้องการไม้ผล	41	25.63	26	16.25	16	10.00	83	51.88
- ต้องการพืชไร่ และพืชอื่น ๆ	6	3.75	2	1.25	1	0.63	9	5.63
รวม	75	46.88	50	31.25	35	21.88	160	100.00

ที่มา : จากทราวจำลอง

5.2.3 สภาพความเป็นอยู่ของเกษตรกรหลังจากปลูกยางพารา

จากการสัมภาษณ์เกษตรกรกลุ่มตัวอย่างพบว่า ในช่วงแรกของการปลูกยางพารามีความลำบากเนื่องจากต้นยางพารายังไม่ให้ผลผลิต แต่เมื่อต้นยางพาราให้ผลผลิตแล้วเกษตรกรผู้ปลูกมีความพอใจและคิดว่ามีสภาพความเป็นอยู่ดีขึ้น โดยมีประมาณร้อยละ 89 ของกลุ่มตัวอย่าง ส่วนร้อยละ 5.63 และ 5.63 ของกลุ่มตัวอย่าง คิดว่ามีสภาพความเป็นอยู่ไม่เปลี่ยนแปลงและมีสภาพความเป็นอยู่แย่ลง ตามลำดับ (รูป 5.2) ซึ่งส่วนใหญ่เป็นเกษตรกรที่ประกอบอาชีพทำธุรกิจมาก่อน แต่อย่างไรก็ตามเกษตรกรโดยส่วนใหญ่มีความพอใจกับการทำสวนยางพารา เมื่อพิจารณาเปรียบเทียบรายได้และรายจ่ายของเกษตรกรระหว่างก่อนและหลังปลูกยางพารา พบว่า ก่อนปลูกยางพาราเกษตรกรประมาณร้อยละ 79 และร้อยละ 93 ของ

กลุ่มตัวอย่าง มีรายได้และรายจ่ายเฉลี่ย ไม่เกิน 6,000 บาท/เดือน แต่เมื่อเกษตรกรหันมาปลูก ยางพาราและต้นยางพาราให้ผลผลิตแล้ว เกษตรกรประมาณร้อยละ 76 ของกลุ่มตัวอย่างมีรายได้ เฉลี่ยมากกว่า 6,000 บาท/เดือน ในขณะที่รายจ่ายของเกษตรกรประมาณร้อยละ 79 ของ กลุ่มตัวอย่างยังคงมีรายจ่ายเฉลี่ยไม่เกิน 6,000 บาท/เดือน พบว่าเกษตรกรส่วนใหญ่มีรายได้ เฉลี่ยเพิ่มขึ้น ซึ่งรายได้เฉลี่ยที่เพิ่มขึ้นส่วนใหญ่มาจากการทำสวนยางพารา โดยเกษตรกร ร้อยละ 62 ของกลุ่มตัวอย่างมีรายได้เฉลี่ยจากการขายยางแผ่นดิบมากกว่า 6,000 บาท/เดือน จากรายละเอียดข้างต้น แสดงว่าเกษตรกรผู้ปลูกยางพารามีรายได้เฉลี่ยต่อเดือนที่สูงขึ้น และ ส่วนใหญ่เป็นรายได้จากการขายยางแผ่นดิบ

จากรายได้เฉลี่ยต่อเดือนที่เพิ่มขึ้น ส่งผลให้เกษตรกรประมาณร้อยละ 79 ของ กลุ่มตัวอย่าง คิดว่ามีความสามารถในการส่งเสียบุตรหลานให้ได้รับการศึกษาในระดับที่สูงขึ้น ซึ่งก่อนปลูกยางพาราบุตรหลานจะมีโอกาสทางการศึกษาที่น้อยกว่า และเกษตรกรประมาณ ร้อยละ 70 ของกลุ่มตัวอย่างมีเวลาดูแลสมาชิกในครอบครัวและมีเวลาในการพักผ่อนมากขึ้น ประกอบกับสมาชิกในครอบครัวที่เคยไปทำงานนอกหมู่บ้านก็กลับมาช่วยกรีดยางพารา ดังนั้นจึง ทำให้สมาชิกในครอบครัวได้มีเวลาอยู่ด้วยกันมากกว่าในอดีตที่ผ่านมา ซึ่งอาจทำให้อุปสรรคที่เกิด จากสถาบันครอบครัวลดน้อยลงได้ นอกจากนี้การที่เกษตรกรมีเวลามากขึ้นทำให้เกษตรกรมี โอกาสได้ไปพบปะพูดคุยกับเพื่อนบ้านมากขึ้น โดยประมาณร้อยละ 69 ของกลุ่มตัวอย่างกล่าวว่า มีโอกาสพบปะพูดคุยกับเพื่อนบ้านมากขึ้น ส่วนใหญ่จะคุยกับเพื่อนบ้านที่ปลูกยางพาราด้วยกัน แต่สำหรับเพื่อนต่างหมู่บ้านเกษตรกรประมาณร้อยละ 41 ของกลุ่มตัวอย่างกล่าวว่า การพบปะ พูดคุยกับเพื่อนต่างหมู่บ้านมีการเปลี่ยนแปลงเพิ่มขึ้นโดยเฉพาะในช่วงหยุดกรีดยาง ในขณะที่ ประมาณร้อยละ 44 ของกลุ่มตัวอย่างกล่าวว่า การพบปะพูดคุยกับเพื่อนนอกหมู่บ้านไม่มี การเปลี่ยนแปลง เนื่องจากเกษตรกรบางรายมีเพื่อนต่างหมู่บ้านที่อยู่ห่างไกลมากดังนั้นการไปพบ เพื่อนต่างหมู่บ้านจะไปเมื่อมีเหตุจำเป็นเท่านั้น (ตาราง 5.8)

ส่วนวิถีชีวิตที่เกี่ยวข้องกับสังคมบางส่วนยังคงไม่เปลี่ยนแปลงคือ เกษตรกรส่วนใหญ่ ประมาณร้อยละ 83 ของกลุ่มตัวอย่างยังไปร่วมในการประชุมหมู่บ้าน และให้ความร่วมมือ ในการพัฒนาหมู่บ้านในโอกาสวันสำคัญต่าง ๆ รวมถึงการไปทำบุญที่วัดในวันสำคัญทาง พุทธศาสนาอย่างสม่ำเสมอ นอกจากนี้ เกษตรกรประมาณร้อยละ 45 ของกลุ่มตัวอย่างกล่าวว่า เมื่อปลูกยางพาราแล้วการไปท่องเที่ยวยังคงไม่เปลี่ยนแปลง เนื่องจากเกษตรกรจะไปท่องเที่ยว ในลักษณะของการไปทอดกฐินหรือผ้าป่าตามวัดต่าง ๆ ซึ่งปฏิบัติมาเป็นประจำทุกปี ในขณะที่

เกษตรกรประมาณร้อยละ 31 ของกลุ่มตัวอย่างกล่าวว่า มีโอกาสในการท่องเที่ยวมากขึ้น โดยเฉพาะในช่วงหยุดกรีดยางพารา

จากรายละเอียดข้างต้นสรุปได้ว่า เมื่อเกษตรกรหันมาปลูกยางพาราแล้วทำให้สภาพความเป็นอยู่ดีขึ้น มีเวลาอยู่กับครอบครัวและพักผ่อนมากขึ้นจึงทำให้เกษตรกรมีความพอใจในอาชีพการทำสวนยางพารา และทำให้เพื่อนบ้านในหมู่บ้านมีความสนใจที่จะปลูกยางพาราด้วย นอกจากนี้เกษตรกรกลุ่มตัวอย่างมีความเห็นว่า การปลูกยางพาราเป็นอาชีพที่มีความมั่นคง เนื่องจากสามารถเก็บเกี่ยวผลผลิตได้หลายปี

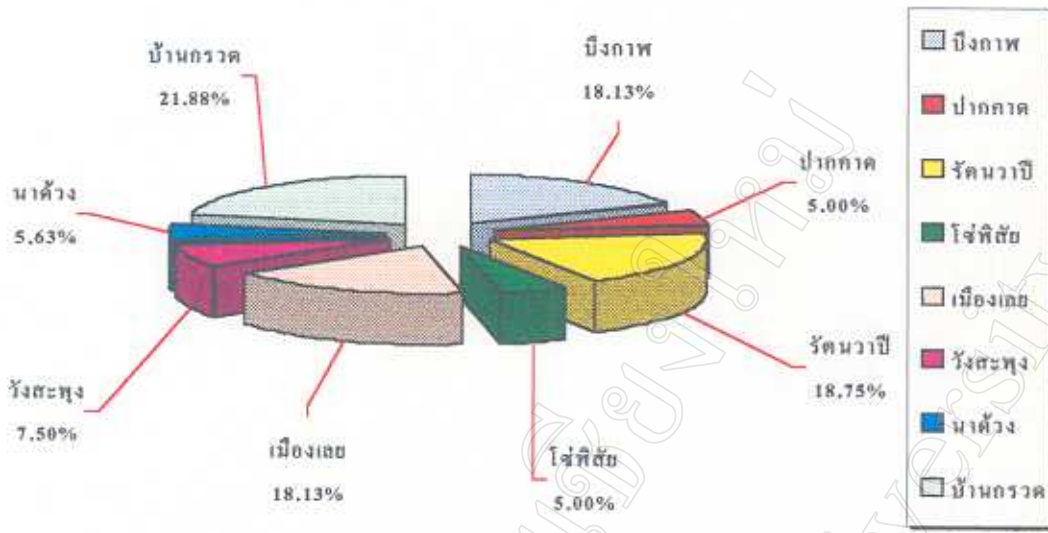
ตาราง 5.8 สภาพความเป็นอยู่ของครอบครัวเกษตรกรกลุ่มตัวอย่างภายหลังจากการปลูกยางพารา

สภาพความเป็นอยู่	หนองคาย		เลย		บุรีรัมย์		รวมทั้งหมด	
	ราย	ร้อยละ	ราย	ร้อยละ	ราย	ร้อยละ	ราย	ร้อยละ
1. โอกาสทางการศึกษาของสมาชิกในครอบครัว								
- ไม่เปลี่ยนแปลง	15	9.38	7	4.38	7	4.38	29	18.13
- มีโอกาสมากขึ้น	58	36.25	43	26.88	26	16.25	127	79.38
- มีโอกาสน้อยลง	2	1.25	-	-	2	1.25	4	2.50
รวม	75	46.88	50	31.25	35	21.88	160	100.00
2. เวลาในการดูแลสมาชิกภายในครอบครัว								
- ไม่เปลี่ยนแปลง	10	6.25	14	8.75	11	6.88	35	21.88
- มีเวลาดูแลมากขึ้น	59	36.88	31	19.38	22	13.75	112	70.00
- มีเวลาดูแลน้อยลง	6	3.75	5	3.13	2	1.25	13	8.13
รวม	75	46.88	50	31.25	35	21.88	160	100.00
3. เวลาในการพักผ่อนของเกษตรกร								
- ไม่เปลี่ยนแปลง	10	6.25	14	8.75	11	6.88	35	21.88
- มีเวลามากขึ้น	59	36.88	31	19.38	22	13.75	112	70.00
- มีเวลาน้อยลง	6	3.75	5	3.13	2	1.25	13	8.13
รวม	75	46.88	50	31.25	35	21.88	160	100.00
4. การไปร่วมประชุมในหมู่บ้าน								
- ไม่เปลี่ยนแปลง	61	38.13	39	24.38	33	20.63	133	83.13
- ไปร่วมมากขึ้น	13	8.13	8	5.00	-	-	23	14.38
- ไปร่วมน้อยลง	1	0.63	3	1.88	2	1.25	4	2.50
รวม	75	46.88	50	31.25	35	21.88	160	100.00

ตาราง 5.8 (ต่อ)

สภาพความเป็นอยู่	หนองคาย		เลย		บุรีรัมย์		รวมทั้งหมด	
	ราย	ร้อยละ	ราย	ร้อยละ	ราย	ร้อยละ	ราย	ร้อยละ
5. การพบปะพูดคุยกับเพื่อนในหมู่บ้าน								
- ไม่เปลี่ยนแปลง	14	8.75	10	6.25	10	6.25	34	21.25
- มีการพบปะมากขึ้น	54	33.75	34	21.25	23	14.38	111	69.38
- มีการพบปะน้อยลง	7	4.38	6	3.75	2	1.25	15	9.38
รวม	75	46.88	50	31.25	35	21.88	160	100.00
6. การพบปะพูดคุยกับเพื่อนต่างหมู่บ้าน								
- ไม่เปลี่ยนแปลง	34	21.25	22	13.75	15	9.38	71	44.38
- มีการพบปะมากขึ้น	31	19.38	21	13.13	14	8.75	66	41.25
- มีการพบปะน้อยลง	10	6.25	7	4.38	6	3.75	23	14.38
รวม	75	46.88	50	31.25	35	21.88	160	100.00
7. โอกาสในการไปทำบุญที่วัด								
- ไม่เปลี่ยนแปลง	61	38.13	42	26.25	31	19.38	134	83.75
- มีโอกาสมากขึ้น	8	8.00	4	2.50	2	1.25	14	8.75
- มีโอกาสน้อยลง	6	3.75	4	2.50	2	1.25	12	7.50
รวม	75	46.88	50	31.25	35	21.88	160	100.00
8. โอกาสในการไปท่องเที่ยว								
- ไม่เปลี่ยนแปลง	35	21.88	21	13.13	16	10.00	72	45.00
- มีโอกาสมากขึ้น	23	14.38	16	10.00	11	6.88	50	31.25
- มีโอกาสน้อยลง	17	10.63	13	8.13	8	5.00	38	23.75
รวม	75	46.88	50	31.25	35	21.88	160	100.00

ที่มา : จากการสำรวจ



รูป 5.1 สัดส่วนของกลุ่มตัวอย่างแยกตามอำเภอ



รูป 5.2 สภาพความเป็นอยู่ของเกษตรกรหลังจากปลุกยารักษา