

บทที่ 2

ประวัติและความเป็นมาของสหกรณ์เครดิตยูเนียน

2.1 ประวัติเครดิตยูเนียนสากล

เครดิตยูเนียนก่อกำเนิดขึ้นท่ามกลางสถานการณ์ “ข้าวยาก หมาแพง” ในสังคมของชาวเยอรมันในมณฑลเวสเตอร์วาลด์ (Westerwald) แคว้นไรน์ (Rhine) ประเทศเยอรมนี ในปี พ.ศ. 2390 อันเป็นยุคเกี่ยวกับการปฏิวัติอุตสาหกรรมในยุโรป ภาวะเศรษฐกิจโดยทั่วไปตกต่ำ ประชาชนในมณฑลเวสเตอร์วาลด์ ขาดแคลนสิ่งอุปโภคและบริโภคระดับพื้นฐาน อาหารที่จะหารับประทานได้มีเพียงขนมปังกับมันฝรั่งเท่านั้น แต่ราคาซื้อขายกันในตลาดสูงมากจนชาวชนบทไม่อาจซื้อหาได้อย่างเพียงพอ ก่อให้เกิดภาระหนี้สินพอกพูนในหมู่คนจนมากขึ้น ฟรีดริช วิลเฮล์ม ไรฟ์ไฟเซิน (Friedrich Wilhelm Raiffeisen) นายกเทศมนตรีแห่งเมืองเวเยอร์บัสช (Weyerbusch) ในขณะนั้นได้ขอความร่วมมือจากคหบดีในเมืองเวเยอร์บัสชนำเงินมาลงทุนในสมาคมผู้บริโภค ซึ่งดำเนินการสร้างโรงงานทำขนมปังขึ้นแล้วจัดซื้อข้าวสาลีจากแคว้นอื่นเข้ามาผลิตขนมปังจำหน่ายแก่ประชาชนในราคาที่ต่ำกว่าท้องตลาดถึงครึ่งหนึ่งสามารถบรรเทาภาวะวิกฤตลงไปได้

สมาคมผู้บริโภคนี้ออกตั้งขึ้นบนพื้นฐานปรัชญา “การเสียสละเพื่อผู้ได้รับความทุกข์” กองทุนที่รวบรวมบริจาคมาได้ถูกใช้ตามวัตถุประสงค์บนหลักการ “ดำรงกองทุนเอาไว้” ในระยะต่อมา จึงกลายเป็นกฎแห่งการช่วยเหลือซึ่งกันและกันกันฉันท์พี่น้อง และบันดาลให้เกิดความสงบสุข

แม้ว่าสมาคมขนมปังจะสามารถบรรเทาภาวะวิกฤตลงไปได้ แต่ปัญหาพื้นฐานของประชาชนยังไม่หมดสิ้นไป ชาวชนบทยังมีหนี้สินล้นพ้นตัว ขาดแคลนเงินทุนเพื่อการจัดซื้อปัจจัยการผลิตทางการเกษตรกรรม ต้องการเงินเพื่อซ่อมแซม หรือซื้อบ้าน และไม่มีสถาบันการเงินที่จะเอื้ออำนวยให้บริการแก่ชาวบ้านได้ เกิดภาวะวิกฤตในการซื้อขายปลูสดัวในลักษณะที่ไร้ความเป็นธรรม ไรฟ์ไฟเซินได้อาศัยประสบการณ์จากการดำเนินงานของสหกรณ์ขนมปังจึงมาสร้างสมาคมใหม่ เมื่อเขาได้ย้ายมารับตำแหน่งนายกเทศมนตรีที่เมืองแฟลมเมอร์สเฟลด์ (Falmersfeld) สมาคมใหม่นี้ชื่อว่า “สมาคมเพื่อสงเคราะห์ชาวนาแห่งเมืองแฟลมเมอร์สเฟลด์” (Falmersfeld Relief society for the Needy Farmers) ก่อตั้งขึ้นในเดือนธันวาคม พ.ศ. 2392 โดยอาศัยความร่วมมือจากคหบดีเช่นเคย เป้าหมายสำคัญของสมาคมก็เพื่อจัดระบบการค้าปลูสดัวที่ไร้ความเป็นธรรม

โดยสมาคมได้ใช้กองทุนที่รวบรวมได้ไปจัดซื้อปศุสัตว์มาจำหน่ายแบบผ่อนส่งแก่ชาวนา ในระยะ 5 ปีสมาคมนี้จึงมีชื่อเรียกว่า “สหพันธ์ปศุสัตว์” (Cattles Union) อีกชื่อหนึ่ง การดำเนินธุรกิจค้าปศุสัตว์ของสมาคมดำเนินได้อย่างช้า ๆ เพราะการหมุนเวียนเงินใช้เวลานาน ไม่สามารถสนองความต้องการของชาวนาได้อย่างทั่วถึง แต่แก้ปัญหาลงได้เฉพาะในเรื่องปศุสัตว์เท่านั้น ส่วนปัญหาความต้องการเงินทุนยังคงมีอยู่ต่อไป สมาคมจึงเริ่มจัดให้มีการบริการสินเชื่อเพิ่มขึ้นอีกในเวลาต่อมา โดยการกู้ยืมเงินจากแหล่งต่าง ๆ และรับบริจาคมาเข้าเป็นกองทุน โดยเหตุที่บริการสินเชื่อเป็นสิ่งใหม่ และชาวนาบางคนยังไม่ทำตนเป็นที่เชื่อถือได้ เพราะยังขาดคุณธรรมที่เหมาะสม คหบดีทั้งหลายจึงไม่ค่อยให้ความร่วมมือ ทำให้การขยายงานเป็นไปได้ด้วยความเชื่องช้าและยากลำบาก

รถไฟไฟเซ่น ได้ย้ายไปรับตำแหน่งนายกเทศมนตรีแห่งเมืองเฮดเดสดอร์ฟ (Heddesdorp) ในปี พ.ศ. 2395 และในปี พ.ศ. 2397 เขาได้ริเริ่มก่อตั้งสมาคมใหม่ ชื่อ “สมาคมเพื่อการสงเคราะห์แห่งเมืองเฮดเดสดอร์ฟ” (Heddesdorf Welfare Society) ภารกิจของสมาคมนี้จัดให้มีบริการสินเชื่อ ให้การศึกษา เลี้ยงดูเด็กกำพร้าและถูกทอดทิ้ง ขาดการดูแล จัดหางานให้กับประชาชน โดยเฉพาะอดีตคนทาส และจัดห้องสมุดสาธารณะ การดำเนินงานของสมาคม เน้นการสร้างความเป็นอยู่ที่ดี และพัฒนาคุณธรรมของประชาชนมากขึ้น หลังจากดำเนินกิจการไปได้ระยะหนึ่งการบริการด้านต่าง ๆ ก็ซบเซาลง เหลือเพียงบริการทางการเงิน หรือการบริการสินเชื่อเท่านั้นที่ประชาชนใช้บริการกันมาก ในปี พ.ศ. 2407 สมาคมจึงปรับบทบาทและกิจการของสมาคมเสียใหม่ โดยหันมาเน้นการจัดบริการสินเชื่อออกไปเป็นอีกสมาคมหนึ่งโดยเอกเทศ ใช้ชื่อ “เฮดเดสดอร์ฟเครดิตยูเนียน” (Heddesdorf Credit Union) นับเป็นเครดิตยูเนียนแห่งแรกของโลก

2.2 ประวัติสหกรณ์เครดิตยูเนียนในประเทศไทย

เครดิตยูเนียนเริ่มเข้ามาในเมืองไทยเมื่อหลายปีมาแล้ว โดยในปี พ.ศ. 2505 องค์การเพื่อชีวิตสังคมและเศรษฐกิจแห่งเอเชีย ได้จัดให้มีการประชุมในหัวข้อเรื่อง “งานออมทรัพย์และพัฒนา” ขึ้นที่กรุงเทพฯ ในครั้งนั้นคำว่าเครดิตยูเนียนยังไม่เกิด เพราะใช้คำว่าออมทรัพย์พัฒนา ซึ่งก็เป็นสิ่งเดียวกัน ต่อมาปี พ.ศ. 2506 ผู้เผยแพร่ศาสนานิกายโรมันคาทอลิก คณะเยซุอิต ได้จัดการสัมมนาในระดับชาติขึ้น ที่บ้านเขวีย์ร์ ในหัวข้อเรื่อง “การพัฒนาเครดิตยูเนียน” ประเทศที่เข้าร่วมสัมมนาในครั้งนี้มีผู้แทนจากประเทศเกาหลีใต้ ญี่ปุ่น ไต้หวัน ฮองกงและประเทศไทย เข้าร่วมสัมมนาในการสัมมนาในครั้งนี้เองที่คนไทยเริ่มรู้จักเครดิตยูเนียนว่าคืออะไร แต่หลังจากการสัมมนาผ่านไปก็ยังไม่มีความคืบหน้าเกิดขึ้น ในปี พ.ศ. 2507 นายแพทย์ชวลิต จิตรานุเคราะห์

และบาทหลวงบอนแนงค์ ซึ่งเป็นนักพัฒนาในแหล่งสลัมที่ห้วยขวาง ได้ร่วมกันจัดตั้ง “ศูนย์กลาง
เทวา” ขึ้น เพื่อใช้เป็นที่อบรมผู้ใหญ่ขึ้นที่สลัมห้วยขวางและพยายามริเริ่มจะใช้งานเครดิตยูเนียน
เข้าไปพัฒนาคนในแหล่งสลัมย่านนั้น ความคิดริเริ่มดังกล่าวสำเร็จในปีถัดมา คือ ปี พ.ศ. 2508
เมื่อวันที่ 15 กรกฎาคม ได้ก่อตั้งกลุ่มออมทรัพย์พัฒนา หรือ เครดิตยูเนียนขึ้นเป็นผลสำเร็จเป็น
แห่งแรกที่ศูนย์กลางเทวา โดยใช้ชื่อว่า “เครดิตยูเนียนศูนย์กลางเทวา” นับเป็นกลุ่มแรกใน
ประเทศไทย มีนายอัมพร วัฒนวงศ์ เป็นผู้นำร่วมกับสมาชิกจำนวน 13 คน โดยมีทุนดำเนินงาน
ครั้งแรก 360 บาท และในช่วงปลายปีนั้นเองประมาณต้นเดือนพฤศจิกายน สมาคมเครดิตยูเนียน
โลก (Credit Union international Association = CUNA) ได้จัดสัมมนาเรื่อง “เครดิตยูเนียน”
ณ มหาวิทยาลัยเกษตรศาสตร์บางเขน กรุงเทพฯ โดยความร่วมมือของรัฐบาลในขณะนั้น โดยมี
ประเทศต่าง ๆ ในเอเชียมาร่วมประชุม

จากเครดิตยูเนียนแห่งศูนย์กลางเทวาของชาวห้วยขวางนี้เอง แนวความคิดการพัฒนาแบบ
เครดิตยูเนียนก็ได้แพร่ไปอย่างรวดเร็ว หลายแห่งได้พยายามจัดตั้งเครดิตยูเนียนขึ้น แต่ส่วนมากยัง
ไม่สมบูรณ์แบบขาดการให้การศึกษอบรมแก่สมาชิก กรรมการ ผู้ดำเนินงานขาดความเข้าใจ จึง
ทำให้การดำเนินงานชุลมลุก ผู้นำหลายคนที่สนใจในความเป็นอยู่ของประชาชนอยากตั้งเครดิต
ยูเนียนขึ้นในชุมชนของตน แต่ขาดความรู้ความเข้าใจในเครดิตยูเนียน ทำให้ตั้งกลุ่มไม่ได้ หลาย
แห่งเมื่อตั้งกิจการ หรือสวัสดิการสงเคราะห์ห่อะไรขึ้นมา ก็เรียกกิจการนั้นว่า เครดิตยูเนียน ทั้ง ๆ
ที่ไม่มีเครดิตยูเนียนเลย นอกจากนี้ยังขาดหนังสือ เอกสารบัญชีเพื่อให้ผู้สนใจได้เรียนรู้และปฏิบัติ
ได้ถูกต้องตามระเบียบแบบแผนของเครดิตยูเนียน และเนื่องจากเราใช้หลักการเครดิตยูเนียนเป็น
แนวทางสำหรับพัฒนาชุมชน ตามเจตนารมณ์ของขบวนการแอนติโกนิช จึงต้องเน้นหนักไปใน
ทางอบรมศึกษาจุดประสงค์ให้เห็นเรื่องต่าง ๆ ดังนี้

- เป็นการศึกษาแบบผู้ใหญ่ (Adult Education)
- เป็นการศึกษาด้วยการปฏิบัติ (Learning by doing)
- เป็นการศึกษาชีวิต ด้วยการดำรงชีวิตที่สมบูรณ์ครบครัน

ในปี พ.ศ. 2521 กรมส่งเสริมสหกรณ์ได้สนับสนุนให้กลุ่มเครดิตยูเนียนต่าง ๆ ได้จัด
ทะเบียนเป็นสหกรณ์ประเภทสหกรณ์ออมทรัพย์ให้ถูกต้องตามกฎหมาย โดยกลุ่มแรกที่จด
ทะเบียนคือ สหกรณ์เครดิตยูเนียนแม่กลู จำกัด จังหวัดอุบลราชธานี ซึ่งจดทะเบียนในเดือน
กรกฎาคม พ.ศ. 2522

ปรัชญาสหกรณ์เครดิตยูเนียน ในที่นี้หมายถึง จิตคารมและคุณธรรม จิตคารมของสหกรณ์เครดิตยูเนียน ก็คือ หลักจริยธรรมและศีลธรรมที่มีอยู่แล้วในศาสนาต่าง ๆ การปฏิบัติตามจิตคารมของสหกรณ์เครดิตยูเนียนก็เท่ากับกำลังปฏิบัติตามหลักธรรมของศาสนาที่ตัวเองนับถืออยู่ ไม่ว่าจะเป็นศาสนาพุทธ คริสต์ อิสลาม ฯลฯ ศาสนาต่าง ๆ เหล่านี้สอนให้คนทำความดี สอนให้รักใคร่เหมือนพี่น้องกัน สอนให้เมตตากรุณาแก่กัน สอนให้แก้ไขตัวเองให้ดีขึ้น สอนให้รู้จักการให้ซึ่งกันและกัน หลักธรรมต่าง ๆ เหล่านี้คือ “ศีลธรรม” ที่แน่นอน มั่นคง และสามารถนำไปปฏิบัติในชีวิตประจำวันร่วมกับผู้อื่นได้อย่างดีที่สุด ช่วยให้แต่ละคนมีศีลธรรม เป็นเครื่องยึดเหนี่ยว ซึ่งจะส่งผลให้สังคมส่วนรวมมีความสุข มีสามัคคีสันติธรรมด้วย

2.3 ประวัติและความเป็นมาของสหกรณ์เครดิตยูเนียนริมออน จำกัด

สหกรณ์เครดิตยูเนียนริมออน จำกัด ตั้งอยู่ที่ 43/2 หมู่ 3 ตำบลออนใต้ อำเภอสันกำแพง จังหวัดเชียงใหม่ ได้รับการจดทะเบียนเมื่อวันที่ 29 กรกฎาคม พ.ศ. 2537 ประเภทสหกรณ์ออมทรัพย์ เลขทะเบียนสหกรณ์ที่ อ.044037 มีเขตท้องที่ดำเนินงานในตำบลออนใต้ และตำบลร้องวัวแดง อำเภอสันกำแพง จังหวัดเชียงใหม่ ซึ่งได้โอนกิจการมาจากกลุ่มเครดิตยูเนียนริมออน เมื่อวันที่ 1 กันยายน พ.ศ. 2537 โดยมีจำนวนสมาชิก 289 คน เงินทุนเรือนหุ้นจำนวน 531,140 บาท ปัจจุบัน (ณ วันที่ 31 ธันวาคม พ.ศ. 2542) ตำบลออนใต้ 9 หมู่บ้าน และตำบลร้องวัวแดง 1 หมู่บ้าน มีจำนวนประชากรทั้งสิ้น 5,960 คน เป็นสมาชิกสหกรณ์เครดิตยูเนียนริมออน 631 คน คิดเป็นร้อยละ 10.68 ดังแสดงในตาราง 2.1

ตาราง 2.1 แสดงจำนวนประชากรและสมาชิกสหกรณ์เครดิตยูเนียนริมออน จำกัด
ในตำบลออนใต้ และตำบลร้องวัวแดงแยกตามหมู่บ้าน
ณ วันที่ 31 ธันวาคม พ.ศ. 2542

ตำบล	หมู่ที่	จำนวนประชากร (คน)	จำนวนสมาชิก (คน)	ร้อยละ
ออนใต้	1	334	5	1.50
	2	995	27	2.71
	3	420	325	77.38
	4	543	6	1.10
	5	211	79	37.44
	6	684	19	2.77
	7	799	4	0.50
	8	469	-	0
	9	533	47	8.82
	10	407	-	0
	รวม	5,395	512	9.49
ร้องวัวแดง	6	511	119	23.29
รวมทั้งสิ้น		5,906	631	10.68

ที่มา : สถิติประชากรอำเภอสันกำแพง จังหวัดเชียงใหม่ ณ วันที่ 31 ธันวาคม พ.ศ. 2542

ประชากรในหมู่บ้านริมออน ส่วนใหญ่มีอาชีพทำสวนและไร่นา มีระดับรายได้ต่ำ ในอดีตชาวบ้านในหมู่บ้านเคยได้รับการส่งเสริมให้ก่อตั้งเป็นกลุ่มออมทรัพย์ แต่ก็ต้องล้มเลิกไป ต่อมาในระยะปี พ.ศ. 2531 อาจารย์ประจำสถาบันราชภัฏเชียงใหม่ ได้เข้ามาเผยแพร่แนวคิด ในเรื่องการจัดตั้งสถาบันการเงินระดับชุมชน ในรูปแบบของเครดิตยูเนียน โดยมุ่งเน้นการประหยัด และการออม การช่วยเหลือกันและกันในชุมชน

ชาวบ้านในหมู่บ้านริมออน ภายใต้การนำของผู้ใหญ่บ้าน และผู้นำชุมชนจำนวนหนึ่ง ที่เห็นชอบกับแนวคิดนี้ จึงร่วมกันจัดตั้งกลุ่มเครดิตยูเนียนริมออน ขึ้นเมื่อเดือนมกราคม พ.ศ. 2532 ด้วยเงินสะสมแรกเริ่มจำนวน 1,250 บาท สมาชิกจำนวน 46 คน ภายใต้การสนับสนุนของผู้ใหญ่บ้าน ในขณะนั้น ต่อมาในปี พ.ศ. 2533 กลุ่มเครดิตยูเนียนริมออน ได้สมัครเข้าเป็นสมาชิกสหภาพของชุมนุมสหกรณ์เครดิตยูเนียน ประเทศไทยและสามารถจดทะเบียนเป็นสหกรณ์เมื่อเดือนกรกฎาคม พ.ศ.2537 โดยใช้ชื่อว่า สหกรณ์เครดิตยูเนียนริมออน จำกัด การดำเนินงานของสหกรณ์ เป็นไปด้วยดีภายใต้ความร่วมมือ และการเสียสละของสมาชิกสหกรณ์ ในปี พ.ศ. 2537 นั้นเอง ที่ประชุมใหญ่ของสหกรณ์เครดิตยูเนียน จำกัด ได้มีมติให้นำกำไรของสหกรณ์ที่ได้ในปีนั้นมาจัดซื้อที่ดินและก่อสร้างอาคารที่ทำการของสหกรณ์ แต่การก่อสร้างต้องสะดุดหยุดชะงัก เนื่องจากขาดเงินทุนดำเนินงาน จนต้องขอกู้เงินจากชุมนุมสหกรณ์เครดิตยูเนียน ประเทศไทย มาก่อสร้าง ต่อจนเสร็จสมบูรณ์และเปิดทำการต่อไปได้เมื่อเดือนมกราคม พ.ศ. 2538

สหกรณ์เครดิตยูเนียนริมออน จำกัด เป็นสหกรณ์ที่มีสมาชิกเพิ่มขึ้นทุกปี ด้วยการให้บริการทั้งทางด้านเศรษฐกิจและสังคม มีจำนวนสมาชิกเมื่อแรกเริ่มดำเนินการจำนวน 289 คน ด้วยการให้บริการทั้งทางด้านเศรษฐกิจและสังคมแก่สมาชิกด้วยดี จึงทำให้มีจำนวนสมาชิกเพิ่มขึ้นทุกปี จนถึงปี พ.ศ. 2542 มีจำนวนสมาชิกทั้งสิ้น 631 คน ปัจจุบันสหกรณ์ฯ ต้องจำกัดจำนวนการรับสมาชิกเพื่อไม่ให้มีจำนวนมากเกินไปอันจะส่งผลให้มีปัญหา ในด้านการให้การศึกษอบรมแก่สมาชิกรุ่นสหกรณ์เครดิตยูเนียนริมออน จำกัด ได้มุ่งเน้นพัฒนาคนควบคู่ไปกับการพัฒนาเงินของสมาชิกเป็นสำคัญ กล่าวคือ สมาชิกใหม่ทุกคนจะต้องผ่านการอบรมหลักการของเครดิตยูเนียนหลักสหกรณ์และการมาอยู่ร่วมกันในการทำกิจกรรมของสหกรณ์ สำหรับหลักที่มุ่งเน้นมากเป็นพิเศษ ก็คือ จิตคารมณั ประกอบด้วยความซื่อสัตย์ เสียสละ รับผิดชอบ เห็นใจกัน และวางใจกัน ซึ่งเป็นสิ่งที่สมาชิกทุกคนต้องยึดมั่นอย่างเต็มที่

2.3.1 ลักษณะและโครงสร้างการบริหารงาน

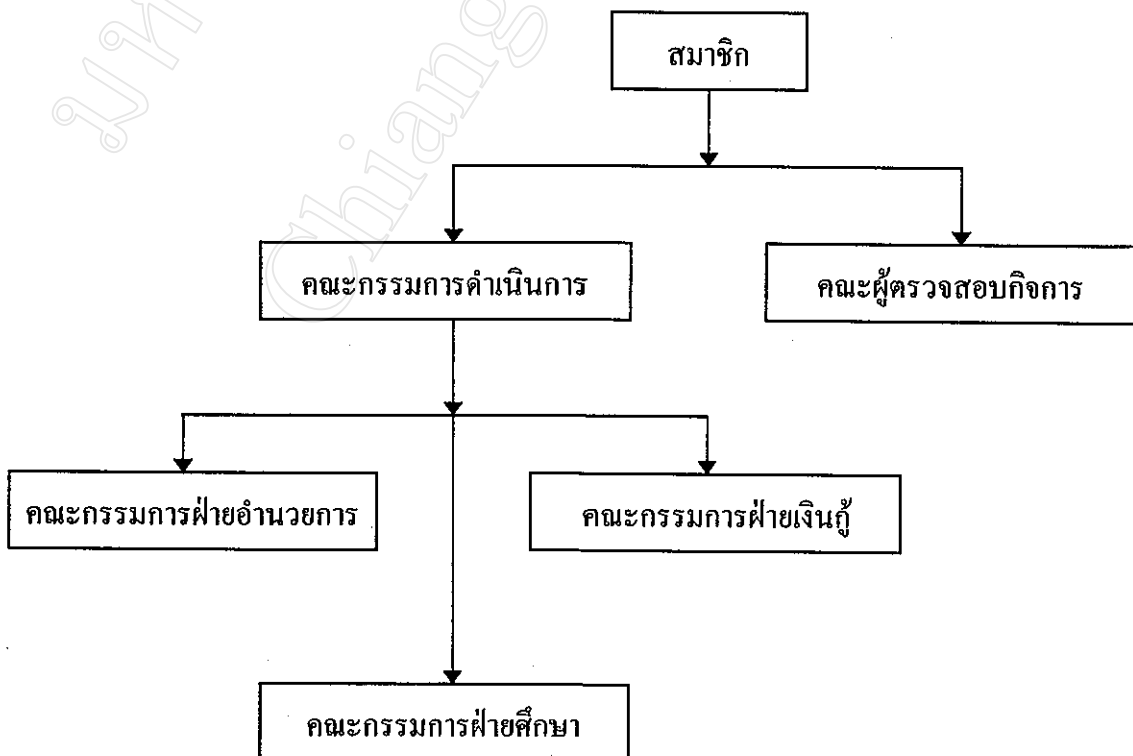
สหกรณ์เครดิตยูเนียนริมออน จำกัด มีรูปแบบการบริหารงานในรูปคณะกรรมการ ซึ่งแบ่งเป็น 2 ชุด โดยคณะกรรมการในแต่ละชุดจะมีวาระ 2 ปี และสามารถกลับเข้ามาได้ สมาชิกสหกรณ์เลือก ซึ่งคณะกรรมการดังกล่าวจะประกอบด้วย

1. คณะกรรมการดำเนินการ เป็นคณะกรรมการชุดใหญ่ที่เลือกจากตัวแทนสมาชิกจำนวน 11 คน และคณะกรรมการชุดนี้ยังได้แบ่งงานในรูปคณะกรรมการเพื่อดูแลงานด้านต่าง ๆ อีกคือ

- 1.1 คณะกรรมการอำนวยการ มีหน้าที่ดำเนินกิจการแทนสมาชิก ตามระเบียบข้อบังคับ และตามมติของสมาชิก คณะกรรมการมีจำนวน 5 คน จะประกอบด้วย ประธาน รองประธาน (2 คน) เภรัญญิก และเลขานุการ
- 1.2 คณะกรรมการเงินกู้ มีหน้าที่ก่ตั้งกรอง และพิจารณาอนุมัติเงินกู้ทุกประเภทของสหกรณ์เครดิตยูเนียนริมออน จำกัด คณะกรรมการมีจำนวน 3 คน ประกอบด้วย ประธาน กรรมการ และเลขานุการ
- 1.3 คณะกรรมการการศึกษา มีหน้าที่ให้การศึกษอบรมแก่สมาชิกเข้าใหม่ รวมถึงการเผยแพร่ประชาสัมพันธ์งานของเครดิตยูเนียน คณะกรรมการชุดนี้มีจำนวน 3 คน ประกอบด้วย ประธาน กรรมการ และเลขานุการ

2. คณะผู้ตรวจสอบกิจการ มีหน้าที่ตรวจสอบการทำงานของคณะกรรมการดำเนินการ ตลอดจนตรวจสอบเอกสารสำคัญในสหกรณ์ เช่น เอกสารเงินกู้ ใบสำคัญรับเงินจ่าย เงิน และตรวจสอบความเหมาะสมในการบริหารเงินภายในสหกรณ์

รูปแบบโครงสร้างการบริหารงานของสหกรณ์เครดิตยูเนียนริมออน จำกัด



2.3.2 กิจการของสหกรณ์เครดิตยูเนียนริมออน จำกัด

สหกรณ์เครดิตยูเนียนริมออน จำกัด ได้จัดตั้งขึ้นมาเพื่อวัตถุประสงค์ช่วยบริการด้านการเงินแก่สมาชิก ดังนั้นกิจกรรมหลักของสหกรณ์จะประกอบด้วย

1. การสะสมเงินทุนเรือนหุ้น สมาชิกของสหกรณ์จะมีกิจกรรมการสะสมเงินทุนเรือนหุ้นทุกวันที่ 1 - 10 ของเดือน ซึ่งมีมูลค่าหุ้นละ 10 บาท ทั้งนี้สมาชิกจะสะสมที่หุ้นก็ได้ขึ้นอยู่กับความสามารถของสมาชิกแต่ละคน

2. การรับฝากเงิน สหกรณ์เครดิตยูเนียนริมออน จำกัด ยังได้เปิดบริการรับฝากเงินจากสมาชิก ซึ่งการรับฝากเงินนั้นมีรูปแบบเงินฝากอยู่ 2 ประเภท คือ

2.1 เงินฝากประเภทออมทรัพย์ เป็นเงินฝากที่สมาชิกจะฝากเท่าไรก็ได้ และจะฝากหรือถอนก็ครั้งก็ได้ โดยทางสหกรณ์จะคิดอัตราดอกเบี้ยในอัตราร้อยละ 5.5 และคิดดอกเบี้ยให้เป็นรายวัน และจะบันทึกดอกเบี้ยให้ทุกวันที่ 30 มิถุนายน ของทุกปี

2.2 เงินฝากออมทรัพย์พิเศษ เป็นรูปแบบการฝากเงินอีกประเภทหนึ่งคือ สมาชิกจะต้องฝากไม่ต่ำกว่า 1,000 บาท/ครั้ง และสามารถจะถอนได้เพียงหนึ่งครั้งต่อเดือน หากถอนเงินหนึ่งครั้งจะต้องเสียค่าธรรมเนียมในการถอนในอัตราร้อยละ 1 ของยอดเงินที่ถอนในครั้งนั้นแต่ไม่เกิน 300 บาท การฝากเงินประเภทนี้ทางสหกรณ์คิดดอกเบี้ยให้ในอัตราร้อยละ 8.5 ต่อปี โดยจ่ายดอกเบี้ยเป็นรายไตรมาสคือ มีนาคม มิถุนายน กันยายน และธันวาคมของทุกปี

3. การให้กู้ยืม สมาชิกของสหกรณ์สามารถกู้ยืมเงินได้ ในกรณีที่มีความจำเป็น แต่สหกรณ์มีข้อกำหนดไว้ว่า จะให้สมาชิกแต่ละรายกู้ได้ไม่เกิน 5 เท่าของทุนเรือนหุ้น แต่ต้องไม่เกิน 1 ใน 10 ของทุนเรือนหุ้นทั้งหมด และต้องเป็นสมาชิกมาแล้วไม่น้อยกว่า 6 เดือน ส่วนอัตราดอกเบี้ยนั้น ในขณะนี้ทางสหกรณ์คิดในอัตราร้อยละ 15 ต่อปี และสหกรณ์ได้แบ่งประเภทของการกู้ไว้ 3 ประเภท คือ

3.1 เงินกู้ฉุกเฉิน เงินกู้ประเภทนี้จะให้สมาชิกกู้ได้ไม่เกิน 5 เท่าของทุนเรือนหุ้น แต่ต้องไม่เกิน 2,000 บาท โดยให้ผ่อนชำระคืนเงินพร้อมดอกเบี้ยให้เสร็จสิ้นภายใน 2 เดือน และการกู้เงินประเภทนี้ไม่ต้องมีหลักประกัน

3.2 เงินกู้สามัญ เงินกู้ประเภทนี้จะให้สมาชิกกู้ได้ไม่เกิน 5 เท่า ของทุนเรือนหุ้น แต่ต้องไม่เกิน 30,000 บาท โดยให้ผ่อนชำระคืนเงินพร้อมดอกเบี้ยให้เสร็จสิ้นภายใน 36 เดือน ส่วนหลักประกันนั้นให้สมาชิกค้ำประกัน และผู้ที่ค้ำประกันต้องไม่มีภาระค้ำประกันสมาชิกรายอื่นด้วย

3.3 เงินกู้พิเศษ เงินกู้ประเภทนี้จะให้สมาชิกกู้ได้ไม่เกิน 5 เท่าของเงินทุนเรือนหุ้น แต่ต้องไม่เกิน 300,000 บาท โดยให้ผ่อนชำระคืนเงินพร้อมดอกเบี้ยให้เสร็จสิ้นภายใน 4 เดือน ส่วนหลักประกันนั้นให้สมาชิกเป็นผู้ค้ำประกันเช่นเดียวกับเงินกู้สามัญ และต้องนำหลักทรัพย์จดทะเบียนจำนวนเองเป็นประกันด้วย

4. กิจกรรมรวมซื้อ ด้วยในปัจจุบันจำนวนสมาชิกของสหกรณ์มีมากขึ้น สมาชิกมีความต้องการสินค้าในการอุปโภค เช่น รถจักรยานยนต์ เป็นต้น ทางสหกรณ์จึงเป็นตัวกลางในการจัดหาสินค้าเหล่านั้นมาให้สมาชิก โดยที่สหกรณ์จะจัดซื้อเงินสด และนำมาให้สมาชิกผ่อนชำระเป็นรายเดือน ซึ่งสมาชิกจะได้ราคาที่ถูกกว่า และยังได้เงินเฉลี่ยในตอนสิ้นปีอีกด้วย นอกจากนี้สหกรณ์ยังมีโครงการรวมซื้อสินค้าอื่น ๆ อีกด้วย