

บทที่ 3

การแทรกแซงตลาดหอมหัวใหญ่จังหวัดเชียงใหม่

จากบทที่ 2 ได้กล่าวถึงนโยบายการจัดการผลิตและการตลาดหอมหัวใหญ่ ซึ่งแสดงให้เห็นถึงความพยายามของรัฐ ในการแก้ไขปัญหาหอมหัวใหญ่ โดยเฉพาะในเรื่องปริมาณผลผลิตและความต้องการหอมหัวใหญ่ รวมทั้งมีการจัดระบบการให้ความช่วยเหลือเกษตรกรเพื่อแก้ไขปัญหาราคาสินค้าเกษตรตกต่ำด้วยการจัดตั้งกองทุนรวมเพื่อช่วยเหลือเกษตรกร อย่างไรก็ตาม นับตั้งแต่ปีเพาะปลูก 2534 / 35 เกษตรกรต้องประสบปัญหาสืบเนื่องจากการผลิตเกินกว่าเป้าหมายการผลิต โดยมีการใช้เมล็ดพันธุ์หอมหัวใหญ่ลักลอบนำเข้า เป็นสาเหตุใหญ่

3.1 กองทุนรวมเพื่อช่วยเหลือเกษตรกร

ระเบียบสำนักนายกรัฐมนตรีว่าด้วยกองทุนรวมเพื่อช่วยเหลือเกษตรกร พ.ศ.2534 กำหนดให้มีคณะกรรมการนโยบายและมาตรการช่วยเหลือเกษตรกรขึ้นชุดหนึ่ง ประกอบด้วยรองนายกรัฐมนตรี ที่นายกรัฐมนตรีมอบหมาย เป็นประธานกรรมการ อธิบดีกรมการค้าภายใน เป็นกรรมการและเลขาธิการ คณะกรรมการดังกล่าวมีหน้าที่ดังต่อไปนี้

1. พิจารณาเสนอแนะนโยบายและมาตรการเกี่ยวกับการวางระบบช่วยเหลือเกษตรกรต่อคณะรัฐมนตรี
2. กำหนดหลักเกณฑ์และวิธีการช่วยเหลือเกษตรกร
3. กำหนดมาตรการเงื่อนไขในการให้ความช่วยเหลือด้านการตลาดสินค้าเกษตรและปัจจัยการผลิต
4. พิจารณากำหนดสินค้าเกษตรและราคาเป้าหมายนำ
5. พิจารณาอนุมัติการใช้เงินตามวัตถุประสงค์
6. ดำเนินการและประสานกับหน่วยงานที่เกี่ยวข้อง

3.1.1 แนวทางการช่วยเหลือเกษตรกร

ระเบียบสำนักนายกรัฐมนตรีฉบับดังกล่าว ได้กำหนดแนวทางการช่วยเหลือเกษตรกรไว้ดังนี้

1. การกำหนดราคาเป้าหมาย

ให้คณะกรรมการนโยบายและมาตรการช่วยเหลือเกษตรกร กำหนดราคาเป้าหมาย เพื่อใช้เป็นเกณฑ์ในการให้ความช่วยเหลือ โดยพิจารณาจาก

1) รายได้ของเกษตรกรที่ควรจะได้รับในปี โดยคำนึงถึงผลผลิตรวม และโดยเปรียบเทียบกับรายได้รวมของเกษตรกร ที่เพาะปลูกสินค้าเกษตรแต่ละชนิด

2) ราคาขายเดือนเฉลี่ยย้อนหลัง 3 ปี โดยไม่รวมราคาที่สูงหรือต่ำผิดปกติ

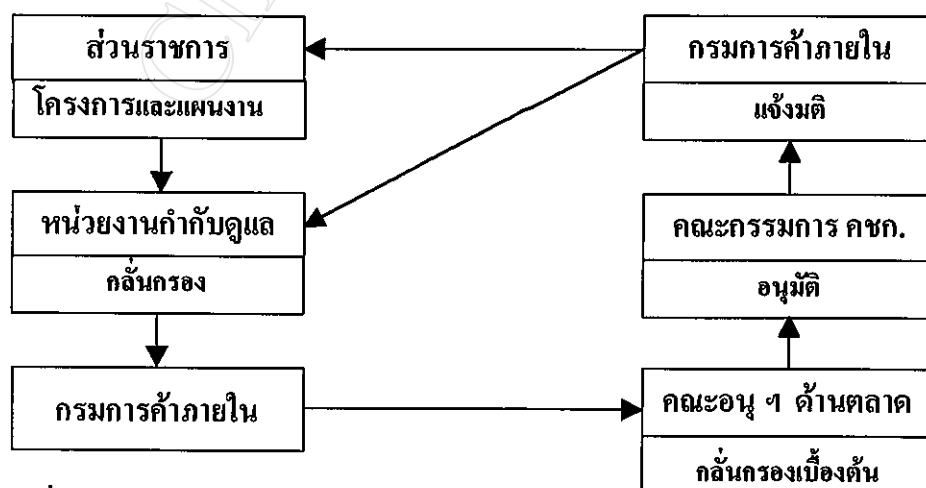
2. คณะกรรมการนโยบายและมาตรการช่วยเหลือเกษตรกร

จะพิจารณาให้ความช่วยเหลือ เมื่อเห็นว่าราคาตลาดต่ำกว่า หรือคาดว่าจะต่ำกว่าราคาเป้าหมาย และให้หยุดให้ความช่วยเหลือ เมื่อราคาตลาดสูงกว่า หรือคาดว่าจะสูงกว่าราคาเป้าหมาย

3.1.2 การใช้เงินกองทุนรวมเพื่อช่วยเหลือเกษตรกร

เป็นไปตามระเบียบกรมบัญชีกลางว่าด้วยการเงินและการพัสดุ กองทุนรวมเพื่อช่วยเหลือเกษตรกร พ.ศ. 2534 กำหนดให้ ส่วนราชการที่ประสงค์จะขอรับการจัดสรรเงินกองทุนขึ้นโครงการ / แผนงาน ตามสายงาน ต่อคณะกรรมการนโยบายและมาตรการช่วยเหลือเกษตรกร ตามแผนภาพที่ 3.1

แผนภาพที่ 3.1 ขั้นตอนการใช้เงินกองทุนรวมเพื่อช่วยเหลือเกษตรกร



ที่มา : กรมการค้าภายใน

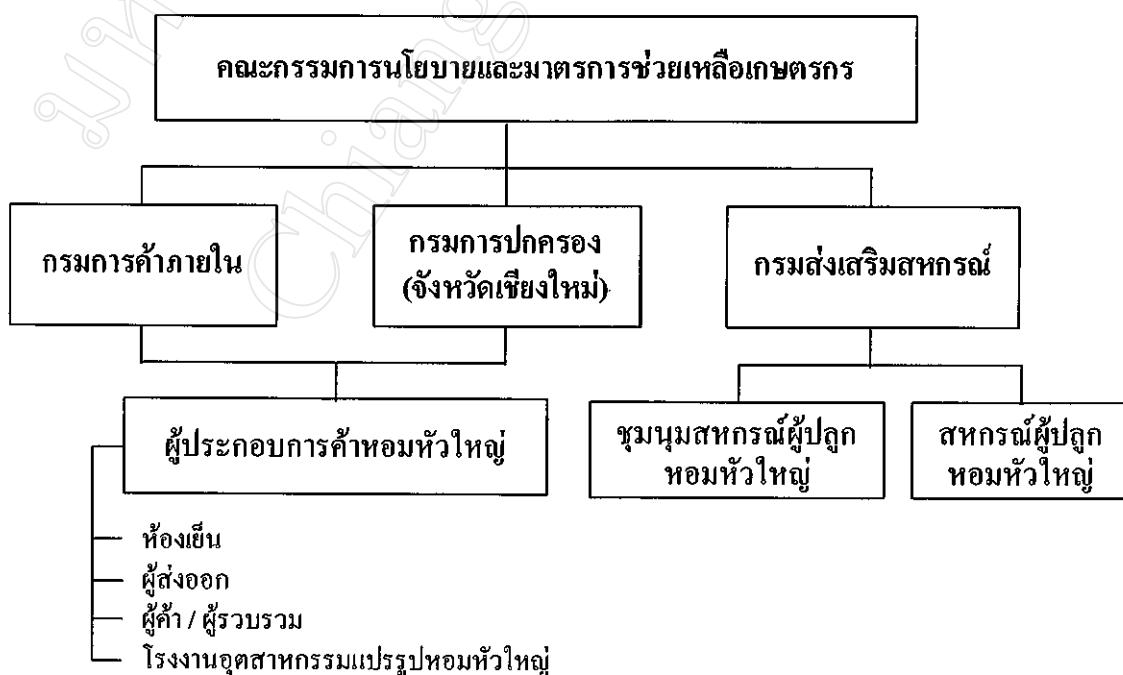
การเสนอขอใช้เงินกองทุนรวมเพื่อช่วยเหลือเกษตรกร ช่วงปีเพาะปลูก 2534/35 – 2540/41 เพื่อดำเนินการแทรกแซงตลาดหอมหัวใหญ่จังหวัดเชียงใหม่ ดำเนินการ 2 ลักษณะ คือ

1. เป็นไปตามระเบียบกรมบัญชีกลางว่าด้วยการเงินและพัสดุ กองทุนรวมเพื่อช่วยเหลือเกษตรกร พ.ศ. 2534 โดยส่วนราชการที่เกี่ยวข้องกับการดำเนินการ แก้ไขปัญหาราคาหอมหัวใหญ่ ได้แก่ กรมการค้าภายใน กรมส่งเสริมสหกรณ์ กรมการปกครอง (จังหวัดเชียงใหม่) เสนอโครงการและแผนงาน เพื่อให้คณะกรรมการนโยบายและมาตรการช่วยเหลือเกษตรกร พิจารณา

2. การแก้ปัญหาเฉพาะหน้าอันเนื่องมาจากการชุมนุมของเกษตรกรผู้ปลูกหอมหัวใหญ่ กรมการค้าภายใน ในฐานะเลขานุการคณะกรรมการนโยบายและมาตรการช่วยเหลือเกษตรกร นำเสนอการดำเนินการแทรกแซงตลาดหอมหัวใหญ่ ตามข้อยุติของการหารือ จากการชุมนุมดังกล่าว

การดำเนินการแทรกแซงตลาดหอมหัวใหญ่จังหวัดเชียงใหม่ทั้ง 2 ลักษณะ มีหน่วยงานดำเนินการแทรกแซงตลาดหอมหัวใหญ่ หรือผู้เข้าร่วมโครงการแทรกแซงตลาดหอมหัวใหญ่ เป็นภาคเอกชนและสถาบันเกษตรกร โดยมีส่วนราชการที่เกี่ยวข้องเป็นผู้รับผิดชอบ ดังแสดงในแผนภาพที่ 3.2

แผนภาพที่ 3.2 ช่องทางการดำเนินการแทรกแซงตลาดหอมหัวใหญ่



ที่มา : จากการสำรวจ

3.2 การแทรกแซงตลาดหอมหัวใหญ่ จังหวัดเชียงใหม่ ปีเพาะปลูก 2534 / 35

3.2.1 สภาพปัญหา

ในปี 2534/35 การผลิตหอมหัวใหญ่ในพื้นที่จังหวัดเชียงใหม่ แม้จะได้กำหนดเป้าหมายที่สอดคล้องกับความต้องการไว้แล้ว แต่การผลิตจริงเกินกว่าเป้าหมายที่ได้กำหนดไว้ ดังแสดงในตารางที่ 3.1 และ 3.2

ตารางที่ 3.1 เปรียบเทียบพื้นที่เพาะปลูกและเป้าหมายการเพาะปลูกหอมหัวใหญ่ ปีเพาะปลูก 2534/35

เป้าหมาย และ การปลูกจริง	พื้นที่เพาะปลูก (ไร่)		
	สันป่าตอง แม่วาง	ไชยปราการ พร้าว ผาง	รวม
เป้าหมาย	5,566	7,003	12,569
การเพาะปลูกจริง	8,791	9,508	18,299
+ เพิ่ม - ลด	+ 3,225	+ 2,505	+ 5,730
คิดเป็น %	57.90	35.80	45.60

ที่มา : สำนักงานเศรษฐกิจการเกษตร

ตารางที่ 3.2 เปรียบเทียบเป้าหมายการผลิตกับการผลิตจริง ปีเพาะปลูก 2534/35

เป้าหมาย และ การผลิตจริง	ผลผลิต (เมตริกตัน)		
	สันป่าตอง แม่วาง	ไชยปราการ พร้าว ผาง	รวม
เป้าหมาย	17,111	22,140	39,251
การผลิตจริง	32,641	33,344	65,985
+ เพิ่ม - ลด	+15,530	+11,204	+26,734
คิดเป็น %	90.77	50.60	68.10

ที่มา : สำนักงานเศรษฐกิจการเกษตร

จากพื้นที่เพาะปลูกและผลผลิต สูงกว่าเป้าหมาย 45.60 % และ 68.10 % จึงทำให้ราคาหอมหัวใหญ่จังหวัดเชียงใหม่ลดลงอย่างรวดเร็ว โดยในช่วงเดือนมกราคม หอมหัวใหญ่นอกฤดูของจังหวัดเชียงใหม่ ออกสู่ตลาดน้อย ภาวะการค้าล่องตัว เกษตรกรขายหอมหัวใหญ่ ได้ราคาเฉลี่ยกิโลกรัมละ 10.82 บาท (ตารางที่ 2.8) ต่อมาเดือนกุมภาพันธ์ เกษตรกรเร่งเก็บเกี่ยวผลผลิต เพื่อให้ทันราคาช่วงต้นปี จึงทำให้ผลผลิตประดังออกสู่ตลาดมากเกินความต้องการ ประกอบกับผลผลิตมีปัญหาด้านคุณภาพ เป็นหอมหัวใหญ่คุณภาพต่ำ หัวเล็ก ส่งออกต่างประเทศได้น้อย ราคาจึงลดต่ำลงเหลือกิโลกรัมละ 2.13 บาท ในเดือนมีนาคมและเมษายน

3.2.2 การดำเนินการแทรกแซงตลาดหอมหัวใหญ่ปีเพาะปลูก 2534 / 35

สถานการณ์ราคาหอมหัวใหญ่ที่ลดลง ทำให้เกษตรกรผู้ปลูกหอมหัวใหญ่ได้รับความเดือดร้อน คณะกรรมการนโยบายและมาตรการช่วยเหลือเกษตรกร จึงได้อนุมัติโครงการแทรกแซงตลาดหอมหัวใหญ่ 2 โครงการ ดังนี้

1. อนุมัติเป็นเงินทุนหมุนเวียนปลอดดอกเบี้ย จำนวน 15 ล้านบาท ให้จังหวัดเชียงใหม่ นำไปจัดสรรให้ ผู้เข้าร่วมโครงการแทรกแซงตลาดหอมหัวใหญ่ ยืมไปใช้รับซื้อหอมหัวใหญ่ ด้วยเงินจำนวนดังกล่าว เมื่อสิ้นสุดโครงการแทรกแซงตลาดหอมหัวใหญ่ ผู้เข้าร่วมโครงการ ฯ จะต้องส่งคืนเงินเต็มจำนวนให้จังหวัดเชียงใหม่ เพื่อจังหวัดเชียงใหม่จะได้ส่งคืนเงินให้กับกองทุนรวมเพื่อช่วยเหลือเกษตรกร ต่อไป นอกจากนี้ เงื่อนไขด้านราคา ที่คณะกรรมการนโยบายและมาตรการช่วยเหลือเกษตรกร กำหนดให้ผู้เข้าร่วมโครงการฯ รับซื้อจากเกษตรกร ในราคานาตลาด คือ ราคาที่สูงกว่าราคาตลาด ในขณะที่ดำเนินการแทรกแซงรับซื้อ

2. อนุมัติเงินจำยขาด จำนวน 2.369 ล้านบาท เพื่อชดเชยค่านำเสี้ยว และค่าเก็บรักษา กิโลกรัมละ 1.00 บาท แก่สหกรณ์ผู้ปลูกหอมหัวใหญ่สันป่าตอง จำกัด ที่ใช้เงินทุนของตนเอง รับซื้อผลผลิตจากเกษตรกรโดยตรง ในราคา ที่คณะกรรมการนโยบายและมาตรการช่วยเหลือเกษตรกรกำหนด คือ

หอมหัวใหญ่ เบอร์ 0 กิโลกรัมละ 3 บาท

หอมหัวใหญ่ เบอร์ 1 และ 2 กิโลกรัมละ 4 บาท

3.2.3 ผลการดำเนินการแทรกแซงตลาดหอมหัวใหญ่ จังหวัดเชียงใหม่

ปีเพาะปลูก 2534 / 35

โครงการที่ 1 มิได้ดำเนินการ เนื่องจากไม่มีผู้สมัครเข้าร่วมโครงการแทรกแซงตลาดหอมหัวใหญ่ โดยผู้ประกอบการค้าไม่มั่นใจว่าการรับซื้อหอมหัวใหญ่ในราคานำตลาด (สูงกว่าราคาตลาด) ในสภาพตลาดหอมหัวใหญ่ขณะนั้น จะสามารถทำกำไรได้ในภายหลัง แม้จะได้รับการสนับสนุนเงินทุนหมุนเวียน ซึ่งไม่ต้องเสียดอกเบี้ยก็ตาม

โครงการที่ 2 สหกรณ์ผู้ปลูกหอมหัวใหญ่สันป่าตอง จำกัด ได้ใช้เงินทุนของตนเอง รับซื้อหอมหัวใหญ่จากเกษตรกร ระหว่างวันที่ 6-22 พฤษภาคม 2535 โดยรับซื้อเฉพาะเบอร์ 0 กิโลกรัมละ 3 บาท จำนวน 87.35 เมตริกตัน มูลค่า 262,053 บาท ทั้งนี้ เนื่องจากไม่มีหอมหัวใหญ่ในมือเกษตรกรแล้ว ประกอบกับผลผลิตคุณภาพต่ำ การนำเข้าเสียมีมาก

3.2.4 ผลการแทรกแซงตลาดหอมหัวใหญ่ จังหวัดเชียงใหม่ปีเพาะปลูก 2534 / 35

- ผลต่อภาวะตลาดหอมหัวใหญ่

หลังจากรัฐได้ดำเนินการแทรกแซงตลาดหอมหัวใหญ่ ภาวะตลาดหอมหัวใหญ่คล่องตัวขึ้น ระดับราคาขายส่งหอมหัวใหญ่ขยับสูงขึ้น ดังตารางที่ 2.9 จากกิโลกรัมละ 4.05 บาท ในเดือนเมษายน 2534 (ในขณะที่ราคาเกษตรกรขายได้กิโลกรัมละ 2.13 บาท) เป็นกิโลกรัมละ 5.37 บาท จนกระทั่งกิโลกรัมละ 17.50 บาท ในเดือนตุลาคม 2535

ทั้งนี้ ระดับราคาที่สูงขึ้น เนื่องจากไม่มีหอมหัวใหญ่ในมือเกษตรกร มีอยู่เฉพาะในมือสหกรณ์ผู้ปลูกหอมหัวใหญ่ฯ ห้องเงิน และพ่อค้า

- ผลต่อเกษตรกร

การดำเนินการแทรกแซงตลาดหอมหัวใหญ่ปี 2534 / 35 ดำเนินการล่าช้า (6-22 พฤษภาคม 2535) ในขณะที่ผลผลิตเริ่มออกสู่ตลาด ตั้งแต่ปลายเดือนมกราคม 2535 จึงช่วยเหลือเกษตรกรได้เพียงเล็กน้อย

- ผลต่อค่าใช้จ่ายของรัฐ

รัฐได้จ่ายเงินเป็นเงินจำขาด (จ่ายชดเชย) ให้กับสหกรณ์ผู้ปลูกหอมหัวใหญ่-สันป่าตอง จำกัด จำนวน 87,350 บาท

3.3 การแทรกแซงตลาดหอมหัวใหญ่ จังหวัดเชียงใหม่ ปีเพาะปลูก 2535 / 36

3.3.1 สภาพปัญหา

ภาวะอากาศในปีนี้มีเหมาะสมกับการเพาะปลูก ผลผลิตหอมหัวใหญ่เฉลี่ยต่อไร่ ที่เกษตรกรได้รับสูงขึ้น โดยในปีที่ผ่านมาผลผลิตเฉลี่ยต่อไร่ 3.37 เมตริกตัน และในปีนี้ผลผลิตเฉลี่ยต่อไร่เพิ่มขึ้นเป็น 3.50 เมตริกตัน นอกจากนี้ เกษตรกรยังคงเพาะปลูกเกินกว่าเป้าหมาย ดังแสดงในตารางที่ 3.3 และ 3.4

ตารางที่ 3.3 เปรียบเทียบพื้นที่เพาะปลูกและเป้าหมายการเพาะปลูกหอมหัวใหญ่ ปีเพาะปลูก 2535 / 36

เป้าหมาย และ การปลูกจริง	พื้นที่เพาะปลูก (ไร่)		
	สันป่าตอง แม่วาง	ไชยปราการ พร้าว ผ่าง	รวม
เป้าหมาย	5,566	6,552	12,118
การเพาะปลูกจริง	8,042	9,131	17,173
+ เพิ่ม - ลด	+ 2,476	+ 2,579	+ 5,055
คิดเป็น %	44.50	39.40	41.70

ที่มา : สำนักงานเศรษฐกิจการเกษตร

ตารางที่ 3.4 เปรียบเทียบเป้าหมายผลผลิตกับผลผลิตจริง ปีเพาะปลูก 2535 / 36

เป้าหมาย และ การผลิตจริง	ผลผลิต (เมตริกตัน)		
	สันป่าตอง แม่วาง	ไชยปราการ พร้าว ผ่าง	รวม
เป้าหมาย	17,222	20,966	38,188
การผลิตจริง	21,857	22,138	43,995
+ เพิ่ม - ลด	+ 4,635	+ 1,172	+ 5,807
คิดเป็น %	26.90	5.60	15.20

ที่มา : สำนักงานเศรษฐกิจการเกษตร

พื้นที่เพาะปลูกและผลผลิตรวมจังหวัดเชียงใหม่สูงกว่าเป้าหมาย 41.70 % และ 15.20 % ตามลำดับ แต่ยังคงต่ำกว่าในปีที่ผ่านมาที่สูงกว่าเป้าหมาย 45.60 % และ 68.10 % ตามลำดับ

3.3.2 การดำเนินการแทรกแซงตลาดหอมหัวใหญ่ปีเพาะปลูก 2535 / 36

จากปัญหาดังกล่าวข้างต้น ประกอบกับปัญหาการดำเนินการแทรกแซงตลาดหอมหัวใหญ่ในปีที่ผ่านมา ดำเนินการล่าช้า เกษตรกรได้รับประโยชน์เพียงเล็กน้อย จึงทำให้ในปีนี้ ส่วนราชการที่เกี่ยวข้อง ได้มีการเตรียมการแก้ไขปัญหาราคาหอมหัวใหญ่ล่วงหน้า ตั้งแต่เดือน ธันวาคม 2535 ซึ่งคณะกรรมการนโยบายและมาตรการช่วยเหลือเกษตรกร ได้อนุมัติโครงการ เพื่อแก้ไขปัญหาราคาหอมหัวใหญ่รวม 2 โครงการ ดังนี้

1. โครงการรวบรวมหอมหัวใหญ่ฤดูการผลิตปี 2535/36 ของสหกรณ์ผู้ปลูกหอมหัวใหญ่สันป่าตอง จำกัด อนุมัติเงินทุนหมุนเวียนปลอดดอกเบี้ยจำนวน 20 ล้านบาท ให้สหกรณ์ผู้ปลูกหอมหัวใหญ่สันป่าตอง จำกัด นำไปรวบรวมหอมหัวใหญ่ในปริมาณและราคา ดังต่อไปนี้

เบอร์ 0	จำนวน	4,800,000 กก.	ราคา กก. ละ	6.40	บาท
เบอร์ 1	จำนวน	7,200,000 กก.	ราคา กก. ละ	5.50	บาท
เบอร์ 2	จำนวน	2,400,000 กก.	ราคา กก. ละ	4.60	บาท
เบอร์ 3	จำนวน	4,800,000 กก.	ราคา กก. ละ	3.50	บาท
ไม่ได้ขนาด	จำนวน	4,800,000 กก.	ราคา กก. ละ	2.00	บาท
รวมปริมาณ	24,000	เมตริกตัน	มูลค่า	107.76	ล้านบาท

ระยะเวลารวบรวมหอมหัวใหญ่และคืนเงินดังกล่าว ระหว่างวันที่ 15 ธันวาคม 2535 ถึง วันที่ 30 พฤศจิกายน 2536

2. โครงการรวบรวมหอมหัวใหญ่ฤดูการผลิตปี 2535/36 ของสหกรณ์ผู้ปลูกหอมหัวใหญ่ฝาง จำกัด อนุมัติเงินทุนหมุนเวียนปลอดดอกเบี้ยจำนวน 20 ล้านบาท ให้สหกรณ์ผู้ปลูกหอมหัวใหญ่ฝาง จำกัด รับซื้อหอมหัวใหญ่สดรวมใบจากเกษตรกรจำนวน 8,000 เมตริกตัน ราคา กิโลกรัมละ 2.00 – 2.70 บาท นำมาแขวนในโรงเรือนของสหกรณ์ แล้วทยอยออกจำหน่าย ในช่วงเดือนพฤษภาคม – กันยายน 2536 ระยะเวลาคืนเงิน วันที่ 15 ตุลาคม 2536

3.3.3 ผลการดำเนินการแทรกแซงตลาดหอมหัวใหญ่ จังหวัดเชียงใหม่

ปีเพาะปลูก 2535 / 36

ผลการดำเนินการแทรกแซงตลาดหอมหัวใหญ่จังหวัดเชียงใหม่ปี 2535 / 36 แยกเป็น 2 โครงการดังนี้

1. ผลการดำเนินการโครงการรวบรวมหอมหัวใหญ่ ฤดูกาลผลิตปี 2535 / 36

ของสหกรณ์ผู้ปลูกหอมหัวใหญ่สันป่าตอง จำกัด

แม้สหกรณ์ผู้ปลูกหอมหัวใหญ่จะได้รับการอนุมัติให้ยืมเงินทุนหมุนเวียน ปลอดดอกเบี้ยจำนวน 20 ล้านบาท ให้ดำเนินการรวบรวมหอมหัวใหญ่ แต่ในทางปฏิบัติ ในปี 2535 / 36 สหกรณ์ผู้ปลูกหอมหัวใหญ่สันป่าตอง จำกัด จะต้องทยอยเบิกเงินเป็นงวด ๆ โดยในงวดแรก สหกรณ์ผู้ปลูกหอมหัวใหญ่สันป่าตอง จำกัด เบิกเงินจากกรมส่งเสริมสหกรณ์ จำนวน 5 ล้านบาท มาดำเนินการรวบรวมหอมหัวใหญ่ โดยไม่มีสัญญาซื้อขายหอมหัวใหญ่ล่วงหน้ากับผู้ซื้อ หรือไม่มีแผนระบายหอมหัวใหญ่ ทำให้หอมหัวใหญ่ที่รวบรวมจากเกษตรกร ระบายไม่ทัน สถานที่เก็บหอมหัวใหญ่ของสหกรณ์ผู้ปลูกหอมหัวใหญ่ไม่เพียงพอ จึงต้องนำหอมหัวใหญ่ ไปเก็บรักษาตามบ้านเรือนประชาชนและโรงเรียนบ้านกาดวิทยาคม ดังนั้น กรมส่งเสริมสหกรณ์จึงไม่อนุมัติให้เบิกเงินงวดต่อไป อย่างไรก็ตาม สหกรณ์ผู้ปลูกหอมหัวใหญ่ สันป่าตอง จำกัด ได้ดำเนินการรวบรวมหอมหัวใหญ่ระหว่างวันที่ 9 ธันวาคม 2535 ถึง วันที่ 31 พฤษภาคม 2536 ปริมาณ 10,348.39 เมตริกตัน มูลค่า 38.953 ล้านบาท จำหน่ายได้จำนวน 8,885.72 เมตริกตัน มูลค่า 35.832 บาท ทำให้สหกรณ์ผู้ปลูกหอมหัวใหญ่สันป่าตอง จำกัด ขาดทุนสุทธิ 5.034 ล้านบาท สาเหตุที่สหกรณ์ผู้ปลูกหอมหัวใหญ่สันป่าตอง จำกัด ขาดทุน เป็นจำนวนมาก เนื่องจาก การขาดแผนระบายหอมหัวใหญ่ที่ชัดเจน และการขาดการจัดการที่ดี โดยเฉพาะในเรื่องการคัดเกรด การขนส่ง ทำให้มีค่าแรงงาน ค่าขนส่งสูง และหอมหัวใหญ่เน่าเสีย และสูญหายมาก อย่างไรก็ตาม หากกรมส่งเสริมสหกรณ์ไม่ระงับการเบิกเงิน จะทำให้เกิดความเสียหายมากขึ้น

2. ผลการดำเนินการโครงการรวบรวมหอมหัวใหญ่ ฤดูกาลผลิตปี 2535 / 36

ของสหกรณ์ผู้ปลูกหอมหัวใหญ่ฝาง จำกัด

สหกรณ์ผู้ปลูกหอมหัวใหญ่ฝาง จำกัด ได้ใช้เงินยืมปลอดดอกเบี้ย จำนวน 20 ล้านบาท มาดำเนินการรวบรวมหอมหัวใหญ่ จากสมาชิกและเกษตรกรทั่วไป โดยเริ่มตั้งแต่ 21 เมษายน 2536 ถึง 30 มิถุนายน 2536 ในช่วงการรวบรวมเกิดฝนตกหนัก ในเขตอำเภอฝาง ทำให้หอมหัวใหญ่ที่ยังอยู่ในไร่เน่าเสียหายมาก พ่อค้าในท้องถิ่นเคลื่อนไหวซื้อหอมหัวใหญ่ แข่งกับสหกรณ์ผู้ปลูกหอมหัวใหญ่ฝาง จำกัด โดยกำหนดราคารับซื้อ สูงกว่าราคาที่สหกรณ์ผู้ปลูก-

หอมหัวใหญ่ฝาง จำกัด รับผิดชอบ แต่ด้วยความล่าช้าในการตัดสินใจ เกี่ยวกับการกำหนดราคาซื้อขาย มีผลให้สหกรณ์ผู้ปลูกหอมหัวใหญ่ฝาง จำกัด ไม่สามารถรวบรวมหอมหัวใหญ่สดรวมใบได้ตามเป้าหมาย โดยรวบรวมหอมหัวใหญ่สดรวมใบได้เพียง 782.886 เมตริกตัน นอกจากนี้สหกรณ์ผู้ปลูกหอมหัวใหญ่ฝาง จำกัด ได้ทำสัญญาซื้อขายหอมหัวใหญ่แห้งล่วงหน้า กับชมรมผู้ค้าหอมหัวใหญ่ห้องเย็น ในปริมาณ 700 เมตริกตัน ในราคา กิโลกรัมละ 5.20 บาท โดยหากไม่สามารถส่งมอบตามสัญญา ให้กับชมรมผู้ค้าหอมหัวใหญ่ห้องเย็น จะถูกปรับเป็นเงิน 7.280 ล้านบาท จึงทำให้สหกรณ์ผู้ปลูกหอมหัวใหญ่ฝาง จำกัด ต้องซื้อหอมหัวใหญ่แห้งจากเกษตรกร มาส่งมอบให้ ในราคา กิโลกรัมละ 8.00 – 8.50 บาท เป็นจำนวน 599.893 เมตริกตัน

อย่างไรก็ตาม หน่วยงานราชการที่เกี่ยวข้องกับการดำเนินการ แทรกแซงตลาดหอมหัวใหญ่ ได้แก่ จังหวัดเชียงใหม่ สำนักงานสหกรณ์จังหวัด และหน่วยงานอื่น ๆ ได้ช่วยแก้ปัญหาต่าง ๆ ให้กับสหกรณ์ผู้ปลูกหอมหัวใหญ่ฝาง จำกัด ที่สำคัญคือ ช่วยเจรจาลดจำนวนหอมหัวใหญ่ ที่สหกรณ์ผู้ปลูกหอมหัวใหญ่ ต้องส่งมอบให้กับชมรมผู้ค้าหอมหัวใหญ่ห้องเย็น โดยขอลดจำนวนที่ส่งมอบจาก 700 เมตริกตัน เหลือเพียง 500 เมตริกตัน และเพิ่มราคาจาก กิโลกรัมละ 5.20 บาท เป็น กิโลกรัมละ 6.00 บาท ซึ่งมีผลให้สหกรณ์ลดการขาดทุนลงได้ระดับหนึ่ง ผลสุทธิ สหกรณ์ผู้ปลูกหอมหัวใหญ่ฝาง จำกัด ขาดทุน 3.707 ล้านบาท

3.3.4 ผลการแทรกแซงตลาดหอมหัวใหญ่ จังหวัดเชียงใหม่ ปีเพาะปลูก 2535 / 36

- ผลต่อภาวะตลาดหอมหัวใหญ่

การแทรกแซงตลาดหอมหัวใหญ่จังหวัดเชียงใหม่ ปี 2535 / 36 ส่งผลกระทบต่อระบบตลาดหอมหัวใหญ่ทั้งระบบ มีการแข่งขันของผู้ซื้อ ซึ่งมีทั้งพ่อค้าประเภทต่าง ๆ และสหกรณ์ผู้ปลูกหอมหัวใหญ่ ๆ ซึ่งเป็นผู้ซื้อรายใหญ่ ทำให้ราคาหอมหัวใหญ่สูงขึ้น ดังตารางที่ 2.8

ราคาหอมหัวใหญ่เบอร์ 1 เพิ่มขึ้นจาก กิโลกรัมละ 3.02 บาท ในเดือนกุมภาพันธ์ 2536 และเพิ่มขึ้นเป็น กิโลกรัมละ 4.00 บาท ในเดือนเมษายน 2536 ซึ่งถ้าไม่มีการดำเนินการแทรกแซงตลาดหอมหัวใหญ่ จังหวัดเชียงใหม่ ปีเพาะปลูก 2535 / 36 จะทำให้ระดับราคา ตกต่ำเป็นอย่างมาก เพราะในฤดูการผลิตปี 2535 / 36 ประเทศญี่ปุ่นนำเข้าหอมหัวใหญ่จากประเทศไทยลดลงเหลือเพียง 2,733 เมตริกตัน จากที่เคยนำเข้าระหว่าง 8,442 – 9,440 เมตริกตัน ในช่วงปี 2533 – 2535 (ตารางที่ 3.5)

ตารางที่ 3.5 ปริมาณและมูลค่าการส่งออกหอมหัวใหญ่ ปีเพาะปลูก 2533 - 2536

ปี	ปริมาณการส่งออก (เมตริกตัน)	มูลค่าการส่งออก (ล้านบาท)
2533	9,440	80
2534	8,773	89
2535	8,442	86
2536	2,723	25

ที่มา : สำนักงานเศรษฐกิจการเกษตร

- ผลต่อเกษตรกร

จากการที่ระดับราคาหอมหัวใหญ่เพิ่มสูงขึ้น มีผลโดยตรงกับเกษตรกร ทำให้เกษตรกรมีรายได้รวมสูงขึ้น และมีทางเลือกในการจำหน่ายผลผลิตมากขึ้น

- ผลต่อ ค่าใช้จ่ายของรัฐ

สหกรณ์ผู้ปลูกหอมหัวใหญ่สันป่าตอง จำกัด คืนเงินทุนหมุนเวียนปลอดดอกเบี้ย จำนวน 2 ล้านบาท ในวันที่ 31 พฤษภาคม 2536 คงค้าง จำนวน 3 ล้านบาท ซึ่งสหกรณ์ผู้ปลูกหอมหัวใหญ่สันป่าตอง จำกัด ได้ส่งคืนได้ครบถ้วนในปี 2539

สหกรณ์ผู้ปลูกหอมหัวใหญ่ฝาง จำกัด คืนเงินทุนหมุนเวียนปลอดดอกเบี้ย จำนวน 20 ล้านบาท ให้กับกองทุนรวมเพื่อช่วยเหลือเกษตรกรได้ครบถ้วน ในวันที่ 30 กันยายน 2536

3.4 การแทรกแซงตลาดหอมหัวใหญ่ จังหวัดเชียงใหม่ ปีเพาะปลูก 2536 / 37

เนื่องจากราคาหอมหัวใหญ่ที่เกษตรกรขายได้ในปี 2536 / 37 ไม่ต่ำกว่ากิโลกรัมละ 6.98 บาท (ตารางที่ 2.8) ซึ่งราคาดังกล่าวยังคงสูงกว่าต้นทุนการผลิต (ตารางที่ 3.6 และ 3.7) จึงส่งผลให้ ไม่มีการดำเนินการแทรกแซงตลาดหอมหัวใหญ่

ตารางที่ 3.6 ต้นทุนการผลิตหอมหัวใหญ่อำเภอสันป่าตองและอำเภอแม่วาง

ชนิดของต้นทุน	จำนวนเงิน (บาท /ไร่)
ต้นทุนผันแปร	10,380.25
ต้นทุนคงที่	17.80
ต้นทุนทั้งหมด	10,398.05
ต้นทุนต่อกิโลกรัม	3.67
ต้นทุนต่อตัน	3,669.04

ที่มา : สำนักงานเกษตรจังหวัดเชียงใหม่

ตารางที่ 3.7 ต้นทุนการผลิตหอมหัวใหญ่อำเภอฝาง

ชนิดของต้นทุน	จำนวนเงิน (บาท/ไร่)
ต้นทุนผันแปร	10,285.00
ต้นทุนคงที่	17.80
ต้นทุนทั้งหมด	10,302.80
ต้นทุนต่อกิโลกรัม	2.91
ต้นทุนต่อตัน	2,902.10

ที่มา : สำนักงานเกษตรจังหวัดเชียงใหม่

หมายเหตุ : ต้นทุนการผลิตไม่รวมค่าขนส่งและค่าบริการอื่น ๆ

3.5 การแทรกแซงตลาดหอมหัวใหญ่ จังหวัดเชียงใหม่ ปีเพาะปลูก 2537 / 38

3.5.1 สภาพปัญหา

ในปีที่ผ่านมาเกษตรกรสามารถขายหอมหัวใหญ่ได้ในราคาที่พึงพอใจ ส่งผลให้ในปี 2537/38 เกษตรกรเพาะปลูกหอมหัวใหญ่เกินกว่าเป้าหมายที่กำหนด โดยใช้พันธุ์หอมหัวใหญ่-ลักลอบ มาทำการเพาะปลูก ทำให้ผลผลิตปี 2537/38 สูงเกินกว่าเป้าหมาย 55% และ 52% ตามลำดับ (ตารางที่ 3.8 และ 3.9) จึงมีแนวโน้มจะเกิดปัญหาราคาหอมหัวใหญ่ตกต่ำ ดังนั้น เพื่อเป็นการเตรียมการแก้ไขปัญหาราคาหอมหัวใหญ่ ที่อาจจะเกิดขึ้น คณะกรรมการนโยบายและมาตรการช่วยเหลือเกษตรกร จึงได้อนุมัติโครงการแทรกแซงตลาดหอมหัวใหญ่ จังหวัดเชียงใหม่ จำนวน 2 โครงการ

3.5.2 การดำเนินการแทรกแซงตลาดหอมหัวใหญ่ จังหวัดเชียงใหม่ ปีเพาะปลูก 2537 / 38

1. โครงการแทรกแซงตลาดหอมหัวใหญ่ จังหวัดเชียงใหม่ ปีเพาะปลูก 2537 / 38 โดยจังหวัดเชียงใหม่

คณะกรรมการนโยบายและมาตรการช่วยเหลือเกษตรกร ได้อนุมัติเงินทุนหมุนเวียนปลอดดอกเบี้ย จำนวน 30 ล้านบาท ให้จังหวัดเชียงใหม่นำไปจัดสรร ให้ผู้ส่งออกและโรงงานอุตสาหกรรมแปรรูปหอมหัวใหญ่ยี่ม เพื่อรับซื้อหอมหัวใหญ่จากเกษตรกร ในราคาเป้าหมายนำหอมหัวใหญ่เบอร์ 1 กิโลกรัมละ 4.50 บาท

2. โครงการแทรกแซงตลาดหอมหัวใหญ่ จังหวัดเชียงใหม่ ปีเพาะปลูก 2537 / 38 โดยกรมส่งเสริมสหกรณ์ (ขุมนุมสหกรณ์ผู้ปลูกหอมหัวใหญ่แห่งประเทศไทย)

คณะกรรมการนโยบายและมาตรการช่วยเหลือเกษตรกร อนุมัติเงินทุนหมุนเวียน ปลอดดอกเบี้ย จำนวน 20 ล้านบาท ให้กรมส่งเสริมสหกรณ์นำไปให้สหกรณ์ผู้ปลูกหอมหัวใหญ่ฝาง จำกัด รับซื้อหอมหัวใหญ่จากเกษตรกรในพื้นที่อำเภอฝาง และอำเภอไชยปราการ ในราคาเป้าหมายนำ ชนิดละกิโลกรัมละ 4.25 บาท โดยกำหนดระยะเวลาคืนเงิน ภายในวันที่ 30 กันยายน 2538

ตารางที่ 3.8 เปรียบเทียบพื้นที่เพาะปลูกและเป้าหมายการเพาะปลูกหอมหัวใหญ่
ปีเพาะปลูก 2537 / 38

เป้าหมาย และ การเพาะปลูกจริง	พื้นที่เพาะปลูก (ไร่)		
	สันป่าตอง แม่วาง	ไชยปราการ พร้าว ผาง	รวม
เป้าหมาย	5,176	6,552	11,728
การเพาะปลูกจริง	9,500	8,660	18,160
+ เพิ่ม - ลด	+ 4,324	+2,108	+6,432
คิดเป็น %	+84.00	+32.00	+55.00

ที่มา : สำนักงานเศรษฐกิจการเกษตร

ตารางที่ 3.9 เปรียบเทียบเป้าหมายผลผลิตกับผลผลิตจริง ปีเพาะปลูก 2537 / 38

เป้าหมาย และ การผลิตจริง	ผลผลิต (ตัน)		
	สันป่าตอง แม่วาง	ไชยปราการ พร้าว ผาง	รวม
เป้าหมาย	16,016	20,934	36,950
การผลิตจริง	28,705	27,609	56,314
+ เพิ่ม - ลด	+ 12,689	+6,675	+19,364
คิดเป็น %	+79.00	+32.00	+52.00

ที่มา : สำนักงานเศรษฐกิจการเกษตร

3.6 การแทรกแซงตลาดหอมหัวใหญ่จังหวัดเชียงใหม่ ปีเพาะปลูก 2538 / 39

3.6.1 สภาพปัญหา

1. ในปีที่ผ่านมา แม้ว่าเกษตรกรจะทำการผลิตหอมหัวใหญ่เกินกว่าเป้าหมายที่ได้กำหนดไว้ แต่เกษตรกรก็ยังคงขายผลผลิตหอมหัวใหญ่ได้ในราคาที่พึงพอใจ ส่งผลให้ในปีนี้เกษตรกร ขยายการผลิตหอมหัวใหญ่ เกินกว่าเป้าหมายมากยิ่งขึ้น ทั้งพื้นที่และผลผลิต โดยสูงกว่าเป้าหมายถึง 58.90 % และ 113.10 % ตามลำดับ ดังแสดงในตารางที่ 3.10 และ 3.11

ตารางที่ 3.10 เปรียบเทียบพื้นที่เพาะปลูกและเป้าหมายการเพาะปลูกหอมหัวใหญ่ ปีเพาะปลูก 2538 / 39

เป้าหมาย และ การปลูกจริง	พื้นที่เพาะปลูก (ไร่)		
	สันป่าตอง แม่วาง	ไชยปราการ พร้าว ผาง	รวม
เป้าหมาย	7,376	7,652	15,028
การเพาะปลูกจริง	12,022	11,866	23,888
+ เพิ่ม - ลด	+ 4,646	+ 4,214	+ 8,860
คิดเป็น %	62.90	55.00	58.90

ที่มา : สำนักงานเศรษฐกิจการเกษตร

ตารางที่ 3.11 เปรียบเทียบเป้าหมายผลผลิตกับผลผลิตจริง ปี 2538 / 39

เป้าหมาย และ การผลิตจริง	ผลผลิต (ตัน)		
	สันป่าตอง แม่วาง	ไชยปราการ พร้าว ผาง	รวม
เป้าหมาย	22,016	23,934	45,950
การผลิตจริง	48,088	49,837	97,925
+ เพิ่ม - ลด	+ 26,072	+ 25,903	+ 51,975
คิดเป็น %	118.40	108.20	113.10

ที่มา : สำนักงานเศรษฐกิจการเกษตร

2. ในปีที่ผ่านมาการส่งออกหอมหัวใหญ่มีปริมาณสูงถึง 12,926 เมตริกตัน จากปริมาณส่งออกเฉลี่ย 8,000 – 9,000 เมตริกตัน เนื่องจากผลผลิตภายในประเทศญี่ปุ่น ซึ่งเป็นตลาดหลัก ประสบความเสียหาย ดังนั้นจึงคาดว่าในปีนี้มีปริมาณส่งออกจะลดลง

3. การเปิดตลาดหอมหัวใหญ่ตามข้อผูกพัน WTO ในปี 2539 ในโควต้า 349.89 เมตริกตัน อัตราภาษีร้อยละ 27 นอกโควต้า ร้อยละ 154.80 จะทำให้ผู้ประกอบการค้าหอมหัวใหญ่ห้องเย็น ไม่นั่นใจต่อตลาดหอมหัวใหญ่และเสี่ยงต่อการลงทุน เนื่องจากอัตราภาษีหอมหัวใหญ่นอกโควตาดังกล่าว จะทำให้ต้นทุนหอมหัวใหญ่นำเข้า ซึ่งมีคุณภาพดีและสดกว่า อยู่ในระดับกิโลกรัมละ 16 - 17 บาท ซึ่งใกล้เคียงกับต้นทุนการเก็บหอมหัวใหญ่ ที่ผลิตภายในประเทศ ไว้ในห้องเย็น และจะเป็นสาเหตุให้มีการซื้อหอมหัวใหญ่ เข้าเก็บในห้องเย็นน้อยลง

4. เกษตรกรผู้ปลูกหอมหัวใหญ่จังหวัดเชียงใหม่ ชุมนุมเรียกร้องให้ทางราชการช่วยเหลือ เนื่องจากหอมหัวใหญ่ราคาตกต่ำและไม่มีผู้รับซื้อ ซึ่งเป็นแรงกดดันให้รัฐบาลต้องเข้าดำเนินการแทรกแซงโดยเร่งด่วน

3.6.2 การดำเนินการแทรกแซงตลาดหอมหัวใหญ่ จังหวัดเชียงใหม่ ปีเพาะปลูก 2538/39

ปี 2538/39 การดำเนินการแทรกแซงตลาดหอมหัวใหญ่จังหวัดเชียงใหม่ มีการดำเนินการ 2 ลักษณะ ได้แก่

1. การดำเนินการตามที่ได้เตรียมดำเนินการไว้ล่วงหน้า ก่อนเกิดปัญหา ราคาหอมหัวใหญ่ตกต่ำ โดยส่วนราชการได้แก่ กรมการค้าภายใน จัดทำเป็นโครงการระดมการดำเนินการอย่างรัดกุม โดยเฉพาะเงื่อนไขที่ผู้เข้าร่วมโครงการจะต้องปฏิบัติ ซึ่งเกิดประโยชน์ต่อทั้งทางราชการ และเกษตรกร

2. การดำเนินการเฉพาะหน้า อันเนื่องจากการชุมนุมเรียกร้องของเกษตรกรผู้ปลูกหอมหัวใหญ่จังหวัดเชียงใหม่ ทำให้ขาดการดำเนินการอย่างรอบคอบ ก่อให้เกิดความเสียหายต่อทางราชการ

การดำเนินการแทรกแซงตลาดหอมหัวใหญ่ จังหวัดเชียงใหม่ เป็นดังนี้

1. โครงการแทรกแซงตลาดหอมหัวใหญ่ จังหวัดเชียงใหม่

โดยกรมการค้าภายในคณะกรรมการนโยบายและมาตรการช่วยเหลือเกษตรกร อนุมัติเงินทุนหมุนเวียนปลอดดอกเบี้ย จำนวน 100 ล้านบาท ให้กรมการค้าภายในนำไปให้ผู้ประกอบการค้าห้องเย็นและผู้ส่งออก ยอมรับซื้อหอมหัวใหญ่เกรดคละ จากเกษตรกรในแหล่งผลิตอำเภอสันป่าตอง และอำเภอแม่วาง เกรดคละ 4 -9 ซม. มีเกรดส่งออก (เบอร์ 0) ไม่ต่ำกว่าร้อยละ 55

ในราคา กิโลกรัมละ 4.60 บาท เพื่อเก็บสต็อกเข้าห้องเย็น ไว้จำหน่ายในประเทศและต่างประเทศ
ต่างประเทศ กำหนดระยะเวลาดำเนินการ ระหว่างเดือนมกราคม ถึง ธันวาคม 2539

2. การดำเนินการแทรกแซงตลาดหอมหัวใหญ่ จังหวัดเชียงใหม่
โดยองค์การคลังสินค้า

- พื้นที่อำเภอสันป่าตองและอำเภอแม่วาง คณะกรรมการนโยบายและมาตรการช่วยเหลือเกษตรกร อนุมัติเงินทุนหมุนเวียนปลอดดอกเบี้ย จำนวน 50 ล้านบาท ให้องค์การคลังสินค้ารับซื้อหอมหัวใหญ่ จากเกษตรกรอำเภอสันป่าตอง และอำเภอแม่วาง เกตรคละ กิโลกรัมละ 4.60 บาท ในลักษณะเหมาไร่ โดยให้หักชดเชยการเสียหายของหอมหัวใหญ่ชำ และ / หรือ นำเสียหาย จนเกิดการขาดทุนได้ตามที่เกิดขึ้นจริง ระยะเวลาดำเนินการ ระหว่างเดือนมีนาคม ถึง กันยายน 2539

- พื้นที่อำเภอฝางและอำเภอไชยปราการ คณะกรรมการนโยบายและมาตรการช่วยเหลือเกษตรกร อนุมัติเงินทุนหมุนเวียนปลอดดอกเบี้ย จำนวน 55.50 ล้านบาท ให้องค์การคลังสินค้า ยืมซื้อหอมหัวใหญ่แห้ง กิโลกรัมละ 6.50 บาท จากเกษตรกรอำเภอฝาง และอำเภอไชยปราการ ที่จดทะเบียนได้รับจัดสรรเมล็ดพันธุ์และปลูกจริง ในปริมาณ 15,000 ตัน โดยให้ชดเชยการขาดทุน การนำ/เสียหาย ค่าขนส่ง ได้ตามความเป็นจริง ระยะเวลาดำเนินการ ตั้งแต่เดือน พฤษภาคม ถึง ธันวาคม 2539

3. การดำเนินการแทรกแซงตลาดหอมหัวใหญ่จังหวัดเชียงใหม่
โดยสหกรณ์ผู้ปลูกหอมหัวใหญ่ฝาง จำกัด

คณะกรรมการนโยบายและมาตรการช่วยเหลือเกษตรกร อนุมัติเงินทุนหมุนเวียนปลอดดอกเบี้ย ให้สหกรณ์ผู้ปลูกหอมหัวใหญ่ฝาง จำกัด จำนวน 32.50 ล้านบาท รับซื้อหอมหัวใหญ่สด ในราคา กิโลกรัมละ 3.00 บาท จากเกษตรกรที่จดทะเบียนได้รับจัดสรรเมล็ดพันธุ์ และปลูกจริง แต่ไม่มีโรงแฉวน ปริมาณ 10,000 ตัน เพื่อเก็บแฉวนไว้ แล้วทยอยออกสู่ตลาด โดยให้ค่าใช้จ่าย ในการดำเนินการรวบรวมของสหกรณ์ผู้ปลูกหอมหัวใหญ่ในอัตรา กิโลกรัมละ 1.00 บาท หรือวงเงินไม่เกิน 10 ล้านบาท กำหนดระยะเวลาดำเนินการ ตั้งแต่เดือนมีนาคม ถึง ธันวาคม 2539

3.6.3 ผลการดำเนินการแทรกแซงตลาดหอมหัวใหญ่ จังหวัดเชียงใหม่

ปีเพาะปลูก 2538 / 39

ผลการดำเนินการแทรกแซงตลาดหอมหัวใหญ่ จังหวัดเชียงใหม่ เป็นดังนี้

1. ผลการดำเนินการโครงการแทรกแซงตลาดหอมหัวใหญ่ จังหวัดเชียงใหม่ โดยกรมการค้าภายใน

ได้จัดสรรเงินทุนหมุนเวียนปลอดดอกเบี้ย จำนวน 100 ล้านบาท ให้บริษัทผู้ส่งออก ที่สมัครเข้าร่วมโครงการรับซื้อหอมหัวใหญ่จากเกษตรกร ตามเงื่อนไขที่คณะกรรมการนโยบายและมาตรการช่วยเหลือเกษตรกรกำหนด และกรมการค้าภายในกำหนด จำนวน 7 ราย ดำเนินการรับซื้อหอมหัวใหญ่ จากเกษตรกรอำเภอสันป่าตอง และอำเภอแม่วาง ซึ่งบริษัทผู้ส่งออกได้ดำเนินการดังนี้

บริษัทผู้ส่งออก	วงเงินจัดสรร (ล้านบาท)	ปริมาณจัดสรร (เมตริกตัน)	ปริมาณซื้อจริง (เมตริกตัน)
1. บริษัทฟาร์มิงเวล จำกัด	2.408	172.00	176.50
2. บริษัท พีพรอสเพอริมาสเตอร์กรุ๊ป จำกัด	28.112	2,008.00	3,083.00
3. บริษัท PDS ฟู้ด จำกัด	16.058	1,147.00	1,203.40
4. ห้างหุ้นส่วนจำกัด PDS เวิลด์	12.054	861.00	927.10
5. บริษัท สยามส่งเสริมการเกษตร จำกัด	20.076	1,434.00	2,332.00
6. บริษัท อิมมาเทล จำกัด	16.058	1,147.00	1,239.00
7. บริษัท เอเวอร์กลอรี่	4.018	287.00	291.60
รวม	98.784	9,056.00	9,252.60
ปริมาณเก็บสต็อกห้องเย็น	2,581.90	เมตริกตัน	
ปริมาณส่งออก	4,474.10	เมตริกตัน	

2. ผลการแทรกแซงตลาดหอมหัวใหญ่ จังหวัดเชียงใหม่ โดยองค์การคลังสินค้า

- พื้นที่อำเภอสันป่าตองและอำเภอแม่วาง องค์การคลังสินค้านำซื้อหอมหัวใหญ่ ใช้วงเงินจำนวน 50 ล้านบาท รับซื้อระหว่างวันที่ 15 มีนาคม-26 เมษายน 2539 ดังรายละเอียดต่อไปนี้

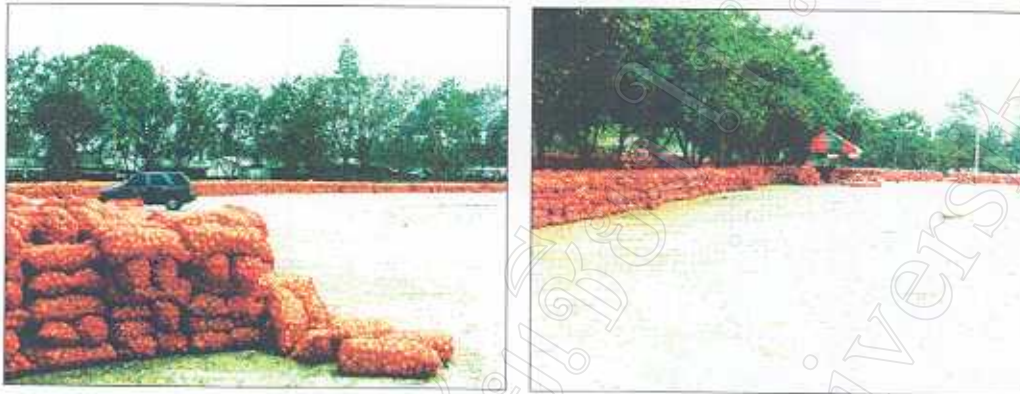
ปริมาณรับซื้อ	12,336,646 กิโลกรัม	มูลค่า	49,346,585 บาท
ค่าใช้จ่าย			12,056,452 บาท
รวมจ่าย			61,403,037 บาท
ปริมาณจำหน่าย	2,427,264 กิโลกรัม	มูลค่า	5,597,124 บาท
ขาดทุน			55,805,913 บาท

ในจำนวนหอมหัวใหญ่ที่องค์การคลังสินค้ารับซื้อไว้ มีหอมหัวใหญ่เน่าเสีย จำนวน 10,690.363 เมตริกตัน เนื่องจาก

1) หอมหัวใหญ่ที่องค์การคลังสินค้ารับซื้อคุณภาพไม่ดี เพราะอายุการเก็บเกี่ยวนานกว่าปกติ และได้รับผลกระทบจากภาวะฝนตก ในระหว่างการขุดถอน ทำให้หอมหัวใหญ่ ส่วนใหญ่เน่าเสีย ซึ่งดูจากลักษณะภายนอกจะมีสภาพปกติ

2) องค์การคลังสินค้าเข้าแทรกแซงตลาดหอมหัวใหญ่ เพราะเหตุการณ์การชุมนุมเรียกร้องของเกษตรกร ซึ่งเป็นการแก้ไขปัญหาเฉพาะหน้า ทำให้องค์การคลังสินค้าไม่มีโอกาสได้เตรียมแผนการเก็บรักษาและการระบายหอมหัวใหญ่ ทำให้ปริมาณหอมหัวใหญ่จำนวนมากที่รับซื้อ ไม่มีสถานที่เก็บและห้องเย็นมีจำกัด หอมหัวใหญ่ส่วนใหญ่จึงอยู่กลางแจ้ง และในวันที่ 20-22 เมษายน 2539 สภาพอากาศร้อนจัด จนเกิดพายุและฝนตกอย่างหนัก ทำให้หอมหัวใหญ่ได้รับความเสียหาย เกิดการเน่าเสียประมาณ 10,690 เมตริกตัน ซึ่งหากนำออกจำหน่าย จะได้ราคาต่ำไม่คุ้มกับการดำเนินการ และส่งผลกระทบต่อราคาหอมหัวใหญ่จากแหล่งผลิตอำเภอฝาง อำเภอไชยปราการ ที่กำลังออกสู่ตลาด นอกจากนี้ หอมหัวใหญ่ที่เน่าเสียดังกล่าวได้ส่งกลิ่นเหม็น สร้างความเดือดร้อนแก่ประชาชนที่อาศัยอยู่บริเวณใกล้เคียง องค์การคลังสินค้าจึงได้นำหอมหัวใหญ่ที่เสียหายทั้งหมดไปทำลายทิ้ง โดยวิธีขุดหลุมฝังกลบ การทำลายหอมหัวใหญ่ดังกล่าว จังหวัดเชียงใหม่ได้แต่งตั้งคณะกรรมการซึ่งประกอบด้วย ผู้แทนจากสำนักงานการค้าภายในจังหวัดเชียงใหม่ ผู้แทนที่จังหวัดแต่งตั้ง และผู้แทนจากองค์การคลังสินค้า ร่วมกันพิจารณา และเป็นพยาน ในการทำลายหอมหัวใหญดังกล่าว

รูปที่ 3.1 การเก็บรักษาหอมหัวใหญ่ส่วนใหญ่ส่วนใหญ่ ที่เกิดความเสียหาย
ในพื้นที่อำเภอสันป่าดง



- พื้นที่อำเภอฝางและอำเภอไชยปราการ องค์การคลังสินค้าใช้เงินทุนหมุนเวียน จำนวน 55.50 ล้านบาท รับซื้อหอมหัวใหญ่ ระหว่างวันที่ 5 – 17 มิถุนายน 2539 ดังนี้

ปริมาณรับซื้อ	5,452,443.92	กิโลกรัม	มูลค่า	33,339,796.00 บาท
ปริมาณจำหน่าย	1,170,740.16	กิโลกรัม	มูลค่า	7,094,121.33 บาท
ขาดทุน (ไม่รวมค่าใช้จ่าย)				27,245,674.67 บาท

การรับซื้อหอมหัวใหญ่อำเภอฝาง อำเภอไชยปราการ เป็นการซื้อหอมหัวใหญ่ ในขณะที่หอมหัวใหญ่อยู่ในโรงเรือน ซึ่งเกษตรกรจะแขวนหอมหัวใหญ่ไว้บนราว ดังนั้น เจ้าหน้าที่หอมหัวใหญ่ที่รับซื้อจากเกษตรกรจึงต้องใช้วิธีการประเมิน โดยสุ่มหอมหัวใหญ่บนราวลงมาชั่งน้ำหนัก นับจำนวนราว แล้วจึงคำนวณน้ำหนัก สำหรับหอมหัวใหญ่ที่รับซื้อไว้ จะยังคงฝากไว้ที่โรงเรือนของเกษตรกรต่อไป จนกว่าองค์การคลังสินค้าจะขายหอมหัวใหญ่ได้ โดยวิธีนี้ทำให้น้ำหนักหอมหัวใหญ่ที่รับซื้อ มีปริมาณที่คลาดเคลื่อน รวมถึงการฝากหอมหัวใหญ่ไว้ที่โรงเรือนของเกษตรกร ทำให้หอมหัวใหญ่เกิดการสูญหายไป จนถึงหอมหัวใหญ่มีการเน่าเสีย เนื่องจากขาดการดูแลที่ดี

3. ผลการดำเนินการแทรกแซงตลาดหอมหัวใหญ่ จังหวัดเชียงใหม่

โดยสหกรณ์ผู้ปลูกหอมหัวใหญ่ฝาง จำกัด

สหกรณ์ผู้ปลูกหอมหัวใหญ่ฝาง จำกัด ใช้เงินทุนหมุนเวียนปลอดดอกเบี้ย จำนวน 32.50 ล้านบาท รับซื้อหอมหัวใหญ่จากเกษตรกรตามเงื่อนไข ปริมาณรับซื้อหอมหัวใหญ่ เมื่อวันที่ 15 – 26 มีนาคม 2539 เป็นดังนี้

ปริมาณรับซื้อ	8,477,135	กิโลกรัม	มูลค่า	25,431,405.00	บาท
ค่าใช้จ่าย				12,162,411.00	บาท
รวมจ่าย				37,593,816.00	บาท
ปริมาณจำหน่าย	1,631,795	กิโลกรัม	มูลค่า	15,223,689.60	บาท
รายจ่ายสูงกว่า				22,370,126.40	บาท
ค่าใช้จ่ายชดเชยให้กิโลกรัมละ 1 บาท				8,477,135.00	บาท
สหกรณ์ฯ ขอชดเชยขาดทุน				13,892,991.40	บาท

3.6.4 ผลการแทรกแซงตลาดหอมหัวใหญ่ จังหวัดเชียงใหม่ปีเพาะปลูก 2538 / 39

- ผลต่อภาวะตลาดหอมหัวใหญ่

จากการที่รัฐบาลได้ดำเนินการแทรกแซงตลาดหอมหัวใหญ่ ในแหล่งผลิต จังหวัดเชียงใหม่ เป็นจำนวนเงิน 230 ล้านบาท ซึ่งเป็นจำนวนเงินที่มากกว่าทุก ๆ ปีที่ผ่านมา ทำให้ผู้ประกอบการค้าไม่มั่นใจต่อระบบตลาด เนื่องจากหน่วยงานแทรกแซงตลาดของรัฐ ได้เข้ามาเป็นผู้ค้ารายใหญ่ของระบบตลาดหอมหัวใหญ่ ส่งผลให้ระดับราคาขายส่งเฉลี่ยทั้งปี อยู่ในระดับใกล้เคียงกับปีที่ผ่านมา แม้ว่าปริมาณหอมหัวใหญ่ จะหายไปจากระบบตลาดหอมหัวใหญ่ถึง 20,000 เมตริกตัน ซึ่งเป็นหอมหัวใหญ่ที่เน่าเสียและทำลายทิ้ง โดยหน่วยงานแทรกแซงของรัฐ

- ผลต่อเกษตรกร

การแทรกแซงตลาดหอมหัวใหญ่ในปีนี้ สามารถช่วยเกษตรกรจังหวัดเชียงใหม่ ทุกราย ขายผลผลิตได้ไม่ต่ำกว่าราคาเป้าหมาย และยังคงทำให้เกษตรกร ไม่สนใจที่จะผลิตหอมหัวใหญ่ ตามเป้าหมายที่ทางราชการได้กำหนด เนื่องจากมั่นใจว่า จะได้รับการแทรกแซงตลาดหอมหัวใหญ่จากรัฐบาล หากราคาหอมหัวใหญ่ตกต่ำ

- ผลต่อค่าใช้จ่ายของรัฐ

1) ในส่วนการดำเนินการของกรมการค้าภายใน บริษัทผู้ส่งออกทุกรายสามารถคืนเงินทุนหมุนเวียน ที่ได้รับการจัดสรร ให้กับกองทุนรวมเพื่อช่วยเหลือเกษตรกรได้ครบถ้วน

2) ค่าใช้จ่ายในส่วนการดำเนินการ ขององค์การคลังสินค้า พื้นที่ดำเนินการ อำเภอสันป่าตอง อำเภอแม่วาง

รัฐจ่ายเป็นค่าใช้จ่ายและชดเชยผลการขาดทุน 61,705,034.74 บาท
(มติ คชก. ครั้งที่ 3 / 2541)

3) ค่าใช้จ่ายในส่วนการดำเนินการ ขององค์การคลังสินค้า พื้นที่ดำเนินการ อำเภอฝาง อำเภอไชยปราการ

รัฐจ่ายเป็นค่าใช้จ่ายและชดเชยผลการขาดทุน 26,040,885.80 บาท

4) ค่าใช้จ่ายในส่วนการดำเนินการของสหกรณ์ผู้ปลูกหอมหัวใหญ่ฝาง จำกัด
ค่าใช้จ่ายในการรวบรวมหอมหัวใหญ่ กิโลกรัมละ 1 บาท

เป็นเงิน 8,447,135.00 บาท

ชดเชยภาระการขาดทุนจากการดำเนินการ 8,915,718.71 บาท

(มติ คชก. ครั้งที่ 3/2541)

รวม 17,362,853.71 บาท

ค่าใช้จ่ายที่รัฐใช้ในการดำเนินการแทรกแซงตลาดหอมหัวใหญ่

รวมทั้งสิ้น 105,108,772.71 บาท

3.7 การแทรกแซงตลาดหอมหัวใหญ่ จังหวัดเชียงใหม่ ปีเพาะปลูก 2539 / 40

3.7.1 สภาพปัญหา

1. ในปีที่ผ่านมา รัฐต้องสูญเสียงบประมาณไม่น้อยกว่า 105 ล้านบาท ในการแทรกแซงตลาดหอมหัวใหญ่ อันเนื่องจาก ขาดแผนเตรียมการแก้ไขปัญหาาราคาหอมหัวใหญ่ที่ดีในปีนี้ จึงได้เตรียมการแก้ไขปัญหาอย่างเป็นระบบ

2. ปัญหาการลักลอบนำเข้าหอมหัวใหญ่จากต่างประเทศ โดยในปีที่ผ่านมา มีการลักลอบนำเข้าหอมหัวใหญ่จากต่างประเทศเป็นจำนวนมาก ประกอบกับมีการนำเข้าหอมหัวใหญ่ตามข้อผูกพัน WTO ทั้งในและนอกโควต้า โดยในปี 2539 มีการนำเข้าหอมหัวใหญ่ จำนวน

2,468 เมตริกตัน มูลค่า 13.156 ล้านบาท เทียบกับปี 2537 และ 2538 ซึ่งมีปริมาณนำเข้า 5 และ 21 เมตริกตัน ตามลำดับ เป็นผลให้พ่อค้าไม่มั่นใจที่จะรับซื้อหอมหัวใหญ่เพื่อเก็บเข้าห้องเย็น

3. จากการคาดการณ์ คาดว่าจะส่งออกได้ประมาณ 9,000 เมตริกตัน ลดลงจากปีที่ผ่านมา ซึ่งส่งออกได้ 13,606 เมตริกตัน เนื่องจาก หอมหัวใหญ่ที่ส่งออก มีปัญหาในเรื่องคุณภาพ ซึ่งส่งผลกระทบต่อประเทศญี่ปุ่นลดการนำเข้า และหันไปส่งเสริมการปลูกหอมหัวใหญ่ในประเทศจีน เพื่อทดแทนการนำเข้าจากประเทศไทย

4. การชุมนุมเรียกร้องของเกษตรกรผู้ปลูกหอมหัวใหญ่ ให้ช่วยเหลือด้านราคาหอมหัวใหญ่ ที่เกษตรกรขายได้ ยังคงมีต่อเนื่องจากปีที่ผ่านมา

สภาพปัญหาดังกล่าว นำไปสู่การดำเนินการแทรกแซงตลาดหอมหัวใหญ่ จังหวัดเชียงใหม่ ปีเพาะปลูก 2539 / 40

3.7.2 การดำเนินการแทรกแซงตลาดหอมหัวใหญ่ จังหวัดเชียงใหม่ ปีเพาะปลูก 2539 / 40

การดำเนินการแทรกแซงตลาดหอมหัวใหญ่จังหวัดเชียงใหม่ ในปีนี้คณะกรรมการนโยบายและมาตรการช่วยเหลือเกษตรกร อนุมัติวงเงินเพื่อดำเนินการรวม 420 ล้านบาท ผ่าน 2 หน่วยราชการ คือ กรมการค้าภายใน และกรมส่งเสริมสหกรณ์ วงเงินดังกล่าว แยกเป็นเงินยืมปลอดดอกเบี้ย 300 ล้านบาท และเงินจ่ายขาดจำนวน 120 ล้านบาท การดำเนินการแทรกแซงหอมหัวใหญ่ ของกรมการค้าภายในและกรมส่งเสริมสหกรณ์ เป็นดังนี้

1. การดำเนินการแทรกแซงตลาดหอมหัวใหญ่ จังหวัดเชียงใหม่

โดยกรมการค้าภายใน

กรมการค้าภายใน ได้จัดสรรเงินทุนหมุนเวียนปลอดดอกเบี้ย จำนวน 230.788 ล้านบาท ให้ผู้ส่งออกรับซื้อหอมหัวใหญ่จากเกษตรกร โดยบริษัทผู้ส่งออกจะต้องมีหนังสือค้ำประกันของธนาคารพาณิชย์ เต็มวงเงินที่ได้รับจัดสรร กำหนดระยะเวลาคืนเงิน ภายในวันที่ 31 ธันวาคม 2540

2. การดำเนินการแทรกแซงตลาดหอมหัวใหญ่ จังหวัดเชียงใหม่

โดยกรมส่งเสริมสหกรณ์ (สหกรณ์ผู้ปลูกหอมหัวใหญ่สันป่าตอง จำกัด)

กรมส่งเสริมสหกรณ์ จัดสรรเงินทุนหมุนเวียนปลอดดอกเบี้ย ให้สหกรณ์ผู้ปลูกหอมหัวใหญ่สันป่าตอง จำกัด จำนวน 69.225 ล้านบาท เพื่อรับซื้อหอมหัวใหญ่จากเกษตรกร โดยมีได้มีหลักประกันดังเช่นบริษัทผู้ส่งออก ทั้งนี้ เนื่องจากการเจรจาต่อรองเงินกู้กับรัฐบาล ในการชุมนุมของเกษตรกรผู้ปลูกหอมหัวใหญ่ และกำหนดระยะเวลาคืนเงิน ภายในวันที่ 31 ธันวาคม 2540

การดำเนินการแทรกแซงตลาดหอมหัวใหญ่ของทั้ง 2 หน่วยงาน ได้กำหนดรายละเอียดการปฏิบัติและเงื่อนไข ให้บริษัทผู้ส่งออกและสหกรณ์ผู้ปลูกหอมหัวใหญ่ต้นป่าตอง จำกัด ดังนี้

1) ปริมาณหอมหัวใหญ่ที่บริษัทผู้ส่งออกที่เข้าดำเนินการแทรกแซง และสหกรณ์ผู้ปลูกหอมหัวใหญ่ จะต้องรับซื้อดังตารางที่ 3.12

ตารางที่ 3.12 การจัดสรรปริมาณรับซื้อหอมหัวใหญ่ของหน่วยดำเนินการแทรกแซงตลาดหอมหัวใหญ่ ปีเพาะปลูก 2539 / 40

หน่วยดำเนินการแทรกแซง	สันป่าตอง แม่วาง	ฝาง พริ้ว ไชยปราการ	ปริมาณรวม
บริษัท PDS ฟู้ดส์ จำกัด	5,000 ตัน	10,385 ตัน	15,385 ตัน
ห้างหุ้นส่วนจำกัด PDS เวิลด์	5,000 ตัน	10,385 ตัน	15,385 ตัน
บริษัท พีพรอสเพอร์ จำกัด	5,000 ตัน	10,385 ตัน	15,385 ตัน
บริษัท สยามส่งเสริมฯ	5,000 ตัน	10,385 ตัน	15,385 ตัน
สหกรณ์ฯ สันป่าตอง	10,000 ตัน	8,460 ตัน	18,460 ตัน
รวม	30,000 ตัน	50,000 ตัน	80,000 ตัน

ที่มา : จากการสำรวจ

2) วงเงินจัดสรรและเงินชดเชย (ตารางที่ 3.13)

3) เงื่อนไขการรับซื้อ (ตารางที่ 3.14)

4) เงื่อนไขการปฏิบัติ

พื้นที่อำเภอสันป่าตองและอำเภอแม่วาง หน่วยดำเนินการ จะต้องส่งออกหอมหัวใหญ่ และ/หรือ เก็บไว้ในห้องเย็น ไม่น้อยกว่าร้อยละ 50 ของปริมาณรับซื้อ โดยให้ส่งออกได้ตั้งแต่วันที่ลงนามในสัญญา ถึงวันที่ 15 เมษายน 2540 ส่วนหอมหัวใหญ่ที่เก็บไว้ในห้องเย็นก่อนนำออกจำหน่าย ต้องแจ้งเป็นหนังสือให้กรมการค้าภายในทราบ ไม่น้อยกว่า 5 วัน

พื้นที่อำเภอฝาง อำเภอไชยปราการ และอำเภอพริ้ว หน่วยดำเนินการ จะต้องนำหอมหัวใหญ่ที่รับซื้อ แขนวไว้ทั้งหมด และเมื่อหอมหัวใหญ่แห้งดีแล้ว จะต้องนำเข้าห้องเย็น ไม่น้อยกว่าร้อยละ 20 ของปริมาณที่รับซื้อหอมหัวใหญ่ ที่แขวนและเก็บในห้องเย็น สามารถนำออกจำหน่าย ได้ตั้งแต่วันที่ 1 มิถุนายน 2540 เป็นต้นไป

ตารางที่ 3.13 วงเงินยืมปลอดดอกเบี้ยและวงเงินสินเชื่อของหน่วยดำเนินการแทรกแซง
ตลาดหอมหัวใหญ่ปีเพาะปลูก 2539 / 40

หน่วยดำเนินการแทรกแซง	วงเงินที่ได้รับจัดสรร (ล้านบาท)	
	เงินยืมปลอดดอกเบี้ย	เงินสินเชื่อไม่กินวงเงิน
บริษัท PDS ฟู้ดส์ จำกัด	57.697	19.587
ห้างหุ้นส่วนจำกัด PDS เวิลด์	57.697	19.587
บริษัท พีพรอสเพอร์ จำกัด	57.697	19.587
บริษัท สยามส่งเสริมฯ	57.697	19.587
สหกรณ์ฯ สันป่าตอง	69.225	24.777
รวม	300.012	103.125

ที่มา : จากการสำรวจ

ตารางที่ 3.14 เงื่อนไขการรับซื้อหอมหัวใหญ่และการสินเชื่อของหน่วยดำเนินการแทรกแซง
ตลาดหอมหัวใหญ่ปีเพาะปลูก 2539 / 40

หน่วย : บาท / กก.

รายการ	ราคาที่รับซื้อ / การสินเชื่อ	
	สันป่าตอง แม่วาง	ฝาง ไชยปราการ พริ้ว
1. ขนาด 4-9 ซม. (โดยมีขนาด 7-9 ซม. ไม่น้อยกว่า 40%)	4.60	3.25
สินเชื่อ (เอกชน)	1.90	1.60
(สหกรณ์)	1.95	2.45
2. ขนาดเกินกว่า 9 ซม.	3.50	2.45
สินเชื่อ	0.50	0.35
3. ขนาดต่ำกว่า 4 ซม. ไม่สินเชื่อ	1.00	0.70

ที่มา : จากการสำรวจ

3.7.3 ผลการดำเนินการแทรกแซงตลาดหอมหัวใหญ่ จังหวัดเชียงใหม่

ปีเพาะปลูก 2539 / 40

ผลการดำเนินการแทรกแซงตลาดหอมหัวใหญ่ จังหวัดเชียงใหม่ ปีเพาะปลูก 2539 / 40 ผ่านกรมการค้าภายในและกรมส่งเสริมสหกรณ์ โดยมีหน่วยงานดำเนินการแทรกแซง ประกอบด้วยภาคเอกชน ซึ่งเป็นผู้ส่งออกหอมหัวใหญ่และสถาบันเกษตรกร ได้แก่ สหกรณ์ผู้ปลูกหอมหัวใหญ่สันป่าตอง จำกัด เป็นดังนี้

1. ผลการดำเนินการแทรกแซงตลาดหอมหัวใหญ่ จังหวัดเชียงใหม่

โดยกรมการค้าภายใน

หน่วยดำเนินการแทรกแซงตลาดหอมหัวใหญ่ คือ บริษัทผู้ส่งออกทั้ง 4 บริษัท ได้แก่ บริษัท พีดีเอสฟู้ดส์ จำกัด ห้างหุ้นส่วนจำกัด พีดีเอส เวิลด์ บริษัท พี พรอสเพอร์มาสเตอร์กรุ๊ป จำกัด และบริษัท สยามส่งเสริมการเกษตร จำกัด ดำเนินการซื้อหอมหัวใหญ่จากเกษตรกร จำนวนรวมทั้งหมด 49,066.344 เมตริกตัน ดังนี้

หน่วยดำเนินการแทรกแซง	สันป่าตอง	ฝาง	พร้าว	รวม
	แม่วาง	ไชยปราการ		
บริษัท PDS ฟู้ดส์ จำกัด	1,978.217	10,153.894		12,132.111
ห้างหุ้นส่วนจำกัด PDS เวิลด์	1,875.000	10,101.726		11,976.726
บริษัท พีพรอสเพอร์ มาสเตอร์กรุ๊ป จำกัด	1,386.203	11,005.757		12,391.960
บริษัท สยามส่งเสริมการเกษตร จำกัด	1,573.296	10,992.251		12,565.547
รวม	6,813.104	42,253.628		49,066.344

2. ผลการดำเนินการแทรกแซงตลาดหอมหัวใหญ่ จังหวัดเชียงใหม่

โดยกรมส่งเสริมสหกรณ์ (สหกรณ์ผู้ปลูกหอมหัวใหญ่สันป่าตอง จำกัด)

สหกรณ์ผู้ปลูกหอมหัวใหญ่สันป่าตอง จำกัด เข้าดำเนินการแทรกแซงตลาดหอมหัวใหญ่ เนื่องจากการชุมนุมของเกษตรกรผู้ปลูกหอมหัวใหญ่ ทำให้สหกรณ์ผู้ปลูกหอมหัวใหญ่สันป่าตอง จำกัด ไม่มีความพร้อมโดยเฉพาะด้านการตลาด ส่งผลให้สหกรณ์ผู้ปลูกหอมหัวใหญ่สันป่าตอง จำกัด ไม่สามารถปฏิบัติตามเงื่อนไขของทางราชการได้ โดยสหกรณ์ผู้ปลูกหอมหัวใหญ่สันป่าตอง จำกัด รับผิดชอบหัวใหญ่จากเกษตรกร จำนวน 25,148 เมตริกตัน แยกตามพื้นที่และเทียบกับปริมาณจัดสรรให้รับผิดชอบ ดังรายละเอียดต่อไปนี้

พื้นที่	ปริมาณจัดสรรให้รับซื้อ (เมตริกตัน)	ผลการรับซื้อ (เมตริกตัน)
อำเภอสันป่าตอง อำเภอแม่วาง	10,000	22,893
อำเภอฝาง อำเภอไชยปราการ อำเภอพร้าว	8,460	2,255
รวม	18,460	25,148

แม้ว่าในพื้นที่อำเภอสันป่าตอง อำเภอฝาง สหกรณ์ผู้ปลูกหอมหัวใหญ่ สันป่าตอง จำกัด จะรับซื้อผลผลิตได้เกินกว่าเป้าหมายก็ตาม แต่สหกรณ์ผู้ปลูกหอมหัวใหญ่ สันป่าตอง จำกัด สามารถเก็บหอมหัวใหญ่ในห้องเย็นและส่งออกได้เพียง 1,567.824 เมตริกตัน และ 60 เมตริกตัน ตามลำดับ นอกจากนี้ หอมหัวใหญ่บางส่วนที่สหกรณ์ผู้ปลูกหอมหัวใหญ่ สันป่าตอง จำกัด รับซื้อจากเกษตรกร โดยใช้วิธีตกลงราคากับเกษตรกร ในลักษณะเหมาไร่ ในราคา ไร่ละ 17,000 บาท จำนวน 1,081 ไร่ เป็นเงินทั้งสิ้น 18,377 ล้านบาท แล้วไถทิ้งและทำลาย หอมหัวใหญ่ของไร่ที่ได้ตกลงซื้อขายไว้แล้ว ทั้ง ๆ ที่หอมหัวใหญ่อยู่ในสภาพดี โดยสหกรณ์ผู้ปลูกหอมหัวใหญ่ สันป่าตอง จำกัด คาดว่า จะได้รับเงินชดเชยจากทางราชการ จำนวน 24,777 ล้านบาท มาจ่ายให้กับเกษตรกรดังกล่าว

ผลการดำเนินการแทรกแซงตลาดหอมหัวใหญ่ ของสหกรณ์ผู้ปลูกหอมหัวใหญ่ สันป่าตอง จำกัด จากการตรวจสอบของกรมตรวจบัญชีสหกรณ์ พบว่าสหกรณ์ผู้ปลูกหอมหัวใหญ่ ๑ มีค่าใช้จ่ายจากการดำเนินการแทรกแซงตลาดหอมหัวใหญ่ และผลการขาดทุน รวม 17,363 ล้านบาท

3.7.4 ผลการแทรกแซงตลาดหอมหัวใหญ่ จังหวัดเชียงใหม่ปีเพาะปลูก 2539 / 40

- ผลต่อภาวะตลาดหอมหัวใหญ่

จากเป้าหมายการแทรกแซงหอมหัวใหญ่จังหวัดเชียงใหม่ของรัฐ จำนวน 80,000 เมตริกตัน เมื่อเทียบกับผลผลิต ณ แหล่งผลิตจังหวัดเชียงใหม่ จำนวน 90,672 เมตริกตัน ปริมาณการแทรกแซงร้อยละ 88 ของผลผลิต ณ แหล่งผลิตจังหวัดเชียงใหม่ ทำให้รัฐกลายเป็นผู้ค้าหอมหัวใหญ่รายใหญ่แต่เพียงผู้เดียว การดำเนินกิจกรรมด้านการตลาดของผู้ค้าหอมหัวใหญ่ ในระบบตลาด จึงมีเพียงการรวบรวมหอมหัวใหญ่ ในปริมาณที่สามารถระบายออกสู่ตลาดได้ ในระยะสั้น ไม่มีการเก็บสต็อกหอมหัวใหญ่ จึงทำให้สภาพตลาดหอมหัวใหญ่ในปีนั้นขบเซา ทำให้ผู้ประกอบการค้าหอมหัวใหญ่ทั้งระบบ ไม่มีความมั่นใจ ดังนั้น การดำเนินการตลาดหอมหัวใหญ่ ของผู้ประกอบการค้าหอมหัวใหญ่ จึงมีเพียงซื้อมา ขายไปเท่านั้น

- ผลต่อเกษตรกร

เกษตรกรผู้ปลูกหอมหัวใหญ่ทั้งหมดในจังหวัดเชียงใหม่ สามารถขายหอมหัวใหญ่ ได้ไม่ต่ำกว่าราคาแทรกแซงที่ทางราชการกำหนด ซึ่งเป็นราคาที่เกษตรกรพอใจ อย่างไรก็ตาม การดำเนินการแทรกแซงตลาดหอมหัวใหญ่ของรัฐใน 2 ปีที่ผ่านมา เกษตรกรรับรู้ว่าจะต้องเสียค่าใช้จ่ายเป็นจำนวนมาก ทำให้ในปีต่อมาเกษตรกรลดพื้นที่ปลูกทุกแหล่งผลิต

- ผลต่อค่าใช้จ่ายของรัฐ

1) การดำเนินการแทรกแซงตลาดหอมหัวใหญ่จังหวัดเชียงใหม่ ปี 2539 / 40 โดยกรมการค้าภายใน บริษัทผู้ส่งออกทั้ง 4 ราย ที่เข้าดำเนินการแทรกแซงตลาดหอมหัวใหญ่ สามารถคืนเงินทุนหมุนเวียน จำนวน 230.788 ล้านบาท ให้กับกองทุนรวมเพื่อช่วยเหลือเกษตรกร และรัฐได้จ่ายเงินชดเชย ให้กับบริษัทผู้ส่งออกทั้ง 4 ราย ที่ได้ปฏิบัติตามเงื่อนไข เป็นเงิน 75.541 ล้านบาท

2) สหกรณ์ผู้ปลูกหอมหัวใหญ่ สันป่าตอง จำกัด ไม่สามารถคืนเงินทุนหมุนเวียน จำนวน 69.225 ล้านบาท ให้กับกองทุนรวมเพื่อช่วยเหลือเกษตรกรได้ ขณะนี้ยังอยู่ระหว่างการดำเนินคดี โดยในจำนวนเงินทุนหมุนเวียน 69.225 ล้านบาท รัฐจะชดเชยภาระการขาดทุนให้ เป็นเงิน 8.916 ล้านบาท ตามมติคณะกรรมการนโยบายและมาตรการช่วยเหลือเกษตรกร ครั้งที่ 3 / 2541

ค่าใช้จ่ายที่รัฐใช้ในการดำเนินการแทรกแซงตลาดหอมหัวใหญ่ ในปีเพาะปลูกนี้รวมทั้งสิ้น 84.457 ล้านบาท

3.8 การแทรกแซงตลาดหอมหัวใหญ่ จังหวัดเชียงใหม่ ปีเพาะปลูก 2540 / 41

ในปีเพาะปลูก 2540 / 41 เกษตรกร ได้ลดพื้นที่ปลูกหอมหัวใหญ่ลงทุกแหล่งผลิต โดยพื้นที่เพาะปลูกจริง ใกล้เคียงกับเป้าหมายการผลิตที่ได้กำหนด หน่วยราชการที่เกี่ยวข้อง ได้พิจารณาร่วมกันเห็นว่า ไม่มีความจำเป็น ที่จะต้องดำเนินการแทรกแซงตลาดหอมหัวใหญ่ (ตารางที่ 3.15 และ 3.16)

ในระยะต่อมาแม้ผลผลิตหอมหัวใหญ่ โดยเฉพาะแหล่งผลิตอำเภอฝาง อำเภอไชยปราการ อำเภอพร้าว จะมีผลผลิตสูงกว่าเป้าหมาย ถึงร้อยละ 85 อันเนื่องจากสภาพดินฟ้าอากาศที่เหมาะสมส่งผลให้ผลผลิตเฉลี่ยต่อไร่ สูงขึ้น และโดยภาพรวม ผลผลิตหอมหัวใหญ่ ณ แหล่งผลิต จังหวัดเชียงใหม่ สูงขึ้นร้อยละ 43.80 แต่อย่างไรก็ตาม ปัญหาราคาหอมหัวใหญ่ตกต่ำ มิได้เกิดขึ้น เนื่องจาก

ตารางที่ 3.15 เปรียบเทียบพื้นที่เพาะปลูกและเป้าหมายการเพาะปลูกหอมหัวใหญ่
ปีเพาะปลูก 2540 / 41

เป้าหมาย และ การเพาะปลูกจริง	พื้นที่เพาะปลูก (ไร่)		
	สันป่าตอง แม่วาง	ไชยปราการ พร้าว ฝาง	รวม
เป้าหมาย	6,000	9,000	15,000
การเพาะปลูกจริง	6,143	7,407	13,550
+ เพิ่ม - ลด	+ 143	-1,593	-1,450
คิดเป็น %	2.30	- 17.70	- 9.60

ที่มา : สำนักงานเศรษฐกิจการเกษตร

ตารางที่ 3.16 เปรียบเทียบผลผลิตและเป้าหมายการผลิตหอมหัวใหญ่
ปีเพาะปลูก 2540 / 41

เป้าหมาย การผลิตจริง	ผลผลิต (เมตริกตัน)		
	สันป่าตอง แม่วาง	ไชยปราการ พร้าว ฝาง	รวม
เป้าหมาย	24,000	27,000	51,000
การเพาะปลูกจริง	23,346	50,000	73,346
+ เพิ่ม - ลด	- 654	+23,000	22,346
คิดเป็น %	- 2.70	85	43.80

ที่มา : สำนักงานเศรษฐกิจการเกษตร

1. ในปีนี้ปริมาณส่งออกเพิ่มขึ้น จากปีเพาะปลูก 2539 / 40 จำนวน 3,022 เมตริกตัน เป็น 4,674 เมตริกตัน

2. การที่รัฐมิได้ดำเนินการแทรกแซงตลาดหอมหัวใหญ่ ทำให้ผู้ประกอบการค้าหอมหัวใหญ่ มีความมั่นใจ ที่จะดำเนินธุรกิจการค้าหอมหัวใหญ่อย่างเต็มรูปแบบ โดยมีการซื้อหอมหัวใหญ่เก็บสต็อก เพื่อทยอยส่งขายในตลาด อันเป็นการเพิ่มอุปสงค์หอมหัวใหญ่

จากภาวะดังกล่าว เกษตรกรสามารถขายผลผลิตได้ ไม่ต่ำกว่ากิโลกรัมละ 6.75 บาท ดังแสดงในตารางที่ 2.8

3.9 สรุปภาพรวม ของปัญหาการดำเนินการแทรกแซงตลาดหอมหัวใหญ่ จังหวัดเชียงใหม่ ปีเพาะปลูก 2534 / 35 – 2540 / 41

โดยภาพรวมของการดำเนินการแทรกแซงตลาดหอมหัวใหญ่ จังหวัดเชียงใหม่ ปีเพาะปลูก 2534 / 35 – 2540 / 41 (ตารางที่ 3.17) สามารถบรรลุวัตถุประสงค์ ในการช่วยเหลือเกษตรกร ด้านราคา แต่การดำเนินการแทรกแซงตลาดหอมหัวใหญ่ ประสบปัญหา ดังนี้

1. ในบางปี การดำเนินการแทรกแซงตลาดหอมหัวใหญ่ล่าช้า อันเกิดจากขั้นตอนการเบิกจ่ายเงิน เพื่อใช้ในการแทรกแซงตลาด และในบางปี มิได้มีการวางแผนการดำเนินการล่วงหน้า แต่เกิดจากแรงกดดันของส่วนต่าง ๆ ที่เกี่ยวข้อง เช่น จากการประท้วง เป็นต้น

2. การดำเนินการแทรกแซงตลาดหอมหัวใหญ่ในบางโครงการ ไม่สามารถดำเนินการได้ เนื่องจากไม่มีผู้สมัครเข้าร่วมโครงการ ซึ่งแสดงว่า เจือินใจของการดำเนินการแทรกแซง ๆ ไม่มีแรงจูงใจ

3. ความด้อยประสิทธิภาพของหน่วยงานดำเนินการแทรกแซง ได้แก่ สหกรณ์ผู้ปลูกหอมหัวใหญ่ฝาง จำกัด สหกรณ์ผู้ปลูกหอมหัวใหญ่สันป่าตอง จำกัด องค์การคลังสินค้า แสดงให้เห็นจากผลการขาดทุน จากการดำเนินการแทรกแซงตลาดหอมหัวใหญ่

ตารางที่ 3.17 การดำเนินการแทรกแซงตลาดหอมหัวใหญ่ ปี 2534 / 35 – 2540 / 41
แยกตามรูปแบบการแทรกแซง

ปี	หน่วยดำเนินการแทรกแซง	รูปแบบการแทรกแซง	
		เงินทุนหมุนเวียน (ล้านบาท)	เงินจ่ายขาด (ล้านบาท)
2534 / 35	สหกรณ์ผู้ปลูกหอมหัวใหญ่สันป่าตอง จำกัด	-	0.87350
2535 / 36	สหกรณ์ผู้ปลูกหอมหัวใหญ่สันป่าตอง จำกัด	5	-
	สหกรณ์ผู้ปลูกหอมหัวใหญ่ฝาง จำกัด	20	-
2536 / 37	มิได้ดำเนินการแทรกแซง	-	-
2537 / 38	สหกรณ์ผู้ปลูกหอมหัวใหญ่ฝาง จำกัด	20	-
2538 / 39	บริษัทผู้ส่งออก 7 บริษัท	98.784	-
	องค์การคลังสินค้า (พื้นที่ดำเนินการ อ.สันป่าตอง อ.แม่วาง)	50	61.705
	องค์การคลังสินค้า (พื้นที่ดำเนินการ อ.ฝาง อ.ไชยปราการ)	55.50	26.048
	สหกรณ์ผู้ปลูกหอมหัวใหญ่ฝาง จำกัด	32.50	17.362
2539 / 40	บริษัทผู้ส่งออก 4 บริษัท	230.788	7.541
	สหกรณ์ผู้ปลูกหอมหัวใหญ่สันป่าตอง จำกัด	69.225	8.916
2540 / 41	“ไม่มีการดำเนินการแทรกแซง ตลาดหอมหัวใหญ่”		

ที่มา : จากการสำรวจ