

## บทที่ 5

## ผลการศึกษา

ผลการศึกษาได้แบ่งผลการศึกษาเป็น 3 หัวข้อ คือ

- (1) ข้อมูลทั่วไปของผู้ให้สัมภาษณ์
- (2) ข้อมูลสภาพทั่วไปของครัวเรือน
- (3) ข้อมูลแบบแผนการใช้จ่ายของครัวเรือน

## 5.1 ข้อมูลทั่วไปของผู้ให้สัมภาษณ์

รายละเอียดเกี่ยวกับข้อมูลทั่วไปของผู้ให้สัมภาษณ์มีรายละเอียด ดังนี้

## 5.1.1 สถานภาพในครัวเรือน

จากแบบสอบถามพบว่าผู้ให้สัมภาษณ์ร้อยละ 79.31 เป็นหัวหน้าครัวเรือน และเพียงร้อยละ 20.69 ที่มีสถานภาพเป็นสมาชิกในครัวเรือน

## 5.1.2 เพศ

ผู้ให้สัมภาษณ์เป็นเพศชายส่วนใหญ่ คือ จำนวนร้อยละ 76.55 และเป็นเพศหญิงจำนวนร้อยละ 23.45

## 5.1.3 อายุ

ผู้ให้สัมภาษณ์ส่วนใหญ่จะเป็นวัยทำงาน คือ จะมีอายุระหว่าง 26-45 ปีเป็นจำนวนร้อยละ 45.87 มีอายุระหว่าง 46-60 ปีร้อยละ 32.41 มีอายุ 60 ปีขึ้นไปร้อยละ 20 และอายุไม่เกิน 25 ปีร้อยละ 1.72 และผู้ให้สัมภาษณ์มีอายุต่ำสุดเท่ากับ 17 ปีและสูงสุดเท่ากับ 78 ปี

## 5.1.4 ระดับการศึกษา

ผู้ให้สัมภาษณ์ส่วนมากจะจบการศึกษาในระดับประถมศึกษา หรือเป็นจำนวนร้อยละ 83.45 ในขณะที่มีการศึกษาสูงกว่าระดับประถมศึกษาร้อยละ 5.17 โดยแยกเป็นระดับ มัธยมศึกษา

ร้อยละ 3.79 และสูงกว่ามัธยมศึกษาร้อยละ 1.38 และที่มีการศึกษาค้นคว้าระดับประถมศึกษาหรือ  
ไม่ได้รับการศึกษาเลยจำนวนร้อยละ 11.8 (ตารางที่ 5.1)

ตารางที่ 5.1 แสดงข้อมูลผู้ให้สัมภาษณ์

ข้อมูล	จำนวน (N=290)	ร้อยละ
<b>สถานภาพในครัวเรือน</b>		
หัวหน้าครัวเรือน	230	79.31
สมาชิกในครัวเรือน	60	20.69
<b>เพศ</b>		
ชาย	222	76.55
หญิง	68	23.45
<b>อายุ</b>		
ไม่เกิน 25 ปี	5	1.72
26 - 45 ปี	133	45.87
46 - 60 ปี	94	32.41
60 ปี ขึ้นไป	58	20.00
<b>ระดับการศึกษา</b>		
ต่ำกว่าประถมศึกษา	33	11.38
ประถมศึกษา	242	83.45
มัธยมศึกษา	11	3.79
สูงกว่ามัธยมศึกษา	4	1.38

## 5.2 สภาพทั่วไปของครัวเรือน

### 5.2.1 ข้อมูลสมาชิกในครัวเรือน

ครัวเรือนเกษตรกรรมส่วนใหญ่จะเป็นครอบครัวขนาดเล็ก มีจำนวนสมาชิกในครัวเรือน 1-4 คนเป็นส่วนมาก หรือเป็นจำนวนร้อยละ 68.97 และมีจำนวนสมาชิกมากกว่า 5 คนขึ้นไปจำนวนร้อยละ

ละ 31.03 สมาชิกในครัวเรือนน้อยที่สุดคือมีเพียงคนเดียว มากที่สุดจะมีจำนวน 7 คน และมีค่าเฉลี่ยเท่ากับ 4.01 คน.

### 5.2.2 ข้อมูลบุตรที่อยู่ในระหว่างการศึกษา

ครัวเรือนเกษตรกรจำนวนมากครั้งที่ต้องมีภาระใช้จ่ายในการศึกษาของบุตร มีสมาชิกของครัวเรือนเป็นบุตรที่กำลังศึกษาอยู่จำนวนร้อยละ 56.55 โดยครัวเรือนมีบุตรที่อยู่ในระหว่างการศึกษาน้อยที่สุดเท่ากับจำนวน 1 คน หรือ เป็นจำนวนร้อยละ 67.47 มีจำนวน 2 คนร้อยละ 30.72 และ จำนวน 3 คนจำนวนร้อยละ 1.81 และมีค่าเฉลี่ยเท่ากับ 0.8 คน

### 5.2.3 การถือครองที่ดินและการใช้ประโยชน์

ครัวเรือนเกษตรกรส่วนใหญ่จะมีที่ดินทำกินเป็นของตนเอง หรือเป็นจำนวนร้อยละ 71.03 ในขณะที่มีครัวเรือนเกษตรกรที่มีที่ดินทำกินของตนเองและเช่าผู้อื่นเพิ่มจำนวนร้อยละ 10 และมีจำนวนร้อยละ 18.27 ที่ไม่มีที่ดินทำกินเลยต้องเช่าของผู้อื่น โดยลักษณะการถือครองที่ดินของครัวเรือนจะถือครองที่ดินสูงสุดจำนวน 35 ไร่และต่ำสุดจำนวน 0.5 ไร่

ขนาดของการใช้ที่ดินของครัวเรือนเกษตรกรส่วนใหญ่จะอยู่ระหว่าง 1-5 ไร่ หรือเป็นจำนวนร้อยละ 59.66 จำนวน 6-10 ไร่จำนวนร้อยละ 23.79 จำนวน 10 ไร่ขึ้นไปจำนวนร้อยละ 16.55 และมีค่าเฉลี่ยเท่ากับ 5.88 ไร่ เป็นที่น่าสังเกตว่าการใช้ที่ดินทำการเกษตรมีขนาดเล็ก จึงทำให้ได้ผลผลิตน้อยอันมีผลทำให้เกษตรกรมีรายได้น้อย เกษตรกรต้องประกอบอาชีพนอกภาคเกษตรเป็นรายได้เสริม

### 5.2.3 รายได้

1.แหล่งที่มาและระดับของรายได้ของครัวเรือนเกษตรกรมาจากภาคการเกษตร ร้อยละ 31.72 และจากภาคเกษตรและนอกภาคการเกษตร ร้อยละ 68.28 (ตารางที่ 5.2) โดยในจำนวนนี้ อาชีพนอกภาคเกษตรจะมีอาชีพรับจ้างเป็นส่วนใหญ่ หรือ ร้อยละ 76.47 และมีอาชีพค้าขายและอื่นๆจำนวนร้อยละ 23.53 ในขณะที่ครัวเรือนที่มีรายได้จากภาคเกษตรอย่างเดียว ทำการเกษตรประเภทเดี่ยวร้อยละ 37.08 ได้แก่ ทำสวนเป็นอันดับแรก รองลงมา คือ ทำนา และเลี้ยงสัตว์เป็นลำดับสุดท้าย และเกษตรกรที่ทำการเกษตรหลายประเภทมีจำนวนร้อยละ 62.92 จะทำการเกษตรได้แก่ ทำนาและทำสวน หรือทำสวนและเลี้ยงสัตว์ ฯลฯ

ตารางที่ 5.2 แสดงข้อมูลของครัวเรือน

ข้อมูล	จำนวน (N=290)	ร้อยละ
<b>สมาชิกในครัวเรือน</b>		
1-4 คน	200	68.97
5 คนขึ้นไป	90	31.03
<b>มีบุตรที่กำลังศึกษา</b>	164	56.55
<b>ที่ดินในที่ดินทำกิน</b>		
มีที่ดินเป็นของตนเอง	206	71.03
ไม่มีที่ดินต้องเช่าผู้อื่น	53	18.27
มีที่ดินทำกินและเช่าผู้อื่น	29	10.00
<b>การใช้ที่ดินทำการเกษตร</b>		
1-5 ไร่	173	59.66
6-10 ไร่	69	23.79
10 ไร่ขึ้นไป	48	16.55
<b>แหล่งที่มาของรายได้</b>		
ภาคเกษตรอย่างเดียว	92	31.72
ภาคเกษตรและนอกภาคเกษตร	198	68.28
<b>ระดับรายได้ (บาท)</b>		
ไม่เกิน 10,000	19	6.55
10,001-20,000	33	11.38
20,001-30,000	33	11.38
30,001-40,000	24	8.27
40,001-50,000	28	9.65
50,001-60,000	39	13.45
60,001-70,000	26	8.97
70,001-80,000	22	7.59
80,001-90,000	16	5.52
90,001-100,000	6	2.07
มากกว่า 100,000	44	15.17

ครัวเรือนเกษตรกรทั้งหมดมีรายได้ตั้งแต่ไม่เกิน 10,000 บาท ถึง 100,000 บาทขึ้นไป โดยที่ระดับรายได้ของครัวเรือนไม่เกิน 60,000 บาท/ปี มีจำนวน 176 ครัวเรือน หรือ ร้อยละ 60.6 และ รายได้เกิน 60,000 บาท/ปีมีจำนวน 114 ครัวเรือน หรือ ร้อยละ 39.32 (ตารางที่ 5.2)

ครัวเรือนเกษตรกรทั้งหมดมีรายได้ต่อปี ต่ำที่สุดเท่ากับ 3,000 บาท และสูงสุดเท่ากับ 285,000 บาท โดยมีรายได้เฉลี่ยเท่ากับ 60,983.97 บาท ครัวเรือนที่มีรายได้ไม่เกิน 60,000 บาท/ปี มีรายได้สูงสุดเท่ากับ 60,000 บาท ต่ำสุดเท่ากับ 3,000 บาท และมีรายได้เฉลี่ยเท่ากับ 33,790.06 บาท ครัวเรือนที่มีรายได้เกินกว่า 60,000 บาท/ปี มีรายได้สูงสุดเท่ากับ 285,000 บาท ต่ำสุดเท่ากับ 61,000 บาท และมีรายได้เฉลี่ย 102,967.54 บาท (ตารางที่ 5.3)

หนึ่ง ในการศึกษาในส่วนต่อไปจะกำหนดให้ครัวเรือนเกษตรกรที่มีรายได้ต่ำ หมายถึง ครัวเรือนเกษตรกรที่มีรายได้ไม่เกิน 60,000 บาท/ปี และครัวเรือนเกษตรกรที่มีรายได้สูง หมายถึง ครัวเรือนเกษตรกรที่มีรายได้เกิน 60,000 บาท/ปี

## 2. การศึกษาความแตกต่างของรายได้กับข้อมูลสภาพทั่วไปของครัวเรือน

### (ก) รายได้กับค่าใช้จ่ายของครัวเรือน

ครัวเรือนเกษตรกรทั้งหมดมีค่าใช้จ่ายต่อเดือนใน 12 หมวด สูงสุดเท่ากับ 39,646 บาท ต่ำสุดเท่ากับ 1,180 บาท และมีค่าใช้จ่ายเฉลี่ย 8,173.7 บาท ครัวเรือนเกษตรกรที่มีรายได้เกิน 60,000 บาท/ปี ได้มีค่าใช้จ่ายต่อเดือนสูงสุดเท่ากับ 39,646 บาท ต่ำสุดเท่ากับ 1,980 บาท และมีค่าใช้จ่ายเฉลี่ยเท่ากับ 10,883.3 บาท ครัวเรือนเกษตรกรที่มีรายได้ไม่เกิน 60,000 บาท/ปี มีค่าใช้จ่ายสูงสุดเท่ากับ 31,013 บาท ต่ำสุดเท่ากับ 1,180 บาท และมีค่าใช้จ่ายเฉลี่ยเท่ากับ 6,418.63 บาท

ครัวเรือนเกษตรกรที่มีรายได้เฉลี่ยสูงมีค่าใช้จ่ายเฉลี่ยสูงด้วยเช่นกัน แต่สัดส่วนของรายจ่ายเฉลี่ยต่อรายได้เฉลี่ยจะต่ำกว่าครัวเรือนเกษตรกรที่มีรายได้ต่ำ ครัวเรือนเกษตรกรที่มีรายได้เกิน 60,000 บาท/ปี มีสัดส่วนของค่าใช้จ่ายเฉลี่ยต่อรายได้เฉลี่ยเท่ากับร้อยละ 10.6 ครัวเรือนเกษตรกรทั้งหมดมีสัดส่วนของค่าใช้จ่ายเฉลี่ยต่อรายได้เฉลี่ยเท่ากับร้อยละ 13.4 ในขณะที่ครัวเรือนเกษตรกรที่มีรายได้ไม่เกิน 60,000 บาท/ปี มีสัดส่วนของค่าใช้จ่ายเฉลี่ยต่อรายได้เฉลี่ยจำนวนร้อยละ 19 (ตารางที่ 5.3)

ตารางที่ 5.3 แสดงรายได้และค่าใช้จ่ายของครัวเรือนเกษตรกร

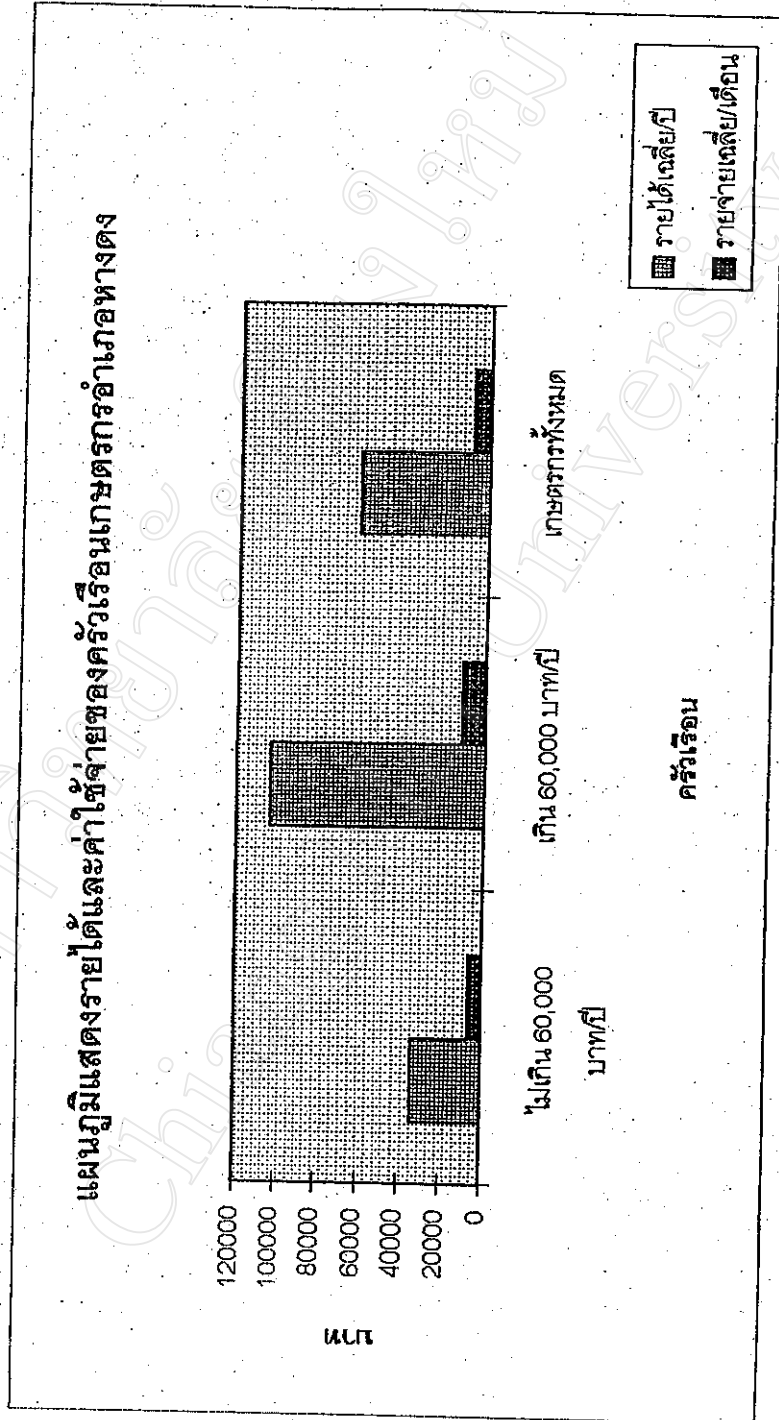
รายการ	ประเภทครัวเรือน		
	ไม่เกิน 60,000 บาท/ปี	เกิน 60,000 บาท/ปี	ครัวเรือนทั้งหมด
รายได้/ปี (บาท)			
ค่าต่ำสุด	3,000	61,000	3,000
ค่าสูงสุด	60,000	285,000	285,000
ค่าเฉลี่ย	33,790.06	102,967.54	60,983.97
ค่าใช้จ่าย/เดือน (บาท)			
ค่าต่ำสุด	1,180	1,980	1,180
ค่าสูงสุด	31,013	39,646	39,646
ค่าเฉลี่ย	6,418.6	10,883.3	8,173.7
ค่าใช้จ่ายเฉลี่ย/ รายได้เฉลี่ย (ร้อยละ)	19	10.6	13.4

## (ข) รายได้กับจำนวนสมาชิกในครัวเรือน

ครัวเรือนเกษตรกรที่มีรายได้สูงมีจำนวนสมาชิกในครัวเรือนมากกว่าครัวเรือนเกษตรกรที่มีรายได้ต่ำ จากการศึกษารายได้ครัวเรือนเกษตรกรที่มีรายได้ไม่เกิน 60,000 บาท/ปี มีสมาชิกในครัวเรือนจำนวน 1-4 คนมีจำนวนร้อยละ 70.5 จำนวนสมาชิกมากที่สุดเท่ากับ 7 คนต่ำสุด 1 คน ขณะที่ครัวเรือนเกษตรกรที่มีรายได้เกิน 60,000 บาท/ปี มีจำนวนร้อยละ 67.6 มีจำนวนสมาชิกมากที่สุด 7 คน ต่ำที่สุด 1 คน (ตารางที่ 5.4)

ตารางที่ 5.4 แสดงจำนวนสมาชิกในครัวเรือนของครัวเรือนเกษตรกรที่มีรายได้ต่างกัน

จำนวนสมาชิก	รายได้ไม่เกิน 60,000 บาท/ปี	รายได้เกิน 60,000 บาท/ปี
	(ร้อยละ)	(ร้อยละ)
1-4 คน	124 (70.5)	77 (67.6)
มากกว่า 4 คน	52 (29.5)	37 (32.4)



## (ค) รายได้กับจำนวนบุตรที่กำลังศึกษาของครัวเรือน

ครัวเรือนเกษตรกรที่มีรายได้สูง มีจำนวนบุตรที่อยู่ในการศึกษามากกว่าครัวเรือนเกษตรกรที่มีรายได้ต่ำ จากการศึกษาครัวเรือนเกษตรกรที่มีรายได้ไม่เกิน 60,000 บาท/ปี มีภาระในการศึกษาของบุตรร้อยละ 51.7 ขณะที่ครัวเรือนเกษตรกรที่มีรายได้เกิน 60,000 บาท/ปี มีจำนวนร้อยละ 68.4 และส่วนใหญ่จะมีจำนวนบุตรที่กำลังศึกษาอยู่ 1 คน (ตารางที่ 5.5)

ตารางที่ 5.5 แสดงจำนวนบุตรที่กำลังศึกษาของครัวเรือนเกษตรกรที่มีรายได้ต่างกัน

จำนวนบุตร	รายได้ไม่เกิน 60,000 บาท/ปี		รายได้เกิน 60,000 บาท/ปี	
	จำนวน	ร้อยละ	จำนวน	ร้อยละ
ไม่มี	85	48.3	36	31.6
1 คน	67	38.1	45	39.5
2 คน	22	12.5	31	27.2
มากกว่า 2 คน	2	1.1	2	1.7
รวม	176	100	114	100

## (ง) รายได้กับการถือครองที่ดินของครัวเรือน

ครัวเรือนเกษตรกรทั้งหมดเป็นเจ้าของที่ดินทำกินส่วนใหญ่ ร้อยละ 71.03 แต่ครัวเรือนเกษตรกรที่รายได้ต่ำ จะมีที่ดินเป็นของตนเองน้อยกว่าและบางส่วนจะต้องเช่า จากการศึกษาครัวเรือนเกษตรกรที่มีรายได้ไม่เกิน 60,000 บาท/ปี ไม่มีที่ดินทำกินเลยและต้องเช่าผู้อื่นมีจำนวนร้อยละ 19.9 มีที่ดินเป็นของตนเองจำนวนร้อยละ 72.7 และมีที่ดินทำกินและเช่าผู้อื่นมีร้อยละ 7.4 ในขณะที่ครัวเรือนเกษตรกรที่มีรายได้เกิน 60,000 บาท/ปี ที่ไม่มีที่ดินทำกินมีเพียงจำนวนร้อยละ 12.3 แต่มีที่ดินเป็นของตนเองจำนวนร้อยละ 76.3 และมีที่ดินของตนเองและเช่าผู้อื่นร้อยละ 11.4 (ตารางที่ 5.6)

ตารางที่ 5.6 แสดงการถือครองที่ดินของครัวเรือนเกษตรกรที่มีรายได้ต่างกัน

การถือครองที่ดิน	รายได้ไม่เกิน 60,000 บาท/ปี		รายได้เกิน 60,000 บาท/ปี	
	จำนวน	ร้อยละ	จำนวน	ร้อยละ
ไม่มีที่ดินทำกินต้องเช่า	35	19.9	14	12.3
มีที่ดินเป็นของตนเอง	128	72.7	87	76.3
มีที่ดินและเช่าผู้อื่น	13	7.4	13	11.4
รวม	176	100	114	100



## (จ) รายได้กับขนาดการใช้ที่ดินทำการเกษตร

ครัวเรือนเกษตรกรที่มีรายได้ต่ำจะมีการใช้ที่ดินในการทำเกษตรน้อยกว่าครัวเรือนเกษตรกรที่มีรายได้สูง จากการศึกษาครัวเรือนเกษตรกรที่มีรายได้ไม่เกิน 60,000 บาท/ปี จำนวนมากกว่าครึ่งมีการใช้ที่ดินทำการเกษตรระหว่าง 1-5 ไร่ เป็นจำนวนร้อยละ 67.6 ขนาด 6-10 ไร่ จำนวนร้อยละ 21.6 และเกิน 10 ไร่ จำนวนร้อยละ 10.8 ในขณะที่ครัวเรือนเกษตรกรที่มีรายได้เกิน 60,000 บาท/ปี มีขนาดการใช้ที่ดิน 1-5 ไร่ จำนวนร้อยละ 48.2 ขนาด 6-10 ไร่ จำนวนร้อยละ 35.1 และเกิน 10 ไร่ จำนวนร้อยละ 16.7 (ตารางที่ 5.7)

ตารางที่ 5.7 แสดงขนาดการใช้ที่ดินเพื่อการเกษตรของครัวเรือนเกษตรกรที่มีรายได้ต่างกัน

ขนาดของที่ดิน	รายได้ไม่เกิน 60,000 บาท/ปี		รายได้เกิน 60,000 บาท/ปี	
	จำนวน	ร้อยละ	จำนวน	ร้อยละ
1-5 ไร่	119	67.6	55	48.2
6-10 ไร่	38	21.6	40	35.1
มากกว่า 10 ไร่	19	10.8	19	16.7
รวม	176	100	176	100

## (ข) รายได้กับการประกอบอาชีพของครัวเรือน

ครัวเรือนเกษตรกรที่มีรายได้สูงจะประกอบอาชีพทั้งทางการเกษตรและนอกภาคเกษตรเป็นส่วนใหญ่ จากการศึกษาครัวเรือนเกษตรกรที่มีรายได้ไม่เกิน 60,000 บาท/ปี ประกอบอาชีพทางการเกษตรอย่างเดียวเป็นจำนวนร้อยละ 41.5 และประกอบอาชีพเกษตรและนอกภาคเกษตรจำนวนร้อยละ 58.5 ในขณะที่ครัวเรือนเกษตรกรที่มีรายได้เกิน 60,000 บาท/ปี จะประกอบอาชีพทางการเกษตรเพียงอย่างเดียวจำนวนร้อยละ 14 และประกอบอาชีพทางการเกษตรและนอกภาคเกษตรจำนวนร้อยละ 86 (ตารางที่ 5.8)

ตารางที่ 5.8 แสดงการประกอบอาชีพของครัวเรือนเกษตรกรที่มีรายได้ต่างกัน

การประกอบอาชีพ	รายได้ไม่เกิน 60,000 บาท/ปี		รายได้เกิน 60,000 บาท/ปี	
	จำนวน	ร้อยละ	จำนวน	ร้อยละ
ภาคเกษตรอย่างเดียว	73	41.5	16	14
ภาคเกษตรและนอกภาคเกษตร	103	58.5	98	86
รวม	176	100	114	100

### 5.3 แบบแผนการใช้จ่ายของครัวเรือน

#### 1. รูปแบบการใช้จ่ายของครัวเรือน

การศึกษา รูปแบบของค่าใช้จ่ายของครัวเรือนเกษตรกรรมอำเภอหางดงในปี 2539 โดยการวิเคราะห์ถดถอยเชิงเส้นตรงอย่างง่าย (Simple Linear Regression Analysis) ได้สมการการบริโภคของครัวเรือนเกษตรกรรมอำเภอหางดง ในระยะสั้น ดังนี้

$$C = 3,794.19 + .072577 Y + E$$

(.006134)

$$R^2 = .32708 \quad \bar{R}^2 = .32474$$

โดยที่

C หมายถึง ค่าใช้จ่ายรวมต่อเดือนของครัวเรือน(บาท)

Y หมายถึง รายได้รวมต่อปีของครัวเรือน(บาท)

E หมายถึง ค่าใช้จ่ายอื่นที่ไม่ได้นำมาศึกษา

การทดสอบสัมประสิทธิ์ของตัวแปร ณ ระดับ 95% พบว่าสมการมีความน่าเชื่อถือ

การแปลความหมายทางเศรษฐศาสตร์ จากผลการวิเคราะห์ทางสถิติแปลความหมายได้ว่า ค่าใช้จ่ายของครัวเรือนเกษตรกรรมอำเภอหางดง มีความสัมพันธ์ทางบวกกับรายได้ของครัวเรือน แสดงว่าถ้าครัวเรือนมีรายได้สูงก็จะใช้จ่ายมากขึ้น หรือถ้าครัวเรือนมีรายได้ต่ำก็จะใช้จ่ายน้อยลง และค่าของ MPC ( marginal propensity to consume ) หรือ ค่าความโน้มเอียงในการบริโภคส่วนเพิ่มจะเท่ากับ .006134 ซึ่งจะเห็นได้ว่ามีค่าน้อยกว่าหนึ่ง แสดงว่าการใช้จ่ายที่เพิ่มขึ้นนั้นไม่มากเท่ากับการเพิ่มขึ้นของรายได้ของครัวเรือน และจากสมการแสดงว่าระดับการบริโภคเพื่อยังชีพจะเท่ากับ 3,794.19

ในการศึกษาครัวเรือนเกษตรกรรมมีการใช้จ่ายรวมโดยเมื่อแยกค่าใช้จ่ายในหมวดต่างๆแล้ว ครัวเรือนมีการใช้จ่ายใน 12 หมวด ได้แก่ หมวดอาหาร (C<sub>1</sub>) หมวดยาสูบ (C<sub>2</sub>) หมวดเครื่องนุ่งห่ม (C<sub>3</sub>) หมวดสันทนาการ (C<sub>4</sub>) หมวดรักษาพยาบาล (C<sub>5</sub>) หมวดการศึกษา (C<sub>6</sub>) หมวดที่อยู่อาศัย (C<sub>7</sub>) หมวดการทำบุญ (C<sub>8</sub>) หมวดการเลี้ยงโชค (C<sub>9</sub>) หมวดเบ็ดเตล็ด (C<sub>10</sub>) หมวดการลงทุน (C<sub>11</sub>) และหมวดดอกเบี้ยเงินกู้ (C<sub>12</sub>) ซึ่งมีรายละเอียดของการศึกษา ดังนี้

ครัวเรือนเกษตรกรรมมีจำนวนร้อยละของครัวเรือนที่มีการใช้จ่ายในหมวดต่างๆ เรียงตามลำดับคือ อันดับแรกในหมวดอาหาร(100%) รองลงมาคือหมวด เครื่องนุ่งห่ม (97.9%) การทำบุญ (94.8%) การลงทุน (89.7%) เบ็ดเตล็ด (82.8%) ค่ารักษาพยาบาล (75.2%) การศึกษาของบุตร (56.9%) การเลี้ยงโชค (55.2%) ยาสูบและเครื่องดื่มที่มีแอลกอฮอล์ (43.1%) ค่าดอกเบี้ยเงินกู้ (38.4%) ที่อยู่อาศัย (17.9%) และลำดับสุดท้ายหมวดสันทนาการ (14.8%)

ครัวเรือนเกษตรกรที่มีรายได้น้อยกว่า60,000บาท/ปีมีจำนวนร้อยละของครัวเรือนตามลำดับ ดังนี้ อันดับแรกหมวดอาหาร(100%) เครื่องนุ่งห่ม (97.7%) การทำบุญ(90.9%) การลงทุน(86.9%) เบ็ดเตล็ด(73.3%) ค่ารักษาพยาบาล(69.3%) การเลี้ยงโชค(54.5%) การศึกษาของบุตร(51.1%) ยาสูบและเครื่องคิมที่มีแอลกอฮอล์(44.3%) ค่าดอกเบี้ยเงินกู้(33%) ที่อยู่อาศัย(12.5%) และลำดับสุดท้ายหมวดสันทนาการ(7.4%)

ในขณะที่ครัวเรือนเกษตรกรที่มีรายได้เกิน60,000บาทต่อปี มีจำนวนร้อยละของครัวเรือนเรียงตามลำดับ ดังนี้ คืออันดับแรกหมวดอาหาร(100%)และการทำบุญ(100%) รองลงมาหมวดเครื่องนุ่งห่ม(98.2%) เบ็ดเตล็ด(97.4%) การลงทุน(93.7%) ค่ารักษาพยาบาล(84.2%) การศึกษาของบุตร(65.8%) การเลี้ยงโชค(56.1%) ค่าดอกเบี้ยเงินกู้(46.5%) ยาสูบและเครื่องคิมที่มีแอลกอฮอล์(41.2%) สองลำดับสุดท้ายหมวดที่อยู่อาศัย(26.3%) และหมวดสันทนาการ(26.3%) (ตารางที่ 5.9)

การศึกษาสัดส่วนของค่าใช้จ่ายในหมวดต่างๆต่อค่าใช้จ่ายรวมของครัวเรือนเกษตรกรนั้น ครัวเรือนเกษตรกรทั้งหมดมีสัดส่วนของค่าใช้จ่ายในหมวดอาหารเป็นสัดส่วนที่มากที่สุด(37.09%) รองลงมาตามลำดับได้แก่ หมวดการลงทุน(12.7%) เบ็ดเตล็ด(12.51%) เครื่องนุ่งห่ม(9.12%) ค่าดอกเบี้ยเงินกู้(7.96%) การศึกษาของบุตร(4.73%) ยาสูบและเครื่องคิมที่มีแอลกอฮอล์(3.65%) ที่อยู่อาศัย(3.5%) การทำบุญ(2.89%) การเลี้ยงโชค(2.75%) ค่ารักษาพยาบาล(1.72%) และสัดส่วนน้อยที่สุดในหมวดสันทนาการ(1.38%)

ครัวเรือนเกษตรกรที่มีรายได้ต่ำกว่า60,000บาท/ปี มีค่าใช้จ่ายในหมวดอาหารเป็นสัดส่วนที่มากที่สุด(41.89%) รองลงมาตามลำดับได้แก่ หมวดการลงทุน(12.21%) เบ็ดเตล็ด(9.69%) เครื่องนุ่งห่ม (8.8%) ดอกเบี้ยเงินกู้(7.5%) การศึกษาของบุตร(4.77%)ที่อยู่อาศัย(3.53%) การทำบุญ(3.36%) ยาสูบและเครื่องคิมที่มีแอลกอฮอล์(3.17%) การเลี้ยงโชค(2.66%) ค่ารักษาพยาบาล(2.01%) และสัดส่วนน้อยที่สุดในหมวดสันทนาการ(4.1%)

ในขณะที่ครัวเรือนเกษตรกรที่มีรายได้เกิน60,000บาท/ปี มีค่าใช้จ่ายเป็นสัดส่วนที่มากที่สุดในหมวดอาหารมากที่สุด(32.71%) รองลงมาตามลำดับ ได้แก่ หมวดเบ็ดเตล็ด(15.08%) การลงทุน(13.15%) เครื่องนุ่งห่ม(9.41%) ค่าดอกเบี้ยเงินกู้(8.39%) การศึกษาของบุตร(4.7%) ยาสูบและเครื่องคิมที่มีแอลกอฮอล์(4.09%) ที่อยู่อาศัย(3.46%) การเลี้ยงโชค(2.84%) การทำบุญ(2.46%) สันทนาการ(2.26%) และสัดส่วนน้อยที่สุดในหมวดค่ารักษาพยาบาล(1.45%) (ตารางที่ 5.10)

ตารางที่ 5.9 แสดงจำนวนครัวเรือนเกษตรกรที่มีค่าใช้จ่ายในหมวดต่างๆในปี 2539

หมวดรายจ่าย	รายได้ไม่เกิน 60,000 บาท/ปี (ร้อยละ)	รายได้เกิน 60,000 บาท/ปี (ร้อยละ)	ครัวเรือนที่มี ค่าใช้จ่ายทั้งหมด (ร้อยละ)
อาหาร	176 (100)	114 (100)	290 (100)
เครื่องนุ่งห่ม	172 (97.7)	112 (98.2)	284 (97.9)
การทำบุญ	163 (90.9)	114 (100)	277 (94.8)
การลงทุน	153 (86.9)	107 (93.7)	260 (89.7)
เบ็ดเตล็ด	129 (73.3)	111 (97.4)	240 (82.8)
ค่ารักษาพยาบาล	122 (69.3)	97 (84.2)	219 (75.2)
การศึกษาของบุตร	90 (51.1)	76 (65.8)	166 (56.9)
การเลี้ยงชีพ	96 (54.5)	64 (56.1)	160 (55.2)
ยาสูบและเครื่องดื่มฯ	78 (44.3)	47 (41.2)	125 (43.1)
ค่าดอกเบี้ยเงินกู้	58 (33)	53 (46.5)	111 (38.4)
ที่อยู่อาศัย	22 (12.5)	38 (26.3)	50 (17.9)
สันทนาการ	13 (7.4)	28 (26.3)	41 (14.8)

ตารางที่ 5.10 แสดงสัดส่วนค่าใช้จ่ายเฉลี่ยในหมวดต่างๆต่อค่าใช้จ่ายรวมของครัวเรือนเกษตรกร  
ในปี 2539

หมวดรายจ่าย	รายได้ไม่เกิน 60,000บาท/ปี		รายได้เกิน 60,000บาท/ปี		ครัวเรือนทั้งหมด	
	ค่าใช้จ่าย เฉลี่ย/ เดือน	สัดส่วน/ ค่าใช้จ่าย รวม (ร้อยละ)	ค่าใช้จ่าย เฉลี่ย/ เดือน	สัดส่วน/ ค่าใช้จ่าย รวม (ร้อยละ)	ค่าใช้จ่าย เฉลี่ย/ เดือน	สัดส่วน/ ค่าใช้จ่าย รวม (ร้อยละ)
อาหาร	2,688.3	41.89	3,560.2	32.71	3,031.1	37.09
การลงทุน	783.5	12.21	1,430.9	13.15	1,038	12.7
เบ็ดเตล็ด	622.2	9.69	1,640.8	15.08	1,022.6	12.51
เครื่องนุ่งห่ม	564.9	8.8	1,024.5	9.41	745.6	9.12
ค่าดอกเบี้ยเงินกู้	481.2	7.5	912.8	8.39	650.9	7.96
การศึกษาของบุตร	306.3	4.77	511.1	4.7	386.8	4.73
ยานพาหนะและเครื่องมือฯ	203.1	3.17	445	4.09	298	3.65
ที่อยู่อาศัย	226.9	3.53	377.2	3.46	286	3.5
การทำบุญ	216	3.36	268.4	2.46	236.6	2.89
การเลี้ยงโรค	170.8	2.66	308.7	2.84	225	2.75
ค่ารักษาพยาบาล	129.2	2.01	158.1	1.45	140.6	1.72
สันทนาการ	26.2	0.41	245.6	2.26	112.5	1.38
รวม	6,418.6	100	10,883.3	100	8,173.7	100

## 2. แบบแผนการใช้จ่ายของครัวเรือนเกษตรกรที่มีรายได้แตกต่างกัน

### 1. หมวดอาหาร

การใช้จ่ายในหมวดนี้เป็นค่าใช้จ่ายที่ครัวเรือนเกษตรกรทั้งหมด เกษตรกรที่มีรายได้สูง และเกษตรกรที่มีรายได้ต่ำ ทุกครัวเรือนมีการใช้จ่ายเพื่อซื้ออาหาร น้ำ หรือ เครื่องดื่มที่ไม่มีแอลกอฮอล์ และเป็นค่าใช้จ่ายที่มีสัดส่วนต่อค่าใช้จ่ายรวมของครัวเรือนมากที่สุด แต่ครัวเรือนเกษตรกรที่มีรายได้สูงจะมีสัดส่วนน้อยกว่า

จากการศึกษาครัวเรือนเกษตรกรทั้งหมดส่วนใหญ่มีค่าใช้จ่ายในหมวดนี้เป็นสัดส่วนร้อยละ 37.09 มีค่าใช้จ่ายต่อเดือนตั้งแต่ 2,000 บาทขึ้นไป ถึง 3,000 บาท หรือ ร้อยละ 31.7 ค่าใช้จ่ายสูงสุด 15,000 บาท ต่ำสุดเท่ากับ 600 บาท และมีค่าใช้จ่ายเฉลี่ยครัวเรือนละ 3,031.1 บาท

ในขณะที่ครัวเรือนเกษตรกรที่มีรายได้ไม่เกิน 60,000 บาท/ปีส่วนใหญ่มีค่าใช้จ่ายต่อเดือนตั้งแต่ 2,000 บาทขึ้นไป ถึง 3,000 บาท หรือ ร้อยละ 33.5 ค่าใช้จ่ายสูงสุดเท่ากับ 9,000 บาท ต่ำสุดเท่ากับ 600 บาท และมีค่าใช้จ่ายเฉลี่ยเท่ากับ 2,688.3 บาท เป็นสัดส่วน ร้อยละ 41.89 ของค่าใช้จ่ายรวมของครัวเรือน และครัวเรือนเกษตรกรที่มีรายได้เกิน 60,000 บาท/ปี มีค่าใช้จ่ายต่อเดือนตั้งแต่ 2,000 บาทขึ้นไป ถึง 3,000 บาท หรือร้อยละ 29 ค่าใช้จ่ายสูงสุด 15,000 บาท ต่ำสุด 830 บาท และมีค่าใช้จ่ายเฉลี่ยเท่ากับ 3,560.2 บาท เป็นสัดส่วนร้อยละ 32.71 ของค่าใช้จ่ายรวม (ตารางที่ 5.11, 5.12 และ 5.46 )

**ตารางที่ 5.11** แสดงสัดส่วนของค่าใช้จ่ายเฉลี่ยในหมวดอาหารต่อค่าใช้จ่ายรวมของครัวเรือนเกษตรกร

ประเภทครัวเรือน	ค่าใช้จ่ายเฉลี่ย/เดือน (บาท)	สัดส่วนค่าใช้จ่ายรวม (ร้อยละ)
รายได้ไม่เกิน 60,000 บาท/ปี	2,688.3	41.89
รายได้เกิน 60,000 บาท/ปี	3,560.2	32.71
ครัวเรือนเกษตรกรทั้งหมด	3,031.1	37.09

ตารางที่ 5.12 แสดงระดับของค่าใช้จ่ายของครัวเรือนเกษตรกรในหมวดอาหาร

ค่าใช้จ่าย (บาท)	จำนวนครัวเรือนที่รายได้ ไม่เกิน 60,000 บาท/ปี (ร้อยละ)	จำนวนครัวเรือนที่รายได้ เกิน 60,000 บาท/ปี (ร้อยละ)	จำนวนครัวเรือน ทั้งหมด (ร้อยละ)
1-1,000	20 (11.4)	8 (7)	28 (9.7)
1,001-2,000	41 (23.3)	9 (7.9)	50 (17.2)
2,001-3,000	59 (33.5)	33 (29)	92 (31.7)
3,001-4,000	38 (21.6)	31 (27.2)	69 (23.8)
4,001-5,000	12 (6.8)	22 (19.3)	34 (11.7)
มากกว่า 5,000	6 (3.4)	11 (9.6)	17 (5.9)
รวม	176 (100)	114 (100)	290 (100)

## 2. หมวดยาสูบและเครื่องดื่มที่มีแอลกอฮอล์

ครัวเรือนเกษตรกรทั้งหมดที่มีค่าใช้จ่ายในหมวดยาสูบและเครื่องดื่มที่มีแอลกอฮอล์ เช่น เหล้า เบียร์ หรือสารเสพติดประเภท ยาสูบ บุหรี่ ฯลฯ มีจำนวนร้อยละของครัวเรือนและเป็นสัดส่วนของค่าใช้จ่ายรวมของครัวเรือนไม่มากนัก แต่จำนวนร้อยละของครัวเรือนและสัดส่วนต่อค่าใช้จ่ายรวมของครัวเรือนเกษตรกรที่มีรายได้ต่ำจะมีมากกว่า

จากการศึกษามีจำนวนร้อยละของครัวเรือนเกษตรกรทั้งหมดที่มีค่าใช้จ่ายในหมวดนี้เป็นจำนวนร้อยละ 43.1 ส่วนใหญ่มีค่าใช้จ่ายต่อเดือนไม่เกิน 500 บาท หรือร้อยละ 64 มีค่าใช้จ่ายสูงสุด 5,000 บาท ต่ำสุด 10 บาทและมีค่าใช้จ่ายเฉลี่ยครัวเรือนละ 298.2 บาท เป็นสัดส่วนร้อยละ 3.65 ต่อค่าใช้จ่ายรวม

ครัวเรือนเกษตรกรที่มีรายได้ไม่เกิน 60,000 บาท/ปีมีจำนวนร้อยละ 44.3 ส่วนใหญ่มีค่าใช้จ่ายต่อเดือนไม่เกิน 500 บาท หรือร้อยละ 76.9 มีค่าใช้จ่าย ต่ำสุดเท่ากับ 10 บาท สูงสุดเท่ากับ 5,000 บาทและมีค่าใช้จ่ายเฉลี่ยเท่ากับ 203.1 บาทต่อเดือน เป็นสัดส่วนจำนวนร้อยละ 3.17 ต่อค่าใช้จ่าย

จ่ายรวมของครัวเรือน ขณะที่ครัวเรือนเกษตรกรที่มีรายได้เกิน 60,000 บาท/ปี มีจำนวนร้อยละ 41.2 ส่วนใหญ่มีค่าใช้จ่ายต่อเดือนไม่เกิน 500 บาท หรือร้อยละ 42.6 สูงสุด 5,000 บาท ต่ำสุด 450 บาทและมีค่าใช้จ่ายเฉลี่ยเท่ากับ 445 บาท และเป็นสัดส่วนร้อยละ 4.09 ของค่าใช้จ่ายรวม (ตารางที่ 5.12, 5.13, 5.14 และ 5.46)

ตารางที่ 5.13 แสดงจำนวนครัวเรือนเกษตรกรในค่าใช้จ่ายในหมวดค่าอุปโภคบริโภคและเครื่องค้ำที่มี แอลกอฮอล์

ประเภทครัวเรือน	มี		ไม่มี	
	จำนวน	ร้อยละ	จำนวน	ร้อยละ
รายได้ไม่เกิน 60,000บาท/ปี	78	44.3	98	55.7
รายได้เกิน 60,000 บาท/ปี	47	41.2	67	58.8
เกษตรกรทั้งหมด	125	43.1	165	56.9

ตารางที่ 5.14 แสดงระดับของค่าใช้จ่ายในหมวดค่าอุปโภคบริโภคและเครื่องค้ำที่มีแอลกอฮอล์ของครัวเรือน เกษตรกร

ค่าใช้จ่าย/เดือน (บาท)	จำนวนครัวเรือนที่รายได้ไม่เกิน 60,000 บาท/ปี (ร้อยละ)	จำนวนครัวเรือนที่รายได้เกิน 60,000 บาท/ปี (ร้อยละ)	จำนวนครัวเรือนทั้งหมด (ร้อยละ)
1-500	60 (76.9)	20 (42.6)	80 (64)
501-1,000	14 (17.9)	12 (25.5)	26 (20.8)
1,001-1,500	2 (2.6)	3 (6.4)	5 (4)
1,501-2,000	0 (0)	8 (17)	8 (6.4)
มากกว่า 2,000	2 (2.6)	4 (8.5)	6 (4.8)
รวม	78 (100)	47 (100)	125 (100)



**ตารางที่ 5.15** แสดงสัดส่วนของค่าใช้จ่ายเฉลี่ยในหมวดยาสูบและเครื่องดื่มที่มีแอลกอฮอล์  
ต่อค่าใช้จ่ายรวมของครัวเรือนเกษตรกร

ประเภทครัวเรือน	ค่าใช้จ่ายเฉลี่ย/เดือน (บาท)	สัดส่วนค่าใช้จ่ายรวม (ร้อยละ)
รายได้ไม่เกิน 60,000 บาท/ปี	203.1	3.17
รายได้เกิน 60,000 บาท/ปี	445	4.09
ครัวเรือนเกษตรกรทั้งหมด	298	3.65

### 3. หมวดเครื่องดื่ม

ครัวเรือนเกษตรกรส่วนมากมีค่าใช้จ่ายเพื่อซื้อเครื่องดื่ม อันได้แก่ เสื้อผ้า เครื่องนอน ฯลฯ เป็นหมวดรายจ่ายที่มีจำนวนร้อยละของครัวเรือนมากเป็นอันดับสองรองจากหมวดอาหาร แต่มีสัดส่วนของค่าใช้จ่ายไม่มากนัก จำนวนร้อยละของครัวเรือนที่มีค่าใช้จ่ายใกล้เคียงกัน แต่ครัวเรือนเกษตรกรที่มีรายได้สูงจะมีสัดส่วนต่อค่าใช้จ่ายรวมมากกว่า

จากการศึกษาจำนวนร้อยละของครัวเรือนเกษตรกรทั้งหมดที่มีการใช้จ่ายในหมวดนี้เท่ากับ 97.9 โดยส่วนใหญ่มีค่าใช้จ่ายต่อเดือนไม่เกิน 500 บาท หรือร้อยละ 60.2 ค่าใช้จ่ายสูงสุดเท่ากับ 4,500 บาท ต่ำสุดเท่ากับ 20 บาท และค่าใช้จ่ายเฉลี่ยเท่ากับ 745.60 บาท เป็นสัดส่วนร้อยละ 9.12 ต่อค่าใช้จ่ายรวม

ครัวเรือนเกษตรกรที่มีรายได้ไม่เกิน 60,000 บาท/ปีมีจำนวนร้อยละ 97.7 และในมีค่าใช้จ่ายไม่เกิน 500 บาทต่อเดือน หรือ ร้อยละ 68.6 ค่าใช้จ่ายสูงสุด 4,000 บาท ต่ำสุด 20 บาท และมีค่าใช้จ่ายเท่ากับ 564.90 บาท เป็นสัดส่วนร้อยละ 8.8 ต่อค่าใช้จ่ายรวมของครัวเรือน ขณะที่ครัวเรือนที่มีรายได้เกิน 60,000 บาท/ปีมีจำนวนร้อยละ 98.2 ส่วนใหญ่มีค่าใช้จ่ายต่อเดือนไม่เกิน 500 บาท หรือ ร้อยละ 47.3 ค่าใช้จ่ายสูงสุดเท่ากับ 4,500 บาท ต่ำสุดเท่ากับ 40 บาทมีค่าใช้จ่ายเฉลี่ยเท่ากับ 1,024.5 บาท เป็นสัดส่วนร้อยละ 9.41 ของค่าใช้จ่ายรวมของครัวเรือน (ตารางที่ 5.16, 5.17, 5.18 และ 5.46)

**ตารางที่ 5.16** แสดงจำนวนครัวเรือนเกษตรกรในการใช้จ่ายในหมวดเครื่องดื่ม

ประเภทครัวเรือน	มี		ไม่มี	
	จำนวน	ร้อยละ	จำนวน	ร้อยละ
รายได้ไม่เกิน 60,000 บาท/ปี	172	97.7	4	2.3
รายได้เกิน 60,000 บาท/ปี	112	98.2	2	1.8
ครัวเรือนเกษตรกรทั้งหมด	284	97.9	6	2.1

ตารางที่ 5.17 แสดงระดับของค่าใช้จ่ายในหมวดเครื่องนุ่งห่มของครัวเรือนเกษตรกร

ค่าใช้จ่าย/เดือน (บาท)	จำนวนครัวเรือนที่รายได้ ไม่เกิน 60,000 บาท/ปี (ร้อยละ)	จำนวนครัวเรือนที่รายได้ เกิน 60,000 บาท/ปี (ร้อยละ)	จำนวนครัวเรือน ทั้งหมด (ร้อยละ)
1-500	118 (68.6)	53 (47.3)	171 (60.2)
501-1,000	24 (14)	24 (21.4)	48 (6.9)
1,001-1,500	16 (9.3)	9 (8)	25 (8.8)
1,501-2,000	10 (5.8)	9 (8)	19 (6.69)
มากกว่า 2,000	4 (2.3)	17 (15.3)	21 (7.4)
รวม	172 (100)	112 (100)	284 (100)

ตารางที่ 5.18 แสดงสัดส่วนของค่าใช้จ่ายเฉลี่ยในหมวดเครื่องนุ่งห่มต่อค่าใช้จ่ายรวมของครัวเรือนเกษตรกร

ประเภทครัวเรือน	ค่าใช้จ่ายเฉลี่ย/เดือน (บาท)	สัดส่วนค่าใช้จ่ายรวม (ร้อยละ)
รายได้ไม่เกิน 60,000 บาท/ปี	564.9	8.8
รายได้เกิน 60,000 บาท/ปี	1,024.5	9.41
ครัวเรือนเกษตรกรทั้งหมด	745.6	9.12

#### 4. หมวดสินค้าการ

ครัวเรือนเกษตรกรทั้งหมดมีจำนวนร้อยละของครัวเรือนที่มีค่าใช้จ่ายในการซื้อสินค้าหรือบริการเพื่อการบันเทิง หรือการพักผ่อน เช่น การดูภาพยนตร์ ดนตรี ละคร น้อยมาก และมีสัดส่วนน้อยที่สุดต่อค่าใช้จ่ายของครัวเรือน โดยเฉพาะครัวเรือนเกษตรกรที่มีรายได้ต่ำ

จากการศึกษาครัวเรือนเกษตรกรทั้งหมดมีจำนวนร้อยละของครัวเรือนเท่ากับ 14.8 โดยส่วนใหญ่มีค่าใช้จ่ายต่อเดือนไม่เกิน 500 บาท หรือร้อยละ 61 ค่าใช้จ่ายสูงสุดเท่ากับ 5,000 บาท ค่าต่ำสุดเท่ากับ 50 บาท ค่าใช้จ่ายเฉลี่ย 112.5 บาทเป็นสัดส่วนร้อยละ 1.38 ต่อค่าใช้จ่ายรวม

ครัวเรือนเกษตรกรที่มีรายได้ไม่เกิน 60,000 บาท/ปี มีจำนวนร้อยละ 7.4 ส่วนใหญ่มีค่าใช้จ่ายต่อเดือนไม่เกิน 500 บาท หรือร้อยละ 76.9 ค่าใช้จ่ายสูงสุดเท่ากับ 1,000 บาท ต่ำสุดเท่ากับ 50 บาท ค่าใช้จ่ายเฉลี่ยเท่ากับ 26.2 บาท เป็นสัดส่วนร้อยละ 0.41 ต่อค่าใช้จ่ายรวมของครัวเรือน ขณะที่ครัวเรือนเกษตรกรที่มีรายได้เกิน 60,000 บาท/ปี มีจำนวนร้อยละ 26.3 ส่วนใหญ่มีค่าใช้จ่ายต่อเดือนไม่เกิน 500 บาท หรือร้อยละ 53.6 ค่าใช้จ่ายสูงสุด 5,000 บาท ต่ำสุด 100 บาท ค่าใช้จ่ายเฉลี่ยเท่ากับ 245.6 บาท เป็นสัดส่วนร้อยละ 2.26 ต่อค่าใช้จ่ายรวมของครัวเรือน (ตารางที่ 5.19 , 5.20 , 5.21 และ 5.46)

ตารางที่ 5.19 แสดงจำนวนครัวเรือนเกษตรกรกับค่าใช้จ่ายในหมวดสันตนาการ

ประเภทครัวเรือน	มี		ไม่มี	
	จำนวน	ร้อยละ	จำนวน	ร้อยละ
รายได้ไม่เกิน 60,000บาท/ปี	13	7.4	163	92.6
รายได้เกิน 60,000 บาท/ปี	28	26.3	86	73.7
ครัวเรือนเกษตรกรทั้งหมด	41	14.8	249	85.2

ตารางที่ 5.20 แสดงระดับของค่าใช้จ่ายในหมวดสันตนาการของครัวเรือนเกษตรกร

ค่าใช้จ่าย/เดือน (บาท)	จำนวนครัวเรือนที่รายได้ ไม่เกิน 60,000 บาท/ปี (ร้อยละ)	จำนวนครัวเรือนที่รายได้ เกิน 60,000 บาท/ปี (ร้อยละ)	จำนวนครัวเรือน ทั้งหมด (ร้อยละ)
1-500	10 (76.9)	15 (53.6)	25 (61)
501-1,000	3 (23.1)	7 (25)	10 (24.4)
มากกว่า1,000	0 (0)	6 (21.4)	6 (14.4)
รวม	13 (100)	28 (100)	41 (100)

**ตารางที่ 5.21** แสดงสัดส่วนของค่าใช้จ่ายเฉลี่ยในหมวดต้นทุนการต่อค่าใช้จ่ายรวมของครัวเรือน  
เกษตรกร

ประเภทครัวเรือน	ค่าใช้จ่ายเฉลี่ย/เดือน (บาท)	สัดส่วนค่าใช้จ่ายรวม (ร้อยละ)
รายได้ไม่เกิน 60,000 บาท/ปี	26.2	.41
รายได้เกิน 60,000 บาท/ปี	245.6	2.26
ครัวเรือนเกษตรกรทั้งหมด	112.5	1.38

#### 5. หมวดรักษาพยาบาล

ครัวเรือนเกษตรกรทั่วไปส่วนใหญ่มีจำนวนร้อยละของครัวเรือนที่มีค่าใช้จ่ายด้านสุขภาพ มีการใช้จ่ายในด้านการรักษาพยาบาล เช่น การซื้อสินค้าหรือบริการเพื่อรักษาสุขภาพ อันได้แก่ ยา รักษาโรค หรือค่ารักษาพยาบาล เป็นจำนวนมาก แต่เป็นสัดส่วนต่อค่าใช้จ่ายรวมน้อยมาก และครัวเรือนเกษตรกรที่มีรายได้ต่ำมีจำนวนร้อยละของครัวเรือน และสัดส่วนต่อค่าใช้จ่ายรวมมากกว่า

จากการศึกษาครัวเรือนเกษตรกรทั้งหมดมีจำนวนร้อยละ 75.2 ส่วนใหญ่มีค่าใช้จ่ายต่อเดือนไม่เกิน 100 บาท หรือ ร้อยละ 54.34 ค่าใช้จ่ายสูงสุดเท่ากับ 2,500 บาท ต่ำสุดเท่ากับ 10 บาท ค่าใช้จ่ายเฉลี่ย 140.6 บาท เป็นสัดส่วนร้อยละ 1.72 ต่อค่าใช้จ่ายรวม

การใช้จ่ายในหมวดนี้ครัวเรือนเกษตรกรที่มีรายได้ไม่เกิน 60,000 บาท/ปี มีจำนวนร้อยละ 69.3 ส่วนใหญ่มีค่าใช้จ่ายต่อเดือนไม่เกิน 100 บาท หรือร้อยละ 53.3 ค่าใช้จ่ายสูงสุด เท่ากับ 2,500 บาท ต่ำสุดเท่ากับ 10 บาท ค่าใช้จ่ายเฉลี่ย 129.2 บาท เป็นสัดส่วนร้อยละ 2.01 ต่อค่าใช้จ่ายรวม ในขณะที่ครัวเรือนเกษตรกรที่มีรายได้เกิน 60,000 บาท/ปีมีจำนวนร้อยละ 84.2 ส่วนใหญ่มีค่าใช้จ่ายต่อเดือนไม่เกิน 100 บาท หรือ ร้อยละ 55.7 ค่าใช้จ่ายสูงสุดเท่ากับ 1,000 บาท ต่ำสุดเท่ากับ 10 บาท ค่าใช้จ่ายเฉลี่ยเท่ากับ 158.1 บาท เป็นสัดส่วนร้อยละ 1.45 ต่อค่าใช้จ่ายรวม (ตารางที่ 5.22, 5.23, 5.24 และ 5.46)

**ตารางที่ 5.22** แสดงจำนวนครัวเรือนเกษตรกรกับค่าใช้จ่ายในหมวดค่ารักษาพยาบาล

ประเภทครัวเรือน	มี		ไม่มี	
	จำนวน	ร้อยละ	จำนวน	ร้อยละ
รายได้ไม่เกิน 60,000 บาท/ปี	122	69.3	54	30.7
รายได้เกิน 60,000 บาท/ปี	97	84.2	17	15.8
ครัวเรือนเกษตรกรทั้งหมด	219	75.2	71	24.8

**ตารางที่ 5.23** แสดงระดับของค่าใช้จ่ายในหมวดค่ารักษาพยาบาลของครัวเรือนเกษตรกร

ค่าใช้จ่าย/เดือน (บาท)	จำนวนครัวเรือนที่รายได้ ไม่เกิน 60,000 บาท/ปี (ร้อยละ)	จำนวนครัวเรือนที่รายได้ เกิน 60,000 บาท/ปี (ร้อยละ)	จำนวนครัวเรือน ทั้งหมด (ร้อยละ)
1-100	65 (53.3)	54 (55.7)	119 (54.34)
101-200	27 (22.1)	22 (22.7)	49 (22.38)
201-300	12 (9.8)	3 (3.1)	15 (6.85)
301-400	4 (3.3)	1 (1)	5 (2.28)
401-500	11 (9)	12 (12.4)	23 (10.50)
มากกว่า500	3 (2.5)	5 (5.1)	8 (3.65)
รวม	122 (100)	97 (100)	219 (100)

**ตารางที่ 5.24** แสดงสัดส่วนของค่าใช้จ่ายเฉลี่ยในหมวดค่ารักษาพยาบาลต่อค่าใช้จ่ายรวม  
ของครัวเรือนเกษตรกร

ประเภทครัวเรือน	ค่าใช้จ่ายเฉลี่ย/เดือน (บาท)	สัดส่วน/ค่าใช้จ่ายรวม (รวม)
รายได้ไม่เกิน60,000บาท/ปี	129.2	2.01
รายได้เกิน60,000บาท/ปี	158.1	1.45
ครัวเรือนเกษตรกรทั้งหมด	140.6	1.72

#### 6. หมวดการศึกษา

ครัวเรือนเกษตรกรมากกว่าครึ่งจะมีภาระในการใช้จ่ายด้านการศึกษาของบุตร อันได้แก่ ค่าอุปกรณ์การเรียน ค่าเล่าเรียน แต่เป็นสัดส่วนของค่าใช้จ่ายของครัวเรือนไม่มากนัก โดยครัว

เรือนเกษตรกรที่มีรายได้สูงมีจำนวนร้อยละของครัวเรือนมากกว่า แต่มีสัดส่วนต่อค่าใช้จ่ายรวมใกล้เคียงกับครัวเรือนเกษตรกรที่มีรายได้ต่ำ

จากการศึกษาครัวเรือนเกษตรกรทั้งหมดมีจำนวนร้อยละ 56.9 ส่วนใหญ่มีค่าใช้จ่ายไม่เกิน 500 บาทต่อเดือน หรือ ร้อยละ 60.84 ค่าใช้จ่ายสูงสุดเท่ากับ 5,000 บาท ต่ำสุดเท่ากับ 50 บาท ค่าใช้จ่ายเฉลี่ย 386.8 บาทเป็นสัดส่วนร้อยละ 4.70 ต่อค่าใช้จ่ายรวม

ครัวเรือนเกษตรกรที่มีรายได้ไม่เกิน 60,000 บาท/ปีมีจำนวนร้อยละ 51.1 ส่วนใหญ่มีค่าใช้จ่ายต่อเดือนไม่เกิน 500 บาท หรือ ร้อยละ 63.3 ค่าใช้จ่ายสูงสุดเท่ากับ 3,000 บาท ต่ำสุดเท่ากับ 50 บาท ค่าใช้จ่ายเฉลี่ยเท่ากับ 306.3 บาท เป็นสัดส่วนร้อยละ 4.77 ต่อค่าใช้จ่ายรวมในขณะที่ครัวเรือนเกษตรกรที่มีรายได้เกิน 60,000 บาท/ปี มีจำนวนร้อยละ 65.8 ส่วนใหญ่มีค่าใช้จ่ายต่อเดือนไม่เกิน 500 บาท หรือ ร้อยละ 57.9 ค่าใช้จ่ายสูงสุดเท่ากับ 5,000 บาท ต่ำสุดเท่ากับ 80 บาท และมีค่าใช้จ่ายเฉลี่ยเท่ากับ 511.1 บาทต่อเดือน เป็นสัดส่วนจำนวนร้อยละ 4.7 ต่อค่าใช้จ่ายรวมของครัวเรือน (ตารางที่ 5.25, 5.26, 5.27 และ 5.46)

ตารางที่ 5.25 แสดงจำนวนครัวเรือนเกษตรกรในการใช้จ่ายในหมวดการศึกษาของบุตร

ประเภทครัวเรือน	มี		ไม่มี	
	จำนวน	ร้อยละ	จำนวน	ร้อยละ
รายได้ไม่เกิน 60,000 บาท/ปี	90	51.1	86	48.9
รายได้เกิน 60,000 บาท/ปี	76	65.8	38	34.2
ครัวเรือนเกษตรกรทั้งหมด	166	56.9	124	43.1

ตารางที่ 5.26 แสดงสัดส่วนของค่าใช้จ่ายเฉลี่ยในหมวดการศึกษาของบุตรต่อค่าใช้จ่ายรวมของครัวเรือนเกษตรกร

ประเภทครัวเรือน	ค่าใช้จ่ายเฉลี่ย/เดือน (บาท)	สัดส่วนค่าใช้จ่ายรวม (ร้อยละ)
รายได้ไม่เกิน 60,000 บาท/ปี	306.3	4.77
รายได้เกิน 60,000 บาท/ปี	511.1	4.7
ครัวเรือนเกษตรกรทั้งหมด	386.8	4.73

ตารางที่ 5.27 แสดงระดับของค่าใช้จ่ายในหมวดการศึกษามหาวิทยาลัยของบุตรของครัวเรือนเกษตรกร

ค่าใช้จ่าย/เดือน (บาท)	จำนวนครัวเรือนที่รายได้ ไม่เกิน 60,000 บาท/ปี (ร้อยละ)	จำนวนครัวเรือนที่รายได้ เกิน 60,000 บาท/ปี (ร้อยละ)	จำนวนครัวเรือน ทั้งหมด (ร้อยละ)
1-500	57 (63.3)	44 (57.9)	101 (60.84)
501-1,000	18 (20)	16 (21)	34 (20.48)
1,001-1,500	11 (12.2)	8 (10.5)	19 (11.45)
1,501-2,000	1 (1.1)	4 (5.3)	5 (3.01)
มากกว่า 2,000	3 (3.4)	4 (5.3)	7 (4.22)
รวม	90 (100)	76 (100)	166 (100)

#### 7. หมวดที่อยู่อาศัย

ครัวเรือนเกษตรกรมีจำนวนร้อยละของครัวเรือนที่มีการใช้จ่ายในหมวดที่อยู่อาศัยของครอบครัว เช่น การซ่อมแซมบ้าน ปรับปรุงบ้าน และมีสัดส่วนของค่าใช้จ่ายของครัวเรือนไม่มากนัก โดยที่จำนวนร้อยละของครัวเรือนเกษตรกรที่มีรายได้สูงจะมีมากกว่า แต่มีสัดส่วนของค่าใช้จ่ายของครัวเรือนจะใกล้เคียงกัน

จากการศึกษาครัวเรือนเกษตรกรทั้งหมดมีจำนวนร้อยละ 17.9 มีค่าใช้จ่ายต่อเดือนไม่เกิน 1,000 บาท หรือ ร้อยละ 60 ค่าใช้จ่ายสูงสุดเท่ากับ 10,000 บาท ต่ำสุดเท่ากับ 100 บาท ค่าใช้จ่ายเฉลี่ยเท่ากับ 286 บาท เป็นสัดส่วนร้อยละ 3.5 ต่อค่าใช้จ่ายรวม

ครัวเรือนเกษตรกรที่มีรายได้ต่ำกว่า 60,000 บาท/ปี มีจำนวนร้อยละ 12.5 ส่วนใหญ่มีค่าใช้จ่ายต่อเดือนไม่เกิน 1,000 บาท หรือ ร้อยละ 45.5 ค่าใช้จ่ายสูงสุด เท่ากับ 7,700 บาท ต่ำสุดเท่ากับ 100 บาท ค่าใช้จ่ายเฉลี่ย 226.9 บาท เป็นสัดส่วนร้อยละ 3.53 ต่อค่าใช้จ่ายรวมในขณะที่ครัวเรือนเกษตรกรที่มีรายได้เกิน 60,000 บาท/ปี มีจำนวนร้อยละ 26.3 ที่มีค่าใช้จ่ายในหมวดนี้ และมีค่าใช้จ่ายต่อเดือนไม่เกิน 1,000 บาท หรือ ร้อยละ 71.4 ค่าใช้จ่ายสูงสุดเท่ากับ 10,000 บาท ต่ำสุดเท่า

กับ 100 บาทค่าใช้จ่ายเฉลี่ย 377.2บาท เป็นสัดส่วนร้อยละ 3.46 ต่อค่าใช้จ่ายรวมของครัวเรือน (ตารางที่ 5.28, 5.29, 5.30 และ 5.46)

**ตารางที่ 5.28** แสดงจำนวนครัวเรือนเกษตรกรในการใช้จ่ายในหมวดที่อยู่อาศัย

ประเภทครัวเรือน	มี		ไม่มี	
	จำนวน	ร้อยละ	จำนวน	ร้อยละ
รายได้ไม่เกิน 60,000บาท/ปี	22	12.5	154	87.5
รายได้เกิน 60,000 บาท/ปี	38	26.3	76	73.7
ครัวเรือนเกษตรกรทั้งหมด	50	17.9	240	82.1

**ตารางที่ 5.29** แสดงระดับของค่าใช้จ่ายในหมวดที่อยู่อาศัยของครัวเรือนเกษตรกร

ค่าใช้จ่าย/เดือน (บาท)	จำนวนครัวเรือนที่มีรายได้ ไม่เกิน 60,000 บาท/ปี (ร้อยละ)	จำนวนครัวเรือนที่มีรายได้ เกิน 60,000 บาท/ปี (ร้อยละ)	จำนวนครัวเรือน ทั้งหมด (ร้อยละ)
1-1,000	10 (45.5)	20 (71.4)	30 (60)
1,001-2,000	5 (22.7)	3 (10.7)	8 (16)
2,001-3,000	4 (18.1)	1 (3.6)	5 (10)
3,001-4,000	1 (4.5)	1 (3.6)	2 (4)
มากกว่า 4,000	2 (9.2)	3 (10.7)	5 (10)
รวม	22 (100)	28 (100)	50 (100)



**ตารางที่ 5.30** แสดงสัดส่วนของค่าใช้จ่ายเฉลี่ยในหมวดที่อยู่อาศัยต่อค่าใช้จ่ายรวมของครัวเรือน  
เกษตรกร

ประเภทครัวเรือน	ค่าใช้จ่ายเฉลี่ย/เดือน (บาท)	สัดส่วน (ร้อยละ)
รายได้ไม่เกิน 60,000 บาท/ปี	226.9	3.53
รายได้เกิน 60,000 บาท/ปี	377.2	3.46
ครัวเรือนเกษตรกรทั้งหมด	286	3.5

#### 8. หมวดการทำบุญ

ครัวเรือนเกษตรกรส่วนมากมีการใช้จ่ายที่เกี่ยวกับประเพณีของชุมชน เช่นการทำบุญในงานประเพณีอื่นได้แก่ งานบวช งานศพ งานแต่งงาน ฯลฯ ซึ่งเป็นลักษณะทั่วไปของสังคมชนบทไทย ที่คนในชุมชนจะให้ความร่วมมือในการดำเนินกิจกรรมด้านประเพณีที่ชิดถ้อยกันมา ครัวเรือนเกษตรกรทั้งหมดมีการใช้จ่ายในหมวดนี้เกือบทุกครัวเรือน แต่มีสัดส่วนต่อค่าใช้จ่ายรวมของครัวเรือนไม่มากนัก ครัวเรือนเกษตรกรที่มีรายได้สูงมีค่าใช้จ่ายในหมวดนี้ทุกครัวเรือน แต่มีค่าใช้จ่ายเป็นสัดส่วนน้อยต่อค่าใช้จ่ายรวมของครัวเรือน ในขณะที่ครัวเรือนเกษตรกรที่มีรายได้ต่ำมีจำนวนร้อยละของครัวเรือนน้อยกว่า แต่มีสัดส่วนต่อค่าใช้จ่ายรวมของครัวเรือนมากกว่า

จากการศึกษาครัวเรือนเกษตรกรทั้งหมดมีจำนวนร้อยละ 94.8 โดยส่วนใหญ่มีค่าใช้จ่ายไม่เกิน 100 บาทต่อเดือน หรือ ร้อยละ 41.5 ค่าใช้จ่ายสูงสุดเท่ากับ 1,200 บาท ต่ำสุดเท่ากับ 10 บาท และค่าใช้จ่ายเฉลี่ย 236.6 บาท เป็นสัดส่วนร้อยละ 2.89 ต่อค่าใช้จ่ายรวม

ครัวเรือนเกษตรกรที่มีรายได้ไม่เกิน 60,000 บาท/ปี มีจำนวนร้อยละ 90.9 ส่วนใหญ่มีค่าใช้จ่ายต่อเดือนไม่เกิน 100 บาท หรือ ร้อยละ 44.8 ค่าใช้จ่ายสูงสุดเท่ากับ 1,200 บาท ต่ำสุดเท่ากับ 10 บาท ค่าใช้จ่ายเฉลี่ยเดือนละ 216 บาท เป็นสัดส่วนร้อยละ 3.36 ต่อค่าใช้จ่ายรวมในขณะที่ครัวเรือนเกษตรกรที่รายได้เกิน 60,000 บาท/ปีทุกครัวเรือนมีค่าใช้จ่ายในหมวดนี้ และ ส่วนใหญ่มีค่าใช้จ่ายต่อเดือนไม่เกิน 100 บาท หรือ ร้อยละ 36.8 ค่าใช้จ่าย สูงสุดเท่ากับ 1,000 บาท ต่ำสุดเท่ากับ 10 บาท ค่าใช้จ่ายเฉลี่ย 268.4 บาท และเป็นสัดส่วนร้อยละ 2.46 ต่อค่าใช้จ่ายรวมของครัวเรือน(ตารางที่ 5.31, 5.32, 5.33 และ 5.46)

ตารางที่ 5.31 แสดงจำนวนครัวเรือนเกษตรกรในการใช้จ่ายในหมวดการทำบุญ

ประเภทครัวเรือน	มี		ไม่มี	
	จำนวน	ร้อยละ	จำนวน	ร้อยละ
รายได้ไม่เกิน 60,000 บาท/ปี	163	90.9	13	.9
รายได้เกิน 60,000 บาท/ปี	114	100	0	0
ครัวเรือนเกษตรกรทั้งหมด	277	94.8	13	5.2

ตารางที่ 5.32 แสดงระดับของค่าใช้จ่ายในหมวดทำบุญของครัวเรือนเกษตรกร

ค่าใช้จ่าย/เดือน (บาท)	จำนวนครัวเรือนที่รายได้ ไม่เกิน 60,000 บาท/ปี (ร้อยละ)	จำนวนครัวเรือนที่รายได้ เกิน 60,000 บาท/ปี (ร้อยละ)	จำนวนครัวเรือน ทั้งหมด (ร้อยละ)
1-100	73 (44.8)	42 (36.8)	115 (41.5)
101-200	35 (21.5)	24 (21.1)	59 (21.3)
201-300	21 (12.9)	10 (8.8)	31 (11.2)
301-400	7 (4.3)	6 (5.3)	13 (4.7)
401-500	16 (9.8)	25 (21.9)	41 (14.8)
มากกว่า 500	11 (6.7)	7 (6.1)	18 (6.5)
รวม	163 (100)	114 (100)	277 (100)

**ตารางที่ 5.33** แสดงสัดส่วนของค่าใช้จ่ายเฉลี่ย ในหมวดการทำบุญต่อค่าใช้จ่ายรวมของครัวเรือน  
เกษตรกร

ประเภทครัวเรือน	ค่าใช้จ่ายเฉลี่ย/เดือน (บาท)	สัดส่วนค่าใช้จ่ายรวม (ร้อยละ)
รายได้ไม่เกิน 60,000 บาท/ปี	216	3.36
รายได้เกิน 60,000 บาท/ปี	268.4	2.46
ครัวเรือนเกษตรกรทั้งหมด	236.6	2.89

#### 9. หมวดการเลี้ยงโชค

ครัวเรือนเกษตรกรโดยทั่วไปมากกว่าครึ่งมีการใช้จ่ายในการเลี้ยงโชค เช่น การเล่นหวย ได้คืน ซื้อสลากกินแบ่งรัฐบาล การพนัน แต่เป็นค่าใช้จ่ายที่มีสัดส่วนไม่มากนักต่อค่าใช้จ่ายรวมของครัวเรือน ครัวเรือนเกษตรกรทั้งหมด เกษตรกรที่มีรายได้สูง และเกษตรกรที่มีรายได้ต่ำ ต่างก็มีจำนวนร้อยละของครัวเรือน และสัดส่วนต่อค่าใช้จ่ายรวมของ ครัวเรือนใกล้เคียงกัน

จากการศึกษาครัวเรือนเกษตรกรทั้งหมดมีจำนวนร้อยละ 55.2 ส่วนใหญ่มีค่าใช้จ่ายต่อเดือนไม่เกิน 100 บาท หรือ ร้อยละ 33.8 ค่าใช้จ่ายสูงสุดเท่ากับ 2,500 บาท ต่ำสุดเท่ากับ 10 บาท ค่าใช้จ่ายเฉลี่ย 225 บาท และเป็นสัดส่วนร้อยละ 2.75 ต่อค่าใช้จ่ายรวม

ครัวเรือนเกษตรกรที่มีรายได้ไม่เกิน 60,000 บาท/ปีมีจำนวนร้อยละ 54.5 ส่วนใหญ่มีค่าใช้จ่ายต่อเดือนไม่เกิน 100 บาท หรือ ร้อยละ 40.6 ค่าใช้จ่ายสูงสุดเท่ากับ 2,000 บาท ต่ำสุดเท่ากับ 10 บาท และมีค่าใช้จ่ายเฉลี่ยเท่ากับ 170.8 บาท เป็นสัดส่วนร้อยละ 2.66 ต่อค่าใช้จ่ายรวมของครัวเรือน ขณะที่ครัวเรือนเกษตรกรที่มีรายได้เกิน 60,000 บาท/ปี มีจำนวนร้อยละ 56.1 มีค่าใช้จ่ายต่อเดือนมากกว่า 500 บาท หรือ ร้อยละ 26.5 ค่าใช้จ่ายสูงสุดเท่ากับ 2,500 บาท ต่ำสุดเท่ากับ 50 บาท และมีค่าใช้จ่ายเฉลี่ยเท่ากับ 308.7 บาท เป็นสัดส่วนร้อยละ 2.84 ต่อค่าใช้จ่ายรวมของครัวเรือน (ตารางที่ 5.34, 5.35, 5.36 และ 5.46)

**ตารางที่ 5.34** แสดงจำนวนครัวเรือนเกษตรกรกับการใช้จ่ายในหมวดการเลี้ยงโชค

ประเภทครัวเรือน	มี		ไม่มี	
	จำนวน	ร้อยละ	จำนวน	ร้อยละ
รายได้ไม่เกิน 60,000 บาท/ปี	96	54.5	80	45.5
รายได้เกิน 60,000 บาท/ปี	64	56.1	50	43.9
ครัวเรือนเกษตรกรทั้งหมด	160	55.2	130	44.8

ตารางที่ 5.35 แสดงระดับของค่าใช้จ่ายในหมวดการเลี้ยงโรคของครัวเรือนเกษตรกร

ค่าใช้จ่าย/เดือน (บาท)	จำนวนครัวเรือนที่มีราย ได้ไม่เกิน 60,000 บาท/ปี (ร้อยละ)	จำนวนครัวเรือนที่มีราย ได้เกิน 60,000 บาท/ปี (ร้อยละ)	จำนวนครัวเรือน ทั้งหมด (ร้อยละ)
1-100	39 (40.6)	15 (23.4)	54 (33.8)
101-200	18 (18.8)	13 (20.3)	31 (19.4)
201-300	8 (8.4)	4 (6.3)	12 (7.5)
301-400	5 (5.2)	4 (6.3)	9 (5.6)
401-500	13 (13.5)	11 (17.2)	24 (15)
มากกว่า 500	13 (13.5)	17 (26.5)	30 (18.7)
รวม	96 (100)	64 (100)	160 (100)

ตารางที่ 5.36 แสดงสัดส่วนของค่าใช้จ่ายเฉลี่ยในหมวดการเลี้ยงโรคต่อค่าใช้จ่ายรวมของครัวเรือน  
เกษตรกร

ประเภทครัวเรือน	ค่าใช้จ่ายเฉลี่ย/เดือน (บาท)	สัดส่วน/ค่าใช้จ่ายรวม (ร้อยละ)
รายได้ไม่เกิน 60,000บาท/ปี	170.8	2.66
รายได้เกิน 60,000บาท/ปี	308.7	2.84
ครัวเรือนเกษตรกรทั้งหมด	225	2.75

#### 10. หมวดเบ็ดเตล็ด

ครัวเรือนเกษตรกรโดยทั่วไปส่วนมาก มีการใช้จ่ายเพื่อเป็นค่าใช้จ่ายเบ็ดเตล็ด เช่น ค่าโดยสาร ค่าใช้จ่ายซื้อสินค้าส่วนตัว ฯลฯ แต่เป็นสัดส่วนไม่มากนักต่อค่าใช้จ่ายของครัวเรือน

โดยที่ครัวเรือนเกษตรกรที่มีรายได้อาจมีจำนวนร้อยละของครัวเรือน และสัดส่วนของค่าใช้จ่ายของครัวเรือนมากกว่า

จากการศึกษาครัวเรือนเกษตรกรทั้งหมดมีจำนวนร้อยละ 82.8 โดยส่วนใหญ่มีค่าใช้จ่ายต่อเดือนไม่เกิน 500 บาท หรือ ร้อยละ 48.3 มีค่าใช้จ่ายสูงสุดเท่ากับ 10,000 บาท ต่ำสุดเท่ากับ 20 บาท มีค่าใช้จ่ายเฉลี่ย 1,022.6 บาท และเป็นสัดส่วนร้อยละ 12.51 ต่อค่าใช้จ่ายรวม

ครัวเรือนเกษตรกรที่มีรายได้อาจไม่เกิน 60,000 บาท/ปี มีจำนวนร้อยละ 73.3 ส่วนใหญ่มีค่าใช้จ่ายต่อเดือนไม่เกิน 500 บาท หรือ ร้อยละ 56.6 ค่าใช้จ่ายสูงสุดเท่ากับ 4,000 บาท ต่ำสุดเท่ากับ 20 บาท ค่าใช้จ่ายเฉลี่ย 622.2 บาท และเป็นสัดส่วนร้อยละ 9.69 ของค่าใช้จ่ายรวมของครัวเรือนขณะที่ครัวเรือนที่มีรายได้อาจเกิน 60,000 บาท/ปี มีจำนวนร้อยละ 97.4 ส่วนใหญ่มีค่าใช้จ่ายต่อเดือนไม่เกิน 500 บาท หรือ ร้อยละ 38.7 ค่าใช้จ่ายสูงสุดเท่ากับ 10,000 บาท ต่ำสุด 20 บาท ค่าใช้จ่ายเฉลี่ย 1,640.8 บาท เป็นสัดส่วนร้อยละ 15.08 ต่อค่าใช้จ่ายรวมของครัวเรือน (ตารางที่ 5.37, 5.38, 5.39 และ 5.46)

ตารางที่ 5.37 แสดงระดับของค่าใช้จ่ายในหมวดเบ็ดเตล็ดของครัวเรือนเกษตรกร

ค่าใช้จ่าย/เดือน (บาท)	จำนวนครัวเรือนที่มีรายได้อาจ ไม่เกิน 60,000 บาท/ปี (ร้อยละ)	จำนวนครัวเรือนที่มีรายได้อาจ เกิน 60,000 บาท/ปี (ร้อยละ)	จำนวนครัวเรือน ทั้งหมด (ร้อยละ)
1-500	73 (56.6)	43 (38.7)	116 (48.3)
501-1,000	30 (23.2)	32 (28.8)	62 (25.8)
1,001-1,500	6 (4.7)	8 (7.2)	14 (5.8)
1,501-2,000	4 (3.1)	3 (2.7)	7 (3)
มากกว่า 2,000	16 (12.4)	25 (22.6)	41 (17.1)
รวม	129 (100)	111 (100)	240 (100)

ตารางที่ 5.38 แสดงสัดส่วนของค่าใช้จ่ายเฉลี่ยในหมวดเบ็ดเตล็ดต่อค่าใช้จ่ายรวมของครัวเรือน

เกษตรกร

ประเภทครัวเรือน	ค่าใช้จ่ายเฉลี่ย/เดือน (บาท)	สัดส่วนค่าใช้จ่ายรวม (ร้อยละ)
รายได้เกิน 60,000บาท/ปี	622.2	9.69
รายได้ไม่เกิน 60,000บาท/ปี	1,640.8	15.08
ครัวเรือนเกษตรกรทั้งหมด	1,022.6	12.51

ตารางที่ 5.39 แสดงจำนวนครัวเรือนเกษตรกรกับการใช้จ่ายในหมวดเบ็ดเตล็ด

ประเภทครัวเรือน	มี		ไม่มี	
	จำนวน	ร้อยละ	จำนวน	ร้อยละ
รายได้ไม่เกิน 60,000บาท/ปี	129	73.3	47	26.7
รายได้เกิน 60,000บาท/ปี	111	97.4	3	2.6
ครัวเรือนเกษตรกรทั้งหมด	240	82.8	50	17.2

### 11. หมวดการลงทุน

ครัวเรือนเกษตรกรจัดสรรเงินอย่างเสรีในการใช้จ่ายเพื่อการลงทุน มีจำนวนร้อยละของครัวเรือนที่มีการใช้จ่ายในการลงทุนเพื่อการผลิต เช่น การซื้อปุ๋ย ยาฆ่าแมลง ค่าจ้างแรงงาน ฯลฯ ค่อนข้างมาก และเป็นสัดส่วนต่อค่าใช้จ่ายรวมของครัวเรือน มากเป็นอันดับสองรองจากค่าใช้จ่ายในหมวดอาหาร ครัวเรือนเกษตรกรที่มีรายได้สูงจะมีจำนวนร้อยละของครัวเรือนและสัดส่วนต่อค่าใช้จ่ายรวมของครัวเรือนมากกว่า

จากการศึกษาครัวเรือนเกษตรกรทั้งหมดมีจำนวนร้อยละ 89.7 โดยส่วนใหญ่มีค่าใช้จ่ายต่อเดือนไม่เกิน 1,000 บาท หรือ ร้อยละ 72.3 ค่าใช้จ่ายสูงสุดเท่ากับ 20,000 บาท ต่ำสุดเท่ากับ 100 บาท ค่าใช้จ่ายเฉลี่ยเท่ากับ 1,038 บาท และเป็นสัดส่วนร้อยละ 12.7 ต่อค่าใช้จ่ายรวม

ครัวเรือนเกษตรกรที่รายได้ไม่เกิน 60,000 บาท/ปี มีจำนวนร้อยละ 86.9 ส่วนใหญ่มีค่าใช้จ่ายต่อเดือนไม่เกิน 1,000 บาท หรือ ร้อยละ 80.4 ค่าใช้จ่ายสูงสุดเท่ากับ 20,000 บาท ต่ำสุดเท่ากับ 100 บาท ค่าใช้จ่ายเฉลี่ย 783.5 บาท และเป็นสัดส่วนร้อยละ 12.21 ต่อค่าใช้จ่ายรวมของครัวเรือน ในขณะที่ครัวเรือนเกษตรกรที่มีรายได้เกิน 60,000 บาท/ปี มีจำนวนร้อยละ 93.7 ส่วนใหญ่มีค่าใช้จ่ายต่อเดือนไม่เกิน 1,000 บาท หรือร้อยละ 60.7 ค่าใช้จ่ายสูงสุดเท่ากับ 9,000 บาท ต่ำ

สุดเท่ากับ 100 บาท ค่าใช้จ่ายเฉลี่ยเท่ากับ 1,430.9 บาท และเป็นสัดส่วนร้อยละ 13.15 ต่อค่าใช้จ่ายรวมของครัวเรือน (ตารางที่ 5.40, 5.41, 5.42 และ 5.46)

ตารางที่ 5.40 แสดงจำนวนครัวเรือนเกษตรกรในการใช้จ่ายในหมวดการลงทุน

ประเภทครัวเรือน	มี		ไม่มี	
	จำนวน	ร้อยละ	จำนวน	ร้อยละ
รายได้ไม่เกิน 60,000บาท/ปี	153	86.9	23	13.1
รายได้เกิน60,000บาท/ปี	107	93.7	7	6.3
ครัวเรือนเกษตรกรทั้งหมด	260	89.7	30	10.3

ตารางที่ 5.41 แสดงระดับของค่าใช้จ่ายในหมวดการลงทุนของครัวเรือนเกษตรกร

ค่าใช้จ่าย/เดือน (บาท)	จำนวนครัวเรือนที่มีรายได้ ไม่เกิน 60,000 บาท/ปี (ร้อยละ)	จำนวนครัวเรือนที่มีรายได้ ได้เกิน 60,000 บาท/ปี (ร้อยละ)	จำนวนครัวเรือน ทั้งหมด (ร้อยละ)
1-1,000	123 (80.4)	65 (60.7)	188 (72.3)
1,001-2,000	20 (13.1)	17 (15.9)	37 (14.2)
2,001-3,000	7 (4.6)	9 (8.4)	16 (6.2)
มากกว่า 3,000	3 (1.9)	16 (15)	19 (7.3)
รวม	153 (100)	107 (100)	260 (100)

**ตารางที่ 5.42 แสดงสัดส่วนของค่าใช้จ่ายเฉลี่ยในหมวดการลงทุนต่อค่าใช้จ่ายรวมของครัวเรือน**

**เกษตรกร**

ประเภทครัวเรือน	ค่าใช้จ่ายเฉลี่ย/เดือน (บาท)	สัดส่วน/ค่าใช้จ่ายรวม (ร้อยละ)
รายได้ไม่เกิน 60,000 บาท/ปี	783.5	12.21
รายได้เกิน 60,000 บาท/ปี	1,430.9	13.15
ครัวเรือนเกษตรกรทั้งหมด	1,038	12.7

**12. หมวดค่าดอกเบี้ยเงินกู้**

ครัวเรือนเกษตรกรมีภาระค่าใช้จ่ายค่าดอกเบี้ยการกู้ยืมทั้งในและนอกระบบ จำนวนประมาณหนึ่งในสาม แต่เป็นสัดส่วนไม่มากนักต่อค่าใช้จ่ายของครัวเรือน ซึ่งครัวเรือนเกษตรกรที่มีรายได้สูงมีจำนวนร้อยละของครัวเรือน และสัดส่วนของค่าใช้จ่ายของครัวเรือนมากกว่า

จากการศึกษาครัวเรือนเกษตรกรทั้งหมดมีจำนวนร้อยละ 38.4 โดยส่วนใหญ่มีค่าใช้จ่ายต่อเดือนไม่เกิน 1,000 บาทหรือร้อยละ 49.6 ค่าใช้จ่ายสูงสุดเท่ากับ 9,000 บาท ต่ำสุดเท่ากับ 50 บาท ค่าใช้จ่ายเฉลี่ย 650.90 บาท และเป็นสัดส่วนร้อยละ 7.96 ต่อค่าใช้จ่ายรวม

ครัวเรือนเกษตรกรที่มีรายได้ไม่เกิน 60,000 บาท/ปี มีจำนวนร้อยละ 33 ค่าใช้จ่ายต่อเดือนไม่เกิน 1,000 บาท หรือ ร้อยละ 51.7 ค่าใช้จ่ายสูงสุดเท่ากับ 6,000 บาท ต่ำสุด เท่ากับ 50 บาท ค่าใช้จ่ายเฉลี่ย 481.2 บาท เป็นสัดส่วนร้อยละ 7.5 ต่อค่าใช้จ่ายรวมของครัวเรือน ในขณะที่ครัวเรือนเกษตรกรที่มีรายได้เกิน 60,000 บาท/ปีที่มีการใช้จ่ายในหมวดนี้ จำนวนร้อยละ 46.5 ส่วนใหญ่มีค่าใช้จ่ายต่อเดือนไม่เกิน 1,000 บาท หรือ ร้อยละ 47.2 ค่าใช้จ่ายสูงสุดเท่ากับ 9,000 บาท ต่ำสุดเท่ากับ 100 บาท ค่าใช้จ่ายเฉลี่ย 912.80 บาท และเป็นสัดส่วนร้อยละ 8.39 ต่อค่าใช้จ่ายรวมของครัวเรือน (ตารางที่ 5.43, 5.44, 5.45 และ 5.46)

**ตารางที่ 5.43 แสดงจำนวนครัวเรือนเกษตรกรในการใช้จ่ายในหมวดค่าดอกเบี้ย**

ประเภทครัวเรือน	มี		ไม่มี	
	จำนวน	ร้อยละ	จำนวน	ร้อยละ
รายได้ไม่เกิน 60,000 บาท/ปี	58	33	118	67
รายได้เกิน 60,000 บาท/ปี	53	46.5	61	53.5
ครัวเรือนเกษตรกรทั้งหมด	111	38.4	179	61.6



**ตารางที่ 5.44** แสดงสัดส่วนของค่าใช้จ่ายเฉลี่ยในหมวดค่าดอกเบี้ยต่อค่าใช้จ่ายของครัวเรือนเกษตรกร

ประเภทครัวเรือน	ค่าใช้จ่ายเฉลี่ย/เดือน (บาท)	สัดส่วน/ค่าใช้จ่ายรวม (ร้อยละ)
รายได้ไม่เกิน 60,000 บาท/ปี	481.2	7.5
รายได้เกิน 60,000 บาท/ปี	912.8	8.39
ครัวเรือนเกษตรกรทั้งหมด	650.9	7.96

**ตารางที่ 5.45** แสดงระดับของค่าใช้จ่ายในหมวดค่าดอกเบี้ยเงินกู้ของครัวเรือนเกษตรกร

ค่าใช้จ่าย/เดือน (บาท)	จำนวนครัวเรือนที่มีรายได้ไม่เกิน 60,000 บาท/ปี (ร้อยละ)	จำนวนครัวเรือนที่มีรายได้เกิน 60,000 บาท/ปี (ร้อยละ)	จำนวนครัวเรือนทั้งหมด (ร้อยละ)
1-1,000	30 (51.7)	25 (47.2)	55 (49.6)
1,001-2,000	20 (34.5)	10 (18.9)	30 (27.0)
2,001-3,000	3 (5.2)	10 (18.9)	13 (11.7)
มากกว่า 3,000	5 (8.6)	8 (15)	13 (11.7)
รวม	58 (100)	53 (100)	111 (100)

ตารางที่ 5.46 แสดงค่าใช้จ่ายของครัวเรือนเกษตรกรอำเภอหางคง ปี 2539

ค่าใช้จ่าย/เดือน (บาท)	รายได้ไม่เกิน 60,000 บาท/ปี (N=176)	รายได้เกิน 60,000 บาท/ปี (N=114)	ครัวเรือนเกษตรกร ทั้งหมด (N=290)
<b>ค่าใช้จ่ายรวม</b>	1,129,678	1,240,703	2,370,381
ค่าต่ำสุด	1,180	1,980	1,180
ค่าสูงสุด	31,013	39,646	39,646
ค่าเฉลี่ย	6,418.6	10,883.3	8,173.7
<b>หมวดอาหาร</b>			
ค่าต่ำสุด	600	830	600
ค่าสูงสุด	9,000	15,000	15,000
ค่าเฉลี่ย	2,688.30	3,560.2	3,031.1
<b>หมวดยาสูบฯ</b>			
ค่าต่ำสุด	10	450	10
ค่าสูงสุด	5,000	5,000	5,000
ค่าเฉลี่ย	203.1	445	298
<b>หมวดเครื่องนุ่งห่ม</b>			
ค่าต่ำสุด	20	40	20
ค่าสูงสุด	4,000	4,500	4,500
ค่าเฉลี่ย	564.9	1,024.5	745.6
<b>หมวดฉันท์นาการ</b>			
ค่าต่ำสุด	50	100	50
ค่าสูงสุด	1,000	5,000	5,000
ค่าเฉลี่ย	26.2	245.6	112.5
<b>หมวดค่ารักษาพยาบาล</b>			
ค่าต่ำสุด			
ค่าสูงสุด	10	10	10
ค่าเฉลี่ย	2,500	1,000	2,500
<b>หมวดการศึกษา</b>	129.2	158.1	140.6
ค่าต่ำสุด			
ค่าสูง	50	80	50
ค่าเฉลี่ย	3,000	5,000	5,000
	306.3	511.1	386.8

ตารางที่ 5.46 (ต่อ) แสดงค่าใช้จ่ายของครัวเรือนเกษตรกรอำเภอหางดง ปี 2539

ค่าใช้จ่ายต่อเดือน (บาท)	รายได้ไม่เกิน 60,000 บาท/ปี (N=176)	รายได้เกิน 60,000 บาท/ปี (N=114)	ครัวเรือน เกษตรกรทั้งหมด (N=290)
<b>หมวดที่อยู่อาศัย</b>			
ค่าต่ำสุด	100	100	100
ค่าสูงสุด	7,700	10,000	10,000
ค่าเฉลี่ย	226.9	377.2	286
<b>หมวดการทำบุญ</b>			
ค่าต่ำสุด	10	10	10
ค่าสูงสุด	1,200	1,000	1,200
ค่าเฉลี่ย	216	268.4	236.6
<b>หมวดการเลี้ยงโรค</b>			
ค่าต่ำสุด	10	20	10
ค่าสูงสุด	2,000	2,500	2,500
ค่าเฉลี่ย	170.8	308.7	225
<b>หมวดเบ็ดเตล็ด</b>			
ค่าต่ำสุด	20	20	20
ค่าสูงสุด	4,000	10,000	10,000
ค่าเฉลี่ย	622.2	1,640.8	1,022.6
<b>หมวดการลงทุน</b>			
ค่าต่ำสุด	100	100	100
ค่าสูงสุด	20,000	9,000	20,000
ค่าเฉลี่ย	783.5	1,430.9	1,038
<b>หมวดค่าดอกเบี้ย</b>			
ค่าสูงสุด	50	100	50
ค่าต่ำสุด	6,000	9,000	9,000
ค่าเฉลี่ย	481.2	912.80	650.90