

### บทที่ 3

## ตลาดการท่องเที่ยว และลักษณะอุปสงค์การท่องเที่ยวในประเทศไทย

การท่องเที่ยวนับเป็นส่วนหนึ่งของแผนพัฒนาประเทศ ที่จะทำหน้าที่เป็นจักรกลสำคัญในการเพิ่มเงินตราให้กับเศรษฐกิจ โดยเฉพาะอย่างยิ่งการท่องเที่ยวระหว่างประเทศ (international tourism) ก่อนปี พ.ศ. 2484 การท่องเที่ยวมีกฎจำกัดให้เป็นกิจกรรมของผู้หรือเศรษฐกิจเท่านั้น ปัจจุบันการท่องเที่ยวได้ขยายวงกว้างขึ้น ซึ่งเป็นกิจกรรมที่นับได้ว่าครอบคลุมทุกชั้นชั้น และทุกเชื้อชาติ จนกลายเป็นกิจกรรมทางเศรษฐกิจระหว่างประเทศที่สำคัญ สาเหตุที่การท่องเที่ยวขยายตัวขึ้น และมีนักท่องเที่ยวระหว่างประเทศมากขึ้น เนื่องจากเศรษฐกิจของประเทศต่าง ๆ ขยายตัวสูง และคนมีรายได้สูงมีเวลาพักผ่อนมากขึ้น มีการพัฒนาเทคโนโลยีด้านการคมนาคม และการสื่อสาร และมีการแข่งขันด้านการตลาด บางประเทศในยุโรปได้ผ่อนคลายมาตรการนำเงินออกนอกประเทศ เช่น ฝรั่งเศส การเปิดประเทศในยุโรปตะวันออก และอินโดจีน ส่วนปัจจัยที่มีผลทำให้การท่องเที่ยวชะลอตัวลง ได้แก่ ผลกระทบจากวิกฤตการณ์อ่าวเปอร์เซีย ภัยพิบัติการระบาดของโรคเอดส์ และความไม่ปลอดภัยในบางพื้นที่

### 3.1 ตลาดการท่องเที่ยวในประเทศไทย

#### 3.1.1 ตลาดการท่องเที่ยวในประเทศไทยจำแนกตามภูมิภาค

การศึกษาตลาดการท่องเที่ยวของไทยจะพิจารณาถึงจำนวนนักท่องเที่ยวจำแนกตามภูมิภาคของโลก ระยะเวลาที่นักท่องเที่ยวค่าใช้จ่ายเฉลี่ย และรายได้จากการท่องเที่ยวจากตลาดที่สำคัญ ซึ่งจำแนกได้ 6 กลุ่ม คือ 1) อเมริกา 2) ยุโรป 3) แอฟริกา 4) ตะวันออกกลาง 5) เอเชียตะวันออกและแปซิฟิก และ 6) เอเชียใต้

#### จำนวนนักท่องเที่ยว

ในช่วงปี พ.ศ. 2526-2534 นักท่องเที่ยวจากกลุ่มเอเชียตะวันออกและแปซิฟิกเข้ามาท่องเที่ยวในประเทศไทยมากเป็นอันดับหนึ่ง โดยเพิ่มขึ้นเกือบ 2 เท่าตัว จาก 1.35 ล้านคน หรือร้อยละ 61.1 ของนักท่องเที่ยวทั้งหมดในตลาดการท่องเที่ยวไทยปี พ.ศ. 2526 เพิ่มขึ้นเป็น 3.19 ล้านคน หรือร้อยละ 62.7 ของนักท่องเที่ยวทั้งหมดปี พ.ศ. 2534 นักท่องเที่ยวที่เป็นตลาด

ที่สำคัญของกลุ่มนี้คือ มาเลเซีย สิงคโปร์ ฮังการี ออสเตรเลีย ญี่ปุ่น เกาหลี และไต้หวัน ตลาดสำคัญรองจากกลุ่มเอเชียตะวันออกและแปซิฟิก คือ นักท่องเที่ยวจากกลุ่มยุโรป ในปี พ.ศ. 2526 มีจำนวนนักท่องเที่ยวที่มาประเทศไทยเท่ากับ 0.38 ล้านคน (ร้อยละ 17.4) และเพิ่มเป็น 1.18 ล้านคน (ร้อยละ 23.3) ในปี พ.ศ. 2534 ตลาดหลักที่สำคัญของกลุ่มนี้คือ ฝรั่งเศส เยอรมัน อิตาลี สวิตเซอร์แลนด์ และสหราชอาณาจักร กลุ่มที่สามคือ นักท่องเที่ยวจากกลุ่มอเมริกา ในปี พ.ศ. 2526 มีจำนวนนักท่องเที่ยวเท่ากับ 0.15 ล้านคน (ร้อยละ 7.1) เพิ่มเป็น 0.33 ล้านคน (ร้อยละ 6.4) ในปี พ.ศ. 2534 ตลาดที่สำคัญของกลุ่มนี้คือ สหรัฐอเมริกา และแคนาดา กลุ่มที่สี่คือนักท่องเที่ยวจากตลาดกลุ่มเอเชียใต้ มีนักท่องเที่ยว 0.18 ล้านคน (ร้อยละ 86.2) ในปี พ.ศ. 2526 เพิ่มเป็น 0.21 ล้านคน (ร้อยละ 5.3) ในปี พ.ศ. 2534 ตลาดที่สำคัญของกลุ่มนี้คือ อินเดีย กลุ่มที่ห้าคือ นักท่องเที่ยวจากตะวันออกกลาง ในปี พ.ศ. 2526 มีจำนวนนักท่องเที่ยว 0.11 ล้านคน (ร้อยละ 4.8) และลดลงเหลือ 0.08 ล้านคน (ร้อยละ 1.6) ในปี พ.ศ. 2534 ตลาดหลักที่สำคัญของกลุ่มนี้ ในช่วงแรกคือ ซาอุดีอาระเบีย แต่ในช่วง 2 ปีหลัง ประเทศอิสราเอลกลายเป็นตลาดที่สำคัญแทน ส่วนนักท่องเที่ยวจากกลุ่มแอฟริกามีสัดส่วนของนักท่องเที่ยวต่ำสุดไม่ถึงร้อยละ 1 ของนักท่องเที่ยวทั้งหมดในตลาดการท่องเที่ยวของไทย (ดูตารางที่ 3.1 และตารางที่ ค.1 ในภาคผนวก ค)

เป็นที่น่าสังเกตว่า อัตราการเจริญเติบโตของนักท่องเที่ยวจากตะวันออกกลางลดลง (ค่าติดลบ) ในช่วง 3 ปีหลัง (พ.ศ. 2532-2534) โดยเฉพาะปี พ.ศ. 2533 มีอัตราการลดลงมากที่สุด สาเหตุหนึ่งมาจากอิรักบุกคูเวต เดือนสิงหาคม ปี พ.ศ. 2533 และติดตามมาด้วยวิกฤตการณ์อ่าวเปอร์เซีย เดือนมกราคม ปี พ.ศ. 2534 (ดูภาพที่ 3.1)

#### ระยะเวลาพำนักเฉลี่ย

ในปี พ.ศ. 2533 นักท่องเที่ยวจากยุโรปจะมีระยะเวลาพำนักเฉลี่ยยาวนานที่สุดเท่ากับ 10.85 วัน รองลงมาคือนักท่องเที่ยวจากตะวันออกกลาง และแอฟริกา มีระยะเวลาพำนักเฉลี่ยเท่ากับ 9.95 และ 7.85 วัน ตามลำดับ ในปี พ.ศ. 2534 นักท่องเที่ยวจากตะวันออกกลางมีระยะเวลาพำนักเฉลี่ยสูงที่สุดถึง 11.82 วัน รองลงมาคือนักท่องเที่ยวจากยุโรป และแอฟริกา มีระยะเวลาพำนักเฉลี่ยเท่ากับ 11.33 และ 7.76 วัน ตามลำดับ ส่วนนักท่องเที่ยวจากเอเชียตะวันออกและแปซิฟิกจะมีระยะเวลาพำนักเฉลี่ยสั้นที่สุดเท่ากับ 5.58 วัน ในปี พ.ศ. 2533 และ 5.37 วัน ในปี พ.ศ. 2534 (ดูภาพที่ 3.2)

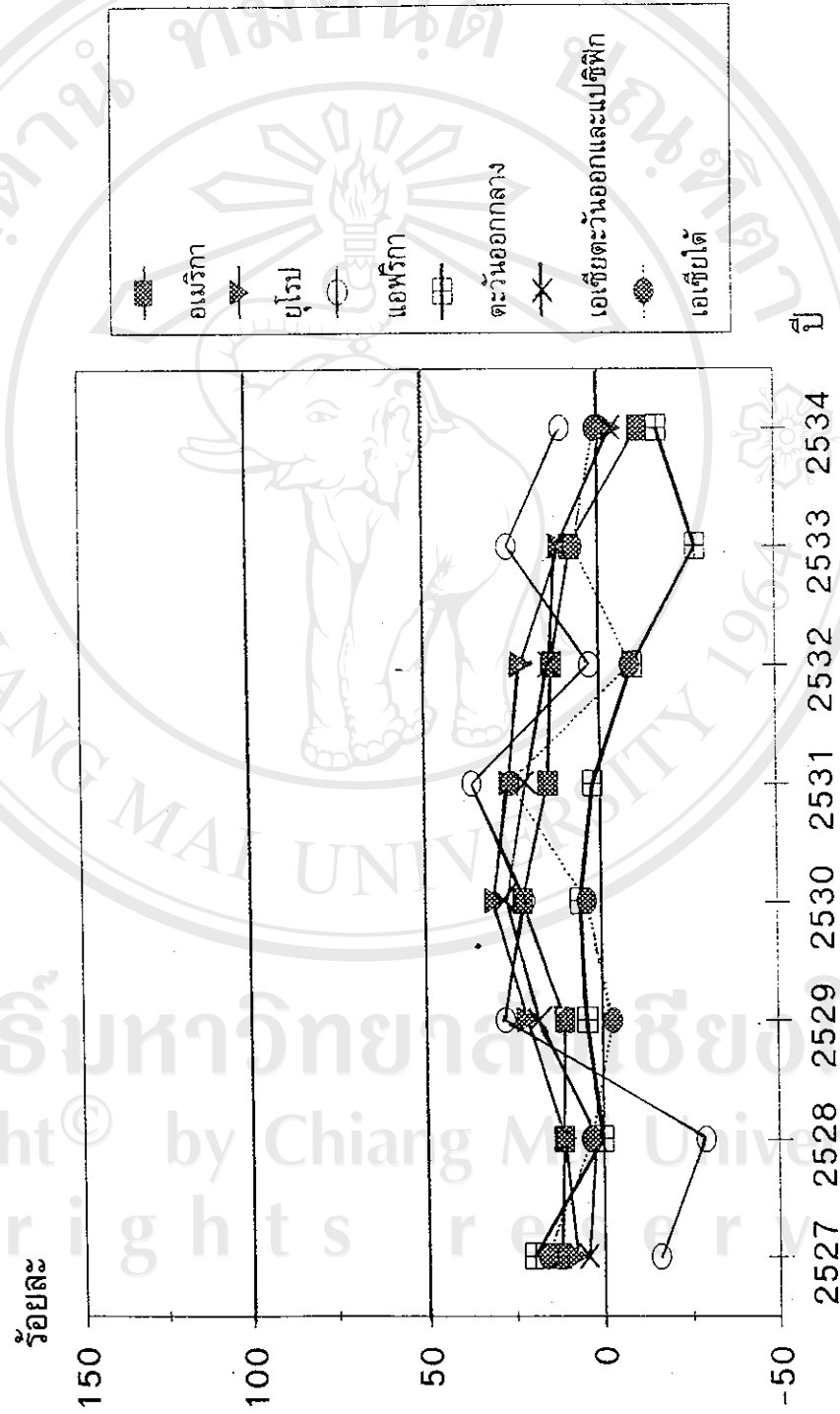
ตารางที่ 3.1 จำนวนนักท่องเที่ยวระหว่างประเทศที่มาประเทศไทย จำนวนคนทุกภูมิภาคปี พ.ศ. 2626-2534

(หน่วย : คน)

ปี	อเมริกา		ยุโรป		แอฟริกา		ตะวันออกกลาง		เอเชียตะวันออกเฉียงใต้		เอเชียใต้		รวม	
	จำนวน	ร้อยละ	จำนวน	ร้อยละ	จำนวน	ร้อยละ	จำนวน	ร้อยละ	จำนวน	ร้อยละ	จำนวน	ร้อยละ	จำนวน	ร้อยละ
2526	154,819	7.1	380,623	17.4	19,741	0.9	106,044	4.8	1,350,392	61.1	179,384	8.2	2,191,003	100.0
2527	173,676	7.4	410,857	17.5	16,676	0.7	127,081	5.4	1,410,360	60.1	208,053	8.9	2,346,709	100.0
2528	192,965	7.9	455,329	18.7	11,753	0.5	127,441	5.2	1,435,647	58.9	215,135	8.8	2,438,270	100.0
2529	213,410	7.6	552,148	19.6	14,976	0.5	133,004	4.7	1,695,596	60.2	208,958	7.4	2,818,092	100.0
2530	261,162	7.1	719,871	20.7	18,209	0.5	140,920	4.1	2,125,249	61.0	217,547	6.2	3,482,958	100.0
2531	299,762	7.1	905,611	21.4	24,866	0.6	144,025	3.4	2,583,032	61.0	273,441	6.5	4,230,737	100.0
2532	340,011	7.1	1,107,439	23.0	25,573	0.5	130,751	2.7	2,955,825	61.5	249,909	5.2	4,809,508	100.0
2533	367,778	6.9	1,229,957	23.2	32,207	0.6	94,921	1.8	3,306,414	62.4	267,583	5.1	5,298,860	100.0
2534	326,812	6.4	1,184,969	23.3	35,625	0.7	79,271	1.6	3,189,930	62.7	207,292	5.3	5,086,899	100.0

ที่มา : การท่องเที่ยวแห่งประเทศไทย

ภาพที่ 3.1 อัตราการเจริญเติบโตของนักท่องเที่ยวที่มาประเทศไทย  
 จำแนกตามภูมิภาค ปี พ.ศ.2527-2534



ที่มา : คำนวณจากตารางที่ 3.1

### ค่าใช้จ่ายเฉลี่ย

ในปี พ.ศ. 2533 นักท่องเที่ยวจากเอเชียตะวันออกและแปซิฟิก มีค่าใช้จ่ายเฉลี่ยสูงสุดเท่ากับ 3,160 บาท/คน/วัน รองลงมาคือนักท่องเที่ยวจากอเมริกา และยุโรป มีค่าใช้จ่ายเฉลี่ยเท่ากับ 3,030 และ 2,720 บาท/คน/วัน ตามลำดับ ส่วนในปี พ.ศ. 2534 นักท่องเที่ยวจากแอฟริกาจะมีค่าใช้จ่ายเฉลี่ยสูงสุดเท่ากับ 4,680 บาท/คน/วัน รองลงมาคือนักท่องเที่ยวจากอเมริกา เอเชียตะวันออกและแปซิฟิก ซึ่งมีค่าใช้จ่ายเฉลี่ยเท่ากับ 3,300 และ 2,990 บาท/คน/วัน ตามลำดับ (ดูภาพที่ 3.3)

### รายได้จากการท่องเที่ยว

รายได้จากการท่องเที่ยวในปี พ.ศ. 2533 ส่วนใหญ่มาจากนักท่องเที่ยวจากเอเชียตะวันออกและแปซิฟิกเท่ากับ 58,373.06 ล้านบาท หรือร้อยละ 52.8 ของรายได้ทั้งประเทศ รองมาคือ รายได้จากนักท่องเที่ยวยุโรปเท่ากับ 36,354.67 ล้านบาท หรือร้อยละ 32.9 ของรายได้ทั้งประเทศ ในปี พ.ศ. 2534 รายได้จากการท่องเที่ยวก็ยังยังคงมาจากนักท่องเที่ยวแถบเอเชียตะวันออกและแปซิฟิก รองมาจากยุโรปเช่นเดียวกับปีก่อน คิดเป็นร้อยละ 51.2 และ 31.9 ของรายได้ทั้งหมดจากการท่องเที่ยว ตามลำดับ (ดูตารางที่ 3.2)

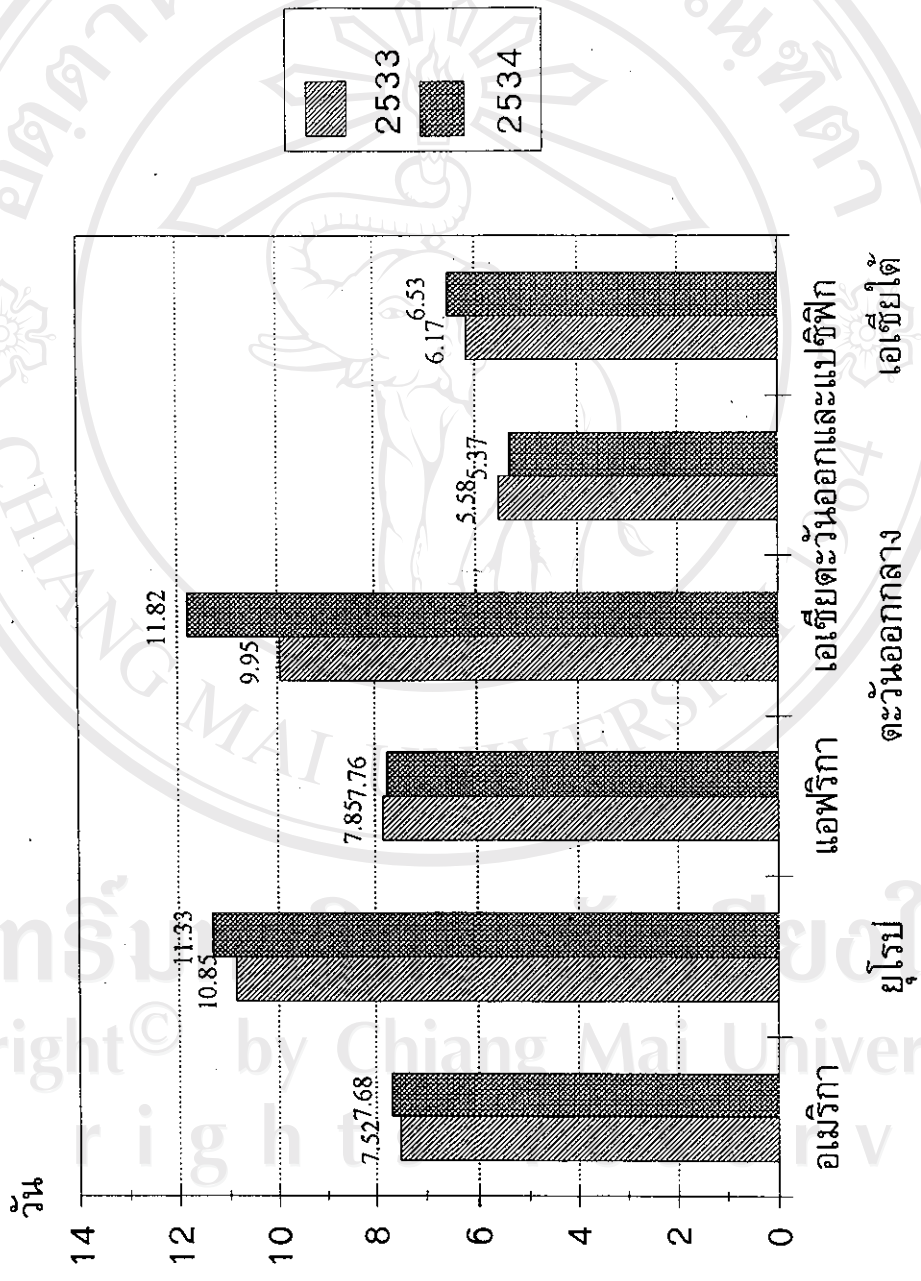
#### 3.1.2 ตลาดการท่องเที่ยวในประเทศไทยจำแนกรายประเทศ

ตลาดการท่องเที่ยวหลักที่สำคัญของประเทศไทย (พิจารณาตามจำนวนนักท่องเที่ยว)

10 ประเทศแรก คือ มาเลเซีย ญี่ปุ่น ไต้หวัน ฮองกง สิงคโปร์ สหรัฐอเมริกา ออสเตรเลีย เยอรมัน อังกฤษ และฝรั่งเศส (ดูตารางที่ 3.3)

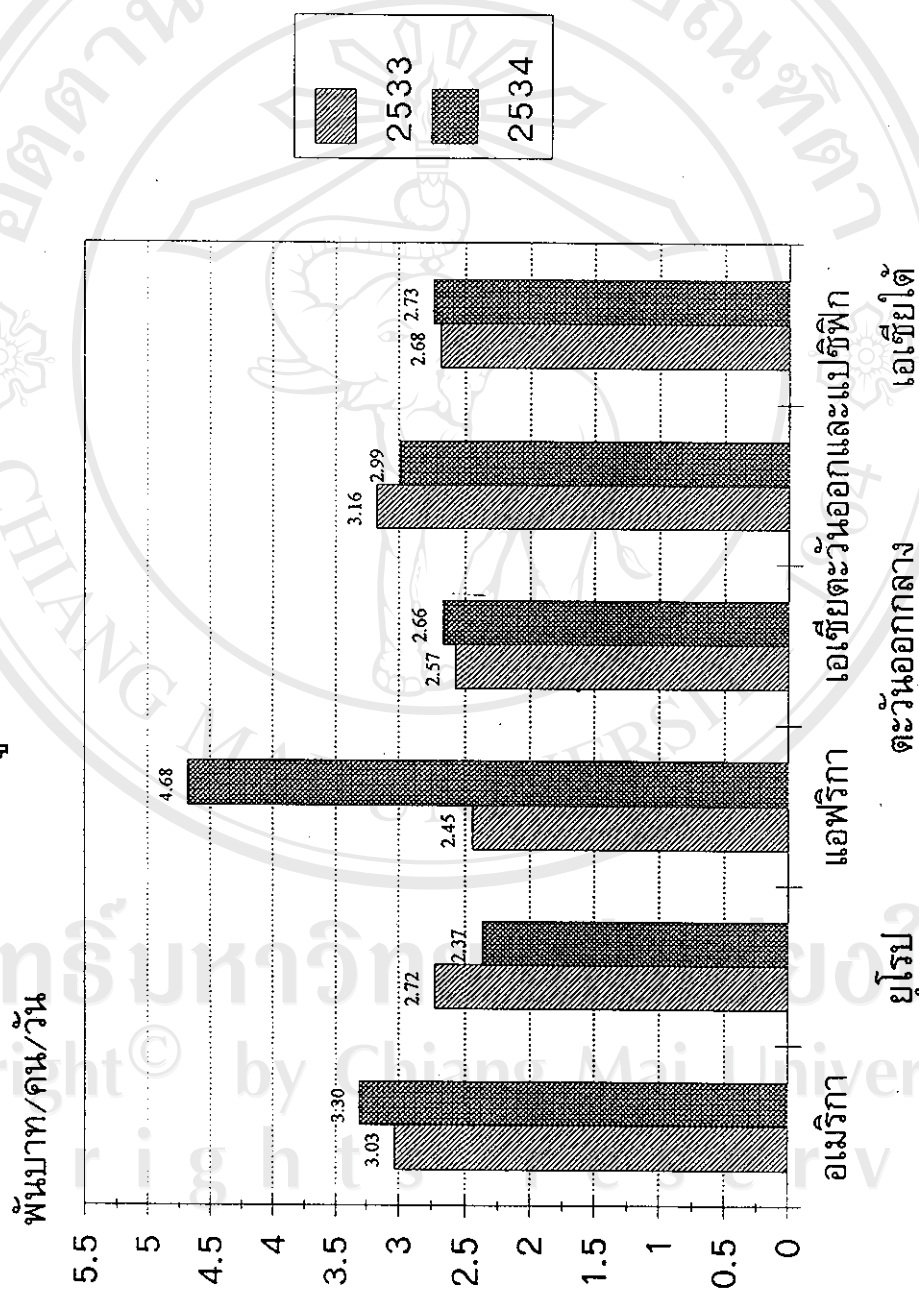
อัตราการเจริญเติบโตของจำนวนนักท่องเที่ยวปี พ.ศ. 2532 เพิ่มทุกประเทศ ยกเว้น มาเลเซียที่ลดลง และประเทศที่มีอัตราเพิ่มสูงสุดในปีนี้ คือ ไต้หวัน ในปี พ.ศ. 2533 นักท่องเที่ยวจากทุกประเทศก็มีอัตราเพิ่มขึ้นเช่นกัน ยกเว้น ฮองกง ส่วนอัตราการเจริญเติบโตของจำนวนนักท่องเที่ยวปี พ.ศ. 2534 นำสังเกตว่าลดลงเกือบทุกประเทศ ยกเว้น มาเลเซีย และเยอรมัน (ดูตารางที่ 3.3)

ภาพที่ 3.2 ระยะเวลาผ่านกิจกรรมของนักท่องเที่ยวระหว่างประเทศ  
 จำแนกตามภูมิภาค ปี พ.ศ. 2533-2534



ที่มา : การท่องเที่ยวแห่งประเทศไทย

ภาพที่ 3.3 ค่าใช้จ่ายเฉลี่ยของนักท่องเที่ยวระหว่างประเทศที่มาประเทศไทย  
 จำแนกตามภูมิภาค ปี พ.ศ. 2533-2534



ที่มา : การท่องเที่ยวแห่งประเทศไทย

ตารางที่ 3.2 รายได้จากการท่องเที่ยวจำแนกตามภูมิภาคของนักท่องเที่ยวปี พ.ศ.  
2533-2534

ภูมิภาค	รายได้จากการท่องเที่ยว			
	2533		2534	
	(ล้านบาท)	(ร้อยละ)	(ล้านบาท)	(ร้อยละ)
อเมริกา	8,372.74	7.5	8,287.36	8.3
ยุโรป	36,354.67	32.9	31,851.98	31.9
แอฟริกา	619.75	0.6	1,294.22	1.3
ตะวันออกกลาง	2,422.86	2.2	2,496.22	2.5
เอเชียตะวันออกและ แปซิฟิก	58,373.06	52.8	51,249.44	51.2
เอเชียใต้	4,428.56	4.0	4,825.62	4.8
รวม	110,571.64	100.0	100,004.88	100.0

ที่มา : การท่องเที่ยวแห่งประเทศไทย



ตารางที่ 3.3 ตลาดการท่องเที่ยวที่สำคัญของประเทศไทย 10 อันดับปี พ.ศ. 2531-2534

ประเทศ	จำนวนนักท่องเที่ยวระหว่างประเทศ (คน)				เปอร์เซ็นต์การเปลี่ยนแปลง		
	2531	2532	2533	2534	2532	2533	2534
1. มาเลเซีย	843,206	736,021	751,569	808,443	-12.7	2.1	7.6
2. ญี่ปุ่น	452,244	555,638	652,299	559,501	22.9	17.4	-14.2
3. ไต้หวัน	232,567	399,704	503,156	453,864	71.9	25.9	-9.8
4.ฮ่องกง	379,850	395,681	382,772	341,442	4.7	-3.3	-10.8
5. สิงคโปร์	276,222	290,403	335,679	320,064	5.1	15.6	-4.6
6. สหรัฐอเมริกา	237,309	266,735	285,352	248,441	12.4	7.0	-12.9
7. ออสเตรเลีย	144,651	218,856	252,173	202,627	51.3	15.2	-19.7
8. เยอรมัน	186,040	222,148	243,123	257,031	19.4	9.4	5.7
9. อังกฤษ	135,112	200,347	227,875	197,608	48.3	13.7	-16.9
10. ฝรั่งเศส	154,724	186,960	194,414	172,945	20.8	4.0	-11.0

ที่มา : การท่องเที่ยวแห่งประเทศไทย

### 3.2 โครงสร้างอุปสงค์ของนักท่องเที่ยวระหว่างที่มาประเทศไทย

ลักษณะทั่วไปของอุปสงค์ของนักท่องเที่ยวระหว่างประเทศจะเป็นการศึกษาถึง จำนวนนักท่องเที่ยว ระยะเวลาพำนักเฉลี่ย ค่าใช้จ่ายเฉลี่ย รายได้จากการท่องเที่ยว ลักษณะทางด้านสังคมและเศรษฐกิจของนักท่องเที่ยวระหว่างประเทศ พฤติกรรมของนักท่องเที่ยวระหว่างประเทศ ที่เดินทางเข้ามาท่องเที่ยวในประเทศไทย และทัศนคติของนักท่องเที่ยวระหว่างประเทศที่มาประเทศไทย

3.2.1 จำนวนนักท่องเที่ยว ระยะเวลาพำนักเฉลี่ย ค่าใช้จ่ายเฉลี่ย และรายได้จากการท่องเที่ยวของนักท่องเที่ยวระหว่างประเทศ

#### จำนวนนักท่องเที่ยว

ในช่วงปี พ.ศ. 2520-2534 จำนวนนักท่องเที่ยวระหว่างประเทศที่เข้ามาท่องเที่ยวในประเทศไทยมีจำนวนเพิ่มขึ้นกว่า 4 เท่าตัว ในปี พ.ศ. 2520 ไทยมีนักท่องเที่ยวระหว่างประเทศเท่ากับ 1.22 ล้านคน และในปี พ.ศ. 2534 เพิ่มขึ้นเป็น 5.09 ล้านคน โดยมีอัตราเพิ่มเฉลี่ยร้อยละ 11 ต่อปี ในปี พ.ศ. 2530 มีอัตราเพิ่มสูงสุดถึงร้อยละ 23.6 สาเหตุเนื่องมาจากปี พ.ศ. 2530 เป็นปีการท่องเที่ยวไทย (Visit Thailand Year) ซึ่งมีการประชาสัมพันธ์ข่าวสารไปทั่วโลก มีเพียงปี พ.ศ. 2526 และปี พ.ศ. 2534 เท่านั้นที่จำนวนนักท่องเที่ยวมีอัตราการเจริญเติบโตลดลงสาเหตุเนื่องมาจากปี พ.ศ. 2526 เป็นช่วงที่ภาวะเศรษฐกิจโลกตกต่ำ และในปี พ.ศ. 2534 เป็นผลมาจากวิกฤตการณ์อ่าวเปอร์เซีย การเกิดรัฐประหารในประเทศไทย และข่าวสารการแพร่ระบาดของโรคเอดส์ในประเทศไทย จากการประมาณการของสถาบันวิจัยเพื่อการพัฒนาประเทศไทยคาดว่าในปี พ.ศ. 2535 นักท่องเที่ยวระหว่างประเทศเท่ากับ 5.13 ล้านคน มีอัตราเพิ่มจากปีก่อนเพียงร้อยละ 0.8 สาเหตุสำคัญเนื่องมาจากเหตุการณ์พฤษภา-ทมิฬ ถึงแม้ว่าหลังจากเหตุการณ์แล้วการท่องเที่ยวแห่งประเทศไทย จะพยายามทำการตลาดอย่างมากและฟื้นฟูภาพพจน์ของประเทศไทยให้ดีขึ้นก็ตาม คาดว่าจำนวนนักท่องเที่ยวระหว่างประเทศก็ยังคงเพิ่มขึ้นอีกไม่มาก (ดูตารางที่ 3.4)

#### ระยะเวลาพำนักเฉลี่ย

ระยะเวลาพำนักเฉลี่ยในช่วงปี พ.ศ. 2520-2534 ของนักท่องเที่ยวระหว่างประเทศที่มาเยือนประเทศไทยอยู่ในช่วง 4-7 วัน ในปี พ.ศ. 2520 มีวันพำนักเฉลี่ยเท่ากับ 4.51 วัน

และเพิ่มเป็น 7.09 วัน ในปี พ.ศ. 2534 (ดูตารางที่ 3.4)

#### ค่าใช้จ่ายเฉลี่ย

ค่าใช้จ่ายของนักท่องเที่ยวระหว่างประเทศในช่วงปี พ.ศ. 2520-2535 เพิ่มขึ้นกว่า 3 เท่าตัว โดยในปี พ.ศ. 2520 ค่าใช้จ่ายเฉลี่ยของนักท่องเที่ยวระหว่างประเทศเท่ากับ 836.40 บาท/คน/วัน และในปี พ.ศ. 2535 เพิ่มขึ้นเป็น 3,128.10 บาท/คน/วัน โดยปกติแล้ว ค่าใช้จ่ายเฉลี่ยของนักท่องเที่ยวระหว่างประเทศจะเพิ่มขึ้นเกือบทุกปียกเว้นเพียงปี พ.ศ. 2527 และปี พ.ศ. 2529 ที่มีค่าใช้จ่ายเฉลี่ยลดลงจากปีก่อนหน้า (ดูตารางที่ 3.4)

#### รายได้จากการท่องเที่ยว

รายได้จากการท่องเที่ยวในปี พ.ศ. 2520 เท่ากับ 4,607 ล้านบาท และในปี พ.ศ. 2533 เป็นปีที่รายได้จากการท่องเที่ยวสูงสุดเท่ากับ 110,572 ล้านบาท แต่ในปี พ.ศ. 2534 รายได้จากการท่องเที่ยวกลับลดลงเหลือ 100,004 ล้านบาท ในช่วงปี พ.ศ. 2520-2534 รายได้จากการท่องเที่ยวมีอัตราเพิ่มเฉลี่ยร้อยละ 25 ต่อปี เป็นที่น่าสังเกตว่ารายได้จากการท่องเที่ยวที่เพิ่มขึ้นนี้เป็นผลมาจากการเพิ่มของจำนวนนักท่องเที่ยวมากกว่าการเพิ่มของค่าใช้จ่ายเฉลี่ย และการเพิ่มของระยะเวลาพำนักเฉลี่ยของนักท่องเที่ยว (ดูตารางที่ 3.4) ดังนั้น การตลาดที่ทางการท่องเที่ยวแห่งประเทศไทยควรจะทำต่อไปคือ ควรหันมาใช้ยุทธวิธีที่จะทำให้นักท่องเที่ยวระหว่างประเทศมีค่าใช้จ่ายเฉลี่ยต่อคนต่อวันเพิ่มขึ้น มากกว่าที่จะพยายามเพิ่มจำนวนนักท่องเที่ยว ทั้งนี้เพราะ ประเทศไทยมีขีดความสามารถที่จะรองรับนักท่องเที่ยวระหว่างประเทศอยู่จำกัดทั้งใน ด้านกายภาพ ด้านสาธารณูปโภคต่าง ๆ รวมทั้งด้านสิ่งแวดล้อม และสังคม

#### 3.2.2 ลักษณะทางด้านสังคมและเศรษฐกิจของนักท่องเที่ยวระหว่างประเทศ

ลักษณะทางด้านสังคมและเศรษฐกิจของนักท่องเที่ยวประกอบด้วย เพศ อายุ และอาชีพ

#### เพศ

ในการพิจารณานักท่องเที่ยวระหว่างประเทศ จำแนกตามเพศพบว่าในช่วงปี พ.ศ. 2525-2534 นักท่องเที่ยวที่เป็นเพศชายเดินทางเข้ามาท่องเที่ยวในประเทศไทยมากกว่าเพศหญิง ถึง 2 เท่าตัว ในปี พ.ศ. 2525 นักท่องเที่ยวระหว่างประเทศมีร้อยละ 70.51 ที่เป็นเพศชาย และร้อยละ 29.49 ที่เป็นเพศหญิง ในปี พ.ศ. 2534 นักท่องเที่ยวเพศชาย ลดลงมาเป็นร้อยละ 65.47 และเพศหญิงเพิ่มขึ้นไปเป็นร้อยละ 34.53 (ดูตารางที่ 3.5)

ตารางที่ 3.4 จำนวนนักท่องเที่ยว ระยะเวลาพำนักเฉลี่ย ค่าใช้จ่ายเฉลี่ย และรายได้จากการท่องเที่ยวของนักท่องเที่ยวระหว่างประเทศ ปี พ.ศ. 2520-2535

ปี	จำนวน (คน)	อัตราการเพิ่ม (ร้อยละ)	ระยะเวลา พำนักเฉลี่ย (วัน)	ค่าใช้จ่าย เฉลี่ย (บาท/คน/วัน)	รายได้จาก การท่องเที่ยว (ล้านบาท)	อัตราการเพิ่ม (ร้อยละ)
2520	1,220,672	11.12	4.51	836.40	4,607	15.46
2521	1,453,839	19.10	4.84	1,263.80	8,894	93.05
2522	1,591,455	9.47	5.09	1,386.51	11,232	26.29
2523	1,858,801	16.80	4.90	1,950.92	17,765	58.16
2524	2,015,615	8.44	4.96	2,146.00	21,455	20.77
2525	2,218,429	10.06	4.79	2,248.11	23,879	11.30
2526	2,191,003	-1.24	4.91	2,328.56	25,050	4.90
2527	2,346,709	7.11	5.47	2,128.00	27,317	9.05
2528	2,438,270	3.90	5.58	2,334.92	31,768	16.29
2529	2,818,092	15.58	5.93	2,233.28	37,321	17.48
2530	3,482,958	23.59	6.06	2,370.04	50,024	34.04
2531	4,230,737	21.47	7.36	2,532.54	78,859	57.64
2532	4,809,508	13.68	7.63	2,626.56	96,386	22.23
2533	5,298,860	10.17	7.06	2,955.63	110,572	14.72
2534	5,086,899	-4.00	7.09	2,772.82	100,004	-9.56
2535	5,127,190	0.79	7.09	3,128.10	113,712	12.92

ที่มา : การท่องเที่ยวแห่งประเทศไทย

หมายเหตุ : ข้อมูลปี พ.ศ. 2535 จากสถาบันวิจัยเพื่อการพัฒนาประเทศไทย ซึ่งได้จากการประมาณการ ยกเว้นค่าใช้จ่ายเฉลี่ยได้จากการสำรวจ

ตารางที่ 3.5 จำแนกเพศของนักท่องเที่ยวระหว่างประเทศที่เดินทางมาประเทศไทย

ปี พ.ศ. 2525-2534

(หน่วย : ร้อยละ)

ปี	เพศชาย	เพศหญิง	รวม
2525	70.51	29.49	100.00
2526	70.65	29.35	100.00
2527	71.32	28.68	100.00
2528	71.66	28.34	100.00
2529	67.90	32.10	100.00
2530	65.77	34.23	100.00
2531	65.76	34.24	100.00
2532	65.93	34.07	100.00
2533	63.79	36.21	100.00
2534	65.47	34.53	100.00

ที่มา : การท่องเที่ยวแห่งประเทศไทย

อายุ

จากการศึกษาของการท่องเที่ยวแห่งประเทศไทยได้แบ่งระดับอายุของนักท่องเที่ยวระหว่างประเทศออกเป็น 7 ช่วง คือ 1) อายุต่ำกว่า 15 ปี 2) อายุ 15-24 ปี 3) อายุ 25-34 ปี 4) อายุ 35-44 ปี 5) อายุ 45-54 ปี 6) อายุ 55-64 ปี และ 7) อายุมากกว่า 64 ปี ในช่วงปี พ.ศ. 2525-2526 นักท่องเที่ยวระหว่างประเทศส่วนมากที่เดินทางมาประเทศไทยมีวัยอยู่ในช่วงอายุ 45-54 ปี ระดับรองมาอยู่ในช่วงอายุ 55-64 ปี และ 35-44 ปี ตามลำดับ

นับตั้งแต่ปี พ.ศ. 2528 เป็นต้นมาถึงปัจจุบันนักท่องเที่ยวที่เข้ามาในประเทศไทยส่วนใหญ่จะมีอายุระหว่าง 25-34 ปี รองลงมาจะมีอายุ 35-44 ปี และ 45-54 ปี ซึ่งคิดเป็นสัดส่วนเฉลี่ยประมาณร้อยละ 30 23 และ 16 ของนักท่องเที่ยวระหว่างประเทศทั้งหมด อาจกล่าวได้ว่านักท่องเที่ยวระหว่างประเทศที่มาประเทศไทยส่วนใหญ่อยู่ในวัยหนุ่มสาวถึงวัยกลางคน (ดูตารางที่ 3.6)

### อาชีพ

อาชีพของนักท่องเที่ยวระหว่างประเทศได้ถูกจัดแบ่งออกเป็น 10 ประเภท ดังนี้

- 1) นักวิชาการ ช่างเทคนิค
- 2) นักธุรกิจ ผู้บริหาร
- 3) ข้าราชการ เจ้าหน้าที่องค์กรระหว่างประเทศ
- 4) เสมียน พนักงานขายสินค้า
- 5) ช่างฝีมือแรงงาน
- 6) เกษตรกร
- 7) นักเรียน
- 8) แม่บ้าน
- 9) ว่างงาน เกษียณอายุ และ
- 10) อาชีพอื่น ๆ

ในช่วงปี พ.ศ. 2527 - 2529 นักท่องเที่ยวที่เข้ามาในประเทศไทยส่วนใหญ่เป็นกลุ่มอาชีพนักธุรกิจ ผู้บริหาร แต่ในช่วงปี พ.ศ. 2530-2534 นักท่องเที่ยวที่เข้ามาในประเทศไทยส่วนใหญ่จะมีอาชีพเสมียน พนักงานขายสินค้า ซึ่งจะมีสัดส่วนเพิ่มขึ้นเรื่อย ๆ จนในปี พ.ศ. 2534 มีสัดส่วนถึงร้อยละ 27.30 ในปี พ.ศ. 2530 นั้น นักท่องเที่ยวกลุ่มอาชีพช่างฝีมือแรงงานจะมีสัดส่วนเป็นอันดับสอง แต่ในช่วงปี พ.ศ. 2531-2534 นักวิชาการช่างเทคนิคจะเข้ามาในประเทศไทยมากเป็นอันดับสองรองจากกลุ่มเสมียน พนักงานขายสินค้า และเป็นที่น่าสังเกตว่า กลุ่มข้าราชการ เจ้าหน้าที่องค์กรระหว่างประเทศที่เข้ามาในประเทศไทยมีสัดส่วนลดลงมากในช่วง 3 ปีหลัง (2532-2534) ซึ่งมีสัดส่วนไม่ถึงร้อยละ 1 ของกลุ่มอาชีพทั้งหมด (ดูตารางที่ 3.7)

### 3.2.3 พฤติกรรมของนักท่องเที่ยวระหว่างประเทศ

พฤติกรรมของนักท่องเที่ยวประกอบไปด้วย พาหนะที่ใช้ในการเดินทาง รูปแบบการเดินทางท่องเที่ยว ความถี่ในการเดินทางมาประเทศไทย วัตถุประสงค์ของการมาเยือน การใช้สถานที่พักผ่อน และฤดูกาลท่องเที่ยว

ตารางที่ 3.6 ระดับอายุของนักท่องเที่ยวระหว่างประเทศที่เดินทางมาประเทศไทย

ปี พ.ศ. 2525-2534

(หน่วย : ร้อยละ)

ปี	ต่ำกว่า 15 ปี	15-24ปี	25-34 ปี	35-44 ปี	45-54 ปี	55-64 ปี	สูงกว่า 64 ปี	รวม
2525	2.17	7.22	13.68	21.54	30.68	24.66	0.05	100.00
2526	2.04	6.84	12.85	20.74	29.89	27.50	0.14	100.00
2527	5.04	17.01	20.32	18.91	19.27	15.42	4.03	100.00
2528	4.42	12.12	30.80	23.91	15.37	9.36	4.02	100.00
2529	4.46	12.04	30.26	23.33	15.42	9.66	4.83	100.00
2530	4.45	11.32	29.62	23.31	15.78	10.32	5.20	100.00
2531	4.84	12.36	29.89	23.26	15.66	9.36	4.63	100.00
2532	4.05	11.32	30.27	23.20	16.37	9.92	4.87	100.00
2533	4.44	11.31	29.57	23.57	16.30	9.98	4.83	100.00
2534	4.15	11.40	29.98	23.70	16.51	9.74	4.52	100.00

ที่มา : การท่องเที่ยวแห่งประเทศไทย

ตารางที่ 3.7 อาชีพของนักท่องเที่ยวระหว่างประเทศที่มาประเทศไทยปี พ.ศ. 2527-2534

(หน่วย : ร้อยละ)

อาชีพ	2527	2528	2529	2530	2531	2532	2533	2534
1. นักวิชาการ ช่างเทคนิค	14.35	14.97	14.63	14.35	13.79	18.10	18.18	16.13
2. นักธุรกิจ ผู้บริหาร	23.45	22.73	20.89	15.92	12.13	10.40	9.99	10.45
3. ข้าราชการ เจ้าหน้าที่องค์กร ระหว่างประเทศ	2.05	1.96	1.54	1.30	1.78	0.89	0.70	0.73
4. เสมียน พนักงาน ขายสินค้า	9.37	11.32	12.37	17.20	21.09	22.47	25.10	27.30
5. ช่างฝีมือ แรงงาน	13.58	15.30	17.22	16.50	8.95	12.44	10.32	10.98
6. เกษตรกร	1.43	1.29	1.03	1.20	2.60	1.10	1.22	1.32
7. นักเรียน นักศึกษา	8.96	9.39	9.89	9.38	8.68	7.90	7.91	8.16
8. แม่บ้าน	8.77	8.28	8.67	8.40	7.70	7.47	7.15	6.50
9. ว่างงาน เกษียณอายุ	1.94	1.83	2.41	2.71	1.57	1.89	1.90	1.63
10. อื่น ๆ	8.47	6.02	3.75	3.09	9.63	6.41	5.97	3.98
11. ไม่ตอบ	7.63	6.91	7.60	9.95	12.08	10.93	11.56	12.82
รวม	100.00	100.00	100.00	100.00	100.00	100.00	100.00	100.00

ที่มา : การท่องเที่ยวแห่งประเทศไทย



พาหนะที่ใช้ในการเดินทางเข้ามาในประเทศไทย

พาหนะที่ใช้ในการเดินทางแยกได้ 3 ประเภทคือ 1) เครื่องบิน 2) รถยนต์ และ 3) เรือ ในช่วงปี พ.ศ. 2525 - 2534 การเดินทางโดยทางเครื่องบินจะได้รับความนิยมจากนักท่องเที่ยวมากที่สุด ประมาณร้อยละ 72-82 ทั้งนี้เพราะนักท่องเที่ยวจะได้รับทั้งความสะดวกสบายและความรวดเร็ว การเดินทางโดยทางรถยนต์จะได้รับความนิยมรองลงมา แต่มีสัดส่วนน้อยกว่าการเดินทางโดยเครื่องบินถึง 3 เท่า และการเดินทางโดยทางเรือจะได้รับความนิยมต่ำสุดเพียงร้อยละ 1-4 (ดูตารางที่ 3.8)

ตารางที่ 3.8 พาหนะที่ใช้ในการเดินทางเข้ามาในประเทศไทย ของนักท่องเที่ยวระหว่างประเทศปี พ.ศ. 2525-2534

(หน่วย : ร้อยละ)

ปี	ทางเครื่องบิน	ทางรถยนต์	ทางเรือ	รวม
2525	72.31	26.02	1.67	100.00
2526	72.49	25.86	1.65	100.00
2527	72.89	25.65	1.46	100.00
2528	75.75	22.94	1.31	100.00
2529	74.90	23.77	1.33	100.00
2530	76.19	22.48	1.33	100.00
2531	77.77	21.16	1.07	100.00
2532	81.18	16.98	1.84	100.00
2533	81.58	16.05	2.37	100.00
2534	78.76	17.39	3.85	100.00

ที่มา : การท่องเที่ยวแห่งประเทศไทย

### รูปแบบของการเดินทางท่องเที่ยว

รูปแบบการเดินทางท่องเที่ยวของนักท่องเที่ยวที่เดินทางเข้ามาในประเทศไทยนั้น มีพฤติกรรม 2 รูปแบบ คือลักษณะเดินทางมาด้วยบริษัทนำเที่ยว (group tour) และอีกรูปแบบหนึ่งคือจัดการเดินทางด้วยตนเอง (non group tour) ในช่วงปี พ.ศ. 2525-2534 นักท่องเที่ยวส่วนใหญ่นิยมจัดการเดินทางด้วยตนเอง ประมาณร้อยละ 56-68 และการเดินทางมาด้วยบริษัทนำเที่ยว ประมาณร้อยละ 32-47 แต่เป็นที่น่าสนใจแล้วว่า ในระยะหลัง ๆ นี้ นักท่องเที่ยวนิยมเดินทางมาด้วยบริษัทนำเที่ยวมากขึ้น (ดูตารางที่ 3.9)

### ความถี่ในการเดินทางมาประเทศไทย

ในช่วงปี พ.ศ. 2527-2531 นักท่องเที่ยวระหว่างประเทศที่เดินทางมาประเทศไทยเป็นครั้งแรกมีสัดส่วนต่ำกว่านักท่องเที่ยวที่เคยเดินทางมาประเทศไทยแล้ว แต่ในช่วงปี พ.ศ. 2532-2534 นักท่องเที่ยวที่เดินทางมาประเทศไทยเป็นครั้งแรกกลับมีสัดส่วนสูงกว่านักท่องเที่ยวที่เคยเดินทางมาประเทศไทยแล้ว (ดูตารางที่ 3.10)

### วัตถุประสงค์ของการเดินทางมาประเทศไทย

นักท่องเที่ยวระหว่างประเทศที่เดินทางเข้ามาในประเทศไทยล้วนแต่มีจุดมุ่งหมายที่แตกต่างกันไป ซึ่งพอจะจำแนกได้ 5 ประเภท คือ 1) พักผ่อน 2) ธุรกิจ 3) ประชุม 4) ราชการ 5) วัตถุประสงค์อื่น ๆ ตั้งแต่ปี พ.ศ. 2525 -2534 นี้ นักท่องเที่ยวส่วนใหญ่ที่เดินทางเข้ามาในประเทศไทยมีวัตถุประสงค์เพื่อต้องการพักผ่อน ร้อยละ 73-91 รองมาคือ เพื่อทำธุรกิจ ร้อยละ 6-9 (ดูตารางที่ 3.11)

### การใช้สถานที่พักแรมของนักท่องเที่ยวระหว่างประเทศ

ลักษณะการใช้สถานที่พักแรมของนักท่องเที่ยวจะแบ่งออกเป็น 4 ลักษณะ คือ 1) โรงแรม 2) เกสต์เฮาส์ 3) บ้านเพื่อนหรือบ้านญาติ และ 4) สถานที่พักแรมอื่น ๆ จะเห็นได้ว่าในช่วงปี พ.ศ. 2527 - 2534 นักท่องเที่ยวที่เข้ามาประเทศไทยนิยมพักโรงแรมมากที่สุด ซึ่งมากกว่าร้อยละ 90 ทั้งนี้เพราะโรงแรมเป็นสถานที่พักแรมที่มีความพร้อมในด้านบริการและสิ่งอำนวยความสะดวกต่าง ๆ (ดูตารางที่ 3.12)

ตารางที่ 3.9 รูปแบบการเดินทางของนักท่องเที่ยวระหว่างประเทศที่เดินทางมาประเทศไทย  
ปี พ.ศ. 2525 - 2534

(หน่วย : ร้อยละ)

ปี	เดินทางมากับบริษัทนำเที่ยว (group tour)	จัดการเดินทางด้วยตนเอง (non group tour)	รวม
2525	39.74	60.26	100.00
2526	34.51	65.49	100.00
2527	34.18	65.82	100.00
2528	31.93	68.07	100.00
2529	36.69	63.31	100.00
2530	41.69	58.31	100.00
2531	33.22	66.78	100.00
2532	41.85	58.15	100.00
2533	46.25	53.75	100.00
2534	44.47	55.53	100.00

ที่มา : การท่องเที่ยวแห่งประเทศไทย

ตารางที่ 3.10 ความถี่ในการเดินทางมาประเทศไทยของนักท่องเที่ยวระหว่างประเทศ  
ปี พ.ศ. 2527 - 2534  
(หน่วย : ร้อยละ)

ปี	เดินทางมาครั้งแรก	เดินทางมามากกว่า 1 ครั้ง	รวม
2527	43.75	56.25	100.00
2528	42.86	57.14	100.00
2529	46.58	53.42	100.00
2530	49.21	50.79	100.00
2531	44.83	55.17	100.00
2532	52.87	47.13	100.00
2533	57.75	42.25	100.00
2534	54.49	45.51	100.00

ที่มา : การท่องเที่ยวแห่งประเทศไทย

ตารางที่ 3.11 วัตถุประสงค์ของการเดินทางมาประเทศไทยของนักท่องเที่ยวระหว่างประเทศ  
ปี พ.ศ. 2525 - 2534

(หน่วย : ร้อยละ)

ปี	พักผ่อน	ธุรกิจ	ประชุม	ราชการ	อื่น ๆ	รวม
2525	73.43	7.14	0.63	1.93	16.87	100.00
2526	76.78	8.31	0.70	1.69	12.52	100.00
2527	76.87	6.73	0.67	1.12	14.61	100.00
2528	74.93	7.31	0.66	1.23	15.87	100.00
2529	81.74	6.80	0.79	0.93	9.69	100.00
2530	87.16	6.02	0.76	0.83	5.23	100.00
2531	88.31	7.52	1.05	0.89	2.23	100.00
2532	91.05	6.50	0.64	0.56	1.25	100.00
2533	89.65	7.54	0.80	0.53	1.48	100.00
2534	88.61	8.61	0.62	0.47	1.69	100.00

ที่มา : การท่องเที่ยวแห่งประเทศไทย

ตารางที่ 3.12 ที่พักแรมในประเทศไทยของนักท่องเที่ยวระหว่างประเทศปี พ.ศ. 2527 - 2534

(หน่วย : ร้อยละ)

ปี	ประเภทที่พักแรม				รวม
	โรงแรม	เกสต์เฮาส์	บ้านเพื่อน/ญาติ	อื่น ๆ	
2527	95.30	0.29	1.01	3.40	100.00
2528	93.85	0.72	0.71	4.72	100.00
2529	94.78	0.94	0.42	3.86	100.00
2530	95.94	0.61	0.27	3.18	100.00
2531	93.51	2.00	1.09	3.40	100.00
2532	96.72	0.58	0.35	2.35	100.00
2533	97.96	0.33	0.75	0.96	100.00
2534	98.10	0.37	0.52	1.01	100.00

ที่มา : การท่องเที่ยวแห่งประเทศไทย

#### ฤดูกาลท่องเที่ยว

เมื่อนักท่องเที่ยวที่เดินทางเข้ามาในประเทศไทยในแต่ละเดือน ระหว่างปี พ.ศ. 2530 - 2534 (ดูภาพที่ 3.4) พบว่านักท่องเที่ยวจะนิยมเดินทางเข้ามาท่องเที่ยวในประเทศไทยมากที่สุดในช่วงเดือนตุลาคมถึงธันวาคมของทุกปี และมีผลมาจนถึงช่วงเดือนมกราคมถึงกุมภาพันธ์ของปีถัดไปด้วย ทั้งนี้เนื่องจากนักท่องเที่ยวส่วนใหญ่หลบฤดูหนาวในภาคพื้นยุโรป อเมริกา และเอเชียตะวันออก โดยหันมาท่องเที่ยวในแถบที่มีอากาศอบอุ่นกว่า เช่น ประเทศไทย

ส่วนเดือนที่นักท่องเที่ยวนิยมเดินทางเข้ามาน้อยที่สุด คือ ระหว่างเดือนพฤษภาคมถึงเดือนมิถุนายน และในเดือนกันยายนของทุกปี

### 3.2.4 ทิศนคติของนักท่องเที่ยวระหว่างประเทศที่มาประเทศไทย

ทิศนคติของนักท่องเที่ยวระหว่างประเทศที่มาประเทศไทย วัดจาก 3 ปัจจัย ดังนี้

- 1) สิ่งดึงดูดใจของนักท่องเที่ยวระหว่างประเทศ
- 2) สิ่งลดความดึงดูดใจของนักท่องเที่ยวระหว่างประเทศ
- และ 3) ความพอใจของนักท่องเที่ยวระหว่างประเทศต่อสาธารณูปโภคต่าง ๆ

#### สิ่งดึงดูดใจของนักท่องเที่ยวระหว่างประเทศที่ทำให้มาประเทศไทย

สิ่งดึงดูดใจของนักท่องเที่ยว ก็คือ แหล่งท่องเที่ยวนั่นเอง จากการศึกษาของสถาบันวิจัยเพื่อการพัฒนาประเทศไทย ได้แบ่งประเภทของแหล่งท่องเที่ยวที่ดึงดูดใจนักท่องเที่ยวออกเป็น 5 ประเภท คือ ทิวทัศน์ธรรมชาติ ประวัติศาสตร์ วัฒนธรรมท้องถิ่น ศูนย์การค้า และสถานบันเทิง จากตารางที่ 3.13 จะเห็นได้ว่า ร้อยละ 41.28 ของนักท่องเที่ยวระหว่างประเทศมีแหล่งท่องเที่ยวมากกว่า 2 ประเภทขึ้นไปที่ช่วยดึงดูดใจให้มาเที่ยวประเทศไทย และร้อยละ 33.24 มีแหล่งท่องเที่ยวมากกว่า 1 ประเภทขึ้นไปที่ช่วยดึงดูดใจให้มาประเทศไทย แต่ถ้าพิจารณาเป็นรายประเภทของแหล่งท่องเที่ยวจะเห็นได้ว่า แหล่งท่องเที่ยวประเภททิวทัศน์ธรรมชาติจะเป็นแหล่งดึงดูดใจนักท่องเที่ยวระหว่างประเทศมากที่สุด รองลงมาคือ ประเภทศูนย์การค้า และประวัติศาสตร์

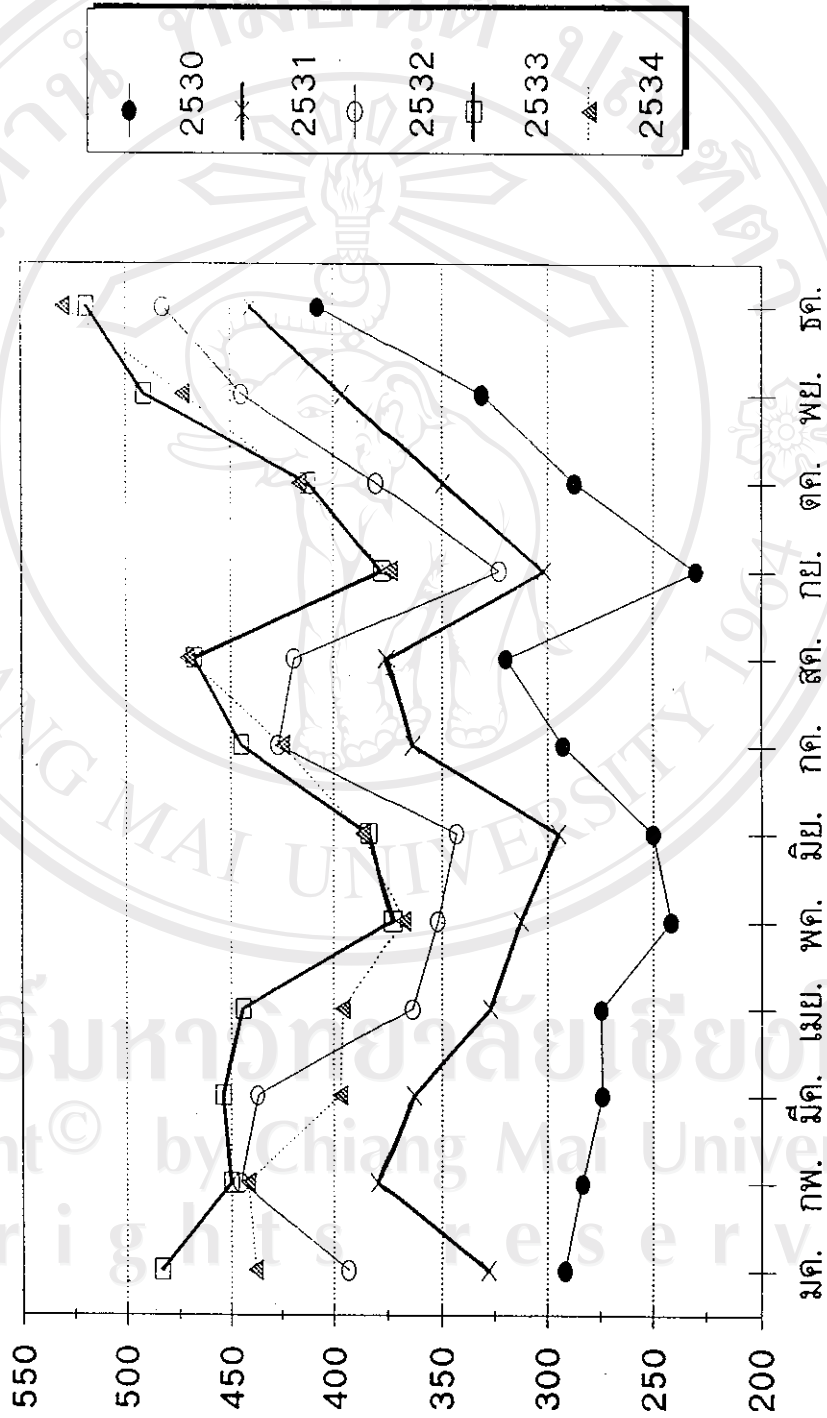
#### สิ่งลดความดึงดูดใจของนักท่องเที่ยวระหว่างประเทศหลังจากมาเที่ยวประเทศไทย

จากการศึกษาของสถาบันวิจัยเพื่อการพัฒนาประเทศไทย ในปี พ.ศ. 2535 พบว่า ปัจจัยที่ลดความดึงดูดใจของนักท่องเที่ยวระหว่างประเทศมี 7 ปัจจัย คือ ปัญหาการจราจร ปัญหามลภาวะ ปัญหาโรคเอดส์ ปัญหาความปลอดภัย ปัญหาการบริการ ปัญหาความแออัดของนักท่องเที่ยว และปัญหาอื่น ๆ ปัจจัยที่ลดความดึงดูดใจของนักท่องเที่ยวระหว่างประเทศมากที่สุด คือ ปัญหาการจราจรติดขัด รองลงมาคือปัญหามลภาวะ และปัญหาโรคเอดส์ (ดูตารางที่ 3.14)

ภาพที่ 3.4 ฤดูกาลท่องเที่ยวของนักท่องเที่ยวระหว่างประเทศที่เดินทางมาประเทศไทย

ระหว่างปีพ.ศ. 2530-2534

จำนวนนักท่องเที่ยวระหว่างประเทศ(พันคน)



ที่มา: การท่องเที่ยวแห่งประเทศไทย



ตารางที่ 3.13 สิ่งดึงดูดใจของนักท่องเที่ยวระหว่างประเทศที่ทำใ้มาเที่ยวประเทศไทย ปี  
พ.ศ. 2535

สิ่งดึงดูดใจ	เปอร์เซ็นต์ของนักท่องเที่ยว
ทิวทัศน์ธรรมชาติ	13.92
ประวัติศาสตร์	2.48
วัฒนธรรมท้องถิ่น	2.22
ศูนย์การค้า	4.75
สถานบันเทิง	1.11
มากกว่า 1	33.24
มากกว่า 2	41.28
รวม	100.00

ที่มา : สถาบันวิจัยเพื่อการพัฒนาประเทศไทย

ลิขสิทธิ์มหาวิทยาลัยเชียงใหม่  
Copyright© by Chiang Mai University  
All rights reserved

ตารางที่ 3.14 สิ่งที่ลดความดึงดูดใจของนักท่องเที่ยวระหว่างประเทศ หลังจากที่มาเที่ยวประเทศไทยปี พ.ศ. 2535

สิ่งที่ลดความดึงดูดใจ	เปอร์เซ็นต์ของนักท่องเที่ยว
ปัญหาการจราจรติดขัด	57.8
ปัญหามลภาวะ	50.8
ปัญหาโรคเอดส์	15.1
ปัญหาความปลอดภัย	5.9
ปัญหาการบริการ	2.2
ปัญหาความแออัดของนักท่องเที่ยว	2.1
ปัญหาอื่น ๆ	19.1
รวม	100.00

ที่มา : สถาบันวิจัยเพื่อการพัฒนาประเทศไทย

ความพอใจของนักท่องเที่ยวระหว่างประเทศต่อสาธารณูปโภคต่าง ๆ ในประเทศไทย จากการศึกษาของสถาบันวิจัยเพื่อการพัฒนาประเทศไทย ซึ่งได้ทำการศึกษาสาธารณูปโภคทั้งหมด 9 ประเภทคือ ที่พัก สุขภาพ การเดินทาง การจราจร ความปลอดภัย น้ำประปา ไฟฟ้า และสื่อสารโทรคมนาคม โดยแบ่งระดับความพอใจของนักท่องเที่ยวระหว่างประเทศต่อสาธารณูปโภคออกเป็น 5 ระดับ คือ ดีมาก ดี ปานกลาง ต้องปรับปรุง และไม่แสดงความคิดเห็น นักท่องเที่ยวระหว่างประเทศ ส่วนใหญ่มีความพอใจสาธารณูปโภคต่าง ๆ ในประเทศไทยอยู่ในระดับปานกลาง โดยเฉพาะด้านที่พักแรม สุขภาพ การเดินทาง ความปลอดภัย น้ำประปา ไฟฟ้า และการสื่อสารโทรคมนาคม และเห็นว่าการจราจรมีปัญหาที่ต้องปรับปรุง แต่เห็นว่าด้านอาหารอยู่ในระดับดีและดีมาก (ดูตารางที่ 3.15)

ตารางที่ 3.15 ความพอใจของนักท่องเที่ยวระหว่างประเทศต่อสาธารณูปโภคต่าง ๆ ที่เดินทางมาในประเทศไทยปี พ.ศ. 2535

	ดีมาก	ดี	ปานกลาง	ต้องปรับปรุง	ไม่มีความเห็น	รวม
ที่พัก	23.06	30.37	43.08	1.91	1.59	100.00
อาหาร	32.38	34.60	28.89	2.86	1.27	100.00
สุขา	2.88	12.78	47.92	18.05	18.37	100.00
การเดินทาง	4.63	19.62	62.36	10.36	3.03	100.00
ความปลอดภัย	5.10	17.54	63.00	9.57	4.78	100.00
น้ำประปา	3.83	12.12	59.81	19.67	4.63	100.00
ไฟฟ้า	5.10	17.04	67.04	5.89	4.94	100.00
สื่อสารโทรคมนาคม	7.03	14.70	35.30	14.38	28.59	100.00
การจราจร	0.48	1.00	14.38	79.23	4.47	100.00

ที่มา : สถาบันวิจัยเพื่อการพัฒนาประเทศไทย

### 3.3 โครงสร้างอุปสงค์ของนักท่องเที่ยวไทย

ลักษณะทั่วไปของอุปสงค์ของนักท่องเที่ยว จะศึกษาถึง จำนวนนักท่องเที่ยว รายได้จากการท่องเที่ยว ลักษณะทางด้านสังคมและเศรษฐกิจของนักท่องเที่ยวไทย พฤติกรรมของนักท่องเที่ยวไทย และทัศนคติของนักท่องเที่ยวไทยที่เดินทางท่องเที่ยวภายในประเทศ

#### 3.3.1 จำนวนนักท่องเที่ยวไทย และรายได้จากการท่องเที่ยว

การท่องเที่ยวแห่งประเทศไทยได้ทำการสำรวจข้อมูลเกี่ยวกับนักท่องเที่ยวไทยที่สมบูรณ์เพียงปีเดียวคือ ปี พ.ศ. 2530 พบว่าจำนวนนักท่องเที่ยวไทยที่เดินทางท่องเที่ยวภายในประเทศมีประมาณ 29.6 ล้านคน มีระยะเวลาพำนักเฉลี่ยเท่ากับ 2.71 วัน ค่าใช้จ่ายเฉลี่ยเท่ากับ 555.65 บาท/คน/วัน และรายได้จากการท่องเที่ยวของนักท่องเที่ยวไทยในปีนั้นประมาณ

46,297.3 ล้านบาท หลังจากปี พ.ศ. 2530 เป็นต้นมา การท่องเที่ยวแห่งประเทศไทยได้ทำการสำรวจข้อมูลเกี่ยวกับนักท่องเที่ยวไทยเพียงบางจังหวัดเท่านั้น ส่วนใหญ่จะเป็นการสำรวจเฉพาะจังหวัดหลักของแต่ละภาค เช่น เชียงใหม่ เชียงราย และพิษณุโลก ในภาคเหนือ นครราชสีมา อุบลราชธานี ขอนแก่น อุดรธานี และนครพนม ในภาคตะวันออกเฉียงเหนือ กรุงเทพฯ ในภาคกลาง ชลบุรี (พัทยา) ระยอง ตราด ในภาคตะวันออก กาญจนบุรี เพชรบุรี ประจวบคีรีขันธ์ ในภาคตะวันตก สงขลา ภูเก็ต นราธิวาส และสุราษฎร์ธานี ในภาคใต้ เป็นต้น

จากข้อมูลของสถาบันวิจัยเพื่อการพัฒนาประเทศไทย ได้ประมาณการจำนวนนักท่องเที่ยวไทย และรายได้จากการท่องเที่ยวของนักท่องเที่ยวไทย คาดว่า ในปี พ.ศ. 2535 จำนวนนักท่องเที่ยวที่เดินทางท่องเที่ยวภายในประเทศประมาณ 35.9 ล้านคน และรายได้จากการท่องเที่ยวของนักท่องเที่ยวไทยประมาณ 95,408.26 ล้านบาท และจากการสำรวจของสถาบันวิจัยเพื่อการพัฒนาประเทศไทยในปี พ.ศ. 2535 พบว่า นักท่องเที่ยวไทยมีวันพำนักเฉลี่ยเท่ากับ 4.4 วัน และมีค่าใช้จ่ายเฉลี่ยเท่ากับ 1,338.20 บาท/คน/วัน

### 3.3.2 ลักษณะทางด้านสังคมและเศรษฐกิจของนักท่องเที่ยวไทย

จะศึกษาลักษณะทางด้านสังคมและเศรษฐกิจของนักท่องเที่ยวไทยทางด้าน เพศ อายุ สถานภาพสมรส และการศึกษา

#### เพศ

จากรายงานโครงการสำรวจและศึกษาภาวะการท่องเที่ยวภายในประเทศ พ.ศ. 2526 พบว่า นักท่องเที่ยวไทยที่เดินทางท่องเที่ยวภายในประเทศ ส่วนใหญ่เป็นเพศหญิงถึงร้อยละ 56.8 แต่จากการสำรวจของสถาบันวิจัยเพื่อการพัฒนาประเทศไทย พบว่าในปี พ.ศ. 2535 นักท่องเที่ยวไทยที่เดินทางท่องเที่ยวภายในประเทศส่วนใหญ่เป็นเพศชายถึงร้อยละ 59.0 (ดูตารางที่ 3.16)

#### อายุ

ปี พ.ศ. 2526 พบว่านักท่องเที่ยวไทยส่วนใหญ่อายุต่ำกว่า 20 ปี (ร้อยละ 24.4) รองมาอยู่ในช่วง 25-29 ปี (ร้อยละ 16.9) และ 20-24 ปี (ร้อยละ 15.5) ตามลำดับ ในปี พ.ศ. 2535 พบว่านักท่องเที่ยวไทยส่วนใหญ่อายุในช่วง 25-29 ปี (ร้อยละ 19.6) รองมาอยู่ในช่วง 30-34 ปี และ 20-24 ปี ร้อยละ 16.7 และ 16.3 ตามลำดับ (ดูตารางที่ 3.16)

สถานภาพสมรส

นักท่งเที่ยว ไทยส่วน ใหญ่มีสถานภาพสมรสประมาณครึ่งหนึ่งของนักท่งเที่ยวทั้งหมด รอมมามีสถานภาพโสด (ดูตารางที่ 3.16)

การศึกษา

ในอดีต (ปี พ.ศ. 2526) นักท่งเที่ยว ไทยส่วน ใหญ่มีระดับการศึกษาต่ำเพียงชั้นประถมศึกษา ซึ่งมีสัดส่วนเกือบครึ่งหนึ่งของนักท่งเที่ยวทั้งหมด แต่ในปัจจุบัน (ปี พ.ศ. 2535) นักท่งเที่ยว ไทยส่วน ใหญ่มีการศึกษาสูงขึ้น คือ ในระดับอาชีวศึกษาถึงร้อยละ 39.8 และมีธยมศึกษา ร้อยละ 22.6 (ดูตารางที่ 3.16)

ตารางที่ 3.16 ลักษณะทางด้านสังคมและเศรษฐกิจของนักท่งเที่ยว ไทย

(หน่วย : ร้อยละ)

ลักษณะทางด้านสังคมและเศรษฐกิจ	2526 <sup>1</sup>	2535 <sup>2</sup>
เพศ		
ชาย	43.6	59.0
หญิง	56.8	41.0
อายุ		
ต่ำกว่า 20 ปี	24.4	9.0
20-24 ปี	15.5	16.3
25-29 ปี	16.9	19.6
30-34 ปี	10.6	16.7
35-39 ปี	8.3	14.0
40-49 ปี	11.9	13.5
50 ปีขึ้นไป	12.4	10.9

ตารางที่ 3.16 (ต่อ)

(หน่วย : ร้อยละ)

ลักษณะทางด้านสังคมและเศรษฐกิจ	2526 <sup>1</sup>	2535 <sup>2</sup>
สถานภาพสมรส		
โสด	46.0	42.2
สมรส	51.9	55.6
หม้าย/หย่า	2.1	2.2
การศึกษา		
ประถมศึกษา	44.5	16.7
มัธยมศึกษา	27.2	22.6
อาชีวศึกษา	17.4	39.8
มหาวิทยาลัย	6.5	17.4
อื่น ๆ	4.4	3.5

ที่มา : <sup>1</sup> การท่องเที่ยวแห่งประเทศไทย<sup>2</sup> สถาบันวิจัยเพื่อการพัฒนาประเทศไทย

## 3.3.3 พฤติกรรมของนักท่องเที่ยวไทย

การศึกษานพฤติกรรมของนักท่องเที่ยวไทยที่เดินทางท่องเที่ยวภายในประเทศ จะศึกษาด้าน พาหนะที่ใช้ในการเดินทาง ความถี่ในการเดินทางท่องเที่ยว และวัตถุประสงค์ของการท่องเที่ยว

พาหนะที่ใช้ในการเดินทาง

พาหนะที่ใช้ในการเดินทางของนักท่องเที่ยวไทยแบ่งได้ 9 ประเภท คือ 1) เครื่องบิน

2) รถยนต์ส่วนบุคคล 3) รถโดยสารประจำทาง 4) รถโดยสารประจำทางปรับอากาศ 5) รถนำเที่ยว 6) รถรับจ้าง 7) รถไฟ 8) เรือ 9) พาหนะอื่น ๆ ในปี พ.ศ. 2526 นักท่องเที่ยวไทยส่วนใหญ่เดินทางโดยรถโดยสารประจำทางถึงร้อยละ 33.4 รองมาคือร้อยละ 20.7 เดินทางโดยรถยนต์ส่วนบุคคล แต่ในปี พ.ศ. 2535 นักท่องเที่ยวไทยส่วนใหญ่ ร้อยละ 29.9 เดินทางโดยรถโดยสารประจำทางปรับอากาศ รองมาร้อยละ 24.5 เดินทางโดยรถยนต์ส่วนบุคคล และรถรับจ้าง และร้อยละ 10.8 เดินทางโดยเครื่องบิน (ดูตารางที่ 3.17)

#### ความถี่ในการเดินทาง

ความถี่ในการเดินทางภายในประเทศในรอบ 1 ปี ของนักท่องเที่ยวไทย พบว่า ในปี พ.ศ. 2526 นักท่องเที่ยวไทยที่ได้เดินทางท่องเที่ยวเป็นครั้งแรก ประมาณร้อยละ 51.6 รองมาร้อยละ 21.8 เดินทางท่องเที่ยวเป็นครั้งที่ 2 แต่ในปี พ.ศ. 2535 พบว่านักท่องเที่ยวไทยส่วนใหญ่เดินทางมากกว่า 5 ครั้ง ประมาณร้อยละ 51.2 รองมาคือ ร้อยละ 16.8 เดินทางท่องเที่ยวเป็นครั้งแรกในปีนั้น แสดงว่าคนไทยนิยมท่องเที่ยวมากขึ้น (ดูตารางที่ 3.18)

#### วัตถุประสงค์ของการเดินทาง

ในปี พ.ศ. 2526 นักท่องเที่ยวไทยเดินทางท่องเที่ยวโดยมีวัตถุประสงค์เพื่อต้องการพักผ่อน ร้อยละ 52.8 รองมาคือ เยี่ยมญาติ และธุรกิจ/ปฏิบัติราชการ คิดเป็นร้อยละ 25.8 และ 8.3 ตามลำดับ ปี พ.ศ. 2535 นักท่องเที่ยวไทยร้อยละ 45.0 มีวัตถุประสงค์ในการเดินทางเพื่อต้องการพักผ่อน และรองมาร้อยละ 12.8 เดินทางเพื่อเยี่ยมญาติ และร้อยละ 8.2 เดินทางเพื่อทำธุรกิจ (ไม่รวมนักท่องเที่ยวที่เดินทางท่องเที่ยวซึ่งมีวัตถุประสงค์ในการเดินทางมากกว่า 1 ครั้ง ไปซึ่งมีถึงร้อยละ 27.1) (ดูตารางที่ 3.19)

ตารางที่ 3.17 ประเภทยานพาหนะที่ใช้ในการเดินทางท่องเที่ยวภายในประเทศของนักท่องเที่ยว  
ไทยปี พ.ศ. 2526 และปี พ.ศ. 2535

(หน่วย : ร้อยละ)

ประเภทยานพาหนะ	2526 <sup>1</sup>	2535 <sup>2</sup>
เครื่องบิน	0.4	10.8
รถยนต์ส่วนบุคคล	20.7	24.5*
รถโดยสารประจำทาง	33.4	9.8
รถโดยสารประจำทางปรับอากาศ	12.7	29.9
รถนำเที่ยว	14.4	3.9
รถรับจ้าง	-8.5	-
เรือ	0.2	0.1
รถไฟ	9.7	9.8
อื่น ๆ	0.0	11.2**
รวม	100.0	100.0

ที่มา : <sup>1</sup> การท่องเที่ยวแห่งประเทศไทย

<sup>2</sup> สถาบันวิจัยเพื่อการพัฒนาประเทศไทย

หมายเหตุ : \* รวมรถรับจ้าง

\*\* ใช้พาหนะในการเดินทางมากกว่า 1 ประเภทขึ้นไป



ตารางที่ 3.18 ความถี่ในการเดินทางท่องเที่ยวภายในประเทศของนักท่องเที่ยวในรอบ 1 ปี  
(หน่วย : ร้อยละ)

ความถี่ในการเดินทาง	2526 <sup>1</sup>	2535 <sup>2</sup>
ครั้งแรก	51.6	16.8
2 ครั้ง	21.8	12.8
3 ครั้ง	10.5	8.6
4 ครั้ง	4.1	5.3
5 ครั้ง	4.4	5.3
มากกว่า 5 ครั้ง	7.6	51.2
รวม	100.0	100.0

ที่มา : <sup>1</sup> การท่องเที่ยวแห่งประเทศไทย

<sup>2</sup> สถาบันวิจัยเพื่อการพัฒนาประเทศไทย

ตารางที่ 3.19 วัตถุประสงค์ของการเดินทางท่องเที่ยวภายในประเทศของนักท่องเที่ยวไทยปี  
พ.ศ. 2526 และปี พ.ศ. 2535

(หน่วย : ร้อยละ)

วัตถุประสงค์	2526 <sup>1</sup>	2535 <sup>2</sup>
พักผ่อน	52.8	45.0
ธุรกิจ	8.3*	8.2
ปฏิบัติราชการ	-	4.6
ประชุมสัมมนา	-	2.3
เยี่ยมญาติ	25.8	12.8
ทัศนศึกษา	6.1	-
อื่น ๆ	7.0	27.1**
รวม	100.0	100.0

ที่มา : <sup>1</sup> การท่องเที่ยวแห่งประเทศไทย

<sup>2</sup> สถาบันวิจัยเพื่อการพัฒนาประเทศไทย

หมายเหตุ : \* รวมปฏิบัติราชการไว้ด้วย

\*\* มีวัตถุประสงค์มากกว่า 1 อย่างขึ้นไป

### 3.3.4 ทัศนคติของนักท่องเที่ยวไทย

ทัศนคติของนักท่องเที่ยวที่เดินทางท่องเที่ยวภายในประเทศไทย จะศึกษา สิ่งดึงดูดใจของนักท่องเที่ยวไทย และความพอใจของนักท่องเที่ยวไทยต่อสาธารณูปโภคต่าง ๆ

### สิ่งดึงดูดใจของนักท่องเที่ยวไทย

สิ่งดึงดูดใจที่ทำให้มาเที่ยวของนักท่องเที่ยวไทยมากที่สุด คือ แหล่งท่องเที่ยวประเภท ทิวทัศน์ธรรมชาติซึ่งมีสัดส่วนสูงถึงร้อยละ 44.4 รองมาคือ ร้อยละ 32.2 นักท่องเที่ยวเดินทางท่องเที่ยวเนื่องจากมีสิ่งดึงดูดใจประเภทอื่น ๆ นอกเหนือจากแหล่งท่องเที่ยว สิ่งดึงดูดใจอื่น ๆ เช่น อาหาร เขียวญาติ เล่นกีฬา เป็นต้น (ดูตารางที่ 3.20)

ตารางที่ 3.20 สิ่งดึงดูดใจที่ทำให้มาเที่ยวของนักท่องเที่ยวไทยปี พ.ศ. 2535

สิ่งดึงดูดใจ	เปอร์เซ็นต์ของนักท่องเที่ยวไทย
รีสอร์ท	1.0
ทิวทัศน์ธรรมชาติ	44.4
ประวัติศาสตร์	5.2
ศูนย์การค้า	3.3
วัฒนธรรมท้องถิ่น	1.9
สถานบันเทิง	0.6
มากกว่า 1	8.8
มากกว่า 2	2.7
อื่น ๆ	32.2
รวม	100.0

ที่มา : สถาบันวิจัยเพื่อการพัฒนาประเทศไทย

ความพอใจของนักท่องเที่ยวต่อสาธารณูปโภคต่าง ๆ ในประเทศไทย

จากการศึกษาของสถาบันวิจัยเพื่อการพัฒนาประเทศไทย ในปี พ.ศ. 2535 พบว่านักท่องเที่ยวชาวไทยส่วนใหญ่มีความพอใจต่อสาธารณูปโภคต่าง ๆ เช่น ที่พัก อาหาร สุขภาพถนน พาหนะเดินทาง ประปา ไฟฟ้า สื่อสารโทรคมนาคม และความปลอดภัย อยู่ในระดับดี รองมาคือ นักท่องเที่ยวที่มีความพอใจอยู่ในระดับปานกลาง (ดูตารางที่ 3.21)

ตารางที่ 3.21 ความพอใจของนักท่องเที่ยวชาวไทยต่อสาธารณูปโภคต่าง ๆ ภายในประเทศไทย พ.ศ. 2535

(หน่วย : ร้อยละ)

	ดีมาก	ดี	ปานกลาง	ต้องปรับปรุง	ไม่มีความเห็น	รวม
ที่พัก	11.7	55.1	24.3	4.3	4.6	100.00
อาหาร	8.5	53.2	30.9	6.3	1.1	100.00
สุขภาพ	5.6	48.6	27.5	14.5	3.8	100.00
ถนน	6.9	44.7	25.5	22.6	0.3	100.00
พาหนะเดินทาง	7.2	56.1	20.1	10.8	5.8	100.00
ประปา	3.6	65.7	13.5	11.7	5.5	100.00
ไฟฟ้า	4.9	78.7	8.4	3.2	4.8	100.00
สื่อสารโทรคมนาคม	6.7	62.1	11.3	10.7	9.2	100.00
ความปลอดภัย	3.9	54.8	26.5	11.9	2.9	100.00

ที่มา : สถาบันวิจัยเพื่อการพัฒนาประเทศไทย