

### บทที่ 3

## การจัดทำงบประมาณของศูนย์อนุรักษ์ช้างไทย

ศูนย์อนุรักษ์ช้างไทย เป็นหน่วยงานของรัฐ ในสังกัดฝ่ายอุตสาหกรรมป่าไม้ภาคเหนือ องค์การอุตสาหกรรมป่าไม้ กระทรวงเกษตรและสหกรณ์ (ได้รับรางวัลดีเด่นแหล่งท่องเที่ยวธรรมชาติ ประจำปี 2541) มีเนื้อที่ 762 ไร่ ตั้งอยู่ระหว่างหลักกิโลเมตรที่ 28 – 29 ริมถนนสายลำปาง – เชียงใหม่ ต.เวียงตาล อ.ห้างฉัตร จ.ลำปาง ได้ก่อตั้งขึ้นเมื่อปีพุทธศักราช 2534 ศูนย์อนุรักษ์ช้างไทย จัดตั้งขึ้นแทนศูนย์ฝึกลูกช้างเดิมที่บ้านปางหละ อ.งาว (ศูนย์ฝึกลูกช้างแห่งแรกของประเทศไทย เพื่อฝึกลูกช้างมาใช้ในงานลากไม้ในป่า) เพื่อเป็นการเฉลิมพระเกียรติสมเด็จพระเทพรัตนราชสุดาฯ สยามบรมราชกุมารี ในวโรกาสทรงเจริญพระชนมายุครบ 36 พรรษา ในปี 2534 มีภารกิจหลัก คือ อนุรักษ์ช้างไทยให้อยู่ดี กินดี มิให้สูญพันธุ์ เพื่อคงศิลปะการทำไม้ด้วยช้างให้คงอยู่สืบไป ใช้เป็น ศูนย์ความรู้เกี่ยวกับเรื่องช้างไทย และเป็นการประชาสัมพันธ์ประเทศไทย ในฐานะที่ศูนย์อนุรักษ์ ช้างไทย เป็นแห่งเดียวในโลกที่มีการฝึกหัดช้างในการทำไม้ เป็นการส่งเสริมการท่องเที่ยวในเชิง อนุรักษ์

ศูนย์อนุรักษ์ช้างไทย ได้ปรับเปลี่ยนบทบาทพัฒนาศูนย์อนุรักษ์ช้างไทยให้เป็นแหล่งท่องเที่ยวเชิงอนุรักษ์ เพื่อหารายได้สมทบเป็นค่าอาหารและยารักษาช้าง และกิจกรรมที่มีส่วนร่วมใน การอนุรักษ์ช้างไทย

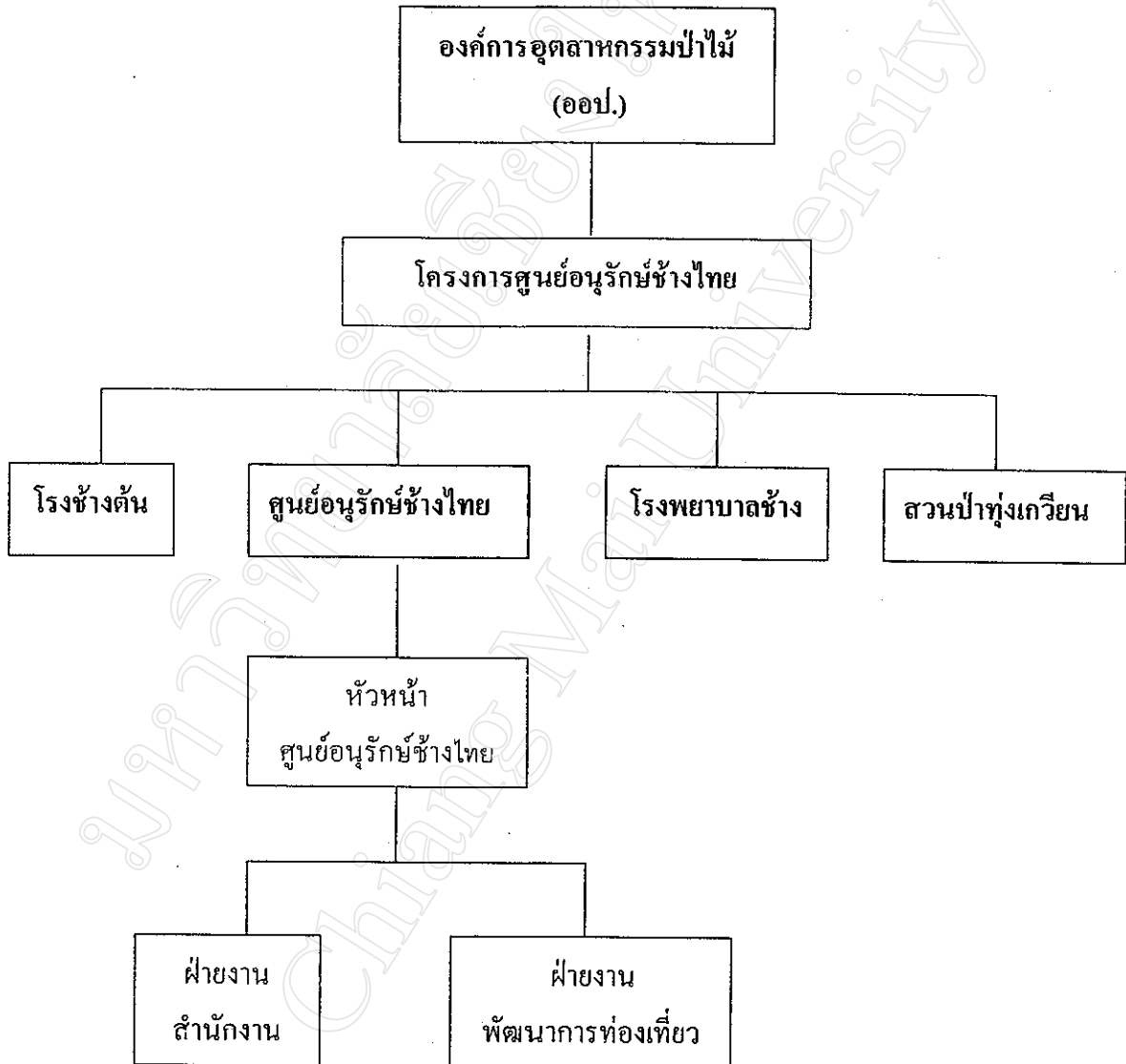
ศูนย์อนุรักษ์ช้างไทยเป็นหน่วยงานที่ขึ้นตรงกับโครงการศูนย์อนุรักษ์ช้างไทย ภายในโครงการ ศูนย์อนุรักษ์ช้างไทยมีหน่วยงานในสังกัดทั้งหมด 4 หน่วยงาน คือ

1. ศูนย์อนุรักษ์ช้างไทย
2. โรงช้างต้น
3. โรงพยาบาลช้าง
4. สวนป่าทุ่งเกวียน

ทั้ง 4 หน่วยงานจะแยกการดำเนินงานออกจากกันอย่างชัดเจน ถึงแม้ว่าบางหน่วยงานจะตั้ง อยู่ในบริเวณเดียวกันก็ตาม ในส่วนของศูนย์อนุรักษ์ช้างไทยได้แบ่งการดำเนินงานออกเป็น 2 ฝ่าย งานใหญ่ ๆ ได้แก่ ฝ่ายงานสำนักงาน และฝ่ายงานพัฒนาการท่องเที่ยว จากการจัดแบ่งการดำเนินงานของโครงการศูนย์อนุรักษ์ช้างไทยข้างต้น สามารถแสดงได้ดังภาพที่ 6 ต่อไปนี้

ภาพที่ 6 แสดงโครงสร้างการจัดองค์กร (Organization Chart)

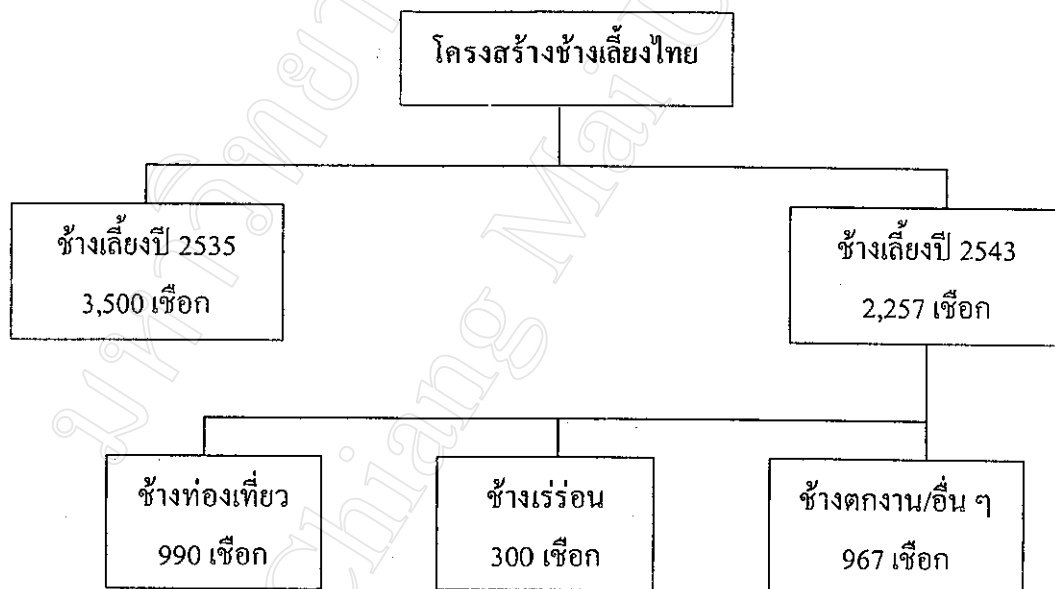
โครงการศูนย์อนุรักษ์ช้างไทย



## สถานการณ์ช้างของประเทศไทย<sup>11</sup>

สถานการณ์ช้างเลี้ยงของไทย กำลังอยู่ในขั้นวิกฤต จำนวนช้างเลี้ยงที่ลดลง 30% หรือประมาณ 1,000 เชือก ภายในเวลาไม่ถึง 10 ปี (ดังแสดงในภาพที่ 7) ก่อให้เกิดภาวะถดถอยไปสู่การสูญพันธุ์ จากช้างที่เป็นสัตว์คู่บ้านคู่เมืองมีความผูกพันกับประวัติศาสตร์ชนชาติไทยมาอย่างยาวนาน กลายเป็นช้างที่มีสภาพความเป็นอยู่อย่างแร้นแค้น สุขภาพทรุดโทรม ทำงานอย่างไม่เหมาะสม คนที่มีอาชีพต้องใช้ช้างต้องตกงาน รายได้ตกต่ำไม่พอเลี้ยงชีพกลายเป็นข้ออ้างของผู้หวังแต่ประโยชน์ส่วนตน นำช้างออกมาเดินเร่ร่อน และใช้ช้างในการทำไม้เถื่อนก่อให้เกิดความเสียหายต่อทรัพยากรของชาติอย่างใหญ่หลวง ทำให้ป่าไม้เสื่อมโทรม เกิดอุทกภัย น้ำท่วม ดินถล่ม เกิดความเสียหาย และสูญเสียทั้งชีวิตและทรัพย์สินของประชาชน การนำช้างมาใช้งานโดยที่เจ้าของช้างหรือสถานประกอบการที่มีช้างทำงานอยู่ ขาดการจัดการดูแลที่ได้อย่างเหมาะสม ก็จะส่งผลกระทบต่อประเทศและการท่องเที่ยว ซึ่งเป็นรายได้หลักของชาติ

ภาพที่ 7 แสดงโครงสร้างช้างเลี้ยงของไทย



ที่มา : นายสัตวแพทย์ปรีชา พวงคำ

พ.ศ. 2543

จากสถานการณ์ปัญหาช้างที่เกิดขึ้นข้างต้น ศูนย์อนุรักษ์ช้างไทย มีส่วนสำคัญในการอนุรักษ์ ดูแลช้างไทย ทั้งในส่วนที่เป็นของรัฐเอง และในส่วนที่เป็นของเอกชน ผลงานที่สำคัญที่มี

<sup>11</sup> ปรีชา พวงคำ, ศูนย์อนุรักษ์ช้างไทย, ลำปาง : โรงพิมพ์นวกิจการพิมพ์, 2544.

ชื่อเสียงเป็นที่ยอมรับในฐานะเป็นหน่วยงานของรัฐที่บริหารจัดการในส่วนของช้างและศูนย์อนุรักษ์ช้างไทยที่สำคัญ เช่น

- การดูแลช้างสำคัญ ของสำนักพระราชวังที่โรงช้างคั่น ศูนย์อนุรักษ์ช้างไทย
- การให้บริการดูแล ควบคุมช้างตกมัน ช้างอาละวาด
- การให้บริการรักษาพยาบาลช้างที่เจ็บป่วย ที่โรงพยาบาลช้างศูนย์อนุรักษ์ช้างไทย
- การให้บริการตรวจเยี่ยมดูแลสุขภาพช้างเคลื่อนที่ ตามโครงการสัตว์แพทย์สัญจร
- การให้ความรู้เกี่ยวกับเรื่องช้าง และแนวทางการแก้ไขปัญหา
- การให้บริการการท่องเที่ยวเชิงนิเวศน์ และปลูกจิตสำนึกเกี่ยวกับการอนุรักษ์ช้าง
- การให้ความร่วมมือฝึกอบรมเจ้าหน้าที่ที่ปฏิบัติงานเกี่ยวกับช้าง
- การฝึกช้างและความรู้ช้างให้มีมาตรฐาน ตามโครงการ โรงเรียนฝึกความรู้อาจารย์และช้าง
- ฯลฯ

วิสัยทัศน์

“ช่วยช้าง ช่วยคน ช่วยสร้างเศรษฐกิจชาติ”

วัตถุประสงค์

1. พัฒนาช้างเลี้ยง บุคลากรที่เกี่ยวข้องช้าง ผู้ประกอบการให้ได้มาตรฐาน เพื่อก่อให้เกิดการท่องเที่ยวและผลิตภัณฑ์คุณภาพ
2. ดำเนินการประสานในการสร้างงานให้แก่ชุมชนที่เกี่ยวข้องกับช้าง สามารถจัดตั้งวิสาหกิจขนาดย่อม ที่พัฒนาต่อเนื่องได้ด้วยตนเอง
3. เสนอแนวทางการสร้างรายได้ให้ชุมชนผู้เลี้ยงช้าง มีรายได้และแหล่งเลี้ยงช้างเพียงพอที่จะยึดอาชีพการเลี้ยงช้างเพื่อการท่องเที่ยวและงานอื่นที่ถูกกฎหมาย เป็นอาชีพหลักไม่ต้องนำช้างไปเร่ร่อนและทำไม้เถื่อนอีกต่อไป
4. พัฒนาจากศูนย์อนุรักษ์ช้างไทยเป็น สถาบันลขบาลแห่งชาติ ให้เป็นหน่วยงานหลักเพื่อรับผิดชอบดำเนินการในการอนุรักษ์ บริบาลช้างไทย

เป้าหมาย

เป้าหมายระยะแรก เพื่อทำให้ประเทศไทยเป็นแหล่งท่องเที่ยวคุณภาพ (Quality Destination) ภายใน พ.ศ. 2545

1. เป้าหมายเพื่อให้เกิดช้างคุณภาพ
  - ดำเนินการด้านกฎหมาย ใช้ช้างเป็นสัตว์สัญลักษณ์ของชาติ

- มีระบบมาตรการและการรับรองสำหรับช้าง ความรู้ช้าง และสถานประกอบการที่ใช้ช้าง รวมถึงข้อกำหนดในเรื่องผลตอบแทนและสวัสดิการตามกฎหมาย
  - ช้างเลี้ยง 2,300 เชือก เป็นช้างคุณภาพ มีแหล่งงาน สถานที่พักอาศัยที่เหมาะสม
  - ตั้งสถาบันคชบาลแห่งชาติให้เป็นหน่วยรับผิดชอบหลักเรื่องช้างเลี้ยง
2. เป้าหมายการพัฒนาบุคลากรที่เกี่ยวข้องกับช้างให้เป็นคนคุณภาพ
- จัดตั้งกลุ่มงานการศึกษาและพัฒนาช้างไทย เพื่อเป็นศูนย์กลางการเรียนการสอนวิชาพื้นฐาน เอกถักษณวิถียุคใหม่ สอนวิชาชีพตามความถนัดและพัฒนาศักยภาพ เสริมสร้างความเป็นมนุษย์ให้กับผู้แทนชุมชนเลี้ยงช้าง และท่องเที่ยว 40 ชุมชน จำนวน 360 คน เยาวชนนักเรียน 20,000 คน ต่อปี
  - จัดตั้งหน่วยส่งเสริมวิสาหกิจชุมชน กองทุนและสถานฝึกอบรมเพื่อส่งเสริมการจัดตั้งวิสาหกิจขนาดย่อมในชุมชนเป้าหมาย 40 ชุมชน
3. เป้าหมาย การพัฒนาการท่องเที่ยวและผลิตภัณฑ์คุณภาพ
- โปรแกรม “ปีช้างไทย” เป็นโปรแกรมการท่องเที่ยวของชาติ
  - องค์ประกอบและการท่องเที่ยวเกี่ยวกับช้าง ได้มาตรฐาน ตามกฎหมายกำหนด
  - มีกระบวนการผลิตสินค้าจากชุมชน เป้าหมายที่มีมาตรฐาน ภายใต้ชื่อสินค้า “ตราช้าง” ครบวงจร

เป้าหมายระยะยาว      เพื่อให้ประเทศไทยเป็นแหล่งท่องเที่ยวระดับโลก (World Class Destination)

#### ความพร้อมของโครงการ

1. องค์การอุตสาหกรรมป่าไม้ มีบุคลากร องค์ความรู้และเครือข่ายในสาขาการพัฒนาช้าง พัฒนาคน พัฒนาสินค้าและการท่องเที่ยวให้เป็นไปตามวัตถุประสงค์โครงการ
2. พื้นที่ใช้ในการดำเนินโครงการ องค์การอุตสาหกรรมป่าไม้ ใช้บริเวณที่ได้รับสิทธิการใช้ประโยชน์ที่ดิน ที่มีขนาดและคุณสมบัติเพียงพอกับแผนการใช้ประโยชน์ที่ดินของโครงการ
3. ประชาชนและชุมชน ในพื้นที่ รวมถึงผู้ประกอบการท่องเที่ยวเกี่ยวกับช้าง ให้การยอมรับการดำเนินงาน ในนามของศูนย์อนุรักษ์ช้างไทยเคยมีโครงการร่วมกันในการส่งเสริมการปลูกพืชอาหารช้าง โครงการสัตว์แพทย์สัญจร การดูแลรักษาช้างป่วยทั่วประเทศ

จากศูนย์ฝึกลูกช้าง เป็นสถาบันคชบาลแห่งชาติ<sup>12</sup>

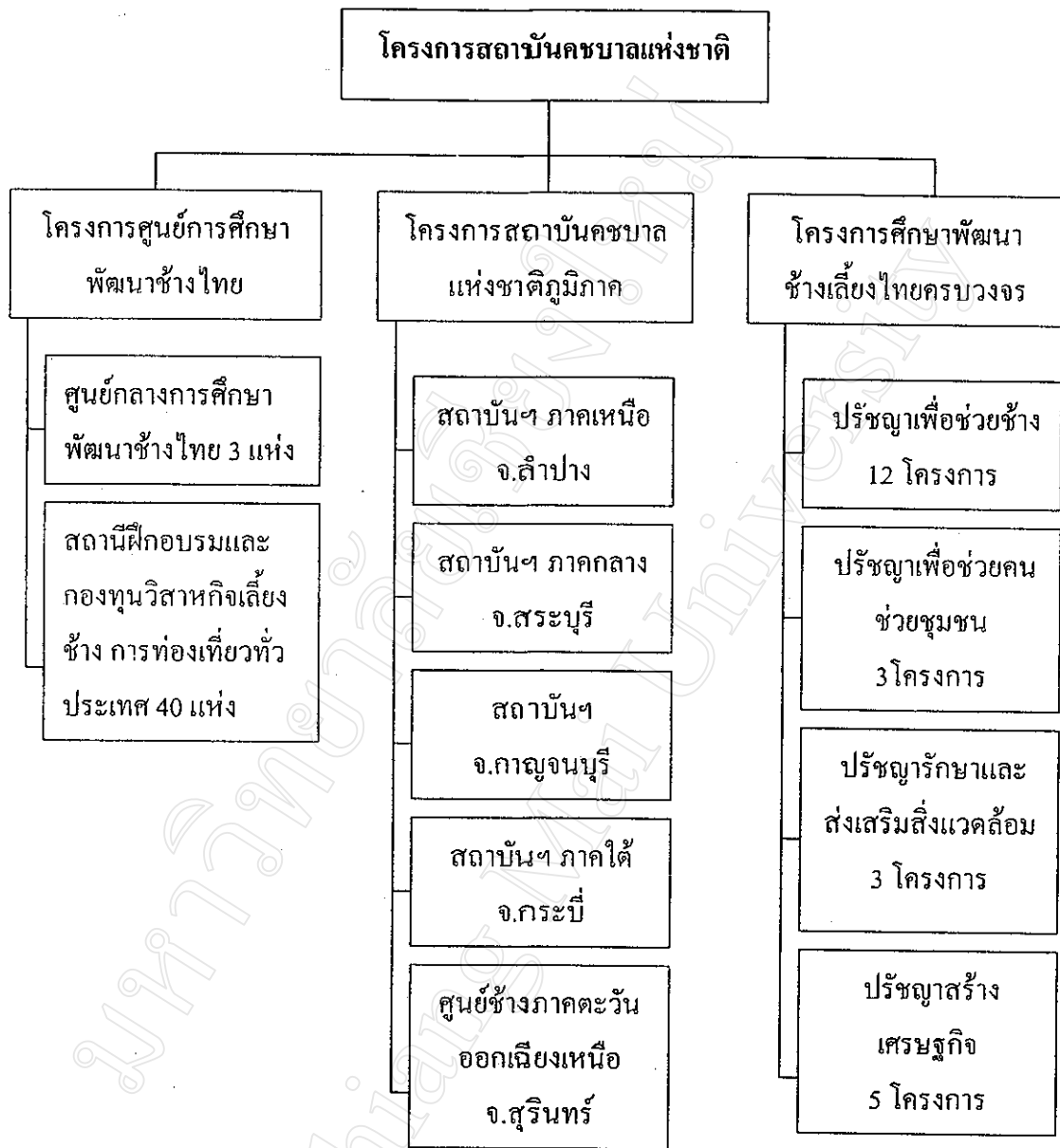
เมื่อวันที่ 13 มกราคม 2545 สมเด็จพระเจ้าพี่นางเธอเจ้าฟ้ากัลยาณิวัฒนา กรมหลวงนราธิวาสราชนครินทร์ ได้ทรงเสด็จพระราชดำเนินเยี่ยมศูนย์อนุรักษ์ช้างไทย ที่พระองค์ท่านได้โปรดฯ อุปถัมภ์เป็นพ่อ-แม่บุญธรรมช้าง นายชนัตร เลาะห์วิวัฒน์ ผู้อำนวยการโครงการอุตสาหกรรมป่าไม้ ได้กราบถวายรายงานความตั้งใจที่จะยกฐานะของศูนย์อนุรักษ์ช้างไทย ขึ้นเป็น “สถาบันคชบาลแห่งชาติ” โดยมีวัตถุประสงค์เพื่อขยายขอบเขตการอนุรักษ์ บริบาลช้างไทยให้ครอบคลุมทุกแง่มุม ในการช่วยบรรเทาปัญหาที่เกิดขึ้นกับช้าง โดยจะได้จัดตั้งสถาบันการศึกษา พัฒนาด้านต่าง ๆ เพื่อให้เกิดแนวทางการอนุรักษ์ช้างอย่างยั่งยืน พร้อมกับอนุรักษ์ประเพณีชุมชน ตลอดจนงานศิลปกรรมและวิทยาการที่บรรพบุรุษให้ไว้เป็นมรดก ได้สามารถสืบทอดไปยังอนุชนรุ่นหลัง นอกจากนี้สถาบันฯ จะได้พัฒนาธุรกิจที่มีช้างเป็นสัญลักษณ์สำคัญให้เติบโตอย่างต่อเนื่อง เพื่อยกระดับคุณภาพชีวิตของช้าง และผู้ที่เกี่ยวข้องให้อยู่ในมาตรฐานที่เหมาะสม พร้อมกับได้กราบทูลของพระราชทานพระกรุณาธิคุณรับสถาบันคชบาลแห่งชาติไว้ในพระอุปถัมภ์ พร้อมกับได้โปรดเกล้าฯ ทรงเจิมศิลาฤกษ์ในการก่อสร้างสำนักงานสถาบันคชบาลแห่งชาติ

สถาบันคชบาลแห่งชาติ จะเป็นหน่วยงานที่พัฒนาจากศูนย์อนุรักษ์ช้างไทยขึ้นมา เพื่อเป็นหน่วยงานของรัฐที่ใหญ่ขึ้น สำหรับการแก้ไขปัญหาเกี่ยวกับช้างอย่างครบวงจร สามารถดำเนินการจัดการแก้ไขปัญหา และประสานงานหน่วยงานอื่นที่เกี่ยวข้องทั้งภาครัฐและภาคเอกชน ให้มีเอกภาพในการแก้ไขปัญหา อันจะทำให้ช้างซึ่งเป็นสัตว์สัญลักษณ์ของประเทศไทยสามารถดำรงอยู่และมีเกียรติต่อไป

การจัดตั้งสถาบันคชบาลแห่งชาติ ได้มีแนวคิดในการจัดตั้งสถาบันคชบาลแห่งชาติขึ้นในทั่วทุกภูมิภาคของประเทศไทย เพื่อการดูแลช้างได้อย่างทั่วถึง ดังนั้นจึงได้มีแนวทางของการจัดตั้งสถาบันคชบาลแห่งชาติประจำภูมิภาคดังแสดงในภาพที่ 8 ต่อไปนี้

<sup>12</sup> องค์การอุตสาหกรรมป่าไม้, เอกสารประกอบ พิธีวางศิลาฤกษ์ สถาบันคชบาลแห่งชาติ ณ ศูนย์อนุรักษ์ช้างไทย อำเภอลำปาง จังหวัดลำปาง, 25 มีนาคม 2545.

ภาพที่ 8 แสดงแนวทางการดำเนินงานของสถาบันคชบาลแห่งชาติ



## กิจกรรมการท่องเที่ยวของศูนย์อนุรักษ์ช้างไทย<sup>13</sup>

### การแสดงช้าง

การแสดงช้างยังคงอนุรักษ์ศิลปะการทำไม้ด้วยช้าง โดยแสดงขั้นตอนต่าง ๆ ในการฝึกช้างทำไม้ในอดีต ระหว่างแสดงมีพิธีกรรมบรรยายทั้งภาษาไทยและภาษาอังกฤษ ถึงขั้นตอนต่าง ๆ ที่ช้างกำลังแสดงอยู่ และเสริมทักษะการเรียนรู้ให้กับนักเรียนช้าง โดยมีจิตรกรช่างวาดภาพได้สวยงามเหมาะแก่การเก็บไว้เป็นที่ระลึกและศิลปินช้างแสดงความสามารถในการเล่นดนตรี

1. วันธรรมดา (จันทร์ – ศุกร์) มี 2 รอบ เวลา 10.00 น. และ 11.00 น.
2. วันหยุดเสาร์ – อาทิตย์ และวันหยุดนักขัตฤกษ์ มี 3 รอบ เวลา 10.00 น. 11.00 น. และ 13.30 น.

### ช้างอาบน้ำ

ท่ามกลางบรรยากาศและแหล่งน้ำธรรมชาติ นักเรียนช้างจะอาบน้ำ เล่นน้ำโดยมีพี่ควาญคอยดูแล ทำความสะอาดร่างกายก่อนไปร่วมแสดงเป็นประจำทุกวัน สามารถชมภาพสวยงามและเก็บภาพประทับใจไว้เป็นที่ระลึกได้ในเวลา 09.45 น. ของรอบการแสดงวันธรรมดา และเพิ่มเวลา 13.15 น. ของรอบการแสดงวันหยุดและวันหยุดนักขัตฤกษ์

### นั่งช้างชมธรรมชาติ

มีเส้นทางผ่านหมู่บ้านควาญช้าง ป่าเขาถ้ำนาไพร ภายในบริเวณศูนย์อนุรักษ์ช้างไทย บริการตั้งแต่เวลา 08.00 น. ถึง 15.30 น. ของทุกวัน นักท่องเที่ยวสามารถเลือกใช้บริการได้หลายเส้นทาง

### บ้านพัก

มีบ้านพักไว้บริการท่ามกลางหมู่บ้านควาญช้าง เพื่อศึกษาความเป็นอยู่และวิถีชีวิตของคนเลี้ยงช้าง หรือกิจกรรม Home stay บริการนักท่องเที่ยวที่ต้องการสัมผัสบรรยากาศธรรมชาติ เรียนรู้วิถีชีวิตที่ผูกพันระหว่างช้างกับคนเลี้ยงช้างอย่างใกล้ชิดและการฝึกขี่ช้างเป็นควาญช้างสมัครเล่นเพื่อเป็นประสบการณ์ใหม่ ๆ ให้ท้าทาย

<sup>13</sup> องค์การอุตสาหกรรมป่าไม้, เอกสารประชาสัมพันธ์ศูนย์อนุรักษ์ช้างไทย อำเภอห้างฉัตร จังหวัดลำปาง.



## โรงเรียนฝึกควาญช้างและลูกช้าง

เป็นโรงเรียนที่ก่อตั้งขึ้นมาเพื่อเผยแพร่ความรู้และฝึกอาชีพควาญช้างที่มีมาตรฐานให้แก่ผู้ที่มีความสนใจและผู้ที่ต้องการมีอาชีพควาญช้างทั้งชาวไทยและชาวต่างประเทศ ระบบการเรียนการสอนมีหลักสูตรแบบแผน มีครูควาญช้างอาวุโสและประสบการณ์สูงเป็นผู้ถ่ายทอดวิชา ผู้เรียนสามารถนำความรู้รวมทั้งทักษะต่าง ๆ ที่เรียนมาใช้เพื่อเกิดประโยชน์แก่อาชีพควาญช้าง โรงเรียนแห่งนี้ยังมีการฝึกสอนลูกช้างเพื่อใช้งาน เรียนรู้การใช้คำสั่งต่าง ๆ ที่สำคัญเป็นโรงเรียนควาญช้าง – ลูกช้าง แห่งแรกในโลก

## ความรู้เกี่ยวกับช้างไทย<sup>14</sup>

ช้างนับว่าเป็นสัตว์สี่เท้าที่ใหญ่ที่สุดที่เหลืออยู่ในโลกปัจจุบัน และทางวิทยาศาสตร์ได้แบ่งช้างที่มีอยู่ในโลกขณะนี้ออกเป็น 2 ชนิดคือ ช้างแอฟริกา (*Loxodonta africana*) และช้างเอเซีย (*Elephas maximus*) ช้างทั้งสองชนิดนี้ มีส่วนแตกต่างกันในลักษณะสำคัญ ๆ ดังต่อไปนี้คือ ในด้านของความสูง ช้างแอฟริกามีส่วนสูงมาก จะสูงกว่า 10 ฟุต ส่วนช้างเอเซียนั้นโตสมบูรณ์จะสูงประมาณ 9 ฟุต นอกจากนั้นหลังของช้างแอฟริกามีลักษณะหลังแอ่น ส่วนหลังของช้างเอเซียจะโค้งเหมือนหลังกุ่ม ช้างแอฟริกาจะหัวแหลมเล็ก มีลอนศรียะเพียงลอนเดียว และมีใบหูใหญ่มากจนขอบหูสูงกว่าระดับศรียะของมัน ช้างเอเซียมีหัวกว้างแยกเป็น 2 ลอน มีหูเล็กกว่าช้างแอฟริกา และขอบหูไม่สูงเกินระดับศรียะ นอกจากนั้นปลายวงของช้างทั้งสองชนิดก็จะแตกต่างกัน คือ ช้างแอฟริกามีปลายวงเป็นจอย 2 จอย ส่วนช้างเอเซียมีเพียงจอยเดียวเท่านั้น ช้างเอเซียจะมีงาเฉาพะช้างพลายหรือช้างตัวผู้เท่านั้น ช้างแอฟริกานั้นมีงาทั้งตัวผู้และตัวเมีย ช้างเอเซียจะมีเล็กที่เท้าหลัง 4 – 5 เล็บ แต่ช้างแอฟริกามีเล็บที่เท้าหลังเพียง 3 เล็บเท่านั้น นอกจากนั้น ช้างเอเซียชอบอากาศร่มเย็น ไม่ชอบแสงแดดจัด แต่ช้างแอฟริกานั้นอยู่ในถิ่นทวีปแอฟริกามีอากาศร้อน ช้างแอฟริกาจะสามารถอาศัยอยู่ในทุ่งกว้างที่มีอากาศร้อนจัดได้ดี และไม่ชอบอยู่ในป่าทึบ ช้างเอเซียนั้นสามารถนำมาฝึกให้เชื่อง และนำมาใช้งานเพื่อหุ่นแรงมนุษย์ได้ ส่วนช้างแอฟริกามีนิสัยดุร้าย เลี้ยงให้เชื่องได้ยาก ช้างแอฟริกามีน้ำหนักเฉลี่ยประมาณ 5 ตัน ส่วนช้างเอเซียนั้นมีน้ำหนักเฉลี่ยราว 4 ตัน

การตั้งท้องและการตกลูก ช้างหนุ่มสาวอายุประมาณ 20 ปี จะเริ่มผสมพันธุ์กัน เมื่อได้รับการผสมพันธุ์แล้วจะมีลูกได้ตั้งแต่อายุประมาณ 20 ปีขึ้นไปจนถึง 50 ปี ก็จะหมดลูก อากัรตั้งท้องของแม่ช้างระหว่าง 21 – 22 เดือน โดยปกติแล้วช้างจะมีลูกห่างกันราว 3 ปี แต่ทั้งนี้ก็แล้วแต่สภาพ

<sup>14</sup> อำนวย คอวนิช, ช้างไทย, ลำปาง : กิจเสรีการพิมพ์, 2538.

แวดล้อม น้ำหนักของลูกช้างที่คลอดใหม่ ๆ จะมี น้ำหนักราว 100 กิโลกรัม จะมีความสูงราว 2 ฟุตครึ่ง ถึง 3 ฟุต มีวงยาวราว 10 – 15 นิ้ว

ในระยะเวลาที่ลูกช้างเกิดไปจนถึงอายุประมาณ 3 ขวบ ลูกช้างจะกินนมแม่อยู่ตลอดเวลา ในระยะที่ลูกช้างยังไม่หย่านมนี้จะมีรูปร่างน่ารัก คือ หัวเล็กวงสั้น ตัวป้อม จนยาว และยังคงน่ารักด้วย ฉะนั้นลูกช้างในวัยนี้จึงมักได้รับอันตรายได้ง่าย ระยะหย่านมของลูกช้างอยู่ราว ๆ 3 ขวบ และคงติดตามแม่ไปจนมีอายุราว 5 ขวบ ซึ่งถ้าเป็นช้างงาก็ถึงอายุที่ควรจะเข้ารับการฝึกเพื่อให้รู้งานด้านทำไม้ได้แล้ว

การฝึกลูกช้าง<sup>15</sup> ในการฝึกมักจะมีหมอหรือครูฝึกช้างที่มีความชำนาญเป็นพิเศษ มาฝึกขั้นแรกเป็นรายตัว อายุของลูกช้างที่เหมาะสมจะเข้าฝึกคืออายุระหว่าง 4 – 5 ขวบ มีรูปร่างใหญ่โต และมีความแข็งแรงก็นำเข้าฝึกได้ ในระยะ 7 วันแรกที่อยู่ในคอกหมอผู้ฝึกจะนำคนที่จะมาเป็นคนควบคุมลูกช้างในเวลาต่อไปมาทำความคุ้นเคยกับลูกช้างที่ฝึก โดยลูปไล่ไปตามลำตัวของลูกช้างให้เกิดความเคยชิน ในระยะนี้ก็จะหัดขึ้นขี่คอลูกช้าง ในระหว่างที่อยู่ในคอกหัดให้ลูกช้างยกเท้าหน้าขึ้นรับเพื่อจะปีนขึ้นขี่คอ หักให้ลูกช้างใส่จะแคะ หรือปลอกขาหน้าเพื่อให้เกิดความเคยชิน จะได้ไม่ออกไปหากินไกล ๆ เมื่อปล่อยออกไปหากินในป่าตามลำพังตลอดจนหัดให้ลูกช้างรู้จักคำสั่งสั้น ๆ เช่น แมม (นอน) ส่ง (หมายถึงให้ขอขาหน้าขึ้นเพื่อให้ความรู้ขึ้นคอ) ฯลฯ พออยู่ในคอกได้ประมาณ 7 วันแล้วครูจะนำลูกช้างออกมาข้างนอกคอก หัดขี่คอแล้วบังคับให้ช้างเลียขี้เลื่อยเลียขี้จาก การบังคับของหัวเข่าของควาญซึ่งคอยเตือนอยู่หลังใบหู หัดให้นอนลง หัดให้อาบน้ำจนเคยชิน การฝึกขั้นแรกหรือเรียกว่าการฝึกขั้นมูลฐานนี้จะกินเวลาราว 1 เดือน ครูฝึกก็จะนำลูกช้างไปส่งคืนให้เจ้าของ ต่อจากนั้นเจ้าของก็จะฝึกการทำไม้เอง โดยฝึกทีละเล็กทีละน้อยจนกว่าช้างนั้นจะโตพอทำงานหนัก ๆ ได้

กำลังงานของช้าง ช้างที่มีอายุระหว่าง 25 – 40 ปี นับว่าเป็นช่วงอายุที่ทำงานได้เต็มที่ เมื่อเปรียบเทียบกำลังความเข้มแข็งของช้างกับมนุษย์จากหน่วยน้ำหนักที่เท่ากับแล้ว ช้างจะอ่อนแอกว่ามนุษย์ถึง 10% ช้างงานเชือกหนึ่ง ๆ นั้นจะลากไม้ที่มีน้ำหนักสูงสุดได้ประมาณ 2 ตัน ในปีหนึ่ง ๆ ช้างงานเชือกหนึ่งจะทำไม้ในป่าซึ่งมีสภาพยากง่ายปานกลางได้ราวปีละ 450 ลูกบาศก์เมตร (ต่อระยะทางชักลากมาตรฐาน 1 กม.) และช้างงานที่โตเต็มที่เชือกหนึ่ง สามารถยกไม้ด้วยงา เรียกว่า “แหนบไม้” ได้มีน้ำหนักสูงสุดราว 700 กก.)

การพักผ่อนและอาหาร การพักผ่อนของช้างน้ำ โดยปกติตอนบ่ายซึ่งเป็นเวลาอากาศร้อน ช้างก็ได้รับการปลดปล่อยให้หากินตามลำพัง โดยไม่ต้องทำงาน โดยปกติช้างเป็นสัตว์ที่นอนน้อย คือนอนหลับราวคืนละ 4 ชั่วโมงเท่านั้น เวลานอนของช้างคือราว 23.00 น. ถึง 3.00 น. เวลานอนหลับ ช้างจะนอนตะแคงราบไปทั้งตัว เนื่องจากช้างมีเวลานอนน้อยนี้เอง จึงใช้เวลาส่วนใหญ่ในการ

<sup>15</sup> เรื่องเดียวกัน, หน้า 15

กินอาหาร คือน้ำมันจะกินอยู่ตลอดเวลาที่มันคั้น เดินไปกินไป ช้างจะกินอาหารในปริมาณ 6% ของน้ำหนักตัว<sup>16</sup> อาหารของช้างได้แก่

- หญ้า
- ไม้ไผ่ ซึ่งกินทั้งใบทั้งหน่อ
- เถาวัลย์และไทรบางชนิด
- เปลือกหรือใบของไม้ยืนต้นบางพวก
- พืชไร่ เช่น ข้าว ถั่ว อ้อย
- เปลือกไม้บางชนิดที่มีรสฝาด (จะกินเมื่อมีอาการท้องเสีย)
- มะขามเปียก (ใช้เป็นยาระบาย และใช้สำหรับหุ้มเม็ดยาที่จะให้ช้างกิน)
- เกลือ เกลือเป็นของจำเป็นสำหรับช้าง เมื่อมันอยู่ในป่า ได้อาศัยดินโป่ง เป็นแหล่งที่จะหาเกลือกินได้

การตกมัน<sup>17</sup> ช้างที่อยู่ในวัยฉกรรจ์ไม่ว่าจะเป็นช้างตัวผู้หรือตัวเมีย มีโอกาสตกมันด้วยกัน ทั้งนี้ ช้างที่ตกมันจะเป็นช้างที่มีร่างกายสมบูรณ์แข็งแรง และอายุระหว่า 20 – 40 ปี ทั้งนี้เพราะการตกมันของช้างเป็นอาการอย่างหนึ่งซึ่งแสดงออกถึงความต้องการทางเพศ การตกมันมักจะเกิดขึ้นในฤดูหนาว ซึ่งเป็นฤดูที่มีอากาศเหมาะสมสำหรับช้าง และเป็นฤดูที่ช้างอ้วนท้วน สมบูรณ์ที่สุด อาการตกมันจะเริ่มตื้นขึ้นจากต่อมที่ขมับของช้างทั้งสองข้าง เริ่มบวมโตและมองเห็นชัดเจนจากภายนอก เมื่อต่อมที่ขมับบวมโตเต็มที่แล้ว รูต่อมซึ่งปกติจะปิดอยู่เสมอนั้นจะเปิดออกเป็นรูโดยขนาดหลอดดูดกาแฟ แล้วจะมีน้ำเมือกเหนียว ๆ สีขาวข้นไหลออกมา เนื่องจากน้ำเมือกนี้มีลักษณะคล้ายน้ำมันหมูที่ขึ้น จึงเรียกว่า “มัน” มันนี้จะมีกลิ่นเหม็นสาบอย่างรุนแรง แต่เป็นกลิ่นที่ชักชวนให้ช้างเพศตรงข้ามเข้าหาได้เป็นอย่างดี ช้างตัวผู้ที่ตกมันนั้นจะมีอารมณ์ฉุนเฉียว ประสาทเสื่อม ตาพร่า ทำให้จำใครไม่ได้ แม้แต่ความของมันเอง และจะทำลายทุกสิ่งทุกอย่างที่ขวางหน้า หรืออยู่ในบริเวณใกล้เคียง ดังนั้นเจ้าของหรือความจะต้องคอยสังเกตช้างของตน เมื่อพบว่า มีอาการเริ่มตกมันขึ้นจะต้องผูกมัดอย่างแข็งแรงเปลี่ยนขนาดโซ่ให้ใหญ่ขึ้น หรือใช้งานหนักขึ้นถ้าความยังพอขี่คือช้างนั้นได้ อาการตกมันจะยึดเยื่ออยู่ราว 1 – 2 อาทิตย์ก็จะหายเป็นปกติ

โรคภัยไข้เจ็บของช้าง<sup>18</sup> ช้างนั้นแม้ว่าจะมีรูปร่างใหญ่โต แต่ก็มีโรคภัยเบียดเบียนหลายชนิด โรคผิวหนังอย่างหนึ่งซึ่งช้างเป็นกันมากก็คือ ฝี และผิวหนังเป็นตุ่ม โรคนี้เกิดจากแมลงวันป่าชนิดหนึ่ง การรักษาโรคนี้แบบชาวบ้านได้ใช้เถาสะบ้ามาทุบให้เป็นฝอยแล้วลูตัวช้างเวลาอาบน้ำ โรค

<sup>16</sup> จากการศึกษาของ วิทย์ วรรณิการ์, หัวหน้าความรู้อาหารประจำศูนย์อนุรักษ์ช้างไทย, 18 พฤษภาคม 2545

<sup>17</sup> เรื่องเดียวกัน, หน้า 25

<sup>18</sup> เรื่องเดียวกัน, หน้า 31

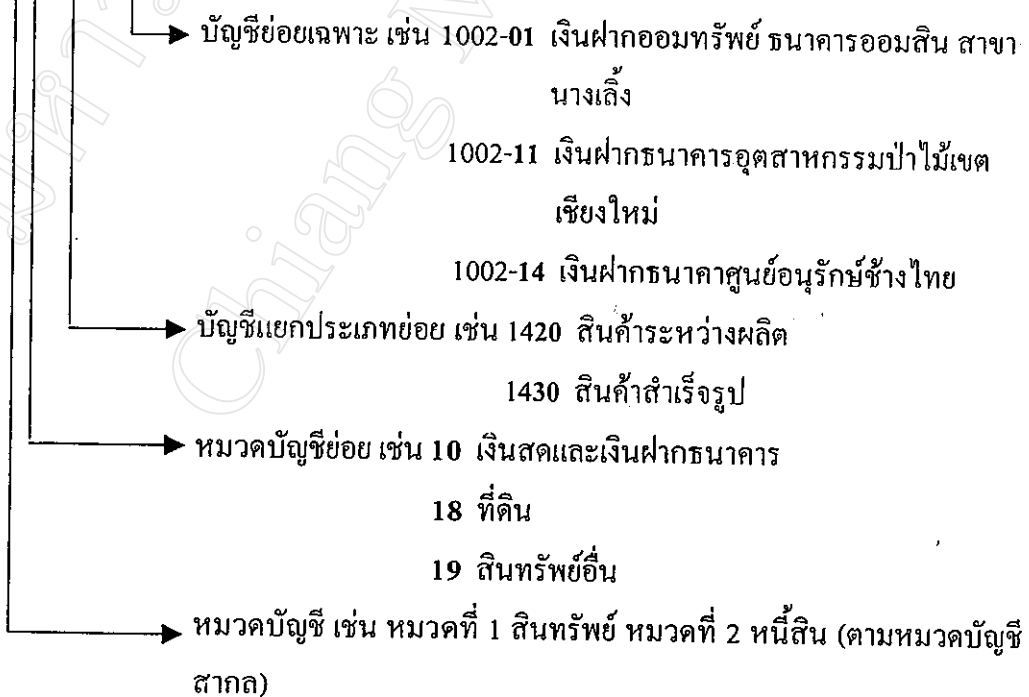
อีกอย่างหนึ่งที่ข้างเป็นกันมากก็คือ โรคพยาธิในหัวใจ หรือ Filaria โรคนี้เกิดจากแมลงวัน เหลือบ หรือยุง ไปกัดสัตว์ที่เป็น โรคนี้แล้วดูดเลือดมาถ่ายให้ข้างเวลากัดข้าง ข้างที่เป็นโรคพยาธิในหัวใจจะ อ้วนท้วนดี จะล้มตายไปเฉย ๆ โดยไม่แสดงอาการอย่างอื่นมาก่อน การป้องกันโรคชนิดนี้นับว่ายาก มากเพราะมาจากแมลงเป็นพาหะ ปัจจุบันได้ใช้วิธีตรวจโลหิตข้างทุกปี ถ้าพบไข่พยาธิในโลหิตข้าง ก็ฉีดยาทำลาย นอกจากโรคที่กล่าวมาแล้วก็ยังมีโรคติดต่อร้ายแรง เช่น แอนแทรกซ์ โรคเฮโมรายิก เซฟติซิเมีย หรือโรคคอบวม โรคเซอรา โรคเหล่านี้ต้องอาศัยสัตวแพทย์ผู้ชำนาญเป็นผู้ป้องกันและ รักษาโดยเฉพาะ วิธีทำลายซากที่ดีที่สุดที่ทำกันอยู่ในเวลานี้คือการเผา โดยใช้น้ำมันก๊าดเป็นน้ำมัน ๗ รวดแล้วเอาฟืนผสมไฟจุด การฝังข้างมาโดยไม่ทราบสาเหตุการตายของข้างจึงเป็นเรื่องน่ากลัว อันตรายอย่างยิ่ง เพราะข้างตายลงเพราะโรคแอนแทรกซ์แล้ว ก็อาจจะติดต่อมาถึงมนุษย์ และมนุษย์ อาจถึงแก่ชีวิตเพราะ โรคนี้ด้วย

ระบบบัญชีของศูนย์อนุรักษ์ข้างไทย

ศูนย์อนุรักษ์ข้างไทย เดิมใช้ระบบบัญชีแยกประเภททั่วไป บันทึกรายการทางบัญชีด้วยมือ ปัจจุบันได้เริ่มเอาระบบบัญชี GENEUSS เข้ามาใช้ในปี 2544 มีการบันทึกการด้วยระบบ คอมพิวเตอร์ ซึ่งมีการกำหนดช่วงเลขที่บัญชีย่อยไว้ดังนี้

โครงสร้างรหัสบัญชี

XXXX - XX



ซึ่งระบบบัญชี GENEUSS นี้ เป็นระบบบัญชีที่ทางองค์การอุตสาหกรรมป่าไม้ส่วนกลาง (กรุงเทพมหานคร) เป็นผู้กำหนดให้หน่วยงาน ในสังกัด ใช้ให้เป็นแนวทางเดียวกัน เพื่อสะดวกในการควบคุมและตรวจสอบ

#### การจัดทำงบประมาณ

การจัดทำงบประมาณของศูนย์อนุรักษ์ช้างไทยนั้น จะเป็นลักษณะของการจัดทำจากฝ่ายบริหารระดับล่างของแผนกต่าง ๆ เป็นผู้เริ่มทำ แล้วเสนอขึ้นไปเพื่อขออนุมัติจากหน่วยงานต้นสังกัด (Bottom – Up Approach) คือ เป็นการจัดทำจากฝ่ายการงบประมาณประจำศูนย์อนุรักษ์ช้างไทย แล้วส่งขึ้นไปเพื่อขออนุมัติจากผู้บริหารระดับสูงต่อไป ในการจัดทำงบประมาณของฝ่ายการงบประมาณนั้น จะใช้วิธีการกะประมาณ โดยอาศัยจากงบประมาณของปีก่อน ซึ่งโดยทั่วไปแล้วจะใช้วิธีบวกเพิ่ม หรือลดลงจากปีก่อนในอัตราร้อยละ 5 – 10 ในแต่ละบัญชี โดยไม่ได้คำนึงถึงความจำเป็น หรือความเหมาะสมของการใช้เงินงบประมาณในแต่ละด้าน ส่งผลให้การใช้งบประมาณที่ได้รับมาไม่มีประสิทธิภาพเท่าที่ควร และก่อให้เกิดปัญหาในด้านของการโยกย้ายงบประมาณ กล่าวคือ หากค่าใช้จ่ายบางชนิดที่ทำงบประมาณไว้ น้อยจนเกินไปไม่เพียงพอที่จะใช้ตลอดปีบัญชี ก็ต้องโยกจากค่าใช้จ่ายชนิดอื่นที่ทำงบประมาณไว้มากเกินไปจนความจำเป็นมาใช้ ก่อให้เกิดความยุ่งยากในการบริหารงานของฝ่ายการงบประมาณ และฝ่ายบัญชีการเงินของศูนย์อนุรักษ์ช้างไทย

#### การจัดทำงบประมาณของศูนย์อนุรักษ์ช้างไทย

วิธีการจัดทำงบประมาณของศูนย์อนุรักษ์ช้างไทย จะใช้วิธีการนำเสนอจากระดับปฏิบัติการล่างขึ้นไปสู่ผู้บริหาร (Bottom – up Approach) ด้านงบประมาณรายจ่ายได้แบ่งค่าใช้จ่ายออกเป็น 2 หมวดใหญ่ ๆ ได้แก่ หมวดเงินเดือน – ค่าจ้าง และหมวดค่าใช้จ่ายอื่น ๆ ซึ่งสามารถแสดงรายละเอียดวิธีการจัดทำงบประมาณประจำปี 2544 ได้ ดังต่อไปนี้

#### การจัดตั้งงบประมาณ ประจำปี 2544 (ต.ค.44 – ก.ย.45)

##### เงินเดือน - ค่าจ้าง

- i. เงินเดือน – ค่าจ้าง จำนวน 28 คน แยกเป็น
  - 1.1 พนักงานระดับ 6 จำนวน 1 คน
  - 1.2 พนักงานระดับ 1 – 5 จำนวน 8 คน
  - 1.3 พนักงานปฏิบัติการ ชั้น 5 จำนวน 3 คน (พนักงานขับรถ)
  - 1.4 พนักงานปฏิบัติการ ชั้น 4 จำนวน 3 คน (ยามรักษาการณ์, หัวหน้าหน่วยช้าง)
  - 1.5 พนักงานปฏิบัติการ ชั้น 3 จำนวน 13 คน (พนักงานปฏิบัติการ, ควาญช้าง)

2. ค่าจ้าง แยกเป็น 2 ประเภท คือ

2.1 ค่าจ้างลูกจ้างตามสัญญาจ้างแรงงาน ดังแสดงในตารางที่ 1

ตารางที่ 1 แสดงรายละเอียดค่าจ้างลูกจ้างตามสัญญาจ้างแรงงาน

ประเภท	อัตรา	จำนวนเงิน
1. มีวุฒิ (ปริญญาตรี)	12	930,240
2. ทัวไป (ความวุฒิน)	37	2,220,000
รวม	49	3,150,240

2.2 ค่าจ้างผู้รับจ้างทำของ (จ้างเหมา) ดังแสดงในตารางที่ 2

ตารางที่ 2 แสดงรายละเอียดค่าจ้างผู้รับจ้างทำของ

ประเภท	ค่าจ้างรายวัน	จำนวนเงิน
ชาย 35 คน	150	1,575,000
หญิง 20 คน	130	780,000
รวม		2,355,000

ผู้รับจ้างทำของปฏิบัติงานในศูนย์อนุรักษ์ช้างไทย ดังนี้

ชาย - ช่วยดูแลช้าง, หาพืชอาหารสดให้ช้าง

- ทำยรถบรรทุกน้ำ

- ควบคุมเครื่องสูบน้ำ (5 เครื่อง), ห้องพัสดุ - น้ำมันเชื้อเพลิง

- ช่วยงานแกะสลัก, เขียนป้ายประชาสัมพันธ์

- ปรับปรุงซ่อมแซมอาคารบ้านพัก สิ่งก่อสร้างต่าง ๆ ระบบน้ำประปา - ไฟฟ้า

- ช่วยขุดดูแลความเรียบร้อยในเวลากลางคืน

หญิง - ช่วยจำหน่ายกล้วย, อ้อย และของที่ระลึก

- ดูแลทำความสะอาดอาคารสำนักงาน อาคารนิทรรศการ อาคารศูนย์บริการนักท่องเที่ยว

- ดูแลทำความสะอาดห้องสุขาสำหรับนักท่องเที่ยว (4 หลัง), ทำความสะอาดที่นั่งชมการแสดง ฯลฯ

- ดูแลเรือนเพาะชำ, ปลูกตกแต่ง ดูแลไม้ดอก-ไม้ประดับต่าง ๆ ถางวัชพืช ฯลฯ

ผู้รับจ้างปฏิบัติงานที่โรงเรียนฝึกควาญช้าง, ปลูกพืชอาหารช้าง

ผู้รับจ้างปฏิบัติงานที่สววยรูกษชาติเฉลิมพระเกียรติฯ พื้นที่หน้าศูนย์อนุรักษ์ช้างไทย

ค่าใช้จ่ายอื่น ๆ

3. เงินช่วยเหลือบุตร คิดจากฐานปี 2544 จำนวนบุตรที่ช่วยเหลือ 13 คน คนละ 50 บาทต่อเดือน
4. เงินค่าเบียดเบียน คิดจากฐาน 6 เดือนแรกของปี 2544 และมีอัตราเพิ่มปีละ 10% ทุก ๆ ปี
5. เงินค่าพาหนะ คิดค่าใช้จ่ายพาหนะเดือนละ 1,000 บาท และมีอัตราคงที่ทุก ๆ ปี
6. ค่าเช่า (ยานพาหนะ/ที่พัก)
  - 6.1 รถกระบะยกเท จำนวน 2 คัน ค่าจ้างวันละ 1,200 บาท จำนวนวันที่ใช้ประมาณ 30 วัน
  - 6.2 รถบดถนน จำนวน 1 คัน ค่าจ้างวันละ 2,400 บาท จำนวนวันที่ใช้ประมาณ 30 วัน
  - 6.3 รถมอเตอร์เกรดเตอร์ จำนวน 1 คัน ค่าจ้างวันละ 3,600 บาท จำนวนวันที่ใช้ประมาณ 30 วัน
  - 6.4 รถแทรกเตอร์ดินตะคาบ จำนวน 1 คัน ค่าจ้างวันละ 3,600 บาท จำนวนวันที่ใช้ประมาณ 30 วัน
  - 6.5 รถแบคโฮ จำนวน 1 คัน ค่าจ้างวันละ 3,600 บาท จำนวนวันที่ใช้ประมาณ 60 วัน
  - 6.6 ค่าเช่าที่พักประมาณ 30,000 บาท ต่อปี
7. ค่าน้ำมันเชื้อเพลิงและหล่อลื่น สำหรับยานพาหนะและเครื่องจักร
  - 7.1 รถยนต์กระบะ 6 ล้อ จำนวน 2 คัน
  - 7.2 รถยนต์บรรทุกน้ำ 6 ล้อ จำนวน 1 คัน
  - 7.3 รถยนต์บรรทุกเล็ก 4 ล้อ จำนวน 3 คัน
  - 7.4 รถจักรยานยนต์ จำนวน 1 คัน
  - 7.5 เครื่องสูบน้ำ จำนวน 1 เครื่อง
  - 7.6 เลื่อยยนต์ จำนวน 1 เครื่อง
  - 7.7 เครื่องตัดหญ้า จำนวน 2 เครื่อง

ค่าน้ำมันเชื้อเพลิง และหล่อลื่น คิดจากฐาน 6 เดือนแรกของปี 2543 เฉลี่ยไตรมาสละ 120,000 บาท มีอัตราเพิ่ม 10% ทุก ๆ ปี
8. ค่าไฟฟ้า – น้ำประปา คิดจากฐาน 6 เดือนแรกของปี 2543 เฉลี่ยไตรมาสละ 75,000 บาท มีอัตรา การเพิ่ม 10% ทุก ๆ ปี
9. ค่าไปรษณีย์ – โทรเลข – โทรศัพท์ คิดจากฐาน 6 เดือนแรกของปี 2543 เฉลี่ยเดือนละ 6,700 บาท มีอัตราเพิ่ม 10% ทุก ๆ ปี
10. ค่าซ่อมแซม คิดจากฐาน 6 เดือนแรกของปี 2543 เฉลี่ยเดือนละ 24,000 บาท มีอัตราเพิ่ม 10% ทุก ๆ ปี

11. ค่าเครื่องเขียนแบบพิมพ์ คิดจากฐาน 6 เดือนแรกของปี 2543 เฉลี่ยไตรมาสละ 15,000 บาท มีอัตราการเพิ่ม 10% ทุก ๆ ปี
12. ค่ารับรอง คิดจากฐาน 6 เดือนแรกของปี 2543 เฉลี่ยเดือนละ 12,000 บาท มีอัตราการเพิ่ม 10% ทุก ๆ ปี
13. ค่าภาษีอากร คิดจากฐาน 6 เดือนแรกของปี 2543 เฉลี่ยเดือนละ 2,100 บาท มีอัตราคงที่ทุก ๆ ปี
14. ค่าใช้จ่ายเบ็ดเตล็ด คิดจากฐาน 6 เดือนแรกของปี 2543 เฉลี่ยเดือนละ 14,400 บาท ค่าใช้จ่ายเบ็ดเตล็ดกำหนดให้มีอัตราการเพิ่ม 10% ทุกปี

จากวิธีการจัดตั้งงบประมาณประจำปีข้างต้น สามารถจัดทำงบประมาณ ประจำปี 2544 ได้ดังแสดงในตารางที่ 3 ต่อไปนี้



ตารางที่ 3 การจัดหางบประมาณรายจ่ายของศูนย์อนุรักษ์ช้างไทย  
ประจำปี 2544

รายการ	งบประมาณ ประจำปี 2544
<u>เงินเดือน – ค่าจ้าง</u>	
เงินเดือน	3,390,000
ค่าจ้างตามสัญญาจ้าง	3,150,240
ค่าจ้างผู้รับจ้างทำของ	2,355,000
รวม	8,895,240
<u>ค่าใช้จ่ายอื่น ๆ</u>	
เงินช่วยเหลือบุตร	7,800
ค่าเบี้ยเลี้ยง	516,000
ค่าพาหนะ	12,000
เงินสมทบกองทุนสำรองเลี้ยงชีพ (3%)	196,207
ค่าน้ำมันเชื้อเพลิง – หล่อลื่น	668,800
ค่าไฟฟ้า – น้ำประปา – น้ำดื่ม	330,000
ค่าไปรษณีย์-โทรเลข-โทรศัพท์	88,440
ค่าซ่อมแซม	66,000
ค่าภาษีอากร	25,200
ค่าเครื่องเขียนแบบพิมพ์	66,000
ค่ารับรอง	158,400
ค่าโฆษณา	75,000
ค่าเช่า (ที่พัก/ยานพาหนะ)	462,000
ค่าใช้จ่ายเบ็ดเตล็ด	192,000
รวม	2,863,847
รวมเป็นเงิน	11,759,087

### การประมาณการรายได้

ทางด้านรายได้ของศูนย์อนุรักษ์ช้างไทยนั้น นอกจากจะได้รับงบประมาณช่วยเหลือจากทางด้านขององค์การอุตสาหกรรมป่าไม้แล้วยังมีรายได้เงินสมทบจากรัฐบาล ซึ่งจะให้เป็นประจำทุก ๆ ปี ปีละ 2,500,000 บาท สำหรับรายได้ส่วนนี้ทางศูนย์อนุรักษ์ช้างไทยได้ใช้เพื่อช่วยในการจัดหาอาหารช้างเท่านั้นจึงไม่ได้มีการจัดหางบประมาณในส่วนของรายได้เงินอุดหนุนรัฐบาล และนอกจากนี้ศูนย์อนุรักษ์ช้างไทยยังมีรายได้จากการจำหน่ายบัตรค่าเข้าชมการแสดงช้าง จำหน่ายบัตรนั่งช้าง จำหน่ายของที่ระลึก ฯลฯ ดังแสดงรายละเอียดต่อไปนี้

#### วิธีการประมาณการรายได้ประจำปี 2544

##### 1. รายได้จากจำหน่ายบัตรเข้าชมการแสดงช้าง

การจัดแสดงช้าง จะจัดให้มีการแสดงทุกวัน วันละ 2 รอบ และเพิ่มเป็น 3 รอบ ในวันหยุดเสาร์ - อาทิตย์ และวันหยุดนักขัตฤกษ์ บัตรค่าเข้าชมการแสดงจะจำหน่ายในราคา 50 บาท สำหรับผู้ใหญ่ และ 20 บาท สำหรับเด็ก การจำหน่ายบัตรเข้าชมการแสดงช้าง ประมาณการได้ดังนี้

จำนวนบัตรที่จำหน่ายได้	ราคา 50 บาท จำนวน 20 บัตร/รอบ =	1,000 บาท
	ราคา 20 บาท จำนวน 10 บัตร/รอบ =	200 บาท
	รายได้ต่อรอบ =	<u>1,200 บาท</u>
รายได้ต่อวัน	จันทร์ - ศุกร์ (1,200 x 2) x 5 =	12,000 บาท
	วันหยุด (3,000 <sup>19</sup> x 3) x 2 =	<u>18,000 บาท</u>
	รายได้ต่อสัปดาห์ =	<u>30,000 บาท</u>
รายได้ต่อเดือน	(30,000 x 4) =	120,000 บาท
รายได้ต่อปี	120,000 x 12 =	1,440,000 บาท
รายได้จากวันหยุดนักขัตฤกษ์ (ปีละ 13 วัน)	(5,000 <sup>20</sup> x 3) x 13 =	<u>195,000 บาท</u>
	รวมรายได้ทั้งสิ้น =	<u>1,635,000 บาท</u>

<sup>19</sup> จากข้อมูลส่วนงานบัญชีและการเงิน วันหยุดเสาร์ - อาทิตย์ จะมีจำนวนนักท่องเที่ยวมากกว่าวันปกติ ส่งผลให้มีรายได้จากการจำหน่ายบัตรเข้าชมการแสดงมากกว่าวันปกติ

<sup>20</sup> จากข้อมูลส่วนงานบัญชีและการเงินศูนย์อนุรักษ์ช้างไทย วันหยุดนักขัตฤกษ์ จะมีรายได้มากกว่าวันปกติ และวันหยุดเสาร์ - อาทิตย์ ซึ่งในวันหยุดนักขัตฤกษ์แต่ละวันจะสามารถจำหน่ายบัตรเข้าชมการแสดงได้ไม่ต่ำกว่ารอบละ 5,000 บาท

## 2. รายได้จากการจำหน่ายบัตรนั่งช้าง

การบริการนั่งช้าง หรือเรียกว่า ช้างแท็กซี่ เพื่อบริการให้นั่งท่องเที่ยวได้นั่งช้างชมธรรมชาติ ภายในศูนย์อนุรักษ์ช้างไทย ซึ่งคิดค่าบริการเป็นต่อรอบ โดยแบ่งออกเป็น 4 อัตราดังนี้

- รอบเล็ก	50 บาท/คน
- รอบใหญ่	100 บาท/คน
- นั่งช้างเข้าป่า	400 บาท/คน
- นั่งช้างเข้าป่า (2)	800 บาท/คน

การจำหน่ายบัตรนั่งช้าง สามารถจัดทำประมาณการได้ดังนี้

บัตรราคา 50 บาท	จำนวน 50 บัตรต่อวัน <sup>21</sup>	=	2,500 บาท
บัตรราคา 100 บาท	จำนวน 10 บัตรต่อวัน	=	1,000 บาท
		รายได้ต่อวัน	= 3,500 บาท
รายได้ต่อเดือน	3,500 x 30	=	105,000 บาท

รายได้ต่อปี	บัตรนั่งช้างชมธรรมชาติ (105,000 x 12)	=	1,260,000 บาท
	บัตรนั่งช้างเข้าป่า (400 x 30) + (800 x 20)	=	28,000 บาท
	รวมรายได้ทั้งสิ้น	=	1,288,000 บาท

## 3. รายได้จากการจำหน่ายอาหารช้าง

ในการจำหน่ายอาหารช้าง ศูนย์อนุรักษ์ช้างไทยจะจำหน่ายอาหารช้าง 2 ชนิดคือ กกล้วย และ อ้อย ซึ่งต้องซื้อมาจากสวนจากอาหารช้างที่ใช้เลี้ยงช้างตามปกติ และในการจำหน่ายต้องจ้างพนักงานมาขายต่างหาก ซึ่งได้แก่ภรรยาควาญช้างภายในศูนย์อนุรักษ์ช้างไทย การจำหน่ายกล้วยและอ้อยจะมีราคาเท่ากัน ซึ่งสามารถประมาณการรายได้จากการจำหน่ายอาหารช้างได้ดังนี้

ปริมาณกล้วยที่จำหน่ายได้เฉลี่ย 100 หวี ต่อวัน	หวีละ 10 บาท	=	1,000 บาท
ปริมาณอ้อยที่จำหน่ายได้เฉลี่ย 150 มัด ต่อวัน	มัดละ 10 บาท	=	1,500 บาท
		รายได้ต่อวัน	= 2,500 บาท
รายได้ต่อเดือน	(2,500 x 30)	=	75,000 บาท
	รายได้โดยประมาณต่อปี	=	900,000 บาท

<sup>21</sup> ถั่วเฉลี่ย ทั้งวันปกติ วันหยุดเสาร์ - อาทิตย์ และวันหยุดนักขัตฤกษ์

#### 4. รายได้จากการจำหน่ายของที่ระลึก

การจำหน่ายของที่ระลึกจะบันทึกเป็นรายได้ทั้งจำนวนตามราคาที่ตั้งขายไว้ เมื่อสิ้นปีค้าห้จะตรวจนับสินค้าเพื่อคำนวณต้นทุนของสินค้าที่ขายไปได้ แล้วนำเอาต้นทุนนั้นหักออกจากรายได้ที่ได้รับทั้งหมดตลอดปีค้าห้ซึ่ง สามารถประมาณการรายได้จากการจำหน่ายของที่ระลึกได้ดังนี้

รายได้หลังหักต้นทุนต่อเดือน		20,000 บาท
รายได้จากการจำหน่ายของที่ระลึกต่อปี	(20,000 x 12)	240,000 บาท
รายได้จากการจำหน่ายภาพวาดของช้าง		150,000 บาท <sup>22</sup>
	รายได้โดยประมาณต่อปี	<u>390,000 บาท</u>

#### 5. รายได้จากการให้บริการบ้านพัก (Home Stay)

รายได้จากการให้บริการบ้านพักจะต้องจัดสรรให้กับความรู้ช้างที่เข้าร่วมโครงการ รวมทั้งต้องจัดสรรให้กับโรงเรียนฝึกลูกช้างและความรู้ช้าง สำหรับค่าฝึกสอนนักท่องเที่ยว สามารถแสดงการจัดสรรรายได้จากการให้บริการบ้านพัก ได้ดังนี้

Home Stay รายได้ 4,000 บาท/คน - ให้ความรู้ช้าง 20%	= 800 บาท
- ให้โรงเรียนฝึกความรู้ช้าง 30%	= 1,200 บาท
- ค่าใช้จ่ายตลอดการเข้าพัก 10%	= 400 บาท
- นำส่งเป็นรายได้ 40%	= 1,600 บาท
รวมทั้งสิ้น	<u>4,000 บาท</u>

จากการจัดสรรรายได้จากการให้บริการบ้านพักข้างต้น จะเห็นว่าศูนย์อนุรักษ์ช้างไทยจะด้รับรายได้สุทธิจากการเข้าพักของนักท่องเที่ยวเป็นจำนวน 1,600 บาท ต่อคน และนอกจากนี้ศูนย์อนุรักษ์ช้างไทยยังมีบริการที่พัก สำหรับนักท่องเที่ยวที่ต้องการมาพักเท่านั้น ไม่ต้องการที่จะฝึกเป็นความรู้ช้าง ทางศูนย์อนุรักษ์ช้างไทยคิดค่าบริการ 500 บาท ต่อห้องต่อคืนซึ่งกรณีนี้จะถือเป็นรายได้ของศูนย์อนุรักษ์ช้างไทย 80% ส่วนอีก 20% จะจัดสรรเพื่อการจัดหาสิ่งของเครื่องใช้เพื่อบริการภายในห้องพักของนักท่องเที่ยว ดังนั้นในการประมาณการรายได้จึงประมาณการจากรายได้สุทธิที่ศูนย์อนุรักษ์ช้างไทยด้รับ ดังนี้

นักท่องเที่ยว (Home Stay) ประมาณ 30 คน/ปี	(1,600 x 30)	= 48,000 บาท
นักท่องเที่ยวพักค้างคืน ประมาณ 50 คน/ปี	(400 x 50)	= 20,000 บาท
	รายได้โดยประมาณต่อปี	<u>68,000 บาท</u>

<sup>22</sup> การแสดงของช้างถูกรอบ ช้างจะแสดงการวาดภาพด้วยพู่กัน แล้วทางศูนย์อนุรักษ์ช้างไทยจะนำภาพที่ด้นั้นใส่กรอบเพื่อให้นักท่องเที่ยวประมูล แล้วนำรายได้เข้าสู่ศูนย์อนุรักษ์ช้างไทย

## 6. รายได้จากกาให้เช่าช้าง

กาให้บริการเช่าช้างแก่บุคคลภายนอกเพื่อใช้ในพิธีการต่าง ๆ จะคิดค่าเช่าเป็นครั้ง และคิดค่าเช่าต่อช้างแต่ละเชือกที่ให้บริการ โดยอัตราค่าเช่าเชือกละ 2,000 บาท ต่อครั้ง ปัจจุบันนี้ยังไม่เป็นที่แพร่หลายมากนักในการใช้ช้างเพื่อเข้าร่วมพิธีการต่าง ๆ นอกจากหน่วยงานของรัฐ ซึ่งศูนย์อนุรักษ์ช้างไทยจะไม่คิดค่าบริการ แต่จะขอรับเป็นเงินบริจาคแทน รวมทั้งการนำช้างไปช่วยงานทำไม้ของส่วนป่าทุ่งเกวียน ซึ่งเป็นหน่วยงานในสังกัดโครงการศูนย์อนุรักษ์ช้างไทย เช่นกัน จะไม่คิดค่าบริการใด ๆ ดังนั้นจากข้อมูลสถิติที่ผ่านมา จึงสามารถประมาณการรายได้ค่าเช่าช้างได้ดังนี้

รายได้โดยประมาณต่อปี 10,000 บาท

## 7. รายได้อื่น ๆ

เป็นรายได้จำนวนเล็กน้อย จากการดำเนินงาน เช่น หากมีงานสะโตกช้าง ซึ่งเป็นประเพณีประจำปีของศูนย์อนุรักษ์ช้างไทย ก็จะมีการจัดเก็บค่าเช่าที่จากแม่ค้าที่เข้ามาขายของภายในศูนย์อนุรักษ์ช้างไทย หรือส่วนแบ่งเปอร์เซ็นต์จากการขายฟิล์มถ่ายรูปของร้านที่มาวางขายฟิล์มถ่ายรูปภายในศูนย์อนุรักษ์ช้างไทย ฯลฯ รายได้ต่าง ๆ เหล่านี้ เป็นรายได้เสริมให้กับศูนย์อนุรักษ์ช้างไทย ซึ่งสามารถประมาณการรายได้อื่น ๆ ได้ดังนี้

รายได้โดยประมาณต่อปี 20,000 บาท

จากการประมาณการรายได้ทั้งหมดของศูนย์อนุรักษ์ช้างไทย ที่กล่าวมาข้างต้น สามารถแสดงสรุปได้ดังตารางที่ 4 ต่อไปนี้

ตารางที่ 4 แสดงสรุปประมาณการรายได้ศูนย์อนุรักษ์ช้างไทย

ลำดับที่	ประเภทรายได้	จำนวนเงิน (บาท)
1	รายได้จากการจำหน่ายบัตรชมการแสดง	1,635,000
2	รายได้จากการจำหน่ายบัตรนั่งช้าง	1,288,000
3	รายได้จากการจำหน่ายอาหารช้าง	900,000
4	รายได้จากการจำหน่ายของที่ระลึก	390,000
5	รายได้จากการให้บริการบ้านพัก (Home Stay)	68,000
6	รายได้จากการให้เช่าช้าง	10,000
7	รายได้อื่น ๆ	20,000
	รวม	4,311,000

จากการจัดทำประมาณการค่าใช้จ่ายและรายได้ตามวิธีจัดทำงบประมาณของศูนย์อนุรักษ์  
ช้างไทย ข้างต้นสามารถนำมาเปรียบเทียบกับค่าใช้จ่ายจริง ประจำปี 2544 ได้ดังแสดงในตารางที่ 5  
ต่อไปนี้

ตารางที่ 5 แสดงการเปรียบเทียบงบประมาณประจำปี 2544 กับ  
ค่าใช้จ่ายจริงประจำปี 2544 ของศูนย์อนุรักษ์ช้างไทย

รายการ	งบประมาณ ประจำปี 2544	ค่าใช้จ่ายจริง ประจำปี 2544	ผลต่าง
<b>เงินเดือน – ค่าจ้าง</b>			
เงินเดือน	3,390,000	3,391,955	(1,955)
ค่าจ้างตามสัญญาจ้าง	3,150,240	2,435,330	714,910
ค่าจ้างผู้รับจ้างทำของ	2,355,000	1,657,815	697,185
รวม	8,895,240	7,485,100	1,410,140
<b>ค่าใช้จ่ายอื่น ๆ</b>			
เงินช่วยเหลือบุตร	7,800	6,000	1,800
ค่าเบี้ยเลี้ยง	516,000	263,355	252,645
ค่าพาหนะ	12,000	154,300	(142,300)
เงินสมทบกองทุนสำรองเลี้ยงชีพ (3%)	196,207	174,819	21,388
ค่าน้ำมันเชื้อเพลิง – หล่อลื่น	668,800	348,000	320,800
ค่าไฟฟ้า – น้ำประปา – น้ำดื่ม	330,000	253,112	76,888
ค่าไปรษณีย์-โทรเลข-โทรศัพท์	88,440	153,258	(64,818)
ค่าซ่อมแซม	66,000	75,453	(9,453)
ค่าภาษีอากร	25,200	2,920	22,280
ค่าเครื่องเขียนแบบพิมพ์	66,000	103,112	(37,112)
ค่ารับรอง	158,400	48,600	109,800
ค่าโฆษณา	75,000	5,200	69,800
ค่าเช่า (ที่พัก/ยานพาหนะ)	462,000	378,000	84,000
ค่าใช้จ่ายเบ็ดเตล็ด	192,000	245,210	(53,210)
รวม	2,863,847	2,211,339	652,508
<b>รวมเป็นเงิน</b>	<b>11,759,087</b>	<b>9,696,439</b>	<b>2,062,648</b>