

## บทที่ 2

### ทฤษฎี แนวคิด และเอกสารที่เกี่ยวข้อง

#### ทฤษฎีที่ใช้ในการศึกษา

การศึกษานี้ได้มีการนำทฤษฎี และแนวคิดต่าง ๆ เพื่อใช้ในการวิเคราะห์ผล ได้แก่ การวิเคราะห์ความเป็นไปได้ (Feasibility Study) ทฤษฎีการตลาด และหลักการลงทุน สามารถกล่าวโดยสังเขปดังนี้

#### การศึกษความเป็นไปได้ (Feasibility Study)

##### ความหมายของการศึกษาความเป็นไปได้

ความหมายของการศึกษาความเป็นไปได้<sup>2</sup> คือ การศึกษาเพื่อต้องการทราบผลที่จะเกิดขึ้นจากการดำเนินการตามโครงการนั้น โดยพิจารณาจากการศึกษาด้านการตลาด วิศวกรรม และการเงินของโครงการเป็นหลัก ทั้งนี้เพื่อช่วยประกอบการตัดสินใจของผู้ที่คิดจะลงทุนในโครงการนั้น ๆ ในการศึกษาดังกล่าว จะต้องบอกรายละเอียดและวิเคราะห์สิ่งที่จะเป็นที่เกี่ยวข้องเนื่องกับการผลิต รวมทั้งทางเลือกอื่น ๆ ของการผลิตด้วย นอกจากนี้ จะต้องระบุกำลังการผลิตและสถานที่ตั้งของโครงการที่เหมาะสม การใช้เทคโนโลยีรูปแบบใด มีค่าใช้จ่ายในการลงทุนและการดำเนินการเท่าใด ทั้งนี้เพื่อให้ได้ผลตอบแทนการลงทุนมากที่สุด

##### แนวความคิดการศึกษความเป็นไปได้ของโครงการ

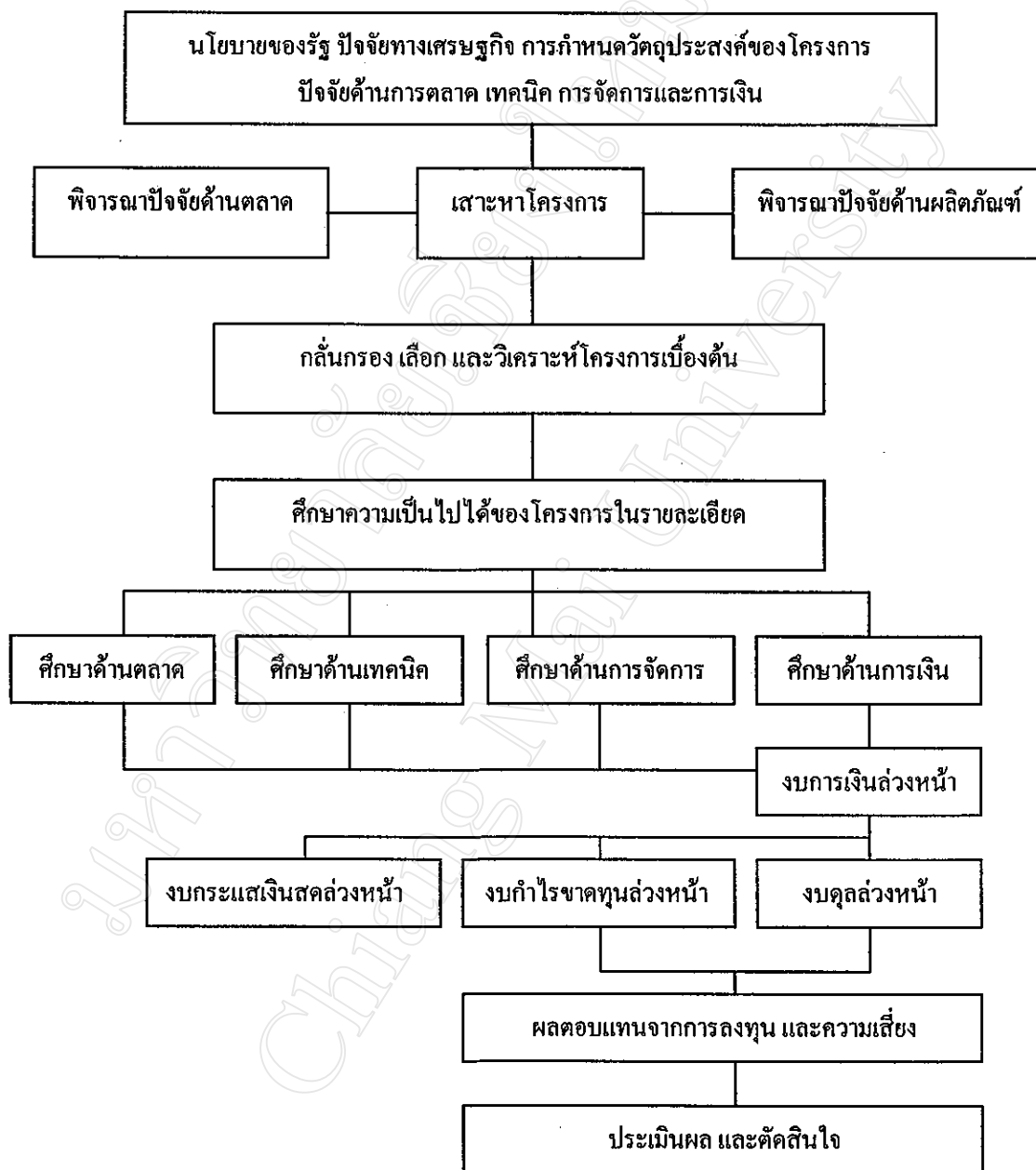
การศึกษความเป็นไปได้ของโครงการ<sup>3</sup> คือการศึกษาโครงการในภาพรวมทั้งหมด ทั้งในขอบเขตกว้างที่เรียกว่า มหภาค และในขอบเขตที่มีรายละเอียดถี่กลงไป ที่เรียกว่า จุลภาค ซึ่งโครงการอุตสาหกรรมโดยทั่วไป จะมีกิจกรรมหลัก 4 กิจกรรม คือกิจกรรมด้านการตลาด เทคนิค การจัดการ และด้านการเงิน ผลของกิจกรรมดังกล่าว จะสรุป หรือสะท้อนออกมาให้เห็นในรูปของงบการ

---

<sup>2</sup> จันทนา จันทโร และคณะ, การศึกษาความเป็นไปได้โครงการด้านธุรกิจและอุตสาหกรรม, พิมพ์ครั้งที่ 6 (กรุงเทพฯ : โรงพิมพ์จุฬาลงกรณ์มหาวิทยาลัย, 2540), หน้า 2.

<sup>3</sup> ชัยยศ สันติวงษ์, การศึกษาความเป็นไปได้ของโครงการ, (กรุงเทพฯ : บริษัทโรงพิมพ์ไทยวัฒนาพานิช จำกัด, 2539), หน้า 37.

เงินล่วงหน้า (Proforma Financial Statement) ซึ่งเป็นสิ่งสำคัญที่นำมาประเมินผลและตัดสินใจลงทุนในโครงการ โดยพิจารณาที่ผลตอบแทนจากการลงทุน และความเสี่ยง ที่คาดว่าจะเกิดขึ้น แนวความคิดการศึกษาความเป็นไปได้ได้แสดงไว้ในภาพที่ 1



ภาพที่ 1 แผนผังแสดงขั้นตอนการศึกษาความเป็นไปได้ของโครงการ<sup>4</sup>

<sup>4</sup> ชัยยศ สันติวงษ์, การศึกษาความเป็นไปได้ของโครงการ, (กรุงเทพฯ : บริษัท โรงพิมพ์ไทยวัฒนาพานิช จำกัด, 2539), หน้า 37.

### วิธีการศึกษาความเป็นไปได้ของโครงการ

วิธีการศึกษาความเป็นไปได้ในการลงทุนธุรกิจกระจกตกแต่ง ของบริษัท ชุนหะแสง จำกัด ประกอบด้วยการวิเคราะห์ด้านการตลาด ด้านเทคนิค และด้านการเงิน ซึ่งวิธีการที่ใช้ในการวิเคราะห์มีดังนี้คือ

#### การศึกษาด้านการตลาด

เป็นการศึกษาและสำรวจ สภาพและขนาดของตลาด เพื่อนำไปเป็นข้อมูลในการกำหนดกลยุทธ์และแผนการตลาด ตลอดจนการพยากรณ์รายรับ ต้นทุนด้านการตลาด และด้านช่องทางการจัดจำหน่าย การวิเคราะห์ด้านการตลาดประกอบด้วย

- บรรยายภาวะตลาดโดยสรุป ขอบเขตของตลาด ศักยภาพของกลุ่มแข่งขัน วิธีการขนส่ง ช่องทางและระบบการจัดจำหน่าย และวิธีปฏิบัติในทางการค้าโดยทั่วไป
- วิเคราะห์อุปสงค์ทั้งในอดีตและปัจจุบัน ทั้งในด้านปริมาณและมูลค่า
- วิเคราะห์ช่องทางระบบการจัดจำหน่ายสินค้า ทั้งอดีต ปัจจุบันและอนาคต เก็บรวบรวมข่าวสาร เกี่ยวกับสถานะการแข่งขันของผลิตภัณฑ์ เช่น ราคาขาย คุณภาพ กลยุทธ์การตลาดของกลุ่มแข่งขัน
- คาดคะเนอุปสงค์ของผลิตภัณฑ์ในอนาคต
- คาดคะเนส่วนแบ่งการตลาดของโครงการนั้น โดยคำนึงถึงอุปสงค์การจัดจำหน่าย สถานะการแข่งขัน และกลยุทธ์ทางตลาดของโครงการ

ซึ่งในการวิเคราะห์สถานะการแข่งขันของธุรกิจ เพื่อศึกษาตลาดและคู่แข่งชั้น จะทำการวิเคราะห์โดยใช้ Porter's 5 Force Model โดยพิจารณาจาก<sup>6</sup>

<sup>5</sup> ชัยยศ สันติวงษ์, การศึกษาความเป็นไปได้ของโครงการ, (กรุงเทพฯ : บริษัท โรงพิมพ์ไทยวัฒนาพานิช จำกัด, 2539), หน้า 10-11.

<sup>6</sup> อัจฉรา จันทร์ฉาย, คู่มือการวางแผนกลยุทธ์และนโยบายธุรกิจ, (กรุงเทพฯ: โรงพิมพ์แห่งจุฬาลงกรณ์มหาวิทยาลัย, 2542), หน้า 8-9.

- การเข้ามาในธุรกิจนี้ง่ายหรือยาก ถ้าเข้ามาง่ายก็จะมีการแข่งขันสูง เป็นอุปสรรคในการทำธุรกิจ
- การออกจากธุรกิจนี้ง่ายหรือยาก ถ้าออกยาก ก็ทำให้คู่แข่งไม่ได้ลดปริมาณลง การแข่งขันก็จะสูง ต้องใช้กลยุทธ์รูปแบบต่าง ๆ เพื่อความอยู่รอดของกิจการ
- สภาพการแข่งขันของธุรกิจในปัจจุบัน ดูการแข่งขันที่มีของคู่แข่งชั้นต่าง ๆ การพัฒนาเทคโนโลยี และอุตสาหกรรมเติบโตของตลาด ถ้ามีอัตราการเติบโตสูง การแข่งขันก็จะไม่รุนแรง
- มีสินค้าทดแทนหรือไม่ ถ้ามีสินค้าทดแทน การแข่งขันจะสูง
- อำนาจต่อรองของลูกค้า ถ้าลูกค้ามีอำนาจต่อรองสูง สภาพการแข่งขันจะสูง เพราะลูกค้าสามารถต่อรองราคา และเปลี่ยนไปใช้สินค้าและบริการของคู่แข่งได้
- อำนาจต่อรองของผู้ขาย ถ้าผู้ขายมีอำนาจต่อรอง เช่นการขึ้นราคาวัตถุดิบ จะทำให้การแข่งขันสูง
- ผลกระทบอื่น ๆ เช่นจากรัฐบาล ชุมชน ทำให้เกิดผลดี ผลเสียต่อสภาพการแข่งขันของธุรกิจ

ในด้านการวิเคราะห์กลยุทธ์ทางการตลาดของธุรกิจ จะทำการกำหนดส่วนตลาด (STP) และวิเคราะห์ส่วนประสมทางการตลาด (4P: Product Price Place Promotion) ดังนี้

#### การแบ่งส่วนตลาด (STP)<sup>7</sup>

- การแบ่งส่วนตลาด (Market segmentation) เป็นการกำหนดส่วนของตลาด (Market Segments) สำหรับสินค้าชนิดใดชนิดหนึ่งออกเป็นตลาดย่อยที่แตกต่างกัน เพื่อกำหนดคุณสมบัติของแต่ละส่วนตลาดที่จะได้วางแผนและใช้ความพยายามทางการตลาดได้เหมาะสม
- การกำหนดตลาดเป้าหมาย (Market targeting) ซึ่งเป็นกิจกรรมในการประเมินผลและการเลือกส่วนตลาด หรือหลายส่วนเป็นเป้าหมาย

<sup>7</sup> ศิริวรรณ เสรีรัตน์ และคณะ, การบริหารการตลาดยุคใหม่, (กรุงเทพฯ : บริษัท ริระฟิล์ม และโซเทกซ์ จำกัด, 2541), หน้า 184

- การกำหนดตำแหน่งผลิตภัณฑ์ในตลาด (Market positioning) เป็นการกำหนดและสื่อสารผลประโยชน์ซึ่งแตกต่างที่สำคัญในตลาด

#### การวิเคราะห์ส่วนประสมทางการตลาด (4P: Product Price Place Promotion)

- กลยุทธ์ด้านผลิตภัณฑ์<sup>8</sup> (Product) ศึกษาในด้านการตัดสินใจเกี่ยวกับผลิตภัณฑ์ เช่น การกำหนดรูปแบบผลิตภัณฑ์ ตราสินค้า บรรจุภัณฑ์ กลยุทธ์การตลาด
- กลยุทธ์ด้านราคา<sup>9</sup> (Price) การกำหนดมูลค่าของผลิตภัณฑ์ โดยศึกษาเพื่อกำหนดนโยบาย และกลยุทธ์ด้านราคา (Price policies and strategies) เช่น ราคาพื้นฐาน ส่วนลดการค้า ระยะเวลาการให้สินเชื่อ ค่าขนส่ง และการเก็บรักษาสินค้า
- กลยุทธ์ด้านช่องทางการจำหน่าย<sup>10</sup> (Place) ศึกษาเส้นทางการเคลื่อนย้ายของผลิตภัณฑ์ไปยังตลาด โดยการออกแบบช่องทางการจัดจำหน่ายที่เหมาะสม กำหนดคนกลาง พิจารณาทำเลที่ตั้ง ควบคุมสินค้าคงเหลือ ระบบการจัดเก็บสินค้า
- กลยุทธ์ด้านการส่งเสริมการขาย<sup>11</sup> (Promotion) ศึกษาส่วนประสมการขาย (Promotion Mix) คือ การโฆษณา การขายโดยใช้พนักงานขาย การส่งเสริมการขาย การให้ข่าวและประชาสัมพันธ์ การตลาดทางตรง

#### การศึกษาด้านเทคนิค

การศึกษาด้านเทคนิค เป็นการศึกษาเพื่อพิจารณาทางเลือกที่เหมาะสมที่สุดทางเทคนิค ที่จะนำมาใช้ในการตกแต่งกระจกแผ่น โดยเลือกเครื่องจักรที่มีความเหมาะสมของเทคโนโลยีการผลิต การบำรุงรักษา ต้นทุนผันแปรที่จะเกิดขึ้นในการผลิตต่อหน่วย และเลือกขนาด

<sup>8</sup> เรื่องเดียวกัน, หน้า 330.

<sup>9</sup> เรื่องเดียวกัน, หน้า 390-392.

<sup>10</sup> เรื่องเดียวกัน, หน้า 393-394.

<sup>11</sup> เรื่องเดียวกัน, หน้า 455.

เครื่องจักรที่เหมาะสมกับขนาดของตลาดที่คาดคะเนไว้ เพื่อให้ได้ขนาดการลงทุนที่เหมาะสม เพื่อนำไปใช้ในการวิเคราะห์ทางการเงินต่อไป<sup>12</sup>

### การศึกษาทางการเงิน

เป็นการศึกษาข้อมูลทางการเงิน เพื่อประกอบการตัดสินใจลงทุน โดยจะนำข้อมูลที่ได้จากการศึกษาทางด้านเทคนิค มาประกอบในการศึกษาด้านการเงิน โดยหลักการของ Incremental Basis ซึ่งเป็นวิธีการวิเคราะห์ที่เน้นเฉพาะในส่วนของการได้ ต้นทุน และยอดขายที่จะมีผลต่อการตัดสินใจ โดยศึกษาว่าการประหยัดที่เกิดขึ้นในแต่ละปี เทียบกับเงินที่ต้องลงทุนจะคุ้มหรือไม่ ซึ่งประเมินโดยใช้เครื่องมือทางการเงินดังนี้ คือ

### มูลค่าปัจจุบันสุทธิ (Net Present Value หรือ NPV)

คือ ผลต่างระหว่างมูลค่าปัจจุบันของเงินสดที่คาดว่าจะได้รับในแต่ละปีตลอดอายุโครงการ กับมูลค่าปัจจุบันของเงินสดที่จ่ายออกไปภายใต้เวลาที่กำลังพิจารณา ณ อัตราที่กำหนด ในที่นี้คือ อัตราผลตอบแทนขั้นต่ำที่ผู้ลงทุนต้องการจากการลงทุนในโครงการ<sup>13</sup>

สูตร

$$NPV = \sum_{t=1}^n \frac{B_t}{(1+k)^t} - C_o$$

โดยที่  $B_t$  = กระแสเงินสดรับสุทธิรายปี ตั้งแต่ปลายปีที่ 1 ถึง ปีที่ n

$k$  = อัตราลดค่า

$C_o$  = เงินจ่ายลงทุนตอนเริ่มโครงการ

$\sum_{t=1}^n$  = ผลบวกของ .... ตั้งแต่ปลายปีที่ 1 ถึงปีที่ n

<sup>12</sup> บริษัทเงินทุนอุตสาหกรรมแห่งประเทศไทย, คู่มือการวิเคราะห์โครงการด้านเทคนิค, (กรุงเทพฯ : บริษัทเงินทุนอุตสาหกรรม, 2534), หน้า 1-13.

<sup>13</sup> เพชร จุมทรัพย์, หลักการบริหารการเงิน, (กรุงเทพฯ : โรงพิมพ์มหาวิทยาลัยธรรมศาสตร์, 2536), หน้า 238.

### อัตราผลตอบแทนลดค่า (Internal rate of return หรือ IRR)

คือ อัตราลดค่าที่ทำให้มูลค่าปัจจุบันสุทธิ ของกระแสเงินสดสุทธิ ตลอดอายุโครงการ เท่ากับมูลค่าปัจจุบันสุทธิ ของเงินจ่ายลงทุนตอนเริ่มโครงการ<sup>14</sup>

สูตร

$$C_o = \sum_{t=1}^n \frac{B_t}{(1 + IRR)^t}$$

โดยที่  $B_t$  = กระแสเงินสดรับสุทธิต่อปี ตั้งแต่ปีที่ 1 ถึงปีที่ n

$IRR$  = อัตราผลตอบแทนการลงทุนที่ต้องการหาค่า

$C_o$  = เงินจ่ายลงทุนตอนเริ่มโครงการ

$\sum_{t=1}^n$  = ผลบวกของ .... ตั้งแต่ปลายปีที่ 1 ถึงปีที่ n

### ระยะเวลาคืนทุน (Payback Period หรือ PB)

คือ วิธีที่คิดระยะเวลาคืนทุนโดยหารายรับที่ได้จากโครงการ ว่าใช้ระยะเวลานานเท่าไร จึงจะคุ้มกับรายจ่ายลงทุนเริ่มแรกพอดี รายรับในที่นี้หมายถึง กำไรสุทธิหลังภาษีรวมกับค่าเสื่อมราคา โครงการนี้จะเป็นที่ยอมรับหรือไม่ ขึ้นอยู่กับว่า ได้กำหนดระยะเวลาคืนทุนไว้เท่าไร ซึ่งขึ้นอยู่กับขนาดและประเภทของโครงการ หาโครงการมีขนาดใหญ่ ระยะเวลาคืนทุนจะกำหนดไว้ยาวนาน และหากโครงการมีลักษณะไม่แน่นอนหรือมีความเสี่ยงสูง ระยะเวลาคืนทุนก็จะกำหนดไว้สั้น เพื่อให้มีการคืนทุนเร็ว<sup>15</sup>

### สมมติฐานในการศึกษา

ในการศึกษาความเป็นไปได้ในการลงทุนธุรกิจกระดาษกึ่งดัดในจังหวัดลำปาง จะมีสมมติฐานในการศึกษาดังนี้

- อายุโครงการ 5 ปี
- เทียบอัตราดอกเบี้ยเงินกู้ระยะยาว จากบริษัทเงินทุนอุตสาหกรรมแห่งประเทศไทย ร้อยละ 7.0 ต่อปี (ณ.พฤษภาคม 2545)

<sup>14</sup> เรื่องเดียวกัน, หน้า 240.

<sup>15</sup> เรื่องเดียวกัน, หน้า 233.

- ยอมรับโครงการเมื่อให้ผลตอบแทนการลงทุน มากกว่าร้อยละ 15 ต่อปี ซึ่งเป็นอัตราที่สูงกว่าต้นทุนของเงินลงทุน บวกกับส่วนที่ชดเชยความเสี่ยง (Risk Premium) มูลค่าปัจจุบันสุทธิที่อัตราส่วนลดร้อยละ 15 มากกว่าศูนย์ และระยะเวลาคืนทุนน้อยกว่า 5 ปี

#### บททวนวรรณกรรม

ฉัฐพล ปุสสเทวะ (2539) ทำการศึกษาสู่ทางการลงทุนในการตั้งโรงงานผลิตก๊าซออกซิเจนบรรจุถังในจังหวัดเชียงใหม่ โดยศึกษาความต้องการใช้ก๊าซออกซิเจนบรรจุถังในจังหวัดเชียงใหม่ และคำนวณ ผลการศึกษาทางด้านการตลาดพบว่า ผลิตภัณฑ์ก๊าซออกซิเจนบรรจุถังแบ่งออกได้เป็น 2 ประเภทตามประโยชน์ใช้งานคือ ทางการแพทย์และทางด้านอุตสาหกรรม โดยพบว่าขณะนั้นอุปสงค์มากกว่าอุปทาน จึงมีความเป็นไปได้ทางการตลาด ส่วนการศึกษาในด้านเทคนิคและการจัดการพบว่า กระบวนการผลิตและโครงสร้างองค์กรไม่ซับซ้อน และการศึกษาทางการเงินจะต้องลงทุน 18 ล้านบาท มีผลตอบแทนการลงทุนร้อยละ 17 และมีระยะเวลาคืนทุนประมาณ 5 ปี 1 เดือน

บริษัทศูนย์วิจัยไทยพาณิชย์ จำกัด ได้ศึกษาแนวโน้มระยะสั้นและระยะปานกลางของธุรกิจไทย ในช่วงปี 2544-2545 สรุปว่า ความต้องการกระจกแผ่นสำหรับการก่อสร้าง จะขยายตัวเพิ่มขึ้นตามการตกแต่งอาคารที่ได้ก่อสร้างไปแล้ว<sup>16</sup>

<sup>16</sup> บริษัทศูนย์วิจัยไทยพาณิชย์ จำกัด, เศรษฐกิจปริทัศน์, ปีที่ 6 ฉบับที่ 12 เดือนธันวาคม 2543, กรุงเทพฯ