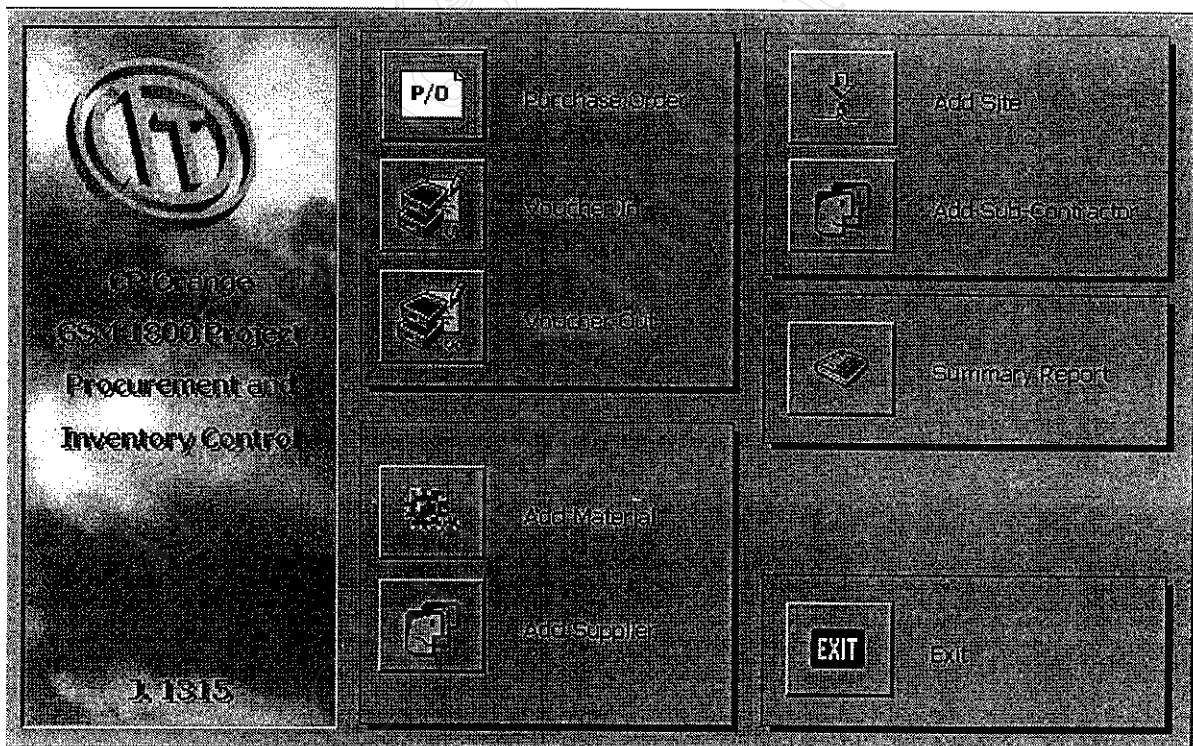


## ภาคผนวก ก

ขั้นตอนการใช้งาน โปรแกรมควบคุมสินค้าคงคลัง โครงการ ที เอ ออเรนจ์  
ของ กิจการร่วมค้า ไอ ที เอ ซี

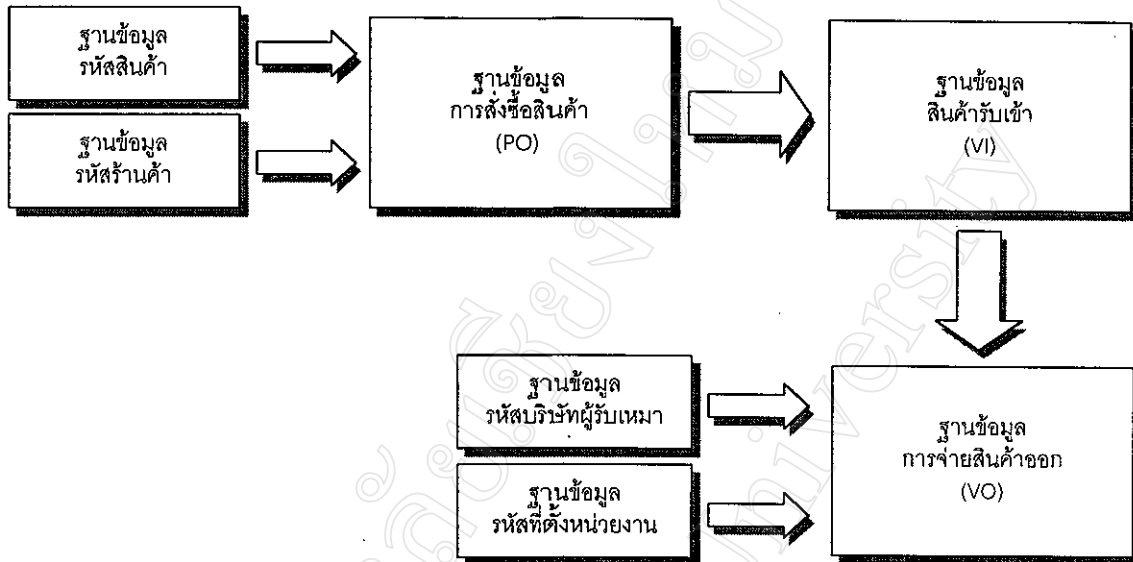
## 1. โปรแกรมควบคุมสินค้าคงคลัง

โปรแกรมควบคุมสินค้าคงคลัง ทำหน้าที่เป็นฐานข้อมูลในการจัดเก็บรายการสั่งซื้อ รับเข้า จำหน่าย  
สินค้า หน้าจอหลักของโปรแกรมแสดงในภาพที่ ก-1



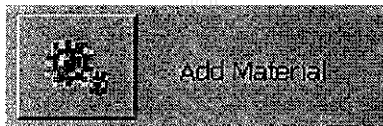
ภาพที่ ก-1 แสดงหน้าจอหลักของโปรแกรมควบคุมสินค้าคงคลัง

โปรแกรมจะทำการแบ่งฐานข้อมูลออกเป็นส่วน ๆ ซึ่งข้อมูลในแต่ละส่วนจะมีความสัมพันธ์กัน ดังแสดงในแผนผังการไหลของข้อมูล (Data Flow Control) ในภาพที่ ก-2



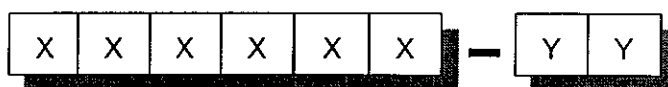
ภาพที่ ก-2 แสดงแผนผังการไหลของข้อมูล

## 2. การกำหนดรหัสสินค้า



### 2.1. การเพิ่มรหัสสินค้า

ผู้ใช้งานสามารถทำการกำหนดรหัสสินค้า โดยใช้ ตัวเลข 6 หลัก ร่วมกับตัวอักษรอีก 2 หลัก ในรูปแบบ ดังนี้ XXXXXX-YY ดังแสดงในรูปที่ ก-3 รหัสสินค้านี้จะเป็นรหัสเฉพาะ ไม่สามารถทำการตั้งให้ซ้ำกันได้ ผู้ใช้งานสามารถแก้ไขรายละเอียดต่าง ๆ ของรหัสสินค้าได้ โดยการเลื่อนตำแหน่งเคอร์เซอร์ไปที่ตำแหน่งที่ต้องการแก้ไข หลังจากทำการแก้ไข หรือเพิ่มเติมรหัสสินค้าแล้ว ให้กดปุ่ม SAVE เพื่อบันทึกข้อมูล



ภาพที่ ก-3 แสดงรูปแบบการกำหนดรหัสสินค้า

ภาพที่ ก-4 แสดงหน้าจอการกำหนดรหัสสินค้า

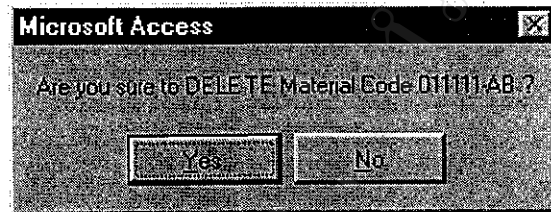
การเพิ่มรหัสสินค้า ผู้ใช้เพียงพิมพ์รหัสสินค้า 6 หลัก ในช่อง Material Code ในส่วนของ Cost Code โปรแกรมจะทำการกำหนดให้อัตโนมัติ โดยในกรณีที่ยังไม่เคยเพิ่มรหัสสินค้านี้มาก่อน Cost Code จะมีค่าเริ่มต้นจาก AA เป็นอันดับแรก และจะเรียงลำดับต่อไป ตามลำดับการเพิ่มรหัสสินค้า โดยการเรียงลำดับจะเป็นดังนี้ AA, AB, AC, ..., AZ, BA, BB, BC, ..., ZZ

ภาพที่ ก-5 แสดงตัวอย่างการกำหนดส่วน Cost Code ของโปรแกรม

ในกรณีที่เคยเพิ่มรหัสสินค้า 6 ตัวแรกไว้แล้ว โปรแกรมจะอำนวยความสะดวกแก่ผู้ใช้งาน โดยโปรแกรมจะทำการเติมข้อมูลในช่องอื่น ๆ ให้อัตโนมัติ โดยเรียกข้อมูลจากรหัสสินค้าที่เคยเพิ่มไว้แล้ว หลังจากนั้นผู้ใช้งานจึงทำการแก้ไขเฉพาะในส่วนที่เปลี่ยนแปลงใหม่ ๆ เท่านั้น

## 2.2 การลบรหัสสินค้า

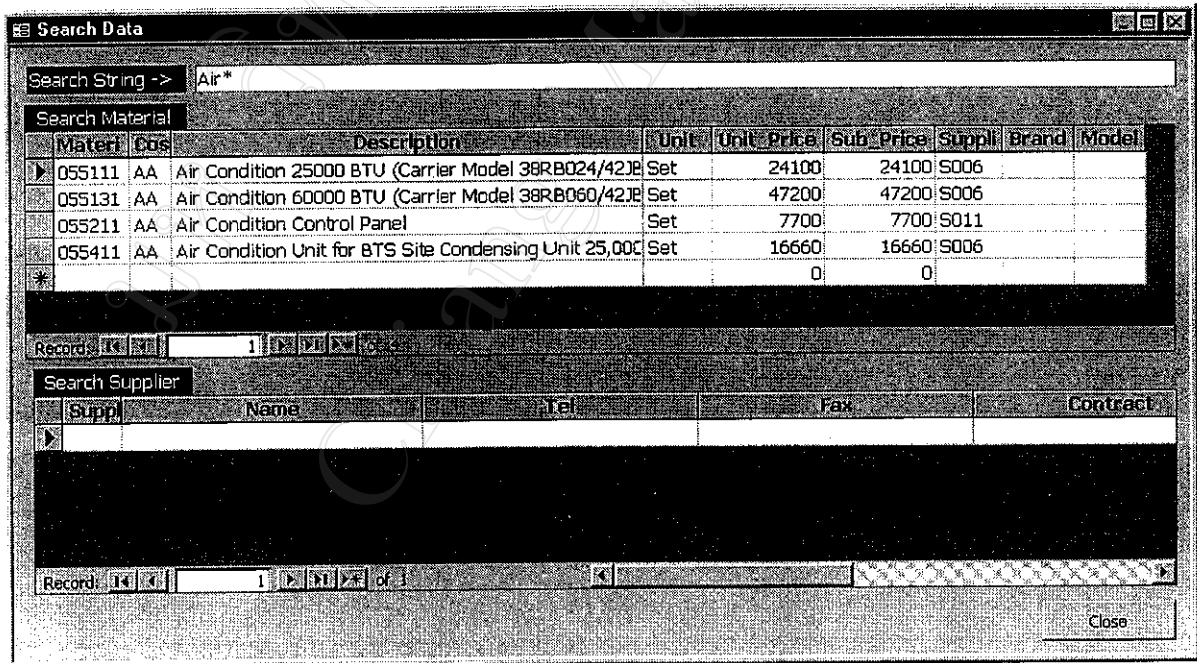
การลบรหัสสินค้า สามารถทำได้โดยการกดปุ่ม DELETE ในกรณีที่มีรายการรับสินค้า หรือรายการจ่ายสินค้า จากระหัสสินค้านี้แล้ว จะไม่สามารถทำการลบรหัสสินค้านี้ได้จนกว่าจะทำการลบข้อมูลที่เกี่ยวข้องกับรหัสสินค้านั้นเสียก่อน การลบรหัสสินค้า จะมีหน้าจอยืนยันการลบดังภาพที่ ก-6



ภาพที่ ก-6 แสดงหน้าต่างยืนยันการลบรหัสสินค้า

## 2.3 การค้นหาข้อมูลรหัสสินค้า หรือรหัสร้านค้า

การค้นหาข้อมูล ผู้ใช้สามารถค้นหาข้อมูลรหัสสินค้า หรือรหัสร้านค้า ได้โดยกดปุ่ม Search Data ในด้านซ้ายมือของหน้าต่าง ซึ่งโปรแกรมจะเรียกหน้าต่างค้นหาขึ้นมาดังแสดงในภาพที่ ก-7



ภาพที่ ก-7 แสดงหน้าต่างค้นหาที่เรียกจากหน้าต่างเพิ่มรหัสสินค้า

ในการค้นหาสามารถแทรกเครื่องหมายช่วยค้นหาในกล่องข้อความ (Text Box) ได้ เครื่องหมายช่วยค้นหาชนิดนี้

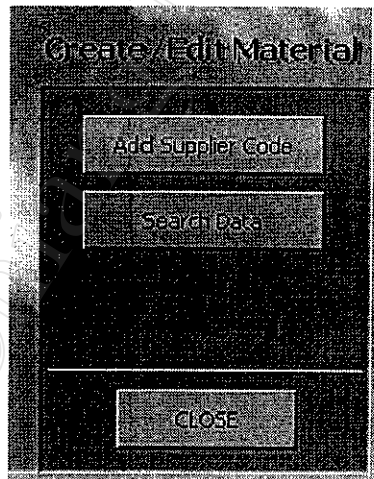
- เครื่องหมาย “ \* ” จะแทนกลุ่มอักษรใด ๆ ก็ตามที่มีประโยคค้นหาที่พิมพ์ไว้รวมอยู่ เครื่องหมาย “ \* ” จะพิมพ์ไว้ในส่วนใดของประโยคก็ได้
- เครื่องหมาย “ ? ” จะแทน อักษร หรือ ตัวเลข ใด ๆ เพียง 1 ตัว ในประโยคค้นหานั้น ๆ เครื่องหมาย “ ? ” จะพิมพ์ไว้ในส่วนใดของประโยคก็ได้

เช่นต้องการค้นหาประโยคที่ขึ้นต้นด้วย Air จะสามารถพิมพ์ประโยคค้นหา ดังนี้ “Air\*” ในกรณีที่ จะค้นหา ข้อมูล รหัสสินค้า ที่ขึ้นต้นด้วย 0551 ตามด้วยอักษรใด ๆ และลงท้ายด้วย 1 ประโยคค้นหาจะเป็น “0551?1”

ในหน้าต่างค้นหา สามารถค้นหาข้อมูลรหัสสินค้า ซึ่งค้นหาได้ทั้งรหัสสินค้า และรายละเอียดสินค้า และข้อมูลรหัสร้านค้าซึ่งค้นหาได้ทั้งรหัสร้านค้า และชื่อร้านค้า โดยพิมพ์ประโยคค้นหาที่กล่องข้อความสำหรับพิมพ์ข้อความค้นหาที่ด้านบนสุดเพียงทีเดียว

#### 2.4 ส่วนอำนวยความสะดวกอื่นๆ

ในหน้าจอเพิ่มรหัสสินค้า หรือหน้าจออื่น ๆ จะมีส่วนอำนวยความสะดวกแยกไว้ ที่ด้านซ้ายของหน้าจอ ดังแสดงในภาพที่ ก-8 ในส่วนการเพิ่มรหัสสินค้าจะมีส่วนอำนวยความสะดวกคือ มีปุ่มเชื่อมโยงไปยังหน้าจอเพิ่มรหัสร้านค้า ซึ่งเป็นข้อมูลที่มีความสัมพันธ์กับรหัสสินค้า



ภาพที่ ก-8 แสดงส่วนอำนวยความสะดวกในหน้าจอเพิ่มรหัสสินค้า

### 3. การกำหนดรหัสร้านค้า



เช่นเดียวกับการกำหนดรหัสสินค้า ผู้ใช้สามารถกำหนดรหัสร้านค้าใหม่ หรือแก้ไขรหัสร้านค้าเดิม โดยรหัสร้านค้าจะอยู่ในรูป ตัวอักษร "S" ซึ่งย่อมาจาก Supplier และตามด้วยตัวเลข 3 หลัก การเรียกหน้าจอ การกำหนดรหัสร้านค้า ผู้ใช้จะต้องกดปุ่ม Add Supplier ซึ่งจะมีหน้าจอการกำหนดรหัสร้านค้า ดังภาพที่ ก-9

 A screenshot of a software window titled "Create/Edit Supplier Code". The window has a dark background and a logo on the left side. The logo is a circular emblem with the Thai characters "กต" inside. Below the logo, there is a vertical menu with buttons: "Edit/Add Supplier", "Edit/Add Material", "Search Data", and "CLOSE". The main area of the window contains a form with the following fields:
 

Supplier	S004
Name	C.K.Electech Co.,Ltd.
Address1	31/14 Dhamrongrak Road,
Address2	Pomprab, Bangkok 10100
Tel	02 2800150-4,01 9179
Fax	02 2803663-4
Contract	K. Pinitsak Kittrakulcha
Position	Sales Marketing

 At the bottom right of the window, there is a "Save" button.

ภาพที่ ก-9 แสดงหน้าจอการกำหนดรหัสร้านค้า

#### 3.1 การเพิ่มเติม แก้ไขรหัสร้านค้า

หลังจากพิมพ์ข้อมูลรหัสร้านค้าเสร็จสิ้นแล้วผู้ใช้งานต้องกดปุ่ม Save เพื่อบันทึกข้อมูลรหัสร้านค้าใหม่ หรือ ข้อมูลที่ได้ทำการแก้ไขแล้ว

#### 3.2 การค้นหาข้อมูล

การค้นหาข้อมูลรหัสร้านค้า หลังจากผู้ใช้งานกดปุ่ม Search Data ในส่วนอำนาจความสะดวกบนหน้าจอแล้ว โปรแกรมจะทำการเรียกหน้าต่างสำหรับทำการค้นหาข้อมูลขึ้นมาดังภาพที่ ก-10

Search Supplier

Search String: C\*

Supplier				
Supp	Name	Address1	Address2	
S004	C.K.Electech Co.,Ltd.	31/14 Dhamrongrak Road,	Pomprab, Bangkok 10100	02 28
S005	C.S.S. Cable And Accessories Co.,	53/343 Moo 9, Bangpood, Parkred	Nonthaburi 11120	02 96
S006	Carrier (Thailand) Limited	14-15th Fl.,Nation Tower 46/63-7	Bangna-Trad Road KM 4.5 Bangna	02 75
S007	CG-Alwitra Co.,Ltd.	313 C.P.Tower, 12th Floor, Silom	Bangrak, Bangkok 10500	02 63
S008	Chuwram Engineering Co. Ltd.	21/91 M.34 Troononphanketkavai	Bangsiie, Bangkok 10900	02 98

Record: 1 of 8

Material								
Supp	Material	Cos	Description	Unit	Unit Price	Brand	Model	Last PO
S004	022111	AA	Feeder Cable Entry (Gland 1-5/8")	Set	5900			18/1/02
S004	022711	AA	Feeder Cable Entry (Gland 7/8")	Set	5000			16/11/01
S004	022721	AA	Cable Feeder Clamp, Nylon, Bolt M8, Sus-304 Siz	Set	64			11/9/01
S004	022722	AA	Cable Feeder Hanger, Nylon, Bolt M8, Sus-304 Siz	Set	60			11/9/01
S004	026301	AA	PE Sheet 0.25mm. Thk. Black Colour	Roll	3800			17/7/02
S004	035211	AB	Double Expansion Anchor 1/4"	Ea	3.56			6/5/02
S004	035211	AD	Double Expansion Anchor 1/4"	Ea	3.75			28/8/02
S004	035212	AB	Double Expansion Anchor 5/16"	Ea	6.18			29/6/02
S004	035213	AC	Double Expansion Anchor 3/8"	Ea	10.2			17/7/02

Record: 1 of 357

Close

ภาพที่ ก-10 แสดงหน้าต่างสำหรับการค้นหาข้อมูลของรหัสร้านค้า

การค้นหาข้อมูลก็สามารถทำได้เช่นเดียวกันกับการค้นหาข้อมูลจากรหัสสินค้าดังได้กล่าวมาแล้วข้างต้น ในส่วนนี้ ข้อมูลที่ค้นหาได้นอกจากข้อมูลของรหัสร้านค้าแล้ว จะแสดงสินค้าที่เคยซื้อจากร้านค้านั้น ๆ ด้วย ในรายการสินค้าที่แสดง โปรแกรมจะทำการสรุปวันที่หลังสุดที่เคยออกไปสั่งซื้อไว้ เพื่อให้ผู้ใช้สามารถใช้อ้างอิงได้ต่อไป

ในกล่องข้อความที่ใช้สำหรับพิมพ์ข้อความค้นหา สามารถค้นหาได้ทั้งในฟิลด์รหัสร้านค้า และชื่อร้านค้า ได้ในทีเดียวกัน

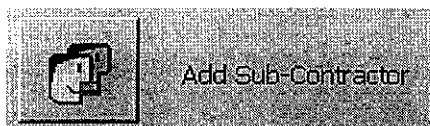
### 3.3 ส่วนอำนวยความสะดวกอื่นๆ

ในหน้าจอสำหรับการเพิ่มรหัสร้านค้าจะมีปุ่มเพื่อเชื่อมโยงไปยังหน้าจอการเพิ่มรหัสสินค้าไว้ด้วย แสดงในภาพที่ ก-11



ภาพที่ ก-11 แสดงปุ่มเพิ่มรหัสสินค้าในหน้าจอการเพิ่มรหัสร้านค้า

## 3. การเพิ่มรหัสบริษัทผู้รับเหมาช่วง



เช่นเดียวกันกับการเพิ่มรหัสสินค้า ผู้ใช้งานสามารถเพิ่มเติมรหัสผู้รับเหมาช่วงได้ โดยกดปุ่ม Add Sub-Contractor หน้าจอการเพิ่มรหัสบริษัทผู้รับเหมาช่วงแสดงในภาพที่ ก-12

ภาพที่ ก-12 แสดงหน้าจอการเพิ่มรหัสผู้รับเหมาช่วง

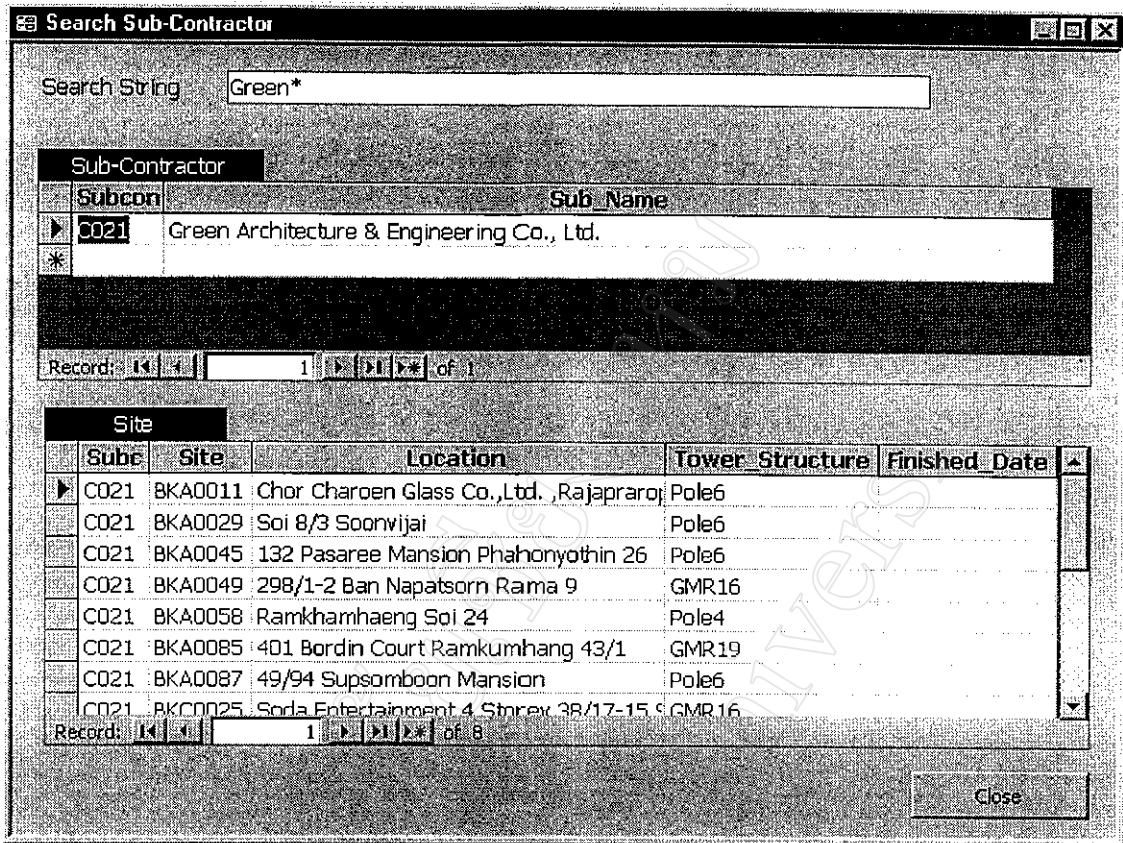
### 3.1 การเพิ่มเติม แก้ไขรหัสบริษัทผู้รับเหมาช่วง

รหัสผู้รับเหมาช่วงจะอยู่ในรูป ตัวอักษร "C" ซึ่งย่อมาจาก Contractor และตามด้วยตัวเลข 3 หลัก ซึ่งรหัสบริษัทผู้รับเหมาช่วงไม่สามารถกำหนดซ้ำกันได้หลังจากที่ผู้ใช้งาน พิมพ์ข้อมูลต่าง ๆ แล้ว ให้ทำการ กดปุ่ม Save เพื่อบันทึกข้อมูล

### 3.2 การค้นหาข้อมูล

การค้นหาข้อมูลในส่วนนี้ โปรแกรมจะทำการค้นหารหัสบริษัทผู้รับเหมาช่วงได้เช่นเดียวกับการ ค้นหาข้อมูลตามที่ได้กล่าวมาแล้วข้างต้น หลังจากผู้ใช้งานกดปุ่ม Search Data แล้ว โปรแกรมจะเรียกหน้าต่างสำหรับค้นหาข้อมูลขึ้นมาดังแสดงในภาพที่ ก-13



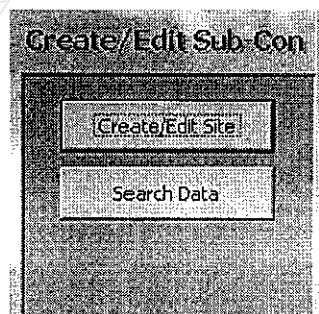


ภาพที่ ก-13 แสดงหน้าต่างค้นหาสำหรับข้อมูลรหัสบริษัทผู้รับเหมา

หน้าต่างค้นหา จะทำการค้นหาข้อมูลรหัสที่ตั้งหน่วยงาน ที่ผู้รับเหมาช่วงรายนั้น ๆ รับผิดชอบควบคู่ไปกับการค้นหาข้อมูลของบริษัทผู้รับเหมาช่วง ซึ่งข้อมูลสองส่วนนี้มีความสัมพันธ์กันอยู่

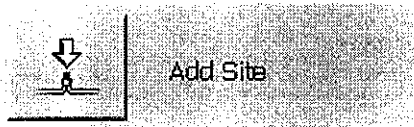
### 3.3 ส่วนอำนวยความสะดวกอื่นๆ

ในส่วนการเพิ่มรหัสบริษัทผู้รับเหมา จะมีปุ่มสำหรับการเพิ่มรหัสที่ตั้งหน่วยงานไว้ด้วย ดังแสดงในภาพที่ ก-14



ภาพที่ ก-14 แสดงส่วนอำนวยความสะดวกของหน้าจอการเพิ่มรหัสบริษัทผู้รับเหมาช่วง

#### 4. การเพิ่มรหัสที่ตั้งหน่วยงาน



การเพิ่มรหัสที่ตั้งหน่วยงานผู้ใช้งานสามารถเลือกได้จากหน้าจอหลัก โดยเลือกที่ปุ่ม Add Site หลังจากนั้นโปรแกรมจะทำการเรียกหน้าจอการเพิ่มรหัสที่ตั้งหน่วยงานขึ้นมา ดังแสดงในภาพที่ ก-15

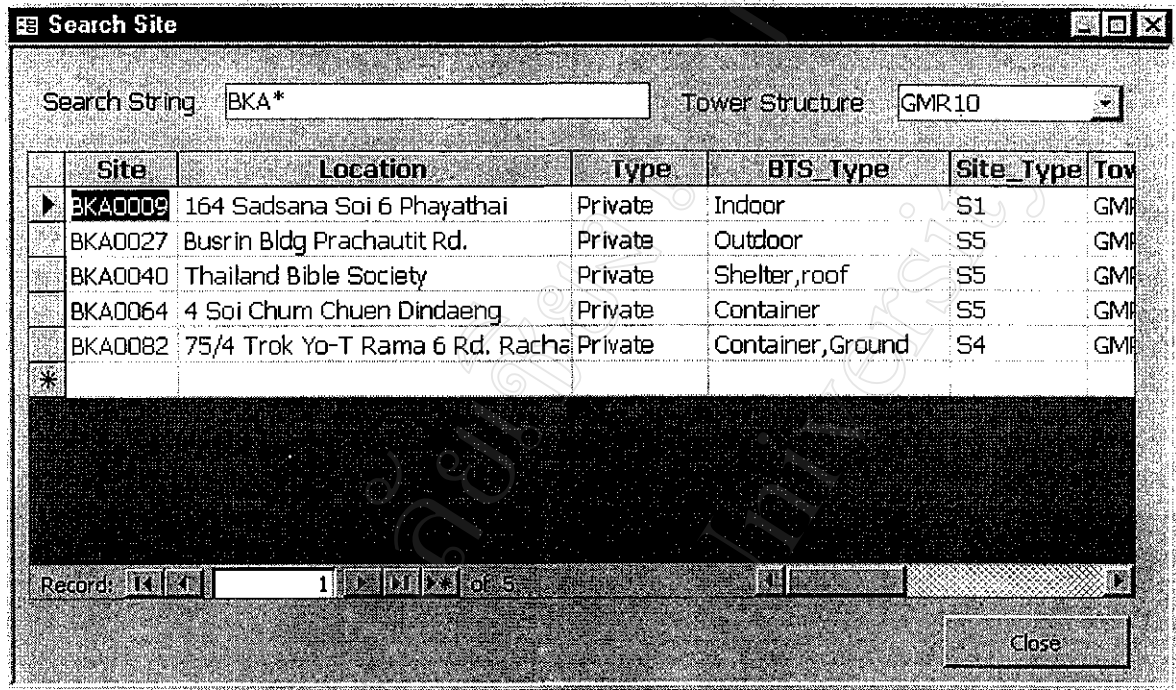
ภาพที่ ก-15 แสดงหน้าจอการเพิ่มรหัสที่ตั้งหน่วยงาน

##### 4.1 การเพิ่มเติม แก้ไขข้อมูลรหัสที่ตั้งหน่วยงาน

การเพิ่มเติม แก้ไขข้อมูล จะแบ่งเป็น 2 ส่วน คือ ส่วนแรก จะเป็นการเพิ่มเติม แก้ไขในส่วนของรหัสที่ตั้งหน่วยงาน และ ส่วนที่สอง เป็น การเพิ่มเติม ในส่วนของวันที่เสร็จสิ้นการทำงาน เพื่อนำไปอ้างอิงในส่วนอื่น ๆ ต่อไป หลังจากผู้ใช้งานทำการแก้ไข เพิ่มเติมข้อมูลเสร็จสิ้นแล้ว ให้กดปุ่ม Save เพื่อทำการบันทึกข้อมูล และหากจะทำการลบข้อมูลให้ผู้ใช้ กดปุ่ม Delete

## 4.2 การค้นหาข้อมูล

หลังจากที่ผู้ใช้งานกดปุ่ม Search Data โปรแกรมจะทำการเรียก หน้าต่างสำหรับการค้นหาข้อมูลขึ้นมา ดังแสดงในภาพที่ ก-16

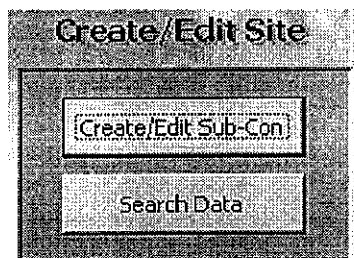


ภาพที่ ก-16 แสดงหน้าต่างสำหรับค้นหาในส่วนการเพิ่มรหัสที่ตั้งหน่วยงาน

การค้นหาในส่วนนี้ จะสามารถทำการค้นหาได้ทั้งในส่วน ของรหัสที่ตั้งหน่วยงาน หรือ ค้นหาหน่วยงานที่มีลักษณะของเสาส่งสัญญาณตามที่ระบุ หรือ ค้นหาทั้งสองอย่างร่วมกัน การพิมพ์ข้อความสำหรับค้นหาจะเหมือนกับที่ได้แสดงมาแล้วในส่วนการเพิ่มรหัสสินค้า

## 4.3 ส่วนอำนวยความสะดวกอื่นๆ

ในส่วนการเพิ่มรหัสที่ตั้งหน่วยงาน จะมีปุ่มสำหรับการเพิ่มรหัสบริษัทผู้รับเหมาช่วงไว้ด้วย ดังแสดงในภาพที่ ก-17



ภาพที่ ก-17 แสดงส่วนอำนวยความสะดวกของหน้าจอการเพิ่มรหัสที่ตั้งหน่วยงาน

## 5. การออกไปสั่งซื้อ



การออกไปสั่งซื้อสามารถทำได้ โดยการกดปุ่ม Purchase Order ที่หน้าจอหลัก ซึ่งโปรแกรมจะเรียกหน้าจอ สำหรับออกไปสั่งซื้อ ดังแสดงในภาพที่ ก-18

The screenshot shows the 'Input Purchase Order' window. It includes a calendar for March 2002, a supplier selection dropdown (C.K. Electech Co., Ltd.), and a table of materials. The table has columns for MatCode, Cost, Description, Unit, Qty, Unit Price, and Total. The total amount is displayed as 9,040.00.

MatCode	Cost	Description	Unit	Qty	Unit Price	Total
035213	AC	Double Expansion Anchor 3/8"	Ea	500	10.2	5100
065512	AA	Conduit Clamp IMC 3/4"	Ea	200	2.4	480
068711	AC	PE Elbow 90° 2"	Ea	10	346	3460

ภาพที่ ก-18 แสดงหน้าจอการออกไปสั่งซื้อ

### 5.1 การเพิ่มเติม แก้ไขข้อมูลการออกไปสั่งซื้อ

ผู้ใช้งานต้องทำการกำหนดหมายเลขใบสั่งซื้อก่อนที่จะพิมพ์ข้อมูลต่อไป ซึ่งในส่วนนี้โปรแกรมจะอำนวยความสะดวก โดยการเติมหมายเลขใบสั่งซื้อใบใหม่ให้ โดยอ้างอิงจากหมายเลขใบสั่งซื้อล่าสุดที่เคยออกไป ในกรณีที่ผู้ใช้พิมพ์หมายเลขใบสั่งซื้อที่เคยออกไปแล้ว โปรแกรมจะทำการเรียกข้อมูลของใบสั่งซื้อนั้น ๆ มาแสดง

ในการเพิ่มเติมข้อมูล หลังจากที่ผู้ใช้ทำการป้อนข้อมูลทุกช่องแล้ว ให้กดปุ่ม Add เพื่อทำการเพิ่มข้อมูลลงในฐานข้อมูล ในส่วนการเพิ่มเติมข้อมูลนี้ โปรแกรมถูกออกแบบให้ส่วนเพิ่มเติมข้อมูลมีสองส่วนคือ ในส่วนแรกเป็นส่วนของข้อมูลที่ต้องทำการเพิ่มเพียงครั้งเดียวในใบสั่งซื้อ 1 ใบ เช่น เลขที่ใบสั่งซื้อ วันที่ รัศร้านค้า เป็นต้น และส่วนที่สอง เป็นส่วนของข้อมูลรหัสสินค้าและปริมาณการสั่งซื้อ ซึ่งในส่วนนี้จะ

อำนาจความสะดวกแก่ผู้ใช้งาน คือ หลังจากที่เพิ่มข้อมูลระเบียบ (Record) แรกไปแล้วโดยการกดปุ่ม Add เคอร์เซอร์จะกลับมาที่ช่องรหัสสินค้า เพื่อให้ผู้ใช้งานป้อนรหัสสินค้าใหม่ต่อไป

ในการเติมข้อมูลวันที่ โปรแกรมจะมีส่วนอำนวยความสะดวกคือ จะมีปฏิทินแสดงอยู่ในหน้าจอด้วย ผู้ใช้งานสามารถเลือกที่จะป้อนวันที่เอง หรือเลือกวันที่จากปฏิทินก็ได้

ในส่วนการแก้ไขข้อมูลปริมาณสินค้า สามารถทำได้ 2 แบบ คือ แบบแรกให้ทำการป้อนข้อมูลรหัสสินค้า และปริมาณเข้าไปใหม่ โปรแกรมจะทำการแก้ไขข้อมูลเดิม โดยนำข้อมูลที่ป้อนเข้าไปใหม่มาแทนที่ หรือ แบบที่ 2 ให้แก้ไขที่ตารางสรุปโดยการเลื่อนแถบเคอร์เซอร์ไปที่ช่อง Qty แล้วทำการแก้ไขข้อมูล

สำหรับข้อมูลต่าง ๆ ที่ทำการบันทึกในการออกไปสั่งซื้อ สรุปได้ดังนี้

ชื่อ	ชนิดข้อมูล
เลขที่ใบสั่งซื้อ	ตัวอักษร
วันที่ออกไปสั่งซื้อ	วันที่
รหัสร้านค้า	ตัวอักษร
ระยะเวลาเครดิต	ตัวเลขจำนวนเต็ม
เขตการออกไปสั่งซื้อ	ตัวอักษร
รหัสสินค้า	ตัวอักษร
จำนวนการสั่งซื้อ	ตัวเลข
หมายเหตุ	ตัวอักษร

ตารางที่ ก-1 แสดงข้อมูลที่บันทึกลงในฐานข้อมูลการออกไปสั่งซื้อ

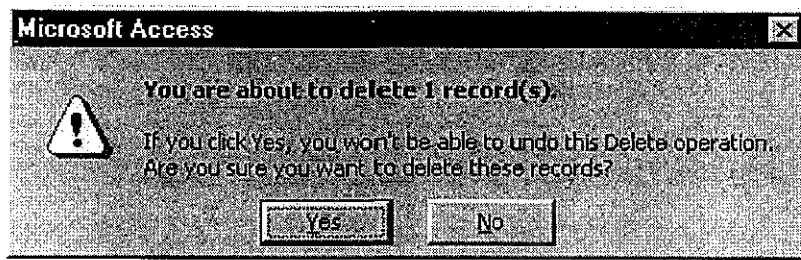
## 5.2 การลบข้อมูล

การลบข้อมูลทำได้ 2 แบบคือ แบบแรกให้ทำการป้อนข้อมูลรหัสสินค้าที่จะลบ และให้ป้อนข้อมูลปริมาณสินค้าเป็น 0 (ศูนย์) หลังจากกดปุ่ม Add แล้ว โปรแกรมจะทำการลบข้อมูลรหัสสินค้านั้นเองอัตโนมัติ หรือแบบที่สองให้ทำการเลือกแถวข้อมูลในตารางสรุป ดังแสดงในภาพที่ ก-19 แล้วให้กดปุ่ม Delete ที่แป้นพิมพ์เพื่อลบข้อมูล และจะมีหน้าต่างยืนยันการลบดังแสดงในภาพที่ ก-20

MatCode	Cost	Description	Unit	Qty	Unit Price	Total
035213	AC	Double Expansion Anchor 3/8"	Ea	500	10.2	5100
▶ 065512	AA	Conduit Clamp IMC 3/4"	Ea	200	2.4	480
068711	AC	PE Elbow 90° 2"	Ea	10	346	3460
*						

ข้อมูลที่เลือก

ภาพที่ ก-19 แสดงการเลือกแถวข้อมูลในตารางสรุป



ภาพที่ ก-20 แสดงหน้าต่างยืนยันการลบข้อมูล

### 5.3 การค้นหาข้อมูล

ผู้ใช้สามารถค้นหาข้อมูลรหัสสินค้า หรือรหัสร้านค้าได้โดยการกดปุ่ม Search ที่มุมล่างด้านซ้ายของหน้าจอ ดังแสดงในภาพที่ ก-21 ซึ่งสามารถค้นหาข้อมูลได้เช่นเดียวกับการค้นหาข้อมูลในส่วนรหัสสินค้า ในส่วนการค้นหาข้อมูลเกี่ยวกับใบสั่งซื้อสินค้า ให้กดที่ปุ่ม Status โปรแกรมจะเรียกหน้าจอสำหรับค้นหาขึ้นมา ดังแสดงในภาพที่ ก-22



ภาพที่ ก-21 แสดงปุ่มสำหรับการค้นหาข้อมูลของหน้าจอการออกใบสั่งซื้อ

PO No	Code	Description	Unit	Unit Price	POQty	VQty	Balance	Supp
M20020148	055431AA	Condensing Unit 60,000 BTU (Carrier Model	Set	32500	2	0	-2	S006
M20020148	055531AA	Fan Coil Unit 60,000 BTU (Carrier Model 42	Set	14700	2	0	-2	S006

ภาพที่ ก-22 แสดงหน้าจอค้นหาสำหรับการออกใบสั่งซื้อ

ในหน้าจอค้นหาผู้ใช้สามารถกำหนดเงื่อนไขการค้นหาได้ โดยสามารถเลือกที่จะค้นหาจาก หมายเลขใบสั่งซื้อ รหัสสินค้า รหัสร้านค้า หรือทั้งหมดร่วมกัน โดยสามารถที่จะกำหนดให้หน้าต่างค้นหาแสดงเฉพาะส่วนของสินค้าที่ยังไม่ได้รับ หรือแสดงข้อมูลทั้งหมดได้

ผลการค้นหาที่แสดง โปรแกรมจะทำการสรุปยอดการสั่งซื้อสินค้า ยอดการรับสินค้า และส่วนคงเหลือไว้ เพื่อให้ผู้ใช้งานสามารถติดตามผลได้

การพิมพ์ข้อความค้นหาสามารถพิมพ์ได้เหมือนกับการพิมพ์ข้อความค้นหาได้แสดงไว้ในส่วนการค้นหารายการรหัสสินค้า

#### 5.4 การเพิ่มหมายเหตุของการออกใบสั่งซื้อ

สามารถเพิ่มหมายเหตุได้ 2 ข้อ โดยการกดที่ปุ่ม Add P/O Note โปรแกรมจะทำการเรียกหน้าต่างสำหรับรับค่าดังแสดงในภาพที่ ก-23

ภาพที่ ก-23 แสดงหน้าต่างรับค่าหมายเหตุสำหรับการออกใบสั่งซื้อ

#### 5.5 การแสดงผลใบสั่งซื้อ

ผู้ใช้สามารถแสดงผลใบสั่งซื้อได้โดยการกดปุ่ม View Report หลังจากนั้น โปรแกรมจะทำการเรียกหน้าต่างรายงานใบสั่งซื้อ ซึ่งจะอ้างอิงถึงเลขที่ใบสั่งซื้อที่หน้าจอการออกใบสั่งซื้อดังแสดงในภาพที่ ก-24

การพิมพ์ใบสั่งซื้อออกทางเครื่องพิมพ์ ให้ผู้ใช้กดที่ปุ่มรูปเครื่องพิมพ์ บนแถบเครื่องมือที่ด้านบนของหน้าต่างรายงาน หลังจากนั้น โปรแกรมจะส่งข้อมูลไปที่เครื่องพิมพ์ เพื่อพิมพ์รายงานต่อไป

Microsoft Access - [PO\_report]

Supplier: C.K.Electech Co.,Ltd.  
31/14 Dhamrongrak Road,  
Pomprab, Bangkok 10100

Purchase Order no. : M20020210  
Region : Bangkok Region  
Date : 18/3/02  
Page : 1/1

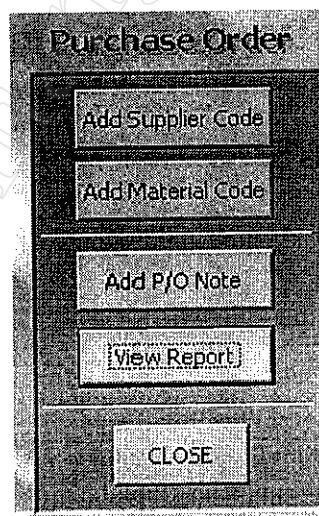
Item	Code	Description	Unit	Quantity	Unit Price	Total Price
1	035213	Double Expansion Anchor 3/8"	Ea	500.00	10.20	5,100.00
2	065512	Conduit Clamp IMC 3/4"	Ea	200.00	2.40	480.00
3	068711	PE Elbow 90° 2"	Ea	10.00	346.00	3,460.00

Page: 1/1  
Ready

ภาพที่ ก-24 แสดงหน้าต่างรายงานของการออกใบสั่งซื้อ

### 5.6 ส่วนอำนวยความสะดวกอื่นๆ

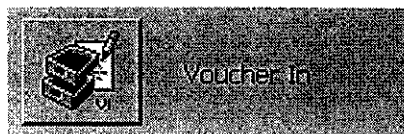
ในหน้าจอการออกใบสั่งซื้อ จะมีปุ่มสำหรับการเพิ่มเติม แก้ไข รหัสสินค้า และ รหัสร้านค้า อยู่หลังจากที่ผู้ใช้งานกดแล้ว โปรแกรมจะทำการเรียกหน้าจอสำหรับการเพิ่มเติม แก้ไข รหัสสินค้า หรือรหัสร้านค้าขึ้นมา



ภาพที่ ก-25 แสดงส่วนอำนวยความสะดวกของการออกใบสั่งซื้อ



## 6 การรับสินค้าเข้า



ผู้ใช้งานสามารถรับสินค้าเข้าจากการออกรับใบสั่งซื้อในหัวข้อที่ 5 ได้โดยการกดปุ่ม Voucher In ในหน้าจอหลัก หลังจากกดปุ่มดังกล่าวแล้ว โปรแกรมจะเรียกหน้าจอสำหรับรับสินค้าเข้าขึ้นมา ดังแสดงในภาพที่ ก-26

P/O No.	Code	Description	Unit	PD	Q	Received	Unit Price	Supplier	
M20010001	023111AA	Key Safe for Regular Key (Bangkok Zone)	Set		560	560	1400	S016	King Ind
M20010001	023112AA	Key Safe for Key Card (Bangkok Zone)	Set		100	100	1600	S016	King Ind
M20010001	023113AA	Master Key for Bangkok Zone	Ea		30	30	0	S016	King Ind
M20010001	023211AA	Key Safe for Regular Key (Central Zone)	Set		280	280	1400	S016	King Ind
M20010001	023212AA	Key Safe for Key Card (Central Zone)	Set		100	100	1600	S016	King Ind
M20010001	023213AA	Master Key for Central Zone	Ea		30	30	0	S016	King Ind
M20010001	023311AA	Key Safe for Regular Key (South Zone)	Set		460	460	1400	S016	King Ind
M20010001	023312AA	Key Safe for Key Card (South Zone)	Set		100	100	1600	S016	King Ind
M20010001	023313AA	Master Key for South Zone	Ea		30	30	0	S016	King Ind
M20010001	023413AA	Master Key for All Zone	Ea		60		0	S016	King Ind

ภาพที่ ก-26 แสดงหน้าจอการรับสินค้าเข้า

ในการรับสินค้าเข้า ข้อมูลที่รับเข้าจะต้องอ้างอิงถึงรายการออกรับใบสั่งซื้อด้วยทุกครั้ง เพื่อควบคุมไม่ให้เกิดการรับสินค้าขาด หรือเกินจากรายการที่ออกรับใบสั่งซื้อ ดังนั้นขั้นตอนแรกในการป้อนข้อมูลการรับสินค้าเข้า ต้องทำการค้นหาข้อมูลรหัสสินค้าที่จะทำการรับเข้าจากข้อมูลใบสั่งซื้อที่มีอยู่

### 6.1 การค้นหาข้อมูลใบสั่งซื้อที่จะทำการรับสินค้าเข้า

การค้นหาข้อมูลในส่วนนี้สามารถค้นหาได้จากหมายเลขใบสั่งซื้อ หรือจากรหัสสินค้า การพิมพ์ข้อความค้นหาจะเหมือนกับที่ได้แสดงไว้แล้วในส่วนของ การกำหนดรหัสสินค้า ตัวอย่างข้อมูลที่ค้นหาได้แสดงในภาพที่ ก-27

P/O No.  Or Material Code 055??1\*

P/O Detail							
PO No	Code	Description	Unit	PO Q	Received	Unit Price	Suppl
M20010007	055111AA	Air Condition 25000 BTU (Carrier Mo	Set	40	40	24100	S006 Carri
M20010009	055311AA	Mitsubishi Ventilator (EX-30SH)	Set	40	40	1017	S015 Kang
M20010015	055211AA	Air Condition Control Panel	Set	40	40	7700	S011 Introi
M20010079	055111AA	Air Condition 25000 BTU (Carrier Mo	Set	50	50	24100	S006 Carri
M20010080	055211AA	Air Condition Control Panel	Set	50	50	7700	S011 Introi
M20010127	055111AA	Air Condition 25000 BTU (Carrier Mo	Set	70	70	24100	S006 Carri
M20010161	055211AA	Air Condition Control Panel	Set	90	90	7700	S011 Introi
M20010162	055111AA	Air Condition 25000 BTU (Carrier Mo	Set	100	100	24100	S006 Carri
M20010215	055211AA	Air Condition Control Panel	Set	80	80	7700	S011 Introi
M20010242	055131AA	Air Condition 60000 BTU (Carrier Mo	Set	2	2	47200	S006 Carri
M20010257	055211AA	Air Condition Control Panel	Set	39	39	7700	S011 Introi
M20020023	055431AA	Condensing Unit 60,000 BTU (Carrie	Set	2	2	32500	S006 Carri

Record: 14 of 31

ภาพที่ ก-27 แสดงตัวอย่างข้อมูลรายการสั่งซื้อสินค้า ในหน้าจอการรับสินค้าเข้า

เช่นเดียวกับการค้นหาอื่น ๆ ที่ได้แสดงแล้วข้างต้น เราสามารถใช้เครื่องหมายช่วยค้นหาแทรกในข้อความที่จะค้นหาได้

## 6.2 การเพิ่มเติม แก้ไขข้อมูล

หลังจากค้นหาข้อมูลจากรายการสั่งซื้อสินค้าได้แล้ว ให้เลื่อนเคอร์เซอร์ไปที่แถวข้อมูลที่ต้องการ หลังจากนั้น โปรแกรมจะทำการเติมข้อมูลที่เกี่ยวข้องกับใบสั่งซื้อให้อัตโนมัติ ข้อมูลเหล่านี้จะมี หมายเลขใบสั่งซื้อสินค้า รหัสสินค้า รหัสร้านค้า ส่วนจำนวนที่จะรับเข้า โปรแกรมจะทำการคำนวณส่วนคงเหลือ แล้วเติมให้เป็นค่าเริ่มต้น ในส่วนของวันที่โปรแกรมจะเติมวันที่ปัจจุบันให้ ดังแสดงตัวอย่างในภาพที่ ก-28

P/O Detail							
PO No	Code	Description	Unit	PO Q	Received	Unit Price	Suppl
M20020023	055531AA	Fan Coil Unit 60,000 BTU (Carrier M	Set	2	2	14700	S006 Carri
M20020025	055221AA	Room Thermostat (Sakinomiya Rang	Set	150	150	850	S011 Introi
M20020148	055431AA	Condensing Unit 60,000 BTU (Carrie	Set	2	2	32500	S006 Carri
M20020148	055531AA	Fan Coil Unit 60,000 BTU (Carrier M	Set	2	2	14700	S006 Carri
M20020149	055421AA	Condensing Unit 36,000 BTU (Carrie	Set	2	2	21960	S006 Carri
M20020149	055521AA	Fan Coil Unit 36,000 BTU (Carrier M	Set	2	2	10540	S006 Carri
M20020184	055421AA	Condensing Unit 36,000 BTU (Carrie	Set	2	2	21960	S006 Carri
M20020221	055411AA	Air Condition Unit for BTS Site Conde	Set	10	10	16660	S006 Carri
M20020221	055511AA	Fan Coil Unit 25,000 BTU (Carrier M	Set	10	10	7440	S006 Carri
M20020263	055431AA	Condensing Unit 60,000 BTU (Carrie	Set	2	2	32500	S006 Carri
M20020263	055531AA	Fan Coil Unit 60,000 BTU (Carrier M	Set	2	2	14700	S006 Carri
M20020279	055411AA	Air Condition Unit for BTS Site Conde	Set	10	10	16660	S006 Carri

Record: 14 of 31

ข้อมูลที่เลือก

ส่วนที่โปรแกรมเติมให้อัตโนมัติ

P/O No.	M20020148	Mat Code	055431AA	Supplier	S006
V/I No.		Date	16/1/03	Qty	2
DE	DO	Remark			

Save

ภาพที่ ก-28 แสดงตัวอย่างข้อมูลที่โปรแกรมเติมให้อัตโนมัติ

หลังจากผู้ใช้งานเติมข้อมูลต่าง ๆ ครบแล้วให้ทำการกดปุ่ม Save เพื่อทำการบันทึกข้อมูลเข้าในฐานข้อมูล

สำหรับข้อมูลต่าง ๆ ที่ทำการบันทึกในการรับสินค้า สรุปได้ดังนี้

ชื่อ	ชนิดข้อมูล
เลขที่ใบรับสินค้า	ตัวอักษร
วันที่รับสินค้า	วันที่
เลขที่ใบสั่งซื้อสินค้า	ตัวอักษร
รหัสร้านค้า	ตัวอักษร
รหัสสินค้า	ตัวอักษร
จำนวนสินค้าที่รับ	ตัวเลข
หมายเลขอ้างอิง DE, DO	ตัวอักษร
หมายเหตุ	ตัวอักษร

ตารางที่ ก-2 แสดงข้อมูลที่บันทึกลงในฐานข้อมูลการรับสินค้า

### 6.3 แสดงรายการรับสินค้าทั้งหมดของรายการสั่งซื้อสินค้าแต่ละรายการ

ในกรณีที่มีการรับสินค้าหลายครั้งในการสั่งซื้อสินค้าแต่ละครั้ง ผู้ใช้งานสามารถเรียกดูข้อมูลการรับสินค้าครั้งที่ผ่านมาได้ โดยการกดปุ่ม Detail หลังจากนั้นโปรแกรมจะทำการเรียกหน้าจอแสดงผลขึ้นมา ดังแสดงในภาพที่ ก-29

Date	VI NO	Code	Description	Unit	Qty	PO No	Supplier Code
25/3/02	VI20020474	055411AA	Air Condition Unit for BTS Site Condensing Ur	Set	8	M20020221	5006
28/5/02	VI20020669	055411AA	Air Condition Unit for BTS Site Condensing Ur	Set	2	M20020221	5006

Record: 1 of 2

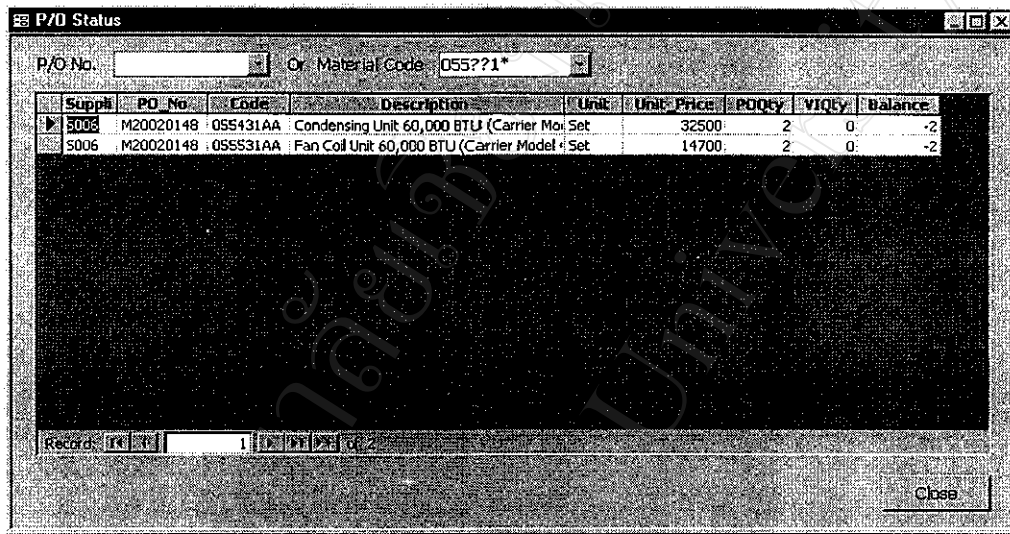
Total: 10

Close

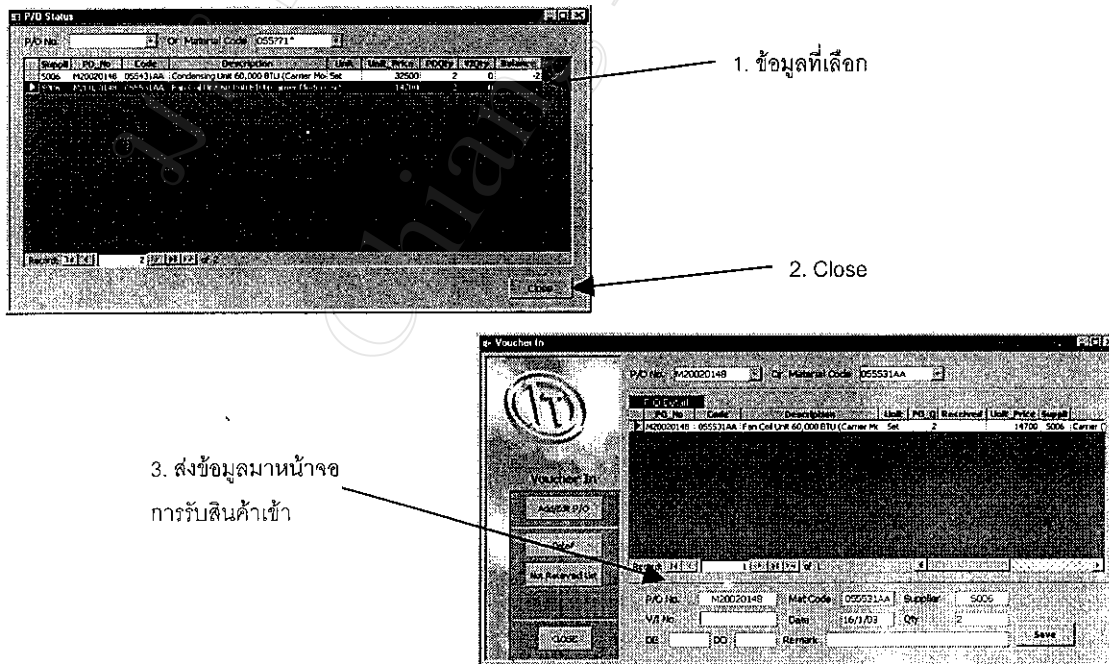
ภาพที่ ก-29 แสดงตัวอย่างการแสดงผลการรับสินค้าทั้งหมดของรายการสั่งซื้อสินค้าแต่ละรายการ

#### 6.4 การสรุปรายการที่ยังไม่ได้รับ

ในกรณีที่ต้องการค้นหารายการที่ยังไม่ได้รับสินค้า สามารถเรียกส่วนอำนวยความสะดวกนี้ได้โดยการกดปุ่ม Not Received List ซึ่งสามารถค้นหาได้ทั้งหมายเลขใบสั่งของ รหัสสินค้า หรือทั้งสองส่วนร่วมกัน ดังแสดงตัวอย่างการค้นหาในภาพที่ ก-30 ซึ่งในหน้าจอนี้หลังจากที่ได้เลือกข้อมูลที่ค้นหาได้แล้ว โปรแกรมจะส่งค่าไปให้หน้าจอการรับสินค้าโดยอัตโนมัติ ดังแสดงในภาพ ก-31



ภาพที่ ก-30 แสดงตัวอย่างการค้นหารายการที่ยังไม่ได้รับสินค้า

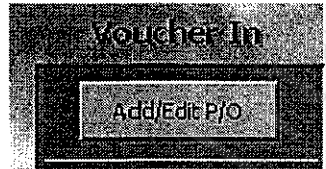


ภาพที่ ก-31 แสดงตัวอย่างการส่งค่าจากการค้นหาข้อมูลไปยังหน้าจอการรับสินค้า

### 6.5 ส่วนอำนวยความสะดวกอื่น ๆ

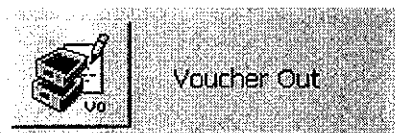
ในหน้าจอการรับสินค้าเข้า จะมีปุ่มสำหรับเชื่อมโยงไปยังหน้าจอการออกไปสั่งซื้อ ดังแสดงในภาพที่

ก-32



ภาพที่ ก-32 แสดงส่วนอำนวยความสะดวกของการรับสินค้าเข้า

## 7. การจ่ายสินค้าออก



ผู้ใช้งานสามารถจ่ายสินค้าออกจากรายการสินค้ารับเข้าดังที่ได้แสดงในหัวข้อ 6 โดยการกดปุ่ม Voucher Out ในหน้าจอหลัก หลังจากนั้นโปรแกรมจะเรียกหน้าจอการจ่ายสินค้าออกขึ้นมาดังแสดงในภาพที่ ก-33

Matel	Description	Unit	Qty	Unit Price	Total	Per
01212	Threshold	Set	2	300	630	630

ภาพที่ ก-33 แสดงหน้าจอการจ่ายสินค้าออก

การจ่ายสินค้าออกจะทำได้เมื่อมียอดสินค้าคงเหลือเพียงพอที่จะทำการจ่ายได้ ซึ่งในส่วนนี้โปรแกรมจะทำการควบคุมการบันทึกข้อมูล ไม่ให้มีการจ่ายสินค้าเกินจากจำนวนที่มีอยู่ หรือจ่ายสินค้าที่ไม่มีอยู่ในฐานข้อมูล

### 7.1 การเพิ่มเติม แก้ไขรายการจ่ายสินค้าออก

การป้อนข้อมูลในส่วนนี้จะคล้ายกับการป้อนข้อมูลของการออกไปสั่งซื้อ ก็จะแบ่งส่วนการป้อนข้อมูลออกเป็น 2 ส่วน ส่วนแรกจะเป็นการป้อนข้อมูลที่เหมือนกันสำหรับทุก ๆ รายการในใบจ่ายสินค้า 1 ใบ และส่วนที่สอง เป็นการป้อนข้อมูลรายการรหัสสินค้า และปริมาณสินค้าที่จ่ายออกซึ่ง โปรแกรมจะ

อำนาจความสะดวกแก่ผู้ใช้คือหลังจากบันทึกข้อมูลระเบียบหนึ่งไปแล้ว เคอร์เซอร์จะกลับมาที่รหัสสินค้า เพื่อให้ผู้ใช้งานป้อนข้อมูลที่เหลือต่อไป

การป้อนข้อมูลจะต้องเริ่มป้อนจาก หมายเลขใบจ่ายสินค้าออกก่อนทุกครั้ง เนื่องจากเป็นส่วนที่จะไม่สามารถกำหนดซ้ำได้ และโปรแกรมจะทำการแสดงผลรายการในใบส่งของนั้น ๆ ในกรณีที่เคยป้อนข้อมูลไว้แล้ว

หลังจากที่ป้อนรหัสสินค้าแล้ว โปรแกรมจะแสดงยอดคงเหลือของสินค้านั้นๆ แสดงในภาพที่ ก-34 เพื่อให้ผู้ใช้งานสามารถตรวจสอบยอดการจ่ายสินค้า

Material Code: 015208  
Steel Angle W:200  
Balance: 129.00  
% Charge: 5  
FOC:

รหัสสินค้า  
ยอดคงเหลือ

ภาพที่ ก-34 แสดงตัวอย่างยอดคงเหลือของรหัสสินค้าที่ผู้ใช้ป้อนในส่วนการจ่ายสินค้าออก

ในการแก้ไขข้อมูลที่ได้บันทึกข้อมูลแล้ว สามารถแก้ไขได้ 2 ทางคือ ให้ทำการป้อนรหัสสินค้าที่ได้บันทึกไปแล้วอีกครั้ง แล้วตามด้วยปริมาณที่ต้องการแก้ไข หลังจากบันทึกข้อมูลแล้ว โปรแกรมจะทำการแก้ไขข้อมูลให้โดยอัตโนมัติ หรือ ให้แก้ไขที่ตารางสรุปได้โดยตรง โดยการเลื่อนเคอร์เซอร์ไปที่ช่อง Qty แล้วทำการแก้ไข

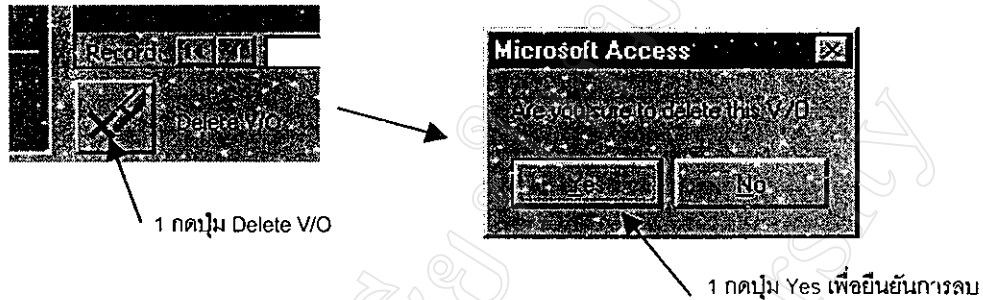
สำหรับข้อมูลต่าง ๆ ที่ทำการบันทึกในการจ่ายสินค้าออก สรุปได้ดังนี้

ข้อมูล	มีลักษณะ
เลขที่ใบจ่ายสินค้า	ตัวอักษร
วันที่จ่ายสินค้า	วันที่
เลขที่ใบรับสินค้า (อัตโนมัติ)	ตัวอักษร
รหัสบริษัทผู้รับเหมาช่วง	ตัวอักษร
รหัสที่ตั้งหน่วยงาน	ตัวอักษร
รหัสสินค้า	ตัวอักษร
จำนวนสินค้าที่จ่าย	ตัวเลข
เปอร์เซ็นต์ค่าบริการ	ตัวเลข
หมายเหตุ	ตัวอักษร

ตารางที่ ก-3 แสดงข้อมูลที่บันทึกลงในฐานข้อมูลการจ่ายสินค้า

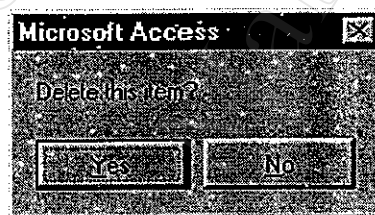
## 7.2 การลบข้อมูล

ในกรณีที่ต้องการลบใบจ่ายสินค้าทั้งใบ ให้กดที่ปุ่ม Delete V/O หลังจากกดแล้วจะมีหน้าต่างยืนยันขึ้น มาดังภาพที่ ก-35



ภาพที่ ก-35 แสดงการลบใบจ่ายสินค้า

ในกรณีที่จะลบข้อมูลครั้งละระเบียบ จะทำได้คือ ให้ทำการป้อนข้อมูลรหัสสินค้าที่จะลบ และให้ป้อนข้อมูลปริมาณสินค้าเป็น 0 (ศูนย์) หลังจากกดปุ่ม Save แล้วโปรแกรมจะทำการลบข้อมูลรหัสสินค้านั้นเองอัตโนมัติ ซึ่งจะมีหน้าต่างยืนยันการลบดังแสดงในภาพที่ ก-36



ภาพที่ ก-36 แสดงหน้าต่างยืนยันการลบข้อมูลของการจ่ายสินค้าออก

## 7.3 การสรุปข้อมูลที่ได้ทำการเบิกแล้วของแต่ละหน่วยงาน

ทำได้โดยการกดปุ่ม Summary Site ซึ่งโปรแกรมจะเรียกหน้าต่างสรุปขึ้นมา ดังแสดงในภาพที่



เลือกผู้รับเหมาช่วง ในกรณีที่มี  
ผู้รับเหมาช่วงมากกว่า 1 ราย

Site	SubC	Materl	Description	Unit	Sub Price	Total Qty	Perce	Total
SMP0015	C921	069713	Name Plate for Obstruction Light Box (Size Ea	60		1	5	63
SMP0015	C921	069715	Name Plate for Leased Line Modem Box (Ea	60		1	5	63
SMP0015	C921	069716	Name Plate for Main Distribution Board (Ea	60		1	5	63

Grand Total: 189.00

ภาพที่ ก-37 แสดงหน้าต่างสรุปปริมาณสินค้าที่มีการเบิกในแต่ละหน่วยงาน

ในกรณีที่มีผู้รับเหมาช่วงเข้าไปทำงานในหน่วยงานนั้น ๆ มากกว่า 1 รายสามารถที่จะเลือกดูข้อมูลของผู้รับเหมาช่วงแต่ละราย หรือข้อมูลรวมทั้งหมดได้ หลังจากนั้นสามารถพิมพ์รายงานสรุปได้โดยการกดปุ่ม View Report ภาพที่ ก-38 แสดงตัวอย่างรายงานสรุป

**CP ORANGE GSM 1800 PROJECT**

**LIST OF MATERIALS SUPPLY TO SUBCONTRACTOR**

Subcontractor Name: Zenith Corporation Ltd. Date: 13 มกราคม 2003

Site ID: SMP0015 Form No. 401

Item	Code	Description	Unit	U Price	Qty	Total
1	011112	Robust EL 7 Size 2mmx608x608mm. Code 4337	sq. m.	640.00	15.00	10,080.00
2	011312	Skirting 100mm. High Code H464	lm	95.24	18.00	1,800.04
3	012111	Door, Steel 90x200cm., 44mm.thk., 1.6mm. Steel T	Set	6,000.00	1.00	6,300.00
4	012121	Threshold	Set	300.00	1.00	315.00
5	012141	Panic Exit (Model 900)	Set	2,500.00	1.00	2,625.00
6	012151	Lever Handle Key Lock (Model 57-LL1)	Set	1,200.00	1.00	1,260.00
7	016111	Fire Extinguisher, CO2, 15Lbs (Badger "B15V)	Ea	6,500.00	1.00	6,825.00
8	016211	Fire Rated Sealant (Ramset "Blazebrake 201" VM	Cartridge	208.00	2.00	436.80
9	022711	Feeder Cable Entry (Gland 7B")	Set	5,000.00	1.00	5,250.00
10	023111	Key Safe for Regular Key (Bangkok Zone)	Set	1,400.00	1.00	1,470.00
11	032131	Fbng Arm for Antenna (Guyed Mast Main Leg 6	Set	6,100.00	1.00	6,405.00

ภาพที่ ก-38 แสดงตัวอย่างรายงานสรุปการเบิกสินค้าทั้งหมดในแต่ละหน่วยงาน

#### 7.4 การแสดงรายงานสรุปสำหรับเงื่อนไขที่ผู้ใช้งานกำหนด

โปรแกรมสามารถสรุปรายการได้ตามเงื่อนไขที่ผู้ใช้งานกำหนด โดยการกดปุ่ม View Report หลังจากนั้น โปรแกรมจะทำการเรียกหน้าต่างขึ้นมาดังแสดงในภาพที่ ก-39 เงื่อนไขที่จะกำหนดได้มี รหัสสินค้า รหัสบริษัทผู้รับเหมาช่วง รหัสที่ตั้งหน่วยงาน หมายเลขใบจ่ายสินค้าออก และวันที่ ซึ่งเงื่อนไขเหล่านี้สามารถใช้ในการค้นหาพร้อมกันได้

เงื่อนไขการแสดงผลรายงาน

Code	Description	Unit	Sub-Price	Perc	Qty	Site	Subc	Date	VO
015201AA	Cable Rack W:200 L:3000	Ea	750	5	4	ATG0001	C908	3/1/02	5066
015202AA	Cable Rack W:400 L:3000	Ea	863	5	5	ATG0001	C908	3/1/02	5066
015205AA	L-Type for C-45	Ea	23	5	20	ATG0001	C908	3/1/02	5066
015207AA	Square Washer for C-45	Ea	19	5	20	ATG0001	C908	3/1/02	5066
015212AA	Straight Clamp	Set	41	5	15	ATG0001	C908	3/1/02	5066
015222AA	J-Hook	Set	11	5	20	ATG0001	C908	3/1/02	5066
015226AA	Nut M8x25 (Electroplate Galvanize)	Set	5	5	100	ATG0001	C908	3/1/02	5066
016111AB	Fire Extinguisher, CO2, 15Lbs (Bac)	Ea	6500	5	1	ATG0001	C908	3/1/02	5066
022111AA	Feeder Cable Entry (Gland 1-5/8")	Set	5900	5	1	ATG0001	C908	3/1/02	5066

ภาพที่ ก-39 แสดงหน้าต่างแสดงผลรายงานสรุปสำหรับเงื่อนไขที่ผู้ใช้งานกำหนด

ในการพิมพ์ข้อความค้นหาสามารถพิมพ์เครื่องหมายช่วยค้นหาแทรกลงในข้อความได้เหมือนกับที่ได้แสดงไว้ในการค้นหาของการเพิ่มรหัสสินค้า

ผู้ใช้งานสามารถพิมพ์รายการสรุปที่ได้กำหนดเงื่อนไขไว้ได้ โดยการกดปุ่ม View Report ที่หน้าต่างนี้ ตัวอย่างรายงานแสดงในภาพที่ ก-40

เงื่อนไขการแสดงผลรายงาน

Microsoft Access - [VO\_Report]

CP ORANGE GSM 1800 PROJECT

VOUCHER OUT REPORT

Report From: Material Code V/O No.  
Sub-Contractor C008 From Date  
Site ATG0001 To Date

Printed Date: 14 January 2013  
Form No. 301

Site: ATG0001  
Sub-Contractor: JV.ITAC 2 (หน่วยงานแม่) คณะสุโขทัย จ.

Code	Description	Unit	Sub. Price	% Charge	Qty	Total	Date	VO_No
015201AA	Cable Rack W:200 L:3000	Ea	7500.00	5	4.00	15,000.00	3/1/02	506873
015202AA	Cable Rack W:400 L:3000	Ea	8630.00	5	5.00	21,575.00	3/1/02	506873
015205AA	L-Type for C-45	Ea	23.00	5	20.00	2,300.00	3/1/02	506873
015207AA	Square Washer for C-45	Ea	19.00	5	20.00	1,900.00	3/1/02	506873
015212AA	Straight Clamps	Set	41.00	5	15.00	3,075.00	3/1/02	506873
015222AA	J-Hook	Set	11.00	5	20.00	1,100.00	3/1/02	506873
015226AA	Nut M8x25 (Electroplate Galvanized) for Bolt & Nut M8	Set	5.00	5	100.00	2,500.00	3/1/02	506873
016111AA	Fire Extinguisher CO2, 15Lit (Badger "BISV")	Ea	5,900.00	5	1.00	32,500.00	3/1/02	506872
022111AA	Feeder Cable Entry (Gland 1-5/8")	Set	5,900.00	5	1.00	29,500.00	3/1/02	506872
038301AG	Stainless Steel Nut 5/16"	Ea	1.50	5	100.00	750.00	4/2/02	508049
038303AB	Stainless Steel Flat Washer 5/16"	Ea	0.48	5	100.00	240.00	4/2/02	508049
038315AA	Stainless Steel Bolt 5/16" x 1"	Ea	3.31	5	100.00	1,655.00	4/2/02	508049
041311AA	Bus Bar Copper Tin Plate Size 50x300x6mm.	Set	480.00	5	4.00	9,600.00	3/1/02	506838
041312AA	Bus Bar Copper Tin Plate Size 100x300x6mm.	Set	680.00	5	1.00	3,400.00	3/1/02	506838
041511AA	Ground Rod Steel Copper Jacket Size 5/8" x 10'	Ea	390.00	5	1.00	1,900.00	3/1/02	506838
042501AA	Bar Copper 50 Sq. mm.	M	53.10	5	100.00	26,550.00	18/3/02	507551
044205AA	Welding Powder Size 115	Set	154.00	5	4.00	3,080.00	3/1/02	506838
047211AA	Insulator for Bus Bar 50x300x6 mm. (2 Post)	Set	120.00	5	4.00	2,400.00	3/1/02	506838

ภาพที่ ก-40 แสดงตัวอย่างรายงานสรุปสำหรับเงื่อนไขที่ผู้ใช้งานกำหนด

### 7.5 ส่วนอำนวยความสะดวกอื่นๆ

ผู้ใช้งานสามารถเรียก หน้าจอเพิ่มรหัสที่ตั้งหน่วยงาน หรือ เพิ่มรหัสบริษัทผู้รับเหมาช่วงได้ โดยการกดปุ่ม Add Site หรือ ปุ่ม Add Sub-Con ดังแสดงในภาพที่ ก-41



ภาพที่ ก-41 แสดงส่วนอำนวยความสะดวกสำหรับการจ่ายสินค้าออก

## 8. การแสดงรายงานสรุป



ในส่วนของการรายงานสรุป ผู้ใช้งานสามารถเรียกหน้าจอหลักของรายงานสรุปได้โดยการกดปุ่ม Summary Report แล้วโปรแกรมจะทำการเรียกหน้าจอของรายงานสรุปขึ้นมาดังแสดงในภาพที่ ก-42

 The screenshot shows a software window titled "Summary\_Report\_Form : Form". On the left, there is a logo with the letters "IT" inside a circle, and below it, the text "Summary Report". A calendar for January 2002 is displayed, with a "CLOSE" button underneath. The main area of the window is divided into several sections:
 

- A top section with a "P/O" icon and three buttons: "Daily Report", "Monthly Report", and "Summary Report".
- A middle section with a printer icon and three buttons: "Daily Report", "Monthly Report", and "Summary Report".
- A bottom section with a printer icon and three buttons: "Daily Report", "Monthly Report", and "Summary Report".
- A right-hand section with two dropdown menus labeled "Site" and "Sub", and a "Material Charge" button below them.
- A bottom-most section with a printer icon and an "Inventory Report" button.

ภาพที่ ก-42 แสดงหน้าจอหลักของรายงานสรุป

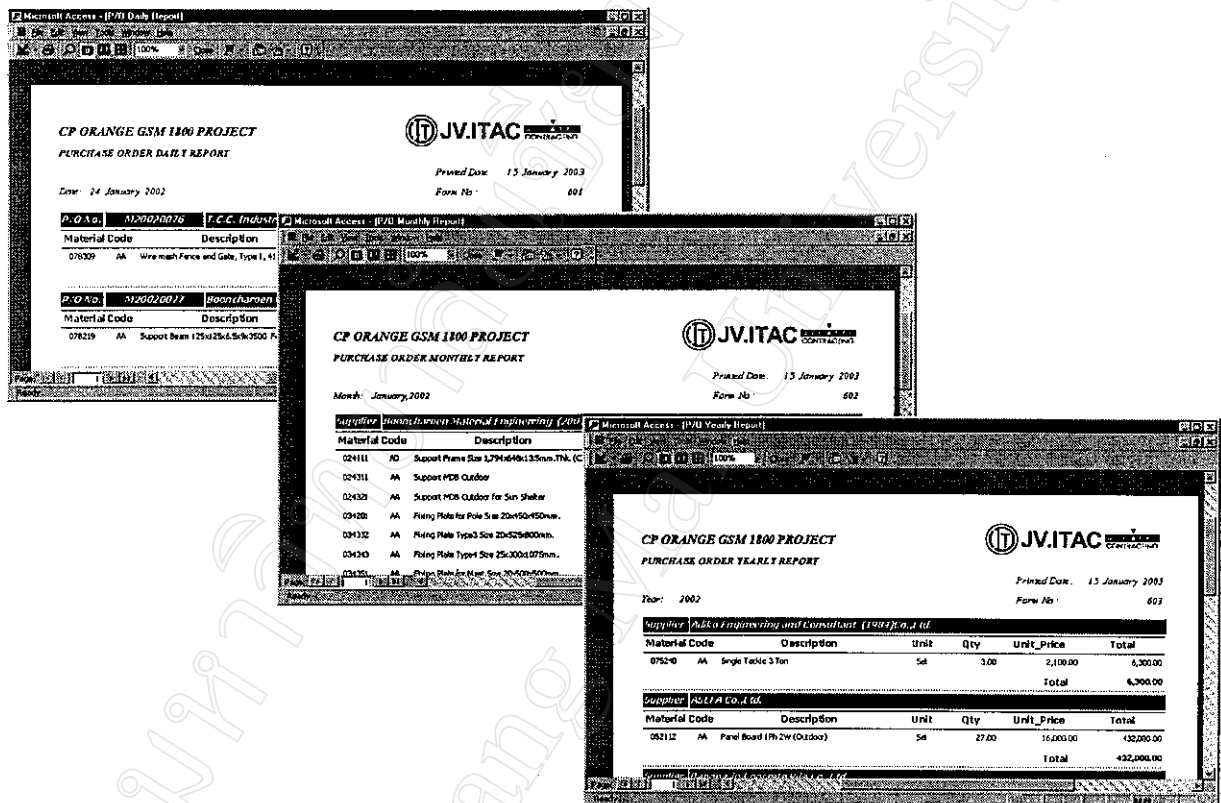
ในส่วนนี้ ผู้ใช้สามารถเรียกดูรายงานในแต่ละส่วนได้ คือ ในส่วนของการออกใบสั่งซื้อ ส่วนของการรับสินค้าเข้า ส่วนการจ่ายสินค้าออก ส่วนสินค้าที่มีการเบิกของผู้รับเหมาย่อย และส่วนรายงานสรุปรวม ซึ่งรายงานในส่วนแรกสามารถเลือกได้ทั้ง รายงานประจำวัน รายงานประจำเดือน และรายงานประจำปี

การเรียกดูรายงานในส่วน การออกใบสั่งซื้อ ส่วนของการรับสินค้าเข้า และส่วนการจ่ายสินค้าออก ผู้ใช้จะต้องทำการเลือกวันที่ ที่ปฏิทินด้านซ้ายมือของหน้าจอก่อนทุกครั้ง

### 8.1 รายงานสรุปของการสั่งซื้อสินค้า

รายงานในส่วนนี้ จะทำการสรุปแยกข้อมูล ออกมาในแต่ละร้านค้า ดังแสดงตัวอย่างรายงานในภาพที่

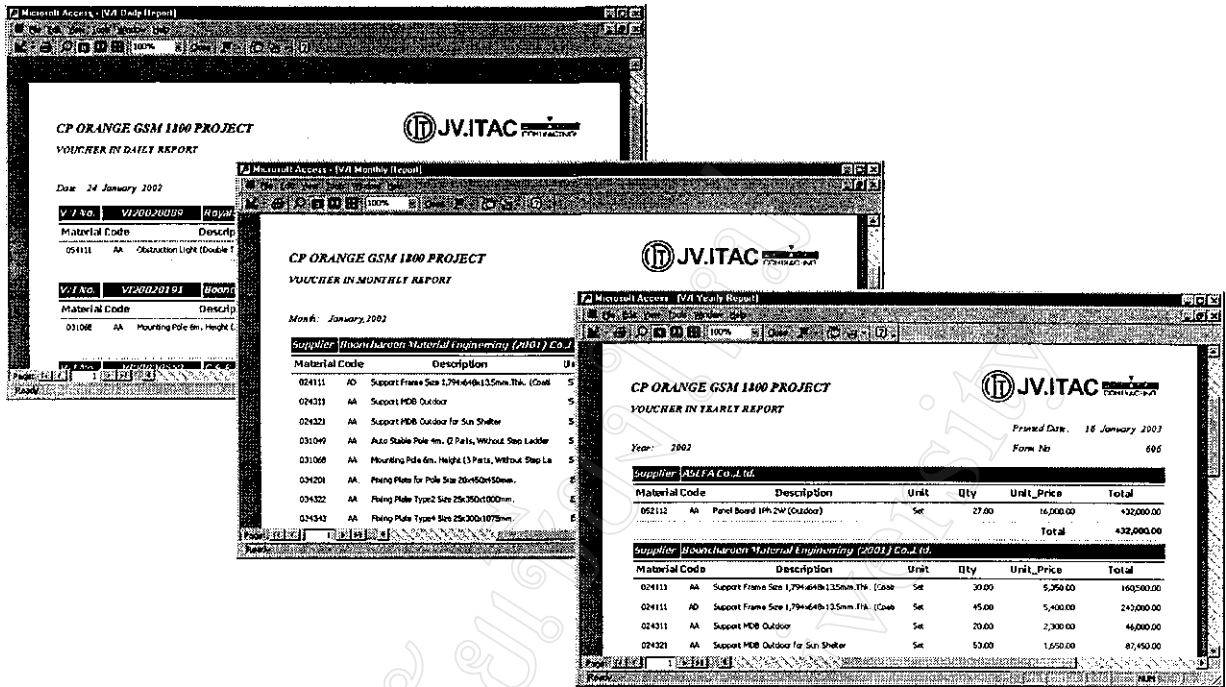
ก-43



ภาพที่ ก-43 แสดงตัวอย่างรายงานสรุปในส่วนของการสั่งซื้อสินค้า

### 8.2 รายงานสรุปของการรับสินค้า

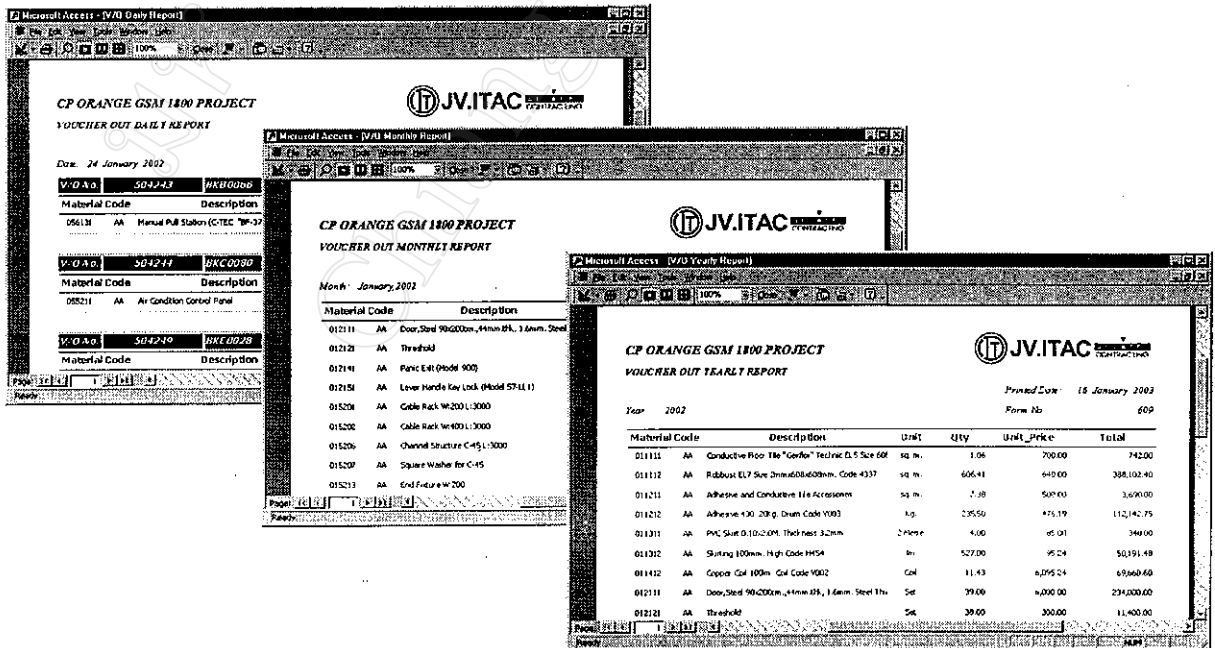
รายงานสรุปในส่วนนี้จะทำการสรุปยอดรายการรับสินค้าเข้าดังนี้ ในส่วนของรายงานสรุปรายวัน จะทำการสรุปแยกแต่ละรายการในใบรับสินค้าเข้า รายงานสรุปประจำเดือน และรายงานสรุปประจำปี จะทำการสรุปแยกเป็นของแต่ละร้านค้า ดังแสดงตัวอย่างรายงานสรุปของการรับสินค้าในภาพที่ ก-44



ภาพที่ ก-44 แสดงตัวอย่างรายงานสรุปของการรับสินค้าเข้า

8.3 รายงานสรุปของการจ่ายสินค้าออก

รายงานสรุปในส่วนนี้จะทำการสรุปยอดรายการจ่ายสินค้าออกดังนี้ ในส่วนของรายงานสรุปรายวัน จะทำการสรุปแยกรายการในแต่ละใบจ่ายสินค้าออก รายงานสรุปประจำเดือน และรายงานสรุปประจำปี จะทำการสรุปแยกเป็นแต่ละรหัสสินค้า ดังแสดงตัวอย่างรายงานสรุปของการรับสินค้าในภาพที่ ก-45



ภาพที่ ก-45 แสดงตัวอย่างรายงานสรุปของการจ่ายสินค้าออก

#### 8.4 รายการสรุปยอดเบิกสินค้าทั้งหมดของผู้รับเหมาย่อยในแต่ละหน่วยงาน

ในส่วนนี้จะเหมือนรายงานสรุปยอดเบิกจ่ายสินค้าทั้งหมดของแต่ละหน่วยงานในส่วนการจ่ายสินค้าออก ซึ่ง ผู้ใช้งานต้องทำการป้อนรหัสบริษัทผู้รับเหมาช่วง และรหัสที่ตั้งหน่วยงาน ดังแสดงในภาพที่ ก-46 และตัวอย่างรายงานแสดงในภาพที่ ก-47

ภาพที่ ก-46 แสดงตัวอย่างการป้อนรหัสที่ตั้งหน่วยงาน และรหัสบริษัทผู้รับเหมาช่วง ในการแสดงรายงานสรุปยอดเบิกสินค้าทั้งหมดของผู้รับเหมาย่อยในแต่ละหน่วยงาน

Microsoft Access - [ShowSub\_mat]

CP ORANGE GSM 1800 PROJECT

LIST OF MATERIALS SUPPLY TO SUBCONTRACTOR

Subcontractor Name: Zenith Corporation Ltd. Date: 13 มกราคม 2003

Site ID: SMP0015 Form No. 401

Item	Code	Description	Unit	U Price	Qty	Total
1	011112	Robbust EL7 Size 2mmx606x606mm. Code 4337	sq. m.	640.00	15.00	10,080.00
2	011312	Skirting 100mm. High Code H464	lm	95.24	18.00	1,800.04
3	012111	Door, Steel 90x200cm. A4mm.thk, 1.6mm. Steel T	Set	6,000.00	1.00	6,300.00
4	012121	Threshold	Set	300.00	1.00	315.00
5	012141	Panic Exit (Model 900)	Set	2,500.00	1.00	2,625.00
6	012151	Lever Handle Key Lock (Model 67-LL1)	Set	1,200.00	1.00	1,260.00
7	016111	Fire Extinguisher, CO2, 15Lbs (Badger "B15V)	Ea	6,500.00	1.00	6,825.00
8	016211	Fire Rated Sealant (Ramset "Blazebrake 201" V	Cartridge	208.00	2.00	436.00
9	022711	Feeder Cable Entry (Gland 7B")	Set	5,000.00	1.00	5,250.00
10	023111	Key Safe for Regular Key (Bangkok Zone)	Set	1,400.00	1.00	1,470.00
11	032131	Fibing Arm for Antenna (Guyed Mast Main Leg 6	Set	6,100.00	1.00	6,405.00

Ready

ภาพที่ ก-47 แสดงตัวอย่างรายงานสรุป ของยอดเบิกสินค้าทั้งหมดของผู้รับเหมาย่อยในแต่ละหน่วยงาน

## 8.5 รายงานสรุปยอดเคลื่อนไหว

ผู้ใช้งานสามารถเรียกดูรายงานสรุปยอดเคลื่อนไหวได้โดยการกดปุ่ม Inventory Report หลังจากนั้นโปรแกรมจะเรียกหน้าต่างรับค่าขึ้นมาดังแสดงในภาพที่ ก-48 เพื่อรับค่าระยะเวลาต้องการดูรายงานสรุปหรือเลือกที่จะดูรายงานสรุปของแต่ละรหัสสินค้าได้โดยเลือกรหัสสินค้าที่ต้องการ ตัวอย่างรายงานแสดงในภาพที่ ก-49

ภาพที่ ก-48 แสดงหน้าต่างรับค่าสำหรับรายงานสรุปทั้งหมด

Mat Code	Description	Unit	Unit Price	In	Out	Balance	Total
011112	Robust EU Size 2mmx80x600mm, Code 4337	sq. m.	640.00	6,602.56	4,779.84	1,722.72	1,102,540.80
011212	Adhesive 430 20Kg, Drum Code V003	Kg.	476.19	2,600.00	1,810.60	789.50	375,952.01
011311	PVC Skirt 10, 10x20M, Thickness 3.2mm.	2 Metre	85.00	108.00	103.00	5.00	426.00
011312	Skirting 100mm, High Code H454	lm	95.24	6,500.00	4,076.00	2,424.00	230,861.76
011412	Copper Coil 100mm, Coil Code V002	Coil	6,095.24	129.00	121.80	7.20	43,885.73
012111	Door Steel 90x200cm, 44mm 3pk, 1.5mm, Steel THK	Set	8,000.00	280.00	170.00	90.00	540,000.00
012121	Threshold	Set	300.00	260.00	170.00	90.00	27,000.00
012131	Door Closer (Model 084)	Set	2,000.00	190.00	117.00	73.00	146,000.00
012141	Panic Exit (Model 900)	Set	2,500.00	260.00	173.00	87.00	217,500.00
012151	Lever Handle Key Lock (Model 67-LL1)	Set	1,200.00	260.00	200.00	60.00	72,000.00
015201	Cable Rack W:200 L:3000	Ea	750.00	276.00	274.00	2.00	1,500.00
015202	Cable Rack W:400 L:3000	Ea	863.00	409.00	409.00	1.00	693.00
015203	Supervisory Steel Rod 16x11 1000 (Electrowire Gel	Set	143.00	899.00	899.00	66.00	9,438.00

ภาพที่ ก-49 แสดงตัวอย่างรายงานสรุปยอดเคลื่อนไหว



## ประวัติผู้เขียน

ชื่อ	นายธีระเดช	จารุชัชกุล
วัน/เดือน/ปี เกิด	21 พฤษภาคม	2515
ที่อยู่ปัจจุบัน	56/26 หมู่ 10 แขวงบางแค เขตบางแค กรุงเทพมหานคร	
ประวัติทางการศึกษา		
ปี 2526 – 2531	มัธยมศึกษา	โรงเรียนสวนกุหลาบวิทยาลัย
ปี 2532 – 2535	ปริญญาตรี	วิศวกรรมศาสตร์ จุฬาลงกรณ์มหาวิทยาลัย
ประวัติการทำงาน		
ปี 2536 – ปัจจุบัน	วิศวกรอาวุโส บริษัทอิตาเลียนไทย ดีเวล็อปเมนต์ จำกัด (มหาชน)	