

### บทที่ 3

## สภาวะทั่วไปของอุตสาหกรรมอัญมณีและเครื่องประดับ

การศึกษาผลการดำเนินงานของอุตสาหกรรมอัญมณีและเครื่องประดับในเขตนิคมอุตสาหกรรมภาคเหนือ จังหวัดลำพูน จำเป็นที่ต้องอาศัยข้อมูลต่างๆที่เกี่ยวข้องกับอุตสาหกรรมอัญมณีและเครื่องประดับ เพื่อนำมาใช้เป็นข้อมูลประกอบการศึกษาถึงผลการดำเนินงานของอุตสาหกรรมดังกล่าว โดยประกอบด้วย ข้อมูลดังนี้

1. ความรู้ทั่วไปเกี่ยวกับอัญมณีและเครื่องประดับ
2. สภาวะทั่วไปของอุตสาหกรรมอัญมณีและเครื่องประดับของประเทศไทย
3. การส่งเสริมของภาครัฐบาลและภาคเอกชนที่เกี่ยวกับอุตสาหกรรมอัญมณีและเครื่องประดับ
4. ปัญหาและอุปสรรคในอุตสาหกรรมอัญมณีและเครื่องประดับ
5. สภาวะการดำเนินงานของอุตสาหกรรมอัญมณีและเครื่องประดับในเขตนิคมอุตสาหกรรมภาคเหนือ

### 1 ความรู้ทั่วไปเกี่ยวกับอัญมณีและเครื่องประดับ

#### 1.1 พัฒนาการของเครื่องประดับยุคโบราณ<sup>14</sup>

##### ยุคโรมัน

ทองคำเป็นที่นิยมอย่างมากในยุคนี้เนื่องจากโลหะเงินหายาก ดังนั้นจึงทำให้การผลิตเครื่องประดับส่วนมากใช้ทองคำซึ่งเป็นโลหะที่สูงค่ามากกว่าการใช้โลหะเงิน ในสมัยโรมันประมาณปีค.ศ.27 จากเดิมที่การใช้เครื่องประดับจะสามารถสวมใส่ได้เฉพาะชนชั้นปกครอง ก็ได้ให้อิสระกับประชาชนในการสวมใส่เครื่องประดับมากขึ้น โดยในช่วงกลางศตวรรษยังคงห้ามใช้ทองคำในการผลิตเครื่องประดับ จนกระทั่งถึงต้นศตวรรษที่ 2 ที่นิยมใช้เหรียญเครื่องประดับเหรียญทองคำ ประกอบกับมีการทำเหมืองโลหะมีค่าในบริเวณดินแดนยึดครองในอัฟริกาเหนือและตะวันออกใกล้ กรรมวิธีการทำจะตีทองคำเป็นแผ่นบางๆ แล้วตกแต่งสวดลายเส้นหรือทำเป็นปุ่มและประดับพลอยสีอย่างโทปาชและโกเมน โดยมีเครื่องประดับตกแต่งบนแผ่นทองคำหลายรูปแบบที่พบในเมืองปอมเปอี ซึ่งจมหายไปกับการระเบิดของภูเขาไฟเวสตุเวียสเมื่อ

<sup>14</sup> ปริญญากร สุ่มเลข “ธุรกิจอัญมณีและเครื่องประดับ.” กรุงเทพฯ: ห้างหุ้นส่วนจำกัด โรงพิมพ์สุวิวัฒน์, 2544, หน้า 215-217.

ปี ค.ศ. 79 เป็นบริเวณที่สำคัญที่มีการขุดพบเครื่องประดับสมัยโรมัน โดยเฉพาะเหรียญประดิษฐ์เป็นสร้อยคอ สร้อยข้อมือ แหวน และจี้ต่างๆ ตัวเรือนมักเป็นลวดลายเส้นบิดเป็นเกลียว ลักษณะเป็นวงซ้อนทับกันและประดับไข่มุกและพลอยสี เช่น มรกต และแซฟไฟร์ เป็นต้น ตลอดจนการนำเข้าอำพันจากฝั่งบอลติก และ ถ่านหินชนิดแข็งที่ใช้ทำกระดุมและลูกปัดที่นำมาจากอังกฤษตอนเหนือ ชาวโรมันเริ่มรู้ถึงวิธีการลงยาสีค่า และการจารึกชื่อในแหวนแต่งงาน จากรูवादและอนุสาวรีย์แกะสลักที่พบชาวโรมันทั้งหญิงและชายนิยม ใส่แหวนหลากหลายแบบและหลายๆวง โดยสวมใส่มากกว่าหนึ่งนิ้วมือ โดยเป็นแหวนรูปลักษณะและ แหวนประดับพลอยซึ่งเจียรในแบบหลังเต่า ชาวโรมันได้รับอิทธิพลเครื่องประดับจากการติดต่อกับชายกับ ต่างประเทศ ซึ่งพัฒนาใช้ประโยชน์เป็นต่างๆ และสร้อยข้อมือที่อาจมีพลอยสีประดับด้วย เช่น เครื่องประดับ ที่ตกแต่งด้วยปมทองคำเล็กๆเป็นระย้าห้อยบนสร้อยคอและต่างหู ได้แนวคิดมาจากเอเชียตะวันออก ขณะที่จี้ รูปแบบลือเกวียนก็ได้รับแนวคิดมาจากอารยธรรมไซเรีย การใช้เข็มกลัดเริ่มเป็นที่นิยม โดยเข็มกลัดทำขึ้น จากการตกแต่งด้วยการลงยาสีค่า(การลงยานี้จะเป็นที่นิยมเฉพาะทางตอนเหนือของจักรวรรดิโรมันในยุคนี้) ปีนปักผมที่ทำจากโลหะเงิน กระดุก และงาช้างก็เป็นเครื่องประดับด้วย

#### ยุคไบแซนไทน์

การที่พวกเจอมานิกหรือพวกบาบาเรียนักเดินทางเร่ร่อนเริ่มเข้าไปสู่จักรวรรดิโรมันในปี ค.ศ. 410 สหราชอาณาจักรเป็นอิสระจากการปกครองของชาวโรมัน ประกอบกับการติดต่อกับชายกับทาง สแกนดิเนเวียได้ทำให้การใส่เครื่องประดับกระจายไปทั่วทุกแห่ง โดยพัฒนาเปลี่ยนแปลงและผสมผสานงาน ศิลปะแบบคลาสสิกและประเพณีท้องถิ่นที่มีรูปแบบธรรมชาติและสัตว์ต่างๆ รวมทั้งการผลิตเครื่องประดับ เพื่อเป็นตัวแทนสิ่งศักดิ์สิทธิ์ต่างๆ และในสมัยจักรพรรดิคอนสแตนตินซึ่งเป็นคริสเตียนได้ย้ายเมืองหลวงจาก โรมไปไบแซนไทน์ในกรีกปี ค.ศ. 476 ทำให้เครื่องประดับกลายเป็นงานฝีมือที่ผลิตเพื่อทำการค้ากับต่างประเทศ โดยใช้พลอยประดับที่ตัวเรือนอย่างประณีตและมีความสลบซับซ้อนยิ่งขึ้น ยุคนี้เองถือเป็นต้นกำเนิดชุด เครื่องประดับ ซึ่งประกอบด้วย สร้อยคอ สร้อยข้อมือ ต่างหู และแหวน แม้ว่าจะนิยมใช้พลอยตกแต่ง ตัวเรือนมากในยุคนี้ แต่การค้ำงาช้างที่มีศูนย์กลางอยู่ที่ไบแซนไทน์รวมทั้งค้าขายไข่มุกจากอินเดียและ เปอร์เซียก็ได้ถูกนำมาประกอบตกแต่งตัวเรือนเครื่องประดับด้วยเช่นกัน ทั้งนี้เหรียญไบแซนไทน์เป็นวัตถุสืบ สำคัญสำหรับช่างทองในเขตยุโรปตะวันตกและยุโรปเหนือต่อมา ภายใต้การปกครองของจักรพรรดิจอห์นที่ 1 ที่ได้ตั้งกฎไว้ในปี ค.ศ. 529 ว่าห้ามผู้ใดสวมใส่ไข่มุก มรกต และแซฟไฟร์ เว้นแต่จักรพรรดิทำให้รูปแบบ การใช้เครื่องประดับชัดเจนขึ้นเพื่อเป็นเหรียญตราหรือกระดุมที่แสดงสัญลักษณ์ของตำแหน่งต่างๆ

## ยุคเจอมานิก

การขุดครองดินแดนบริเวณฝั่งฝรั่งเศสและเยอรมันในปัจจุบันของพวกเจอมานิกในศตวรรษที่ 6 ทำให้เกิดรูปแบบเครื่องประดับที่เรียกว่า “ เจอมานิก จิวเวลรี่” ซึ่งจะใช้พลอยโกเมนฝังบนตัวเรือน โดยชาวเยอรมันเริ่มใช้เป็นพวกแรกโดยนำเข้าจากอินเดียและอัฟกานิสถาน เนื่องจากยุโรปปกครองด้วยชนหลายเชื้อชาติ ทำให้เครื่องประดับมีลักษณะที่บอบและไม่ได้โดดเด่นด้วยการแกะสลักและลงยา คำ รูปแบบเครื่องประดับทั่วไปเป็นรูปทรงเลขาคณิตที่ดูแข็งแรง ทนทาน เช่น หัวเข็มขัด ดาบ และสายรัดเสื้อคลุมสำหรับสุภาพสตรี เครื่องประดับที่ใช้กันอย่างแพร่หลายคือ เข็มกลัดแบบแผ่นกลม จากการที่อังกฤษเป็นเมืองขึ้นของพวกแองโกล-แซกซอนซึ่งเป็นเชื้อชาติผสมระหว่างเยอรมันกับเคนมาร์ก ในศตวรรษที่ 7 การผลิตเครื่องประดับที่ใช้พลอยโกเมนฝังบนตัวเรือนทองคำ รวมทั้งการฝังหินและพลอยสี อาทิ พลอยสีน้ำเงินก็ปรากฏให้เห็นอย่างเด่นชัด เครื่องประดับส่วนใหญ่ทำเป็นสายยาวๆ แล้วตัดออกเป็นส่วนๆ ภายใต้อิทธิพลของพวกไบแซนไทน์ ทำให้สตรีแองโกล-แซกซอนนิยมใช้เข็มกลัดที่เป็นเข็มหมุดและจี้มากกว่าเข็มกลัดที่เป็นห่วงสปริงแบบเมดิเตอร์เรเนียน ต่อมาในศตวรรษที่ 8 ความต้องการทองคำในยุโรปตอนเหนือลดลงจากการใช้โลหะเงินมากกว่าซึ่งส่วนใหญ่มาจากตะวันออกใกล้ด้วยเรือไวคิง สมัยนั้นยังมีการผลิตเครื่องประดับจากทองเหลืองแล้วนำมาเคลือบด้วยทองคำ หรือเงิน หรือดีบุกด้วย

### 1.2 ประเภทของอัญมณี

อัญมณีที่ใช้ประดับกายสามารถจำแนกได้เป็น 3 ประเภทใหญ่ตามลักษณะของแหล่งกำเนิด<sup>15</sup> คือ

1. อัญมณีซึ่งเกิดจากสิ่งไม่มีชีวิต(Precious and Semi-Precious Gemstone) ประกอบด้วยอัญมณีดังต่อไปนี้

เพชร(Diamond) คือ ธาตุถ่านหรือคาร์บอนบริสุทธิ์(Pure carbon) ที่มีความแข็งที่สุดในโลก รูปธรรมชาติของเพชรไม่มีสีแต่เพชรอาจมีน้ำสีต่างๆกันดังนี้

สีขาวบริสุทธิ์(Pure white color)

สีขาวอมสีเขียวฟ้า(Blue white color)

สีเหลือง(Yellow color)

สีดำ(Black color)

สีเขียวฟ้า(Sky blue color)

สีน้ำตาล(Brown color)

สีชมพู(Pink color)

<sup>15</sup> ทวีป ศิริระศมิ, “รายงานการวิจัยเรื่อง การศึกษาวางแผนกำลังคนและพฤติกรรมของผู้บริโภคอัญมณีและเครื่องประดับในประเทศไทย”, นครปฐม:สถาบันวิจัยและพัฒนามหาวิทยาลัยศิลปากร, 2536, หน้า 27-31.

มีการพบเพชรครั้งแรกที่เมืองโกลคอนดา ประเทศอินเดีย แหล่งที่มีเพชรมากที่สุดในโลก ได้แก่ แอฟริกาใต้ ซึ่งผลิตเพชรได้ประมาณร้อยละ 50-60 ของปริมาณการผลิตเพชรโลก ในประเทศไทยเคยมีการพบเพชรบ้างเล็กน้อยในจังหวัดภูเก็ต และพังงา โดยพบปะปนรวมอยู่บริเวณลานเหมืองแร่ดีบุก

ทับทิม(Ruby) เกิดจากแร่คอร์รันดัม(Corundum) รูปธรรมชาติของทับทิมที่ 6 เหลี่ยม แหล่งทับทิมที่สำคัญของโลก ได้แก่ พม่า อินเดีย ลังกา กัมพูชา และออสเตรเลีย ทับทิมที่มีสีแดงบริสุทธิ์หรือแดงอมม่วงเล็กน้อยจะมีมูลค่าสูง แหล่งทับทิมของไทยอยู่ที่จังหวัดจันทบุรี ประเทศทางตะวันตกจะขึ้นชอบทับทิมของพม่ามากกว่าทับทิมของไทย เนื่องจากทับทิมของพม่ามีคุณภาพและความงามมากกว่า แต่ปัจจุบันปริมาณทับทิมในพม่าเริ่มลดน้อยลง จึงทำให้ประเทศต่างๆหันมานิยมทับทิมไทยมากขึ้น และเรียกว่าทับทิมไทยว่าทับทิมสยาม(Siam Ruby)

ทับทิมขาว(Leuco Sapphire) หรือนิหาล่า มีสีขาวขุ่นเทา สีครามปนเทาหรือมีสีออกม่วงเล็กน้อย นิหาล่าที่นับว่ามีราคาสูงจะต้องมีสีน้ำเงินหรือแดง มีสาแทรก 6 ขา ครบบริบูรณ์ และไม่มีรอยร้าว ส่วนใหญ่จะพบในประเทศพม่า

ไพลิน(Blue Sapphire) เกิดจากแร่คอร์รันดัม รูปธรรมชาติมี 12 เหลี่ยม เป็นพลอยสีน้ำเงินแก่ พลอยไพลินที่นับว่าสวยและน่างามจะต้องมีสีเหมือนน้ำหมึก มีประกายสดใสล้ำลายกำมะหยี่(Velvet blue) ในประเทศไทยมีการขุดหาพลอยไพลินที่จังหวัดกาญจนบุรี ตราด จันทบุรี และแพร่

เขียวส่อง(Green Sapphire) เกิดจากแร่คอร์รันดัมรูปธรรมชาติ มี 12 เหลี่ยม มีสีเขียวอมน้ำเงินหรือปนเพียงเล็กน้อยเหมือนสีของใบไม้ใหม่ๆ แต่มีความสดใส เขียวส่องที่มีราคาแพงจะต้องเป็นสีเขียวเข้ม ไม่มีสีน้ำเงินปน ส่วนใหญ่พบมากในจังหวัดจันทบุรีและตราด

เขียวมรกต(Greenish Blue Sapphire or Oriental Emerald) มีรูปกำเนิดเช่นเดียวกับเขียวส่อง แต่มีสีเข้มกว่า เป็นสีเขียวใบตองหรือเขียวอ่อน และเป็นเขียวสดใส ส่องดูด้านในก็จะเป็นสีเขียวไปหมด ในประเทศไทยพบมากในจังหวัดจันทบุรีและตราด

พลอยสาแทรกหรือพลอยสตาร์(Black Star Sapphire) สาแทรกที่สมบูรณ์และมีราคาดีจะต้องมีสาแทรก 6 ขา กล่าวกันว่าหากนำพลอยสาแทรกไปผ่านกรรมวิธีพลอยหุงจะกลายเป็นพลอยไพลิน พลอยสาแทรกพบมากในจังหวัดกาญจนบุรี จันทบุรี และตราด

บุษราคัม(Topaz) หรือพลอยบุษย์(Yellow Sapphire, Topaz Sapphire or Oriental Sapphire) เกิดจากแร่คอร์รันดัม พลอยประเภทนี้จะมีสีเหลืองแก่อ่อนต่างๆกัน สีที่นิยมและมีราคาสูง คือ สีขมื่นเนาหรือสีสุราแม่โจง มีมากในประเทศเยอรมัน รัสเซีย บราซิล โรดิวีเชีย และแหล่งอื่นๆ บุษราคัมจาก บราซิลมีน้ำหนักมาก ในไทยพบมากที่จังหวัดจันทบุรี กาญจนบุรี และแพร่

พลอยสีม่วง( Amethyst) หรือพลอยดอกตะแบก มีกำเนิดจากแร่ควอทซ์(Quartz) สีม่วงอาจเรียกกันว่า Oriental Amethyst , Aethy Sapphire หรือ Purple Sapphire ขุดพบในจังหวัดจันทบุรี ลำปาง แพร่

ตราด และนครนายก แต่ส่วนใหญ่สียังอ่อนอยู่ และไม่ค่อยสม่ำเสมอ ขนาดเม็ดใหญ่ๆไม่ค่อยพบ บางเม็ดเปลี่ยนสีไปได้เมื่อพลอยหมุนไปรอบๆ จะเห็นเป็นสีม่วง สีเขียว สีน้ำเงิน บางครั้งเรียกกันว่า จাঁวสามสี หรือพลอยตลก

โป่งข่าม มีกำเนิดจากแร่ควอตซ์(Quartz) ซึ่งภายในมักมีแร่ชนิดอื่นเกิดรวมเป็นมลทิน (Impurities)ปนอยู่ด้วย ทำให้เกิดภาพต่างๆและมีความสวยงามหลายแบบ พบมากในจังหวัดลำปาง เชียงใหม่ และอุตรดิตถ์

โอปอล(Opal) คือแร่ที่มีส่วนประกอบเช่นเดียวกับควอตซ์ แต่โอปอลมีน้ำปนอยู่ในเนื้อด้วย โดยปกติโอปอลจะมีสีเหลืองส้มในเนื้อ โอปอลที่นับว่าสวยงามและมีราคาสูงจะต้องมีสีดำเข้ม(Black Opal) สีขาวนํ้านม(Milk Opal) ออกเป็นเงาประกายสีฟ้าอ่อนๆ และเนื้ออย่างเปลวไฟ(Fire Opal) มีสีแดงเป็นไฟ แหล่งโอปอลที่มีคุณภาพดีและมีมากที่สุด อยู่ที่ รัฐนิวเซ้าท์เวลส์ ประเทศออสเตรเลีย และออสเตรเลียส่งออกไปขายที่อังกฤษเกือบครึ่งหนึ่งของโอปอลที่ผลิตได้ ในประเทศไทยพบโอปอลที่สีชมพู และสีเหลืองในบริเวณภาคตะวันออกเฉียงเหนือและภาคเหนือ

มรกต(Emerald)รูปกำเนิดธรรมชาติเป็นรูปเหลี่ยมๆ มีสีเขียว พบมากในรัสเซีย ออสเตรเลีย และแอฟริกาตะวันตกเฉียงใต้ มรกตที่มีสีเขียวก้ำมะหยี่(Velvet green) จะเป็นที่นิยมและมีราคาสูง

เพอริคอต(Peridot) มีสีเขียวอ่อน และใสกว่าเขียวส่อง ถ้าเป็นเพอริคอตพม่าจะมีน้ำงามมาก ราคาไม่สูง เคยพบที่อำเภอเด่นชัย จังหวัดแพร่

หยก(Jade) มี 2 ประเภท Jadeits และ Nephrite หยกทั้งสองประเภทนี้มีรูปธรรม 8 เหลี่ยม คัดมูม ประเภท Jadeits ชาวจีนจะนิยมกันมาก ถือว่ามีค่าสูง และเชื่อว่าจะช่วยให้ผู้สวมใส่มีความสุขและมีโชคดี หยกประเภทนี้จะมีเนื้อหยกเป็นเส้น มีความขุ่นแต่ผิวเรียบมันและใส สีที่นิยมและมีราคาสูง คือ สีเขียวผลแอปเปิ้ล(Apple green) สีเขียวมรกต สีเขียวอ่อนอมสีขาว ส่วนใหญ่พบในบริเวณชายแดนพม่า และเม็กซิโก สำหรับในไทยพบที่จังหวัดน่าน

เพทาย(Zircon) มีกำเนิดมาจากแร่ซิลิเกต เซอร์คอนเนียม รูปธรรมชาติเป็นรูป 8 เหลี่ยมหรือกลม สภาพในขณะพบจะมีสีเหลืองๆหรือปนสีส้ม หลังจากนำไปเผาหรือเจียรระไนแล้วจะมีสีใสคล้ายเพชรมาก นอกจากนี้ยังมีสีแดง เขียวเหลือง ส้ม น้ำตาล เขียวใบไม้ ฟ้า และขาว พบมากที่ ศรีลังกา ออสเตรเลีย ฝรั่งเศส และรัสเซีย ส่วนในประเทศไทยพบมากที่ ศรีสะเกษ จันทบุรี ตราด และที่เมืองไพลินในประเทศกัมพูชา

โกเมน(Red Garnet) มีสีแดงเข้มจนเกือบดำค่อนข้างจะทึบแสง รูปกำเนิดดั้งเดิมเป็นรูป 8 เหลี่ยม พบมากบริเวณเพลอยแหวน จังหวัดจันทบุรี และอำเภอเขาสมิง จังหวัดตราด กล่าวกันว่า แหล่งโกเมนในประเทศไทยเป็นแหล่งที่ใหญ่ที่สุดในโลก โดยโกเมนเป็นอัญมณีที่มีราคาสูงมาก

เทอร์ควอยซ์(Turquoise) โดยปกติจะทึบแสงมีสีฟ้าอ่อน หรือฟ้าเข้ม ไม่มีเงาสีเขียวและจุดต่างค่า ชาวตะวันตกนิยมใช้กันมากเพราะถือว่าเป็นสิ่งที่นำโชคกลางที่ดีมาสู่ผู้ใช้ แหล่งเทอร์ควอยซ์ที่สำคัญๆอยู่ในสภาพโซเวียต(ในเอเชียกลาง) อิหร่าน และสหรัฐอเมริกา

## 2. อัญมณีที่เกิดจากสิ่งมีชีวิต(Precious Stone Organism) มี 4 ประเภท ดังนี้

ไข่มุก(Pearl) เกิดจากสิ่งมีชีวิต เช่น จากหอยบางชนิด ซึ่งเรียกว่า หอยมุก โดยหอยเหล่านี้กลืนเม็ดทรายเล็กๆเข้าไป ซึ่งวัตถุแปลกปลอมเหล่านี้ก่อให้เกิดความรำคาญและการระคายเคืองแก่หอยอย่างมาก ดังนั้นหอยเหล่านี้จึงค่อยๆคายแคลเซียมคาร์บอเนตออกมาหุ้มพวกเม็ดทรายเล็กๆ หรือวัตถุแปลกปลอมเหล่านี้ไว้เรื่อยๆ ภายในไม่กี่ปีก็จะเกิดเป็นหอยมุกขึ้น ในไทยมีการทำหอยมุกเทียมที่จังหวัดภูเก็ต

ปะการัง(Coral) ปะการังเป็นสัตว์ที่ไม่มีกระดูกสันหลังอยู่ในทะเล เมื่อตายไปก็จะกลายเป็นหินปะการัง นำไปใช้ทำเครื่องประดับกายประเภทต่างๆ หินปะการังมีความแข็งน้อย จึงง่ายต่อการจัดตกแต่งทุกอย่าง สีของปะการังอาจมีสีแตกต่างกันตั้งแต่สีขาวจนถึงสีดำ สีดอกกุหลาบ หรือสีแดง

อำพัน(Amber) เป็นรัตนชาติชนิดหนึ่งมีสีเหลืองทองคำ ออกเป็นเงาต่างๆ หรือหากมีสิ่งอื่นเจือปนอาจมีสีเหลืองน้ำตาล สีน้ำตาลดำหรือสีอื่นๆได้ อำพันเกิดจากยาง หรือน้ำตาของต้นไม้ ซึ่งขึ้นอยู่นับเป็นเวลาหลายล้านปีมาแล้ว บรรดาต้นไม้ดังกล่าวเมื่อโคนล้มหักไปตามธรรมชาติ ยางที่ไหลออกมาจากต้นไม้จะไม่เน่าหรือสลายตัวแต่จะกองฝังอยู่ใต้ดิน พอนานเข้าจะกลายเป็นอำพันไปในที่สุด อำพันมีรูปร่างและขนาดแตกต่างกันไปตั้งแต่ก้อนหนึ่งกรัมถึงหลายกิโลกรัม พบมากในสภาพโซเวียต แถวชายฝั่งทะเลบอลติก

แกเกต(Gagate) เป็นถ่านหินชนิดหนึ่งมีสีดำเป็นเงางามและมีความทนทาน ใช้ทำเข็มกลัดติด หน้าอกสตรี สายสร้อย ต่างหู หวี เครื่องเขียน และอื่นๆ แกเกตเกิดจากไม้สนบางชนิดซึ่งสลายยากมาก พอนานเข้าก็จะแข็งและกลายเป็นแกเกต

## 3. อัญมณีเทียม(Synthetic Gemstone)

เนื่องจากอัญมณีที่เกิดขึ้นตามธรรมชาติในโลกนี้หายากและมีราคาสูงขึ้นอยู่ตลอดเวลา ทำให้นักวิทยาศาสตร์พยายามที่จะสร้างอัญมณีเพิ่มขึ้นให้มีรูปร่าง คุณสมบัติเหมือนกับอัญมณีธรรมชาติให้มากที่สุด ปัจจุบันมีอัญมณีเทียมเกือบทุกชนิด ได้แก่ เพชรเทียม ทับทิมเทียม มรกตเทียม หยกเทียม เป็นต้น อัญมณีเทียมหลายชนิดจะใช้สารเคมีชนิดเดียวกับอัญมณีธรรมชาติ ทำให้มีคุณสมบัติทางเคมี และทางฟิสิกส์ เช่นเดียวกับของแท้ จะแตกต่างกันก็เฉพาะมลทิน( Inclusion) เท่านั้น อัญมณีบางชนิดแม้จะมีคุณสมบัติทางเคมีและฟิสิกส์แตกต่างจากอัญมณีแท้ แต่ผู้ผลิตก็พยายามสร้างให้เหมือนกับอัญมณีแท้มากที่สุด

### 1.3 คุณสมบัติของอัญมณี

ความมีค่าของอัญมณีเกิดจากคุณสมบัติดังต่อไปนี้

1. ความแข็ง(Hardness) ความมีค่าของอัญมณีขึ้นอยู่กับความแข็ง และจะมีค่าสูงขึ้นเมื่อมีความแข็งสูงมาก เหตุที่เป็นเช่นนี้เนื่องจากความแข็งจะช่วยสะท้อนแสงได้ดีและส่องประกายแวววาว นอกจากนี้ความแข็งจะช่วยป้องกันมิให้สึกกร่อนง่าย ไม่บอบสลายหรือมีรอยขีดข่วนเมื่อใช้ กล่าวกันว่าอัญมณีจะมีค่าเมื่ออยู่ในลำดับความแข็งตั้งแต่หกขึ้นไป ซึ่งความแข็งนี้ได้มาจากการเปรียบเทียบ F.MOH พ.ศ.2254 โดยได้ทำตารางเปรียบเทียบความแข็งของอัญมณีประเภทต่างๆ จากการเอาอัญมณีที่มีความแข็งต่างๆกันขีดซึ่งกันและกัน
2. ความใส(Clearness) อัญมณีที่มีค่าจะต้องมีความใส เพราะความใสของอัญมณีทำให้เกิดความลึกและแสงสว่างอยู่ในเนื้ออัญมณี นอกจากนี้จะต้องไม่มีจุด ฟองอากาศ หรือใยสปกรกในเนื้ออัญมณี และอัญมณีจะยังมีค่าสูงหากมีความใสจุดตาตึกเด่น ในกรณีที่เป็นอัญมณีประเภทที่บ่งแสงความมีค่าจะขึ้นอยู่กับสีและความวาวในเนื้อ
3. น้ำหรือไฟ(Fire) อัญมณีที่จะมีไฟดีนั้น ขึ้นอยู่กับคุณสมบัติ 2 ประการ คือ การมีค่าดัชนีหักเห ของแสง(Refractive Index) และการกระจายแสงออก(Disperdion)สูง ซึ่งคุณสมบัติทั้งสองนี้ขึ้นอยู่กับความแข็ง ความใส และการเจียรระไนทำห้าเหลี่ยม และมุมต่างๆอย่างถูกต้องตามหลักวิชาการและความชำนาญ
4. สี(Colour) อัญมณีจะมีค่าถ้ามีสีใสหรือมีสีสม่ำเสมอเหมือนกันตลอดทั้งเม็ด ส่วนสีไหนจะมีค่าหรือราคาสูงขึ้นอยู่กับความนิยมในแต่ละสมัย สำหรับอัญมณีธรรมชาติหรือของแท้จะมีสีเหลือง เข้มและอ่อนในเนื้อบางส่วนเมื่อมีการขยับให้รับกับแสง ซึ่งสีเหลืองนั้นเกิดจากสีที่สร้างความลึกให้แก่อัญมณีนั่นเอง
5. ความหายาก(Scarcity) โดยที่อัญมณีเป็นทรัพยากรธรรมชาติจากใต้ดินและผู้ที่ทำการขุดจะต้องรับภาระเสี่ยงภัยจากการที่จะขุดไม่ได้หรือขุดได้จำนวนเล็กน้อย และนับวันอัญมณีที่อยู่ภายใต้พื้นดินจะร่อยหรอหมดไป ประกอบกับกรรมวิธีการขุดอัญมณีแต่ละเม็ดได้มาด้วยความยากลำบาก จึงทำให้ในวันอัญมณีจะมีค่าสูงขึ้น
6. ขนาด(Size) อัญมณีจะมีค่าสูงเมื่อมีน้ำหนักตั้งแต่ 1 กะรัต ขึ้นไปและค่าจะยิ่งสูงมากขึ้นหากมีน้ำหนักตั้งแต่ 5 กะรัตขึ้นไป ทั้งนี้เนื่องจากอัญมณียังมีขนาดใหญ่และสีสวยงามนั้นยิ่งหายากมาก

#### 1.4 คุณภาพอัญมณี

การพิจารณาคุณภาพของอัญมณีกระทำเพื่อจะทราบถึง คุณภาพ ความสวยงาม คุณค่าและราคาของอัญมณีชนิดนั้นๆซึ่งขึ้นอยู่กับความพอใจของมนุษย์ คุณสมบัติตามธรรมชาติของอัญมณีแต่ละชื่อ (Species) และคุณสมบัติเฉพาะตัวของอัญมณีแต่ละชนิด (Varieties) โดยทั่วไปมีหลักเกณฑ์ที่ยึดถือกันเป็นพื้นฐานในการพิจารณาคุณภาพของอัญมณีดังนี้ คือ (กองวิเคราะห้ กรมทรัพย์สินทางวัฒนธรรม, 2534:3)

1. สี (Colour) เป็นองค์ประกอบอันดับแรกซึ่งมีรายละเอียดที่จะต้องพิจารณาหลายประการ เช่น รสนิยม หรือความพอใจของแต่ละบุคคล แต่ละยุคสมัย แต่ละชนชาติ ความสามารถส่วนบุคคลในการมองสีต่างๆ เป็นต้น ในเพชรจะถือความไม่มีสีเป็นสำคัญ ส่วนในพลอยถือสีของตัวพลอย ความมืด ความสว่าง และความเข้มของสีพลอยเป็นสำคัญ

2. ความใสไร้มลทิน (Clarity) เป็นองค์ประกอบสำคัญอันดับแรกที่จะต้องพิจารณาคุณภาพของเพชร ซึ่งจะต้องพิจารณาหลายประการ เช่น ตำหนิภายนอก มลทินภายใน สำหรับมลทินภายในนั้นจะต้องพิจารณาเป็นพิเศษเกี่ยวกับจำนวนความมากน้อย ขนาด ที่ตั้ง และชนิดของมลทินเหล่านั้น คุณภาพด้านความใส (Shining) ถือว่าเป็นสิ่งที่สำคัญมาก มีผลทำให้ราคาสูงขึ้นถ้ามีมลทินน้อย แต่อย่างไรก็ตามเพชรและพลอยธรรมชาติส่วนใหญ่หาที่ใสไร้มลทินยากมาก

3. การเจียรไน (Cutting) พิจารณาถึงรูปร่าง แบบ สัดส่วน และมีมือการเจียรไน การเจียรไนเป็นองค์ประกอบที่สำคัญ คือ ช่วยเพิ่มความสวยงามของสี ความใส ประกายเพชรและพลอยให้มากยิ่งขึ้น

4. น้ำหนัก (Carat weight) น้ำหนักมาตรฐานใช้หน่วยเป็นกะรัต (Carat) 1 กะรัต มีน้ำหนักเท่ากับ 0.2 กรัม โดยทั่วไปอัญมณีมีขนาดใหญ่จะหายาก ยิ่งมีน้ำหนักมาก ราคาต่อกะรัตก็จะสูงขึ้นด้วย หลักเกณฑ์ทั้ง 4 ชนิดนี้ เรียกว่า 4 C ซึ่งใช้ในการพิจารณากำหนดราคาซื้อขายอัญมณี

#### 1.5 โครงสร้างขั้นตอนการผลิตอัญมณีและเครื่องประดับของประเทศไทย

อุตสาหกรรมอัญมณีและเครื่องประดับมีโครงสร้างการผลิตที่แยกย่อยเป็น 3 ขั้นตอน ได้แก่

1. การขุดหาพลอย (Mining)
2. การเจียรไนและขัดเงา (Cutting and Polishing)
3. การทำเครื่องประดับ (Jewellery Manufacturing)

ทั้งสามขั้นตอนล้วนมีความสำคัญ เพราะแต่ละขั้นตอนจะทำให้ได้สินค้าที่สามารถจำหน่ายได้ทั้งในประเทศและต่างประเทศ โดยเฉพาะอย่างยิ่งการผลิตในขั้นตอนหลัง ซึ่งได้ผลผลิตเป็นอัญมณีที่เจียรไนแล้วกับเครื่องประดับที่มีมูลค่าเพิ่ม (Value added) สูงขึ้นก็ยิ่งจะทำให้สามารถจำหน่ายได้ในราคาที่สูงขึ้น



### การขุดหาพลอย(Mining)

ประเทศไทยจัดเป็น 1 ใน 5 ประเทศของโลกที่มีแหล่งอัญมณีมากที่สุด ประเทศอื่นๆ คือ แอฟริกาใต้ พม่า อเมริกาใต้ และศรีลังกา แหล่งขุดพลอยที่สำคัญของประเทศอยู่ในบริเวณ 5 จังหวัด ได้แก่ จันทบุรี ตราด กาญจนบุรี ศรีสะเกษและแพร่ จังหวัดจันทบุรีนอกจากจะเป็นแหล่งพลอยที่มีชื่อเสียงแล้ว ยังเป็นศูนย์กลางการค้าและเจียรระไนพลอยที่สำคัญอีกด้วย

พลอยที่ขุดได้ส่วนใหญ่เป็นพลอยสีที่มีชื่อเสียง ได้แก่ ทับทิม และไพลิน นอกจากนี้ ได้แก่ หยก โกเมน มรกต เพทาย และบุษราคัม

การขุดพลอยในปัจจุบัน หลังจากที่มีกฎหมายอนุญาตให้มีการทำเหมืองพลอยโดยใช้เครื่องจักร การขุดหาพลอยโดยใช้แรงงานก็เริ่มถูกทดแทนที่โดยเครื่องจักร ซึ่งจำเป็นต้องใช้เงินลงทุนสูง และเนื่องจากพลอยที่มีค่าสูงมักจะอยู่ในชั้นดินที่ลึกลงไป ดังนั้นจึงทำให้การขุดพลอยด้วยเครื่องจักรได้เข้ามามีบทบาทเพิ่มขึ้น ปัญหาสำคัญสำหรับการทำบ่อพลอยในปัจจุบัน คือ พื้นที่ขุดหาพลอยเริ่มลดลง สาเหตุส่วนหนึ่งมาจากการที่รัฐบาลเข้มงวดกับผู้ผลิตที่บุกรุกเขตป่าสงวน ตลอดจนห้ามการขุดหาพลอยในบริเวณที่ติดต่อกับชายแดนกัมพูชา ด้วยเหตุผลด้านความปลอดภัย

### การเจียรระไนและขัดเงา(Cutting and Polishing)

ปัจจุบันประเทศไทยจัดเป็นศูนย์กลางการตกแต่งพลอยที่สำคัญของเอเชียและของโลก เนื่องจากมาจากมีฝีมือการเจียรระไนที่งดงาม ประกอบกับกับค่าจ้างแรงงานที่ต่ำและความชำนาญในการหุงพลอย แต่สำหรับค่าจ้างแรงงานไทยในปัจจุบันนับวันมีแนวโน้มสูงขึ้น

ในด้านการหุงพลอยให้เป็นอัญมณีที่มีคุณค่ามากขึ้นนั้น นับเป็นคุณสมบัติพิเศษของคนไทย โดยเฉพาะ พลอยที่หุงได้นี้ถือเป็นอัญมณีแท้และมีราคาสูงกว่าเดิมมาก

ฝีมือการเจียรระไนพลอยของช่างไทยที่ประณีตและมีศิลปะเป็นที่ยอมรับกันทั่วโลก ปัจจุบันประเทศไทยมีช่างเจียรระไนราว 4 แสนคน กระจายอยู่ทั่วไปในบริเวณที่มีการขุดพลอยและบริเวณใกล้เคียงรวมทั้งกรุงเทพฯ ส่วนใหญ่การเจียรระไนพลอยจะทำกันเป็นครอบครัว แต่หลังจากที่รัฐบาลได้ประกาศให้อุตสาหกรรมเจียรระไนเพชรพลอยและการผลิตเครื่องประดับเป็นอุตสาหกรรมที่ได้รับการส่งเสริมการลงทุน ในปี พ.ศ. 2519 การเจียรระไนเพชรพลอยจึงได้ดำเนินการในลักษณะโรงงานขนาดใหญ่มากขึ้น

### การทำเครื่องประดับ(Jewelry Manufacturing)

สำหรับเครื่องประดับอัญมณีเป็นการนำเอาเพชรพลอยมาประกอบเป็นตัวเรือนกับโลหะที่มีค่า(Precious Metals) ได้แก่ ทอง เงิน และทองคำขาว ในการผลิตตัวเรือนเครื่องประดับมีทั้งวิธีการผลิตด้วย

มือซึ่งต้องอาศัยความชำนาญสูงและจะใช้กับตัวเรือนที่มีการออกแบบเป็นพิเศษ และวิธีการหล่อ(Casting)ซึ่งใช้กับการผลิตที่มีปริมาณมากและการออกแบบที่ไม่ซับซ้อนนัก

สำหรับการผลิตเครื่องประดับในประเทศไทย ใช้วัตถุดิบจากพลอยที่ขุดได้ในประเทศราวร้อยละ 10 ส่วนที่เหลือได้จากการนำเข้า ส่วนวัตถุดิบที่ใช้ทำตัวเรือนนั้นต้องนำเข้าจากต่างประเทศทั้งหมด

#### 1.6 ประเภทของอุตสาหกรรมอัญมณีและเครื่องประดับ

อุตสาหกรรมอัญมณีและเครื่องประดับ ประกอบด้วย 3 อุตสาหกรรมหลัก คือ

อุตสาหกรรมการเจียระไนเพชร ผู้ประกอบการในอุตสาหกรรมเจียระไนเพชรส่วนใหญ่เป็นอุตสาหกรรมร่วมทุนกับชาวต่างประเทศ และได้รับการส่งเสริมการลงทุน(BOI)โดยนักลงทุนจากต่างประเทศเป็นผู้นำเอาเทคโนโลยีการเจียระไนเพชร เครื่องจักร และเครื่องมือต่างๆ ตลอดจนการนำเข้าเพชรดิบมาจากต่างประเทศ เข้ามาเจียระไนที่ประเทศไทย แล้วส่งออกไปยังตลาดโลก

อุตสาหกรรมการเจียระไนพลอย ผู้ประกอบการในอุตสาหกรรมการเจียระไนพลอย โดยทั่วไปมีอยู่เป็นจำนวนมาก และมีศูนย์กลางอยู่ในกรุงเทพฯและแหล่งผลิตพลอยในจังหวัดต่างๆ เช่น จันทบุรี และกาญจนบุรี เป็นต้น การลงทุนในอุตสาหกรรมนี้ใช้เงินลงทุนไม่มากนัก เนื่องจากเครื่องมือและอุปกรณ์การเจียระไนไม่ซับซ้อน และมีราคาถูกกว่าเครื่องมือการเจียระไนเพชร

อุตสาหกรรมเครื่องประดับ มีผู้ประกอบการลงทุนในอุตสาหกรรมนี้เป็นจำนวนมาก ทั้งในกรุงเทพฯและต่างจังหวัดทำการผลิตทั้งเพื่อการส่งออกและตลาดภายในประเทศ การผลิตในอุตสาหกรรมเครื่องประดับนี้ต้องมีความรู้ด้านศิลปะและความชำนาญในกระบวนการผลิตตั้งแต่การออกแบบ การทำแม่แบบ การหลอมโลหะ การผสมโลหะ การขึ้นรูปตัวเรือนรูปพรรณ การฝังอัญมณีเข้ากับตัวเรือน ไปจนถึงการแต่งชิ้นสุดท้าย

ผลิตภัณฑ์อัญมณีและเครื่องประดับ แบ่งออกเป็น 2 กลุ่มใหญ่ คือ กลุ่มอัญมณี ได้แก่ ไข่มุก เพชร พลอยชนิดต่างๆ ทั้งที่เจียระไนแล้วและอัญมณีสังเคราะห์ อีกกลุ่มหนึ่งคือ กลุ่มเครื่องประดับ ได้แก่ เครื่องประดับอัญมณีหรือเครื่องประดับแท้ที่มีตัวเรือนทำด้วยเงิน ทอง แพลตตินัม โลหะมีค่าชนิดอื่นๆ และเครื่องประดับเทียม

สำหรับการผลิตเครื่องประดับแท้ มีการผลิตและส่งออกไปจำหน่ายในต่างประเทศมานานแล้ว โดยเป็นเครื่องประดับที่ทำด้วยเงินและทองคำทั้งหมด หรืออาจมีการนำเอาเพชรพลอยมาประดับหรือมาฝังลงบนตัวเรือน สำหรับในประเทศไทย เครื่องประดับแท้มีรูปแบบที่แตกต่างกันถึง 3 กลุ่ม คือ กลุ่มแรกเป็นเครื่องประดับเงินและทองคำแบบมีลักษณะลวดลายที่ไม่ซับซ้อน อาจเป็นของพื้นเมืองหรือในเมือง กลุ่ม

ที่ 2 เป็นเครื่องประดับเงินและทองคำแบบไทยโบราณ มีลักษณะลวดลายเป็นศิลปะไทยโบราณสมัยสุโขทัย และอยุธยา กลุ่มสุดท้ายเป็นเครื่องประดับทองคำสมัยใหม่มีลักษณะรูปแบบตามสมัยนิยม<sup>16</sup>

การผลิตเครื่องประดับเทียม เป็นการผลิตเครื่องประดับที่ตัวเรือนทำมาจากโลหะผสมจำพวก ทองเหลือง ดีบุก ชุบเคลือบทองคำ เงินหรือโรเดียมประดับเพชรพลอยสังเคราะห์<sup>17</sup>

อย่างไรก็ตามการผลิตเครื่องประดับดังกล่าวยังแบ่งได้ตามลักษณะหรือกรรมวิธีการผลิต สิ้นค้าได้อีก 4 ประเภท<sup>18</sup> คือ

1. งานหล่อ เป็นกลุ่มการผลิตที่พัฒนามากว่า 25 ปี และเป็นกลุ่มเครื่องประดับหลักในปัจจุบัน เนื่องจากมีสถานภาพการผลิตอยู่ในเกณฑ์ที่ดีจากการใช้เทคโนโลยีพื้นฐานที่ได้รับการพัฒนาขึ้น โดยผู้ประกอบการรายย่อยและเสริมด้วยเทคโนโลยีสมัยใหม่ ทำให้การตลาดและการแข่งขันต้องปรับตัวขึ้นสู่ตลาดกลางและระดับบนโดยเร็ว
2. งานปั๊ม เป็นกลุ่มการผลิตที่เคยมีบทบาทในอดีตและเริ่มมีการพัฒนาเทคโนโลยีการผลิตมาใช้เครื่องจักรที่ทันสมัยมากขึ้น แต่สภาพตลาดและภาพพจน์ของงานปั๊มเป็นสินค้าราคาถูก ขณะที่ผู้ประกอบการไม่คิดลงทุนและไม่สามารถใช้เทคโนโลยีได้เต็มที่
3. งานทอสร้อย เป็นกลุ่มการผลิตในลักษณะการทอสร้อยโดยใช้เครื่องจักรซึ่งมีน้อยรายและมักจำหน่ายในประเทศเท่านั้น การแข่งขันยังไม่สามารถส่งออกไปแข่งขันกับตลาดต่างประเทศได้ ส่วนใหญ่ผลิตให้ผู้ส่งออกเพื่อทดแทนการนำเข้ามากกว่า
4. งานชุบขึ้นรูป เป็นกลุ่มการผลิตที่เพิ่งเกิดใหม่ล่าสุด โดยอยู่ระหว่างการพัฒนาทั้งในด้านคุณภาพ ปริมาณและต้นทุน เนื่องจากทิศทางการแข่งขันในตลาดยังไม่ชัดเจนนัก

จำนวนโรงงานและปริมาณการจ้างงานในอุตสาหกรรมอัญมณีและเครื่องประดับ จากข้อมูลของคณะทำงานปรับโครงสร้างอุตสาหกรรม กระทรวงอุตสาหกรรม ได้รวบรวมจำนวนผู้ผลิตแต่ละประเภทในอุตสาหกรรมอัญมณีและเครื่องประดับในปี พ.ศ. 2540 ดังนี้

จำนวนโรงงาน

เจียรไนเพชร-พลอย	ประมาณ 250 โรงงาน
ผลิตเครื่องประดับ	ประมาณ 390 โรงงาน
รวม	ประมาณ 640 โรงงาน

<sup>16</sup> ปฎิภากร หุ้มเคช “ธุรกิจอัญมณีและเครื่องประดับ.” กรุงเทพฯ: ห้างหุ้นส่วนจำกัด โรงพิมพ์สุรวัฒน์, 2544, หน้า 248.

<sup>17</sup> เรื่องเดียวกัน

<sup>18</sup> เรื่องเดียวกัน

### การจ้างงาน

เจียรไนพลอย	ประมาณ 1,000,000 คน
เจียรไนเพชร	ประมาณ 3,000 คน
ผลิตเครื่องประดับ	ประมาณ 117,000 คน
รวม	ประมาณ 1,200,000 คน

จะเห็นว่าอุตสาหกรรมอัญมณีและเครื่องประดับมีบทบาทสำคัญต่อเศรษฐกิจการค้าของประเทศไทยอุตสาหกรรมหนึ่ง เพราะนอกจากจะทำให้เกิดการจ้างงานเป็นจำนวนมากแล้วยังเป็นสินค้าส่งออกที่สร้างรายได้ให้แก่ประเทศไทยได้เป็นมูลค่าสูงอีกด้วย

## 2. สภาวะทั่วไปของอุตสาหกรรมอัญมณีและเครื่องประดับของประเทศไทย

อุตสาหกรรมอัญมณีและเครื่องประดับเป็นอุตสาหกรรมที่ผลิตเพื่อการส่งออกที่มีบทบาทสำคัญในการสร้างรายได้ให้กับประเทศเป็นจำนวนมาก โดยเป็นสินค้าส่งออกที่สำคัญ 10 อันดับแรกของประเทศ ซึ่งประเทศที่ส่งออกอัญมณีที่สำคัญ 5 อันดับแรก ของไทย คือ สหรัฐอเมริกา เบลเยียม ญี่ปุ่น ฮองกง และอิสราเอล<sup>19</sup>

ปัจจุบันประเทศไทยได้เข้าร่วมเป็นสมาชิกสมาพันธ์ตลาดกลางค้าเพชรโลก(World Federation of Diamond Bourses) ซึ่งมีสมาชิกอยู่ 21 ประเทศ และเป็นสมาชิกสมาคมผู้ประกอบการเจียรไนเพชรระหว่างประเทศ(International Diamond Manufacturers Association)ซึ่งปัจจุบันมีสมาชิกอยู่ 13 ประเทศ<sup>20</sup> ซึ่งจะทำให้ไทยมีโอกาสและมีความเป็นไปได้มากขึ้นที่จะเป็นศูนย์กลางการซื้อขายอัญมณีและเครื่องประดับของโลกในอนาคต นอกจากการเข้าร่วมเป็นสมาชิกกับองค์กรดังกล่าวแล้ว ผู้ประกอบการชั้นนำในธุรกิจอัญมณีและเครื่องประดับของไทยยังได้ร่วมมือกันจัดตั้งโครงการอัญธานี(Gemopolis)ขึ้นมา เพื่อให้เป็นศูนย์กลางอัญมณีและเครื่องประดับครบวงจรแห่งแรกของประเทศไทย โดยได้รับการสนับสนุนจากคณะกรรมการส่งเสริมการลงทุน ซึ่งก็เป็นอีกแนวทางหนึ่งที่จะสร้างโอกาสทำให้ประเทศไทยเป็นศูนย์กลางอุตสาหกรรมอัญมณีและเครื่องประดับโลกในอนาคตเช่นกัน

สินค้าอัญมณีและเครื่องประดับเป็นสินค้าที่ได้รับความช่วยเหลือและสนับสนุนจากนโยบายส่งเสริมการส่งออกส่วนรวมของประเทศ เช่น การออกประกาศยกเว้นภาษีนำเข้าและภาษีการค้าพลอย เพชร

<sup>19</sup> ทิมพีจ ฐิตะปุระ, "อุตสาหกรรมอัญมณีและเครื่องประดับในจังหวัดพะเยาและเชียงราย: อุตสาหกรรมที่มีศักยภาพต่อการสร้างงานในชนบท.", การค้นคว้าแบบอิสระ เศรษฐศาสตร์มหบัณฑิต มหาวิทยาลัยเชียงใหม่, 2543, หน้า 25

<sup>20</sup> "WORLD DIAMOND CONGRESS ' 28 เทียบชั้นไทยศูนย์กลางเพชรโลก ", คอคมบี้ 16,206 (สิงหาคม 2541 ) : 49.

ที่ยังมิได้มีการเจียรไน แต่ในปัจจุบันการจัดเก็บภาษีการค้าได้ยกเลิกไปแล้วตั้งแต่ปี พ.ศ. 2535 โดยล่าสุดทางการได้ให้การสนับสนุนอุตสาหกรรมนี้โดยการออกประกาศพระราชกฤษฎีกา ฉบับที่ 311 พ.ศ. 2540 ให้ยกเว้นภาษีมูลค่าเพิ่มสำหรับการนำเข้าหรือการขายเพชร พลอย ทับทิม มรกต บุษราคัม โกเมน โอปอล เพทาย ไพฑูรย์ หยก ไช่มุก อัญมณีที่มีลักษณะทำนองเดียวกัน รวมทั้งสิ่งเทียมของวัตถุดังกล่าวเฉพาะที่ยังมิได้ประกอบขึ้นเป็นตัวเรือนของรูปพรรณเพื่อใช้ในการผลิต อัญมณีที่เป็นเครื่องประดับหรือของใช้ใดๆของผู้ประกอบการจดทะเบียน เป็นต้น<sup>21</sup>

ปัจจุบันถึงแม้ว่าอัญมณีเครื่องประดับไทยจะได้รับความนิยมอยู่ในลำดับขั้นๆของโลก สืบเนื่องมาจากชาวต่างชาติให้การยอมรับในฝีมืออันประณีตของช่างไทยในการเจียรไนเพชรพลอยก็ตาม แต่ถึงกระนั้นอุตสาหกรรมอัญมณีและเครื่องประดับของไทยก็ประสบปัญหาในด้านความอุดมสมบูรณ์ของวัตถุดิบที่ลดลง จึงต้องมีการนำเข้าจากต่างประเทศ คือ ออสเตรเลีย ศรีลังกา พม่า กัมพูชา ที่มีมักจะถูกกีดกันจากประเทศเจ้าของซึ่งต้องการจะสงวนไว้เพื่ออุตสาหกรรมเครื่องประดับในประเทศของตนเอง ปัญหาอัตราค่าจ้างแรงงานไทยที่มีแนวโน้มสูงขึ้น ซึ่งมากกว่าอัตราค่าจ้างแรงงานในประเทศคู่แข่งเช่น จีน และอินโดนีเซีย ปัญหาคู่แข่งในตลาดโลก โดยเฉพาะอย่างยิ่งคู่แข่งที่น่าจับตามองขณะนี้ ก็คือ จีน ซึ่งจีนมีแหล่งวัตถุดิบที่อุดมสมบูรณ์ และมีแรงงานราคาถูก ทำให้จีนมีความได้เปรียบไทยในเรื่องของต้นทุนที่ต่ำกว่า แม้ว่าตอนนี้จีนจะมุ่งเน้นตลาดล่าง แต่ไทยมุ่งเน้นในตลาดกลางและตลาดบน แต่หากต่อไปภายหน้าจีนสามารถยกระดับคุณภาพเครื่องประดับให้ดีขึ้นก็เป็นเรื่องที่น่ากลัวว่าจีนจะกลายเป็นคู่แข่งที่สำคัญของไทย ดังนั้นผู้ประกอบการจะต้องพยายามพัฒนารูปแบบและคุณภาพของสินค้าให้ตรงกับความต้องการของตลาดมากขึ้น โดยอาศัยความได้เปรียบด้านฝีมือการเจียรไนที่สามารถพัฒนาไปสู่การผลิตอัญมณีและเครื่องประดับระดับสูงต่อไป

## 2.1 ตลาดอัญมณีและเครื่องประดับ

ประเทศคู่ค้าสำคัญของไทย ได้แก่ สหรัฐอเมริกา (ร้อยละ 29 ของการส่งออกทั้งหมด) ประชาคมยุโรป (ร้อยละ 26) และญี่ปุ่น (ร้อยละ 19) ทั้ง 3 ตลาดนี้มีสัดส่วนประมาณร้อยละ 74<sup>22</sup> ของมูลค่าที่ไทยส่งออกทั้งหมด รองลงมาได้แก่ฮ่องกง สวิตเซอร์แลนด์ อิสราเอล และสิงคโปร์ ตามลำดับ ฐานะการแข่งขันในตลาดของไทยนั้น ประเทศไทยจัดเป็นประเทศผู้นำทางการส่งออกพลอยประเทศหนึ่งของโลก โดยมีปัจจัยที่เอื้ออำนวยหลายประการที่ส่งผลให้ประเทศไทยเป็นผู้นำการค้าอัญมณีและเครื่องประดับ<sup>23</sup> คือ

<sup>21</sup> เรื่องเดียวกัน

<sup>22</sup> พิมพ์ใจ รุจิประะ, "อุตสาหกรรมอัญมณีและเครื่องประดับในจังหวัดพะเยาและเชียงราย: อุตสาหกรรมที่มีศักยภาพต่อการสร้างงานในชนบท.", การค้นคว้าแบบอิสระ เศรษฐศาสตร์มหาบัณฑิต มหาวิทยาลัยเชียงใหม่, 2543, หน้า 31

<sup>23</sup> ภาวิณี เกียรติชัยพิพัฒน์, "อุตสาหกรรมอัญมณีและเครื่องประดับ", วารสารเศรษฐกิจ 26,7 (กรกฎาคม 2537) : 24.

1. แรงงานฝีมือที่มีประสิทธิภาพ และอัตราค่าจ้างที่ค่อนข้างต่ำเมื่อเปรียบเทียบกับประเทศที่พัฒนาแล้ว แต่ปัจจุบันอัตราค่าจ้างค่อนข้างสูงขึ้นเมื่อเปรียบเทียบกับประเทศที่กำลังส่งเสริมการลงทุนด้านอุตสาหกรรม เช่น จีน เวียดนาม และ อินโดนีเซีย เป็นต้น

2. ความต้องการอัญมณีและเครื่องประดับอยู่ในระดับสูง โดยเฉพาะตลาดต่างประเทศ

3. การสนับสนุนของภาครัฐบาลในด้านการผลิต การส่งเสริมการส่งออกและการแก้ไข

ปัญหาอุปสรรคต่างๆรวมทั้งการส่งเสริมการลงทุนจาก BOI

สหรัฐอเมริกาเป็นตลาดใหญ่ที่มีกำลังการซื้อมากที่สุดในการรองรับสินค้าอัญมณีและเครื่องประดับจากทั่วโลก และเป็นตลาดส่งออกที่สำคัญเป็นอันดับ 1 ของประเทศไทยเช่นกัน โดยสินค้าอัญมณีและเครื่องประดับที่ได้รับความนิยมจากผู้บริโภคชาวอเมริกันส่วนใหญ่ นั้น จะต้องมียรายละเอียดของงานมากที่แสดงถึงความประณีตของชิ้นงานเป็นอย่างดีและดูแล้วยุทธศาสตร์การค้าด้วย สำหรับปัจจัยสำคัญที่ผู้บริโภคชาวอเมริกันใช้ในการตัดสินใจซื้ออัญมณีและเครื่องประดับก็คือ ราคา

ในภาวะเศรษฐกิจที่ชะลอตัวเครื่องประดับเทียมเป็นสินค้าที่ผู้บริโภคที่มีรายได้ปานกลางถึงล่างหันมานิยมกันมากขึ้น เนื่องจากเครื่องประดับเทียมมีราคาถูกกว่าเครื่องประดับแท้ค่อนข้างสูง แต่สำหรับตลาดในกลุ่มของเครื่องประดับเทียมในสหรัฐอเมริกาคือเป็นตลาดที่ไทยกำลังจะสูญเสียให้เงินมากขึ้น โดยเฉพาะตลาดล่าง เนื่องจากปัจจัยด้านค่าแรงงานของจีนที่ถูกกว่า โดยปี 2543 ไทยส่งออกเครื่องประดับเทียมไปยังตลาดสหรัฐฯ เป็นมูลค่า 15.4 ล้านดอลลาร์ฯ ลดลงร้อยละ 0.65 จากปี พ.ศ. 2542 และช่วง 7 เดือนแรกปี พ.ศ. 2544 สหรัฐฯนำเข้าเครื่องประดับเทียมจากไทยเพิ่มขึ้นร้อยละ 18.52 เมื่อเทียบกับช่วงเวลาเดียวกันปี พ.ศ. 2543 ทั้งนี้ประเทศที่สามารถครองส่วนแบ่งตลาดเครื่องประดับเทียมในสหรัฐอเมริกามากที่สุดกว่าร้อยละ 50 คือ จีน รองมาคือ เกาหลีใต้ที่มีส่วนแบ่งตลาดประมาณร้อยละ 20 ขณะที่ไทยมีส่วนแบ่งตลาดไม่ถึงร้อยละ 5<sup>24</sup>

สำหรับเครื่องประดับทองคำก็เป็นสินค้าที่ผู้บริโภคสินค้าอัญมณีราคาแพงหันมาให้ความสนใจกับเครื่องประดับทองคำมากขึ้น เนื่องจากเครื่องประดับทองคำเป็นเครื่องประดับที่มีสภาพคล่องสูงกว่าเครื่องประดับประเภทอื่นๆ รวมทั้งยังมีความหลากหลายในด้านราคาอีกด้วย

อัญมณีและเครื่องประดับของไทยมีการขยายตัวอย่างต่อเนื่องในตลาดสหรัฐอเมริกา แต่ต้องเผชิญกับการแข่งขันจากหลายประเทศ ทั้งผู้ประกอบการที่มีความได้เปรียบด้านปัจจัยการผลิตต่างๆ ในเรื่องของความอุดมสมบูรณ์ของวัตถุดิบ และอัตราค่าจ้างแรงงานต่ำ เนื่องจากอุตสาหกรรมอัญมณีและเครื่องประดับเป็นตลาดที่ต้องการแรงงานเป็นจำนวนมาก และอีกกลุ่มเป็นคู่แข่งที่มีความเชี่ยวชาญและทักษะการผลิตของแรงงานฝีมือที่ได้รับการถ่ายทอดสืบต่อกันมา รวมทั้งความทันสมัยของเทคโนโลยีที่พัฒนาขึ้นมาก

<sup>24</sup> ศูนย์วิจัยกสิกรไทย จำกัด, “สหรัฐฯลดมูลค่าการค้าส่งออกไปสหรัฐฯ ลดลงประมาณ 1,000 ล้านบาท (ตอนที่2)”, ผู้จัดการรายวัน (24 ตุลาคม 2544) : 24.

สำหรับคู่แข่งชั้นที่สำคัญของไทยในตลาดสหรัฐอเมริกา<sup>25</sup> ประกอบด้วย

อินเดีย เป็นดินแดนที่มีชื่อเสียงด้านอัญมณีและเครื่องประดับมานานแล้ว ซึ่งเพชรที่มีชื่อเสียงก้องโลก ทั้งเพชรโกห์อินัวร์(Kohinoor) เพชรเดอะเกรทโมกุล(The Great Moghul) เพชรโฮป(Hope) และเพชรโอลอฟฟ์(Orloff) ต่างมีถิ่นกำเนิดอยู่ในอินเดียทั้งสิ้น อินเดียมีชื่อเสียงในการเจียรระไนเพชรมาตั้งแต่นานในอดีตกาล อีกทั้งแรงงานอินเดียยังถ่ายทอดการเจียรระไนจากรุ่นหนึ่งสู่อีกรุ่นหนึ่งอย่างต่อเนื่อง ทำให้อินเดียกลายเป็นคู่แข่งในการเจียรระไนเพชรเพื่อการส่งออกที่สำคัญของไทย นอกจากนี้ฝีมือแรงงานของอินเดียแล้ว อุตสาหกรรมการเจียรระไนเพชรของอินเดียยังได้รับการสนับสนุนจากรัฐบาลอย่างเป็นระบบ ซึ่งเอื้ออำนวยต่อการดำเนินการผลิตในอุตสาหกรรมเพชรของอินเดียด้วย

อิตาลี เป็นประเทศที่มีบทบาทส่งออกเครื่องประดับแท้ที่ค่อนข้างเด่นชัด ทั้งในตลาดโลกและในตลาดสหรัฐฯ เครื่องประดับแท้ของอิตาลีมีจุดเด่นที่การออกแบบ ทั้งในส่วนของความหลากหลายและความทันสมัย ปัจจัยที่มีส่วนส่งเสริมและสนับสนุนอุตสาหกรรมเครื่องประดับของอิตาลีให้สามารถเป็นผู้นำในตลาดโลกได้ คือ อิตาลีสามารถผลิตโลหะผสมและเครื่องจักรพร้อมอุปกรณ์ในการผลิตเครื่องประดับได้เอง อีกทั้งอิตาลียังเป็นผู้นำด้านการออกแบบเครื่องประดับและมีกลยุทธ์ส่งเสริมการจำหน่ายที่มีประสิทธิภาพ โดยมีการร่วมมือกันระหว่างภาครัฐและเอกชนในการจัดงานแสดงสินค้าอย่างต่อเนื่อง ซึ่งมีผลนำไปสู่การถ่ายทอดความรู้และแลกเปลี่ยนความคิดเห็น ทำให้เครื่องประดับของอิตาลีทันสมัยอยู่ตลอดเวลา

จีน นับเป็นประเทศที่มีบทบาทในตลาดสหรัฐฯเพิ่มขึ้นตามลำดับในหลายๆอุตสาหกรรม โดยเฉพาะอุตสาหกรรมที่ต้องใช้แรงงาน ซึ่งรวมถึงอุตสาหกรรมอัญมณีและเครื่องประดับด้วย ส่วนแบ่งการตลาดของอัญมณีและเครื่องประดับของจีนเพิ่มขึ้นอย่างต่อเนื่องจากร้อยละ 1.97 ในปี พ.ศ. 2539 เพิ่มขึ้นเป็นร้อยละ 2 ร้อยละ 2.2 ร้อยละ 2.7 และร้อยละ 3.3 ในปี พ.ศ. 2540-2543 ตามลำดับ โดยอุตสาหกรรมอัญมณีและเครื่องประดับที่จีนครองส่วนแบ่งตลาดในสหรัฐฯได้มากที่สุด คือ เครื่องประดับเทียม โดยสัดส่วนเครื่องประดับเทียมจากจีนจะมีสัดส่วนเพิ่มขึ้นทุกปีจากร้อยละ 34.4 ในปี พ.ศ. 2539 เพิ่มขึ้นเป็นร้อยละ 44.7 ในปี พ.ศ. 2542 และร้อยละ 50.9 ในปี พ.ศ. 2543 ในขณะที่เครื่องประดับเทียมของไทยในตลาดสหรัฐฯมีสัดส่วนลดลงในปี พ.ศ. 2539-2542 ด้วยสาเหตุที่ต้นทุนการผลิตของจีนต่ำ ประกอบกับผู้ประกอบการต่างชาติหลายราย อาทิ ฮองกง ต่างทยอยเข้าไปลงทุนผลิตเครื่องประดับเพื่อการส่งออกในจีนเพิ่มขึ้นตามลำดับ จึงทำให้จีนมีศักยภาพในการแข่งขันของอัญมณีและเครื่องประดับเพิ่มขึ้นอย่างรวดเร็วในตลาดสหรัฐฯ ซึ่งผู้บริโภคส่วนใหญ่ใช้ราคาในการตัดสินใจซื้อเครื่องประดับเทียม

<sup>25</sup> ศูนย์วิจัยกสิกรไทย จำกัด, “สหรัฐฯลดสัมพันธไมตรี สถานส่งออกไทยไปสหรัฐฯ ลดลงประมาณ 1,000 ล้านบาท (ตอนจบ)”, ผู้จัดการรายวัน (25 ตุลาคม 2544) : 28.

ในการที่จะเพิ่มศักยภาพในการส่งออกสินค้าอัญมณีและเครื่องประดับไปยังสหรัฐฯ ให้มากขึ้น ประเทศไทยจะต้องเร่งเสริมศักยภาพทั้งทางด้านการผลิตและการตลาดอย่างจริงจังและต่อเนื่อง โดยเฉพาะด้านการตลาดที่จะต้องติดตามแนวโน้มของแฟชั่นอย่างใกล้ชิด เนื่องจากสหรัฐฯ เป็นประเทศที่มีผู้ค้าหลายเชื้อชาติทำให้ความต้องการการบริโภคอัญมณีและเครื่องประดับมีความหลากหลาย นอกจากนี้การแสวงหาตลาดใหม่เพื่อรองรับสินค้าอัญมณีและเครื่องประดับไทยเพิ่มขึ้น ไม่ยึดติดอยู่กับตลาดหลักเดิมๆ อย่างสหรัฐฯ ก็เป็นอีกทางหนึ่งที่จะช่วยเพิ่มศักยภาพในการส่งออกให้กับประเทศไทย

## 2.2 ภาวะการส่งออกอัญมณีและเครื่องประดับไทย

ภายหลังวิกฤตเศรษฐกิจ การผลิตและการจำหน่ายอัญมณีและเครื่องประดับของไทยเริ่มฟื้นตัวมาตั้งแต่ปี พ.ศ. 2542 และต่อเนื่องมาจนถึงปี พ.ศ. 2543 ตามแนวโน้มการส่งออกไปยังตลาดสำคัญที่เศรษฐกิจขยายตัวดี การปรับตัวของผู้ประกอบการ ตลอดจนมาตรการส่งเสริมอุตสาหกรรมของภาครัฐ โดยในปี พ.ศ. 2543 การส่งออกอัญมณีและเครื่องประดับของไทยในรูปเงินเหรียญสหรัฐฯ เพิ่มขึ้นจากปี พ.ศ. 2542 ร้อยละ 6.3<sup>26</sup>

การส่งออกอัญมณีและเครื่องประดับของไทยในปี พ.ศ. 2543 มีมูลค่า 1,675 ล้านดอลลาร์สหรัฐฯ เพิ่มขึ้นจากปี พ.ศ. 2542 ตามการฟื้นตัวของเศรษฐกิจโลกและตลาดส่งออกสำคัญ โดยสินค้าอัญมณีและเครื่องประดับส่งออกประกอบด้วย เครื่องประดับแท็ร้อยละ 49.4 เพชร ร้อยละ 3.1 พลอยและไข่มุก ร้อยละ 14.4 ส่วนที่เหลือเป็นอัญมณีเทียมและอัญมณีสังเคราะห์ อีกร้อยละ 3.8 และ 0.9 ตามลำดับ<sup>27</sup>

ตลาดส่งออกสำคัญที่ขยายตัวได้ดี ได้แก่ สหรัฐอเมริกา อิสราเอล และเบลเยียม ส่วนการส่งออกไปยังตลาดสำคัญอื่นๆ เช่น ญี่ปุ่น เยอรมัน และฮ่องกง กลับหดตัวลง โดยเฉพาะตลาดญี่ปุ่นที่ลดลงจากปี พ.ศ. 2542 ถึงร้อยละ 17.4 เนื่องจากเศรษฐกิจของญี่ปุ่นยังอยู่ในภาวะชะลอตัวและการฟื้นตัวยังไม่ฟื้นตัวนัก ชาวญี่ปุ่นจึงหันมานิยมเครื่องประดับเทียมที่มีราคาต่ำกว่า ส่งผลให้มูลค่าการส่งออกอัญมณีและเครื่องประดับของไทยในปี พ.ศ. 2543 ต่ำกว่าเป้าหมายที่ทางการตั้งไว้เดิมร้อยละ 0.6<sup>28</sup>

สำหรับการส่งออกในปี พ.ศ. 2544 ที่มีผลการคาดการณ์กันว่ายอดส่งออกสินค้าอัญมณีและเครื่องประดับของไทยจะมีอัตราการขยายตัวไม่ดีเท่าที่ควร เนื่องจากเหตุการณ์ก่อวินาศกรรมในสหรัฐอเมริกา ซึ่งเชื่อมโยงไปสู่สงครามในอัฟกานิสถาน โดยคาดว่าจะทำให้การบริโภคสินค้าประเภทฟุ่มเฟือยของชาวสหรัฐฯ

<sup>26</sup> อารดา ภูมรา, "ภาวะการส่งออกอัญมณีและเครื่องประดับของประเทศไทย", รายงานการวิจัยจากคณะเศรษฐศาสตร์ มหาวิทยาลัยเชียงใหม่, 2544, หน้า 58.

<sup>27</sup> เรื่องเดียวกัน

<sup>28</sup> เรื่องเดียวกัน

<sup>29</sup> ธนาคารเพื่อการส่งออกและนำเข้า, "อัญมณีและเครื่องประดับ" 2544. [ระบบออนไลน์], แหล่งที่มา <http://www.exim.go.th> (3 กันยายน 2545).



ที่เป็นตลาดสำคัญของไทยลดลง แต่ถึงกระนั้นไทยก็สามารถทำยอดส่งออกได้สูงถึง 1,779.7<sup>29</sup> ล้านเหรียญสหรัฐ โดยมียอดการขยายตัวถึงร้อยละ 6.2 เป็นการแสดงให้เห็นว่าอุตสาหกรรมการอัญมณีและเครื่องประดับเป็นอุตสาหกรรมเดียวที่ไม่ได้รับผลกระทบจากภาวะเศรษฐกิจโลกและวิกฤตการณ์ของสหรัฐอเมริกาที่เกิดขึ้นนี้ในด้านของการส่งออก และได้คาดการณ์กันอีกว่าหากเศรษฐกิจของสหรัฐฟื้นตัวได้เร็วก็อาจจะส่งผลให้การส่งออกในปี พ.ศ. 2545 สามารถขยายตัวอีก ร้อยละ 15<sup>30</sup>

ตารางที่ 1 มูลค่าการส่งออกอัญมณีและเครื่องประดับของไทยปี พ.ศ. 2538-2544

หน่วย : ล้านดอลลาร์ สหรัฐ

	2538	2539	2540	2541	2542	2543	2544
เพชร	761.7	802.2	536.2	320.5	430.8	529.2	502.3
% $\Delta$	0.00	5.30	(33.2)	(40.2)	34.40	22.80	(5.1)
พลอยและไข่มุก	431.1	416.5	318.9	223.7	239.5	240.5	205.8
% $\Delta$		(3.4)	(23.4)	(29.9)	7.10	0.40	(14.5)
เครื่องประดับแท้	830.3	843.3	864.9	768.1	834.3	827.1	989.3
% $\Delta$		1.60	2.60	(11.2)	8.60	(0.9)	19.60
เครื่องประดับอัญมณีเทียม	75.5	72.0	62.3	62.1	55.8	63.3	68.8
% $\Delta$		(4.6)	(13.5)	(0.3)	(10.1)	13.40	8.70
อัญมณีสังเคราะห์	18.0	17.9	17.7	12.3	14.8	14.9	13.5
% $\Delta$		(0.6)	(1.1)	(30.5)	20.30	0.70	(9.7)
รวม	2,116.6	2,151.9	1,800.0	1,386.7	1,575.2	1,675.0	1,779.7
% $\Delta$	12.60	1.70	(16.4)	(23.0)	13.60	6.30	6.20

ที่มา : กรมเศรษฐกิจการพาณิชย์

<sup>29</sup> “สรุปประเด็นข่าวสำคัญประจำวันที่ 21 กุมภาพันธ์ 2545.” [ระบบออนไลน์], แหล่งที่มา <http://www.moc.go.th> (3 กันยายน 2545).

### 3. การส่งเสริมของภาครัฐบาลและภาคเอกชนที่เกี่ยวข้องกับอุตสาหกรรมอัญมณีและเครื่องประดับ บทบาทของภาครัฐบาล

#### คณะกรรมการส่งเสริมการลงทุน

คณะกรรมการส่งเสริมการลงทุนได้ออกประกาศให้การส่งเสริมการลงทุนแก่อุตสาหกรรมอัญมณีและเครื่องประดับ ตั้งแต่เดือนกุมภาพันธ์ 2519 เป็นต้นมา โดยผู้ประกอบการที่ได้รับการส่งเสริมการลงทุนได้รับสิทธิประโยชน์ตามขอบเขตและเงื่อนไขที่กำหนด

#### กระทรวงการคลัง

1. ออกประกาศยกเว้นภาษีนำเข้าและภาษีการค้าเพชรพลอยที่ยังมิได้เจียรไน เพื่อส่งเสริมอุตสาหกรรมเจียรไน เมื่อวันที่ 2 กันยายน พ.ศ. 2520 แต่สำหรับการจัดเก็บภาษีการค้าได้ยกเลิกไปแล้วตั้งแต่ปี พ.ศ. 2535
2. ออกประกาศยกเว้นภาษีนำเข้าและภาษีการค้าเพชรพลอยที่เจียรไนแล้ว เพื่อส่งเสริมอุตสาหกรรมการผลิตเครื่องประดับสำเร็จรูป เมื่อวันที่ 9 ธันวาคม พ.ศ. 2523 แต่สำหรับการจัดเก็บภาษีการค้าได้ยกเลิกไปแล้วตั้งแต่ปี พ.ศ. 2535
3. ออกระเบียบว่าด้วยหลักเกณฑ์วิธีการและเงื่อนไขการซื้อทองคำจากคลังทองคำของรัฐบาลเมื่อวันที่ 28 เมษายน พ.ศ. 2531
4. กรมสรรพากรออกประกาศหลักเกณฑ์เงื่อนไขการยกเว้นภาษีการค้าสำหรับการนำเข้าทองคำและเก็บไว้ในคลังทองคำของทางการเฉพาะที่ขายแก่ผู้ซื้อเพื่อการผลิตสินค้าออกไปนอกราชอาณาจักร แต่สำหรับการจัดเก็บภาษีการค้า ได้ยกเลิกไปแล้วตั้งแต่ปี พ.ศ. 2535
5. อนุมัติให้ผู้ผลิตเพื่อการส่งออก จัดตั้งคลังสินค้าทัณฑ์บนประเภทโรงงานผลิตสินค้าตามพระราชบัญญัติศุลกากร พ.ศ. 2469 ให้สามารถนำเข้าวัตถุดิบจากต่างประเทศเข้ามาทำการผลิตหรือผสมประกอบเป็นสินค้าสำเร็จรูป ส่งออกไปจำหน่ายยังต่างประเทศโดยงดเว้นอากรขาเข้าและอากรขาออกแก่สินค้าที่ไปจากคลังสินค้าตามเงื่อนไขที่กำหนด
6. เรงรัดการคืนภาษีนำเข้าวัตถุดูตามมาตรา 19 ทวิ แห่งพระราชบัญญัติศุลกากร ให้รวดเร็วยิ่งขึ้น
7. ออกประกาศอนุญาตให้นักทัศนจรหรือผู้เดินทางผ่านสามารถซื้ออัญมณีและเครื่องประดับติดตัวออกไปโดยไม่จำกัดมูลค่า เมื่อวันที่ 17 ธันวาคม พ.ศ. 2514
8. ออกประกาศให้ยกเลิกการเก็บภาษีการค้าและภาษีเทศบาล ร้อยละ 3.3 สำหรับสินค้าเครื่องประดับและอัญมณี แต่สำหรับการจัดเก็บภาษีการค้าได้ยกเลิกไปแล้วตั้งแต่ปี พ.ศ. 2535

9. การปรับปรุงการจัดเก็บภาษีธุรกิจค้าทองคำใหม่ให้เป็นสากลและสอดคล้องกับลักษณะเฉพาะของธุรกิจ ซึ่งมีผลบังคับใช้ตามกฎหมายตั้งแต่วันที่ 1 กันยายน 2543 โดยกำหนดให้มีการยกเว้นภาษีมูลค่าเพิ่มสำหรับการนำเข้าหรือการขายทองคำในประเทศใหม่ ด้วยวิธีการคำนวณภาษีจากส่วนต่างระหว่างราคาขายหักด้วยมูลค่าเนื้อทองคำ ซึ่งการคำนวณภาษีมูลค่าเพิ่มโดยวิธีใหม่นี้จะทำให้ภาระของผู้ประกอบการในส่วนนี้ลดลงจากเดิม<sup>31</sup>

#### กระทรวงการต่างประเทศ

กระทรวงการต่างประเทศได้มีการช่วยเหลือร่วมกับศรีลังกาให้ยินยอมส่งออกพลอยกิวดาแก่ประเทศไทย เพื่อลดปัญหาการขาดแคลนวัตถุดิบพลอย ซึ่งเป็นวัตถุดิบสำคัญในอุตสาหกรรมอัญมณีและเครื่องประดับ

#### กระทรวงอุตสาหกรรม

1. กรมทรัพยากรธรณีได้ดำเนินการสำรวจแหล่งรัตนชาติ ซึ่งเป็นวัตถุดิบในพื้นที่ซึ่งมีศักยภาพ และเป็นผู้พิจารณาออกใบอนุญาตในการขุดหาแร่รัตนชาติรายย่อยตามพระราชบัญญัติ พ.ศ.2510
2. การขยายฐานการผลิตไปสู่ภูมิภาค โดยกระทรวงอุตสาหกรรมได้จัดตั้งศูนย์อุตสาหกรรมอัญมณีขึ้นที่อำเภอเมือง จังหวัดพะเยา เพื่อทำหน้าที่เป็นศูนย์กลางการฝึกอบรมช่างฝีมือสำหรับอุตสาหกรรมอัญมณีและเครื่องประดับในเขตภาคเหนือ<sup>32</sup>
3. การสนับสนุนด้านเทคโนโลยีและการพัฒนาทักษะบุคลากร โดยกรมพัฒนาฝีมือแรงงานได้จัดหลักสูตรฝึกอบรมแรงงานในอุตสาหกรรมอัญมณีและเครื่องประดับ ได้แก่ หลักสูตรยกระดับฝีมือช่างเจียระไนพลอย (ระดับต้น กลาง สูง) หลักสูตรยกระดับระดับฝีมือการกลึงทองรูปพรรณ และหลักสูตรยกระดับฝีมือการชุบทอง ให้แก่ประชาชนทั่วไป<sup>33</sup>

#### ธนาคารแห่งประเทศไทย

ธนาคารแห่งประเทศไทยได้ออกระเบียบว่าด้วยการรับช่วงซื้อลดตั๋วสัญญาใช้เงินที่เกิดจากการประกอบกิจการอุตสาหกรรมขนาดย่อม พ.ศ. 2521 โดยการรับช่วงซื้อลดตั๋วสัญญาใช้เงินเป็นการให้สินเชื่อระยะสั้นไม่เกิน 120 วัน ตามเงื่อนไขที่กำหนด

<sup>31</sup> ธนาคารแห่งประเทศไทย, ชุดินา จอมพุทธา. 2544, "อุตสาหกรรมอัญมณีและเครื่องประดับ" [ระบบออนไลน์], แหล่งที่มา <http://www.bot.or.th> (3 กันยายน 2545).

<sup>32</sup> เรื่องเดียวกัน

<sup>33</sup> เรื่องเดียวกัน

การให้สินเชื่อเป็นการให้ผ่านสถาบันการเงิน โดยธนาคารแห่งประเทศไทยรับช่วงซื้อลดตัว  
สัญญาใช้เงินจากธนาคารพาณิชย์ และบริษัทเงินทุนอุตสาหกรรมแห่งประเทศไทย

### กระทรวงพาณิชย์

กรมส่งเสริมการค้าระหว่างประเทศมีบทบาทสำคัญในด้านต่างๆเกี่ยวกับการส่งเสริม เผยแพร่ และเร่งรัด  
การส่งออกโดยกิจกรรมการส่งเสริมการส่งออกในรูปแบบต่างๆ รวมทั้งรวบรวมปัญหาและอุปสรรคต่างๆ  
เสนอต่อคณะกรรมการพัฒนาการส่งออกเพื่อดำเนินการแก้ไข

### กิจกรรมส่งเสริมการส่งออก

อัญมณีและเครื่องประดับเป็นสินค้าที่ภาครัฐบาลกำหนดให้เป็นสินค้าเป้าหมายการส่งออก  
ซึ่งกรมส่งเสริมการค้าระหว่างประเทศได้ดำเนินกิจกรรมส่งเสริมการส่งออกในรูปแบบต่างๆ เช่น

1. จัดงานแสดงสินค้า Bangkok Gems Jewelry Watch & Clock Fair ที่กรุงเทพมหานคร  
เป็นประจำทุกปี
2. เข้าร่วมงานแสดงสินค้าในต่างประเทศ เช่น Ja Int'l Jewelry Show, Las Vegas
3. การส่งเสริมกิจกรรมการขายร่วมกับห้างสรรพสินค้าในต่างประเทศ
4. การจัดคณะผู้แทนการค้าไปเจรจาการค้าในต่างประเทศ
5. การเชิญคณะผู้แทนการค้ามาเยี่ยมชมงานแสดงสินค้า Bangkok Gems Jewelry Watch &  
Clock Fair ที่กรุงเทพฯ เพื่อเจรจาการค้า
6. การเผยแพร่ข้อมูลอุตสาหกรรมอัญมณีและเครื่องประดับของไทยในรูปแบบต่างๆ ไปยัง  
ต่างประเทศให้กว้างขวางยิ่งขึ้น
  - 6.1 การให้ข้อมูลในงานแสดงสินค้าต่างประเทศ
  - 6.2 การเชิญชวนนักเขียนหรือนักข่าวต่างประเทศเข้ามาเยี่ยมชมงานแสดงสินค้า  
Bangkok Gems Jewelry Watch & Clock
  - 6.3 การเผยแพร่ผ่านสื่อต่างๆ เช่น แผ่นพับ VDO และการลงโฆษณาในแม็กกาซีน  
หรือวารสารที่เกี่ยวกับอัญมณีและเครื่องประดับในต่างประเทศ เป็นต้น
7. สนับสนุนการพัฒนาผลิตภัณฑ์และเผยแพร่ข้อมูลต่างๆ ด้านรูปแบบแนวโน้มแฟชั่น ใน  
ตลาดโลกไปยังภาคเอกชน
8. นัดหมายในการเจรจาการค้าระหว่างผู้นำเข้าและผู้ผลิตส่งออกไทย
9. รวบรวมปัญหาและเสนอแนะแนวทางการแก้ไขปัญหาลู่อุปสรรคการส่งออก

10. ศึกษาและเผยแพร่ข้อมูลการค้าอัญมณีและเครื่องประดับไปยังภาคเอกชนและหน่วยงานที่เกี่ยวข้อง

#### บทบาทของภาคเอกชน

กลุ่มผู้ประกอบการชั้นนำในธุรกิจอัญมณีและเครื่องประดับได้ร่วมมือกันจัดตั้งบริษัท ไอ.จี.เอส. จำกัด (มหาชน) ด้วยเงินทุนจดทะเบียน 400 ล้านบาท เพื่อดำเนินการพัฒนาและบริหารโครงการอัญธานี (Gemopolis) ศูนย์อัญมณีและเครื่องประดับครบวงจรแห่งแรกของไทย ให้มีความพร้อมในด้านการลงทุนด้วยปัจจัยที่เอื้ออำนวยความสะดวกด้านระบบเครือข่ายคมนาคม สาธารณูปโภค และสิ่งอำนวยความสะดวกต่างๆ โดยได้รับการสนับสนุนจากคณะกรรมการส่งเสริมการลงทุนให้เป็นเขตส่งเสริมการลงทุนในปี พ.ศ. 2533

#### วัตถุประสงค์ในการดำเนินงานในโครงการอัญธานี

1. สนองตอบเจตนาของภาครัฐบาลในการพัฒนาประเทศไทยให้เป็นศูนย์กลางอัญมณีและเครื่องประดับที่สมบูรณ์แบบแห่งหนึ่งของโลก
2. เป็นการส่งเสริมและยกระดับมาตรฐานอุตสาหกรรมอัญมณีและเครื่องประดับของไทยให้เป็นที่ยอมรับของนานาชาติทั่วโลก
3. มุ่งขยายรากฐานและพัฒนาปัจจัยต่างๆ ทั้งด้านการผลิต การตลาด การหาแหล่งวัตถุดิบด้านบุคลากร ด้านการจัดการ ด้านการเงิน การพัฒนาเทคโนโลยี ข้อมูลสารสนเทศต่างๆ ตลอดจนสิ่งอำนวยความสะดวกต่างๆ เข้ามาไว้ที่เดียวกัน อันจะก่อให้เกิดความคล่องตัวในการแข่งขันของกลุ่มผู้ค้าอัญมณีและเครื่องประดับของไทยในตลาดโลก
4. สร้างความร่วมมือทางธุรกิจและสร้างผลประโยชน์ระหว่างผู้ประกอบการอัญมณีอันจะเป็นแนวทางในการพัฒนาให้ประเทศไทยเป็นศูนย์กลางอุตสาหกรรมอัญมณีและเครื่องประดับโลกในอนาคต
5. เพื่อเป็นการส่งเสริมให้มีการลงทุนจากต่างประเทศและการสร้างงานในอุตสาหกรรมสินค้าอัญมณีและเครื่องประดับ

#### นโยบายขยายการดำเนินงาน

บริษัท ไอ.จี.เอส. จำกัด (มหาชน) ผู้บริหารโครงการอัญธานี (Gemopolis) ให้เป็นศูนย์กลางอัญมณีและเครื่องประดับที่สมบูรณ์แบบทัดเทียมกับศูนย์กลางอัญมณีอื่นๆ ของโลก เช่น สหรัฐอเมริกา เบลเยียม อิสราเอล ซึ่งได้รับการยอมรับเป็นศูนย์กลางอัญมณีระดับโลก จึงได้สร้างสิ่งอำนวยความสะดวกและสาธารณูปโภคในการดำเนินธุรกิจไว้ที่เดียวกัน หรือในรูปแบบ “ONE - STOP - SERVICE” ซึ่งแบ่งออกเป็น 2 ส่วน คือ

## 1. โครงการที่ดำเนินการแล้ว

### 1.1 นิคมอุตสาหกรรมอัญธานี(Gemopolis Industrial Estate) การผลิตประกอบ

ด้วยโรงงานผลิตอัญมณีขนาดใหญ่ของชาวไทยและต่างชาติ 60 โรงงาน

### 1.2 ศูนย์การค้าส่งอัญธานี มีพื้นที่ 50,000 ตารางเมตร

### 1.3 คอนโดมิเนียมสำหรับช่างฝีมือ 1,000 ยูนิต

## 2. โครงการในอนาคต ประกอบด้วย

### 2.1 คอนโดมิเนียมหรูสำหรับผู้บริหาร

### 2.2 โรงแรมและศูนย์การค้า

### 2.3 ศูนย์การค้าปลีก เพชร อัญมณีและเครื่องประดับ

### 2.4 ศูนย์สหันทนาการและการแพทย์

นอกจากนี้ ภายในโครงการอัญธานี(Gemopolis) เพียบพร้อมด้วยระบบสาธารณูปโภคและสิ่งอำนวยความสะดวกที่จะเอื้ออำนวยแก่นักลงทุนและผู้ประกอบการ ซึ่งเปิดดำเนินการแล้ว ประกอบด้วย

1. ตลาดกลางค้าเพชรและอัญมณีระหว่างประเทศแห่งกรุงเทพมหานคร (Bangkok Diamond & Precious หรือ BDPS) ตลาดกลางฯ คือ ศูนย์กลางการซื้อขายและแลกเปลี่ยนเพชร อัญมณี ซึ่งมีภูมิลำเนาตั้งอยู่บริเวณเขตจตุจักร ซึ่งตั้งอยู่ติดกับท่าอากาศยานสุวรรณภูมิ ประเทศไทยได้รับอนุมัติเข้าร่วมเป็นสมาชิกของสมาพันธ์ตลาดกลางการค้าเพชรแห่งโลก (World Federation of Diamond Bourses หรือ WFDB) เมื่อเดือนมิถุนายน พ.ศ. 2539 เป็นต้นมา

### 2. สำนักงานศุลกากร

### 3. ธนาคารและสถาบันการเงินชั้นนำ

### 4. เขตคลังสินค้าทัณฑ์บน

### 5. สำนักงานไปรษณีย์

### 6. ห้องนิรภัยรับฝากสินค้า

### 7. สถาบันอัญมณีศาสตร์

### 8. ระบบรักษาความปลอดภัยควบคุมด้วยระบบคอมพิวเตอร์

### 9. บริการขนส่งสินค้า

### 10. ระบบโทรคมนาคมที่ทันสมัย

### 11. บริการรับส่งเฮลิคอปเตอร์

### 12. ระบบป้องกันและตรวจสอบอัคคีภัย

#### 4. ปัญหาและอุปสรรคในอุตสาหกรรมอัญมณีและเครื่องประดับ

อุตสาหกรรมอัญมณีและเครื่องประดับเป็นอุตสาหกรรมที่สร้างรายได้ให้แก่ประเทศไทย แต่ละปีเป็นมูลค่าไม่น้อย ทั้งในตลาดสหรัฐอเมริกาซึ่งเป็นตลาดหลักและตลาดโลก แต่ขณะเดียวกันมีปัญหาอีกหลายด้านที่ต้องเร่งแก้ไขเพื่อรองรับภาวะการแข่งขัน ปัญหาสำคัญของอุตสาหกรรมอัญมณีและเครื่องประดับมีดังนี้

##### 1. ปัญหาการผลิตและปัจจัยการผลิต

การขาดแคลนวัตถุดิบทั้งเชิงปริมาณและคุณภาพ การสำรวจการทำเหมืองแร่พลอยของผู้ประกอบการภายในประเทศ แม้ปัจจุบันจะพัฒนาบ้างแล้วก็ตาม แต่ยังขาดหลักวิชาการ และมาตรการเชิงรุกทำเหมืองแร่พลอยต่างประเทศ ขณะเดียวกันยังขาดแคลนวัตถุดิบพลอยภายในประเทศเป็นจำนวนมาก เนื่องจากแหล่งผลิตมีกำลังการผลิตค่อนข้างจำกัด ขณะที่การนำเข้าพลอยจากต่างประเทศได้แก่ อินเดีย และ ศรีลังกา ก็ค่อนข้างยากขึ้นเนื่องจากประเทศดังกล่าวมีกฎเกณฑ์ส่งออกซับซ้อนมากขึ้น ปัจจุบันหน่วยงานที่เกี่ยวข้องทั้งภาครัฐและเอกชนได้ร่วมกันเร่งแก้ไขด้วยการแสวงหาแหล่งวัตถุดิบใหม่ๆ ได้แก่ แอฟริกาใต้ ด้วยการเข้าไปร่วมลงทุนทำเหมืองพลอยกับผู้ประกอบการท้องถิ่นอย่างจริงจัง

การขาดแคลนการพัฒนาเทคโนโลยีการผลิต การเจียรไน การเพิ่มมูลค่าผลิตภัณฑ์ เนื่องจากการเพิ่มมูลค่าอุตสาหกรรมอัญมณีและเครื่องประดับต้องอาศัยเทคโนโลยีทันสมัยใช้ในกระบวนการผลิต เพื่อลดการสูญเสีย และเพิ่มคุณภาพ จะนำไปสู่การตั้งราคาที่สูงได้ซึ่งผู้ประกอบการในไทยอีกจำนวนไม่น้อย ยังไม่มีการพัฒนาเทคโนโลยีการผลิตเท่าที่ควร

##### 2. ปัญหาแรงงาน

การขาดแคลนช่างฝีมือที่ชำนาญเฉพาะด้าน ไม่ว่าจะเป็นช่างเจียรไนพลอยเนื้ออ่อน โดยเฉพาะช่างฝีมือระดับสูงที่ชำนาญ ซึ่งส่วนใหญ่ประสบการณ์ไม่ต่ำกว่า 3 ปี นอกจากนั้นไทยยังขาดแคลนนักออกแบบอัญมณีและเครื่องประดับทั้งในเชิงคุณภาพและปริมาณด้วย ด้วยเหตุนี้ทางรัฐบาลและเอกชนจึงได้ร่วมมือกันจัดตั้งโครงการร่วมมือผลิตบัณฑิตทางอัญมณีและเครื่องประดับในสาขาต่างๆเพิ่มขึ้น โครงการดังกล่าวได้เริ่มดำเนินการมาแล้วตั้งแต่ปี พ.ศ. 2535 และในขณะเดียวกันระดับค่าจ้างแรงงานไทยก็ปรับตัวสูงขึ้นอย่างต่อเนื่อง ทำให้ต้นทุนการผลิตของไทยสูงกว่าคู่แข่งตลาดระดับล่างโดยเปรียบเทียบ

การซื้อตัวแรงงานฝีมือชาวไทยไปต่างประเทศ นักลงทุนต่างชาติ โดยเฉพาะชาติที่เป็นคู่แข่งธุรกิจด้านนี้ของไทยอย่างอินเดียและจีน มักซื้อตัวแรงงานฝีมือชาวไทยจำนวนมาก โดยให้ค่าจ้างที่แพงกว่า

### 3. ปัญหาการตลาด

ด้านการตลาด การตลาดของผู้ประกอบการไทยยังไม่มีขยายตัวไปในช่องทางตลาดใหม่ที่ทันสมัยมากเท่าที่ควร เช่น อินเทอร์เน็ต นอกจากนี้ยังขาดแคลนนักการตลาดมืออาชีพที่มีมือดีที่จะช่วยผู้ประกอบการด้านการตลาด

ภาพลักษณ์สินค้าไทยเสื่อมเสีย เนื่องจากผู้ขายบางรายกำหนดราคาสูงกว่าคุณภาพ ระบบข้อมูลข่าวสารต่างๆ ด้านการตลาด และเทคโนโลยีการผลิตที่จำกัด ไม่ได้รับการเผยแพร่เท่าที่ควร

### 4. ปัญหากฎระเบียบของรัฐ

แม้ว่าไทยจะพยายามปรับปรุงระเบียบและขั้นตอนการนำเข้าให้รัดกุมมากขึ้น แต่ปัญหาก็ยังคงมีอยู่ เช่น ความล่าช้าขั้นตอนและพิธีการทางศุลกากร รวมถึงระบบการขนส่ง การเรียกเก็บภาษีนำเข้า วัตถุประสงค์และเครื่องจักรอุปกรณ์อัตราค่าขนส่งสูง การปฏิบัติตามกฎระเบียบนำเข้าวัตถุดิบ ไม่มีเครื่องมือตรวจสอบที่เหมาะสม

### 5. ปัญหาการจัดการ

ขณะที่ผู้ประกอบการรายใหญ่ๆ ของไทย ส่วนใหญ่จะมีการบริหารจัดการที่สามารถแข่งขันได้ แต่ขณะเดียวกันผู้ประกอบการขนาดกลางและขนาดเล็กจำนวนมากไม่น้อยในเมืองไทยที่ยังมีปัญหาด้านการจัดการค่อนข้างมาก โดยเฉพาะการจัดการในเรื่องการขาดแคลนตัวกลางรับเหมาช่วงต่อจากผู้ผลิตรายใหญ่ไปผู้ผลิตรายย่อย หรือกลุ่มชุมชน เพื่อก่อผลผลิตเพิ่มขึ้นรองรับความต้องการของตลาด

### 6. ปัญหาการส่งออก

การแข่งขันการค้าที่ทวีความรุนแรงเพิ่มขึ้นในตลาดโลก คู่แข่งแต่ละรายต่างก็พัฒนาเทคโนโลยีการผลิต เพื่อเพิ่มศักยภาพในการแข่งขัน

## 5. สถานะการดำเนินงานของอุตสาหกรรมอัญมณีและเครื่องประดับในเขตนิคมอุตสาหกรรมภาคเหนือ

### 5.1 ความเป็นมาของบริษัท

**บริษัท ไคมอนด์ จิวเวลรี่ จำกัด**

บริษัท ไคมอนด์ จิวเวลรี่ จำกัด เป็นบริษัทที่ประกอบกิจการรับจ้างเจียรระไนเพชรและตัดเพชรให้แก่บริษัทต่างประเทศทั้งหมด มีพนักงานอยู่ทั้งสิ้นประมาณ 850 คน โดยมีสถานประกอบการตั้งอยู่ในเขตอุตสาหกรรมทั่วไปภายในเขตนิคมอุตสาหกรรมภาคเหนือ จังหวัดลำพูน บริษัทได้จดทะเบียนเป็นนิติบุคคลเมื่อวันที่ 3 มีนาคม พ.ศ. 2532 โดยมีทุนจดทะเบียนเริ่มแรก 7.5 ล้านบาท มีการเพิ่มทุน 1 ครั้งในปี พ.ศ. 2542 ปัจจุบันบริษัทมีทุนจดทะเบียนทั้งสิ้น 57.5 ล้านบาท มีผู้ถือหุ้นใหญ่เป็นชาวเบลเยียม และชาวอิสราเอล



### บริษัท สตาร์ไลท์ จิวเวลรี่ จำกัด

บริษัท สตาร์ไลท์ จิวเวลรี่ จำกัด เป็นบริษัทร่วมลงทุนระหว่างนักธุรกิจชาวอินเดียและศรีลังกาเพื่อประกอบกิจการรับจ้างเจียรไนเพชรและตัดเพชรส่งออกป้อนให้กับบริษัทที่เกี่ยวข้องซึ่งอยู่ในประเทศอิสราเอลทั้งหมด มีพนักงานอยู่ทั้งสิ้นประมาณ 300 คน มีสถานประกอบการตั้งอยู่ในเขตอุตสาหกรรมส่งออกภายในเขตนิคมอุตสาหกรรมภาคเหนือ จังหวัดลำพูน บริษัทได้จดทะเบียนเป็นนิติบุคคลเมื่อวันที่ 3 มิถุนายน พ.ศ. 2541 มีทุนจดทะเบียนเริ่มแรก 2.8 ล้านบาท และเนื่องจากยังไม่มี การเพิ่มทุนจึงทำให้บริษัทมีทุนจดทะเบียน ณ ปัจจุบันเท่ากับทุนจดทะเบียนเริ่มแรกเท่ากับ 2.8 ล้านบาท โดยมีผู้ถือหุ้นใหญ่เป็นชาวอินเดียโดยถือหุ้นโดยสัดส่วนเท่ากับร้อยละ 98 ของจำนวนหุ้นทั้งหมด

### บริษัท พี แอนด์ พี จิวเวลรี่ จำกัด

บริษัท พี แอนด์ พี จิวเวลรี่ จำกัด เป็นบริษัทร่วมลงทุนระหว่างนักธุรกิจชาวไทยและชาวต่างชาติ โดยทำการผลิตและส่งออกเครื่องประดับกายสำเร็จรูปและกึ่งสำเร็จรูปที่ประกอบด้วยเครื่องประดับแท้ และเครื่องประดับเทียม โดยมีสถานประกอบการอยู่ในเขตอุตสาหกรรมส่งออกภายในเขตนิคมอุตสาหกรรมภาคเหนือ จังหวัดลำพูน บริษัทได้จดทะเบียนเป็นนิติบุคคลเมื่อวันที่ 24 กันยายน พ.ศ. 2532 โดยมีทุนจดทะเบียนเริ่มแรก 3 ล้านบาท มีการเพิ่มทุนเพียง 1 ครั้ง ในปี พ.ศ. 2537 ปัจจุบันบริษัทมีทุนจดทะเบียนทั้งสิ้น 8.28 ล้านบาท โดยมีผู้ถือหุ้นชาวไทยถือหุ้นสูงสุดสัดส่วนเท่ากับร้อยละ 71 ส่วนอีกร้อยละ 29 เป็นชาวฝรั่งเศสทั้งหมด

### บริษัท เอ็ม.เค. จิวเวลรี่ จำกัด

บริษัท เอ็ม.เค. จิวเวลรี่ จำกัด เป็นบริษัทที่ทำการผลิตและส่งออกเครื่องประดับกายสำเร็จรูปและกึ่งสำเร็จรูป โดยส่งออกทั้งเครื่องประดับแท้ และเครื่องประดับเทียม มีพนักงานอยู่ทั้งสิ้นประมาณ 400 คน มีสถานประกอบการอยู่ในเขตอุตสาหกรรมส่งออกภายในเขตนิคมอุตสาหกรรมภาคเหนือ จังหวัดลำพูน บริษัทได้จดทะเบียนเป็นนิติบุคคลเมื่อวันที่ 24 กรกฎาคม พ.ศ. 2532 มีทุนจดทะเบียนเริ่มแรก 4 ล้านบาท และมีการเพิ่มทุนทั้งหมด 3 ครั้ง ในปี พ.ศ. 2535 พ.ศ. 2541 และพ.ศ. 2544 ปัจจุบันบริษัทมีทุนจดทะเบียนทั้งสิ้น 90 ล้านบาท โดยมีผู้ถือหุ้นเป็นชาวฝรั่งเศสทั้งหมด

### บริษัท บลู สกาย จิวเวลรี่ จำกัด

บริษัท บลู สกาย จิวเวลรี่ จำกัด เป็นบริษัทที่ทำการผลิตและส่งออกเครื่องประดับกายสำเร็จรูปและกึ่งสำเร็จรูป โดยส่งออกทั้งเครื่องประดับแท้ และเครื่องประดับเทียม มีพนักงานอยู่ทั้งสิ้นประมาณ 130 คน มีสถานประกอบการอยู่ในเขตอุตสาหกรรมส่งออกภายในเขตนิคมอุตสาหกรรมภาคเหนือ จังหวัด

คำพูน บริษัท ได้จดทะเบียนเป็นนิติบุคคลเมื่อวันที่ 23 กรกฎาคม พ.ศ. 2541 มีทุนจดทะเบียนเริ่มแรก 4 ล้านบาท มีการเพิ่มทุนทั้งหมด 1 ครั้ง ในปีเดียวกัน ปัจจุบันบริษัทมีทุนจดทะเบียนทั้งสิ้น 5 ล้านบาท โดยมีผู้ถือหุ้นชาวไทยถือหุ้นในสัดส่วนเท่ากับร้อยละ 15 ชาวฝรั่งเศสร้อยละ 50 และที่เหลือเป็นชาวสวิตเซอร์แลนด์

## 5.2 ลักษณะของผลิตภัณฑ์และบริการ

บริษัท ไดมอนด์ จิวเวลรี่ จำกัด / บริษัท สตาร์ไลท์ จิวเวลรี่ จำกัด

บริษัท ให้บริการ ในการเจียรไนเพชรและตัดเพชร โดยลักษณะการเจียรไนเป็นการเจียรไนเพชรเหลี่ยมอย่างเดียวนั้น มิได้เจียรไนเพชรกลม และขนาดของเพชรที่เจียรไนเป็นเพชรขนาดเล็กเท่านั้น เนื่องจากมีข้อจำกัดทางด้านเทคโนโลยีและความสามารถของแรงงานไทย จึงทำให้ไม่สามารถที่จะเจียรไนเพชรขนาดใหญ่ได้

บริษัท พี แอนด์ พี จิวเวลรี่ จำกัด / บริษัท เอ็ม.เค. จิวเวลรี่ จำกัด/ บริษัท บลู สกาย จิวเวลรี่ จำกัด

ผลิตภัณฑ์ของบริษัทเป็นสินค้าในกลุ่มของเครื่องประดับ ประกอบไปด้วยเครื่องประดับแท้ที่ตัวเรือนทำด้วยเงิน และเครื่องประดับเทียมที่ตัวเรือนทำด้วยทองเหลือง โดยอาจมีหรือไม่มีอัญมณีประดับอัญมณี ได้แก่ เพชรแท้ เพชรเทียม พลอยแท้ และพลอยเทียม ประเภทของสินค้าที่บริษัทผลิต ประกอบไปด้วยแหวน สร้อยคอ สร้อยแขน จี้ กำไล และตุ้มหู ในส่วนของรูปแบบหรือการออกแบบมีทั้งในส่วนที่เป็นการผลิตตามแบบที่ลูกค้ากำหนดมาและเป็นแบบที่บริษัทได้มีการออกแบบเอง ซึ่งรูปแบบของสินค้าของบริษัทนั้นก็จะเป็นไปตามกระแสนิยมของผู้บริโภคในช่วงเวลานั้น

## 5.3 ด้านการผลิต

### 5.3.1 วัตถุดิบและแหล่งวัตถุดิบ

บริษัท ไดมอนด์ จิวเวลรี่ จำกัด

สำหรับวัตถุดิบของบริษัท ไดมอนด์ จิวเวลรี่ จำกัด มีการนำเข้าเพชรดิบที่ยังไม่ได้เจียรไนมาจากต่างประเทศทั้งหมด คือ อิสราเอล และเบลเยียม สำหรับเพชรดิบที่นำเข้ามาบริษัทจะไม่มีการบันทึกบัญชีว่าเป็นสินค้าของบริษัท เพราะเนื่องจากบริษัทถือว่าการให้บริการเจียรไนเพชรและตัดเพชรเมื่อได้เจียรไนแล้วเสร็จแล้วก็จะมีการส่งออกไป ส่วนการควบคุมปริมาณของเพชรนั้นจะเป็นการควบคุมภายในของบริษัท ซึ่งเป็นการควบคุมตามน้ำหนักของเพชร ส่วนวัสดุสิ้นเปลืองต่างๆ เช่น ผงขัดเพื่อเจียรไนเพชร ก็มีการนำเข้าจากต่างประเทศเป็นส่วนใหญ่

### บริษัท สตาร์ไลท์ จิวเวลรี จำกัด

สำหรับวัตถุดิบของบริษัท สตาร์ไลท์ จิวเวลรี จำกัด มีการนำเข้าเพชรดิบที่ยังไม่ได้เจียรไนมาจากต่างประเทศทั้งหมด คือ อิสราเอล แห่งเดียว สำหรับเพชรดิบที่นำเข้ามาที่แท้จริงแล้วเป็นของลูกค้าที่ส่งมาให้บริษัทเพื่อทำการเจียรไนหรือตัดแล้วให้ส่งกลับคืนให้ลูกค้า (ซึ่งสำหรับรายการวัตถุดิบที่นำเข้ามาบริษัทได้ทำการบันทึกลงบัญชีเป็นรายการซื้อสินค้าของบริษัท และมีการบันทึกเจ้าหนี้การค้า โดยจะมีการบันทึกล้างเจ้าหนี้เมื่อมีการส่งออกเพชรที่เจียรไนแล้วหรือตัดแล้วส่งคืนให้ลูกค้า ซึ่งจะเห็นว่ามิได้เป็นรายการซื้อขายกันจริงแต่มีการลงบัญชีเสมือนว่าเป็นการซื้อและขาย ดังนั้นจึงไม่มีการรับเงินและจ่ายเงินกันในส่วนของวัตถุดิบเพชร) ส่วนการควบคุมปริมาณของเพชรนั้นจะเป็นการควบคุมภายในของบริษัท ซึ่งเป็นการควบคุมตามน้ำหนักของเพชร ส่วนวัสดุสิ้นเปลืองต่างๆ เช่น ผงขัดเพื่อเจียรไนเพชร ก็มีการนำเข้าจากต่างประเทศเป็นส่วนใหญ่

### บริษัท พี แอนด์ พี จิวเวลรี จำกัด

สำหรับวัตถุดิบของบริษัท พี แอนด์ พี จิวเวลรี จำกัด มีทั้งในส่วนของการนำเข้าและการจัดซื้อภายในประเทศ ขึ้นอยู่กับข้อตกลงกับลูกค้าว่าลูกค้าต้องการวัตถุดิบลักษณะใดบ้าง บริษัทก็จะจัดหาให้ตามความต้องการของลูกค้า ซึ่งจะเสาะหาจากแหล่งวัตถุดิบที่มีในประเทศก่อน หากไม่สามารถซื้อหาได้ภายในประเทศ ก็จะทำการสั่งซื้อจากต่างประเทศเข้ามา เช่น ประเทศฝรั่งเศส อิตาลี มาเลเซีย เป็นต้น วัตถุดิบส่วนใหญ่ ได้แก่ โลหะเงิน โลหะทองเหลือง เพชร พลอย โดยมีการสั่งซื้อทั้งเพชรแท้ พลอยแท้ เพชรเทียม และพลอยเทียม

### บริษัท เอ็ม.เค. จิวเวลรี จำกัด

สำหรับวัตถุดิบของบริษัทเอ็ม.เค. จิวเวลรี จำกัด มีสัดส่วนของการนำเข้าและการสั่งซื้อในประเทศเท่ากับร้อยละ 10 และ ร้อยละ 90 ตามลำดับ สำหรับการนำเข้าเป็นการนำเข้าโลหะทองเหลืองที่ใช้ทำเครื่องประดับเทียม โดยได้นำเข้ามาจากประเทศฝรั่งเศสทั้งหมด ส่วนโลหะเงิน และอัญมณี อันประกอบไปด้วยพลอยแท้ และพลอยเทียมที่เจียรไนแล้ว โดยมีการสั่งซื้อจากผู้ขายภายในประเทศ ซึ่งอาจเป็นผู้นำเข้าหรือผู้ผลิตจากในประเทศโดยตรง

### บริษัท บลู สกาย จิวเวลรี จำกัด

สำหรับวัตถุดิบของบริษัท บลู สกาย จิวเวลรี จำกัด อันประกอบไปด้วย โลหะเงิน โลหะทองเหลือง ดีบุก โลหะทองแดงที่ใช้เป็นส่วนผสมในโลหะเงินและโลหะทองเหลืองเพื่อให้เกิดความแข็งแรง อัญมณีแท้ อัญมณีเทียม และอัญมณีสังเคราะห์ มีการสั่งซื้อจากผู้ขายภายในประเทศทั้งหมด โดยวัตถุดิบบาง

อย่างก็มีการนำเข้ามาจากผู้ขายซึ่งบริษัทสามารถซื้อจากผู้ขายที่ได้นำเข้ามา โดยไม่ต้องมีการนำเข้ามาจากต่างประเทศเอง

### 5.3.2 แหล่งที่มาของเทคโนโลยี

#### บริษัท ไดมอนด์ จิวเวลรี่ จำกัด/บริษัท สตาร์ไลท์ จิวเวลรี่ จำกัด

เครื่องจักรส่วนใหญ่ของบริษัทเป็นเครื่องจักรขนาดเล็กที่ไม่ได้ใช้เทคโนโลยีขั้นสูงนัก อันประกอบไปด้วย เครื่องเจียรระโนเพชร เครื่องตัดเพชร และเครื่องจักรสำหรับอัดงานเจียรระโนเข้ากับเครื่องเจียรระโนเพชร โดยมีการนำเข้ามาจากประเทศอิสราเอลทั้งหมด เช่นเดียวกับกับเทคนิคและความรู้ด้านการผลิตก็ได้รับการถ่ายทอดมาจากช่างชาวอิสราเอล โดยได้มีการถ่ายทอดความรู้ให้แก่พนักงานในช่วงแรกของการติดตั้งเครื่องจักร ปัจจุบันบริษัทมีบุคลากรที่มีความสามารถที่จะดูแลและควบคุมการผลิตได้เป็นอย่างดี

#### บริษัท พี แอนด์ พี จิวเวลรี่ จำกัด

สำหรับเครื่องจักรของบริษัทมีทั้งเครื่องจักรที่สั่งซื้อจากในประเทศและนำเข้ามาจากต่างประเทศ คือ ประเทศฝรั่งเศสและอิตาลี เพราะฉะนั้นจึงทำให้การถ่ายทอดทางด้านเทคโนโลยีของบริษัทอยู่ในลักษณะการผสมผสานกันระหว่าง ไทย ฝรั่งเศส และอิตาลี ซึ่งได้มีผู้ชำนาญการเข้ามาควบคุม ดูแล และฝึกอบรมให้แก่พนักงานของบริษัทในช่วงเริ่มแรกของการติดตั้งเครื่องจักร ปัจจุบันพนักงานของบริษัทก็สามารถที่จะควบคุม ดูแล และถ่ายทอดความรู้จากรุ่นหนึ่งสู่อีกรุ่นหนึ่งได้เป็นอย่างดี

#### บริษัท เอ็ม.เค. จิวเวลรี่ จำกัด

บริษัทได้รับการถ่ายทอดเทคโนโลยีมาจากประเทศฝรั่งเศส โดยเครื่องจักรส่วนใหญ่มีการนำเข้ามาจากประเทศฝรั่งเศส โดยมีผู้ชำนาญการชาวฝรั่งเศสมาช่วยควบคุม ดูแล และถ่ายทอดความรู้ทางการผลิตให้กับพนักงานของบริษัทในช่วงของการติดตั้งในช่วงแรก เนื่องจากลักษณะการทำงานของเครื่องจักรไม่สลับซับซ้อนมาก จึงทำให้พนักงานสามารถเรียนรู้ได้ง่ายและรวดเร็ว ปัจจุบันพนักงานของบริษัทมีความรู้ความสามารถที่จะดูแลและควบคุมการผลิตได้เป็นอย่างดี

#### บริษัท บลู สกาย จิวเวลรี่ จำกัด

สำหรับเครื่องจักรของบริษัทส่วนใหญ่มีการนำเข้ามาจากประเทศอิตาลีเกือบทั้งหมด ดังนั้นทำให้การถ่ายทอดทางด้านเทคโนโลยีของบริษัทได้รับมาจากประเทศอิตาลี โดยมีผู้ชำนาญการเข้ามาควบคุม ดูแล และฝึกอบรมให้แก่พนักงานของบริษัทในช่วงเริ่มแรกของการติดตั้งเครื่องจักรปัจจุบันพนักงานของบริษัทก็สามารถที่จะควบคุม ดูแล และถ่ายทอดความรู้จากรุ่นหนึ่งสู่อีกรุ่นหนึ่งได้เป็นอย่างดี

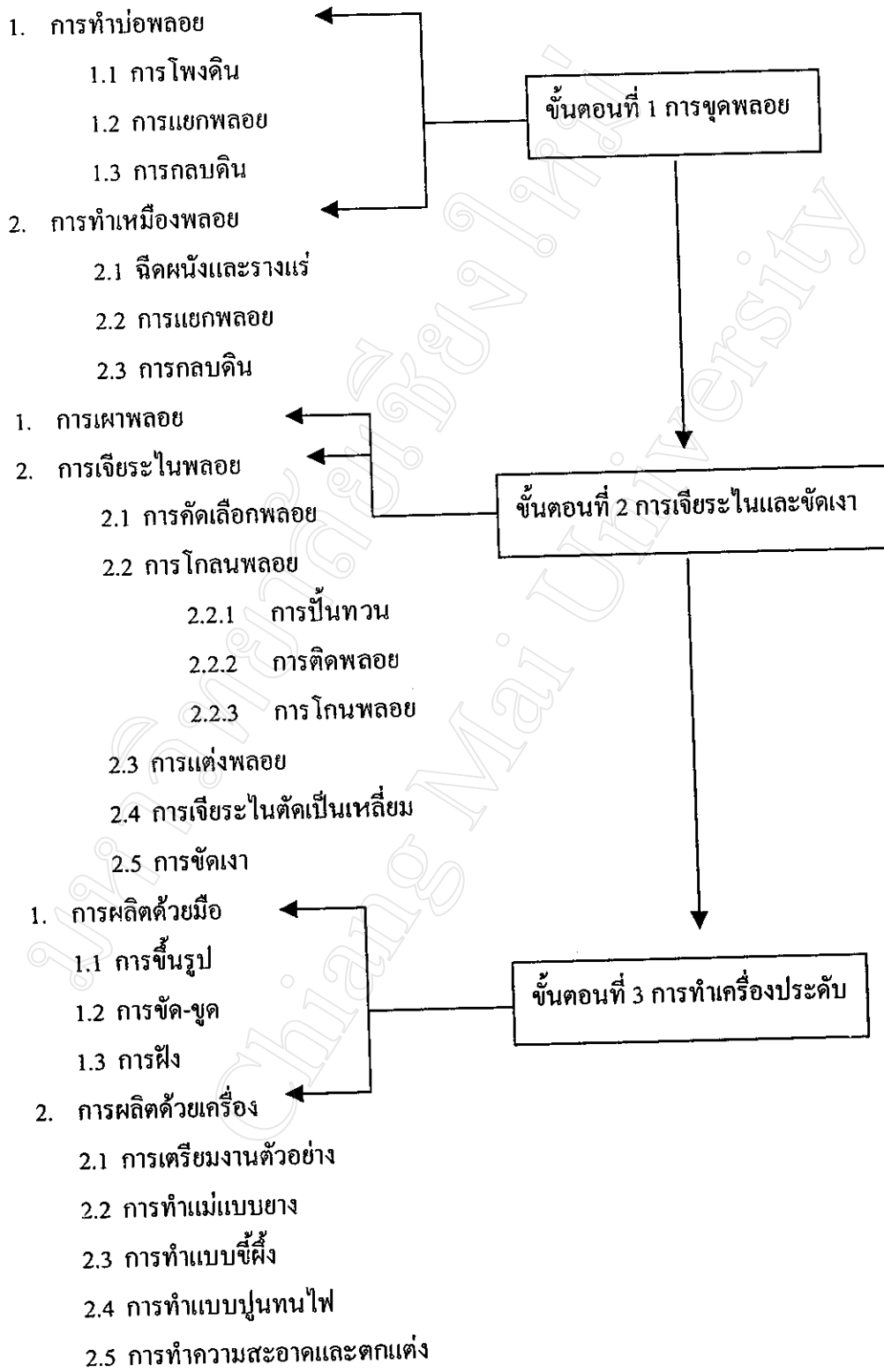
### 5.3.3 ขั้นตอนในการผลิตอัญมณีและเครื่องประดับ

สำหรับขั้นตอนในการผลิตอัญมณีและเครื่องประดับที่ครบถ้วนจะมีทั้งหมด 3 ขั้นตอน ซึ่ง

แสดงไว้ดังแผนภาพ

มหาวิทยาลัยเชียงใหม่  
Chiang Mai University

แผนภาพที่ 1 แสดงขั้นตอนในการผลิตอัญมณีและเครื่องประดับ



ที่มา: ทรงศรี สุนทรทรัพย์, อุตสาหกรรมอัญมณีและเครื่องประดับในประเทศไทย, 2531, หน้า 36

#### 5.4 ด้านการตลาด

##### บริษัท ไดมอนด์ จิวเวลรี จำกัด

บริษัทมีได้ดำเนินนโยบายทางการตลาดเอง ลูกค้านั้นของบริษัทส่วนใหญ่คือ บริษัทใหญ่และบริษัทที่เกี่ยวข้องในประเทศอิสราเอล บริษัทที่เกี่ยวข้องกันเหล่านี้เกี่ยวข้องกับบริษัท โดยการมีผู้ถือหุ้นและหรือผู้บริหารร่วมกัน ส่วนลูกค้าอื่น ได้แก่ ลูกค้าจากประเทศเบลเยียม ซึ่งปีนั้นลูกค้ารายย่อย บริษัทจะทำการเจียรไนเพชรและตัดเพชรตามที่ลูกค้าของบริษัทได้ส่งวัตถุดิบที่เป็นเพชรดิบมาให้แล้วทำการส่งออกเพชรที่ได้เจียรไนแล้วหรือตัดแล้วส่งกลับคืนให้ลูกค้า การดำเนินงานอยู่ในลักษณะที่บริษัทแม่ซึ่งอยู่ในต่างประเทศให้บริษัทในประเทศไทยเป็นฐานการผลิตให้ เพื่อทำการเจียรไนและตัดเพชรส่งกลับไปยังประเทศแม่เพื่อนำไปประกอบเป็นตัวเรือนอีกที ดังนั้นจึงทำให้บริษัทมีต้องดำเนินการเกี่ยวกับการหาช่องทางบริหารจัดการจำหน่ายเอง ส่วนในด้านนโยบายการกำหนดราคาค่าจ้างนั้น จะเป็นการตกลงกันระหว่างบริษัทกับลูกค้า โดยเป็นราคาที่ทั้งสองฝ่ายสามารถยอมรับได้ ซึ่งก็จะขึ้นไปตามราคาตลาด ณ ตอนนั้น การกำหนดราคาค่าจ้างจะคิดค่าบริการต่อเพชรหนึ่งหน่วย(เม็ด)ที่เจียรไนหรือตัด หรือทั้งตัดและเจียรไน ซึ่งจะมีการทำสัญญาตกลงค่าจ้างกันทุกๆ 3-4 เดือน เพื่อที่เป็นการปรับราคาให้เหมาะสม

##### บริษัท สตาร์ไลท์ จิวเวลรี จำกัด

บริษัทเป็นฐานการผลิตให้แก่บริษัทในประเทศอิสราเอล การเจียรไนและตัดเพชรของบริษัททำเพื่อป้อนให้แก่บริษัทที่เกี่ยวข้องซึ่งอยู่ในประเทศอิสราเอลทั้งหมด เพื่อนำเอาเพชรที่เจียรไนแล้วกลับไปประกอบเป็นตัวเรือน ดังนั้นจึงทำให้บริษัทมีช่องทางบริหารจัดการจำหน่ายจำกัดอยู่เพียงบริษัทที่เกี่ยวข้องเท่านั้น ส่วนในด้านการกำหนดราคาขายก็เป็นการกำหนดมาจากบริษัทที่เกี่ยวข้องที่เป็นลูกค้าของบริษัท

##### บริษัท พี แอนด์ พี จิวเวลรี จำกัด

บริษัทได้ดำเนินนโยบายทางด้านตลาดด้วยตนเอง ไม่มีบริษัทแม่หรือบริษัทที่เกี่ยวข้องในต่างประเทศดำเนินการในการจัดการหาตลาดให้ บริษัทดำเนินนโยบายในการหาช่องทางบริหารจัดการจำหน่ายและการส่งเสริมการขายด้วยการเข้าร่วมกับกรมส่งเสริมการส่งออกเพื่อร่วมงานแสดงสินค้าอัญมณีและเครื่องประดับ บริษัทได้เข้าร่วมงานแสดงสินค้าเพื่อแสดงสินค้าของตนเองทั้งในประเทศและต่างประเทศ ซึ่งเป็นช่องทางที่ทำให้บริษัทได้ติดต่อกับลูกค้าได้โดยตรง สำหรับการกำหนดราคาขายนั้น บริษัทมีนโยบายที่จะจำหน่ายสินค้าในราคาที่เหมาะสม สามารถแข่งขันกับคู่แข่งได้ โดยเป็นราคาที่ทั้งสองฝ่ายระหว่างลูกค้าและบริษัทมีความพึงพอใจร่วมกัน กลุ่มลูกค้าของบริษัทค่อนข้างหลากหลาย ได้แก่ ฝรั่งเศส อิตาลี สหรัฐอเมริกา ฮองกง ญี่ปุ่น เป็นต้น

### บริษัท เอ็ม.เค. จิวเวลรี่ จำกัด

บริษัทมิได้ดำเนินนโยบายทางการตลาดเอง การผลิตของบริษัทเป็นการผลิตเพื่อป้อนคำสั่งซื้อที่ได้รับมาจากบริษัทใหญ่และบริษัทที่เกี่ยวข้องในประเทศฝรั่งเศส ที่ให้บริษัทในประเทศไทยเป็นฐานการผลิตเพื่อผลิตสินค้าป้อนเข้าสู่บริษัทในฝรั่งเศส เนื่องจากประเทศไทยมีอัตราค่าจ้างแรงงานถูกเมื่อเทียบกับการผลิตในประเทศฝรั่งเศส ในด้านของนโยบายในการกำหนดราคาขายนั้นก็เป็นการกำหนดราคามาจากบริษัทในประเทศฝรั่งเศส ส่วนช่องทางการจัดจำหน่ายของบริษัทเป็นการส่งออกไปจำหน่ายยังต่างประเทศทั้งหมด โดยมีลูกค้าเป็นบริษัทใหญ่และบริษัทที่เกี่ยวข้องในประเทศฝรั่งเศส บริษัทที่เกี่ยวข้องกันเหล่านี้เกี่ยวข้องกับบริษัท โดยการมีผู้ถือหุ้นและหรือผู้บริหารร่วมกัน

### บริษัท บลู สกาย จิวเวลรี่ จำกัด

บริษัทได้ดำเนินนโยบายทางด้านการตลาดด้วยตนเอง ไม่มีบริษัทแม่หรือบริษัทที่เกี่ยวข้องในต่างประเทศดำเนินการในการจัดการการตลาดให้ บริษัทดำเนินนโยบายในการหาช่องทางการจัดจำหน่ายและการส่งเสริมการขายด้วยการมีนายหน้าเป็นผู้จัดหาและให้ความช่วยเหลือในการแนะนำลูกค้าแก่บริษัท นอกจากนี้ยังเข้าร่วมกับกรมส่งเสริมการส่งออกเพื่อร่วมงานแสดงสินค้าอัญมณีและเครื่องประดับ โดยที่ผ่านมามีบริษัทได้เข้าร่วมงานแสดงสินค้าเพื่อแสดงสินค้าของตนเองเฉพาะในประเทศ ซึ่งต่อไปมีแนวโน้มที่จะไปจัดแสดงสินค้ายังต่างประเทศ สำหรับการกำหนดราคาขายนั้น บริษัทมีนโยบายที่จะจำหน่ายสินค้าในราคาที่เหมาะสม การตั้งราคาจะดูที่ความยากง่ายของชิ้นงานและต้นทุนของวัตถุดิบที่ใช้ โดยให้ราคาสามารถแข่งขันกับคู่แข่งได้ โดยเป็นราคาที่ทั้งสองฝ่ายระหว่างลูกค้าและบริษัทมีความพึงพอใจร่วมกัน กลุ่มลูกค้าของบริษัทส่วนใหญ่อยู่ในยุโรป โดยมีลูกค้าในประเทศฝรั่งเศสเป็นตลาดหลัก

### 5.5 ด้านการเงิน

การจัดการเงินทุนของบริษัทในอุตสาหกรรมอัญมณีและเครื่องประดับในเขตนิคมอุตสาหกรรมภาคเหนือทั้ง 5 แห่ง มาจากการออกหุ้นสามัญเป็นส่วนใหญ่ และในส่วนการกู้เงินระยะยาวจากสถาบันการเงินนั้นมีน้อย โดยมากจะเป็นการกู้ยืมจากผู้ถือหุ้นหรือกรรมการหรือกู้จากบริษัทที่เกี่ยวข้องมากกว่า โดยมูลค่าทุนจดทะเบียนของบริษัททั้ง 5 แห่งที่นำมาวิเคราะห์ สามารถสรุปได้ดังนี้



ตารางที่ 2 แสดงมูลค่าหุ้นจดทะเบียนของบริษัทในอุตสาหกรรมอัญมณีและเครื่องประดับในเขตนิคม  
อุตสาหกรรมภาคเหนือทั้ง 5 แห่งในปี พ.ศ. 2544

บริษัท	จำนวนหุ้นสามัญ (หุ้น)	มูลค่าหุ้นละ (บาท)	มูลค่าหุ้นจดทะเบียน (บาท)
บริษัท ไคมอนด์ จิวเวลรี่ จำกัด	57,500	1,000	57,500,000
บริษัท พี แอนด์ พี จิวเวลรี่ จำกัด	82,759	100	8,275,900
บริษัท เอ็ม.เค. จิวเวลรี่ จำกัด	225,000	400	90,000,000
บริษัท บลู สกาย จิวเวลรี่ จำกัด	50,000	100	5,000,000
บริษัท สตาร์ไลท์ จิวเวลรี่ จำกัด	28,000	100	2,800,000

จากตารางที่ 2 แสดงว่าบริษัทในอุตสาหกรรมอัญมณีและเครื่องประดับมีมูลค่าเงินลงทุนจากผู้ถือหุ้นสูงสุด โดยมีมูลค่าเงินลงทุนจดทะเบียนเท่ากับ 90,000,000 ล้านบาท ซึ่งได้แก่ บริษัท เอ็ม.เค. จิวเวลรี่ จำกัด ส่วนบริษัท สตาร์ไลท์ จิวเวลรี่ จำกัด มีมูลค่าเงินลงทุนจดทะเบียนต่ำสุดในอุตสาหกรรม

ตารางที่ 3 แสดงการเปรียบเทียบโครงสร้างทางการเงิน และโครงสร้างเงินทุนเฉลี่ยของบริษัทในอุตสาหกรรม  
อัญมณีและเครื่องประดับในเขตนิคมอุตสาหกรรมภาคเหนือ ระหว่างปี พ.ศ. 2540-2544

	โครงสร้างทางการเงิน		โครงสร้างเงินทุน	
	พันบาท	ร้อยละ	พันบาท	ร้อยละ
หนี้สินหมุนเวียน	59,007	26.42	0	0.00
หนี้สินระยะยาว	21,426	9.60	21,426	13.04
หนี้สินรวม	80,433	36.02	21,426	13.04
ส่วนของผู้ถือหุ้น				
หุ้นสามัญ	113,715	50.93	113,715	69.22
กำไรสะสม	29,130	13.05	29,130	17.74
ส่วนของผู้ถือหุ้นรวม	142,845	63.98	142,845	86.96
รวมหนี้สินและส่วนของผู้ถือหุ้น	223,279	100.00	164,271	100.00

ที่มา : จากงบการเงินและการคำนวณ

จากตารางที่ 3 เป็นการเปรียบเทียบโครงสร้างทางการเงินและโครงสร้างเงินลงทุนเฉลี่ยของบริษัทในอุตสาหกรรมอัญมณีและเครื่องประดับในเขตนิคมอุตสาหกรรมภาคเหนือ ระหว่างปี พ.ศ.2540-2544 พบว่าสำหรับโครงสร้างทางการเงินนั้น มีการใช้หนี้สินอยู่ในสัดส่วนเท่ากับร้อยละ 36.02 โดยเป็นส่วนของหนี้สินหมุนเวียนเท่ากับร้อยละ 26.42 และหนี้สินระยะยาวเท่ากับ 9.60 และมีการใช้ส่วนของผู้ถือหุ้นเท่ากับร้อยละ 63.98 สำหรับโครงสร้างเงินทุนนั้น พบว่านโยบายในเงินทุนส่วนใหญ่ได้มาจากผู้ถือหุ้นถึงร้อยละ 86.96 ในขณะที่ได้มาจากหนี้สินระยะยาวเพียง 13.04 อันเนื่องมาจากในช่วงระยะเวลาที่ทำการศึกษา พบว่าการดำเนินงานในภาพรวมของบริษัทส่วนใหญ่ในอุตสาหกรรมอัญมณีและเครื่องประดับ โดยเฉลี่ยแล้วทั้ง 5 ปี เกิดผลกำไรสุทธิ จึงทำให้ส่วนของกำไรสะสมซึ่งอยู่ในส่วนของผู้ถือหุ้นขยายเพิ่มขึ้น ประกอบกับบริษัทส่วนใหญ่เป็นบริษัทที่มีการลงทุนจากชาวต่างชาติซึ่งมีบริษัทแม่และบริษัทที่เกี่ยวข้องอยู่ในต่างประเทศเป็นผู้สนับสนุนด้านเงินทุนที่ดี จึงทำให้บริษัทมีการพึ่งพิงแหล่งเงินทุนภายนอกน้อย

ความแตกต่างด้านโครงสร้างเงินทุนนั้น จะก่อให้เกิดความแตกต่างในความเสี่ยงทางการเงินและค่าของทุนของธุรกิจนั้น ทั้งนี้เนื่องจากภาระผูกพันที่บริษัทมีต่อผู้ถือหุ้นและเจ้าหนี้ระยะยาวนั้นจะแตกต่างกัน สำหรับเงินทุนของผู้ถือหุ้นนั้น บริษัทจะไม่มีภาระผูกพันที่จะต้องจ่ายผลตอบแทนในรูปดอกเบี้ยจ่ายตามจำนวนและเวลาที่กำหนดแน่นอน นอกจากนี้ยังไม่ต้องชำระเงินคืนแก่ผู้ถือหุ้นตราบเท่าที่ธุรกิจนั้นยังคงดำเนินไป แต่ในส่วนของผู้ถือหุ้นเงินกู้ยืม บริษัทย่อมมีภาระผูกพันตามสัญญาที่จะต้องจ่ายดอกเบี้ยตามจำนวนและเวลาตามที่ระบุ นอกจากนี้ยังต้องชำระคืนเงินต้นแก่เจ้าหนี้เมื่อครบกำหนดไถ่ถอนอีกด้วย ด้วยเหตุนี้จึงทำให้บริษัทที่มีโครงสร้างของเงินทุนที่มีสัดส่วนของหนี้สินอยู่มากมีความเสี่ยงทางการเงินมาก ในทางตรงกันข้ามกับบริษัทที่มีสัดส่วนของผู้ถือหุ้นเป็นจำนวนมากก็จะมีความเสี่ยงทางการเงินน้อย

สำหรับรายละเอียดของโครงสร้างทางการเงินและโครงสร้างเงินทุนของแต่ละบริษัทนั้นจะแสดงในส่วนของภาคผนวก ก ตารางที่ ก.1-ก.5 เพื่อให้ทราบถึงนโยบายการเงินของแต่ละบริษัทที่มีผลต่อความเสี่ยงในการดำเนินงาน ซึ่งจะเสนอผลการศึกษาต่อไปในบทที่ 4

## 5.6 การส่งเสริมการลงทุน

### 5.6.1 สิทธิประโยชน์จากคณะกรรมการส่งเสริมการลงทุน(BOI)

บริษัททั้ง 5 แห่ง ที่ได้ทำการศึกษาแล้วล้วนแต่ได้รับการส่งเสริมการลงทุนจากคณะกรรมการส่งเสริมการลงทุน(BOI) ตามพระราชบัญญัติส่งเสริมการลงทุน พ.ศ.2520 โดยมีเนื้อหาของการได้รับสิทธิพิเศษโดยสังเขป ดังนี้คือ

1. ได้รับยกเว้นอากรขาเข้าสำหรับเครื่องจักรตามที่คณะกรรมการพิจารณาอนุมัติ(ตามมาตรา 28)

2. ได้รับยกเว้นภาษีเงินได้นิติบุคคลสำหรับกำไรสุทธิจากการประกอบกิจการที่ได้รับ การส่งเสริม มีกำหนดระยะเวลาหนึ่ง นับแต่วันเริ่มมีรายได้จากการประกอบกิจการนั้น(ตามมาตรา 31)
3. ให้ได้รับการลดหย่อนภาษีเงินได้นิติบุคคลจากกำไรสุทธิที่ได้จากการลงทุนใน อัตราร้อยละห้าสิบของอัตรากำหนดที่มีกำหนดห้าปี โดยนับจากวันที่พ้นกำหนดระยะเวลาตามมาตรา 31 วรรค หนึ่ง หรือนับจากวันที่เริ่มมีรายได้จากการประกอบกิจการที่ได้รับการส่งเสริมในกรณีที่ผู้ได้รับการส่งเสริม ไม่ได้รับการยกเว้นภาษีเงินได้นิติบุคคล (ตามมาตรา 35(2))
4. ได้รับยกเว้นอากรขาเข้าสำหรับวัตถุดิบและวัสดุสิ้นเปลืองที่จำเป็นต้องนำเข้ามาจาก ต่างประเทศเพื่อใช้ในการผลิตสินค้าเพื่อส่งออกในระยะเวลาหนึ่งนับแต่วันนำเข้าครั้งแรก(ตามมาตรา 36(1))
5. ให้ได้รับอนุญาตให้หักเงินได้พึงประเมินเป็นจำนวนเท่ากับร้อยละ 5 ของรายได้ที่ เพิ่มขึ้นจากปีก่อนจากการส่งออกเป็นระยะเวลาหนึ่ง นับแต่วันที่เริ่มมีรายได้จากการประกอบกิจการนั้น ทั้งนี้รายได้จากการส่งออกของปีนั้นๆ จะต้องไม่ต่ำกว่ารายได้จากการส่งออกเฉลี่ยของสามปีย้อนหลัง ยกเว้นสองปีแรก(ตามมาตรา 36(4))

#### 5.62 สิทธิประโยชน์จากการอยู่ในเขตอุตสาหกรรมส่งออก(Export Processing Zone)

สำหรับทุกบริษัทที่ได้ทำการศึกษา ยกเว้นบริษัท ไคมอนด์ จิวเวลรี่ จำกัด ซึ่งอยู่ในเขต อุตสาหกรรมทั่วไปซึ่งไม่ถือว่าเป็นเขตอุตสาหกรรมส่งออก จะไม่ได้รับสิทธิประโยชน์ ดังที่จะกล่าวนี้ คือ

1. ได้รับยกเว้นไม่ต้องเสียภาษีอากรใดเลยสำหรับของที่นำเข้ามาในเขตอุตสาหกรรม ส่งออก ในระหว่างที่ของนั้นยังอยู่ในเขตดังกล่าว
2. จากการที่อยู่ในเขตอุตสาหกรรมส่งออกแล้วไม่ต้องเสียภาษีอากรแล้ว ยังสามารถ ที่จะนำเข้ามาในประเทศในเวลาใดที่เหมาะสมทั้งสำหรับผู้ประกอบการ หรือผู้บริโภคก็ได้ โดยการขอชำระ ภาษีอากรและผ่านพิธีศุลกากรเมื่อจะนำของเข้าบริโภคภายในประเทศ
3. ของที่ต้องกำกับ เช่น ของที่ต้องมีใบอนุญาตจากกระทรวงพาณิชย์หรือกระทรวง อุตสาหกรรม หากจะนำเข้ามาในเขตอุตสาหกรรมส่งออกอาจได้รับการพิจารณาอำนวยความสะดวกหรือได้ รับการผ่อนผันได้มากกว่า หรือในกรณีที่เหมาะสมอาจไม่ต้องมีใบอนุญาตเลยก็ได้
4. ในกรณีที่มีปัญหาเรื่องพิกัดหรือปัญหาเกี่ยวกับสภาพของของ ก็สามารถนำของ นั้นเข้าไปในเขตอุตสาหกรรมส่งออกได้ก่อนโดยไม่ต้องเสียภาษีอากรเลย แล้วเปิดโอกาสให้เจ้าหน้าที่ที่ เกี่ยวข้องสามารถดูตัวอย่างและวินิจฉัยปัญหา ซึ่งดีกว่าการนำเข้าปกติ ซึ่งจะต้องเสียภาษีอากรในทันทีและ เมื่อมีปัญหาเกิดขึ้น ก็ต้องวางประกันหรือมัดจำเพิ่ม
5. ในกรณีที่ของที่เก็บหรือผลิตในเขตอุตสาหกรรมส่งออก ไม่มีกำหนดเวลาว่าจะ ส่งกลับเมื่อใด

6. ในกรณีของที่ผลิตภายในประเทศหากส่งไปยังเขตอุตสาหกรรมส่งออก ก็ถือได้ว่าส่งออกจากเขตที่ต้องเสียภาษีอากรหรือส่งออกไปต่างประเทศ ฉะนั้นก็สามารถที่จะขอคืนอากรหรือขอชดเชยค่าภาษีอากรได้ทันทีที่ส่งไปในเขตอุตสาหกรรมส่งออก ซึ่งจะได้คืนอากรหรือชดเชยค่าภาษีอากรได้เร็วกว่า

มหาวิทยาลัยเชียงใหม่  
Chiang Mai University