

ภาคผนวก

มหาวิทยาลัยเชียงใหม่
Chiang Mai University

แบบสอบถาม

ความคาดหวังของสมาชิกต่อบทบาทของหอการค้าจังหวัดเชียงใหม่

คำชี้แจง คำถามมีทั้งหมด 4 ส่วน (ข้อมูลทั่วไป, ความคาดหวังและความพึงพอใจของสมาชิกต่อบทบาทของหอการค้าจังหวัดเชียงใหม่, ความพึงพอใจและความต้องการของสมาชิกต่อการดำเนินงานของหอการค้าจังหวัดเชียงใหม่, ปัญหา อุปสรรค และข้อจำกัดของผู้ประกอบการในการเป็นสมาชิกของหอการค้าจังหวัดเชียงใหม่) โปรดทำเครื่องหมาย ✓ ลงในช่องว่างที่ตรงกับความคิดของท่าน

ส่วนที่ ❶ ข้อมูลทั่วไป

1.1 ข้อมูลของผู้ตอบแบบสอบถาม

1. เพศ (1.1) ชาย(1.2) หญิง

2. อายุ

(2.1) ต่ำกว่า 30 ปี(2.2) 31-40 ปี(2.3) 41-50 ปี(2.4) 51-60 ปี(2.5) มากกว่า 60 ปี

3. การศึกษา

(3.1) ประถมศึกษา(3.2) มัธยมศึกษา(3.3) อนุปริญญา(3.4) ปริญญาตรี(3.5) สูงกว่าปริญญาตรี

4. สถานภาพของท่านในองค์กร

(4.1) เจ้าของกิจการ/หุ้นส่วน(4.2) ผู้บริหารระดับสูง(4.3) ผู้บริหารระดับต้น-ระดับกลาง(4.4) หัวหน้าฝ่าย/แผนก/งาน(4.5) อื่นๆ โปรดระบุ

1.2 ข้อมูลธุรกิจ

1. ประเภทธุรกิจ

(1.1) การเงิน-การธนาคาร (การเงิน,ธนาคาร,ลิสซิ่ง,บริการเก็บเงิน,ร่วมทุน)(1.2) กีฬา-ท่องเที่ยว-บันเทิง (กีฬา,สนามกอล์ฟ,ทัวร์,รถเช่า,ตัวเดินทาง,โรงแรม,ร้านอาหาร,บันเทิง)(1.3) เกษตร-ปศุสัตว์-เกษตรอุตสาหกรรม (เกษตร-เกษตรอุตสาหกรรม-ปศุสัตว์-อุปกรณ์-ห้องเย็น)

- (1.4) บริการ (บริษัทที่ปรึกษา, ทำความสะอาด, วางแผนโฆษณา, สื่อสิ่งพิมพ์)
- (1.5) พาณิชยกรรม (ซื้อมา-ขายไป, ร้านถ่ายรูป, ประกันภัย, ปั้มน้ำมัน, ห้างสรรพสินค้า, ระดับยนต์)
- (1.6) ส่งออก (บรรจุภัณฑ์, บรรจุหีบห่อและขนส่ง, ส่งออก-นำเข้า)
- (1.7) สินค้าหัตถกรรม (ของที่ระลึก, ผ้าฝ้าย, ผ้าไหม, ผลิตภัณฑ์ไม้, เครื่องเงิน, เครื่องเงิน, เครื่องประดับ)
- (1.8) สุขภาพ-การศึกษา (ร้านขายยา, ประกันชีวิต, โรงพยาบาล, คลินิก, ศัลยกรรม, โรงเรียน, สถาบัน)
- (1.9) อุตสาหกรรม (โรงงาน, น้ำดื่ม, การ์เมนต์, ชิ้นส่วนอิเล็กทรอนิกส์, ชิ้นส่วนโลหะ, เหมืองแร่, โรงพิมพ์)
- (1.10) อสังหาริมทรัพย์-ก่อสร้าง-ตกแต่ง (วัสดุก่อสร้าง, ออกแบบ, อสังหาริมทรัพย์, รับเหมา, เฟอริไนเจอร์)
- (1.11) อื่นๆ โปรดระบุ

2. ทุนจดทะเบียนที่จัดไว้กับกระทรวงพาณิชย์

- (2.1) ต่ำกว่า 1 ล้านบาท
- (2.2) 1-5 ล้านบาท
- (2.3) 6-10 ล้านบาท
- (2.4) 11-15 ล้านบาท
- (2.5) 16-20 ล้านบาท
- (2.6) มากกว่า 20 ล้านบาท

3. ระยะเวลาการประกอบธุรกิจ นับตั้งแต่เริ่มดำเนินการ

- (3.1) ต่ำกว่า 3 ปี
- (3.2) 3-5 ปี
- (3.3) 6-10 ปี
- (3.4) 11-15 ปี
- (3.5) 16-20 ปี
- (3.6) มากกว่า 20 ปี

4. รายได้ของธุรกิจต่อเดือน (ประมาณการ)

- (4.1) ต่ำกว่า 100,000 บาท/เดือน
- (4.2) 100,001-250,000 บาท/เดือน
- (4.3) 250,001-500,000 บาท/เดือน
- (4.4) 500,001-750,000 บาท/เดือน
- (4.5) 750,001-1,000,000 บาท/เดือน
- (4.6) มากกว่า 1,000,000 บาท/เดือน

1.3 ข้อมูลการเป็นสมาชิกหอการค้าจังหวัดเชียงใหม่

1. ท่านเป็นสมาชิกภาพหอการค้าจังหวัดเชียงใหม่ประเภท

- (1.1) ตลอดชีพ
- (1.2) รายปี

2. ระยะเวลาที่ท่านเป็นสมาชิกหอการค้า

- (2.1) ต่ำกว่า 1 ปี
- (2.2) 11-15 ปี
- (2.3) 1-5 ปี
- (2.4) 15 ปีขึ้นไป
- (2.5) 6-10 ปี

3. เหตุผลที่ท่านสมัครเป็นสมาชิกหอการค้า

- (3.1) ได้รับการชักชวนจากที่ปรึกษา/ คณะกรรมการ/ เจ้าหน้าที่หอการค้า
- (3.2) ได้รับการชักชวนจากผู้เป็นสมาชิกหอการค้า

ประเด็นความคาดหวัง	ระดับความคาดหวัง					ระดับความพึงพอใจ				
	มากที่สุด	มาก	ปานกลาง	น้อย	น้อยที่สุด	มากที่สุด	มาก	ปานกลาง	น้อย	น้อยที่สุด
5. ได้รับโอกาสในการพบปะ แลกเปลี่ยนความคิดเห็นร่วมกับนักธุรกิจ นักลงทุน ทั้งจากในและต่างประเทศ ที่มาเยือนจังหวัดเชียงใหม่										
6. มีโอกาสในการพบปะ ทำความรู้จัก และแลกเปลี่ยนความคิดเห็นระหว่างสมาชิกผู้ประกอบการด้วยกัน										
7. ได้รับความเชื่อถือ และสิทธิพิเศษในฐานะสมาชิกจากองค์กรทั้งภาครัฐและเอกชน เช่น การขอสินเชื่อจากบริษัทเงินทุนอุตสาหกรรมขนาดย่อม (บอย.), บริษัทประกันสินเชื่ออุตสาหกรรมขนาดย่อม (บสย.)										
8. ได้รับการพัฒนาและส่งเสริมความรู้จากหอการค้า อย่างสม่ำเสมอ และต่อเนื่อง										
9. ได้รับโอกาสในการเข้าร่วมเป็นคณะกรรมการบริหารหอการค้า										
10. มีส่วนร่วมในการสนับสนุน และส่งเสริมกิจกรรมของหอการค้าให้สำเร็จ										
11. เป็นที่ยอมรับและเชื่อถือของหน่วยงาน องค์กรต่างประเทศในการทำธุรกิจ										
12. ได้รับการช่วยเหลือ และผลักดันประเด็นปัญหาที่ส่งผลกระทบต่อส่วนรวมไปยังหน่วยงานที่เกี่ยวข้อง และมีการแจ้งผลลัพธ์ของการดำเนินการ										

ส่วนที่ ๓ ความพึงพอใจ และความต้องการของสมาชิก ต่อการดำเนินงานของหอการค้า
จังหวัดเชียงใหม่

3.1 ความพึงพอใจในกิจกรรม/โครงการที่หอการค้าจังหวัดเชียงใหม่ดำเนินการ ในปี 2544

ประเด็นความพึงพอใจ	ระดับความพึงพอใจ				
	มากที่สุด	มาก	ปานกลาง	น้อย	น้อยที่สุด
กิจกรรมเพื่อสมาชิก					
1) การจัดประชุมกลุ่มสมาชิกตามสาขาอาชีพ					
2) การจัดทำหนังสือพิมพ์รายปักษ์เชียงใหม่รายวิว					
3) การจัดทำรายการวิทยุหอการค้าสนทนา ทางสถานีวิทยุเสียงสื่อสารมวลชน FM 100 MHz					

ประเด็นความพึงพอใจ	ระดับความพึงพอใจ				
	มากที่สุด	มาก	ปานกลาง	น้อย	น้อยที่สุด
4) การจัดฝึกอบรม-สัมมนา-บรรยายทางเศรษฐกิจของสถาบัน CCCI					
5) การจัดทำโครงการบัตรทองหอการค้า					
6) การจัดงานแสดงสินค้า					
7) การจัดทัศนศึกษา					
8) การจัดทำ Web Site ของหอการค้า					
9) การออกไปรับรองแหล่งกำเนิดสินค้า					
กิจกรรมเพื่อการพัฒนาเศรษฐกิจโดยส่วนรวม					
1) การให้ข้อมูลทางเศรษฐกิจ/ จัดเสวนาติดตามสถานการณ์เศรษฐกิจร่วมกับองค์กรภาครัฐ และเอกชนที่เกี่ยวข้อง					
2) การเป็นศูนย์กลางและผลักดันให้มีการปรับปรุงโครงสร้างหนี้					
3) การผลักดันศูนย์ประชุม-แสดงสินค้านานาชาติเชียงใหม่					
4) การผลักดันให้ผู้ประกอบการจากส่วนกลางชำระภาษีและเครดิตภาษีคืนให้แก่ท้องถิ่น					
5) การผลักดันให้จังหวัดเชียงใหม่มีระบบขนส่งมวลชน					
6) เสนอให้องค์การบริหารส่วนจังหวัด จัดเก็บค่าธรรมเนียมในอัตราที่เท่ากัน และพร้อมกันทั่วประเทศ เพื่อความเป็นธรรม					
7) การสนับสนุนการค้าชายแดน					
8) การมีส่วนร่วมพิจารณาแผนงานโครงการพัฒนาเมืองเชียงใหม่ ทั้งระยะสั้น และระยะยาว					
9) การแก้ไขปัญหาแรงงานต่างด้าว					
10) การผลักดันให้การทางพิเศษจัดสร้างถนนทางลอด (Under Path) ในทุกสี่แยกที่ส่งผลกระทบต่อ มังคละนิคมภาพการเป็นเมืองท่องเที่ยวของนครเชียงใหม่					
11) การพัฒนาความร่วมมือระหว่างหอการค้า 9 จังหวัดภาคเหนือตอนบน ในโครงการ สหพัฒน์เศรษฐกิจ					
12) การผลักดันให้มีงบประมาณสนับสนุนการดำเนินงานของ กรอ.จังหวัด					
กิจกรรมด้านต่างประเทศ					
1) การจับคู่ทางการค้า (Match Making)					
2) โครงการมิตรภาพกับหอการค้าต่างประเทศ					
3) โครงการเปิดตลาดสินค้าเชียงใหม่สู่ยุโรปเหนือ					
4) การผลักดันโครงการสหพัฒน์เศรษฐกิจ โดยจัดให้มีการลงนามความร่วมมือหอการค้าใน 4 ประเทศในเขตสหพัฒน์เศรษฐกิจ เพื่อสนับสนุน และส่งเสริมความร่วมมือทางการค้า - การลงทุนร่วมกัน ในนาม JEQC (Joint Economic Quadrangle Committee)					

3.2 สิ่งที่ยกการค้าจังหวัดเชียงใหม่ควรดำเนินการมาก แต่ปัจจุบันยังไม่มีกรกระทำ คือ

.....

.....

ส่วนที่ ๑ ปัญหา อุปสรรค และข้อจำกัดของผู้ประกอบการในการเป็นสมาชิกของหอการค้า
จังหวัดเชียงใหม่

กรุณาให้ความเห็น ในสิ่งที่ท่านพบว่าเป็นปัญหา/ อุปสรรค และข้อจำกัดของการเป็น
สมาชิกหอการค้า ทั้งนี้ สามารถตอบได้มากกว่า 1 ข้อ

- (1) ค่าธรรมเนียมสมาชิกไม่เหมาะสม (สมาชิกรายปี 2,140 บาท, สมาชิกตลอดชีพ
16,050 บาท – รวมภาษีมูลค่าเพิ่มแล้ว) ค่าธรรมเนียมที่เหมาะสมควรเป็น-
 สมาชิกรายปี บาท สมาชิกตลอดชีพ บาท
- (2) ขาดความรู้ ความเข้าใจในบทบาท หน้าที่ และสิทธิประโยชน์ที่จะได้รับจากการ
เป็นสมาชิก
- (3) เป็นสมาชิกของชมรม/ สมาคมที่จัดตั้งขึ้นโดยผู้ประกอบการประเภทเดียวกันอยู่
แล้ว ปัจจุบันเป็นสมาชิกของ
- (4) การประชาสัมพันธ์เกี่ยวกับบทบาท และกิจกรรมของหอการค้าต่อสาธารณชนมีน้อย
- (5) บุคลากรหอการค้า (กรรมการ และเจ้าหน้าที่) ไม่เป็นที่รู้จักของสังคมเท่าที่ควร
- (6) สถานที่ตั้งของหอการค้า หายาก และไม่เป็นที่รู้จัก
- (7) อื่นๆ โปรดระบุ
-
-

** ขอขอบพระคุณที่ท่านกรุณาสละเวลาอันมีค่าตอบแบบสอบถามมา ณ โอกาสนี้ **

การบริหารหอการค้า และหอการค้าจังหวัดเชียงใหม่

1. ความเป็นมา และพัฒนาการของหอการค้า

หอการค้าเกิดจากการรวมตัวของชมรม หรือสมาคมของพ่อค้า และนักธุรกิจซึ่งจัดตั้งขึ้นมาเพื่อช่วยเหลือซึ่งกันและกัน โดยมีจุดมุ่งหมายเพื่อส่งเสริมและช่วยเหลือ ตลอดจนรักษาผลประโยชน์ของมวลสมาชิกเป็นสำคัญ

หอการค้าแห่งแรกของโลกได้จัดตั้งขึ้นเมื่อ 400 ปีที่แล้ว คือ หอการค้าเมืองมาแซล ประเทศฝรั่งเศส ปัจจุบันใช้เป็นที่ทำการถาวรของหอการค้านานาชาติ (The International Chamber of Commerce) และในปัจจุบันมีหอการค้าจัดตั้งขึ้นตามเมืองสำคัญทุกประเทศทั่วโลก เพื่อทำหน้าที่ดูแลผลประโยชน์ทางการเศรษฐกิจของชุมชนนั้นๆ

ประเภทหอการค้า

หอการค้าแบ่งออกเป็น 4 ประเภทใหญ่ ดังนี้-

1. หอการค้าระหว่างประเทศ หรือหอการค้านานาชาติ (International Chamber of Commerce) ประกอบด้วย ตัวแทนนักธุรกิจชั้นนำจากประเทศต่างๆ มากกว่า 90 ประเทศร่วมเป็นสมาชิก
2. หอการค้าต่างประเทศ (Foreign Chamber of Commerce) จัดตั้งขึ้นเพื่อเป็นตัวแทนผลประโยชน์ของชาวต่างประเทศในประเทศที่เข้าไปประกอบธุรกิจ เช่น หอการค้าสหรัฐอเมริกาในประเทศไทย, หอการค้าญี่ปุ่นในประเทศไทย เป็นต้น
3. หอการค้าประจำชาติ (National Chamber of Commerce) จัดตั้งขึ้นเพื่อเป็นตัวแทนธุรกิจของประเทศทั้งหมด ส่วนมากเป็นหอการค้าที่ใหญ่ที่สุดของประเทศ และตั้งอยู่ในศูนย์กลางของธุรกิจประเทศนั้นๆ
4. หอการค้าจังหวัด (Provincial Chamber of Commerce) ประกอบด้วย นักธุรกิจที่เป็นตัวแทนผลประโยชน์ทางธุรกิจในจังหวัดทุกระดับ ตั้งแต่ธุรกิจขนาดใหญ่ และขนาดเล็ก

หอการค้าในประเทศไทย

เมื่อ พ.ศ. 2509 รัฐบาลได้ตราพระราชบัญญัติหอการค้า พ.ศ. 2509 ขึ้น เพื่อใช้เป็นกฎหมายควบคุม จัดระบบสถาบันการค้าต่างๆ ให้เข้ารูปแบบที่ถูกต้อง กำหนดขอบเขต อำนาจหน้าที่ของสถาบันการค้าให้ชัดเจนยิ่งขึ้น เพื่อให้เป็นกำลังสำคัญในการส่งเสริมความเจริญก้าวหน้าของเศรษฐกิจส่วนรวม และเพื่อความมั่นคงของประเทศชาติ

โดยสาระสำคัญตามพระราชบัญญัติหอการค้า พ.ศ. 2509 กำหนดไว้ว่า หอการค้าทำหน้าที่ส่งเสริมการค้า อุตสาหกรรม เกษตรกรรม การเงิน หรือเศรษฐกิจ ส่งเสริมการท่องเที่ยว การออกไปรับรองแหล่งกำเนิดสินค้า การสร้างมาตรฐานแห่งคุณภาพสินค้า การตรวจสอบมาตรฐานของสินค้า การจัดงานแสดงสินค้า การเป็นอนุญาโตตุลาการชี้ขาดข้อพิพาททางการค้า ดังนั้น จึงอาจกล่าวได้ว่ากฎหมายหอการค้าเกิดขึ้น โดยมีวัตถุประสงค์ที่จะให้พ่อค้าผู้ประกอบการวิสาหกิจ หรือนักธุรกิจการค้า อุตสาหกรรม เกษตรกรรม การเงิน และการเศรษฐกิจ ดำเนินการ ส่งเสริมและควบคุมกันเอง โดยภาครัฐไม่ต้องเข้าไปแทรกแซงการประกอบการของเอกชน ซึ่งเป็นระบบวิสาหกิจเสรี นอกจากนี้ พรบ.หอการค้า พ.ศ. 2509 ยังได้แบ่งหอการค้าออกเป็น 4 ประเภท คือ-

- 1) หอการค้าจังหวัด
- 2) หอการค้าไทย
- 3) หอการค้าต่างประเทศ
- 4) สภาหอการค้าแห่งประเทศไทย

หอการค้าจังหวัด

เป็นสถาบันนิติบุคคลตามกฎหมาย มีบทบาทในการแก้ไข และป้องกันปัญหา ตลอดจนส่งเสริมและพัฒนาทางด้านเศรษฐกิจของจังหวัด เป็นสถาบันอันเปรียบเสมือนแกนกลางที่สำคัญของนักธุรกิจในจังหวัด เป็นที่รวมของบรรดาพ่อค้า ผู้ประกอบการวิสาหกิจต่างๆ ทำหน้าที่ส่งเสริมให้ผู้ประกอบการวิสาหกิจดำเนินการอย่างมีประสิทธิภาพ ทั้งยังเป็นองค์กรที่มีบทบาทในการเจรจาต่อรอง ทำความตกลงทางการค้า อันเป็นการรักษาประโยชน์ทางการค้าร่วมกันของจังหวัด

หอการค้าจังหวัดมีสมาชิกที่ประกอบวิสาหกิจทุกสาขาอาชีพ ทุกอำเภอในเขตจังหวัด ซึ่งสามารถจะอำนวยความสะดวกให้แก่สมาชิกและประเทศชาติได้เป็นอย่างดี โดยเฉพาะอย่างยิ่งหากสามารถรวบรวมข้อมูล สถิติ ข้อเท็จจริง ปัญหาและอุปสรรคต่างๆ แล้วนำมาร่วมกันพิจารณา เพื่อหาทางช่วยเหลือแก้ไข และหาข้อยุติในอันที่จะก่อให้เกิดประโยชน์ร่วมกันภายในท้องถิ่นนั้นๆ ก็จะเป็นการพัฒนาท้องถิ่นให้เจริญก้าวหน้ายิ่งขึ้น

หอการค้าจังหวัดเป็นสถาบันเอกชนในส่วนท้องถิ่น ที่สามารถแบ่งเบาภาระความรับผิดชอบในการพัฒนาเศรษฐกิจระดับจังหวัด และมีบทบาทในการกระตุ้นความเจริญก้าวหน้าของท้องถิ่นและจังหวัด ตลอดจนอำนวยความสะดวกให้แก่สมาชิกของหอการค้าจังหวัด

1.1 บทบาทของหอการค้าจังหวัด

บทบาทของหอการค้าจังหวัด (พระราชบัญญัติหอการค้า, 2509) สามารถสรุปได้เป็น 4 บทบาทใหญ่ๆ คือ-

1) **บทบาทในการปรับปรุง (Improve)** คือ การดำเนินการทุกวิถีทางที่จะแก้ไขข้อบกพร่องต่างๆ ที่เกี่ยวกับการค้าในส่วนรวมของจังหวัด หรือท้องถิ่น ไม่ว่าข้อบกพร่องนั้นจะเกิดจากการดำเนินการของรัฐบาล หน่วยงานราชการ หรือเอกชน โดยสมาชิกมีหน้าที่ช่วยกันแจ้งข้อบกพร่องให้หอการค้าจังหวัดทราบ เพื่อหอการค้าจังหวัดจักสามารถอำนวยความสะดวกให้แก่สมาชิก และจังหวัดได้สมบูรณ์ยิ่งขึ้น

2) **บทบาทในการส่งเสริม (Promote)** เป็นหน้าที่ของหอการค้าจังหวัดที่จะต้องปฏิบัติทุกวิถีทาง เพื่อที่จะให้การค้าขายของท้องถิ่นหรือจังหวัดนั้นเจริญก้าวหน้ายิ่งขึ้น ทันกับวิวัฒนาการของประเทศ ของโลก โดยจะเป็นการให้บริการแก่สมาชิก เช่น รวบรวมสถิติและเผยแพร่ข่าวสารทางการค้า การเศรษฐกิจ ส่งเสริมการท่องเที่ยว จัดงานแสดงสินค้า รับประทานและให้ข้อเสนอแนะแก่สมาชิกเกี่ยวกับการเศรษฐกิจ พิจารณาหาทางลดต้นทุนของสินค้า ช่วยระงับข้อพิพาททางการค้า ออกเอกสารหรือหนังสือรับรองทางการค้า จัดอบรมสัมมนาทางการค้าอื่นๆ ฯลฯ ซึ่งหอการค้าจังหวัดหรือสมาชิกส่วนมากเห็นว่าเป็นประโยชน์ต่อการค้าหรืออาชีพ เพื่อความเจริญก้าวหน้าของจังหวัดนั้น

นอกจากนี้ หอการค้าจังหวัดยังช่วยส่งเสริม และกระตุ้นการลงทุนในจังหวัดของตนเองให้ขยายตัวออกไปอย่างกว้างขวาง อันจะก่อให้เกิดการจ้างงาน และการมีรายได้ของคนท้องถิ่นสูงขึ้น ซึ่งจะเป็นผลดีต่อเศรษฐกิจโดยส่วนรวมของจังหวัดและของประเทศชาติ เช่น การส่งเสริมให้เกิดอาชีพใหม่ๆ การพัฒนาอาชีพเดิมของท้องถิ่นให้มีประสิทธิภาพมากขึ้นกว่าเดิม เป็นต้น

3) **บทบาทในการรักษาผลประโยชน์ทางการค้าของสมาชิกและจังหวัด (Protect)** เป็นงานที่สำคัญมากแขนงหนึ่งของหอการค้าจังหวัด ซึ่งจะอำนวยความสะดวกโดยตรงและเห็นผลรวดเร็วแก่สมาชิกและจังหวัด คือ การเป็นตัวแทนสมาชิกที่จะติดต่อกับภาครัฐบาล เทศบาล เพื่อแนะนำ แก้ไข หรือยกเลิกกฎหมาย ระเบียบ ข้อบังคับต่างๆ ที่เห็นว่าไม่เป็นธรรมในทางการค้าและทางเศรษฐกิจ หรือเสนอให้ออกกฎหมาย หรือระเบียบข้อบังคับ ที่เห็นว่าจะเป็นประโยชน์

ทางการค้าและเศรษฐกิจโดยทั่วไป ตลอดจนต่ออาชีพของสังคมในจังหวัด ประท้วงการปฏิบัติ
งานที่ไม่เป็นธรรมของพนักงานเจ้าหน้าที่ของรัฐ

4) บทบาทในการพัฒนา (Develop) โดยศึกษาวิเคราะห์ เพื่อจะกำหนดทิศทางการ
พัฒนาจังหวัด ในรูปแบบที่จะอำนวยประโยชน์สูงสุดต่อชุมชน ซึ่งจะนำความเจริญก้าวหน้าของ
ท้องถิ่นอย่างมีระบบและเปี่ยมประสิทธิภาพ จึงเปรียบเสมือนว่าหอการค้าเป็นองค์กรที่ปฏิบัติ
หน้าที่เป็นจังหวัด ต้องดูแลเอาใจใส่ในการพัฒนาจังหวัดอย่างจริงจัง อีกทั้งเป็นศูนย์กลางที่จะ
ประสานความคิดริเริ่มระหว่างท้องถิ่นกับภาครัฐบาล ในการกำหนด หรือจัดการบริการ
สาธารณูปโภคให้มีเพียงพอ และได้มาตรฐาน ซึ่งบทบาทในการพัฒนาสรุปได้ ดังนี้-

- (1) การพัฒนาเศรษฐกิจ ได้แก่ การสร้างงาน การให้บริการข่าวสารแก่สมาชิก การ
ส่งเสริมการค้ารายย่อย สนับสนุนธุรกิจและอุตสาหกรรมใหม่เข้ามาดำเนินการ
ตลอดจนส่งเสริมการท่องเที่ยว และการประชุมระดับชาติ
- (2) การพัฒนาชุมชน วางแผนพัฒนาด้านต่างๆ ของชุมชน เช่น ย่านขายของ
พื้นเมือง การจัดระบบขนส่งในเมือง และจัดงานวัฒนธรรมต่างๆ เป็นต้น
- (3) การพัฒนาทรัพยากรมนุษย์ โดยการจัดบรรยาย สัมมนา หรือฝึกอบรมในเรื่อง
ที่เกี่ยวข้องกับธุรกิจและเศรษฐกิจ
- (4) สร้างความสัมพันธ์กับราชการ สร้างข่ายการสื่อความเรื่องธุรกิจ และเรื่องต่างๆ
ที่สำคัญของจังหวัดให้ทราบทุกระดับ ตั้งแต่ระดับอำเภอ จังหวัด และรัฐบาล
ตลอดจนส่งเสริมให้ประชาชนเข้าใจกระบวนการทางเศรษฐกิจ สภาพและ
การแข่งขันเสรี ส่งเสริม โครงการพัฒนาผู้บริโภครวม และศึกษาภาวะเศรษฐกิจของ
จังหวัด

1.2 การจัดองค์กรภายในหอการค้า

1) การจัดองค์กรตามพระราชบัญญัติและข้อบังคับหอการค้าที่กำหนดไว้ ได้แก่
การมีประธานกรรมการ รองประธานกรรมการ เลขานุการ เหรัญญิก นายทะเบียน ปฏิคม
ประชาสัมพันธ์ ซึ่งมาจากการเลือกตั้งจากสมาชิกโดยมีวาระการดำรงตำแหน่งตามข้อบังคับของ
แต่ละจังหวัด

2) การจัดองค์กรตามความเหมาะสมของคณะกรรมการบริหาร เช่น จัดให้มีรอง
หรือผู้ช่วยในตำแหน่งต่างๆ หรืออนุกรรมการฝ่ายต่างๆ ตามสาขาวิชาหลักของจังหวัด รวมไปถึง
ไปถึงการจัดให้มีเจ้าหน้าที่ฝ่ายต่างๆ เพื่อให้การดำเนินงานของหอการค้าสะดวกยิ่งขึ้น

การจัดองค์กรหอการค้าจังหวัด ขึ้นอยู่กับสภาพการณ์ หรือโครงสร้างทางเศรษฐกิจ
ของแต่ละจังหวัดเป็นหลัก

1.3 สำนักงาน/สำนักเลขาธิการหอการค้า

สำนักงาน/ สำนักเลขาธิการหอการค้าจังหวัด หมายถึง สถานที่ที่จะใช้ดำเนินกิจกรรมเป็นศูนย์กลางของการพบปะสนทนา ประชุม ตลอดจนให้บริการข้อมูลข่าวสารถึงสมาชิก กรรมการ รวมทั้งหน่วยงานต่างๆ และประชาชนโดยทั่วไป ทั้งนี้จะเป็นสถานที่ที่ทุกฝ่ายสามารถติดต่อได้สะดวก

1.4 แนวทางการหารายได้ของหอการค้าจังหวัด

การดำเนินงานของหอการค้าเป็นงานที่เกี่ยวข้องกับการบริการ เน้นการส่งเสริมธุรกิจการค้าในด้านต่างๆ และแก้ไขปัญหาอุปสรรคให้กับสมาชิก ซึ่งการดำเนินงานดังกล่าวจะต้องมีค่าใช้จ่ายในการดำเนินงาน ดังนั้น การหารายได้ของหอการค้าจังหวัด เพื่อนำมาใช้จ่ายในการดำเนินงานให้บรรลุตามวัตถุประสงค์ที่ได้ตั้งไว้ จึงเป็นเรื่องที่มีความสำคัญอย่างยิ่ง ซึ่งแนวทางการหารายได้ของหอการค้า สามารถดำเนินการได้ ดังนี้-

- 1) รายได้จากค่าบำรุงสมาชิก
- 2) รายได้จากการจัดกิจกรรม เช่น การจัดอบรมสัมมนา การจัดงานแสดงสินค้า การจัดทำวารสาร การจัดทำหนังสือ เป็นต้น ทั้งนี้การจัดกิจกรรมจะต้องอาศัยความร่วมมือ เสียสละ ประกอบกับความขยันขันแข็ง และความตั้งใจจริงของคณะกรรมการ รวมไปถึงความพร้อมของสภาพทางเศรษฐกิจและสังคมของท้องถิ่นหรือของจังหวัดนั้น
- 3) การจัดตั้งสถาบันการศึกษา กฎหมายได้เปิดโอกาสให้หอการค้าจังหวัดสามารถจัดตั้งสถาบันการศึกษาได้ และสามารถนำเงินรายได้ส่วนหนึ่งมาเป็นทุนในการดำเนินงานของหอการค้าจังหวัด หอการค้าที่ได้จัดตั้งสถาบันการศึกษาขึ้นปัจจุบันมีอยู่ 2 แห่ง คือ-
 - (1) หอการค้าไทย - ได้จัดตั้งมหาวิทยาลัยหอการค้าไทย
 - (2) หอการค้าจังหวัดเชียงราย - ได้จัดตั้งโรงเรียนพาณิชย์การเชียงราย
- 4) รายได้จากงานในหน้าที่ รายได้ประเภทนี้ได้จากการที่กฎหมายให้อำนาจหน้าที่หอการค้า เช่น การออกใบรับรองแหล่งกำเนิดสินค้า รับรองเอกสารอื่นๆ การตรวจสอบคุณภาพสินค้า หรือรับรองมาตรฐานสินค้า งานในลักษณะนี้ส่วนมากจะเกี่ยวข้องกับการส่งออก

โดยสรุป หอการค้าจังหวัดใดมีกิจกรรมมาก และกิจกรรมนั้นเป็นประโยชน์ต่อเศรษฐกิจและสังคมมาก หอการค้านั้นก็จะได้รับการยอมรับจากสมาชิกและบุคคลจากวงการต่างๆ ซึ่งจะส่งผลดีต่อรายได้ จำนวนสมาชิก และประสบผลสำเร็จตามวัตถุประสงค์ที่ได้ตั้งเอาไว้

2. หอการค้าจังหวัดเชียงใหม่

หอการค้าจังหวัดเชียงใหม่ (คู่มือหอการค้าจังหวัดเชียงใหม่, 2540) ก่อตั้งขึ้นตามความปรารถนาของทางราชการ ที่จะส่งเสริมให้พ่อค้า นักธุรกิจ นักอุตสาหกรรม และเกษตรกรรวมตัวกันเป็นสถาบันทางการค้า เพื่อส่งเสริมคุณภาพของนักธุรกิจ นักอุตสาหกรรม ให้มีมาตรฐานทั้งทางด้านวิชาการ และมีคุณธรรม จริยธรรม โดยเฉพาะอย่างยิ่ง ตั้งแต่มีการออกพระราชบัญญัติหอการค้า พ.ศ. 2509 หอการค้าจังหวัดยังก่อตั้งได้ไม่สำเร็จตามเจตนารมณ์ของกฎหมายที่ต้องการให้มีหอการค้าทุกจังหวัด เพื่อความเป็นปึกแผ่นของสถาบันพ่อค้าในประเทศไทย และเพื่อให้เป็นสถาบันที่เป็นตัวแทนปกป้องรักษาผลประโยชน์ของส่วนรวมภายในจังหวัด ตลอดจน ส่งเสริมและสนับสนุนการค้าในระดับจังหวัด ระดับประเทศ และการค้าระหว่างต่างประเทศ อันมีสภาหอการค้าแห่งประเทศไทยเป็นสถาบันสูงสุดที่รัฐบาล รับรองในการให้คำแนะนำปรึกษาแก่รัฐบาลในการบริหารด้านเศรษฐกิจของประเทศ

ด้วยเหตุผลดังกล่าว ในปี พ.ศ.2519 รัฐมนตรีว่าการกระทรวงพาณิชย์ในขณะนั้น (นายอบ วสุรัตน์) ได้ขึ้นมาแนะนำและชักชวนให้พ่อค้า นักธุรกิจในจังหวัดเชียงใหม่ ก่อตั้งหอการค้าจังหวัดเชียงใหม่ขึ้น โดยมีพ่อค้านักธุรกิจจำนวน 23 ท่าน ได้ประชุมหารือวางแผนจัดตั้งเมื่อวันที่ 17 ธันวาคม 2519 และได้มอบหมายให้มีการร่างข้อบังคับหอการค้าจังหวัดเชียงใหม่ขึ้นพร้อมยื่นขอจดทะเบียนก่อตั้งหอการค้าจังหวัดเชียงใหม่ โดยได้รับอนุญาตจากนายทะเบียนหอการค้าประจำจังหวัดเชียงใหม่ (ผู้ว่าราชการจังหวัดเชียงใหม่) เมื่อวันที่ 24 สิงหาคม 2520 ให้เป็นหอการค้าจังหวัดตามกฎหมาย

ต่อมาได้มีการประชุมครั้งแรก เมื่อวันที่ 2 ธันวาคม 2520 เพื่อเลือกตั้งคณะกรรมการหอการค้าสมัยแรก ซึ่งที่ประชุมได้เลือกตั้ง ดร.ณรงค์ ศักดาทร เป็นประธานหอการค้าจังหวัดเชียงใหม่ท่านแรก และมีคณะกรรมการอีก 21 ท่าน เป็นคณะกรรมการหอการค้าจังหวัดเชียงใหม่ชุดแรก

ทั้งนี้ มีบทบาทและหน้าที่โดยทั่วไปได้แก่ การเป็นศูนย์กลางข้อมูลทางการค้า การลงทุน ทั้งภายในและต่างประเทศ บทบาทในการให้ความช่วยเหลือ สนับสนุนในการแก้ไขปัญหาทางด้านเศรษฐกิจ ตลอดจนอำนวยความสะดวกและสนับสนุนการค้าเสรีของสมาชิก บทบาทในการร่วมกับจังหวัดในการพัฒนาทางด้านเศรษฐกิจและสังคม ในระดับจังหวัดและสังคมในภาพรวม และบทบาทในการเป็นองค์กรทางการค้า ให้การต้อนรับพบปะนักลงทุน และผู้แทนการค้าจากต่างประเทศ เพื่อให้ข้อมูลและส่งเสริมให้เกิดการค้าและการลงทุนระหว่างกัน

2.1 พัฒนาการของหอการค้าจังหวัดเชียงใหม่

จวบจนปัจจุบัน หอการค้าจังหวัดเชียงใหม่ได้บริหารงานมาเป็นปีที่ 25 โดยตลอดระยะเวลาที่ผ่านมา ได้ทำหน้าที่และดำรงบทบาทในการส่งเสริมเพื่อพัฒนาเศรษฐกิจและสังคมของจังหวัด ตลอดจนสนับสนุนกิจกรรมอันก่อประโยชน์แก่ภาคเศรษฐกิจของท้องถิ่นมาอย่างต่อเนื่อง ทั้งนี้ สามารถสรุปการดำเนินงานออกเป็น 3 ยุค (ปัจจัยที่มีอิทธิพลต่อการบริหารงานของหอการค้า : กรณีศึกษาหอการค้าจังหวัดเชียงใหม่, 2542) ดังนี้-

ยุคที่ 1 ยุคบุกเบิกและพัฒนา ช่วงระหว่าง พ.ศ. 2520-2529 เป็นช่วงที่หอการค้าจังหวัดเชียงใหม่เริ่มก่อตั้ง จึงจำเป็นต้องเร่งพัฒนาบุคลากร เพื่อเป็นการวางรากฐานให้พ่อค้า นักธุรกิจของจังหวัดเชียงใหม่ได้มีการพัฒนาให้ทัดเทียมกับนักธุรกิจในระดับประเทศ ดังนั้นระหว่าง พ.ศ. 2520-2522 หอการค้าจึงดำเนินแผนงานภายใต้ชื่อว่า “แผนพัฒนาบุคลากร” โดยได้จัดอบรมสัมมนาด้านวิชาการต่างๆ ให้แก่สมาชิกและนักธุรกิจโดยทั่วไป ในช่วงระยะเวลาต่อมา ระหว่าง พ.ศ. 2523-2526 หอการค้าได้ดำเนินงานตามแผน “พัฒนาการค้า” ซึ่งเป็นการดำเนินงานต่อเนื่องจากแผนที่ 1 ซึ่งเมื่อได้ประเมิณผลความสำเร็จในด้านการสร้างบุคลากรให้มีคุณภาพแล้วจะต้องมีพัฒนาการด้านการค้าควบคู่กันไป โดยได้จัดงานแสดงสินค้าขึ้นในปี 2525 และ 2526 เพื่อแสดงถึงพลังของการผลิต และการตลาดของผู้ประกอบการในส่วนภูมิภาค ซึ่งเป็นงานแสดงสินค้าที่ใหญ่ที่สุดในขณะนั้น นอกจากนี้ ยังได้จัดคณะ Trade Mission ไปสำรวจตลาดการค้าที่ประเทศสหรัฐอเมริกา และญี่ปุ่นอีกด้วย ต่อมาระหว่างปี 2527-2529 หอการค้าได้ดำเนินนโยบาย “พัฒนาด้านการส่งออกตลาดต่างประเทศ” ซึ่งเป็นการสานต่อแผนการดำเนินงานในสมัยที่ผ่านมา ที่ได้เปิดช่องทางด้านการต่างประเทศไว้เรียบร้อยแล้ว

การดำเนินงานในยุคนี้เน้นให้เห็นความสำคัญในการจัดกิจกรรมเพื่อสมาชิก และผู้ประกอบการธุรกิจ และผลจากการจัดกิจกรรมดังกล่าว ได้ส่งผลกระทบต่อระบบเศรษฐกิจโดยรวมของจังหวัด

ในส่วนของการจัดโครงสร้างองค์กร เน้นด้านภาวะผู้นำของผู้บริหาร โดยเฉพาะตำแหน่งประธานหอการค้า จะเห็นได้ว่าประธานหอการค้าในยุคแรกนี้ เป็นผู้ที่มีการมีชื่อเสียงในวงการธุรกิจ เป็นที่ยอมรับและน่าเชื่อถือ ทั้งนี้ เพื่อจูงใจให้นักธุรกิจมาเป็นสมาชิก และให้การร่วมมือในการดำเนินงานหอการค้า บทบาทของประธานหอการค้าในยุคนี้จึงโดดเด่นจนสามารถกล่าวได้ว่า หอการค้าคือประธาน และประธานคือหอการค้า

ในส่วนบุคลากรในระดับเจ้าหน้าที่ประจำ ในยุคแรกนี้มีเจ้าหน้าที่ปฏิบัติงาน 3 คน เพื่อเป็นผู้ปฏิบัติงานตามคำสั่งของประธานและคณะกรรมการ สำนักงานหอการค้าจะอาศัยอยู่กับผู้เป็นประธานหอการค้า โดยใช้อุปกรณ์สำนักงาน และบุคลากรของบริษัทประธานหอการค้าด้วย

ยุคที่ 2 ยุคแห่งการส่งเสริม ช่วงระหว่าง พ.ศ. 2530-2537 เป็นช่วงที่เศรษฐกิจของประเทศไทยขยายตัวอย่างเต็มที่ ในปี 2531-2532 หอการค้าได้ดำเนินงานตามแผน “ส่งเสริมการท่องเที่ยว และหัตถอุตสาหกรรม” เน้นการฝึกอบรมภาษาต่างประเทศให้แก่พนักงานของสมาชิกผู้ประกอบการธุรกิจที่เกี่ยวข้องกับบริการการท่องเที่ยว และสินค้าของที่ระลึก ระหว่างปี 2533-2534 หอการค้าได้ดำเนินนโยบาย “รองรับและส่งเสริมความเจริญเติบโตทางเศรษฐกิจ” โดยได้ขยายตลาดสินค้าพืชเศรษฐกิจของจังหวัดเชียงใหม่ ได้แก่ ลำไย และลิ้นจี่ เข้าสู่ตลาดในซุเปอร์มาร์เก็ตของฮ่องกง และสมัยต่อมา หอการค้าได้ดำเนินนโยบาย “ส่งเสริมความเจริญเติบโตทางเศรษฐกิจควบคู่กับการพัฒนาอนุรักษ์ทรัพยากรธรรมชาติและสิ่งแวดล้อม” เพื่อณรงค์ให้ผู้ประกอบการดำเนินธุรกิจ โดยตระหนักถึงปัญหาทางด้านสิ่งแวดล้อม ที่อาจส่งผลกระทบต่อ

การดำเนินงานในยุคนี้ เน้นส่งเสริมการค้ากับสมาชิก กับเริ่มมีบทบาทต่อสังคมมากยิ่งขึ้น ประธานหอการค้ายังคงเป็นผู้มีอาวุโสในวงการธุรกิจของจังหวัดเชียงใหม่ ในขณะเดียวกัน ก็เป็นช่วงที่เปิดโอกาสให้กรรมการรุ่นใหม่เข้ามามีส่วนในการบริหารหอการค้า ทั้งนี้ เพื่อรองรับกับการดำเนินกิจกรรมของหอการค้าให้บรรลุวัตถุประสงค์ โดยเฉพาะในปี 2536 หอการค้าได้จัดตั้งสถาบันฝึกอบรมและพัฒนาบุคลากรของหอการค้า (Training and Development Institute : TDI) เพื่อให้เป็นสถาบันพัฒนาคุณภาพและศักยภาพของบุคลากรของจังหวัดในเขตภูมิภาค รองรับกับความเจริญเติบโตทางเศรษฐกิจในยุคธุรกิจไร้พรมแดน ซึ่งต่อมาได้มีการเปลี่ยนชื่อเป็น The Chiangmai Chamber of Commerce Institute : CCCI

ในส่วนของสำนักงาน เริ่มมีการขยายสำนักงาน และเตรียมที่จะจัดหาสำนักงานเป็นของตัวเอง เพื่อให้เป็นศูนย์รวมในการติดต่อประสานงานระหว่างสมาชิก กรรมการ และหน่วยงานภายนอก อันจะเป็นการวางรากฐานแก่หอการค้าอีกด้วย และมีการเพิ่มเจ้าหน้าที่ประจำเพื่อรองรับการดำเนินงานของหอการค้าเป็น 9 คน เพื่อปฏิบัติงานหอการค้าตามนโยบายที่คณะกรรมการได้วางไว้

ยุคที่ 3 ยุคแห่งการเปลี่ยนแปลง ช่วงระหว่าง พ.ศ. 2538-ปัจจุบัน เป็นยุคที่ระบบเศรษฐกิจเสรีเข้ามามีบทบาทต่อระบบเศรษฐกิจในระดับท้องถิ่น เป็นการเปิดเข้าไปสู่ตลาดการค้าที่ไร้พรมแดน นักธุรกิจในส่วนภูมิภาคจำเป็นต้องปรับองค์กรเพื่อรองรับกับกระแสการเปลี่ยนแปลงดังกล่าว ระหว่าง พ.ศ. 2538-2541 หอการค้าได้ดำเนินนโยบาย “พัฒนาทรัพยากรมนุษย์ที่รับผิดชอบต่อเศรษฐกิจ ต่อสังคม ต่อสิ่งแวดล้อม เพื่อรองรับต่อกระแสโลกาภิวัตน์” ได้เน้นการพัฒนาทรัพยากรมนุษย์ และประสานความร่วมมือกับองค์กรการค้าต่างประเทศ โดยเป็นหอการค้าจังหวัดแรกของประเทศไทย ที่มีการลงนามในบันทึกความตกลงร่วมมือระหว่างหอการค้าจังหวัดเชียงใหม่ กับหอการค้าและอุตสาหกรรมขนาดเล็กแฮมบูร์ก ประเทศเยอรมันนี เพื่อรับการถ่าย

ทอดเทคโนโลยีในด้านต่างๆ ให้แก่สมาชิก และมีการลงนามเป็นหอการค้ามิตรภาพร่วมกับหอการค้าฮาบีน สาธารณรัฐประชาชนจีน เพื่อกระชับความสัมพันธ์ทางการค้าร่วมกัน อีกด้วย

ในปี พ.ศ. 2542-2543 ที่ผ่านมา ประเทศไทยประสบปัญหาเศรษฐกิจตกต่ำอย่างรุนแรง หอการค้าจึงได้ดำเนินนโยบาย “มุ่งช่วยเหลือ แก้ไขปัญหา และสนับสนุนสมาชิกในด้านต่างๆ” ให้สามารถฝ่าฟันวิกฤตเศรษฐกิจในครั้งนี้ พร้อมๆ กับให้ความร่วมมือกับภาครัฐบาลในการแก้ไขปัญหาเศรษฐกิจในองค์กรรวมของจังหวัด และของประเทศ นอกจากนี้ ได้มีการผลักดันโครงการ สหพัฒน์เศรษฐกิจให้เป็นรูปธรรมโดยอาศัยร่วมมือระหว่างหอการค้าเขต 9-10 (9 จังหวัดภาคเหนือตอนบน) โดยได้จัดตั้งคณะกรรมการเพื่อโครงการสหพัฒน์เศรษฐกิจ (คสศ.) หอการค้าเขต 9-10 ขึ้น โดยมีสำนักงานเลขานุการตั้งอยู่ที่หอการค้าจังหวัดเชียงใหม่ และได้ประสานงานกับประเทศในเขตสหพัฒน์เศรษฐกิจจัดตั้งคณะกรรมการร่วมหอการค้าในเขตสหพัฒน์เศรษฐกิจ Joint Economic Quadrangle Committee (JEQC)

ปัจจุบัน เป็นการบริหารงานของคณะกรรมการหอการค้า สมัยที่ 13 ประจำปี พ.ศ. 2544-2545 ซึ่งมีนโยบายบริหาร “ร่วมสร้างเชียงใหม่ให้น่าอยู่ เร่งฟื้นฟูเศรษฐกิจให้ยั่งยืน” โดยเน้นกิจกรรมที่เป็นการช่วยเหลือสมาชิก และผู้ประกอบการ ด้วยการสะท้อนปัญหาและความต้องการให้แก่หน่วยงานที่เกี่ยวข้อง เพื่อหาแนวทางการแก้ไข ให้ความช่วยเหลือ และให้การสนับสนุน โดยมุ่งเน้นการบริหารจัดการข้อมูลเชิงลึกในธุรกิจแต่ละรายสาขามากขึ้น เพื่อลดจุดอ่อน เสริมจุดแข็ง และใช้ความเข้มแข็งของ SME ในส่วนภูมิภาคให้เป็นประโยชน์ เพื่อยกขีดความสามารถให้แก่วิสาหกิจภายในจังหวัด ให้สอดคล้องกับระบบเศรษฐกิจใหม่ ซึ่งจะเป็นแนวทางในการพัฒนาระบบเศรษฐกิจที่ยั่งยืนต่อไป

2.2 การจัดองค์กรภายในหอการค้าจังหวัดเชียงใหม่

ในการดำเนินกิจการหอการค้าจังหวัดเชียงใหม่ มีคณะกรรมการเป็นผู้ดำเนินการ และเป็นผู้แทนของหอการค้าในกิจการอันเกี่ยวกับบุคคลภายนอก คณะกรรมการจะมอบหมายให้กรรมการคนใดคนหนึ่ง หรือหลายคนดำเนินการแทนได้ เพื่อให้การดำเนินงานเป็นไปตามวัตถุประสงค์ ทั้งนี้มีจำนวนกรรมการทั้งสิ้นไม่เกิน 31 นาย โดยมีประธานกรรมการ 1 นาย รองประธานกรรมการไม่น้อยกว่า 1 นาย เลขานุการ 1 นาย ผู้ช่วยเลขานุการไม่น้อยกว่า 1 นาย เภรัญญิก 1 นาย นายทะเบียน 1 นาย ปฏิคม 1 นาย และกรรมการอื่นตามความเหมาะสม ซึ่งกรรมการดังกล่าวนี้จะต้องเลือกตั้งจากสมาชิกสามัญหอการค้าจังหวัดเชียงใหม่ และดำรงตำแหน่งคราวละ 2 ปี นับแต่วันที่ได้รับเลือก

หอการค้าจังหวัดเชียงใหม่ ยังมีคณะกรรมการสาขาอาชีพ ซึ่งคณะกรรมการจะแต่งตั้งจากกรรมการ สมาชิก หรือบุคคลภายนอกก็ได้ โดยแบ่งตามประเภทวิสาหกิจหลักของจังหวัดเชียงใหม่ เพื่อให้เป็นศูนย์รวมของสมาชิกที่ประกอบการในสาขาอาชีพเดียวกัน ทำหน้าที่รวบรวม พิจารณาประเด็นปัญหาที่มีผลกระทบต่อการค้าดำเนินธุรกิจ ตลอดจนร่วมแสดงความคิดเห็นเสนอแนะในแนวทางการพัฒนาธุรกิจของสมาชิกในแต่ละสาขา เพื่อเป็นการสนับสนุนการค้าดำเนินธุรกิจของสมาชิก ซึ่งจะส่งผลกระทบต่อระบบเศรษฐกิจโดยรวมต่อไป

นอกจากนี้ หอการค้าจังหวัดเชียงใหม่ มีเจ้าหน้าที่ประจำ เพื่อทำหน้าที่เป็นผู้ปฏิบัติงานในหน้าที่เกี่ยวกับการส่งเสริมและดำเนินกิจกรรมต่างๆ ตามนโยบายของคณะกรรมการ หรือตามที่คณะกรรมการจะมอบหมายให้กระทำการแทน รวมถึงทำหน้าที่ประสานงานระหว่างกรรมการ สมาชิก อนุกรรมการ และหน่วยงานต่างๆ ที่เกี่ยวข้อง ซึ่งมีทั้งภาครัฐและเอกชน โดยมีผู้อำนวยการ และผู้จัดการ เป็นเจ้าหน้าที่ในระดับบริหารและจัดการ รวมถึงเจ้าหน้าที่ประจำในฝ่ายต่างๆ

2.3 สำนักงาน/ สำนักเลขาธิการหอการค้าจังหวัดเชียงใหม่

ปัจจุบัน สำนักงานหอการค้าจังหวัดเชียงใหม่ ตั้งอยู่เลขที่ 50-50/4 อาคารซิลด์ไซด์ พลาซ่า 4 ชั้น 3 ถนนห้วยแก้ว ตำบลช้างเผือก อำเภอเมือง จังหวัดเชียงใหม่ 50300 โทรศัพท์ (053) 223256-8 โทรสาร (053) 222482 E-mail : chamber@chmai.lxinfo.co.th มีเจ้าหน้าที่ประจำอยู่จำนวน 8 คน

2.4 สมาชิกหอการค้าจังหวัดเชียงใหม่

สมาชิกหอการค้า แบ่งออกเป็น 4 ประเภท ได้แก่สมาชิกสามัญ สมาชิกวิสามัญ สมาชิกสมทบ และสมาชิกกิตติมศักดิ์

1) **สมาชิกสามัญ** ได้แก่บุคคลธรรมดาสัญชาติไทย หรือนิติบุคคลที่มีบุคคลที่มีบุคคลสัญชาติไทย เป็นหุ้นส่วนหรือผู้ถือหุ้นเกินกึ่งจำนวนเงินของนิติบุคคลนั้น และประกอบวิสาหกิจทางการค้า อุตสาหกรรม เกษตรกรรม การเงิน หรือเศรษฐกิจ หรือเป็นรัฐวิสาหกิจ สหกรณ์ และกลุ่มเกษตรกร หรือสมาคมการค้าที่มีสมาชิกซึ่งมีสัญชาติไทยเกินกึ่งจำนวนของสมาชิกทั้งหมด ซึ่งมีภูมิลำเนาหรือที่ตั้งสำนักงานใหญ่ หรือสำนักงานสาขาอยู่ในจังหวัดเชียงใหม่

2) **สมาชิกวิสามัญ** ได้แก่ รัฐวิสาหกิจ สหกรณ์ กลุ่มเกษตรกร หรือสมาคมการค้า ซึ่งมีภูมิลำเนาอยู่นอกเขตจังหวัดเชียงใหม่

3) สมาชิกสมทบ ได้แก่ บุคคลธรรมดา หรือนิติบุคคล ที่มีสัญชาติไทย หรือ สมาคมการค้าที่มีสมาชิกเป็นคนต่างด้าวเกินกึ่งจำนวนของสมาชิกทั้งหมด หรือสหภาพแรงงาน หรือสมาคมตามกฎหมายอื่น ๆ

4) สมาชิกกิตติมศักดิ์ ได้แก่ อดีตประธานกรรมการหอการค้า บุคคลผู้ทรงคุณวุฒิ หรือผู้มีอุปการะคุณแก่หอการค้า ซึ่งคณะกรรมการของหอการค้ามีมติเชิญเข้าเป็นสมาชิก และ บุคคลนั้นตอบรับเชิญ

2.5 โครงสร้างรายได้ – รายจ่ายของหอการค้าจังหวัดเชียงใหม่

จากลักษณะองค์กรของหอการค้า ที่ไม่มุ่งแสวงกำไร (Non Profit Organization) จึง ถือเป็นข้อจำกัดในเรื่องแหล่งที่มาของรายได้ ในขณะที่มีค่าใช้จ่ายประจำที่แน่นอน ทั้งในด้านการ ให้บริการแก่สมาชิก และบริการตามความคาดหวังของสังคม หอการค้าจังหวัดเชียงใหม่จึงจำเป็นต้องใช้วิธีการจัดกิจกรรม เพื่อหารายได้มาใช้ในการให้ครอบคลุมค่าใช้จ่ายประจำดังกล่าว ทั้งนี้ มีสัดส่วนรายได้ - รายจ่าย ดังนี้-

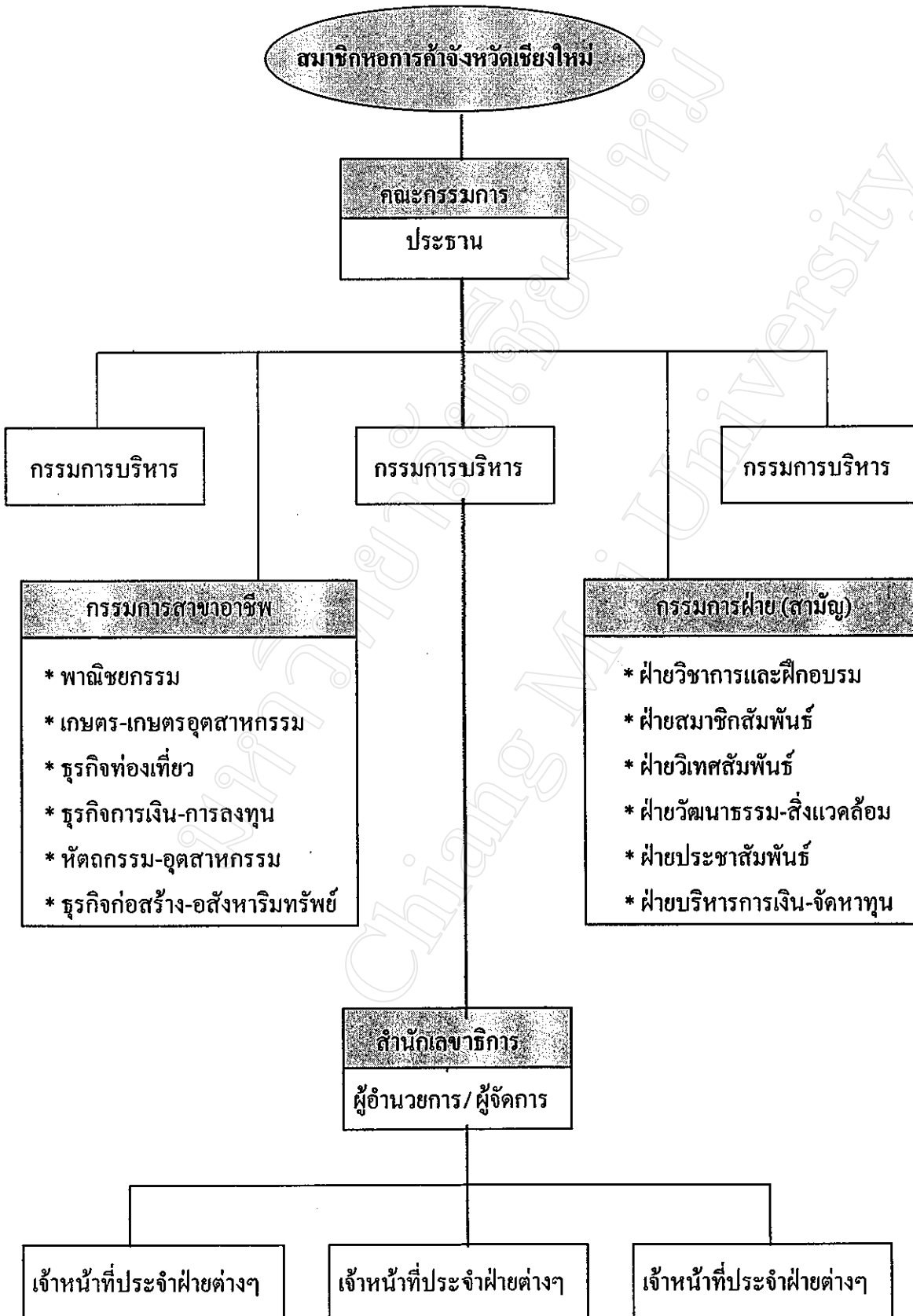
รายได้ของหอการค้าจังหวัดเชียงใหม่

- 1) รายได้ประจำจากค่าบำรุงสมาชิก ดอกเบี้ยเงินฝาก และเงินบริจาค คิดเป็น 46%
- 2) รายได้จากการจัดกิจกรรมต่างๆ เช่น การจัดสัมมนา ฝึกอบรม ทัศนศึกษา ฯลฯ คิดเป็น 54%

รายจ่ายของหอการค้าจังหวัดเชียงใหม่

- 1) รายจ่ายประจำ ได้แก่ ค่าใช้จ่ายด้านบริหาร ค่าตอบแทนเจ้าหน้าที่ ค่าใช้จ่าย สำนักงาน ค่าใช้จ่ายด้านการลงทุน และค่าใช้จ่ายสาธารณกุศล คิดเป็น 55%
- 2) รายจ่ายจากการจัดกิจกรรมต่างๆ คิดเป็น 45%

โครงสร้างการบริหารงานของหอการค้าจังหวัดเชียงใหม่



ประวัติผู้เขียน

ชื่อ-สกุล	นางสาวนงลักษณ์ ย่างสุข	
วัน/เดือน/ปีเกิด	14 เมษายน 2512	
ประวัติการศึกษา	ปี 2523 - 2526	ระดับมัธยมศึกษาตอนต้น โรงเรียนพระหฤทัย เชียงใหม่
	ปี 2526 - 2529	ระดับมัธยมศึกษาตอนปลาย โรงเรียนปรินส์ รอยแอสส์ วิทยาลัย
	ปี 2529 - 2533	ระดับปริญญาตรี คณะมนุษยศาสตร์ สาขาวิชาภาษาอังกฤษ มหาวิทยาลัยเชียงใหม่
ประวัติการทำงาน	ปี 2533 – 2534	เลขานุการกรรมการผู้จัดการ บริษัท ไทย-ดซ์ จำกัด
	ปี 2534 – 2536	ผู้จัดการฝ่ายการตลาด ผู้จัดการฝ่ายทรัพยากรมนุษย์ บริษัท ออกัส'25 จำกัด
	ปี 2536 – ปัจจุบัน	หัวหน้าฝ่ายฝึกอบรมและสัมมนา หอการค้าจังหวัดเชียงใหม่