

มหาวิทยาลัยเชียงใหม่
Chiang Mai University

ภาคผนวก ก

ภาคผนวก ก

ประวัติและการจัดการองค์กรของ บริษัท ปูนซิเมนต์ไทย (ลำปาง) จำกัด

ข้อมูลทั่วไป

บริษัทปูนซิเมนต์ไทย (ลำปาง) จำกัด เป็นโรงงานผลิตปูนซิเมนต์แห่งแรกและแห่งเดียวของภาคเหนือ และเป็นโรงงานที่ 5 ของบริษัท ปูนซิเมนต์ไทย จำกัด(มหาชน) จัดทะเบียนจัดตั้งบริษัทเมื่อ 27 กันยายน 2537 ด้วยเงินทุน 1,500 ล้านบาท และลงทุนตั้งโรงงานเป็นมูลค่ากว่า 6,000 ล้านบาท โดยใช้เทคโนโลยีการผลิตจากประเทศเยอรมนี มีกำลังการผลิตปูนซิเมนต์ 2.1 ล้านตันปี เริ่มผลิตและจำหน่ายปูนซิเมนต์เมื่อ 9 ธันวาคม 2539 ดำเนินธุรกิจภายใต้อุดมการณ์ของเครือซิเมนต์ไทย 4 ประการ คือ

ตั้งมั่นในความเป็นธรรม

มุ่งมั่นในความเป็นเลิศ

เชื่อมั่นในคุณค่าของคน

ถือนมั่นในความรับผิดชอบต่อสังคม

และมีแนวความคิดที่จะให้ผลประโยชน์เข้าสู่จังหวัดลำปางมากที่สุด จึงได้กำหนดหลักการในการดำเนินงานเพิ่มขึ้น อีก 4 ข้อ เพื่อให้บรรลุแนวคิดจากบริษัทปูนซิเมนต์ไทย จำกัด (มหาชน) คือ

สร้างงาน

สร้างความเจริญ

รักษาสิ่งแวดล้อม

และเป็นพลเมืองดีของลำปาง

จากอุดมการณ์ของเครือซิเมนต์ไทยใน ข้อที่ว่า เชื้อมั่นในคุณค่าของคน บริษัทฯ จึงเล็งเห็นถึงความสำคัญของความปลอดภัยในการทำงาน โดยได้รณรงค์ส่งเสริมกิจกรรมด้านความปลอดภัยมาอย่างต่อเนื่อง และเพื่อให้การบริหารงานด้านความปลอดภัยของบริษัทฯ มีระบบและมีประสิทธิภาพมากยิ่งขึ้น บริษัทฯ จึงได้เลือกใช้มาตรฐานระบบการจัดการอาชีวอนามัยและความปลอดภัย มอก.18001 เป็นมาตรฐานในการดำเนินการบริหารความปลอดภัยของบริษัทฯ

บริษัท ปูนซิเมนต์ไทย (ลำปาง) จำกัด ตั้งอยู่เลขที่ 279 หมู่ 5 ตำบลบ้านสา อำเภอแจ้ห่มจังหวัดลำปาง อยู่ทางทิศเหนือของตัวเมืองลำปางไปประมาณ 30 กม. ตามเส้นทางหลวงหมายเลข 1035 มีพื้นที่สัมปทานทั้งหมด 7,590 ไร่ โดยแบ่งเป็น 2 ส่วน คือพื้นที่โรงงาน 590 ไร่ และพื้นที่เหมืองหินปูน 7,000 ไร่

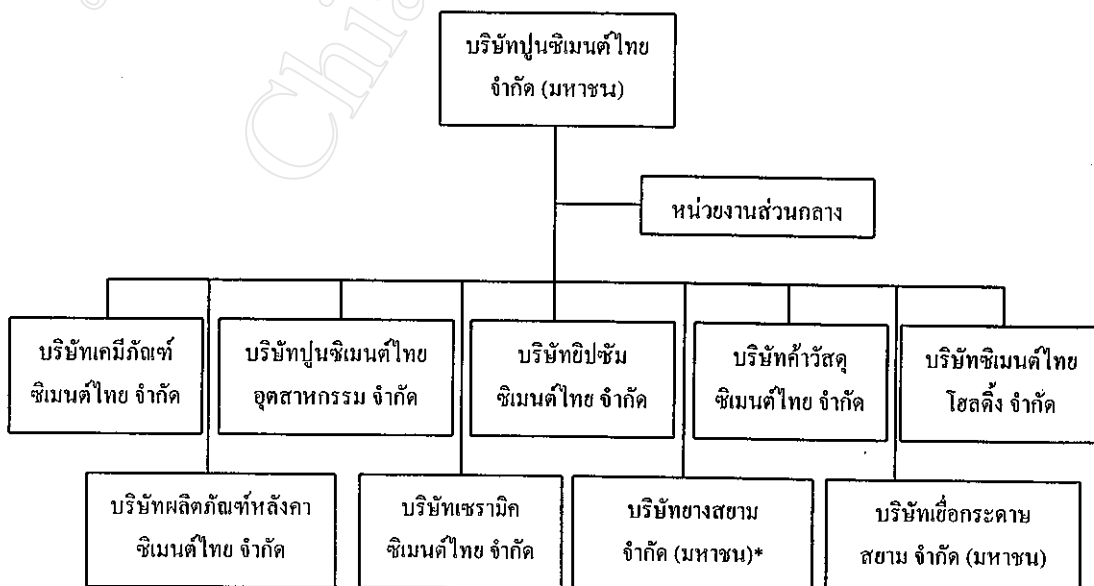
พื้นที่โรงงาน ประกอบด้วย ที่ตั้งเครื่องจักรผลิตปูนซิเมนต์ สำนักงาน อาคารซ่อมบำรุง อาคารควบคุมการผลิต ห้องปฏิบัติการ อาคารเอนกประสงค์ บ่อน้ำสำหรับหล่อเย็นเครื่องจักรขนาด 70,000 ม³ และเรือนรับรอง

พื้นที่เหมืองหินปูน ประกอบด้วย ที่ตั้งเครื่องจักรสำหรับผลิตหินปูน สำนักงาน บ่อตัดตะกอน และเหมืองหินปูน

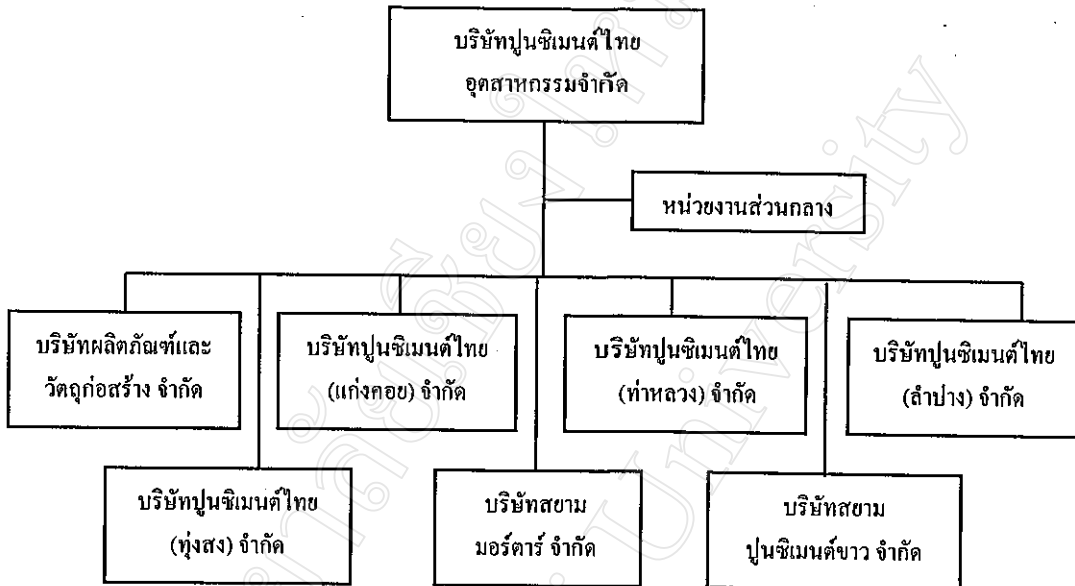
การจัดการองค์กร

บริษัท ปูนซิเมนต์ไทย (ลำปาง) จำกัด เป็นบริษัทในเครือของบริษัทปูนซิเมนต์ไทย จำกัด (มหาชน) และบริษัทปูนซิเมนต์ไทยอุตสาหกรรม จำกัด โดยมีการจัดผังองค์กรดังนี้

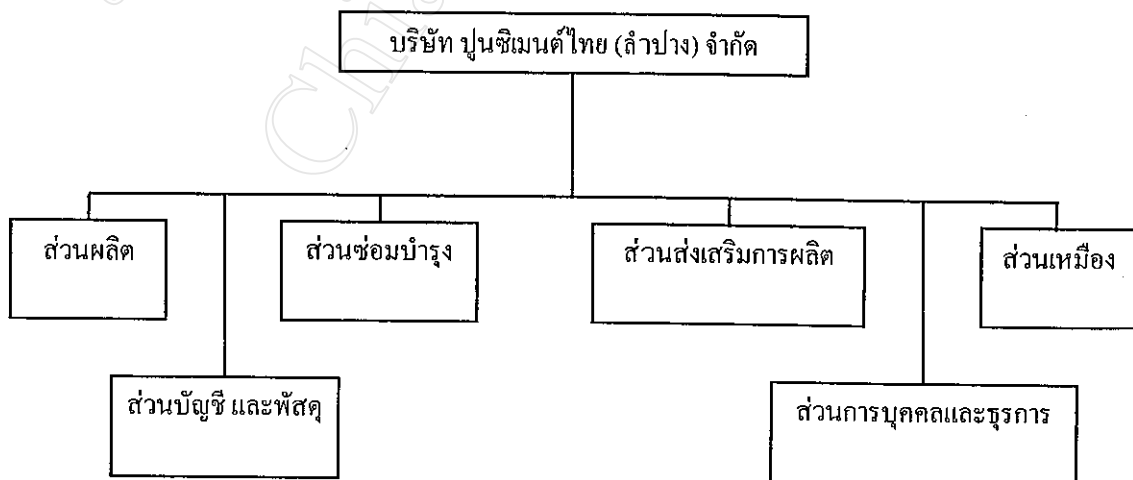
ผังองค์กรของบริษัทปูนซิเมนต์ไทย จำกัด (มหาชน)



ผังองค์กรของบริษัทปูนซีเมนต์ไทยอุตสาหกรรม จำกัด



ผังองค์กรของบริษัทปูนซีเมนต์ไทย (ลำปาง) จำกัด



บริษัท ปูนซีเมนต์ไทย (ลำปาง) จำกัด มีพนักงาน 345 คน ผู้รับมากกว่า 800 คน มีการจัด
ผังองค์กรออกเป็น 6 ส่วนตามหน้าที่งาน คือ

ส่วนผลิต รับผิดชอบในการควบคุมเครื่องจักรในกระบวนการผลิตปูนซีเมนต์ คือการบด
และเผาวัตถุดิบ บดซีเมนต์ และจ่ายซีเมนต์ให้ลูกค้า

ส่วนซ่อมบำรุง รับผิดชอบการซ่อมและดูแลรักษาเครื่องจักรในกระบวนการผลิต ระบบไฟ
ฟ้า สื่อสาร และระบบสาธารณูปโภคต่างๆ

ส่วนส่งเสริมการผลิต รับผิดชอบการวิเคราะห์และทดสอบ และควบคุมคุณภาพทุกขั้นตอน
ของกระบวนการผลิต

ส่วนเหมือง รับผิดชอบการผลิตวัตถุดิบที่ใช้ในการผลิตซีเมนต์ คือ หินปูน ดินดาน ดินเหนียว
ส่วนบัญชีและพัสดุ รับผิดชอบด้านบัญชีและการเงินและการจัดหา จัดเก็บ วัสดุต่าง ๆ ที่ใช้ใน
กระบวนการผลิต

ส่วนการบุคคลและธุรการ รับผิดชอบด้านการฝึกอบรม ระบบค่าจ้าง และสวัสดิการของ
พนักงาน การติดต่อกับหน่วยงานราชการ ชุมชนสัมพันธ์ และระบบรักษาความปลอดภัย

การดำเนินการที่เกี่ยวข้องกับระบบบริหารคุณภาพ

บริษัท ปูนซีเมนต์ไทย (ลำปาง) จำกัด ได้ดำเนินการเรื่องระบบบริหารคุณภาพ โดยได้นำ
มาตรฐานระบบบริหารคุณภาพ ISO 9001:2000 มาใช้ในการบริหารงานคุณภาพด้วยความมุ่งมั่นที่
จะเพิ่มความพึงพอใจของลูกค้าในผลิตภัณฑ์ปูนซีเมนต์และบริการ เพื่อเพิ่มศักยภาพในการแข่งขัน
ของบริษัทฯ ในระยะยาว อันจะนำไปสู่ความเจริญเติบโตและความมั่นคงของบริษัทฯ

บริษัทฯ ได้แต่งตั้งคณะกรรมการทบทวนฝ่ายบริหาร ซึ่งประกอบด้วยพนักงานระดับจัดการของทุก
ส่วน (กรรมการผู้จัดการ ผู้จัดการส่วน และวิศวกรอาวุโสประจำส่วน) และพนักงานที่ได้รับการแต่งตั้ง
ตั้งจากกรรมการผู้จัดการ และได้แต่งตั้งตัวแทนฝ่ายบริหาร เป็นตัวแทนของคณะกรรมการทบทวน
ฝ่ายบริหาร

คณะกรรมการทบทวนฝ่ายบริหารของบริษัทฯ ประกอบด้วย

- | | | |
|---------------------------------|------|---------------|
| 1. กรรมการผู้จัดการ | เป็น | ประธานกรรมการ |
| 2. ตัวแทนฝ่ายบริหาร | เป็น | กรรมการ |
| 3. ผู้จัดการส่วนผลิต | เป็น | กรรมการ |
| 4. ผู้จัดการส่วนซ่อมบำรุง | เป็น | กรรมการ |
| 5. ผู้จัดการส่วนส่งเสริมการผลิต | เป็น | กรรมการ |
| 6. ผู้จัดการส่วนเหมือง | เป็น | กรรมการ |

- | | | |
|-----------------------------------|------|---------------------|
| 7. ผู้จัดการส่วนบัญชีและพัสดุ | เป็น | กรรมการ |
| 8. ผู้จัดการส่วนการบุคคลและธุรการ | เป็น | กรรมการ |
| 9. วิศวกรอาวุโสส่วนผลิต | เป็น | กรรมการ |
| 10. วิศวกรอาวุโสส่วนซ่อมบำรุง | เป็น | กรรมการ |
| 11. ผู้ควบคุมเอกสารบริษัทฯ | เป็น | กรรมการ |
| 12. เลขาคณะทำงานจัดทำระบบ | เป็น | กรรมการและเลขานุการ |

โดยคณะทบทวนฝ่ายบริหารมีหน้าที่และความรับผิดชอบดังนี้

1. พิจารณาและรับรองนโยบายคุณภาพ วัตถุประสงค์ด้านคุณภาพ แผนการดำเนินงาน ระบบบริหารคุณภาพบริษัทฯ และคู่มือคุณภาพ
2. ทบทวนนโยบายคุณภาพ วัตถุประสงค์ด้านคุณภาพ และระบบบริหารคุณภาพของ บริษัทฯ โดยพิจารณาจากแหล่งข้อมูลต่างๆ เช่น ผลการตรวจประเมินระบบภายใน การปฏิบัติการแก้ไข การปฏิบัติการป้องกัน ข้อร้องเรียนลูกค้า ให้ระบบบริหารคุณภาพมีประสิทธิภาพ และบรรลุตามนโยบายของบริษัทฯ
3. ติดตามและประเมินผลประสิทธิภาพของระบบบริหารคุณภาพอย่างสม่ำเสมอ รวมถึงพิจารณาโอกาสและความจำเป็นในการปรับปรุงระบบบริหารคุณภาพ
4. ส่งเสริมกิจกรรมต่างๆ และทรัพยากร ที่สนับสนุนการดำเนินงานของระบบบริหารคุณภาพของบริษัทฯ

นอกจากนี้ บริษัทฯ ยังได้แต่งตั้งคณะทำงานจัดทำระบบบริหารคุณภาพ ISO 9001:2000 ซึ่งประกอบด้วยตัวแทนที่ได้รับมอบหมายจากกรรมการผู้จัดการ และผู้จัดการส่วน เป็นคณะทำงาน ดังนี้

- | | | |
|----------------------------------------------------|------|-----------------|
| 1. ผู้จัดการส่วนส่งเสริมการผลิตและตัวแทนฝ่ายบริหาร | เป็น | หัวหน้าคณะทำงาน |
| 2. นายทวีสิน ฉัตรเฉลิมวิทย์ (ส่วนผลิต) | เป็น | คณะทำงาน |
| 3. นายบรรพต ปันทรส (ส่วนผลิต) | เป็น | คณะทำงาน |
| 4. นายสมเกียรติ ปินตาแก้ว (ส่วนซ่อมบำรุง) | เป็น | คณะทำงาน |
| 5. นายบุรินทร์ จันทวรรณกูร (ส่วนซ่อมบำรุง) | เป็น | คณะทำงาน |
| 6. นายสัมพันธ์ ทาใจ (ส่วนเหมือง) | เป็น | คณะทำงาน |
| 7. นายผดุง เชียงหุ่น (ส่วนบัญชี) | เป็น | คณะทำงาน |
| 8. นายวีรกร สายเทพ (ส่วนบัญชี) | เป็น | คณะทำงาน |
| 9. นางสาวเสาวลักษณ์ มิ่งขวัญ (ส่วนบุคคลฯ) | เป็น | คณะทำงาน |

10. นายสกล เลี่ยมประวัติ (ส่วนส่งเสริมฯ) เป็น เลขาคณะทำงาน

โดยคณะทำงานจัดทำระบบมีหน้าที่และความรับผิดชอบดังนี้

1. ศึกษามาตรฐานระบบบริหารคุณภาพ ISO 9001:2000
2. จัดทำแผนการดำเนินงานการปรับระบบและคู่มือต่างๆตามข้อกำหนดของมาตรฐาน
3. ดำเนินงานตามแผนงานและรายงานความคืบหน้าต่อคณะกรรมการทบทวนฝ่ายบริหาร

มหาวิทยาลัยเชียงใหม่
Chiang Mai University

มหาวิทยาลัยเชียงใหม่
Chiang Mai University

ภาคผนวก ข

ภาคผนวก ข
แบบสัมภาษณ์ที่ใช้ในการศึกษา

คณะกรรมการทบทวนฝ่ายบริหาร

1. เหตุผลในการนำมาตรฐานระบบบริหารคุณภาพ ISO 9001:2000 มาใช้ในการบริหารงาน
2. ประโยชน์ที่บริษัทฯ และพนักงานจะได้รับในการจัดทำระบบบริหารคุณภาพ ISO 9001:2000
3. คณะกรรมการทบทวนฝ่ายบริหาร ให้ความสำคัญกับการนำมาตรฐานระบบบริหารคุณภาพ ISO 9001:2000 อย่างไร
4. การกำหนดนโยบายหรือจุดมุ่งหมายของการจัดทำระบบบริหารคุณภาพ ISO 9001:2000 ไว้ อย่างไร
5. มีหลักการกำหนดแต่งตั้งคณะกรรมการจัดทำระบบบริหารคุณภาพ ISO 9001:2000 ไว้ อย่างไร
6. หน้าที่ของคณะกรรมการทบทวนฝ่ายบริหาร มีอะไรบ้าง
7. มีการทบทวนนโยบายคุณภาพ วัตถุประสงค์ด้านคุณภาพ และระบบบริหารคุณภาพ ISO 9001:2000 อย่างไร
8. มีการวัดความพึงพอใจที่มีต่อสินค้าและบริการของลูกค้าอย่างไร และนำผลที่ได้ไปทำอะไร
9. ผู้บริหารระดับสูงทราบปัญหาในการทบทวนและจัดทำระบบระบบบริหารคุณภาพ ISO 9001:2000 หรือไม่ อย่างไร มีปัญหาอะไรบ้าง มีวิธีในการแก้ไขปัญหาอย่างไร
10. พนักงานทุกระดับต่างๆ มีส่วนร่วมในการปฏิบัติตามระบบบริหารคุณภาพ ISO 9001:2000 มากน้อยเพียงใด
11. ที่ปรึกษาในการจัดทำระบบบริหารคุณภาพ ISO 9001:2000 มีหน้าที่อะไร มีส่วนช่วยเหลืออย่างไร
12. มีการสร้างจิตสำนึกที่ดีต่อระบบบริหารคุณภาพ ISO 9001:2000 ให้กับพนักงานอย่างไร
13. ข้อบกพร่อง/สิ่งที่ไม่เป็นไปตามข้อกำหนดจากการตรวจประเมินภายใน ได้นำมาทบทวนและแก้ไขอย่างไร
14. สิ่งที่ทำให้การจัดทำระบบบริหารคุณภาพ ISO 9001:2000 ประสบความสำเร็จคืออะไร และมีข้อเสนอแนะในการทบทวนและจัดทำระบบบริหารคุณภาพ ISO 9001:2000 อย่างไร

คณะทำงานจัดทำระบบบริหารคุณภาพ ISO 9001:2000

1. คณะทำงานจัดทำระบบบริหารคุณภาพ ISO 9001:2000 มีหน้าที่อะไรบ้าง
2. วิธีการ/แนวทางการดำเนินงานในการจัดทำระบบบริหารคุณภาพ ISO 9001:2000 เป็นอย่างไร

3. การจัดทำแผนการปรับระบบ มีหลักเกณฑ์อะไรในการนำมาจัดทำแผน
4. มีการทบทวนและติดตามแผนการจัดทำระบบบริหารคุณภาพ ISO 9001:2000 อย่างไร
5. วิธีการในการศึกษามาตรฐานระบบบริหารคุณภาพ ISO 9001:2000 เป็นอย่างไร
6. มีการทบทวนสถานะของระบบและเอกสารที่มีอยู่ในปัจจุบันอย่างไร
7. มีการจัดทำเอกสารที่ต้องใช้ในระบบบริหารคุณภาพ ISO 9001:2000 อย่างไร
8. มีการจัดทำ/วางแผนการดำเนินงานในระบบบริหารคุณภาพ ISO 9001:2000 อย่างไร
9. กำหนดวิธีการติดตามและวัดผลของแผนการดำเนินงานในระบบบริหารคุณภาพ ISO 9001:2000 อย่างไร
10. การจัดทำร่างนโยบายคุณภาพและวัตถุประสงค์ด้านคุณภาพ ทำอย่างไร มีหลักการอะไร
11. มีวิธีการในการให้ความสำคัญกับลูกค้า (ความต้องการ ความพึงพอใจ และข้อมูลป้อนกลับจากลูกค้า) อย่างไร
12. มีวิธีการสื่อสารและสร้างจิตสำนึกให้กับพนักงานทั้งบริษัทฯ อย่างไร
13. กำหนดวิธีการจัดซื้อ จ้างเหมาอย่างไร
14. กำหนดวิธีการจัดการทรัพยากรอย่างไร
15. กำหนดวิธีการในการทบทวนของผู้บริหารระดับสูงอย่างไร
16. การดำเนินการกับกระบวนการผลิต/การบริการของระบบบริหารคุณภาพ ISO 9001:2000 เป็นอย่างไร
17. กำหนดวิธีการสำหรับการออกแบบและการพัฒนาผลิตภัณฑ์หรือไม่ อย่างไร
18. กำหนดวิธีการแก้ไข การป้องกัน และการพัฒนาอย่างต่อเนื่อง อย่างไร
19. กำหนดวิธีตรวจประเมินภายในอย่างไร
20. วิธีการในการปรึกษากับที่ปรึกษาโครงการเป็นอย่างไร
21. มีการแจ้งปัญหาในการจัดทำระบบบริหารคุณภาพ ISO 9001:2000 ต่อผู้บริหารระดับสูงอย่างไร
22. ปัญหาและวิธีการแก้ไขในการจัดทำระบบบริหารคุณภาพ ISO 9001:2000 คืออะไร
23. สิ่งที่ทำให้ประสบผลสำเร็จในการจัดทำระบบบริหารคุณภาพ ISO 9001:2000 และข้อเสนอแนะในการจัดทำ คืออะไร

ประวัติผู้เขียน

ชื่อ นามสกุล	นายสกุล เลี่ยมประวัติ
วัน เดือน ปีเกิด	5 เมษายน พ.ศ.2516
ประวัติการศึกษา	พ.ศ.2538 สำเร็จการศึกษาปริญญาวิทยาศาสตรบัณฑิต คณะวิทยาศาสตร์ มหาวิทยาลัยเชียงใหม่ พ.ศ.2542 เข้ารับการศึกษาหลักสูตรบริหารธุรกิจมหาบัณฑิต สาขาวิชา บริหารธุรกิจ มหาวิทยาลัยเชียงใหม่
ประวัติการทำงาน	พ.ศ.2538-2539 วิศวกรแผนกประกันคุณภาพ บริษัท สยามมอร์ตาร์ จำกัด จังหวัดสระบุรี พ.ศ.2539 วิศวกรส่วนส่งเสริมการผลิต บริษัทปูนซิเมนต์ไทย จำกัด (มหาชน) โรงงานลำปาง พ.ศ.2539-ปัจจุบัน วิศวกรส่วนส่งเสริมการผลิต บริษัท ปูนซิเมนต์ไทย (ลำปาง) จำกัด
ประสบการณ์ด้านระบบมาตรฐาน ISO	
พ.ศ.2539	- ผ่านการอบรมหลักสูตร Lead Assessor ISO 9000:1994 - คณะทำงานจัดทำระบบคุณภาพ ISO 9002 บริษัท ปูนซิเมนต์ไทย (ลำปาง) จำกัด - คณะกรรมการทบทวนฝ่ายบริหาร บริษัท ปูนซิเมนต์ไทย (ลำปาง) จำกัด
พ.ศ.2541	- ผ่านการอบรมหลักสูตร Lead Assessor ISO 14001:1996
พ.ศ.2543	- ผ่านการอบรมหลักสูตรการตรวจติดตามภายในระบบ มอก.18001 - คณะทำงานจัดทำระบบ มอก.18001 บริษัท ปูนซิเมนต์ไทย (ลำปาง) จำกัด
พ.ศ.2544	- ผ่านการอบรมหลักสูตร ISO 9001:2000 - คณะทำงานจัดทำระบบบริหารคุณภาพ ISO 9001:2000 บริษัท ปูนซิเมนต์ไทย (ลำปาง) จำกัด