

## บทที่ 1

### บทนำ

#### ความเป็นมาและความสำคัญของปัญหาในการศึกษา

##### การสหกรณ์ในประเทศไทย

สหกรณ์ในประเทศไทยเกิดขึ้นเมื่อประเทศไทยเริ่มมีการติดต่อค้าขายกับต่างประเทศมากขึ้น ในสมัยกรุงรัตนโกสินทร์ระบบเศรษฐกิจของชนบทค่อย ๆ เปลี่ยนจากระบบเศรษฐกิจแบบเลี้ยงตัวเองมาสู่ระบบเศรษฐกิจแบบการค้า เป็นผลให้ความต้องการเงินทุนในการขยายการผลิตและการครองชีพมีสูงขึ้น เกษตรกรไม่มีทุนของตนเองจำเป็นต้องไปกู้ยืมเงินจากบุคคลอื่น ทำให้ต้องเสียดอกเบี้ยในอัตราสูงและถูกเอารัดเอาเปรียบจากพ่อค้านายทุน เกษตรกรจึงตกเป็นฝ่ายเสียเปรียบอยู่ตลอดเวลา เมื่อประกอบอาชีพเกษตรกรรมได้ผลิตผลเท่าใดก็ต้องขายแล้วนำเงินไปใช้หนี้เกือบหมด นอกจากนี้การประกอบอาชีพเกษตรกรรมยังมีความเสี่ยงสูง ผลิตผลที่ได้ไม่แน่นอนขึ้นอยู่กับสภาพดินฟ้าอากาศ และสิ่งที่อยู่เหนือการควบคุม เช่น ภัยธรรมชาติ โรคพืชระบาด หรือผลิตผลราคาตกต่ำ เป็นต้น เป็นสาเหตุให้เกษตรกรมีหนี้สินเพิ่มขึ้นจนไม่สามารถชำระหนี้ได้ บางรายต้องโอนกรรมสิทธิ์ในที่ดินทำกินให้แก่เจ้าหนี้ กลายเปลี่ยนเป็นผู้เช่าที่ดินทำกินจากเจ้าหนี้แทน

พระเจ้าวรวงศ์เธอ กรมหมื่นพิทยาลงกรณ์ ผู้ทรงเป็น พระบิดาแห่งการสหกรณ์ไทย โดยขณะที่ทรงเป็นอธิบดีกรมพาณิชย์และสถิติพยากรณ์ ทรงมีพระราชดำริที่จะแก้ไขสภาพปัญหาความยากจนของเกษตรกรโดยใช้วิธีการสหกรณ์ และพิจารณาเลือกสหกรณ์เครดิตแบบไรฟไฟเซน ซึ่งทรงเห็นว่าเป็นสหกรณ์ประเภทที่เหมาะสมที่สุดสำหรับประเทศไทย โดยมีจุดมุ่งหมายที่จะอุปถัมภ์ผู้ประกอบอาชีพเกษตรกรรม สำหรับรูปแบบของสหกรณ์เครดิตแบบไรฟไฟเซน คือ สหกรณ์เพื่อการกู้ยืมเงินที่มีขนาดเล็ก สมาชิกจะมีความรับผิดชอบร่วมกัน ทำให้สะดวกแก่การควบคุม กรมพาณิชย์และสถิติพยากรณ์ได้ทดลองจัดตั้งสหกรณ์หาทุนเป็นแห่งแรกที่จังหวัดพิษณุโลก ชื่อว่า “สหกรณ์วัดจันทร์ไม่จำกัดสินใช้” โดยจดทะเบียนเมื่อวันที่ 26 กุมภาพันธ์ 2459 มีพระเจ้าวรวงศ์เธอ กรมหมื่นพิทยาลงกรณ์ เป็นนายทะเบียนสหกรณ์พระองค์แรก ซึ่งนับเป็นการเริ่มต้นแห่งการสหกรณ์ในประเทศไทยอย่างสมบูรณ์ และในปัจจุบันทางราชการถือเอาวันที่ 26 กุมภาพันธ์ของทุกปีเป็น วันสหกรณ์แห่งชาติ

หลังการเปลี่ยนแปลงการปกครอง ในปี พ.ศ. 2475 สหกรณ์มีการขยายตัวอย่างรวดเร็ว เนื่องจากรัฐบาลมีนโยบายที่จะขยายและส่งเสริมวิธีการสหกรณ์ให้กว้างขวางขึ้น ได้มีการจัดตั้งสหกรณ์รูปแบบอื่น ๆ เช่น สหกรณ์ร้านค้า สหกรณ์ที่ดิน สหกรณ์ออมทรัพย์ สหกรณ์นิคม เป็นต้น และในปี พ.ศ. 2486 รัฐบาลได้ออกพระราชบัญญัติธนาคารเพื่อการสหกรณ์ โดยจัดตั้งธนาคารเพื่อการสหกรณ์ เพื่อดำเนินงานเป็นศูนย์กลางเงินทุนของสหกรณ์ จนถึงปี พ.ศ. 2509 ได้การยุบเลิกธนาคารเพื่อการสหกรณ์ และจัดตั้ง ธนาคารเพื่อการเกษตรและสหกรณ์การเกษตร จำกัด (ธ.ก.ส.) ต่อมาจนถึงปัจจุบัน

การที่สหกรณ์ขยายตัวอย่างรวดเร็ว ทำให้มีการดำเนินการจัดตั้งสหกรณ์รูปแบบต่าง ๆ โดยไม่มีการตรวจสอบและไม่ถูกต้องตามหลักเกณฑ์ เป็นผลให้มีสหกรณ์จำนวนมากเกิดความบกพร่องถึงกับล้มเลิกไปในที่สุด การขยายตัวของสหกรณ์จึงหยุดชะงัก ต่อมามีการเปลี่ยนแปลงครั้งสำคัญที่สุดของขบวนการสหกรณ์ในประเทศไทย คือ การควบรวมกิจการสหกรณ์หาทุนขนาดเล็กเข้าเป็นสหกรณ์การเกษตรขนาดใหญ่ระดับอำเภอ โดยเริ่มดำเนินการตั้งแต่ปี พ.ศ. 2512 จำนวนสหกรณ์จึงลดลงอย่างรวดเร็ว แต่สหกรณ์มีขนาดใหญ่ขึ้นกว่าเดิมมาก จนถึงปัจจุบัน ผลการดำเนินงานของสหกรณ์ในธุรกิจต่าง ๆ ได้สร้างความเชื่อถือเป็นที่ไว้วางใจของสมาชิกจนทำให้จำนวนสหกรณ์ จำนวนสมาชิกและทุนดำเนินงานเพิ่มขึ้น รวมทั้งมีผลการดำเนินงานดีขึ้นอย่างต่อเนื่อง ดังนั้น สหกรณ์จึงนับเป็นสถาบันทางเศรษฐกิจที่ช่วยแก้ไขปัญหาในการประกอบอาชีพ และช่วยยกระดับรายได้ของประชาชนให้มีความเป็นอยู่ที่ดีขึ้น ความเจริญก้าวหน้าและความสำเร็จของสหกรณ์จะเป็นตัวชี้สำคัญของระดับการพัฒนาทางเศรษฐกิจและสังคมของประเทศ (ประพันธ์ เสวตนันท์. เศรษฐศาสตร์สหกรณ์. จุฬาลงกรณ์มหาวิทยาลัย, 2538.)

ในปี พ.ศ. 2542 ประเทศไทยมีสหกรณ์ที่จดทะเบียนทั้งหมด จำนวน 5,665 สหกรณ์ โดยแบ่งเป็นสหกรณ์การเกษตร จำนวน 3,417 สหกรณ์ สหกรณ์นิคม จำนวน 100 สหกรณ์ สหกรณ์ประมง จำนวน 72 สหกรณ์ สหกรณ์ร้านค้า จำนวน 381 สหกรณ์ สหกรณ์บริการ จำนวน 389 สหกรณ์ และสหกรณ์ออมทรัพย์ จำนวน 1,306 สหกรณ์ มีจำนวนสมาชิกทั่วประเทศ จำนวน 7,070,746 คน และมีทุนดำเนินงานทั้งสิ้น จำนวน 373,188.94 ล้านบาท (กรมตรวจบัญชีสหกรณ์, 2542)

### หลักการและวิธีการสหกรณ์

1) หลักการสหกรณ์ (Cooperative Principles) คือ แนวทางที่สหกรณ์ยึดถือเป็นหลักปฏิบัติและยึดมั่นในอุดมการณ์สหกรณ์ที่เชื่อว่าจะสามารถแก้ไขปัญหาทางเศรษฐกิจและสังคม ให้มีความกินดีอยู่ดีและมีสันติสุข โดยการประหยัด ช่วยตนเองและช่วยเหลือซึ่งกันและกัน หลักการสหกรณ์ มี 7 ประการ ดังต่อไปนี้

- หลักการที่ 1 การเปิดรับสมาชิก โดยทั่วไปและด้วยความสมัครใจ
- หลักการที่ 2 การควบคุมโดยสมาชิกตามหลักประชาธิปไตย
- หลักการที่ 3 การมีส่วนร่วมทางเศรษฐกิจโดยสมาชิก
- หลักการที่ 4 การปกครองตนเองและความเป็นอิสระ
- หลักการที่ 5 การศึกษา การฝึกอบรมและข่าวสาร
- หลักการที่ 6 การร่วมมือระหว่างสหกรณ์
- หลักการที่ 7 ความเอื้ออาทรต่อชุมชน

2) วิธีการสหกรณ์ คือ การนำหลักการสหกรณ์มาใช้เป็นแนวทางในการปฏิบัติ ซึ่งสหกรณ์แต่ละประเภทจะมีวิธีปฏิบัติแตกต่างกันไป เช่น การจัดตั้ง การระดมทุน การบริหารงาน การดำเนินธุรกิจ และการส่งเสริมประโยชน์ทางเศรษฐกิจของสมาชิก โดยกำหนดวิธีปฏิบัติไว้ในข้อบังคับของสหกรณ์

### ประเภทสหกรณ์

พระราชบัญญัติสหกรณ์ พ.ศ. 2542 ได้เปิดโอกาสให้รับจดทะเบียนสหกรณ์ได้ทุกประเภท ซึ่งในปัจจุบันสหกรณ์ที่จดทะเบียนแบ่งออกเป็น 6 ประเภท ดังต่อไปนี้

1. สหกรณ์การเกษตร (Agricultural co-operative)
2. สหกรณ์นิคม (Land settlement co-operative)
3. สหกรณ์ประมง (Fishery co-operative)
4. สหกรณ์ร้านค้า (Consumers' co-operative)
5. สหกรณ์บริการ (Service co-operative)
6. สหกรณ์ออมทรัพย์ (Thrift and credit co-operative)

### โครงสร้างการดำเนินงานของสหกรณ์

โดยทั่วไปโครงสร้างการดำเนินงานของสหกรณ์ ประกอบด้วยองค์ที่สำคัญ ดังต่อไปนี้

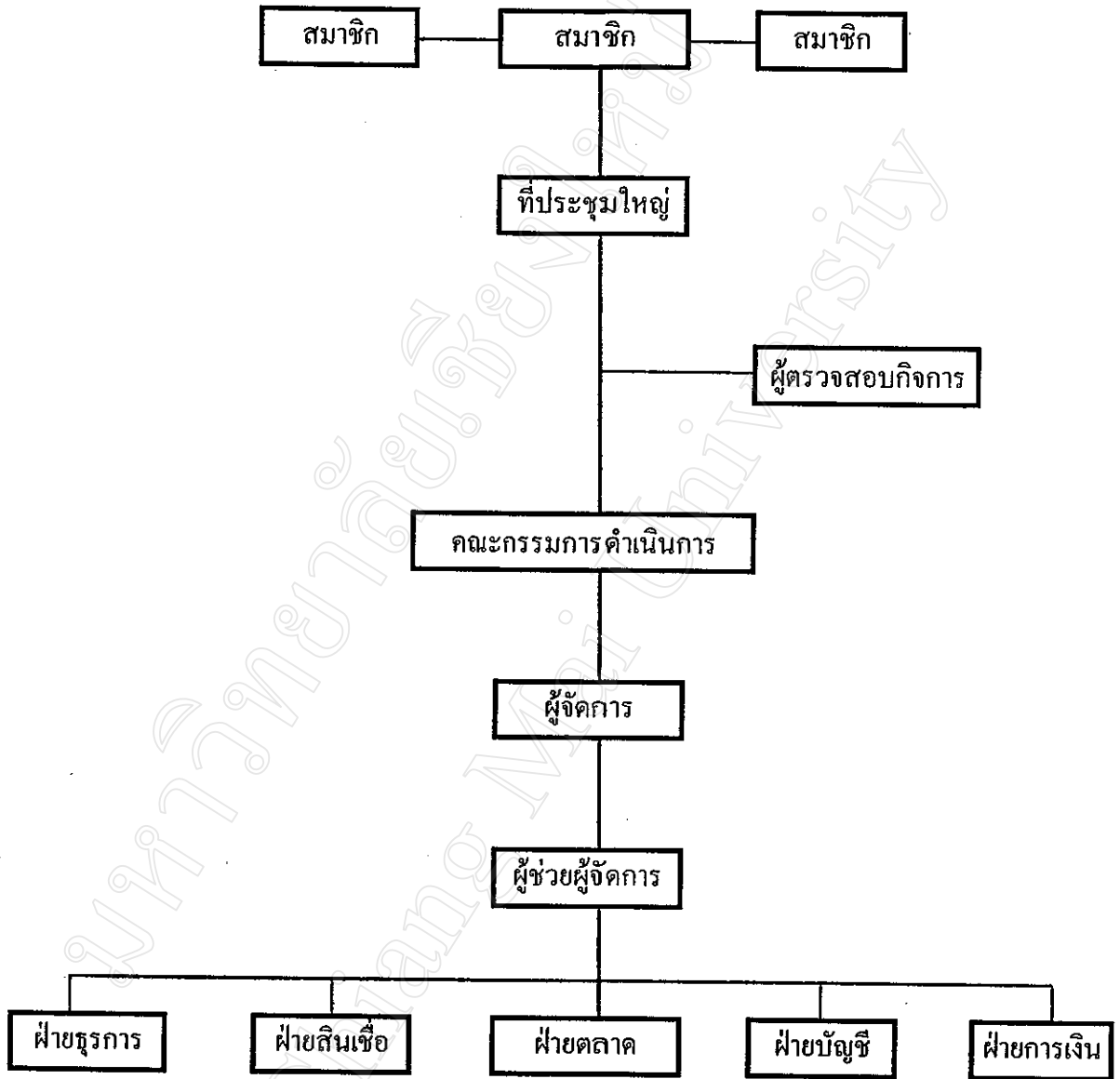
1. ที่ประชุมใหญ่ของสหกรณ์ เป็นองค์กรที่มีอำนาจสูงสุดในการบริหารงานของสหกรณ์ ประกอบด้วยสมาชิกที่มาร่วมประชุมกันตามหลักเกณฑ์ที่กำหนดในข้อบังคับ การพิจารณาวินิจฉัยเรื่องใด ๆ ของที่ประชุมใหญ่จะเป็นไปตามหลักประชาธิปไตย โดยถือเอามติเสียงส่วนใหญ่เป็นหลัก

2. คณะกรรมการดำเนินการสหกรณ์ คือ คณะบุคคลที่ได้รับเลือกตั้งจากที่ประชุมใหญ่ของสหกรณ์ มีอำนาจหน้าที่ดำเนินกิจการของสหกรณ์ให้เป็นไปตามกฎหมายว่าด้วยสหกรณ์ ให้บรรลุวัตถุประสงค์ตามที่กำหนดไว้ในข้อบังคับ มติที่ประชุมใหญ่ ระเบียบของสหกรณ์ และในทางที่ก่อให้เกิดผลดีต่อการดำเนินงานของสหกรณ์และสมาชิก ตามกฎหมายกำหนดให้สหกรณ์มีคณะกรรมการดำเนินการสหกรณ์ จำนวน 15 คน ประกอบด้วยประธานกรรมการ 1 คน และกรรมการอื่นอีก 14 คน

3. ผู้จัดการและเจ้าหน้าที่ของสหกรณ์ ผู้จัดการสหกรณ์ คือ บุคคลผู้ได้รับการคัดเลือกจากคณะกรรมการดำเนินการสหกรณ์ มีอำนาจหน้าที่ดำเนินกิจการและเป็นผู้แทนสหกรณ์ในกิจการอันเกี่ยวกับบุคคลภายนอก ตามที่คณะกรรมการดำเนินการสหกรณ์มอบหมายและรับผิดชอบเกี่ยวกับกิจการประจำของสหกรณ์ นอกจากนี้สหกรณ์อาจจ้างเจ้าหน้าที่ของสหกรณ์ตามความจำเป็นเพื่อปฏิบัติงานของสหกรณ์ภายใต้บังคับบัญชาของผู้จัดการสหกรณ์

4. ผู้ตรวจสอบกิจการสหกรณ์ กฎหมายว่าด้วยสหกรณ์กำหนดให้ทุกสหกรณ์มีผู้ตรวจสอบกิจการ ซึ่งที่ประชุมใหญ่เลือกตั้งจากสมาชิกหรือบุคคลภายนอก เพื่อดำเนินการตรวจสอบกิจการของสหกรณ์ โดยตรวจสอบด้านการเงินการบัญชี และตรวจสอบด้านการดำเนินงานแล้วทำรายงานเสนอต่อที่ประชุมใหญ่ (ปรีชา สุวรรณทัต และทรงพล พนาวงศ์. คำอธิบายกฎหมายสหกรณ์ พระราชบัญญัติสหกรณ์ พ.ศ. 2542.กรุงเทพฯ : วิทยุชน, 2542.)

โครงสร้างการดำเนินงานของสหกรณ์



### ความสำคัญของปัญหา

สหกรณ์การเกษตรนับเป็นสถาบันที่มีบทบาทสำคัญในการพัฒนาเศรษฐกิจและสังคม เนื่องด้วย สหกรณ์การเกษตรมีการดำเนินธุรกิจ ในลักษณะ เอนกประสงค์ กล่าวคือ ดำเนินธุรกิจหลายด้าน ได้แก่ รับฝากเงินจากสมาชิก ให้เงินกู้แก่สมาชิก จัดหาสินค้ามาจำหน่ายแก่สมาชิก รวบรวมผลผลิตจากสมาชิกเพื่อขายหรือแปรรูป รวมถึงให้บริการและส่งเสริมการเกษตร ในปัจจุบันเป็นที่ยอมรับแล้วว่าสหกรณ์การเกษตรสามารถดำเนินการอย่างได้ผลเป็นที่น่าพอใจและบรรลุวัตถุประสงค์ในการสร้างความกินดีอยู่ดีให้แก่สมาชิกสหกรณ์ได้ ดังนั้น ในประเทศต่าง ๆ จึงอาศัยสหกรณ์การเกษตรเป็นเครื่องมือสำคัญในการพัฒนาการเกษตรและพัฒนาชนบท สำหรับประเทศไทยในแผนพัฒนาเศรษฐกิจและสังคมแห่งชาติ ฉบับที่ 8 (พ.ศ. 2540 - 2544) ปรากฏแนวทางการพัฒนาประเทศแนวทางหนึ่ง ได้แก่ การส่งเสริมกิจกรรมสหกรณ์ให้เกิดขึ้นอย่างกว้างขวาง และรับรองสถานภาพของกลุ่มต่าง ๆ ที่ดำเนินการโดยใช้หลักการสหกรณ์ ตลอดจนพัฒนาขีดความสามารถของสถาบันเกษตรกรและกลุ่มเกษตรกรในรูปแบบต่าง ๆ

ในปี พ.ศ. 2542 ประเทศไทยมีสหกรณ์การเกษตรทั้งสิ้น จำนวน 3,417 สหกรณ์ คิดเป็นร้อยละ 60.32 ของจำนวนสหกรณ์ที่จดทะเบียนทั่วประเทศ มีจำนวนเพิ่มขึ้นจากปี พ.ศ. 2541 ร้อยละ 3.01 รวบรวมข้อมูลทางการเงินจากกระดาษทำการของผู้สอบบัญชีได้จำนวน 2,901 สหกรณ์ มีจำนวนสมาชิกทั้งสิ้น 4,244,986 คน เพิ่มขึ้นจากปี พ.ศ. 2541 ร้อยละ 9.82 สมาชิกถือหุ้นทั้งสิ้น 10,275.16 ล้านบาท เพิ่มขึ้นจากปี พ.ศ. 2541 ร้อยละ 15.17 และมีทุนดำเนินงานทั้งสิ้น 48,119.63 ล้านบาท เพิ่มขึ้นจากปี พ.ศ. 2541 ร้อยละ 10.78 ทุนดำเนินงานทั้งสิ้นประกอบด้วยทุนของสหกรณ์ ร้อยละ 35.23 และหนี้สินทั้งสิ้น ร้อยละ 64.77 มีอัตราส่วนหนี้สินทั้งสิ้นต่อทุนเท่ากับ 1.84 ต่อ 1 และสหกรณ์ได้ดำเนินงานตามวัตถุประสงค์หลัก 5 ด้าน โดยมีมูลค่าธุรกิจรวมทั้งสิ้น 55,326.80 ล้านบาท ประกอบด้วย

- 1) ให้เงินกู้แก่สมาชิกระหว่างปี จำนวน 17,861.24 ล้านบาท คิดเป็นร้อยละ 32.28
- 2) รับฝากเงินในระหว่างปี จำนวน 14,310.25 ล้านบาท คิดเป็นร้อยละ 25.86
- 3) จัดหาสินค้ามาจำหน่ายให้แก่สมาชิกในระหว่างปี จำนวน 12,164.46 ล้านบาท คิดเป็นร้อยละ 21.99
- 4) รวบรวมผลผลิตจากสมาชิกในระหว่างปี จำนวน 10,847.91 ล้านบาท คิดเป็นร้อยละ 19.61
- 5) ให้บริการและส่งเสริมการเกษตรในระหว่างปี จำนวน 142.94 ล้านบาท คิดเป็นร้อยละ 0.26 ซึ่งจะเห็นได้ว่าสหกรณ์การเกษตรดำเนินธุรกิจสินเชื่อเป็นธุรกิจหลัก (กรมตรวจบัญชีสหกรณ์, 2542)

จากภาวะวิกฤตทางเศรษฐกิจและการเงินตั้งแต่ปี พ.ศ. 2540 เป็นต้นมา ปรากฏว่า ลูกหนี้เงินกู้ของสหกรณ์การเกษตรไม่สามารถชำระหนี้ได้ตามกำหนดเวลา ทั้งนี้ เมื่อพิจารณา สัดส่วนของการส่งชำระหนี้ต่อหนี้ถึงกำหนดชำระ มีอัตราลดลงเป็นลำดับ โดยในปี พ.ศ. 2540 จาก ร้อยละ 76.08 เป็นร้อยละ 65.11 ในปี พ.ศ. 2541 และเป็นร้อยละ 57.20 ในปี พ.ศ. 2542 ส่งผลให้ สัดส่วนของหนี้ที่ไม่ก่อให้เกิดรายได้ต่อลูกหนี้คงเหลือสิ้นปี มีอัตราเพิ่มขึ้นเป็นลำดับ ในปี พ.ศ. 2540 จากร้อยละ 17.82 เป็นร้อยละ 27.37 ในปี พ.ศ. 2541 และเป็นร้อยละ 34.41 ในปี พ.ศ. 2542 (กรมตรวจบัญชีสหกรณ์, 2542)

จังหวัดเชียงรายแบ่งเขตการปกครองเป็น 15 อำเภอ 3 กิ่งอำเภอ จำนวนสหกรณ์ ตามทะเบียน ณ วันที่ 31 ธันวาคม 2542 มีทั้งสิ้น 75 สหกรณ์ แบ่งเป็นสหกรณ์การเกษตร 46 สหกรณ์ สหกรณ์ออมทรัพย์ 22 สหกรณ์ สหกรณ์บริการ 5 สหกรณ์ และสหกรณ์ร้านค้า 2 สหกรณ์ จำนวนสหกรณ์การเกษตร คิดเป็นร้อยละ 61.33 ของสหกรณ์ในจังหวัดเชียงรายทั้งสิ้น ในปี พ.ศ. 2542 รวบรวมข้อมูลทางการเงินของสหกรณ์การเกษตรจากกระดาษทำการของผู้สอบ บัญชีได้ จำนวน 38 สหกรณ์ ปรากฏว่า มีจำนวนสมาชิกทั้งสิ้น 118,620 คน สมาชิกถือหุ้นทั้งสิ้น 509.15 ล้านบาท และมีทุนดำเนินงานทั้งสิ้น 1,593.76 ล้านบาท ทุนดำเนินงานทั้งสิ้นประกอบด้วย ทุนของสหกรณ์ ร้อยละ 31.95 และหนี้สินทั้งสิ้น ร้อยละ 68.05 โดยมีอัตราส่วนหนี้สินทั้งสิ้นต่อ ทุนเท่ากับ 2.13 ต่อ 1 สหกรณ์การเกษตรส่วนใหญ่ดำเนินธุรกิจสินเชื่อเป็นธุรกิจหลัก ให้เงินกู้แก่ สมาชิกคิดเป็นร้อยละ 53.90 ของมูลค่าธุรกิจทั้งหมด และสินทรัพย์ของสหกรณ์ส่วนใหญ่ลงทุน อยู่ในลูกหนี้ถึงร้อยละ 75.94 ของสินทรัพย์หมุนเวียนทั้งสิ้น (สำนักงานตรวจบัญชีสหกรณ์ เชียงราย, 2542)

จากการที่สหกรณ์การเกษตรส่วนใหญ่ดำเนินธุรกิจสินเชื่อเป็นธุรกิจหลัก ดังนั้น การบริหารการเงินของสหกรณ์ที่สำคัญที่สุดจึงขึ้นอยู่กับประสิทธิภาพในการบริหารสินเชื่อ หาก ลูกหนี้ไม่สามารถชำระหนี้ได้ตามกำหนดหรือมีลูกหนี้ที่ไม่ก่อให้เกิดรายได้ อาจมีผลกระทบต่อ สภาพคล่องทางการเงินของสหกรณ์ และในการดำเนินธุรกิจสินเชื่อของสหกรณ์ ทุนหมุนเวียนเพื่อให้สมาชิกกู้ยืมนอกจากจะใช้ทุนของสหกรณ์และเงินรับฝากจากสมาชิกแล้ว สหกรณ์ยังต้องกู้ยืม จากแหล่งเงินทุนภายนอกด้วย โดยส่วนใหญ่เป็นการกู้ยืมจากธนาคารเพื่อการเกษตรและสหกรณ์ การเกษตร จำกัด (ธ.ก.ส.) มีผลทำให้สหกรณ์มีต้นทุนบริการสูงขึ้นจากดอกเบี้ยจ่ายเงินกู้

ธนาคารเพื่อการเกษตรและสหกรณ์การเกษตร จำกัด (ธ.ก.ส.) จะกำหนดวงเงิน กู้ยืมและอัตราดอกเบี้ยเงินกู้ตามเกณฑ์การจัดชั้นสหกรณ์ โดยพิจารณาจากประสิทธิภาพในการ บริหารสินเชื่อของแต่ละสหกรณ์เป็นสำคัญ ดังนั้น การบริหารสินเชื่อของสหกรณ์จึงมีผลต่อการ ดำเนินธุรกิจสินเชื่อ และการให้บริการแก่สมาชิกของสหกรณ์ ทำให้ผู้ศึกษามีความสนใจที่จะศึกษา

ถึงการบริหารสินเชื่อของสหกรณ์การเกษตรในจังหวัดเชียงรายว่ามีวิธีการบริหารสินเชื่ออย่างไร สามารถเอื้อประโยชน์ให้แก่สมาชิกได้เพียงใด รวมทั้งศึกษาถึงปัญหาและอุปสรรคในการบริหารสินเชื่อของสหกรณ์ด้วย

#### วัตถุประสงค์ของการศึกษา

1. เพื่อศึกษาถึงการบริหารสินเชื่อของสหกรณ์การเกษตรในจังหวัดเชียงราย
2. เพื่อศึกษาถึงปัญหาและอุปสรรคในการบริหารสินเชื่อของสหกรณ์การเกษตรในจังหวัดเชียงราย

#### ประโยชน์ที่จะได้รับจากการศึกษา

1. เพื่อทราบถึงการบริหารสินเชื่อของสหกรณ์การเกษตรในจังหวัดเชียงราย
2. เพื่อทราบถึงปัญหาและอุปสรรคในการบริหารสินเชื่อของสหกรณ์การเกษตรในจังหวัดเชียงราย
3. ข้อมูลที่ได้จากการศึกษาสามารถใช้เป็นแนวทางในการปรับปรุงการบริหารสินเชื่อของสหกรณ์การเกษตรในจังหวัดเชียงราย และสหกรณ์การเกษตรในจังหวัดอื่น ๆ