

บทที่ 3

ความรู้ทั่วไปเกี่ยวกับการเลี้ยงแพะนม

การเลี้ยงแพะในประเทศไทย

การเลี้ยงแพะในประเทศไทยส่วนใหญ่ผู้เลี้ยงเป็นเกษตรกรรายย่อย โดยจำนวนเกษตรกรผู้เลี้ยงแพะในภาคต่าง ๆ ของประเทศ และจำนวนประชากรแพะที่เลี้ยง ดังแสดงในตาราง 3-1 พบว่า จังหวัดในเขต 9 และ เขต 8 เป็นพื้นที่ซึ่งมีการเลี้ยงแพะมากที่สุด โดยจังหวัดในเขต 9 ที่เลี้ยงแพะกันมากที่สุด คือ จังหวัดปัตตานี, ยะลา, และนราธิวาส ส่วนในเขต 8 หรือภาคใต้ตอนบน ได้แก่ จังหวัดกระบี่, พังงา และนครศรีธรรมราช รองลงไปเป็นพื้นที่ภาคเหนือ (เขต 5, 6) และภาคกลาง (เขต 1)

ตาราง 3 - 1 แสดงจำนวนเกษตรกรผู้เลี้ยงและจำนวนแพะของประเทศไทย ปี พ.ศ. 2540

เขตจังหวัด	เกษตรกร (ราย)	แพะ		
		ตัวผู้ (ตัว)	ตัวเมีย (ตัว)	รวม (ตัว)
เขต 1	293	1,661	4,637	6,298
เขต 2	96	468	982	1,450
เขต 3	135	255	526	781
เขต 4	95	397	510	907
เขต 5	287	941	1,922	2,863
เขต 6	103	1,475	2,880	4,355
เขต 7	117	660	1,691	2,351
เขต 8	4,204	6,828	15,454	22,282
เขต 9	23,982	28,361	55,542	83,903
	29,312	41,046	84,144	125,190

ที่มา : ข้อมูลพื้นฐานการปศุสัตว์ ปี 2540 กรมปศุสัตว์

โดยสามารถจำแนกลักษณะการเลี้ยงแพะเป็น 4 ระบบ คือ

1. ระบบปล่อยอิสระ ซึ่งเป็นการเลี้ยงแพะของเกษตรกรส่วนใหญ่ ที่นิยมเลี้ยงกันไว้ครอบครัพละ 2 - 3 ตัว โดยไม่มีคอกให้แพะอยู่อาศัย เป็นการเลี้ยงอย่างปล่อยปลະละเลย ปล่อยให้แพะนอนตามใต้ถุนบ้านหรือใต้ร่มไม้และออกไปหาอาหารกินเองตามชอบใจ แพะจึงผสมพันธุ์กันเองในหมู่บ้านนั้นๆ
2. ระบบผูกล่่าม ซึ่งเป็นการเลี้ยงแพะของเกษตรกรที่มีที่จำกัด หรืออยู่ในที่ชุมชนุมชน โดยเกษตรกรจะเลี้ยงแพะไว้ครอบครัพละ 2 - 5 ตัว แล้วมีเชือกปลอกคอกผูกล่่ามแพะให้หาอาหารกินอยู่รอบ ๆ บ้าน หรือผูกล่่ามไว้ในสวนข้างบ้าน ในสวนไม้ยืนต้น ตามบริเวณริมถนน หรือในทุ่งนา ผู้เลี้ยงจะนำแพะไปให้กินน้ำ และย้ายที่ผูกล่่ามวันละ 1 - 3 ครั้ง
3. ระบบกึ่งขังกึ่งปล่อย กรณีที่เกษตรกรเลี้ยงแพะตั้งแต่ 6 - 15 ตัว ผู้เลี้ยงมักจะทำคอกให้แพะอยู่อาศัยบ้างแต่เป็นคอกชนิดง่าย ๆ ไม่ค่อยถูกสุขลักษณะโดยปล่อยให้แพะยืนอยู่บนพื้นดิน แล้วมีแท่นรองนอนหรือยกพื้นขึ้นบ้างบางส่วน ในตอนเช้าผู้เลี้ยงจะต้อนแพะออกไปหากินข้างนอก พอตอนเย็นก็ต้อนกลับ ในที่สุดแพะก็จะจำคอกได้ และเดินกลับคอกเอง
4. ระบบขังคอกและจำกัดที่ ซึ่งเป็นการเลี้ยงแพะที่มีจำนวนมาก 30-40 ตัวขึ้นไป ผู้เลี้ยงมักจะทำคอกและโรงเรือนให้แพะอยู่ โดยมีที่นอนที่เป็นดินแข็ง พื้นคอนกรีตหรือแบบยกพื้น ภายในบริเวณคอกอาจจะมีรางน้ำรางอาหารอยู่ด้วย แพะทั้งฝูงจะนอนรวมกันอยู่ที่นี้ พอถึงตอนเช้าผู้เลี้ยงก็จะปล่อยแพะออกไปหาอาหารข้างนอก พอตกเย็นผู้เลี้ยงก็จะต้อนแพะกลับเข้าคอก แล้วอาจมีอาหารเสริมอื่น ๆ เช่น หญ้าสด รำ ปลาขี้ขาว เกล็ด และกระดูกไว้ให้แพะกินด้วย

การเลี้ยงในลักษณะเป็นฟาร์มขนาดใหญ่ จะใช้ระบบขังคอกและจำกัดที่นี้ในการเลี้ยง ประกอบกับการนำเอาระบบการจัดการในการเลี้ยงมาใช้ การเริ่มเลี้ยงหรือปรับปรุงการเลี้ยงแพะให้เป็นไปตามหลักวิชาการอย่างถูกต้อง เพื่อให้ได้ผลผลิตและคุณภาพที่สูง จำเป็นต้องทำการศึกษาพฤติกรรมของแพะ พันธุ์แพะ การจัดการผสมพันธุ์และคัดเลือกพันธุ์ อาหารและการให้อาหาร โรงเรือนและการจัดการโรงเรือน โรคติดต่อ พยาธิต่าง ๆ และวิธีการป้องกัน ซึ่งมีรายละเอียดดังต่อไปนี้

พฤติกรรมของแพะ

พฤติกรรมของสัตว์เลี้ยง (ETHLOGY) เป็นศาสตร์สาขาหนึ่ง ซึ่งครอบคลุมถึงการแสดง อริยาบทต่างๆ ของสัตว์มากมาย เช่น การหายใจ การกินอาหารและน้ำ การต่อสู้ การสืบพันธุ์ และการให้น้ำนม เหล่านี้เป็นต้น¹

การเรียนรู้พฤติกรรมของแพะอย่างถ่องแท้ จะเป็นแนวทางให้สามารถจัดการระบบ ต่างๆ ได้ถูกต้องตามความต้องการของสัตว์นั้น ๆ อาทิเช่น แพะเป็นสัตว์ที่ชอบนอนบนพื้นที่สูง จึง จำเป็นต้องสร้างโรงเรือนโดยยกพื้นสูงจากดิน เมื่อแพะมีอาการผิดปกติ เป็นสัญญาณบอกให้รู้ว่า แพะได้มีอาการป่วยไข้แล้ว จึงต้องดำเนินการป้องกันและรักษาโดยเร่งด่วน

แพะเป็นสัตว์ที่กินใบไม้พุ่ม จะเป็นป่ายและกินใบไม้ เปลือกไม้อ่อนในทำเย็นด้วยขาหลัง ยกขาหน้าขึ้น สามารถปีน มุด ลอด และกระโดดข้ามรั้ว หรือแม้แต่การขุดดินมุดรั้วได้ การล้อมรั้ว แพะจึงเป็นปัญหายุ่งยาก แพะสามารถทนความร้อน ความชื้น อาศัยอยู่ในพื้นที่ที่เปียกและหนาว ได้ ผูกแพะจะมีขนาดเล็กและมีลูกที่กินนมไม่บ่อย เมื่อเทียบกับแกะ เมื่อมีการต่อสู้กัน จะหันหน้าสู้ ศัตรูและใช้วิธีวิ่งหุ่่มทั้งตัวแล้วเอาหัวชนกันอย่างรุนแรง

พฤติกรรมสืบพันธุ์ของแพะ มีดังนี้

1. แพะตัวผู้ จะแตกเนื้อหนุ่ม เมื่ออายุ 4 – 5 เดือน ซึ่งจะต้องแยกออกจากตัวเมีย โดยแยกเลี้ยงคนละฝูง แพะหนุ่มจะใช้ผสมพันธุ์ เมื่ออายุ 10 เดือน ขึ้นไป

เมื่อใกล้ถึงฤดูผสมพันธุ์ แพะพ่อพันธุ์จะดึงดูดความสนใจจากตัวเมีย โดยการพยายามเบ่งปัสสาวะพ่นไปตามตัว โดยเฉพาะบริเวณหน้าท้อง หน้าอกและเครา เป็นการส่งกลิ่น ล่อตัวเมีย และตัวเมียมักจะเข้ามาใกล้แสดงความสนิสนม นอกจากนี้ ต่อมากลิ่นบริเวณโคนขา ของตัวผู้ก็จะทำหน้าที่ช่วงนี้ด้วย

2. แพะตัวเมีย จะเริ่มเป็นสาว เมื่ออายุ 3 – 4 เดือน ในระยะนี้ไม่ควรให้ผสมพันธุ์ เนื่องจากร่างกายยังไม่เจริญเต็มที่ หากผสมพันธุ์และตั้งท้อง จะทำให้แพะแคระแกร็น แพะสาว อายุน้อย เมื่อผสมพันธุ์และตั้งท้องแล้ว อาหารที่กินส่วนหนึ่งจะไปหล่อเลี้ยงร่างกายให้เจริญเติบโต ด้านโครงสร้าง ในขณะที่เดียวกันก็ต้องแบ่งอีกส่วนหนึ่งไปบำรุงลูกในท้อง และสร้างน้ำนมเลี้ยงลูก แพะสาว จะใช้ผสมพันธุ์เมื่ออายุ 8 – 10 เดือน

¹ น.สพ. ถวัลย์ วรรณกุล, การเลี้ยงแพะและการป้องกันรักษาโรค (กรุงเทพฯ: สำนักพิมพ์สัตว์เศรษฐกิจ แมกกาซีน, 2542), หน้า 19.

พฤติกรรมกรรมการคลอดและการเลี้ยงดูของแพะ

ระยะใกล้คลอดแม่แพะจะหงุดหงิด กระวนกระวาย จะใช้ขาหน้าเตะกยุดิน ผลุดลุกผลุดนอนสลับกันไป ก่อนจะคลอดประมาณ 24 ชั่วโมง เต้านมจะคัดเต่งตึงเป็นมันอย่างเห็นได้ชัด ขบวนการคลอดของแพะจะนานประมาณ 1 ชั่วโมง เมื่อคลอดแล้ว แม่แพะจะเลียลูกเพื่อให้สะอาดแห้งและกินรกของตัวเอง

ลูกแพะจะดูดนมแม่และผู้เลี้ยงสามารถฝึกให้ลูกแพะดูดนมจากขวดได้ตั้งแต่แรกเกิด โดย 7 วันแรกจะต้องรีดนมเหลืองจากแม่แพะเพื่อสร้างภูมิคุ้มกันโรคให้กับลูก ถ้าไม่มีนมเหลืองต้องรีดจากแม่แพะตัวอื่นที่คลอดลูกใหม่ภายใน 3-7 วัน ให้ลูกแพะกินครั้งละประมาณ 400-500 มิลลิลิตร วันละประมาณ 5 ครั้ง และค่อยๆ ลดลง

การหย่านม ขึ้นอยู่กับปริมาณน้ำนมของแม่ กล่าวคือ ถ้านมแม่มาก ลูกแข็งแรงดีก็สามารถหย่านมได้เร็ว โดยปกติจะหย่านมเมื่อลูกแพะอายุประมาณ 12 - 14 สัปดาห์

พันธุ์แพะ

เนื่องจากแพะซึ่งเลี้ยงอยู่ทั่วโลก มีมากมายหลายพันธุ์ จึงมีการจัดแบ่งแพะออกเป็นหมวดหมู่ โดยอาศัยถิ่นกำเนิด ผลผลิตหลัก น้ำหนักตัวเมื่อโตเต็มวัย ความสูงที่หัวไหล่ ลักษณะและขนาดของใบหู ในปัจจุบันนิยมจัดจำแนกแพะ โดยอาศัยการให้ผลผลิตและการใช้ประโยชน์มากกว่า แพะส่วนใหญ่ที่เลี้ยงจะมีวัตถุประสงค์มากกว่า 2 อย่าง กล่าวคือ แพะบางพันธุ์เลี้ยงเพื่อการผลิตเนื้อเป็นวัตถุประสงค์หลัก และผลิตนมเป็นวัตถุประสงค์รอง บางพันธุ์เลี้ยงเพื่อผลิตขนเป็นวัตถุประสงค์หลัก และผลิตเนื้อเป็นวัตถุประสงค์รอง

แพะในโลกมีทั้งหมดประมาณ 74 พันธุ์ เป็นแพะเนื้อ จำนวน 19 พันธุ์ แพะนม 44 พันธุ์ และแพะที่เลี้ยงเพื่อผลิตขนอีก 11 พันธุ์ แพะนมที่นิยมเลี้ยงกันในปัจจุบันมีอยู่หลายพันธุ์ ซึ่งแต่ละพันธุ์มีคุณสมบัติและลักษณะสำคัญต่าง ๆ กัน ดังแสดงรายละเอียดตามตาราง 3-2

ตาราง 3 - 2 ลักษณะสำคัญของแพะนมแต่ละพันธุ์ที่นิยมเลี้ยง

ชื่อ	ประเทศที่เป็นถิ่นกำเนิด	สี	น้ำหนักเฉลี่ย (กก.)	ลักษณะสำคัญต่างๆ
ซาแนน (Saanen)	สวิสเซอร์แลนด์	ขาว	65 ถึง 75	ให้นมมาก ขนสั้น และละเอียด รูปร่างเป็นเหลี่ยม หูตั้ง อารมณ์สงบ มีอัตราการคลอดลูกแฝดจำนวนมาก จำนวนลูกต่อครอก 1.9 ตัว โตเต็มที่มีน้ำหนักประมาณ 70 กิโลกรัม ตัวเมียน้ำหนักประมาณ 60 กิโลกรัม เต้านมใหญ่ หัวนมมีรูปร่างยาว ตรงตามลักษณะแพะพันธุ์นมที่ดี จะให้น้ำนมเฉลี่ยวันละ 3 กิโลกรัม ระยะเวลาให้นม 250 วัน ผลผลิตนมรวม 827 กิโลกรัม <u>ข้อจำกัด</u> ไม่ทนทานต่อความร้อนจากแสงอาทิตย์ หากเลี้ยงในประเทศเขตร้อน ต้องเลี้ยงขังคอกในเวลากลางวันที่แสงแดดกำลังร้อนจ้า ควรจะเลี้ยงปล่อยในตอนเช้าและเย็นเท่านั้น จึงจะให้ผลิตผลนมได้ดี
แองโกลนูเบียน (Anglo-nubian)	สหราชอาณาจักร	ดำ,น้ำตาล, เทา, ขาว	60 ถึง 70	น้ำนมมีไขมันมาก ขนสั้น ลำตัวแคบ หูยาวและปรก จมูกโค้งงู ประเทศต่างๆ ในเขตร้อน นำเข้ามาเลี้ยง เพื่อขยายพันธุ์และผสมแพะพื้นเมืองเพื่อยกระดับสายเลือดให้สูงขึ้น ปรากฏว่าแพะแม่พันธุ์ถูกผสมที่ได้ให้ลูกมีอัตราการตายต่ำกว่าแพะพื้นเมือง ปัจจุบันนี้จึงเป็นที่

ชื่อ	ประเทศที่เป็นถิ่นกำเนิด	สี	น้ำหนักเฉลี่ย (กก.)	ลักษณะสำคัญต่างๆ
				<p>นิยมแพร่หลาย ความต้องการของตลาดมีมาก</p> <p><u>ข้อจำกัด</u> เป็นพันธุ์ที่ให้นมจำนวนน้อยกว่าแพะพันธุ์อื่น ให้นมเฉลี่ยประมาณวันละ 1 กิโลกรัม ระยะเวลาให้นม 300 วัน จะผลิตน้ำนมได้รวมประมาณ 300 กิโลกรัมเท่านั้น</p> <p>โตเต็มที่มีน้ำหนักตัวน้อยกว่า 60 กิโลกรัม</p>
แอลไพน์ (Alpine)	เทือกเขาแอลป์ สวิสเซอร์แลนด์ และ ออสเตรีย	ดำ,น้ำตาล, ขาว	65 ถึง 80	<p>เป็นแพะขนาดใหญ่ เมื่อโตเต็มที่ตัวผู้จะหนักประมาณ 65-80 กิโลกรัม ตัวเมียน้ำหนักประมาณ 50-60 กิโลกรัม แพะพันธุ์นี้สวยงาม น่ารัก ขนไม่ยาวนัก มีนิสัยเย็บสงบ ให้นมมากกว่า 1,000 กิโลกรัม ระยะเวลาให้นม 240 วัน เปอร์เซ็นต์ไขมันเฉลี่ย 3.6 ผลผลิตนมโดยเฉลี่ยประมาณวันละ 2.5 กิโลกรัม สถิติสูงสุดของการให้นมประมาณ 2,200 กิโลกรัม ลูกโดยเฉลี่ยครอกละ 1.9 ตัว</p> <p><u>ข้อจำกัด</u> เลี้ยงในภูมิภาคที่มีสภาพอากาศร้อนชื้น ผลผลิตนมจะต่ำลง มักจะพบโพรงหนองเกิดขึ้นบริเวณใต้คอ หู และท้องระหว่างฤดูฝน จมูกเป็นสีนํมูกมากหรือน้อยเกินไป โตเต็มที่ ความสูงไม่ถึง 75 เซนติเมตร</p>

ชื่อ	ประเทศที่เป็นถิ่นกำเนิด	สี	น้ำหนักเฉลี่ย (กก.)	ลักษณะสำคัญต่างๆ
ทอกเกนเบอร์ก (Toggenburg)	สวิสเซอร์แลนด์	น้ำตาลเข้ม, เทาแกมเหลือง	45 ถึง 55	<p>มีนิสัยนุ่มนวล ไม่ตกใจง่าย ลักษณะขนสั้น สามารถปรับตัวเข้ากับสภาพแวดล้อมได้ดี จึงมีการนำไปเลี้ยงแพร่หลายในประเทศต่างๆ ทั่วโลก</p> <p>ให้น้ำนมปริมาณไม่มากนัก เฉลี่ยวันละ 2 กิโลกรัม เปอร์เซ็นต์ไขมัน 3.4 และ จะให้น้ำนมประมาณ 800 กิโลกรัม ระยะเวลาให้นม 200 วัน น้ำหนักแรกเกิดประมาณ 3 กิโลกรัม คลอดลูกเฉลี่ยครอกละ 1.63 ตัว เมื่อโตเต็มที่ เพศผู้หนักประมาณ 60 กิโลกรัม เพศเมียหนักประมาณ 45 กิโลกรัม</p> <p><u>ข้อจำกัด</u> จมูกเป็นสันโค้งงุ้มมากเกินไป โตเต็มที่ที่มีความสูงไม่เกิน 65 เซนติเมตร และน้ำหนักน้อยกว่า 55 กิโลกรัม หูหย่อนยานมากเกินไป</p>
จามาปารี (Jammapari)	อินเดีย	ขาว, น้ำตาล	50 ถึง 80	<p>เป็นแพะที่ให้ทั้งนมและเนื้อ รูปร่างขนาดใหญ่มาก โตเต็มที่ เพศผู้ น้ำหนักประมาณ 80 กิโลกรัม ตัวเมีย น้ำหนัก 50 กิโลกรัม มีเขาสั้นทั้งตัวผู้และตัวเมีย ลักษณะเขาวนเป็นเกลียว คล้ายกันหอย</p> <p>ให้นมเฉลี่ยวันละ 1 กิโลกรัม ปริมาณน้ำนมเฉลี่ย 196 - 272 กิโลกรัม ระยะเวลาให้นม 210 - 283</p>

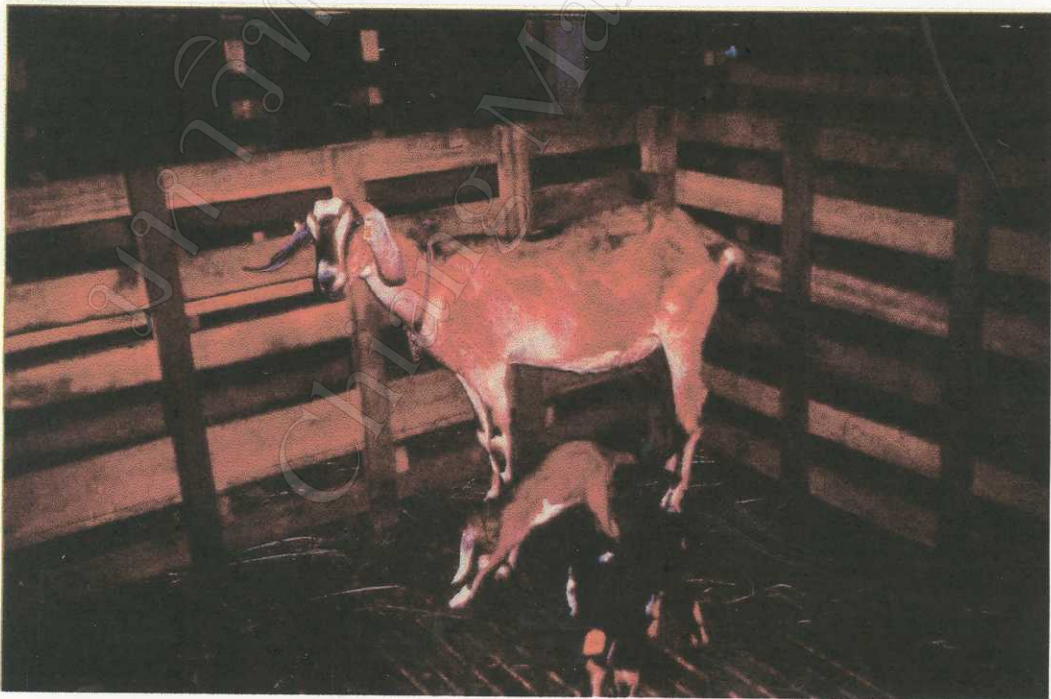
ชื่อ	ประเทศที่เป็นถิ่นกำเนิด	สี	น้ำหนักเฉลี่ย (กก.)	ลักษณะสำคัญต่างๆ
				วัน น้ำหนักแรกเกิดของลูก 3.5 – 4 กิโลกรัม
ลาแมนชา (Lamancha)	สหรัฐอเมริกา	สีผสมเขียว, หรือหลายสี	60 ถึง 75	มีลักษณะแปลกแตกต่างจากแพะพันธุ์อื่นๆ ตรงที่บางตัวไม่มีใบหู หรือมีก็สั้นมาก ให้น้ำนมประมาณ 1,500 กิโลกรัม เมื่อโตเต็มที่แล้วสูงไม่ถึง 70 เซนติเมตรและน้ำหนักไม่ถึง 60 กิโลกรัม
บีตอล (Beetal)	อินเดีย	แดง,น้ำตาล, ดำ	45 ถึง 65	มีความทนทานต่อสภาพแวดล้อมได้ดี มีลักษณะที่สำคัญ เป็นแพะที่ค่อนข้างสูง ขายาว เขายาว และบิดงอเอนไปข้างหลัง ทั้งตัวผู้และตัวเมีย ส่วนเคราจะมีเฉพาะในตัวผู้ สามารถให้นมเฉลี่ยวันละ 1 กิโลกรัม ปริมาณน้ำนมเฉลี่ย 200 กิโลกรัม ช่วงระยะเวลาการให้นม 208 วัน แพะที่ได้รับการพัฒนาปรับปรุงพันธุ์แล้ว จะสามารถให้นมได้ถึงวันละ 4.5 กิโลกรัม ให้ลูกครั้งแรกเมื่ออายุ 20-22 เดือน ส่วนมากให้ลูกปีละ 1 ครั้ง อัตราการให้ลูกแฝดประมาณ 30 เปอร์เซ็นต์ โตเต็มที่เพศเมียมีน้ำหนักประมาณ 45 กิโลกรัม เพศผู้มีน้ำหนักประมาณ 65 กิโลกรัม

ชื่อ	ประเทศที่เป็นถิ่นกำเนิด	สี	น้ำหนักเฉลี่ย (กก.)	ลักษณะสำคัญต่างๆ
บาร์บารี (Barbari)	อินเดีย ปากีสถาน	ขาวจุดสีน้ำตาล, แดง	27 ถึง 40	เป็นแพะขนาดเล็ก สามารถให้นมวันละ 0.7 – 1.3 กิโลกรัม ให้ผลผลิตนมรวม 288 กิโลกรัม ระยะเวลาให้นม 252 วัน สามารถเลี้ยงแบบชังคอก หาดอาหารให้กินเหมาะสมสำหรับการเลี้ยงในพื้นที่มีปัญหาเรื่องทุ่งหญ้าไม่เพียงพอ ผสมพันธุ์ได้ตลอดปี ให้ลูกปีละ 2 ครั้ง หรือ 3 ครั้ง ภายใน 2 ปี มักจะคลอดลูกแฝดหรือสามเสมอ โตเต็มที่เพศเมียมีน้ำหนักประมาณ 27-30 กิโลกรัม เพศผู้มีน้ำหนักประมาณ 40 กิโลกรัม

แพะนมที่เลี้ยงในฟาร์ม บริษัท สยามแผ่นดินทอง จำกัด ได้แก่ แพะแม่พันธุ์ทอกเกนเบอร์รี่ และแองโกลนูเบียน ดังแสดงในรูปที่ 3-1 ดังนี้



แพะแม่พันธุ์ทอกเกนเบอร์ก (Toggenburg Doe)



แพะแม่พันธุ์แองโกลนุเบียน (Anglonubian Doe)

รูป 3-1 แพะแม่พันธุ์ที่เลี้ยงในฟาร์มบริษัท สยามแผ่นดินทอง จำกัด

การจัดการผสมพันธุ์และการคัดเลือกพันธุ์แพะ

การจัดการผสมพันธุ์ จุดประสงค์หลักก็เพื่อเพิ่มจำนวนประชากรแพะให้มากขึ้น เพื่อให้ได้ผลผลิตสูง จึงต้องคัดเลือกแพะที่ดีไว้เป็นพ่อแม่พันธุ์ โดยพิจารณาจากผลผลิตนม ความสามารถในการให้นม การกินอาหาร และอัตราการให้น้ำนมต่ออาหารที่กิน พ่อพันธุ์ที่ดีจะมีผลอย่างมากในการถ่ายทอดลักษณะต่อลูก ผลผลิตขึ้นอยู่กับกรรมพันธุ์และการจัดการที่ดี ซึ่งแพะที่ดีควรจะให้นมจำนวนเท่ากับน้ำหนักตัวในเวลา 10 วัน ซึ่งโดยทั่วไปแพะจะให้ผลผลิตนมสูง เมื่ออยู่ในระยะการให้นมครั้งที่ 2 และครั้งที่ 3 และจุดสูงสุดของการให้นมคือ 45 วัน หลังคลอดลูก และสามารถเลี้ยงให้นมได้นานถึง 12 ปี ปัญหาที่เกี่ยวกับการผสมพันธุ์ และข้อแนะนำแนวทางแก้ไขสามารถสรุปได้ดังตาราง 3-3 ดังนี้

ตาราง 3 – 3 ปัญหาที่เกี่ยวกับการผสมพันธุ์ และข้อแนะนำแนวทางแก้ไข

อาการ	สาเหตุ	ข้อแนะนำแนวทางแก้ไข
1. อาการเป็นสัดปกติ แต่ผสมไม่ติด	1. ความรู้สึกลทางเพศของตัวผู้ต่ำ	1. ตรวจสอบน้ำเชื้อและเพิ่มจำนวนพ่อพันธุ์คুমฝูง 2. ตรวจสอบกับเท้าของพ่อพันธุ์ 3. เพิ่มหญ้าสดและวิตามินเอ 4. ให้เกลือโดยละลายน้ำให้กิน 5. เสริมธาตุทองแดง 6. คัดแม่พันธุ์ทิ้ง
2. เป็นสัดบ่อยเกินไปหรือช่วงเป็นสัดยาวเกินไป	1. แม่พันธุ์มีความสมบูรณ์พันธุ์ต่ำ 2. เนื้องอกที่รังไข่	1. ให้กินน้ำตลอดเวลา และให้หญ้าแห้งที่ไม่มีพืชตระกูลถั่ว 2. ให้แร่ธาตุ และสารทองแดง 3. เพิ่มระยะการรีดนม 4. ตรวจเนื้องอกและเอาออก
3. แท้งระยะตั้งท้องใกล้คลอด	1. สารพิษจากสารอาหาร 2. การจัดการไม่ดี	1. ปรับปรุงด้านการจัดการ 2. ลดอาหารในระยะต้นของการตั้งท้องและเพิ่มอาหารใน 3 อาทิตย์สุดท้ายก่อนคลอด 3. ตรวจโรคแท้ง

อาการ	สาเหตุ	ข้อเสนอแนะแนวทางแก้ไข
4. แท้งระยะแรกของการตั้งท้อง	1. พยาธิภายใน 2. อ่อนแอ ป่วย	1. ตรวจและถ่ายพยาธิตามโปรแกรมอย่างเคร่งครัด และสม่ำเสมอ 2. ให้อาหารสดและเพิ่มวิตามินเอ
5. คลอดยาก	1. ลูกแพะมีขนาดใหญ่	1. ลดอาหารในระยะแรกของการตั้งท้อง และเพิ่มอาหารในแปดอาทิตย์สุดท้ายก่อนคลอด 2. เสริมอาหารแร่ธาตุ
6. ตั้งท้องหลอก (ท้องเทียม)	ไม่ทราบสาเหตุ	

อาหารและการให้อาหารแพะ (Feed and Feeding Management)

การที่แพะจะให้ผลผลิตที่ดีนั้น แพะจะต้องได้รับอาหารที่มีคุณภาพและคุณค่าทางโภชนาการในระดับที่เหมาะสม แม้ว่าแพะจะเป็นสัตว์ที่กินอาหารได้ง่าย และสามารถกินอาหารได้หลายอย่างก็ตาม เช่น หญ้า ใบไม้ตามพุ่มไม้ รวมทั้งวัสดุการเกษตรที่เหลือใช้หลายชนิด อาทิ เช่น เปลือกไม้ผล ต้นข้าวโพด ฟางข้าว เศษอาหารและเศษผักต่าง ๆ แต่แพะก็ตายด้วยโรคซึ่งเกิดจากอาหารเป็นจำนวนมาก เช่นกัน ผู้ที่เลี้ยงแพะเป็นธุรกิจให้ประสบความสำเร็จจึงต้องมีความเข้าใจในสิ่งต่าง ๆ เหล่านี้คือ ระบบการย่อยอาหารของแพะ ความต้องการอาหารและโภชนาการสำหรับผลิตผลระดับต่าง ๆ และปริมาณอาหารที่แพะสามารถกินได้

อาหาร (Feed)

อาหารแพะแบ่งออกได้ 2 ประเภท คือ

1. อาหารหยาบ (Roughages)
2. อาหารข้น (Concentrates)

1. อาหารหยาบ ได้แก่ พืชต่าง ๆ คุณค่าทางโภชนาการของอาหารขึ้นอยู่กับความสมบูรณ์ของดินที่ปลูก สภาพภูมิอากาศ และอายุพืชที่เก็บเกี่ยว อาจจะทำให้กินสดหรือตากแห้ง พืชตระกูลถั่วเป็นอาหารหยาบที่มีคุณค่าทางโภชนาการสูงที่สุด และแพะชอบกินมากที่สุด การให้อาหารประเภทหญ้า จะใช้วิธีผูกเป็นฟ่อนแล้วแขวน หรืออาจจะวางบนแคร่ หรือใส่กระเช้าสูงระดับแพะกินถึง ปริมาณอาหาร ควรให้ทีละน้อย แต่ให้บ่อย ๆ ไม่ควรให้หญ้าที่เปียกชื้น อาจจะเป็นสาเหตุให้แพะท้องอืดได้ สำหรับหญ้าหมัก ปกติไม่นิยมให้แพะกิน เนื่องจากมีน้ำปนอยู่ถึง 65 - 75 % แพะที่กินหญ้าหมัก 1.25 - 1.5 กิโลกรัม เท่ากับกินหญ้าแห้ง 0.5 กิโลกรัม จึงจะทดแทนกันได้

แพะที่โตเต็มที่กินพืชหนักได้มากที่สุดวันละ 0.75 - 1 กิโลกรัม สำหรับลูกแพะงดอาหารหญ้าหนัก เพราะจะทำให้ท้องเสีย

2. อาหารข้น ได้แก่ พวกลูกแมล็ดธัญพืช เช่น กากถั่วลิสง เมล็ดถั่ว มันเส้น ใบกระถินปน ข้าวโพด ปลายข้าว รำละเอียด และกากถั่วเหลือง

อาหารข้นใช้เลี้ยงแพะเมื่อขาดแคลนอาหารหยาบ ซึ่งอาหารข้นควรมีส่วนผสมโปรตีน 18 - 21 % เพื่อเสริมให้แม่แพะกินในระยะรีดนม

น้ำ ส่วนที่ใช้เลี้ยงแพะต้องสะอาด และเปลี่ยนน้ำอยู่บ่อยๆ แพะจะกินน้ำสะอาดวันละประมาณ 4 - 5 เท่าของปริมาณอาหารแห้งที่กินเข้าไป ในตอนกลางวัน ซึ่งมากกว่ากินตอนกลางคืน

การให้อาหารแพะ (Feeding Management)

การให้อาหารและที่ถูกหลักการและประหยัด ต้องพิจารณาให้ตามอายุ และช่วงของการให้ผลผลิต ตัวอย่างเช่น แม่แพะไม่ตั้งท้อง และพ่อพันธุ์ไม่อยู่ในระยะผสมพันธุ์ เลี้ยงโดยให้กินหญ้า ใบไม้พุ่มต่างๆ เสริมแร่ธาตุ ไข่ให้กินก็พอ ประเภทอาหารและปริมาณที่ให้ สรุปได้ตามตาราง 3-4 ดังนี้

ตาราง 3 - 4 ตารางสูตรอาหารแพะ²

อายุ	การให้อาหาร	ปริมาณการให้อาหาร
เกิด - 5 วัน	กินนม น้ำเหลือง	กินเต็มที่โดยอยู่กับแม่
5 วัน - 2 สัปดาห์	นมแม่ผสมนมผงละลายน้ำ (นมผง : น้ำ = 1 : 8)	กินประมาณ 10-15% ของน้ำหนักตัว กินวันละ 3-4 ครั้ง
2 สัปดาห์ - 1 เดือน	นมแม่ผสมนมผง หรือให้อาหาร เทียมนม ให้กินหญ้า แร่ธาตุก่อน น้ำ	กินประมาณ 10-15% ของน้ำหนักตัว (ประมาณ 0.5-1 กก.) วันละ 3 ครั้ง วางให้กินตลอดเวลา
1 เดือน - 3 เดือน	นมเทียม ให้กินหญ้า แร่ธาตุก่อน น้ำ ครีฟฟีด	กินประมาณ 10-15% ของน้ำหนักตัว (ประมาณ 1-1.5 กก.) วันละ 2 ครั้ง วางให้กินเต็มที่ ตลอดเวลา ควรมีใส่รางให้กิน
4 เดือน - โตเต็มวัย	อาหารข้น ให้กินหญ้า แร่ธาตุก่อน น้ำ	ให้กินตามปริมาณที่ต้องการ วางให้กินเต็มที่ ตลอดเวลา

² กรมปศุสัตว์, แนวทางการดำเนินงานการผลิตแพะแกะ (กลุ่มงานสัตว์เล็ก กองบำรุงพันธุ์สัตว์: เมษายน 2541)

โรงเรือนและอุปกรณ์เลี้ยงแพะ

โรงเรือน

การเลี้ยงแพะในฟาร์มขนาดใหญ่ที่มีระบบการจัดการที่ดี จำเป็นต้องสร้างที่อยู่อาศัยหรือโรงเรือนที่มีขนาดแสงสว่าง การถ่ายเทอากาศที่เหมาะสม มีความสะดวกในการกินอาหารและน้ำของแพะ โดยการสร้างคอกและโรงเรือนเลี้ยงสัตว์ เป็นต้นทุนที่ต้องใช้งบประมาณจำนวนมาก จึงควรสร้างให้ตรงกับนิสัยหรือพฤติกรรมของแพะ เพื่อให้เกิดประโยชน์ต่อการเลี้ยงแพะอย่างเต็มที่ ดังนี้

1. การเลือกสถานที่สร้างโรงเรือน คอกและโรงเรือนเลี้ยงแพะควรที่จะเลือกที่ตั้งบนที่เป็นเนินสูง น้ำไม่ท่วมขัง อากาศแห้งและถ่ายเทได้สะดวก ลมไม่พัดโกรกมากเกินไป บริเวณรอบโรงเรือนควรจะมีพุ่มไม้ให้แพะได้เดินและวิ่งออกกำลังกาย และพักผ่อนหลังจากการรีดนม และควรที่จะตั้งอยู่บนเส้นทางที่สามารถไปมาสะดวกพอสมควร อยู่ใกล้แหล่งน้ำเพื่อใช้ในการเลี้ยงแพะ

2. ลักษณะโรงเรือนเลี้ยงแพะ แพะเป็นสัตว์ที่ชอบปีนป่าย กระโดดขึ้นลงที่สูงอยู่เสมอ ดังนั้น โรงเรือนเลี้ยงแพะจำเป็นต้องยกพื้นให้สูงจากพื้นดินประมาณ 1 – 1.5 เมตร ถึงแม้จะเป็นโรงเรือนราคาถูกลง หรือจะเป็นโรงเรือนถาวรราคาแพงต้องยกพื้นสูงทั้งนั้น เพราะแพะชอบนอนที่สูงแห้ง ไม่เย็นชื้น สะอาด ถ้าแพะนอนกับพื้นดินจะเป็นโรคระบบทางเดินหายใจได้ง่าย นอกจากนี้ยังมีโอกาสได้รับพยาธิจากพื้นอีกด้วย แพะที่เลี้ยงโดยให้นอนกับพื้นดินจะมีสุขภาพไม่ดี เจ็บป่วยบ่อย ผลผลิตต่ำ ถ้าหากเกษตรกรไม่สามารถจะสร้างโรงเรือนถาวรให้แพะได้ ก็ควรสร้างคอกหรือกระท่อมยกพื้น มีฝาผนังรอบพอกันแดดและฝนได้ หรืออย่างน้อยก็ต้องมีแคร่ให้แพะได้ปีนขึ้นนอนก็ยังดีกว่าไม่มีโรงเรือนเลย การยกพื้นสูงจากพื้นดิน ทำให้คนเลี้ยงสามารถเข้าไปทำความสะอาดเก็บกวาดได้ถนัดโรงเรือนได้สะดวก

พื้นโรงเรือน เป็นพื้นไม้ระแนงขนาด 1 x 1 นิ้ว ตีห่างกันประมาณ 1 – 2 เซนติเมตร เพื่อให้มีช่องพอกจะให้เศษอาหารและมูลแพะหลุดร่วงลงไปได้สะดวก

ฝาผนังโรงเรือน ต้องปิดรอบทั้ง 4 ด้าน โดยปกติที่บั้นขึ้นมาจากพื้นคอกประมาณ 1' เมตร ส่วนบนจากนี้ให้ตีปิดเป็นระแนงโปร่งจนถึงหลังคา เพื่อให้ระบายอากาศได้ดี ที่สำคัญผนังโรงเรือนจะต้องป้องกันฝนสาดและลมโกรกได้อย่างมีประสิทธิภาพ

หลังคาโรงเรือน อาจจะเป็นแบบหน้าจั่วธรรมดา หรือเพิงหมาแหงน วัสดุผนังหลังคาอาจใช้แฝก หลังคาจาก สังกะสี หรือกระเบื้อง เท่าที่จะมีความสามารถหามาทำได้

เนื่องจากโรงเรือนเลี้ยงแพะยกพื้นสูงจากพื้นดินได้ดังกล่าวแล้ว บันไดขึ้นลงโรงเรือนของแพะไม่ควรจะลาดเอียงมากนัก เพราะถ้าเอียงมากแพะจะไม่กล้าเดินขึ้นและลง และไม่ปลอดภัยด้วย ความลาดเอียงของบันไดขึ้น-ลง โรงเรือนแพะไม่ควรเอียงเกิน 45 องศา

ทิศทางของโรงเรือนเลี้ยงแพะ ควรจะสร้างขวางตะวัน เพื่อให้แสงแดดส่องเข้าได้ถูกรังโรงเรือนได้ทั้งตอนเช้าและบ่าย

3. ขนาดของโรงเรือนเลี้ยงแพะ การจะสร้างโรงเรือนเลี้ยงแพะขนาดใหญ่หรือเล็กขึ้นอยู่กับจำนวนที่จะเลี้ยง โดยยึดหลักแพะ 1 ตัว ต้องการพื้นที่คอกขนาด 1.5 – 2 ตารางเมตร การคำนวณขนาดโรงเรือนจะต้องคิดเผื่อการเพิ่มจำนวนแพะในวันข้างหน้าด้วย และเกษตรกรจะต้องมีแผนและเป้าหมายการเลี้ยงให้แน่นอน โดยแผนการเลี้ยงแพะจะต้องสอดคล้องกับขนาดโรงเรือนและพื้นที่แปลงหญ้าอาหารสัตว์ด้วย

ภายในโรงเรือนเลี้ยงแพะจะนิยมแบ่งซอยออกเป็นคอกย่อยสำหรับเป็นคอกแม่แพะ ลูกแพะ แพะรุ่น และแพะสาว มีทางเดินระหว่างคอกเพื่อสะดวกในการจัดการเลี้ยงดูแลแต่ละคอกย่อยจะเลี้ยงแพะจำนวนประมาณ 10 ตัว โดยคัดแพะขนาดใกล้เคียงกันซึ่งรวมฝูงกันมันจึงจะไม่ทำอันตรายซึ่งกันและกัน แต่ถ้าหากการสร้างคอกย่อยภายในโรงเรือนมันสิ้นเปลืองมากก็สามารถปล่อยโล่งแล้วปล่อยแพะเลี้ยงรวมกันเป็นฝูงใหญ่ก็ได้

4. การล้อมรั้วคอกแพะ เพื่อเป็นการกั้นบริเวณสำหรับให้แพะเดินเล่นรอบโรงเรือนควรใช้ลวดตาข่ายล้อมรั้วรอบบริเวณนั้น โดยไม่ควรใช้รั้วลวดหนาม เนื่องจากจะเป็นอันตรายกับแพะได้ โดยเฉพาะแพะนม ลวดหนามอาจจะเกี่ยวเต้านมและหัวนมได้ จะเกิดผลเสียหายตามมา

อุปกรณ์เลี้ยงแพะ

อุปกรณ์ภายในโรงเรือนที่จำเป็นสำหรับใช้ในการเลี้ยงแพะได้แก่รางน้ำ ถังรองน้ำ รางอาหาร และที่ใส่แร่ธาตุไว้ให้แพะกินตลอดเวลา รางหญ้า อาหาร และรางน้ำ ควรจะจัดไว้ให้อยู่รวมกันตรงกลาง ระหว่างคอกย่อย เพื่อสะดวกในการจัดการให้อาหารและน้ำ ส่วนในลานบริเวณรอบโรงเรือนก็ต้องมีรางหญ้า รางอาหาร รางน้ำ และภาชนะใส่แร่ธาตุตั้งทิ้งไว้เช่นเดียวกัน โดยวางไว้ด้านหลังคอก หรือเพิงเพื่อป้องกันฝนและแดดเผา สำหรับแร่ธาตุนั้นอาจจะใช้เกลือใส่กระบอกลูกจันทน์ให้เลียก็ได้ จะเป็นการประหยัดค่าซื้อแร่ธาตุลงบ้าง

ถ้าเลี้ยงแพะนมจะต้องมีคอกรีดนมแพะเป็นการเฉพาะ โดยทำเป็นแท่นยกพื้นสูงประมาณ 50 เซนติเมตร ต่อด้วยพื้นลาดเอียงลงสู่พื้นเพื่อให้แม่แพะเดินทางสะดวก ด้านหน้ามีเสาด้านหลังมีคอกพร้อมรางอาหาร ผู้รีดนมจะต้องนั่งบนม้านั่งเตี้ย ๆ หรือตั้งนั่ง ภาชนะที่ใช้รับน้ำนมจะเป็นกระป๋องหรือถาดปากกว้างที่มีความจุประมาณ 2 – 5 ลิตร นอกจากนี้ก็ยังมีถังใส่น้ำล้าง

เต้านมและผ้าสำหรับเช็ดเต้านมอีกด้วย คอกรีตนมแพะจะต้องอยู่ห่างจากคอกฟอพันธุ์ให้มากที่สุดได้จะดีมาก เพราะฟอพันธุ์มีกลิ่นเหม็นสาบ อาจจะทำให้กลิ่นไปสู่น้ำนมแพะได้

นอกจากนี้ยังมีอุปกรณ์อื่น ๆ เพื่อใช้ในการเลี้ยงแพะ เช่น เครื่องมือตอนตัวผู้ (Burdizzo) เหล็กจี้เขา เครื่องจี้เขาไฟฟ้า คีมแต่งกีบ เหล็กตีเบอร์ หรือคีมหนีบเบอร์นู (Tattooing machine) เครื่องกกลูกแพะ ขวดบ่อนนม ถังให้น้ำนมลูกแพะชนิดรวม อุปกรณ์ผสมเทียม เครื่องมือแพทย์ เช่น กระบอกฉีดยา เข็มฉีดยา กระบอกถ่ายพยาธิภายใน เครื่องพ่นยาฆ่าเชื้อโรคและกำจัดพยาธิภายนอก

สำหรับโรงเรือนและอุปกรณ์เลี้ยงแพะที่กล่าวมาข้างต้นนี้ เป็นระบบการเลี้ยงแพะโดยทั่วไป สำหรับฟาร์มบริษัท สยามแผ่นดินทอง จำกัด ที่ได้เข้าศึกษาข้อมูลครั้งนี้ มีลักษณะการเลี้ยงคือ การเลี้ยงด้วยอาหารข้นและมีฟางข้าวไว้ให้กินตลอดเวลา พื้นคอกเป็นพื้นคอนกรีตและพื้นดิน โดยใช้ฟางข้าวปูพื้นคอกทั้งหมดและนำออกเมื่อฟางที่ปูพื้นสกปรก เพื่อนำไปทำปุ๋ยหมักต่อไป สำหรับคอกที่เป็นพื้นคอนกรีตควรล้างพื้นคอกด้วยยาฆ่าเชื้อโรค สำหรับคอกพื้นดินให้โรยด้วยปูนขาวซึ่งจะทำให้ตัวแพะสะอาดและบริเวณคอกแพะจะไม่มียุงกลิ่นสาบเหมือนการเลี้ยงแบบทั่วไป

จากเหตุผลและประสบการณ์มากกว่า 10 ปี เจ้าของฟาร์มพบว่ากรณีที่ให้แพะอาศัยอยู่บนคอกที่ยกพื้น จะถูกลมโกรกโดยเฉพาะตอนกลางคืนในช่วงฤดูหนาวและฤดูฝน ทำให้แพะเป็นโรคของระบบทางเดินหายใจ และได้รับกลิ่นจากมูลแพะทั้งตัวแพะและนมแพะ ถ้าหากผู้เลี้ยงแพะทำการรีดนมในบรรยากาศที่มีกลิ่น เพราะนมเป็นของเหลวที่ดูดซับกลิ่นได้ดีมาก ดังนั้น ทางฟาร์ม สยามแผ่นดินทอง นอกจากจะดูแลรักษาคอกแพะให้สะอาดแล้วยังได้แยกบริเวณรีดนมแพะไว้ต่างหาก และทำการรีดนมแพะด้วยระบบสุญญากาศ จึงทำให้นมแพะไม่มีโอกาสสัมผัสกลิ่น และตัวแพะก็สะอาดปราศจากโรค ส่วนขนาด, จำนวน, และชนิดของคอกแพะ เช่น คอกฟอพันธุ์ แม่พันธุ์ คอกแพะขุน และคอกสำหรับแพะคลอดที่ควรจะมี ทางฟาร์ม สยามแผ่นดินทอง ได้ออกแบบไว้สำหรับผู้สนใจในเรื่องโรงเรือนแพะ (ตามภาคผนวก)

โรคติดต่อ พยาธิต่าง ๆ และวิธีการป้องกัน

ฟาร์มแพะที่เลี้ยงกันเป็นธุรกิจส่วนใหญ่จะขังแพะไว้ในโรงเรือนตลอดปี วิธีนี้ช่วยลดปัญหาการติดพยาธิตัวกลมจากแปลงหญ้า อันตรายจากโรคอื่นๆ เช่น ลำไส้อักเสบ ปอดบวม และโรคบิด การจัดการเกี่ยวกับสุขภาพของฝูงอย่างเป็นระบบ เพื่อให้เป็นการป้องกันโรคมากกว่าจะเป็นการรักษา จึงเป็นเรื่องสำคัญ โดยเฉพาะโรคที่สามารถติดต่อกันได้อย่างรวดเร็วในกลุ่มสัตว์ที่ถูกขังอยู่ร่วมกันในที่จำกัด โรคที่มักเกิดมีดังนี้

1. โรคแพะที่เกิดจากเชื้อไวรัส

1.1 โรคปากและเท้าเปื่อย (Foot and Mouth Disease) สามารถติดต่อได้จากสัมผัสโดยตรงหรือจากการปนเปื้อนต่าง ๆ ระยะฟักตัวประมาณ 3 – 8 วัน อาการเริ่มแรกจะมีน้ำลายไหลฟูมปาก มีเม็ดตุ่มใสเล็ก ๆ ขึ้นในปาก จะมีอาการเจ็บขา เดินกะเผลก และไม่กินอาหาร

การควบคุมและวิธีการป้องกัน ทำลายสัตว์เมื่อพบว่าเป็นโรค เพื่อป้องกันมิให้เกิดการระบาดขึ้นในฝูง วิธีที่ดีที่สุด คือ การฉีดวัคซีนป้องกันโรคไว้ล่วงหน้า

1.2 โรคปากเปื่อยพุพอง (Contagious Ecthyma) เกิดจากเชื้อไวรัส อาการเริ่มแรกมีเม็ดตุ่มบวมแดง คล้ายผื่นลมพิษ หรือฝีดาษที่ริมฝีปาก และเหงือก อาจพบที่เต้านม และบริเวณหนังอ่อนรอบทวารหนัก โรคนี้มีผลเสียหายมาก หากเกิดระหว่างฤดูกลอดลูกแพะ

การควบคุมและวิธีการป้องกัน เข้มงวดการซื้อแพะจากแหล่งอื่นมาเลี้ยง ทำการฉีดวัคซีนและรักษาแผล

1.3 โรคข้อขา และสมองอักเสบ (Caprine Arthritis Encephalitis) เกิดจากเชื้อเรโทรไวรัส (Retrovirus) ทำให้ข้ออักเสบในแพะใหญ่ อายุระหว่าง 10 เดือน ถึง 3 ปี และสมองอักเสบในลูกแพะอายุระหว่าง 1 – 4 เดือน

การควบคุมและวิธีป้องกัน ยังไม่มีวิธีรักษาที่ได้ผล เพราะยังไม่มียารักษาให้หายได้โดยตรง คงรักษาตามอาการ เช่น ให้น้ำแก้อักเสบพวก สเตอรอยด์ ยาปฏิชีวนะ หรือซัลฟา ป้องกันโรคแทรกซ้อนยาบำรุงและเสริมกำลังต่าง ๆ ทำให้ความรุนแรงลดลง บางรายจะดีขึ้นและหายเหมือนปกติ แต่มันจะเป็นตัวแพร่เชื้อต่อไป ซึ่งสามารถติดต่อได้โดยตรงทางน้ำนม แพะที่เป็นโรคบางตัวจะมีชีวิตอยู่ได้นานถึง 5 ปี วิธีที่ดีที่สุดในการป้องกันโรคนี้ ก็คือ ทดสอบแพะที่โตเต็มที่แล้วที่สงสัย ถ้าพบว่ามีเชื้อไวรัสอยู่ควรจะคัดออกจากฝูงทันที หรือทำลายทิ้งเสีย

ตาราง 3 – 5 ความชุกของโรคข้อและสมองอักเสบในแพะของแพะอังกฤษ

จำนวนฝูงที่ทำการสำรวจ	331 ฝูง
ขนาดเฉลี่ยของฝูง	8 ตัว
ฝูงที่มีแพะที่ติดเชื้อ	10.3 %
แพะที่ติดเชื้อ	4.3 %

ที่มา : Dawson, M. and Wilesmith, J.W. (1985) Veterinary Record 117, 86 – 89.

2. โรคแพะที่เกิดจากเชื้อแบคทีเรีย

2.1 โรคแอนแทรกซ์หรือโรคกาฬี (Anthrax) เกิดจากเชื้อแบคทีเรีย (*Bacillus anthracis*) ทำให้สัตว์ยืนตัวสั่น หายใจลำบาก อุณหภูมิสูงมากและมีโลหิตออกจากจมูก ปาก ตา หู และทางทวารหนัก

การติดต่อเกิดขึ้นจาก การกินเชื้อโรคที่ปนเปื้อนอยู่ในดิน น้ำดื่ม อาหารผสม (เนื้อปน, กระดูกปน, กากถั่วเหลือง ฯลฯ) และในทุ่งหญ้าและหญ้าแห้ง ซึ่งสัตว์ป่วยได้ถ่ายอุจจาระ ปัสสาวะ

การควบคุมและวิธีป้องกัน ฉีดวัคซีนป้องกันโรค โดยฉีดลูกสัตว์หลังจากหย่านม และฉีดซ้ำทุก ๆ ปี แต่ไม่ควรฉีดในสัตว์ที่กำลังตั้งท้อง เพราะอาจแท้งลูกได้

2.2 โรคคอบวม (Haemorrhagic Septicemia) เกิดจากเชื้อแบคทีเรีย (*Pasteurella multocida*) จะเกิดเมื่อแพะมีร่างกายอ่อนแอ เช่น การเคลื่อนย้าย แพะขาดวิตามิน และเกลือแร่ มีพยาธิภายในและภายนอกมาก ความเครียดและการเปลี่ยนแปลงของอากาศ ระยะพักตัวนาน 1 – 2 วัน บางทีนานถึง 5 วัน สัตว์จะแสดงอาการมีไข้สูงอย่างรวดเร็ว น้ำลายฟุ้งปากหยุดกินอาหาร ซึม หายใจถี่

การควบคุมและวิธีป้องกัน ฉีดวัคซีน ลูกสัตว์หลังหย่านม ควรฉีดก่อนต้นฤดูฝน

2.3 โรคแท้งติดต่อ (Brucellosis) เกิดจากเชื้อ (*Brucella melitensis*) อาการที่สำคัญและพบอยู่เสมอในแพะ คือ การแท้งลูก หรือคลอดลูกที่ไม่ค่อยแข็งแรง

การควบคุมและวิธีป้องกัน ใช้วัคซีน ทำลายแล้วทำความสะอาดคอกด้วยน้ำยาฆ่าเชื้อ เช่น โซดาไฟ 2% แล้วทิ้งว่างไว้ประมาณ 2 – 3 สัปดาห์

2.4 โรคเต้านมอักเสบ (Mastitis) เกิดจากเชื้อ *Staphylococcus* และ *Streptococcus agalactiae* ลักษณะของเต้านมที่เป็นโรค น้ำนมที่ออกมานั้นจะมีก้อนหรือลักษณะเป็นเกล็ดนมติดออกมา และมีลักษณะสีเหลือง เมื่อชิมดูจะมีรสเปรี้ยว หากมิได้รับการรักษา เต้านมนั้นจะไม่สามารถรีดนมได้อีกต่อไป

การควบคุมและวิธีการป้องกัน รีดน้ำนมทิ้ง และให้ยาปฏิชีวนะ ทั้งที่เต้านมทางท่อนที่หัวนมและฉีดเข้าร่างกาย เต้านมที่อักเสบเรื้อรังในแพะควรคัดทิ้ง โดยไม่คำนึงถึงความสามารถในการให้นม เพราะจะเป็นแหล่งแพร่เชื้อโรคไปยังตัวอื่นๆ ในฝูง

2.5 โรคปอดบวม (Pneumonia) สาเหตุของโรค ได้แก่ *Pasteurella multocida* type 11 และ *Hemophilus spp.* มาจากการที่สภาพอากาศเกิดการเปลี่ยนแปลง โดยเฉพาะในหน้าร้อนและหน้าฝน หรือความเครียดที่เกิดจากการเลี้ยงแพะรวมไว้ในคอกหนาแน่นเกินไป

การควบคุมและวิธีการป้องกัน โดยการปรับปรุงการถ่ายเทอากาศให้ดี สิ่งปนเปื้อนควรจะแห้ง และการฉีดวัคซีนป้องกัน พาสเจอร์ลลา

3. โรคที่เกิดจากการขาดอาหารแร่ธาตุ

แพะที่ได้รับอาหารแร่ธาตุและวิตามินไม่เพียงพอ จะทำให้เกิดสุขภาพไม่แข็งแรง มีความต้านทานต่อโรคน้อย รวมทั้งทำให้เกิดปัญหาทางด้านการผสมพันธุ์ และมักเกิดการติดเชื้อและเป็นโรคปอดบวมได้ง่ายที่สุด

โรคคีโตซีส (Ketosis)

สภาวะโลหิตเป็นพิษ มักเกิดขึ้นกับแพะที่มีรูปร่างอ้วน โดยเฉพาะในระยะก่อนคลอด และหลังคลอดประมาณ 1 เดือน กรณีที่เป็นก่อนคลอด เนื่องมาจากการขาดการออกกำลังกาย ส่วนกรณีที่เป็นหลังคลอดเนื่องมาจากการให้อาหารจำนวนมากเกินไป โรคนี้อัตราการตายสูง ถ้าไม่ได้รับการรักษาอย่างทันที่

การควบคุมและวิธีป้องกัน โดยการจัดการเรื่องอาหารและการควบคุมที่ดี

4. โรคในลูกแพะที่เกิดใหม่

4.1 โรคท้องร่วง (Scours or Colibacillosis) เกิดจากเชื้อเพียงชนิดเดียว หรือหลายชนิดรวมกันก็ได้ และทำให้อาการโลหิตเป็นพิษ ร่างกายสูญเสียน้ำอย่างรวดเร็ว ลูกแพะมักจะตาย

การรักษา ป้อนสารละลายโดยการให้ เกลือแกง 2 ช้อนชา ผสมกับผงฟู 1 ช้อนชา และน้ำตาล 8 ช้อนชา ละลายผสมกับน้ำอุ่น 1 แกลลอน ป้อนให้ลูกแพะกิน โดยใช้กระบอกฉีดยา หรือขวดนม ให้ขนาด 250 – 500 ซี.ซี. ต่อน้ำหนักแพะ 4 – 5 ก.ก. ต่อวัน

4.2 โรคขาดน้ำตาลในเลือด (Hypoglycemia or Birth Chilling)

ลูกแพะที่เกิดใหม่ในเลือดจะมีส่วนประกอบของน้ำตาลกลูโคส (Glucose) ประมาณ 50 mg% ซึ่งร่างกายจะนำไปใช้อย่างรวดเร็ว สำหรับเป็นพลังงานและให้ความอบอุ่นแก่ร่างกาย หากลูกแพะไม่ได้รับการเอาใจใส่ดูแลหรือไม่ได้กินนมแม่ หลังจากเกิดใหม่แล้ว ก็อาจจะทำให้กลูโคสในเลือดถูกใช้ไปหมดอย่างรวดเร็ว ลูกแพะจะแสดงอาการหนาวสั่น ขนลุก หลังโก่ง และเดินตัวแข็ง ในที่สุดก็จะนอนลงด้วยลักษณะตัวโค้งงอ มุดตัวเอง แล้วหมดสติตาย

วิธีป้องกัน ต้องให้ลูกแพะที่เกิดใหม่ได้รับความอบอุ่น และน้ำนมเหลืองอย่างเพียงพอ

การรักษา ใช้สารละลายกลูโคส 5% ป้อนให้กินอย่างน้อย 25 ซี.ซี. โดยใช้ขวดนม หรือกระบอกฉีดยาก็ได้

4.3 โรคสะดืออักเสบ (Navel ill or Arthritis of Kids) เกิดจากเชื้อที่ปนเปื้อนตามคอกหรือตามพื้นดินทั่วไป ซึ่งได้แก่เชื้อ Streptococci Staphylococci, Escherichia coil, Erysipelothrix rhusiopathiae, chlamydiae spp. เหล่านี้เป็นต้น เชื้อนี้จะเข้าทางสายสะดือแล้วไปยังตับ และแพร่กระจายไปในกระแสเลือดอย่างรวดเร็ว ลูกแพะจะตายอย่างกะทันหัน เนื่องจากเกิดสภาวะโลหิตเป็นพิษ แต่ถ้าเชื้อเข้าสู่ร่างกายน้อย ลูกแพะจะแสดงอาการซึม มีไข้สูง และข้ออักเสบ ส่วนใหญ่แล้วมักจะไม่ค่อยสังเกตเห็นว่าสะดืออักเสบ จะพบว่าอาการของอวัยวะภายในตับมีหนองและตามข้อต่าง ๆ เกิดการอักเสบมีหนองในข้อการป้องกันที่ได้ผลดีคือ การจัดการสุขาภิบาลที่ดี รวมทั้งการรักษาความสะอาดอย่างสม่ำเสมอและต้องตัดสายสะดือหลังคลอดอย่างถูกวิธีและฆ่าเชื้อโรคด้วยการทาหิงเจอร์ไอโอดีน หมั่นตรวจดูอย่างสม่ำเสมอ

การรักษา ใช้ยาปฏิชีวนะชนิด เช่น เพนนิซิลินร่วมกับสเตรปโตมัยซินโดยใช้ยาขนาดสูง ๆ และเจาะเอาหนองออกจากข้อ ชะล้างหนองและข้อด้วยน้ำยาฆ่าเชื้อ

4.4 โรคบิด (Coccidiosis) เกิดจากเชื้อโปรโตซัว เชื้อบิด (Coccidia) ซึ่งมีอยู่ด้วยกันหลายชนิด โรคนี้มักเกิดกับลูกแพะที่มีอายุต่ำกว่า 4 เดือน ส่วนแพะที่โตแล้วอาจจะไม่แสดงอาการ ลักษณะของลูกแพะที่เป็นโรคในระยะแรก จะแสดงอาการเบื่ออาหาร และถ่ายอุจจาระเหลว ถ้าเป็นรุนแรงก็จะถ่ายอุจจาระเหลวเป็นมูกเลือด และลูกแพะจะตาย เนื่องจากร่างกายสูญเสียน้ำโดยรวดเร็ว ลูกแพะได้รับเชื้อนี้โดยการกินอาหาร น้านม ที่มีไข่ของเชื้อบิด (Coccidia) ปนเปื้อนอยู่ หรือไข่ที่แพร่กระจายอยู่ตามคอกสัตว์ ทางที่ดีในการป้องกันโรคนี้ ทำได้โดยการแยกลูกแพะออกจากแพะที่โตแล้ว และให้ลูกแพะอยู่ในที่กว้างขวางและแห้ง โดยจะต้องหมั่นทำความสะอาดและจัดการสุขาภิบาลที่ดี

การรักษา ใช้ยาซัลฟา เช่น ซัลฟาควินอกซาซีน ซัลฟาควินิดีนและซัลฟาไรอาโซนเป็นเวลาติดต่อกัน 4 วัน และอาจต้องใช้ยาซ้ำอีกถ้าหากอาการต่าง ๆ ยังไม่หายดี นอกจากนี้ลูกแพะที่ได้ออกกำลังกายเพียงพอ ก็จะมีสุขภาพแข็งแรง มีความต้านทานต่อโรคได้ดีขึ้นอีกด้วย

การเลี้ยงแพะนมในฟาร์มบริษัท สยามแผ่นดินทอง จำกัด

ฟาร์มบริษัท สยามแผ่นดินทอง จำกัด ได้ดำเนินงานในการเลี้ยงแพะในลักษณะฟาร์มขนาดใหญ่ ชนิดครบวงจรเริ่มตั้งแต่ การขยายพันธุ์, การเลี้ยง, การผลิตนมและเนื้อ ตลอดจนการจัดการด้านการตลาด ซึ่งมีรายละเอียดในแต่ละขั้นตอน ดังนี้

1. การขยายพันธุ์แพะ

คุณสมบัติของแพะพันธุ์ที่ต้องการ ต้องให้ปริมาณน้ำนมมาก และเจริญเติบโตได้ดีในสภาวะแวดล้อมในประเทศไทย แต่การหาแพะพันธุ์ดีตามที่ต้องการไม่ใช่เรื่องง่าย จึงต้องมีการพัฒนาสายพันธุ์ขึ้น โดยทางฟาร์มได้จัดวางระบบการคัดสายพันธุ์ไว้โดยการจัดการหาแม่พันธุ์ที่ดีจากต่างประเทศ คือ พันธุ์แองโกลนูเบียน (Anglo-nubian) และพันธุ์ทอกเกนเบอร์ก (Toggenburg) แต่ละพันธุ์แบ่งเป็น 6 ครอบครั้ว โดยในแต่ละครอบครั้วประกอบด้วยตัวผู้ 1 ตัว และตัวเมีย 30 ตัว ลักษณะการจัดการอย่างนี้จะทำให้ป้องกันการผสมพันธุ์ในสายเลือดเดียวกัน ที่ทำให้เกิดความด้อยในเชิงพันธุกรรมได้

ทางฟาร์มมีการจัดทำทะเบียนแพะทุกตัว โดยแพะจะมีเลขประจำตัวตั้งแต่แรกคลอด ที่จะแสดงถึงพ่อแม่ และเลขฝูงของลูกแพะนั้นๆ ทำการสักตัวเลขดังกล่าวบนใบหูด้านซ้าย ก่อนปล่อยลูกแพะเข้าสู่ฝูง พร้อมบันทึกวันเดือนปีเกิด น้ำหนักแรกคลอด และทำการชั่งน้ำหนักแพะเป็นระยะ ๆ เพื่อหาอัตราการเจริญเติบโตของแพะแต่ละตัว นอกจากการเก็บสถิติการเจริญเติบโตของลูกแพะแล้ว ทางฟาร์มสยามแผ่นดินทอง ยังเก็บสถิติการให้น้ำนมของแม่แพะพันธุ์ทั้งหมด เดือนละ 1 ครั้ง เพื่อบันทึกความสามารถในการให้น้ำนมของแม่แพะ ซึ่งสถิติอัตราการเจริญเติบโต, ความสามารถในการให้น้ำนมของแม่พันธุ์ นำมาใช้เป็นข้อมูลในการคัดลูกแพะไว้เป็นพ่อ-แม่พันธุ์ต่อไป

2. การเลี้ยงแพะ

ฟาร์มได้จัดการเลี้ยงแพะในระบบขังยืนโรง (Intensive) โดยการเลี้ยงแบบนี้สามารถควบคุมไม่ให้แพะมีการผสมพันธุ์กันระหว่างครอบครั้วต่อครอบครั้ว ควบคุมโรคติดต่อที่เกิดจากพยาธิที่จะมาสู่แพะ จากการปล่อยให้เล็มหญ้าแบบอิสระทั่วไป ข้อสำคัญของการเลี้ยงแพะในระบบขังยืนโรงนี้อยู่ที่การจัดการคอกและโรงเรือนให้สะอาดถูกสุขลักษณะตลอดเวลา อีกทั้งอาหารที่ให้แพะนั้นต้องมีคุณค่าทางโภชนาการสูง โดยแพะนั้นเป็นสัตว์เคี้ยวเอื้อง มี 4 กระเพาะสามารถย่อยเยื่อใยอาหารที่ประกอบด้วยธาตุคาร์บอนและไฮโดรเจน เปลี่ยนเป็นโครงสร้างโมเลกุลของไขมันที่ประกอบด้วยธาตุคาร์บอน และไฮโดรเจนเช่นกัน ดังนั้น อัตราส่วนผสมหรือสูตรอาหาร

สัตว์ ประกอบด้วยเยื่อใยในปริมาณมาก โดยทางฟาร์มได้ใช้ฟางข้าวแห้งเป็นอาหาร และใช้ฟางข้าวแห้งบางส่วนปูพื้นคอกให้แพะ เพื่อช่วยดูดซับปัสสาวะ และอุจจาระของแพะด้วย

3. การผลิตนมและเนื้อแพะ

การผลิตนมและเนื้อแพะให้มีคุณภาพ สะอาด ปราศจากกลิ่นสาบนั้น ต้องเริ่มจากการเลี้ยงและการจัดการฟาร์มที่ดี ต้องมีโรงเรือนที่สะอาดปราศจากกลิ่นเหม็น จึงทำให้ผลิตภัณฑ์จากแพะไม่มีกลิ่นสาบ โดยกระบวนการในการรีดนมแพะนั้น ทางฟาร์มได้นำเครื่องรีดนมในระบบสุญญากาศมาใช้ เพื่อป้องกันไม่ให้น้ำนมสัมผัสกับอากาศ หรือกลิ่นสาบแพะ แล้วจึงนำไปกรองด้วยผ้าทอบางให้สะอาด ก่อนนำไปนึ่งในน้ำเดือด เป็นเวลาประมาณ 30 - 45 นาที ซึ่งภายในอุณหภูมิน้ำเดือดช่วยกำจัดจุลินทรีย์ที่ปนเปื้อนในน้ำนม ที่เป็นสาเหตุให้น้ำนมบูดเน่า แล้วจึงนำมาบรรจุขวดที่สะอาดผ่านการฆ่าเชื้อโรคด้วยวิธีการนึ่ง ทิ้งไว้ให้อุณหภูมิลดลง แล้วจึงนำไปเก็บในตู้แช่แข็ง ซึ่งทำให้นมแพะสามารถเก็บรักษาได้นานมาก

การผลิตเนื้อแพะเพื่อจำหน่าย ทางฟาร์มได้ฆ่าและเนื้อแพะ บรรจุในถุงพลาสติก น้ำหนัก 1 กิโลกรัม นำไปแช่แข็งเพื่อจำหน่าย สร้างความสะดวกสบายสำหรับผู้บริโภคที่สามารถซื้อตามปริมาณที่ต้องการโดยไม่จำเป็นต้องซื้อแพะทั้งตัว และสามารถนำไปใช้ปรุงอาหารได้ทันที อีกทั้งยังสามารถเก็บรักษาไว้ได้นานโดยการแช่แข็ง ผลิตภัณฑ์เนื้อแพะของฟาร์มทำการบรรจุหลายแบบ คือ เนื้อแพะล้วน, เนื้อติดหนัง, เนื้อติดกระดูก และเนื้อหนังกระดูก โดยกลุ่มผู้บริโภคเนื้อแพะส่วนใหญ่เป็นกลุ่มชาวจีนและชาวมุสลิม โดยชาวจีนนิยมบริโภคเนื้อแพะในฤดูหนาว โดยนำไปตุ๋นกับสมุนไพรเครื่องยาจีน เพราะเชื่อว่าช่วยทำให้ร่างกายอบอุ่น สำหรับกลุ่มผู้บริโภคชาวมุสลิม ในการบริโภคเนื้อแพะจะมีข้อบัญญัติของศาสนาอิสลามเข้ามาเกี่ยวข้อง โดยกำหนดว่าสัตว์บกทุกชนิดที่นำมาบริโภคจะต้องทำการฆ่าโดยชาวมุสลิมและต้องขออนุญาตต่อพระอัลเลาะห์ ดังนั้น ทางฟาร์มสยามแผ่นดินทองจึงต้องปฏิบัติตามข้อบัญญัติของศาสนาเช่นกัน โดยได้ว่าจ้างชาวมุสลิมระดับฮัจยีทำการฆ่าแพะ พร้อมประทับตราฮาลาล ซึ่งเป็นสัญลักษณ์ที่รับรองว่าเป็นผลิตภัณฑ์ของชาวมุสลิม ที่ผลิตตามข้อบัญญัติของศาสนา ลงบนถุงบรรจุผลิตภัณฑ์เนื้อแพะ อีกทั้งชาวมุสลิมไม่บริโภคหนังแพะ ดังนั้น เนื้อแพะที่บรรจุเพื่อจำหน่ายแก่ชาวมุสลิมจะมีเฉพาะเนื้อล้วนและเนื้อติดกระดูกเท่านั้น

4. การจัดการด้านการตลาด

การดำเนินงานของฟาร์มสยามแผ่นดินทอง ได้ทำหน้าที่ทั้งผู้ผลิตและผู้จัดจำหน่าย ไปยังผู้บริโภคในรูปแบบของการขายตรง และการฝากจำหน่ายตามร้านค้าปลีกต่าง ๆ หรือตัวแทนจำหน่าย ทางฟาร์มสยามแผ่นดินทองได้ยึดมั่นในหลักของความรับผิดชอบต่อในด้านปริมาณ, คุณภาพ, ราคา และด้านเวลาในการส่งมอบอย่างเต็มที่

โครงการเลี้ยงแพะจำนวน 60 – 80 แม่พันธุ์

จากการศึกษาและสัมภาษณ์คุณดิษฐ์ ลินพิศาล เจ้าของฟาร์มบริษัท สยามแผ่นดินทอง จำกัด ซึ่งเป็นฟาร์มแพะขนาดใหญ่ของประเทศไทย ในด้านข้อมูลและประสบการณ์ต่างๆ ในการเลี้ยงแพะ ปรากฏว่าโครงการเลี้ยงแพะที่เหมาะสม ควรมีแพะซึ่งเป็นแม่พันธุ์จำนวนตั้งแต่ 60 ตัว ไม่เกิน 80 ตัว ในการศึกษาโครงการจึงได้กำหนดจำนวนแม่พันธุ์ที่ 60 ตัว

ทำการศึกษาในด้านของต้นทุนและอัตราผลตอบแทนในโครงการดังกล่าว โดยกำหนดจำนวนแพะแรกเริ่มในโครงการจำนวน 63 ตัว แบ่งเป็น พ่อพันธุ์ จำนวน 3 ตัว และแม่พันธุ์จำนวน 60 ตัว ทำการแบ่งแพะเป็น 2 ฝูง ให้พ่อพันธุ์คุมฝูงละ 1 ตัว สำรองอีก 1 ตัว (ในกรณีที่พ่อพันธุ์ตัวใดตัวหนึ่งเกิดปัญหา) ต่อแม่พันธุ์ 30 ตัว โดยแม่พันธุ์เริ่มให้ผลผลิตลูกแพะตั้งแต่เดือนที่ 7 เป็นต้นไป สามารถผลิตลูกแพะโดยเฉลี่ย 10 ตัวต่อเดือน ทำให้จำนวนแพะทั้งหมดในโครงการเพิ่มขึ้นอย่างต่อเนื่องจนถึงจำนวนที่คงที่ในเดือนที่ 18 เนื่องจากสามารถจำหน่ายลูกแพะเป็นแพะสายพันธุ์ และแพะขุน ได้เฉลี่ย 10 ตัวต่อเดือน ทำให้โครงการมีจำนวนแพะคงที่ทั้งหมด 183 ตัว ดังรายละเอียดตาราง 3-6 , 3-7 และ 3-8 สำหรับพันธุ์แพะที่ใช้ในการเลี้ยง คือ พันธุ์แองโกลนูเบียน และพันธุ์ทอกเกนเบอร์ก ระบบในการเลี้ยงจะเป็นระบบ โดยทำการจำกัดพื้นที่แพะให้อยู่ในบริเวณโรงเลี้ยง จัดอาหารและน้ำให้ ซึ่งพื้นที่โรงเรือนในโครงการนี้เท่ากับ 450 ตารางเมตร โดยแบ่งเป็น

1. คอกพ่อแม่พันธุ์ 2 คอก คอกละ 36 ตารางเมตร (ขนาด 9 x 4 เมตร)
2. คอกแพะรุ่นหย่านม 4 คอก คอกละ 18 ตารางเมตร (ขนาด 4.5 x 4 เมตร)
3. คอกแพะรุ่น – แพะขุน 4 คอก คอกละ 36 ตารางเมตร (ขนาด 9 x 4 เมตร)
4. คอกคลอด จำนวน 12 คอก
5. ห้องรีดนมแพะ จำนวน 15 ช่อง
6. ห้องเก็บของและอาหารสัตว์ 1 ห้อง ขนาด 18 ตารางเมตร

7. บ้านพักคนงาน ขนาด 45 ตารางเมตร รายละเอียดแบบแปลนโรงเลี้ยงและบ้านพักคนงาน อยู่ในภาคผนวก และผลผลิตจากโครงการเลี้ยงแพะจำนวน 60 แม่พันธุ์ ได้แก่ นำนมแพะ แพะขุน และแพะสายพันธุ์ ดังนี้

นํานมแพะ

ปีที่ 1	แม่พันธุ์สามารถให้นํานมได้ประมาณ	3,215	กิโลกรัม
ปีที่ 2	แม่พันธุ์สามารถให้นํานมได้ประมาณ	10,950	กิโลกรัม
ปีที่ 3	แม่พันธุ์สามารถให้นํานมได้ประมาณ	10,950	กิโลกรัม
ปีที่ 4	แม่พันธุ์สามารถให้นํานมได้ประมาณ	10,950	กิโลกรัม
ปีที่ 5	แม่พันธุ์สามารถให้นํานมได้ประมาณ	10,950	กิโลกรัม

แพะขุน และแพะสายพันธุ์

- ปีที่ 1 สามารถผลิตลูกแพะได้ประมาณ 60 ตัว และสามารถจำหน่ายเป็นแพะขุน, แพะสายพันธุ์ได้จำนวน 0 ตัว
- ปีที่ 2 สามารถผลิตลูกแพะได้ประมาณ 120 ตัว และสามารถจำหน่ายเป็นแพะขุน, แพะสายพันธุ์ได้จำนวน 60 ตัว
- ปีที่ 3 สามารถผลิตลูกแพะได้ประมาณ 120 ตัว และสามารถจำหน่ายเป็นแพะขุน, แพะสายพันธุ์ได้จำนวน 120 ตัว
- ปีที่ 4 สามารถผลิตลูกแพะได้ประมาณ 120 ตัว และสามารถจำหน่ายเป็นแพะขุน, แพะสายพันธุ์ได้จำนวน 120 ตัว
- ปีที่ 5 สามารถผลิตลูกแพะได้ประมาณ 120 ตัว และสามารถจำหน่ายเป็นแพะขุน, แพะพันธุ์ได้จำนวน 120 ตัว

โดยรายละเอียดจำนวนแพะทั้งหมดในโครงการในระยะ 5 ปีแรก ตามตารางต่อไปนี้

ตาราง 3 – 6 แสดงจำนวนแพะทั้งหมดในโครงการ ปีที่ 1

	เดือนที่											
	1	2	3	4	5	6	7	8	9	10	11	12
จำนวนพ่อพันธุ์(ตัว)	3	3	3	3	3	3	3	3	3	3	3	3
จำนวนแม่พันธุ์(ตัว)	60	60	60	60	60	60	60	60	60	60	60	60
จำนวนลูกแพะเกิดใหม่(ตัว)	-	-	-	-	-	-	10	10	10	10	10	10
จำนวนลูกแพะรวม(ตัว)	-	-	-	-	-	-	-	10	20	30	40	50
จำนวนแพะขุน-แพะพันธุ์ที่จำหน่าย(ตัว)	-	-	-	-	-	-	-	-	-	-	-	-
จำนวนแพะคงเหลือ (ตัว)	63	63	63	63	63	63	73	83	93	103	113	123

