

## บทที่ 4

### การศึกษาการปฏิบัติงานประจำวัน ของโรงงานคอนกรีตผสมเสร็จซีแพค จังหวัดเชียงใหม่

การศึกษาการปฏิบัติงานประจำวัน ของโรงงานคอนกรีตผสมเสร็จซีแพค จังหวัดเชียงใหม่ ทั้ง 4 โรงงาน ได้แก่ โรงงานเชียงใหม่ โรงงานแม่ใจ โรงงานหางดง และโรงงานสารภี ในขณะที่ดำรงตำแหน่งวิศวกรประจำส่วนผลิตเหนือบน กิจการคอนกรีตผสมเสร็จภาคเหนือ และรักษาการตำแหน่งผู้จัดการแผนกผลิตและบริการ(เชียงใหม่) ได้ใช้วิธีการรวบรวมข้อมูล โดยการสังเกตการทำงาน การสัมภาษณ์ ศึกษาจากเอกสารอ้างอิงและเอกสารการปฏิบัติงาน ทำให้สามารถศึกษาการปฏิบัติงานประจำวันของโรงงานคอนกรีตผสมเสร็จซีแพค จังหวัดเชียงใหม่ ได้ดังนี้

#### 1. บริษัทผลิตภัณฑ์และวัสดุก่อสร้างจำกัด

บริษัทผลิตภัณฑ์และวัสดุก่อสร้างจำกัด จัดทะเบียนบริษัทเมื่อวันที่ 28 ตุลาคม 2495 โดยมีบริษัทปูนซีเมนต์ไทยอุตสาหกรรมจำกัดเป็นผู้ถือหุ้น 100 % ทั้งนี้มีวัตถุประสงค์เพื่อส่งเสริมให้มีการใช้ปูนซีเมนต์ ผลิตคอนกรีตอย่างแพร่หลายและถูกต้องตามหลักวิชาการด้วยเทคโนโลยีสมัยใหม่ ในระยะแรกนั้นบริษัททำการผลิต ผลิตภัณฑ์ที่เกี่ยวข้องกับคอนกรีตหลายชนิด เช่น เสาค้ำคอนกรีต เสาไฟฟ้าคอนกรีต คานสะพานคอนกรีต บล็อกปูถนนคอนกรีต และพื้นคอนกรีตสำเร็จรูป เป็นต้น ต่อมาในปี พ.ศ.2506 บริษัทได้ก่อตั้งโรงงานเพื่อผลิตคอนกรีตผสมเสร็จเป็นแห่งแรกในประเทศไทย ที่บริเวณบางซ้อน หรือบริเวณสะพานพระราม 7 ในปัจจุบัน จากจุดนี้เองจึงถือว่าเป็นจุดเริ่มต้นของอุตสาหกรรมคอนกรีตผสมเสร็จในประเทศไทย ต่อมาเมื่อการเจริญเติบโตของเศรษฐกิจประเทศไทยเพิ่มขึ้น ส่งผลให้บริษัทผลิตภัณฑ์และวัสดุก่อสร้างขยายตัวมากขึ้นเช่นกัน จนถึงระดับที่การบริการไม่คล่องตัว บริษัทจึงได้ทำการแยกบริษัทผลิตภัณฑ์และวัสดุก่อสร้างเดิมออกเป็น 3 บริษัท ในปี 2533 โดยใช้ชื่อบริษัทและผลิตภัณฑ์ที่ผลิตดังนี้

1. บริษัทผลิตภัณฑ์และวัสดุก่อสร้างจำกัด (ใช้ชื่อเดิม) ผลิตคอนกรีตผสมเสร็จ
2. บริษัทกระเบื้องหลังคาซีแพค จำกัด ผลิตกระเบื้องมุงหลังคาซีแพคโมเนีย
3. บริษัทผลิตภัณฑ์คอนกรีตซีแพคจำกัด ผลิตพื้นสำเร็จรูปและบล็อกปูถนน

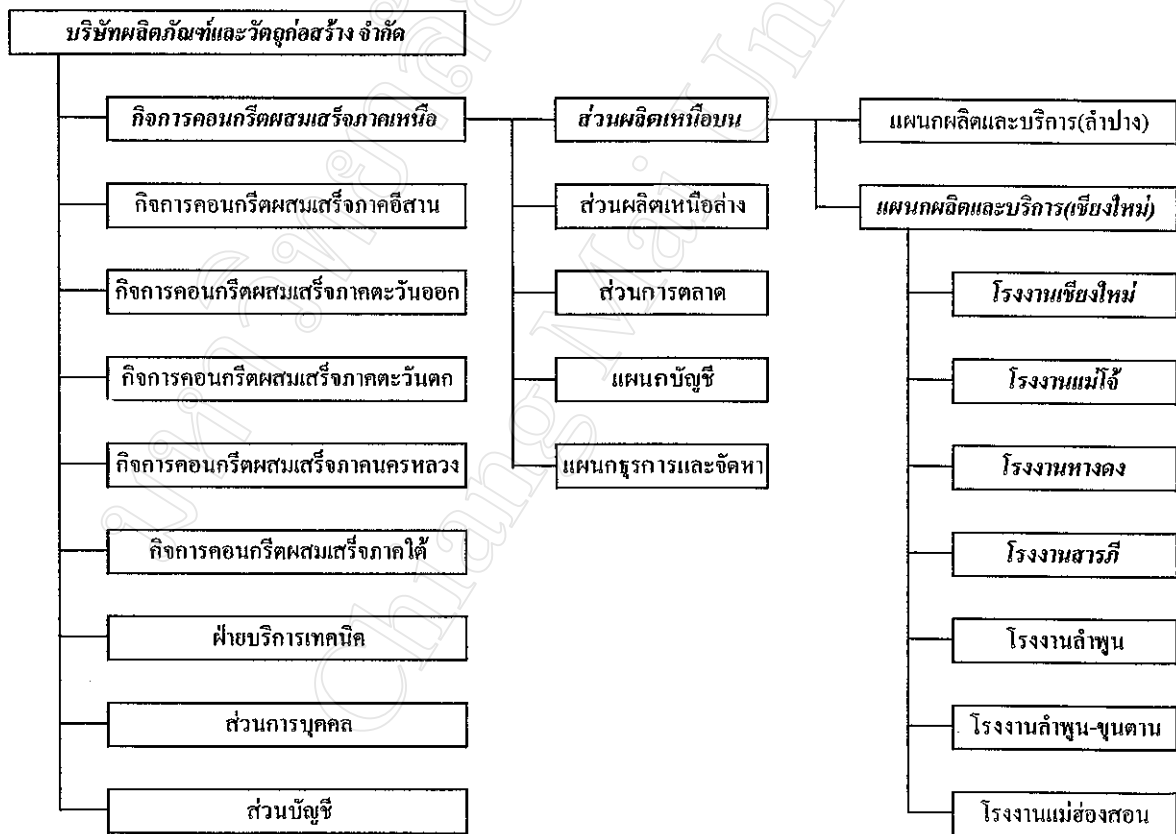
หลังจากปี พ.ศ. 2533 เป็นต้นมา ทั้ง 3 บริษัทจึงได้แยกการบริหารงานกันโดยเด็ดขาด ด้านบริษัทผลิตภัณฑ์และวัสดุก่อสร้าง หรือซีแพค ซึ่งทำการผลิตคอนกรีตผสมเสร็จ ภายได้ เครื่องหมายการค้า "CPAC" มีการขยายการผลิตและปรับปรุง การบริหารงานอย่างต่อเนื่อง จนถึงปัจจุบัน

สัญลักษณ์ของบริษัทที่ซีแพค สร้างขึ้นมาเพื่อให้เกิดความแตกต่างจากคู่แข่ง และทำให้เป็นเอกลักษณ์ของบริษัท ก็คือสัญลักษณ์สี “ฟ้า-ขาว” ของรถขนส่งคอนกรีต และสีของโรงงานผลิต นอกจากนี้ ซีแพค มีสโลแกนเพื่อให้พนักงานยึดเหนี่ยวก็คือ “บริการเยี่ยม คุณภาพยอด”<sup>17</sup>

2. ผังองค์กร

บริษัทผลิตภัณฑ์และวัตถุก่อสร้าง จำกัด แบ่งการบริหารตามพื้นที่เป็น 6 พื้นที่ คือ พื้นที่กรุงเทพฯ ภาคเหนือ ภาคอีสาน ภาคตะวันออก และภาคใต้ โดยแต่ละพื้นที่จะมีสำนักงานกิจการให้บริการลูกค้าทั่วทุกภาคของประเทศ

กิจการคอนกรีตผสมเสร็จภาคเหนือแบ่งองค์กรออกเป็น 5 หน่วยงาน ได้แก่ ส่วนผลิตเหนือบน ส่วนผลิตเหนือล่าง ส่วนการตลาด แผนกบัญชี และแผนกธุรการและจัดหา



รูปที่ 5 แสดงผังองค์กรของบริษัทผลิตภัณฑ์และวัตถุก่อสร้าง

<sup>17</sup> สมชาย นุ่มมาก, “โครงสร้างตลาด และการแข่งขันของอุตสาหกรรมคอนกรีตผสมเสร็จ”, การค้นคว้าแบบอิสระ วิทยาศาสตร์มหาบัณฑิต(เศรษฐศาสตร์ธุรกิจ) มหาวิทยาลัยเกษตรศาสตร์ 2540, หน้า 37-38.

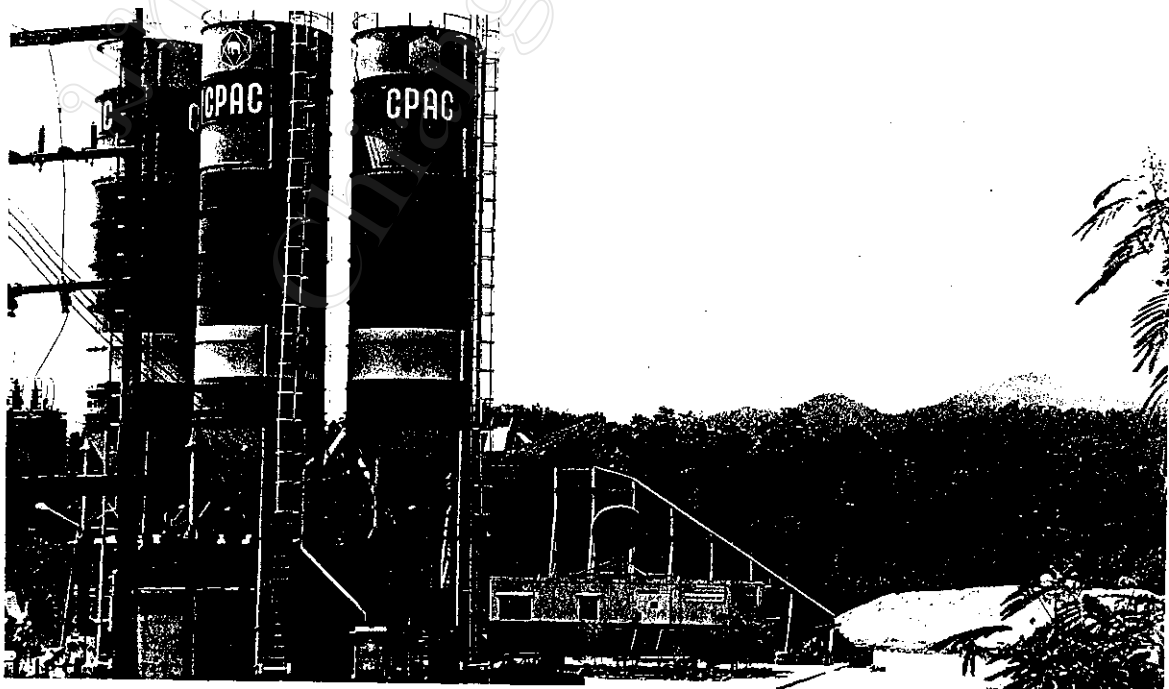
สำหรับส่วนผลิตเหนือบน มีผู้จัดการส่วนผลิตเหนือบนทำหน้าที่บริหารโรงงานคอนกรีตผสมเสร็จซีแพคทั้งหมด 15 โรงงานในเขตภาคเหนือตอนบน มีหน่วยงานขึ้นตรง 2 แผนก คือ แผนกผลิตและบริการ(ลำปาง) และแผนกผลิตและบริการ(เชียงใหม่) ซึ่งแผนกผลิตและบริการ(เชียงใหม่)มีผู้จัดการแผนกผลิตและบริการ(เชียงใหม่) ทำหน้าที่ดูแลโรงงานในเขตจังหวัดเชียงใหม่ ลำพูน และแม่ฮ่องสอน รวม 7 โรงงาน ประกอบด้วย 1) โรงงานในเขตจังหวัดเชียงใหม่ จำนวน 4 โรงงาน คือโรงงานเชียงใหม่ โรงงานแม่ใจ โรงงานหางดง และโรงงานสารภี 2) โรงงานในเขตจังหวัดลำพูน จำนวน 2 โรงงาน คือโรงงานลำพูน และโรงงานลำพูน-ขุนตาน 3) โรงงานในเขตจังหวัดแม่ฮ่องสอน จำนวน 1 โรงงาน คือโรงงานแม่ฮ่องสอน

### 3. โรงงานคอนกรีตผสมเสร็จซีแพค จังหวัดเชียงใหม่

โรงงานคอนกรีตผสมเสร็จซีแพค จังหวัดเชียงใหม่ มีจำนวนทั้งหมด 4 โรงงาน คือ โรงงานเชียงใหม่ โรงงานแม่ใจ โรงงานหางดง และโรงงานสารภี โดยรายละเอียดดังนี้

#### 3.1 ลักษณะโรงงาน

ลักษณะโรงงานทั้ง 4 โรงงาน เป็นประเภทโรงงานแนวนอน (Horizontal Production Plant) จะออกแบบที่กองเก็บหิน ทราช บนพื้นดิน โดยมีแผงกั้นแบ่งพื้นที่ออกเป็นส่วนๆ เพื่อกองเก็บหิน และทราช แยกจากกัน ด้วยลักษณะการออกแบบที่กองเก็บหิน ทราชเป็นส่วนๆ ครึ่งวงกลม นี้ มีลักษณะคล้ายๆ ดาว (Star Pattern) บางครั้ง จึงมักเรียกว่าโรงงานแบบ Star Type เมื่อมีการผลิตคอนกรีต การลำเลียง หิน ทราช เข้าสู่ขบวนการผลิตจะลำเลียงโดยใช้สายพานลำเลียง



รูปที่ 6 แสดงโรงงานคอนกรีตผสมเสร็จในแนวนอน

### 3.2 สถานที่ตั้ง

สถานที่ตั้งของโรงงานคอนกรีตผสมเสร็จซีแพค จังหวัดเชียงใหม่ ทั้ง 4 โรงงาน แสดงในรูปที่ 7 (หน้า 31) มีดังนี้

- |                    |   |
|--------------------|---|
| 1. โรงงานเชียงใหม่ | ตั้งอยู่ที่ 203 ม.3 ถ.มหิดล ต.ท่าศาลา อ.เมือง             |
| 2. โรงงานหางดง     | ตั้งอยู่ที่ 416 ม.1 ต.หนองควาย อ.หางดง                    |
| 3. โรงงานสารภี     | ตั้งอยู่ที่ 206 ม.5 ถ.เชียงใหม่-ลำปาง ต.สารภี อ.สารภี     |
| 4. โรงงานแม่โจ้    | ตั้งอยู่ที่ 158 ม.3 ถ.เชียงใหม่-แม่โจ้ ต.หนองจ้อม อ.เมือง |

### 3.3 พนักงาน

พนักงานภายในโรงงานคอนกรีตผสมเสร็จซีแพค จังหวัดเชียงใหม่ ประกอบด้วย พนักงานของบริษัทผลิตภัณฑ์และวัสดุก่อสร้าง จำกัด และพนักงานจ้างเหมา

#### 3.3.1 พนักงานของบริษัท

3.3.1.1 หัวหน้าโรงงาน โรงงานละ 1 คน มีหน้าที่ดังนี้ 1) บริหารงานผลิตและบริการของโรงงานคอนกรีตผสมเสร็จ 2) รับผิดชอบงานทดสอบคอนกรีต วัสดุดิบ และอุปกรณ์ซึ่งตวงวัดในโรงงาน 3) ควบคุมดูแลการปฏิบัติงานของพนักงานผลิต และพนักงานจ้างเหมา และ 4) รับผิดชอบงานเอกสารและข้อมูล

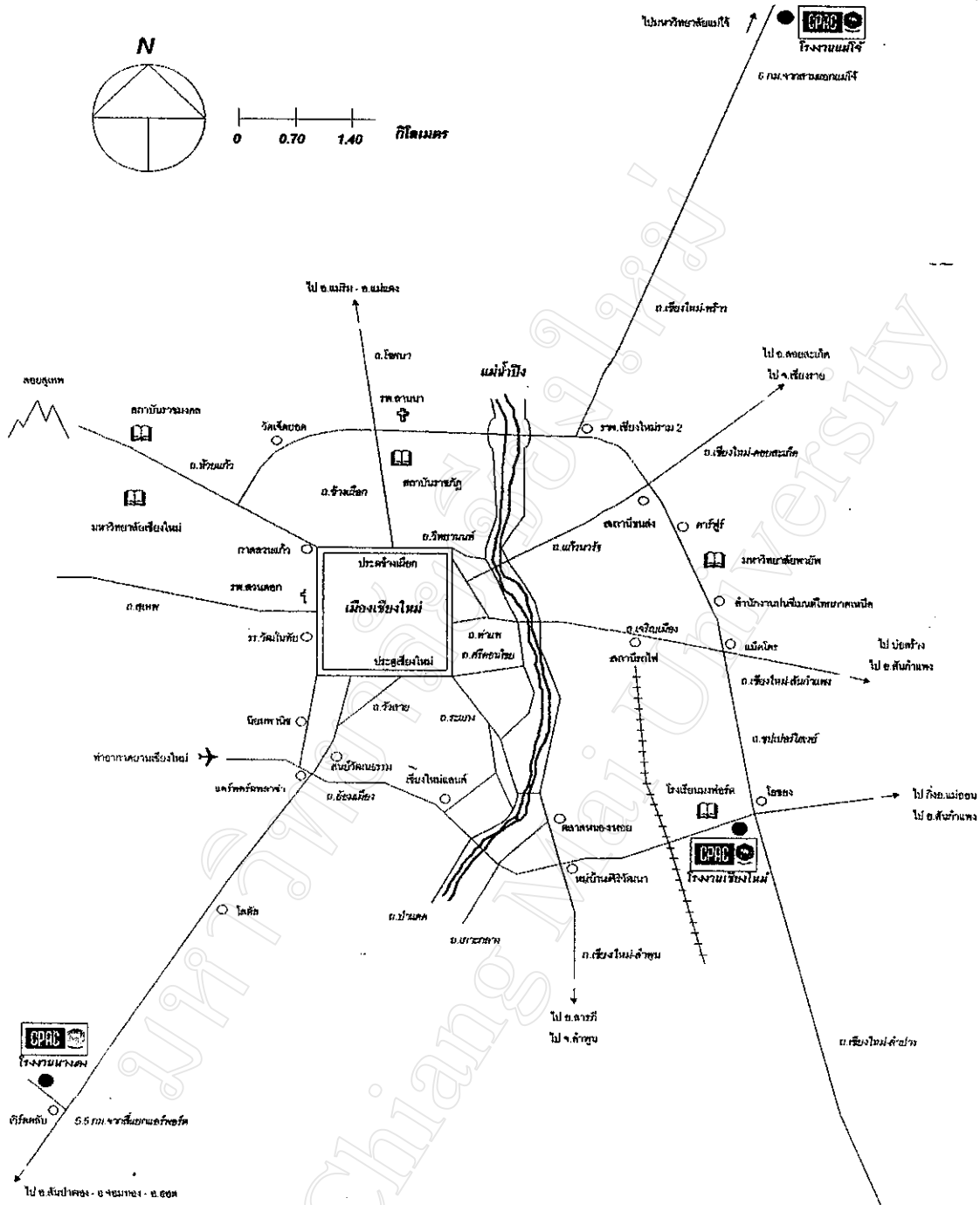
3.3.1.2 พนักงานผลิต โรงงานละ 3 ถึง 4 คนขึ้นอยู่กับปริมาณงานของโรงงานนั้นๆ พนักงานผลิตมีหน้าที่ดังนี้ 1) รับจองและวางแผนจ่ายคอนกรีตให้กับลูกค้า 2) ผลิตคอนกรีตให้เป็นไปตามมาตรฐาน 3) ตรวจสอบและทดสอบคอนกรีต วัสดุดิบ และอุปกรณ์ซึ่ง ตวง วัดในโรงงาน 4) ดูแลรักษาเครื่องจักร และอุปกรณ์ในโรงงาน และ 5) จัดทำ และรวบรวมข้อมูลในโรงงาน

#### 3.3.2 พนักงานจ้างเหมา

พนักงานจ้างเหมาภายในโรงงาน สามารถจำแนกตามบริษัทรับเหมาได้ดังนี้

3.3.2.1 พนักงานจากบริษัทรับเหมาแรงงานได้แก่ พนักงานโยธา โรงงานละ 1 คน มีหน้าที่ลากหินทราย และทำความสะอาดโรงงาน และพนักงานคิวิซี โรงงานละ 2 คน มีหน้าที่ทดสอบคอนกรีตที่หน่วยงานลูกค้าและทดสอบวัสดุดิบที่โรงงาน

3.3.2.2 พนักงานจากบริษัทรับเหมาขนส่ง ได้แก่ พนักงานจัดส่ง โรงงานละ 8 ถึง 12 คนขึ้นอยู่กับปริมาณงานของโรงงานนั้นๆ มีหน้าที่ขับรถขนส่งคอนกรีตไปให้กับลูกค้า

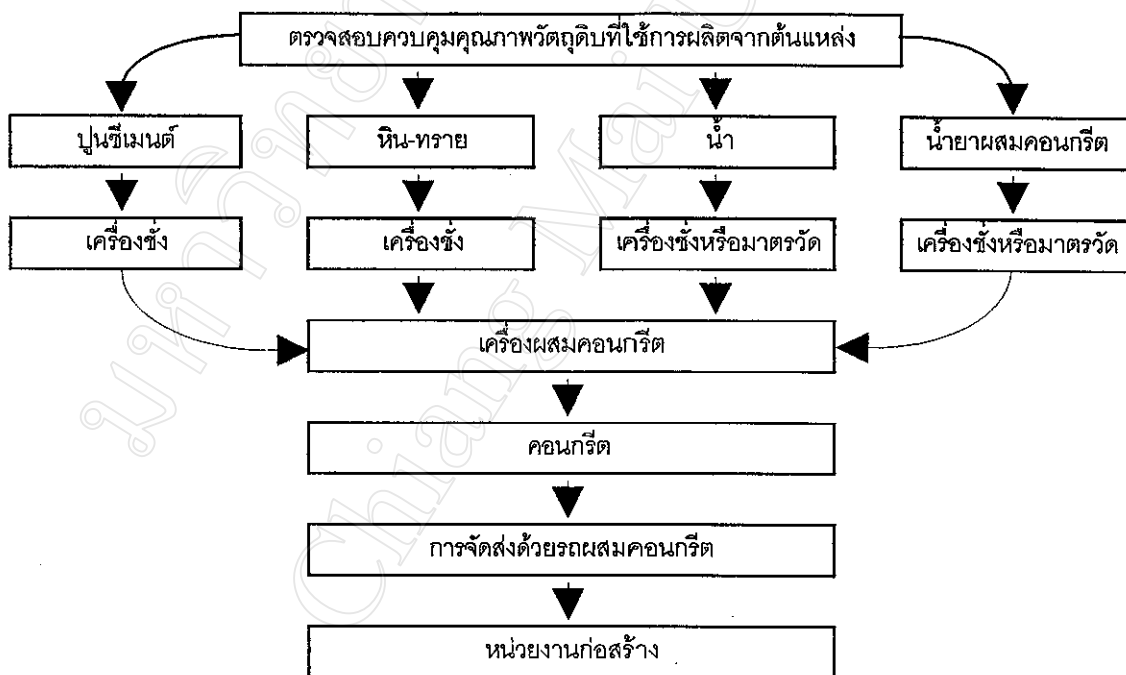


**รูปที่ 7 แสดงที่ตั้งโรงงานคอนกรีตผสมเสร็จซีแพค - จังหวัดเชียงใหม่ (จัดทำโดย : สุทธนา ศ.)**

#### 4. ขบวนการผลิตคอนกรีตผสมเสร็จ

การผลิตคอนกรีตผสมเสร็จที่ได้มาตรฐานจะเริ่มจากการตรวจสอบคุณสมบัติของส่วนผสมต่างๆ อันได้แก่ หิน ทรายที่ได้เลือกจากแหล่งที่มีคุณภาพดีมีส่วนคละถูกต้องตามมาตรฐานมาจัดกองเก็บไม่ให้ผสมกัน ส่วนปูนซีเมนต์จะถูกบรรจุไว้ในไซโลอย่างมิดชิด และน้ำยาผสมคอนกรีตจะถูกบรรจุในภาชนะเฉพาะอย่างมิดชิดเช่นกัน วัตถุประสงค์ดังกล่าวจะถูกกล่าวถึงสู่ขบวนการผลิตต่อไป

ขบวนการผลิต เริ่มจาก การลำเลียงหิน ทราย ปูนซีเมนต์ ผ่านเครื่องชั่งให้ได้น้ำหนักถูกต้องที่ออกแบบไว้โดยในขั้นตอนนี้จะต้องคำนึงถึงสภาพความชื้นของหินทราย ส่วนน้ำและน้ำยาผสมคอนกรีตจะผ่านเครื่องวัดปริมาตร แล้วนำเข้ามาผสมกันในเครื่องผสมคอนกรีต ซึ่งจะผสมคอนกรีตตามเวลาที่กำหนดด้วยระบบควบคุมอัตโนมัติที่ให้ความเที่ยงตรง สม่าเสมอและรวดเร็ว คอนกรีตที่ผสมเสร็จเรียบร้อยแล้ว จะถูกลำเลียงลงสู่รถผสมคอนกรีตเพื่อนำไปส่งยังหน่วยงานก่อสร้าง



รูปที่ 8 แสดงขบวนการผลิตคอนกรีตผสมเสร็จ<sup>18</sup>

<sup>18</sup> ชัชวาลย์ เศรษฐบุตร, คอนกรีตเทคโนโลยี (กรุงเทพฯ : บริษัทผลิตภัณฑ์และวัตถุก่อสร้าง จำกัด, ตุลาคม 2537), หน้า 243, 249-250.

## 5. รถขนส่งคอนกรีต

รถขนส่งคอนกรีต ถือว่าเป็นอุปกรณ์หนึ่งในขบวนการผลิตคอนกรีต เพราะหลังจากโรงงานทำการผลิตคอนกรีตแล้ว จำเป็นต้องมีรถขนส่งคอนกรีต รถขนส่งคอนกรีตมีลักษณะเป็นถังทรงรี ทำหน้าที่ลำเลียงคอนกรีตจากโรงงานไปยังสถานที่ก่อสร้าง และป้องกันไม่ให้คอนกรีตซึ่งเป็นวัสดุผสม แยกตัวจากกัน ซึ่งจะส่งผลต่อคุณภาพคอนกรีต ขนาดการบรรจุของรถขนส่งคอนกรีตมีความจุตั้งแต่ 3 จนถึง 10 ลบ.ม.<sup>19</sup>



รูปที่ 9 แสดงรถขนส่งคอนกรีต

<sup>19</sup> สมชาย น้อยมาก, “โครงสร้างตลาด และการแข่งขันของอุตสาหกรรมคอนกรีตผสมเสร็จ”, หน้า 34.