

## บทที่ 4

### วิธีการศึกษาและผลการศึกษา

เพื่อตอบสนองวัตถุประสงค์ของการศึกษาถึงผลกระทบของวิธีการแก้ไขปัญหานี้ภาค  
ธนาคารที่มีต่อความสามารถในการให้สินเชื่อระหว่างปี พ.ศ. 2540-2541 ในการศึกษาครั้งนี้จึงได้  
แบ่งวิธีการศึกษาออกเป็น 2 ส่วน คือ

#### 4.1 วิธีทางบัญชี

ในการศึกษานี้จะทำการวิเคราะห์ห้วงบุคคลของธนาคารพาณิชย์ไทยและข้อมูลการปรับปรุง  
โครงสร้างหนี้ของคณะกรรมการเพื่อส่งเสริมการปรับปรุงโครงสร้างหนี้ของกลุ่มธนาคารพาณิชย์ที่  
รัฐบาลไม่ได้เข้าแทรกแซง 8 ธนาคาร ได้แก่ ธนาคารกรุงเทพ กสิกรไทย ไทยพาณิชย์ ทหารไทย  
กรุงศรีอยุธยา เอเซีย นครธน และไทยท努 กลุ่มธนาคารพาณิชย์ที่รัฐบาลได้เข้าแทรกแซง 6 ธนาคาร  
ได้แก่ ธนาคารกรุงเทพพาณิชย์การ มหานคร ศรีนคร นครหลวงไทย แหลมทองและสหธนาคาร  
และกลุ่มธนาคารพาณิชย์ของรัฐบาล 2 ธนาคาร ได้แก่ ธนาคารกรุงไทยและรัตนสิน ด้วยวิธี  
วิเคราะห์จำนวนร้อยละที่เพิ่มขึ้นหรือลดลงของแต่ละรายการ จากไตรมาสมีนาคม 2540 และ  
ไตรมาสถัดไปถึงไตรมาสมิถุนายน 2542 และอัตราส่วนการเงินระหว่างปี พ.ศ. 2540 – 2542 (เดือน  
มิถุนายน) โดยวิธีการ

1. วิเคราะห์อัตราส่วนทางการเงินจากงบดุล โดยการใช้อัตราส่วนเงินกองทุนทั้งสิ้นต่อ  
สินทรัพย์ถ่วงน้ำหนักตามความเสี่ยงไม่ต่ำกว่าร้อยละ 8.5 ตามเกณฑ์ที่ธนาคารแห่งประเทศไทย  
กำหนด

$$\begin{array}{l} \text{อัตราส่วนเงินกองทุนทั้งสิ้น} \\ \text{ต่อสินทรัพย์ถ่วงน้ำหนัก} \\ \text{ตามความเสี่ยง} \end{array} = \frac{\text{เงินกองทุนชั้นที่ 1} + \text{เงินกองทุนชั้นที่ 2}}{\text{สินทรัพย์ถ่วงน้ำหนักตามความเสี่ยง}}$$

2. วิเคราะห์การประนอมหนี้ของธนาคารพาณิชย์ไทยกับผลที่คาดว่าจะสำเร็จในการ  
แก้ไขปัญหานี้ โดยเฉพาะอย่างยิ่งผลกระทบที่มีต่อความสามารถในการให้สินเชื่อ โดยใช้วิธี  
วิเคราะห์เปอร์เซ็นต์ที่เพิ่มขึ้นหรือลดลงจากไตรมาสมีนาคม 2540 และไตรมาสถัดไปและใช้อัตรา  
ส่วนทางการเงิน

1. แนวโน้มการขยายตัวของสินทรัพย์จัดชั้น
2. สินทรัพย์จัดชั้นและการกันเงินสำรองเพื่อหนี้สงสัยจะสูญ
3. แนวโน้มอัตราดอกเบี้ยเงิน ให้สินเชื่อ
4. อัตราส่วนความสำเร็จในการประนอมหนี้ต่อยอดหนี้ NPL ทั้งหมด

$$= \frac{\text{ยอดหนี้ที่ประนอมสำเร็จทั้งสิ้น}}{\text{ยอดหนี้ NPL ทั้งหมด}}$$

5. แนวโน้มการขยายตัวของสินเชื่อ

3. วิเคราะห์แผนฟื้นฟูระบบสถาบันการเงินตามมาตรการ 14 สิงหาคม 2541 ของรัฐบาลไทยกับผลที่คาดหวังในการกระตุ้นเศรษฐกิจ โดยผ่านการขยายตัวของสินเชื่อ รวมทั้งการวิเคราะห์ปัญหาและอุปสรรคของแผนฟื้นฟู

3.1 วิเคราะห์อุปสรรคสำคัญในการขยายตัวของการให้สินเชื่อ สาเหตุจากเงินกองทุนไม่เพียงพอ

- การเพิ่มทุนของธนาคารพาณิชย์ รวมทั้งการช่วยเพิ่มทุนตามมาตรการ 14 สิงหาคม 2541 โดยวิเคราะห์จากอัตราส่วนที่ใช้วัดความเพียงพอของเงินทุน

1. อัตราส่วนจำนวนกันไว้เพื่อหนี้สงสัยจะสูญต่อเงินให้สินเชื่อ

$$= \frac{\text{จำนวนกันไว้เพื่อหนี้สงสัยจะสูญ}}{\text{เงินให้สินเชื่อ}}$$

2. อัตราส่วนหนี้สินรวมต่อส่วนของผู้ถือหุ้น

$$= \frac{\text{หนี้สินรวม}}{\text{ส่วนของผู้ถือหุ้น}}$$

3. อัตราส่วนของผู้ถือหุ้นต่อสินทรัพย์รวม

$$= \frac{\text{ส่วนของผู้ถือหุ้น}}{\text{สินทรัพย์รวม}}$$

#### 4.2 วิธีการศึกษาความสัมพันธ์และระดับความมีอิทธิพลของปัจจัยที่มีผลกระทบต่อความสามารถในการให้สินเชื่อของธนาคารพาณิชย์ไทย

ในการศึกษาความสัมพันธ์และระดับความมีอิทธิพลของปัจจัยที่มีผลกระทบต่อความสามารถในการให้สินเชื่อจะศึกษาเฉพาะปัจจัยที่เป็นข้อมูลรายเดือน อันประกอบด้วยส่วนของผู้ถือหุ้น สินเชื่อที่ไม่ก่อให้เกิดรายได้และอัตราดอกเบี้ยเงินให้สินเชื่อ โดยนำข้อมูลมาวิเคราะห์สมการถดถอย (Regression Analysis) ซึ่งมีรูปแบบสมการดังนี้ โดย

$$\text{Credit} = f(T, \text{NPL}, \text{LR})$$

$$\text{Credit} = \text{เงินให้สินเชื่อ}$$

$$T = \text{ส่วนของผู้ถือหุ้น}$$

$$\text{NPL} = \text{สินเชื่อที่ไม่ก่อให้เกิดรายได้}$$

$$\text{LR} = \text{อัตราดอกเบี้ยเงินให้สินเชื่อถูกค้ำทั่วไป}$$

#### 4.3 ผลการศึกษาทางบัญชีถึงผลกระทบของวิธีการแก้ไขปัญหาหนี้ภาคธนาคารที่มีต่อความสามารถในการให้สินเชื่อ ระหว่างปี พ.ศ. 2540 – 2541

จากการที่เศรษฐกิจประเทศไทยเติบโตในอัตราสูงเป็นเวลาหลายปีติดต่อกัน โดยเฉพาะในช่วงปี 2534-2538 แต่เศรษฐกิจไทยมีการลงทุนมากกว่าเงินออมที่มีอยู่ภายในประเทศ ซึ่งเท่ากับประเทศไทยต้องกู้ยืมเงินจากต่างประเทศมาลงทุน ประกอบกับในช่วงเวลาขณะนั้น ประเทศไทยได้เปิดเสรีทางการเงินเมื่อเดือนพฤษภาคม 2533 และผูกค่าเงินบาทไว้กับตะกร้าเงิน ทำให้นักลงทุนมีความเสี่ยงในอัตราแลกเปลี่ยนน้อย เงินทุนจากต่างประเทศจึงไหลเข้าสู่ประเทศไทยมากขึ้น เมื่อภาคธนาคารพาณิชย์กู้ยืมเงินจากต่างประเทศได้ง่ายในอัตราดอกเบี้ยต่ำ จึงนำมาหารายได้โดยปล่อยสินเชื่อให้แก่ลูกค้าในประเทศอย่างง่ายดายในอัตราดอกเบี้ยต่ำเช่นกัน เนื่องจากสภาพคล่องทางการเงินมีมาก การให้สินเชื่อแก่ลูกค้าของธนาคารพาณิชย์จึงอยู่ในสถานะที่มีการแข่งขันสูงมาก การจัดสรรทรัพยากรทางการเงินของธนาคารพาณิชย์ไทยจึงขาดความระมัดระวังรอบคอบ โดยภาคการผลิตและการบริการผู้กู้ยืมเงินได้นำเงินกู้ยืมจากธนาคารพาณิชย์ไทยไปลงทุนจำนวนมาก ในภาคการผลิตและการบริการที่ไม่ก่อให้เกิดมูลค่าเพิ่มหรือเกินความต้องการของผู้บริโภค นอกจากนี้ผู้กู้ยืมเงินจากธนาคารพาณิชย์มีโครงสร้างเงินทุนที่ไม่ถูกต้อง เช่น กู้ยืมเงินระยะสั้นไปลงทุนในโครงการระยะยาว การมีภาระหนี้สินสูงกว่าทุนมาก เป็นต้น

ตั้งแต่ปี 2539 เป็นต้นมา เมื่อเศรษฐกิจไทยเริ่มประสบปัญหาภาวะทางเศรษฐกิจ โดยอัตราการขยายตัวของเศรษฐกิจขยายตัวลดลง จากปัจจัยการส่งออกที่ไม่ขยายตัวและการขาดดุลบัญชีเดินสะพัดถึงร้อยละ 8.0 ของผลิตภัณฑ์ในประเทศ ปัญหาทางเศรษฐกิจยิ่งรุนแรงมากยิ่งขึ้นในปี 2540 เมื่อเงินทุนสำรองระหว่างประเทศของไทยเริ่มลดลงอย่างรวดเร็ว อันเนื่องมาจากการเผชิญ

กับภาวะการเก็งกำไรจากนักค้าเงินตราทั้งในและต่างประเทศทำให้ทุนสำรองต่างประเทศทางการของไทยได้ลดลงอย่างต่อเนื่องอันสืบเนื่องมาจากการทำสัญญาซื้อขายเงินตราล่วงหน้า เพื่อปกป้องค่าเงินบาท<sup>14</sup> และท้ายที่สุดประเทศไทยต้องประกาศเปลี่ยนแปลงระบบการแลกเปลี่ยนเงินตราจากระบบตรกร้าเงินเป็นแบบลอยตัวแบบมีการจัดการตั้งแต่วันที่ 2 กรกฎาคม 2540 แต่ค่าเงินบาทยังมีความผันผวนรุนแรงต่อเนื่องทั้งจากปัจจัยภายในประเทศและต่างประเทศเกิดการไหลออกของเงินทุนต่างประเทศและการทรุดตัวของภาวะเศรษฐกิจ เกิดการขาดสภาพคล่องทางการเงินในประเทศและอัตราดอกเบี้ยสูงและปัญหาสินเชื่อที่ไม่ก่อให้เกิดรายได้ จากการที่ลูกหนี้ของสถาบันการเงินได้รับผลกระทบจากภาวะเศรษฐกิจที่ถดถอยลงอย่าง กระทั่งหัน โดยไม่สามารถชำระหนี้ดอกเบี้ยและคืนเงินตามเงื่อนไขที่สัญญาไว้กับเจ้าหนี้ที่เป็นธนาคารพาณิชย์ได้ นอกจากนี้ภายหลังจากที่ประเทศไทยได้เข้าโครงการขอความช่วยเหลือทางด้านการเงินและวิชาการจากกองทุนการเงินระหว่างประเทศ เพื่อออบกู้ฟื้นฟูเศรษฐกิจไทยในโครงการขอกู้เงินจาก IMF ดังกล่าวจะเน้นในเรื่องการแก้ไขปัญหาพื้นฐานของระบบสถาบันการเงินเพื่อเรียกความเชื่อมั่นของผู้ฝากเงินและเจ้าหนี้ต่างประเทศ เพื่อแก้ไขปัญหาสภาพคล่องตัวของระบบสถาบันการเงินที่จะอำนวยความสะดวกในการหล่อเลี้ยงระบบเศรษฐกิจ ธนาคารแห่งประเทศไทยและกระทรวงการคลังจึงได้ร่วมกับIMFและธนาคารโลก กำหนดแนวทางและให้สถาบันการเงินต้องเพิ่มเงินกองทุนเพื่อเตรียมรองรับความเสียหายที่จะเกิดขึ้นจากสินทรัพย์ที่เสื่อมคุณภาพเพราะเศรษฐกิจชะลอตัว ซึ่งสามารถเพิ่มเงินกองทุนได้หลายวิธี เช่น งดจ่ายเงินปันผลและหาผู้ร่วมลงทุนรายใหม่ที่สำคัญคือ การปรับปรุงมาตรการกำกับดูแลสถาบันการเงินให้เข้มงวดมากขึ้นให้เป็นไปตามมาตรฐานสากลภายในปี พ.ศ. 2543 โดยเข้มงวดกฎเกณฑ์การจัดชั้นสินทรัพย์และการกันสำรองตั้งแต่สิ้นปี 2540 เป็นต้นไป โดยตั้งแต่สิ้นงวดการบัญชีธันวาคม 2540 ธนาคารพาณิชย์ต้องกันเงินสำรองสำหรับสินทรัพย์จัดชั้นต่ำกว่ามาตรฐาน (ลูกหนี้ที่ค้างชำระดอกเบี้ยหรือคืนเงินเกิน 6 เดือน) ในอัตราร้อยละ 15 และตั้งแต่สิ้นงวดการบัญชีมิถุนายน 2541 ธนาคารพาณิชย์ต้องกันเงินสำรองเผื่อหนี้สงสัยจะสูญทุกประเภทคือสินทรัพย์จัดชั้นปกติ จัดชั้นกล่าวถึงเป็นพิเศษจัดชั้นสงสัยและจัดชั้นสงสัยจะสูญในอัตราร้อยละ 1, ร้อยละ 2, ร้อยละ 50 และร้อยละ 100 ของยอดสินทรัพย์จัดชั้นแต่ละชั้นตามลำดับ นอกจากนั้นธนาคารแห่งประเทศไทยได้ออกมาตรการหลักเกณฑ์การประนอมหนี้ ระหว่างสถาบันการเงินเจ้าหนี้กับลูกหนี้เมื่อวันที่ 2 มิถุนายน 2541 โดยวิธีการปรับปรุงโครงสร้างหนี้ โดยมีวัตถุประสงค์เพื่อแก้ไขหนี้ที่มีปัญหาเพื่อให้สถาบันการเงินมีโอกาสได้รับชำระหนี้คืนสูงสุดหรือเพื่อก่อให้เกิดประโยชน์สูงสุดใน

<sup>14</sup> นภัสสร ณ เชียงใหม่ “ปัจจัยทางเศรษฐกิจที่มีผลต่อการเปลี่ยนแปลงอัตราแลกเปลี่ยนระหว่างเงินบาทกับเงินดอลลาร์สหรัฐ ในอัตราแลกเปลี่ยนลอยตัวแบบมีการจัดการ” การค้นคว้าอิสระ ระดับปริญญาโท คณะบริหารธุรกิจ มหาวิทยาลัยเชียงใหม่ 2542 หน้า 23

การดำเนินกิจการต่อไป ทั้งของลูกหนี้และสถาบันการเงิน โดยเฉพาะลูกหนี้ที่มีปัญหาการชำระหนี้ เนื่องจากผลกระทบจากภาวะเศรษฐกิจ แต่ยังมีแนวโน้มที่จะดำเนินธุรกิจต่อไปได้ และเมื่อได้มีการประนอมหนี้โดยการปรับปรุงโครงสร้างหนี้ตามหลักเกณฑ์แล้วธนาคารพาณิชย์สามารถลดการจัดชั้นหนี้และการกั้นเงินสำรองสำหรับลูกหนี้รายนั้นได้ ทั้งนี้หากธนาคารพาณิชย์เจ้าหนี้และลูกหนี้ตกลงประนอมหนี้เช่นสัญญาปรับปรุงโครงสร้างหนี้ได้จะมีผลต่อธนาคารพาณิชย์โดยธนาคารพาณิชย์สามารถลดการจัดชั้นหนี้เข้มงวดสูงสุดจากสงสัยจะสูญและสงสัยลงมาเป็นหนี้จัดชั้นต่ำกว่ามาตรฐานก่อน และเมื่อลูกหนี้สามารถผ่อนชำระหนี้ได้ต่อเนื่อง 3 งวด ตามสัญญาการปรับปรุงโครงสร้างหนี้ ธนาคารพาณิชย์ก็สามารถลดการจัดชั้นหนี้ลงมาเป็นหนี้จัดชั้นปกติได้ซึ่งจะทำให้ธนาคารพาณิชย์คลายความกังวลในการต้องกั้นเงินสำรองและการหาเงินเพิ่มทุนลงได้

4.3.1 อัตราส่วนเงินกองทุนทั้งสิ้นต่อสินทรัพย์ถ่วงน้ำหนักตามความเสี่ยง กลุ่มธนาคารพาณิชย์ที่รัฐบาล ไม่ได้เข้าแทรกแซง

จากตารางที่ 4.1 และภาพที่ 4.1 แสดงอัตราส่วนเงินกองทุนทั้งสิ้นต่อสินทรัพย์ถ่วงน้ำหนักตามความเสี่ยงปี 2540 และปี 2541 จะเห็นได้ว่ากลุ่มธนาคารพาณิชย์ที่รัฐบาล ไม่ได้เข้าแทรกแซง 8 ธนาคารตามตารางที่ 4.1 และภาพที่ 4.1 ทุกธนาคารมีอัตราส่วนเงินกองทุนทั้งสิ้นต่อสินทรัพย์ถ่วงน้ำหนักตามความเสี่ยงเกินกว่าอัตราร้อยละ 8.5 ตามเกณฑ์ที่ธนาคารแห่งประเทศไทยกำหนด ยกเว้นในปี 2540 ธนาคารเอเชียมีอัตราส่วนต่ำกว่าเกณฑ์เล็กน้อย คือมีอัตรา ร้อยละ 8.38 แต่ธนาคารเอเชียสามารถแก้ไขได้ในปี 2541 จนอัตราส่วนเพิ่มเป็นร้อยละ 9.42 ส่วนธนาคารนครธนมีอัตราส่วนต่ำกว่าเกณฑ์ร้อยละ 8.5 มาก โดยดำรงอัตราส่วนเพียงร้อยละ 8.17 ในปี 2540 และไม่สามารถแก้ไขสถานการณ์ความเสี่ยงของเงินกองทุนได้เนื่องจากภาวะเศรษฐกิจที่ถดถอยทำให้ลูกหนี้ของธนาคารขาดความสามารถในการชำระหนี้ตามสัญญา นับเป็นหนี้ NPL และถูกจัดชั้นสินทรัพย์เพิ่มมากขึ้น ธนาคารนครธนจึงต้องตั้งสำรองเผื่อหนี้สงสัยจะสูญเพิ่มขึ้นให้ เป็นไปตามเกณฑ์ของธนาคารแห่งประเทศไทย จึงส่งผลกระทบต่อผลการดำเนินงานคือ ทำให้เกิดผลขาดทุนสุทธิ ซึ่งกระทบต่อเงินกองทุนให้ลดลงจนเหลืออัตราส่วนเพียงร้อยละ 2.54 ในปี 2541 สำหรับธนาคารที่มีอัตราส่วนเงินกองทุนต่อสินทรัพย์ถ่วงน้ำหนักตามความเสี่ยงสูงเกินกว่าเกณฑ์ ร้อยละ 8.5 จำนวนมากซึ่งแสดงให้เห็นถึงความสามารถในการที่จะให้สินเชื่อแก่ภาคเศรษฐกิจต่างๆ ได้แก่ ธนาคารกรุงเทพ กสิกรไทย ทหารไทย และกรุงศรีอยุธยา โดยมีอัตราส่วนดังกล่าวสูงถึงร้อยละ 11.72 – 13.42 ร้อยละ 11.58 – 11.34 ร้อยละ 8.70 – 10.15 ร้อยละ 9.13 – 10.21 ตามลำดับ

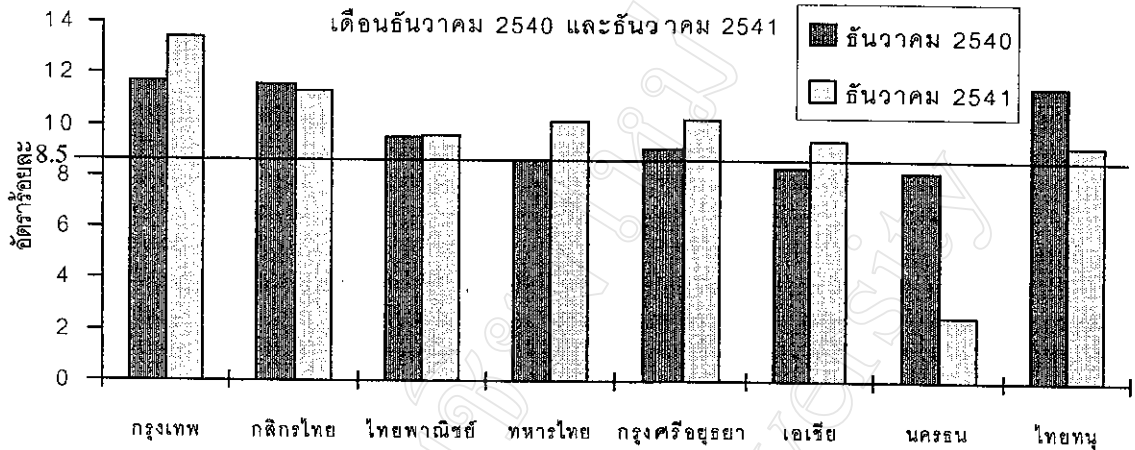
ตารางที่ 4.1 แสดงอัตราส่วนเงินกองทุนทั้งสิ้นต่อสินทรัพย์ถ่วงน้ำหนักตามความเสี่ยงของกลุ่ม  
ธนาคารพาณิชย์ที่รัฐบาลไม่ได้เข้าแทรกแซงเดือนธันวาคม 2540 และธันวาคม 2541

(หน่วย : ร้อยละ)

ธนาคาร	ธันวาคม 2540	ธันวาคม 2541
กรุงเทพ	11.72	13.42
%change	-	14.51
กสิกรไทย	11.58	11.34
%change	-	-2.07
ไทยพาณิชย์	9.56	9.60
%change	-	0.42
ทหารไทย	8.70	10.15
%change	-	16.67
กรุงศรีอยุธยา	9.13	10.21
%change	-	11.83
เอเชีย	8.38	9.42
%change	-	12.41
นครธน	8.17	2.54
%change		-68.91
ไทยทุน	11.51	9.20
%change	-	-20.07

ที่มา : งบดุลประจำปีของธนาคารพาณิชย์

ภาพที่ 4.1 แสดงอัตราส่วนเงินกองทุนทั้งสิ้นต่อสินทรัพย์ถ่วงน้ำหนักตามความเสี่ยง  
ของกลุ่มธนาคารพาณิชย์ที่รัฐบาลไม่ได้เข้าแทรกแซง



#### กลุ่มธนาคารพาณิชย์ที่รัฐบาลได้เข้าแทรกแซง

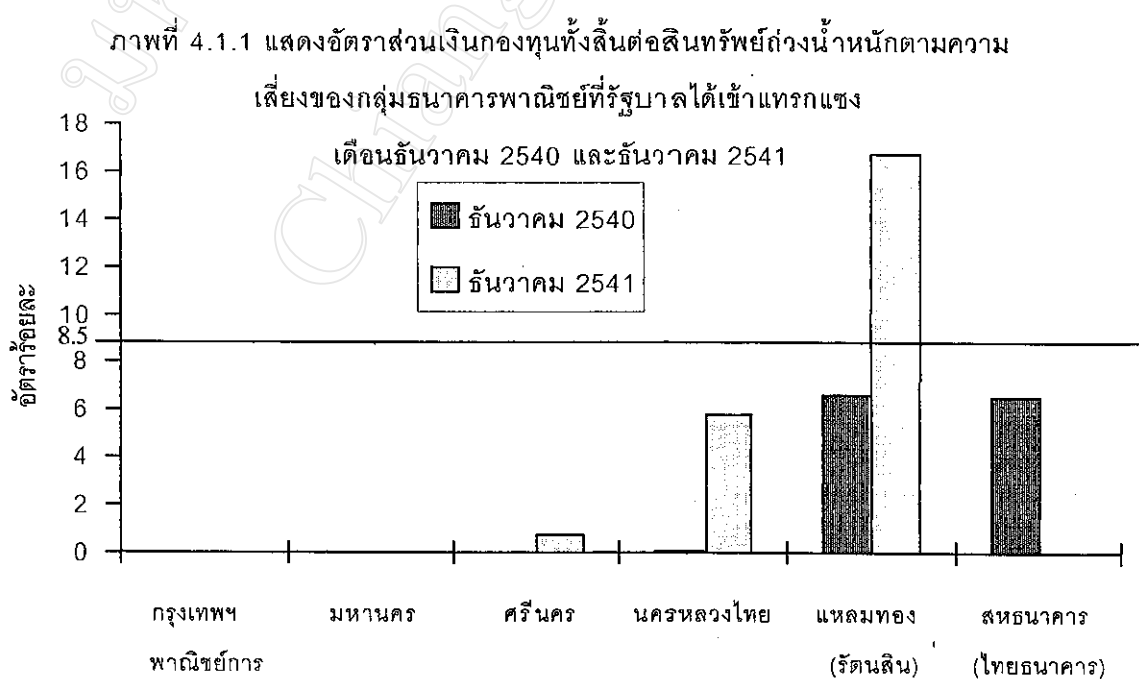
อัตราส่วนเงินกองทุนทั้งสิ้นต่อสินทรัพย์ถ่วงน้ำหนักตามความเสี่ยงของกลุ่มธนาคารพาณิชย์ที่รัฐบาลได้เข้าแทรกแซง 6 ธนาคารตามตารางที่ 4.1.1 และภาพที่ 4.1.1 แสดงให้เห็นว่าในปี 2540 ทุกธนาคารมีอัตราส่วนที่ต่ำกว่าเกณฑ์ของธนาคารแห่งประเทศไทยที่กำหนดไว้ร้อยละ 8.5 กล่าวคือ ธนาคารกรุงเทพฯ พาณิชยกรรม มหานคร ศรีนคร และนครหลวงไทย มีอัตราส่วนอยู่ระหว่างร้อยละ 0 – 0.04 ธนาคารแหลมทอง (รัตนสิน) และธนาคารสหธนาคาร (ไทยธนาคาร) มีอัตราส่วนร้อยละ 6.65 และ 6.54 ตามลำดับ ส่วนในปี 2541 ภายหลังจากที่รัฐบาลได้เข้าแทรกแซง โดยปิดกิจการธนาคารกรุงเทพฯ พาณิชยกรรมและควบรวมธนาคารมหานครกับธนาคารกรุงไทย และปิดกิจการธนาคารมหานคร ควบรวมธนาคารรัตนสินกับธนาคารแหลมทอง โดยเปลี่ยนชื่อเป็นธนาคารรัตนสิน ควบรวมธนาคารสหธนาคารกับบริษัทเงินทุน 13 แห่ง โดยเปลี่ยนชื่อเป็นธนาคารไทยธนาคาร จากการที่รัฐบาลได้เข้าแทรกแซงโดยการปิดกิจการธนาคาร 2 แห่ง ธนาคารที่เหลืออีก 4 ธนาคารที่ยังดำเนินธุรกิจต่อได้แก่ธนาคารศรีนคร นครหลวงไทย แหลมทอง (รัตนสิน) และสหธนาคาร (ไทยธนาคาร) โดยมีอัตราส่วนเงินกองทุนทั้งสิ้นต่อสินทรัพย์ถ่วงน้ำหนักตามความเสี่ยงร้อยละ 0.78 ร้อยละ 5.82 ร้อยละ 16.75 และร้อยละ 0 ตามลำดับ จะเห็นได้ว่ามีเพียงธนาคารแหลมทอง (รัตนสิน) เพียงธนาคารเดียวเท่านั้นที่มีอัตราส่วนเกินกว่าร้อยละ 8.5 ที่จะสามารถให้สินเชื่อเพิ่มขึ้น ส่วน 3 ธนาคารที่เหลือคือ ธนาคารศรีนคร นครหลวงไทย ธนาคารแห่งประเทศไทยมีคำสั่งให้ลดทุนและทางการเพิ่มทุนให้ เพื่อเตรียมขายหุ้นให้แก่ผู้ร่วมลงทุนรายใหม่ ส่วนธนาคารสหธนาคาร (ไทยธนาคาร) อยู่ระหว่างการควบรวมกิจการกับอีก 13 บริษัทเงินทุน ความสามารถในการให้สินเชื่อเพิ่มขึ้นจึงไม่สามารถกระทำได้ เพราะมีอัตราส่วนเงินกองทุนทั้งสิ้นต่อสินทรัพย์ถ่วงน้ำหนักตามความเสี่ยงต่ำกว่าเกณฑ์ร้อยละ 8.5 เป็นจำนวนมาก

ตารางที่ 4.1.1 แสดงอัตราส่วนเงินกองทุนทั้งสิ้นต่อสินทรัพย์ถ่วงน้ำหนักตามความเสี่ยงของกลุ่ม  
ธนาคารพาณิชย์ที่รัฐบาลได้เข้าแทรกแซงเดือนธันวาคม 2540 และธันวาคม 2541

(หน่วย : ร้อยละ)

ธนาคาร	ธันวาคม 2540	ธันวาคม 2541
กรุงเทพฯ พาณิชยการ	0	-
%change	-	-
มหานคร	0	-
%change	-	-
ศรีนคร	0	0.78
% change	-	78.00
นครหลวงไทย	0.04	5.82
%change	-	14,450.0
แหลมทอง (รัตนสิน)	6.65	16.75
%change	-	151.88
สหธนาคาร (ไทยธนาคาร)	6.54	0
%change	-	-100.0

ที่มา: งบดุลประจำปีของธนาคารพาณิชย์





### กลุ่มธนาคารพาณิชย์ของรัฐบาล

จากตารางที่ 4.1.2 และภาพที่ 4.1.2 แสดงให้เห็นว่าธนาคารพาณิชย์ของรัฐบาล 2 ธนาคาร มีเพียงธนาคารกรุงไทยเพียงธนาคารเดียวที่ยังประกอบธุรกิจอยู่ เนื่องจากตามมาตรการ 14 สิงหาคม 2541 รัฐบาลได้ให้ธนาคารแหลมทองควบรวมกิจการกับธนาคารรัตนสินตั้งแต่วันที่ 16 พฤศจิกายน 2541 โดยใช้ชื่อธนาคารว่า ธนาคารรัตนสิน และเปลี่ยนชื่อธนาคารรัตนสินเดิมมาเป็นชื่อธนาคารรัตนสิน (1998) จำกัด (มหาชน) และธนาคารรัตนสิน (1998) เป็นผู้ถือหุ้นบุริมสิทธิของธนาคารรัตนสิน สำหรับธนาคารกรุงไทย ตามมาตรการ 14 สิงหาคม 2541 ให้ธนาคารกรุงไทยรับโอนสินทรัพย์คุณภาพดีจากธนาคารกรุงเทพฯ พาณิชยกรรม และควบรวมกิจการกับธนาคารมหานคร โดยตามมาตรการรัฐบาลจะเพิ่มทุนให้ธนาคารกรุงไทย 185,000 ล้านบาท และเมื่อเดือนธันวาคม 2541 กองทุนเพื่อการฟื้นฟูและพัฒนาระบบสถาบันการเงิน ได้ดำเนินตามมาตรการเพิ่มทุนให้โดยการแปลงหนี้เป็นทุนให้ธนาคารกรุงไทยจำนวน 77,000 ล้านบาท ซึ่งเกี่ยวกับการรับโอนสินทรัพย์มาจากธนาคารกรุงเทพฯ พาณิชยกรรม จะเห็นได้ว่าอัตราส่วนเงินกองทุนทั้งสิ้นต่อสินทรัพย์ถ่วงน้ำหนักตามความเสี่ยงของธนาคารกรุงไทยในปี 2540 มีอัตราร้อยละ 9.04 และเพิ่มเป็นอัตราร้อยละ 10.74 ในปี 2541 จากผลของมาตรการ 14 สิงหาคม 2541 แสดงถึงความสามารถของการขยายสินเชื่อเพิ่มได้ เพราะมีอัตราที่สูงกว่าเกณฑ์ร้อยละ 8.5 ที่ธนาคารแห่งประเทศไทยกำหนด

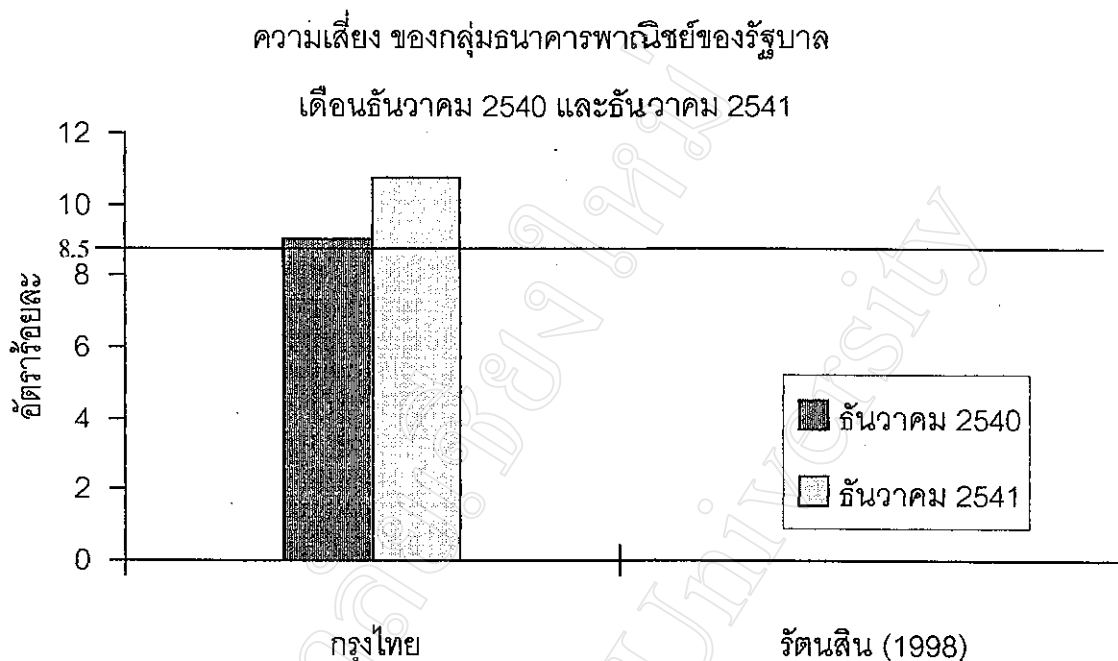
ตารางที่ 4.1.2 แสดงอัตราส่วนเงินกองทุนทั้งสิ้นต่อสินทรัพย์ถ่วงน้ำหนักตามความเสี่ยงของกลุ่มธนาคารพาณิชย์ของรัฐบาล เดือนธันวาคม 2540 และธันวาคม 2541

(หน่วย : ร้อยละ)

ธนาคาร	ธันวาคม 2540	ธันวาคม 2541
กรุงไทย	9.04	10.74
%change	-	18.81
รัตนสิน (1998)	-	-

ที่มา: งบดุลประจำปี ของธนาคารพาณิชย์

ภาพที่ 4.1.2 แสดงอัตราส่วนเงินกองทุนทั้งสิ้นต่อสินทรัพย์ถ่วงน้ำหนักตาม



#### 4.3.2 แนวโน้มการขยายตัวของสินทรัพย์จัดชั้น

จากตารางที่ 4.2 และภาพที่ 4.2 แสดงแนวโน้มการขยายตัวของสินทรัพย์จัดชั้น ของธนาคารพาณิชย์ไทย รายงวดครึ่งปีตั้งแต่ปี พ.ศ. 2540 – 2542 (มิถุนายน) จะเห็นได้ว่าใน งวดการบัญชีธันวาคม 2540 ซึ่งเป็นปีที่ประเทศไทยเริ่มประสบปัญหาภาวะเศรษฐกิจถดถอย และ ต้องปฏิบัติตามกรอบของ IMF และการต้องเปิดเผยข้อมูล สินทรัพย์จัดชั้น เป็นปีแรก ปรากฏว่ายอด คงค้างสินทรัพย์จัดชั้นของธนาคารพาณิชย์ไทยทั้งระบบมีแนวโน้มสูงขึ้นตามลำดับ จาก 374 พัน ล้านบาทในงวดการบัญชีมิถุนายน 2540 เพิ่มขึ้นเป็น 2,185 พันล้านบาท ในงวดการบัญชีมิถุนายน 2542 โดยมีอัตราการขยายตัวสูงสุดในงวดการบัญชีธันวาคม 2540 ถึงร้อยละ 137.09 เนื่องจากภาวะ เศรษฐกิจถดถอยทำให้ลูกหนี้จำนวนมากขาดความสามารถในการชำระหนี้ตามสัญญาเงินกู้ ประกอบกับการเปลี่ยนแปลงเกณฑ์การจัดชั้นสินทรัพย์ของธนาคารแห่งประเทศไทยที่เข้มงวดขึ้น ทำให้สินทรัพย์จัดชั้น ของระบบธนาคารพาณิชย์มีอัตราการขยายตัวเพิ่ม และเริ่มมีอัตราการขยายตัว ลดลงอย่างต่อเนื่องตั้งแต่งวดการบัญชีมิถุนายน 2541 - มิถุนายน 2542 โดยมีอัตราการขยายตัวร้อยละ 79.63 ร้อยละ 18.92 และร้อยละ 15.18 ตามลำดับ

ตารางที่ 4.2 แสดงแนวโน้มการขยายตัวของสินทรัพย์จัดชั้นของระบบธนาคารพาณิชย์ไทย  
รายงวดครึ่งปีของปีพ.ศ. 2540 – 2542 (มิถุนายน)

(หน่วย : ล้านบาท)

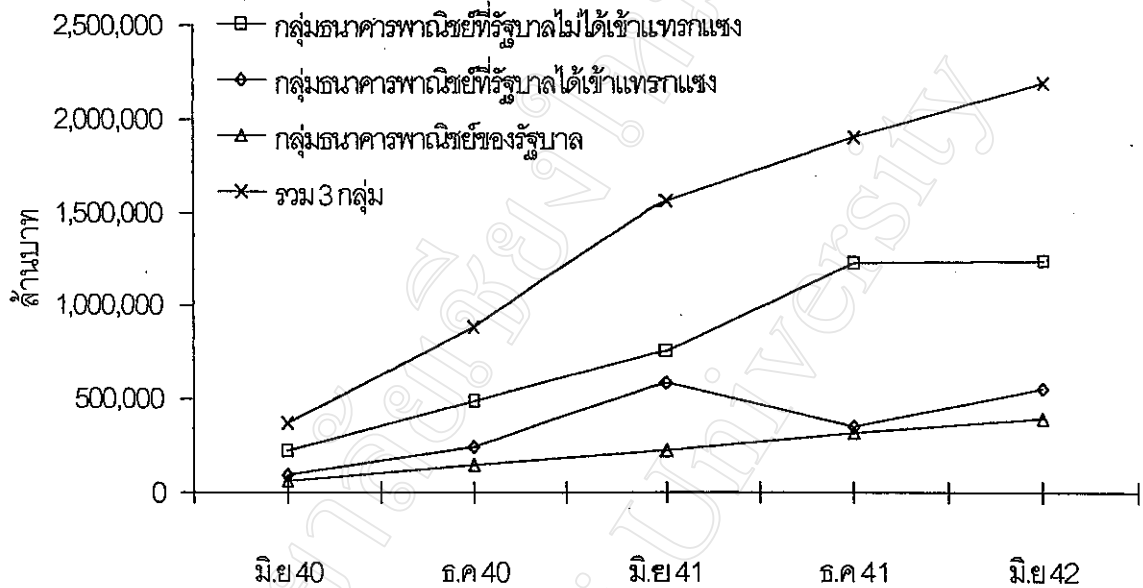
กลุ่มธนาคาร	ปี/ ไตรมาส	รวม	%Change
กลุ่มธนาคารพาณิชย์ที่รัฐบาลไม่ได้ เข้าแทรกแซง	2540	มิ.ย.	-
		ธ.ค.	123.99
	2541	มิ.ย.	54.35
		ธ.ค.	61.58
	2542	มิ.ย.	0.94
	กลุ่มธนาคารพาณิชย์ที่รัฐบาลได้ เข้าแทรกแซง	2540	มิ.ย.
ธ.ค.			171.49
2541		มิ.ย.	148.51
		ธ.ค.	-43.46
2542		มิ.ย.	58.91
กลุ่มธนาคารพาณิชย์ ของรัฐบาล		2540	มิ.ย.
	ธ.ค.		132.88
	2541	มิ.ย.	48.18
		ธ.ค.	46.63
	2542	มิ.ย.	22.03
	รวม 3 กลุ่ม	2540	มิ.ย.
ธ.ค.			137.09
2541		มิ.ย.	79.63
		ธ.ค.	18.92
2542		มิ.ย.	15.18

ที่มา : ข้อมูลธนาคารพาณิชย์ไทยปี 2531 – 2541 ธนาคารกรุงไทย จำกัด (มหาชน)

และงบดุลของธนาคารพาณิชย์งวดการบัญชี มิถุนายน 2542

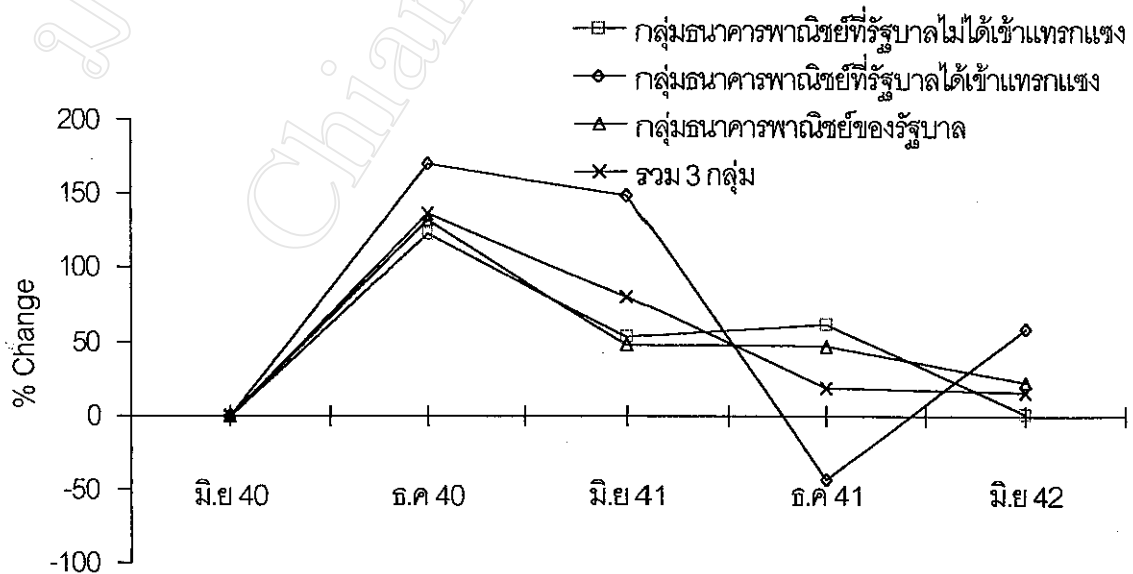
ภาพที่ 4.2 แสดงแนวโน้มการขยายตัวของสินทรัพย์จัดชั้นของระบบธนาคารพาณิชย์ไทย

รายงวดครึ่งปีของปี พ.ศ. 2540 - 2542 (มิถุนายน)



ภาพที่ 4.2 แสดงแนวโน้มการขยายตัวของสินทรัพย์จัดชั้นของระบบธนาคารพาณิชย์ไทย

รายงวดครึ่งปีของปี พ.ศ. 2540 - 2542 (มิถุนายน)



กลุ่มธนาคารพาณิชย์ที่รัฐบาลไม่ได้เข้าแทรกแซง

จากตารางที่ 4.2.1 และภาพที่ 4.2.1 จะเห็นได้ว่ากลุ่มธนาคารพาณิชย์ที่รัฐบาลไม่ได้เข้าแทรกแซง หลังจากที่สินทรัพย์จัดชั้น เพิ่มขึ้น ในอัตราสูงถึงร้อยละ 123.99 ในงวดการบัญชี ธันวาคม 2540 และมีแนวโน้มลดลงในงวดมิถุนายน 2541 – มิถุนายน 2542 โดยมีอัตราการขยายตัว ร้อยละ 54.35 ร้อยละ 61.58 และร้อยละ 0.94 ตามลำดับ โดยในงวดมิถุนายน 2542 ธนาคารไทยพาณิชย์ ทหารไทย และกรุงศรีอยุธยา มีอัตราการขยายตัวลดลงถึงร้อยละ -18.73 ร้อยละ -0.31 และ ร้อยละ -1.55 ธนาคารกรุงเทพและธนาคารกสิกรไทยมีอัตราการขยายตัวเหลือเพียงร้อยละ 0.91 และร้อยละ 6.05 ส่วนธนาคารเอเชีย นครธนและไทยท努 ยังมีการขยายตัวของสินทรัพย์จัดชั้น ในอัตราร้อยละ 40.46 ร้อยละ 27.54 และร้อยละ 10.70 ตามลำดับ

ตารางที่ 4.2.1 แสดงแนวโน้มการขยายตัวของสินทรัพย์จัดชั้นของกลุ่มธนาคารพาณิชย์ที่รัฐบาลไม่ได้เข้าแทรกแซงรายงวดครึ่งปีของปี พ.ศ. 2540 – 2542 (มิถุนายน)

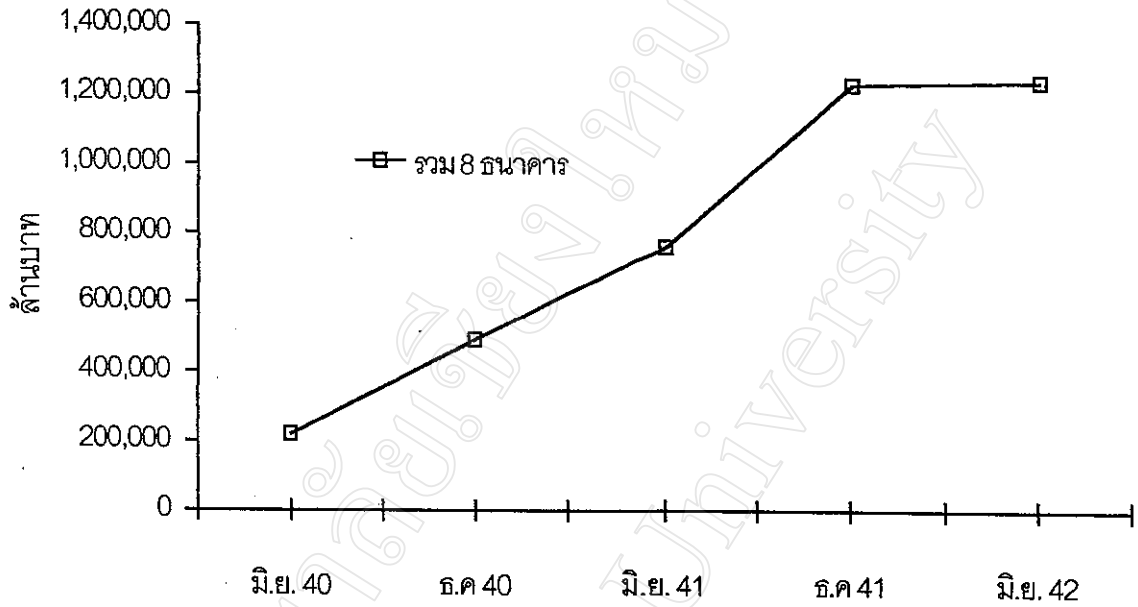
(หน่วย : ล้านบาท)

ธนาคาร งวดครึ่งปี	ปี 2540		ปี 2541		ปี 2542
	มิ.ย.	ธ.ค.	มิ.ย.	ธ.ค.	มิ.ย.
กรุงเทพ	79,035	180,572	306,784	457,222	461,382
%Change	-	128.47	69.90	49.04	0.91
กสิกรไทย	41,434	103,214	136,487	223,042	236,545
%Change	-	149.10	32.24	63.42	6.05
ไทยพาณิชย์	32,680	66,403	111,000	190,034	154,432
%Change	-	103.19	67.16	71.20	-18.73
ทหารไทย	26,652	46,908	60,228	93,488	93,197
%Change	-	76.00	28.40	55.22	-0.31
กรุงศรีอยุธยา	22,276	55,148	67,651	137,752	135,614
%Change	-	147.57	22.67	103.62	-1.55
เอเชีย	8,900	16,563	33,391	49,374	69,353
%Change	-	86.10	101.60	47.87	40.46
นครธน	2,980	6,358	13,016	23,047	29,393
%Change	-	113.36	104.72	77.07	27.54
ไทยท努	5,563	16,534	30,393	52,357	57,958
%Change	-	197.21	83.82	72.27	10.70
รวม 8 ธนาคาร	219,520	491,700	758,950	1,226,316	1,237,874
%Change	-	123.99	54.35	61.58	0.94

ที่มา : ข้อมูลธนาคารพาณิชย์ไทย ปี 2531 – 2541 ธนาคารกรุงเทพ จำกัด (มหาชน)

และงบดุลของธนาคารพาณิชย์งวดการบัญชี มิถุนายน 2542

ภาพที่ 4.2.1 แสดงแนวโน้มการขยายตัวของสินทรัพย์จัดชั้นของกลุ่มธนาคารพาณิชย์ที่รัฐบาล  
ไม่ได้เข้าแทรกแซงรายงวดครึ่งปี พ.ศ. 2540 - 2542 (มิถุนายน)



ภาพที่ 4.2.1 แสดงแนวโน้มการขยายตัวของสินทรัพย์จัดชั้นของกลุ่มธนาคารพาณิชย์ที่รัฐบาล  
ไม่ได้เข้าแทรกแซงรายงวดครึ่งปี พ.ศ. 2540 - 2542 (มิถุนายน)



กลุ่มธนาคารพาณิชย์ที่รัฐบาลได้เข้าแทรกแซง

จากตารางที่ 4.2.2 และภาพที่ 4.2.2 จะเห็นได้ว่ากลุ่มธนาคารพาณิชย์ที่รัฐบาลได้เข้าแทรกแซงหลังจากที่สินทรัพย์จัดชั้น เพิ่มขึ้นในอัตราสูงถึงร้อยละ 171.49 ในงวดการบัญชี ธันวาคม 2540 และมีแนวโน้มลดลงในงวดมิถุนายน 2541 – มิถุนายน 2542 โดยมีอัตราการขยายตัวร้อยละ 148.51 ร้อยละ -43.46 และร้อยละ 58.91 ตามลำดับ การที่งวดธันวาคม 2541 การขยายตัวของสินทรัพย์จัดชั้น คิดลบถึงร้อยละ -43.46 เนื่องจากการปิดกิจการธนาคารกรุงเทพ พาณิชย์การ และให้โอนเฉพาะสินทรัพย์ที่มีคุณภาพดีไปที่ธนาคารกรุงไทยจำนวน 7,679.7 ล้านบาท ส่วนสินทรัพย์จัดชั้น แยกไปจัดตั้งบริษัทบริหารสินทรัพย์กรุงเทพพาณิชย์ จำกัด และรวบรวมธนาคารมหานครไปอยู่ที่ธนาคารพาณิชย์ของรัฐบาลคือ ธนาคารกรุงไทย สำหรับในงวดมิถุนายน 2542 กลุ่มธนาคารพาณิชย์กลุ่มนี้มีอัตราการขยายตัวของสินทรัพย์จัดชั้น เพิ่มขึ้นร้อยละ 58.91 สาเหตุสำคัญเนื่องจากการรวบรวมกิจการธนาคารสหธนาคารกับ 13 บริษัทเงินทุน และเปลี่ยนชื่อเป็นธนาคารไทยธนาคาร โดยในงวดมิถุนายน 2542 การขยายตัวของสินทรัพย์จัดชั้น ของธนาคารสหธนาคาร (ไทยธนาคาร) มีอัตราร้อยละ 443.45

ตารางที่ 4.2.2 แสดงแนวโน้มการขยายตัวของสินทรัพย์จัดชั้นของกลุ่มธนาคารพาณิชย์ที่รัฐบาลได้เข้าแทรกแซงรายงวดครึ่งปี ของปี พ.ศ. 2540 – 2542 (มิถุนายน)

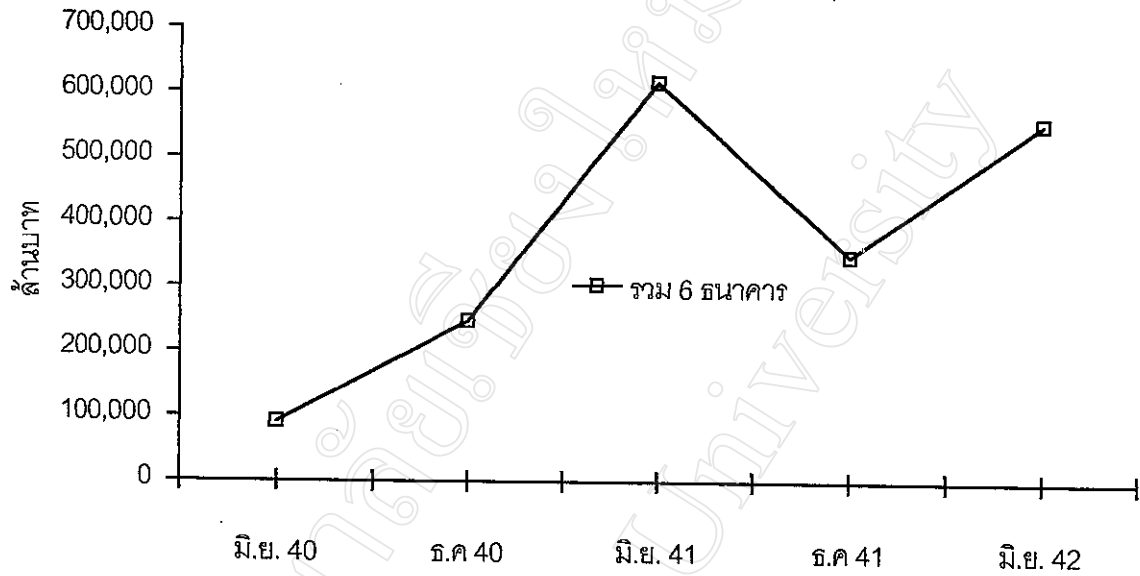
(หน่วย : ล้านบาท)

ธนาคาร งวดครึ่งปี	ปี 2540		ปี 2541		ปี 2542
	มิ.ย.	ธ.ค.	มิ.ย.	ธ.ค.	มิ.ย.
กรุงเทพ พาณิชย์การ	27,225	49,848	51,992	-	-
%Change	-	83.10	4.30	-	-
มหานคร	11,472	43,863	217,637	-	-
%Change	-	282.35	396.17	-	-
ศรีนคร	28,460	62,688	121,380	135,090	132,671
%Change	-	120.27	93.63	11.30	-1.79
นครหลวงไทย	14,233	70,401	185,723	142,202	174,701
%Change	-	394.63	163.81	-23.43	22.85
แหลมทอง	3,502	7,077	21,600	32,507	39,356
%Change	-	102.08	205.21	50.50	21.07
สหธนาคาร	6,515	14,280	18,359	38,868	207,343
%Change	-	119.19	28.56	111.71	443.45
รวม 6 ธนาคาร	91,407	248,157	616,691	348,667	554,071
%Change	-	171.49	148.51	-43.46	58.91

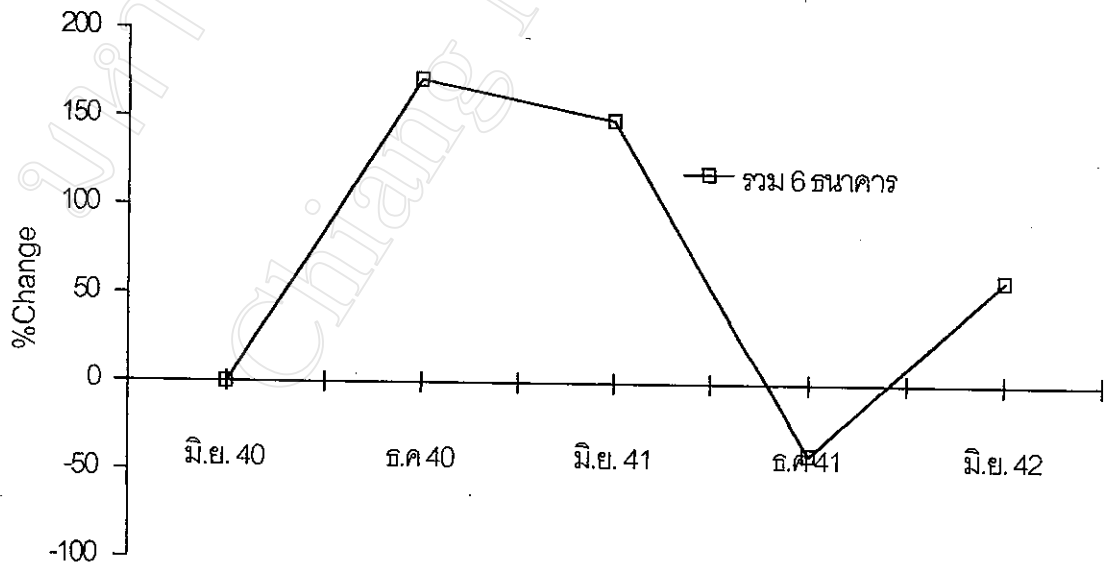
ที่มา : ข้อเสนอธนาคารพาณิชย์ไทย ปี 2531 – 2541 ธนาคารกรุงไทย จำกัด (มหาชน)

และงบดุลของธนาคารพาณิชย์งวดการบัญชี มิถุนายน 2542

ภาพที่ 4.2.2 แสดงแนวโน้มการขยายตัวของสินทรัพย์จัดชั้นของกลุ่มธนาคารพาณิชย์ที่รัฐบาล  
ได้เข้าแทรกแซงรายงวดครึ่งปี พ.ศ. 2540 - 2542 (มิถุนายน)



ภาพที่ 4.2.2 แสดงแนวโน้มการขยายตัวของสินทรัพย์จัดชั้นของกลุ่มธนาคารพาณิชย์ที่รัฐบาล  
ได้เข้าแทรกแซงรายงวดครึ่งปี พ.ศ. 2540 - 2542 (มิถุนายน)





กลุ่มธนาคารพาณิชย์ของรัฐบาล

จากตารางที่ 4.2.3 และภาพที่ 4.2.3 จะเห็นได้ว่ากลุ่มธนาคารพาณิชย์ของรัฐบาล หลังจากที่ดินทรัพย์จัดชั้น มีอัตราการขยายตัวสูงสุดในงวดการบัญชีธันวาคม 2540 และมีแนวโน้มการขยายตัวลดลงในงวดมิถุนายน 2541 – มิถุนายน 2542 โดยมีอัตราการขยายตัวร้อยละ 48.18 ร้อยละ 46.63 และร้อยละ 22.03 ตามลำดับ สำหรับในงวดธันวาคม 2541 การขยายตัวของสินทรัพย์จัดชั้น ของธนาคารกรุงไทยยังทรงตัวอยู่ใกล้เคียงกับงวดก่อน สาเหตุสำคัญเนื่องจากการรับโอนสินทรัพย์ทั้งหมดมาจากธนาคารมหานคร ซึ่งรวมสินทรัพย์จัดชั้นอยู่ด้วยตามมาตรการ 14 สิงหาคม 2541

ตารางที่ 4.2.3 แสดงแนวโน้มการขยายตัวของสินทรัพย์จัดชั้นของกลุ่มธนาคารพาณิชย์ของรัฐบาลรายงวดครึ่งปี ของปี พ.ศ. 2540 – 2542 (มิถุนายน)

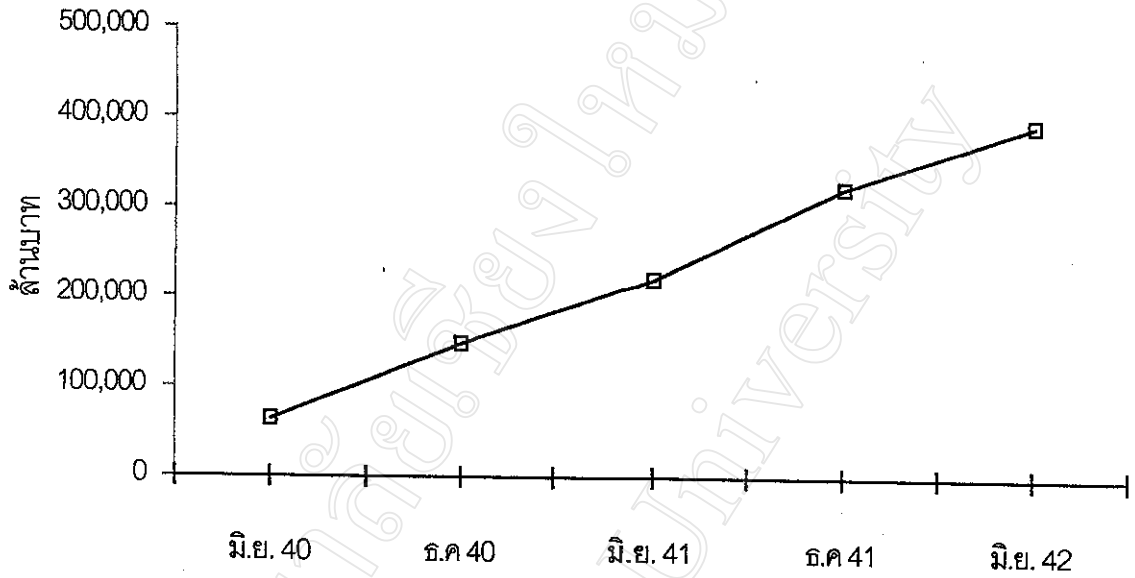
(หน่วย : ล้านบาท)

ธนาคาร งวดครึ่งปี	ปี 2540		ปี 2541		ปี 2542
	ม.ย.	ธ.ค.	ม.ย.	ธ.ค.	ม.ย.
กรุงไทย	63,729	148,412	219,916	322,455	393,484
%Change	-	132.88	48.18	46.63	22.03
รัตนสิน (1998)	-	-	-	-	-
%Change	-	-	-	-	-

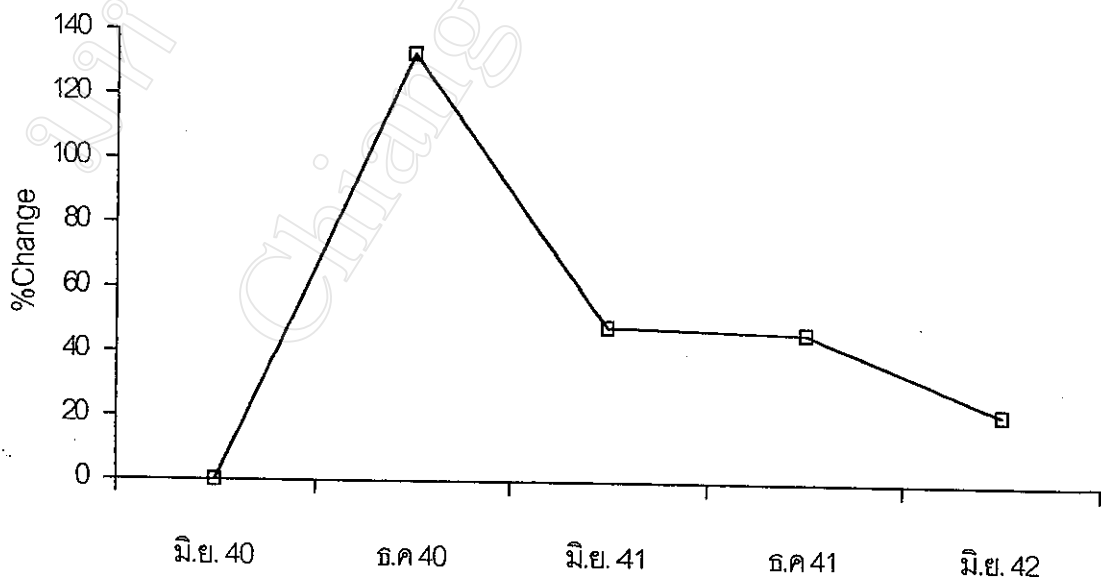
ที่มา : ข้อมูลธนาคารพาณิชย์ไทย ปี 2531 – 2541 ธนาคารกรุงไทย จำกัด (มหาชน)

และงบดุลของธนาคารพาณิชย์งวดการบัญชี มิถุนายน 2542

ภาพที่ 4.2.3 แสดงแนวโน้มการขยายตัวของสินทรัพย์จัดชั้นของกลุ่มธนาคารพาณิชย์  
ของรัฐบาลรายงวดครึ่งปี พ.ศ. 2540 - 2542 (มิถุนายน)



ภาพที่ 4.2.3 แสดงแนวโน้มการขยายตัวของสินทรัพย์จัดชั้นของกลุ่มธนาคารพาณิชย์  
ของรัฐบาลรายงวดครึ่งปี พ.ศ. 2540 - 2542 (มิถุนายน)



#### 4.3.3 สินทรัพย์จัดชั้นและการกันเงินสำรองเพื่อหนี้สงสัยจะสูญ

จากตารางที่ 4.3 และภาพที่ 4.3 แสดงสินทรัพย์จัดชั้นและการกันเงินสำรองเพื่อหนี้สงสัยจะสูญของธนาคารพาณิชย์ไทย ณ สิ้นปี พ.ศ. 2541 จะเห็นได้ว่าระบบธนาคารพาณิชย์ไทยมีสินทรัพย์จัดชั้นแยกเป็นชั้นปกติ, ชั้นกล่าวถึงเป็นพิเศษ, ชั้นต่ำกว่ามาตรฐาน, ชั้นสงสัย และชั้นสงสัยจะสูญ ซึ่งสินทรัพย์จัดชั้นต้องกันเงินสำรองเพื่อหนี้สงสัยจะสูญตามเกณฑ์ที่ธนาคารแห่งประเทศไทยกำหนดคืออัตราร้อยละ 1 ร้อยละ 2 ร้อยละ 20 ร้อยละ 50 และร้อยละ 100 ของสินทรัพย์จัดชั้นตามลำดับ โดยสินทรัพย์จัดชั้นปกติและชั้นกล่าวถึงเป็นพิเศษต้องกันเงินสำรองเพื่อหนี้สงสัยจะสูญจากยอดสินทรัพย์จัดชั้นก่อนหักมูลค่าหลักประกัน ส่วนสินทรัพย์จัดชั้นต่ำกว่ามาตรฐาน จัดชั้นสงสัยและจัดชั้นสงสัยจะสูญต้องกันเงินสำรองเพื่อหนี้สงสัยจะสูญจากยอดสินทรัพย์จัดชั้นที่หักมูลค่าหลักประกันแล้ว จากตารางที่ 4.3 และภาพที่ 4.3 จะเห็นได้ว่าระบบธนาคารพาณิชย์ไทยมีสินทรัพย์จัดชั้น ณ สิ้นปี 2541 รวมทั้งสิ้น 3,946 พันล้านบาท จำนวนเงินสำรองเพื่อหนี้สงสัยจะสูญที่ระบบธนาคารพาณิชย์ต้องกันตามอัตราร้อยละที่ธนาคารแห่งประเทศไทยกำหนดรวมจำนวน 1,015 พันล้านบาท แต่ตามประกาศธนาคารแห่งประเทศไทยผ่อนผันให้ธนาคารพาณิชย์ทยอยกันเงินสำรองจำนวน 1,015 พันล้านบาทออกเป็น 5 งวดการบัญชีในอัตรางวดละร้อยละ 20 เริ่มตั้งแต่งวดการบัญชีธันวาคม 2541 จนครบร้อยละ 100 ในงวดการบัญชีธันวาคม 2543 กล่าวคือ ในงวดการบัญชีธันวาคม 2541 ระบบธนาคารพาณิชย์ต้องกันเงินสำรองเพื่อหนี้สงสัยจะสูญ 203 พันล้านบาท แต่ระบบธนาคารพาณิชย์สามารถกันเงินสำรองได้แล้วจำนวน 529 พันล้านบาท คิดเป็นอัตราร้อยละ 52.12 ของจำนวนเงินสำรองที่ต้องกันซึ่งเกินกว่าอัตราร้อยละ 20 ตามเกณฑ์ที่ธนาคารแห่งประเทศไทยผ่อนผันให้ทยอยกัน อย่างไรก็ตาม จำนวนเงินสำรองเพื่อหนี้สงสัยจะสูญที่ธนาคารพาณิชย์ต้องกันไม่ได้เป็นจำนวน 1,015 พันล้านบาทคงที่ แต่อาจจะเพิ่มขึ้นหรือลดลงก็ได้ซึ่งขึ้นอยู่กับ การเปลี่ยนแปลงของยอดสินทรัพย์จัดชั้นในแต่ละงวดการบัญชี หากสินทรัพย์จัดชั้นตกชั้นเพิ่มมากขึ้น โดยตกชั้นจากสินทรัพย์จัดชั้นปกติไปจนถึงสินทรัพย์จัดชั้นสงสัยจะสูญอัตรา ร้อยละของการกันเงินสำรองจะสูงเพิ่มขึ้นจากร้อยละ 1 ถึงร้อยละ 100 และยังเกี่ยวกับมูลค่าหลักประกัน เนื่องจากสินทรัพย์จัดชั้นต่ำกว่ามาตรฐาน จัดชั้นสงสัยและจัดชั้นสงสัยจะสูญ สามารถนำมูลค่าหลักประกันมาหักออกก่อนการคำนวณจำนวนเงินสำรองที่ต้องกันได้ หากมูลค่าหลักประกันของลูกหนี้เสื่อมค่าลงแล้ว ยอดสินทรัพย์จัดชั้นก็จะสูง จำนวนเงินสำรองก็จะสูงขึ้นด้วย ซึ่งมีผลกระทบต่อเงินกองทุนที่จะลดลงอย่างต่อเนื่อง

ตารางที่ 4.3 แสดงสินทรัพย์จัดชั้นและการกันเงินสำรองเพื่อหนี้สงสัยจะสูญของระบบ  
ธนาคารพาณิชย์ไทย ณ สิ้นปี พ.ศ. 2541

(หน่วย : พันล้านบาท)

กลุ่มธนาคาร	การจัดชั้น	จำนวนเงิน
กลุ่มธนาคารพาณิชย์ที่ รัฐบาลไม่ได้เข้าแทรกแซง	ปกติ	1,480
	กล่าวพิเศษ	167
	ต่ำกว่ามาตรฐาน	136
	สงสัย	319
	สงสัยจะสูญ	622
	รวม	2,724
	จำนวนสำรองที่ต้องกัน	420
	จำนวนสำรองที่กันไว้แล้ว	249
	อัตราที่กันไว้แล้ว %	59.29
กลุ่มธนาคารพาณิชย์ที่ รัฐบาลได้เข้าแทรกแซง	ปกติ	130
	กล่าวพิเศษ	26
	ต่ำกว่ามาตรฐาน	21
	สงสัย	49
	สงสัยจะสูญ	264
	รวม	490
	จำนวนสำรองที่ต้องกัน	220
	จำนวนสำรองที่กันไว้แล้ว	138
	อัตราที่กันไว้แล้ว %	62.73
กลุ่มธนาคารพาณิชย์ ของรัฐบาล	ปกติ	279
	กล่าวพิเศษ	24
	ต่ำกว่ามาตรฐาน	35
	สงสัย	60
	สงสัยจะสูญ	334
	รวม	732
	จำนวนสำรองที่ต้องกัน	375
	จำนวนสำรองที่กันไว้แล้ว	142
	อัตราที่กันไว้แล้ว %	37.87

ตารางที่ 4.3 (ต่อ) แสดงสินทรัพย์จัดชั้นและการกันเงินสำรองเผื่อหนี้สงสัยจะสูญของระบบ  
ธนาคารพาณิชย์ไทย ณ สิ้นปี พ.ศ. 2541

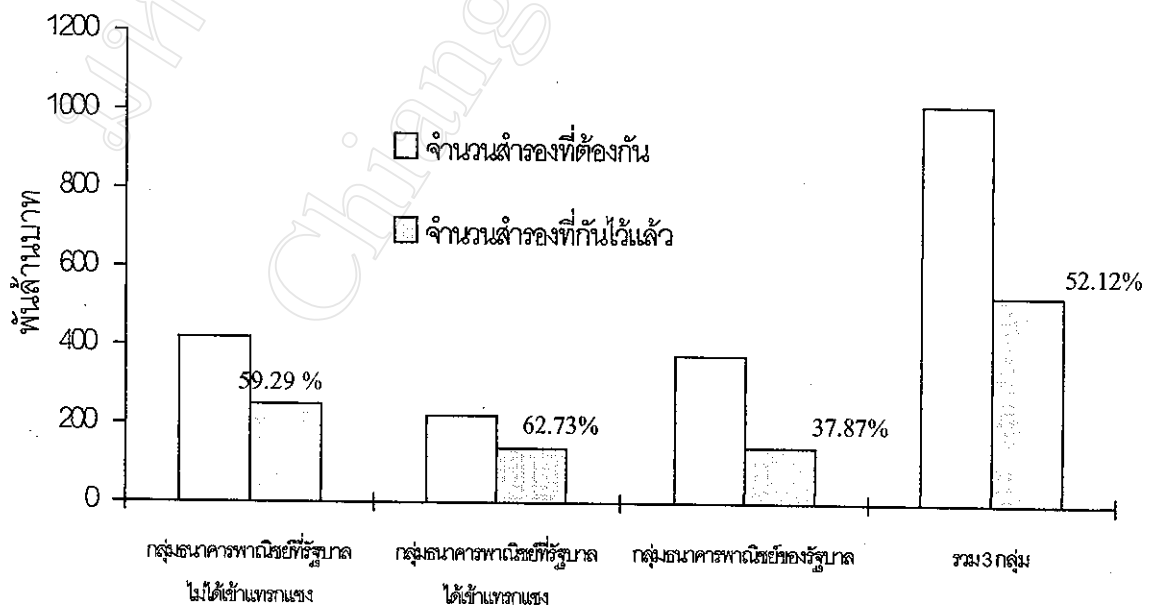
(หน่วย : พันล้านบาท)

กลุ่มธนาคาร	การจัดชั้น	จำนวนเงิน
รวม 3 กลุ่ม	ปกติ	1,889
	กล่าวพิเศษ	217
	ต่ำกว่ามาตรฐาน	192
	สงสัย	428
	สงสัยจะสูญ	1,220
	รวม	3,946
	จำนวนสำรองที่ต่องกัน	1,015
	จำนวนสำรองที่กันไว้แล้ว	529
	อัตรากันไว้แล้ว %	52.12

ที่มา : งบดุลประจำปี ของธนาคารพาณิชย์

ภาพที่ 4.3 แสดงการกันเงินสำรองเผื่อหนี้สงสัยจะสูญของระบบธนาคารพาณิชย์ไทย

ณ สิ้นปี พ.ศ. 2541



กลุ่มธนาคารพาณิชย์ที่รัฐบาลไม่ได้เข้าแทรกแซง

จากตารางที่ 4.3.1 และภาพที่ 4.3.1 จะเห็นได้ว่ากลุ่มธนาคารพาณิชย์ที่รัฐบาลไม่ได้เข้าแทรกแซง 8 ธนาคาร ณ สิ้นปี พ.ศ. 2541 มีสินทรัพย์จัดชั้นรวมทั้งสิ้น 2,724 พันล้านบาท ต้องกันเงินสำรองเพื่อหนี้สงสัยจะสูญ 420 พันล้านบาท แต่กลุ่มธนาคารพาณิชย์กลุ่มนี้สามารถกันเงินสำรองไว้ได้แล้ว 249 พันล้านบาท คิดเป็นอัตราร้อยละ 59.29 ของจำนวนเงินสำรองที่ต้องกัน ซึ่งเกินกว่าร้อยละ 20 ตามเกณฑ์ที่ธนาคารแห่งประเทศไทยผ่อนผันให้ทยอยกัน โดยมีธนาคารกรุงเทพ กสิกรไทยและไทยพาณิชย์ กันเงินสำรองเพื่อหนี้สงสัยจะสูญได้ในอัตราที่สูงคือ อัตรา ร้อยละ 63.75 ร้อยละ 61.76 และร้อยละ 56.36 ตามลำดับ

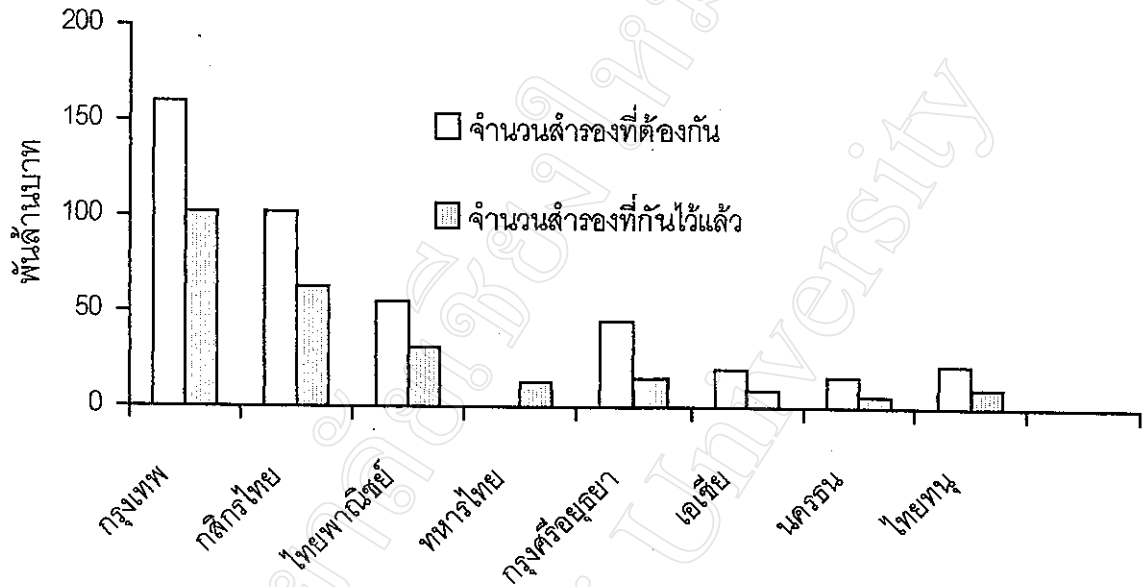
ตารางที่ 4.3.1 แสดงสินทรัพย์จัดชั้นและการกันเงินสำรองเพื่อหนี้สงสัยจะสูญของกลุ่มธนาคารพาณิชย์ที่รัฐบาลไม่ได้เข้าแทรกแซง ณ. สิ้นปี พ.ศ. 2541

(หน่วย : พันล้านบาท)

ธนาคาร	ปี พ.ศ.2541						จำนวน สำรองที่ ต้องกัน	จำนวน สำรองที่ กันไว้แล้ว	อัตราที่กัน ไว้แล้ว %
	การจัดชั้น								
	ปกติ	กล่าวพิเศษ	ต่ำกว่า มาตรฐาน	สงสัย	สงสัยจะ สูญ	รวม			
กรุงเทพ	449	43	10	44	130	676	160	102	63.75
กสิกรไทย	274	14	28	78	180	574	102	63	61.76
ไทยพาณิชย์	280	38	34	85	116	553	55	31	56.36
ทหารไทย	147	26	29	45	69	316	NA	13	NA
กรุงศรีอยุธยา	208	25	12	20	30	295	45	15	33.33
เอเชีย	53	9	11	19	42	134	20	9	45.00
นครธน	23	3	4	12	16	58	16	6	37.50
ไทยท努	46	9	8	16	39	118	22	10	45.45
รวม 8 ธนาคาร	1,480	167	136	319	622	2,724	420	249	59.29

ที่มา : งบดุลประจำปี ของธนาคารพาณิชย์

ภาพที่ 4.3.1 แสดงการกันเงินสำรองเพื่อหนี้สงสัยจะสูญของกลุ่มธนาคารพาณิชย์  
ที่รัฐบาลไม่ได้เข้าแทรกแซง ณ สิ้นปี พ.ศ. 2541



#### กลุ่มธนาคารพาณิชย์ที่รัฐบาลได้เข้าแทรกแซง

จากตารางที่ 4.3.2 และภาพที่ 4.3.2 จะเห็นได้ว่ากลุ่มธนาคารพาณิชย์ที่รัฐบาลได้เข้าแทรกแซง 6 ธนาคาร ณ สิ้นปี พ.ศ. 2541 มีสินทรัพย์จัดชั้นรวมทั้งสิ้น 490 พันล้านบาท ต้องกันเงินสำรองเพื่อหนี้สงสัยจะสูญ 220 พันล้านบาท แต่กลุ่มธนาคารพาณิชย์กลุ่มนี้สามารถกันเงินสำรองได้แล้ว 138 พันล้านบาท คิดเป็นร้อยละ 62.73 ของจำนวนเงินสำรองที่ต้องกันซึ่งเกินกว่าร้อยละ 20 ตามเกณฑ์ที่ธนาคารแห่งประเทศไทยผ่อนผันให้ทยอยกัน โดยทุกธนาคารมีอัตราส่วนเกินกว่าร้อยละ 50

ตารางที่ 4.3.2 แสดงสินทรัพย์จัดชั้นและการกั้นเงินสำรองเพื่อหนี้สงสัยจะสูญของกลุ่มธนาคารพาณิชย์ที่รัฐบาลได้เข้าแทรกแซง ณ สิ้นปี พ.ศ. 2541

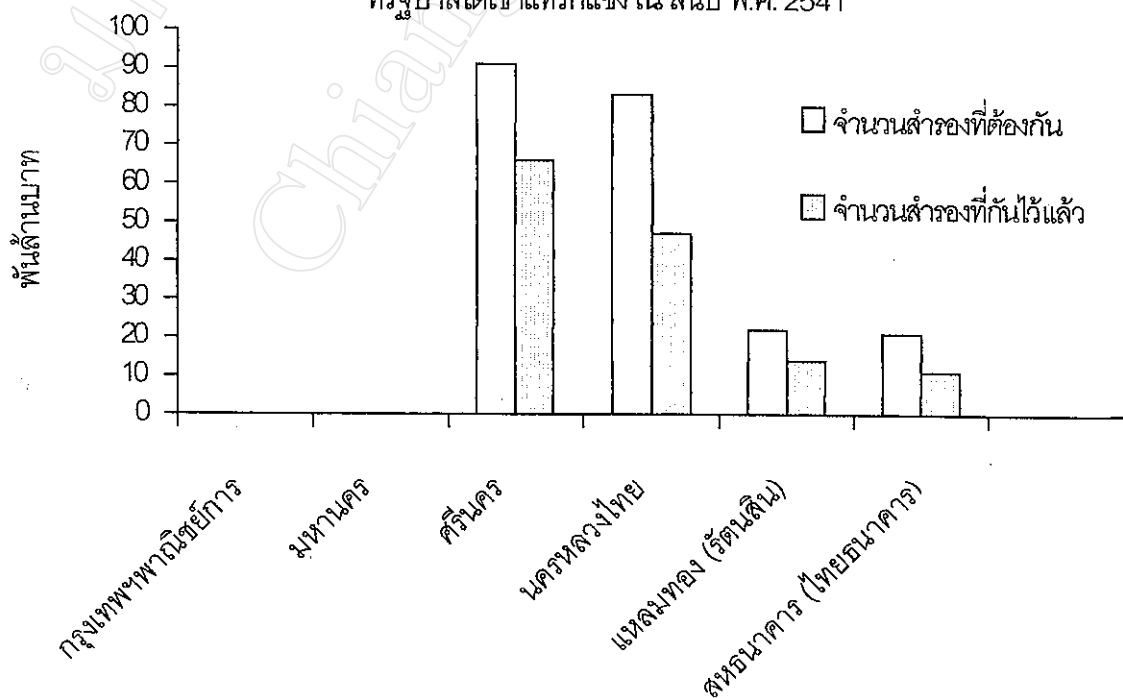
(หน่วย : พันล้านบาท)

ธนาคาร	ปี พ.ศ. 2541						จำนวนสำรองที่ต้องกัน	จำนวนสำรองที่กันไว้แล้ว	อัตราที่กันไว้แล้ว %
	การจัดชั้น								
	ปกติ	กล่าวพิเศษ	ต่ำกว่ามาตรฐาน	สงสัย	สงสัยจะสูญ	รวม			
กรุงเทพพาณิชย์การ									
มหานคร									
ศรีนคร	32	8	5	15	138	198	91	66	72.53
นครหลวงไทย	75	15	12	24	71	197	83	47	56.63
แหลมทอง (รัตนสิน)	6	1	2	4	37	50	22	14	63.64
สหธนาคาร (ไทยธนาคาร)	17	2	2	6	18	45	21	11	52.38
รวม 6 ธนาคาร	130	26	21	49	264	490	220	138	62.73

ที่มา : งบดุลประจำปีของธนาคารพาณิชย์

ภาพที่ 4.3.2 แสดงการกั้นเงินสำรองเพื่อหนี้สงสัยจะสูญของกลุ่มธนาคารพาณิชย์

ที่รัฐบาลได้เข้าแทรกแซง ณ สิ้นปี พ.ศ. 2541





### กลุ่มธนาคารพาณิชย์ของรัฐบาล

จากตารางที่ 4.3.3 และภาพที่ 4.3.3 จะเห็นได้ว่ากลุ่มธนาคารพาณิชย์ของรัฐบาล ซึ่งได้แก่ธนาคารกรุงไทย ณ สิ้นปี พ.ศ. 2541 มีสินทรัพย์จัดชั้นรวม 732 พันล้านบาท ต้องกันเงินสำรองเพื่อหนี้สงสัยจะสูญ 375 พันล้านบาท แต่ธนาคารกรุงไทยสามารถกันเงินสำรองได้แล้ว 142 พันล้านบาท คิดเป็นร้อยละ 37.87 ของจำนวนเงินสำรองที่ต้องกัน ซึ่งเกินกว่าอัตราร้อยละ 20 ตามเกณฑ์ที่ธนาคารแห่งประเทศไทยผ่อนผันให้ทยอยกัน

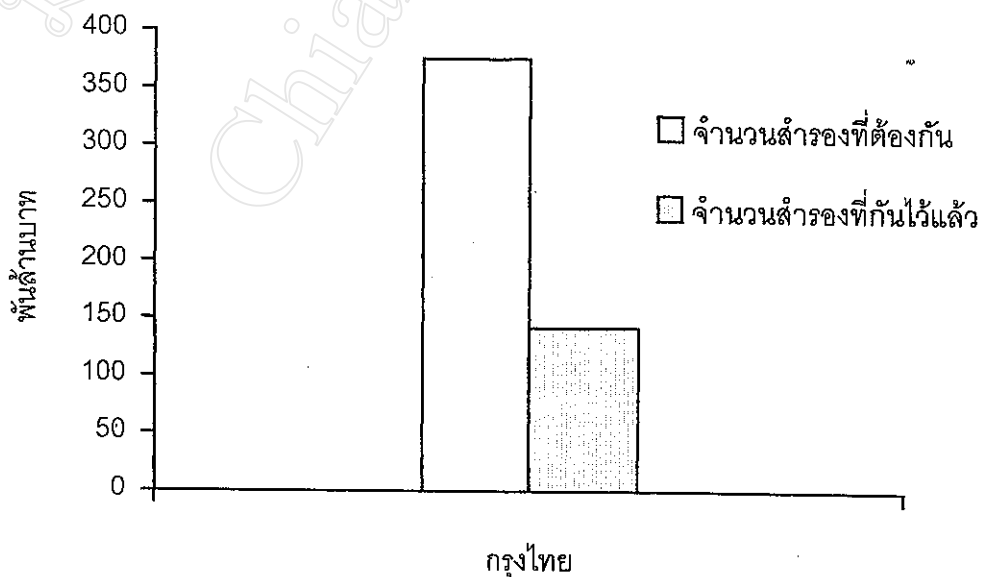
ตารางที่ 4.3.3 แสดงสินทรัพย์จัดชั้นและการกันเงินสำรองเพื่อหนี้สงสัยจะสูญของกลุ่มธนาคารพาณิชย์ของรัฐบาล ณ สิ้นปี พ.ศ. 2541

(หน่วย : พันล้านบาท)

	ปี พ.ศ.2541						จำนวน สำรองที่ ต้องกัน	จำนวน สำรองที่กัน ไว้แล้ว	อัตราที่ กันไว้แล้ว %
	การจัดชั้น								
ธนาคาร	ปกติ	กล่าวพิเศษ	ต่ำกว่า มาตรฐาน	สงสัย	สงสัยจะสูญ	รวม			
กรุงไทย	279	24	35	60	334	732	375	142	37.87

ที่มา : งบดุลประจำปีของธนาคารพาณิชย์

ภาพที่ 4.3.3 แสดงการกันเงินสำรองเพื่อหนี้สงสัยจะสูญของกลุ่มธนาคารพาณิชย์ของรัฐบาล ณ สิ้นปี พ.ศ. 2541



#### 4.3.4 แนวโน้มอัตราดอกเบี้ยเงินให้สินเชื่อ

จากตารางที่ 4.4 และภาพที่ 4.4 แสดงแนวโน้มอัตราดอกเบี้ยเงินให้สินเชื่อ MLR และ Lending Rates ของระบบธนาคารพาณิชย์ไทยรายไตรมาสปี พ.ศ. 2540 – 2542 (กันยายน) จะเห็นได้ว่าอัตราดอกเบี้ย MLR และ Lending Rates มีแนวโน้มขึ้นสูงสุดในช่วงเดือน มีนาคม 2541 – มิถุนายน 2541 ในอัตราร้อยละ 15.5 และ 19.5 ตามลำดับ หลังจากนั้นหลังมาตรการ 14 สิงหาคม 2541 อัตราดอกเบี้ยได้มีแนวโน้มลดลงอย่างต่อเนื่องทุก ๆ ไตรมาสจนกระทั่งถึงไตรมาสกันยายน 2542 อัตราดอกเบี้ย MLR และ Lending Rates ลดลงเหลือเพียงร้อยละ 8.5-8.75 และ ร้อยละ 11.75-12.75 สะท้อนให้เห็นถึงสภาพคล่องทางการเงินในตลาดการเงิน แต่ธุรกิจยังขาดสภาพคล่อง เนื่องจากธนาคารพาณิชย์ระมัดระวังและเข้มงวดการปล่อยสินเชื่อใหม่ สาเหตุจากเกรงกลัวสินเชื่อใหม่จะไม่สามารถชำระดอกเบี้ยหรือต้นเงินเกินกว่า 3 เดือนและถูกนับเป็น NPL ตามกฎเกณฑ์ของธนาคารแห่งประเทศไทย และต้องกินเงินสำรองเพื่อหนี้สงสัยจะสูญ ธนาคารพาณิชย์จึงพะวงกับการเน้นการแก้ไขปัญหาหนี้ NPL ที่มีอยู่เดิมมากกว่าการเร่งการให้สินเชื่อ อย่างไรก็ตาม อัตราดอกเบี้ยที่มีแนวโน้มลดลงอย่างมาก ช่วยให้การแก้ไขปัญหาหนี้ NPL ง่ายขึ้น เนื่องจากภาระดอกเบี้ยของลูกหนี้ลดลงมาก การเจรจาประนอมหนี้โดยวิธีการปรับปรุงโครงสร้างหนี้ของธนาคารพาณิชย์สามารถลดอัตราดอกเบี้ยที่คิดจากลูกหนี้ได้ต่ำลงมาก เนื่องจากต้นทุนเงินทุนต่ำลง โดยเฉพาะต้นทุนดอกเบี้ยเงินฝากที่ต่ำลงมาก

ตารางที่ 4.4 แสดงแนวโน้มอัตราดอกเบี้ยเงินให้สินเชื่อ MLR และ Lending Rates ของระบบธนาคารพาณิชย์ไทยรายไตรมาสปี พ.ศ. 2540 – 2542 (กันยายน)

(หน่วย : อัตราร้อยละ)

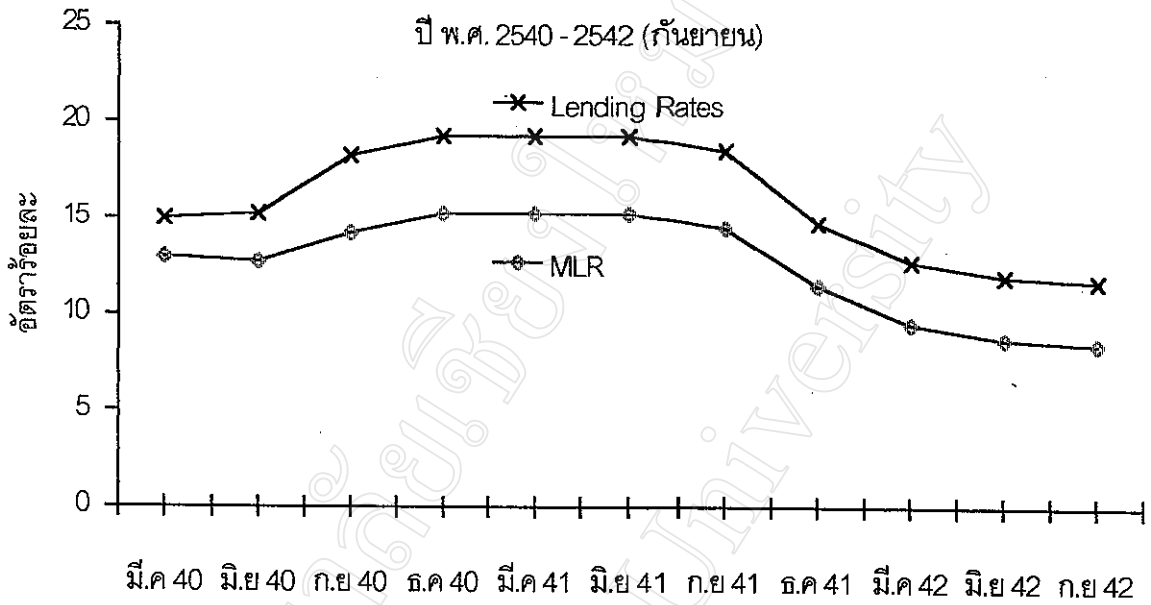
ปี		MLR	% change	Lending Rates	% change
ไตรมาส					
2540	มี.ค	13.0-13.25	-	15.0-15.5	-
	มิ.ย	12.75	-3.77	15.25-16.75	8.06
	ก.ย	14.25	11.76	18.25-18.75	11.94
	ธ.ค	15.25	7.02	19.25	2.67
2541	มี.ค	15.25-15.5	1.64	19.25-19.5	1.30
	มิ.ย	15.25-15.5	0.00	19.25-19.5	0.00
	ก.ย	14.5-14.75	-4.84	18.5-18.75	-3.85
	ธ.ค	11.5-12.00	-18.64	14.75-16.0	-14.67
2542	มี.ค	9.5-10.0	-16.67	12.75-14.0	-12.50
	มิ.ย	8.75-9.0	-10.00	12.0-13.0	-7.14
	ก.ย	8.5-8.75	-2.78	11.75-12.75	-1.92

ที่มา : ตาราง Structure of Interest Rates รายงานเศรษฐกิจรายเดือนธนาคารแห่งประเทศไทย

ภาพที่ 4.4 แสดงแนวโน้มอัตราดอกเบี้ยเงินให้สินเชื่อ MLR และ Lending Rates

ของระบบธนาคารพาณิชย์ไทยรายไตรมาส

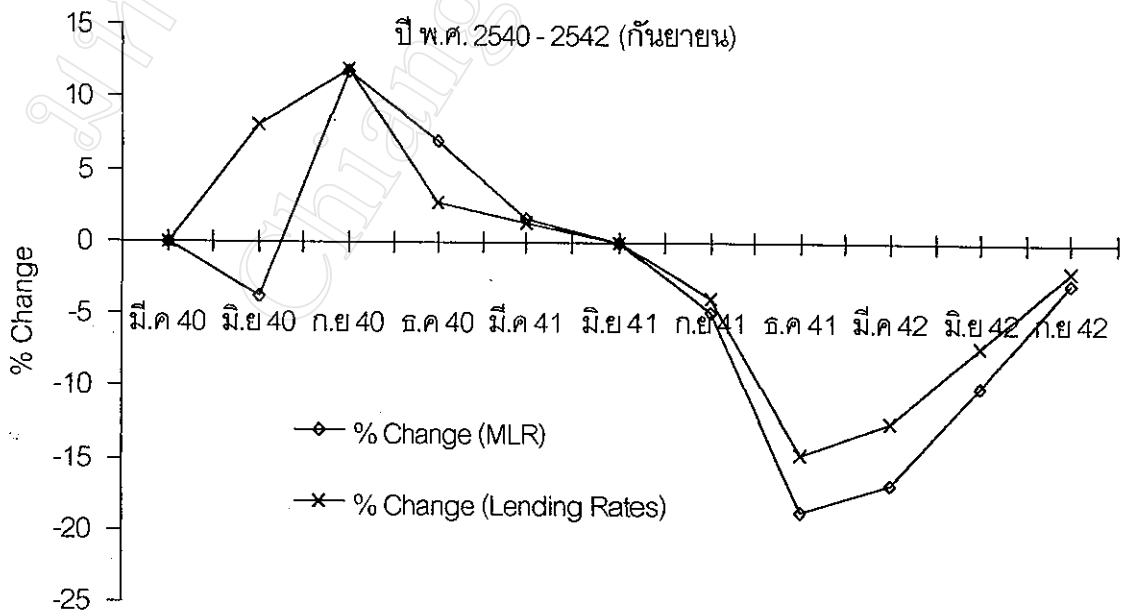
ปี พ.ศ. 2540 - 2542 (กันยายน)



ภาพที่ 4.4 แสดงแนวโน้มอัตราดอกเบี้ยเงินให้สินเชื่อ MLR และ Lending Rates

ของระบบธนาคารพาณิชย์ไทยรายไตรมาส

ปี พ.ศ. 2540 - 2542 (กันยายน)



#### 4.3.5 อัตราส่วนความสำเร็จในการประนอมหนี้ต่อยอดหนี้ NPL ทั้งสิ้น

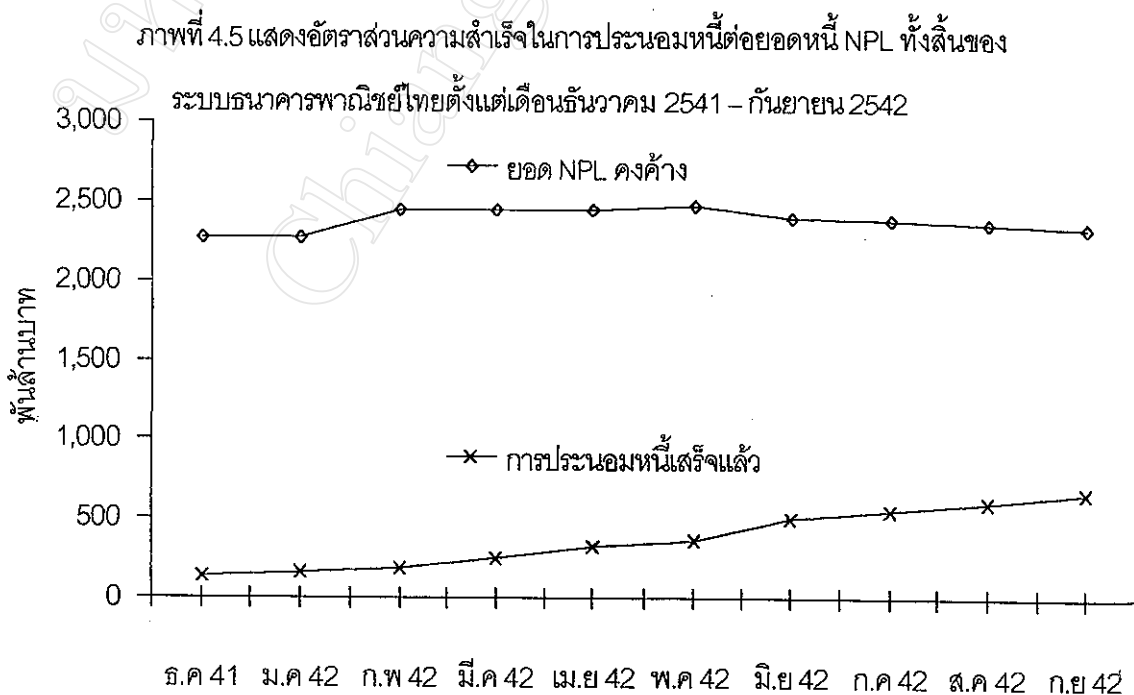
จากตารางที่ 4.5 และภาพที่ 4.5 แสดงอัตราส่วนความสำเร็จในการประนอมหนี้ต่อยอดหนี้ NPL ทั้งสิ้นของระบบธนาคารพาณิชย์ไทย โดยวิธีการปรับปรุงโครงสร้างหนี้ระหว่างเดือนธันวาคม 2541 – กันยายน 2542 จะเห็นได้ว่าระบบธนาคารพาณิชย์ไทยมีการเจรจาประนอมหนี้ระหว่างเจ้าหนี้และลูกหนี้เสร็จแล้ว โดยมีการขยายตัวของยอดหนี้ที่ปรับปรุงโครงสร้างหนี้เสร็จแล้วในอัตราเฉลี่ยร้อยละ 19.73 โดยเฉพาะอย่างยิ่งในเดือนมีนาคม 2542 และเมษายน 2542 มีการขยายตัวสูงถึงร้อยละ 32.26 และร้อยละ 32.93 ตามลำดับ แต่ในเดือนกรกฎาคม 2542 – กันยายน 2542 การขยายตัวของยอดหนี้ที่ปรับปรุงโครงสร้างหนี้เสร็จแล้วกลับมีการขยายตัวต่ำกว่าค่าเฉลี่ยคือขยายตัวเพียงร้อยละ 11.60 ร้อยละ 7.53 และร้อยละ 11.67 ตามลำดับ อย่างไรก็ตามยอด NPL ในช่วงเดือนธันวาคม 2541 – กันยายน 2542 มีการขยายตัวในอัตราเฉลี่ยเพียงร้อยละ 0.34 โดยมีการขยายตัวในเดือนกุมภาพันธ์ 2542 และ พฤษภาคม 2542 ในอัตราร้อยละ 7.97 และร้อยละ 0.94 และนับตั้งแต่เดือนมิถุนายน 2542 – กันยายน 2542 ยอดคงค้าง NPL มีแนวโน้มลดลง ต่อเนื่องกันมาทุกเดือนทำให้อัตราการขยายตัวลดลงเป็นร้อยละ -2.91, ร้อยละ -0.58, ร้อยละ -0.96 และร้อยละ -1.06 ตามลำดับ นอกจากนี้การที่ระบบธนาคารพาณิชย์ไทยมีการเจรจาประนอมหนี้โดยวิธีการปรับปรุงโครงสร้างหนี้ขยายตัวสำเร็จเพิ่มขึ้นมากกว่าอัตราการขยายตัวของ NPL ทำให้สัดส่วนการประนอมหนี้เสร็จแล้วต่อยอด NPL มีแนวโน้มเพิ่มขึ้นจากสัดส่วนร้อยละ 6.02 ในเดือนธันวาคม 2541 เป็นร้อยละ 28.66 ในเดือนกันยายน 2542

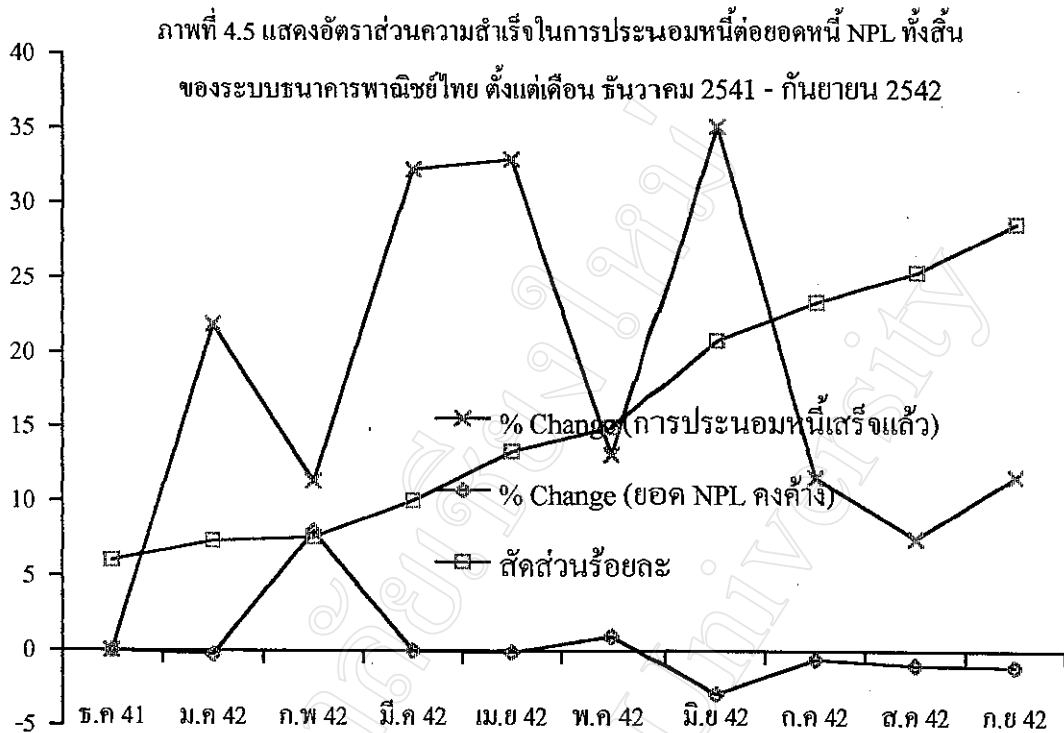
ตารางที่ 4.5 แสดงอัตราส่วนความสำเร็จในการประนอมหนี้ต่อยอดหนี้ NPL ทั้งสิ้นของระบบ  
ธนาคารพาณิชย์ไทย ตั้งแต่เดือนธันวาคม 2541 – กันยายน 2542

(หน่วย : พันล้านบาท)

ปี / เดือน	การประนอมหนี้ เสร็จแล้ว	% change	ยอด NPL คงค้าง	% change	สัดส่วน ร้อยละ
2541 ธ.ค	137	-	2,277		6.02
2542 ม.ค.	167	21.90	2,271	-0.26	7.35
ก.พ	186	11.38	2,452	7.97	7.59
มี.ค	246	32.26	2,452	0.00	10.03
เม.ย	327	32.93	2,449	-0.12	13.35
พ.ค	370	13.15	2,472	0.94	14.97
มิ.ย	500	35.14	2,400	-2.91	20.83
ก.ค	558	11.60	2,386	-0.58	23.39
ส.ค	600	7.53	2,363	-0.96	25.39
ก.ย	670	11.67	2,338	-1.06	28.66
เฉลี่ย	376	19.73	2,386	0.34	15.76

ที่มา : สำนักงานคณะกรรมการเพื่อส่งเสริมการปรับปรุง โครงสร้างหนี้ ธนาคารแห่งประเทศไทย





#### 4.3.6 แนวโน้มการให้สินเชื่อ

จากตารางที่ 4.6 และภาพที่ 4.6 แสดงแนวโน้มการให้สินเชื่อของธนาคารพาณิชย์ไทยรายไตรมาสปี พ.ศ. 2540 – 2542 (มิถุนายน) จะเห็นได้ว่าระบบธนาคารพาณิชย์ไทยเริ่มมีการหดตัวของสินเชื่อตั้งแต่ไตรมาสมีนาคม 2541 ภายหลังจากเกิดวิกฤตทางเศรษฐกิจการเงินและการเข้มงวดการจัดชั้นหนี้และการกันเงินสำรองเพื่อหนี้สงสัยจะสูญตามมาตรการเสริมสร้างความมั่นคงของระบบสถาบันการเงินตามกรอบ IMF โดย ณ สิ้นไตรมาสธันวาคม 2540 ยอดคงค้างสินเชื่อของระบบธนาคารพาณิชย์มีจำนวน 4,916,753 ล้านบาท ลดลงเหลือเพียง 4,590,211 ล้านบาทในไตรมาสมิถุนายน 2542 โดยลดลงในไตรมาสมีนาคม 2541 กันยายน 2541 ธันวาคม 2541 และมิถุนายน 2542 ในอัตราร้อยละ -3.02 ร้อยละ -2.03 ร้อยละ -4.64 และร้อยละ -1.49 ตามลำดับสำหรับไตรมาสธันวาคม 2541 การหดตัวของสินเชื่อสูงกว่าไตรมาสอื่น สาเหตุสำคัญเนื่องจากการปิดกิจการธนาคารกรุงเทพฯ พาณิชยกรรม โดยโอนเฉพาะสินเชื่อคุณภาพดีไปไว้ที่ธนาคารกรุงไทย และสินเชื่อด้วยคุณภาพที่เหลือรัฐบาลจัดตั้งบริษัทบริหารสินทรัพย์กรุงเทพพาณิชย์ จำกัด รับผิดชอบไป ส่วนในไตรมาสมีนาคม 2542 ระบบธนาคารพาณิชย์มีการขยายตัวของสินเชื่อย้อยละ 4.04 สาเหตุสำคัญเนื่องจากการควบรวมธนาคารสหธนาคารกับบริษัทเงินทุนอีก 13 แห่งตามมาตรการ 14 สิงหาคม 2541 ทำให้มีการโอนยอดสินเชื่อของบริษัทเงินทุนมารวมเข้ากับระบบธนาคารพาณิชย์ด้วย

ตารางที่ 4.6 แสดงแนวโน้มการให้สินเชื่อของระบบธนาคารพาณิชย์ไทยรายไตรมาส  
ปี พ.ศ. 2540 – 2542 (มิถุนายน)

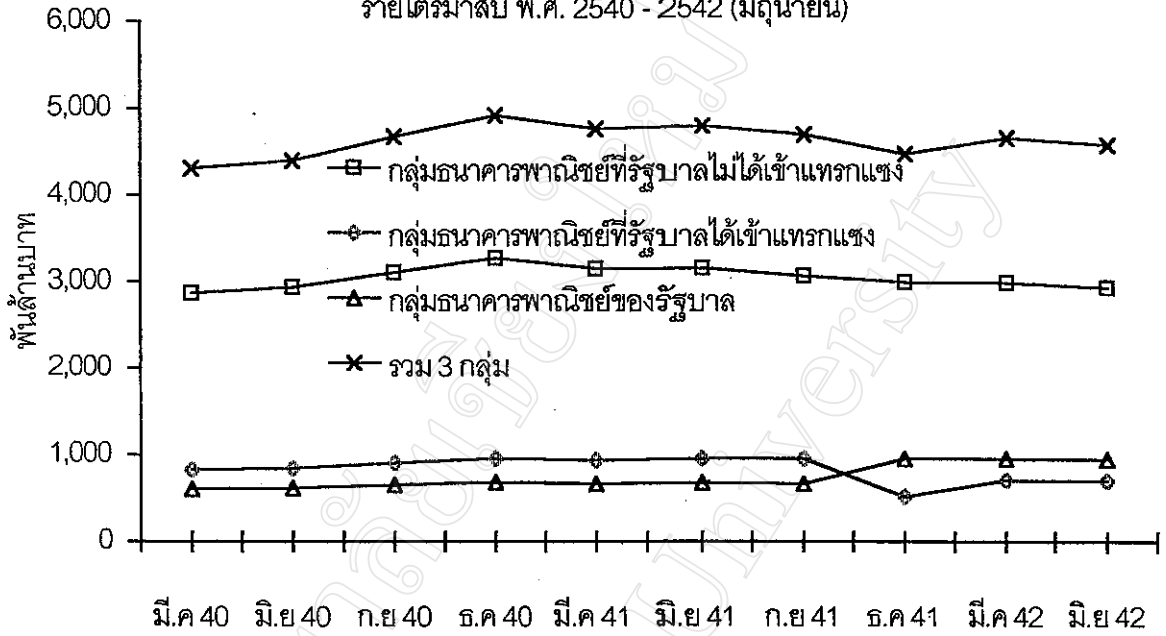
(หน่วย : ล้านบาท)

ปี/ไตรมาส	กลุ่มธนาคารพาณิชย์ ที่รัฐบาลไม่ได้เข้า แทรกแซง		กลุ่มธนาคารพาณิชย์ ที่รัฐบาลได้เข้า แทรกแซง		กลุ่มธนาคารพาณิชย์ ของรัฐบาล		รวม 3 กลุ่ม	
	สินเชื่อ	%change	สินเชื่อ	%change	สินเชื่อ	%change	สินเชื่อ	%change
2540								
มี.ค	2,868,327	-	828,587	-	610,062	-	4,306,976	-
มี.ย	2,933,545	2.27	846,712	2.19	618,415	1.37	4,398,672	2.13
ก.ย	3,105,859	5.87	910,509	7.53	656,726	6.20	4,673,094	6.24
ธ.ค	3,271,111	5.32	957,731	5.19	687,911	4.75	4,916,753	5.21
2541								
มี.ค	3,153,457	-3.60	942,591	-1.58	672,247	-2.28	4,768,295	-3.02
มี.ย	3,156,668	0.10	958,269	1.66	678,862	0.98	4,793,799	0.53
ก.ย	3,066,518	-2.86	959,531	0.13	670,574	-1.22	4,696,623	-2.03
ธ.ค	2,998,993	-2.20	522,455	-45.55	957,440	42.78	4,478,888	-4.64
2542								
มี.ค	2,993,226	-0.19	710,497	35.99	956,137	-0.14	4,659,860	4.04
มี.ย	2,937,697	-1.86	703,214	-1.03	949,300	-0.72	4,590,211	-1.49

ที่มา : งบดุลรายไตรมาสของธนาคารพาณิชย์

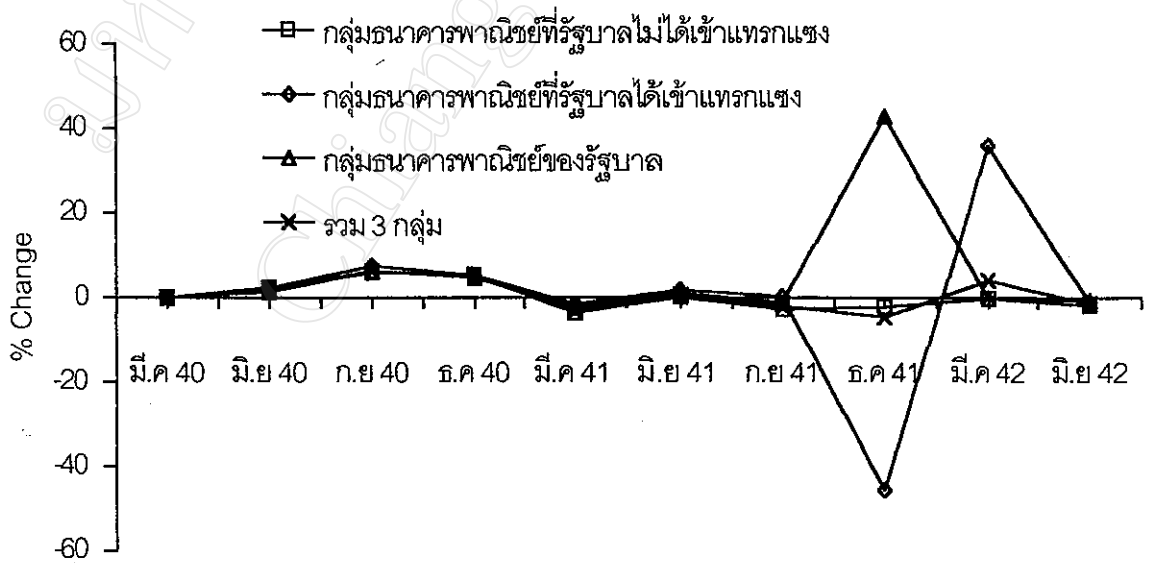
ภาพที่ 4.6 แสดงแนวโน้มการให้ดินเชื้อของระบบธนาคารพาณิชย์ไทย

รายไตรมาสปี พ.ศ. 2540 - 2542 (มิถุนายน)



ภาพที่ 4.6 แสดงแนวโน้มการให้ดินเชื้อของระบบธนาคารพาณิชย์ไทย

รายไตรมาสปี พ.ศ. 2540 - 2542 (มิถุนายน)





### กลุ่มธนาคารพาณิชย์ที่รัฐบาลไม่ได้เข้าแทรกแซง

จากตารางที่ 4.6.1 และภาพที่ 4.6.1 จะเห็นได้ว่ากลุ่มธนาคารพาณิชย์ที่รัฐบาลไม่ได้เข้าแทรกแซงมีการหดตัวของสินเชื่อ เริ่มตั้งแต่ไตรมาสมีนาคม 2541 จากจำนวน 3,271,111 ล้านบาทในไตรมาสธันวาคม 2540 เหลือเพียง 2,937,697 ล้านบาทในไตรมาสมิถุนายน 2542 หรือลดลงร้อยละ -10.19 โดยหดตัวในไตรมาสมีนาคม 2541 กันยายน 2541 ธันวาคม 2541 มีนาคม 2542 และมิถุนายน 2542 ในอัตราร้อยละ -3.60 ร้อยละ -2.86 ร้อยละ -2.20 ร้อยละ -0.19 และร้อยละ -1.86 ตามลำดับ โดยมีการขยายตัวเพียงเล็กน้อยในไตรมาสมิถุนายน 2541 อัตราร้อยละ 0.10 เมื่อพิจารณารายธนาคารปรากฏว่าตั้งแต่ไตรมาสมีนาคม 2541 ทุกธนาคารส่วนใหญ่มีการหดตัวของสินเชื่อเกือบทุกไตรมาสจนถึงไตรมาสมิถุนายน 2542

ตารางที่ 4.6.1 แสดงแนวโน้มการให้สินเชื่อของกลุ่มธนาคารพาณิชย์ที่รัฐบาลไม่ได้อำนาจการแข่งขันรายไตรมาสปี พ.ศ. 2540 – 2542 (มีดูแนยน)  
(หน่วย: ล้านบาท)

ไตรมาส	ยอดสินเชื่อปี พ.ศ. 2540				ยอดสินเชื่อปี พ.ศ. 2541				ยอดสินเชื่อปี พ.ศ. 2542			
	มี.ค.	มิ.ย.	ก.ย.	ธ.ค.	มี.ค.	มิ.ย.	ก.ย.	ธ.ค.	มี.ค.	มิ.ย.	ก.ย.	ธ.ค.
	กรุงเทพ	960,729	971,362	1,023,850	1,074,396	1,027,531	1,028,469	989,781	952,546	951,032	936,977	
%change		1.11	5.40	4.94	-4.36	0.09	-3.76	-3.76	-0.16	-1.48		
กสิกรไทย	550,402	563,272	589,979	608,590	589,813	583,144	566,289	554,145	550,329	549,372		
%change		2.34	4.74	3.15	-3.09	-1.13	-2.89	-2.14	-0.69	-0.17		
ไทยพาณิชย์	455,864	468,250	519,169	568,161	550,245	556,845	543,185	544,268	545,465	519,588		
%change		2.72	10.87	9.44	-3.15	1.20	-2.45	0.20	0.22	-4.74		
ทหารไทย	277,641	286,649	292,770	303,263	297,148	298,271	293,067	290,681	286,970	282,028		
%change		3.24	2.14	3.58	-2.02	0.38	-1.74	-0.81	-1.28	-1.72		
กรุงศรีอยุธยา	359,707	369,947	384,511	406,569	393,507	391,086	378,491	370,055	374,672	368,218		
%change		2.85	3.94	5.74	-3.21	-0.62	-3.22	-2.23	1.25	-1.72		

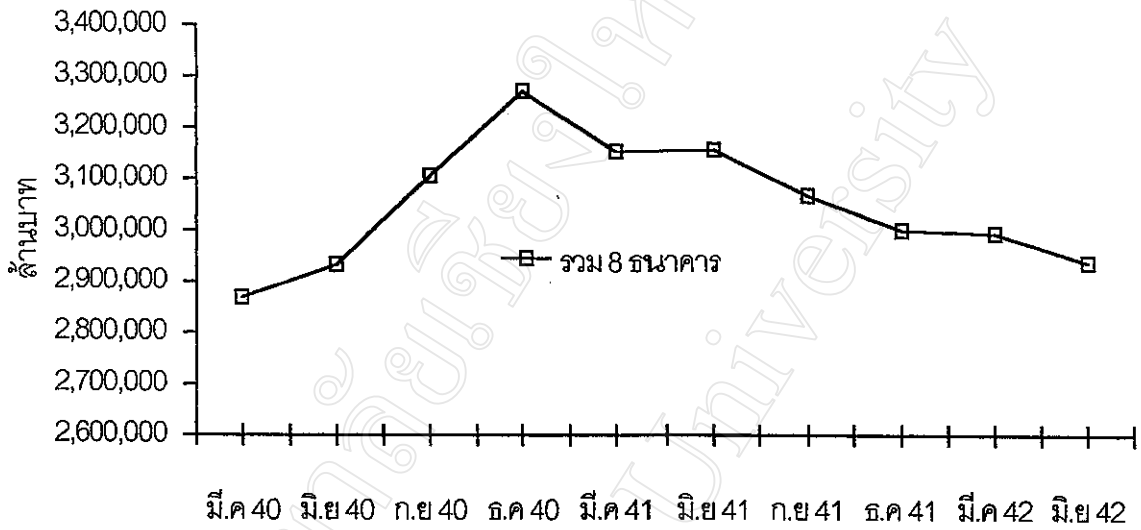
ตารางที่ 4.6.1 (ต่อ) แสดงแนวโน้มการให้สินเชื่อของกลุ่มธนาคารพาณิชย์ที่รัฐบาลไม่ได้เข้าแทรกแซงรายไตรมาสปี พ.ศ. 2540 – 2542 (มีเดียมน)

(หน่วย : ล้านบาท)

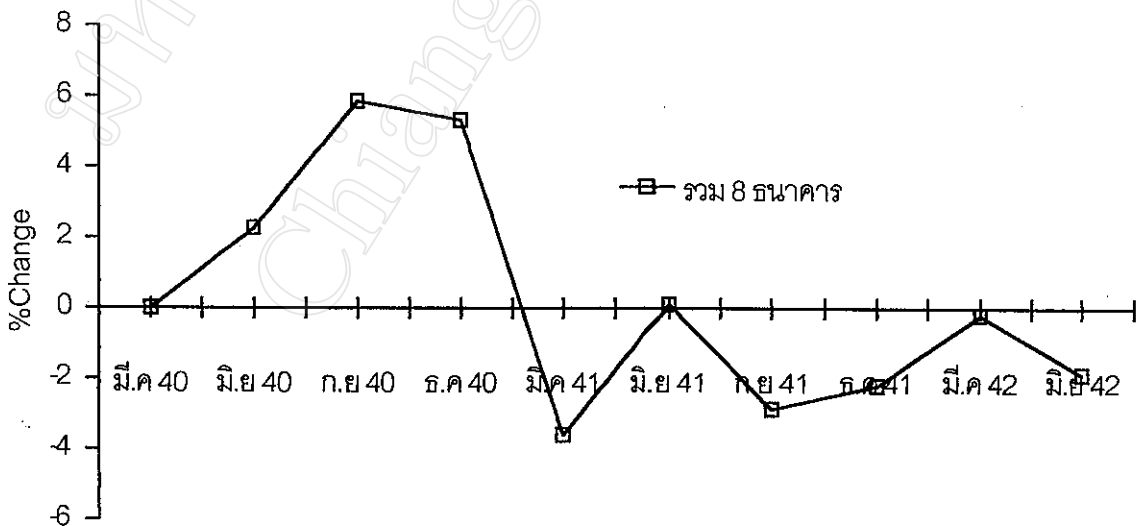
ไตรมาส	ยอดสินเชื่อ ปี พ.ศ. 2540			ยอดสินเชื่อ ปี พ.ศ. 2541			ยอดสินเชื่อ ปี พ.ศ. 2542		
	มี.ค	ก.ย.	ธ.ค	มี.ค	ก.ย.	ธ.ค	มี.ค	ก.ย.	ธ.ค
เอเชีย	107,538	112,871	134,290	126,298	128,803	125,541	124,248	125,932	125,932
%change		4.96	6.61	-5.95	1.98	-2.15	-1.03	1.36	1.36
ไทยพ	101,636	105,725	115,814	112,407	113,801	107,572	106,850	103,080	103,080
%change		4.02	4.87	-2.94	1.24	-2.46	-3.08	-3.53	-3.53
นครธน	54,810	55,469	60,028	56,508	56,249	54,185	53,660	52,502	52,502
% change	-	1.20	1.44	-5.86	-0.46	0.29	-0.97	-2.16	-2.16
รวม 8 ไตรมาส	2,868,327	2,933,545	3,271,111	3,153,457	3,156,668	2,998,993	2,993,226	2,937,697	2,937,697
%change		2.27	5.32	-3.60	0.10	-2.86	-0.19	-1.86	-1.86

ที่มา: บจก.รายไตรมาสของธนาคารพาณิชย์

ภาพที่ 4.6.1 แสดงแนวโน้มการให้สินเชื่อของกลุ่มธนาคารพาณิชย์ที่รัฐบาล  
ไม่ได้เข้าแทรกแซงรายไตรมาสปี พ.ศ. 2540 - 2542 (มิถุนายน)



ภาพที่ 4.6.1 แสดงแนวโน้มการให้สินเชื่อของกลุ่มธนาคารพาณิชย์ที่รัฐบาล  
ไม่ได้เข้าแทรกแซงรายไตรมาสปี พ.ศ. 2540 - 2542 (มิถุนายน)



### กลุ่มธนาคารพาณิชย์ที่รัฐบาลได้เข้าแทรกแซง

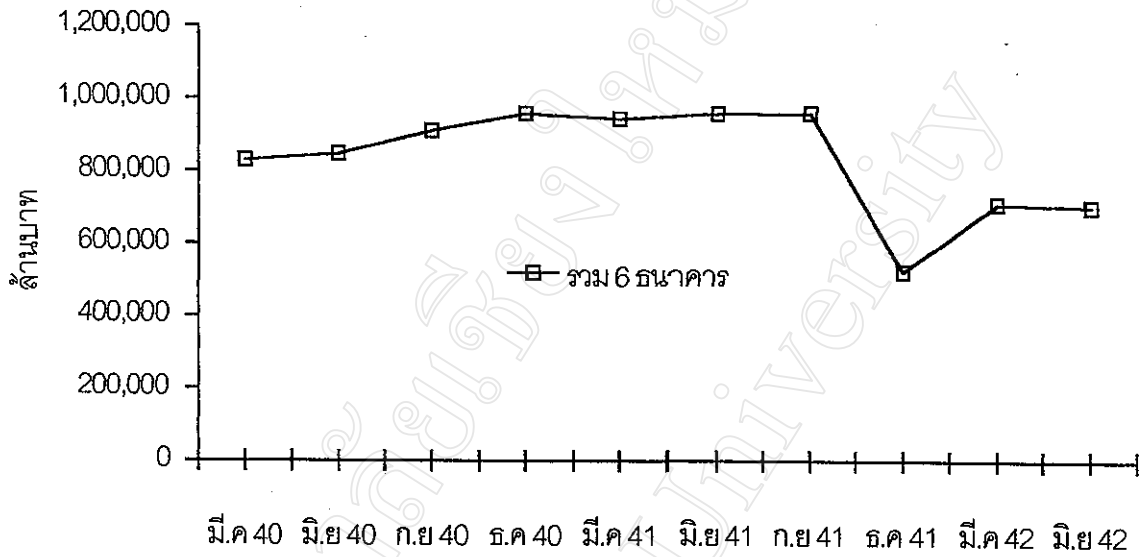
จากตารางที่ 4.6.2 และภาพที่ 4.6.2 จะเห็นได้ว่ากลุ่มธนาคารพาณิชย์ที่รัฐบาลได้เข้าแทรกแซงมีการหดตัวของสินเชื่อ เริ่มตั้งแต่ไตรมาสมีนาคม 2541 จากจำนวน 957,731 ล้านบาทในไตรมาสธันวาคม 2540 เหลือเพียง 703,214 ล้านบาทในไตรมาสมิถุนายน 2542 หรือลดลงร้อยละ -26.57 โดยหดตัวในไตรมาสมีนาคม 2541 ธันวาคม 2541 และมิถุนายน 2542 ในอัตราร้อยละ -1.58 ร้อยละ -45.55 และร้อยละ -1.03 ตามลำดับ เฉพาะในไตรมาสธันวาคม 2541 การหดตัวของสินเชื่อสูงถึงอัตราร้อยละ -45.55 สาเหตุสำคัญเนื่องจากการปิดกิจการของธนาคารกรุงเทพพาณิชย์การ สำหรับในไตรมาสมีนาคม 2542 มีการขยายตัวของสินเชื่อร้อยละ 35.99 สาเหตุสำคัญเนื่องจากการควบรวมกิจการธนาคารสหธนาคารกับบริษัทเงินทุน 13 แห่ง ตามมาตรการ 14 สิงหาคม 2541

ตารางที่ 4.6.2 แสดงแนวโน้มการให้สินเชื่อของกลุ่มธนาคารพาณิชย์ที่รัฐบาลได้เข้าแทรกแซงรายไตรมาสปี พ.ศ. 2540 – 2542 (มิถุนายน)  
(หน่วย: ล้านบาท)

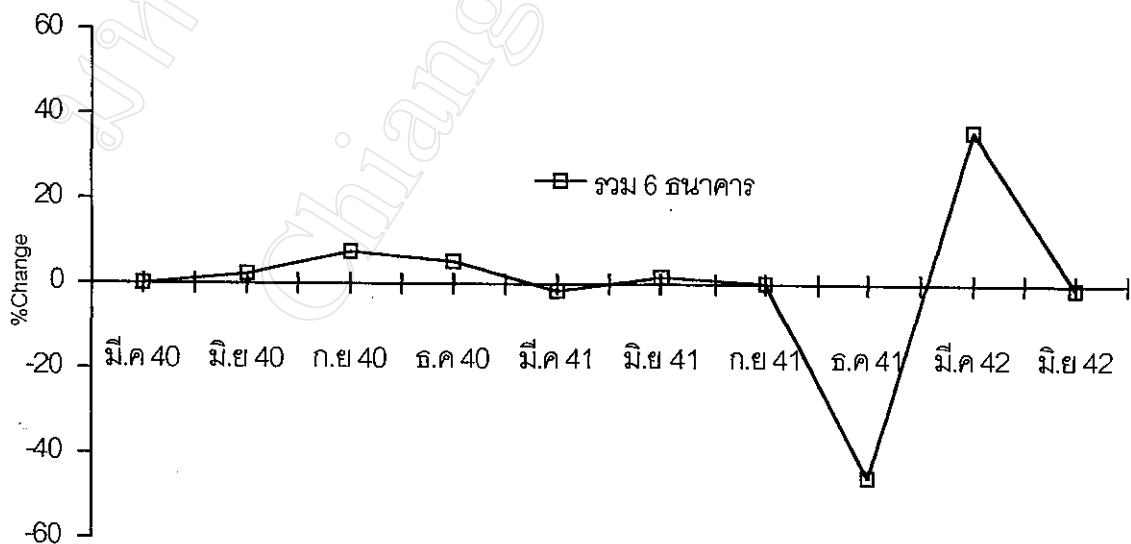
ไตรมาส	ปี พ.ศ. 2540						ปี พ.ศ. 2541						ปี พ.ศ. 2542	
	มี.ค.	มิ.ย.	ก.ย.	ธ.ค.	มี.ค.	มิ.ย.	มี.ค.	มิ.ย.	ก.ย.	ธ.ค.	มี.ค.	มิ.ย.	มี.ค.	มิ.ย.
กรุงเทพพาณิชย์การ	159,900	150,531	150,996	148,799	146,203	145,473	144,824	-	-	-	-	-	-	-
%change	-	-5.86	0.31	-1.46	-1.74	-0.50	-0.45	-	-	-	-	-	-	-
มหานคร	226,737	237,299	263,824	287,915	282,512	291,259	294,576	-	-	-	-	-	-	-
%change	-	4.66	11.18	9.13	-1.88	3.10	1.14	-	-	-	-	-	-	-
ศรีนคร	166,036	170,879	181,984	187,614	183,767	185,466	182,311	180,794	179,591	177,043	-	-	-	-
%change	-	2.92	6.50	3.09	-2.05	0.92	-1.70	-0.83	-0.67	-1.42	-	-	-	-
นครหลวงไทย	190,941	198,378	219,459	233,634	232,951	238,539	237,942	243,118	241,581	237,830	-	-	-	-
%change	-	3.89	10.63	6.46	-0.29	2.40	-0.25	2.18	-0.63	-1.55	-	-	-	-
แหลมทอง (รัตนสิน)	33,064	35,009	37,388	42,244	41,494	42,433	43,810	43,201	45,107	44,961	-	-	-	-
%change	-	5.88	6.80	12.99	-1.78	2.26	3.25	-1.39	4.41	-0.32	-	-	-	-
สหธนาคาร (ไทยธนาคาร)	51,909	54,616	56,858	57,525	55,664	55,099	56,068	55,342	244,218	243,380	-	-	-	-
%change	-	5.21	4.11	1.17	-3.24	-1.02	1.76	-1.29	341.29	-0.34	-	-	-	-
รวม 6 ธนาคาร	828,587	846,712	910,509	957,731	942,591	958,269	959,531	522,455	710,497	703,214	-	-	-	-
%change	-	2.19	7.53	5.19	-1.58	1.66	0.13	-45.55	35.99	-1.03	-	-	-	-

ที่มา : งบดุลรายไตรมาสของธนาคารพาณิชย์

ภาพที่ 4.6.2 แสดงแนวโน้มการให้สินเชื่อของกลุ่มธนาคารพาณิชย์ที่รัฐบาล  
ได้เข้าแทรกแซงรายไตรมาสปี พ.ศ. 2540 - 2542 (มิถุนายน)



ภาพที่ 4.6.2 แสดงแนวโน้มการให้สินเชื่อของกลุ่มธนาคารพาณิชย์ที่รัฐบาล  
ได้เข้าแทรกแซงรายไตรมาสปี พ.ศ. 2540 - 2542 (มิถุนายน)



### กลุ่มธนาคารพาณิชย์ของรัฐบาล

จากตารางที่ 4.6.3 และภาพที่ 4.6.3 จะเห็นว่าธนาคารกรุงไทยมีการหดตัวของสินเชื่อตั้งแต่ไตรมาสมีนาคม 2541 กันยายน 2541 มีนาคม 2542 และกันยายน 2542 ในอัตราร้อยละ  $-2.28$  ร้อยละ  $-1.22$  ร้อยละ  $-0.14$  และร้อยละ  $-0.72$  ตามลำดับ สำหรับในไตรมาสมิถุนายน 2541 มีการขยายตัวของสินเชื่อเล็กน้อยร้อยละ  $0.98$  ส่วนไตรมาสธันวาคม 2541 สินเชื่อขยายตัวสูงถึงร้อยละ  $42.78$  สาเหตุสำคัญเนื่องจากการรับโอนสินเชื่อคุณภาพดีจากธนาคารกรุงเทพฯ พาณิชยกรรมและการควบรวมกิจการกับธนาคารมหานครตามมาตรการ 14 สิงหาคม 2541 จึงเป็นผลให้ธนาคารกรุงไทยมียอดสินเชื่อเพิ่มขึ้นจาก  $687,911$  ล้านบาทในไตรมาสธันวาคม 2540 เป็น  $949,300$  ล้านบาทในไตรมาสมิถุนายน 2542 หรือเพิ่มขึ้นร้อยละ  $38.00$  แทนที่จะลดลงเมื่อเปรียบเทียบกับอีก 2 กลุ่มข้างต้น



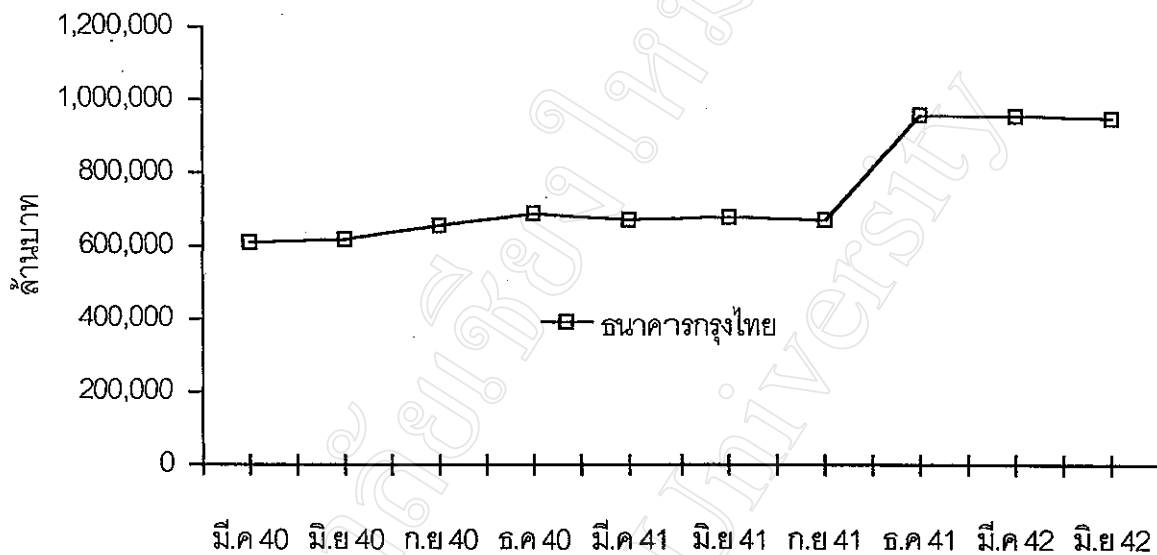
ตารางที่ 4.6.3 แสดงแนวโน้มการให้สินเชื่อของกลุ่มธนาคารพาณิชย์ของรัฐบาลรายไตรมาสปี พ.ศ. 2540 – 2542 (มิถุนายน)

(หน่วย: ล้านบาท)

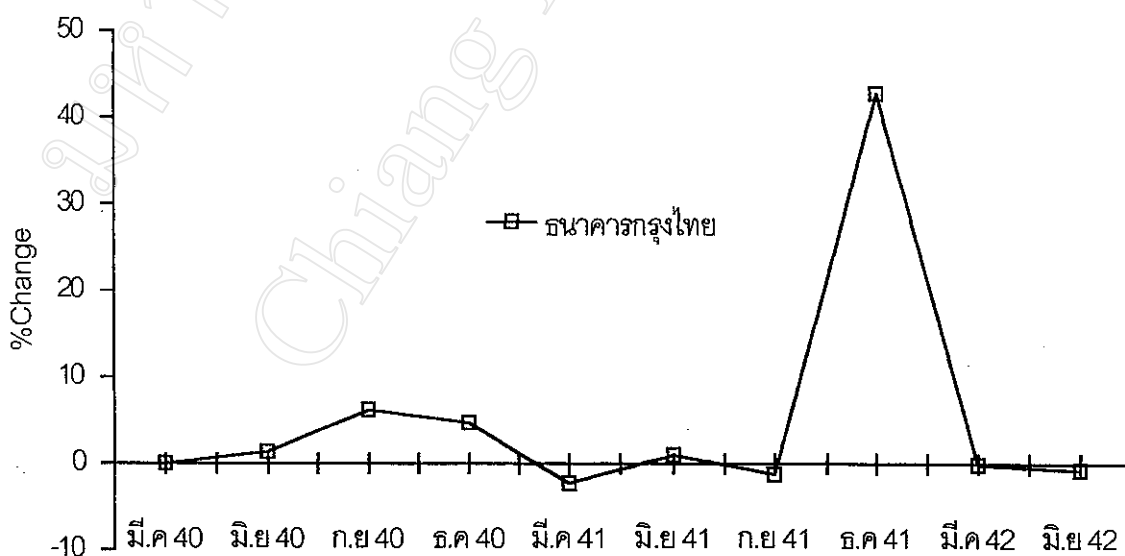
ไตรมาส	ยอดสินเชื่อ ปี พ.ศ. 2540			ยอดสินเชื่อ ปี พ.ศ. 2541			ยอดสินเชื่อ ปี พ.ศ. 2542		
	มี.ค.	มิ.ย.	ก.ย.	มี.ค.	มิ.ย.	ก.ย.	มี.ค.	มิ.ย.	ก.ย.
กรุงเทพ	610,062	618,415	656,726	672,247	678,862	670,574	957,440	956,137	949,300
%change	-	1.37	6.20	-2.28	0.98	-1.22	42.78	-0.14	-0.72
รัตนสิน (1998)	-	-	-	-	-	-	-	-	-
%change	-	-	-	-	-	-	-	-	-

ที่มา : งบดุลรายไตรมาสของธนาคารพาณิชย์

ภาพที่ 4.6.3 แสดงแนวโน้มการให้สินเชื่อของกลุ่มธนาคารพาณิชย์  
ของรัฐบาลรายไตรมาสปี พ.ศ. 2540 - 2542 (มิถุนายน)



ภาพที่ 4.6.3 แสดงแนวโน้มการให้สินเชื่อของกลุ่มธนาคารพาณิชย์  
ของรัฐบาลรายไตรมาสปี พ.ศ. 2540 - 2542 (มิถุนายน)



#### 4.3.7 อัตราส่วนจำนวนกันไว้เพื่อหนี้สงฆ์จะสูญต่อเงินให้สินเชื่อ

จากตารางที่ 4.7 และภาพที่ 4.7 แสดงอัตราส่วนจำนวนกันไว้เพื่อหนี้สงฆ์จะสูญต่อเงินให้สินเชื่อของระบบธนาคารพาณิชย์ไทยในไตรมาสปี พ.ศ. 2540 - 2542 (มิถุนายน) จะเห็นได้ว่าในช่วงปี 2540-2542 (มิถุนายน) ซึ่งเป็นช่วงที่ประเทศไทยต้องดำเนินนโยบายเศรษฐกิจตามมาตรการปฏิรูปภาคการเงินที่เป็นหลักสำคัญในการฟื้นฟูเศรษฐกิจโดยธนาคารแห่งประเทศไทยได้ออกเป็นข้อกำหนดให้ธนาคารพาณิชย์ต้องกันเงินสำรองเพื่อหนี้สงฆ์จะสูญให้ครบถ้วนภายในเดือนธันวาคม 2543 แต่ผ่อนผันให้ทยอยกันได้ในอัตราร้อยละ 20 รวม 5 งวด การบัญชีเริ่มตั้งแต่งวดการบัญชีธันวาคม 2541 จนถึงธันวาคม 2543 และจะต้องกันเงินสำรองเพื่อหนี้สงฆ์จะสูญจากยอดสินทรัพย์จัดชั้นทุกประเภทตั้งแต่สินทรัพย์จัดชั้นปกติจนถึงชั้นสงฆ์จะสูญ ดังนั้นภายใต้ภาวะเศรษฐกิจที่ถดถอยที่ถูกหนี้ขาดความสามารถในการชำระหนี้เป็นอย่างมากทำให้ธนาคารพาณิชย์ต้องกันเงินสำรองเพื่อหนี้สงฆ์จะสูญเพิ่มมากขึ้นทั้งที่การขยายตัวของสินเชื่อไม่ได้เพิ่มขึ้นแสดงถึงคุณภาพของสินทรัพย์ของธนาคารพาณิชย์ที่เสื่อมลงเป็นลำดับโดยจำนวนเงินที่กันไว้เพื่อหนี้สงฆ์จะสูญของระบบธนาคารพาณิชย์ได้เพิ่มขึ้นจาก 121,491 ล้านบาท ในไตรมาสมีนาคม 2540 เป็น 731,748 ล้านบาทในไตรมาสมิถุนายน 2542 เมื่อคิดเป็นอัตราส่วนจำนวนกันไว้ เพื่อหนี้สงฆ์จะสูญต่อเงินให้สินเชื่อจะเป็นอัตราส่วนร้อยละ 2.82 ในไตรมาสมีนาคม 2540 และเพิ่มเป็นร้อยละ 15.94 ในไตรมาสมิถุนายน 2542

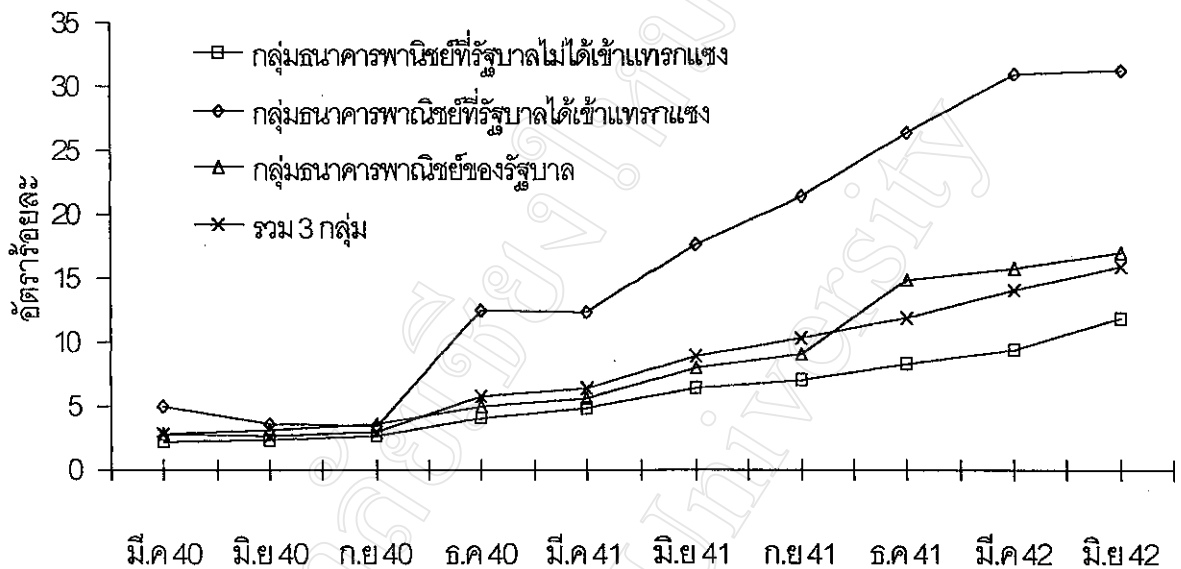
ตารางที่ 4.7 แสดงอัตราส่วนจำนวนกันไว้เพื่อหนี้สงสัยจะสูญต่อเงินให้สินเชื่อของระบบธนาคารพาณิชย์ไทย รายไตรมาสปี พ.ศ. 2540 – 2542 (มิถุนายน)  
(หน่วย : ล้านบาท)

ปี/ ไตรมาส	กลุ่มธนาคารพาณิชย์ที่รัฐบาลไม่ได้เข้า				กลุ่มธนาคารพาณิชย์ที่รัฐบาลได้เข้าแทรก				กลุ่มธนาคารพาณิชย์ของรัฐบาล				รวม 3 กลุ่ม						
	แทรกแซง		ไม่แทรกแซง		แทรกแซง		ไม่แทรกแซง		แทรกแซง		ไม่แทรกแซง		แทรกแซง		ไม่แทรกแซง				
	จำนวนเงินกันไว้ เพื่อหนี้สงสัยจะสูญ	สินเชื่อ	อัตรา ร้อยละ	จำนวนเงินกันไว้ เพื่อ หนี้สงสัยจะสูญ	สินเชื่อ	อัตรา ร้อยละ	จำนวนเงินกันไว้ เพื่อ หนี้สงสัยจะสูญ	สินเชื่อ	อัตรา ร้อยละ	จำนวนเงินกันไว้ เพื่อ หนี้สงสัยจะสูญ	สินเชื่อ	อัตรา ร้อยละ	จำนวนเงินกันไว้ เพื่อ หนี้สงสัยจะสูญ	สินเชื่อ	อัตรา ร้อยละ	จำนวนเงินกันไว้ เพื่อ หนี้สงสัยจะสูญ	สินเชื่อ	อัตรา ร้อยละ	
2540																			
มิ.ค.	63,814	2,868,327	2.22	40,977	828,587	4.95	16,700	610,062	2.74							121,491	4,306,976	2.82	
มิ.ย.	67,394	2,933,545	2.30	29,890	846,712	3.53	19,797	618,415	3.20							117,081	4,398,672	2.66	
ก.ย.	81,296	3,105,859	2.62	31,696	910,509	3.48	23,163	656,726	3.53							136,155	4,673,094	2.91	
ธ.ค.	131,216	3,271,111	4.01	119,734	957,731	12.50	34,706	687,911	5.05							285,656	4,916,753	5.81	
2541																			
มิ.ค.	152,621	3,153,457	4.84	116,711	942,591	12.38	37,308	672,247	5.55							306,640	4,768,295	6.43	
มิ.ย.	200,374	3,156,668	6.35	168,866	958,269	17.62	54,225	678,862	7.99							423,465	4,793,799	8.83	
ก.ย.	216,440	3,066,518	7.06	204,683	959,531	21.33	61,231	670,574	9.13							482,354	4,696,623	10.27	
ธ.ค.	249,750	2,998,993	8.33	138,204	522,455	26.45	141,960	957,440	14.83							529,914	4,478,888	11.83	
2542																			
มิ.ค.	281,419	2,993,226	9.40	219,811	710,497	30.94	150,861	956,137	15.78							652,091	4,659,860	13.99	
มิ.ย.	349,483	2,937,697	11.90	220,077	703,214	31.30	162,188	949,300	17.09							731,748	4,590,211	15.94	

ที่มา : งบดุลรายไตรมาสของธนาคารพาณิชย์

ภาพที่ 4.7 แสดงอัตราส่วนจำนวนกันไว้เพื่อหนึ่งสงสัยจะสูญต่อเงินให้สินเชื่อ

ของระบบธนาคารพาณิชย์ไทยรายไตรมาสปี พ.ศ. 2540 - 2542 (มิถุนายน)



#### กลุ่มธนาคารพาณิชย์ที่รัฐบาลไม่ได้เข้าแทรกแซง

จากตารางที่ 4.7.1 และภาพที่ 4.7.1 จะเห็นได้ว่ากลุ่มธนาคารพาณิชย์ที่รัฐบาลไม่ได้เข้าแทรกแซง 8 ธนาคารต้องกันเงินสำรองเพื่อหนึ่งสงสัยจะสูญเพิ่มขึ้นจากจำนวนเพียง 63,814 ล้านบาทในไตรมาสมีนาคม 2540 เพิ่มขึ้นเป็นจำนวนสูงถึง 349,483 ล้านบาทเมื่อคิดเป็นอัตราส่วนจำนวนกันไว้เพื่อหนึ่งสงสัยจะสูญต่อเงินให้สินเชื่อจะเป็นอัตราร้อยละ 2.22 ในไตรมาสมีนาคม 2540 และเพิ่มเป็นอัตราสูงถึงร้อยละ 11.90 ในไตรมาสมิถุนายน 2542 แสดงถึงความเสื่อมถอยของคุณภาพของสินทรัพย์และความสามารถในการหาเงินทุนของธนาคารพาณิชย์เอกชนที่สามารถหาเงินทุนเพื่อรองรับค่าเพื่อหนึ่งสงสัยจะสูญได้ โดยมี 6 ธนาคารสามารถดำเนินการเพิ่มทุนด้วยตนเองได้และมีเพียง 2 ธนาคารที่ประสบปัญหาการเพิ่มทุนคือธนาคารไทยพาณิชย์ที่ต้องขอรับความช่วยเหลือเพิ่มเงินกองทุนชั้นที่ 1 และชั้นที่ 2 จากรัฐบาลตามมาตรการ 14 สิงหาคม 2541 รวมเป็นจำนวนเงินที่ขอรับความช่วยเหลือเพิ่มเงินกองทุนชั้นที่ 1 จำนวน 32,500 ล้านบาทและเงินกองทุนชั้นที่ 2 จำนวน 2,408 ล้านบาทและธนาคารนครธนถูกรัฐบาลเข้าแทรกแซงให้ลดทุนและเพิ่มทุนเนื่องจาก ณ สิ้นงวดบัญชีมิถุนายน 2542 ธนาคารนครธนต้องกันสำรองในอัตราร้อยละ 40 ของจำนวนที่ต้องกันตามเกณฑ์ทยอยกันสำรองของธนาคารแห่งประเทศไทยเป็นผลให้ส่วนผู้ถือหุ้นและเงินกองทุนชั้นที่ 1 ของธนาคารนครธนติดลบ โดยกองทุนเพื่อการฟื้นฟูและพัฒนาระบบสถาบันการเงินเป็นผู้เข้าซื้อหุ้นเพิ่มทุน

ตารางที่ 4.7.1 แสดงอัตราส่วนจำนวนกันไว้เพื่อหนี้สงสัยจะสูญต่อเงินให้สินเชื่อของกลุ่มธนาคารพาณิชย์ที่รัฐบาลไม่ได้เข้าแทรกแซงรายไตรมาสปี พ.ศ. 2540 – 2542 (มิถุนายน)

(หน่วย : ร้อยละ)

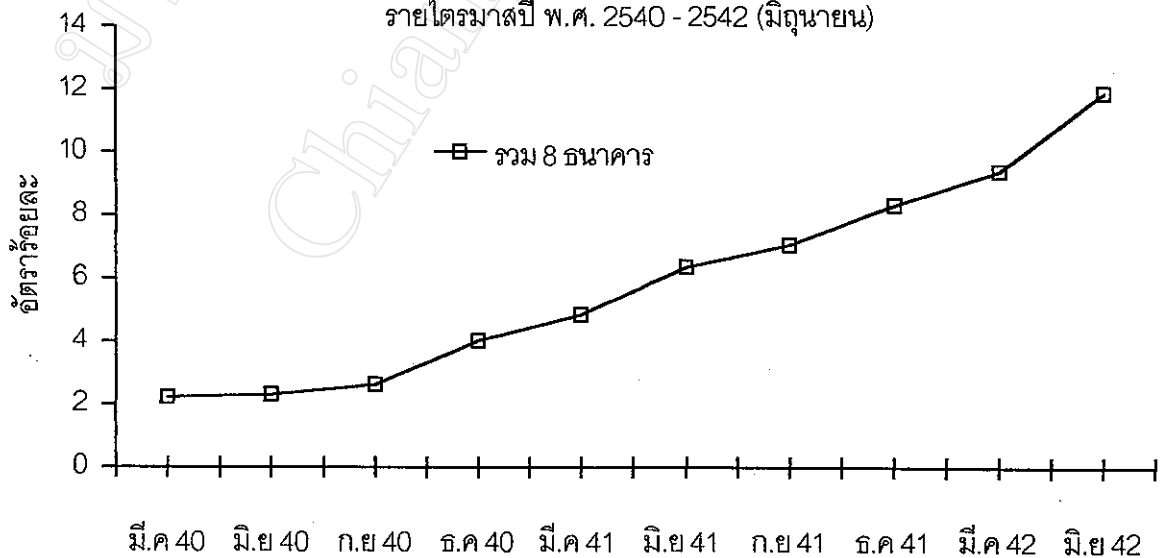
ไตรมาส ธนาคาร	ปี พ.ศ. 2540				ปี พ.ศ. 2541				ปี พ.ศ. 2542	
	มี.ค	มิ.ย	ก.ย	ธ.ค	มี.ค	มิ.ย	ก.ย	ธ.ค	มี.ค	มิ.ย
กรุงเทพ	3.31	3.24	3.61	5.39	6.27	7.99	8.85	10.72	13.01	14.36
กสิกรไทย	1.98	2.12	2.22	4.39	5.38	6.65	8.79	11.45	12.91	14.35
ไทยพาณิชย์	1.44	1.72	1.94	3.20	3.96	5.17	5.24	6.41	6.12	10.19
ทหารไทย	2.21	2.17	2.22	2.93	3.44	3.97	4.04	4.32	4.43	6.11
กรุงศรีอยุธยา	1.17	1.42	1.99	2.70	2.97	3.95	4.10	4.16	4.12	7.67
เอเชีย	1.82	1.811	1.78	2.49	5.37	6.89	6.92	7.06	7.37	7.81
นครธน	1.20	1.23	1.54	2.77	3.73	10.31	10.11	10.38	10.42	15.95
ไทยท努	1.57	1.62	1.74	3.08	3.42	7.60	7.79	9.62	9.67	18.90
รวม 8 ธนาคาร	2.22	2.30	2.62	4.01	4.84	6.35	7.06	8.33	9.40	11.90

ที่มา : งบดุลรายไตรมาสของธนาคารพาณิชย์

ภาพที่ 4.7.1 แสดงอัตราส่วนจำนวนกันไว้เพื่อหนี้สงสัยจะสูญต่อเงินให้สินเชื่อ

ของกลุ่มธนาคารพาณิชย์ที่รัฐบาลไม่ได้เข้าแทรกแซง

รายไตรมาสปี พ.ศ. 2540 - 2542 (มิถุนายน)



กลุ่มธนาคารพาณิชย์ที่รัฐบาลได้เข้าแทรกแซง

จากตารางที่ 4.7.2 และภาพที่ 4.7.2 จะเห็นได้ว่ากลุ่มธนาคารพาณิชย์ที่รัฐบาลได้เข้าแทรกแซง 6 ธนาคาร ต้องกันเงินสำรองเพื่อหนี้สงสัยจะสูญเพิ่มขึ้นจากจำนวนเพียง 40,977 ล้านบาทในไตรมาสมีนาคม 2540 เพิ่มขึ้นเป็นจำนวนสูงถึง 220,077 ล้านบาท ในไตรมาสมิถุนายน 2542 เมื่อคิดเป็นอัตราส่วนจำนวนกันไว้ เพื่อหนี้สงสัยจะสูญต่อเงินให้สินเชื่อ จะเป็นอัตราร้อยละ 4.95 ในไตรมาสมีนาคม 2540 และเพิ่มเป็นอัตราสูงถึงร้อยละ 31.30 ในไตรมาสมิถุนายน 2542 แสดงถึงความเสื่อมถอยของคุณภาพของสินทรัพย์ที่มีมากกว่ากลุ่มธนาคารพาณิชย์ที่รัฐบาลไม่ได้เข้าแทรกแซง โดยเฉพาะธนาคารศรีธนาคาร, แหลมทอง (รัตนสิน) และสหธนาคาร (ไทยธนาคาร) มีอัตราส่วนจำนวนกันไว้ เพื่อหนี้สงสัยจะสูญต่อเงินสินเชื่อในไตรมาสมิถุนายน 2542 เป็น จำนวนสูง ในอัตราร้อยละ 36.55 ร้อยละ 30.15 และร้อยละ 39.08 ตามลำดับ สำหรับธนาคารสหธนาคาร (ไทยธนาคาร) อัตราส่วนดังกล่าวเพิ่มขึ้นมาจากร้อยละ 20.34 ในไตรมาสธันวาคม 2541 เพิ่มขึ้นร้อยละ 38.05 ในไตรมาสมีนาคม 2542 สาเหตุสำคัญเนื่องจากการรวบรวมกิจการธนาคารสหธนาคารกับบริษัทเงินทุนอีก 13 แห่ง

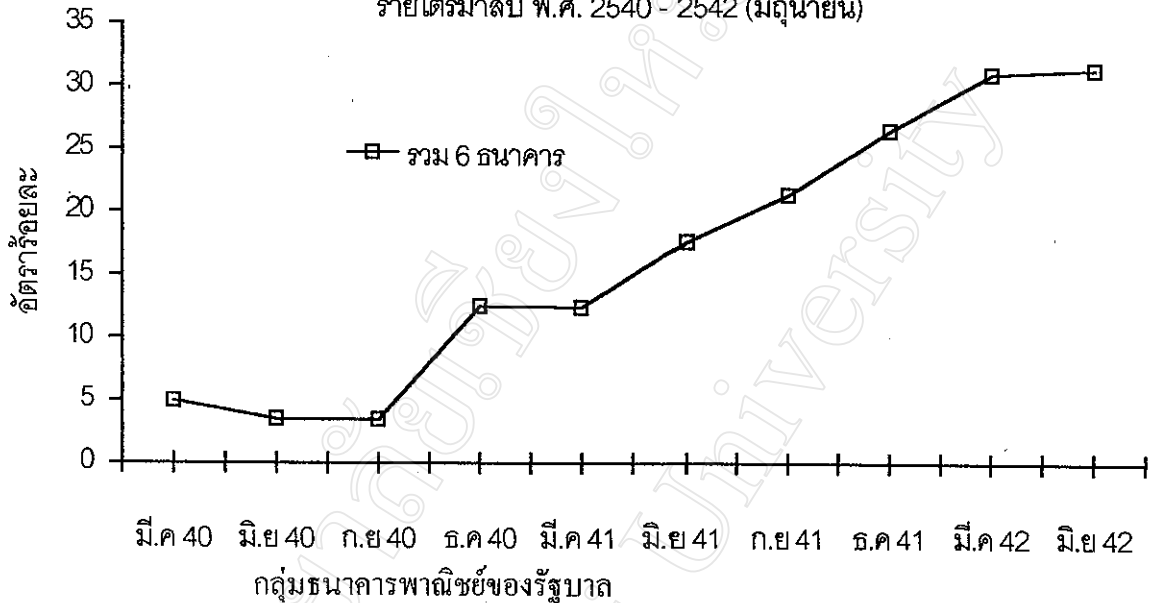
ตารางที่ 4.7.2 แสดงอัตราส่วนจำนวนกันไว้เพื่อหนี้สงสัยจะสูญต่อเงินให้สินเชื่อของกลุ่มธนาคารพาณิชย์ที่รัฐบาลได้เข้าแทรกแซงรายไตรมาสปี พ.ศ. 2540 – 2542 (มิถุนายน)

(หน่วย : ร้อยละ)

ไตรมาส ธนาคาร	ปี พ.ศ. 2540				ปี พ.ศ. 2541				ปี พ.ศ. 2542	
	มี.ค	มิ.ย	ก.ย	ธ.ค	มี.ค	มิ.ย	ก.ย	ธ.ค	มี.ค	มิ.ย
กรุงเทพฯ พาณิชยกรรม	16.99	10.07	10.03	16.61	13.87	16.02	16.03			
มหานคร	1.16	1.09	1.36	14.09	14.68	14.55	14.39			
ศรีนคร	2.28	2.66	2.66	14.93	15.24	18.92	36.48	36.67	36.90	36.55
นครหลวงไทย	3.28	3.18	3.10	9.92	10.16	18.12	20.06	19.37	19.48	19.63
แหลมทอง(รัตนสิน)	1.33	1.47	1.37	1.20	1.22	31.95	30.95	31.38	30.45	30.15
สหธนาคาร (ไทยธนาคาร)	1.32	1.44	1.38	4.81	4.97	20.50	20.15	20.34	38.05	39.08
รวม 6 ธนาคาร	4.95	3.53	3.48	12.50	12.38	17.62	21.33	26.45	30.94	31.30

ที่มา : งบดุลรายไตรมาสของธนาคารพาณิชย์

ภาพที่ 4.7.2 แสดงอัตราส่วนจำนวนกันไว้เพื่อหนี้สงสัยจะสูญต่อเงินให้สินเชื่อ  
ของกลุ่มธนาคารพาณิชย์ที่รัฐบาลได้เข้าแทรกแซง  
รายไตรมาสปี พ.ศ. 2540 - 2542 (มิถุนายน)



จากตารางที่ 4.7.3 และภาพที่ 4.7.3 จะเห็นได้ว่ากลุ่มธนาคารพาณิชย์ของ  
รัฐบาลซึ่งได้แก่ธนาคารกรุงไทยต้องกันเงินสำรองเพื่อหนี้สงสัยจะสูญเพิ่มขึ้นจากจำนวนเพียง  
16,700 ล้านบาทในไตรมาสมีนาคม 2540 เพิ่มขึ้นเป็นจำนวนสูงถึง 162,188 ล้านบาทในไตรมาส  
มิถุนายน 2542 เมื่อคิดเป็นอัตราส่วนจำนวนกันไว้เพื่อหนี้สงสัยจะสูญต่อเงินให้สินเชื่อจะเป็นอัตรา  
ร้อยละ 2.74 ในไตรมาสมีนาคม 2540 และเพิ่มเป็นอัตราสูงถึงร้อยละ 17.08 ในไตรมาสมิถุนายน  
2542 สำหรับในไตรมาสธันวาคม 2541 อัตราส่วนดังกล่าวเพิ่มขึ้นมากจากร้อยละ 9.13 ในไตรมาส  
กันยายน 2541 เพิ่มเป็นร้อยละ 14.83 สาเหตุสำคัญเนื่องจากธนาคารกรุงไทยต้องควบรวมกิจการกับ  
ธนาคารมหานคร จึงต้องรับโอนสินทรัพย์ด้อยคุณภาพมาด้วยตามมาตรการ 14 สิงหาคม 2541 ของ  
รัฐบาล



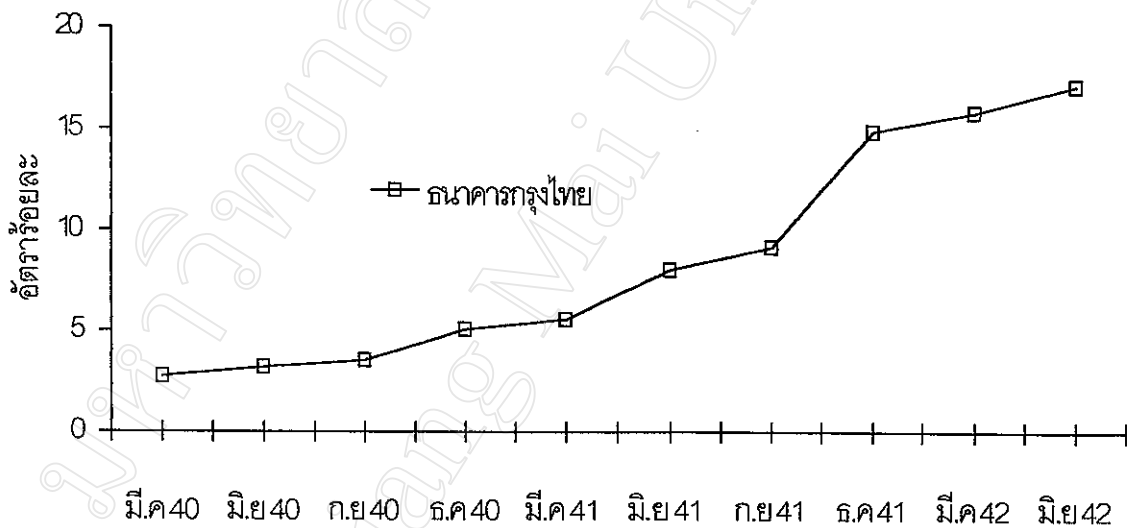
ตารางที่ 4.7.3 แสดงอัตราส่วนจำนวนกันไว้เพื่อหนี้สงสัยจะสูญต่อเงินให้สินเชื่อของกลุ่มธนาคารพาณิชย์ของรัฐบาลรายไตรมาสปี พ.ศ. 2540 – 2542 (มิถุนายน)

(หน่วย : ร้อยละ)

ไตรมาส ธนาคาร	ปี พ.ศ. 2540				ปี พ.ศ. 2541				ปี พ.ศ. 2542	
	มี.ค	มิ.ย	ก.ย	ธ.ค	มี.ค	มิ.ย	ก.ย	ธ.ค	มี.ค	มิ.ย
กรุงเทพ	2.74	3.20	3.53	5.05	5.55	7.99	9.13	14.83	15.78	17.08

ที่มา : งบดุลรายไตรมาสของธนาคารพาณิชย์

ภาพที่ 4.7.3 แสดงอัตราส่วนจำนวนกันไว้เพื่อหนี้สงสัยจะสูญต่อเงินให้สินเชื่อของกลุ่มธนาคารพาณิชย์ของรัฐบาลรายไตรมาสปี พ.ศ. 2540 - 2542 (มิถุนายน)



#### 4.3.8 อัตราส่วนหนี้สินรวมต่อส่วนผู้ถือหุ้น

จากตารางที่ 4.8 และภาพที่ 4.8 แสดงอัตราส่วนหนี้สินรวมต่อส่วนผู้ถือหุ้นของธนาคารพาณิชย์ไทยรายไตรมาส ปี พ.ศ. 2540-2542 (มิถุนายน) จะเห็นได้ว่า นับตั้งแต่ประเทศไทยประสบปัญหาภาวะเศรษฐกิจ และความไม่มั่นคงของสถาบันการเงินตั้งแต่ปี 2540 ระบบธนาคารพาณิชย์มีหนี้สินรวมเพิ่มขึ้นตลอดมา เนื่องจากการโยกย้ายเงินของผู้ฝากเงินจากสถาบันการเงินที่เป็นบริษัทเงินทุน จากการถูกทางรัฐบาลให้ระงับการดำเนินกิจการจำนวน 56 บริษัท ทำให้หนี้สินของระบบธนาคารพาณิชย์เพิ่มมากขึ้นจาก 4,783 พันล้านบาทในไตรมาสมีนาคม 2540 เพิ่มเป็นจำนวน 5,259 พันล้านบาท หรือเพิ่มขึ้นร้อยละ 9.95 ในขณะที่ส่วนของผู้ถือหุ้นได้รับผลกระทบจากมาตรการที่เข้มงวดในการกักเงินสำรองเพื่อหนี้สงสัยจะสูญให้ครบถ้วนภายในงวดการบัญชีธันวาคม 2543 กฎเกณฑ์การระงับการรับรู้รายได้ดอกเบี้ยค้างรับที่เกินกว่า 3 เดือน และอัตราดอกเบี้ยเงินเชื่อที่ธนาคารพาณิชย์เรียกเก็บจากลูกหนี้ซึ่งต่ำลงมากทำให้ผลการดำเนินงานของธนาคารพาณิชย์ประสบผลขาดทุนจำนวนมากจนส่งผลกระทบต่อส่วนของผู้ถือหุ้นลดลงอย่างต่อเนื่องตั้งแต่ปี 2540 แม้ว่าในบางช่วงบางธนาคารจะสามารถเพิ่มทุนได้แต่ระบบธนาคารพาณิชย์ยังประสบภาวะที่ต้องกักเงินสำรองเพื่อหนี้สงสัยจะสูญให้ครบถ้วนภายในงวดการบัญชีธันวาคม 2543 ทำให้ส่วนของผู้ถือหุ้นมีแนวโน้มต่ำลง โดยในไตรมาสมีนาคม 2540 ระบบธนาคารพาณิชย์มีส่วนผู้ถือหุ้นจำนวน 424 พันล้านบาทแต่ได้ลดลงเหลือ 331 พันล้านบาทในไตรมาสมิถุนายน 2542 หรือลดลงร้อยละ -21.93 เมื่อคิดเป็นอัตราส่วนหนี้สินรวมต่อส่วนผู้ถือหุ้นในไตรมาสมีนาคม 2540 จะเป็นอัตรา 11.26 เท่าและเพิ่มเป็น 15.85 เท่าในไตรมาสมิถุนายน 2542 แสดงให้เห็นถึงความจำเป็นที่ระบบธนาคารพาณิชย์จะต้องเพิ่มทุนให้เพียงพอ

จะเห็นได้ว่าระบบธนาคารพาณิชย์ไทยต้องประสบแรงกดดันจากหลักเกณฑ์ที่เข้มงวดในปี 2540-2541 จากการนำระยะเวลาการค้างชำระดอกเบี้ยหรือต้นเงิน 12 เดือน เป็นเงินเชื่อจัดชั้นต่ำกว่ามาตรฐานลงมาเหลือเพียง 6 เดือน และ 3 เดือน ตามลำดับ โดยมีประกาศธนาคารแห่งประเทศไทยให้ธนาคารพาณิชย์ กักเงินสำรองเพื่อหนี้สงสัยจะสูญรายงวดครึ่งปี ตั้งแต่งวดการบัญชีธันวาคม 2541 – ธันวาคม 2543 โดยกำหนดอัตราขั้นต่ำให้กักเงินสำรองเพื่อหนี้สงสัยจะสูญให้เพิ่มขึ้นร้อยละ 20 ทุกงวดการบัญชีและการให้ธนาคารพาณิชย์ต้องกักเงินสำรองของเงินเชื่อจัดชั้นปกติ และกล่าวถึงเป็นพิเศษก่อนหักมูลค่าหลักประกันเพื่อให้ธนาคารพาณิชย์มีความมั่นคงตามมาตรฐานสากล สร้างแรงกดดันและทำให้ธนาคารพาณิชย์ต้องเร่งกักเงินสำรองเพิ่มมากขึ้น ส่งผลให้ธนาคารพาณิชย์หลายธนาคารมีส่วนผู้ถือหุ้นและอัตราส่วนเงินกองทุนต่อสินทรัพย์เสี่ยงต่ำกว่าเกณฑ์ที่กำหนดของธนาคารแห่งประเทศไทยและธนาคารพาณิชย์ไม่มีความสามารถในการให้สินเชื่อต่อระบบเศรษฐกิจ อย่างไรก็ตามภายหลังการดำเนินนโยบายประนีประนอมหนี้ โดยวิธีการปรับปรุงโครงสร้างหนี้ ยอดเงินให้สินเชื่อที่ไม่ก่อให้เกิดรายได้เริ่มลดลงตามลำดับและนโยบายของรัฐบาลตามแผนฟื้นฟูระบบสถาบันการเงินตามมาตรการ 14 สิงหาคม 2541 สามารถช่วยให้ธนาคารไทยพาณิชย์เพิ่มทุนได้

ตารางที่ 4.8 แสดงอัตราส่วนหนี้สินรวมต่อส่วนผู้ถือหุ้นของระบบธนาคารพาณิชย์ไทยรายไตรมาสปี พ.ศ. 2540 – 2542 (มิถุนายน)

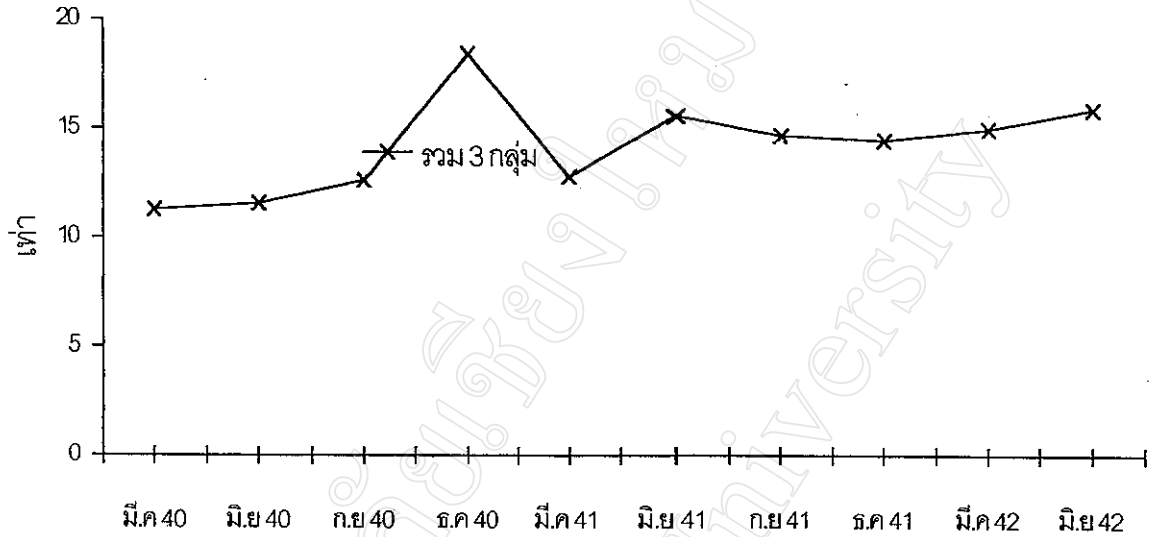
(หน่วย : ล้านบาท)

ปี/ ไตรมาส	กลุ่มธนาคารพาณิชย์ที่รัฐบาลไม่ได้ เข้าแทรกแซง			กลุ่มธนาคารพาณิชย์ที่รัฐบาลได้เข้า แทรกแซง			กลุ่มธนาคารพาณิชย์ของรัฐขาด			รวม 3 กลุ่ม		
	หนี้สินรวม	ส่วนของผู้ ถือหุ้น	เท่า	หนี้สินรวม	ส่วนของผู้ ถือหุ้น	เท่า	หนี้สินรวม	ส่วนของผู้ ถือหุ้น	เท่า	หนี้สินรวม	ส่วนของผู้ ถือหุ้น	เท่า
2540												
มี.ค	3,202,695	295,321	10.84	900,980	76,654	11.75	680,107	52,959	12.84	4,783,782	424,934	11.26
มิ.ย	3,306,145	296,518	11.15	933,628	78,060	11.96	677,753	50,955	13.30	4,917,526	425,533	11.56
ก.ย	3,687,798	298,594	12.35	966,611	77,516	12.47	726,899	50,624	14.36	5,381,308	426,734	12.61
ธ.ค	3,890,638	273,447	14.23	1,025,757	(11,223)	(91.40)	745,317	45,774	16.28	5,661,712	307,998	18.38
2541												
มี.ค	3,637,386	289,288	12.57	959,806	60,556	15.85	728,426	67,142	10.85	5,325,618	416,986	12.77
มิ.ย	3,669,004	310,666	11.81	980,822	(13,978)	(70.17)	761,059	51,674	14.73	5,410,885	348,362	15.53
ก.ย	3,645,308	298,302	12.22	961,143	25,716	37.38	806,057	45,279	17.80	5,412,508	369,297	14.66
ธ.ค	3,613,489	258,563	13.98	558,363	14,567	38.33	981,925	83,477	11.76	5,153,777	356,607	14.45
2542												
มี.ค	3,605,612	284,677	12.67	727,516	(2)	(363,758)	991,617	71,559	13.86	5,324,745	356,234	14.95
มิ.ย	3,586,651	233,732	15.35	695,663	34,820	19.98	977,075	63,363	15.42	5,259,389	331,915	15.85

ที่มา : งบดุลรายไตรมาสของธนาคารพาณิชย์

ภาพที่ 4.8 แสดงอัตราส่วนหนี้สินรวมต่อส่วนของผู้ถือหุ้นของระบบธนาคารพาณิชย์ไทย

รายไตรมาสปี พ.ศ. 2540 - 2542 (มิถุนายน)



#### กลุ่มธนาคารพาณิชย์ที่รัฐบาลไม่ได้เข้าแทรกแซง

จากตารางที่ 4.8.1 และภาพที่ 4.8.1 จะเห็นได้ว่ากลุ่มธนาคารพาณิชย์ที่รัฐบาลไม่ได้เข้าแทรกแซง 8 ธนาคารมีหนี้สินรวมเพิ่มขึ้นจาก 3,202 พันล้านบาท ในไตรมาสมีนาคม 2540 เพิ่มขึ้นเป็น 3,586 พันล้านบาทในไตรมาสมิถุนายน 2542 หรือเพิ่มขึ้นร้อยละ 11.99 ในขณะที่ส่วนผู้ถือหุ้นลดลงจากจำนวน 295 พันล้านบาท ในไตรมาสมีนาคม 2540 เหลือจำนวน 233 พันล้านบาทในไตรมาสมิถุนายน 2542 หรือลดลงร้อยละ -21.02 เมื่อคิดเป็นอัตราส่วนหนี้สินรวมต่อส่วนผู้ถือหุ้นจะเป็นอัตรา 10.84 เท่าในไตรมาสมีนาคม 2540 และเพิ่มเป็นอัตรา 15.35 เท่าในไตรมาสมิถุนายน 2542 แสดงถึงความจำเป็นที่ยังต้องเพิ่มทุน โดยเฉพาะอย่างยิ่งธนาคารนครธนมีอัตราติดลบ -13.03 เท่าในไตรมาสมิถุนายน 2542 จนทางรัฐบาลต้องเข้าแทรกแซงตั้งให้ลดทุนและเพิ่มทุนโดยกองทุนเพื่อการฟื้นฟูและพัฒนาสถาบันการเงิน ส่วนธนาคารที่มีอัตราส่วนดังกล่าวในไตรมาสมิถุนายน 2542 ที่สูงกว่าอัตรา 15.85 เท่าของระบบธนาคารพาณิชย์ได้แก่ธนาคารกสิกรไทย ทหารไทย เอเชียและไทยท努 ซึ่งมีอัตราส่วน 18.03 เท่า 21.44 เท่า 16.00 เท่า และ 17.49 เท่า ตามลำดับและธนาคารที่มีอัตราส่วนต่ำกว่าอัตรา 15.85 เท่า ได้แก่ ธนาคารกรุงเทพ ไทยพาณิชย์และกรุงศรีอยุธยา โดยมีอัตราส่วน 13.89 เท่า 11.58 เท่า และ 14.68 เท่า ตามลำดับ ซึ่งแสดงถึงความจำเป็นต้องเพิ่มทุน

ตารางที่ 4.8.1 แสดงอัตราส่วนหนี้สินรวมต่อส่วนผู้ถือหุ้นของกลุ่มธนาคารพาณิชย์ที่รัฐบาลไม่ได้  
เข้าแทรกแซงรายไตรมาสปี พ.ศ. 2540 – 2542 (มิถุนายน)

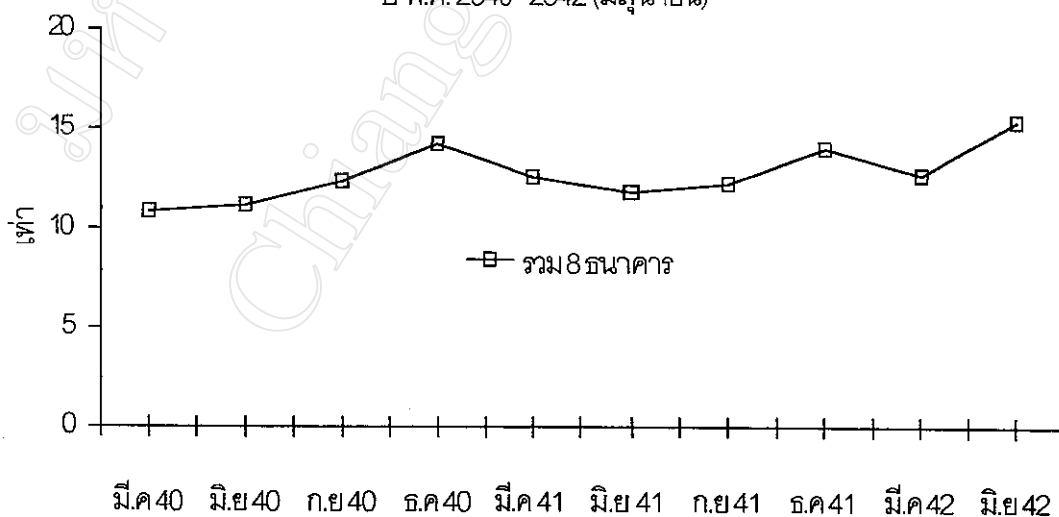
(หน่วย : เท่า)

ไตรมาส ธนาคาร	ปี พ.ศ. 2540				ปี พ.ศ. 2541				ปี พ.ศ. 2542	
	มี.ค	มิ.ย	ก.ย	ธ.ค	มี.ค	มิ.ย	ก.ย	ธ.ค	มี.ค	มิ.ย
กรุงเทพ	9.87	9.95	11.22	12.64	10.79	9.33	9.65	11.53	11.78	13.89
กสิกรไทย	9.54	9.92	10.81	13.00	11.77	8.40	9.82	12.44	9.97	18.03
ไทยพาณิชย์	12.75	12.81	15.22	16.19	14.15	17.48	18.02	17.54	15.88	11.58
ทหารไทย	12.93	13.82	14.24	16.48	13.67	15.22	15.40	15.97	16.21	21.44
กรุงศรีอยุธยา	12.81	13.73	15.35	17.84	17.21	17.27	16.54	16.98	11.61	14.68
เอเชีย	10.90	10.99	11.45	14.84	26.32	52.42	15.02	14.40	15.54	16.00
นครธน	12.98	13.46	13.87	16.55	15.27	39.73	41.07	62.49	110.99	(13.03)
ไทยท努	9.86	10.83	10.59	13.31	8.03	11.95	12.71	14.96	14.36	17.49
รวม 8 ธนาคาร	10.84	11.15	12.35	14.23	12.57	11.81	12.22	13.98	12.67	15.35

ที่มา : งบดุลรายไตรมาสของธนาคารพาณิชย์

ภาพที่ 4.8.1 แสดงอัตราส่วนหนี้สินรวมต่อส่วนของผู้ถือหุ้นของกลุ่มธนาคาร  
พาณิชย์ที่รัฐบาลไม่ได้เข้าแทรกแซงรายไตรมาส

ปี พ.ศ. 2540-2542 (มิถุนายน)



กลุ่มธนาคารพาณิชย์ที่รัฐบาลได้เข้าแทรกแซง

จากตารางที่ 4.8.2 และภาพที่ 4.8.2 จะเห็นได้ว่ากลุ่มธนาคารพาณิชย์ที่รัฐบาลได้เข้าแทรกแซง 6 ธนาคารมีหนี้สินรวมลดลงจาก 900 พันล้านบาทในไตรมาสมีนาคม 2540 เหลือเพียง 695 พันล้านบาทในไตรมาสมิถุนายน 2542 หรือลดลงร้อยละ -22.77 สาเหตุเนื่องจากการถอนเงินฝากไปฝากในธนาคารพาณิชย์ในกลุ่มอื่นจากความไม่มั่นใจในฐานะของธนาคารในช่วงที่เกิดวิกฤตเศรษฐกิจและจากมาตรการ 14 สิงหาคม 2541 ให้ปิดธนาคารกรุงเทพฯพาณิชย์การ และควมรวมธนาคารมหานครกับธนาคารกรุงไทย ในขณะที่ส่วนผู้ถือหุ้นของกลุ่มธนาคารพาณิชย์กลุ่มนี้คิดลบในไตรมาสธันวาคม 2540, มิถุนายน 2541 และ มีนาคม 2542 จำนวน -11,223 ล้านบาท -13,978 ล้านบาท และ -2 ล้านบาท ตามลำดับ เมื่อคิดเป็นอัตราส่วนหนี้สินรวมต่อส่วนผู้ถือหุ้นจากไตรมาสมีนาคม 2540 จะเท่ากับ 11.75 เท่าและเพิ่มเป็น 19.98 เท่าในไตรมาสมิถุนายน 2542 ซึ่งสูงกว่าระบบธนาคารพาณิชย์ที่มีอัตราส่วน 15.85 เท่า แสดงให้เห็นถึงความจำเป็นที่ต้องเพิ่มทุน โดยเฉพาะอย่างยิ่งธนาคารศรีนครและนครหลวงไทยที่มีอัตราส่วนหนี้สินรวมต่อส่วนผู้ถือหุ้น -68.53 เท่าและ 35.66 เท่าตามลำดับ

ตารางที่ 4.8.2 แสดงอัตราส่วนหนี้สินรวมต่อส่วนผู้ถือหุ้นของกลุ่มธนาคารพาณิชย์ที่รัฐบาล

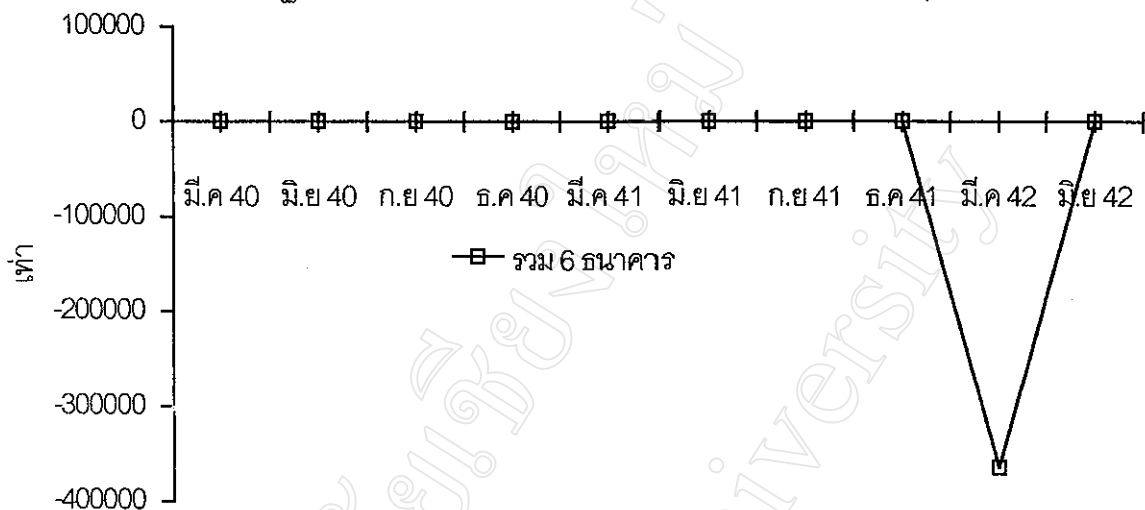
ได้เข้าแทรกแซงรายไตรมาสปี พ.ศ. 2540 – 2542 (มิถุนายน)

(หน่วย : เท่า)

ไตรมาส ธนาคาร	ปี พ.ศ. 2540				ปี พ.ศ. 2541				ปี พ.ศ. 2542	
	มี.ค	มิ.ย	ก.ย	ธ.ค	มี.ค	มิ.ย	ก.ย	ธ.ค	มี.ค	มิ.ย
กรุงเทพฯ พาณิชย์การ	12.05	12.33	15.25	(76.53)	20.96	479.57	(38.70)	-	-	-
มหานคร	9.03	9.08	9.65	(40.82)	14.42	18.91	71.47	-	-	-
ศรีนคร	12.44	11.87	12.25	(24.88)	15.22	87.59	54.71	(900.60)	(157.01)	(68.53)
นครหลวงไทย	14.43	16.05	15.78	(2114.77)	13.82	(29.66)	12.17	28.16	32.88	35.66
แหลมทอง (รัตนสิน)	11.35	10.63	10.74	15.65	20.01	(4.30)	25.23	7.05	7.86	9.72
สหธนาคาร (ไทยธนาคาร)	16.04	16.79	14.37	23.57	25.17	(6.31)	150.92	(84.32)	(20.47)	8.73
รวม 6 ธนาคาร	11.75	11.96	12.47	(91.40)	15.85	(70.17)	37.38	38.33	(363,758)	19.98

ที่มา : งบดุลรายไตรมาสของธนาคารพาณิชย์

ภาพที่ 4.8.2 แสดงอัตราส่วนหนี้สินรวมต่อส่วนของผู้ถือหุ้นของกลุ่มธนาคารพาณิชย์  
ที่รัฐบาลได้เข้าแทรกแซงรายไตรมาสปี พ.ศ. 2540 - 2542 (มิถุนายน)



#### กลุ่มธนาคารพาณิชย์ของรัฐบาล

จากตารางที่ 4.8.3 และภาพที่ 4.8.3 จะเห็นได้ว่ากลุ่มธนาคารพาณิชย์ของรัฐบาลซึ่งได้แก่ธนาคารกรุงไทยมีหนี้สินรวมเพิ่มขึ้นจาก 680 พันล้านบาทในไตรมาสมีนาคม 2540 เป็น 977 พันล้านบาท ในไตรมาสมิถุนายน 2542 หรือเพิ่มขึ้นร้อยละ 43.68 เนื่องจากผู้ฝากเงินขาดความมั่นใจในฐานะของธนาคารพาณิชย์เอกชนอื่นๆ และบริษัทเงินทุนและผลมาจากมาตรการ 14 สิงหาคม 2541 ของรัฐบาลที่ให้โอนเงินฝากของธนาคารกรุงเทพฯ พาณิชย์การและการรวบรวมธนาคารมหานครกับธนาคารกรุงไทย ในขณะที่ส่วนผู้ถือหุ้นมีแนวโน้มเพิ่มขึ้นจาก 52 พันล้านบาท ในไตรมาสมีนาคม 2540 เป็น 63 พันล้านบาทในไตรมาสมิถุนายน 2542 หรือเพิ่มร้อยละ 21.15 เนื่องจากตามมาตรการ 14 สิงหาคม 2541 รัฐบาลมีแผนเพิ่มทุนให้ธนาคารกรุงไทย 185 พันล้านบาท โดยทางการได้เพิ่มทุนให้ธนาคารกรุงไทยเมื่อเดือนธันวาคม 2541 จำนวน 77 พันล้านบาท เมื่อคิดเป็นอัตราส่วนหนี้สินรวมต่อส่วนผู้ถือหุ้นจากไตรมาสมีนาคม 2540 จะเท่ากับ 12.84 เท่า และเพิ่มขึ้นเป็น 15.42 เท่า ในไตรมาสมิถุนายน 2542 ซึ่งยังต่ำกว่า 15.85 เท่า ของระบบธนาคารพาณิชย์

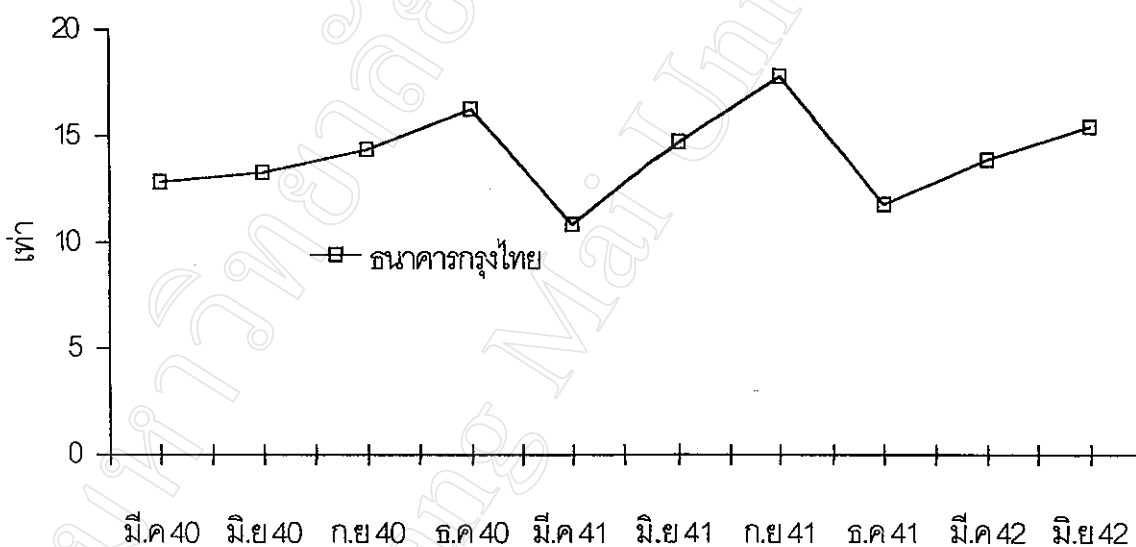
ตารางที่ 4.8.3 แสดงอัตราส่วนหนี้สินรวมต่อส่วนผู้ถือหุ้นของกลุ่มธนาคารพาณิชย์  
ของรัฐบาลรายไตรมาสปี พ.ศ. 2540 – 2542 (มิถุนายน)

(หน่วย : เท่า)

ไตรมาส ธนาคาร	ปี พ.ศ. 2540				ปี พ.ศ. 2541				ปี พ.ศ. 2542	
	มี.ค	มิ.ย	ก.ย	ธ.ค	มี.ค	มิ.ย	ก.ย	ธ.ค	มี.ค	มิ.ย
กรุงเทพ	12.84	13.30	14.36	16.28	10.85	14.73	17.80	11.76	13.86	15.42

ที่มา : งบดุลรายไตรมาสของธนาคารพาณิชย์

ภาพที่ 4.8.3 แสดงอัตราส่วนหนี้สินรวมต่อส่วนของผู้ถือหุ้นของกลุ่มธนาคาร  
พาณิชย์ของรัฐบาลรายไตรมาสปี พ.ศ. 2540 - 2542 (มิถุนายน)



#### 4.3.9 อัตราส่วนผู้ถือหุ้นต่อสินทรัพย์รวม

จากตารางที่ 4.9 และภาพที่ 4.9 แสดงอัตราส่วนผู้ถือหุ้นต่อสินทรัพย์รวมของธนาคารพาณิชย์ไทยรายไตรมาสปี พ.ศ.2540-2542 (มิถุนายน) จะเห็นได้ว่า อัตราส่วนดังกล่าวของระบบธนาคารพาณิชย์ไทยมีแนวโน้มลดต่ำลงมาจากอัตราร้อยละ 8.16 ในไตรมาสมีนาคม 2540 ลดลงเหลือร้อยละ 5.94 ในไตรมาสมิถุนายน 2542 โดยเฉพาะอย่างยิ่งในช่วงไตรมาสธันวาคม 2540 อัตราส่วนลดลงเหลือเพียงร้อยละ 5.15 แสดงให้เห็นว่า สินทรัพย์รวมของระบบธนาคารพาณิชย์ 100 บาท มีทุนจากส่วนผู้ถือหุ้น 8.16 บาท ในไตรมาสมีนาคม 2540 เหลือทุนเพียง 5.94 บาทในไตรมาสมิถุนายน 2542 แสดงให้เห็นถึงความเสื่อมถอยของคุณภาพของสินทรัพย์ทำให้ระบบธนาคารพาณิชย์ต้องกันเงินสำรองเพื่อหนี้สงสัยจะสูญเพิ่มขึ้นจึงมีผลกระทบต่อขนาดของเงินกองทุนของธนาคารเสื่อมลงด้วย



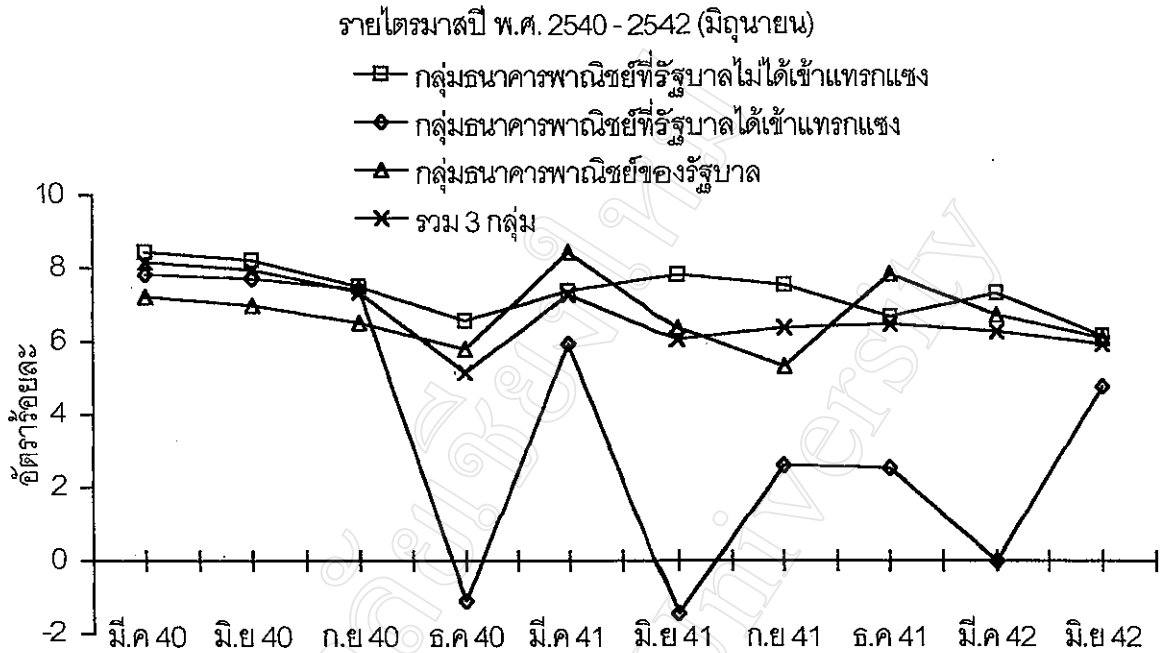
ตารางที่ 4.9 แสดงอัตราส่วนผู้ถือหุ้นต่อสินทรัพย์รวมของระบบธนาคารพาณิชย์ไทยรายไตรมาสปี พ.ศ. 2540 – 2542 (มีตุลาคม)

(หน่วย : ล้านบาท)

ปี/ไตรมาส	กลุ่มธนาคารพาณิชย์ที่รัฐบาลไม่ได้เข้า			แทรกแซง			กลุ่มธนาคารพาณิชย์ที่รัฐบาลได้เข้า			รวม 3 กลุ่ม		
	ส่วนของผู้ถือหุ้น	สินทรัพย์รวม	อัตราส่วนร้อยละ	ส่วนของผู้ถือหุ้น	สินทรัพย์รวม	อัตราส่วนร้อยละ	ส่วนของผู้ถือหุ้น	สินทรัพย์รวม	อัตราส่วนร้อยละ	ส่วนของผู้ถือหุ้น	สินทรัพย์รวม	อัตราส่วนร้อยละ
2540												
มี.ค.	295,321	3,498,017	8.44	76,654	978,555	7.83	52,959	733,066	7.22	424,934	5,209,638	8.16
มี.ย.	296,518	3,602,664	8.23	78,060	1,011,688	7.72	50,955	728,709	6.99	425,533	5,343,061	7.96
ก.ย.	298,594	3,986,392	7.49	77,516	1,044,128	7.42	50,624	777,522	6.51	426,734	5,808,042	7.35
ธ.ค.	273,447	4,164,084	6.57	(11,223)	1,024,532	(1.10)	45,774	791,091	5.79	307,998	5,979,707	5.15
2541												
มี.ค.	289,288	3,921,579	7.38	60,556	1,020,362	5.93	67,142	795,568	8.44	416,986	5,737,509	7.27
มี.ย.	310,666	3,979,673	7.81	(13,978)	966,845	(1.45)	51,674	812,733	6.36	348,362	5,759,251	6.05
ก.ย.	298,302	3,957,249	7.54	25,716	986,860	2.61	45,279	851,337	5.32	369,297	5,795,446	6.37
ธ.ค.	258,563	3,872,051	6.68	14,567	573,127	2.54	83,477	1,065,402	7.84	356,607	5,510,580	6.47
2542												
มี.ค.	284,677	3,890,335	7.32	(2)	727,516	0.00	71,559	1,063,176	6.73	356,234	5,681,027	6.27
มี.ย.	233,732	3,820,384	6.12	34,820	730,484	4.77	63,363	1,040,438	6.09	331,915	5,591,306	5.94

ที่มา : งบดุลรายไตรมาสของธนาคารพาณิชย์

ภาพที่ 4.9 แสดงอัตราส่วนของผู้ถือหุ้นต่อสินทรัพย์รวมของระบบธนาคารพาณิชย์ไทย



#### กลุ่มธนาคารพาณิชย์ที่รัฐบาลไม่ได้เข้าแทรกแซง

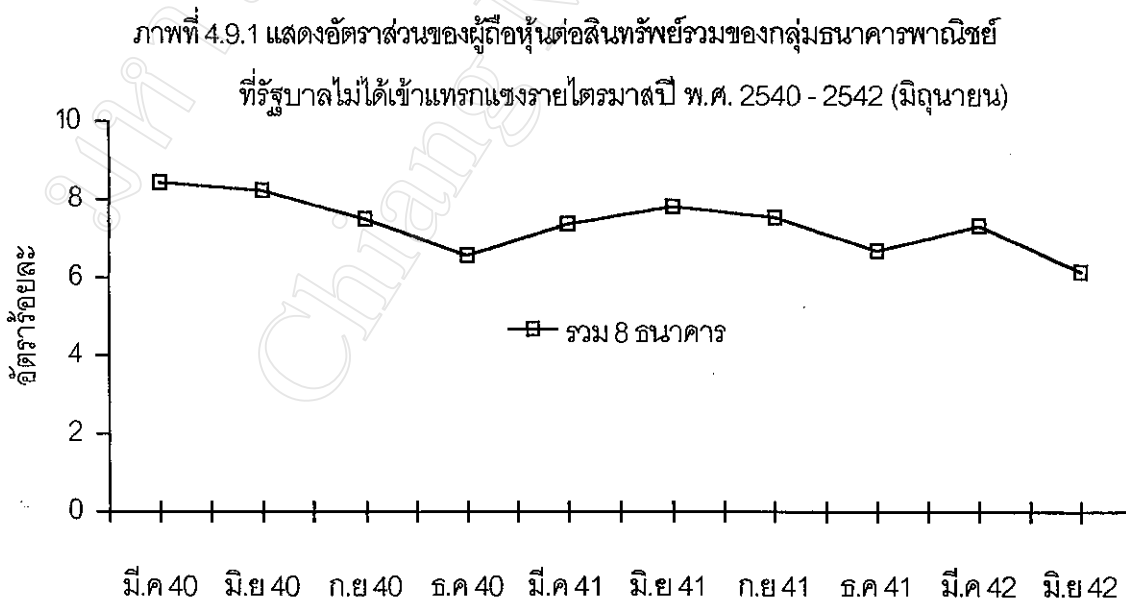
จากตารางที่ 4.9.1 และภาพที่ 4.9.1 จะเห็นได้ว่ากลุ่มธนาคารพาณิชย์ที่รัฐบาลไม่ได้เข้าแทรกแซง 8 ธนาคารมีอัตราส่วนลดลงจากร้อยละ 8.44 ในไตรมาสมีนาคม 2540 เหลือร้อยละ 6.12 ในไตรมาสมิถุนายน 2542 โดยเฉพาะอย่างยิ่งธนาคารนครธนมีอัตราส่วนติดลบเท่ากับ -5.92 แสดงให้เห็นถึงความจำเป็นต้องเพิ่มทุนเป็นอย่างยิ่ง ส่วนธนาคารกสิกรไทย ทหารไทย เอเชีย และ ไทยท努 มีอัตราส่วนต่ำกว่าร้อยละ 5.94 ของระบบธนาคารพาณิชย์ โดยมีอัตราส่วนเท่ากับร้อยละ 5.25 ร้อยละ 5.67 ร้อยละ 5.88 และร้อยละ 5.41 ตามลำดับ

ตารางที่ 4.9.1 แสดงอัตราส่วนผู้ถือหุ้นต่อสินทรัพย์รวมของกลุ่มธนาคารพาณิชย์ที่รัฐบาลไม่ได้เข้า  
แทรกแซงรายไตรมาสปี พ.ศ. 2540 – 2542 (มิถุนายน)

(หน่วย : ร้อยละ)

ไตรมาส ธนาคาร	ปี พ.ศ. 2540				ปี พ.ศ. 2541				ปี พ.ศ. 2542	
	มี.ค	มิ.ย	ก.ย	ธ.ค	มี.ค	มิ.ย	ก.ย	ธ.ค	มี.ค	มิ.ย
กรุงเทพ	9.40	9.13	8.39	7.33	8.12	9.68	9.39	7.98	7.33	9.51
กสิกรไทย	9.49	9.16	8.61	7.14	7.83	10.64	9.28	7.44	9.10	5.25
ไทยพาณิชย์	7.43	7.32	6.33	5.82	6.61	5.41	5.26	5.39	5.93	7.95
ทหารไทย	7.21	6.75	6.41	5.72	6.83	6.17	6.10	5.89	5.75	5.67
กรุงศรีอยุธยา	7.39	6.79	6.59	5.31	5.49	5.47	5.81	5.56	7.93	6.38
เอเชีย	8.52	8.34	8.03	6.31	4.24	2.72	6.19	6.50	6.43	5.88
นครธน	7.25	6.95	6.77	5.76	6.15	2.43	1.96	1.57	0.89	(5.92)
ไทยท努	9.66	8.72	9.12	6.99	11.36	7.78	7.37	6.27	6.32	5.41
รวม 8 ธนาคาร	8.44	8.23	7.49	6.57	7.38	7.81	7.54	6.68	7.32	6.12

ที่มา : งบดุลรายไตรมาสของธนาคารพาณิชย์



กลุ่มธนาคารพาณิชย์ที่รัฐบาลได้เข้าแทรกแซง

จากตารางที่ 4.9.2 และภาพที่ 4.9.2 จะเห็นได้ว่า กลุ่มธนาคารพาณิชย์ที่รัฐบาลได้เข้าแทรกแซงมีอัตราส่วนผู้ถือหุ้นต่อสินทรัพย์รวมลดลงจากร้อยละ 7.83 ในไตรมาสมีนาคม 2540 เหลือเพียงร้อยละ 4.77 ในไตรมาสมิถุนายน 2542 โดยเฉพาะในไตรมาสธันวาคม 2540 และมิถุนายน 2541 อัตราส่วนดังกล่าวคิดลบเท่ากับ -1.10 และ -1.45 โดยเฉพาะธนาคารศรีนครและนครหลวงไทยในไตรมาสมิถุนายน 2542 มีอัตราส่วน -1.48 และ 2.73 ตามลำดับซึ่งมีความจำเป็นต้องเพิ่มทุนให้ได้สัดส่วนกับขนาดของสินทรัพย์

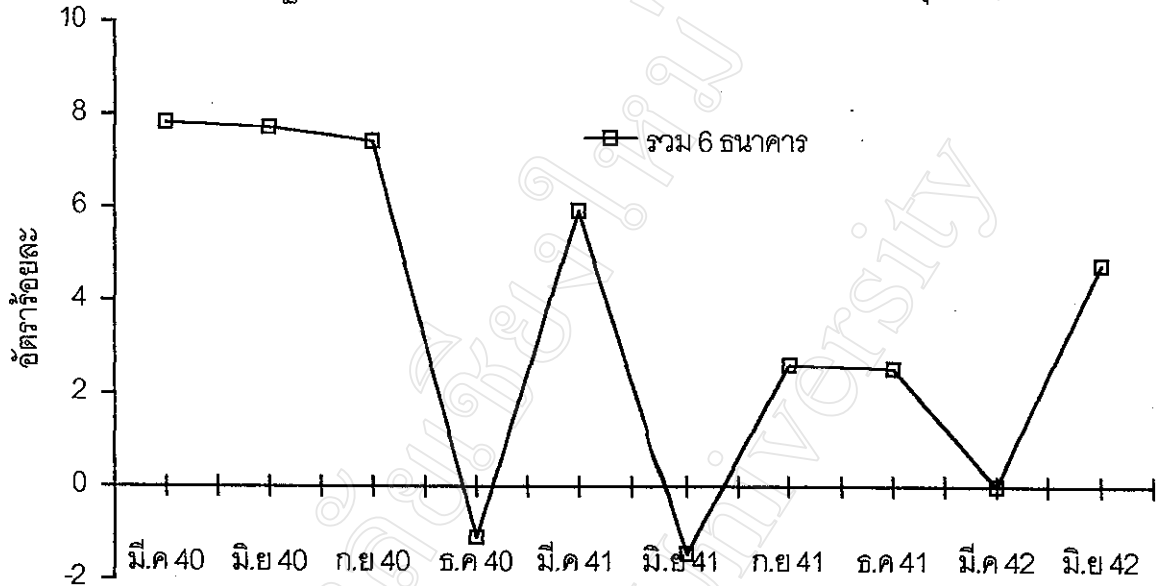
ตารางที่ 4.9.2 แสดงอัตราส่วนผู้ถือหุ้นต่อสินทรัพย์รวมของกลุ่มธนาคารพาณิชย์ที่รัฐบาลได้เข้าแทรกแซงรายไตรมาสปี พ.ศ. 2540 – 2542 (มิถุนายน)

(หน่วย : ร้อยละ)

ไตรมาส ธนาคาร	ปี พ.ศ. 2540				ปี พ.ศ. 2541				ปี พ.ศ. 2542	
	มี.ค	มิ.ย	ก.ย	ธ.ค	มี.ค	มิ.ย	ก.ย	ธ.ค	มี.ค	มิ.ย
กรุงเทพพาณิชย์การ	7.66	7.50	6.15	(2.60)	4.56	0.21	(2.65)			
มหานคร	10.14	9.92	9.50	6.73	6.48	5.02	2.38			
ศรีนคร	7.47	7.18	7.57	(4.18)	6.15	1.13	2.72	0	(0.64)	(1.48)
นครหลวงไทย	6.48	6.03	5.97	0.03	6.76	(3.46)	7.59	3.43	2.95	2.73
แหลมทอง (รัตนสิน)	8.10	8.63	8.47	7.57	4.76	2.77	3.81	12.62	11.29	9.33
สหธนาคาร (ไทยธนาคาร)	5.87	5.58	6.51	3.98	3.82	2.37	0.66	(1.20)	(5.13)	10.10
รวม 6 ธนาคาร	7.83	7.72	7.42	(1.10)	5.93	(1.45)	2.61	2.54	0.00	4.77

ที่มา : งบดุลรายไตรมาสของธนาคารพาณิชย์

ภาพที่ 4.9.2 แสดงอัตราส่วนผู้ถือหุ้นต่อสินทรัพย์รวมของกลุ่มธนาคารพาณิชย์  
ที่รัฐบาลได้เข้าแทรกแซงรายไตรมาสปี พ.ศ. 2540 - 2542 (มิถุนายน)



#### กลุ่มธนาคารพาณิชย์ของรัฐบาล

จากตารางที่ 4.9.3 และภาพที่ 4.9.3 จะเห็นได้ว่ากลุ่มธนาคารพาณิชย์ของรัฐบาลซึ่งได้แก่ ธนาคารกรุงไทย มีอัตราส่วนผู้ถือหุ้นต่อสินทรัพย์รวมลดลงจากร้อยละ 7.22 ในไตรมาสมีนาคม 2540 เหลือร้อยละ 6.09 ในไตรมาสมิถุนายน 2542 ซึ่งยังสูงกว่าอัตราร้อยละ 5.94 ของระบบธนาคารพาณิชย์ เนื่องจากได้รับการช่วยเหลือเพิ่มทุนจากรัฐบาลตามมาตรการ 14 สิงหาคม 2541

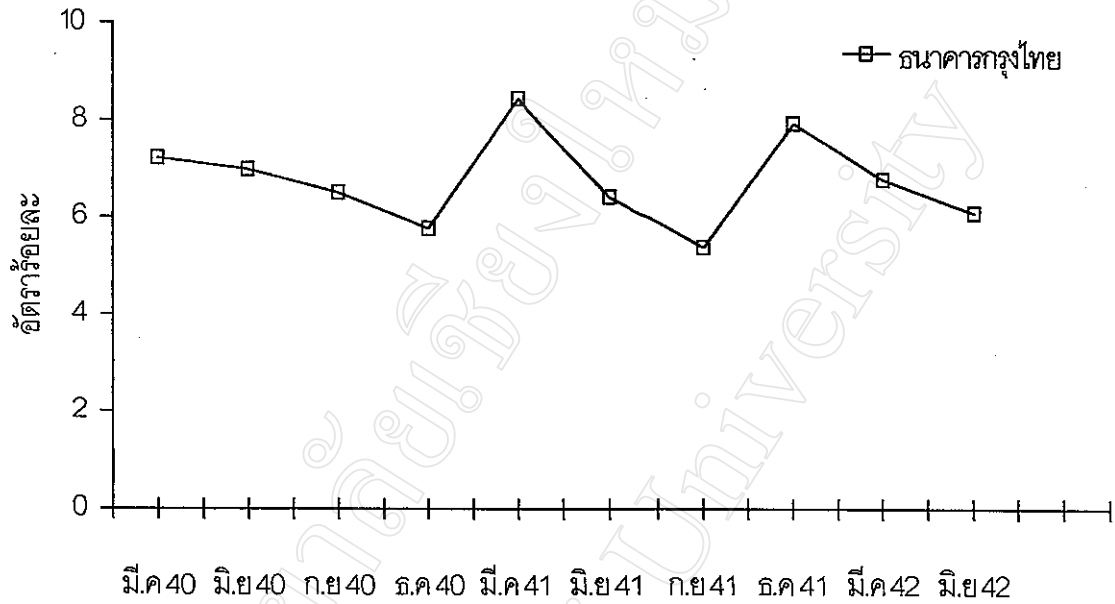
ตารางที่ 4.9.3 แสดงอัตราส่วนผู้ถือหุ้นต่อสินทรัพย์รวมของกลุ่มธนาคารพาณิชย์ของรัฐบาล  
รายไตรมาสปี พ.ศ. 2540 - 2542 (มิถุนายน)

(หน่วย : ร้อยละ)

ธนาคาร	ปี พ.ศ. 2540				ปี พ.ศ. 2541				ปี พ.ศ. 2542	
	มี.ค	มิ.ย	ก.ย	ธ.ค	มี.ค	มิ.ย	ก.ย	ธ.ค	มี.ค	มิ.ย
กรุงไทย	7.22	6.99	6.51	5.79	8.44	6.36	5.32	7.84	6.73	6.09

ที่มา : งบดุลรายไตรมาสของธนาคารพาณิชย์

ภาพที่ 4.9.3 แสดงอัตราส่วนผู้ถือหุ้นต่อสินทรัพย์รวมของกลุ่มธนาคารพาณิชย์  
ของรัฐบาลรายไตรมาสปี พ.ศ. 2540-2542 (มิถุนายน)



#### 4.4 ผลการศึกษาความสัมพันธ์และระดับความมีอิทธิพลของปัจจัยที่มีผลกระทบต่อความสามารถในการให้สินเชื่อ

โดยศึกษาเฉพาะปัจจัยที่เป็นข้อมูลรายเดือน ซึ่งประกอบด้วยอัตราดอกเบี้ยเงินให้สินเชื่อลูกค้าทั่วไป (LR) สินเชื่อที่ไม่ก่อให้เกิดรายได้ (NPL) และส่วนของผู้ถือหุ้น (T) โดยใช้ข้อมูลตั้งแต่เดือนมกราคม 2540 ถึงเดือนกันยายน 2542 รวม 33 ข้อมูล

ตารางที่ 4.10 แสดงผลการวิเคราะห์สมการถดถอยระหว่างตัวแปร Credit กับ LR, NPL และ T ตั้งแต่ เดือน มกราคม 2540 ถึง กันยายน 2542

VARIABLE	COEFFICIENT	T-STATISTIC	PROB.
ค่าคงที่ (C)	3447395	20.549	0.000
อัตราดอกเบี้ยเงินให้สินเชื่อลูกค้าทั่วไป (LR)	65303.03	8.337	0.000
สินเชื่อที่ไม่ก่อให้เกิดรายได้ (NPL)	-0.170	-5.798	0.000
ส่วนของผู้ถือหุ้น (T)	-0.013	-0.197	0.845

\* มีนัยสำคัญทางสถิติที่ระดับ 0.05

R-squared 0.920

Adjusted R-squared 0.914

ที่มา : จากการใช้โปรแกรมสำเร็จรูป SPSS win โดยใช้วิธี Stepwise

จากตารางที่ 4.10 สามารถเขียนสมการการศึกษาได้ดังนี้

สมการในรูปคะแนนดิบ

$$\text{Credit} = 3447395 + 65303.03 \text{ LR} - 0.170 \text{ NPL}$$

$$R^2 = 0.920$$

สมการในรูปคะแนนมาตรฐาน

$$\text{Credit} = 0.621 \text{ LR} - 0.432 \text{ NPL}$$

จากผลการประเมินค่าที่ได้จะเห็นว่าสัมประสิทธิ์ของตัวแปรอัตราดอกเบี้ยเงินให้สินเชื่อลูกค้าทั่วไป (LR) และสัมประสิทธิ์ตัวแปรสินเชื่อที่ไม่ก่อให้เกิดรายได้ (NPL) สามารถอธิบายการเปลี่ยนแปลงของการให้สินเชื่อ (Credit) ได้อย่างมีนัยสำคัญทางสถิติ ณ ระดับความเชื่อมั่น 95% โดยผลของตัวแปรอิสระต่าง ๆ ที่มีผลต่อการให้สินเชื่อ (Credit) นั้นสามารถสรุปได้ดังนี้

1. ผลกระทบของอัตราดอกเบี้ยเงินให้สินเชื่อลูกค้าทั่วไป (LR) ต่อการให้สินเชื่อ (Credit) นั้นสามารถสรุปได้ดังนี้

จากผลการประเมินค่าที่ได้แสดงให้เห็นในช่วงเวลาที่ทำการศึกษาผลกระทบของอัตราดอกเบี้ยเงินให้สินเชื่อลูกค้าทั่วไป (LR) ต่อการให้สินเชื่อ (Credit) ส่งผลกระทบในทิศทางเดียวกันซึ่งสอดคล้องกับสมมติฐานที่ตั้งไว้โดยธนาคารปล่อยสินเชื่อ โดยคิดอัตราดอกเบี้ยเงินให้สินเชื่อลูกค้าทั่วไป (LR) เพิ่มขึ้น ส่งผลให้รายได้ของธนาคารเพิ่มมากขึ้นและคุ้มกับความเสี่ยงในการปล่อยสินเชื่อ ส่งผลให้ธนาคารพาณิชย์ต้องการปล่อยสินเชื่อเพิ่มขึ้น ทำให้สินเชื่อมีการขยายมากขึ้น จากผลการทดสอบนัยสำคัญทางสถิติพบว่าอัตราดอกเบี้ยเงินให้สินเชื่อลูกค้าทั่วไป (LR) สามารถที่จะอธิบายการให้สินเชื่อ (Credit) ได้อย่างมีนัยสำคัญโดยค่า t-statistic ที่คำนวณได้ซึ่งมีค่าเท่ากับ 8.337 มากกว่าค่า t-statistic ณ ระดับความเชื่อมั่น 95 % (d.f=30) มีค่าเท่ากับ 1.697 ดังนั้นจึงสรุปได้ว่าอัตราดอกเบี้ยเงินให้สินเชื่อลูกค้าทั่วไป (LR) จะส่งผลกระทบในทิศทางเดียวกับการให้สินเชื่อ (Credit) ตามสมมติฐานที่ตั้งไว้ด้วยความเชื่อมั่น 95% โดยถ้าอัตราดอกเบี้ยเงินให้สินเชื่อลูกค้าทั่วไป (LR) เพิ่มขึ้น 1% จะมีผลทำให้การให้สินเชื่อ เพิ่มขึ้น 65,303.03 ล้านบาท และในทางกลับกัน ถ้าอัตราดอกเบี้ยเงินให้สินเชื่อลูกค้าทั่วไป (LR) ลดลง 1% จะมีผลทำให้การให้สินเชื่อ ลดลง 65,303.03 ล้านบาท

2. ผลกระทบของสินเชื่อที่ไม่ก่อให้เกิดรายได้ (NPL) ต่อการให้สินเชื่อ (Credit) นั้นสามารถสรุปได้ดังนี้

จากผลการประมาณค่าที่ได้แสดงให้เห็นในช่วงเวลาที่ทำการศึกษาผลกระทบของสินเชื่อที่ไม่ก่อให้เกิดรายได้ (NPL) ต่อการให้สินเชื่อ (Credit) ส่งผลกระทบในทิศทางตรงข้ามซึ่งสอดคล้องกับสมมติฐานที่ตั้งไว้โดยธนาคารมีสินเชื่อที่ไม่ก่อให้เกิดรายได้ (NPL) เพิ่มขึ้น ส่งผลให้ธนาคารต้องกันเงินสำรองเพื่อหนี้สงสัยจะสูญเพิ่มขึ้น ทำให้เงินกองทุนทั้งสิ้นลดลง เป็นผลให้อัตรารายเงินกองทุนทั้งสิ้นต่อสินทรัพย์ถ่วงน้ำหนักตามความเสี่ยงลดลง การขยายสินเชื่อของธนาคารพาณิชย์ก็ไม่สามารถกระทำได้ เพราะคิดเพดานอัตรารายเงินกองทุนทั้งสิ้นต่อสินทรัพย์ถ่วงน้ำหนักตามความเสี่ยงที่ธนาคารแห่งประเทศไทยกำหนดไว้ จะต้องไม่ต่ำกว่าร้อยละ 8.5 จึงส่งผลให้ความสามารถของธนาคารพาณิชย์ในการให้สินเชื่อลดลงด้วย ซึ่งผลการทดสอบนัยสำคัญทางสถิติพบว่าสินเชื่อที่ไม่ก่อให้เกิดรายได้ (NPL) สามารถที่จะอธิบายการให้สินเชื่อ (Credit) ได้อย่างมีนัยสำคัญโดยค่า t statistic ที่คำนวณได้ซึ่งมีค่าเท่ากับ 5.798 มากกว่าค่า t statistic ณ ระดับความเชื่อมั่น 95% (d.f = 30) มีค่าเท่ากับ 1.697 ดังนั้นจึงสรุปได้ว่าสินเชื่อที่ไม่ก่อให้เกิดรายได้ (NPL) จะส่งผลกระทบในทิศทางตรงข้ามกับการให้สินเชื่อ (Credit) ตามสมมติฐานที่ตั้งไว้ด้วยความเชื่อมั่น



95% โดยถ้าสินเชื่อที่ไม่ก่อให้เกิดรายได้ ลดลง 1 ล้านบาท จะมีผลทำให้การให้สินเชื่อ เพิ่มขึ้น 0.170 ล้านบาท และในทำนองเดียวกันถ้าสินเชื่อที่ไม่ก่อให้เกิดรายได้เพิ่มขึ้น 1 ล้านบาท จะมีผลทำให้การให้สินเชื่อ ลดลง 0.170 ล้านบาท

3. ผลกระทบของส่วนของผู้ถือหุ้น (Equity) ต่อการให้สินเชื่อ (Credit) นั้น สามารถสรุปได้ดังนี้

จากผลการประมาณค่าที่ได้แสดงให้เห็นในช่วงเวลาที่ทำการศึกษาผลกระทบของส่วนผู้ถือหุ้น (Equity) ต่อการให้สินเชื่อ (Credit) ส่งผลกระทบในทิศทางตรงข้ามซึ่งไม่สอดคล้องกับสมมติฐานที่ตั้งไว้โดยธนาคารพาณิชย์มีส่วนของผู้ถือหุ้น (Equity) ลดลง แต่การขยายสินเชื่อกลับเพิ่ม ทั้งนี้เนื่องจาก ช่วงเวลาที่ศึกษาเป็นช่วงที่ไม่ปกติ โดยธนาคารพาณิชย์ไทยประสบปัญหาภาวะวิกฤตสถาบันการเงินและการต้องปฏิบัติตามกฎเกณฑ์การกันเงินสำรองเพื่อหนี้สงสัยจะสูญตามแนวใหม่ ทำให้ส่วนผู้ถือหุ้นลดลงมาก ในขณะที่ยอดเงินให้สินเชื่อคงค้างเป็นหนี้ NPL ที่ถูกหนี้ไม่สามารถลดยอดหนี้ได้ รวมทั้งมีธนาคารพาณิชย์ 9 ธนาคารที่สามารถดำรงอัตราส่วนเงินกองทุนทั้งสิ้นต่อสินทรัพย์ถ่วงน้ำหนักตามความเสี่ยงเกินร้อยละ 8.5 แต่ในช่วงเศรษฐกิจถดถอยจึงเข้มงวดการให้สินเชื่อเพิ่มขึ้นทั้งที่มีความสามารถในการให้สินเชื่อ แต่ผลการทดสอบนัยสำคัญทางสถิติพบว่าส่วนของผู้ถือหุ้น (Equity) ไม่สามารถที่จะอธิบายการให้สินเชื่อ (Credit) ได้อย่างมีนัยสำคัญ โดยค่า t statistic ที่คำนวณได้ซึ่งมีค่าเท่ากับ 0.197 มีค่าน้อยกว่าค่า t statistic ณ ระดับความเชื่อมั่น 95% (d.f = 30) มีค่าเท่ากับ 1.697