



ภาคผนวก

ลิขสิทธิ์มหาวิทยาลัยเชียงใหม่

Copyright© by Chiang Mai University
All rights reserved

ภาคผนวก ก
พันธุ์ลำไยที่ปลูกในประเทศไทย

พันธุ์ลำไยที่ปลูกในประเทศไทย

พันธุ์ลำไยที่พบในปัจจุบันอาจแบ่งได้ 2 ชนิด ตามลักษณะการเจริญเติบโต ลักษณะของผล เนื้อ เมล็ด และรสชาติ (อนันต์, 2547) ดังต่อไปนี้ คือ

1. ลำไยเครือหรือลำไยเถา ลำไยชนิดนี้มีชื่อวิทยาศาสตร์ว่า *Euphoria scandens* Winit Kerr. หรือเรียกอีกชื่อหนึ่งว่า *Dimocarpus longan* var. *obtusus* มีผู้สันนิษฐานว่ามีถิ่นเดิมอยู่ตามป่าบนภูเขาบรรทัด จังหวัดสุรินทร์ พบมากที่จังหวัดชลบุรี มีลำต้นเลื้อยคล้ายเถาวัลย์ ทรงพุ่มต้นคล้ายต้นเฟื่องฟ้า ลำต้นไม่มีแก่น ใบมีขนาดเล็กและสั้น ชาวบ้านมักเก็บผลมารับประทานและบางส่วนนำมาปลูกตามบ้าน เริ่มให้ผลเมื่ออายุประมาณ 3 ปี ผลมีขนาดเล็ก ผิวผลมีสีชมพูปนน้ำตาล เมล็ดโต เนื้อผลบาง มีกลิ่นคล้ายกำมะถัน นิยมปลูกไว้สำหรับเป็นไม้ประดับมากกว่าที่ใช้เพื่อรับประทานผล

แต่อย่างไรก็ตามในปี พ.ศ. 2542 ได้มีการประชาสัมพันธ์ลำไยชนิดนี้ว่าเป็นลำไยพันธุ์ใหม่ มีผลโตเท่าลูกปิงปอง จึงเรียกพันธุ์นี้ว่าพันธุ์ปิงปอง แต่จากการได้ไปศึกษาลำไยพันธุ์นี้ที่จังหวัดสมุทรสาครแล้วปรากฏว่าเป็นลำไยเถา ถึงแม้ผลโตจริงแต่รสชาติไม่ดีเท่าที่ควร และน้ำ และแต่ละช่อมีผลน้อยเพราะข้อกระดุกช่อห่าง

2. ลำไยต้น สามารถแบ่งออกได้ 2 ชนิดคือ

2.1 ลำไยพื้นเมืองหรือลำไยกระดุก เป็นพันธุ์ที่ให้ผลดก ออกดอกประมาณเดือนธันวาคมถึงต้นเดือนมกราคม และเก็บผลได้ประมาณกลางเดือนกรกฎาคมถึงต้นเดือนสิงหาคม ผลมีขนาดเล็ก ขนาดของผลเฉลี่ย 1.8 เซนติเมตร หนา 1.6 เซนติเมตร สูง 1.7 เซนติเมตร รูปร่างของผลค่อนข้างกลม ผิวผลสีน้ำตาล เปลือกหนา เนื้อบางสีขาวใส ปริมาณน้ำตาล 19 เปอร์เซ็นต์ เมล็ดโต เปลือกลำต้นขรุขระมาก มีสีน้ำตาลแดง ต้นตั้งตรงสูงประมาณ 20 – 30 เมตร ทรงพุ่มใหญ่และแผ่กว้าง ใบมีขนาดเล็กและแคบกว่าลำไยกะโหลก มักพบตามป่าของจังหวัดเชียงใหม่ เชียงราย มีอายุยืนมาก ปัจจุบันไม่นิยมปลูกเป็นการค้าเนื่องจากผลมีขนาดเล็ก ปัจจุบันนิยมใช้ทำเป็นต้นตอในการขยายพันธุ์

2.2 ลำไยกะโหลก เป็นลำไยที่นิยมปลูกและบริโภคกันมาก เพราะผลมีขนาดใหญ่ เนื้อหนาและมีรสหวาน ปริมาณน้ำตาลประมาณ 16 – 24 เปอร์เซ็นต์ ลำไยกะโหลกมีอยู่หลายพันธุ์

ด้วยกัน ซึ่งแต่ละพันธุ์มีคุณลักษณะพิเศษที่แตกต่างกัน พันธุ์ลำไยกะโหลกที่ปลูกในประเทศไทย ได้แก่ พันธุ์คอหรืออีคอ ชมพู แห้วหรืออีแห้ว เบี้ยวเขียว พันธุ์ดำ พันธุ์แดง ฯลฯ

1) พันธุ์คอหรืออีคอ คำว่า คอ เป็นภาษาทางภาคเหนือแปลว่า เบา หรือ ก่อน เป็นลำไยพันธุ์เบา ออกดอกและเก็บผลได้ก่อนพันธุ์อื่น คือออกดอกเดือนธันวาคม แต่เก็บผลได้ประมาณต้นเดือนกรกฎาคมหรือเดือนสิงหาคม เนื่องจากมีอายุการเก็บเกี่ยวสั้น ออกผลทุกปี เป็นพันธุ์ที่ชาวสวนนิยมปลูกมากที่สุด เพราะเก็บผลได้ก่อน ทำให้ขายได้ราคาดี ตลาดต่างประเทศ นิยมสามารถปลูกจำหน่ายทั้งผลสดและแปรรูปทำลำไยกระป๋องและลำไยอบแห้ง เป็นพันธุ์ที่เจริญเติบโตดีโดยเฉพาะในดินอุดมสมบูรณ์และมีน้ำพอเพียง ทนแล้งและทนน้ำได้ดีปานกลาง โดยลำไยพันธุ์อีคอแบ่งตามสีของยอดอ่อนได้ 2 ชนิดคือ

- **อีคอด่าง** เจริญเติบโตได้เร็วมากเมื่อเปรียบเทียบกับอีคอดเขียว ลำต้นแข็งแรงไม่หักง่าย เปลือกลำต้นมีสีน้ำตาลปนแดง ใบอ่อนมีสีแดงเมื่อแก่มีสีเขียวเข้ม ปลายใบค่อนข้างแหลม ขอบใบเป็นคลื่นและห่อลงเล็กน้อย ปัจจุบันอีคอด่างไม่ค่อยนิยมปลูก เนื่องจากออกดอกติดผลไม่ดี และเมื่อผลเริ่มสุกถ้าเก็บผลไม่ทัน ผลจะร่วงเสียหายมาก

- **อีคอดเขียว** ลักษณะคล้ายกับอีคอดแดง แต่ใบอ่อนมีสีเขียว ใบมีขนาดเล็กกว่าอีคอดแดงเล็กน้อย ปลายใบค่อนข้างแหลม ขอบใบเป็นคลื่นเล็กน้อย ออกดอกติดผลง่าย

นอกจากนี้ลำไยพันธุ์อีคอก็ยังแบ่งตามลักษณะของก้านช่อผล ได้ 2 ชนิดคือ อีคอก้านอ่อน เปลือกของผลจะบาง และอีคอก้านแข็ง เปลือกผลจะหนา

2) พันธุ์ชมพูหรือสีชมพู ชาวสวนภาคเหนือเรียกว่าลำไยอ่อนหรือพันธุ์อ่อน เป็นลำไยพันธุ์กลาง คือออกดอกประมาณเดือนธันวาคม และผลแก่เก็บได้ประมาณกลางเดือนกรกฎาคมถึงต้นเดือนสิงหาคม นับจากดอกบานถึงเก็บเกี่ยวได้ใช้เวลาประมาณ 144 – 156 วัน เป็นพันธุ์ที่มีรสชาติดี นิยมรับประทานในประเทศ การเกิดดอกติดผลง่ายปานกลาง การติดผลไม่สม่ำเสมอ ช่อผลยาว

3) พันธุ์แห้วหรืออีแห้ว เป็นลำไยพันธุ์หนัก ออกดอกประมาณเดือนมกราคมถึงต้นเดือนกุมภาพันธ์ ผลแก่เก็บได้ประมาณกลางเดือนสิงหาคม การออกดอกติดผลค่อนข้างยาก อาจให้ผลเว้นปี ช่อดอกสั้น มีผลหนาแน่นปานกลาง แต่ผลไม่รวมกันเป็นกระจุก เฉลี่ยไปทั่วก้านผล ขนาดของผลในช่อมักไม่สม่ำเสมอ

4) พันธุ์เบี้ยวเขียวหรืออีเบี้ยวเขียว เป็นลำไยพันธุ์หนักที่เก็บผลผลิตได้ช้ากว่าพันธุ์อื่น ๆ ออกดอกปลายเดือนมกราคม – กุมภาพันธ์ ผลแก่เก็บได้ช่วงปลายเดือนสิงหาคมถึงต้นเดือนกันยายน การเจริญเติบโตดีมาก ทรงพุ่มค่อนข้างกลม ทนแล้งและทนน้ำได้ดี แต่มักอ่อนแอ

ต่อโรคพุ่มไม้กวาด ออกดอกติดผลยากมักเว้นปี ติดผลในช่อค่อนข้างห่างกัน จุดเด่นของพันธุ์นี้คือ เปลือกหนาทำให้ทนทานต่อการขนส่ง พันธุ์เขียวเขียวแบ่งได้ 2 ชนิดคือเขียวเขียวก้านแข็งหรือเขียวเขียวป่าเส้า และเขียวเขียวก้านอ่อนหรือเขียวเขียวเชียงใหม่

5) พันธุ์ใบดำหรือกะโหลกใบดำหรืออีดำ เป็นลำไยพันธุ์กลางลักษณะเด่นของลำไยพันธุ์นี้คือออกดอกติดผลง่ายและให้ผลสม่ำเสมอเกือบทุกปี ออกดอกเดือนธันวาคม - ต้นเดือนมกราคม ผลแก่เก็บได้ประมาณกลางเดือนกรกฎาคมถึงต้นเดือนสิงหาคม ติดผลดีและดกมาก แต่ผลจะมีขนาดเล็ก การเจริญเติบโตดีมาก ทนแล้งและน้ำได้ดี แต่มีข้อเสียคือขณะที่ผลโตเต็มที่ผลมีขนาดเล็กกว่าพันธุ์อื่น ๆ ทั้งนี้เพราะความดกมาก เมื่อผลแก่จัดมักมีเชื้อราติดที่เปลือก ปัจจุบันความนิยมพันธุ์นี้ลดลง อาจเนื่องจากคุณภาพไม่ค่อยดีจึงจำหน่ายได้ในราคาต่ำ แต่อย่างไรก็ตามพันธุ์นี้เป็นพันธุ์ที่น่าสนใจสำหรับปรับปรุงพันธุ์เนื่องจากออกดอกติดผลดี

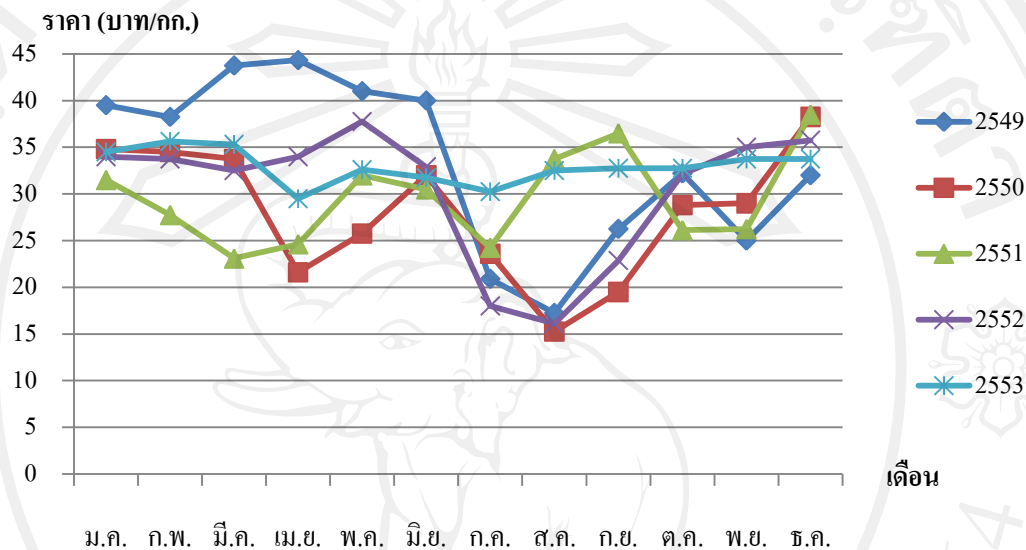
6) พันธุ์แดงหรืออีแดงกลม เป็นลำไยพันธุ์กลาง ลักษณะเฉพาะของลำไยพันธุ์นี้คือผลกลม เนื้อมีกลิ่นคาวคล้ายกำมะถัน ทำให้คุณภาพของผลไม่ค่อยดี การเจริญเติบโตปานกลาง ไม่ทนแล้งและไม่ทนน้ำขังจึงล้มง่าย มักยืนต้นตายเมื่อเกิดสภาพน้ำขังหรือปีที่ติดผลดก พันธุ์แดงแบ่งเป็น 2 ชนิดคือ แดงเปลือกหนาและแดงเปลือกบาง แดงเปลือกหนามีขนาดผลใหญ่กว่า เปลือกหนากว่า และเนื้อหนากว่าแดงเปลือกบาง ส่วนลักษณะอื่นๆ คล้ายคลึงกัน

7) พันธุ์เพชรสาร เป็นลำไยทะวายคือสามารถออกดอกติดผลได้มากกว่า 1 ครั้งต่อปี เป็นพันธุ์ที่ออกดอกได้โดยไม่ต้องอาศัยช่วงของความหนาวเย็นจึงสามารถปลูกได้ทั่วประเทศไม่เฉพาะในภาคเหนือ จึงสามารถออกดอกติดผลนอกฤดูได้ทั้งในภาคกลาง ภาคตะวันออก ภาคตะวันตก และภาคใต้ เริ่มให้ผลผลิตเมื่ออายุ 2.5 ปี

8) พันธุ์เหลืองหรืออีเหลือง ต้นมีทรงพุ่มค่อนข้างกลม ใบด้านบนมีสีเขียวเข้มแต่ผิวใบด้านล่างมีสีเขียวอ่อนกว่า เป็นพันธุ์ที่ติดผลดก กิ่งเปราะจึงหักง่ายเมื่อมีผลดกมาก ๆ ผลเกิดแน่นในช่อเป็นกระจุก ผลค่อนข้างกลม

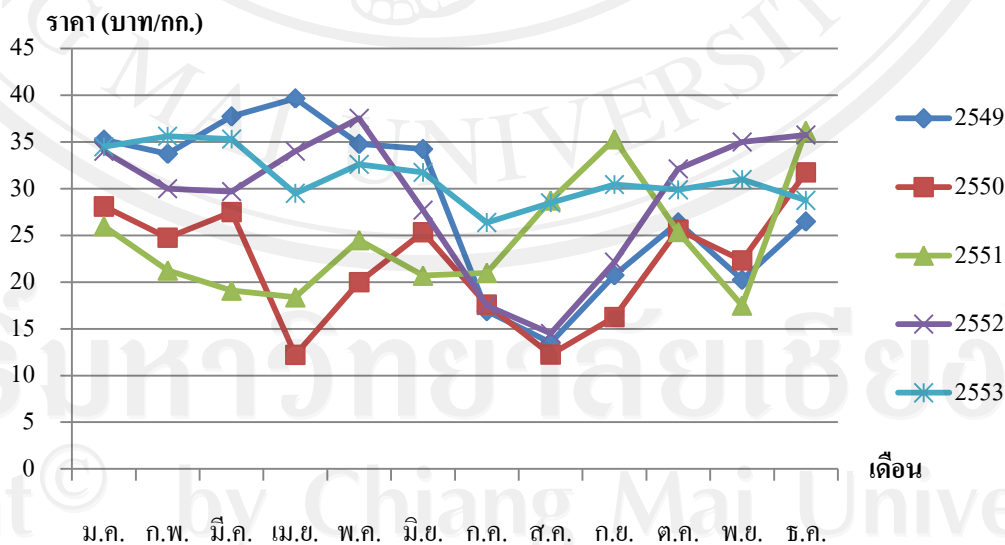
ภาคผนวก ข
 ราคาไม้ซ่อและไม้ร่วงในจังหวัดเชียงใหม่และลำพูน

1. ราคาไม้ซ่อในจังหวัดเชียงใหม่ปี พ.ศ. 2549-2553



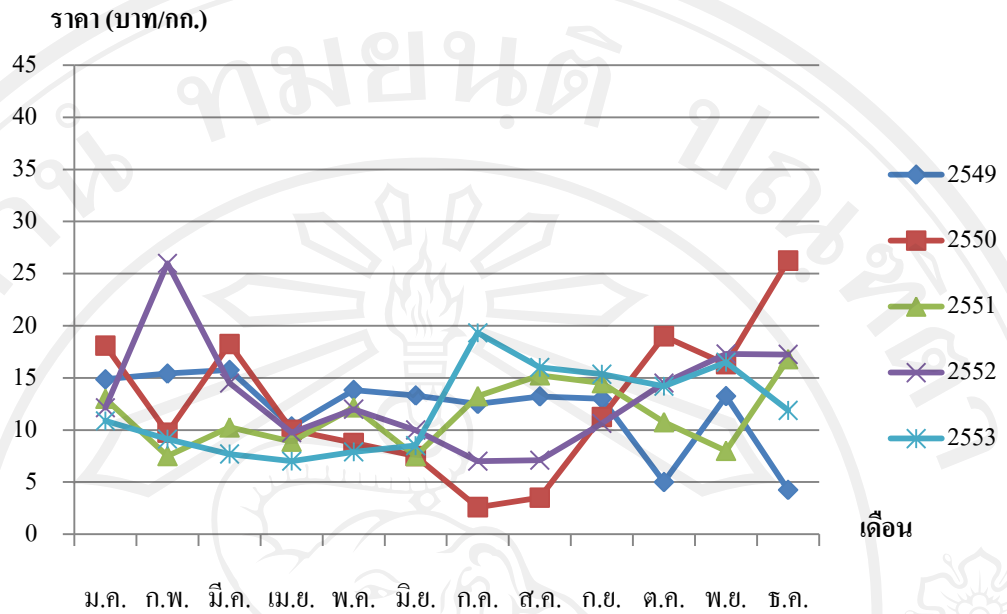
ภาพที่ ข1 ราคาไม้ซ่อเกรด AA จังหวัดเชียงใหม่เปรียบเทียบกันระหว่างปี พ.ศ. 2549-2553

ที่มา: ดัดแปลงจากสำนักงานเศรษฐกิจการเกษตร เขต 1, 2554



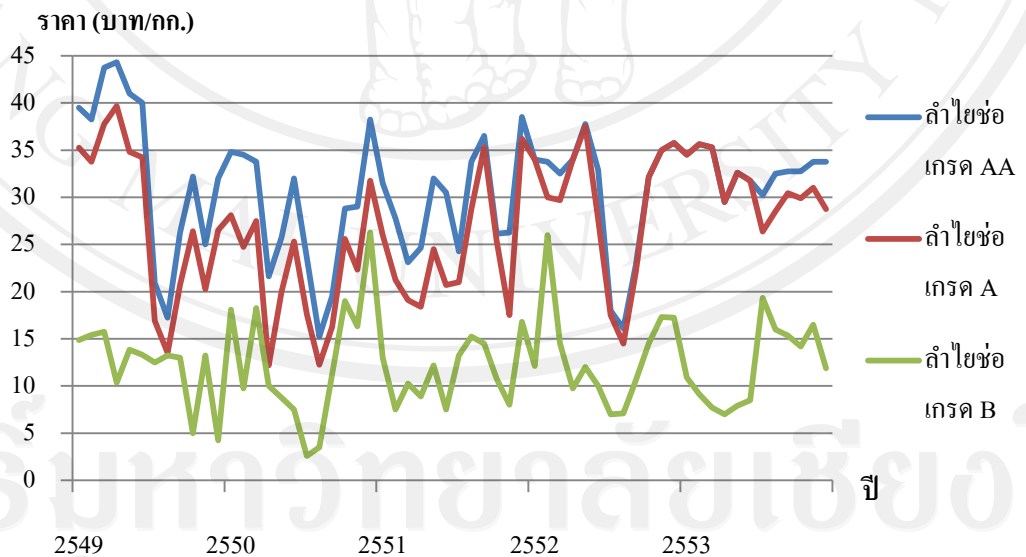
ภาพที่ ข2 ราคาไม้ซ่อเกรด A จังหวัดเชียงใหม่เปรียบเทียบกันระหว่างปี พ.ศ. 2549-2553

ที่มา: ดัดแปลงจากสำนักงานเศรษฐกิจการเกษตร เขต 1, 2554



ภาพที่ ๓3 ราคาลำไยช่อ เกรด B จังหวัดเชียงใหม่เปรียบเทียบกันระหว่างปี พ.ศ. 2549-2553

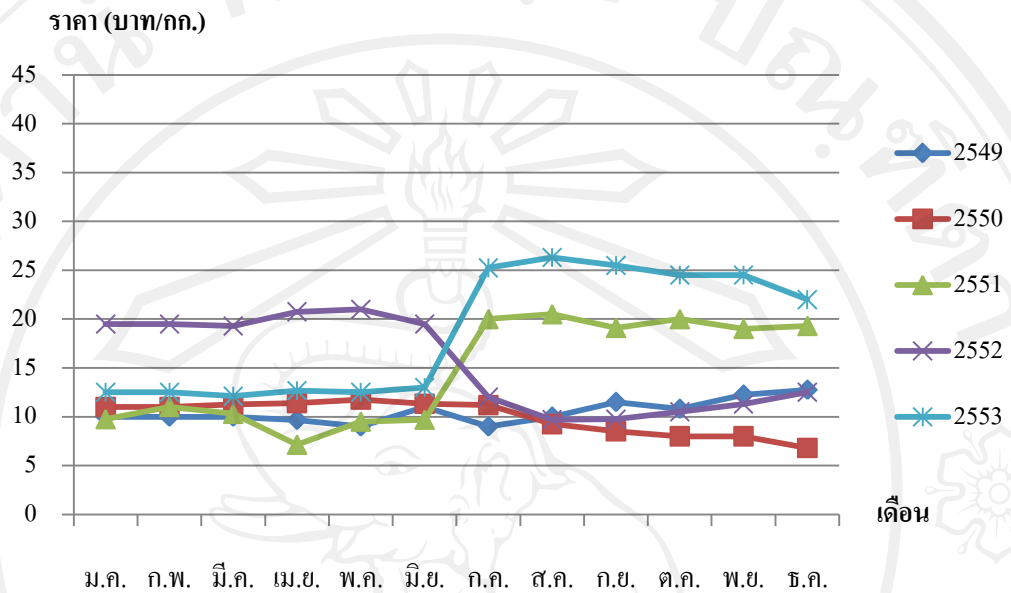
ที่มา: ดัดแปลงจากสำนักงานเศรษฐกิจการเกษตร เขต 1, 2554



ภาพที่ ๓4 ราคาลำไยช่อ เกรด AA, A และ B จังหวัดเชียงใหม่ ปี พ.ศ. 2549-2553

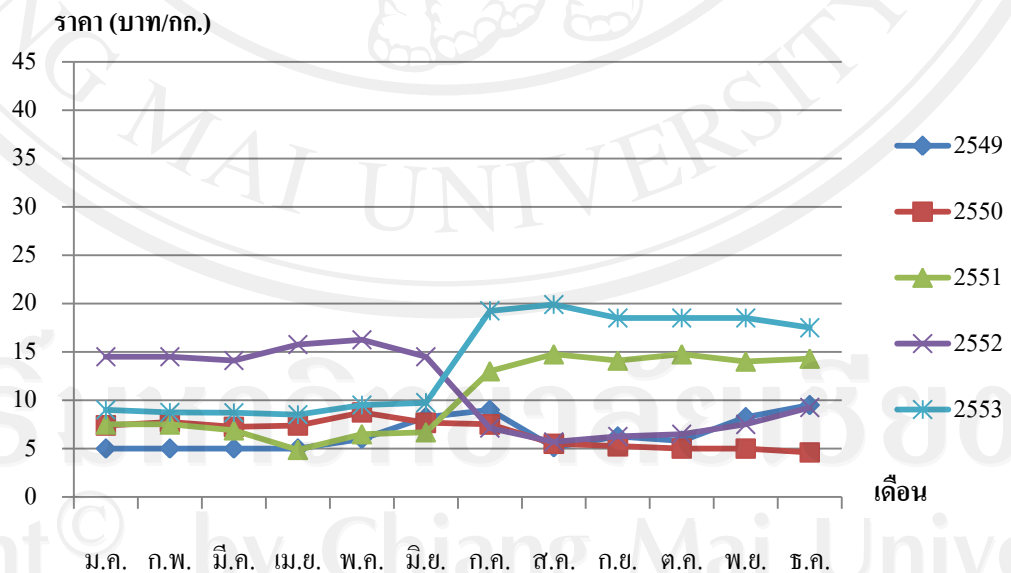
ที่มา: ดัดแปลงจากสำนักงานเศรษฐกิจการเกษตร เขต 1, 2554

2. ราคาไร่รวงในจังหวัดเชียงใหม่ปี พ.ศ. 2549-2553



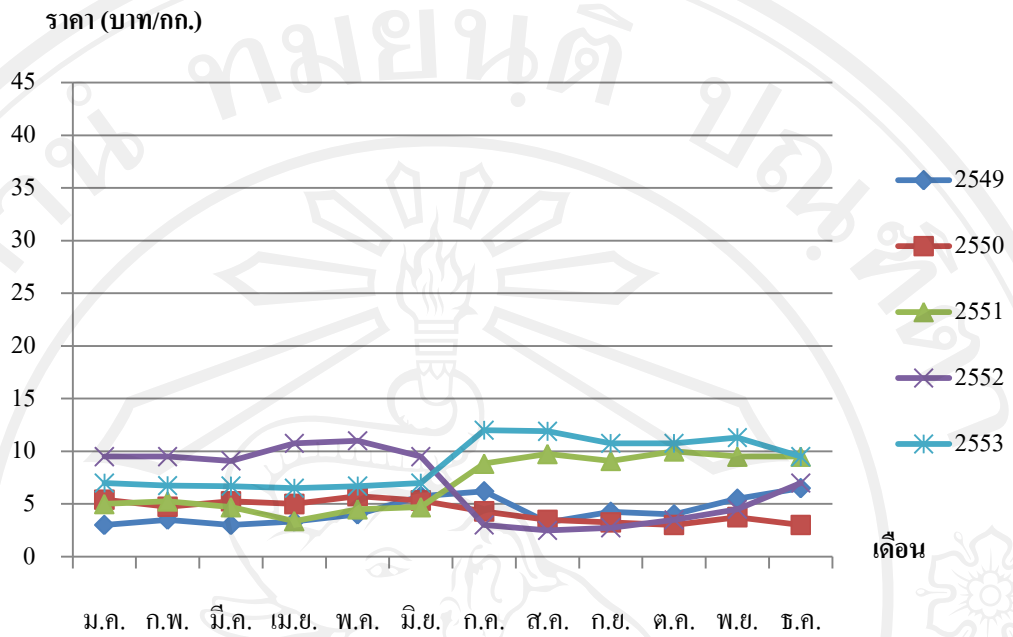
ภาพที่ ข5 ราคาไร่รวงเกรด AA จังหวัดเชียงใหม่เปรียบเทียบกันระหว่างปี พ.ศ. 2549-2553

ที่มา: ดัดแปลงจากสำนักงานเศรษฐกิจการเกษตร เขต 1, 2554



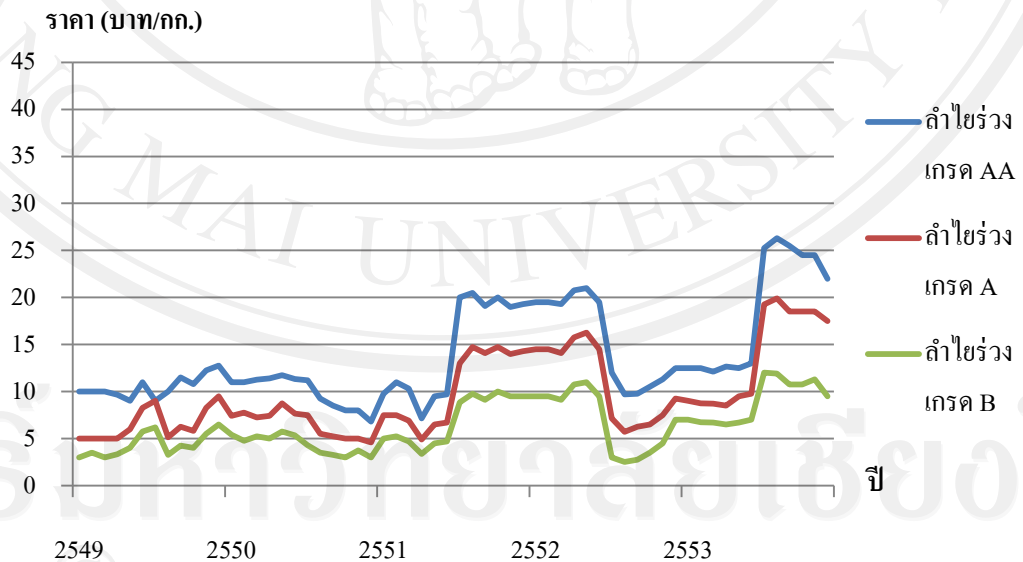
ภาพที่ ข6 ราคาไร่รวงเกรด A จังหวัดเชียงใหม่เปรียบเทียบกันระหว่างปี พ.ศ. 2549-2553

ที่มา: ดัดแปลงจากสำนักงานเศรษฐกิจการเกษตร เขต 1, 2554



ภาพที่ ข7 ราคาข้าวไร่เกรด B จังหวัดเชียงใหม่เปรียบเทียบกันระหว่างปี พ.ศ. 2549-2553

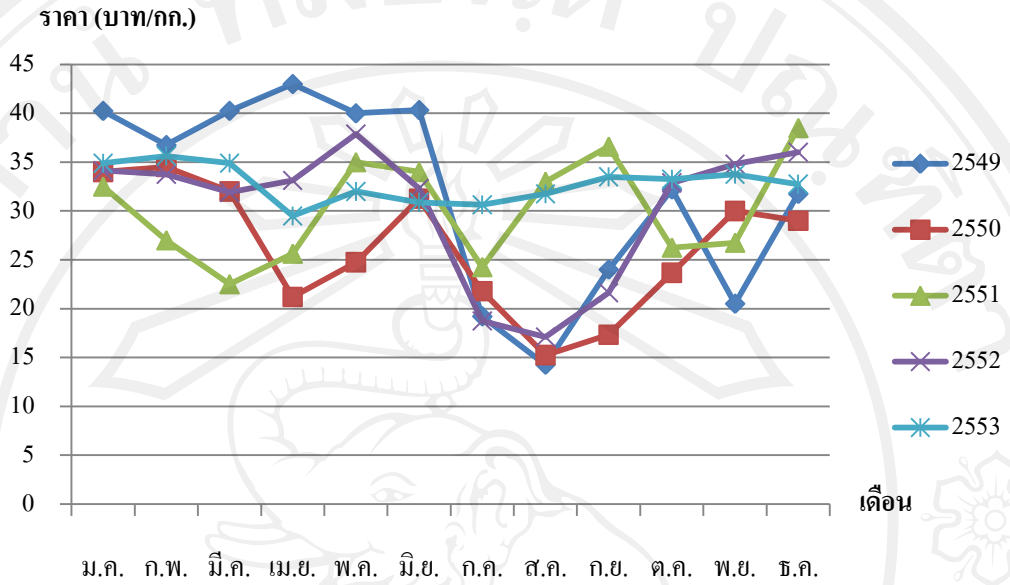
ที่มา: ดัดแปลงจากสำนักงานเศรษฐกิจการเกษตร เขต 1, 2554



ภาพที่ ข8 ราคาข้าวไร่เกรด AA, A และ B จังหวัดเชียงใหม่ ปี พ.ศ. 2549-2553

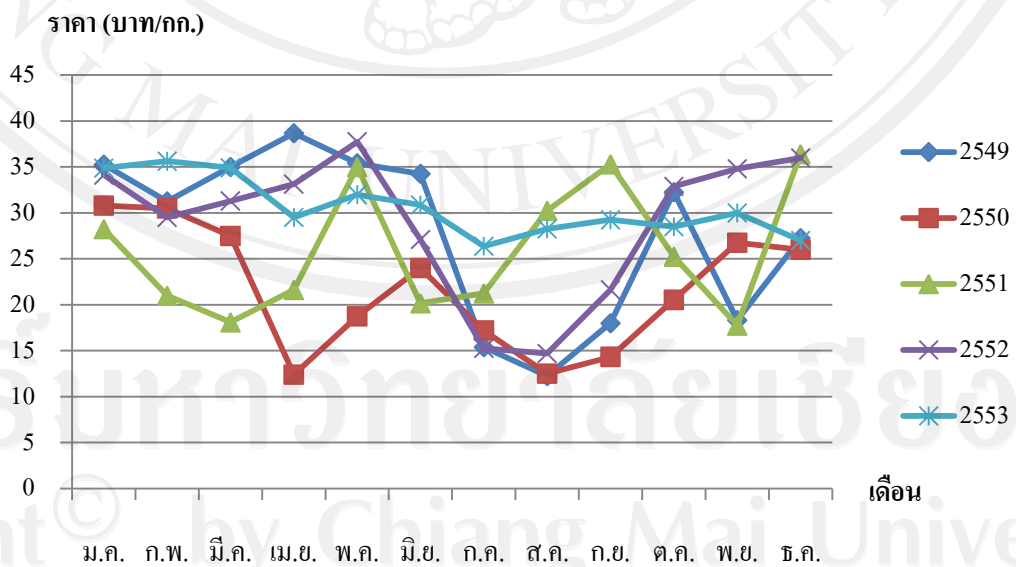
ที่มา: ดัดแปลงจากสำนักงานเศรษฐกิจการเกษตร เขต 1, 2554

3. ราคาลำไยช่อในจังหวัดลำพูนปี พ.ศ. 2549-2553



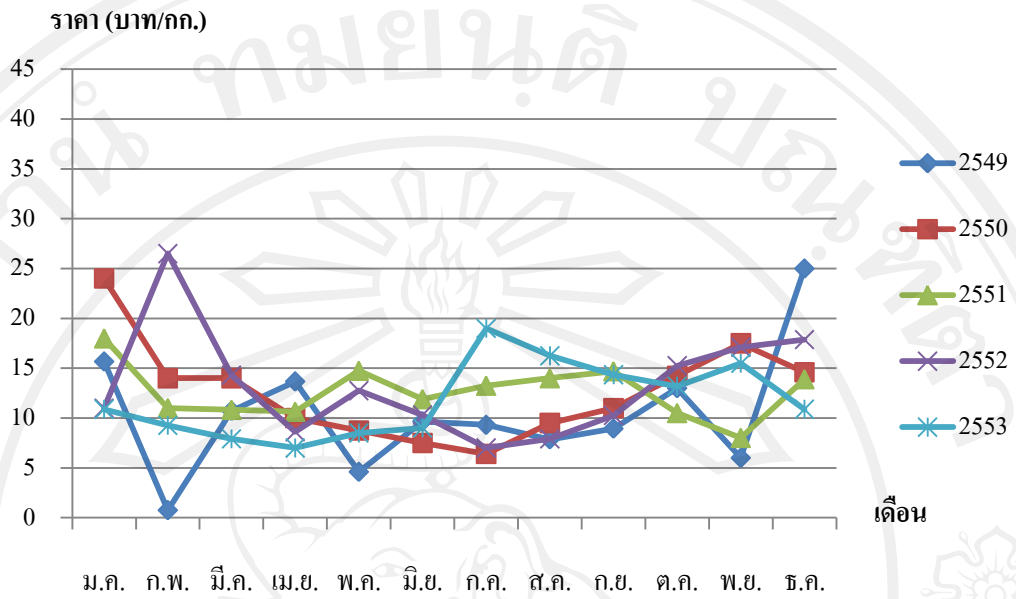
ภาพที่ ข9 ราคาลำไยช่อ เกรด AA จังหวัดลำพูนเปรียบเทียบกันระหว่างปี พ.ศ. 2549-2553

ที่มา: ดัดแปลงจากสำนักงานเศรษฐกิจการเกษตร เขต 1, 2554



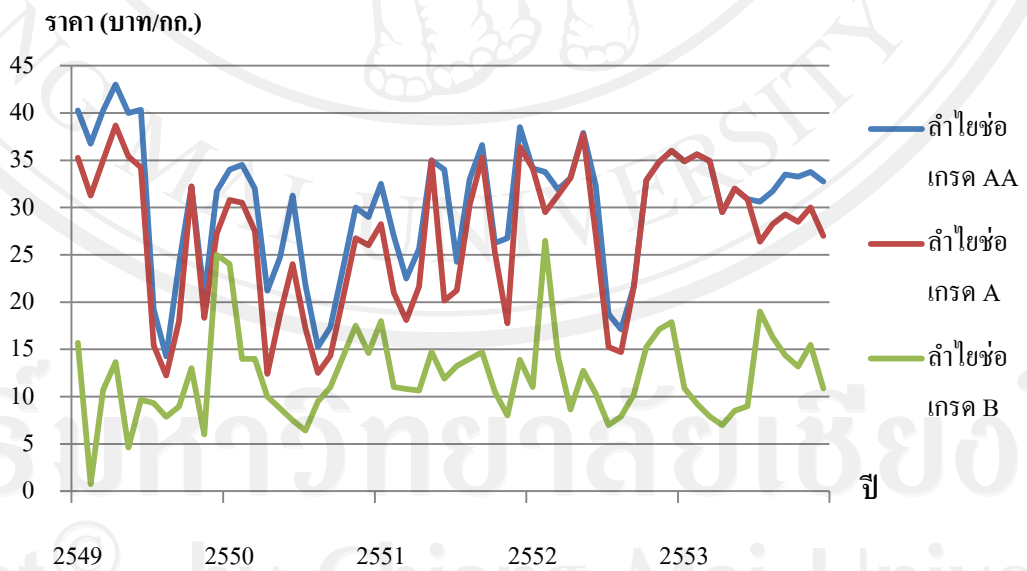
ภาพที่ ข10 ราคาลำไยช่อ เกรด A จังหวัดลำพูนเปรียบเทียบกันระหว่างปี พ.ศ. 2549-2553

ที่มา: ดัดแปลงจากสำนักงานเศรษฐกิจการเกษตร เขต 1, 2554



ภาพที่ ข11 ราคาข้าวช่อ เกรด B จังหวัดลำพูนเปรียบเทียบกันระหว่างปี พ.ศ. 2549-2553

ที่มา: ดัดแปลงจากสำนักงานเศรษฐกิจการเกษตร เขต 1, 2554

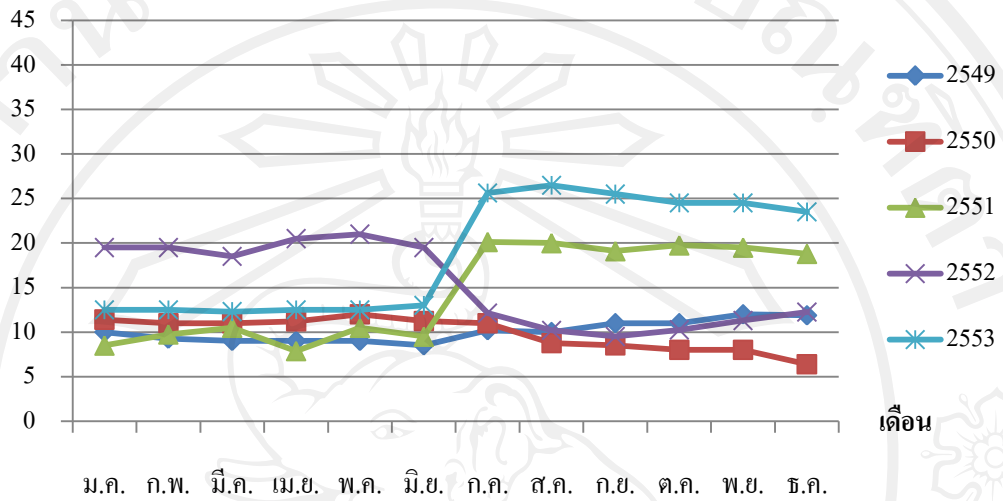


ภาพที่ ข12 ราคาข้าวช่อ เกรด AA, A และ B จังหวัดลำพูน ปี พ.ศ. 2549-2553

ที่มา: ดัดแปลงจากสำนักงานเศรษฐกิจการเกษตร เขต 1, 2554

4. ราคาไร่ร่วงในจังหวัดลำพูนปี พ.ศ. 2549-2553

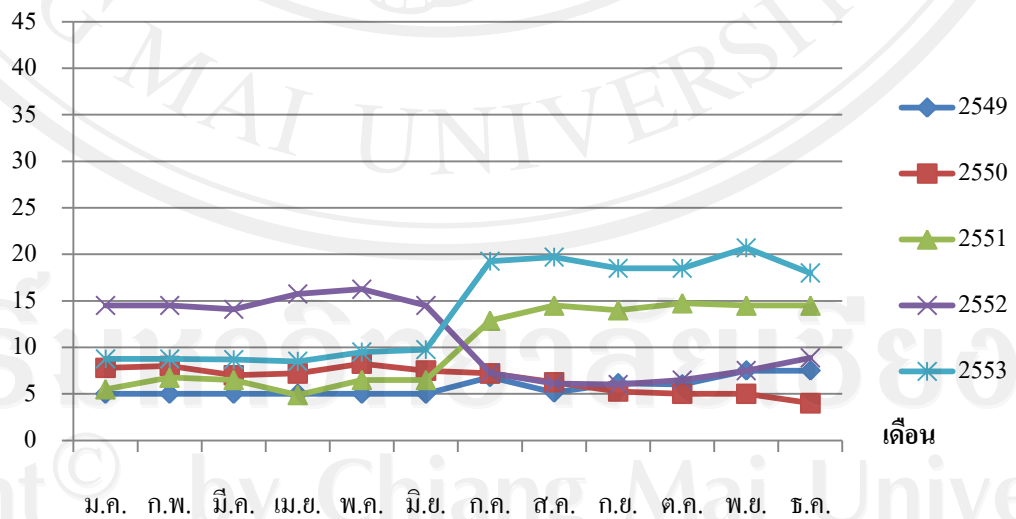
ราคา (บาท/กก.)



ภาพที่ ข13 ราคาไร่ร่วงเกรด AA จังหวัดลำพูนเปรียบเทียบกันระหว่างปี พ.ศ. 2549-2553

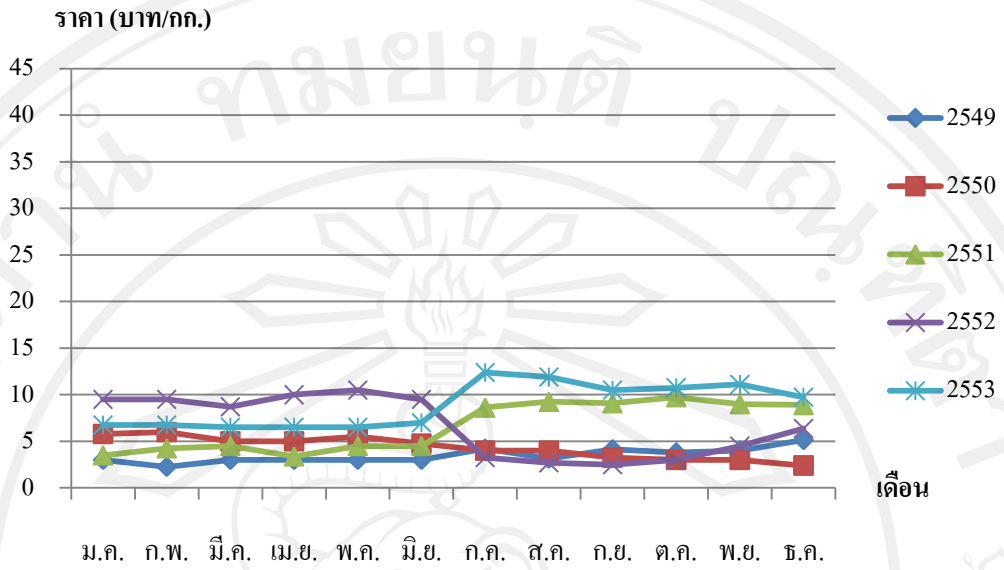
ที่มา: ดัดแปลงจากสำนักงานเศรษฐกิจการเกษตร เขต 1, 2554

ราคา (บาท/กก.)



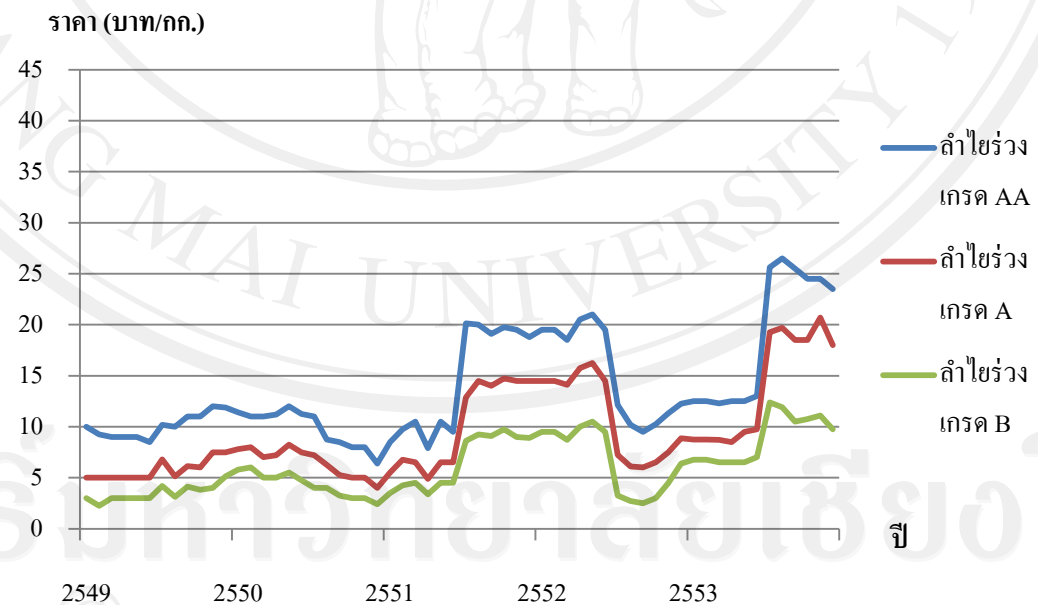
ภาพที่ ข14 ราคาไร่ร่วงเกรด A จังหวัดลำพูนเปรียบเทียบกันระหว่างปี พ.ศ. 2549-2553

ที่มา: ดัดแปลงจากสำนักงานเศรษฐกิจการเกษตร เขต 1, 2554



ภาพที่ ข15 ราคาไม้ยางเกรด B จังหวัดลำพูนเปรียบเทียบกันระหว่างปี พ.ศ. 2549-2553

ที่มา: ดัดแปลงจากสำนักงานเศรษฐกิจการเกษตร เขต 1, 2554



ภาพที่ ข16 ราคาไม้ยางเกรด AA, A และ B จังหวัดลำพูน ปี พ.ศ. 2549-2553

ที่มา: ดัดแปลงจากสำนักงานเศรษฐกิจการเกษตร เขต 1, 2554

ภาคผนวก ก นโยบายการตลาดลำไยของรัฐบาล

รัฐบาลได้มีนโยบายการค้าลำไยออกมาในแต่ละปีเพื่อแก้ไขปัญหาการค้าลำไยตกต่ำของเกษตรกร ซึ่งกระทรวงเกษตรและสหกรณ์ได้จัดตั้งคณะกรรมการนโยบายและมาตรการช่วยเหลือเกษตรกร (คชก.) มาดำเนินการจัดการตลาดลำไยโดยมีมาตรการเกี่ยวกับผลผลิตลำไยสดของเกษตรกรและผู้ประกอบการค้าลำไยตามสถานการณ์การผลิตลำไยในแต่ละปีการผลิต ซึ่งนโยบายและมาตรการบริหารจัดการลำไยของรัฐบาลช่วงปี พ.ศ. 2547-2553 มีรายละเอียดดังต่อไปนี้ (คลังข้อมูลสารสนเทศลำไยเชิงลึก, 2553)

นโยบายการตลาดลำไยปี พ.ศ. 2547

กระทรวงเกษตรและสหกรณ์ได้อนุมัติให้คณะกรรมการนโยบายและมาตรการช่วยเหลือเกษตรกร (คชก.) อนุมัติเงินดำเนินการจัดการตลาดลำไยปี 2547 เพื่อแก้ไขปัญหาความเดือดร้อนของเกษตรกรจากราคาลำไยตกต่ำ โดยมีมาตรการเกี่ยวกับผลผลิตลำไยสดของเกษตรกรและผู้ประกอบการค้าลำไยคือ

- กระจายผลผลิตลำไยสดออกนอกแหล่งผลิตเพื่อการกระจายลำไยสดออกนอกแหล่งผลิตไปสู่ผู้บริโภคภายในประเทศทั้งในช่องทางตลาดเดิม และตลาดใหม่
- ส่งเสริมการแปรรูปลำไยบรรจุกระป๋อง เพื่อจัดสรรให้สถาบันเกษตรกร กลุ่มสมาชิก และกลุ่มอาชีพต่างๆ ที่ได้รับสนับสนุนเครื่องมืออุปกรณ์ผลิตลำไยบรรจุกระป๋อง ทำการรับซื้อลำไยสดเพื่อแปรรูปเป็นลำไยกระป๋อง
- ส่งเสริมการบริโภคลำไยภายในประเทศ และต่างประเทศ โดยการประชาสัมพันธ์ผ่านสื่อต่าง ๆ การจัดเทศกาลณรงค์ส่งเสริมการบริโภคลำไยทั้งภายในประเทศและการส่งออก
- ดำเนินการแทรกแซงรับซื้อลำไยสดจากการเกษตรกร เพื่อนำมาแปรรูปเป็นลำไยอบแห้ง
- กระจายลำไยสดเพื่อส่งออก โดยดำเนินการอำนวยความสะดวกในเรื่องการตรวจสอบสารตกค้าง เช่น สารซัลเฟอร์ไดออกไซด์และออกโทซินโดยเร็ว

นโยบายการตลาดลำไยปี พ.ศ. 2548

นโยบายของรัฐบาลในการกระจายผลผลิตลำไยปี 2548 ภายใต้นโยบายของกระทรวงเกษตรและสหกรณ์ที่ไม่ต้องการให้มีการแทรกแซงตลาดเหมือนปีที่ผ่านมา แต่ต้องการให้กลไกตลาดดำเนินการซื้อขายเป็นไปตามปกติ โดยภาครัฐเป็นผู้สนับสนุนให้ความสะดวกแก่ภาคเอกชนในการกระจายผลผลิตทั้งในและต่างประเทศ รวมทั้งการณรงค์และประชาสัมพันธ์การบริโภคลำไย ซึ่งแนวทางการดำเนินงานกระจายผลผลิตลำไยที่ภาครัฐได้สนับสนุน คือ

- การกระจายลำไยสดในประเทศ โดยให้สถาบันเกษตรกร อ.ต.ก. และภาคเอกชนกระจายผลผลิตลำไยไปยังตลาดปลายทาง

- ผลักดันการส่งออกลำไยสดของภาคเอกชนที่มุ่งเน้นตลาดประเทศจีน ฮองกง และอินโดนีเซีย

- สนับสนุนการแปรรูปลำไยอบแห้งผ่านสหกรณ์การเกษตรและภาคเอกชน

- สนับสนุนการแปรรูปอบแห้งลำไยสีทองโดยกลุ่มอาชีพต่าง ๆ

- สนับสนุนการแปรรูปลำไยกระป๋องโดยภาคเอกชน

- การส่งเสริมการบริโภคภายในและต่างประเทศผ่านกิจกรรมการณรงค์ ประชาสัมพันธ์ลำไยในงานเทศกาลลำไย โดยมีการแจก - ซิมลำไยทุกจังหวัด อาทิเช่น

การจัดงานส่งเสริมการจำหน่ายผลิตผลการเกษตรไทยในสาธารณรัฐประชาชนจีน ในโอกาสฉลองครบรอบ 30 ปี การสถาปนาความสัมพันธ์ทางการทูตไทย - จีน ใน 6 มณฑล ได้แก่ เชียงไฮ้ กวางโจว เซี่ยเหอเหมิน เฉิงตู เต๋อเจี๋ย และปักกิ่ง พร้อมทั้งการเปิดตัวสินค้าลำไยสด ลำไยอบแห้ง และลำไยอบแห้งสีทอง (แคะเม็ด) ภายใต้บรรจุภัณฑ์ที่ออกแบบใหม่เพื่อการประชาสัมพันธ์ลำไยในประเทศจีนโดยเฉพาะ

การจัดงานจัดงาน “มหกรรมรวมพลังไทย กินลำไยเพื่อเกษตรกร” ขึ้นซึ่งกิจกรรมภายในงานประกอบด้วยการจัดนิทรรศการลำไย การสาธิตการแปรรูปอาหารจากลำไย การจำหน่ายลำไยสด และลำไยแปรรูป ณ อิมแพ็ค เมืองทองธานี กรุงเทพฯ

นอกจากมาตรการดังกล่าวแล้วกระทรวงเกษตรและสหกรณ์ได้กำหนดให้มีการจัดตั้งศูนย์บริหารจัดการลำไย ปี 2548 ขึ้นทั้งในส่วนกลางและส่วนภูมิภาครวม 9 ศูนย์ ภายใต้การบริหารจัดการของคณะกรรมการบริหารจัดการลำไยและมอบหมายให้หัวหน้าหน่วยราชการที่เกี่ยวข้อง

เป็นผู้รับผิดชอบหลักทั้ง 9 ศูนย์ เพื่อจัดการผลผลิตลำไยในปีนี้ออกสู่ตลาดให้หมด โดยกรมส่งเสริมการเกษตรได้รับมอบหมายให้รับผิดชอบการบริหารจัดการลำไยในพื้นที่จังหวัดเชียงใหม่ ซึ่งเป็นแหล่งผลิตลำไยที่มีพื้นที่การปลูกมากที่สุด และพื้นที่จังหวัดอื่นๆ ที่มีการปลูกลำไยมาก โดยระบบการรายงานข้อมูลนั้นกำหนดให้เกษตรกรอำเภอทุกอำเภอรายงานถึงเกษตรจังหวัดในแต่ละจังหวัดของพื้นที่แหล่งผลิตลำไย จากนั้นเกษตรจังหวัดรายงานข้อมูลให้อธิบดีกรมส่งเสริมการเกษตร และรายงานกระทรวงเกษตรและสหกรณ์

นโยบายการตลาดลำไยปี พ.ศ. 2549

รัฐมนตรีว่าการกระทรวงเกษตรและสหกรณ์ให้กรอบแนวทางในการไม่รับจำนำและไม่แทรกแซงราคาลำไย โดยคณะกรรมการบริหารจัดการลำไยจังหวัดเชียงใหม่มีแนวทางในการดำเนินการรวบรวมผลผลิตลำไยและกระจายผลผลิตสู่ตลาดทั้งในและต่างประเทศปี 2549 ดังนี้

- สำนักงานสหกรณ์จังหวัดเชียงใหม่ประสานงานกับสหกรณ์การเกษตร และกลุ่มเกษตรกรต่างๆ ในการรวบรวมรับซื้อผลผลิตลำไยสดจากเกษตรกร และกระจายผลผลิตสู่ตลาดตามจุดต่างๆ ทั่วประเทศ โดยที่จะให้การสนับสนุนเงินทุนดอกเบี้ยต่ำในการดำเนินการ พร้อมเงินชดเชยค่าขนส่งและลำไยสดสำหรับให้ทดลองชิมจังหวัดละ 1 ตัน
- กรมส่งเสริมสหกรณ์ประสานกับห้างค้าปลีกขนาดใหญ่ เพื่อรับลำไยไปจำหน่ายในกลุ่มลูกค้าเป้าหมายระดับบน
- มีการจัดงานรณรงค์การบริโภคลำไยสดที่จังหวัดเชียงใหม่ ส่วนการกระจายผลผลิตลำไยสู่ตลาดต่างประเทศในตลาดเดิมยังคงเป็นประเทศจีน เนื่องจากปี พ.ศ. 2549 ผลผลิตของจีนจะมีน้อย เพราะประสบปัญหาภัยธรรมชาติ ขณะที่ตลาดใหม่ในต่างประเทศประกอบไปด้วย อินเดีย แคนาดา ออสเตรเลีย และยุโรป ซึ่งจะมีจัด โลค โซวไปยังประเทศต่างๆ เพื่อประชาสัมพันธ์ให้ผลผลิตลำไยไทย และของจังหวัดเชียงใหม่ให้เป็นที่รู้จักมากยิ่งขึ้น
- กระทรวงเกษตรและสหกรณ์วางแผนการกระจายผลผลิตโดยเป็นไปในรูปแบบของการส่งออกสด และการส่งเสริมการบริโภคภายในประเทศของลำไยสดผ่านสหกรณ์และเอกชน โดยมอบหมายให้กรมส่งเสริมการเกษตรเป็นผู้ประสานงาน ในด้านการกระจายลำไยสดออกจากทั้ง 8 จังหวัดภาคเหนือ

นโยบายการตลาดลำไยปี พ.ศ. 2550

สถานการณ์ผลผลิตลำไยของจังหวัดลำพูนในปีนี้มีผลผลิตลำไยในภาคเหนือโดยเฉพาะที่จังหวัดลำพูนได้เริ่มทยอยออกสู่ตลาดแล้ว กระทรวงเกษตรและสหกรณ์โดยหน่วยงานที่เกี่ยวข้องร่วมกับทางจังหวัดลำพูน ได้กำหนดแนวทางการบริหารจัดการผลผลิตลำไยปี 2550 เพื่อป้องกันปัญหาผลผลิตล้นตลาดและราคาตกต่ำ โดยได้ส่งเสริมเกษตรกรให้มีกรรวมกลุ่ม รวบรวมผลผลิตแปรรูป และหาช่องทางการกระจายผลผลิตออกจากพื้นที่ไปยังจังหวัดนอกเขตการปลูกผ่านกลไกสหกรณ์ และวิสาหกิจชุมชน และยังมีแผนเร่งผลักดันการส่งออกไปยังต่างประเทศ เช่น ประเทศจีน ในการจัดการแข่งขัน โอลิมปิก รวมถึงในสหรัฐอเมริกา ยุโรป และตะวันออกกลางด้วย โดยคณะกรรมการเพื่อแก้ไขปัญหาเกษตรกรอันเนื่องมาจากผลผลิตการเกษตรระดับจังหวัดได้กำหนดแนวทางการบริหารจัดการลำไยปี 2550 ดังนี้

- ส่งเสริมการบริโภคภายในประเทศ โดยจัดตั้งตลาดกลางตามอำเภอต่างๆ เพื่อเป็นจุดรับซื้อลำไยของเกษตรกรให้กับพ่อค้าในท้องถิ่นและพ่อค้าต่างจังหวัด รวมทั้งสนับสนุนให้มีการเจรจาการค้ากับ Modern Trade เพื่อสร้างช่องทางการตลาดและขยายโอกาสทางการค้าใหม่เพิ่มขึ้น
- ส่งเสริมตามกลไกตลาดปกติของลำไยสด โดยให้เกษตรกรพัฒนาคุณภาพลำไยเพื่อการส่งออกเพิ่มขึ้น สามารถจำหน่ายให้ล้นรับซื้อลำไยเพื่อการส่งออกในพื้นที่
- สนับสนุนการแปรรูปเป็นลำไยอบแห้ง โดยแบ่งเป็นแปรรูปเป็นลำไยอบแห้งเนื้อสีทองและลำไยอบแห้งทั้งเปลือก โดยการสนับสนุนเงินทุนให้แก่ผู้ประกอบการลำไย สถาบันเกษตรกรและผู้ประกอบการรายย่อย เพื่อนำไปซื้อลำไยสดจากเกษตรกรเพื่อแปรรูป
- ในส่วนของสถาบันเกษตรกร ได้ดำเนินการรวบรวมลำไยของเกษตรกรสมาชิกกระจายออกนอกแหล่งผลิต และในปี 2550 สหกรณ์ในจังหวัดลำพูนมีแผนธุรกิจทำการค้ากับ Modern Trade และได้มีการเจรจาซื้อขายลำไยแล้วกับบริษัทแมคโคร และบิ๊กซี

นโยบายการตลาดลำไยปี พ.ศ. 2551

เนื่องจากปี พ.ศ. 2551 ภาคเหนือประสบปัญหาภัยแล้งทำให้ผลผลิตลำไยจะลดลง ซึ่งเป็นปริมาณการผลิตที่ต่ำที่สุดในรอบ 5 ปี ขณะเดียวกันผลผลิตลำไยของจีนลดลง จึงมีความเป็นไปได้ที่จะมีการนำเข้าลำไยจากประเทศไทยเพิ่มขึ้น โดยเฉพาะโอกาสที่ประเทศจีนเป็นเจ้าภาพจัดงานกีฬาโอลิมปิก และการเปิดตลาดสินค้าเกษตรใหม่กับประเทศต่างๆ ร่วมกับกระทรวงพาณิชย์ และ

ป้องกันไม่ให้นำลำไยอบแห้งปี 2546 -2547 ไปปลอมปนขายกับลำไยอบแห้งปกติ และที่สำคัญจะป้องกันไม่ให้กระทบราคาลำไยปี 2551 ของเกษตรกร และสามารถช่วยทำให้ราคาลำไยสดเพิ่มขึ้น เช่น เพิ่มขึ้นราคาภิโกรัมละ 1 บาททำให้เกษตรกรมีรายได้เพิ่มขึ้น

นโยบายการลำไยปี พ.ศ. 2552

ปี พ.ศ. 2552 เกิดปัญหาลำไยที่มีราคาตกต่ำอย่างต่อเนื่อง รัฐบาลจึงได้มีการอนุมัติวงเงินให้กับกระทรวงเกษตรและสหกรณ์ดำเนินการในการแก้ไขปัญหาราคาลำไยตกต่ำ ดังนี้

- ให้เงินกู้กับสถาบันเกษตรกร (สหกรณ์/กลุ่มเกษตรกร) และวิสาหกิจชุมชน เพื่อรับซื้อลำไยสดจากเกษตรกรเพื่อกระจายผลผลิตภายในประเทศไปยังทุกจังหวัด

- ให้สถาบันเกษตรกร (สหกรณ์/กลุ่มเกษตรกร) และวิสาหกิจชุมชนที่ขึ้นทะเบียนเข้าร่วมโครงการกับกรมส่งเสริมการเกษตรและกรมส่งเสริมสหกรณ์ กู้ยืมเพื่อเพิ่มประสิทธิภาพการแปรรูปเตาละไม่เกิน 500,000 บาท ผลิตลำไยเนื้อสีทอง จำนวน 3,000 ตันแห้ง ตลอดจนคุณภาพการผลิต

- ให้ค่าชดเชยค่าขนส่งหมาจ่ายและค่าบริหารจัดการภิโกรัมละ 2 บาท โดยเป็นค่าคัดแยกสินค้าให้เกษตรกร สถาบันเกษตรกร (สหกรณ์/กลุ่มเกษตรกร) วิสาหกิจชุมชน ภิโกรัมละ 1 บาท และค่าใช้จ่ายในการขนส่งให้ผู้เข้าร่วมโครงการที่ขึ้นทะเบียนไปจังหวัดปลายทาง ภิโกรัมละ 1 บาท เพื่อกระจายลำไยสดสู่ตลาดปลายทาง

- ชดเชยค่าขนส่งหมาจ่ายและค่าบริหารจัดการภิโกรัมละ 2.50 บาท ให้แก่ สถาบันเกษตรกร (สหกรณ์/กลุ่มเกษตรกร) วิสาหกิจชุมชน และผู้เข้าร่วมโครงการผลักดันการส่งออกลำไยสดเกรด AA, A, B และ C ในราคาขั้นต่ำที่กำหนด

- ชดเชยผลต่างอัตราดอกเบี้ยให้แก่ธนาคารในอัตราร้อยละ 5 ต่อปี ระยะเวลา 1 ปี ให้แก่สถาบันเกษตรกร (สหกรณ์/กลุ่มเกษตรกร) วิสาหกิจชุมชน และภาคเอกชน ที่กู้ยืมผ่าน ธ.ก.ส. ธนาคารกรุงไทยและธนาคารพัฒนาวิสาหกิจขนาดกลางและขนาดย่อมแห่งประเทศไทย ตามหลักเกณฑ์ของธนาคาร เพื่อเป็นทุนหมุนเวียนในการดำเนินการอบแห้งลำไยทั้งเปลือก

- เพิ่มองค์กรปกครองส่วนท้องถิ่น (อปท.) เป็นหน่วยงานกู้ยืมเงินเพื่อรับซื้อลำไยสดจากเกษตรกรเพื่อกระจายผลผลิตภายในประเทศตามโครงการบริหารจัดการลำไย ปี 2552

- เพิ่มปริมาณเป้าหมายลำไยสดตามมาตรการผลักดันการส่งออกลำไยสดไปต่างประเทศอีกจำนวน 10,000 ตัน เพื่อชื้อกล่องบรรจุลำไยสด ขนาดบรรจุ 4 กิโลกรัม สนับสนุนให้สถาบันเกษตรกร (สหกรณ์/กลุ่มเกษตรกร) วิสาหกิจชุมชน นำไปบรรจุลำไยตามโครงการบริหารจัดการลำไย ปี 2552 สำหรับการกระจายลำไยสดผ่านห้างสรรพสินค้า

ในส่วนของจังหวัดเชียงใหม่ได้นำแนวทางปฏิบัติตามแผนกระทรวงเกษตรและสหกรณ์ใน

เรื่องการกระจายลำไยสดบริโภคในประเทศ และส่งออก การทำลำไยแปรรูปเนื้อสีทอง การทำลำไยกระป๋อง การทำลำไยอบแห้งทั้งเปลือก ด้วยการสนับสนุนเงินทุนหมุนเวียนอัตราดอกเบี้ยต่ำและเงินทุนจ่ายขาดแก่เกษตรกร กลุ่มเกษตรกร สหกรณ์ กลุ่มวิสาหกิจชุมชน และผู้เข้าร่วมโครงการ ซึ่งมีผู้สมัครเข้าร่วมโครงการทั้งในส่วนการขอกู้ยืมเงินทุนหมุนเวียน ดอกเบี้ยต่ำ การร่วมกระจายผลผลิตโดยรับเงินชดเชยค่าขนส่งในประเทศ 2 บาทต่อกิโลกรัม และต่างประเทศ 2.5 บาทต่อกิโลกรัม นอกจากนี้จังหวัดเชียงใหม่ร่วมกับหน่วยงานที่เกี่ยวข้องส่งเสริมตลาดในประเทศด้วยการจัดพื้นที่ขายให้ผู้บริโภคที่กรุงเทพฯ-จัดการรวนลำไยเชียงใหม่ไปยังทั่วประเทศ โดยมีหอฯ เชียงราย ร่วมดำเนินการ

ส่วนจังหวัดลำพูนมีแนวทางแก้ปัญหาลำไยเป็นไปตามแนวทางที่กระทรวงเกษตรและสหกรณ์กำหนด แต่ก็มีปัญหาในการปฏิบัติพอสมควร โดยจะเห็นได้จากกรณีการกระจายผลผลิตยังมีผู้ได้รับอนุมัติเงินกู้ดอกเบี้ยต่ำเพียง 2 รายเท่านั้นคือ สหกรณ์ GIP และกลุ่มเกษตรกรบ้านปวง อ.ทุ่งหัวช้าง ส่วนการแปรรูปลำไยสีทอง มีวิสาหกิจชุมชนเข้าร่วมโครงการ มีการขอรับเงินทุนเดาอบแห้งลำไย เตาละ 3 แสนบาท ขณะที่การทำลำไยกระป๋องอาจจะเป็นไปได้ยากเนื่องจากยังไม่มีการประสานไปยังกระทรวงอุตสาหกรรมเพื่อนำผู้ประกอบการเข้าร่วมโครงการเลย ซึ่งกรณีนี้ทำให้กระทบต่อผลผลิตลำไยสุระร่วงที่จะให้กลุ่มเกษตรกรต่างๆ เข้ามาดำเนินการ

นโยบายการตลาดลำไยปี พ.ศ. 2553

กรมส่งเสริมการเกษตรเสนอขออนุมัติงบประมาณจากคณะกรรมการนโยบายและมาตรการช่วยเหลือเกษตรกร (คชก.) เพื่อใช้ดำเนินโครงการบริหารจัดการลำไย ปี 2553 ในช่วงระหว่างเดือนกรกฎาคม-สิงหาคม 2553 มีการดำเนินการคือ มาตรการเร่งรัดกระจายผลผลิตภายในประเทศ สนับสนุนเงินทุนหมุนเวียนอัตราดอกเบี้ย 1% ต่อปีวงเงิน 100 ล้านบาท ให้กลุ่มเกษตรกร/สหกรณ์ วิสาหกิจชุมชน และองค์กรปกครองส่วนท้องถิ่น (อปท.) ในการจัดซื้อลำไยสดเพื่อเร่งระบายออกนอกแหล่งผลิตสู่ตลาดปลายทาง นอกจากนี้รัฐบาลได้สนับสนุนโครงการบริหารจัดการลำไยปี 2553 ดังนี้คือ

- ให้เงินกู้กับสถาบันเกษตรกร (สหกรณ์/กลุ่มเกษตรกร) วิสาหกิจชุมชน และองค์กรปกครองส่วนท้องถิ่น เพื่อรับซื้อลำไยสดจากเกษตรกรเพื่อระบายผลผลิตออกนอกแหล่งผลิต
- จ่ายชดเชยค่าบริหารจัดการและค่าขนส่งเหมาจ่ายไม่เกินกิโลกรัมละ 2 บาท ในระยะทางไม่น้อยกว่า 500 กิโลเมตร ให้แก่เกษตรกร สถาบันเกษตรกร (กลุ่มเกษตรกร/สหกรณ์) วิสาหกิจชุมชน องค์กรปกครองส่วนท้องถิ่น และผู้เข้าร่วมโครงการกับจังหวัด ในการกระจายผลผลิตลำไยสู่ตลาดปลายทาง

- ชดเชยดอกเบี้ยจากแหล่งเงินกู้สถาบันการเงิน (ธ.ก.ส. ธนาคารกรุงไทย จำกัด (มหาชน) และธนาคารพัฒนาวิสาหกิจขนาดกลางและขนาดย่อมแห่งประเทศไทย) วงเงินกู้ยืม 200 ล้านบาท ในอัตราไม่เกินร้อยละ 3 ต่อปี ระยะเวลา 1 ปี ให้แก่สถาบันเกษตรกร (กลุ่มเกษตรกร/สหกรณ์) วิสาหกิจชุมชน องค์กรปกครองส่วนท้องถิ่น ซึ่งเป็นเจ้าของเตาอบลำไย เพื่อใช้ดำเนินการอบแห้ง ลำไยเนื้อสีทอง

- ชดเชยดอกเบี้ยจากแหล่งเงินกู้สถาบันการเงิน (ธ.ก.ส. ธนาคารกรุงไทย จำกัด (มหาชน) และธนาคารพัฒนาวิสาหกิจขนาดกลางและขนาดย่อมแห่งประเทศไทยและธนาคารพาณิชย์ทั่วไป) ในอัตราไม่เกินร้อยละ 3 ต่อปี ระยะเวลา 1 ปี ให้แก่สถาบันเกษตรกร (กลุ่มเกษตรกร/สหกรณ์) วิสาหกิจชุมชน องค์กรปกครองส่วนท้องถิ่น และผู้เข้าร่วมโครงการในจังหวัดเชียงใหม่ เชียงราย ลำพูน พะเยา น่าน ลำปาง และแพร่ เพื่อรับซื้อลำไยนำไปอบแห้งทั้งหมด

- จัดงานรณรงค์เพื่อส่งเสริมการบริโภคและจำหน่ายลำไยในจังหวัดปลายทาง ภายในประเทศ และให้ครอบคลุมถึงผลไม้ชนิดอื่นด้วยตามความเหมาะสม

- ส่งเสริมการบริโภคและตลาดลำไยโดยอนุมัติเงินเพื่อเป็นค่าใช้จ่ายในการจัดงานรณรงค์ ในประเทศ และอนุมัติเงินจ่ายขาดในการจัดงานและส่งเสริมจำหน่ายใน 7 ประเทศ ได้แก่ อินโดนีเซีย จีน สหรัฐอาหรับเอมิเรตส์ เกาหลี อินเดีย ฟิลิปปินส์ และเวียดนาม

ประวัติผู้เขียน

ชื่อ – สกุล

นางสาวศิริกานดา ยะคำ

วัน เดือน ปี เกิด

12 กันยายน 2528

ประวัติการศึกษา

สำเร็จการศึกษามัธยมศึกษาตอนปลาย โรงเรียนสันกำแพง

จังหวัดเชียงใหม่ ปีการศึกษา 2546

สำเร็จการศึกษาระดับปริญญาวิทยาศาสตรบัณฑิต (เกษตรศาสตร์)

สาขาวิชาพืชสวน มหาวิทยาลัยเชียงใหม่ ปีการศึกษา 2550