

บทที่ 4

สภาพทั่วไปและสภาพทางเศรษฐกิจ สังคมของพื้นที่การศึกษา

บทนี้ประกอบด้วยข้อมูลสภาพทั่วไปของพื้นที่อำเภอป่าซาง จังหวัดลำพูน เช่น ลักษณะทางภูมิศาสตร์ของอำเภอป่าซาง ประกอบไปด้วย ที่ตั้ง อาณาเขต ลักษณะภูมิประเทศและเขตการปกครอง ข้อมูลสภาพทางเศรษฐกิจและสังคม นอกจากนี้ยังประกอบด้วย ประวัติความเป็นมาของอำเภอป่าซาง ซึ่งมีรายละเอียดต่างๆ ดังต่อไปนี้

4.1 สภาพทั่วไปของพื้นที่การศึกษาและข้อมูลพื้นฐานของเกษตรกรตัวอย่าง

ประวัติความเป็นมา

อำเภอป่าซางเป็นเมืองที่มีความสำคัญทางประวัติศาสตร์มาแต่ในสมัยโบราณ เมืองป่าซางในอดีตเป็นเมืองหน้าด่านที่สำคัญในการป้องกันข้าศึก ที่ยกมาตีเมืองล้านนาไทย อันได้แก่ ลำปาง ลำพูน เชียงใหม่ เป็นต้น ซึ่งตามพงศาวดารโยนกบันทึกไว้ว่า ปี พ.ศ.2304 พม่ายกกองทัพมาตีเมืองเชียงใหม่และเมืองลำพูน และในปี พ.ศ.2306 ลำพูนตกเป็นเมืองขึ้นของพม่า จนถึง พ.ศ. 2308 ชาวลำพูนจึงรวบรวมกำลังต่อสู้ชิงเมืองคืนได้สำเร็จ ต่อมาพม่ายกทัพมาตีเมืองลำพูนกลับคืนได้ใน ปี พ.ศ.2309 และ ปี พ.ศ.2317 พระเจ้ากรุงธนบุรียกทัพมาตีเมืองเชียงใหม่และเมืองลำพูนคืนมาจากพม่า โดยมาตั้งรับพม่าอยู่ที่อำเภอป่าซาง ในการศึกษาครั้งนั้นพม่าพ่ายแพ้ต้องถอยกลับ เมื่อครั้งสมัยพญาท้าวละกอแก้วเมืองเชียงใหม่ได้รวบรวมกำลังพลที่เวียงเวฬุ-คาม ลักษณะเวียงเวฬุคามตั้งอยู่ที่ราบลุ่มแม่น้ำกว้งด้านทิศตะวันตก มีแนวกำแพงเมืองลักษณะในรูปเกือบสี่เหลี่ยมหรือรูปครึ่งวงเดือน คูน้ำที่ล้อมรอบเวียงเวฬุคามนั้นใช้น้ำไหลเข้าจากน้ำแม่ทา โดยมีฝายกั้นที่หน้าธนาคารออมสินปัจจุบัน น้ำจะไหลรอบคูเมืองไปออกที่ข้างป่าช้าป่าซางในปัจจุบัน ลักษณะกำแพงเมืองเวฬุคามกว้างประมาณ 1 เมตร และมีป้อมยามรักษาการณ์ตลอดแนวกำแพงเมืองระยะห่างประมาณ 100 เมตร ปัจจุบันซากกำแพงเมืองเวฬุคามยังมองหากอยู่เป็นช่วงๆ ยาวกว่า 1.5 กิโลเมตร เมื่อเสร็จศึกพญาท้าวละกอแก้วได้รับการแต่งตั้งให้เป็นผู้ครองเมืองเชียงใหม่และเมืองลำพูน ช่วงเวลานั้นเนื่องจากสภาวะสงคราม เชียงใหม่และลำพูนเหลือประชาชนอาศัยอยู่เป็นจำนวนน้อย พญาท้าวละกอแก้วจึงโปรดให้เจ้าศรีบุญมาอุปราชไปทำการอพยพราษฎรจากสิบสองปันนามาอยู่ ณ เมืองเชียงใหม่และลำพูน

เรื่อยมาจนถึงป่าซาง ซึ่งเป็นเหตุให้ชาวไทยของอาศัยอยู่หลายท้องถิ่นในอำเภอป่าซาง เรื่อยมาจนถึงปัจจุบัน

ปี พ.ศ. 2530 ตรงกับรัชกาลที่ 1 พม่าได้ยกทัพมาตีหัวเมืองล้านนาไทยอีก ในครั้งนี้ป่าซางได้กลายเป็นเมืองหน้าด่าน โดยพญากาวิละยกทัพมาตั้งรับที่ป่าซาง พม่าประสบความพ่ายแพ้และนับแต่นั้นมาก็ไม่มีเหตุการณ์ว่ามีทัพจากพม่าหรือข้าศึกเข้ามารุกรานหัวเมืองล้านนาไทยอีกเลย

ปี พ.ศ. 2443 มีการเปลี่ยนแปลงรูปแบบการบริหารราชการแผ่นดินมาเป็นกระทรวงทบวง กรม มีการตั้งหน่วยราชการเป็นแขวง ก่อนที่จะตั้งเป็นอำเภอป่าซางนั้น บ้านป่าซางเป็นตำบลหนึ่งของอำเภอ ปากบ่อง จังหวัดลำพูน ซึ่งเรียกชื่อป่าซางว่า "แขวงปากบ่อง" เนื่องจากที่ตั้งของที่ว่าอำเภออยู่ริมแม่น้ำปิง หมู่ที่ 1 ตำบลปากบ่อง จนกระทั่งปี พ.ศ. 2495 มีการย้ายที่ว่าการอำเภอมาอยู่ ณ ที่ตั้งปัจจุบัน คือ บ้านป่าซาง หมู่ที่ 1 ตำบลป่าซาง และเปลี่ยนชื่อมาเป็น อำเภอป่าซาง มากระทั่งปัจจุบัน

ในปี พ.ศ. 2539 อำเภอป่าซางได้รับงบประมาณการก่อสร้างที่ว่าการอำเภอหลังใหม่เพื่อเป็นการเฉลิมพระเกียรติพระบาทสมเด็จพระเจ้าอยู่หัว เนื่องในวโรกาสฉลองสิริราชสมบัติครบ 50 ปี และได้ทำพิธีเปิดที่ว่าการอำเภอป่าซาง เมื่อวันที่ 17 มิถุนายน พ.ศ. 2540

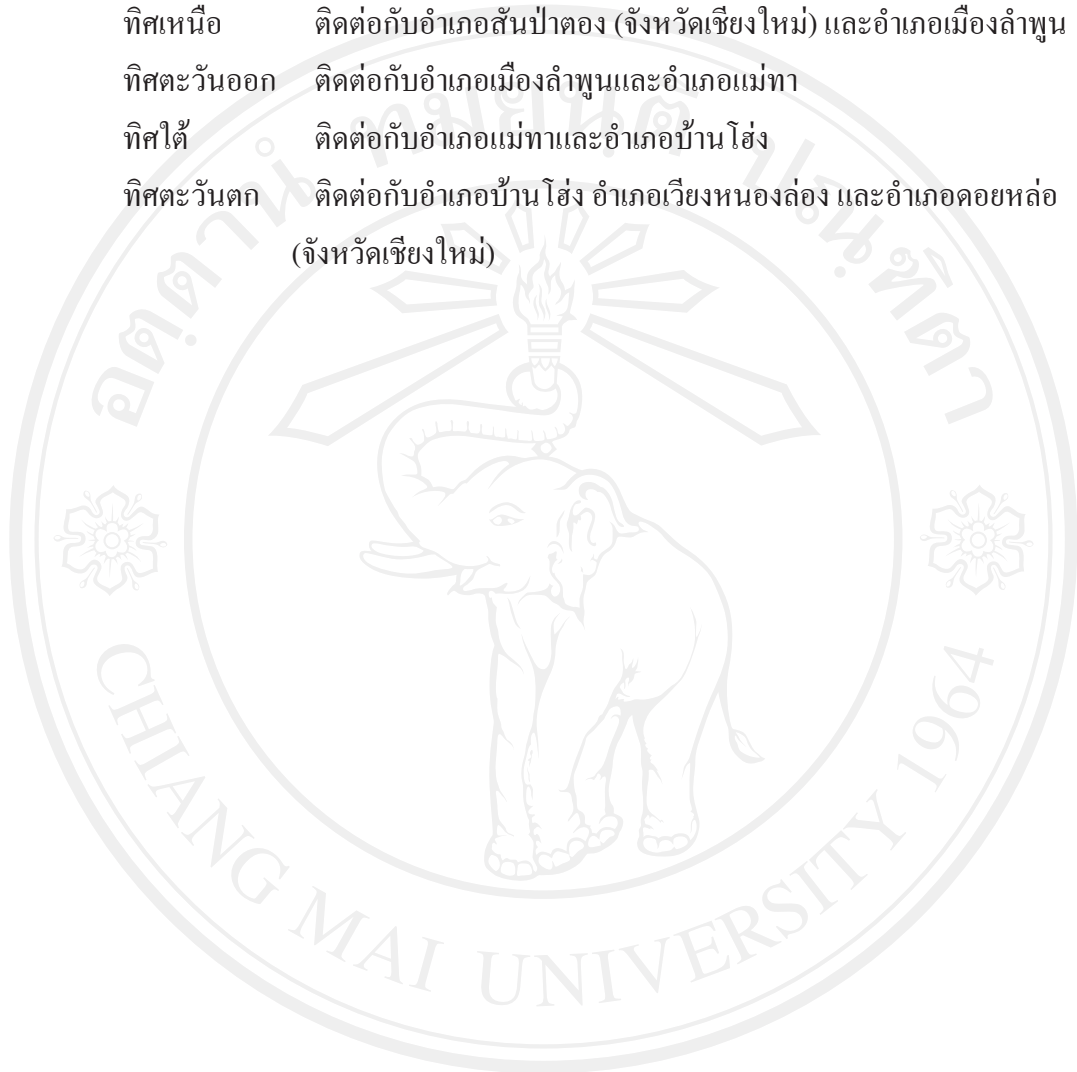
ป่าซางนั้นเป็นชุมชนเมืองที่เก่าแก่ ประชาชนส่วนใหญ่เป็นคนพื้นเมืองเดิม เชื้อสายของซึ่งอพยพมาตั้งถิ่นฐานตั้งแต่สมัยกรุงศรีอยุธยาตอนปลาย มีการอนุรักษ์วัฒนธรรมและภาษาของเขาไว้ไม่ได้สูญหาย การตั้งถิ่นฐานที่อยู่อาศัยจะหนาแน่นตามเส้นทางคมนาคม ตามคำบอกเล่าบริเวณอำเภอป่าซางเต็มไปด้วย "ดงไม้ซาง" จึงเรียกว่า "ป่าซาง" ตามนามของต้นไม้

ลักษณะที่ตั้ง ขนาดและอาณาเขต

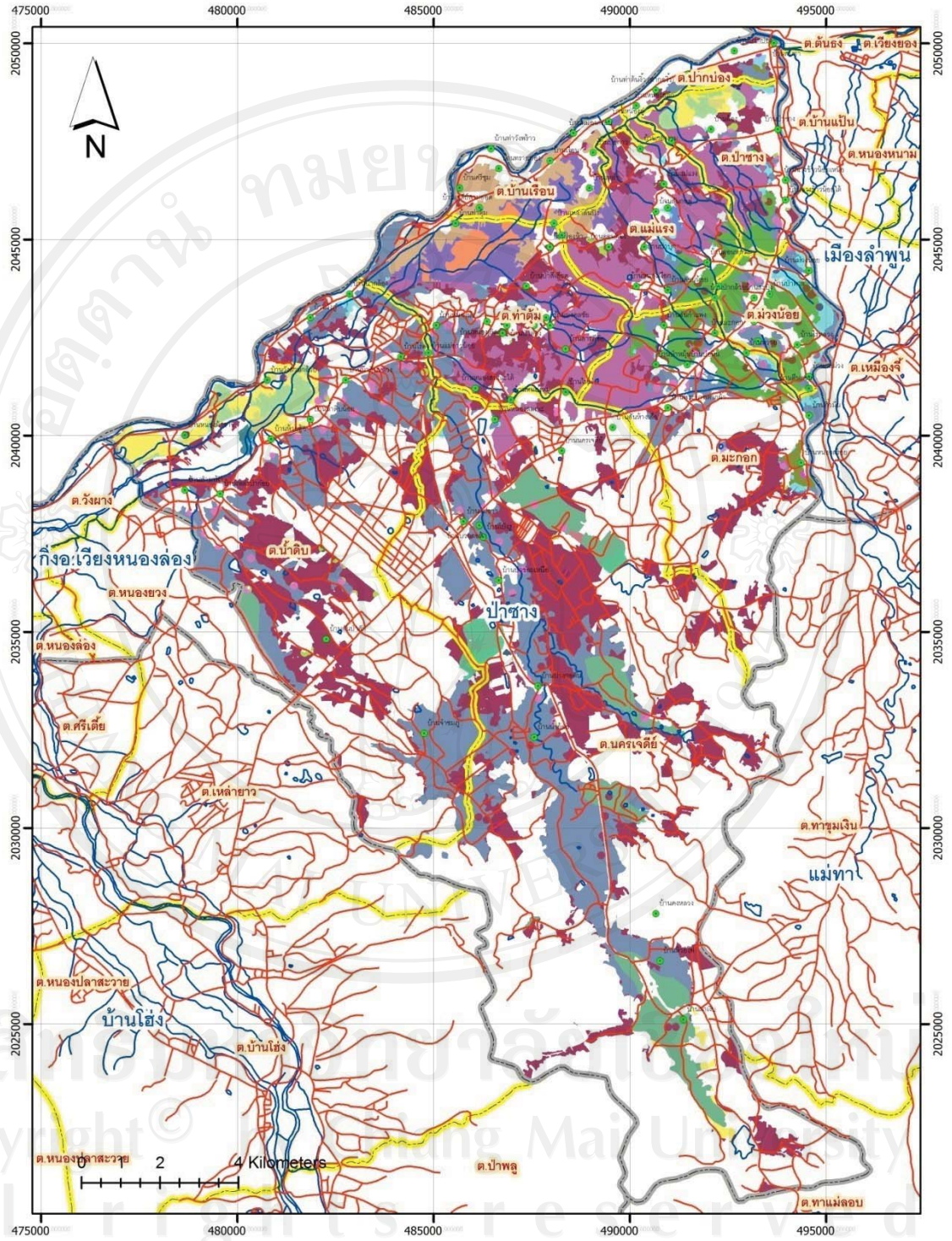
อำเภอป่าซาง เป็นอำเภอหนึ่งของจังหวัดลำพูน มีความเจริญเป็นอันดับที่ 2 รองจากอำเภอเมืองลำพูน ในอดีตเป็นอำเภอขนาดใหญ่ ต่อมาได้แยกออกเป็นอำเภอบ้านโฮ่งและอำเภอเวียงหนองล่อง ปัจจุบันอำเภอป่าซางเป็นหนึ่งในจำนวน 7 อำเภอ 1 กิ่ง ของจังหวัดลำพูน ซึ่งตั้งอยู่ทางทิศใต้ของจังหวัดลำพูน ห่างจากตัวจังหวัดประมาณ 11 กิโลเมตร ห่างจากกรุงเทพมหานคร 680 กิโลเมตร มีพื้นที่ 299.90 ตารางกิโลเมตรหรือประมาณ 194,155 ไร่ ใช้ประโยชน์เพื่อการเพาะปลูก ได้แก่ ปลูกข้าว พืชสวน พืชไร่ ไม้ผล ไม้ยืนต้น พืชผักและใช้เป็นพื้นที่ในการเกษตรอื่นๆ

อำเภอป่าซางตั้งอยู่ทางทิศเหนือของจังหวัด มีอาณาเขตติดต่อกับเขตการปกครองข้างเคียงดังต่อไปนี้

ทิศเหนือ	ติดต่อกับอำเภอสันป่าตอง (จังหวัดเชียงใหม่) และอำเภอเมืองลำพูน
ทิศตะวันออก	ติดต่อกับอำเภอเมืองลำพูนและอำเภอแม่ทา
ทิศใต้	ติดต่อกับอำเภอแม่ทาและอำเภอบ้านโฮ่ง
ทิศตะวันตก	ติดต่อกับอำเภอบ้านโฮ่ง อำเภอเวียงหนองล่อง และอำเภอดอยหล่อ (จังหวัดเชียงใหม่)



ลิขสิทธิ์มหาวิทยาลัยเชียงใหม่
 Copyright© by Chiang Mai University
 All rights reserved



ภาพ 4.1 แผนที่อำเภอป่าซาง
ที่มา: ศูนย์วิจัยเพื่อเพิ่มผลผลิตทางการเกษตร, 2552

ลักษณะทางภูมิศาสตร์

อำเภอป่าซางมีพื้นที่ส่วนใหญ่เป็นภูเขา ตั้งอยู่ที่ราบลุ่มแม่น้ำท่ากับแม่น้ำปิง สภาพพื้นที่จะเป็นที่ ราบลุ่ม อยู่สูงกว่าระดับน้ำทะเลปานกลาง 350-450 เมตร มีภูเขาที่มีลักษณะเตี้ยอยู่ทางทิศใต้ เรียกว่า ดอยเครือ มีพื้นที่ป่าร้อยละ 34.29 มีพื้นที่เกษตรกรรมร้อยละ 50 นอกนั้นเป็นที่อยู่อาศัยของ ประชากรและพื้นที่อื่นๆ แม่น้ำที่สำคัญ มีแม่น้ำไหลผ่าน 3 สาย คือแม่น้ำปิง แม่น้ำทา แม่น้ำกวาง โดยไหลไปบรรจบกันที่บ้านสบทา หมู่ที่ 1 ต.ปากบ่อง อ.ป่าซาง ลำพูน

แหล่งน้ำที่สำคัญ ได้แก่

1. แม่น้ำปิง เป็นแม่น้ำสายใหญ่ที่สำคัญ มีแหล่งกำเนิดจากภูเขาในอำเภอเชียงดาว จังหวัด เชียงใหม่ ไหลผ่านอำเภอป่าซางทางทิศตะวันตกเฉียงเหนือ ผ่านพื้นที่ตำบลปากบ่อง บ้านเรือน ท่า คู้มและน้ำดิบ มีความยาวในพื้นที่ ประมาณ 20 กิโลเมตรและมีน้ำไหลตลอดปี

2. แม่น้ำกวาง มีแหล่งกำเนิดจากเทือกเขาในพื้นที่อำเภอคอยสะเก็ด จังหวัดเชียงใหม่ ไหลมา บรรจบกับแม่น้ำทาในเขตอำเภอป่าซางที่บ้านสบทา ตำบลปากบ่อง ทางทิศเหนือ แล้วไหลลงสู่ แม่น้ำปิง มีความยาวในพื้นที่อำเภอประมาณ 1 กิโลเมตร มีน้ำไหลตลอดปี แต่จะมีปริมาณน้อย ในช่วงฤดูแล้ง

3. แม่น้ำทา มีแหล่งกำเนิดจากเทือกคอยขุนทา กิ่งอำเภอแม่ออน จังหวัดเชียงใหม่ ไหลผ่าน พื้นที่อำเภอป่าซาง ทางทิศตะวันออก ผ่านพื้นที่ตำบลมะกอก ม่วงน้อยและป่าซาง ไหลบรรจบกับ แม่น้ำกวางที่บ้านสบทา ตำบลปากบ่อง มีความยาวในพื้นที่อำเภอประมาณ 10 กิโลเมตร มีน้ำไหล ในช่วงฤดูฝนเท่านั้น

4. ลำห้วยแม่อาว เป็นลำห้วยขนาดเล็ก มีต้นกำเนิดจากเทือกเขาบริเวณบ้านผาเจิบ ตำบล นครเจดีย์ ไหลผ่านพื้นที่ตำบลนครเจดีย์ น้ำดิบและไหลลงสู่แม่น้ำปิง ตำบลบ้านเรือน มีน้ำเฉพาะ ฤดูฝนนอกจากนั้นก็จะเป็ลลำห้วย หนองน้ำเล็กๆ กระจายอยู่ในพื้นที่ตำบลต่างๆ มีเฉพาะฤดูฝน เท่านั้น

ทรัพยากรธรรมชาติ ลักษณะดินส่วนใหญ่จะเป็นดินร่วนปนทราย และเป็นดินดำ เหมาะแก่ การเกษตรกรรม มีพื้นที่ป่าสงวน 1 แห่ง คือป่าแม่อาว และมีแร่ฟลูออไรด์ มังกานีส ซิลิกา แล่ง ดินขาว และหินอุตสาหกรรม สภาพภูมิอากาศโดยทั่วไป แบ่งเป็น 3 ฤดูกาล ได้แก่ ฤดูร้อน ตั้งแต่เดือน มีนาคม-เดือนมิถุนายน ฤดูฝน ตั้งแต่เดือนกรกฎาคม-เดือนตุลาคมและฤดูหนาว ตั้งแต่เดือน พฤศจิกายน-เดือนกุมภาพันธ์

สภาพทางสังคม

ทางด้านศาสนา มีวัด 78 วัด โบสถ์คริสต์ 1 แห่ง วัดที่สำคัญ คือ วัดพระพุทธรูปตากฟ้า ตำบลมะกอก อำเภอป่าซาง เป็นวัดพระอารามหลวงชั้นสามัญ เป็นวัดประจำอำเภอป่าซาง ตั้งอยู่บนเนินเขาเตี้ยๆของดอยเครือ

การท่องเที่ยว

ประเภททรัพยากรธรรมชาติ มีถ้ำเอราวัณ อ่างเก็บน้ำแม่อาว อ่างเก็บน้ำแม่วังสำน ซึ่งสถานที่ทั้ง 3 แห่งนี้อยู่ในเขตของตำบลนครเจดีย์

ประเภทประวัติศาสตร์ มีโบราณสถาน มีวัดพระพุทธรูปตากฟ้า ซึ่งเป็นที่ประดิษฐานรอยพระบาท ซึ่งมี 4 เจดีย์ มีลักษณะของครุฑาที่บนยอดดอยเครือ

วัดพระนอนม่อนช้าง เป็นวัดที่เก่าแก่ มีพระพุทธรูปปางไสยาสน์ เป็นศิลปะแบบไทลื้อซึ่งลงรักปิดทองสวยงาม

วัดหนองเงือก มีซุ้มประตูวัดแบบพม่า มีหอไตรที่มีภาพเขียนเรื่องชาดก เป็นฝีมือของชาวไทยอง

วัดป่าตาล เป็นวัดที่มีศิลปกรรมแบบพม่า คือ เจดีย์ วิหารพระนอน

วัดนางขำน้อยเหนือ มีจารึกไม้สักที่บอกถึงการสร้างวัดและการอพยพมาพึ่งพระบรมโพธิสมภารของพระมหากษัตริย์ไทย เขียนด้วยอักษรภาษาพื้นเมือง

วัดป่าเหียง มีหอธรรมที่มุงหลังคาด้วยแผ่นทองเหลือง สร้างอยู่กลางสระน้ำ เหมือนกับวัดบ้านก้องวัดสันกำแพง วัดป่าซางงาม ซึ่งเป็นวัดที่พระยาภาววิละทรงสร้างเพื่อประกอบพิธีกรรมทางศาสนา

หอธรรมแบบไทยองในพระวิหารมีอุโมงค์ครอบ ซึ่งเป็นพระพุทธรูปที่เก่าแก่และสำคัญของอำเภอป่าซาง

วัดเกาะกลาง มีซุ้มโขงประตู เจดีย์ร้างที่มีลวดลายปูนปั้นที่สวยงาม

วัฒนธรรม

ประเภทวัฒนธรรมพื้นบ้าน มีตลาดป่าซาง ซึ่งมีการขายสินค้าพื้นเมือง อาทิ เสื้อ ชิ้น ผ้านวม ตุ๊กตาไม้สัก จำหน่าย หมู่บ้านหัตถกรรมบ้านหนองเจือก มีการทอผ้าฝ้ายพื้นเมืองที่นำไปใช้ใน ชีวิตประจำวัน อาทิ พรม ปลอกหมอน หมอน ผ้าห่ม ผ้าคลุมเตียง เสื้อ กางเกง ชิ้น หมู่บ้านจักสานที่ บ้านป่าข่า มีการสานแข่งบรรจุผลิตผลทางการเกษตร การทำเครื่องเรือนเลียนแบบโบราณมีตู้โต๊ะ เก้าอี้ ที่บ้านฉางข้าวน้อยเหนือ แหล่งผลิตศิลาแลงที่บ้านดินคอยพระบาท เป็นต้น

เทศกาลที่สำคัญ มีงานประเพณีสงกรานต์ของชาวองในอำเภอป่าซาง งานประเพณีสงกรานต์ ชาติวัดพระพุทธรบาทตากผ้า งานก่อพระเจดีย์ทรายในเดือนยี่เป็ง ที่วัดฉางข้าวน้อยเหนืองานสงกรานต์ วัดพระนอนม่อนช้าง เป็นต้น ประเพณีที่สำคัญของชาวองในอำเภอป่าซาง ประเพณีการทำบุญเสาก กลางใจบ้าน ประเพณีการตั้งธรรมหลวง ประเพณีการหลอนผ้าทอด ประเพณีการสงกรานต์ ชาติ ประเพณีทานสลากภัตต์ ประเพณีฉลองสมโภชงานต่างๆ ประเพณีการเลี้ยงผีคอยช้าง ประเพณีบวช ลูกแก้ว ประเพณีกินแขก แต่งงาน ประเพณีเอาซอนผีไปลง

เขตการปกครองและจำนวนประชากร

อำเภอป่าซางเป็นอำเภอชั้นสองตามแบบขนาดการวัดของกระทรวงมหาดไทย การแบ่งเขต การปกครอง เป็นการปกครองส่วนภูมิภาค โดยอำเภอป่าซางแบ่งพื้นที่การปกครองออกเป็น 9 ตำบล ได้แก่ ตำบลป่าซาง มี 5 หมู่บ้าน ตำบลปากบ่อง มี 5 หมู่บ้าน ตำบลม่วงน้อย มี 8 หมู่บ้าน ตำบลบ้านเรือน มี 8 หมู่บ้าน ตำบลท่าตุ้ม มี 14 หมู่บ้าน ตำบลมะกอก มี 9 หมู่บ้าน ตำบลแม่แรง มี 11 หมู่บ้าน ตำบลนครเจดีย์ มี 13 หมู่บ้าน และตำบลน้ำคิบ มี 16 หมู่บ้าน รวมทั้งหมด 89 หมู่บ้าน ประกอบด้วย 4 เทศบาล คือ เทศบาลตำบลป่าซาง เทศบาลตำบลม่วงน้อย เทศบาลตำบลแม่แรงและ เทศบาลตำบลมะกอก มีองค์การบริหารส่วนตำบล 5 แห่ง ได้แก่ องค์การบริหารส่วนตำบลท่าตุ้ม องค์การบริหารส่วนตำบลน้ำคิบ องค์การบริหารส่วนตำบลบ้านเรือน องค์การบริหารส่วนตำบล ปากบ่อง องค์การบริหารส่วนตำบลนครเจดีย์ มีสุขาภิบาล 2 แห่ง คือ สุขาภิบาลป่าซาง ซึ่งประธาน มาจากการทำการเลือกตั้งและสุขาภิบาลม่วงน้อยและมีสภาตำบล 1 แห่ง คือ สภาตำบลม่วงน้อย ประชากรส่วนใหญ่มีเชื้อสายมาจากไทยอง ประชากรของอำเภอป่าซาง ปี 2552 มีจำนวนทั้งสิ้น 65,660 คน เป็นชาย 32,343 คน เป็นหญิง 33,317 คน มีครัวเรือน 22,513 ครัวเรือน โดยมีครัวเรือน เกษตรกรจำนวน 17,141 ครัวเรือน โดยประชากรส่วนใหญ่มีอาชีพทางการเกษตร ซึ่งมีจำนวน ประชากรเกษตรกร 33,692 คน

ข้อมูลด้านเศรษฐกิจ

อาชีพหลัก ได้แก่ เกษตรกรรม ประชากรส่วนใหญ่ ร้อยละ 85 ประกอบอาชีพด้านการเกษตร ได้แก่ การทำนา ทำสวน ทำไร่ การทำไร่นาสวนผสม พืชเศรษฐกิจที่สำคัญๆ ได้แก่ ข้าวนาปี ข้าวนาปรัง กระเทียม หอมแดง ลำไย มันฝรั่ง และมีการรับจ้างแรงงานในโรงงานอุตสาหกรรมและรับจ้างทั่วไป อาชีพเสริม ได้แก่ การเลี้ยงสัตว์ การตัดเย็บเสื้อผ้า การค้าขาย ทำผ้าบาติก ผ้าฝ้าย ผ้าทอมือ ปลาแคดเดียว

หัตถกรรม การทำหัตถกรรมทอผ้าและตัดเย็บผ้าประเภทต่างๆ ซึ่งส่วนมากจะทำในรูปแบบอุตสาหกรรมครัวเรือนหรือขายส่งสินค้าโครงการหนึ่งตำบลหนึ่งผลิตภัณฑ์หรือ โอท็อป (OTOP) ที่ทำยอดขายสูงสุด คือ ผลิตภัณฑ์ผ้าฝ้ายแปรรูป ทั้งในประเภทเสื้อผ้า เครื่องแต่งกาย และของใช้ตกแต่งบ้าน

ลักษณะพันธุ์ของข้าวและหอมแดงที่ปลูกในพื้นที่การศึกษา อำเภอป่าซาง จังหวัดลำพูน โดยมีลักษณะ ดังต่อไปนี้

ข้าวหอมมะลิ 105 เป็นข้าวเจ้า สูงประมาณ 140 เซนติเมตร ใต้อ่ช่วงแสงลำต้นสีเขียวจาง ใบสีเขียวยาวก่อนข้างแคบ ฟางอ่อน เมล็ดข้าวรูปร่างเรียวยาว อายุเก็บเกี่ยว ประมาณ 25 พฤศจิกายน คุณภาพข้าวสุก มีลักษณะนุ่ม มีกลิ่นหอม

ข้าว กข 6 เป็นข้าวเหนียว สูงประมาณ 154 เซนติเมตร ใต้อ่ช่วงแสง ทรงกอกระจ่าย เล็กน้อย ใบยาวสีเขียวเข้ม เมล็ดยาวเรียวยาว เมล็ดข้าวเปลือกสีน้ำตาล อายุเก็บเกี่ยวประมาณ 21 พฤศจิกายน

ข้าว กข15 เป็นข้าวเจ้า สูงประมาณ 140 เซนติเมตร ใต้อ่ช่วงแสง อายุเก็บเกี่ยวประมาณ 10 พฤศจิกายน ลำต้นและใบสีเขียวอ่อน รวงอยู่เหนือใบ ใบยาว ปลายบิดงอเล็กน้อย คุณภาพข้าวสุกมีลักษณะนุ่ม มีกลิ่นหอม ผลผลิตประมาณ 560 กิโลกรัมต่อไร่ ลักษณะเด่น ทนแล้งได้ดี พอสมควร อายุการเติบโตสั้น เก็บเกี่ยวได้เร็ว คุณภาพการหุงต้ม คุณภาพการสีดี เมล็ดข้าวสารใส เรียวยาว นวดง่าย ด้านทานโรคใบจุดสีน้ำตาล ข้อควรระวัง ไม่ด้านทานโรคขอบใบแห้ง โรคไหม้ ไม่ด้านทานแมลงบัว เพี้ยกระโดดสีน้ำตาลและหนอนกอ ล้มง่าย ฟางอ่อน เมล็ดร่วงง่าย ไม่เหมาะกับนาลุ่ม ซึ่งระบายน้ำไม่ได้ เพราะข้าวจะสุกในระยะที่น้ำยังขังอยู่ในนา ทำให้เก็บเกี่ยวลำบาก

ข้าวหอมปทุม 1 (ข้าวปทุมธานี 1) จะมีลักษณะเด่นด้านการผลิต เป็นข้าวหอมสามารถปลูกได้ทั้งฤดูนาปีและฤดูนาปรังสามารถขยายพื้นที่ได้ ลดความเสี่ยงหายจากเพลี้ยกระโดดสีน้ำตาล เพลี้ยกระโดดหลังขาว โรคไหม้ และโรคขอบใบแห้งได้ดี ใช้น้ำในโตรเจนไม่มาก

ข้าวสันป่าตอง เป็นข้าวเหนียว สูงประมาณ 150 เซนติเมตร ไรต่อช่วงแสง ต้นค่อนข้างแข็งแรง รวงยาว เมล็ดยาวเรียวยาว ข้าวเปลือกสีน้ำตาล อายุเก็บเกี่ยวประมาณ 26 พฤศจิกายน คุณภาพข้าวสุกมีลักษณะเหนียวนุ่ม

ข้าวเหนียวสันป่าตอง 1 เป็นพันธุ์ข้าวเหนียว สูงประมาณ 119 เซนติเมตร ไรต่อช่วงแสง อายุเก็บเกี่ยว ประมาณ 130-135 วัน รวงยาว รวงแน่น คอรวงสั้น ฟางแข็ง ใบแก่ช้า คุณภาพข้าวสุกมีลักษณะเหนียวนุ่ม ผลผลิตประมาณ 630 กิโลกรัมต่อไร่ ลักษณะเด่น ด้านทานโรคไหม้และโรคขอบใบ ให้ผลผลิตสูง เป็นข้าวเหนียวที่สามารถปลูกได้ตลอดปี พื้นที่แนะนำ คือ พื้นที่นาชลประทานภาคเหนือตอนบนและภาคตะวันออกเฉียงเหนือ ข้อควรระวัง ไม่ต้านทานโรคใบสีส้ม ไม่ต้านทานแมลงบัว

หอมแดง (หอมแดงพันธุ์พื้นเมืองภาคเหนือ) ทางภาคเหนือเรียก หอมบัว เป็นหอมแดงที่มีเปลือกนอกสีเหลืองปนส้ม ขนาดหัวปานกลาง ลักษณะกลม ใน 1 หัวแยกได้ 2-3 กลีบ กลิ่นไม่ฉุนจัด รสหวาน ระหว่างการเจริญเติบโตไม่มีดอกและเมล็ด เมื่อปลูก 1 หัว จะแตกกอให้หัว ประมาณ 5-8 หัว อายุเมื่อหัวแก่เต็มที่ในฤดูหนาว 90 วันและฤดูฝน 45 วัน ผลผลิตที่ได้แตกต่างกันตามฤดูปลูกและการดูแลรักษาได้ประมาณ 2000-3000 กิโลกรัมต่อไร่ คุณภาพในการเก็บรักษาไม่ค่อยดี เพราะมีเปอร์เซ็นต์ เหง้าฝ่อและเน่าเสียหายมากถึง 60 %

4.2 ข้อมูลพื้นฐานและสภาพทางเศรษฐกิจ สังคมของครัวเรือนของกลุ่มตัวอย่าง

4.2.1 ข้อมูลพื้นฐานของเกษตรกรของกลุ่มตัวอย่าง

จากการสำรวจเกษตรกรอำเภอป่าซาง จังหวัดลำพูนในข้อมูลด้านเศรษฐกิจและสังคมของเกษตรกรใช้น้ำชลประทานในรูปแบบต่างๆ จำนวน 233 ตัวอย่าง พบว่า เกษตรกรส่วนใหญ่ ประกอบอาชีพทางการเกษตร คือ ทำนา อายุหัวหน้าครัวเรือนเฉลี่ย 54.76 ปี ซึ่งมีจำนวนสมาชิกในครัวเรือนเฉลี่ย 3.97 คน เป็นแรงงานเกษตรเต็มเวลาเฉลี่ย 1.63 คนต่อครัวเรือนและเป็นแรงงาน

เกษตรกรบางเวลาเฉลี่ย 0.51 คนต่อครัวเรือน ดังแสดงในตารางที่ 4.1 ส่วนสภาพของปัญหาหลักที่พบในการทำการเกษตรนี้คือ ปัญหาการขาดแคลนน้ำในการปลูก ปัญหาด้านต้นทุนที่มีราคาสูง ได้แก่ ค่าปุ๋ย ค่ายาฆ่าแมลงและเรื่องของราคาผลผลิตที่ตกต่ำ

ตารางที่ 4.1 สภาพทั่วไปของกลุ่มตัวอย่างอำเภอป่าซาง จังหวัดลำพูน

ข้อมูล	เฉลี่ย
ช่วงอายุของหัวหน้าครัวเรือน (ปี)	54.76
จำนวนสมาชิกในครัวเรือน (คน/ครัวเรือน)	3.97
แรงงานภาคเกษตร	
- แรงงานเกษตรเต็มเวลา (คน/ครัวเรือน)	1.63
- แรงงานเกษตรบางเวลา (คน/ครัวเรือน)	0.51

ที่มา: จากการสำรวจ

4.2.2 ระดับการศึกษาของหัวหน้าครัวเรือนตัวอย่าง

หัวหน้าครัวเรือนตัวอย่างในพื้นที่ศึกษาของเกษตรกรใน 9 ตำบล ได้แก่ ต.ป่าซาง ต.ม่วงน้อย ต.นครเจดีย์ ต.บ้านเรือน ต.มะกอก ต. น้ำดิบ ต.ปากบ่อง ต. แม่แรง ต.ท่าคุ้ม อำเภอป่าซาง จังหวัดลำพูน โดยหัวหน้าครัวเรือนมีการศึกษา ซึ่งส่วนใหญ่จบการศึกษาระดับประถมศึกษาจำนวน 201 คน (ร้อยละ 86.30) รองลงมา จบการศึกษาระดับมัธยมศึกษาจำนวน 25 คน (ร้อยละ 10.70) นอกจากนี้ยังมีเกษตรกรตัวอย่างที่เป็นหัวหน้าครัวเรือนที่จบการศึกษาระดับอาชีวศึกษาอีกเล็กน้อย จำนวน 4 คน (ร้อยละ 1.70) และไม่ได้รับการศึกษา จำนวน 2 คน (ร้อยละ 0.90) จบการศึกษาระดับปริญญาตรี จำนวน 1 คน (ร้อยละ 0.4) และไม่มีหัวหน้าครัวเรือนเกษตรกรตัวอย่างที่จบระดับที่สูงกว่าระดับปริญญาตรีเลย ดังรายละเอียดในตาราง ที่ 4.2

ตารางที่ 4.2 ระดับการศึกษาของหัวหน้าครัวเรือนตัวอย่างของอำเภอป่าซาง จังหวัดลำพูน

ข้อมูล	จำนวน	ร้อยละ
ต่ำกว่าระดับประถมศึกษา	2	0.90
ระดับประถมศึกษา	201	86.30
ระดับมัธยมศึกษา	25	10.70
ระดับ ปวช.- ปวส.	4	1.70
ปริญญาตรี	1	0.40
สูงกว่าปริญญาตรี	0	0.00
รวม	233	100.00

ที่มา: จากการสำรวจ

4.2.3 ข้อมูลด้านการใช้ที่ดิน ขนาดและการถือครองที่ดินเพื่อการเกษตร

ในพื้นที่การศึกษาของอำเภอป่าซาง จังหวัดลำพูน เกษตรกรตัวอย่างมีพื้นที่ทำการเกษตรเฉลี่ย 7.11 ไร่ต่อครัวเรือน ซึ่งมีลักษณะการถือครองที่ดินเป็นที่ดินของตนเองเฉลี่ย 3.83 ไร่ต่อครัวเรือน เป็นที่ดินเช่าเฉลี่ย 2.89 ไร่ต่อครัวเรือน เป็นที่ดินทำกินฟรีเฉลี่ย 0.39 ไร่ต่อครัวเรือน โดยการถือครองที่ดินส่วนใหญ่เป็นของตนเอง ร้อยละ 53.27 รองลงมาเป็นที่เช่า ร้อยละ 40.19 และเป็นที่ดินที่ได้ทำฟรี ร้อยละ 5.42 ซึ่งที่ดินที่เหลือเป็นที่ดินที่ให้คนอื่นเช่า ร้อยละ 1.11 ใช้เป็นที่ดินปลูกข้าว เฉลี่ย 4.07 ไร่ต่อครัวเรือน คิดเป็นร้อยละ 57.00 ปลูกหอมแดงเฉลี่ย 1.42 ไร่ต่อครัวเรือน คิดเป็นร้อยละ 19.89 ปลูกลำไยเฉลี่ย 1.34 ไร่ต่อครัวเรือน คิดเป็นร้อยละ 18.77 และปลูกพืชชนิดอื่นๆ เฉลี่ย 0.31 ไร่ต่อครัวเรือน คิดเป็นร้อยละ 4.34 ดังในตารางที่ 4.3

ตารางที่ 4.3 พีชที่เกษตรกรตัวอย่างปลูกในพื้นที่ของตัวเอง

ข้อมูล	ร้อยละ
ลักษณะการถือครองที่ดิน (ไร่/คร้าวเรือน)	7.11
ที่ดินตนเอง	3.83
ที่เช่า	2.89
ที่ทำกินฟรี	0.39
ที่ดินถือครอง (ร้อยละ)	
ที่ดินตนเอง	53.27
ที่เช่า	40.19
ที่ทำกินฟรี	5.42
ที่ดินให้คนอื่นเช่า	1.11
รวม	100.00
การใช้ประโยชน์ที่ดิน (พืชที่ปลูก)	
ข้าว	57.00
หอมแดง	19.89
ลำไย	18.77
พืชอื่นๆ	4.34
รวม	100.00

ที่มา: จากการสำรวจ

4.2.4 ข้อมูลด้านค่าเช่าหรือค่าใช้ที่ดิน

การสำรวจพื้นที่อำเภอป่าซาง จังหวัดลำพูน ในการเพาะปลูกพืชจะมีต้นทุนคงที่ เป็นค่าใช้หรือค่าเช่าที่ดินทำกินในหมู่บ้านหรือภายในตำบล ซึ่งมีการให้เช่าที่ทำกิน ในอัตราค่าเช่าที่เป็นกรณีเป็นที่นาดี มีน้ำสมบูรณ์ ปลูกพืชได้มากกว่า 1 ครั้งต่อปี คิดเป็นค่าเช่าโดยเฉลี่ย เท่ากับ 1,600 บาทต่อไร่ หรือเป็นข้าว จำนวน 20 ถังต่อไร่ ถ้ากรณีที่เป็นนาดอน ดินไม่ดี น้ำไม่เพียงพอ โดยจะเสียค่าเช่าเฉลี่ย 730 บาทต่อไร่หรือเป็นข้าว 12 ถังต่อไร่ ในกรณีที่ทำกินเป็นสวน ค่าเช่าเฉลี่ย

1,450 บาทต่อไร่ หรือเป็นผลผลิตเฉลี่ย 300 ถังต่อไร่ และในปัจจุบันเกษตรกรตัวอย่างได้จ่ายค่าภาษีที่นา เฉลี่ย 65.02 บาทต่อไร่ต่อปีและภาษีที่สวนจ่ายเฉลี่ย 79.01 บาทต่อไร่ต่อปี ดังตารางที่ 4.4

ตารางที่ 4.4. ค่าใช้หรือค่าเช่าที่ดิน

ข้อมูล	จำนวนเงิน (บาท/ไร่)	จำนวนผลผลิต (ถังต่อไร่)
ค่าเช่า		
ที่นาดินดี น้ำสมบูรณ์	1,600	20
ที่นาดอน ดิน-น้ำ ไม่ดี	730	12
ที่สวน	1,450	300
ภาษี (ต่อปี)		
ภาษีที่นา	62.02	-
ภาษีที่สวน	79.01	-

ที่มา: จากการสำรวจ

4.2.5 ต้นทุนและผลตอบแทนจากการปลูกระบบพืชของเกษตรกร

การศึกษาถึงระบบการเพาะปลูกระบบพืชในปัจจุบันของเกษตรกรตัวอย่าง ในพื้นที่อำเภอป่าซาง จังหวัดลำพูน ได้สำรวจพื้นที่ในปีการผลิต 2552-2553 โดยการรวบรวมแบบสอบถามทางการผลิตจำนวน 233 ครัวเรือน พบว่า ขนาดของพื้นที่เพาะปลูกที่เลือกปลูกระบบพืชโดยเฉลี่ยต่อครัวเรือน โดยส่วนใหญ่เป็นระบบการปลูกข้าวนาปี ข้าวนาปรัง หอมแดงฤดูแล้ง และหอมแดงทำพันธุ์ฤดูฝน โดยมีต้นทุนการผลิตข้าว นาปี 8,611.28 บาทต่อไร่ ข้าวนาปรัง 3,963.25 บาทต่อไร่ หอมแดงฤดูแล้ง 15,412.75 บาทต่อไร่และหอมแดงทำพันธุ์ฤดูฝน 5,068.11 บาทต่อไร่ ซึ่งได้ผลผลิตของข้าวนาปี 866.67 กิโลกรัมต่อไร่ ข้าวนาปรัง 874.91 กิโลกรัมต่อไร่ หอมแดงฤดูแล้ง 4,562.34 กิโลกรัมต่อไร่และหอมแดงทำพันธุ์ฤดูฝน 2,675.00 กิโลกรัมต่อไร่ ในส่วนของราคาขายของข้าวนาปี กิโลกรัมละ 12.17 บาทต่อกิโลกรัม ข้าวนาปรัง 10.17 บาทต่อกิโลกรัม หอมแดงฤดูแล้ง 6.61 บาทต่อกิโลกรัมและหอมแดงทำพันธุ์ฤดูฝน 7.50 บาทต่อกิโลกรัม

และได้รับผลตอบแทนแต่ละชนิด คือ 10,547.37 บาทต่อไร่ 8,897.83 บาทต่อไร่ 30,157.07 บาทต่อไร่และ 20,062.50 บาทต่อไร่ ตามลำดับ ดังในตารางที่ 4.5 ต่อไปนี้

ตารางที่ 4.5 ต้นทุน ผลผลิต ราคาและผลตอบแทนของครัวเรือนเกษตรกรตัวอย่าง

พืชที่ปลูก	ต้นทุนการผลิต (บาท/ไร่)	ผลผลิต (กิโลกรัม/ไร่)	ราคา (บาท/กิโลกรัม)	ผลตอบแทน (บาท/ไร่)
ข้าวนาปี	8,611.28	866.67	12.17	10,547.37
ข้าวนาปรัง	3,963.25	874.91	10.17	8,897.83
หอมแดงฤดูแล้ง	15,412.75	4,562.34	6.61	30,157.07
หอมแดงทำพันธุ์ฤดูฝน	5,068.11	2,675.00	7.50	20,062.50

ที่มา: จากการสำรวจ

4.2.6 ข้อมูลด้านรายได้ของเกษตรกรตัวอย่าง

ครัวเรือนเกษตรกรตัวอย่างในพื้นที่การศึกษา มีรายได้จากการประกอบอาชีพเกษตร การผลิตพืชในระบบพืชตัวอย่างและในส่วนของรายได้เพิ่มเติมจากการปลูกระบบพืชนี้ ได้แก่ รายได้จาก การปลูกกล้วย กระเทียม ข้าวโพด พืชผัก ซึ่งเป็นการปลูกเพิ่มเติมจากพืชตัวอย่างเฉลี่ยเท่ากับ 52,709 บาทต่อครัวเรือนต่อปี มีค่าใช้จ่ายในภาคการเกษตรเฉลี่ยเท่ากับ 30,018 บาทต่อครัวเรือนต่อปี ดังนั้น มีรายได้สุทธิในการผลิตทางการเกษตรเฉลี่ย 22,691 บาทต่อครัวเรือนต่อปี นอกจากนี้ยังมี รายได้จากเลี้ยงสัตว์เพื่อนำไปบริโภคและนำไปจำหน่ายอีก เช่น สุกร ไก่ วัว เฉลี่ย 2,621 บาทต่อครัวเรือนต่อปี และยังมีรายได้นอกภาคการเกษตรเฉลี่ยเท่ากับ 40,508 บาทต่อครัวเรือนต่อปี อย่างเช่น รายได้จากจ้างรับจ้าง ซึ่งถือว่าเป็นอาชีพที่เกษตรกรทำในช่วงเว้นจากการเพาะปลูกที่ เกษตรกรตัวอย่างในพื้นที่ประกอบอาชีพกันมาก รายได้จากส่วนอื่นๆ ก็จะได้แก่ ค่าขาย รายได้จาก หัตถกรรม การเย็บผ้า ซึ่งทำเป็นอาชีพเสริม รายได้จากบุตรหลาน เป็นต้น เมื่อรวมรายได้สุทธิในภาคการเกษตรและนอกภาคการเกษตรทำให้เกษตรกรมีรายได้สุทธิของ ครัวเรือนเฉลี่ย เท่ากับ 96,354 บาทต่อครัวเรือนต่อปี

เมื่อพิจารณาแหล่งรายได้นอกภาคเกษตร พบว่า ส่วนใหญ่เกษตรกรมีรายได้มาจากการ รับจ้าง ในภาคเกษตร เช่น ปลูกหอม คัดหอม ปลูกข้าว เกี่ยวข้าว เก็บลำไย ตัดกิ่งลำไยและรับจ้าง

โดยทั่วไป เฉลี่ย 22,413 บาทต่อครัวเรือนต่อปี รองลงมาเป็น รายได้จากเงินเดือนเฉลี่ย 6,531 บาท ต่อครัวเรือนต่อปี รายได้จากลูกหลานส่งเงินมาให้เฉลี่ย 5,076 บาทต่อครัวเรือนต่อปี รายได้จากการค้าขายเฉลี่ย เท่ากับ 3,525 บาทต่อครัวเรือนต่อปี และรายได้จากแหล่งอื่นๆ เช่น โรงงาน อุตสาหกรรม หัตถกรรม ทอผ้า จักรสานและอื่นๆ ไปเฉลี่ย 2,963 บาทต่อครัวเรือนต่อปี โดยมีรายได้สุทธิครัวเรือน 65,820 บาทต่อครัวเรือนต่อปี

เมื่อเปรียบเทียบรายได้จากในภาคการเกษตรและนอกภาคการเกษตรของครัวเรือน เกษตรกรตัวอย่างของอำเภอป่าซาง จังหวัดลำพูน พบว่า ครัวเรือนเกษตรกรตัวอย่างมีรายได้สุทธิมาจากภายในภาคเกษตรน้อยกว่ารายได้สุทธิจากภายนอกภาคเกษตรซึ่งมีแตกต่างกันมาก ซึ่งรายได้สุทธิที่มาจากภายในภาคการเกษตรน้อยกว่าเป็นจำนวนมากนั้น เนื่องจากปัญหาด้านต้นทุนการผลิตที่มีราคาสูง แต่ได้ผลผลิตน้อย เพราะมีโรคและแมลงศัตรูพืชเป็นจำนวนมาก ทำให้ต้องใช้สารเคมี ยาม่าแมลงและปุ๋ยในการบำรุง ดูแลรักษา ค่าจ้างแรงงานที่มีราคาสูงขึ้น ปัญหาด้านราคาผลผลิตตกต่ำและปัญหาการขาดแคลนน้ำในการเพาะปลูก ปริมาณน้ำไม่เพียงพอ เพราะนำไปใช้เป็นค่าใช้จ่ายของค่าน้ำมันเชื้อเพลิงและค่าไฟฟ้าเป็นส่วนใหญ่ในการใช้น้ำเพื่อการเพาะปลูกพืช ดังในตารางที่ 4.6 และตารางที่ 4.7

ตารางที่ 4.6 ข้อมูลด้านรายได้ของเกษตรกรตัวอย่าง

ข้อมูล	รายได้เฉลี่ย (บาท/ครัวเรือน/ปี)
1. รายได้ในภาคการเกษตร	52,709
2. ค่าใช้จ่ายในภาคการเกษตร	30,018
3. รายได้สุทธิในภาคการเกษตร (ข้อ 1 – ข้อ 2)	22,691
4. รายได้สุทธิเลี้ยงสัตว์	2,621
5. รายได้สุทธินอกภาคการเกษตร	40,508
6. รายได้สุทธิครัวเรือน (ข้อ 3 + ข้อ 4 + ข้อ 5)	65,820

ที่มา: จากการสำรวจ

ตารางที่ 4.7 แหล่งที่มาของรายได้นอกภาคเกษตรของครัวเรือนเกษตรกรตัวอย่าง

ข้อมูล	รายได้เฉลี่ย (บาท/ครัวเรือน/ปี)
รายได้จากการรับจ้าง	22,413
รายได้จากเงินเดือน	6,531
รายได้จากบุตรหลาน	5,076
รายได้จากการค้าขาย	3,525
รายได้จากแหล่งอื่นๆ	2,963
รวมรายได้จากนอกภาคเกษตร	40,508

ที่มา: จากการสำรวจ

4.2.7 การกู้ยืมเงินและแหล่งกู้ยืมเงินของครัวเรือนเกษตรกรตัวอย่าง

เมื่อพิจารณาถึงการกู้ยืมเงินของครัวเรือนเกษตรกรตัวอย่าง พบว่า จำนวนครัวเรือนเกษตรกรตัวอย่างทั้งหมด 233 ครัวเรือน ไม่มีการกู้ยืมเงินจำนวน 63 ครัวเรือน คิดเป็นร้อยละ 27.04 และครอบครัวที่มีการกู้ยืมเงินมี 170 ครัวเรือน คิดเป็นร้อยละ 72.96 ดังในตารางที่ 4.8

ครัวเรือนเกษตรกรตัวอย่างกู้เงินเฉลี่ยได้ 80,883 บาทต่อครัวเรือน โดยแหล่งเงินกู้ส่วนใหญ่เป็นแหล่งเงินกู้ในระบบ ซึ่งจะมีการกู้ยืมเงินจากธนาคารเพื่อการเกษตรและสหกรณ์การเกษตร (ธ.ก.ส.) เป็นส่วนใหญ่ สามารถกู้เงินได้เฉลี่ย จำนวน 45,665 บาทต่อครัวเรือน (ร้อยละ 56.46) รองลงมาเป็นการกู้จากสหกรณ์การเกษตรเฉลี่ย จำนวน 25,601 บาทต่อครัวเรือน (ร้อยละ 3.70) กองทุนหมู่บ้านเฉลี่ย จำนวน 4,891 บาทต่อครัวเรือน (ร้อยละ 6.05) และส่วนที่เหลือจะสามารถกู้ได้จากกองทุนอื่นๆ เช่น กลุ่มเกษตรกร กลุ่มออมทรัพย์ กลุ่มอาชีพ/วิสาหกิจเฉลี่ย จำนวน 2,726 บาทต่อครัวเรือน (ร้อยละ 3.37) นอกจากนี้ยังมีแหล่งเงินกู้นอกระบบอีก เช่น ระบบญาติพี่น้อง พ่อค้า เพื่อนบ้าน ซึ่งสามารถกู้เงินได้เฉลี่ย จำนวน 2,000 บาท (ร้อยละ 2.47) ซึ่งเกษตรกรมีวัตถุประสงค์หลักในการกู้ คือ เพื่อใช้เป็นเงินทุนทำการเกษตรเป็นส่วนใหญ่ รองลงมา คือ ค่าใช้จ่ายในครัวเรือนและกู้มาเพื่อส่งลูกเรียน ส่วนที่เหลือเป็นการกู้มา ลงทุนค้าขาย สร้างบ้าน ซ่อมรถ ดังในตารางที่ 4.9

ตารางที่ 4.8 การกู้ยืมเงินของครัวเรือนตัวอย่าง

ข้อมูล	จำนวน (ครัวเรือน)	ร้อยละ
การกู้ยืมเงิน		
ไม่กู้	63	27.04
กู้	170	72.96
รวม	233	100.00

ที่มา: จากการสำรวจ

ตารางที่ 4.9 แหล่งเงินกู้ของครัวเรือนตัวอย่าง

ข้อมูล	จำนวนเงิน (บาท/ครัวเรือน)	ร้อยละ
จำนวนเงินกู้เฉลี่ย	80,883	100.00
แหล่งเงินกู้ในระบบ		
ธ.ก.ส.	45,665	56.46
กองทุนหมู่บ้าน	4,891	6.05
สหกรณ์การเกษตร	25,601	31.65
อื่นๆ	2,726	3.37
แหล่งเงินกู้นอกระบบ		
ญาติ/พ่อค้า/เพื่อนบ้าน	2,000	2.47

ที่มา: จากการสำรวจ

4.2.8 ข้อมูลการใช้น้ำในการผลิตของเกษตรกรในเขตพื้นที่การศึกษาในอำเภอป่าซาง จังหวัดลำพูน

การใช้น้ำในเขตโครงการชลประทานฝาย มีค่าใช้จ่ายในการใช้น้ำครั้งแรกเฉลี่ย 20 บาทต่อไร่ ซึ่งเป็นค่าสมาชิกและในปีถัดไปจะเสียค่าใช้จ่ายเป็นค่าบำรุง ดูแล รักษา ซ่อมแซม ขุดลอกลำเหมือง ให้แก่เหมืองฝาย ซึ่งอาจจะเก็บเป็นจำนวนเงินประมาณ 100 บาทต่อครัวเรือนต่อฤดูกาลผลิตหรือเป็นการใช้แรงงานของแต่ละครัวเรือน โดยให้ตัวแทนครัวเรือนมาช่วยกันขุดลอกเหมืองฝาย ครัวเรือนละ 1 คน ปีละ 1-2 ครั้ง และในส่วนของค่าใช้จ่ายในการสูบน้ำตลอดฤดูกาลผลิตพืชเฉลี่ย 758.50 บาทต่อไร่ต่อฤดูกาลและในเขตสูบน้ำด้วยไฟฟ้า ค่าใช้จ่ายในการใช้น้ำครั้งแรกเฉลี่ย ประมาณ 150 บาทต่อไร่ ค่าใช้จ่ายในการสูบน้ำตลอดฤดูกาลผลิตพืชเฉลี่ย 1,660.34 บาทต่อไร่ ซึ่งเป็นค่าน้ำมันหรือค่าไฟฟ้า ในส่วนของการใช้น้ำจากเขตโครงการชลประทานร่วมกับสูบน้ำใต้ดินตื้น (< 50 m) ค่าใช้จ่ายในการสูบน้ำตลอดฤดูกาลผลิตพืชเฉลี่ย 1,337 บาทต่อไร่ เขตโครงการชลประทานร่วมกับสูบน้ำใต้ดินลึก (≥ 50 m) เฉลี่ย 1,584 บาทต่อไร่ เขตสูบน้ำใต้ดินตื้น (< 50 m) ร่วมกับสูบน้ำใต้ดินลึก (≥ 50 m) เฉลี่ย 1,527 บาทต่อไร่ ดังในตารางที่ 4.10

การใช้น้ำจากชลประทานฝาย พื้นที่ส่วนใหญ่สามารถปล่อยน้ำเข้าไปในพื้นที่การเกษตร ให้ไหลไปตามร่องน้ำที่เกษตรกรทำไว้ได้เลย แต่ในบางครั้งการใช้น้ำจากชลประทานฝาย อาจต้องใช้เครื่องสูบน้ำในการสูบน้ำขึ้นมาใช้บ้าง เนื่องจากในบางเดือนปริมาณน้ำในชลประทานฝาย เหลือน้อย ซึ่งอยู่ต่ำกว่าพื้นที่การเกษตร จึงไม่สามารถไหลเข้าพื้นที่การเกษตรได้โดยตรง จำเป็นต้องใช้เครื่องสูบน้ำหรือใช้ไฟฟ้าในการสูบน้ำขึ้นจากชลประทานฝาย ทำให้ต้องเสียค่าใช้จ่าย เป็นค่าน้ำมันหรือค่าไฟฟ้าในบางครั้งด้วย แต่ไม่ได้หมายรวมถึงการสูบน้ำใต้ดินในระดับน้ำตื้นและการสูบน้ำใต้ดินในระดับน้ำลึก

ตารางที่ 4.10 ค่าใช้จ่ายต้นทุนน้ำในแต่ละเขตต่อฤดูกาลผลิต

ข้อมูล	ต้นทุนก้ำน้ำ (บาท/ไร่/ฤดูกาลผลิต)
เขตโครงการชลประทานฝาย	758.50
เขตโครงการชลประทานร่วมกับสูบน้ำใต้ดินตื้น (< 50 m)	1,337.00
เขตโครงการชลประทานร่วมกับสูบน้ำใต้ดินลึก (\geq 50 m)	1,584.00
เขตสูบน้ำใต้ดินตื้น (< 50 m)ร่วมกับสูบน้ำใต้ดินลึก (\geq 50 m)	1,527.00
เขตสูบน้ำด้วยไฟฟ้า	1,660.34

ที่มา: จากการสำรวจ