

## บทที่ 2

### เอกสารและงานวิจัยที่เกี่ยวข้อง

ในการวิจัยเรื่องการมีส่วนร่วมในกิจกรรมกลุ่มออมทรัพย์เพื่อการผลิตของสมาชิกในจังหวัดเชียงใหม่ ผู้วิจัยได้ศึกษาเอกสารและงานวิจัยที่เกี่ยวข้องในประเด็นต่างๆดังต่อไปนี้

1. แนวคิดเกี่ยวกับกลุ่มออมทรัพย์เพื่อการผลิต
2. แนวคิดและทฤษฎีการมีส่วนร่วมของประชาชน
3. ผลงานวิจัยที่เกี่ยวข้อง

#### 1. แนวคิดเกี่ยวกับกลุ่มออมทรัพย์เพื่อการผลิต

กรมพัฒนาชุมชน (2544 : 20-36) ได้กำหนดสาระสำคัญเกี่ยวกับแนวคิดและลักษณะทั่วไปเกี่ยวกับกลุ่มออมทรัพย์เพื่อการผลิต ดังนี้

##### ความเป็นมาของกลุ่มออมทรัพย์เพื่อการผลิต

กลุ่มออมทรัพย์เพื่อการผลิต จัดตั้งครั้งแรก เมื่อวันที่ 8 มีนาคม 2517 ที่ตำบลข้าวมุง อำเภอสารภี จังหวัดเชียงใหม่ และตำบลละงู อำเภอละงู จังหวัดสตูล ภายใต้ปรัชญา “ใช้หลักการออมทรัพย์เป็นอุปกรณ์ในการพัฒนาคน” เพื่อให้เกิดการพัฒนา คุณธรรม 5 ประการคือ ความซื่อสัตย์ ความเสียสละ ความรับผิดชอบ ความเห็นอกเห็นใจและความไว้วางใจในหมู่มวลชนสมาชิก

ตลอดระยะเวลาที่ผ่านมา 32 ปี กรมการพัฒนาชุมชน ได้สนับสนุนการจัดตั้งและส่งเสริมการดำเนินงานกลุ่มออมทรัพย์เพื่อการผลิต จำนวน 37,713 กลุ่ม สมาชิกจำนวน 3.87 ล้านคน เงินสะสมสะสม 10,800.40 ล้านบาท ซึ่งทุนจำนวนดังกล่าวถือได้ว่าเป็นทุนของชุมชนโดยแท้จริง ซึ่งเกิดการประหยัดออมของประชาชนเอง

ทุนจำนวนดังกล่าว ยังก่อให้เกิดประโยชน์ต่อสมาชิกและชุมชนทั้งทางตรงและทางอ้อม ในด้านเศรษฐกิจ สังคม และการเมือง เช่น การพัฒนาคนให้มีคุณธรรม ฝึกความเป็นผู้นำให้แก่ประชาชนให้สามารถเรียนรู้กระบวนการพัฒนาและแก้ปัญหาของชุมชนเอง เป็นการระดมเงินออม ฝึกฝนการพัฒนาธุรกิจขนาดเล็กไปสู่ขนาดใหญ่ สร้างพลังต่อรองในการซื้อขายสินค้าในราคายุติธรรม จัดสวัสดิการให้ชุมชน วางรากฐานความคิดด้านประชาธิปไตย เป็นต้น ผลกระทบดังกล่าวเริ่มจากกลุ่มออมทรัพย์ ช่วยพัฒนาคุณธรรม มุ่งสู่การสร้างเสริมความเข้มแข็งของชุมชน กลุ่มออมทรัพย์เพื่อการผลิตถือได้ว่าเป็นพื้นฐานหรือทุนชุมชนในการเสริมสร้างวิสาหกิจชุมชน เป็นการพัฒนาเศรษฐกิจรากฐานให้มั่นคง ดังนั้น กลุ่มออมทรัพย์เพื่อการผลิตที่เข้มแข็งจะสามารถดำเนินกิจกรรมที่ส่งผลประโยชน์ต่อสมาชิกและชุมชนได้อย่างมีประสิทธิภาพ

จากการดำเนินงานที่ผ่านมาจนถึงปัจจุบันสู่ทศวรรษที่ 4 ที่มองเห็นถึงความสำคัญของกลุ่มออมทรัพย์ ในการเป็นแกนนำการพัฒนาเศรษฐกิจรากฐานให้เข้มแข็ง แก้ปัญหาสังคมและความยากจนในชุมชน ซึ่งความสำคัญเบื้องต้นที่กลุ่มออมทรัพย์สามารถเป็นแกนนำในการขับเคลื่อนมีดังนี้

1. สร้างวินัยการใช้เงินของครัวเรือน และส่งเสริมการออมของประชาชนในทุกชุมชน
2. ส่งเสริมความรู้ ความเข้าใจและการประยุกต์ใช้เศรษฐกิจพอเพียงในกลุ่มสมาชิกและชุมชน
3. ส่งเสริมการจัดกิจกรรมเพื่อการพึ่งพาตนเองในชุมชน เพื่อให้ชุมชนสามารถลดรายจ่าย เพิ่มรายได้และขยายโอกาสการเข้าถึงแหล่งทุน เพื่อการพึ่งพาตนเองของชุมชน
4. ส่งเสริมการแก้ไขปัญหาในชุมชน ได้แก่ ปัญหาหนี้สิน ปัญหาความยากจน และการจัดตั้งกองทุนสวัสดิการเพื่อชุมชน
5. ส่งเสริมการสร้าง และพัฒนาคุณธรรมของสมาชิกกลุ่มและชุมชนตลอดจนส่งเสริมการสืบทอดภูมิปัญญาท้องถิ่นสู่อนุชนรุ่นหลัง

กิจกรรมดังกล่าวข้างต้น จะเกิดขึ้นและขับเคลื่อนไปอย่างมีกระบวนการ โดยใช้การจัดการความรู้ในชุมชน สร้างชุมชนเป็นชุมชนแห่งการเรียนรู้ ดังนั้น การจัดเวทีแลกเปลี่ยนเรียนรู้จึงเป็นเครื่องมือสำคัญที่จะช่วยขับเคลื่อนกระบวนการเหล่านี้ให้เกิดขึ้นได้อย่างจริงจัง สิ่งเหล่านี้จึงเป็นการกิจสำคัญของกลุ่มออมทรัพย์ซึ่งถือว่าเป็นจุดคานงัดในการขับเคลื่อนเศรษฐกิจชุมชนรากฐานสู่ความเข้มแข็งอย่างแท้จริง

กลุ่มออมทรัพย์เพื่อการผลิตเป็นการรวมตัวกันของชาวชนบท โดยใช้กระบวนการพัฒนาคนให้มีประสิทธิภาพ รู้จักช่วยเหลือตนเอง ช่วยเหลือซึ่งกันและกัน โดยการประหยัดทรัพย์แล้วนำมาสะสมกันทีละเล็กละน้อยอย่างสม่ำเสมอเพื่อเป็นกองทุนของกลุ่ม แล้วให้สมาชิกที่มีความจำเป็น เดือดร้อน กู้ยืมไปใช้ในการลงทุนประกอบอาชีพหรือเพื่อสวัสดิการของครอบครัว

#### **แนวคิดพื้นฐานของกลุ่มออมทรัพย์เพื่อการผลิต**

กลุ่มออมทรัพย์เพื่อการผลิต ได้แนวคิดที่ดัดแปลงและผสมผสานระหว่างแนวคิดของสหกรณ์การเกษตร เศรษฐินิย และสินเชื่อเพื่อการเกษตร ดังนี้

1. แนวความคิดด้านการรวมคนในหมู่บ้านให้ช่วยเหลือซึ่งกันและกัน โดยรวมคนที่มีฐานะแตกต่างกันเข้ามาให้การช่วยเหลือกัน อันจะเป็นการช่วยยกฐานะคนจน
2. แนวความคิดการแก้ไขปัญหาการขาดแคลนเงินทุน เพราะคนจนในชนบทถูกปิดล้อมด้วยวงจรแห่งความยากจน ดังนั้น การหาเงินเพื่อมาลงทุนจึงเป็นสิ่งจำเป็นมาก การให้ชาวชนบทมารวมกลุ่มออมเงินแล้วนำไปทำทุนจึงเป็นทางออกทางหนึ่ง

3. แนวความคิดการทำงานด้วยความซื่ออย่างฉลาดและประหยัด ดังนั้นเมื่อกู้เงินไปลงทุนแล้วต้องซื่อ ประหยัดเพื่อให้ได้คืน และมีกำไรเป็นรายได้

4. แนวความคิดด้านการลดต้นทุนการกินอยู่ โดยการจัดกิจกรรมเครือข่ายต่างๆ เช่น ศูนย์สาธิตการตลาด เพื่อให้สมาชิกได้ซื้อของราคาถูกและมีคุณภาพดี ตลอดจนกิจกรรมธุรกิจอื่น ๆ และการสงเคราะห์สมาชิก/ชุมชน เป็นต้น

#### หลักการของกลุ่มออมทรัพย์เพื่อการผลิต

1. **ความรู้สึกรู้สึกเป็นเจ้าของ** ปลุกฝังให้ชาวชนบทมีความรู้สึกว่าคุณสมบัติเป็นของประชาชน ทำให้อยากรับผิดชอบในการดูแลเอาใจใส่ ทำให้การทำงานมีประสิทธิภาพ

2. **การพึ่งพาตนเอง** ฝึกนิสัยการประหยัดแล้วนำมาออมอย่างซื่อสัตย์ อดทน

3. **หลักคุณธรรม** มีความเห็นอกเห็นใจ ความเอื้อเฟื้อเผื่อแผ่ช่วยเหลือเกื้อกูลกัน

4. **หลักควบคุมกันเอง** เป็นการดูแลความเคลื่อนไหว ตรวจสอบและสอดส่องดูแลสมาชิกในกลุ่ม เป็นการตรวจสอบซึ่งกันและกัน

กลุ่มออมทรัพย์เพื่อการผลิต จัดตั้งขึ้นเพื่อพัฒนาคนในชุมชนในด้านต่างๆ ดังนี้

1. เพื่อให้รู้จักการบริหารจัดการการเงินของตนเอง/ครอบครัว/ชุมชน เช่น

- ฝึกนิสัยให้รู้จักประหยัด เก็บออม และสะสมทรัพย์

- ให้รู้จักการจัดแจงรายได้ – รายจ่ายของตนเองและในครัวเรือนให้เกิดความพอดี และ

ให้มีเหลือเก็บเพื่ออนาคต

- ฝึกการบริหารกองทุนการเงินของชุมชน เพื่อให้สามารถช่วยเหลือสมาชิกในยามเดือดร้อนจำเป็น และเป็นสวัสดิการที่ก่อให้เกิดความมั่นคงแก่ชีวิตได้อย่างแท้จริง

2. เพื่อพัฒนาจิตใจ/ความรู้ และทักษะในการทำงานร่วมกันของคนในชุมชน เช่น

- ให้รู้จักฝึกกำลังสมาชิก รวบรวมเงิน รวบรวมทุน รวมน้ำใจ เพื่อช่วยเหลือกันในชุมชน

- ใช้กระบวนการดำเนินงานกลุ่มออมทรัพย์เพื่อการผลิตเป็นเครื่องมือในการพัฒนาคนในชุมชน ให้รู้จักเรียนรู้ เพิ่มพูนประสบการณ์ และความเข้าใจการจัดการการเงินทุนของตนเอง

- ให้คนในชุมชนรู้จักการมีส่วนร่วม และการทำงานเป็นทีม

3. เพื่อให้ชุมชนมีเงินทุนในการพัฒนา เช่น

- มีเงินทุนในการประกอบอาชีพ เพื่อเพิ่มรายได้/เพิ่มผลผลิต ช่วยแก้ไขปัญหาความ

ยากจนของสมาชิก

- มีกองทุนการเงินของชาวบ้าน เพื่อการพึ่งตนเองในชุมชน นำไปสู่ชุมชนที่เข้มแข็งใน

วันข้างหน้า

## ขั้นตอนการจัดตั้งกลุ่มออมทรัพย์เพื่อการผลิต

### ขั้นตอนที่ 1: ก่อนการจัดตั้ง

1. ศึกษาข้อมูล/สถานการณ์ด้านต่างๆของหมู่บ้าน เพื่อเป็นข้อมูลประกอบการตัดสินใจแก่ประชาชนกลุ่มเป้าหมาย/ผู้นำหมู่บ้าน
2. เผยแพร่แนวความคิดในการจัดตั้งกลุ่มออมทรัพย์ และให้ข้อมูลแก่ผู้นำกลุ่ม/ประชาชนทั่วไป
3. ให้ผู้นำกลุ่มออมทรัพย์เพื่อการผลิตอื่นเล่าประสบการณ์
4. ศึกษาฐานงานนอกสถานที่

### ขั้นตอนที่ 2 : การจัดตั้งกลุ่ม

1. ประชุมประชาชนกลุ่มเป้าหมายเพื่อให้ความรู้/ข้อมูลเชิงลึกอย่างชัดเจน
2. ให้ประชาชนกลุ่มเป้าหมายลงมติด้วยความสมัครใจ
3. รับสมัครสมาชิก
4. เลือกตั้งคณะกรรมการบริหารกลุ่มออมทรัพย์เพื่อการผลิต
5. ประชุมกำหนดข้อตกลงเบื้องต้น กำหนดวันส่งสัจจะสะสม
6. จัดทำเอกสาร ทะเบียน บัญชี สมุดสัจจะสะสม
7. ประสานธนาคารและกำหนดข้อตกลง/เงื่อนไขในการฝาก – เบิกเงิน
8. กำหนดแผนการดำเนินงานกิจกรรมของกลุ่ม

### ขั้นตอนที่ 3 : ภายหลังการจัดตั้งกลุ่ม

1. ติดตามให้คำแนะนำปรึกษาแก่คณะกรรมการ/สมาชิกในช่วยเริ่มก่อตั้งอย่างใกล้ชิดและต่อเนื่อง
2. เข้าร่วมประชุมทุกครั้งในวันส่งเงินสัจจะของสมาชิก และการประชุมใหญ่สามัญประจำปี
3. ให้ข้อมูล/ความรู้ที่เกี่ยวข้องกับการดำเนินงานกลุ่มออมทรัพย์เพื่อการผลิตอย่างสม่ำเสมอโดยการประชุม/ฝึกอบรม/นิเทศงานกลุ่ม
4. รายงานผลความก้าวหน้าของกลุ่มอย่างต่อเนื่องให้กับผู้บังคับบัญชา/อำเภอ/จังหวัด และหน่วยงานที่เกี่ยวข้อง (เช่น องค์กรบริหารส่วนตำบล / เทศบาล ฯลฯ) ทราบ

สมาชิกกลุ่มออมทรัพย์เพื่อการผลิตมี 3 ประเภท คือ

**1. สมาชิกสามัญ ได้แก่**

- บุคคลที่มีภูมิลำเนา / ทรัพย์สินที่ใช้ประกอบอาชีพอยู่ในหมู่บ้าน / ตำบลที่จัดตั้งกลุ่ม
- บรรลุนิติภาวะ หรือผู้เยาว์ที่ได้รับคำยินยอมจากผู้ปกครอง
- เป็นผู้มีความประพฤติดี
- เป็นผู้ที่คณะกรรมการอำนวยการมีมติเห็นชอบให้รับเป็นสมาชิก
- เป็นผู้ที่จะปฏิบัติตามระเบียบข้อบังคับกลุ่ม

**2. สมาชิกวิสามัญ ได้แก่**

- กลุ่มอาชีพ
- กลุ่มสตรี / กลุ่มเยาวชน
- กลุ่มอื่นๆ ที่ทางราชการสนับสนุน / หรือรับรองฐานะและสมัครเป็นสมาชิกกลุ่มออมทรัพย์ในนามกลุ่ม

**3. สมาชิกกิตติมศักดิ์ ได้แก่**

- ข้าราชการ ตำรวจ ทหาร
- คหบดี
- นักพรต นักบวช พระภิกษุ สามเณร
- หรือผู้ที่สนใจการดำเนินงานของกลุ่มและสมัครเป็นสมาชิกกลุ่ม

หน้าที่ของสมาชิกกลุ่มออมทรัพย์เพื่อการผลิต มีดังนี้

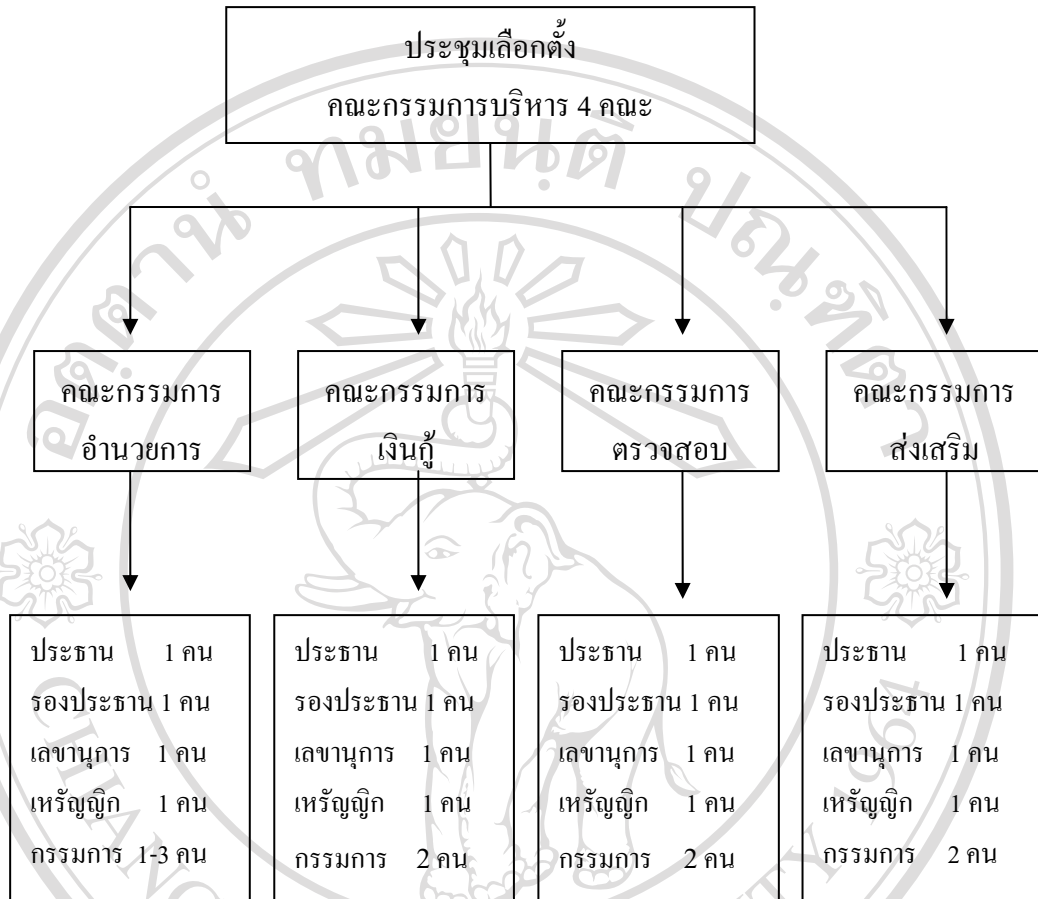
- ส่งเงินที่จะสะสมเป็นประจำทุกเดือน
- ชำระค่าสมัคร ค่าธรรมเนียม ตามระเบียบข้อบังคับของกลุ่ม
- มีส่วนร่วมในกิจกรรมของกลุ่มอย่างแข็งขัน
- ชักชวนบอกกล่าวความดีของกลุ่มขยายผลไปสู่ผู้อื่น
- เลือกตั้ง และสมัครรับเลือกตั้งเป็นคณะกรรมการบริหารกลุ่มออมทรัพย์เพื่อการผลิต
- ช่วยกำชับ ตรวจสอบ แนะนำ ให้ข้อมูลข่าวสารแก่สมาชิกอย่างสม่ำเสมอ

โครงสร้างการบริหารงานของกลุ่มออมทรัพย์เพื่อการผลิต

โครงสร้างการบริหารงานของกลุ่มออมทรัพย์เพื่อการผลิต ประกอบด้วย คณะกรรมการอำนวยการ คณะกรรมการเงินกู้ คณะกรรมการตรวจสอบและคณะกรรมการส่งเสริม ซึ่งสามารถแสดงเป็นแผนภูมิได้ดังนี้



## แผนภูมิที่ 1 โครงสร้างการบริหารงานของกลุ่มออมทรัพย์เพื่อการผลิต



ที่มา : กรมพัฒนาชุมชน (2544 : 27)

คณะกรรมการจะเป็นคณะกรรมการระหว่าง 3- 5 ปี เพื่อเป็นการฝึกให้สมาชิกทุกคนมีความรู้และความสามารถฝึกคุณลักษณะผู้นำที่ดีให้แก่สมาชิกทุกคน ในการประชุมของคณะกรรมการบริหารจะประชุมอย่างน้อย 3 เดือนเพื่อปรึกษาหารือแก้ไขปัญหาพร้อมคณะทั้ง 4 คณะ และกรรมการแต่ละคณะจะต้องประชุมกันในคณะของตนตามคราวที่มีกิจธุระและอย่างน้อยจะต้องประชุมกันเดือนละครั้ง จะกำหนดวัน เวลา และสถานที่ประชุมให้สมาชิกทราบ

### หน้าที่ของคณะกรรมการแต่ละคน

**1.คณะกรรมการอำนวยการ** จะประกอบด้วย ประธานทำหน้าที่ประธานในที่ประชุมเป็นผู้เชื้อคอเอกสารจ่ายเงินร่วมกับเหรัญญิก ลงนามในเอกสารต่างๆ ส่วนรองประธานจะทำหน้าที่แทนเมื่อประธานไม่อยู่ หรือไม่สามารถปฏิบัติหน้าที่ หรือประธานมอบหมายให้ทำ และเหรัญญิกรับผิดชอบการเงินของกลุ่ม ควบคุมดูแลเอกสารต่างๆ รวมทั้งทรัพย์สินของกลุ่ม ควบคุมดูแลบัญชี

การเงิน เลขานุการ จะรับผิดชอบจรรยาบรรณการประชุม เก็บรักษารายงานและเอกสารต่างๆ ทำหนังสือเรียกประชุม เป็นต้น

**2.คณะกรรมการเงินกู้** จะพิจารณาใบคำร้องขอเงินของสมาชิก ประกอบด้วย ประธาน เลขานุการ จะอนุมัติหรือไม่อนุมัติให้สมาชิกคนใดกันั้นจะถือมตเสียงข้างมากเป็นการตัดสินใจ และดูแลติดตามความเคลื่อนไหวของสมาชิกผู้กู้

**3.คณะกรรมการตรวจสอบ** จะทำหน้าที่ทุกครั้งที่มีการประชุมหรือการตรวจสอบกิจการงานต่างๆ จะต้องทำบันทึกหรือรายงานเพื่อเสนอให้คณะกรรมการอำนวยการทราบ

**4.คณะกรรมการส่งเสริม** จะชักชวนผู้สนใจและสมัครเป็นสมาชิก ตลอดทั้งให้ความรู้แก่สมาชิกทั้งเก่าและใหม่ มีการฝึกอบรมให้แก่สมาชิก เข้มเขียนสมาชิก ศึกษาหาความรู้วิธีการและจัดบริการเกี่ยวกับเงินในรูปแบบต่างๆจากสหกรณ์ทั้งในประเทศและนอกประเทศเพื่อเป็นประโยชน์ต่อการดำเนินงานกลุ่ม

**แผนภูมิ 2 บทบาทหน้าที่คณะกรรมการบริหาร**



การเป็นสมาชิกกลุ่มออมทรัพย์เพื่อการผลิต สมาชิกมีภาระที่จะต้องจ่ายเงินให้กับกลุ่ม ดังนี้

**1. ค่าสมัคร / ค่าธรรมเนียม ได้แก่**

- ค่าสมัครแรกเข้า (ชำระครั้งเดียว)
- ค่าธรรมเนียม (ชำระรายปี หรือตามที่กลุ่มร่วมกันกำหนดเป็นรายกรณี)

**2. เงินสัจจะสะสม ได้แก่**

- สัจจะสะสม (เงินออม) ตามความสมัครใจ และความสามารถของตนเอง

**3. เงินสัจจะสะสมพิเศษ ได้แก่**

- ส่งเงินสัจจะสมำเสมอเป็นประจำตามระยะเวลาที่กำหนดไว้
- เงินฝากพิเศษของสมาชิกที่มีรายได้ตามฤดูกาล และต้องการออมเงินเพิ่มเป็นครั้งคราว
- ไม่จำกัดเวลาการฝาก และถอนเงิน

การส่งเงินสัจจะสะสม หรือเงินสัจจะสะสมพิเศษของสมาชิก ส่งได้ ณ ที่ทำการกลุ่มออมทรัพย์เพื่อการผลิตในวัน เวลา ที่สมาชิกกลุ่มตกลงกันไว้ อาจจะเป็นเดือนละ 1-2 ครั้ง โดยสมาชิกจะเป็นผู้ไปส่งเงินด้วยตนเอง เว้นแต่ว่ามีเหตุจำเป็นที่ไม่สามารถหลีกเลี่ยงได้ก็สามารถฝากเพื่อนบ้านที่เป็นสมาชิกมาส่งแทนเป็นครั้งคราว ซึ่งในวันดังกล่าวคณะกรรมการอำนวยการจะเป็นผู้รับเงินสัจจะสะสม หรือเงินเงินสัจจะสะสมพิเศษจากสมาชิก และประชุมปรึกษาหารือประจำเดือนระหว่างกรรมการและ

**ที่มาของเงินทุนของกลุ่ม และการเก็บรักษาเงิน**

**1. เงินทุนของกลุ่มออมทรัพย์เพื่อการผลิต มีที่มาจากหลายแหล่งด้วยกัน เช่น**

- เงินค่าสมัคร / ค่าธรรมเนียม
- เงินสัจจะสะสม / เงินสัจจะสะสมพิเศษ
- เงินอุดหนุนจากองค์กร / หน่วยงานต่างๆ
- เงินกู้ยืมจากแหล่งต่างๆ
- เงินบริจาค / เงินรับฝากจากสมาชิก

**2. การเก็บรักษาเงินทุนของกลุ่มออมทรัพย์เพื่อการผลิต**

คณะกรรมการอำนวยการจะนำเงินทุนไปฝากธนาคาร ซึ่งจะเป็นธนาคารหนึ่งธนาคารใดก็ได้ ตามความสามารถและความเหมาะสม แต่ควรจะเป็นธนาคารของรัฐบาลเพื่อความมั่นคงและรับประโยชน์สูงสุด

**3. ประเภทบัญชีที่ฝากเงิน ควรเปิดบัญชีธนาคาร 2 บัญชี คือ**

- บัญชีฝากประจำ ใช้สำหรับฝากเงินสัจจะสะสม / สัจจะสะสมพิเศษ / เงินอุดหนุน/เงินทุนหมุนเวียน / เงินกู้



- บัญชีฝากออมทรัพย์ ใช้สำหรับฝากเงินค่าสมัคร / ค่าธรรมเนียมค่าปรับ เพื่อความสะดวกที่จะมา ใช้ในกิจกรรมที่จำเป็น อาทิ ค่าพาหนะ ค่าเครื่องเขียน แบบพิมพ์ เป็นต้น
- กลุ่มออมทรัพย์เพื่อการผลิต สามารถกำหนดการประชุมเพื่อปรึกษาหารือกันเกี่ยวกับการ

ดำเนินของกลุ่มตามวาระที่จะเป็น เช่น

- การประชุมประจำเดือน ดำเนินการหลังจากส่งสัจจะสะสมทุกเดือน
- การประชุมใหญ่ มีดังนี้
  - 1) ประชุมสามัญประจำปี ไม่เกิน 60 วันหลังปิดบัญชี
  - 2) ประชุมวิสามัญ เมื่อจำเป็นหรือสมาชิกร้องขอให้จัด

#### ประเภทของการกู้ยืมเงิน

กลุ่มออมทรัพย์เพื่อการผลิต สามารถจัดบริการการกู้ยืมเงินให้กับสมาชิก ในยามเดือดร้อนจำเป็น หรือเพื่อใช้เป็นทุนในการประกอบอาชีพ การกู้ยืมเงินมี 2 ประเภทคือ

**เงินกู้สามัญ** เป็นการให้กู้เพื่อนำไปลงทุนประกอบอาชีพหรือสวัสดิการของครอบครัวสมาชิก

**เงินกู้ฉุกเฉิน** เป็นการให้กู้เพื่อแก้ไขปัญหาความเดือดร้อนที่เกิดขึ้นอย่างกะทันหัน เช่น การรักษาพยาบาล การประสบอุบัติเหตุ การประสบภัยต่างๆ

#### ขั้นตอนการกู้ยืมเงิน

1. ผู้ขอกู้ ยื่นคำขอกู้ (ใบกู้เงิน) ต่อคณะกรรมการเงินกู้
2. คณะกรรมการเงินกู้พิจารณาคำขอกู้ โดยมีหลักเกณฑ์ เช่น
  - พิจารณาความสม่ำเสมอการส่งเงินสัจจะ
  - เหตุผลอื่นๆตามความเหมาะสม
3. คณะกรรมการเงินกู้ ส่งใบขอกู้ให้คณะกรรมการตรวจสอบพิจารณาความเหมาะสม

4. แจ้งผลการพิจารณาให้สมาชิกที่ขอกู้ทราบ

เงินทุนที่กลุ่มออมทรัพย์เพื่อการผลิตให้สมาชิกกู้ยืมมาจาก เงินสัจจะที่มีอยู่ โดยการถอนจากบัญชีฝากประจำ (แต่อาจมีความเสี่ยงต่อความเสียหายที่จะเกิดขึ้น) และอาจขอเงินจากธนาคารฝากประจำ โดยนำเงินที่ฝากประจำค้ำประกัน (ช่วยลดความเสี่ยงในการปล่อยกู้)

#### ข้อห้ามของกลุ่มออมทรัพย์เพื่อการผลิต มีดังนี้

1. ไม่รับฝากเงินจากบุคคลภายนอก
2. ไม่ให้บุคคลภายนอกกู้ยืม
3. ไม่คิดดอกเบี้ยเกินกฎหมายกำหนด (15%)

### กิจกรรมของกลุ่มออมทรัพย์เพื่อการผลิต

กลุ่มออมทรัพย์เพื่อการผลิตสามารถดำเนินกิจกรรมอื่นๆ นอกเหนือจากการบริการรับฝากเงินและให้กู้ยืมเงินโดยจำแนกเป็น 3 ประเภทกิจกรรมคือ

1. **กิจกรรมด้านธุรกิจ** ได้แก่ ศูนย์สาธิตการตลาด (ร้านค้าชุมชน), ยุ้งฉาง, ปิมน้ำมัน, โรงสีข้าว, โรงงานน้ำดื่มสะอาด, การกู้ยืมเงิน, กิจกรรมด้านอาชีพอื่นๆ เช่น การแปรรูปผลผลิต ฯลฯ
2. **กิจกรรมด้านสวัสดิการชุมชน** ได้แก่ ธนาคารข้าว, ฅาปนกิจสงเคราะห์, ประกันชีวิต/ประกันสุขภาพ, ให้ทุนการศึกษา เป็นต้น
3. **กิจกรรมด้านการพัฒนาสมาชิก** ได้แก่ สนับสนุนสมาชิกเป็นผู้นำท้องถิ่นระดับต่างๆ, สนับสนุนสมาชิกเข้ารับการฝึกอบรม / สัมมนา, ร่วมจัดเวทีประชาคมระดับหมู่บ้าน / ตำบล, การศึกษาดูงาน, การประชุม / ฝึกอบรม / สัมมนาสมาชิก เป็นต้น

### ประโยชน์ของการรวมกลุ่มออมทรัพย์เพื่อการผลิต

กลุ่มออมทรัพย์สามารถจำแนกประโยชน์ที่เกิดจากการเข้ามาเป็นสมาชิก ดังนี้

1. ช่วยให้เกษตรกรเกิดการออมทรัพย์ รู้จักประหยัด
  2. เกษตรกรสามารถกู้ยืมเงินภายในกลุ่มได้โดยไม่ต้องใช้หลักทรัพย์ค้ำประกัน
  3. เพิ่มอำนาจต่อรองในด้านราคากับพ่อค้า
  4. ช่วยให้เกิดความสามัคคีภายในหมู่บ้าน
  5. เพิ่มรายได้ให้แก่ครอบครัวในการทำอาชีพเสริมภายในกลุ่มออมทรัพย์เพื่อการผลิต
- ลดต้นทุนการผลิตจากการเกษตร โดยสามารถซื้อของได้ในราคาถูก

## 2. แนวคิดและทฤษฎีเกี่ยวกับการมีส่วนร่วม

### ความหมายของการมีส่วนร่วม

อรพินท์ (2538: 2) ได้กล่าวถึงการมีส่วนร่วมว่ามีความหมายที่กว้าง สำหรับความหมายที่พูดถึงในเชิงการพัฒนาชนบทมักจะหมายถึงการมีส่วนร่วมของสมาชิกผู้มีส่วนได้ส่วนเสีย (Stakeholders) ในชุมชนหรือประชาชนในการที่เข้าร่วมมีบทบาทในการดำเนินงานพัฒนาของภาครัฐเป็นลักษณะการมีส่วนร่วมอย่างหนึ่ง แต่การมีส่วนร่วมในความหมายที่กว้างกว่าอาจจะหมายถึง การเข้าร่วมในกิจกรรมการพัฒนาต่างๆของชุมชนโดยตรง นอกจากนี้ อาจใช้คำว่า การมีส่วนร่วมในเชิงการเมืองโดยมีความหมายเพียงการไปลงคะแนนเสียงเลือกตั้ง การมีส่วนร่วมอาจจะมิได้ทุกระดับตั้งแต่การมีส่วนร่วมในระดับชาติลงไปจนถึงระดับหมู่บ้าน โดยสรุปแล้ว การมีส่วนร่วมของประชาชนทั้งชายและหญิงในหมู่บ้าน การมีส่วนร่วมในการดำเนินงานพัฒนาของรัฐ หรือกิจกรรมการพัฒนาของชุมชนที่ประชาชนยินดีมาร่วม โดยส่วนที่มีส่วนร่วมนี้จะมีความหมายว่า

สมาชิกทุกคนจะร่วมรับประโยชน์และการร่วมลงทุนลงแรงด้วย จึงจะเป็นการมีส่วนร่วมตามความหมายที่เป็นธรรม

ปรัชญา (2528: 5) ให้ความหมายของการมีส่วนร่วม คือ การที่ประชาชนเข้ามาเกี่ยวข้องกับโดยใช้ความพยายาม หรือทรัพยากรบางอย่างส่วนตนในกิจกรรมซึ่งมุ่งสู่การพัฒนาของชุมชน โดยมีองค์ประกอบดังนี้ 1. มีประชาชนเข้าเกี่ยวข้องในกิจกรรมการพัฒนา 2. ผู้เข้าร่วมได้ใช้ความพยายามบางส่วนตัว เช่น ความคิด ความรู้ ความสามารถ แรงงาน หรือ ทรัพยากรบางอย่าง เช่น เงินทุน วัสดุในกิจกรรมการพัฒนา

ไพรัชน์ (2527: 6) ให้ความหมายการมีส่วนร่วม คือ กระบวนการที่รัฐบาลทำการส่งเสริม ชักนำ สนับสนุน และสร้าง โอกาสให้ประชาชนในชุมชนทั้งในรูปส่วนบุคคล กลุ่มคน ชมรม สมาคม มูลนิธิ และองค์การอาสาสมัครรูปแบบต่างๆ ให้เข้ามามีส่วนร่วมในการดำเนินงานเรื่องใดเรื่องหนึ่ง หรือหลายเรื่องร่วมกันให้บรรลุวัตถุประสงค์และนโยบายการพัฒนาที่กำหนดไว้

ยุวรัตน์ (2526: 139) ให้ความหมายของการมีส่วนร่วม คือ การเปิดโอกาสให้ประชาชนได้เข้ามามีส่วนร่วมในการคิดริเริ่ม การพิจารณาตัดสินใจ การร่วมปฏิบัติและการร่วมมือรับผิดชอบในเรื่องต่างๆ อันมีผลกระทบมาถึงตัวประชาชนเอง

ปาริชาติ (2543 : 138) กล่าวว่า การมีส่วนร่วม หมายถึงการให้ประชาชนเข้ามามีส่วนร่วมในกระบวนการพัฒนาในลักษณะการร่วมกันค้นหาปัญหาการวางแผน การตัดสินใจ การระดมทรัพยากรและเทคโนโลยีในท้องถิ่น การบริหารจัดการ การติดตามประเมินผล รวมทั้งการรับผลประโยชน์ เพื่อให้สอดคล้องกับวิถีชีวิต และ วัฒนธรรมชุมชน

อกิน (2527 : 320) กล่าวว่า การมีส่วนร่วมของประชาชน หมายถึง การให้ประชาชนเป็นผู้คิดค้นปัญหา เป็นผู้ที่ทำทุกอย่าง ไม่ใช่ข้าราชการกำหนด ให้ประชาชนมาร่วมในเรื่องใดเรื่องหนึ่ง ทุกอย่างต้องเป็นเรื่องที่ประชาชนคิดขึ้นมา

นรินทร์ (2527 : 183) กล่าวว่า การมีส่วนร่วมของประชาชน หมายถึง การเกี่ยวข้องทางด้านจิตใจและอารมณ์ (Mental and emotional involvement) ของบุคคลหนึ่งในสถานการณ์กลุ่ม (Group situation) ซึ่งผลของการเกี่ยวข้องดังกล่าวเป็นเหตุเร้าให้กระทำ(Contribution) บรรลุจุดมุ่งหมายของกลุ่มนั้น กับทั้งทำให้เกิดความรู้สึกร่วมรับผิดชอบกับกลุ่มดังกล่าวด้วย

### ลักษณะของการมีส่วนร่วม

Cohen and Uphoff (1977: 7) อ้างโดย อรพรรณ (2544: 33) กล่าวถึงลักษณะการมีส่วนร่วมไว้ดังนี้

การมีส่วนร่วมในการตัดสินใจ (Decision Making) แต่ก็ไม่ได้หมายความว่า จะเป็นการตัดสินใจแต่เพียงอย่างเดียว ยังใช้การตัดสินใจควบคู่ไปกับการปฏิบัติการ (Implementation) ด้วย เช่นในการจัดองค์กร การกำหนดกิจกรรมพัฒนา เป็นต้น การตัดสินใจยังมีความเกี่ยวข้องกับประชาชนในเรื่องของผลประโยชน์ (Benefit) และการประเมินผล (Evaluation) ในกิจกรรมพัฒนาด้วย ซึ่งจะเห็นได้ว่าการตัดสินใจนั้นเกี่ยวข้องเกือบโดยตรงกับการปฏิบัติ แต่ก็เกี่ยวกับผลประโยชน์และการประเมินผลด้วยเหมือนกัน กล่าวคือ ผลประโยชน์นั้นเป็นผลมาจากการขั้นตอนตัดสินใจแล้วทั้งสิ้นนั่นเอง นอกจากนี้ก็จะมีผลสะท้อนกลับ (Feedback) จากการประเมินผลและการปฏิบัติการกลับสู่การตัดสินใจอีกด้วย

จากแนวคิดของ Cohen and Uphoff นี้จะเห็นได้ว่าลักษณะหรือชนิดของการมีส่วนร่วมมี 4 ลักษณะ คือ การมีส่วนร่วมในการตัดสินใจ การมีส่วนร่วมในการปฏิบัติการ การมีส่วนร่วมในผลประโยชน์ การมีส่วนร่วมในการประเมินผล โดยมุ่งเน้นการมีส่วนร่วมที่ตัดสินใจเป็นประการสำคัญ

ปธาน (2527: 83) กล่าวว่า ชุมชนควรมีขอบเขตของการมีส่วนร่วม 4 ลักษณะ คือ

1. การมีส่วนร่วมของชุมชนในการตัดสินใจ
2. การมีส่วนร่วมในการดำเนินงาน
3. การมีส่วนร่วมในผลประโยชน์
4. การมีส่วนร่วมของชุมชนในการประเมินผล

ไพรัตน์ (2527: 7) กล่าวว่า การมีส่วนร่วมในการดำเนินงานให้บรรลุวัตถุประสงค์และนโยบายการพัฒนาที่กำหนดไว้คือ

1. ร่วมทำการศึกษาค้นหาว่าปัญหาและสาเหตุที่เกิดขึ้นในชุมชน ตลอดจนความต้องการของชุมชน
2. ร่วมค้นหาและสร้างรูปแบบและวิธีการพัฒนาเพื่อแก้ไขปัญหา ลดปัญหาของชุมชน หรือเพื่อสร้างสรรค์สิ่งใหม่ที่เป็นประโยชน์ต่อชุมชน หรือสนองความต้องการของชุมชน
3. ร่วมวางแผนนโยบายหรือแผนงานหรือโครงการหรือกิจกรรมเพื่อจัดและแก้ไขปัญหา รวมทั้งสนองความต้องการชุมชน
4. ร่วมตัดสินใจการใช้ทรัพยากรที่มีจำกัดให้เป็นประโยชน์ต่อส่วนรวม

5. ร่วมจัดหรือปรับปรุงในกิจกรรมโครงการของชุมชนตามขีดความสามารถของตนเอง และหน่วยงาน

อคิน (2536 : 49) ได้แบ่งการมีส่วนร่วมของชุมชนออกเป็น 4 ขั้นตอน ดังนี้

1. การค้นหาปัญหา สาเหตุของปัญหา ตลอดจนแนวทางแก้ไข
2. การตัดสินใจเลือกแนวทางและวางแผนพัฒนาแก้ไขปัญหา
3. การปฏิบัติงานในกิจกรรมการพัฒนาตามแผน
4. การประเมินผลกิจกรรมพัฒนา

สมภพ (2542 : 20) สรุปกระบวนการมีส่วนร่วมของประชาชน ประกอบด้วย

1. การมีส่วนร่วมในการศึกษาปัญหา
2. การมีส่วนร่วมในการวางแผน
3. การมีส่วนร่วมในการปฏิบัติตามแผน
4. การมีส่วนร่วมในการติดตามและประเมินผล
5. การมีส่วนร่วมในการบำรุงรักษาระบบ

เจิมศักดิ์ (2527: 272) บอกถึงขั้นตอนที่ประชาชนมีส่วนร่วมไว้เป็น 4 ขั้นตอน คือ

1. การมีส่วนร่วมในการค้นหาปัญหา และสาเหตุของปัญหาชาวบ้าน
2. การมีส่วนร่วมในการวางแผนดำเนินกิจกรรม
3. การมีส่วนร่วมในการลงทุนและปฏิบัติการ
4. การมีส่วนร่วมในการติดตามและประเมินผล

นรินทร์ชัย (2543:21) ได้แบ่งระดับการมีส่วนร่วมในการแก้ไขปัญหาที่เกิดขึ้นในชุมชนไว้

ดังนี้

1. ร่วมค้นหาปัญหาของตนให้เห็นว่าสิ่งใดที่เป็นปัญหา-รากเหง้าของปัญหา
  2. ร่วมค้นหาว่าสิ่งที่จำเป็นของตนในปัจจุบันคืออะไร
    - ร่วมคิดช่วยตัวเองในการจัดลำดับปัญหา เพื่อจะแก้ไขสิ่งใดก่อนและหลัง
    - วางแผนแก้ไขปัญหาเป็นเรื่องๆ
    - ร่วมระดมความคิดถึงทางเลือกต่างๆและเลือกทางเลือกที่เหมาะสมเพื่อแก้ไขปัญหาที่
- วางแผนนั้น
- ร่วมพัฒนาเทคโนโลยีที่จะนำมาใช้
  - ร่วมดำเนินการแก้ไขปัญหานั้นๆ
  - ร่วมติดตามการดำเนินงาน และประเมินผลการดำเนินงาน
  - ร่วมรับผลประโยชน์ /หรือร่วมเสียผลประโยชน์ จากการดำเนินการ



ปารีชาติ (2543 : 143) ได้แบ่งขั้นตอนการมีส่วนร่วมของประชาชน ดังนี้

1. การมีส่วนร่วมในการศึกษาคิดค้นหาปัญหาและสาเหตุของปัญหา ตลอดจนจัดลำดับความสำคัญของปัญหา
2. การมีส่วนร่วมในการวางแผน โดยจะมีการเปิดโอกาสให้ประชาชนได้แสดงความคิดเห็นเพื่อกำหนดนโยบาย วัตถุประสงค์ วิธีการ แนวทางการดำเนินงานและทรัพยากรที่จะต้องใช้
3. การมีส่วนร่วมในการปฏิบัติ โดยประชาชนเข้าร่วมในการสนับสนุนด้านวัสดุอุปกรณ์ แรงงาน เงินทุน หรือเข้าร่วมบริหารงาน การใช้ทรัพยากร การประสานงานและดำเนินการขอความช่วยเหลือจากภายนอก
4. การมีส่วนร่วมในการรับผลประโยชน์ เป็นการมีส่วนร่วมในการนำเอากิจกรรมมาใช้ให้เกิดประโยชน์ ทั้งด้านวัตถุและจิตใจโดยอยู่บนพื้นฐานของความเท่าเทียมกันของบุคคลและสังคม
5. การมีส่วนร่วมในการติดตามและประเมินผลเพื่อที่จะร่วมกันแก้ไขปัญหาดังกล่าวที่เกิดขึ้น

จากแนวคิดเกี่ยวกับลักษณะการมีส่วนร่วมดังกล่าวเห็นได้ว่าโดยรวมแล้ว ไม่มีความแตกต่างกันมากนัก โดยนักวิชาการจะให้ความสำคัญกับการพัฒนาคุณภาพชีวิตของประชาชนเป็นหลัก โดยให้เข้ามามีส่วนร่วมในการพัฒนาตนเองและครอบครัวให้เกิดการพึ่งพาตนเองที่ยั่งยืน ผู้วิจัยจึงได้แนวคิดเกี่ยวกับการมีส่วนร่วมมาเป็นกรอบในการศึกษา 5 ประเด็นด้วยกัน คือการมีส่วนร่วมในการคิด การมีส่วนร่วมในการวางแผน การมีปฏิบัติ การมีส่วนร่วมในการรับผลประโยชน์และการมีส่วนร่วมในการประเมินผล

### รูปแบบการมีส่วนร่วม

ได้มีผู้เสนอความคิดเห็นเกี่ยวกับรูปแบบการมีส่วนร่วมที่เป็นประโยชน์ต่อการศึกษาวิจัยครั้งนี้

ไพรัตน์ (2527: 10) กล่าวถึงรูปแบบการมีส่วนร่วมดังนี้

1. องค์กรประชาชนที่จัดตั้งขึ้นมาอย่างไม่เป็นทางการ มีการรวมตัวกันเพื่อร่วมกันทำประโยชน์ต่อส่วนรวม เช่น ชมรมศูนย์ประเภทต่างๆ
2. องค์กรประชาชนที่จัดตั้งขึ้นมาอย่างเป็นทางการ องค์กรเหล่านี้มีการจดทะเบียนในรูปแบบของสมาคม มูลนิธิตามกฎหมาย
3. ตัวแทนบุคคล หรือตัวแทนขององค์กรเข้าร่วมเป็นคณะกรรมการในรูปแบบต่างๆ เช่น คณะกรรมการนโยบาย คณะกรรมการเฉพาะกิจ

นิรันดร์ (2524: 179) รูปแบบของการมีส่วนร่วมมีดังนี้

1. การที่ประชาชนมีส่วนร่วมโดยตรง (Direct Participation) โดยผ่านองค์กรจัดตั้งโดยประชาชน (Inclusive Organization) เช่น การรวมกลุ่มเยาวชนต่างๆ

2. การที่ประชาชนมีส่วนร่วมทางอ้อม (Indirect Participation) โดยผ่านองค์กรผู้แทนของประชาชน (Representative Organization) เช่น กรรมการของกลุ่มหรือชุมชน

3. การที่ประชาชนมีส่วนร่วมโดยเปิดโอกาสให้ (Open Participation) โดยผ่านองค์กรที่ไม่ใช่ผู้แทนของประชาชน (Non-representative Organization) เช่น สถาบันหรือหน่วยงานที่เชิญชวน หรือเปิดโอกาสให้ประชาชนเข้ามามีส่วนร่วมเมื่อไหร่ก็ได้ตลอดเวลา

นำชัย (2529: 126-127) ได้เรียบเรียงรูปแบบของการมีส่วนร่วมไว้ดังต่อไปนี้

**รูปแบบที่ 1** ประชาชนส่วนน้อยหรือไม่มีเลยในขบวนการตัดสินใจ

ลักษณะของผู้วางแผน : กลุ่มบุคคลที่มีการศึกษาซึ่งถูกแต่งตั้งโดยผู้มีอำนาจนอกชุมชน

สถานะของผู้มีอำนาจหน้าที่ : ผู้วางแผนและบุคคลชั้นสูงในท้องถิ่น

หน้าที่ : มีหน้าที่ถูกต้องตามกฎหมายในการวางแผนและดำเนินการ โดยผ่านบุคคลชั้นสูง

ในท้องถิ่น

**รูปแบบที่ 2** ประชาชนในท้องถิ่นจะเข้ามามีส่วนร่วมน้อยแม้ว่าจะมีการกระตุ้นให้เข้ามามีส่วนร่วมในรูปแบบของผลตอบแทน

ลักษณะของผู้วางแผน : ผู้นำท้องถิ่นถูกแต่งตั้งโดยรัฐบาล

สถานะของผู้มีอำนาจหน้าที่ : ผู้วางแผนและบุคคลชั้นสูงในท้องถิ่น

หน้าที่ : มีหน้าที่ถูกต้องตามกฎหมายในการวางแผนและดำเนินการ โดยผ่านบุคคลชั้นสูง

ในท้องถิ่น และมีปัจจัยในการดำเนินการจากภายนอก

**รูปแบบที่ 3** ประชาชนในท้องถิ่นจะเข้ามามีส่วนร่วมในการตัดสินใจ แต่พวกเขาจะเข้ามามีส่วนร่วมแบบลาบจายเท่านั้น

ลักษณะของผู้วางแผน : ผู้วางแผนภายนอกแต่มีการปรึกษากับกลุ่มชาวบ้าน

สถานะของผู้มีอำนาจหน้าที่ : ผู้วางแผนและประชาชนส่วนน้อย

หน้าที่ : มีหน้าที่ถูกต้องตามกฎหมายในการวางแผนและดำเนินการ โดยทำให้ประชาชน

เกิดความรู้สึกที่พวกเขาได้ให้คำแนะนำปรึกษาแก่ผู้วางแผนแล้ว

**รูปแบบที่ 4** ประชาชนในท้องถิ่นจะเข้ามามีส่วนร่วมในการวางแผนและดำเนินกิจกรรม เพราะพวกเขามีส่วนร่วมในการตัดสินใจ แต่อย่างไรก็ตามผู้วางแผนมีอำนาจในการควบคุมและการตัดสินใจมากกว่า

ลักษณะของผู้วางแผน : ผู้วางแผนได้มีการปรึกษากับกลุ่มประชาชนในขั้นเริ่มแรกของการวางแผน

สถานะของผู้มีอำนาจหน้าที่ : เป็นผู้วางแผนร่วมกับประชาชน แต่ผู้วางแผนมีอำนาจในการตัดสินใจมากกว่า

หน้าที่ : จัดการประชุมระหว่างผู้วางแผนกับประชาชนเพื่อให้ประชาชนมีความเข้าใจ และเห็นความสำคัญมากขึ้นของขบวนการวางแผน และจัดลำดับความสำคัญของความต้องการ

รูปแบบที่ 5 ประชาชนในท้องถิ่นเข้ามามีส่วนร่วมมากขึ้น เพราะพวกเขามีตัวแทนเข้ามา มีบทบาทในการตัดสินใจ

ลักษณะของผู้วางแผน : ในการวางแผนกิจกรรมและวางโครงการ คณะกรรมการโครงการมีตัวแทนของประชาชน

สถานะของผู้มีอำนาจหน้าที่ : ผู้บริหารและผู้วางแผนมีอำนาจในการตัดสินใจมากกว่า

หน้าที่ : ตัวแทนประชาชนมีสิทธิมีเสียงในการวางแผนโครงการ แต่การตัดสินใจในกิจกรรม มักขึ้นอยู่กับคณะกรรมการบริหารชั้นสูง เพราะมีเสียงมากกว่า

United nation (1981: 8) อ้างโดย อรรถพรธ (2524: 36) ได้กล่าวถึงรูปแบบการมีส่วนร่วม ดังนี้

1. การมีส่วนร่วมแบบไปเอง (Spontaneous) ซึ่งเป็น โดยการอาสาสมัครหรือการรวมตัวกันเองเพื่อแก้ปัญหาของตนเอง โดยเป็นการกระทำที่ไม่ได้รับการช่วยเหลือจากภายนอกซึ่งเป็นรูปแบบที่เป็นเป้าหมาย

2. การมีส่วนร่วมแบบชักนำ (Induced) ซึ่งเป็นการเข้าร่วมโดยความต้องการความเห็นชอบหรือสนับสนุน โดยรัฐบาล ซึ่งเป็นรูปแบบทั่วไปของประเทศกำลังพัฒนา

3. การมีส่วนร่วมแบบบังคับ (Coercive) ซึ่งเป็นผู้มีส่วนร่วมภายใต้การดำเนินงานตามนโยบายของรัฐบาล ภายใต้การจัดการเจ้าหน้าที่ของรัฐหรือโดยการบังคับโดยตรง รูปแบบนี้เป็นรูปแบบที่ผู้กระทำได้รับผลในทันทีแต่จะไม่ได้ผลในระยะยาว และมักจะมีผลเสียที่ไม่ได้รับการสนับสนุนจากประชาชนในที่สุด

ชินรัตน์ ( 2539:58-61)การมีส่วนร่วมสามารถแบ่งออกเป็นระดับได้ดังนี้

1. การไม่มีส่วนร่วมอย่างสิ้นเชิง (no participation at all)

2. การมีส่วนร่วมเพียงในนาม (nominal participation)

3. การมีส่วนร่วมเพียงเล็กน้อย (minimal participation)

4. การมีส่วนร่วมอย่างเหมาะสม (optimal participation)

5. การมีส่วนร่วมมาก (maximal participation)

## 6. การมีส่วนร่วมในอุดมคติ (ideal participation)

และสามารถแบ่งชนิดการมีส่วนร่วมได้ ดังนี้

1. บังคับร่วม (Join) ประชาชนเข้าร่วมเพราะการขู่เข็ญ(threats)หรือการบังคับ (coercion) จากภายนอก กลวิธีการขู่เข็ญและการบังคับมีหลายรูปแบบจะเกิดจากคนที่มิผลประโยชน์จากการดำเนินงานหรือจากผลของงาน

2. การมีส่วนร่วมโดยการผลักดัน (Push Cart Participation)ประชาชนจะถูกผลักดันจากอำนาจของผู้มีส่วนได้ส่วนเสียผลประโยชน์จากโครงการอำนาจของผู้มีส่วนได้ส่วนเสียอาจเป็นการพัฒนาบุคลากรในหน่วยงานโดยได้รางวัลในรูปแบบการแต่งตั้งในตำแหน่งที่สูงขึ้นเพื่อความสำเร็จของโครงการ ผู้ที่ใช้อำนาจนี้ เช่น ผู้นำหัวคะแนนนักการเมือง

3. กลอุบายหรือการมีส่วนร่วมโดยมีเงื่อนไข (Trick or Participation by Gimmickey) ประชาชนจะถูกจูงใจให้มีส่วนร่วมในกิจกรรมอื่นที่ไม่ได้แก้ปัญหของพวกเขา การเบี่ยงเบนความสนใจไปสู่เรื่องอื่น เป็นการสร้างความสบายใจให้แก่ประชาชนเป็นการชั่วคราวจากปัญหาที่แท้จริงของพวกเขา

4. การพูดข้างเดียว (Monologue) เป็นการสื่อสารแบบทางเดียวโดยส่งข่าวจะป้อนข้อมูลแก่ผู้รับฝ่ายเดียว วิธีนี้ไม่ได้จัดทำกลไกสำหรับการรับฟังข้อมูลย้อนกลับ และไม่ได้มีการเจรจาต่อรองโครงการเหล่านี้มักดำเนินการผ่านสื่อมวลชน เช่น วิทยุ โทรทัศน์ สื่อสิ่งพิมพ์ เป็นต้น

5. ถาม-ตัดสินใจเอง (I ask - I decide) ประชาชนจะถูกถามถึงความคิด / ข้อเสนอแนะต่าง ๆ แต่ไม่รับประกันว่าความคิดของประชาชนจะได้รับการพิจารณาในการกำหนดวางแผนและดำเนินโครงการ วิธีกระทำโดยการประชุม การมีสภาท้องถิ่น การสำรวจ การสอบถาม และการไต่สวนสาธารณะ แต่ในความจริงแล้วการมีส่วนร่วมชนิดนี้มีเพียงเล็กน้อยเท่านั้น

6. การนำไปสู่ความสงบ (Peace Pipe) ความคิดเห็นและข้อเสนอของประชาชนจะถูกร้องขอให้มีส่วนร่วมในการวางแผนและการบริหารโครงการ ประชาชนจะมีส่วนร่วมจริง ๆ ในกลไกของการวางแผน แต่การตัดสินใจความคิดเห็นและข้อเสนอของประชาชนจะถูกร้องขอให้มีส่วนร่วมในการวางแผน และการบริหารโครงการ ประชาชนจะมีส่วนร่วมจริง ๆ ในกลไกของการวางแผน แต่การตัดสินใจและการคงอยู่ของโครงการยังเป็นสิทธิของผู้กำหนดโครงการ

7. การจับมือกัน (Handclasp) ประชาชนมีส่วนร่วมตั้งแต่การกำหนดโครงการจนดำเนินการโครงการ การตัดสินใจจะร่วมกันระหว่างประชาชนและผู้ออกแบบโครงการ ปัญหาและประเด็นต่าง ๆ จะถูกแก้ไขโดยการเจรจาต่อรอง และการแลกเปลี่ยนความคิดอย่างเสรี มีการร่วมมือกันอย่างเป็นรูปธรรมระหว่าง ผู้ได้รับประโยชน์และผู้มอบโครงการ

8. เสียงประชาชน (Vox Populi) เสียงของประชาชนจะได้รับการรับฟังและพิจารณา ความคิด ความเห็น ข้อเสนอแนะและความรู้สึกของประชาชนมีน้ำหนักในกระบวนการตัดสินใจ ประชาชนจะมีส่วนร่วมอย่างจริงจังในการตัดสินใจจากการกำหนดจนถึงการประเมินผลโครงการ ถ้ามีปัญหาผู้จัดทำโครงการและผู้ที่ได้รับประโยชน์จากโครงการที่เกิดขึ้นก็ต้องฟังเสียงประชาชนว่า มีความต้องการอย่างไร

9. เสียงประชาชนคือ กฎหมาย (Vox Populi Est Lex) การมีส่วนร่วมแบบนี้เป็นวิธีที่ ความต้องการของประชาชนมีความเข้มแข็งสูงสุดประชาชนจะตัดสินใจในโครงการด้วยตนเอง ตั้งแต่ชนิดของโครงการ ทิศทางโครงการ ทรัพยากรที่ใช้แหล่งที่มาของทรัพยากรผู้ใช้และช่วงเวลา ที่ใช้การมีส่วนร่วมแบบนี้ ทั้งจากกลุ่มที่เป็นทางการและไม่เป็นทางการ

### ปัจจัยที่มีผลต่อการมีส่วนร่วม

จากการศึกษาทฤษฎีการมีส่วนร่วมของนักวิชาการ พบว่า การมีส่วนร่วมเกี่ยวข้องกับ ทั้งทางจิตวิทยาและสังคมวิทยา ดังต่อไปนี้

นิรันดร์ (2527: 183) ได้กล่าวถึงปัจจัยที่มีผลต่อการมีส่วนร่วมว่า

1. ความศรัทธาที่มีต่อความเชื่อถือและสิ่งที่น่าเชื่อถือทำให้ประชาชนมีส่วนร่วมในกิจกรรม ต่างๆ เช่น การลงแขกบ่าเพื่อขุดประโยชน์
2. ความเกรงใจที่มีต่อบุคคลที่เคารพนับถือหรือมีเกียรติ ตำแหน่ง ทำให้ประชาชนเกิดความเกรงใจที่จะมีส่วนร่วมด้วยทั้งๆที่ยังไม่มีความศรัทธาหรือความเต็มใจอย่างเต็มเปี่ยมที่จะทำ
3. อำนาจบังคับที่เกิดจากบุคคลที่มีอำนาจเหนือกว่าทำให้ประชาชนถูกบีบบังคับให้มีส่วนร่วมกระทำต่างๆ

ขณะที่ Merrill-Sand (1989:86-91) และปาริชาติ (2542:132) อ้างโดยนรินทร์ชัย (2546)

กล่าวว่า ปัจจัยและแนวทางการกระตุ้นให้เกิดการมีส่วนร่วม โดยสรุปคือ

1. ปัจจัยด้านการจัดการ ซึ่งเป็นการกระตุ้นให้เกิดการมีส่วนร่วม โดยมีการส่งเสริมด้วย สื่อต่างๆให้เกิดความเข้าใจกันเพื่อให้บรรลุเป้าหมาย ซึ่งแต่ละฝ่ายควรมีผู้รับผิดชอบอย่างชัดเจน
2. ปัจจัยด้านการสื่อสาร เป็นการสนับสนุนการมีส่วนร่วม โดยการให้ประชาชนเห็นคุณค่าของตนเองและสร้างความมั่นใจว่าการใช้เทคโนโลยีสมัยใหม่ที่คิดว่าเหมาะสม โดยมีการ แสดงความรู้สึกนึกคิด การระดมปัญหา การวิเคราะห์ปัญหา และวิธีการแก้ไขปัญหาได้ โดยการใช้ สื่อสารแบบมีส่วนร่วม (Participation communication) คือการเน้นการสนทนาโต้ตอบระหว่าง บุคคล หรือกลุ่มบุคคล ซึ่งจากการแลกเปลี่ยนข่าวสารดังกล่าว จะทำให้เกิดทักษะในการคิด การฟัง



และการเคารพในความคิดของผู้อื่น และนำไปสู่การเกิดจิตสำนึกสาธารณะ (Public conscious) ร่วมกันได้

3. ปัจจัยด้านการเมือง สังคมและวัฒนธรรม เป็นการสอนให้สิทธิความเป็นพลเมืองและอำนาจการตัดสินใจให้ประชาชน เพื่อให้ประชาชนได้รับแรงจูงใจให้เข้ามามีส่วนร่วม ทั้งนี้เพราะเชื่อว่าถ้าได้รับโอกาสที่ดีแล้วจะสามารถพัฒนาชีวิตและความเป็นอยู่ของตนได้ดีขึ้น

4. ปัจจัยด้านโครงการ ให้ประชาชนรู้สึกเป็นเจ้าของโครงการ มีโอกาส มีอิทธิพลต่อการตัดสินใจในโครงการตั้งแต่เริ่มต้นจนกระทั่งสิ้นสุดกระบวนการ ซึ่งเป็นการพัฒนาทักษะและความรู้เรื่องการมีส่วนร่วมกับประชาชนได้

5. ปัจจัยด้านที่เลียง ต้องร่วมกับชุมชนศึกษาองค์ประกอบต่างๆของคนในชุมชนและต้องเป็นผู้ที่เข้าใจเนื้อหาสาระของกระบวนการมีส่วนร่วม มีการกระตุ้นให้เกิดผู้นำ หรือค้นหาผู้นำและสนับสนุนข้อมูลข่าวสาร มีความจริงใจ ไม่ทำตัวห่างไกลชุมชนมากนัก แต่ก็ไม่ใกล้ชิดช่วยเหลือตลอดเวลาจะช่วยในกรณีที่เป็นเท่านั้น

6. ปัจจัยด้านผู้นำ เป็นผู้มีความจริงใจที่จะช่วยเหลือ และต้องได้รับการยอมรับจากชาวบ้านมีความสามารถกระตุ้นชาวบ้านให้ค้นหาปัญหาและเห็นความสำคัญของปัญหา

7. ปัจจัยด้านสังคม-จิตวิทยา เป็นการกระตุ้นความสนใจและกังวลในปัญหานั้นๆร่วมกัน มีความรู้สึกว่าเป็นเจ้าของปัญหานั้นจริงๆก็จะทำให้เกิดการมีส่วนร่วมขึ้น และตกลงใจที่จะแก้ปัญหาร่วมกัน

Cohen and Uphoff (1977:17-19) อ้างโดย อรรถพรณ (2544:37) ได้เสนอถึงบริบทของการมีส่วนร่วมว่า ในการพิจารณาการมีส่วนร่วมจะต้องคำนึงถึงปัจจัยสภาพแวดล้อมซึ่งมีความซับซ้อนอย่างมากด้วยได้แก่

1. ปัจจัยทางกายภาพและชีวภาพ

2. ปัจจัยทางด้านเศรษฐกิจ

3. ปัจจัยทางการเมือง

4. ปัจจัยทางด้านสังคม

5. ปัจจัยทางด้านวัฒนธรรม

6. ปัจจัยทางด้านประวัติศาสตร์

### ปัญหาของการมีส่วนร่วม

มีผู้เสนอถึงปัญหาการมีส่วนร่วมไว้ ดังนี้

ไพร์ตัน (2527:16-17) ได้กล่าวถึงปัญหาข้อจำกัดของการมีส่วนร่วมคือ

1. นโยบายการมีส่วนร่วมของชุมชนส่วนใหญ่ต้องขึ้นอยู่กับระบบราชการเป็นฝ่ายส่งเสริมสนับสนุนและจัดให้มีขึ้น
2. ประชาชนคุ้นเคยกับการรับคำสั่ง การยอมรับความถูกต้องของข้าราชการ และการยอมรับคอยการช่วยเหลือแทนการช่วยตนเอง การคิดเอง และหลีกเลี่ยงการโต้แย้งกับข้าราชการ
3. กิจกรรมหรือโครงการที่ได้เข้าร่วมส่วนใหญ่ให้ร่วมเฉพาะตอนเสนอโครงการและตอนลงมือปฏิบัติโครงการไม่มีการร่วมแบบครบวงจร
4. องค์การประชาชนส่วนใหญ่มักจะคอยดูแลผลประโยชน์และขยายผลประโยชน์ไปให้กับกรรมการ หรือสมาชิกในสังกัดมากกว่าถึงมือประชาชนโดยทั่วไป

สรุป ปัญหาการมีส่วนร่วม ส่วนใหญ่เกิดจากระบบราชการ และประชาชนที่ยังไม่คุ้นเคยกับการเข้าร่วมทำงานร่วมกันด้วยความสมัครใจ ส่วนใหญ่จะเข้าร่วมเมื่อมีคำสั่งให้เข้าร่วมเท่านั้น

### ทฤษฎีของการมีส่วนร่วม

นิรันดร์ (2527:183) ได้เสนอแนวคิดของการมีส่วนร่วมว่าเกิดจากแนวความคิดที่สำคัญ 3 ประการ ได้แก่

1. ความสนใจและความห่วงกังวลร่วมกัน ซึ่งเกิดจากความสนใจและความห่วงกังวลส่วนบุคคลที่บังเอิญพ้องต้องกันกลายเป็นความสนใจ และความห่วงกังวลร่วมกันของส่วนรวม
2. ความเดือดร้อนและความไม่พึงพอใจร่วมกันที่มีต่อสถานการณ์ที่เป็นอยู่นั้นผลักดันให้พุ่งไปสู่การรวมกลุ่ม วางแผน และลงมือกระทำร่วมกัน
3. การตกลงใจร่วมกันที่จะเปลี่ยนแปลงกลุ่มหรือชุมชนไปในทิศทางที่พึงปรารถนา การตกลงใจร่วมกันนี้จะต้องรุนแรงมากพอที่จะทำให้เกิดความริเริ่มกระทำที่สนองตอบ ความเห็นชอบของคนส่วนใหญ่ที่เกี่ยวข้องกับกิจกรรมนั้น

นอกจากนี้ การมีส่วนร่วมยังอาจเกิดจากแนวความคิดอื่นๆ เช่น

1. ความศรัทธาที่มีต่อความเชื่อถือ บุคคลสำคัญและสิ่งศักดิ์สิทธิ์ ทำให้ประชาชนมีส่วนร่วมในกิจกรรมต่างๆ เช่น การบำเพ็ญประโยชน์ การสร้างสาธารณประโยชน์ เป็นต้น
2. ความเกรงใจที่มีต่อบุคคลที่เคารพนับถือ หรือมีเกียรติยศ มีตำแหน่งหน้าที่การงานใหญ่โต ทำให้ประชาชนเกิดความเกรงใจที่จะมีส่วนร่วมด้วย ทั้งๆ ที่ยังไม่มีความศรัทธาหรือความเต็มใจอย่างเต็มเปี่ยมที่จะกระทำ
3. อำนาจบังคับที่เกิดจากบุคคลที่มีอำนาจเหนือกว่า ทำให้ประชาชนถูกบีบบังคับ

อำนาจ (2527:126-130) กล่าวถึงทฤษฎีการมีส่วนร่วมสรุปได้ 5 ประเด็นดังนี้

1. ทฤษฎีการเกลี้ยกล่อม หมายถึง การใช้คำพูด การเขียน เพื่อมุ่งให้เกิดความน่าเชื่อถือ และการกระทำซึ่งเกลี้ยกล่อมมีประโยชน์ในการแก้ไขปัญหาการขัดแย้งในการปฏิบัติ การเกลี้ยกล่อมจะได้ผลดี ผู้เกลี้ยกล่อมจะต้องมีศิลปะในการสร้างความสนใจเรื่องที่จะเกลี้ยกล่อมให้เข้าใจแจ่มแจ้ง ให้เกิดความศรัทธาตรงกับความต้องการของผู้เกลี้ยกล่อม โดยเฉพาะเรื่องของความต้องการของตนตามทฤษฎีมาสโลว์

2. ทฤษฎีการสร้างขวัญของคนในชาติ กล่าวได้ว่าคนเรามีความต้องการทั้งด้านกายและจิตใจ ถ้าคนเรามีขวัญและกำลังใจดี ผลการทำงานก็จะสูงตามไปด้วย ทั้งนี้เพราะขวัญเป็นสถานการณ์ทางจิตใจที่แสดงออกมาในรูปพฤติกรรมต่าง ๆ นั้นเอง การสร้างขวัญให้ดีต้องพยายามสร้างทัศนคติที่ดีต่อผู้ร่วมงาน เช่น การไม่เอาใจเอาเปรียบ การให้ข้อเท็จจริงที่เกี่ยวกับงาน การเปิดโอกาสให้แสดงความคิดเห็น เป็นต้น และเมื่อการทำงานมีขวัญดีก็จะเกิดความสำนึกในการรับผิดชอบอันจะเกิดผลดีต่อหน่วยงานนั้นๆ ทั้งในส่วนที่เป็นบุคคลและขวัญของกลุ่ม ฉะนั้นการมีขวัญที่ดีนั้นย่อมเป็นปัจจัยหนึ่งที่จะนำไปสู่การมีส่วนร่วมในกิจกรรมต่างๆ ได้

3. ทฤษฎีการสร้างความรู้สึกร่วมกัน เป็นปัจจัยประการหนึ่งที่จะนำไปสู่การมีส่วนร่วมคือการสร้างความรู้สึกร่วมกันให้เกิดขึ้น ซึ่งหมายถึง ความรู้สึกเป็นตัวของตัวเองที่จะอุทิศ หรือเน้นค่านิยมเรื่องผลประโยชน์ของชาติมีความพอใจในชาติของตน พอใจในเกียรติ จงรักภักดีผูกพันต่อท้องถิ่น

4. ทฤษฎีสร้างผู้นำ การสร้างผู้นำจะช่วยจูงใจให้ประชาชนทำงานด้วยความเต็มใจ เพื่อบรรลุเป้าหมายหรือวัตถุประสงค์ โดยทั่วไปแล้วผู้นำอาจจะมีทั้งผู้นำที่ดี เรียกว่า ผู้นำปฏิธาน ผู้นำพลวัต คือผู้นำการเคลื่อนไหวทำงานเพื่อพัฒนาอยู่เสมอ และผู้นำทางไม่ดี คือ ไม่มีผลงานสร้างสรรค์เรียกผู้นำปฏิเสธผลของการใช้ทฤษฎีการสร้างผู้นำ จึงเกิดการระดมความร่วมมือปฏิบัติงานอย่างมีขวัญ งานมีคุณภาพ มีความคิดริเริ่มสร้างสรรค์ และร่วมกันรับผิดชอบ ดังนั้นการสร้างผู้นำที่ดีย่อมจะนำไปสู่การมีส่วนร่วมในกิจกรรมต่างๆ ได้

5. ทฤษฎีการใช้วิธีและระบบทางการบริหาร การใช้ระบบบริหารราชการในการระดมความร่วมมือเป็นวิธีหนึ่งที่ดีเพราะใช้กฎหมายแบบแผน เป็นเครื่องมือในการดำเนินการ แต่อย่างไรก็ตามผลของการร่วมมือยังไม่มียุทธวิธีที่ดีที่สุดในเรื่องการใช้บริการเพราะธรรมชาติของคนถ้าทำงานตามความสมัครใจไม่มีบังคับก็จะทำงานด้วยความรักแต่ถ้าไม่ควบคุมเลยก็จะเป็นไปตามนโยบายเพื่อให้บรรลุเป้าหมายที่กำหนดไว้

ดังนั้น แนวคิดและทฤษฎีการมีส่วนร่วมที่กล่าวมา จึงเป็นกิจกรรมหนึ่งที่กลุ่มบุคคลจะกระทำไปสู่จุดหมายอย่างใดอย่างหนึ่งร่วมกันให้ประสบความสำเร็จ ซึ่งการศึกษากระบวนการ

การมีส่วนร่วมของชุมชนในการจัดการศึกษาขั้นพื้นฐาน จึงเป็นแนวทางการให้ความร่วมมือและ  
 เข้าร่วมในการจัดการศึกษาขั้นพื้นฐานอย่างมีประสิทธิภาพสูงสุด

### 3. งานวิจัยที่เกี่ยวข้อง

ชนิตา (2549) ได้ศึกษาปัจจัยที่เกี่ยวข้องกับการมีส่วนร่วมของเกษตรกรในการจัดการ  
 แหล่งท่องเที่ยวทุ่งดอกบัวตองในตำบลแม่อุคอ อำเภอขุนยวม จังหวัดแม่ฮ่องสอน พบว่า ปัจจัยที่  
 เกี่ยวข้องกับการมีส่วนร่วมของเกษตรกรในการจัดแหล่งท่องเที่ยวทุ่งดอกบัวตอง ได้แก่ 1) อายุ  
 2) รายได้จากการให้บริการท่องเที่ยว 3) การได้รับข้อมูลข่าวสารเกี่ยวกับแหล่งท่องเที่ยว 4) ทักษะ  
 ของเกษตรกรต่อการท่องเที่ยว 5) ปัญหาในการเข้ามามีส่วนร่วมในการจัดการแหล่งท่องเที่ยว  
 6) จำนวนพื้นที่ถือครองทางการเกษตร ส่วนปัญหาของเกษตรกรในการมีส่วนร่วมจัดการท่องเที่ยว  
 ทุ่งดอกบัวตองนั้น ได้แก่ การไม่มียานพาหนะในการเดินทางไปร่วมประชุม ไม่มีมีความรู้ทางด้  
 การจัดการแหล่งท่องเที่ยวไม่มีผลผลิตไปจำหน่าย มีภาระ และบ้านที่อยู่ห่างไกลจากแหล่งท่องเที่ยว

นิตยา (2540) ได้ศึกษาปัจจัยที่มีผลต่อความต้องการเป็นสมาชิกกลุ่มออมทรัพย์เพื่อการ  
 ผลิต อำเภอแม่ริม จังหวัดเชียงใหม่ พบว่า ปัจจัยที่มีอิทธิพลต่อความต้องการเป็นสมาชิกกลุ่มออม  
 ทรัพย์เพื่อการผลิต ได้แก่ 1) ความรู้เกี่ยวกับการดำเนินการของกลุ่มออมทรัพย์เพื่อการผลิต 2)  
 การติดต่อ 3)ความเชื่อถือในตัวเจ้าหน้าที่ 4)ความคาดหวังที่จะได้รับความรู้และผลประโยชน์จาก  
 การเป็นสมาชิก 5)ขนาดครอบครัว ส่วนปัญหาและความต้องการของกลุ่มออมทรัพย์ที่สำคัญได้แก่  
 เจ้าหน้าที่ไม่ค่อยเข้ามาให้ความรู้แก่สมาชิก สมาชิกขาดความรู้ ขาดความเข้าใจในแนวคิด การ  
 ทำงานของกลุ่ม สมาชิกต้องเสียค่าธรรมเนียมในการสมัครสมาชิก ขาดเงินทุน ดอกเบี้ยเงินกู้สูง  
 ไม่มีตลาดรองรับผลิตภัณฑ์ สมาชิกกลุ่มออมทรัพย์ไม่มีเวลาเข้าประชุมปกติ การส่งเงินสัจจะสะสม  
 ไม่สม่ำเสมอ ระบบบัญชีไม่ถูกต้อง คณะกรรมการกลุ่มไม่เข้มแข็ง

ยุพาพร (2549) ได้ศึกษาการมีส่วนร่วมของเกษตรกรในการพัฒนาการท่องเที่ยวเชิง  
 เกษตรในตำบลไพรน้อย อำเภอไพรน้อย จังหวัดนันทบุรี พบว่า ปัจจัยที่เกี่ยวข้องกับการมีส่วนร่วม  
 ประกอบด้วย รายได้จากการให้บริการท่องเที่ยว ทักษะของเกษตรกรต่อแหล่งท่องเที่ยวเชิงเกษตร  
 การได้รับข้อมูลข่าวสารเกี่ยวกับแหล่งท่องเที่ยว และกิจกรรมทางการเกษตรของเกษตรกร

วีระยศ (2530 : 1-2) จากการศึกษาพบว่า ระดับรายได้ การได้รับข่าวสาร การติดต่อกับ  
 เจ้าหน้าที่พัฒนาชุมชน และการได้รับการชักชวนมีผลต่อการตัดสินใจเข้าเป็นสมาชิกกลุ่มออม  
 ทรัพย์เพื่อการผลิต และกรณีกา (2524:14) ได้กล่าวว่า เงินเป็นแนวทางหนึ่งที่บุคคลมีแรงจูงใจใน  
 ด้านความสำเร็จในการเข้ามาปฏิบัติงาน ซึ่งผู้ที่ประสบความสำเร็จอย่างสูงมาจากแรงจูงใจทางด้าน  
 เงินด้วย ไพศาล (2519:51-57) ได้ศึกษาเหตุจูงใจที่ทำให้ชาวชนบทยอมรับการรวมกลุ่มเพื่อ

ประโยชน์ในการดำเนินกิจกรรมของชุมชนจังหวัดชัยนาท พบว่า ชาวชนบทผู้มีรายได้น้อยมีโอกาสยอมรับการรวมกลุ่มสูงที่สุด

กิตติพงษ์ (2524) ได้ศึกษาปัจจัยที่มีความสัมพันธ์กับการมีส่วนร่วมในกิจกรรมกลุ่มเกษตรกรของสมาชิกกลุ่มเกษตรกรในจังหวัดขอนแก่น พบว่า เกษตรกรมีส่วนร่วมมากในเรื่องการร่วมสำรวจปรึกษาหารือเพื่อค้นหาสาเหตุของปัญหา การร่วมวางแผนดำเนินกิจกรรมภายในกลุ่ม การร่วมตัดสินใจทำกิจกรรมร่วมกับกลุ่ม การร่วมลงทุนหรือเพิ่มพื้นที่ให้กลุ่ม การร่วมประชุมสมาชิกหรือคณะกรรมการกลุ่ม การร่วมแสดงความคิดเห็นในที่ประชุม การร่วมรับผลประโยชน์จากการซื้อปุ๋ยเคมี การร่วมติดตามและประเมินผลการดำเนินงานกลุ่ม การร่วมติดตามข้อมูลข่าวสารความก้าวหน้าของกิจกรรมกลุ่ม และมีส่วนร่วมระดับน้อยคือ การบริจาคสิ่งของให้กลุ่ม เป็นคณะกรรมการดำเนินงานที่กลุ่มมอบหมาย การร่วมใช้แรงงานในกลุ่ม การร่วมชักชวนเพื่อนบ้านเข้าเป็นสมาชิกกลุ่ม การร่วมรับเงินปันผลจากกลุ่ม ส่วนการร่วมรับผลประโยชน์จากการซื้อข้าวเปลือกไม่มีการดำเนินงาน

สำหรับความสัมพันธ์ระหว่างปัจจัยบางประการของสมาชิกกับการมีส่วนร่วมในกิจกรรมกลุ่ม พบว่า มีความสัมพันธ์อย่างมีนัยสำคัญทางสถิติ ได้แก่ อายุ การเป็นคณะกรรมการหมู่บ้าน การเป็นสมาชิกองค์การบริหารส่วนตำบล การมีตำแหน่งในกลุ่ม ความคาดหวังประโยชน์ที่จะได้รับจากกลุ่ม ทักษะคิดที่มีต่อการดำเนินงานของกลุ่มเกษตรกร รายได้เงินสดในรอบปีของครัวเรือน ขนาดพื้นที่ถือครองทางการเกษตร การเข้ารับฝึกอบรมทางการเกษตร การติดต่อกับคณะกรรมการกลุ่ม และการติดต่อกับเจ้าหน้าที่ส่งเสริมการเกษตร

กรมการพัฒนารัฐบาล (251:86-90) ได้ศึกษาไว้ในรายงานการวิจัยโครงการสารภี ตำบลข้าวม่วง อำเภอสารภี จังหวัดเชียงใหม่ พบว่า สมาชิกกลุ่มมีลักษณะต่างๆที่น่าสนใจคือ

1. ผู้ที่มีอายุสูงช่วง 40-59 ปี จะมีส่วนร่วมในโครงการมากกว่าผู้ที่มีอายุน้อย
2. เพศชายจะเข้ามีส่วนร่วมในโครงการมากกว่าเพศหญิง
3. ผู้ที่มีระดับการศึกษาสูงเข้ามามีส่วนร่วมมากกว่าเพราะหวังผลประโยชน์

4. หัวหน้าครอบครัวที่สมรสแล้ว และผู้ที่มีฐานะทางเศรษฐกิจดีตลอดจนผู้ที่ประกอบอาชีพในหมู่บ้านมานานกว่า 20 ปี จะมีส่วนร่วมมากกว่าผู้ที่มีฐานะทางเศรษฐกิจดีน้อยกว่า

ปัญญา (2526:185) รายงานว่า อายุเป็นปัจจัยสำคัญต่อการยอมรับเกษตรกรรุ่นใหม่อาจจะไปขัดกับความเชื่อของเกษตรกรอายุมาก และเกษตรกรอายุมากไม่อยากเสี่ยงหรือทำอะไรใหม่ๆคิดว่าควรปล่อยให้เป็นที่หน้าของเกษตรกรรุ่นใหม่ที่เป็นลูกหลานมากกว่า เนื่องจาก เกษตรกรรุ่นใหม่ได้รับการศึกษามีความรู้ความสามารถและยังมีโอกาสทำการเกษตรได้อีกนานซึ่ง



ทงุ (2529:19) ได้รายงานว่าการศึกษามีส่วนช่วยให้เกษตรกรสามารถตีความข้อมูลและวินิจฉัยความสำคัญ และประเมินผลต้นทุนกำไรได้แม่นยำดีกว่าเกษตรกรที่ไม่ได้รับการศึกษา พิสมัย (2518:119) ได้ศึกษาปัจจัยสำคัญที่มีอิทธิพลต่อการยอมรับการปลูกพืชหมุนเวียนของเกษตรกรจังหวัดศรีสะเกษเมื่อปี 2518 พอสรุปได้ว่า เกษตรกรที่มีการศึกษาสูงยอมรับการปรับปรุงสภาพพื้นที่นามากกว่าเกษตรกรที่มีการศึกษาต่ำและเกษตรกรที่ไม่เคยเรียนในโรงเรียน

สรศักดิ์ (2535:10-11) กล่าวว่า ครอบครัวช่วยให้เกิดการเปลี่ยนแปลงทางสังคมมากกว่าสถาบันสังคมอื่นๆ หน้าที่ทางสังคมของครอบครัวในการเตรียมบุคคลเพื่อรับบทบาทของผู้ใหญ่ในสังคมเป็นสิ่งที่จำเป็นในขณะที่ต้องการและเป้าหมายของสังคม และสถาบันกับสังคมอื่นๆ ต่างก็ถ่ายทอดเข้าสู่สังคมทั้งของเด็กและผู้ใหญ่ในครอบครัวซึ่งสอดคล้องกับพิณทิพย์ (2525: 50) ได้กล่าวถึงขนาดครอบครัวเรือนว่าเป็นองค์ประกอบที่มีความสำคัญต่อการใช้ทรัพยากรเป็นอย่างยิ่ง ครอบครัวเล็กย่อมใช้ทรัพยากรน้อยกว่าครอบครัวใหญ่ ทุกครอบครัวย่อมมีการเปลี่ยนแปลงนับแต่หญิงเริ่มสมรสกันและมีบุตร ขนาดของครอบครัวขยายขึ้น

ทัศนัย (2536:1-2) มีการศึกษามีส่วนร่วมของประชาชนในการสร้างสถาบันชุมชน : กรณีศึกษา กลุ่มออมทรัพย์เพื่อการผลิตบ้านทุ่งมน จังหวัดสุรินทร์ ได้กล่าวว่าปัจจัยที่ผลักดันการเข้าร่วมของประชาชนได้แก่ ปัจจัยทางสภาพแวดล้อม เช่น ความยากจน ระบบเครือญาติ ประเพณีหรือวัฒนธรรมและความขัดแย้ง การได้รับการสนับสนุนจากผู้นำชุมชน การได้รับข่าวสารสม่ำเสมอ เป็นปัจจัยที่ทำให้ชาวบ้านรวมตัวกันก่อตั้งกลุ่มและปัจจัยภายนอกจะได้รับการสนับสนุนจากเจ้าหน้าที่รัฐมาให้ความรู้แนะนำการดำเนินงานกลุ่ม ตลอดจนได้รับผลประโยชน์ในด้านเงินสนับสนุน วัสดุ อุปกรณ์ การได้รับความรู้ ทำให้ชาวบ้านร่วมกิจกรรมกลุ่ม เสริมรายได้ให้แก่ครอบครัวในขณะที่สุรัสวดี (2528) ได้กล่าวว่า ประชานและกรรมการกลุ่มจะเป็นผู้ตัดสินใจในภายในกลุ่มเป็นส่วนใหญ่ และประชาชนจะมีส่วนร่วมในการใช้แรงงานมากกว่าออกเงินและวัสดุ ซึ่งความรู้และความเข้าใจเป็นปัจจัยที่มีความสัมพันธ์กับการไม่เข้ามามีส่วนร่วมในขั้นตอนการค้นปัญหา และกรณีศึกษา (2524:9) ได้กล่าวว่า สิ่งจูงใจที่ทำให้ประชาชนเข้ามามีส่วนร่วมมากที่สุดได้แก่ ความต้องการที่จะได้รู้ในการประกอบอาชีพเพิ่มขึ้น ส่วนผลของการมีส่วนร่วมของประชาชนที่มีผลต่อการพัฒนาเศรษฐกิจ คือการเปลี่ยนแปลงทางด้านเทคโนโลยีในการประกอบอาชีพและการมีผลผลิตที่ทำให้รายได้เพิ่มขึ้น การได้รับความรู้เพิ่มขึ้นในการประกอบอาชีพ

นำชัย (2529:76) กล่าวว่า บุคคลที่เข้าร่วมประชุมในหมู่บ้านบ่อยมากมักมีแนวโน้มในการเข้าร่วมกิจกรรมพัฒนาหมู่บ้านมากขึ้นด้วย นอกจากนี้ เมื่อประชากรได้รับผลตอบแทนมากขึ้น เช่น มีรายได้เพิ่มขึ้น มีที่ดินเป็นของตนเองก็จะส่งผลให้มีกำลังใจเข้าร่วมในกิจกรรมพัฒนาของหมู่บ้านเพิ่มขึ้นด้วย

กรณีศึกษา (2524:1-2) ได้ศึกษาการมีส่วนร่วมของประชาชนที่มีผลต่อการพัฒนาทางเศรษฐกิจ ปรากฏผลจากการศึกษาว่า ปัจจัยที่จูงใจให้ประชาชนเข้ามามีส่วนร่วมมากที่สุดคือ เกียรติและผู้ที่ชักจูงให้ประชาชนเข้ามามีส่วนร่วมมากที่สุด ได้แก่ กำนัน และเพทาย (2520:42) ได้ทำการศึกษาเรื่องความคาดหวังประโยชน์ที่ได้รับจากกลุ่มของสมาชิกกลุ่มในโครงการสารภี ผลการศึกษาพบว่า สมาชิกกลุ่มมีความคาดหวังที่จะได้รับประโยชน์ด้านสังคมคือ ต้องการมีเกียรติ มีความสัมพันธ์ระหว่างเพื่อนสมาชิกด้วยกัน และต้องการมีความสัมพันธ์อันดีกับเจ้าหน้าที่ กรมพัฒนาชุมชน (2519:81-90) ได้ศึกษาพบว่า สมาชิกกลุ่มส่วนใหญ่ยอมรับว่าเมื่อเพื่อนบ้านเข้าเป็นสมาชิกแล้วตนเองก็ต้องสมัครเข้าเป็นสมาชิกด้วย แสดงว่า ความสัมพันธ์เพื่อนบ้านนั้นเป็นปัจจัยหนึ่งที่ทำให้บุคคลยอมรับและสมัครเข้าเป็นสมาชิก

อนุภาพ (2528 :46) ศึกษาวิจัยเรื่อง การวิเคราะห์เชิงสมมุติฐานการมีส่วนร่วมของประชาชนในการพัฒนาชนบท ผลการวิจัยสรุปได้ว่า ปัจจัยที่มีผลกระทบต่อการมีส่วนร่วมของประชาชนทั่วไปนั้น ประกอบด้วย 1) ความแรงใจผู้ที่มีสถานภาพที่สูงกว่า 2) ความต้องการเป็นกลุ่มพวก 3) ความเชื่อถือในตัวผู้นำ 4) ความใกล้ชิดกับเจ้าหน้าที่ของรัฐ 5) การคำนึงถึงผลประโยชน์ตอบแทน 6) การยอมรับแบบอย่าง 7) ความไม่พอใจต่อสภาพแวดล้อมและฐานะทางเศรษฐกิจ

จากการทบทวนงานวิจัยที่เกี่ยวข้องจะเห็นว่า ปัจจัยที่เกี่ยวข้องกับการมีส่วนร่วมของประชาชนนั้น มีปัจจัยทางด้านเศรษฐกิจ สังคม และจิตวิทยาที่มีผลทำให้ประชาชนเข้ามามีส่วนร่วมในกิจกรรมต่างๆ ซึ่งการวิจัยครั้งนี้ได้นำปัจจัยด้านลักษณะส่วนบุคคล สังคม เศรษฐกิจ ซึ่งได้แก่ อายุ เพศ ระดับการศึกษา จำนวนสมาชิกในครัวเรือน อาชีพ การติดต่อกับเจ้าหน้าที่ (พัฒนากร) การได้รับข้อมูลข่าวสาร การเป็นสมาชิกกลุ่มต่างๆ การร่วมประชุม รายได้ทั้งหมดของครัวเรือน หนี้สิน ทักษะและความรู้เกี่ยวกับกลุ่มออมทรัพย์ของสมาชิกกลุ่ม ปัญหาในการเข้ามามีส่วนร่วมของสมาชิกกลุ่มออมทรัพย์ จากปัจจัยทั้งหมดที่ได้กล่าวข้างต้นนี้ ผู้วิจัยคาดว่ามีผลต่อการมีส่วนร่วมในกิจกรรมกลุ่มออมทรัพย์เพื่อการผลิตของสมาชิกกลุ่มออมทรัพย์ฯ ในจังหวัดเชียงใหม่