

บทที่ 4 ผลการศึกษา

ผลของการวิจัยปัจจัยที่มีผลต่อการดำเนินงานของวิสาหกิจชุมชนในอำเภอสันป่าตอง จังหวัดเชียงใหม่ในครั้งนี้ ผู้วิจัยได้แบ่งการนำเสนอผลการศึกษาดังต่อไปนี้

ตอนที่ 1 ข้อมูลทั่วไปของตัวแทนวิสาหกิจชุมชนที่ทำการศึกษา

ตอนที่ 2 การดำเนินงานของวิสาหกิจชุมชนใน 5 ด้าน ได้แก่ ด้านโครงสร้างการบริหารจัดการองค์กร ด้านการผลิต ด้านการตลาด ด้านการเงิน และด้านการสนับสนุนส่งเสริมของเจ้าหน้าที่ภาครัฐ

ตอนที่ 3 ปัจจัยภายในและปัจจัยภายนอก (จุดแข็ง จุดอ่อน โอกาส และข้อจำกัด) ที่มีผลต่อการดำเนินงานของวิสาหกิจชุมชนทั้ง 5 ด้าน ได้แก่ ด้านโครงสร้างการบริหารจัดการองค์กร ด้านการผลิต ด้านการตลาด ด้านการเงิน และด้านการสนับสนุนส่งเสริมของเจ้าหน้าที่ภาครัฐ

ตอนที่ 4 ปัญหาอุปสรรคและข้อเสนอแนะต่อการพัฒนาและการดำเนินงานของวิสาหกิจชุมชนของตัวแทนวิสาหกิจชุมชน

ตอนที่ 1 ข้อมูลทั่วไปของตัวแทนวิสาหกิจชุมชนที่ทำการศึกษา

ผู้วิจัยได้ทำการสัมภาษณ์กับตัวแทนวิสาหกิจชุมชนทั้งหมดจำนวน 108 กลุ่ม โดยผู้วิจัยเลือกทำการสัมภาษณ์เฉพาะประธานกลุ่ม และรองประธานกลุ่มเป็นหลัก เนื่องจากเหตุผลทางด้านเวลาและความสามารถในการให้ข้อมูล

ผลของการศึกษาในด้านข้อมูลทั่วไปของตัวแทนวิสาหกิจชุมชน (ตารางที่ 2) พบว่ากลุ่มตัวอย่างที่ทำการศึกษาร้อยละ 39.8 เป็นตัวแทนกลุ่มวิสาหกิจชุมชนแปรรูป/ประดิษฐ์เครื่องอุปโภค-บริโภค รองลงมาเป็นตัวแทนกลุ่มวิสาหกิจชุมชนแปรรูปสินค้าอาหาร และตัวแทนกลุ่มวิสาหกิจชุมชนแปรรูปสินค้าเกษตร คิดเป็นร้อยละ 32.4 และร้อยละ 27.8 ตามลำดับ ส่วนใหญ่ร้อยละ 90.7 เป็นประธานกลุ่ม และร้อยละ 9.3 เป็นรองประธานกลุ่ม เนื่องจากประธานกลุ่มเป็นผู้ทรงคุณวุฒิในหมู่บ้าน และร้อยละ 59.3 เป็นเพศหญิง ร้อยละ 40.7 เป็นเพศชาย โดยมีอายุอยู่ในช่วง 42-49 ปี ร้อยละ 55.6 รองลงมาอยู่ในช่วงอายุ 50-57 ปี ช่วงอายุ 34-41 ปี ช่วงอายุ 58-65 ปี และช่วงอายุ 26-33 ปี คิดเป็นร้อยละ 32.4 ร้อยละ 5.6 ร้อยละ 3.7 และร้อยละ 2.8 ตามลำดับ ซึ่งมี

อายุมากที่สุด 65 ปี อายุน้อยที่สุด 26 ปี อายุเฉลี่ย 49 ปี และได้สำเร็จการศึกษาในระดับประถมศึกษา ร้อยละ 59.3 รองลงมาได้สำเร็จการศึกษาระดับมัธยมศึกษา ระดับปริญญาตรี และระดับปวช./ปวส. คิดเป็นร้อยละ 31.5 ร้อยละ 5.6 และร้อยละ 3.7 ตามลำดับ โดยตัวแทนวิสาหกิจชุมชนทั้งหมด ร้อยละ 100.0 มีที่พักอาศัยอยู่ในตำบล และร้อยละ 47.2 ประกอบอาชีพเกษตรกรรม รองลงมา ประกอบอาชีพค้าขาย รับจ้าง ข้าราชการบำนาญ และแม่บ้าน คิดเป็นร้อยละ 27.8 ร้อยละ 19.4 ร้อยละ 3.7 และร้อยละ 1.9 ตามลำดับ มีบทบาทหน้าที่ในการจัดการและดูแลทุกระบบทั้งหมด ร้อยละ 100.0 และร้อยละ 54.6 มีการจัดสรรเวลาในการบริหารจัดการวิสาหกิจชุมชนเป็นบางเวลา รองลงมาเต็มเวลา และทำเท่าที่จะทำได้ คิดเป็นร้อยละ 25.0 และร้อยละ 20.4 ตามลำดับ

ตารางที่ 2 ข้อมูลทั่วไปของตัวแทนวิสาหกิจชุมชน

ข้อมูลทั่วไป	จำนวน (คน)	ร้อยละ
1. กลุ่มวิสาหกิจชุมชน		
- แปรรูปสินค้าเกษตร	30	27.8
- แปรรูปสินค้าอาหาร	35	32.4
- แปรรูป/ประดิษฐ์ เครื่องอุปโภค-บริโภค	43	39.8
2. ตำแหน่ง		
- ประธาน	98	90.7
- รองประธาน	10	9.3
3. เพศ		
- ชาย	44	40.7
- หญิง	64	59.3
4. อายุ (ปี)		
- 26-33	3	2.8
- 34-41	6	5.6
- 42-49	60	55.6
- 50-57	35	32.4
- 58-65	4	3.7
อายุต่ำสุด	26	ปี
อายุสูงสุด	65	ปี
อายุเฉลี่ย	49	ปี

ส่วนเบี่ยงเบนมาตรฐาน 6.638

ตารางที่ 2 (ต่อ)

ข้อมูลทั่วไป	จำนวน (คน)	ร้อยละ
5. ระดับการศึกษา		
- ประถมศึกษา	64	59.3
- มัธยมศึกษา	34	31.5
- ปวช./ปวส.	4	3.7
- ปริญญาตรี	6	5.6
6. ที่พักอาศัย		
- ในตำบล	108	100.0
7. อาชีพหลัก		
- ชีวราชการบ้านานู	4	3.7
- เกษตรกรรม	51	47.2
- รับจ้าง	21	19.4
- ค้าขาย	30	27.8
- แม่บ้าน	2	1.9
8. บทบาทหน้าที่		
- จัดการและดูแลทุกระบบ	108	100.0
9. การจัดสรรเวลาในการ บริหารจัดการวิสาหกิจชุมชน		
- เต็มเวลา	27	25.0
- บางเวลา	59	54.6
- ทำเท่าที่จะทำได้	22	20.4
รวม	108	100.0

ตอนที่ 2 การดำเนินงานของวิสาหกิจชุมชน ใน 5 ด้าน ได้แก่ ด้านโครงสร้างการบริหารจัดการองค์กร ด้านการผลิต ด้านการตลาด ด้านการเงิน และด้านการสนับสนุนส่งเสริมของเจ้าหน้าที่ภาครัฐ

การศึกษาเกี่ยวกับการดำเนินงานของวิสาหกิจชุมชน ผู้วิจัยได้ดำเนินการศึกษาใน 5 ด้าน ได้แก่ ด้านโครงสร้างการบริหารจัดการองค์กร ด้านการผลิต ด้านการตลาด ด้านการเงิน และด้านการสนับสนุนส่งเสริมของเจ้าหน้าที่ภาครัฐ โดยได้ผลสรุปการดำเนินงานของวิสาหกิจชุมชน ทั้ง 5 ด้าน ดังนี้

1. ด้านโครงสร้างการบริหารจัดการองค์กร

ผลการศึกษาการดำเนินงานของวิสาหกิจชุมชนในด้าน โครงสร้างการบริหารจัดการองค์กร พบว่า

1.1 วัตถุประสงค์ในการจัดตั้งวิสาหกิจชุมชน

จากผลการศึกษา พบว่า วิสาหกิจชุมชนร้อยละ 34.1 มีวัตถุประสงค์ในการจัดตั้งกลุ่มเพื่อเพิ่มรายได้ให้กับครอบครัว และแก้ไขปัญหาและพัฒนาอาชีพ เท่ากัน รองลงมา มีวัตถุประสงค์เพื่อสร้างกิจกรรมและใช้เวลาว่างให้เป็นประโยชน์ คิดเป็นร้อยละ 16.6 และร้อยละ 15.2 ตามลำดับ (ตารางที่ 3)

ตารางที่ 3 วัตถุประสงค์ในการจัดตั้งวิสาหกิจชุมชน (ตอบได้มากกว่า 1 ข้อ)

วัตถุประสงค์	จำนวน (กลุ่ม)	ร้อยละ
- เพิ่มรายได้ให้กับครอบครัว	103	34.1
- แก้ไขปัญหาและพัฒนาอาชีพ	103	34.1
- สร้างกิจกรรม	50	16.6
- ใช้เวลาว่างให้เป็นประโยชน์	46	15.2

1.2 การจัดตั้งวิสาหกิจชุมชน

จากผลการศึกษา พบว่า วิสาหกิจชุมชนส่วนใหญ่ร้อยละ 61.7 เกิดจากการส่งเสริมของหน่วยงาน ได้แก่ สำนักงานเกษตรอำเภอ องค์การบริหารส่วนตำบล ชนาคารเพื่อการเกษตร และสหกรณ์การเกษตร รองลงมาเกิดจากการแก้ไขปัญหาาร่วมกันของกลุ่ม และเกิดจากการชักชวนของผู้นำ ได้แก่ กำนัน ผู้ใหญ่บ้าน ผู้ช่วยผู้ใหญ่บ้าน คิดเป็นร้อยละ 29.9 และร้อยละ 8.4 ตามลำดับ

(ตารางที่ 4) โดยมีได้มีวิสาหกิจชุมชนใดเลยที่มีการจัดตั้งที่เกิดมาจากกระบวนการจัดทำแผนแม่บทชุมชน

ตารางที่ 4 การจัดตั้งวิสาหกิจชุมชน (ตอบได้มากกว่า 1 ข้อ)

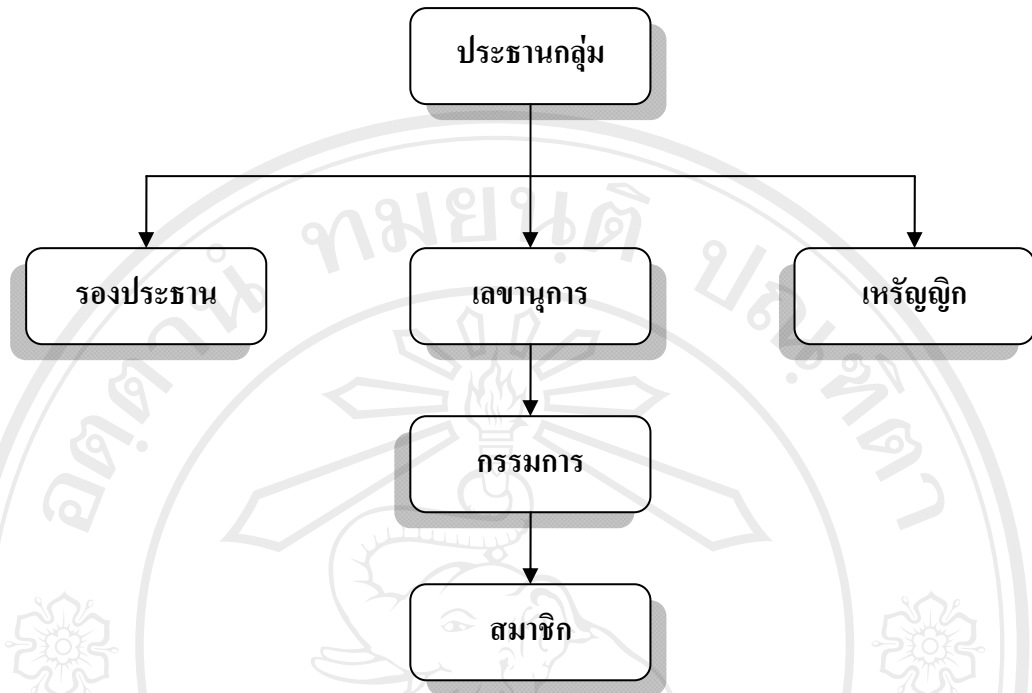
การจัดตั้ง	จำนวน (กลุ่ม)	ร้อยละ
- เกิดจากการแก้ไขปัญหาาร่วมกัน ของกลุ่ม	46	29.9
- เกิดจากการชักชวนของผู้นำ	13	8.4
- เกิดจากการส่งเสริมของหน่วยงาน	95	61.7

1.3 การกำหนดโครงสร้างการบริหารจัดการองค์กรและแบ่งหน้าที่

จากผลการศึกษา พบว่า วิสาหกิจชุมชนร้อยละ 74.1 มีการกำหนดโครงสร้างการบริหารจัดการองค์กร แต่ไม่ได้แบ่งหน้าที่หรือบันทึกไว้ชัดเจน เพราะบทบาทหน้าที่รวมทั้งอำนาจในการตัดสินใจอยู่ที่คณะกรรมการกลุ่ม ซึ่งสามารถแบ่งโครงสร้างการบริหารจัดการองค์กรในรูปแบบของคณะกรรมการกลุ่ม ประกอบด้วย ประธานกลุ่ม รองประธานกลุ่ม เลขานุการ เภรียญิก และกรรมการ (ภาพที่ 1) และวิสาหกิจชุมชนที่ไม่มีการกำหนดโครงสร้างการบริหารจัดการองค์กรและแบ่งหน้าที่ เนื่องจากสมาชิกส่วนใหญ่เป็นคนภายในครอบครัวหรือญาติพี่น้องกัน คิดเป็นร้อยละ 25.9 (ตารางที่ 5)

ตารางที่ 5 การกำหนดโครงสร้างการบริหารจัดการองค์กรและแบ่งหน้าที่

การกำหนดโครงสร้าง	จำนวน (กลุ่ม)	ร้อยละ
- ไม่มี	28	25.9
- อื่นๆ (มี แต่ไม่ชัดเจน)	80	74.1
รวม	108	100.0



ภาพที่ 1 โครงสร้างการบริหารจัดการองค์กรของวิสาหกิจชุมชน

1.4 การจัดทำแผนปฏิบัติงาน

จากผลการศึกษา พบว่า วิสาหกิจชุมชนส่วนใหญ่ร้อยละ 87.0 ไม่มีการจัดทำแผนปฏิบัติงาน เนื่องจากยังขาดความเข้าใจในการจัดทำแผนปฏิบัติงาน รวมทั้งการแบ่งหน้าที่ยังไม่ชัดเจน และการดำเนินกิจกรรมของบางกลุ่มยังไม่มีความต่อเนื่อง จึงไม่สามารถกำหนดรูปแบบและรายละเอียดไว้ได้ เช่น กำหนดว่าใครทำ ทำอะไร ที่ไหน เมื่อไหร่ กับใคร อย่างไร เป็นต้น ส่วนวิสาหกิจชุมชนที่มีการจัดทำแผนปฏิบัติงาน แต่ยังไม่มียละเอียด เพราะส่วนใหญ่จะใช้วิธีการประชุมเพื่อชี้แจงและทำความเข้าใจร่วมกันในการจัดทำแผนปฏิบัติงานและการดำเนินงานตามแผน เช่น กำหนดว่าในปีนี้จะทำกิจกรรมอะไร ที่ไหน เมื่อไหร่ และอย่างไร เป็นต้น คิดเป็นร้อยละ 13.0 (ตารางที่ 6)

ตารางที่ 6 การจัดทำแผนปฏิบัติงาน

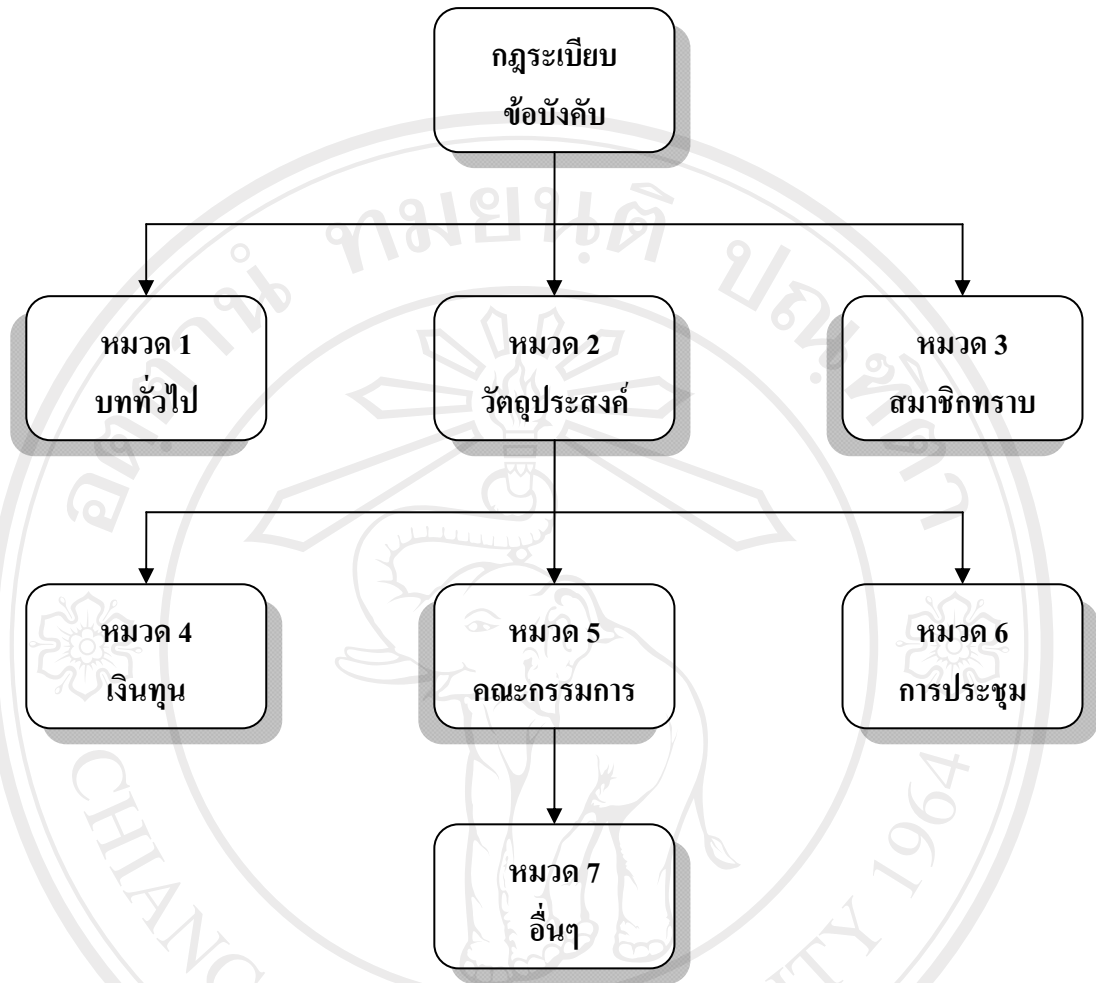
การจัดทำแผนปฏิบัติงาน	จำนวน (กลุ่ม)	ร้อยละ
- ไม่มี	94	87.0
- อื่นๆ (มี แต่ไม่ชัดเจน)	14	13.0
รวม	108	100.0

1.5 การกำหนดกฎระเบียบ ข้อบังคับ

จากผลการศึกษา พบว่า วิชาศึกษชุมชนส่วนใหญ่ร้อยละ 82.4 ไม่มีการกำหนดกฎระเบียบ ข้อบังคับ เพราะส่วนใหญ่อาศัยความรู้จักและความคุ้นเคยกัน ในฐานะที่เป็นญาติพี่น้องหรือคนในชุมชนเดียวกัน และวิชาศึกษชุมชนที่มีการกำหนดกฎระเบียบ ข้อบังคับ และมีการบันทึกไว้ชัดเจน โดยคณะกรรมการกลุ่มจะเป็นผู้กำหนดกฎระเบียบ ข้อบังคับร่วมกัน และจะแจ้งให้สมาชิกทุกคนทราบในที่ประชุมอย่างพร้อมเพรียงกัน ซึ่งสามารถแบ่งเป็น 7 หมวด ได้แก่ หมวด 1 บททั่วไป คือ ชื่อกลุ่ม และสถานที่จัดตั้งของกลุ่ม หมวด 2 วัตถุประสงค์ คือ วัตถุประสงค์ในการจัดตั้งกลุ่ม หมวด 3 สมาชิกทราบ คือ การสมัครเข้าเป็นสมาชิกของกลุ่ม และการฟื้นฟูสภาพของสมาชิก หมวด 4 เงินทุน คือ เงินทุนของกลุ่ม การออมเงิน การกู้ยืมเงิน และการจัดทำกำไรสุทธิ หมวด 5 คณะกรรมการ คือ คุณสมบัติและบทบาทหน้าที่ของคณะกรรมการ หมวด 6 การประชุม คือ การจัดประชุมในแต่ละครั้ง และหมวด 7 อื่นๆ (ถ้ามี) คือ นอกเหนือจากที่กล่าวไว้ใน 6 หมวดข้างต้น (ภาพที่ 2) คิดเป็นร้อยละ 14.8 ส่วนวิชาศึกษชุมชนที่มีการกำหนดกฎระเบียบ ข้อบังคับ แต่ไม่มีการบันทึกไว้ชัดเจน เนื่องจากใช้วิธีการจดจำเอา คิดเป็นร้อยละ 2.8 (ตารางที่ 7)

ตารางที่ 7 การกำหนดกฎระเบียบ ข้อบังคับ

การกำหนดกฎระเบียบ	จำนวน (กลุ่ม)	ร้อยละ
- มี	16	14.8
- ไม่มี	89	82.4
- อื่นๆ (มี แต่ไม่ชัดเจน)	3	2.8
รวม	108	100.0



ภาพที่ 2 โครงสร้างการกำหนดกฎระเบียบ ข้อบังคับของวิสาหกิจชุมชน

1.6 ระยะเวลาในการดำเนินงาน

จากผลการศึกษา พบว่า วิสาหกิจชุมชนส่วนใหญ่ร้อยละ 70.4 มีระยะเวลาในการดำเนินงานอยู่ในช่วง 1-3 ปี รองลงมาอยู่ในช่วง 4-6 ปี ในช่วง 7-9 ปี ในช่วง 10-12 ปี และในช่วง 13-15 ปี คิดเป็นร้อยละ 16.7 ร้อยละ 7.4 ร้อยละ 4.6 และร้อยละ 0.9 ตามลำดับ โดยมีระยะเวลาในการดำเนินงานมากที่สุด 15 ปี ระยะเวลาในการดำเนินงานน้อยที่สุด 1 ปี และระยะเวลาในการดำเนินงานเฉลี่ย 3 ปี (ตารางที่ 8)

ตารางที่ 8 ระยะเวลาในการดำเนินงาน

ระยะเวลา (ปี)	จำนวน (กลุ่ม)	ร้อยละ
1-3	76	70.4
4-6	18	16.7
7-9	8	7.4
10-12	5	4.6
13-15	1	0.9
รวม	108	100.0

ระยะเวลาต่ำสุด 1 ปี ระยะเวลาเฉลี่ย 3 ปี
 ระยะเวลาสูงสุด 15 ปี ส่วนเบี่ยงเบนมาตรฐาน 2.562

1.7 จำนวนสมาชิก

จากผลการศึกษา พบว่า วิสาหกิจชุมชนส่วนใหญ่ร้อยละ 88.9 มีจำนวนสมาชิก 7-29 คน รองลงมา มีจำนวนสมาชิก 99-121 คน จำนวนสมาชิก 53-75 คน จำนวนสมาชิก 76-98 คน และจำนวนสมาชิก 30-52 คน คิดเป็นร้อยละ 4.6 ร้อยละ 3.7 ร้อยละ 1.9 และร้อยละ 0.9 ตามลำดับ โดยมีจำนวนสมาชิกมากที่สุด 120 คน จำนวนสมาชิกน้อยที่สุด 7 คน และจำนวนสมาชิกเฉลี่ย 18 คน (ตารางที่ 9)

ตารางที่ 9 จำนวนสมาชิก

จำนวนสมาชิก (คน)	จำนวน (กลุ่ม)	ร้อยละ
- 7-29	96	88.9
- 30-52	1	0.9
- 53-75	4	3.7
- 76-98	2	1.9
- 99-121	5	4.6
รวม	108	100.0

จำนวนสมาชิกน้อยที่สุด 7 คน จำนวนสมาชิกเฉลี่ย 18 คน

จำนวนสมาชิกมากที่สุด 120 คน ส่วนเบี่ยงเบนมาตรฐาน 20.243

1.8 การจัดสรรรายได้และผลประโยชน์ระหว่างสมาชิกในกลุ่ม

จากผลการศึกษา พบว่า วิสาหกิจชุมชนร้อยละ 57.4 มีการจัดสรรรายได้และผลประโยชน์ โดยมีการกำหนดวิธีการที่แน่นอน คือ เมื่อหักค่าใช้จ่ายทั้งหมดเสร็จแล้ว เงินส่วนที่เหลือจะนำมาจัดสรรเข้ากลุ่ม และให้สมาชิกตามเปอร์เซ็นต์ที่ได้ตกลงกันไว้ พอสิ้นปีก็จะปันผลให้สมาชิก หรืออาจกำหนดให้ค่าตอบแทนเป็นรายวัน ซึ่งใครมาทำก็ได้ ใครไม่มาทำก็ไม่ได้ และวิสาหกิจชุมชนที่มีการจัดสรรรายได้และผลประโยชน์ แต่ไม่มีวิธีการที่แน่นอน เนื่องจากการเปลี่ยนแปลงของภาวะเศรษฐกิจหรือสถานการณ์ต่าง ๆ คิดเป็นร้อยละ 37.0 ส่วนวิสาหกิจชุมชนที่ไม่มีการจัดสรรรายได้และผลประโยชน์ เนื่องจากยังไม่ได้มีการดำเนินการใดๆ คิดเป็นร้อยละ 5.6 (ตารางที่ 10)

ตารางที่ 10 การจัดสรรรายได้และผลประโยชน์ระหว่างสมาชิกในกลุ่ม

การจัดสรรรายได้	จำนวน (กลุ่ม)	ร้อยละ
- มี	62	57.4
- ไม่มี	6	5.6
- อื่นๆ (มี แต่ไม่ชัดเจน)	40	37.0
รวม	108	100.0

1.9 การพัฒนาทักษะความรู้ ความสามารถของสมาชิกในกลุ่มของวิสาหกิจชุมชน

จากผลการศึกษา พบว่า วิสาหกิจชุมชนร้อยละ 63.9 ยังไม่มีการพัฒนาทักษะความรู้ ความสามารถของสมาชิกในกลุ่ม เนื่องจากสมาชิกส่วนใหญ่มีเวลาว่างน้อย หรือบางครั้งเวลาว่างไม่ตรงกัน และไม่มียงบประมาณสนับสนุนในด้านนี้ และวิสาหกิจชุมชนที่ได้มีการพัฒนาทักษะความรู้ ความสามารถของสมาชิกในกลุ่ม ทั้ง 2 กิจกรรม ได้แก่ การจัดการฝึกอบรม และการทัศนศึกษาดูงาน คิดเป็นร้อยละ 18.5 ส่วนวิสาหกิจชุมชนที่ได้มีการจัดการฝึกอบรมเพียงอย่างเดียว และได้มีการทัศนศึกษาดูงานเพียงอย่างเดียว คิดเป็นร้อยละ 13.9 และร้อยละ 3.7 ตามลำดับ (ตารางที่ 11) โดยได้รับการสนับสนุนจากหน่วยงานภาครัฐ อาทิเช่น สำนักงานเกษตรอำเภอ องค์การบริหารส่วนตำบล กรมการพัฒนาชุมชน สำนักงานปศุสัตว์ กรมพัฒนาที่ดิน มหาวิทยาลัย และวิทยาลัยต่างๆ เป็นต้น

ตารางที่ 11 การพัฒนาทักษะความรู้ ความสามารถของสมาชิกในกลุ่มของวิสาหกิจชุมชน

การพัฒนาทักษะความรู้	จำนวน (กลุ่ม)	ร้อยละ
- การจัดการฝึกอบรม	15	13.9
- ทัศนศึกษาดูงาน	4	3.7
- ทั้ง 2 กิจกรรม	20	18.5
- ไม่มีการพัฒนา	69	63.9
รวม	108	100.0

1.10 การมีส่วนร่วมของสมาชิกในการดำเนินงานของกลุ่ม

จากผลการศึกษา (ตารางที่ 12) พบว่า การมีส่วนร่วมในด้านการวางแผน/กำหนดนโยบายส่วนใหญ่ร้อยละ 80.6 อยู่ในระดับน้อย เพราะสมาชิกกลุ่มยังมีความเกรงใจ ไม่กล้าแสดงความคิดเห็น เนื่องจากคณะกรรมการกลุ่มส่วนใหญ่จะเคยเป็นผู้ดำรงตำแหน่งทางสังคมมาก่อน หรือกำลังดำรงตำแหน่งอยู่ในปัจจุบัน จึงทำให้คณะกรรมการกลุ่มเป็นผู้ที่มีอำนาจในการตัดสินใจในด้านการวางแผน/กำหนดนโยบาย ส่วนตนเองก็ได้เข้ามามีส่วนร่วมในบางครั้งเท่านั้น

การมีส่วนร่วมในด้านการดำเนินงานร้อยละ 56.5 อยู่ในระดับปานกลาง เนื่องจากมีสมาชิกบางส่วนเท่านั้นที่เข้ามามีส่วนร่วมในการดำเนินงานของกลุ่ม อาจเป็นเพราะกิจการของกลุ่มยังให้ผลตอบแทนน้อย และสมาชิกส่วนใหญ่ยังมีเวลาว่างน้อยหรือเวลาว่างไม่ตรงกัน

การมีส่วนร่วมในด้านการผลประโยชน์ร้อยละ 54.6 อยู่ในระดับปานกลาง ทั้งนี้เพราะทำให้สมาชิกมีอาชีพเสริมเพื่อเพิ่มรายได้ให้แก่ครอบครัวบ้าง รวมทั้งสมาชิกบางคนอาจได้รับความรู้เกี่ยวกับการผลิตสินค้า/ผลิตภัณฑ์เพิ่มขึ้น

การมีส่วนร่วมในด้านการประเมินผลร้อยละ 55.6 อยู่ในระดับน้อย เนื่องจากคณะกรรมการกลุ่มจะเป็นผู้ประเมินผลการดำเนินงานของกลุ่ม ส่วนสมาชิกกลุ่มนั้นจะเป็นผู้ช่วยสอดส่องดูแลความเป็นไปของกิจการของกลุ่มมากกว่า และสมาชิกกลุ่มที่ไม่มีส่วนร่วมในด้านการประเมินผล คิดเป็นร้อยละ 24.1 เนื่องจากให้อำนาจในการตัดสินใจอยู่ที่คณะกรรมการกลุ่ม

ตารางที่ 12 การมีส่วนร่วมของสมาชิกในการดำเนินงานของกลุ่ม

การมีส่วนร่วม ของสมาชิก	ระดับของการมีส่วนร่วม			ไม่มีส่วนร่วม	รวม
	มาก	ปานกลาง	น้อย		
	จำนวนกลุ่ม (ร้อยละ)	จำนวนกลุ่ม (ร้อยละ)	จำนวนกลุ่ม (ร้อยละ)	จำนวนกลุ่ม (ร้อยละ)	จำนวนกลุ่ม (ร้อยละ)
1. ด้านการวางแผน	3 (2.8)	18 (16.7)	87 (80.6)	-	108 (100.0)
2. ด้านการดำเนินงาน	6 (5.6)	61 (56.5)	41 (38.0)	-	108 (100.0)
3. ด้านผลประโยชน์	7 (6.5)	59 (54.6)	42 (38.9)	-	108 (100.0)
4. ด้านการประเมินผล	3 (2.8)	19 (17.6)	60 (55.6)	26 (24.1)	108 (100.0)

1.11 การติดต่อสื่อสารระหว่างสมาชิก

จากผลการศึกษา พบว่า วิสาหกิจชุมชนร้อยละ 42.7 มีการติดต่อสื่อสารโดยใช้วิธีบอกต่อๆ กันไป รองลงมาได้มีการประชุมร่วมกัน ใช้วิธีการติดต่อสื่อสารวิธีอื่นๆ ได้แก่ การพูดคุยกันตามบ้านหรือตามสถานที่ต่างๆ ในบางโอกาสที่ได้เจอกัน ใช้เสียงตามสาย ใช้โทรศัพท์ และจดหมาย ในการติดต่อสื่อสารระหว่างสมาชิก คิดเป็นร้อยละ 23.4 ร้อยละ 20.6 ร้อยละ 8.5 ร้อยละ 4.4 และร้อยละ 0.4 ตามลำดับ (ตารางที่ 13)

ซึ่งสามารถสรุปได้ว่า วิธีการติดต่อสื่อสารระหว่างสมาชิกของกลุ่มวิสาหกิจชุมชน มีอยู่ 2 วิธี คือ 1) การติดต่อสื่อสารทางวาจา ได้แก่ การพูดคุยกันโดยตรง และการโทรศัพท์ เป็นต้น 2) การติดต่อสื่อสารด้วยลายลักษณ์อักษร ได้แก่ จดหมาย และบันทึกข้อความต่างๆ เป็นต้น

ตารางที่ 13 การติดต่อสื่อสารระหว่างสมาชิก (ตอบได้มากกว่า 1 ข้อ)

การติดต่อสื่อสาร	จำนวน (กลุ่ม)	ร้อยละ
- ประชุมร่วมกัน	58	23.4
- บอกต่อๆ กันไป	106	42.7
- จดหมาย	1	0.4
- เสียตามสาย	21	8.5
- ใช้อีเมลต่างๆ (โทรศัพท์)	11	4.4
- อื่นๆ (พูดคุยกัน)	51	20.6

1.12 ปัญหาและอุปสรรคในด้านโครงสร้างการบริหารจัดการองค์กร

จากผลการศึกษา พบว่า วิสาหกิจชุมชนร้อยละ 56.5 ไม่มีปัญหาและอุปสรรคในด้านโครงสร้างการบริหารจัดการองค์กร และร้อยละ 43.5 ของวิสาหกิจชุมชนมีปัญหาและอุปสรรคในด้านโครงสร้างการบริหารจัดการองค์กร (ตารางที่ 14)

ตารางที่ 14 ปัญหาและอุปสรรคในด้านโครงสร้างการบริหารจัดการองค์กร

ปัญหาและอุปสรรค	จำนวน (กลุ่ม)	ร้อยละ
- มี	47	43.5
- ไม่มี	61	56.5
รวม	108	100.0

1.13 ปัญหาอุปสรรคและแนวทางในการแก้ไขในด้านโครงสร้างการบริหารจัดการองค์กรของตัวแทนวิสาหกิจชุมชน

จากผลการศึกษา พบว่า ร้อยละ 40.9 ของวิสาหกิจชุมชนมีปัญหาในด้านโครงสร้างการบริหารจัดการองค์กรในเรื่องของการขาดประสิทธิภาพในการบริหารจัดการ รองลงมาการจัดแบ่งหน้าที่ความรับผิดชอบไม่ชัดเจน ขาดแคลนบุคลากร การประสานงานภายในไม่ราบรื่น งานไม่เป็นระบบ การควบคุมการทำงานไม่ทั่วถึง และการสื่อสารภายในไม่ชัดเจน คิดเป็นร้อยละ 20.4 ร้อยละ 14.0 ร้อยละ 10.8 ร้อยละ 10.8 ร้อยละ 2.2 และร้อยละ 1.1 ตามลำดับ โดยแนวทางในการแก้ไขปัญหาและอุปสรรคในด้านโครงสร้างการบริหารจัดการองค์กรของวิสาหกิจชุมชนได้แสดงไว้ดังตารางที่ 15

ตารางที่ 15 ปัญหาอุปสรรคและแนวทางในการแก้ไขในด้านโครงสร้างการบริหารจัดการองค์กรของตัวแทนวิสาหกิจชุมชน
ซึ่งปัญหาและอุปสรรค (ตอบได้มากกว่า 1 ข้อ)

ปัญหาและอุปสรรค	จำนวน (กลุ่ม)	ร้อยละ	แนวทางในการแก้ไข
- การจัดแบ่งหน้าที่ความรับผิดชอบไม่ชัดเจน	19	20.4	- ให้คณะกรรมการกลุ่มเป็นผู้รับผิดชอบหลัก หรือจัดแบ่งหน้าที่ความรับผิดชอบภายในกลุ่มกันอีกครั้งในแต่ละปี
- ขาดประสบการณ์ในการบริหารจัดการ	38	40.9	- ค่อยๆ ศึกษาและเรียนรู้กันไปเรื่อยๆ จากผู้ที่มีประสบการณ์มากกว่า
- ขาดแคลนบุคลากร	13	14.0	- พยายามสร้างขวัญ กำลังใจ และแรงจูงใจให้สมาชิกในกลุ่ม โดยเฉพาะในด้านเงินทุน และตลาดรองรับ ตลอดจนชักชวนคนที่ไม่ได้เป็นสมาชิกเข้าร่วมกลุ่มด้วย
- การประสานงานภายในไม่ราบรื่น	10	10.8	- พยายามพูดคุย และประชุมปรึกษาหารือกันบ่อยขึ้น
- งานไม่เป็นระบบ	10	10.8	- พยายามพูดคุย และประชุมปรึกษาหารือร่วมกับคณะกรรมการกลุ่ม
- การควบคุมการทำงานไม่ทั่วถึง	2	2.2	- แต่งตั้งตัวแทนแต่ละหมวดเป็นผู้ดูแล หรือให้สมาชิกดูแลและจัดการกันเอง
- การสื่อสารภายในไม่ชัดเจน	1	1.1	- พยายามพูดคุย และประชุมปรึกษาหารือกันบ่อยขึ้น

2. ด้านการผลิต

ผลการศึกษาคำเนินงานของวิสาหกิจชุมชนในด้านการผลิต พบว่า มีสินค้า/ผลิตภัณฑ์หลักที่วิสาหกิจชุมชนผลิต โดยสามารถจำแนกตามประเภทของกลุ่มวิสาหกิจชุมชนได้ดังนี้

1. กลุ่มวิสาหกิจชุมชนแปรรูปสินค้าเกษตร ได้แก่ สุกรมแม่พันธุ์ สุกรขุน โคแม่พันธุ์ ไก่เนื้อ ไก่พื้นเมือง ปลาดุก ปลานิล ปลาทับติม ปลาเกร็ด ไข่กระทง ปุ๋ยอินทรีย์ ปุ๋ยชีวภาพ ผักปลอดสารพิษ เมล็ดพันธุ์ข้าวหอมมะลิ และลำไย

2. กลุ่มวิสาหกิจชุมชนแปรรูปสินค้าอาหาร ได้แก่ ลำไยอบแห้ง ขนมทองม้วน แคบหมู ข้าวแต่น้ำ หนามหมู ปลาต้ม ใส่อั่วปลา น้ำพริกตาแดง พริกถาบ พริกคอง มะขามแก้วแปรรูป และน้ำจิ้มสุกี้

3. กลุ่มวิสาหกิจชุมชนแปรรูป/ประดิษฐ์เครื่องอุปโภค-บริโภค ได้แก่ แกะสลัก สุรากลั่น ดอกไม้จันทน์ เทียน พวงหรีด ดอกไม้แห้ง จักสานไม้ไผ่ เสื้อผ้า ผ้าทอ เครื่องเฟอร์นิเจอร์ กระจาดสาน และมิด จอบ เสียม

2.1 การบริหารการผลิตและการวางแผนการผลิต

จากผลการศึกษา พบว่า วิสาหกิจชุมชนร้อยละ 62.0 มีการกำหนดและวางแผนการผลิตบ้างเป็นบางครั้ง แต่ไม่มีการบันทึกไว้ชัดเจน เนื่องจากการผลิตของกลุ่มไม่มีความต่อเนื่อง และวิสาหกิจชุมชนที่ไม่มีการกำหนดและวางแผนการผลิต เนื่องจากมีการผลิตทุกวัน และบางกลุ่มทำเป็นงานประจำ คิดเป็นร้อยละ 37.0 ส่วนวิสาหกิจชุมชนที่มีการกำหนดและวางแผนการผลิตจะมีการทำแผนและบันทึกไว้ชัดเจน โดยจะมีการกำหนดช่วงเดือนที่ผลิต มีการวางแผนการจัดซื้อ/จัดหาวัตถุดิบว่าจะจัดซื้อกับใคร ในแหล่งใด ตลอดจนมีรูปแบบการบันทึกการจัดซื้อ/จัดหาวัตถุดิบที่ชัดเจนตลอดทั้งปี (ภาคผนวก ก) คิดเป็นร้อยละ 0.9 (ตารางที่ 16)

ตารางที่ 16 การบริหารการผลิตและการวางแผนการผลิต

การบริหารการผลิต	จำนวน (กลุ่ม)	ร้อยละ
- มี	1	0.9
- ไม่มี	40	37.0
- อื่นๆ (มีเป็นบางครั้ง แต่ไม่ชัดเจน)	67	62.0
รวม	108	100.0

2.2 การผลิต

จากผลการศึกษา พบว่า วิสาหกิจชุมชนส่วนใหญ่ร้อยละ 60.2 ผลิตรวมกันเป็นกลุ่ม และแยกกันผลิต คิดเป็นร้อยละ 39.8 (ดังตารางที่ 17)

ตารางที่ 17 การผลิต

การผลิต	จำนวน (กลุ่ม)	ร้อยละ
- แยกกันผลิต	43	39.8
- ผลิตรวมกันเป็นกลุ่ม	65	60.2
รวม	108	100.0

2.3 แรงงาน จำนวนแรงงาน และแหล่งแรงงานที่ใช้ในการผลิต

จากผลการศึกษา พบว่า วิสาหกิจชุมชนร้อยละ 62.0 ใช้แรงงานตนเองจากสมาชิกในการผลิต รองลงมาใช้แรงงานในครัวเรือนของสมาชิก ใช้ทั้งแรงงานตนเองจากสมาชิกและแรงงานจ้าง และใช้แรงงานจ้าง คิดเป็นร้อยละ 20.4 ร้อยละ 14.8 และร้อยละ 4.6 ตามลำดับ ซึ่งวิสาหกิจชุมชนส่วนใหญ่ร้อยละ 83.3 มีจำนวนแรงงาน 2-14 คน รองลงมา มีจำนวนแรงงาน 15-27 คน จำนวนแรงงาน 41-53 คน และจำนวนแรงงาน 28-40 คน คิดเป็นร้อยละ 13.9 ร้อยละ 1.9 และร้อยละ 0.9 ตามลำดับ โดยมีจำนวนแรงงานมากที่สุด 52 คน จำนวนแรงงานน้อยที่สุด 2 คน จำนวนแรงงานเฉลี่ย 8 คน และร้อยละ 97.2 ของวิสาหกิจชุมชนส่วนใหญ่มีแหล่งแรงงานที่ใช้ในการผลิตมาจากภายในชุมชน/ท้องถิ่น และแหล่งแรงงานที่ใช้ในการผลิตมาจากภายนอกชุมชน/ท้องถิ่น แต่ภายในจังหวัดเดียวกัน คิดเป็นร้อยละ 2.8 (ตารางที่ 18)

ตารางที่ 18 แรงงาน จำนวนแรงงาน และแหล่งแรงงานที่ใช้ในการผลิต

แรงงานที่ใช้/จำนวน/ แหล่งที่มา	จำนวน (กลุ่ม)	ร้อยละ
แรงงานในการผลิต		
- แรงงานตนเองจากสมาชิก	65	62.0
- แรงงานในครัวเรือนของสมาชิก	22	20.4
- แรงงานจ้าง	5	4.6
- อื่นๆ (ใช้ทั้งแรงงานตนเองจากสมาชิกและแรงงานจ้าง)	16	14.8
จำนวนแรงงานที่ใช้		
- 2-14	90	83.3
- 15-27	15	13.9
- 28-40	1	0.9
- 41-53	2	1.9
จำนวนแรงงานน้อยที่สุด 2 คน		
จำนวนแรงงานมากที่สุด 52 คน	จำนวนแรงงานเฉลี่ย 8 คน	ส่วนเบี่ยงเบนมาตรฐาน 8.184
แหล่งที่มาของแรงงาน		
- ภายในชุมชน/ท้องถิ่น	105	97.2
- ภายนอกชุมชน/ท้องถิ่น	3	2.8
รวม	108	100.0

2.4 แหล่งวัตถุดิบที่นำมาใช้ในการผลิต

จากผลการศึกษา พบว่า วิสาหกิจชุมชนร้อยละ 50.9 มีแหล่งวัตถุดิบที่นำมาใช้ในการผลิตมาจากภายนอกชุมชน/ท้องถิ่น ได้แก่ ต่างหมู่บ้าน ต่างอำเภอ และต่างจังหวัด และแหล่งวัตถุดิบที่นำมาใช้ในการผลิตมาจากภายในชุมชน/ท้องถิ่น คิดเป็นร้อยละ 49.1 (ตารางที่ 19)

ตารางที่ 19 แหล่งวัตถุดิบที่นำมาใช้ในการผลิต

แหล่งวัตถุดิบ	จำนวน (กลุ่ม)	ร้อยละ
- ภายในชุมชน/ท้องถิ่น	53	49.1
- ภายนอกชุมชน/ท้องถิ่น	55	50.9
รวม	108	100.0

2.5 การจัดหาปัจจัยการผลิต

จากผลการศึกษา พบว่า วิสาหกิจชุมชนส่วนใหญ่ร้อยละ 63.0 มีการจัดหาปัจจัยการผลิตรวมกันเป็นกลุ่ม รองลงมาแยกกันหาปัจจัยการผลิต และทั้งแยกกันหาและหารวมกันเป็นกลุ่ม คิดเป็นร้อยละ 32.4 และร้อยละ 4.6 ตามลำดับ (ตารางที่ 20)

ตารางที่ 20 การจัดหาปัจจัยการผลิต

การจัดหาปัจจัยการผลิต	จำนวน (กลุ่ม)	ร้อยละ
- แยกกันหา	35	32.4
- หารวมกันเป็นกลุ่ม	68	63.0
- อื่นๆ (ทั้งแยกและรวมกันหา)	5	4.6
รวม	108	100.0

2.6 ผลิตภัณฑ์มีตรา/สัญลักษณ์/ยี่ห้อ

จากผลการศึกษา พบว่า วิสาหกิจชุมชนส่วนใหญ่ร้อยละ 75.0 ไม่มีตรา/สัญลักษณ์/ยี่ห้อของสินค้า/ผลิตภัณฑ์ เนื่องจากสินค้า/ผลิตภัณฑ์ยังอยู่ในระดับล่างหรือระดับชุมชน/ท้องถิ่น ยังไม่เป็นที่นิยม รวมทั้งไม่ได้รับการรับรองจากหน่วยงานภาครัฐ และวิสาหกิจชุมชนที่มีตรา/สัญลักษณ์/ยี่ห้อของสินค้า/ผลิตภัณฑ์ อาทิเช่น ตรา 999 ประกายแสง ต้นเกิด วิสาหกิจชุมชนสหกรณ์การเกษตรทุ่งด้อม (ลำไยอบแห้ง) แคบหมูนงลักษณ์ แคบหมูบัวลอย แหนมอำพร เพิ่มพูนพริกทอง แหนมหมู แหนมซี่โครงบ้านอุเม็ง กลุ่มน้ำพริกตาแดงมะขุนหวาน หมู 5 ข้าวแต่น้ำแดงโมกลุ่มแม่บ้านป่าสัก มะขามแก้วเวียงกาน 5 รส สันป่าตองรสเด็ด จินดาผ้าฝ้ายเงี้ยว สามเหรียญทอง และ White cat เป็นต้น ทั้งนี้เนื่องจากวิสาหกิจชุมชนต้องการให้สินค้า/ผลิตภัณฑ์ของตนเองเป็นที่รู้จักของลูกค้าทั่วไปมากยิ่งขึ้น คิดเป็นร้อยละ 25.0 (ตารางที่ 21)

ตารางที่ 21 ผลិតภัณฑ์มีตรา/สัญลักษณ์/ยี่ห้อ

ตรา/สัญลักษณ์/ยี่ห้อ	จำนวน (กลุ่ม)	ร้อยละ
- มี	27	25.0
- ไม่มี	81	75.0
รวม	108	100.0

2.7 กิจการมีเว็บไซต์

จากผลการศึกษา พบว่า วิสาหกิจชุมชนทั้งหมดร้อยละ 100.0 ไม่มีเว็บไซต์ เนื่องจากสินค้า/ผลิตภัณฑ์ยังอยู่ในระดับล่างหรือระดับชุมชน/ท้องถิ่น และยังไม่เป็นที่นิยมแพร่หลายมากนัก (ตารางที่ 22)

ตารางที่ 22 กิจการมีเว็บไซต์

เว็บไซต์	จำนวน (กลุ่ม)	ร้อยละ
- ไม่มี	108	100.0
รวม	108	100.0

2.8 การจัดการสินค้า/ผลิตภัณฑ์

จากผลการศึกษา พบว่า วิสาหกิจชุมชนร้อยละ 48.1 มีการกำหนดขั้นตอนกระบวนการผลิตสินค้า/ผลิตภัณฑ์ที่ชัดเจน ก่อให้เกิดสินค้า/ผลิตภัณฑ์ที่มีคุณภาพดี มีความสม่ำเสมอ จนเป็นที่พอใจของลูกค้า และวิสาหกิจชุมชนที่มีการกำหนดขั้นตอน กระบวนการผลิตสินค้า/ผลิตภัณฑ์ แต่ยังไม่สามารถควบคุมคุณภาพ ความสม่ำเสมอของสินค้า/ผลิตภัณฑ์ได้ เนื่องจากกำลังอยู่ระหว่างการดำเนินการ คิดเป็นร้อยละ 39.8 ส่วนวิสาหกิจชุมชนที่ไม่มีการกำหนดขั้นตอน กระบวนการผลิตสินค้า/ผลิตภัณฑ์ เนื่องจากยังใช้วิธีการผลิตตามความรู้หรือภูมิปัญญาดั้งเดิมที่มีอยู่ในชุมชน/ท้องถิ่น เพราะไม่ยุ่งยากสลับซับซ้อนและใช้เงินทุนน้อยกว่า คิดเป็นร้อยละ 12.0 (ตารางที่ 23)

ตารางที่ 23 การจัดการสินค้า/ผลิตภัณฑ์

การจัดการสินค้า/ผลิตภัณฑ์	จำนวน (กลุ่ม)	ร้อยละ
- มี	52	48.1
- ไม่มี	13	12.0
- อื่นๆ (มีแต่ไม่สม่ำเสมอ)	43	39.8
รวม	108	100.0

2.9 การควบคุมระบบงาน ป้องกันความผิดพลาดในระบบงาน ปรับปรุงและพัฒนาอย่างต่อเนื่อง

จากผลการศึกษา พบว่า วิชาหกิจชุมชนร้อยละ 48.1 มีวิธีการควบคุมกระบวนการผลิต เพื่อป้องกันความผิดพลาดหรือมีการวางแผนทางในการปรับปรุงพัฒนา เพื่อให้ระบบการทำงานดีขึ้น ซึ่งต่อเนื่องจากกระบวนการจัดการสินค้า/ผลิตภัณฑ์ที่เป็นระบบ และวิชาหกิจชุมชนที่ยังอยู่ในระหว่างการค้นหาวิธีการควบคุมกระบวนการผลิตหรือหาแนวทางในการปรับปรุงพัฒนา คิดเป็นร้อยละ 39.8 ส่วนวิชาหกิจชุมชนที่ไม่มีการควบคุมกระบวนการผลิต เนื่องจากยังใช้วิธีการตามความรู้เดิมหรือภูมิปัญญาดั้งเดิมที่มีอยู่ในชุมชน/ท้องถิ่น เพราะไม่ยุ่งยากสลับซับซ้อนและใช้เงินทุนน้อยกว่า คิดเป็นร้อยละ 12.0 (ตารางที่ 24)

ตารางที่ 24 การควบคุมระบบงาน ป้องกันความผิดพลาดในระบบงาน ปรับปรุงและพัฒนาอย่างต่อเนื่อง

การควบคุมระบบงาน	จำนวน (กลุ่ม)	ร้อยละ
- มี	52	48.1
- ไม่มี	13	12.0
- อื่นๆ (อยู่ในระหว่างการดำเนินงาน)	43	39.8
รวม	108	100.0

2.10 การนำความรู้เทคโนโลยีสมัยใหม่มาผสมผสานกับภูมิปัญญาดั้งเดิมในการปรับปรุงการผลิต

จากผลการศึกษา พบว่า วิชาหกิจชุมชนร้อยละ 51.9 ได้มีการนำความรู้เทคโนโลยีสมัยใหม่มาผสมผสานกับภูมิปัญญาดั้งเดิมในการปรับปรุงการผลิต อาทิเช่น ส่วนขจัด ซึ่งในอดีตจะใช้กระดาษทรายเพียงอย่างเดียวช่วยขัดไม้แกะสลักให้เรียบ และเครื่องบดก็เช่นเดียวกันในอดีตจะใช้วิธีการตำหรือการลาบเป็นหลัก โดยจะต้องใช้แรงงานคนเป็นจำนวนมาก รวมทั้งใช้เวลานาน แต่เมื่อได้มีการนำเทคโนโลยีสมัยใหม่มาใช้ผสมผสานกับภูมิปัญญาดั้งเดิมที่มีอยู่หรือสามารถใช้ทดแทนกันได้ก็ทำให้การทำงานสะดวก และประหยัดเวลามากยิ่งขึ้น ซึ่งเทคโนโลยีสมัยใหม่ที่วิชาหกิจชุมชนได้นำมาใช้ อาทิเช่น เครื่องผสมปุ๋ย เครื่องปั่นปุ๋ย เครื่องเคน เครื่องแยก เตอบเครื่องผสมแป้ง เครื่องทำขนมทองม้วน เครื่องตีเนื้อ เครื่องอบแห้งระบบลมร้อน เครื่องพ่นกัญญาอากาศ เครื่องจักรเย็บผ้า เครื่องทำสี เครื่องตัดไม้ กบไฟฟ้า และเครื่องกลั่น เป็นต้น และวิชาหกิจชุมชนที่ไม่มีการนำความรู้เทคโนโลยีสมัยใหม่มาผสมผสานกับภูมิปัญญาดั้งเดิมในการปรับปรุงการผลิต เนื่องจากสินค้า/ผลิตภัณฑ์ในกลุ่มผลิตมีจำนวนน้อย จึงยังไม่มีคามจำเป็นที่จะนำเทคโนโลยีสมัยใหม่มาใช้ รวมทั้งมีราคาแพง คิดเป็นร้อยละ 48.1 (ตารางที่ 25)

ตารางที่ 25 การนำความรู้เทคโนโลยีสมัยใหม่มาผสมผสานกับภูมิปัญญาดั้งเดิมในการปรับปรุงการผลิต

ความรู้เทคโนโลยีผสมผสานกับภูมิปัญญาดั้งเดิม	จำนวน (กลุ่ม)	ร้อยละ
- มี	56	51.9
- ไม่มี	52	48.1
รวม	108	100.0

2.11 การแสวงหาความรู้ใหม่ๆ เพื่อนำมาประยุกต์ใช้ในการพัฒนาการผลิต

จากผลการศึกษา พบว่า วิชาหกิจชุมชนร้อยละ 54.6 ไม่ได้มีการแสวงหาความรู้ใหม่ๆ เพื่อนำมาประยุกต์ใช้ในการพัฒนาการผลิต เนื่องจากสมาชิกส่วนใหญ่ยังไม่มีวามกระตือรือร้นและให้ความสนใจในการแสวงหาความรู้ใหม่ๆ รวมทั้งมีเวลาว่างน้อย และวิชาหกิจชุมชนที่มีการแสวงหาความรู้ใหม่ๆ เพื่อนำมาประยุกต์ใช้ในการพัฒนาการผลิต อาทิเช่น การเข้าร่วมการฝึกอบรม การทัศนศึกษาดูงาน รวมทั้งการแสวงหาความรู้ด้วยวิธีอื่นๆ

ผลิตภัณฑ์ตามสถานที่ต่างๆ หลังจากนั้นได้นำมาประยุกต์ใช้กับสินค้า/ผลิตภัณฑ์ของกลุ่มตนเอง เป็นต้น คิดเป็นร้อยละ 45.4 (ตารางที่ 26)

ตารางที่ 26 การแสวงหาความรู้ใหม่ๆ เพื่อนำมาประยุกต์ใช้ในการพัฒนาด้านการผลิต

การแสวงหาความรู้ใหม่ๆ	จำนวน (กลุ่ม)	ร้อยละ
- มี	49	45.4
- ไม่มี	59	54.6
รวม	108	100.0

2.12 ปัญหาและอุปสรรคในด้านการผลิต

จากผลการศึกษา พบว่า วิชาหกิจชุมชนส่วนใหญ่ร้อยละ 89.8 มีปัญหาและอุปสรรคในด้านการผลิต และร้อยละ 10.2 ของวิชาหกิจชุมชนไม่มีปัญหาและอุปสรรคในด้านการผลิต (ตารางที่ 27)

ตารางที่ 27 ปัญหาและอุปสรรคในด้านการผลิต

ปัญหาและอุปสรรค	จำนวน (กลุ่ม)	ร้อยละ
- มี	97	89.8
- ไม่มี	11	10.2
รวม	108	100.0

2.13 ปัญหาอุปสรรคและแนวทางในการแก้ไขในด้านการผลิตของตัวแทนวิชาหกิจชุมชน

จากผลการศึกษา พบว่า ร้อยละ 50.0 ของวิชาหกิจชุมชนมีปัญหาในด้านการผลิตในเรื่องของต้นทุนการผลิตสูง รองลงมาวัตถุดิบขาดแคลน กำลังการผลิตน้อยเกินไป แรงงานขาดความชำนาญในการผลิต และงานทำเสร็จไม่ตรงเวลา คิดเป็นร้อยละ 23.2 ร้อยละ 15.5 ร้อยละ 6.5 และร้อยละ 4.8 ตามลำดับ โดยแนวทางในการแก้ไขปัญหาและอุปสรรคในด้านการผลิตของวิชาหกิจชุมชนได้แสดงไว้ดังตารางที่ 28

ตารางที่ 28 ปัญหาอุปสรรคและแนวทางในการแก้ไขในด้านการผลิตของตัวแทนวิสาหกิจชุมชน
ซึ่งปัญหาและอุปสรรค (ตอบได้มากกว่า 1 ข้อ)

ปัญหาและอุปสรรค	จำนวน (กลุ่ม)	ร้อยละ	แนวทางในการแก้ไข
- ต้นทุนการผลิตสูง	84	50.0	- ลดค่าใช้จ่ายในส่วนที่ไม่จำเป็น
- กำลังการผลิตน้อยเกินไป	26	15.5	- ใช้แรงงานจ้างจากคนภายนอกกลุ่ม
- งานทำเสร็จไม่ตรงเวลา	8	4.8	- ขอเลื่อนลูกค้า ทำงานล่วงเวลา และจ้างแรงงานเพิ่ม
- แรงงานขาดความชำนาญในการผลิต	11	6.5	- ค่อยๆ สอน และฝึกฝนจนสามารถพัฒนาฝีมือในการผลิตได้
- วัตถุดิบขาดแคลน	39	23.2	- ซื้อวัตถุดิบเก็บไว้เยอะๆ และวางแผนการจัดหาวัตถุดิบให้รอบคอบ

3. ด้านการตลาด

ผลการศึกษาดำเนินงานของวิสาหกิจชุมชนในด้านการตลาด พบว่า

3.1 การบริหารการตลาดและการวางแผนการตลาด

จากผลการศึกษา พบว่า วิสาหกิจชุมชนร้อยละ 60.2 มีการกำหนดและวางแผนการตลาด แต่ไม่มีการบันทึกไว้ชัดเจน เนื่องจากส่วนใหญ่ใช้วิธีการประชุมปรึกษาหารือหรือพูดคุยกันมากกว่า โดยไม่มีการจดบันทึกไว้ชัดเจน และวิสาหกิจชุมชนที่ไม่มีการกำหนดและวางแผนการตลาด เนื่องจากสินค้า/ผลิตภัณฑ์ส่วนใหญ่อยู่ในระดับล่างหรือชุมชน/ท้องถิ่น ซึ่งทำให้มีตลาดในระดับชุมชน/ท้องถิ่นรองรับ คิดเป็นร้อยละ 38.9 ส่วนวิสาหกิจชุมชนที่มีการกำหนดและวางแผนการตลาด จะมีการกำหนดสินค้า คู่แข่งขัน กลุ่มลูกค้าเป้าหมาย การกำหนดราคา ตลอดจนมีรูปแบบการบันทึกยอดขายที่ชัดเจน (ภาคผนวก ข) คิดเป็นร้อยละ 0.9 (ตารางที่ 29)

ตารางที่ 29 การบริหารการตลาดและการวางแผนการตลาด

การบริหารการตลาด	จำนวน (กลุ่ม)	ร้อยละ
- มี	1	0.9
- ไม่มี	42	38.9
- อื่นๆ (มี แต่ไม่ชัดเจน)	65	60.2
รวม	108	100.0

3.2 การจัดจำหน่ายสินค้า/ผลิตภัณฑ์

จากผลการศึกษา พบว่า วิสาหกิจชุมชนส่วนใหญ่ร้อยละ 71.3 มีการจำหน่ายสินค้า/ผลิตภัณฑ์รวมกันเป็นกลุ่ม รองลงมาแยกกันจำหน่าย และอื่นๆ คือ มีทั้งแยกกันจำหน่ายและจำหน่ายรวมกันเป็นกลุ่มหรือบางกลุ่มยังไม่ได้จำหน่าย เนื่องจากได้นำมาจัดสรรแบ่งให้สมาชิกภายในกลุ่มใช้กันก่อน คิดเป็นร้อยละ 23.1 และร้อยละ 5.6 ตามลำดับ (ตารางที่ 30)

ตารางที่ 30 การจำหน่ายสินค้า/ผลิตภัณฑ์

การจำหน่ายสินค้า/ผลิตภัณฑ์	จำนวน (กลุ่ม)	ร้อยละ
- แยกกันจำหน่าย	25	23.1
- จำหน่ายรวมกันเป็นกลุ่ม	77	71.3
- อื่นๆ (แยกและรวมกัน)	6	5.6
รวม	108	100.0

3.3 ช่องทางการจัดจำหน่ายของวิสาหกิจชุมชน

จากผลการศึกษา พบว่า วิสาหกิจชุมชนร้อยละ 50.9 มีช่องทางการจัดจำหน่ายให้พ่อค้าคนกลาง (ต่างหมู่บ้าน) รองลงมาจำหน่ายเอง พ่อค้าคนกลางในกลุ่ม และอื่นๆ คือ จำหน่ายทุกช่องทาง ได้แก่ จำหน่ายเองและพ่อค้าคนกลาง (ต่างหมู่บ้าน) หรือบางกลุ่มยังไม่ได้จำหน่าย เนื่องจากได้นำมาจัดสรรแบ่งให้สมาชิกภายในกลุ่มใช้กันก่อน คิดเป็นร้อยละ 33.3 ร้อยละ 11.1 และร้อยละ 4.6 ตามลำดับ (ตารางที่ 31)

ตารางที่ 31 ช่องทางการจัดจำหน่ายของวิสาหกิจชุมชน

ช่องทางการจัดจำหน่าย	จำนวน (กลุ่ม)	ร้อยละ
- จำหน่ายเอง	36	33.3
- พ่อค้าคนกลางในกลุ่ม	12	11.1
- พ่อค้าคนกลาง (ต่างหมู่บ้าน)	55	50.9
- อื่นๆ (จำหน่ายทุกช่องทาง)	5	4.6
รวม	108	100.0

3.4 การกำหนดราคาสินค้า/ผลิตภัณฑ์

จากผลการศึกษา พบว่า วิสาหกิจชุมชนร้อยละ 32.2 มีการกำหนดราคาสินค้า/ผลิตภัณฑ์จากต้นทุนการผลิต รองลงมาคุณภาพของสินค้า ขนาดของสินค้า อื่นๆ คือ ผู้ซื้อหรือตลาด และความสวยงามของสินค้า คิดเป็นร้อยละ 20.6 ร้อยละ 18.7 ร้อยละ 16.4 และร้อยละ 12.1 ตามลำดับ (ตารางที่ 32)

ตารางที่ 32 การกำหนดราคาสินค้า/ผลิตภัณฑ์ (ตอบได้มากกว่า 1 ข้อ)

การกำหนดราคาสินค้า	จำนวน (กลุ่ม)	ร้อยละ
- คุณภาพของสินค้า	44	20.6
- ขนาดของสินค้า	40	18.7
- ความสวยงามของสินค้า	26	12.1
- ต้นทุนการผลิต	69	32.2
- อื่นๆ (ผู้ซื้อหรือตลาด)	35	16.4

3.5 การพัฒนาสินค้า/ผลิตภัณฑ์และบรรจุภัณฑ์ที่ขายตรงกับความต้องการของลูกค้า

จากผลการศึกษา พบว่า วิทยาสหกิจชุมชนส่วนใหญ่ร้อยละ 64.8 ได้มีการพัฒนาสินค้า/ผลิตภัณฑ์และบรรจุภัณฑ์ที่ขายตรงกับความต้องการของลูกค้า โดยจะเน้นการผลิตสินค้า/ผลิตภัณฑ์ตามที่ลูกค้าต้องการ และสั่งซื้อเป็นหลัก และวิทยาสหกิจชุมชนที่ไม่มีการพัฒนาสินค้า/ผลิตภัณฑ์และบรรจุภัณฑ์ที่ขายตรงกับความต้องการของลูกค้า เนื่องจากสินค้า/ผลิตภัณฑ์แบบเดิมที่กลุ่มผลิตยังสามารถจำหน่ายให้ลูกค้าได้ คิดเป็นร้อยละ 35.2 (ตารางที่ 33)

ตารางที่ 33 การพัฒนาสินค้า/ผลิตภัณฑ์และบรรจุภัณฑ์ที่ขายตรงกับความต้องการของลูกค้า

การพัฒนาสินค้า	จำนวน (กลุ่ม)	ร้อยละ
- มี	70	64.8
- ไม่มี	38	35.2
รวม	108	100.0

3.6 การติดตามข้อมูล ความต้องการของลูกค้าและตลาดหรือความพอใจ

จากผลการศึกษา พบว่า วิทยาสหกิจชุมชนร้อยละ 59.3 ได้มีการรวบรวมและติดตามข้อมูล ความต้องการของลูกค้าและตลาดอย่างต่อเนื่อง และได้นำข้อมูลไปใช้ประโยชน์ในการกำหนดแผนการผลิตครั้งต่อไป และวิทยาสหกิจชุมชนที่ไม่มีการรวบรวมและติดตามข้อมูล ความต้องการของลูกค้าและตลาด หรือความพอใจ เนื่องจากกลุ่มมีลูกค้าประจำคอยรับซื้อสินค้า/ผลิตภัณฑ์ของกลุ่มอยู่แล้ว คิดเป็นร้อยละ 26.9 ส่วนวิทยาสหกิจชุมชนที่มีการรวบรวมและติดตามข้อมูล ความต้องการของลูกค้าและตลาดหรือความพอใจ บ้างเป็นบางครั้ง เนื่องจากการดำเนินกิจกรรมของกลุ่มไม่มีความต่อเนื่อง จึงทำให้ไม่ทราบแนวโน้มความต้องการของลูกค้าและตลาดที่มีการเปลี่ยนแปลงอยู่ตลอดเวลาได้แน่นอน คิดเป็นร้อยละ 13.9 (ดังตารางที่ 34)

ตารางที่ 34 การติดตามข้อมูล ความต้องการของลูกค้าและตลาดหรือความพอใจ

การพัฒนาสินค้า	จำนวน (กลุ่ม)	ร้อยละ
- มี	64	59.3
- ไม่มี	29	26.9
- อื่นๆ (มี เป็นบางครั้ง)	15	13.9
รวม	108	100.0

3.7 การโฆษณาหรือการส่งเสริมการขาย

จากผลการศึกษา พบว่า วิชาหกิจชุมชนร้อยละ 34.5 มีการโฆษณาหรือการส่งเสริมการขาย โดยการเข้าร่วมงานแสดงสินค้าตามสถานที่ต่างๆ ซึ่งได้รับการชักชวนจากหน่วยงานภาครัฐ รองลงมา มีการให้ส่วนลดราคาของสินค้า มีการจัดแถมให้ลูกค้าที่ซื้อสินค้า และการทำป้าย/แผ่นใบปลิว/แผ่นพับ คิดเป็นร้อยละ 29.8 ร้อยละ 19.1 และร้อยละ 16.7 ตามลำดับ (ตารางที่ 35)

ตารางที่ 35 การโฆษณาหรือการส่งเสริมการขาย

การโฆษณา	จำนวน (กลุ่ม)	ร้อยละ
- การให้ส่วนลดราคาของสินค้า	25	29.8
- การจัดแถมให้ลูกค้าที่ซื้อสินค้า	16	19.1
- การเข้าร่วมงานแสดงสินค้าตามสถานที่ต่างๆ	29	34.5
- การทำป้าย แผ่นใบปลิว/แผ่นพับ	14	16.7

3.8 ปัญหาและอุปสรรคในการตลาด

จากผลการศึกษา พบว่า วิชาหกิจชุมชนส่วนใหญ่ร้อยละ 84.3 มีปัญหาและอุปสรรคในการตลาด และร้อยละ 15.7 ของวิชาหกิจชุมชนไม่มีปัญหาและอุปสรรคในด้านตลาด (ตารางที่ 36)

ตารางที่ 36 ปัญหาและอุปสรรคในการตลาด

ปัญหาและอุปสรรค	จำนวน (กลุ่ม)	ร้อยละ
- มี	91	84.3
- ไม่มี	17	15.7
รวม	108	100.0

3.9 ปัญหาอุปสรรคและแนวทางในการแก้ไขในด้านการตลาดของตัวแทนวิสาหกิจชุมชน

จากผลการศึกษา พบว่า ร้อยละ 28.6 ของวิสาหกิจชุมชนมีปัญหาในด้านการตลาดในเรื่องของการมีช่องทางจำหน่ายน้อย รองลงมาไม่มีเกณฑ์การตั้งราคาที่ชัดเจน คู่แข่งขันมีมากขึ้น ลูกค้าไม่รู้จักร้านหรือสินค้าของร้าน ไม่มีการพัฒนารูปแบบสินค้า สินค้าไม่ทันสมัย และมีสินค้าให้ลูกค้าเลือกน้อย คิดเป็นร้อยละ 19.9 ร้อยละ 19.9 ร้อยละ 13.6 ร้อยละ 11.2 ร้อยละ 3.4 และร้อยละ 3.4 ตามลำดับ โดยแนวทางในการแก้ไขปัญหาและอุปสรรคในด้านการตลาดของวิสาหกิจชุมชนได้แสดงไว้ดังตารางที่ 37



ลิขสิทธิ์มหาวิทยาลัยเชียงใหม่
Copyright© by Chiang Mai University
All rights reserved

ตารางที่ 37 ปัญหาอุปสรรคและแนวทางในการแก้ไขในด้านการตลาดของตัวแทนวิสาหกิจชุมชน
ซึ่งปัญหาและอุปสรรค (ตอบได้มากกว่า 1 ข้อ)

ปัญหาและอุปสรรค	จำนวน (กลุ่ม)	ร้อยละ	แนวทางในการแก้ไข
- สินค้าไม่ทันสมัย	7	3.4	- ติดต่อประสานงานกับหน่วยงานภาครัฐ เพื่อเชิญวิทยากรมาช่วยเหลือในการพัฒนาสินค้า/ผลิตภัณฑ์ของกลุ่ม
- ไม่มีเกณฑ์การตั้งราคาที่ชัดเจน	41	19.9	- ไม่มี เนื่องจากราคาของสินค้า/ผลิตภัณฑ์จะเปลี่ยนแปลงตามภาวะเศรษฐกิจหรือสถานการณ์อื่นๆ
- มีสินค้าให้ลูกค้าเลือกน้อย	7	3.4	- พยายามผลิตสินค้า/ผลิตภัณฑ์ให้มีความหลากหลายมากขึ้น
- ไม่มีการพัฒนารูปแบบสินค้า	23	11.2	- ติดต่อประสานงานกับหน่วยงานภาครัฐ เพื่อเชิญวิทยากรมาช่วยเหลือในการพัฒนาสินค้า/ผลิตภัณฑ์ให้ดีขึ้น
- มีช่องทางจำหน่ายน้อย	59	28.6	- ให้สมาชิกกลุ่มช่วยเหลือกันในการแสวงหาช่องทางการจัดจำหน่าย และโฆษณาประชาสัมพันธ์มากขึ้น
- ลูกค้าไม่รู้จักร้านหรือสินค้าของร้าน	28	13.6	- พยายามเข้าร่วมงานแสดงสินค้าตามสถานที่ต่างๆ และโฆษณาประชาสัมพันธ์ร้านให้มากขึ้น
- คู่แข่งขันมีมากขึ้น	41	19.9	- ผลิตสินค้า/ผลิตภัณฑ์ของกลุ่มให้มีคุณภาพดีอยู่อย่างสม่ำเสมอ

4. ด้านการเงิน

ผลการศึกษาดำเนินงานของวิสาหกิจชุมชนในด้านการเงิน พบว่า

4.1 การบริหารการเงินและการวางแผนด้านการเงิน

จากผลการศึกษา พบว่า วิสาหกิจชุมชนร้อยละ 60.2 ไม่มีแนวทางในการบริหารจัดการเงินทุน เนื่องจากส่วนใหญ่ยังขาดความเข้าใจในการวางแผนการเงิน และวิสาหกิจชุมชนที่มีแนวทางในการบริหารจัดการเงินทุนทั้งภายในและเงินทุนที่ได้จากภายนอกของวิสาหกิจชุมชน แต่ไม่เป็นระบบ เนื่องจากจะทำเท่าที่ทำได้ และสามารถเข้าใจได้ง่าย คิดเป็นร้อยละ 38.9 ส่วนวิสาหกิจชุมชนที่มีแนวทางในการบริหารจัดการเงินทุนทั้งภายในและเงินทุนที่ได้จากภายนอกของวิสาหกิจชุมชนอย่างเป็นระบบ โดยจะวางแผนการเงินและการลงทุนในโครงการหรือกิจการมีการทำงบกำไรขาดทุน และสมุดบัญชีรับ-จ่าย ตลอดทั้งปี (ภาคผนวก ก) คิดเป็นร้อยละ 0.9 (ตารางที่ 38)

ตารางที่ 38 การบริหารการเงินและการวางแผนด้านการเงิน

การบริหารการเงิน	จำนวน (กลุ่ม)	ร้อยละ
- มี	1	0.9
- ไม่มี	65	60.2
- อื่นๆ (มี แต่ไม่เป็นระบบ)	42	38.9
รวม	108	100.0

4.2 แหล่งที่มาของทุนในการประกอบกิจการวิสาหกิจชุมชน

จากผลการศึกษา พบว่า วิสาหกิจชุมชนทั้งหมดร้อยละ 33.3 เท่านั้น มีแหล่งที่มาของทุนในการประกอบกิจการมาจากทุนทรัพยากรในชุมชน คือ บุคลากรในชุมชน/ท้องถิ่น โดยได้รวมตัวกันก่อตั้งกลุ่มวิสาหกิจชุมชน แหล่งที่มาของทุนมาจากทุนทางปัญญาของชุมชน คือ การถ่ายทอดมาจากบรรพบุรุษรุ่นสู่รุ่นของคนในชุมชน/ท้องถิ่น และแหล่งที่มาของทุนที่เป็นเงินสด ซึ่งส่วนใหญ่ได้มาจากทุนภายนอกชุมชน อาทิเช่น ธนาคารเพื่อการเกษตรและสหกรณ์การเกษตร ธนาคารออมสิน ธนาคารกสิกรไทย จำกัด (มหาชน) องค์การบริหารส่วนตำบล สำนักงานเกษตรอำเภอ กรมการพัฒนาชุมชน ศูนย์การศึกษานอกโรงเรียน (กศน.) สหกรณ์การเกษตรอำเภอ เป็นต้น รวมทั้งทุนที่ได้จากการระดมทุนจากสมาชิก และทุนที่เป็นเงินสดส่วนตัว (ตารางที่ 39)

ตารางที่ 39 แหล่งที่มาของทุนในการประกอบกิจการวิสาหกิจชุมชน (ตอบได้มากกว่า 1 ข้อ)

แหล่งที่มาของทุน	จำนวน (กลุ่ม)	ร้อยละ
- ทุนทรัพยากรในชุมชน	108	33.3
- ทุนทางปัญญาของชุมชน	108	33.3
- ทุนที่เป็นเงินสด	108	33.3

4.3 รูปแบบของการออม

จากผลการศึกษา พบว่า วิสาหกิจชุมชนร้อยละ 60.2 ไม่มีการออม เพราะกลัวจะเกิดปัญหาขึ้นในภายหลัง และวิสาหกิจชุมชนที่มีการออม มักจะอยู่ในรูปแบบของการออม คือ การเก็บเงินเป็นรายเดือน และการถือหุ้น/เรือนหุ้น คิดเป็นร้อยละ 39.8 (ตารางที่ 40)

ตารางที่ 40 รูปแบบของการออม

รูปแบบของการออม	จำนวน (กลุ่ม)	ร้อยละ
- มี	43	39.8
- ไม่มี	65	60.2
รวม	108	100.0

4.4 การจดบันทึกการเงิน/บัญชี

จากผลการศึกษา พบว่า วิสาหกิจชุมชนร้อยละ 60.2 ไม่มีการจดบันทึกการเงิน/บัญชี เพราะยังขาดความเข้าใจและขาดคนจดบันทึกการเงิน/บัญชี และวิสาหกิจชุมชนที่มีการจดบันทึกทุกครั้งที่มีกิจกรรมรับ-จ่าย และทบทวนนำมาใช้ประโยชน์อย่างสม่ำเสมอ โดยจะมีการบันทึกวัน เดือน ปี รายการที่ดำเนินกิจกรรม รายรับ รายจ่าย และยอดเงินคงเหลือ (ภาคผนวก ง) คิดเป็นร้อยละ 32.4 ส่วนวิสาหกิจชุมชนที่มีการบันทึกบ้างเป็นบางครั้ง เนื่องจากการดำเนินกิจกรรมของกลุ่มไม่มีความต่อเนื่อง คิดเป็นร้อยละ 7.4 (ตารางที่ 41)

ตารางที่ 41 การจัดบันทึกการเงิน/บัญชี

การจัดบันทึกการเงิน/บัญชี	จำนวน (กลุ่ม)	ร้อยละ
- มี	35	32.4
- ไม่มี	65	60.2
- อื่นๆ (มีการจัดบันทึกเป็นบางครั้ง)	8	7.4
รวม	108	100.0

4.5 การเปิดเผยข้อมูลทางการเงินและข้อมูลอื่นๆ แก่สมาชิก

จากผลการศึกษา พบว่า วิสาหกิจชุมชนร้อยละ 60.2 ไม่มีการเปิดเผยข้อมูลทางการเงินและข้อมูลอื่นๆ แก่สมาชิก เพราะไม่มีการออมเงินร่วมกันภายในกลุ่ม รวมทั้งไม่มีการจัดบันทึกการเงิน/บัญชี และวิสาหกิจชุมชนที่มีการเปิดเผยข้อมูลทางการเงินหรือแจกเป็นเอกสารให้สมาชิกทราบอย่างสม่ำเสมอ โดยจะใช้วิธีการประชุมหรือให้สมาชิกมาขอข้อมูลทางการเงินได้ตลอดเวลา คิดเป็นร้อยละ 32.4 ส่วนวิสาหกิจชุมชนที่มีการแจ้งให้สมาชิกทราบบ้างเป็นบางครั้ง เนื่องจากการดำเนินกิจกรรมของกลุ่ม ไม่มีความต่อเนื่อง คิดเป็นร้อยละ 7.4 (ตารางที่ 42)

ตารางที่ 42 การเปิดเผยข้อมูลทางการเงินและข้อมูลอื่นๆ แก่สมาชิก

การเปิดเผยข้อมูลทางการเงิน	จำนวน (กลุ่ม)	ร้อยละ
- มี	35	32.4
- ไม่มี	65	60.2
- อื่นๆ (มีการแจ้งเป็นบางครั้ง)	8	7.4
รวม	108	100.0

4.6 ปัญหาและอุปสรรคในด้านการเงิน

จากผลการศึกษา พบว่า วิสาหกิจชุมชนร้อยละ 57.4 มีปัญหาและอุปสรรคในด้านการเงิน และร้อยละ 42.6 ของวิสาหกิจชุมชนไม่มีปัญหาและอุปสรรคในด้านการเงิน (ตารางที่ 43)

ตารางที่ 43 ปัญหาและอุปสรรคในด้านการเงิน

ปัญหาและอุปสรรค	จำนวน (กลุ่ม)	ร้อยละ
- มี	62	57.4
- ไม่มี	46	42.6
รวม	108	100.0

4.7 ปัญหาอุปสรรคและแนวทางในการแก้ไขในด้านการเงินของตัวแทนวิสาหกิจชุมชน

จากผลการศึกษา พบว่า ร้อยละ 68.8 ของวิสาหกิจชุมชนมีปัญหาในด้านการเงินในเรื่องของการขาดเงินทุนหมุนเวียน รองลงมาขาดความเข้าใจในการบริหารด้านการเงิน ไม่มีแหล่งกู้เงิน ไม่ได้รับเครดิตในการซื้อสินค้ามาผลิต และขาดหลักทรัพย์ค้ำประกันในการกู้เงิน คิดเป็นร้อยละ 18.8 ร้อยละ 7.5 ร้อยละ 2.5 และร้อยละ 2.5 ตามลำดับ โดยแนวทางในการแก้ไขปัญหาและอุปสรรคในด้านการเงินของวิสาหกิจชุมชนได้แสดงไว้ดังตารางที่ 44

ตารางที่ 44 ปัญหาอุปสรรคและแนวทางในการแก้ไขในด้านการเงินของตัวแทนวิสาหกิจชุมชน
ซึ่งปัญหาและอุปสรรค (ตอบได้มากกว่า 1 ข้อ)

ปัญหาและอุปสรรค	จำนวน (กลุ่ม)	ร้อยละ	แนวทางในการแก้ไข
- ขาดเงินทุนหมุนเวียน	55	68.8	- หาแหล่งเงินทุน และระดมทุนจากสมาชิกภายในกลุ่ม หรือยกเลิกกิจการ
- ไม่มีแหล่งกู้เงิน	6	7.5	- ติดต่อประสานงานกับหน่วยงานภาครัฐเพื่อหาแหล่งกู้เงิน หรือขอสนับสนุนด้านงบประมาณ
- ไม่ได้รับเครดิตในการซื้อสินค้ามาผลิต	2	2.5	- หาแหล่งจำหน่ายวัตถุดิบ/สินค้าจากแหล่งอื่น
- ขาดความเข้าใจในการบริหารด้านการเงิน	15	18.8	- ให้ผู้ที่มีความรู้ ความสามารถ มาช่วยสอน โดยเฉพาะการทำบัญชี รายรับ-รายจ่าย หรืออาจจะทำเท่าที่ทำได้
- ขาดหลักทรัพย์ค้ำประกันในการกู้เงิน	2	2.5	- ให้ผู้นำหมู่บ้านหรือผู้ที่มีฐานะดีช่วยค้ำประกันให้

5. ด้านการสนับสนุนส่งเสริมของเจ้าหน้าที่ภาครัฐ

ผลการศึกษาดำเนินงานของวิสาหกิจชุมชนในด้านการสนับสนุนส่งเสริมของเจ้าหน้าที่ภาครัฐ พบว่า

5.1 การได้รับความช่วยเหลือหรือสนับสนุนจากหน่วยงานภาครัฐ

จากผลการศึกษา พบว่า วิสาหกิจชุมชนร้อยละ 35.7 ได้รับความช่วยเหลือหรือสนับสนุนจากสำนักงานเกษตรอำเภอ รองลงมาองค์การบริหารส่วนตำบล หน่วยงานภาครัฐส่วนอื่นๆ ได้แก่ สำนักงานปศุสัตว์อำเภอ สำนักงานประมงจังหวัด กรมพัฒนาที่ดิน ธนาคารเพื่อการเกษตรและสหกรณ์การเกษตร ธนาคารออมสิน และสหกรณ์การเกษตรอำเภอ เป็นต้น สถาบันการศึกษา อาทิเช่น สถาบันวิจัยศูนย์ฝึกอบรมการเกษตรแม่เหียะ มหาวิทยาลัยเชียงใหม่ มหาวิทยาลัยแม่โจ้ ศูนย์การศึกษานอกโรงเรียน (กศน.) และวิทยาลัยเกษตรและเทคโนโลยีเชียงใหม่ เป็นต้น กรมการพัฒนาชุมชน ศูนย์ส่งเสริมและพัฒนาอาชีพ คิดเป็นร้อยละ 30.1 ร้อยละ 15.4 ร้อยละ 9.1 ร้อยละ 8.4 และร้อยละ 1.4 ตามลำดับ (ตารางที่ 45)

ตารางที่ 45 การได้รับความช่วยเหลือหรือสนับสนุนจากหน่วยงานภาครัฐ (ตอบได้มากกว่า 1 ข้อ)

การได้รับความช่วยเหลือ/สนับสนุน	จำนวน (กลุ่ม)	ร้อยละ
- องค์การบริหารส่วนตำบล	43	30.1
- สำนักงานเกษตรอำเภอ	51	35.7
- กรมการพัฒนาชุมชน	12	8.4
- ศูนย์ส่งเสริมและพัฒนาอาชีพ	2	1.4
- สถาบันการศึกษา	13	9.1
- อื่นๆ (สำนักงานปศุสัตว์อำเภอ กรมพัฒนาที่ดิน ฯลฯ)	20	15.4

5.2 การได้รับความช่วยเหลือหรือสนับสนุนจากหน่วยงาน (นอกเหนือจากหน่วยงานภาครัฐ)

จากผลการศึกษา พบว่า วิสาหกิจชุมชนเกือบทั้งหมดร้อยละ 99.1 ไม่ได้รับความช่วยเหลือหรือสนับสนุนจากหน่วยงานอื่น (นอกเหนือจากหน่วยงานของรัฐ) แต่ยังมีวิสาหกิจชุมชนที่ได้รับความช่วยเหลือหรือสนับสนุนจากสถาบันต่างๆ ด้านการเงิน ได้แก่ ธนาคารกสิกรไทย จำกัด (มหาชน) คิดเป็นร้อยละ 0.9 (ตารางที่ 46)

ตารางที่ 46 การได้รับความช่วยเหลือหรือสนับสนุนจากหน่วยงาน (นอกเหนือจากหน่วยงานภาครัฐ)

การได้รับความช่วยเหลือ/สนับสนุน	จำนวน (กลุ่ม)	ร้อยละ
- สถาบันต่างๆ ด้านการเงิน	1	0.9
- ไม่มี	107	99.1
รวม	108	100.0

5.3 การได้รับความช่วยเหลือหรือสนับสนุนจากหน่วยงานภาครัฐ

จากผลการศึกษา พบว่า วิชาหกิจชุมชนร้อยละ 22.5 ได้รับความช่วยเหลือหรือสนับสนุนในด้านการฝึกอบรม รองลงมาด้านการส่งเสริม/ถ่ายทอดวิชาการ การพัฒนาทักษะความรู้ ความสามารถ งบประมาณ/เงินทุน การตลาด/การจัดจำหน่าย เครื่องมือและอุปกรณ์ในการผลิต ด้านอื่นๆ ได้แก่ วัคซีนรวมทั้งยารักษาโรค และวัตถุดิบ คิดเป็นร้อยละ 22.0 ร้อยละ 22.0 ร้อยละ 14.1 ร้อยละ 12.8 ร้อยละ 3.1 ร้อยละ 2.6 และร้อยละ 0.9 ตามลำดับ (ตารางที่ 47)

ตารางที่ 47 การได้รับความช่วยเหลือหรือสนับสนุนจากหน่วยงานภาครัฐ (ตอบได้มากกว่า 1 ข้อ)

การได้รับความช่วยเหลือ/สนับสนุน	จำนวน (กลุ่ม)	ร้อยละ
- การส่งเสริม/ถ่ายทอดวิชาการ	50	22.0
- งบประมาณ/เงินทุน	32	14.1
- วัตถุดิบ	2	0.9
- เครื่องมือและอุปกรณ์ในการผลิต	7	3.1
- การตลาด/การจัดจำหน่าย	29	12.8
- การพัฒนาทักษะความรู้ ความสามารถ	50	22.0
- การฝึกอบรม	51	22.5
- อื่นๆ (วัคซีน ยารักษาโรค ฯลฯ)	6	2.6

5.4 การติดตามผลการดำเนินงานของเจ้าหน้าที่ภาครัฐ

จากผลการศึกษา พบว่า วิสาหกิจชุมชนส่วนใหญ่ร้อยละ 60.2 ได้มีเจ้าหน้าที่ภาครัฐเข้ามาติดตามผลการดำเนินงานนานๆ ครั้ง รองลงมาเจ้าหน้าที่ภาครัฐไม่เคยเข้ามาติดตามผลการดำเนินงานเลย และเจ้าหน้าที่ภาครัฐได้เข้ามาติดตามผลการดำเนินงานเป็นประจำ คิดเป็นร้อยละ 34.3 และร้อยละ 5.6 ตามลำดับ (ตารางที่ 48)

ตารางที่ 48 การติดตามผลการดำเนินงานของเจ้าหน้าที่ภาครัฐ

การติดตามผลการดำเนินงาน	จำนวน (กลุ่ม)	ร้อยละ
- ประจำ	6	5.6
- นานๆ ครั้ง	65	60.2
- ไม่เคย	37	34.3
รวม	108	100.0

5.5 การได้รับรองสินค้า/ผลิตภัณฑ์จากหน่วยงานภาครัฐหรือเอกชน

จากผลการศึกษา พบว่า วิสาหกิจชุมชนส่วนใหญ่ร้อยละ 87.8 ได้รับใบรับรองหรือหนังสือสำคัญแสดงการจดทะเบียนวิสาหกิจชุมชน รองลงมาได้รับเกียรติบัตรหรือใบประกาศเกียรติคุณ อาทิเช่น โครงการหนึ่งตำบล หนึ่งผลิตภัณฑ์ (OTOP) ระดับ 2-3 ดาว สำนักงานอุตสาหกรรม จังหวัดเชียงใหม่ ปี 2547 โดยได้รับอนุญาตให้แสดงเครื่องหมายมาตรฐานผลิตภัณฑ์ชุมชน และรางวัลกลุ่มแม่บ้านเกษตรกรดีเด่น รองชนะเลิศที่ 3 ปี 2547 เป็นต้น ได้รับรองส่วนอื่นๆ คือ สำนักงานคณะกรรมการอาหารและยา (อย.) และโลโก้หรือถ้วยรางวัลที่ได้รับจากการประกวด ได้แก่ กลุ่มแม่บ้านเกษตรกรดีเด่น ระดับภาค 2 ปีซ้อน ปี 2547 และปี 2550 (กลุ่มแปรรูป) คิดเป็นร้อยละ 6.5 ร้อยละ 4.9 และร้อยละ 0.8 ตามลำดับ (ตารางที่ 49)

ตารางที่ 49 การได้รับรองสินค้า/ผลิตภัณฑ์จากหน่วยงานภาครัฐหรือเอกชน
(ตอบได้มากกว่า 1 ข้อ)

การได้รับรองสินค้า/ผลิตภัณฑ์	จำนวน (กลุ่ม)	ร้อยละ
- เกียรติบัตรหรือใบประกาศเกียรติคุณ	8	6.5
- โลโก้หรือถ้วยรางวัลที่ได้รับจากการประกวด	1	0.8
- ใบรับรอง	108	87.8
- อื่นๆ (อย.)	6	4.9

5.6 ปัญหาและอุปสรรคในการสนับสนุนส่งเสริมของเจ้าหน้าที่ภาครัฐ

จากผลการศึกษา พบว่า วิสาหกิจชุมชนร้อยละ 50.9 มีปัญหาและอุปสรรคในการสนับสนุนส่งเสริมของเจ้าหน้าที่ภาครัฐ และร้อยละ 49.1 ของวิสาหกิจชุมชนไม่มีปัญหาและอุปสรรคในการสนับสนุนส่งเสริมของเจ้าหน้าที่ภาครัฐ (ตารางที่ 50)

ตารางที่ 50 ปัญหาและอุปสรรคในการสนับสนุนของเจ้าหน้าที่ภาครัฐ

ปัญหาและอุปสรรค	จำนวน (กลุ่ม)	ร้อยละ
- มี	55	50.9
- ไม่มี	53	49.1
รวม	108	100.0

5.7 ปัญหาอุปสรรคและแนวทางในการแก้ไขในการสนับสนุนส่งเสริมของเจ้าหน้าที่ภาครัฐของตัวแทนวิสาหกิจชุมชน

จากผลการศึกษา พบว่า ร้อยละ 32.1 ของวิสาหกิจชุมชนมีปัญหาในการสนับสนุนส่งเสริมของเจ้าหน้าที่ภาครัฐในเรื่องของการสนับสนุนไม่ตรงกับความต้องการที่แท้จริงของกลุ่ม รองลงมาการสนับสนุนงบประมาณ/เงินทุน การฝึกอบรม เทคนิคการผลิต การพัฒนารูปแบบผลิตภัณฑ์ และการสนับสนุนวัตถุดิบ เครื่องมือ และอุปกรณ์ในการผลิต คิดเป็นร้อยละ 23.9 ร้อยละ 23.9 และร้อยละ 20.1 ตามลำดับ เนื่องจากนโยบายของภาครัฐได้มีมาตรการการปรับลดอัตราค่าจ้างของเจ้าหน้าที่ที่เกี่ยวข้องลง ทำให้ขาดแคลนเจ้าหน้าที่ระดับผู้ปฏิบัติ จึงทำให้เกิดปัญหาและอุปสรรคดังกล่าว

โดยแนวทางในการแก้ไขปัญหาและอุปสรรคในด้านการสนับสนุนส่งเสริมของเจ้าหน้าที่ภาครัฐ ได้แสดงไว้ดังตารางที่ 51

ตารางที่ 51 ปัญหาอุปสรรคและแนวทางในการแก้ไขในด้านการสนับสนุนส่งเสริมของเจ้าหน้าที่ภาครัฐของตัวแทนวิสาหกิจชุมชน
ซึ่งปัญหาและอุปสรรค (ตอบได้มากกว่า 1 ข้อ)

ปัญหาและอุปสรรค	จำนวน (กลุ่ม)	ร้อยละ	แนวทางในการแก้ไข
- การสนับสนุนไม่ตรงกับความต้องการที่แท้จริงของกลุ่ม	43	32.1	- หาแนวทางในการแก้ไขและช่วยเหลือกลุ่มด้วยตนเอง
- การสนับสนุนงบประมาณ/เงินทุน	32	23.9	- ใช้เงินทุนของกลุ่ม/ส่วนตัวไปก่อน
- การสนับสนุนวัตถุดิบ เครื่องมือ และอุปกรณ์ในการผลิต	27	20.1	- ใช้เงินทุนของกลุ่มหรือส่วนตัวซื้อวัตถุดิบ เครื่องมือ และอุปกรณ์ในการผลิตเอง
- การฝึกอบรม เทคนิคการผลิต และการพัฒนารูปแบบผลิตภัณฑ์	32	23.9	- ใช้วิธีการหรือเทคนิคที่มีอยู่ในการพัฒนาสินค้า/ผลิตภัณฑ์

ตอนที่ 3 ปัจจัยภายในและปัจจัยภายนอก (จุดแข็ง จุดอ่อน โอกาส และข้อจำกัด) ที่มีผลต่อการดำเนินงานของวิสาหกิจชุมชนทั้ง 5 ด้าน ได้แก่ ด้านโครงสร้างการบริหารจัดการองค์กร ด้านการผลิต ด้านการตลาด ด้านการเงิน และด้านการสนับสนุนส่งเสริมของเจ้าหน้าที่ภาครัฐ

การศึกษาเกี่ยวกับปัจจัยภายในและปัจจัยภายนอก (จุดแข็ง จุดอ่อน โอกาส และข้อจำกัด) ที่มีผลต่อการดำเนินงานของวิสาหกิจชุมชนทั้ง 5 ด้าน ได้แก่ ด้านโครงสร้างการบริหารจัดการองค์กร ด้านการผลิต ด้านการตลาด ด้านการเงิน และด้านการสนับสนุนส่งเสริมของเจ้าหน้าที่ภาครัฐนั้น ผู้วิจัยได้เก็บรวบรวมข้อมูลจากการสัมภาษณ์และการสังเกตการณ์แบบไม่มีส่วนร่วม โดยใช้เทคนิคของ SWOT วิเคราะห์ และในการแยกแยะข้อมูลผู้วิจัยนำเสนอผลการวิเคราะห์จุดแข็ง จุดอ่อน โอกาส และข้อจำกัด ของการดำเนินงานวิสาหกิจชุมชน โดยแบ่งเป็นการวิเคราะห์ SWOT จำนวน 3 กลุ่ม ได้แก่ กลุ่มวิสาหกิจชุมชนแปรรูปสินค้าเกษตร กลุ่มวิสาหกิจชุมชนแปรรูปสินค้าอาหาร และกลุ่มวิสาหกิจชุมชนแปรรูป/ประดิษฐ์เครื่องอุปโภค-บริโภค ในทั้ง 5 ด้าน ซึ่งสามารถสรุปจุดแข็ง จุดอ่อน โอกาส และข้อจำกัด ได้ตามกลุ่มของวิสาหกิจชุมชน ดังต่อไปนี้

1. กลุ่มวิสาหกิจชุมชนแปรรูปสินค้าเกษตร

ตารางที่ 52 การวิเคราะห์ปัจจัยภายในและปัจจัยภายนอกด้านโครงสร้างการบริหารจัดการองค์กร (กลุ่มวิสาหกิจชุมชนแปรรูปสินค้าเกษตร)

จุดแข็ง (S)	จุดอ่อน (W)
<p>1. ประธานกลุ่มฯ เป็นผู้ที่มีความรู้ ความสามารถ เป็นที่ยอมรับและไว้วางใจจากสมาชิกภายในกลุ่ม</p> <p>2. วัตถุประสงค์ในการจัดตั้งวิสาหกิจชุมชนมีความชัดเจน และสามารถตอบสนองความต้องการของสมาชิกในกลุ่มได้</p>	<p>1. การบริหารจัดการองค์กรยังไม่มี ความชัดเจน บางครั้งทำให้เกิดความยุ่งยากในการดำเนินงานของกลุ่ม</p> <p>2. ประธานกลุ่มเป็นผู้มีอำนาจในการตัดสินใจเพียงคนเดียว</p> <p>3. สมาชิกกลุ่มฯ ยังไม่มีความกระตือรือร้น และขาดความมั่นใจในการดำเนินงานของกลุ่ม โดยเฉพาะเรื่อง การมีส่วนร่วมของสมาชิกในกลุ่ม เนื่องจากยังไม่เห็นประโยชน์ของการรวมกลุ่ม</p>
โอกาส (O)	ข้อจำกัด (T)
<p>1. กลุ่มเกิดจากการรวมตัวกันอย่างเป็นทางการ คือ การจดทะเบียนวิสาหกิจชุมชนทำให้กลุ่มมีโอกาสได้รับความช่วยเหลือสนับสนุนจากหน่วยงานภาครัฐอีกทางหนึ่ง เพื่อให้กลุ่มมีความเข้มแข็งและมีศักยภาพเพิ่มขึ้น</p>	<p>1. สภาพเศรษฐกิจตกต่ำ ทำให้ขาดแคลนบุคลากรในการดำเนินงานของกลุ่ม เนื่องจากได้มีการลาออกเป็นจำนวนมาก</p>

ตารางที่ 53 การวิเคราะห์ปัจจัยภายในและปัจจัยภายนอกด้านการผลิต (กลุ่มวิสาหกิจชุมชนแปรรูปสินค้าเกษตร)

จุดแข็ง (S)	จุดอ่อน (W)
1. การผลิตใช้แรงงานภายในชุมชน/ท้องถิ่น 2. กระบวนการผลิตไม่ซับซ้อน เนื่องจากใช้ความรู้ ความชำนาญ และ ภูมิปัญญาดั้งเดิมในการผลิต	1. กลุ่มยังไม่สามารถบริหารการผลิตและวางแผนการผลิตได้ จึงทำให้เกิด ปัญหาในด้านต้นทุนการผลิตสูง และวัตถุดิบขาดแคลน
โอกาส (O)	ข้อจำกัด (T)
1. หน่วยงานภาครัฐส่งเสริมให้ความรู้ในด้านการผลิต เพื่อให้กลุ่มสามารถ พัฒนาสินค้าให้มีคุณภาพดีขึ้น	1. สภาวะเศรษฐกิจตกต่ำ ทำให้ปัจจัยการผลิตสูงขึ้น อาทิเช่น อาหารเลี้ยงสัตว์ วัสดุอุปกรณ์ต่างๆ น้ำมัน ค่าน้ำ และค่าไฟฟ้า เป็นต้น 2. ปัจจัยทางสภาวะแวดล้อม อาทิเช่น ฝนตก น้ำท่วม และแห้งแล้ง เป็นต้น ทำให้ขาดแคลนวัตถุดิบในการเลี้ยงสัตว์ และก่อให้เกิดผลกระทบทางอ้อม คือ เกิดโรคระบาดในสัตว์

ตารางที่ 54 การวิเคราะห์ปัจจัยภายในและปัจจัยภายนอกด้านการตลาด (กลุ่มวิสาหกิจชุมชนแปรรูปสินค้าเกษตร)

จุดแข็ง (S)	จุดอ่อน (W)
<p>1. กลุ่มมีการติดตามข้อมูลอย่างต่อเนื่อง โดยเฉพาะความต้องการของลูกค้าและราคาตลาด รวมทั้งได้มีการส่งเสริมการขายและจัดหาช่องทางจำหน่าย โดยวิธีการบอกต่อๆ กัน หรือแบบปากต่อปาก ซึ่งทำให้มีพ่อค้าคนกลางต่างชุมชน/ท้องถิ่นมารับซื้อสินค้าจากสมาชิกภายในกลุ่ม โดยไม่ต้องออกหาตลาดด้วยตนเอง และเสียค่าใช้จ่ายในการขนส่ง</p>	<p>1. กลุ่มยังไม่สามารถบริหารการตลาดและวางแผนการตลาดได้ จึงทำให้ไม่สามารถกำหนดราคาสินค้าได้เอง</p>
โอกาส (O)	ข้อจำกัด (T)
<p>1. หน่วยงานภาครัฐให้ความช่วยเหลือในด้านการตลาดเพิ่มขึ้น</p>	<p>1. กลุ่มมักจะถูกจำกัดในการเข้าร่วมงานแสดงสินค้าตามสถานที่ต่างๆ เนื่องจากสินค้าของกลุ่มส่วนใหญ่จะเป็นสินค้าประเภทสัตว์เลี้ยงมากกว่า 2. สภาวะเศรษฐกิจตกต่ำ ทำให้จำนวนผู้ซื้อหรือผู้บริโภคลดลง</p>

ตารางที่ 55 การวิเคราะห์ปัจจัยภายในและปัจจัยภายนอกด้านการเงิน (กลุ่มวิสาหกิจชุมชนแปรรูปสินค้าเกษตร)

จุดแข็ง (S)	จุดอ่อน (W)
<ol style="list-style-type: none"> 1. กลุ่มมีทุนของชุมชนในการประกอบกิจการ ไม่ใช่ทุนที่เป็นเงินสดเพียงอย่างเดียว 2. กลุ่มไม่มีปัญหาในเรื่องหนี้สิน เพราะส่วนใหญ่จะใช้ทุนที่เป็นเงินสดส่วนตัวมากกว่า 	<ol style="list-style-type: none"> 1. สมาชิกกลุ่มฯ ยังขาดความรู้เกี่ยวกับการจัดทำบัญชีรายรับ-รายจ่าย จึงทำให้ไม่ทราบถึงผลการดำเนินงานและกำไรที่แท้จริง
โอกาส (O)	ข้อจำกัด (T)
<ol style="list-style-type: none"> 1. หน่วยงานภาครัฐให้ความช่วยเหลือในการเข้าถึงแหล่งเงินทุนมากขึ้น รวมทั้งให้การสนับสนุนด้านงบประมาณบางส่วน 	<ol style="list-style-type: none"> 1. สภาพเศรษฐกิจตกต่ำ ทำให้งบประมาณสนับสนุนจากหน่วยงานภาครัฐลดลง

ตารางที่ 56 การวิเคราะห์ปัจจัยภายในและปัจจัยภายนอกด้านการสนับสนุนส่งเสริมของเจ้าหน้าที่ภาครัฐ (กลุ่มวิสาหกิจชุมชนแปรรูปสินค้าเกษตร)

จุดแข็ง (S)	จุดอ่อน (W)
1. สามารถบริหารจัดการกลุ่มได้ด้วยตนเอง โดยไม่ต้องรอความช่วยเหลือและสนับสนุนจากเจ้าหน้าที่ภาครัฐ	1. กลุ่มฯ ยังต้องการความช่วยเหลือและสนับสนุนจากเจ้าหน้าที่ภาครัฐ แต่ยังคงขาดการติดต่อประสานงานกับเจ้าหน้าที่ภาครัฐ
โอกาส (O)	ข้อจำกัด (T)
1. รัฐบาลได้กำหนดให้มีการออกกฎหมายรองรับการประกอบการ คือ พระราชบัญญัติส่งเสริมวิสาหกิจชุมชน พ.ศ. 2548 ขึ้นมา ทำให้การช่วยเหลือและสนับสนุนจากหน่วยงานภาครัฐเป็นระบบแบบแผน และสามารถทำงานได้อย่างเต็มที่	1. การส่งเสริมและสนับสนุนของหน่วยงานภาครัฐยังไม่สามารถเข้าถึงกลุ่มขนาดเล็กหรือกลุ่มที่ยังไม่เข้มแข็งได้อย่างทั่วถึง 2. นโยบายของภาครัฐมีมาตรการการปรับลดอัตราค่าจ้างเจ้าหน้าที่ที่เกี่ยวข้องลง ทำให้ขาดแคลนเจ้าหน้าที่ระดับผู้ปฏิบัติ อาทิเช่น เจ้าหน้าที่เกษตรตำบล เจ้าหน้าที่สหกรณ์ระดับอำเภอ และเจ้าหน้าที่ปศุสัตว์อำเภอ เป็นต้น

2. กลุ่มวิสาหกิจชุมชนแปรรูปสินค้าอาหาร

ตารางที่ 57 การวิเคราะห์ปัจจัยภายในและปัจจัยภายนอกด้านโครงสร้างการบริหารจัดการองค์กร (กลุ่มวิสาหกิจชุมชนแปรรูปสินค้าอาหาร)

จุดแข็ง (S)	จุดอ่อน (W)
<ol style="list-style-type: none"> 1. ประธานกลุ่มฯ เป็นผู้ที่มีความรู้ ความสามารถ รวมทั้งมีความตั้งใจ มุ่งมั่น และเสียสละในการดำเนินงานของกลุ่มจากสมาชิกภายในกลุ่ม 2. วัตถุประสงค์ในการจัดตั้งวิสาหกิจชุมชนมีความชัดเจน และสามารถตอบสนองความต้องการของสมาชิกในกลุ่มได้ 3. มีการจัดสรรรายได้และผลประโยชน์ไว้อย่างชัดเจน โดยทุกสิ้นปีดำเนินงานก็จะจัดสรรกำไรและเลี้ยงสังสรรค์ ซึ่งเป็นประโยชน์ในการสร้างขวัญและกำลังใจในการทำงานให้แก่กลุ่ม 	<ol style="list-style-type: none"> 1. การบริหารจัดการองค์กรยังไม่มี ความชัดเจน บางครั้งทำให้เกิดความยุ่งยากในการดำเนินงานของกลุ่ม 2. คณะกรรมการกลุ่มเป็นผู้มีอำนาจในการตัดสินใจการดำเนินงานของกลุ่มทั้งหมด 3. สมาชิกกลุ่มฯ ยังไม่มีความกระตือรือร้น และขาดความมั่นใจในการดำเนินงานของกลุ่ม โดยเฉพาะเรื่องการมีส่วนร่วมของสมาชิกในกลุ่ม เนื่องจากยังไม่เห็นประโยชน์ของการรวมกลุ่ม
โอกาส (O)	ข้อจำกัด (T)
<ol style="list-style-type: none"> 1. กลุ่มเกิดจากการรวมตัวกันอย่างเป็นทางการ คือ การจดทะเบียนวิสาหกิจชุมชนทำให้กลุ่มมีโอกาสได้รับความช่วยเหลือสนับสนุนจากหน่วยงานภาครัฐอีกทางหนึ่ง เพื่อให้กลุ่มมีความเข้มแข็งและมีศักยภาพเพิ่มขึ้น 	<ol style="list-style-type: none"> 1. สภาวะเศรษฐกิจตกต่ำ ทำให้ขาดแคลนบุคลากรในการดำเนินงานของกลุ่ม เนื่องจากได้มีการลาออกเป็นจำนวนมาก

ตารางที่ 58 การวิเคราะห์ปัจจัยภายในและปัจจัยภายนอกด้านการผลิต (กลุ่มวิสาหกิจชุมชนแปรรูปสินค้าอาหาร)

จุดแข็ง (S)	จุดอ่อน (W)
<ol style="list-style-type: none"> 1. การผลิตใช้แรงงานภายในชุมชน/ท้องถิ่น ซึ่งมีฝีมือและความชำนาญในการผลิต 2. แหล่งวัตถุดิบส่วนใหญ่นำมาจากภายในชุมชน/ท้องถิ่นเป็นหลัก 3. สินค้า/ผลิตภัณฑ์ส่วนใหญ่จะมีตรา/สัญลักษณ์/ยี่ห้อที่บรรจุภัณฑ์ รวมทั้งสินค้า/ผลิตภัณฑ์บางอย่างยังได้รับมาตรฐานจากสำนักงานคณะกรรมการอาหารและยา (อย.) 	<ol style="list-style-type: none"> 1. กลุ่มยังไม่สามารถบริหารการผลิตและวางแผนการผลิตได้ จึงทำให้เกิดปัญหาในด้านต้นทุนการผลิตสูง และกำลังการผลิตน้อย 2. สินค้า/ผลิตภัณฑ์ต่างๆ ที่กลุ่มผลิตยังไม่มีความเป็นสากล และเอกลักษณ์ที่ชัดเจน เนื่องจากยังไม่สามารถปรับปรุงรูปแบบของสินค้า/ผลิตภัณฑ์ เช่น การออกแบบสินค้า/ผลิตภัณฑ์ การออกแบบบรรจุภัณฑ์ รวมทั้งคุณภาพของสินค้า/ผลิตภัณฑ์ได้
โอกาส (O)	ข้อจำกัด (T)
<ol style="list-style-type: none"> 1. หน่วยงานภาครัฐส่งเสริมให้ความรู้ในการปรับปรุงรูปแบบของสินค้า/ผลิตภัณฑ์ โดยเชิญวิทยากรที่มีความรู้เฉพาะด้าน อาทิเช่น การออกแบบสินค้า/ผลิตภัณฑ์ การออกแบบบรรจุภัณฑ์ และการพัฒนาสินค้า/ผลิตภัณฑ์ เป็นต้น 	<ol style="list-style-type: none"> 1. สภาวะเศรษฐกิจตกต่ำ ทำให้ปัจจัยการผลิตสูงขึ้น อาทิเช่น แก๊ส น้ำมัน ค่าขนส่ง วัตถุดิบ วัสดุอุปกรณ์ต่างๆ ตลอดจนค่าน้ำและค่าไฟฟ้า เป็นต้น 2. การขาดแคลนแรงงานในบางช่วงของการผลิต ได้แก่ ฤดูการปลูกข้าว ฤดูการเก็บเกี่ยว และช่วงเทศกาลหรือประเพณีต่างๆ เช่น วันขึ้นปีใหม่ วันสงกรานต์ เป็นต้น

ตารางที่ 59 การวิเคราะห์ปัจจัยภายในและปัจจัยภายนอกด้านการตลาด (กลุ่มวิสาหกิจชุมชนแปรรูปสินค้าอาหาร)

จุดแข็ง (S)	จุดอ่อน (W)
<p>1. กลุ่มมีการติดตามข้อมูลอย่างต่อเนื่อง โดยเฉพาะความต้องการของลูกค้า และราคาตลาด รวมทั้งได้มีการส่งเสริมการขายโดยการให้ส่วนลดราคาของสินค้าแก่ลูกค้ารายเก่าหรือรายใหม่ และจัดแถมให้ลูกค้าที่ซื้อสินค้าอยู่ตลอดเวลา</p>	<p>1. กลุ่มยังไม่สามารถบริหารการตลาดและวางแผนการตลาดได้ จึงทำให้มีช่องทางการจัดจำหน่ายน้อย และคู่แข่งยังมีมาก</p> <p>2. สินค้า/ผลิตภัณฑ์ต่างๆ ที่กลุ่มผลิตยังไม่มีความเป็นสากล และเอกลักษณ์ที่ชัดเจน รวมทั้งคุณภาพของสินค้า/ผลิตภัณฑ์ยังไม่มีความเป็นสากล จึงทำให้ตลาดแคบ ขายได้เฉพาะภายในชุมชน/ท้องถิ่นเท่านั้น</p> <p>3. ตรา/สัญลักษณ์/ยี่ห้อที่บรรจุภัณฑ์ทำอย่างง่าย ๆ ไม่ดึงดูดใจลูกค้า เช่น สติกเกอร์ กระดาษ A4 เป็นต้น</p>
โอกาส (O)	ข้อจำกัด (T)
<p>1. หน่วยงานภาครัฐให้ความช่วยเหลือในการแจ้งข่าวสารเกี่ยวกับการเข้าร่วมงานแสดงสินค้า/ผลิตภัณฑ์ตามสถานที่ต่างๆ ซึ่งเป็นการส่งเสริมการขายได้อีกทางหนึ่ง</p> <p>2. สินค้า/ผลิตภัณฑ์ของกลุ่มได้รับการคัดเลือกจากหน่วยงานภาครัฐ เพื่อเข้าร่วมงานประกวดต่างๆ ซึ่งจะมีเครื่องหมายรับรองสินค้า/ผลิตภัณฑ์ อาทิเช่น ป้าย เกียรติบัตรหรือใบประกาศ เป็นต้น</p>	<p>1. กลุ่มวิสาหกิจชุมชนมีคู่แข่งเพิ่มขึ้น เนื่องจากมีการผลิตสินค้า/ผลิตภัณฑ์ที่เหมือนกัน ซึ่งทำให้เกิดการแย่งตลาดและขายตัดราคากันเอง</p> <p>2. สภาวะเศรษฐกิจตกต่ำ ทำให้จำนวนผู้ซื้อหรือผู้บริโภคน้อยลง</p>

ตารางที่ 60 การวิเคราะห์ปัจจัยภายในและปัจจัยภายนอกด้านการเงิน (กลุ่มวิสาหกิจชุมชนแปรรูปสินค้าอาหาร)

จุดแข็ง (S)	จุดอ่อน (W)
<ol style="list-style-type: none"> 1. กลุ่มมีทุนของชุมชนในการประกอบกิจการ ไม่ใช่ทุนที่เป็นเงินสดเพียงอย่างเดียว 2. กลุ่มมีการออมทรัพย์ทุกเดือน โดยจะมีการจัดทำบัญชีที่ชัดเจน และมีการประชุมเปิดเผยข้อมูลทางการเงินเป็นประจำ เพื่อให้การดำเนินงานเป็นไปอย่างโปร่งใส 	<ol style="list-style-type: none"> 1. กลุ่มมีการจัดทำบัญชีรายรับ-รายจ่ายแบบง่ายๆ ซึ่งอาจทำให้เกิดปัญหาในการบริหารจัดการเงินของกิจการที่จะนำไปสู่การพัฒนาที่ยั่งยืนของวิสาหกิจชุมชนในอนาคต 2. กลุ่มยังขาดเงินหมุนเวียนในบางส่วนที่จะช่วยให้การดำเนินงานนั้นเป็นไปอย่างราบรื่นและมีความต่อเนื่อง อาทิเช่น การสร้างโรงเรือน การซื้อวัสดุ อุปกรณ์และเครื่องมือต่างๆ ในการผลิต เป็นต้น
โอกาส (O)	ข้อจำกัด (T)
<ol style="list-style-type: none"> 1. หน่วยงานภาครัฐให้ความช่วยเหลือในการเข้าถึงแหล่งเงินทุนมากขึ้น รวมทั้งให้การสนับสนุนด้านงบประมาณบางส่วน 	<ol style="list-style-type: none"> 1. สภาวะเศรษฐกิจตกต่ำ ทำให้งบประมาณสนับสนุนจากหน่วยงานภาครัฐลดลง

ตารางที่ 61 การวิเคราะห์ปัจจัยภายในและปัจจัยภายนอกด้านการสนับสนุนส่งเสริมของเจ้าหน้าที่ภาครัฐ (กลุ่มวิสาหกิจชุมชนแปรรูปสินค้าอาหาร)

จุดแข็ง (S)	จุดอ่อน (W)
1. สามารถบริหารจัดการกลุ่มได้ด้วยตนเอง โดยไม่ต้องรอความช่วยเหลือและสนับสนุนจากเจ้าหน้าที่ภาครัฐ	1. กลุ่มฯ ยังต้องการความช่วยเหลือและสนับสนุนจากเจ้าหน้าที่ภาครัฐ แต่ยังขาดการติดต่อประสานงานกับเจ้าหน้าที่ภาครัฐ
โอกาส (O)	ข้อจำกัด (T)
1. รัฐบาลได้กำหนดให้มีการออกกฎหมายรองรับการประกอบการ คือ พระราชบัญญัติส่งเสริมวิสาหกิจชุมชน พ.ศ. 2548 ขึ้นมา ทำให้การช่วยเหลือและสนับสนุนจากหน่วยงานภาครัฐเป็นระบบแบบแผน และสามารถทำงานได้อย่างเต็มที่	1. การส่งเสริมและสนับสนุนของหน่วยงานภาครัฐยังไม่สามารถเข้าถึงกลุ่มขนาดเล็กหรือกลุ่มที่ยังไม่เข้มแข็งได้อย่างทั่วถึง 2. นโยบายของภาครัฐมีมาตรการการปรับลดอัตราค่าจ้างเจ้าหน้าที่ที่เกี่ยวข้องลง ทำให้ขาดแคลนเจ้าหน้าที่ระดับผู้ปฏิบัติ อาทิเช่น เจ้าหน้าที่เกษตรตำบล เจ้าหน้าที่สหกรณ์ระดับอำเภอ และเจ้าหน้าที่ปศุสัตว์อำเภอ เป็นต้น

3. กลุ่มวิสาหกิจชุมชนแปรรูป/ประดิษฐ์เครื่องอุปโภค-บริโภค

ตารางที่ 62 การวิเคราะห์ปัจจัยภายในและปัจจัยภายนอกด้าน โครงสร้างการบริหารจัดการองค์กร
(กลุ่มวิสาหกิจชุมชนแปรรูป/ประดิษฐ์เครื่องอุปโภค-บริโภค)

จุดแข็ง (S)	จุดอ่อน (W)
<ol style="list-style-type: none"> 1. ประธานกลุ่มฯ เป็นผู้ที่มีความรู้ ความสามารถ รวมทั้งมีความตั้งใจ มุ่งมั่น และเสียสละในการดำเนินงานของกลุ่ม 2. วัตถุประสงค์ในการจัดตั้งวิสาหกิจชุมชนมีความชัดเจน และสามารถตอบสนองความต้องการของสมาชิกในกลุ่มได้ 3. มีการจัดสรรรายได้และผลประโยชน์ไว้อย่างชัดเจน โดยทุกสิ้นปีของการดำเนินงานก็จะจัดสรรกำไรและเลี้ยงสังสรรค์ ซึ่งเป็นประโยชน์ในการสร้างกำลังใจในการทำงานให้แก่กลุ่ม 	<ol style="list-style-type: none"> 1. การบริหารจัดการองค์กรยังไม่มี ความชัดเจน บางครั้งทำให้เกิดความยุ่งยากในการดำเนินงานของกลุ่ม 2. คณะกรรมการกลุ่มเป็นผู้มีอำนาจในการตัดสินใจการดำเนินงานของกลุ่มทั้งหมด 3. สมาชิกกลุ่มฯ ยังไม่มีความกระตือรือร้น และขาดความมั่นใจในการดำเนินงานของกลุ่ม โดยเฉพาะเรื่องการมีส่วนร่วมของสมาชิกในกลุ่ม เนื่องจากยังไม่เห็นประโยชน์ของการรวมกลุ่ม
โอกาส (O)	ข้อจำกัด (T)
<ol style="list-style-type: none"> 1. กลุ่มเกิดจากการรวมตัวกันอย่างเป็นทางการ คือ การจดทะเบียนวิสาหกิจชุมชนทำให้กลุ่มมีโอกาสได้รับความช่วยเหลือสนับสนุนจากหน่วยงานภาครัฐอีกทางหนึ่ง เพื่อให้กลุ่มมีความเข้มแข็งและมีศักยภาพเพิ่มขึ้น 	<ol style="list-style-type: none"> 1. สภาวะเศรษฐกิจตกต่ำ ทำให้ขาดแคลนบุคลากรในการดำเนินงานของกลุ่ม เนื่องจากได้มีการลาออกเป็นจำนวนมาก

ตารางที่ 63 การวิเคราะห์ปัจจัยภายในและปัจจัยภายนอกด้านการผลิต (กลุ่มวิสาหกิจชุมชนแปรรูป/ประดิษฐ์เครื่องอุปโภค-บริโภค)

จุดแข็ง (S)	จุดอ่อน (W)
<ol style="list-style-type: none"> 1. การผลิตใช้แรงงานภายในชุมชน/ท้องถิ่น 2. กระบวนการผลิตไม่ซับซ้อน ประกอบกับสมาชิกส่วนใหญ่มีความชำนาญทักษะและมีฝีมือในการผลิตที่ดี ทำให้สินค้า/ผลิตภัณฑ์ที่ได้มีคุณภาพมาตรฐานเดียวกัน 3. มีการนำเทคโนโลยีสมัยใหม่มาผสมผสานกับภูมิปัญญาดั้งเดิมในการปรับปรุงการผลิต เพื่อให้สินค้า/ผลิตภัณฑ์มีความหลากหลาย สวยงาม และมีคุณภาพดีขึ้น 	<ol style="list-style-type: none"> 1. กลุ่มยังไม่สามารถบริหารการผลิตและวางแผนการผลิตได้ จึงทำให้เกิดปัญหาในด้านต้นทุนการผลิตสูง และวัตถุดิบขาดแคลน 2. สินค้า/ผลิตภัณฑ์ส่วนใหญ่จะใช้เวลาในการผลิตนาน ซึ่งทำให้เกิดความล่าช้า และงานเสร็จไม่ตรงเวลา 3. สินค้า/ผลิตภัณฑ์ไม่มีตรา/สัญลักษณ์/ยี่ห้อ ติดที่บรรจุภัณฑ์ จึงทำให้ไม่เป็นที่รู้จักของคนทั่วไป
โอกาส (O)	ข้อจำกัด (T)
<ol style="list-style-type: none"> 1. หน่วยงานภาครัฐส่งเสริมให้ความรู้ในด้านการผลิต เพื่อให้กลุ่มสามารถพัฒนาสินค้าให้มีคุณภาพดีขึ้น 	<ol style="list-style-type: none"> 1. สภาวะเศรษฐกิจตกต่ำ ทำให้ปัจจัยการผลิตสูงขึ้น อาทิเช่น วัตถุดิบ วัสดุ อุปกรณ์ต่างๆ น้ำมัน ค่าขนส่ง ค่าน้ำและค่าไฟฟ้า เป็นต้น โดยเฉพาะวัตถุดิบเริ่มหายากและราคามีแนวโน้มที่จะสูงขึ้นเรื่อยๆ ซึ่งจะเป็นปัญหาในอนาคต 2. การขาดแคลนแรงงานในบางช่วงของการผลิต ได้แก่ ฤดูการปลูกข้าว ฤดูกาลเก็บเกี่ยว และช่วงเทศกาลหรือประเพณีต่างๆ เช่น วันขึ้นปีใหม่ วันสงกรานต์ เป็นต้น

ตารางที่ 64 การวิเคราะห์ปัจจัยภายในและปัจจัยภายนอกด้านการตลาด (กลุ่มวิสาหกิจชุมชนแปรรูป/ประดิษฐ์เครื่องอุปโภค-บริโภค)

จุดแข็ง (S)	จุดอ่อน (W)
<ol style="list-style-type: none"> 1. กลุ่มจะมีพ่อค้าคนกลางคอยรับซื้อสินค้า/ผลิตภัณฑ์จากสมาชิกภายในกลุ่มนำไปจำหน่ายต่ออีกทอดหนึ่ง ทำให้สมาชิกไม่ต้องออกหาตลาดด้วยตนเอง 2. กลุ่มจะมีร้านค้าเป็นของตนเองหรือเช่าบ้าง ซึ่งร้านค้าส่วนใหญ่จะอยู่ในชุมชน/ท้องถิ่น และจะมีถนนสายหลักตัดผ่าน ทำให้ง่ายต่อการที่สมาชิกจะนำสินค้า/ผลิตภัณฑ์วางจำหน่ายให้แก่ผู้ที่สัญจรผ่านไปมา 3. กลุ่มมีการติดตามข้อมูลอย่างต่อเนื่อง โดยเฉพาะความต้องการของลูกค้าและตลาด รวมทั้งได้มีการส่งเสริมการขายโดยการให้ส่วนลดราคาของสินค้าแก่ลูกค้ารายเก่าและรายใหม่อยู่ตลอดเวลา พร้อมทั้งมีการประชาสัมพันธ์สินค้า/ผลิตภัณฑ์ โดยวิธีการบอกต่อๆ กัน 	<ol style="list-style-type: none"> 1. กลุ่มยังไม่สามารถบริหารการตลาดและวางแผนการตลาดได้ จึงทำให้มีช่องทางการจัดจำหน่ายน้อย และคู่แข่งจำนวนมาก
โอกาส (O)	ข้อจำกัด (T)
<ol style="list-style-type: none"> 1. หน่วยงานภาครัฐให้ความช่วยเหลือในการแจ้งข่าวสารเกี่ยวกับการเข้าร่วมงานแสดงสินค้า/ผลิตภัณฑ์ตามสถานที่ต่างๆ ซึ่งเป็นการส่งเสริมการขายได้อีกทางหนึ่ง 2. สินค้า/ผลิตภัณฑ์ของกลุ่มได้รับการคัดเลือกจากหน่วยงานภาครัฐ เพื่อเข้าร่วมงานประกวดต่างๆ ซึ่งจะมีเครื่องหมายรับรองสินค้า/ผลิตภัณฑ์ อาทิเช่น ป้าย เกียรติบัตรหรือใบประกาศ เป็นต้น 	<ol style="list-style-type: none"> 1. กลุ่มวิสาหกิจชุมชนมีคู่แข่งเพิ่มขึ้น เนื่องจากมีการผลิตสินค้า/ผลิตภัณฑ์ที่เหมือนกัน ซึ่งทำให้เกิดการแย่งตลาดและขายตัดราคาตนเอง 2. สภาวะเศรษฐกิจตกต่ำ ทำให้จำนวนผู้ซื้อหรือผู้บริโภคลดน้อยลง

ตารางที่ 65 การวิเคราะห์ปัจจัยภายในและปัจจัยภายนอกด้านการเงิน (กลุ่มวิสาหกิจชุมชนแปรรูป/ประดิษฐ์เครื่องอุปโภค-บริโภค)

จุดแข็ง (S)	จุดอ่อน (W)
<ol style="list-style-type: none"> 1. กลุ่มมีทุนของชุมชนในการประกอบกิจการ ไม่ใช่ทุนที่เป็นเงินสดเพียงอย่างเดียว 2. กลุ่มมีกิจกรรมปล่อยเงินกู้ให้แก่สมาชิกภายในกลุ่ม โดยไม่มีปัญหาในเรื่องการติดตามหนี้สิน เนื่องจากสมาชิกที่กู้ยืมเงินให้ความร่วมมือในการชำระค่างวดตามกำหนด 	<ol style="list-style-type: none"> 1. กลุ่มยังไม่สามารถบริหารการเงินและวางแผนด้านการเงินได้ จึงทำให้ไม่ทราบถึงผลการดำเนินงานและกำไรที่แท้จริงของกิจกรรมกลุ่มได้ เพราะไม่มีระบบบัญชีที่ถูกต้อง
โอกาส (O)	ข้อจำกัด (T)
<ol style="list-style-type: none"> 1. หน่วยงานภาครัฐให้ความช่วยเหลือในการเข้าถึงแหล่งเงินทุนมากขึ้น รวมทั้งให้การสนับสนุนด้านงบประมาณบางส่วน 	<ol style="list-style-type: none"> 1. สภาวะเศรษฐกิจตกต่ำ ทำให้งบประมาณสนับสนุนจากหน่วยงานภาครัฐลดลง

ตารางที่ 66 การวิเคราะห์ปัจจัยภายในและปัจจัยภายนอกด้านการสนับสนุนส่งเสริมของเจ้าหน้าที่ภาครัฐ
(กลุ่มวิสาหกิจชุมชนแปรรูป/ประดิษฐ์เครื่องอุปโภค-บริโภค)

จุดแข็ง (S)	จุดอ่อน (W)
1. สามารถบริหารจัดการกลุ่มได้ด้วยตนเอง โดยไม่ต้องรอความช่วยเหลือและสนับสนุนจากเจ้าหน้าที่ภาครัฐ	1. กลุ่มฯ ยังต้องการความช่วยเหลือและสนับสนุนจากเจ้าหน้าที่ภาครัฐ แต่ยังขาดการติดต่อประสานงานกับเจ้าหน้าที่ภาครัฐ
โอกาส (O)	ข้อจำกัด (T)
1. รัฐบาลได้กำหนดให้มีการออกกฎหมายรองรับการประกอบการ คือ พระราชบัญญัติส่งเสริมวิสาหกิจชุมชน พ.ศ. 2548 ขึ้นมา ทำให้การช่วยเหลือและสนับสนุนจากหน่วยงานภาครัฐเป็นระบบแบบแผน และสามารถทำงานได้อย่างเต็มที่	1. การส่งเสริมและสนับสนุนของหน่วยงานภาครัฐยังไม่สามารถเข้าถึงกลุ่มขนาดเล็กหรือกลุ่มที่ยังไม่เข้มแข็งได้อย่างทั่วถึง 2. นโยบายของภาครัฐมีมาตรการการปรับลดอัตราค่าจ้างเจ้าหน้าที่ที่เกี่ยวข้องลง ทำให้ขาดแคลนเจ้าหน้าที่ระดับผู้ปฏิบัติ อาทิเช่น เจ้าหน้าที่เกษตรตำบล เจ้าหน้าที่สหกรณ์ระดับอำเภอ และเจ้าหน้าที่ปศุสัตว์อำเภอ เป็นต้น

ตอนที่ 4 ปัญหาอุปสรรคและข้อเสนอแนะต่อการพัฒนาและการดำเนินงานของวิสาหกิจชุมชนของตัวแทนวิสาหกิจชุมชน

จากผลการศึกษาปัญหาอุปสรรคและข้อเสนอแนะต่อการพัฒนาและการดำเนินงานของวิสาหกิจชุมชนของตัวแทนวิสาหกิจชุมชน สามารถแบ่งออกเป็น 5 ด้าน ได้แก่ ด้านโครงสร้างการบริหารจัดการองค์กร ด้านการผลิต ด้านการตลาด ด้านการเงิน และด้านการสนับสนุนส่งเสริมของเจ้าหน้าที่ภาครัฐ

ตารางที่ 67 ปัญหาอุปสรรคและข้อเสนอแนะในด้านโครงสร้างการบริหารจัดการองค์กรของตัวแทนวิสาหกิจชุมชน

ปัญหาและอุปสรรค	จำนวน (กลุ่ม)	ร้อยละ	ข้อเสนอแนะ
- การจัดแบ่งหน้าที่ความรับผิดชอบไม่ชัดเจน	19	20.4	- หน่วยงานภาครัฐควรจัดให้มีการฝึกอบรมให้ความรู้ในด้านการบริหารจัดการองค์กรแก่กลุ่มวิสาหกิจชุมชน รวมทั้งควรส่งเสริมให้เกิดการรวมกลุ่มวิสาหกิจชุมชนหรือเครือข่ายวิสาหกิจชุมชนที่เข้มแข็ง
- ขาดประสบการณ์ในการบริหารจัดการ	38	40.9	
- ขาดแคลนบุคลากร	13	14.0	
- การประสานงานภายในไม่ราบรื่น	10	10.8	
- งานไม่เป็นระบบ	10	10.8	
- การควบคุมการทำงานไม่ทั่วถึง	2	2.2	
- การสื่อสารภายในไม่ชัดเจน	1	1.1	

ตารางที่ 68 ปัญหาอุปสรรคและข้อเสนอแนะในด้านการผลิตของตัวแทนวิสาหกิจชุมชน

ปัญหาและอุปสรรค	จำนวน (กลุ่ม)	ร้อยละ	ข้อเสนอแนะ
- ต้นทุนการผลิตสูง	84	50.0	- หน่วยงานภาครัฐควรจัดให้มีการฝึกอบรมให้ความรู้ในด้านการผลิต การแปรรูป และการออกแบบบรรจุภัณฑ์ เนื่องจากที่ผ่านมา การฝึกอบรมไม่ตรงกับกิจกรรมของกลุ่ม รวมทั้งควรให้การสนับสนุนในด้านวัตถุดิบ อุปกรณ์เครื่องมือ ตลอดจนเทคโนโลยีต่างๆ ให้แก่กลุ่ม
- กำลังการผลิตน้อยเกินไป	26	15.5	
- งานทำเสร็จไม่ตรงเวลา	8	4.8	
- แรงงานขาดความชำนาญในการผลิต	11	6.5	
- วัตถุดิบขาดแคลน	39	23.2	

ตารางที่ 69 ปัญหาอุปสรรคและข้อเสนอแนะในด้านการตลาดของตัวแทนวิสาหกิจชุมชน

ปัญหาและอุปสรรค	จำนวน (กลุ่ม)	ร้อยละ	ข้อเสนอแนะ
- สินค้าไม่ทันสมัย	7	3.4	- หน่วยงานภาครัฐควรมีการตั้งเกณฑ์หรือกำหนดราคาสินค้า/ผลิตภัณฑ์ที่ชัดเจน และหาตลาดรองรับที่แน่นอน รวมทั้งควรมีการโฆษณาประชาสัมพันธ์สินค้า/ผลิตภัณฑ์ให้เป็นที่รู้จักของบุคคลทั่วไปมากยิ่งขึ้น
- ไม่มีเกณฑ์การตั้งราคาที่ชัดเจน	41	19.9	
- มีสินค้าให้ลูกค้าเลือกน้อย	7	3.4	
- ไม่มีการพัฒนารูปแบบสินค้า	23	11.2	
- มีช่องทางจำหน่ายน้อย	59	28.6	
- ลูกค้าไม่รู้จักร้านหรือสินค้าของร้าน	28	13.6	
- คู่แข่งขันมีมากขึ้น	41	19.9	

ตารางที่ 70 ปัญหาอุปสรรคและข้อเสนอแนะในด้านการเงินของตัวแทนวิสาหกิจชุมชน

ปัญหาและอุปสรรค	จำนวน (กลุ่ม)	ร้อยละ	ข้อเสนอแนะ
- ขาดเงินหมุนเวียน	55	68.8	- หน่วยงานภาครัฐควรมีการสนับสนุนด้านงบประมาณ โดยเฉพาะกลุ่มขนาดเล็ก เนื่องจากบางกลุ่มยังไม่หลักทรัพย์ในการกู้ยืมเงิน หรือไม่มีใครที่จะรับผิดชอบในการกู้เงินจึงทำให้เกิดปัญหาในเรื่องการเงินที่จะนำมาลงทุนกิจการภายในกลุ่ม รวมทั้งควรจัดให้มีการฝึกอบรมให้ความรู้ในการจัดทำบัญชีรายรับ-รายจ่ายแก่กลุ่มวิสาหกิจชุมชน
- ไม่มีแหล่งกู้เงิน	6	7.5	
- ไม่ได้รับเครดิตในการซื้อสินค้ามาผลิต	2	2.5	
- ขาดความเข้าใจในการบริหารด้านการเงิน	15	18.8	
- ขาดหลักทรัพย์ค้ำประกันในการกู้เงิน	2	2.5	

ตารางที่ 71 ปัญหาอุปสรรคและข้อเสนอแนะในด้านการสนับสนุนส่งเสริมของเจ้าหน้าที่ภาครัฐของตัวแทนวิสาหกิจชุมชน

ปัญหาและอุปสรรค	จำนวน (กลุ่ม)	ร้อยละ	ข้อเสนอแนะ
- การสนับสนุนไม่ตรงกับความต้องการที่แท้จริงของกลุ่ม	43	32.1	- หน่วยงานภาครัฐควรมีการติดตามผลการดำเนินงานของกลุ่มวิสาหกิจชุมชนอย่างต่อเนื่อง เพื่อให้ทราบถึงศักยภาพของวิสาหกิจชุมชนแต่ละกลุ่ม รวมทั้งสามารถให้การส่งเสริมและสนับสนุนตรงตามความต้องการที่แท้จริงของกลุ่ม
- การสนับสนุนงบประมาณ/เงินทุน	32	23.9	
- การสนับสนุนวัตถุดิบ เครื่องมือ และอุปกรณ์ในการผลิต	27	20.1	
- การฝึกอบรม เทคนิคการผลิต และ การพัฒนารูปแบบผลิตภัณฑ์	32	23.9	