



**ภาคผนวก**

ลิขสิทธิ์มหาวิทยาลัยเชียงใหม่

Copyright© by Chiang Mai University  
All rights reserved

## ภาคผนวก

## แบบสอบถามงานวิจัย

เรื่อง ทศนคติของประชาชนต่อการสร้างเขื่อน  
ในพื้นที่ ตำบลกี้ดช้าง อำเภอแม่แตง จังหวัดเชียงใหม่  
สาขาวิชาส่งเสริมการเกษตร คณะเกษตรศาสตร์ มหาวิทยาลัยเชียงใหม่

## คำชี้แจง

แบบสอบถามมีทั้งหมด 5 ตอน

ตอนที่ 1 ข้อมูลทั่วไปของผู้ตอบแบบสอบถาม

ตอนที่ 2 ข้อมูลพฤติกรรมกรรับรู้ข่าวสารต่อการสร้างเขื่อนกั้น

ตอนที่ 3 ความรู้ของผู้ตอบแบบสอบถามเกี่ยวกับเขื่อนกั้น

ตอนที่ 4 ทศนคติต่อการสร้างเขื่อน

ตอนที่ 5 ข้อเสนอแนะต่อการสร้างเขื่อนกั้น

## ตอนที่ 1

ข้อมูลทั่วไปของผู้ตอบแบบสอบถาม (กรุณาตอบทุกข้อ)

โปรดทำเครื่องหมาย  ลงในช่อง  ที่ตรงกับตัวท่าน

1. เพศ

ชาย

หญิง

2. อายุ .....ปี

3. ระดับการศึกษาสูงสุด

ไม่ได้รับการศึกษา

สำเร็จการศึกษาระดับประถมศึกษาปีที่ 6 หรือเทียบเท่า

สำเร็จการศึกษาระดับมัธยมศึกษาปีที่ 3 หรือเทียบเท่า

สำเร็จการศึกษาระดับมัธยมศึกษาปีที่ 6 หรือเทียบเท่า

สำเร็จการศึกษาระดับอนุปริญญา, ปวส., ปวท.

สำเร็จการศึกษาระดับปริญญาตรี

สำเร็จการศึกษาระดับสูงกว่าปริญญาตรี

อื่นๆ (ระบุ) .....

4. สถานภาพการถือครองที่ดินครอบครัว

เป็นของตนเอง.....ไร่

- เข้าจากผู้อื่นทั้งหมด.....ไร่
- เข้าจากผู้อื่นบางส่วน.....ไร่
- อื่นๆ (ระบุ).....

## 5. อาชีพหลักของครัวเรือนท่านในปัจจุบัน

- เกษตรกรรม ได้แก่ เพาะปลูก และหรือเลี้ยงสัตว์
- รับจ้างทั่วไป
- ประกอบธุรกิจส่วนตัว
- ค้าขาย
- รับราชการ/รัฐวิสาหกิจ
- อื่นๆ (ระบุ) .....

## 6. อาชีพเสริมของครัวเรือนท่านในปัจจุบัน

- เกษตรกรรม ได้แก่ เพาะปลูก และหรือเลี้ยงสัตว์
- รับจ้างทั่วไป
- ประกอบธุรกิจส่วนตัว
- ค้าขาย
- อื่นๆ (ระบุ) .....

## 7. รายได้ของครอบครัวต่อเดือนประมาณ.....บาท

ตอนที่ 2 ข้อมูลพฤติกรรมการรับรู้ข่าวสารต่อการสร้างเขื่อนกั้น  
โปรดทำเครื่องหมาย  ลงในช่อง  ที่ตรงกับตัวท่าน

ลำดับ	แหล่งข่าวสาร	ปริมาณการรับรู้ข่าวสาร			
		ไม่เคยรับฟัง (1)	รับฟัง นานๆ ครั้ง (2)	รับฟัง บ่อยครั้ง (3)	รับฟัง ประจำ (4)
1	หน่วยราชการ				
2	ผู้นำท้องถิ่น				
3	สื่อ เช่น โทรทัศน์ วิทยุ หนังสือพิมพ์ เป็นต้น				
4	เพื่อนบ้าน				
5	ชุมชนหรือหมู่บ้านอื่น				
6	มีการประชุมชี้แจงในหมู่บ้านหรือชุมชน				

**ตอนที่ 3** ความเข้าใจของผู้ตอบแบบสอบถามเกี่ยวกับเขื่อน  
โปรดทำเครื่องหมาย ✓ ลงในช่อง □ ที่ถูกต้อง

ลำดับ	หัวข้อคำถาม	ใช่	ไม่ใช่
1	เขื่อนคือองค์อาคารหรือสิ่งก่อสร้างที่สร้างขึ้นปิดกั้นแม่น้ำ ลำธาร เพื่อควบคุมการไหลของน้ำ		
2	เขื่อนมีหน้าที่ผันน้ำเข้าสู่คลอง หรือท่อ แล้วนำไปยังพื้นที่ๆ ต้องการใช้ประโยชน์		
3	การสร้างเขื่อนจะต้องมีการถามความเห็น รวมทั้งสำรวจสภาพพื้นที่ก่อน		
4	การสร้างเขื่อนมักจะก่อให้เกิดความขัดแย้งระหว่างรัฐบาลกับประชาชน		
5	การสร้างเขื่อนทำให้มีสถานที่พักผ่อนหย่อนใจในชุมชน		
6	การสร้างเขื่อนจะช่วยให้มีน้ำไว้ใช้ในฤดูแล้ง		
7	การสร้างเขื่อนทำให้ค่ากระแสไฟฟ้าถูกลง		
8	เขื่อนเพื่อการแจกจ่ายทำให้ประชาชนที่อาศัยอยู่ล่างเขื่อนมีน้ำประปาใช้อย่างเพียงพอและทั่วถึง		
9	เขื่อนทำให้ประชาชนที่อาศัยอยู่ล่างเขื่อนมีน้ำใช้เพื่อทำการเกษตรอย่างเพียงพอและทั่วถึง		
10	การสร้างเขื่อนเป็นวิธีการอย่างหนึ่งในการพัฒนาประเทศ		

**ตอนที่ 4** ทักษะคิดต่อการสร้างเขื่อนกัก  
โปรดทำเครื่องหมาย ✓ ลงในช่อง □

ลำดับ	ทัศนคติ	เห็นด้วย อย่างยิ่ง	เห็นด้วย	ไม่แน่ใจ	เห็นด้วย น้อย	ไม่เห็น ด้วย
		(5)	(4)	(3)	(2)	(1)
	<b>ด้านเศรษฐกิจ</b>					
1	การสร้างเขื่อนทำให้ชุมชนเกิดสถานที่ท่องเที่ยวใหม่					
2	การสร้างเขื่อนทำให้แหล่งท่องเที่ยวในชุมชนถูกทำลาย					
3	การสร้างเขื่อนทำให้ประชาชนสูญเสียรายได้จากการประกอบอาชีพจากเกษตรกรรม					
4	การสร้างเขื่อนทำให้ประชาชนเปลี่ยนอาชีพจากอาชีพเกษตรกรรมไปทำอาชีพอื่น เช่น ค้าขาย ทำการประมง รับจ้าง เป็นต้น					
5	การสร้างเขื่อนทำให้ประชาชนมีอาชีพเสริมในการหารายได้ เช่นการเป็นไกด์นำเที่ยว เป็นต้น					

ลำดับ	ทัศนคติ	เห็นด้วย อย่างยิ่ง	เห็นด้วย	ไม่แน่ใจ	เห็นด้วย น้อย	ไม่เห็น ด้วย
		(5)	(4)	(3)	(2)	(1)
6	การสร้างเขื่อนทำให้เกิดการอพยพของแรงงานภาค การเกษตรทำให้สูญเสียที่ดินทำมาหากินเดิม					
7	การสร้างเขื่อนทำให้พื้นที่ทำมาหากินมีการเปลี่ยนแปลง ทางสภาพแวดล้อม เช่น มีน้ำใช้ ที่ดินมีความอุดมสมบูรณ์ หรือทำให้ที่ดินขาดความอุดมสมบูรณ์ เป็นต้น					
8	การสร้างเขื่อนทำให้ผลผลิตทางการเกษตรลดลง					
	<b>ด้านสังคมวัฒนธรรม</b>					
9	การสร้างเขื่อนทำให้ประชาชนมีแหล่งน้ำที่สามารถใช้ได้ ตลอดปี					
10	การสร้างเขื่อนทำให้การคมนาคมสะดวก เช่น มีการตัด ถนนใหม่ที่ดีกว่าเดิมในชุมชน					
11	การสร้างเขื่อนทำให้การสาธารณสุขโลกดีขึ้น เช่น มีไฟฟ้า ใช้ มีน้ำประปาใช้ ฯลฯ					
12	การสร้างเขื่อนทำให้ประชาชนมีคุณภาพชีวิตดีขึ้น จาก การมีน้ำใช้ มีไฟฟ้าใช้ มีถนนดี					
13	จากการอพยพออกนอกบริเวณน้ำท่วมจากการสร้างเขื่อน ของประชาชนทำให้สมาชิกกลุ่มทางสังคมในชุมชนอยู่ อย่างกระจัดกระจายหรือมีจำนวนลดลง					
14	การสร้างเขื่อนทำให้ประชาชนต้องอพยพทำให้เกิดการ พลัดพรากจากญาติพี่น้อง หรือ เพื่อนบ้าน					
15	การสร้างเขื่อนในบริเวณอ่างเก็บน้ำมีความอุดมสมบูรณ์ ทำให้ประชาชนย้ายถิ่นฐานเข้ามาตั้งถิ่นฐานบริเวณอ่าง เก็บน้ำ					
16	หลังจากการสร้างเขื่อนทำให้ประชาชนรับวัฒนธรรมจาก ภายนอกชุมชนทำให้วัฒนธรรมดั้งเดิมเปลี่ยนแปลง					
17	การอพยพย้ายถิ่นของประชาชนทำให้เกิดการ เปลี่ยนแปลงทางด้านประเพณีวัฒนธรรมดั้งเดิมในชุมชน					
18	การสร้างเขื่อนทำให้มีนักท่องเที่ยวเพิ่มมากขึ้น ทำให้ ชุมชนขาดความเป็นส่วนตัว					

ลำดับ	ทัศนคติ	เห็นด้วย อย่างยิ่ง (5)	เห็นด้วย (4)	ไม่แน่ใจ (3)	เห็นด้วย น้อย (2)	ไม่เห็น ด้วย (1)
19	การสร้างเขื่อนจะทำให้วิถีชีวิตความเป็นอยู่และการประกอบอาชีพของชุมชนเปลี่ยนแปลงไป					
	<b>ด้านสิ่งแวดล้อม</b>					
20	การสร้างเขื่อนเป็นการแก้ไขปัญหาอุทกภัย (น้ำท่วม) ได้					
21	การสร้างเขื่อนสามารถแก้ปัญหาภัยแล้งได้					
22	การสร้างเขื่อนช่วยลดการพังของตลิ่งได้					
23	เนื่องจากการสร้างเขื่อนทำให้สัตว์ป่าในชุมชนอพยพย้ายถิ่นฐาน					
24	การสร้างเขื่อนทำให้ประชากรสัตว์ป่าในชุมชนมีจำนวนลดลง					
25	การสร้างเขื่อนทำให้ประชากรสัตว์น้ำมีจำนวนลดลง					
26	การสร้างเขื่อนทำให้วงจรชีวิตของสัตว์น้ำถูกทำลาย					
27	การสร้างเขื่อนทำให้ป่าไม้พันธุ์ไม้หายากถูกทำลายทำให้มีจำนวนลดลง					
28	การสร้างเขื่อนทำให้ทรัพยากรธรรมชาติเสื่อมโทรม					
29	การสร้างเขื่อนบริเวณอ่างเก็บน้ำจะมีความอุดมสมบูรณ์ทำให้เกิดแหล่งเพาะพันธุ์สัตว์น้ำ					
30	การสร้างเขื่อนจะทำให้สัตว์ป่าในชุมชนอื่นอพยพเข้ามาทำให้เพิ่มจำนวนประชากรสัตว์ป่า					
31	ป่าไม้ในบริเวณอ่างเก็บน้ำที่มีการสร้างเขื่อนจะมีความอุดมสมบูรณ์มากกว่าในชุมชนอื่นๆ					

ตอนที่ 5 ข้อเสนอแนะต่อการสร้างเขื่อนกั้น

ข้อดี.....

.....

.....

.....

.....

ข้อเสีย .....

.....

.....

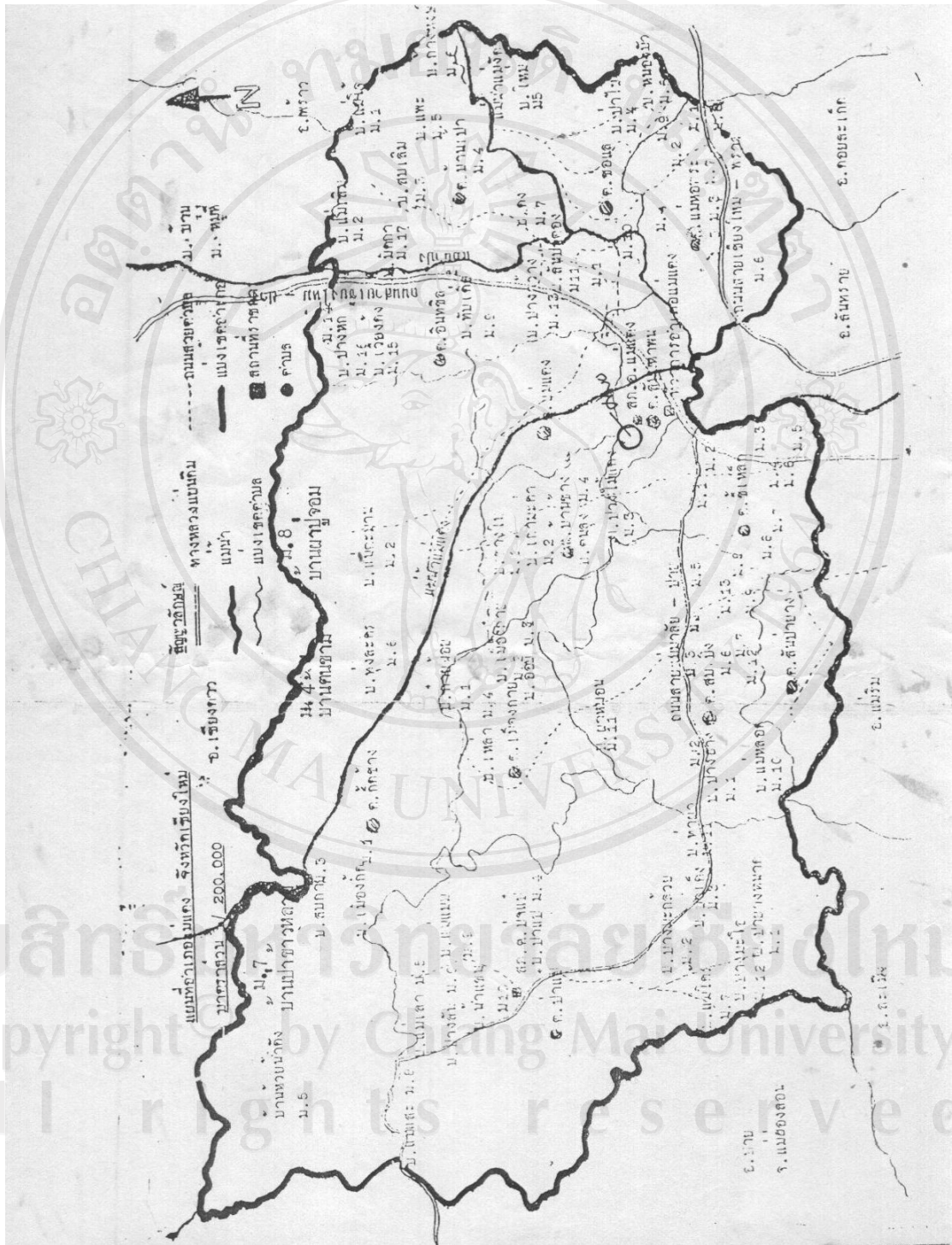
.....



ลิขสิทธิ์มหาวิทยาลัยเชียงใหม่  
Copyright© by Chiang Mai University  
All rights reserved



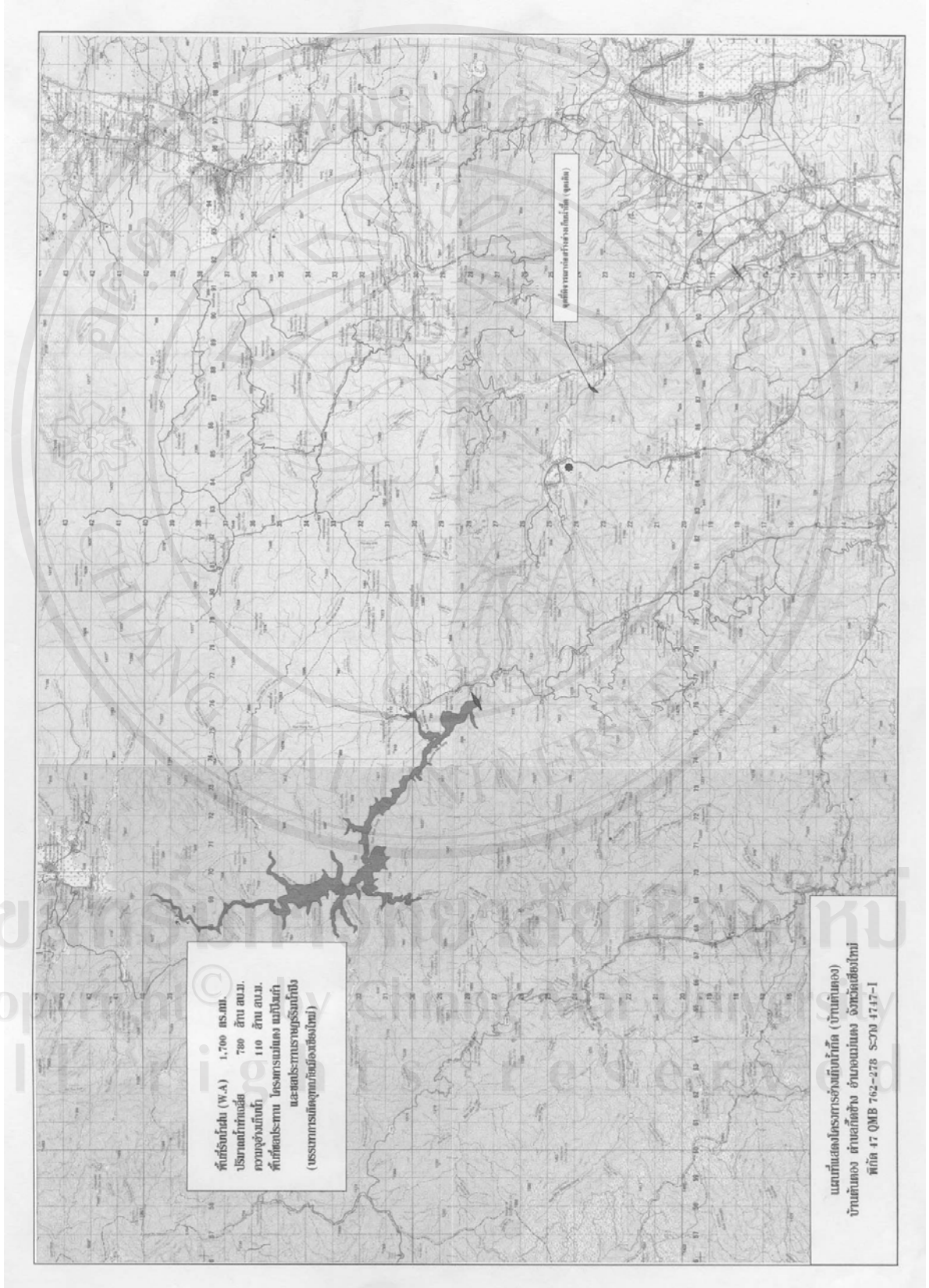
รูปภาพที่ 1 แผนที่ตำบลกิดช้าง





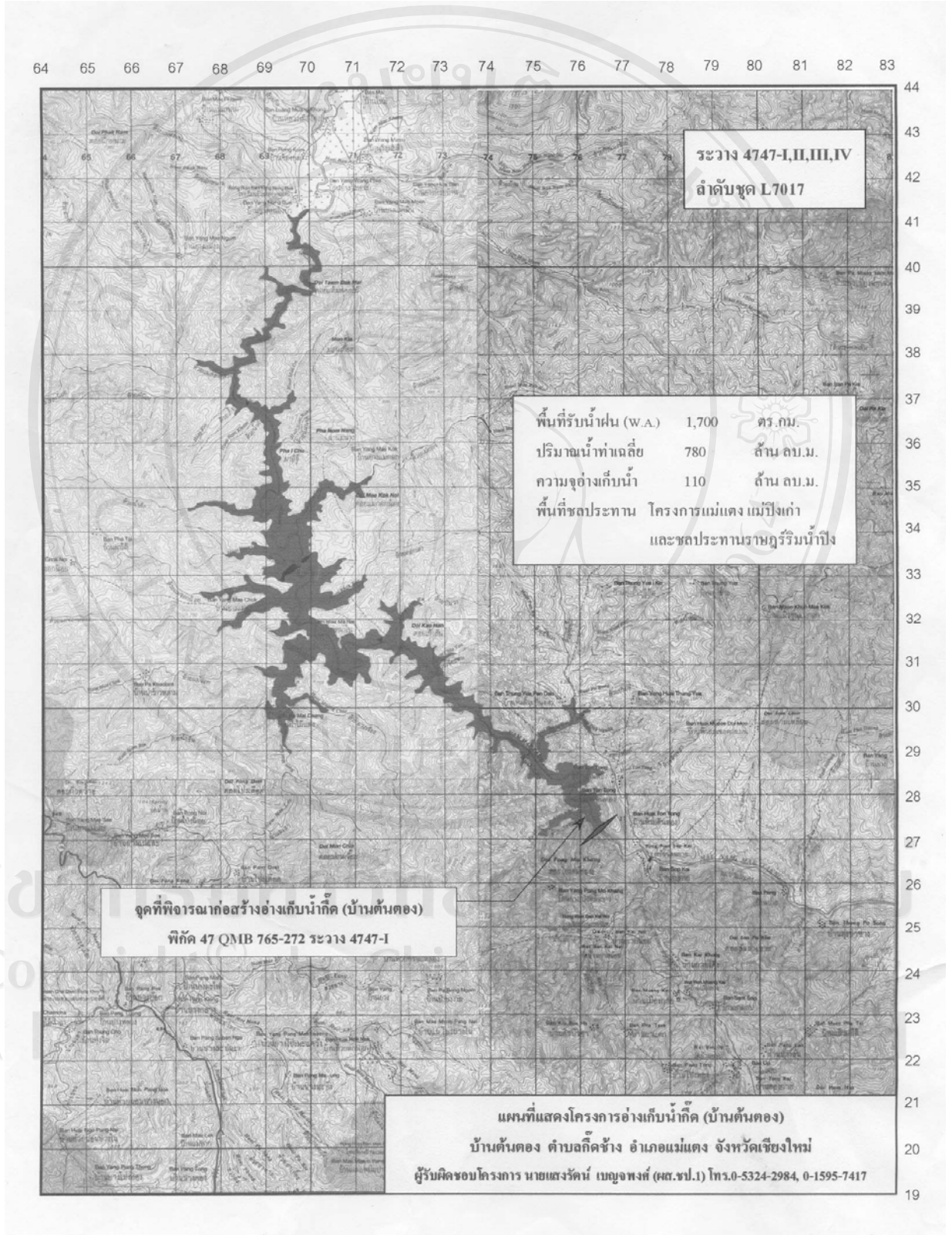


รูปภาพที่ 3 แผนที่แสดงโครงการอ่างเก็บน้ำกีด (บ้านต้นตอง)1



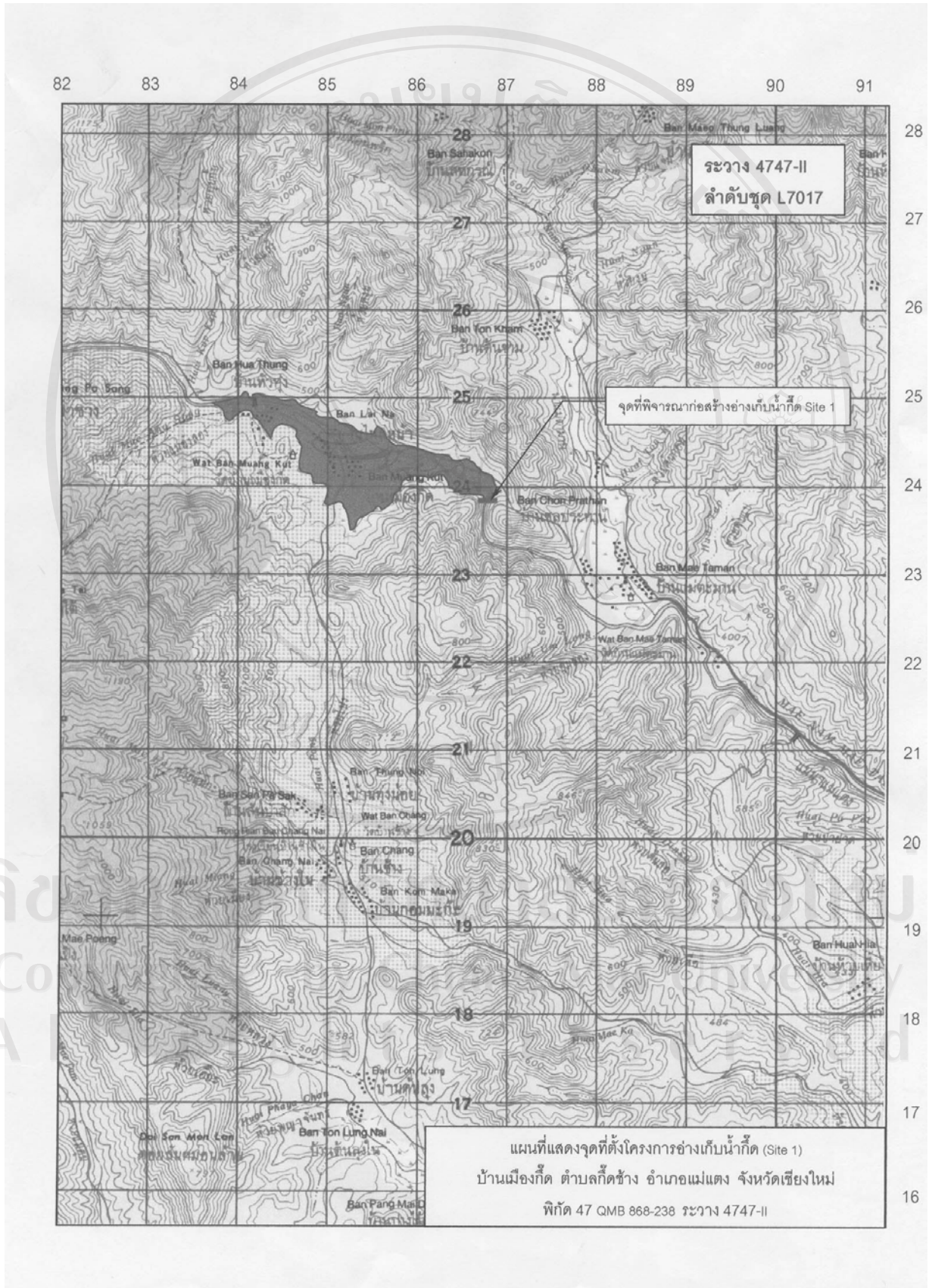


รูปภาพที่ 4 แผนที่แสดงโครงการอ่างเก็บน้ำกีด (บ้านต้นตอง)2



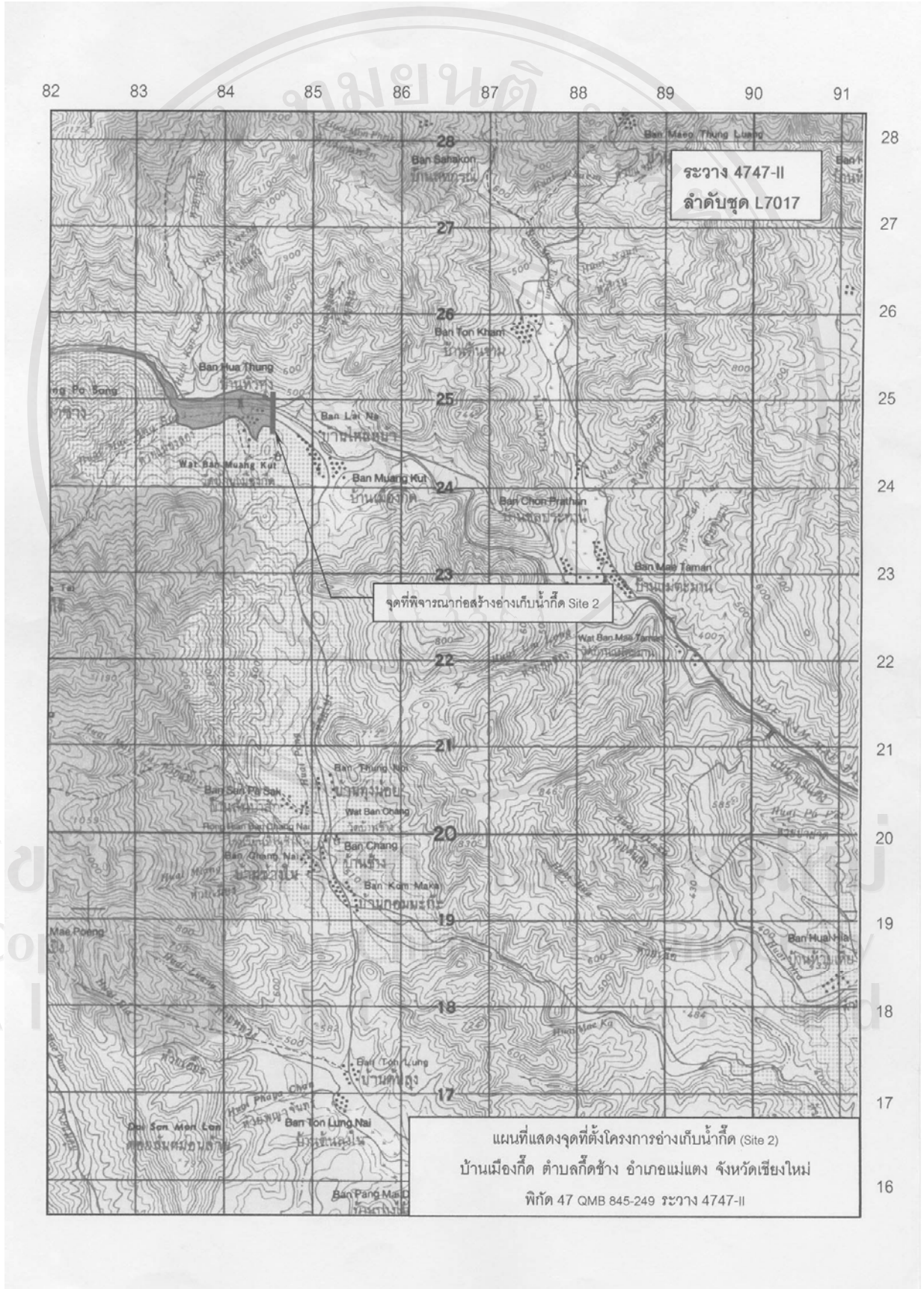


รูปภาพที่ 5 แผนที่แสดงจุดที่ตั้งโครงการอ่างเก็บน้ำกีด (Site 1)



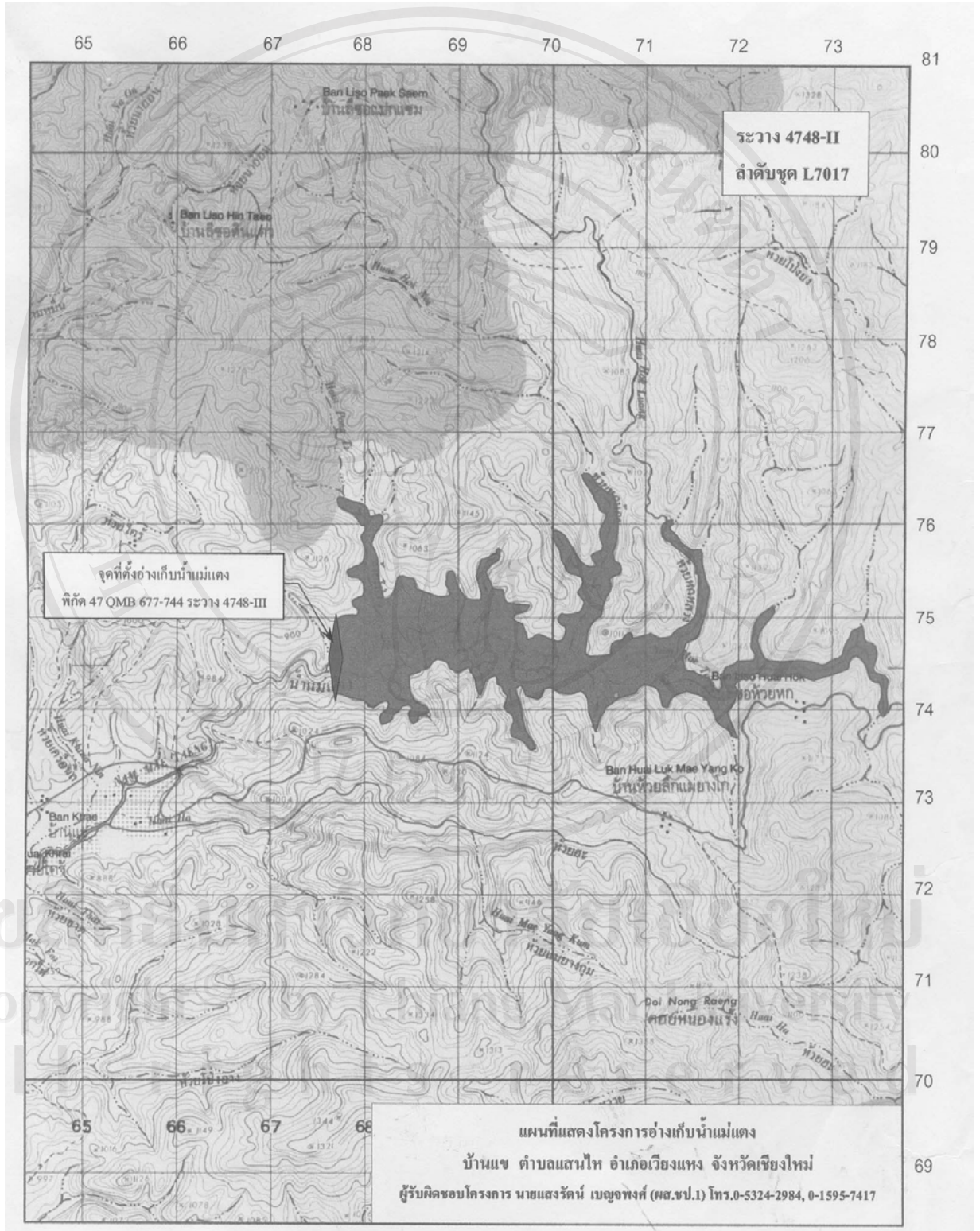


รูปภาพที่ 6 แผนที่แสดงจุดที่ตั้งโครงการอ่างเก็บน้ำกีด (Site 2)



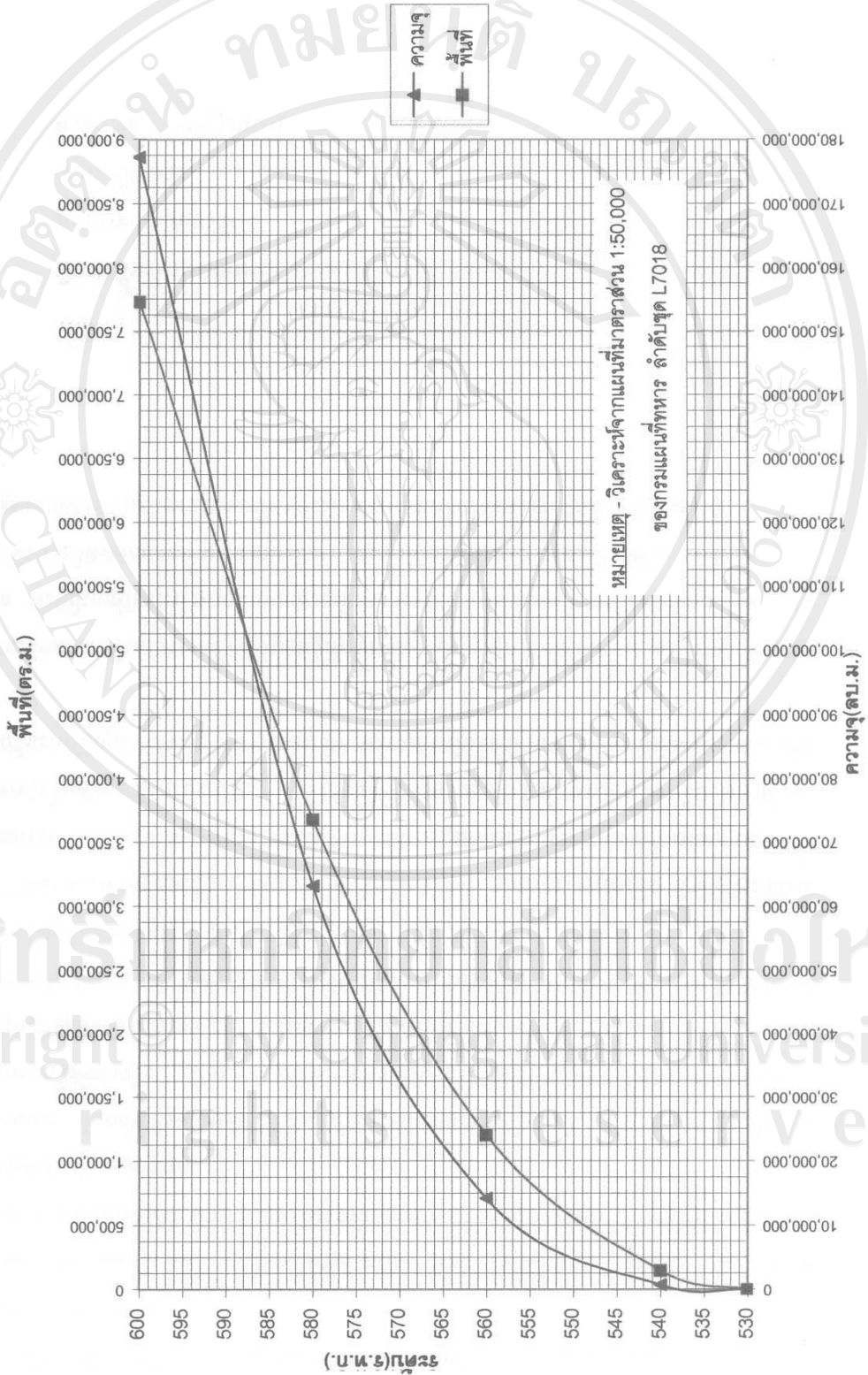


รูปภาพที่ 7 แผนที่แสดงจุดที่ตั้งโครงการอ่างเก็บน้ำแม่แตง





รูปภาพที่ 8 กราฟแสดงโค้งความจุและพื้นที่เขื่อนกัก



ลิขสิทธิ์มหาวิทยาลัยเชียงใหม่  
 Copyright © by Chiang Mai University  
 All rights reserved

## สรุปลักษณะโครงการอ่างเก็บน้ำกืด (บ้านต้นตอง)

1. ชื่อโครงการ	อ่างเก็บน้ำกืด (บ้านต้นตอง)		
2. ประเภท	โครงการขนาดใหญ่		
3. แผนงาน / มาตรการ	การพัฒนาแหล่งน้ำ / ใช้สิ่งก่อสร้าง		
4. ลุ่มน้ำสาขา / ลุ่มน้ำหลัก	แม่แตง / แม่น้ำปิง		
5. ที่ตั้ง	บ้านต้นตอง ตำบลกืดช้าง อำเภอแม่แตง จังหวัดเชียงใหม่ พิกัด 47 QMB 765-272  ระวาง 4747 I		
6. ลักษณะโครงการ			
6.1 อุทกวิทยา			
- พื้นที่รับน้ำฝน	1,700	ตร.กม.	
- ปริมาณน้ำท่าเฉลี่ยต่อปี	780	ล้าน ลบ.ม.	
6.2 อ่างเก็บน้ำ			
- ระดับเก็บกักปกติ	580	ม.รทก.	
- ความจุอ่างที่ระดับเก็บกักปกติ	110	ล้าน ลบ.ม.	
- ระดับเก็บกักสูงสุด	585	ม.รทก.	
- ความจุที่ระดับเก็บกักสูงสุด	141.6	ล้าน ลบ.ม.	
6.3 เชื่อน			
- ระดับสันเขื่อน	588	ม.รทก.	
- ความสูงเขื่อน	85	เมตร	
- ความยาวสันเขื่อน	250	เมตร	
6.4 พื้นที่ชลประทาน	โครงการชลประทานแม่แตง แม่น้ำปิงเก่า และ ชลประทานราษฎร์แม่ปิง		
7. เงินลงทุนโครงการ (ปี 2545)	2,957.6	ล้านบาท	
8. ระยะเวลาก่อสร้าง	4	ปี	
9. สถานะปัจจุบัน	ศึกษาเบื้องต้น		

หมายเหตุ : 1/ ข้อมูลของตำแหน่งเขื่อนเดิม เขื่อนกืดที่สภากาย (ซึ่งอยู่ท้ายน้ำของตำแหน่ง  
เขื่อนที่เสนอประมาณ 2 กม.) จากรายงานศึกษาความเหมาะสม  
โครงการ Kud Multipurpose Project พ.ศ. 2524

## ประวัติผู้เขียน

ชื่อ – นามสกุล

นายพันธกานต์ อินตะ

วัน เดือน ปีเกิด

22 มีนาคม 2525

ประวัติการศึกษา

ระดับประถมศึกษา โรงเรียนคำเที่ยงอนุสรณ์  
 ระดับมัธยมศึกษาตอนต้น โรงเรียนหอพระ  
 ระดับมัธยมศึกษาตอนปลาย โรงเรียนยุพราชวิทยาลัย  
 ระดับอุดมศึกษาวิทยาศาสตร์บัณฑิต สาขาวิชาส่งเสริมและ  
 เผยแพร่การเกษตร คณะเกษตรศาสตร์ มหาวิทยาลัยเชียงใหม่

ประสบการณ์ในการทำงาน

ปี พ.ศ.2547

ผู้ช่วยนักวิชาการการเกษตร บริษัทเอกชน

ปี พ.ศ.2547

อาจารย์พิเศษโรงเรียนธีรวัฒน์บำเพ็ญ

ลิขสิทธิ์มหาวิทยาลัยเชียงใหม่  
 Copyright© by Chiang Mai University  
 All rights reserved