

## บทที่ 4

### ผลการวิจัย

ผู้วิจัยได้มุ่งศึกษาศักยภาพขององค์กรชุมชนด้านการเกษตร บ้านสันคะยอม ตำบลป่าสัก อำเภอเมือง จังหวัดลำพูน ซึ่งได้ทำการศึกษาตามประเด็นเนื้อหาของการวิจัย โดยวิธีวิจัยเชิงคุณภาพ ด้วยวิธีการสังเกต การสัมภาษณ์แบบไม่เป็นทางการ และการสนทนากลุ่ม จากกลุ่มบุคคลเป้าหมาย อันได้แก่ ผู้นำทั้งที่เป็นทางการและไม่เป็นทางการ สมาชิกในองค์กร ตลอดจนพระ เจ้าหน้าทีหน่วยงาน ทั้งภาครัฐและเอกชน ประชาชนทั่วไป ทั้งนี้เพื่อให้ข้อมูลที่ครอบคลุมตามประเด็นเนื้อหาของการวิจัย และขอเสนอผลการศึกษาวิจัยโดย ผู้วิจัยแบ่งออกเป็น 3 ตอน ดังนี้

1. บริบททั่วไปของชุมชน และโครงสร้างทางสังคมของหมู่บ้านสันคะยอม
2. ความเป็นมา และบทบาทขององค์กรชุมชนด้านการเกษตร
3. ศักยภาพ ปัญหา และข้อจำกัดขององค์กรชุมชนด้านการเกษตรในชุมชน

#### 1. บริบททั่วไปของชุมชน และโครงสร้างทางสังคมของหมู่บ้านสันคะยอม

การศึกษาประเด็นนี้เพื่อใช้เป็นทิศทางในการศึกษาศักยภาพขององค์กรในชุมชน ผู้วิจัยได้เลือกพื้นที่ในการวิจัยซึ่งเป็นชุมชนที่มีกลุ่มต่างๆ ตามประเด็นที่ผู้วิจัยทำการศึกษา คือมีทั้งกลุ่มเกษตรกร กลุ่มแม่บ้าน และกลุ่มออมทรัพย์ ซึ่งคือ หมู่บ้านสันคะยอม ตำบลป่าสัก อำเภอเมือง จังหวัดลำพูน โดยทำการศึกษบริบทของชุมชนบ้านสันคะยอม ดังนี้

#### ลักษณะสภาพทางภูมิศาสตร์และนิเวศวิทยา ที่ตั้งและอาณาเขต

บ้านสันคะยอม ม. 1 ตำบลป่าสัก นั้นตั้งอยู่ในเขตอำเภอเมือง จังหวัดลำพูน แต่เดิมนั้นเป็นพื้นที่ที่มีการปลูกต้นไม้สักและมีป่าสักอยู่เป็นจำนวนมาก คนสมัยโบราณจึงได้ตั้งชื่อให้ตำบลนี้ว่า ตำบลป่าสัก และเรียกติดปากกันนับแต่นั้นมา

ต่อมาเมื่อปีพ.ศ. 2469 ได้มีการยุบตำบลป่าสักรวมกับตำบลเวียงยอง โดยมีนายแก้ว ก้นทะวงค์วาน เป็นกำนันและอยู่ในความปกครองของตำบลเวียงยองมาประมาณ 3 ปี ภายหลังได้แยกออกมาเป็นตำบลป่าสักอีกครั้ง โดยมีกำนันชื่อ นายปิ่น สุทธิกุล ซึ่งเป็นกำนันคนแรกของตำบลป่าสัก

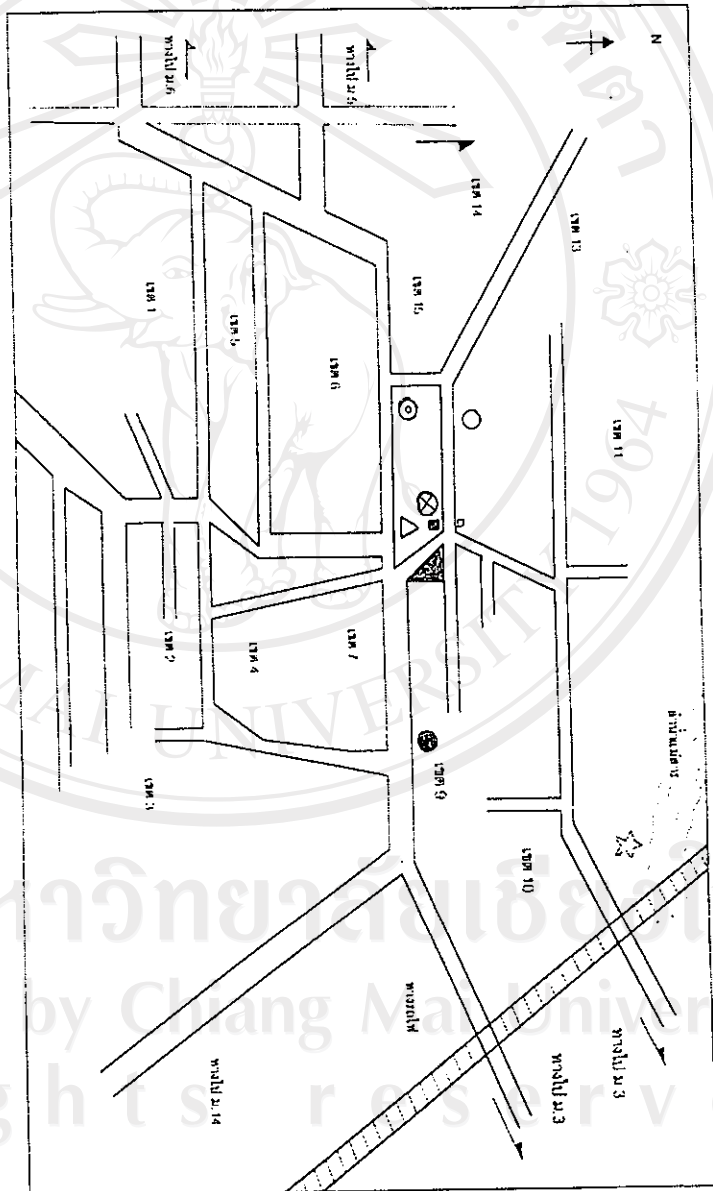
ตำบลป่าสัก อำเภอเมือง จังหวัดลำพูน ตั้งอยู่ทางทิศตะวันออกของตัวเมืองลำพูน ระยะทางประมาณ 5 กิโลเมตร มีพื้นที่ทั้งหมดประมาณ 12.05 ตารางกิโลเมตร

#### อาณาเขตติดต่อ

ทิศเหนือ	ติดกับ	ตำบลเวียงของและบ้านกลาง อำเภอเมือง จังหวัดลำพูน
ทิศใต้	ติดกับ	ตำบลหนองนาม อำเภอเมือง จังหวัดลำพูน
ทิศตะวันออก	ติดกับ	ตำบลศรีบัวบาน อำเภอเมือง จังหวัดลำพูน
ทิศตะวันตก	ติดกับ	ตำบลเวียงของ อำเภอเมือง จังหวัดลำพูน

บ้านสันคะยอม หมู่ 1 ตำบลป่าสัก อำเภอเมือง จังหวัดลำพูน ลักษณะพื้นที่เป็นที่ราบ มีการตั้งบ้านเรือนเป็นกลุ่มใหญ่บนถนนของหมู่บ้านและมีซอยในหมู่บ้านหลายสายแยกออกไป แบ่งเป็นกลุ่มบ้านได้ 17 กลุ่มบ้านดังนี้

ทิศเหนือ	ติดกับ	หมู่ 6 บ้านสันคะยอม ตำบลป่าสัก อำเภอเมือง จังหวัดลำพูน
ทิศใต้	ติดกับ	หมู่ 14 บ้านสันคะยอม ตำบลป่าสัก อำเภอเมือง จังหวัดลำพูน
ทิศตะวันออก	ติดกับ	หมู่ 3 บ้านสันคะยอม ตำบลป่าสัก อำเภอเมือง จังหวัดลำพูน
ทิศตะวันตก	ติดกับ	หมู่ 14 บ้านสันคะยอม ตำบลป่าสัก อำเภอเมือง จังหวัดลำพูน



แผนภูมิที่ 2 หมู่บ้านต้นกระยอม

- ประปาหมู่บ้าน
- หอกระจายเสียง
- ⊗ วัด
- △ ศูนย์พัฒนาเด็กเล็ก
- ▲ ลานกีฬาหมู่บ้าน
- สถานค้าชุมชน
- โทรศัพท์สาธารณะ
- ☆ บ้านชุมชน
- ◎ ที่อ่านหนังสือหมู่บ้าน

ลิขสิทธิ์มหาวิทยาลัยเชียงใหม่  
 Copyright © by Chiang Mai University  
 All rights reserved

### ลักษณะที่อยู่อาศัย

ลักษณะของบ้านเรือนมีทั้งแบบทำด้วยไม้และครึ่งตึกครึ่งไม้ในจำนวนที่ไม่แตกต่างกัน สำหรับบ้านที่สร้างด้วยไม้ทั้งหมดจะเป็นบ้านเก่า อันเนื่องมาจากปัจจุบันไม่มีราคาที่สูงและค่อนข้างที่จะหายากขึ้น บ้านเรือนในหมู่บ้านส่วนมากจะทำรั้วกันบริเวณบ้านซึ่งรั้วที่ทำกันก็มีหลายแบบขึ้นอยู่กับฐานะทางเศรษฐกิจของแต่ละบ้าน บางรั้วเป็นปูนสวยงาม บางรั้วเป็นไม้ บางรั้วใช้ต้นไม้ทำเป็นแนว แต่ก็มีบางส่วนที่ไม่ทำรั้วกัน สามารถที่จะเดินไปมาหาสู่กันได้ง่าย และมีความสนิทสนมกลมเกลียวกันมาก เป็นลักษณะของสังคมชนบทที่มีความสนิทสนมและเอื้ออาทรซึ่งกันและกัน

### ประวัติความเป็นมา

บ้านสันคะยอม ได้เริ่มก่อตั้งมาประมาณปี พ.ศ. 2389 หรือประมาณ 158 ปีมาแล้ว คนกลุ่มแรกที่ได้มาเริ่มก่อตั้งหมู่บ้านนี้จากการสอบถามผู้เฒ่าผู้แก่บ้านได้ให้ข้อมูลว่า ท้าวปิง ท้าวสมนา พ่อหนานปัญญา ท้าวนำปุ่น ซึ่งชื่อท้าวนี้ได้เรียกและนำไปตั้งเป็นนามสกุล พิงคะสัน สมนาศักดิ์ ปัญญาศักดิ์ นำปุ่นสัก ในปัจจุบันก็มีการสืบทอดนามสกุลนี้มาเรื่อยๆ ซึ่งแต่เดิมนั้นก่อนที่จะมาตั้งหมู่บ้าน คนกลุ่มนี้ได้อพยพมาจากบ้านป่าดิ่ง บ้านเหล่า ซึ่งการที่มีการอพยพมาก็เพื่อหาพื้นที่ทำกินใหม่ เนื่องจากในพื้นที่เดิมค่อนข้างจะขาดแคลนน้ำสำหรับการทำการเกษตร จึงได้อพยพย้ายมาทำกินที่บ้านสันคะยอม เพราะมีลำน้ำแม่สารไหลผ่าน สามารถทำการเกษตรได้ดี

ก่อนที่จะมาตั้งถิ่นฐานที่บ้านสันคะยอมนี้ แต่เดิมพื้นที่บ้านสันคะยอมเป็นทุ่งนา และป่าละเมาะ ในอดีตนั้นมีหนองน้ำ และลำธาร ซึ่งในปัจจุบันยังคงพบเห็นได้อยู่และสามารถใช้ประโยชน์ได้ แต่ในด้านป่าไม้ในอดีตนั้นปัจจุบันได้ถูกแผ้วถางไปทำเป็นพื้นที่การเกษตรแทนเช่น การทำนา ทำสวน ถือว่าเป็นอาชีพหลักของคนในหมู่บ้านขณะนั้น ซึ่งจะแยกออกเป็น 2 อาชีพหลักคือ อาชีพเกษตรกรรม เช่น การทำนาปลูกข้าว และอาชีพหัตถกรรม เช่น การจักสาน ทอผ้า เป็นต้น ซึ่งในด้านอาชีพการทอผ้านั้นในปัจจุบันได้เลิกทำแล้ว เนื่องจากไม่ได้รับการส่งเสริมในการทำโดยเลิกไปเมื่อปี พ.ศ. 2527

### ประชากรและการศึกษา

ประชากรของหมู่บ้านเป็นคนไทยและอยู่ภาคเหนือเกือบทั้งหมด จะมีคนภาคกลางบ้างซึ่งเป็นเขย หรือเป็นสะใภ้ และอพยพจากที่อื่นมาตั้งรกรากในที่นี้ไม่มีที่หลัง แต่บางคนเมื่อมาอยู่นานเข้าก็จะสามารถที่จะพูดภาษาท้องถิ่นได้ ซึ่งชุมชนนี้นิยมพูดภาษาท้องถิ่นมาก จำนวนประชากรปี พ.ศ.2544 จากแหล่งข้อมูลสำนักงานสาธารณสุขอำเภอเมืองลำพูนพบว่า หมู่บ้านสันคะยอม หมู่ 1 ตำบลป่าสัก

อำเภอเมือง จังหวัดลำพูนมีทั้งหมด 249 ครอบครัวและมีบ้าน 249 หลังคาเรือน ประชากรมีทั้งหมด 901 คน แบ่งเป็นเพศชายมี 422 คน และเพศหญิงมี 479 คน ส่วนใหญ่อยู่ในวัยแรงงาน รองลงมาเป็นวัยรุ่น และผู้สูงอายุตามลำดับ ประชากรวัยแรงงานนั้นแบ่งออกเป็น 3 กลุ่ม ได้แก่ กลุ่มทำงานภาคการเกษตร กลุ่มรับจ้างในหมู่บ้าน กลุ่มรับจ้างนอกหมู่บ้านได้แก่พวกที่ไปทำงานตามโรงงานในตำบลใกล้เคียงหรือทำงานในนิคมอุตสาหกรรมลำพูน โดยสามารถแยกเป็นประชากรดังนี้ (ตารางที่ 1)

ตารางที่ 1 จำนวนประชากรในหมู่บ้านสันคะยอม

ประชากรวัย	จำนวน (คน)	ร้อยละ
1 วัน - 3 ปีเต็ม	25	2.77
3 ปี 1 วัน - 6 ปีเต็ม	32	3.55
6 ปี 1 วัน - 12 ปีเต็ม	88	9.77
12 ปี 1 วัน - 15 ปีเต็ม	36	4.00
15 ปี 1 วัน - 18 ปีเต็ม	65	7.21
18 ปี 1 วัน - 50 ปีเต็ม	486	53.94
50 ปี 1 วัน - 60 ปีเต็ม	79	8.77
60 ปี 1 วันขึ้นไป	90	9.99
รวม	901	100.00

จะเห็นได้ว่าประชากรวัยแรงงานคือ อายุ 18 ปี 1 วัน - 50 ปีเต็มมีถึง 486 คน คิดเป็นร้อยละ 53.94 ของประชากรทั้งหมด ที่เป็นวัยแรงงาน ในจำนวนนี้มีประชากรที่พิการจำนวน 7 คน

### เศรษฐกิจของชุมชนและอาชีพ

ประชากรส่วนใหญ่ในหมู่บ้าน ประกอบอาชีพการเกษตรคือ ทำสวน 32 ครอบครัว ทำนา 24 ครอบครัว นอกจากอาชีพทางด้านเกษตรกรรมแล้วยังมีการประกอบอาชีพค้าขาย และรับจ้างทั่วไป ซึ่งจะทำในช่วงที่ว่างหลังการเก็บผลผลิต โดยแรงงานที่ว่างจากการทำการเกษตรมักจะไปทำงานในโรงงานอุตสาหกรรม คือ นิคมอุตสาหกรรมลำพูน ซึ่งเป็นแหล่งงานใหญ่แห่งหนึ่งที่ประชากรวัยแรงงานมักนิยมไปทำทั้งเพศหญิงและเพศชาย เนื่องจากมีรายได้ที่ดีและสม่ำเสมอ ในด้านของเศรษฐกิจชุมชนในหมู่บ้านสันคะยอมนั้น ในชุมชนมีการรวมกลุ่มเกษตรเกิดขึ้นมากมาย เช่น กลุ่มศูนย์ส่งเสริมและผลิตพันธุ์ข้าวชุมชน กลุ่มผู้เลี้ยงสุกร กลุ่มเลี้ยงโคสันคะยอม กลุ่มกองทุนหมู่บ้าน กลุ่มออมทรัพย์ กลุ่มแม่บ้าน เป็นต้น ทำให้สร้างรายได้เข้าสู่ชุมชน รวมถึงเป็นการสร้างงานให้กับคนในชุมชนด้วย นอกจากนี้ในชุมชนบ้านสันคะยอมยังมี ผู้ประกอบการร้านค้าอีกด้วย เช่น ร้านขายของชำ ร้านขายอาหาร และร้านขายเครื่องใช้ไฟฟ้า เป็นต้น

### ภูมิอากาศ

ลักษณะอากาศเป็นมรสุม มี 3 ฤดู คือ

1. ฤดูร้อน เริ่มตั้งแต่เดือนมีนาคมของทุกปี อุณหภูมิเฉลี่ย 33 องศาเซลเซียส
2. ฤดูฝน เริ่มตั้งแต่เดือนมิถุนายนของทุกปี มีปริมาณน้ำฝนเฉลี่ย 103.25 มิลลิเมตร
3. ฤดูหนาว เริ่มตั้งแต่เดือนพฤศจิกายนของทุกปี อุณหภูมิเฉลี่ย 25 องศาเซลเซียส

### สาธารณสมบัติ และสาธารณสถาน

สาธารณสมบัติและสาธารณสถาน หมายถึงสถานที่ส่วนรวมที่เป็นสมบัติของคนชุมชนทุกคน ชาวบ้านในหมู่บ้านสามารถใช้ประโยชน์ในพื้นที่นี้ได้ ซึ่งในหมู่บ้านสันคะยอมประกอบด้วย

1. ที่อ่านหนังสือประจำหมู่บ้าน มีเพียงแห่งเดียวอยู่บริเวณด้านข้างของวัดสันคะยอม ได้รับการสนับสนุนงบประมาณจากองค์การบริหารส่วนตำบลป่าสักในการสร้างและจัดให้มีโต๊ะเก้าอี้ ส่วนหนังสือต่างๆ ที่ได้มานั้น ได้รับมาจากการบริจาคของคนในชุมชนเองและมีบางส่วนได้รับมาจากการบริจาคโดยเฉพาะในวันเด็กแห่งชาติ ในแต่ละปีจะมีผู้มีจิตศรัทธานำมาบริจาค หนังสือที่ได้รับมานั้นมีทั้งเป็นหนังสือด้านบันเทิง ด้านการศึกษา และด้านสิ่งแวดล้อม นอกจากนั้นยังได้รับการสนับสนุนจากการศึกษานอกโรงเรียนจังหวัดลำพูนที่ได้จัดหนังสือพิมพ์ให้สองฉบับต่อวัน(ข้อมูลจากการสัมภาษณ์ผู้ใหญ่บ้าน)

ที่อ่านหนังสือหมู่บ้านนี้นอกจากจะเป็นแหล่งข้อมูลข่าวสารจากสิ่งพิมพ์ต่างๆ แล้ว ยังมีบอร์ดสำหรับติดประกาศเรื่องราวต่างๆ ในหมู่บ้านอีกด้วย เช่น ข่าวการรับสมัครสมาชิกองค์การบริหารส่วนตำบล ข่าวจากหน่วยงานราชการต่างๆ ที่เกี่ยวกับหมู่บ้าน

นอกจากนั้นยังใช้เป็นที่พักปะสังสรรค์และทำกิจกรรมต่างๆ ในหมู่บ้านอีกด้วย เนื่องจากมีความเหมาะสมและกว้างขวางพอที่จะทำกิจกรรมต่างๆ ได้ ซึ่งที่อ่านหนังสือในหมู่บ้านนี้เป็นที่นิยมของเด็กและผู้ใหญ่เป็นอย่างมาก จากการเข้ามาใช้บริการของคนในหมู่บ้านเป็นประจำ และการดูแลรักษานั้น ชาวบ้านจะช่วยกันดูแลรักษาตนเอง โดยมีผู้ดูแลหลักคือผู้ใหญ่บ้านที่จะนำหนังสือพิมพ์ที่ได้ในแต่ละวันมาจัดเก็บ

2. ศูนย์พัฒนาเด็กเล็ก เนื่องจากบ้านสันคะยอมมีประชากรเพิ่มขึ้นอย่างรวดเร็ว โดยเฉพาะวัยเด็ก จึงมีความคิดสร้างศูนย์พัฒนาเด็กเล็กขึ้นมาในหมู่บ้านเพื่ออำนวยความสะดวกในการดูแลเด็กภายในชุมชนและเป็นการสร้างความพร้อมให้แก่เด็ก สร้างปีพ.ศ.2526 โดยนักศึกษามหาวิทยาลัยเชียงใหม่ (คณะศึกษาศาสตร์,2524) และชาวบ้านสันคะยอมร่วมกันสร้างขึ้นโดยอาศัยแรงงานจากนักศึกษาและชาวบ้าน เริ่มเปิดรับเด็กปฐมวัยตั้งแต่วันที่ 1 กุมภาพันธ์ พ.ศ.2526 เปิดรับทั้งเด็กในหมู่บ้านสันคะยอม หมู่บ้านป่าดิงงาม และหมู่บ้านใกล้เคียง ปัจจุบันศูนย์พัฒนาเด็กเล็กขึ้นกับกรมการพัฒนาชุมชน และมีคณะกรรมการดำเนินงาน 4 คน (ตารางที่ 2)

หน้าที่และบทบาทของผู้ดูแลเด็กเล็กในศูนย์พัฒนาเด็กเล็กนี้มีบทบาทหน้าที่ดังนี้

1. ให้การอบรมเลี้ยงดูเด็กตามตารางการปฏิบัติงานที่กำหนดไว้
2. จัดกิจกรรมประจำวันเพื่อส่งเสริมพัฒนาและเตรียมความพร้อมให้แก่เด็ก
3. ทำความสะอาดบริเวณศูนย์พัฒนาเด็กเล็กตลอดจนเตรียมน้ำดื่ม น้ำใช้ให้พร้อม
4. รับเด็กจากผู้ปกครองทุกเช้าและส่งเด็กให้ผู้ปกครองตอนเย็น
5. ลงเวลาปฏิบัติงานประจำวัน
6. ให้เด็กเข้าแถวเคารพธงชาติ ประกอบพิธีกรรมทางศาสนาและตรวจความสะอาด
7. ดำรวจรายชื่อ จำนวนเด็กในแต่ละวัน
8. เตรียมการสอน
9. ผลิตสื่ออุปกรณ์โดยเน้นวัสดุดิบในท้องถิ่น
10. จัดทำบัญชีรายรับและรายจ่าย
11. จัดทำทะเบียนอุปกรณ์

ตารางที่ 2 รายชื่อและตำแหน่งของคณะกรรมการศูนย์พัฒนาเด็กเล็กบ้านสันคะยอม ต.ป่าสัก อ.เมือง จ.ลำพูน

ชื่อ - สกุล	ตำแหน่ง
นายทองผล ชุนสัก	ประธาน
นางเข็มเพชร สมนาศักดิ์	รองประธาน
นางละเอียด พรบุญรักษ์	เลขานุการ
นายดาวรุ่ง งามเมือง	เหรัญญิก

คณะกรรมการศูนย์พัฒนาเด็กเล็กมีบทบาทดังนี้

1. พิจารณาที่ตั้งศูนย์รวมทั้งคัดเลือกผู้ดูแลเด็กและเด็กที่เข้ามารับการเลี้ยงดู
2. ควบคุมดูแลการดำเนินการ
3. ดูแลอาหารกลางวัน และอาหารเสริม
4. ดำเนินการด้านการเงิน
5. ควบคุมความประพฤติ การปฏิบัติของผู้ดูแลเด็ก
6. ชี้แจงให้ประชาชนเข้าใจและสนับสนุน
7. พิจารณาแก้ไขปัญหาอุปสรรคต่างๆ
8. ติดต่อประสานงานกับหน่วยงานที่เกี่ยวข้อง เช่น กรมการพัฒนาชุมชน เป็นต้น

3. วัดในชุมชนสันคะยอม มีเพียง 1 วัด คือ วัดสันคะยอมเป็นวัดที่ปฏิบัติตามนิกายมหานิกาย จากประวัติพบว่าได้มีการเริ่มก่อสร้างเมื่อ พ.ศ.2396 และได้อนุญาตให้สร้างเมื่อปี พ.ศ.2398 จนมาถึงปี พ.ศ. 2411 ได้รับอนุญาตให้จัดตั้งเป็นวัดขึ้น ตั้งอยู่เลขที่ 96 หมู่ 1 ตำบลป่าสัก อำเภอเมือง จังหวัดลำพูน วัดสันคะยอมนี้มีปูชนียวัตถุของวัดคือ พระพุทธรูปบูชาสิงค์หนึ่ง สมัยเชียงแสน ขนาดหน้าตักกว้าง 30 นิ้ว เป็นพระพุทธรูปได้มาจากไหนเมื่อไหร่ไม่มีหลักฐานปรากฏ เพราะไม่ได้มีประวัติกล่าวไว้แต่อย่างใด

ในอดีตหมู่บ้านสันคะยอมมีประชาชนอาศัยอยู่ประมาณ 29 หลังคาเรือน ซึ่งไม่มีสถานที่ในการประกอบพิธีกรรมทางศาสนา ดังนั้นนายคำแก้ว ซึ่งเป็นหัวหน้าหมู่บ้านในขณะนั้น ได้ชักชวนชาวบ้านสร้างวัดขึ้น โดยเริ่มแรกนั้นได้สร้างกุฏิแบบชั่วคราวขึ้น ต่อมาได้ทำการสร้างวิหารและกำแพง



และต่อมาในปี พ.ศ.2481 พระอธิการศรีนวลอภิวิโส เจ้าอาวาสวัดสันคะยอมขณะนั้นได้สร้างกุฏิขึ้นหลังหนึ่งเสร็จในวันที่ 19 กุมภาพันธ์ พ.ศ.2488 และในวันที่ 11 มีนาคม พ.ศ.2503 พระอธิการศรีนวลอภิวิโส ได้ร่วมกับคณะศรัทธาในหมู่บ้านสร้างวิหารขึ้น ในวันที่ 12 มีนาคม พ.ศ.2508 ได้รับพระราชทานวิสุงคามสีมา โดยเนื้อที่พระราชทานวิสุงคามสีมากว้าง 50 เมตร ยาว 60 เมตร และสร้างเสร็จในวันที่ 14 มีนาคม พ.ศ.2509 ต่อมาในวันที่ 9 กุมภาพันธ์ พ.ศ. 2515 พระอธิการธีรเชษฐิรมเมธิ ซึ่งเป็นเจ้าอาวาสในขณะนั้นร่วมกับคณะศรัทธาในหมู่บ้าน สร้างกุฏิขึ้นใหม่แทนหลังเดิมซึ่งชำรุดทรุดโทรมและสร้างเสร็จในวันที่ 9 มีนาคม พ.ศ. 2515

ปัจจุบันพระวิวัฒน์ ธีรปัญญา เจ้าอาวาสได้ร่วมกับคณะศรัทธาในหมู่บ้านทะนุบำรุงวัดให้เจริญรุ่งเรืองโดยลำดับ ต่อมาได้สร้างศาลาบาตรและสร้างกำแพงใหม่เนื่องจากกำแพงเดิมชำรุดและ สร้างโรงครัวขึ้นจนสำเร็จ ได้ทำบุญฉลองเมื่อวันที่ 25 กุมภาพันธ์ พ.ศ.2523 และในวันที่ 11 มีนาคม พ.ศ.2545 ได้ทำพิธีวางศิลาฤกษ์สร้างศาลาบาตร โดยนิมนต์พระสงฆ์จำนวน 9 รูปมารทำพิธี ปัจจุบันกำลังอยู่ระหว่างการก่อสร้าง วัดสันคะยอมปัจจุบันมีพระ 1 รูปและเณร 6 รูป

4. โทรศัพท์สาธารณะ ในหมู่บ้านสันคะยอมนี้มีโทรศัพท์สาธารณะประโยชน์จำนวน 1 เครื่อง ตั้งอยู่บริเวณหน้าวัดสันคะยอม ขององค์การโทรศัพท์ เป็นชนิดหยอดเหรียญมีสภาพดีเนื่องจากได้รับการดูแลจากชาวบ้านเป็นอย่างดี หากโทรศัพท์เหรียญเต็มหรือมีปัญหาทางผู้ใหญ่บ้านและชาวบ้านจะเป็นผู้แจ้งไปทางองค์การโทรศัพท์เพื่อให้มาแก้ไข ถึงแม้ในปัจจุบันจะมีโทรศัพท์เคลื่อนที่ให้บริการทั่วไป แต่จากการสังเกตยังมีผู้นิยมใช้โทรศัพท์ชนิดนี้อยู่

5. หอกระจายเสียงของหมู่บ้าน การเผยแพร่ข้อมูลข่าวสารต่างๆ ภายในชุมชนบ้านสันคะยอม นั้นจะผ่านทางหอกระจายเสียงประจำหมู่บ้าน โดยจะตั้งอยู่บริเวณกลางหมู่บ้านซึ่งเสียงจะสามารถกระจายได้อย่างทั่วถึง ซึ่งที่ทำการหอกระจายเสียงของหมู่บ้านนี้อยู่ที่บ้านผู้ใหญ่บ้านอีกทั้งผู้ใหญ่บ้านจะเป็นผู้ประกาศและเผยแพร่ข้อมูลข่าวสารต่างๆ ที่เกี่ยวข้องกับหมู่บ้านให้คนในชุมชนรับทราบ

6. ประปาหมู่บ้าน ในอดีตนั้นหมู่บ้านสันคะยอมจะใช้น้ำจากลำน้ำแม่สาร และบ่อบาดาล แต่เนื่องจากประชากรในชุมชนเพิ่มขึ้นอีกทั้งในอดีตลำน้ำแม่สารจะมีในช่วงฤดูฝนเท่านั้น จึงเกิดปัญหาการขาดแคลนน้ำอุปโภคและบริโภค จนมาในปี พ.ศ.2541 ได้มีการรวบรวมเงินในหมู่บ้านมาจัดสร้างประปาหมู่บ้านขึ้นและได้พัฒนามาจนถึงบัดนี้ โดยทุกครัวเรือนต้องเป็นสมาชิกและเก็บค่าน้ำเป็นราย

เดือน คิดหน่วยละ 4 บาท แหล่งน้ำที่ใช้ในปัจจุบันคือลำน้ำแม่สารที่ไหลมาจากอ่างเก็บน้ำแม่สาร ในอดีตลำน้ำแม่สารสามารถใช้ได้เฉพาะในฤดูฝนเท่านั้น แต่ในปัจจุบัน ได้มีการสร้างฝายเก็บน้ำไว้ทางท้ายหมู่บ้านจึงสามารถกักเก็บน้ำและสามารถนำมาใช้ประโยชน์ได้ มีคณะกรรมการดูแลกองทุนประปาหมู่บ้าน 4 คน (ตารางที่ 3)

ตารางที่ 3 รายชื่อและตำแหน่งคณะกรรมการดูแลกองทุนประปาหมู่บ้านสันคะยอม ต.ป่าสัก อ.เมือง จ.ลำพูน

ชื่อ - สกุล	ตำแหน่ง
นายฉัตรชัย เลาหกุล	ประธาน
นายอินทอน พิงคะสัน	รองประธาน
นายวรวัฒน์ พิงคะสัน	เลขานุการ
นายมานพ สุขลัก	เหรัญญิก

7. ลานกีฬาในหมู่บ้าน เนื่องจากบ้านสันคะยอมจะเป็นหมู่บ้านที่มีบ้านติดกัน มีบริเวณหน้าวัดสันคะยอมพอจะมีที่ว่างในการทำกิจกรรมต่างๆ ได้บ้าง ในปี พ.ศ.2542 องค์การบริหารส่วนตำบลป่าสัก จึงได้อนุมัติเงินจำนวนหนึ่งมาจัดสร้างลานกีฬาในหมู่บ้านสันคะยอม ซึ่งที่ดินตั้งอยู่บริเวณหน้าวัดสันคะยอม เพื่อเป็นลานอเนกประสงค์ในการประกอบกิจกรรมภายในหมู่บ้านและเป็นลานกีฬา ซึ่งกีฬาที่เล่นกันในลานกีฬานี้มีทั้งฟุตบอล แบดมินตัน ตะกร้อ เป็นต้น อุปกรณ์กีฬาได้รับบริจาคจากบุคคลภายนอกและเป็นของส่วนตัว การใช้ลานกีฬานี้จะใช้ในช่วงเวลาเย็นของวัน จะมีเด็กและผู้ใหญ่มารอกำลังกาย

8. ป่าชุมชน ปัจจุบันชาวบ้านสันคะยอมยังคงยึดถือกฎของการรักษาป่าอย่างต่อเนื่อง มีการปรับปรุงและเพิ่มเติมกฎเกณฑ์ให้สอดคล้องกับสถานการณ์ปัจจุบัน ในสมัยพ่อหลวงสนั่น สมณาศักดิ์ ซึ่งเป็นผู้ใหญ่บ้านในขณะนั้น การสืบทอดอุดมการณ์ในการรักษาป่าผ่านสถาบันการปกครองชุมชน ผู้ที่จะมาเป็นผู้ใหญ่บ้านจะต้องสืบทอดอุดมการณ์ในการรักษาป่าไว้เป็นนโยบายแรก จึงจะได้รับเลือกเป็นผู้นำ ปัจจุบันนายวิชา สมณาศักดิ์ ผู้ใหญ่บ้านก็ยังคงรักษาพื้นที่ป่าชุมชนที่มีอยู่ 1,400 ไร่ โดยมีคณะกรรมการหมู่บ้าน ทำหน้าที่ดูแลผลประโยชน์จากป่าและการรักษากฎเกณฑ์ตลอดจนบทลงโทษ

9. ลานค้าชุมชน(ตลาดเช้า) ในชุมชนบ้านสันคะยอมนั้นมีลานค้าชุมชนซึ่งตั้งอยู่บริเวณข้างวัดสันคะยอม ลานค้าชุมชนหรือที่คนในชุมชนเรียกว่าตลาดเช้านี้จะเป็นที่ซื้อขายอาหารและสิ่งของต่างๆ ภายในชุมชน โดยคนในหมู่บ้านทำกันเองและซื้อขายกันเอง ตลาดเช้านี้จะเป็นตลาดที่ขายเกี่ยวกับอาหารในตอนเช้าไม่ว่าจะเป็นอาหารที่ทำสำเร็จแล้วตลอดจนเนื้อสัตว์ ผลไม้ ผัก ทำให้ไม่ต้องออกไปหาซื้อภายนอกชุมชน

#### ระบบความเชื่อ ศาสนา และวัฒนธรรม

ชาวบ้านทุกครอบครัวได้ให้ความสำคัญต่อการทำนุบำรุงศาสนา และให้ความสำคัญต่อสถาบันศาสนา สังเกตได้จากการร่วมแรงรวมใจในการก่อสร้างถาวรวัตถุในบริเวณวัด ซึ่งจัดได้ว่าเป็นการพัฒนาสูง คนในชุมชนจะพากันมาทำวัตร สวดมนต์ ในบางครั้งหากมีงานทำบุญที่สำคัญ เช่น จะมีพุทธศาสนิกชนนอนวัดตอนกลางคืนเพื่อฟังธรรมด้วย นอกจากการทำบุญตักบาตรแล้ว ในชุมชนยังมีประเพณีทางศาสนาของชุมชนคือ วันวิสาขบูชา วันอาสาฬหบูชา วันเข้าพรรษา ออกพรรษา เป็นต้น

ประเพณีปีใหม่ ชาวบ้านจะจัดขึ้นในช่วงเดือนเมษายน คือ ช่วงวันสงกรานต์ ทั้งนี้ชาวบ้านในหมู่บ้านสันคะยอมไม่ว่าจะไปทำงานในท้องที่อื่นหรือแยกครอบครัวออกไปอยู่นอกหมู่บ้านก็จะกลับมาบ้านของตนเองเพื่อร่วมกิจกรรมต่างๆ รวมถึงพิธีกรรมต่างๆ ในครอบครัว และทำร่วมกันทั้งหมู่บ้าน ในครอบครัวก็จะมีการค้าหัวผู้เฒ่าผู้แก่ เช่น ปู ยา ตา ขาย บิดา มารดา ครูบาอาจารย์ ตลอดจนผู้ที่มีบุญคุณต่างๆ ที่นับถือ ส่วนประเพณีที่ไปทำร่วมกัน ได้แก่ การไปทำบุญที่วัด การขนทรายเข้าวัด การสงฆ์น้ำพระพุทธรูปและค้าหัวผู้เฒ่าผู้แก่ ที่มีอายุมากในหมู่บ้าน ตลอดจนผู้นำในชุมชน เช่น ผู้ใหญ่บ้าน นอกจากนั้นยังมีงานรื่นเริงสนุกสนานกัน ในครอบครัวและระหว่างครอบครัว ซึ่งไม่ว่าจะเป็นเด็กหรือผู้ใหญ่ถือว่าช่วงประเพณีนี้เป็นช่วงของการพักผ่อน และเป็นการรวมญาติด้วย

ประเพณีสู่ขวัญ ส่วนใหญ่จะทำในกรณีหลังจากการเจ็บป่วยได้หายแล้ว ซึ่งเชื่อกันว่าผู้ป่วยมักจะขวัญตกหายไปในช่วงการป่วย จึงมีพิธีสู่ขวัญเพื่อเรียกขวัญกลับคืนมาหาเจ้าของ และบางกรณีคนในหมู่บ้านออกไปที่อื่นนาน ๆ หรือไปไกล ๆ ก็จะมีการทำการสู่ขวัญก่อนไป ซึ่งเชื่อกันว่าการสู่ขวัญเป็นการให้สิริมงคลติดไปกับตัวเพื่อให้ประสบแต่ความสุขความเจริญต่อไปในข้างหน้า ซึ่งผู้ที่จะทำพิธีนั้นส่วนมากจะเป็นหมอพื้นบ้าน หรือบางคนก็เรียกว่าหมอสู่ขวัญ และมักจะเป็นผู้ชายสูงอายุหรือผู้ที่ได้บวชเรียนมาแล้วเป็นผู้ทำพิธี

**ประเพณีทำบุญข้าวใหม่** การทำบุญข้าวใหม่นั้นมักจะทำในเดือนมกราคมหลังเกี่ยวข้าว โดยทุกบ้านจะนำข้าวที่ได้จากการเก็บเกี่ยวมารวมกันที่วัด และร่วมกันจัดพิธีทำบุญ ซึ่งมีความเชื่อกันว่าการทำบุญข้าวในต้นปีจะเป็นการอุทิศส่วนกุศลให้แก่เทวดา เจ้ากรรมนายเวร รวมถึงผู้ที่ได้ล่วงลับไปแล้ว และยังเป็น การตอบแทนพระคุณให้แก่สิ่งศักดิ์สิทธิ์ทั้งหลายได้ช่วยให้ข้าวงอกงามดีขึ้น มีผลผลิตสูง ตลอดจนประสบความสำเร็จในอาชีพการงานต่าง ๆ ที่ผู้ทำบุญทำอยู่ ซึ่งประเพณีนี้ทุกครัวเรือนจะขาดไม่ได้ ซึ่งมีความสำคัญอย่างมาก

**ประเพณีแห่ไม้ค้ำสตี** เป็นประเพณีที่ทำกันในช่วงเดือนเมษายน ซึ่งมีความเชื่อว่าการได้ค้ำไม้สตีจะเป็นการช่วยค้ำชูตนเองและครอบครัวทั้งในเรื่องโชคลาภและสุขภาพพลานามัย ในอดีตนั้นการค้ำไม้สตีจะค้ำกันครอบครัวละสองไม้คือ ไม้ค้ำสตีเงิน และ ไม้ค้ำสตีทอง โดยจะไปค้ำที่วัดประจำหมู่บ้าน แต่ในปัจจุบันการค้ำไม้สตีจะเหลือเพียงหมู่บ้านละสองไม้เท่านั้น เนื่องจากไม้หายากและลำบากจึงได้ลดเหลือเพียงสองต้นต่อหมู่บ้านและนำเงินมาทำบุญกันที่วัดเป็นการสร้างความสามัคคีภายในหมู่บ้านได้อีกทาง ซึ่งพิธีกรรมนี้ทุกบ้านจะให้ความสำคัญเป็นอย่างมาก

**สลากภัต** เป็นการทำบุญ คล้ายกับการทอดผ้าป่า เป็นการระดมเงินในหมู่บ้าน ซึ่งจะระดมเงินโดยแบ่งเป็นเขตๆ มีต้นเงินต้นทอง ทำในช่วงเดือนตุลาคม เพื่อสร้างปูชนียสถานให้กับหมู่บ้าน

**ประเพณีการยกครู** เป็นการทรงเจ้า ภูตผี ซึ่งชาวบ้านในหมู่บ้านสันคะยอมบางคนยังมีความเชื่อเรื่องภูตผีอยู่ ทำในช่วงเดือนเมษายน - พฤษภาคม

### โครงสร้างทางสังคม

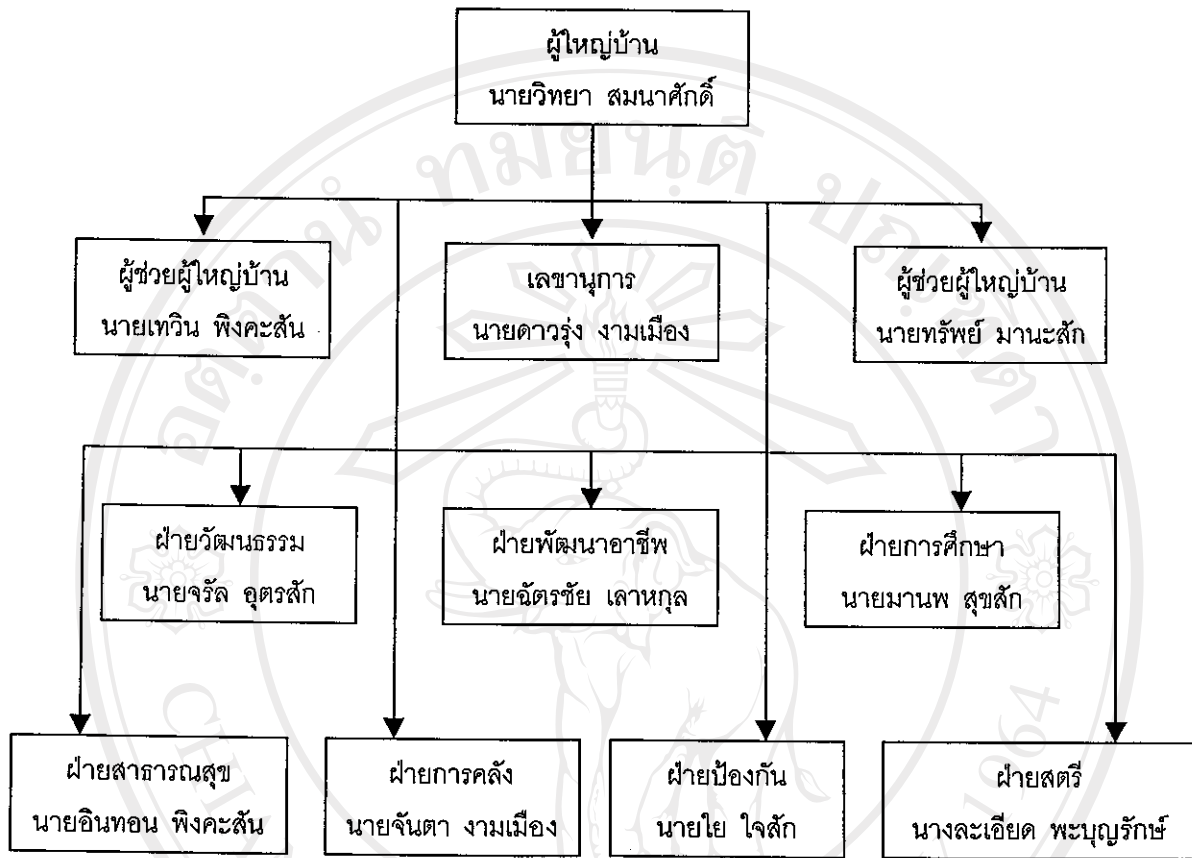
โครงสร้างทางสังคมของหมู่บ้านสันคะยอม มีรูปแบบการปกครองในหมู่บ้าน ดังนี้

บ้านสันคะยอม มีองค์ประกอบของคณะกรรมการหมู่บ้านดังนี้ ผู้ใหญ่บ้าน 1 คน ผู้ช่วยผู้ใหญ่บ้าน 2 คน ส่วนเลขานุการ ผู้ดูแลด้านวัฒนธรรม ด้านการศึกษา ด้านสาธารณสุข ด้านการคลัง ด้านการป้องกัน ฝ่ายสตรี ฝ่ายพัฒนาและอาชีพ มีตำแหน่งละ 1 คน ซึ่งมีลักษณะโครงสร้างการทำงาน ดังนี้ (แผนภูมิที่ 3)

๐/๓๗  
3๐๗ 14/2  
๗1๖ 4๗

เลขหมู่.....

สำนักหอสมุด มหาวิทยาลัยเชียงใหม่



### แผนภูมิที่ 3 แสดงลักษณะโครงสร้างการทำงานด้านการเมืองการปกครองของหมู่บ้านสันคะยอม

นอกจากมีคณะทำงานในแต่ละฝ่ายแล้วยังประกอบด้วยที่ปรึกษากกรรมการหมู่บ้านอีก 10 คน ซึ่งเป็นผู้ที่มีความรู้ความสามารถและเป็นที่น่าเชื่อถือของชาวบ้านกล่าวคือ เจ้าอาวาสของวันสันคะยอม ซึ่งเป็นที่เคารพนับถือของชาวบ้านสันคะยอมมาก ส่วนนักวิชาการ เช่น ดร.อาวรณ โอภาสพัฒนกิจ ซึ่งเป็นผู้ที่มีความรู้ความสามารถและเป็นที่น่าเชื่อถือของชาวบ้าน ตลอดจนปราชญ์ชาวบ้านอีกหลายคนทั้งที่อยู่ในการราชการและอยู่ในภาคเอกชน โดยรายละเอียดกรรมการหมู่บ้านทั้ง 10 คนมีดังนี้

1. พระอธิการสมพงษ์ สติรวิฑูโฒ (เจ้าอาวาสวัดสันคะยอม ประธานคณะกรรมการ)
2. นายไสว แสงทอง
3. นายสนั่น สมนาศักดิ์
4. นายถนัด อุตระลัก
5. พ.ต.ท.ยงยุทธ คาวรี

6. นายสมบุญ ลือสัก
7. ดร.อวรณ์ โอภาสพัฒนกิจ
8. คต.บันเทิง พิงคะสัน
9. นายบุญยัง สามปันสัก
10. นายอุทิศ พิงคะสัน

คณะกรรมการที่ปรึกษาหมู่บ้านจะทำหน้าที่ในการให้คำปรึกษาเรื่องต่าง ๆ แก่กลุ่มหรือบุคคลต่าง ๆ ภายในหมู่บ้านรวมทั้งทำหน้าที่ตัดสินในเรื่องต่างๆ หรือปัญหาที่เกิดขึ้นในชุมชนบ้านสันคะยอมที่มีผลกระทบต่อส่วนรวม โดยคณะกรรมการที่ปรึกษาหมู่บ้านจะมาร่วมหารือ แสดงความคิดเห็นและลงความเห็นเพื่อได้มติ และเมื่อได้ข้อตกลงแล้วจึงแจ้งให้ทางผู้ดูแลเขตแต่ละเขตในหมู่บ้านสันคะยอมทราบ เพื่อนำไปแจ้งแก่คนในชุมชนทราบโดยทั่วถึงกันต่อไป

การปกครองในบ้านสันคะยอม นอกจากจะมีผู้ใหญ่บ้าน คณะกรรมการที่ปรึกษาหมู่บ้าน และคณะทำงานส่วนต่างๆ แล้ว ยังมีแบ่งการปกครองเป็นการภายในออกเป็นอีก 15 เขต ที่เรียกกันว่า "ป๊อก" โดยแต่ละเขตหรือป๊อกจะเลือกตัวแทนเขตตนเอง ในหนึ่งเขตจะมีตัวแทนเขตได้ 2 คน เป็นตัวแทนผู้ชาย 1 คนและเป็นตัวแทนผู้หญิง 1 คน (ตารางที่ 4)

ตารางที่ 4 รายชื่อตัวแทนเขต(ปึก)ในหมู่บ้านสันคะยอม ต.ป่าสัก อ.เมือง จ.ลำพูน ปี พ.ศ. 2546

เขตที่	ตัวแทนเขต (ผู้ชาย)	ตัวแทนเขต (ผู้หญิง)
1	นายคำดา คะยอมสัก	นางรัตนภรณ์ พิงคะสัน
2	นายอนันต์ อุตระสัก	นางมะลิตา กันทาสัก
3	นายปิ่นแก้ว พิงคะสัน	นางศรีพลอย ปัญญาศักดิ์
4	นายเลิศ ใจตั้ง	นางบัวตอง สมนาศักดิ์
5	นายอุทัย พิงคะสัน	นางไพฑูรย์ ไชยาคำ
6	นายจันทร์ ศรีวิชัย	นางบัวเรว พิงคะสัน
7	นายจันทร์ ขาวสัก	นางศรีภรณ์ ลือสัก
8	นายจันทร์ตา งามเมือง	นางจันทร์นวล งามเมือง
9	นายทวี คำนาสัก	นางยุพิน สุทธกุล
10	นายสัจด์ คำนาสัก	นางคำปิ่น ชุนสัก
11	นายนวล ลือสัก	นางวิภาพร แสงทอง
12	นายประพันธ์ งามเมือง	นางอรุณี เลสัก
13	นายจันทร์ตา สมบูรณ์โสด	นางจูนแก้ว สมบูรณ์โสด
14	นายเพชร พิงคะสัน	นางจันทร์ทิพย์ พิงคะสัน
15	นายอุบล นำปุ่นสัก	นางก้องคำ นำปุ่นสัก

ที่มา : ที่ทำการผู้ใหญ่บ้านสันคะยอม

ผู้แทนเขตแต่ละเขตจะมีหน้าที่ในการประชาสัมพันธ์ข่าวสารหรือเหตุการณ์ต่าง ๆ ที่เกี่ยวข้องกับหมู่บ้านที่ผ่านคณะกรรมการที่ปรึกษาหมู่บ้านมาเผยแพร่ให้คนในหมู่บ้านทราบถึงโดยทั่วกัน นอกจากนี้จะประชาสัมพันธ์ข่าวสารหรือเหตุการณ์ต่าง ๆ ของภายนอกชุมชนที่เกี่ยวข้องกับหมู่บ้านแล้ว ยังประชาสัมพันธ์ข่าวสารหรือเหตุการณ์ต่าง ๆ ที่เกิดขึ้นภายในชุมชนอีกด้วย

เห็นได้ว่าการปกครองในหมู่บ้านสันคะยอมเห็นความสำคัญของการกระจายอำนาจและการมีส่วนร่วมของประชาชนในชุมชนมาก โดยให้ความสำคัญทั้งเพศหญิงและเพศชาย

## 2. ความเป็นมา และบทบาทขององค์กรชุมชนด้านการเกษตร

### กลุ่มเกษตรกร

ภาพรวมของกลุ่มเกษตรกรและการดำเนินงานกลุ่ม 4 กลุ่มของกลุ่มเกษตรกรมีดังนี้

#### 1. กลุ่มศูนย์ส่งเสริมและผลิตพันธุ์ข้าวชุมชน

กลุ่มศูนย์ส่งเสริมและผลิตพันธุ์ข้าวชุมชนนี้มี นายอุทิศ พิงคะสัน เป็นประธานกลุ่ม กลุ่มศูนย์ส่งเสริมและผลิตพันธุ์ข้าวชุมชนเริ่มก่อตั้งกลุ่ม ตั้งแต่ปี พ.ศ. 2544 โดยคณะกรรมการของศูนย์บริการและถ่ายทอดเทคโนโลยีการเกษตรประจำตำบล ได้เสนอแนะว่าควรนำเอาโครงการข้าวชุมชนมาให้เกษตรกร และกลุ่มเกษตรกรทำนา ป่าสักก็ลงมติดกันว่า จะให้บ้านสันคะยอมและบ้านสันป่าสักดำเนินการในเรื่องของกลุ่ม พื้นที่ดำเนินการทั้งหมด 200 ไร่ อยู่ติดกับบ้านป่าสัก โดยทำเป็นศูนย์ส่งเสริมและผลิตพันธุ์ข้าวชุมชน เพื่อผลิตเมล็ดพันธุ์ข้าวขาย และให้เกษตรกรในชุมชนขยายพื้นที่จาก 200 ไร่ เป็น 1,000 ไร่ ในระยะเวลา 1 ปี และจะขยายเป็น 4,000 ไร่ ในระยะเวลา 4 ปี ซึ่งมีคณะกรรมการดำเนินงานกลุ่มทั้งหมด 7 คน (ตารางที่ 5)

ตารางที่ 5 รายชื่อและตำแหน่งของคณะกรรมการกลุ่มศูนย์ส่งเสริมและผลิตพันธุ์ข้าวชุมชน บ้านสันคะยอม ต.ป่าสัก อ.เมือง จ.ลำพูน

ชื่อ - สกุล	ตำแหน่ง
นายอุทิศ พิงคะสัน	ประธาน
นายทองผล เลศักดิ์	รองประธาน
นายเทวิน พิงคะสัน	เลขานุการ
นายสิทธิชัย พิงคะสัน	เหรัญญิก
นายมนตรี กันทาสัก	กรรมการฝ่ายตลาด
นายเจริญ อุดรสัก	กรรมการฝ่ายประชาสัมพันธ์
นายอรณพ สุขสัก	กรรมการฝ่ายเทคนิค



### การดำเนินงาน

ขั้นตอนแรกหลังจากมีการประชุมกันแล้ว ได้มีผู้มาสมัครจำนวนมากและผ่านขั้นตอนการคัดเลือกเพียง 25 คน จากนั้นได้มีการเลือกคณะกรรมการคือ ประธาน รองประธาน เภรัญญิก และฝ่ายขายอีกหนึ่งตำแหน่ง หลังจากตั้งกลุ่มแล้วให้สมาชิกมาเรียน 24 ครั้ง เกี่ยวกับการหว่านกล้า จนถึง การเก็บเกี่ยว เรียกว่าโรงเรียนเกษตรกรในพระราชดำริ มีการเรียนที่จุดสาธิต 8 ครั้ง เรียนที่โรงเรียน 16 ครั้ง โดยเกษตรกรต้องมาร่วมกันทุกๆวันอังคาร การคืนเงินในรูปงบประมาณเข้ากองทุนจะมีการหักจากค่าปุ๋ย และค่าเมล็ดพันธุ์ข้าว เมื่อสมาชิกนำข้าวมาขายคณะกรรมการจะหักเงินไว้เลย แล้วนำเงินที่ได้มาซื้อปุ๋ยและยาอีก

### ขั้นตอนการดำเนินงานของกลุ่มศูนย์ส่งเสริมและผลิตพันธุ์ข้าวชุมชน

1. รวมกลุ่มเพื่อศึกษาวิธีการผลิตเมล็ดพันธุ์ข้าวที่ดี และมีคุณภาพ ทั้งในห้องเรียน และนอกห้องเรียน และจัดหาสถานที่ตั้งศูนย์ข้าวฯ พร้อมทั้งมีคณะกรรมการบริหารศูนย์ฯ ซึ่งมีหน้าที่บริหารและดูแลการดำเนินงานของกลุ่ม
2. ขอความร่วมมือจากองค์กรของรัฐ ในด้านข้อมูลและการอบรมการผลิตเมล็ดพันธุ์ข้าว โดยทางภาครัฐได้สนับสนุนวิทยากรมาให้ความรู้แก่สมาชิกกลุ่ม
3. เข้าอบรมทางวิชาการในส่วนที่มีประโยชน์ และเกี่ยวข้องกับกลุ่ม โดยใช้งบประมาณของกลุ่มเกษตรกรทำนาป่าสัก
4. เชิญวิทยากร หรือนักวิชาการขององค์กรรัฐ มาช่วยดูแลเรื่องการเรียนรู้ทั้งในและนอกห้องเรียน รวมทั้งยังช่วยดูแลเรื่องแปลงสาธิตด้วย
5. ศึกษาเกี่ยวกับเรื่องการตลาดเพื่อใช้ในการบริหารค่าใช้จ่ายในกลุ่มด้วย
6. หลังจากการจัดการ และการผลิตทั้งหมดแล้ว รายได้ที่ได้จะมีการแบ่งสรรให้กับชุมชนเพื่อใช้ในการพัฒนาชุมชนที่อยู่อาศัยให้ดีขึ้น
7. เงินรายได้ที่เหลือทั้งหมด จะมีการแบ่งให้สมาชิกในชุมชนทุกคน (ไม่ใช่เฉพาะกลุ่ม) ที่มีความจำเป็นจะต้องกู้ มีสิทธิกู้ได้ แต่จะคิดดอกเบี้ยในอัตรา ร้อยละ 2
8. มีการบริหารจัดการกองทุน โดยคณะกรรมการบริหารกองทุน
9. จัดตั้งโรงเรียนเกษตรกรข้าว เพื่อให้ความรู้ และถ่ายทอดประสบการณ์จากเกษตรกรที่เชี่ยวชาญหรือเป็นสถานที่แลกเปลี่ยนความรู้ซึ่งกันและกัน

10. มีการจัดทำแปลงเมล็ดพันธุ์ 200 ไร่ และมีการวางแผนและดำเนินการกระจายเมล็ดพันธุ์  
ดีสู่ชุมชนอย่างน้อยปีละ 1,000 ไร่
11. มีการประสานงานกับหน่วยงาน องค์กรท้องถิ่น เพื่อขอรับการสนับสนุนด้านวิชาการ  
และงบประมาณ

#### สาเหตุปัญหาที่ทำให้มีโครงการศูนย์ส่งเสริมและผลิตพันธุ์ข้าวชุมชน

1. การขาดแคลนเมล็ดพันธุ์ข้าวพันธุ์ดี
2. ปัญหาการใช้เทคโนโลยีการเพาะปลูกไม่ถูกต้อง
3. ความต้องการที่จะผลิตเมล็ดพันธุ์ข้าวที่ดีและขายได้ราคา

#### หน่วยงานที่ให้ความช่วยเหลือ

1. ศูนย์บริการและถ่ายทอดเทคโนโลยีการเกษตรประจำตำบล
2. เกษตรจังหวัดลำพูน
3. เกษตรอำเภอเมืองลำพูน
4. ศูนย์ส่งเสริมการเกษตร จังหวัดเชียงใหม่
5. ศูนย์ขยายพันธุ์พืช จังหวัดเชียงใหม่

#### ผลที่ได้จากการดำเนินงาน

1. ปี 2544 ขายพันธุ์ข้าวได้ประมาณ 25 ตัน และในปี 2545 ขายได้เพิ่มขึ้นเป็น 30 ตัน
2. ปี 2544 สมาชิกในชุมชนยังไม่ให้การสนับสนุนในการซื้อพันธุ์ข้าวจากกลุ่ม แต่ปี 2545  
สมาชิกกลับให้การสนับสนุนเป็นอย่างดี
3. มีผู้สนใจขอเข้าร่วมเป็นสมาชิกกลุ่มเพิ่มขึ้น และมีการรับสมาชิกเพิ่มขึ้นจาก 25 คน เป็น 28  
คน
4. ในส่วนของตลาดรับซื้อเริ่มมีกว้างมากขึ้น ทำให้เริ่มมีตลาดรองรับที่แน่นอนและชัดเจน

### การผลิตและการตลาด

กลุ่มศูนย์ส่งเสริมและผลิตพันธุ์ข้าวชุมชนมีการผลิตข้าวได้ประมาณ 650 กิโลกรัม/ไร่ ทางกลุ่มมีการจำหน่ายข้าวกิโลกรัมละ 10 บาท ขายได้ 50 ตันต่อรอบการผลิต (มิ.ย. - ก.ค.) เงินทุนที่ใช้ในการผลิต แต่เดิมทางกลุ่มเก็บเงินค่าสมาชิกคนละ 200 บาท/หุ้น/ปี ต่อมามีการผลิตข้าวเพิ่มมากขึ้น จึงมีการเพิ่มค่าหุ้นเป็นคนละ 1,000 บาท/หุ้น/ปี และมีการขายในรูปแบบของคณะกรรมการหรือกลุ่ม เริ่มต้นกลุ่มได้รับการสนับสนุนจากองค์การบริหารส่วนตำบล ในปี 2545 ได้รับเงินสนับสนุน 46,000 บาท นอกจากนี้ยังได้รับการสนับสนุนเครื่องเย็บ กระสอบบรรจุพันธุ์ข้าว และเครื่องบดหอยเชอร์รี่ ซึ่งมีต้นทุนในการผลิตข้าวดังนี้ (ตารางที่ 6)

ตารางที่ 6 แสดงต้นทุนการผลิตเมล็ดพันธุ์ข้าว

รายการ	ค่าใช้จ่าย (บาท/ไร่)
เมล็ดพันธุ์ข้าวที่ใช้ในการผลิต	112
ค่าไถ - คราด	550
ค่าดำและถอนกล้า	650
ค่าปุ๋ย	280
ยาปราบศัตรูพืชและสารเคมี	100
ค่าเก็บเกี่ยว	500
ค่าสีข้าว	700
ค่าน้ำมันตัดหญ้า	100
ค่าแรงตัดหญ้า	50
รวมต้นทุนทั้งหมด	2,930

ในการจำหน่ายผลผลิตข้าว พบว่า กลุ่มศูนย์ส่งเสริมและผลิตพันธุ์ข้าวชุมชนนั้น จำหน่ายได้ทั้งหมด 50 ตัน กิโลกรัมละ 10 บาท หักค่าดำเนินการของกลุ่มแล้วเหลือ กิโลกรัมละ 9.40 บาท ขายได้ทั้งสิ้น 6,110 บาท หักจากต้นทุน 2,930 บาท แล้วได้กำไรทั้งสิ้น 3,180 บาท/ไร่

การขยายการตลาดของกลุ่มศูนย์ส่งเสริมและผลิตพันธุ์ข้าวชุมชน โดยการกระจายเมล็ดพันธุ์ เพื่อจำหน่ายไปยังตำบลต่างๆ ในจังหวัดลำพูน เช่น ตำบลเหมืองจี้ ตำบลบ้านธิ และตำบลแม่ลาน แล้วจะขยายไปถึงจังหวัดเชียงใหม่ จังหวัดลำปางด้วย นอกจากนี้ทางกลุ่มมีการประชาสัมพันธ์เสียงตามสาย ตามอำเภอ ซึ่งประสานงานกับเกษตรอำเภอให้ช่วยสนับสนุน โดยการประกาศออกทางวิทยุประชาสัมพันธ์การผลิตข้าวของกลุ่ม ทำให้ผลผลิตข้าวจำหน่ายได้เพิ่มขึ้น

#### แผนการกระจายพันธุ์ข้าว

1. ประชาสัมพันธ์ทางสถานีวิทยุกระจายเสียง
2. ทำหนังสือแจ้งข่าวถึงหมู่บ้านในตำบล สำนักงานเกษตรจังหวัด เกษตรอำเภอ ธนาการ เพื่อการเกษตรและสหกรณ์การเกษตร (ธกส.) และสหกรณ์การเกษตร
3. มีการพบกลุ่มเป้าหมายที่จะมีการซื้อเมล็ดพันธุ์ข้าว

#### แผนการขยายพันธุ์ข้าว

1. ในปี พ.ศ. 2544/2545 กลุ่มมีการขยายพันธุ์ข้าวได้ทั้งหมด 33.635 ตัน
2. ในปี พ.ศ. 2545/2546 กลุ่มมีการขยายพันธุ์ข้าวได้ทั้งหมด 50.950 ตัน

จะเห็นได้ว่ากลุ่มศูนย์ส่งเสริมและผลิตพันธุ์ข้าวชุมชนนั้นมีการวางแผนการผลิตได้ดี มีการเตรียมความพร้อม และสามารถดำเนินการกลุ่มได้ มีการวางแผนในเรื่องการผลิต ครอบคลุมถึงการตลาด ตลอดจนการประชาสัมพันธ์ ทำให้ผลผลิตที่ได้เพิ่มขึ้นทุกๆ ปี การจำหน่ายข้าวก็ได้ราคาอยู่ในระดับดี ทำให้กลุ่มมีรายได้มั่นคง

นอกจากนี้กลุ่มศูนย์ส่งเสริมและผลิตพันธุ์ข้าวชุมชนยังมีการให้ความรู้แก่สมาชิก มีแนวทางการให้การศึกษาทุกครั้งที่มีการประชุมกลุ่ม โดยมีการเชิญวิทยากรมาบรรยายให้ความรู้ เช่น วาระการประชุมในวันที่ 14 ตุลาคม 2546 นั้น มีวิทยากรมาบรรยาย 2 ท่านด้วยกัน คือ

1. นายพิพัฒน์ อินกองงาม ผอ.ศูนย์ถ่ายทอดเทคโนโลยีประจำตำบล
2. นายไฉน สรชัย ศูนย์บริการวิชาการด้านพืชและปัจจัยการผลิตเชียงใหม่

ในวันนั้นมีการทบทวนการประชุมคราวที่แล้ว โดยประธานกลุ่มจะเป็นผู้สรุปก่อนว่าตามที่ได้นัดหมายสมาชิกมาเพื่อลงแปลงนา เพื่อคัดเมล็ดพันธุ์ปน โดยแยกเป็นกลุ่มตามที่ได้แบ่งกันไว้แล้ว เพื่อไปตัดพันธุ์ปน โดยทำตามรายชื่อสมาชิกที่มาลงชื่อ ถ้าสมาชิกคนใดไม่มาคณะกรรมการจะได้

พิจารณาคำเนินการต่อไป และมีการบรรยายของวิทยากร วิทยากรได้ชี้แจงเกี่ยวกับข้าว กข6. ที่จะออก  
 ว่าจะออกพร้อมในวันที่ 18 -20 ตุลาคม 2546 ในช่วงนี้ถ้าพบว่าต้นใดที่ออกก่อนต้องตัดออกให้  
 หมด ตัดต่ำสุดออกทั้งกอ เก็บเกี่ยวประมาณ 15 -25 พฤศจิกายน 2546 นี้ เมื่อจบการบรรยายของ  
 วิทยากรและการประชุมแล้วจะมีการนัดการประชุมในครั้งหน้าต่อไป

### บัญชีและการตรวจสอบ

การจัดการในเรื่องบัญชีรายรับ - รายจ่ายของกลุ่มนั้น มีการบันทึกบัญชีทุกครั้งที่มีการรับและ  
 การจำหน่ายผลผลิตข้าว และประธานกลุ่มได้ชี้แจงรายละเอียดให้กับสมาชิกภายในกลุ่มศูนย์ส่งเสริม  
 และผลิตพันธุ์ข้าวชุมชนด้วย ส่วนในเรื่องการตรวจสอบ มีการให้สมาชิกสามารถตรวจสอบบัญชีราย  
 รับ - รายจ่ายได้อย่างโปร่งใส

### การจัดการในอนาคต

1. จะมีการกำหนดปริมาณการผลิตและปริมาณการขายที่แน่นอนในแต่ละปี โดยมีการ  
 กำหนดโควตาให้กับสมาชิก
2. จะมีการขยายตลาดให้มากขึ้นในอำเภอ และจังหวัดใกล้เคียง
3. จะมีการเพิ่มมูลค่าของผลผลิตให้มากขึ้น โดยจะมีการแปรรูปผลิตภัณฑ์ เช่น จากที่ขายแต่  
 พันธุ์ข้าว ( ข้าวเปลือก ) ก็จะมีการสีข้าวเพื่อให้ได้ข้าวสารมาจำหน่าย และจะมีการบรรจุที่  
 ดีกว่านี้ รวมทั้งอาจจะทำให้มีหลายขนาด เพื่อให้ผู้ซื้อมีทางเลือกในการซื้อมากขึ้น
4. อาจจะมีการเพิ่มสมาชิกของกลุ่มให้มากขึ้น เพื่อเพิ่มความแข็งแกร่งของกลุ่ม

### บทบาทขององค์กรชุมชนด้านการเกษตรของกลุ่มศูนย์ส่งเสริมและผลิตพันธุ์ข้าวชุมชน

กลุ่มเกษตรกรมีบทบาทต่อการพัฒนาการเกษตร คือ กลุ่มจะช่วยแก้ไขปัญหาของเกษตรกร  
 เนื่องจากว่าเกษตรกรต้องการเมล็ดพันธุ์ข้าวที่ดี แต่เดิมนั้นต้องพึ่งพาเมล็ดพันธุ์จากภายนอกชุมชน  
 กลุ่มศูนย์ฯ จึงมีการผลิตเมล็ดพันธุ์ข้าวที่ใช้ในหมู่บ้านเอง เพื่อใช้ทดแทนเมล็ดพันธุ์เดิม นอกจากนี้  
 ด้านการตลาดยังมีบทบาทกับหมู่บ้านใกล้เคียงที่ได้ทราบถึงคุณภาพของเมล็ดพันธุ์ข้าว จึงได้มีการใช้  
 ผลผลิตของกลุ่มศูนย์ฯ ทำให้มีการกระจายเมล็ดพันธุ์ข้าวที่ดีไปสู่ชุมชนอื่นๆ และมีผลผลิตที่ดีขึ้นด้วย  
 รวมทั้งยังมีการแลกเปลี่ยนความรู้ในด้านการผลิตเมล็ดพันธุ์ข้าว เพื่อใช้ในชุมชนและภายนอก สิ่งเหล่านี้  
 นี้นำไปสู่การพัฒนาด้านการผลิตเมล็ดพันธุ์ข้าวที่ดีในชุมชน

### ศักยภาพขององค์กรชุมชนด้านการเกษตรของกลุ่มศูนย์ส่งเสริมและผลิตพันธุ์ข้าวชุมชน

กลุ่มศูนย์ส่งเสริมและผลิตพันธุ์ข้าวชุมชนของหมู่บ้านสันคะยอม เป็นกลุ่มที่จัดตั้งขึ้นมาใหม่ ระยะเวลาไม่นาน ทำให้ยังมีปัญหาในกลุ่มไม่มาก และที่สำคัญเป็นกลุ่มเล็กและมีความช่วยเหลือจากรัฐบาลตลอดการดำเนินงาน และสิ่งที่น่าสนใจคือสมาชิกมีความสามัคคีกันมากให้ความร่วมมือกันเป็นอย่างดี

สิ่งที่แสดงให้เห็นถึงศักยภาพของกลุ่มนี้ คือ ราคาต่อหูนที่เพิ่มขึ้นในแต่ละปี จากเดิมทางกลุ่มเก็บเงินค่าสมาชิกคนละ 200 บาท/หูน/ปี ต่อมามีการเพิ่มค่าหูนเป็นคนละ 1,000 บาท/หูน/ปี ซึ่งสมาชิกมีกำลังในการลงทุนที่เพิ่มขึ้น มีความเชื่อมั่นในศักยภาพของกลุ่ม และการเพิ่มพื้นที่การผลิตเมล็ดพันธุ์ข้าวก็เป็นปัจจัยหนึ่งที่ทำให้กลุ่มนี้มีศักยภาพ กลุ่มมีพื้นที่เริ่มต้น 200 ไร่ ต่อมาขยายพื้นที่เป็น 1,000 ไร่ ในระยะเวลาเพียง 1 ปี ในอนาคตใช้เวลา 4 ปี จะขยายเป็น 4,000 ไร่ ซึ่งทางกลุ่มสามารถทำได้ เนื่องจากว่าพื้นที่ส่วนใหญ่ทำการเกษตร เกษตรกรมีอาชีพทำนาเป็นหลัก และยังมีลำน้ำแม่สารเป็นแหล่งน้ำที่สำคัญในการทำเกษตรอีกด้วย ลำน้ำแม่สารได้ทำเป็นฝายน้ำล้นเพื่อใช้ในฤดูแล้ง จึงสามารถทำการเกษตรได้ตลอดปี ปัจจัยเรื่องการขนส่งผลผลิตไปจำหน่ายมีบทบาทที่สำคัญเหมือนกัน จะเห็นได้ว่ากลุ่มสามารถขนส่งผลผลิตไปจำหน่ายได้รวดเร็ว เนื่องจากชุมชนหมู่บ้านสันคะยอมห่างจากตัวเมืองเพียง 5 กิโลเมตรเท่านั้น นอกจากนี้เรื่องความรู้ความชำนาญของผู้นำกลุ่มยังช่วยเสริมความเข้มแข็งภายในกลุ่ม ผู้นำได้รับการอบรมเรื่องการผลิต และนำมาถ่ายทอดให้กับสมาชิกกลุ่มได้รับความรู้พร้อมทั้งมีการจัดวิทยากรมาให้ความรู้เพิ่มเติมอีกด้วย จึงทำให้กลุ่มมีศักยภาพในการผลิตเพิ่มขึ้น

### 2. กลุ่มผู้เลี้ยงสุกร

กลุ่มเลี้ยงหมูเริ่มจัดตั้งใน ปี พ.ศ. 2536 โดยได้รับเงินสนับสนุนจากปัจจัยการทอดผ้าป่า ประมาณ 10,000 บาท ในปีเดียวกัน แต่เดิมกลุ่มผู้เลี้ยงสุกรจะรวมกับกลุ่มแม่บ้าน แต่นโยบายของกองทุนหมู่บ้าน อยากให้กลุ่มแม่บ้านได้แยกย่อยกลุ่มต่างๆ ออกไป เพื่อที่จะบริหารงานได้มีประสิทธิภาพมากขึ้น กลุ่มผู้เลี้ยงสุกรจึงได้แยกตัวและกำเนิดขึ้นมา มีการตั้งคณะกรรมการกลุ่มจำนวน 4 คน ดังนี้ (ตารางที่ 7)

ตารางที่ 7 รายชื่อและตำแหน่งคณะกรรมการกลุ่มผู้เลี้ยงสุกร

ชื่อ - สกุล	ตำแหน่ง
นางมะลิลา กันทาสัก	ประธาน
นางสายบัว งามเมือง	รองประธาน
นางภมร ใจเมือง	เลขานุการ
นางฉวีวรรณ พิงคะสัน	เหรัญญิก

**การดำเนินงาน**

เดิมสมาชิกกลุ่มซึ่งประกอบอาชีพเลี้ยงสุกรเป็นหลัก ได้จัดสรรเงินทุนที่ได้รับจากเงินผ้าป่า มาให้สมาชิกกู้ยืมเพื่อใช้ลงทุนเกี่ยวกับอาชีพเลี้ยงสุกร แต่ปัจจุบันสมาชิกผู้เลี้ยงสุกรไม่มากนักมาก เพราะสภาพเศรษฐกิจไม่ดี ราคาสุกรตกต่ำ ทำให้หลายๆ รายต้องเลิกเลี้ยงไป อีกทั้งผู้เลี้ยงรายใหญ่ก็หันไปเข้ากลุ่มกับสหกรณ์ผู้เลี้ยงสุกรเชิงใหญ่ลำพูน กลุ่มจึงได้ปรับเปลี่ยนกิจกรรมในกลุ่มรูปแบบอื่น โดยการปล่อยเงินกู้ให้แก่สมาชิก หรือชาวบ้านในหมู่บ้าน โดยจะคิดอัตราดอกเบี้ย ร้อยละ 2 บาทต่อเดือน และในปัจจุบันมีเงินหมุนเวียนอยู่ในกลุ่ม ประมาณ 50,000 บาท

พ.ศ. 2542 กลุ่มผู้เลี้ยงสุกรได้จัดตั้งกองทุนสุกรพัฒนา โดยได้รับการสนับสนุนจากปศุสัตว์อำเภอ โดยสนับสนุนแม่พันธุ์ - พ่อพันธุ์สุกรมาให้กลุ่ม มีการเก็บเงินหุ้นคนละ 100 บาท ให้ดอกเบี๋ย ร้อยละ 2 บาท เริ่มแรกมีสมาชิก 13 ราย ปัจจุบันนี้มีสมาชิกเพิ่มขึ้นเป็น 18 ราย ในขณะนี้ ปศุสัตว์ได้สนับสนุนเป็นเงินเพื่อที่จะใช้ซื้ออาหารหมูประมาณ 110,000 บาท ทำให้กลุ่มสามารถอยู่ได้ เนื่องจากมีเงินทุนเพียงพอและมีตลาดรองรับด้วย ตลาดที่สำคัญคือสหกรณ์สุกร และกลุ่มหมูหวานที่จะรับซื้อเพื่อนำไปแปรรูปเป็นหมูหวานจำหน่าย

**บัญชีและการตรวจสอบ**

การทำบัญชีสมาชิกแต่ละคนจัดทำกันเอง คือ ไม่ได้มาทำบัญชีร่วมกัน มีการจัดการของแต่ละคน ถ้ามีปัญหาจึงจะมาปรึกษากับประธานกลุ่ม

### ความสัมพันธ์กับกลุ่มอื่น

จากการที่กลุ่มได้ปล่อยเงินกู้ให้สมาชิกให้กับสมาชิกของกลุ่มต่างๆ หรือชาวบ้านในหมู่บ้าน กู้ยืม ทำให้ภาพของการช่วยเหลือเกื้อกูลกันในชุมชน อาทิ กลุ่มผู้เลี้ยงโคได้กู้ยืมเงินจากกลุ่มผู้เลี้ยงสุกรไปลงทุนภายในกลุ่ม ทำให้เห็นการเกื้อกูลกันระหว่างกลุ่มชัดเจน

### บทบาทขององค์กรชุมชนด้านการเกษตรของกลุ่มผู้เลี้ยงสุกร

กลุ่มผู้เลี้ยงสุกรมีบทบาทด้านการพัฒนาการเกษตร คือ การเป็นผู้ผลิตสุกรเพื่อจำหน่ายในชุมชน และตำบลใกล้เคียง เป็นแหล่งผลิตที่สำคัญให้กับกลุ่มหมูหวาน นอกจากนี้ยังมีบทบาทในการให้ความรู้ เทคนิควิธีการการผลิตสุกรให้ได้คุณภาพ โดยมีการประสานงานกับปศุสัตว์ลำพูนจัดตั้งศูนย์ถ่ายทอดเทคโนโลยีการเลี้ยงสุกร เพื่อถ่ายทอดความรู้ต่างๆ ในการผลิตสุกรให้กับคนในชุมชน และกลุ่มบุคคลที่สนใจ จะนำไปสู่การพัฒนาในการเลี้ยงสุกรให้ได้คุณภาพ

### ศักยภาพขององค์กรชุมชนด้านการเกษตรของกลุ่มผู้เลี้ยงสุกร

ปัจจัยที่เอื้อให้กลุ่มผู้เลี้ยงสุกรมีศักยภาพนั้นก็คือ การที่มีเงินทุนที่เพิ่มขึ้น จากเงินเริ่มแรกเพียง 10,000 บาท ปัจจุบันมีเงินหมุนเวียนในกลุ่ม 110,000 บาท และยังมีตลาดรองรับที่แน่นอนด้วย ตลาดที่สำคัญคือ สหกรณ์สุกร และกลุ่มหมูหวาน การคมนาคมขนส่งสะดวก ทำให้จำหน่ายผลผลิตได้รวดเร็ว ไม่เสียค่าใช้จ่ายในการขนส่งมากนัก นอกจากนี้สมาชิกกลุ่มยังมีความรู้เรื่องการเลี้ยงสุกรเป็นอย่างดี โดยให้ความรู้การอบรมจากสำนักงานเกษตรจังหวัดลำพูน ปศุสัตว์ ในการผลิตและการแปรรูปสุกร

### 3. กลุ่มผู้เลี้ยงโคสันคะยอม

กลุ่มผู้เลี้ยงโคเริ่มดำเนินการตั้งแต่วันที่ 11 กันยายน พ.ศ. 2537 โดยมีทุนเริ่มแรกที่ใช้ในการดำเนินงาน 20,000 บาท มีผู้รับผิดชอบโครงการดังนี้

- |                        |                            |
|------------------------|----------------------------|
| 1. ผู้รับผิดชอบโครงการ | คณะกรรมการหมู่บ้านสันคะยอม |
| 2. ผู้ดำเนินการ        | คณะกรรมการกลุ่มผู้เลี้ยงโค |
| 3. ผู้สนับสนุนโครงการ  | พัฒนาชุมชนจังหวัด          |



กลุ่มผู้เลี้ยงโคก่อตั้ง โดยมีวัตถุประสงค์เพื่อรองรับเงินงบประมาณจากพัฒนาชุมชนจังหวัด โดยมีงบประมาณสนับสนุนจำนวน 20,000 บาท ปัจจุบันนี้กลุ่มมีสมาชิกทั้งหมด 51 คน และมีคณะกรรมการดำเนินงานทั้งหมด 7 คน (ตารางที่ 8)

เงื่อนไขในการใช้ผลดอกของเงินของกลุ่มผู้เลี้ยงโค ที่ประชุมได้ลงมติดังนี้

1. ให้สมาชิกกู้ไม่เกิน 5,000 บาท โดยมีสมาชิกในกลุ่มค้ำประกัน
2. ให้สมาชิกชำระดอกเบี้ยให้ร้อยละ 2.50 บาทต่อเดือน
3. ให้สมาชิกส่งทั้งเงินต้นและดอกเบี้ยภายในเวลาที่กำหนด คือระยะเวลา 4 เดือน
4. การให้กู้เงินเป็นอำนาจสิทธิ์ขาดของคณะกรรมการ โดยมติเอกฉันท์
5. การจัดสรรดอกเบี้ยเมื่อครบกำหนด 1 ปี ให้จัดสรรดังนี้
  - 5.1 หักให้กรรมการพัฒนาหมู่บ้าน โดยคณะกรรมการหมู่บ้าน 40 %
  - 5.2 หักให้กลุ่มผู้เลี้ยงโค 40 % เข้าสมทบกลุ่มเพื่อบริหารพัฒนากลุ่มผู้เลี้ยงโคต่อไป
  - 5.3 หักให้กรรมการดำเนินงาน 20 %

ตารางที่ 8 รายชื่อและตำแหน่งคณะกรรมการกลุ่มผู้เลี้ยงโคสันคะยอม

ชื่อ - สกุล	ตำแหน่ง
นายเสวต ทิพย์โชค	ประธาน
นายนภดล พิงคะสัน	รองประธาน
นายบุญเลิศ ใจถึง	เหรัญญิก
นายมนู เสนศักดิ์	ผู้ช่วยเหรัญญิก
นายทองผล มุนศักดิ์	เลขานุการ
นายอุบล นำปุ่นศักดิ์	ผู้ช่วยเลขานุการ
นายบรรเทิง พิงคะเสน	กรรมการตรวจสอบ

กลุ่มผู้เลี้ยงโคสันคะยอมได้กู้ยืมเงินจากกลุ่มสุกรใหม่ (กลุ่มสุกรใหม่กู้จากกองทุนหมู่บ้าน 100,000 บาท) จำนวนเงิน 30,000 บาท โดยสัญญาจ่ายคืน (จ่ายคือเฉพาะเงินต้นไม่มีดอกเบี้ย)

ภายในเวลา 10 ปี เริ่มตั้งแต่ปี พ.ศ. 2545 - พ.ศ. 2553 แต่ได้มีการตกลงกันใหม่โดยมีการจ่ายเงินเป็น 5 ครั้ง (ตารางที่ 9)

ตารางที่ 9 การจ่ายเงินคืนของกลุ่มผู้เลี้ยงโคล้านละยอม

ครั้งที่	ปี พ.ศ.	จำนวนเงิน (บาท)
1	2545	3,000
2	2546	6,000
3	2547	6,000
4	2548	6,000
5	2549	9,000

สรุปการดำเนินการในปี พ.ศ. 2544

เงินต้นเมื่อวันที่ 1 มกราคม	จำนวน	+42,110	บาท
กู้เงินจากกลุ่มสุกรใหม่	จำนวน	+30,000	บาท
รับดอกเบี้ยตลอดปี	จำนวน	+12,180	บาท
จ่ายเข้ากองทุนหมู่บ้าน 40 %	จำนวน	-4,700	บาท
จ่ายกรรมการ 20 %	จำนวน	-2,440	บาท
จ่ายซื้อเครื่องเขียน+หนังสือสัญญา	จำนวน	<u>-160</u>	บาท
คงเหลือ		<u>76,992</u>	บาท
รวมรับ	84,290	บาท	
รวมจ่าย	<u>81,300</u>	บาท	
คงเหลือกำไรสุทธิ	<u>2,990</u>	บาท	

## สรุป

การตั้งกลุ่มผู้เลี้ยงโคสันคะยอมนั้น โดยแท้จริงแล้วเป็นการตั้งกลุ่มขึ้นมาเพื่อที่จะรองรับงบประมาณจากพัฒนาชุมชนจังหวัด โดยนำเงินที่ได้มาจัดสรรให้สมาชิกภายในกลุ่มกู้ยืมและนำดอกเบี้ยที่ได้จากการกู้มาเป็นทุนของกลุ่มต่อไป

สาเหตุที่กลุ่มผู้เลี้ยงโค ไม่มีการเลี้ยงโคตามชื่อกลุ่มนั้นเนื่องจากเงินทุนที่มีอยู่น้อยและหากซื้อโคมาเลี้ยงแล้ว ต้องมีค่าใช้จ่ายในการจัดการเรื่องการเลี้ยงดูจึงตัดปัญหาด้วยการจัดสรรเงินให้สมาชิกกู้แทน

### ความสัมพันธ์ของกลุ่มผู้เลี้ยงโคกับกลุ่มอื่นในหมู่บ้าน

1. มีการกู้ยืมเงินจากกลุ่มสุกรใหม่ โดยไม่คิดดอกเบี้ย
2. นำกำไรที่ได้จากดอกเบี้ยของแต่ละปีจัดแบ่งเข้ากองทุนหมู่บ้านจำนวน 40 % เพื่อใช้ในการพัฒนาหมู่บ้าน

### บทบาทขององค์กรชุมชนด้านการเกษตรของกลุ่มผู้เลี้ยงโคสันคะยอม

กลุ่มผู้เลี้ยงโคมีบทบาทด้านการเกษตร คือ เป็นกลุ่มที่ก่อตั้งเพื่อรองรับงบประมาณจากภาครัฐ เพื่อนำเงินมาเป็นค่าดำเนินงานกลุ่มผู้เลี้ยงโค พร้อมทั้งเป็นแหล่งเงินทุนให้กับเกษตรกรในหมู่บ้านสันคะยอม นอกจากนี้ยังมีการให้ความรู้ ถ่ายทอดเทคนิควิธีการในการผลิตโคให้ได้คุณภาพให้แก่ผู้สนใจและหน่วยงานอื่นๆ บทบาทเหล่านี้ทำให้นำไปสู่การพัฒนาการเกษตรของตนเองและชุมชนได้ดียิ่งขึ้น

### ศักยภาพขององค์กรชุมชนด้านการเกษตรของกลุ่มผู้เลี้ยงโคสันคะยอม

ปัจจุบันกลุ่มผู้เลี้ยงโคได้ล้มเลิกและไปรวมกับกลุ่มผู้เลี้ยงโคจังหวัดลำพูน เนื่องจากไม่มีเงินทุนและอาหารที่ใช้เลี้ยงวัวต้องนำมาจากแหล่งอื่น เป็นเหตุให้ต้นทุนสูงขึ้น ทำให้กลุ่มไม่สามารถอยู่ได้จึงล้มเลิกไป

#### 4. กลุ่มป่าชุมชน

กลุ่มป่าชุมชนก่อตั้งขึ้นในสมัยพ่อหลวงสนั่น สมณาคัดดี ซึ่งเป็นผู้ใหญ่บ้านในขณะนั้น การสืบทอดอุดมการณ์ในการรักษาป่าผ่านสถาบันการปกครองชุมชน ผู้ที่มาเป็นผู้ใหญ่บ้านจะต้องสืบทอดอุดมการณ์ในการรักษาป่า และจะมีคณะกรรมการหมู่บ้านทั้ง 10 คน ทำหน้าที่ดูแลผลประโยชน์จากป่าและการรักษาคุณภาพของกลุ่ม

##### การดำเนินงานของกลุ่ม

คณะกรรมการหมู่บ้านทั้ง 10 คนจะมีการประชุมประจำปีละ 1 ครั้งเพื่อประเมินผลการดำเนินงานและจะจัดประชุมทุกครั้งที่มีปัญหาการบุกรุกทำลายป่าขึ้น โดยที่ผ่านมายังไม่มีการบุกรุกทำลายป่า เห็นได้ว่าการรักษาป่าไม้ของคนในหมู่บ้านสันคະຍອມนั้นเห็นความสำคัญถึงประโยชน์ของป่าเนื่องจากป่าไม้เป็นแหล่งต้นน้ำลำธารเป็นอย่างมาก อีกทั้งในเรื่องของกฎระเบียบ ข้อบังคับนั้นมีบทลงโทษสูงจึงทำให้คนในชุมชนรักษาป่าได้เป็นอย่างดี

สำหรับกฎเกณฑ์การรักษาและใช้ประโยชน์จากป่าที่สำคัญได้แก่

1. ห้ามตัดไม้ทุกชนิดในเขตป่าชุมชนบ้านสันคະຍອມ ไม่ว่าจะนำไปสร้างบ้านเรือนหรือนำไปทำเชื้อเพลิง
2. อนุญาตให้ตัดไม้ในเขตป่าที่ขยายออกไปได้ เพื่อใช้ในงานส่วนรวม หรือให้คนยากจนหรือผู้ที่แยกครอบครัวใหม่ ทั้งนี้ต้องผ่านคณะกรรมการหมู่บ้านเป็นผู้พิจารณาก่อน
3. การตัดไม้ต้องได้รับการอนุมัติจากคณะกรรมการหมู่บ้านก่อน หากไม่ปฏิบัติตามผู้ใหญ่บ้านมีสิทธิโดยชอบธรรมในการปรับไหมและยึดของกลางซึ่งมีบทลงโทษคือ
  - ค่าปรับไหมขึ้นอยู่กับขนาดของไม้ โดยคณะกรรมการจะเป็นผู้พิจารณา ที่ผ่านมาใช้ปรับ นิ้วละ 3 บาท
  - ไม้ที่ยึดได้จะเป็นสมบัติของหมู่บ้าน
4. ห้ามล่าสัตว์ทุกชนิดและนำพืชสมุนไพรออกจากป่า
5. ผืนป่าชุมชนทั้งหมดเป็นของทุกคนในบ้านสันคະຍອມ

### ผลจากการอนุรักษ์ป่า

จากการที่คนในหมู่บ้านสันคะยอมช่วยกันดูแลรักษาป่าของชุมชนได้ก่อให้เกิดประโยชน์ทั้งต่อตัวของชาวบ้านเอง ต่อชุมชนและส่วนรวมแล้วสามารถสรุปได้ดังนี้

1. ด้านสิ่งแวดล้อม การดูแลรักษาพื้นที่ป่าไม้ ช่วยรักษาสมดุลของระบบนิเวศและสิ่งแวดล้อม รักษาความหลากหลายทางชีวภาพเป็นต้น
2. ด้านเศรษฐกิจและการใช้ประโยชน์ ป่าไม้เป็นแหล่งอาหาร ยาสมุนไพร ไม้ใช้สอย การเก็บหาของป่าประเภทต่างๆ ผลผลิตจากป่าที่ชาวบ้านเก็บได้นอกจากจะนำมาเพื่อบริโภคในครอบครัวแล้วยังสามารถจำหน่ายเพื่อเป็นการเพิ่มรายได้ให้กับตนเองและครอบครัวได้อีกทางหนึ่ง อย่างไรก็ตามการเก็บของป่าต้องมีกฎเกณฑ์ที่ชัดเจนเพื่อไม่ให้เกิดผลกระทบต่อป่าไม้
3. ด้านการเมือง ชุมชนจะมีความเข้มแข็งมากขึ้นเนื่องจากการรวมตัวเป็นคณะกรรมการในการทำงานดูแลผลประโยชน์จากป่าชุมชน โดยกฎเกณฑ์ที่ตั้งขึ้นจะทำให้มีอำนาจในการจัดการทรัพยากรที่มีอยู่ในชุมชนให้เกิดประโยชน์สูงสุด
4. ด้านสังคมและวัฒนธรรม ในสภาพสังคมในชุมชนยังคงเป็นสังคมชนบท มีความใกล้ชิดสนิทสนมกันมีความสัมพันธ์เครือญาติสูง ชาวบ้านในชุมชนยังมีความเชื่อและประเพณีที่เกี่ยวข้องกับป่าไม้อยู่ เช่น การทำไม้คำสดี เป็นต้น นอกจากนี้ยังเป็นสถานที่ที่ให้ศึกษา หรือเป็นตัวอย่างในการจัดการทรัพยากร โดยคนในชุมชนเอง และเป็นการสร้างความภาคภูมิใจให้กับคนในชุมชนเอง

### บทบาทขององค์กรชุมชนด้านการเกษตรของกลุ่มป่าชุมชน

กลุ่มป่าชุมชนมีบทบาทด้านการเกษตรในเรื่องการอนุรักษ์ทรัพยากรธรรมชาติและสิ่งแวดล้อม เนื่องจากว่าป่าชุมชนเป็นแหล่งต้นน้ำลำธาร ส่งผลให้ระบบนิเวศน์มีความสมดุล และกลุ่มป่าชุมชนเป็นกลุ่มที่มีการจัดการทรัพยากรธรรมชาติได้อย่างดี เพื่อคนในชุมชนให้เกิดประโยชน์สูงสุด

### ศักยภาพขององค์กรชุมชนด้านการเกษตรของกลุ่มป่าชุมชน

กลุ่มป่าชุมชนมีศักยภาพในเรื่องการจัดการทรัพยากรธรรมชาติในหมู่บ้านสันคะยอมอย่างเข้มแข็ง มีการปลูกฝังจิตสำนึกให้กับเยาวชนในหมู่บ้านให้ช่วยกันดูแลป่าในชุมชน ส่งผลให้สภาพแวดล้อมในหมู่บ้านสันคะยอมมีความอุดมสมบูรณ์เหมาะแก่การทำการเกษตร

## กลุ่มแม่บ้าน

กลุ่มแม่บ้านเป็นกลุ่มที่รวมตัวกันเพื่อจัดกิจกรรมร่วมกัน เพื่อสร้างรายได้เสริมให้กับแม่บ้าน นอกเหนือจากการทำนา พบว่า ในชุมชนหมู่บ้านสันตะยอมมีกลุ่มแม่บ้านทั้งหมด 4 กลุ่มด้วยกัน ได้แก่ กลุ่มจักสาน กลุ่มเครื่องครัวเครื่องใช้ กลุ่มน้ำพริกปลา และกลุ่มหมูหวาน

กลุ่มแม่บ้านเริ่มก่อตั้งปี 2530 แต่เดิมเป็นกลุ่มเกษตรกรทำนามาก่อน โดยมีกลุ่มแม่บ้านมาร่วมในกลุ่มเพื่อดำเนินการด้วย มีการรวมกลุ่มของแม่บ้านเพื่อทำกิจกรรมร่วมกัน จนทำให้เกิดกิจกรรมของกลุ่มตามมานอกเหนือจากกิจกรรมของการทำนาแต่เพียงอย่างเดียว

ลักษณะของการรวมกลุ่มในขั้นแรกไม่มีรูปแบบที่แน่นอน ไม่ได้รวมกันเป็นกิจจะลักษณะ ทว่าเป็นการรวมตัวกันเพื่อผลประโยชน์ในเรื่องการประกอบอาชีพ ไม่ได้เน้นการสร้างรายได้มากมายนัก เพียงเพื่อต้องการให้เกิดการช่วยเหลือกันระหว่างสมาชิกในกลุ่ม เป็นการทำให้สมาชิกในกลุ่มมีความเป็นอยู่ที่ดีขึ้น และเมื่อกลุ่มสมาชิกมีความเป็นอยู่ที่ดีขึ้น กลุ่มต้องการที่จะให้สมาชิกของกลุ่มมีรายได้เพิ่มขึ้นจากรายได้หลัก จึงทำให้เกิดกลุ่มต่างๆ เป็นกลุ่มย่อยอีกมากมาย

### เป้าหมายของกลุ่มแม่บ้าน

1. เพื่อให้เกิดการรวมกลุ่มของแม่บ้านในชุมชน
2. เพื่อต้องการให้กลุ่มแม่บ้านมีรายได้เพิ่มขึ้น
3. เพื่อต้องการให้เกิดการช่วยเหลือกันในกลุ่มและระหว่างกลุ่มต่างๆ ในชุมชน
4. เพื่อเป็นการสร้างงานในชุมชน
5. ช่วยทำให้ชีวิตความเป็นอยู่ของคนในชุมชนดีขึ้น
6. เป็นการเพิ่มทักษะในการพัฒนาอาชีพให้กับกลุ่มแม่บ้าน
7. เป็นการรวมกลุ่มเพื่อทำให้เกิดงานหรือกิจกรรมในชุมชน

คณะกรรมการ การดำเนินงานของกลุ่มแม่บ้านนั้น มีคณะกรรมการที่ช่วยกันดำเนินงานทั้งหมด 10 คนด้วยกัน โดยมี นางสาวจินดา กิตติศักดิ์ เป็นประธานกลุ่ม (ตารางที่ 10)

ตารางที่ 10 รายชื่อและตำแหน่งคณะกรรมการกลุ่มแม่บ้าน

ชื่อ - สกุล	ตำแหน่ง
นางสาวจินดา กิตติศักดิ์	ประธาน
นางเข็มเพชร สมณาสัก	รองประธาน
นางละเอียด พะบุณรัตน์	เลขานุการ
นางเขาวเรศ ตันกลาง	เหรัญญิก
นางคำปลิว สมณาสัก	ปฏิคม
นางสายเขียว พิงคะสัน	ส่งเสริมอาชีพ
นางไกรศรี ปัญญาศักดิ์	ส่งเสริมกีฬา
นางอมร ลังกาพันธ์	ประชาสัมพันธ์
นางบาลทอง ใจดี	เจ้าหน้าที่พัสดุ
นางจันทร์ทิพย์ พิงคะสัน	ผู้ช่วยพัสดุ

**การดำเนินงาน**

ในการดำเนินงานภายในกลุ่มจะมีกลุ่มย่อยต่าง ๆ ที่อยู่ในส่วนของกลุ่มแม่บ้านตามที่ได้กล่าวมาข้างต้น โดยแต่ละกลุ่มนั้นมีการดำเนินงาน คือผ่านกลุ่มใหญ่ก่อน เช่น ในส่วนของงบประมาณทุกอย่างต้องผ่านลงมาถึงกลุ่มใหญ่ก่อนและจากนั้นก็ให้แต่ละกลุ่มได้เสนอความต้องการผ่านประธานกลุ่มย่อยต่างๆ จากนั้นประธานกลุ่มย่อยก็จะนำเสนอกับประธานกลุ่มใหญ่อีกทีเพื่อที่จะขออนุมัติการใช้เงินจากกลุ่มใหญ่

เงื่อนไขในการกู้ยืมเงินจากกลุ่มใหญ่จะใช้ระบบของความซื่อสัตย์ในกลุ่มสมาชิก มาเป็นตัวชี้วัดในการปล่อยกู้และจะให้หัวหน้าเขตเป็นผู้พิจารณาในการให้กู้ โดยกลุ่มย่อยทุกกลุ่มมีสิทธิในการขอกู้เงินจากกลุ่ม

ทางด้านการเข้ามาร่วมเป็นสมาชิกกลุ่มแม่บ้านนั้นจะมีเงื่อนไข คือ ต้องเป็นแม่บ้านในหมู่บ้าน สันตะยอมเท่านั้น

### บัญชีและการตรวจสอบ

มีการทำรายรับ รายจ่ายประจำวัน โดยเหรียญกึ่ง ซึ่งสมาชิกกลุ่มสามารถตรวจสอบได้ และมีการแจ้งรายละเอียดต่างๆ ให้สมาชิกภายในกลุ่มทราบ

### เงินงบประมาณของกลุ่ม

ในส่วนของเงินงบประมาณของกลุ่มมาจาก

- การทอดผ้าป่า
- เงินที่ได้รับการสนับสนุนจาก สมาชิกสภาผู้แทนราษฎร
- เงินปันผลของสมาชิกจากกลุ่มย่อย

### การสนับสนุน

- ได้รับการสนับสนุนจากกรมการพัฒนาชุมชน ในด้านการให้คำแนะนำในเรื่อง การพัฒนาอาชีพของกลุ่มแม่บ้าน
- ได้รับการสนับสนุนจากเจ้าหน้าที่เกษตร (ศูนย์บริการและถ่ายทอดเทคโนโลยีการเกษตรประจำตำบล)

### ปัญหาและอุปสรรคของกลุ่ม

1. ปัญหาของกลุ่มในระยะแรกนั้นเป็นเรื่องของการบริหารจัดการคนที่ค่อนข้างจะทำได้ลำบาก
2. การเข้าร่วมของสมาชิกแม่บ้านในชุมชนยังคิดที่ค่านิยมทางสังคม เช่น การกลัวว่ากลุ่มจะไม่ยอมรับตัวเองในกรณีของการที่ตัวเองเป็นโรคมะเร็งมีคู่หมั้นกับภรรยาเอง เป็นต้น

### แนวทางแก้ไข

1. ในส่วนของการบริหารจัดการในเรื่องของคน มีการตั้งกฎกติกาของกลุ่ม โดยให้สมาชิกในกลุ่มได้มีส่วนร่วมในการตั้งกฎเกณฑ์นั้นขึ้นมา โดยตัวของประธานในกลุ่มย่อยมีสิทธิ์ในการพิจารณาการให้กู้ยืมเงินของสมาชิกทุกคน ซึ่งสมาชิกจะต้องมีความซื่อสัตย์ต่อทั้งตนเองและต่อกลุ่ม
2. ส่วนการที่สมาชิกกลัวว่าทางกลุ่มจะไม่ให้การยอมรับ ในกรณีของการที่ตัวเองมีคู่หมั้นกับภรรยาเอง ทางกลุ่มควรมีการจัดกิจกรรมในชุมชน โดยที่พยายามให้กลุ่มของแม่บ้านที่คิดว่าตัวเองไม่ได้รับการยอมรับจากทางกลุ่ม ได้มีการเข้าร่วมกิจกรรมและได้มีส่วนร่วมบ่อย ๆ เช่น งานเทศกาลประเพณี



ต่างๆ ในหมู่บ้าน ตลอดจนกิจกรรมที่ทางกลุ่มแม่บ้านได้จัดขึ้นภายในกลุ่ม เพื่อที่จะทำให้แม่บ้านที่คิดว่าตัวเองไม่ได้รับการยอมรับรู้สึกว่าคุณเองไม่ได้เป็นที่รังเกียจของกลุ่มในที่สุดจะทำให้เกิดความสัมพันธ์อันดีในกลุ่มแม่บ้านได้

กิจกรรมอื่นๆ ของกลุ่ม ได้แก่ การให้ความช่วยเหลือแก่เด็กในชุมชนที่พ่อแม่เสียชีวิตจากโรคภูมิคุ้มกันบกพร่อง โดยการจัดตั้งกองทุนเด็กกำพร้าขึ้นมา

### ความสัมพันธ์ระหว่างกลุ่มย่อยต่างๆ

ในกลุ่มแม่บ้านทำให้มองเห็นภาพได้ชัดเจน คือ

1. เกิดการช่วยเหลือกันระหว่างกลุ่มใหญ่และกลุ่มย่อย
2. ช่วยทำให้เกิดความสามัคคีของคนในกลุ่ม
3. ทำให้ความสัมพันธ์ของคนในกลุ่มและระหว่างกลุ่มดีขึ้น
4. สมาชิกในกลุ่มสามารถขอความช่วยเหลือในด้านเงินจากกลุ่มได้ โดยที่ต้องอยู่ภายใต้กฎ

เกณฑ์ที่ทางกลุ่มได้ตั้งขึ้นมา

ภาพรวมและการดำเนินงานของกลุ่มแม่บ้านมี 3 กลุ่มของกลุ่มแม่บ้านมีดังนี้

#### 1. กลุ่มจักสาน

กลุ่มจักสานเริ่มก่อตั้งในวันที่ 13 พฤศจิกายน 2535 โดยเริ่มแรกนั้นนางบุญปิ่น ศรีวิชัย ซึ่งเป็นประธานกลุ่มเห็นว่าในหมู่บ้านสันคะยอมมีผู้เฒ่าผู้แก่มีฝีมือทางด้านจักสาน และมีเวลาว่าง จึงนำจะตั้งกลุ่มจักสานขึ้นมา เพื่อที่จะช่วยให้คนในหมู่บ้านใช้เวลาว่างให้เป็นประโยชน์ อีกทั้งยังสร้างรายได้ให้กับชาวบ้านอีกด้วย เริ่มต้นกลุ่มมีสมาชิกด้วยกันทั้งหมด 50 คน ปัจจุบันนี้มีสมาชิกโดยแบ่งเป็นเขต 15 เขต ซึ่งแต่ละเขตจะมีตัวแทนเขตเป็นผู้รับงานจากกลุ่มใหญ่ไปให้สมาชิกภายในกลุ่มย่อย (แต่ละเขต) การที่แบ่งเป็นเขตเพื่อรับงานนั้นเพื่อให้ง่ายต่อการจัดการ ตัวแทนแต่ละเขตจะดูแลรับผิดชอบเอง ช่วงแรกนั้นกลุ่มไม่มีเงินทุน กลุ่มจึงได้ยืมเงินจากกลุ่มแม่บ้าน โดยกลุ่มแม่บ้านให้ยืมทุนคนละ 100 บาท สิ้นปีส่งคืน 110 บาท ส่วนเงินทุนแรกเริ่มก็ได้รับการสนับสนุนจาก ดร.อาวรณ์ โอภาสพัฒนกิจ เป็นเงิน 9,300 บาท เพื่อใช้ในการดำเนินงาน และต่อมา ในปี 2537 กลุ่มจักสานได้มีการเปลี่ยนแปลงรูปแบบการดำเนินงาน โดยมีการปล่อยเงินกู้ให้กับสมาชิกด้วย และมีคณะกรรมการภายในกลุ่มจักสานจำนวน 5 คน (ตารางที่ 11)

ตารางที่ 11 รายชื่อและตำแหน่งคณะกรรมการกลุ่มจักสาน

ชื่อ - สกุล	ตำแหน่ง
นางบุญปิ่น ศรีวิชัย	ประธาน
นางบาลทอง ใจดี	รองประธาน
นางวิภาพร แก้วทอง	เลขานุการ
นางลัดดา เลสีก	เหรัญญิก
นางเมตตา เสนสีก	ประชาสัมพันธ์
ดร.อวรรณ โสภาสพัฒนกิจ	ที่ปรึกษา

ระเบียบการของกลุ่มจักสาน

1. ให้กลุ่มสตรีแม่บ้านทุกครัวเรือนมีสิทธิ์กู้ยืมได้
2. ให้กู้ยืมไปส่งเสริมอาชีพจักสาน
3. ดอกเบี้ยร้อยละ 2 บาทต่อปี
4. ระยะเวลาการยืม 4 เดือนต่อครั้ง
5. วงเงินที่ยืมไม่เกิน 500 บาทต่อครั้ง
6. การปันผล

ร้อยละ 40 เป็นกองทุนพัฒนาหมู่บ้านโดยกรรมการเป็นผู้บริหาร

ร้อยละ 60 แบ่งเป็น 2 ส่วน คือ

ร้อยละ 40 เป็นทุนหมุนเวียน

ร้อยละ 20 เป็นค่าตอบแทนคณะกรรมการ

**การผลิต** เริ่มต้นซื้อไม้ไผ่จากลำปาง มัดละ 21 บาท เป็นการรับซื้อมาก่อน และส่งคืนในราคา มัดละ 25 บาท ต้นทุนในการผลิตหมวก 1 ใบ มีดังนี้

ทุนไม้ไผ่ 10 ปล้อง (100 วา) ราคา 25 บาท

ขนาดหมวก 7 นิ้ว จำหน่ายราคาใบละ 7 บาท

ขนาดหมวก 8 นิ้ว จำหน่ายราคาใบละ 8 บาท

ขนาดหมวก 9 นิ้ว จำหน่ายราคาใบละ 9 บาท

#### **แรงงาน**

ส่วนใหญ่เป็นคนชราในหมู่บ้าน เด็กๆ จะช่วยทำช่วงดูโทรทัศน์ โดยจะมีการถักไม้ไผ่ที่ทำเป็นเส้นแล้ว มาถักเป็นเปีย และจะนำไปเย็บเป็นหมวกที่อื่น และมีการให้เงินสมาชิกในกลุ่มเป็นค่าน้ำดื่มไปทำทุน โดยจะแบ่งเขตในหมู่บ้าน เป็น 15 เขต การแบ่งเขตจะแบ่งตามละแวกบ้านที่ใกล้เคียงกัน 1 เขต ประมาณ 10 – 13 หลังคาเรือน และตั้งหัวหน้าเขตแต่ละเขตเป็นผู้มารับเงินทุน

**การตลาด** มีพ่อค้ามารับซื้ออาทิตย์ละ 1 ครั้ง

แบ่งขายแบบสำเร็จเป็นหมวก และเป็นเส้นถักเปียแล้ว

**ปัญหา** วัสดุดิบมาก แต่ขาดแคลนแรงงาน เพราะไปทำงานที่นิคมอุตสาหกรรมลำพูนหมด เหลือแต่ผู้สูงอายุ

#### **บัญชีและการตรวจสอบ**

กลุ่มจักสานมีการทำบัญชีรายรับ-รายจ่ายทุกครั้งที่มีการซื้อไม้ไผ่ เพื่อมาทำหมวก ปัจจุบันนี้มีการทำบัญชีเรื่องการกู้ยืมเงินของสมาชิกด้วย และสามารถตรวจสอบบัญชีได้ แต่ยังไม่สมาชิกคนใดมาตรวจสอบเลย

#### **ความสัมพันธ์กับกลุ่มอื่น**

กลุ่มจักสานได้มีการกู้ยืมเงินจากกลุ่มแม่บ้านเพื่อมาทำทุน ส่วนความช่วยเหลือในด้านอื่นๆ ก็คงจะมีบ้าง เช่น งานวัด ก็เข้าไปช่วย สำหรับบุคลากรกลุ่มจักสาน เช่น นางบาลทอง ใจดี ซึ่งเป็นรองประธานของกลุ่มจักสาน ยังมีหน้าที่เป็นเจ้าหน้าที่พัสดุของกลุ่มแม่บ้านด้วย

ตัวอย่างการดำเนินงานของกลุ่มทางด้านการจักสาน

ครั้งที่ 1 ชื่อไม้วันที่ 13 พฤศจิกายน 2535  
 ราคาไม้ 21 บาท/มัด ราคาส่งคืน 25 บาท/มัด  
 ส่งคืนภายในวันที่ 13 กุมภาพันธ์ 2535

ตารางที่ 12 ตัวอย่างการดำเนินงานทางด้านการจักสานของกลุ่ม

สมาชิกผู้ซื้อ	จำนวนมัด	จำนวนเงิน	หมายเหตุ
1.นางแห่งน้อย พ่อสม	2	50	จ่ายแล้ว
2.นางพิน นายเพชร	2	50	จ่ายแล้ว
3.นางไพฑูรย์ นายสิงห์ชัย	1	25	จ่ายแล้ว
4.แม่อุษา	1	25	จ่ายแล้ว
5.แม่ดี พ่อแก้วดี	2	50	จ่ายแล้ว
6.นางเกษร	5	125	จ่ายแล้ว
7.นางจารุวรรณ ลือศักดิ์	2	50	จ่ายแล้ว
8.นางอุไร นายใบ	2	50	จ่ายแล้ว
9.นางบาลทอง	2	50	จ่ายแล้ว
10.นางน้อย นายมานพ	1	25	จ่ายแล้ว

ที่มา : ที่ทำการกลุ่มจักสานบ้านประจักษ์กลุ่ม ปี พ.ศ. 2546

หมายเหตุ : จากตารางที่แสดงข้างต้นนั้นเป็นการยกตัวอย่างสมาชิกมาเพียง 10 ราย เท่านั้น

ตัวอย่างการดำเนินงานของกลุ่มทางด้านการให้เงินกู้ยืม

งวดที่ 2 วันที่ 1 กันยายน 2546

ตารางที่ 13 ตัวอย่างการดำเนินงานด้านการให้เงินกู้ยืม

เขต	ชื่อ - สกุล	จำนวนเงิน (บาท)	ดอกเบี้ย (บาท)
8	นางจินดา นำปูนสัก	2,000	160
7	นางศรีพร ลือสัก	2,000	160
14	นางถนอมแก้ว หมื่นแสวง	2,000	160
14	นางจามร เภาศรี	2,000	160
5	นางบัวจิ้น กาวิชัย	2,000	160
15	นางสายเขียว ฟิงกะสัน	1,000	80
9	นางสุทิน ชันจิตสัก	2,000	160
8	นางไกรศรี ปัญญาศักดิ์	2,000	160
9	นางฉวีวงศ์ พันจิตสัก	2,000	160
11	นางบุษบา หมื่นแจ่ม	2,000	160
9	นางเสาร์คำ ไชยคำ	1,500	120
9	นางอาทิตย์ ทารักษ์	1,500	120
15	นางเกษร พลจรัส	1,000	80
2	นางจรรุณี อูปเวียง	2,000	160
2	นางสุนารี ฟิงกะสัน	3,000	240
4	นางอัมพร สมณศักดิ์	2,500	200
6	นางจิรภา ใจตั้ง	1,500	120
5	นางเจียว ฟิงกะสัน	1,500	120
9	นางเยาว์ คำนาสัก	3,000	240
3	นางพิกุล ฟิงกะสัน	1,000	80

ที่มา : ที่ทำการกลุ่มจักสานบ้านประธานกลุ่ม ปี พ.ศ. 2546

เงินคงเหลือจากงวดก่อน

ทุนเดิมมี 37,500 บาท ดอกเบี้ย 3,000 บาท

รวมทุนเดิม + ดอกเบี้ย คือ  $37,500 + 3,000 = 40,500$  บาท

จ่ายให้กับทุนหมู่บ้าน 900 บาท

จ่ายให้คณะกรรมการดำเนินงาน 550 บาท

รวมค่าใช้จ่ายทั้งหมด 1,450 บาท

คงเหลือ 39,050 บาท

จะเหลือทุนที่ใช้ดำเนินการต่อไปในงวดใหม่ = 39,050 บาท

### บทบาทขององค์กรชุมชนด้านการเกษตรของกลุ่มจักสาน

กลุ่มจักสานมีบทบาทด้านการเกษตรต่อการผลิตหัตถกรรมพื้นบ้านในการจักสานหมวกเพื่อจำหน่าย เป็นกลุ่มที่มีการอนุรักษ์ภูมิปัญญาพื้นบ้านแต่เดิมให้คงอยู่ อีกทั้งยังมีการถ่ายทอดให้แก่ผู้ที่สนใจเรื่องจักสาน สามารถเรียนรู้ได้ ส่งผลให้ภูมิปัญญาพื้นบ้านนี้มีผู้สืบสานต่อไปไม่จางหายไปจากชุมชน

### ศักยภาพขององค์กรชุมชนด้านการเกษตรของกลุ่มจักสาน

กล่าวโดยสรุปกลุ่มจักสานมีศักยภาพในเรื่องการผลิตและการตลาดที่ดี เนื่องจากมีวัตถุดิบคือไม้ไผ่สามารถหาได้ง่ายในหมู่บ้านสันคะยอม และหมู่บ้านใกล้เคียง เป็นการลดต้นทุนการผลิตลง ส่วนการจำหน่ายจะมีพ่อค้ามารับซื้อผลิตภัณฑ์อาทิตย์ละครั้ง สมาชิกกลุ่มไม่ต้องขนส่งและหาตลาดในการจำหน่าย

## 2. กลุ่มน้ำพริกลาบ

กลุ่มน้ำพริกลาบเริ่มก่อตั้งตั้งแต่ปี 2543 โดยสมาชิกร่วมสมทบเงินทุน เริ่มต้นมีสมาชิกทั้งหมด 20 คน เก็บรวบรวมเงินหุ้นละ 100 บาทต่อคน กลุ่มก่อตั้งขึ้นเนื่องจากแม่บ้านแต่ละคนว่างงาน คุณปนัดดา พิงคะสัน และคุณจินดา กิตติศักดิ์ เห็นว่าเราควรจะมีการรวมกลุ่มทำอะไรบางอย่าง เพื่อให้เกิดรายได้ และใช้เวลาว่างให้เกิดประโยชน์ โดยคุณจินดาได้ไปดูงานที่บ้านสามะนะ ต.ต้นธง จ.ลำพูน เห็นว่าชาวบ้านที่นั่นทำน้ำพริกลาบจำหน่าย คุณจินดาจึงได้ความคิดว่าน้ำพริกลาบ

เป็นผลิตภัณฑ์ที่น่าสนใจเลยมาชักชวนแม่บ้านในหมู่บ้านสันคะยอม ให้มารวมกลุ่มกันทำ ได้สมาชิกจำนวน 20 คน มีเงินทุนที่ใช้ดำเนินการ 2,000 บาท ซึ่งไม่พอจึงกู้เงินสงเคราะห์ในหมู่บ้าน 3,000 บาท มาซื้อไม้ กระทะ เต้าอั้งโล่ โดยส่งเงินกู้คืนเดือนละ 90 บาท และต่อมาได้รับการสนับสนุนเงินดำเนินการ 10,000 บาท จึงได้ซื้อเตาแก๊ส

ในปี 2545 ได้เงินสนับสนุนจากเกษตรจังหวัดลำพูนเป็นเงิน 50,000 บาท จากโครงการหนึ่งผลิตภัณฑ์หนึ่งตำบล (OTOP) ได้นำมาซื้อเครื่องอบพริก เครื่องเป่าลมไอร้อน เครื่องโม่ที่มีขนาดใหญ่ขึ้น และมีสร้างโรงเรือนทำน้ำพริกลาบที่บ้านของเหรียญก ปัจจุบัน (9 กันยายน 2546) มีทุนดำเนินการ 15,271 บาท และมีคณะกรรมการดำเนินการกลุ่ม 4 คน (ตารางที่ 14)

ตารางที่ 14 รายชื่อและตำแหน่งคณะกรรมการกลุ่มน้ำพริกลาบ

ชื่อ - สกุล	ตำแหน่ง
นางจินดา กิตติศักดิ์	ประธาน
นางพัชรี งามเมืองดิง	รองประธาน
นางดาวรุ่ง งามเมืองดิง	เลขานุการ
นางปนัดดา พิงคะสัน	เหรียญก

#### การปันผลและค่าจ้างแรงงาน

กลุ่มน้ำพริกลาบจะมีค่าจ้างแรงงาน 100 บาทต่อครั้ง หักต้นทุนแล้วที่เหลือๆ เท่าไร สิ้นปีมีการปันผล โดยหักให้กลุ่ม 10% ให้คณะกรรมการกลุ่ม 20% ปัจจุบันการทำน้ำพริกลาบในหนึ่งวันจะใช้คนทำงานแค่ 3 คนเท่านั้น เพราะมีเครื่องมือทำอุปกรณ์ที่ได้ผลผลิตดี ทำให้ลดต้นทุน

#### การผลิตและการจำหน่าย

การผลิตน้ำพริกลาบมีส่วนประกอบที่ต้องใช้ คือ พริกแห้ง 10 กิโลกรัม และเครื่องเทศ (ข่า ตะไคร้ ดีปลี มะແຫລบ มะແຂວນ เมล็ดผักชี) ต้นทุนการผลิต 1 ขวด ประมาณ 5 บาท ต้นทุนนี้รวมถึงการผลิต ค่าแรงงาน และอุปกรณ์อื่นๆ

ในส่วนของการจำหน่ายนั้นกลุ่มน้ำพริกปลาได้มีการจำหน่าย โดยให้สมาชิกภายในกลุ่มรับไปจำหน่าย โดยขายให้กับสมาชิก แพคละ 70 บาท สมาชิกนำไปขายแพคละ 80 บาท ในหนึ่งแพคมีทั้งหมด 10 ขวด จะได้กำไร 10 บาทต่อแพค สมาชิกจะนำไปจำหน่ายที่ตลาดในหมู่บ้าน ตลาดเช้าหรือจำหน่ายตามงานหนึ่งผลิตภัณฑ์หนึ่งตำบล บางครั้งก็มีพ่อค้ามารับที่กลุ่ม การตลาดถือว่าดีจำหน่ายได้ตลอด แต่ในปัจจุบันนี้เริ่มมีคู่แข่งทางการค้าเพิ่มขึ้น เนื่องจากหมู่บ้านอื่นเริ่มมีการทำน้ำพริกปลามากขึ้น กลุ่มจึงต้องมีการหาตลาดเพิ่มขึ้น

### **บัญชีและการตรวจสอบ**

กลุ่มมีการจัดทำบัญชีรายรับ - รายจ่าย ทุกขั้นตอนของการผลิต มีการจดบันทึก โดยเหรียญคือ คุณปนัดดา พิงคะสัน จะมีหน้าที่ดูแลเรื่องการเงินที่ใช้จ่ายในการผลิตน้ำพริกปลา แต่สมาชิกกลุ่มไม่มีการตรวจสอบบัญชี

### **บทบาทขององค์กรชุมชนด้านการเกษตรของกลุ่มน้ำพริกปลา**

กลุ่มน้ำพริกปลามีบทบาทด้านการเกษตรในเรื่องการผลิต โดยเฉพาะเรื่องการแปรรูปผลผลิตทางการเกษตรให้มีราคาสูงขึ้น และสามารถเก็บรักษาได้นาน นำไปสู่การเพิ่มมูลค่าผลผลิตที่มีอยู่ในชุมชน อีกทั้งในด้านบรรจุภัณฑ์กลุ่มสามารถทำการขนส่งได้สะดวก รวดเร็วทันต่อความต้องการของตลาด นอกจากบทบาทที่กล่าวไปแล้วนั้นกลุ่มน้ำพริกปลายังมีบทบาทในการให้ความรู้ในการผลิต และการแปรรูปกับบุคคลที่สนใจภายในและภายนอกชุมชน เป็นการพัฒนาทางการเกษตรชุมชนในหมู่บ้านสันคะยอม

### **ศักยภาพขององค์กรชุมชนด้านการเกษตรของกลุ่มน้ำพริกปลา**

ศักยภาพของกลุ่มน้ำพริกปลามีเงื่อนไขที่เป็นตัวบ่งชี้อยู่ 4 ตัวด้วยกันที่ทำให้กลุ่มนี้มีความเข้มแข็ง คือ วัตถุดิบที่ใช้ในการผลิตสามารถหาซื้อได้ง่ายในหมู่บ้าน อุปกรณ์ที่ใช้ในการผลิตก็ทันสมัย เช่น เครื่องอบพริก เครื่องโม่ สามารถผลิตน้ำพริกปลาได้รวดเร็ว ทันต่อความต้องการ และยังมีประหยัดค่าแรง และตลาดรับซื้อผลผลิตอยู่ใกล้กับแหล่งผลิต สามารถนำไปขายได้สะดวก นอกจากนี้ผู้นำกลุ่มมีความรู้ ความสามารถในการผลิตน้ำพริกปลา เนื่องจากได้ไปฝึกอบรมและนำความรู้ที่ได้รับมาถ่ายทอดให้กับสมาชิกได้เป็นอย่างดี สมาชิกทุกคนสามารถผลิตน้ำพริกปลาได้



### 3. กลุ่มหมุหวาน

กลุ่มหมุหวานเริ่มก่อตั้งกลุ่มเมื่อปี พ.ศ. 2545 ในการก่อตั้งกลุ่มมีประธานกลุ่ม คือ คุณจินดา กิตติศักดิ์ เหตุผลในการจัดตั้งกลุ่มนี้ขึ้นเนื่องจากว่าแม่บ้านภายในหมู่บ้านเรานั้นว่างงานในช่วงหลังการเก็บเกี่ยวผลผลิต จึงเห็นว่าแม่บ้านน่าจะมีกิจกรรมเพื่อสร้างรายได้ และใช้เวลาว่างให้เกิดประโยชน์ ด้วย โดยมีการจัดการหุ้นภายในกลุ่ม หุ้นละ 100 บาท การปันผลเมื่อสิ้นปี ร้อยละ 2 บาท/ปี กลุ่มหมุหวานมีคณะกรรมการทั้งหมด 4 คน (ตารางที่ 15)

ตารางที่ 15 รายชื่อและตำแหน่งคณะกรรมการกลุ่มหมุหวาน

ชื่อ - สกุล	ตำแหน่ง
นางฟ่องศรี สมณาศักดิ์	ประธาน
นางจินดา กิตติศักดิ์	รองประธาน
นางฟ่องศรี สมณาศักดิ์	เหรัญญิก
นางปนัดดา พิงคะสัน	เลขานุการ

นอกจากมีคณะกรรมการกลุ่มแล้ว ยังมีสมาชิกกลุ่มที่เริ่มต้นด้วยการระดมทุนหุ้นละ 100 บาท ทั้งหมด 17 คน 25 หุ้น รวมเป็นเงินที่ใช้ในการดำเนินการเริ่มแรก 2,500 บาท (ตารางที่ 16)

ตารางที่ 16 รายชื่อและจำนวนหุ้นสมาชิกที่ร่วมลงทุนกลุ่มหมูหวาน

ชื่อ - สกุล	จำนวนหุ้น(หุ้นละ 100 บาท)
นางจินดา กิตติศักดิ์	1
นายมอญ ศรีวิชัย	1
นางบัวเงิน วงศ์สำราญ	2
นายศรี ปัญญาศักดิ์	2
นายนัน คะยอมศักดิ์	1
นายสังทอง สามปันศักดิ์	2
นางอ้อย สมณะศักดิ์	2
นางสายแก้ว มานุปฬา	1
นายต่อม สุริยาศักดิ์	1
นางบำเพ็ญ สุริยาศักดิ์	1
นางสายเปียง พิงคะสัน	2
นางเกตุ สมณศักดิ์	2
นางเกษร พลจรัส	1
นางเขาวเรศ ดันกลาง	1
นายทอง ใจดี	2
นางพองศรี สมณศักดิ์	1
นางเครือวัลย์ แสนศักดิ์	1
รวม	25 หุ้น = 2,500 บาท

#### การดำเนินงานของกลุ่ม

การดำเนินงานของกลุ่ม มีการจัดตั้งกลุ่มตั้งแต่ปี 2543 เริ่มต้นโดยกลุ่มแม่บ้านต้องการหารายได้เสริมให้แม่บ้านในหมู่บ้าน และในหมู่บ้านสันคยอมนั้นก็มีการเลี้ยงหมูอยู่แล้ว บางครั้งหมูที่เลี้ยงขายได้ราคาไม่ดีเท่าที่ควร จึงอยากจะเพิ่มมูลค่าการผลิตให้สูงขึ้น จึงได้นำเนื้อหมูมาแปรรูปผลผลิต จะทำให้เกิดเป็นกลุ่มหมูหวานขึ้นมา

กลุ่มหมูหวานมีภรรยาของผู้ใหญ่บ้านเป็นประธานกลุ่ม คือ นางผ่องศรี สมณศักดิ์ เป็นผู้บริหารจัดการกลุ่ม รวมถึงเป็นเหรียญอีกด้วย การปันผลรายได้คือจะแบ่งกันคิดละ 50 สตางค์ การทำหมูหวานจะใช้สมาชิกกลุ่มมาช่วยกันทำประมาณ 8 คนต่อสัปดาห์ โดยให้ค่าจ้างแรงงาน คนละ 50 บาทต่อวัน

#### การผลิตและการจำหน่าย

การผลิตหมูหวานแต่ละครั้งต้องมีส่วนประกอบต่างๆ มากมาย คือ ลงทุนหมู 70 กิโลกรัม จะได้หมูหวานทั้งสิ้น 40 กิโลกรัม โดยมีต้นทุนการผลิตดังนี้

หมู	1 กิโลกรัม(ซื้อตามหมู่บ้าน)	45 บาท
น้ำมัน	1 ปี๊บ/2 ครั้ง (5 กิโลกรัม)	ราคา 580 บาท
น้ำตาล	1 กิโลกรัม/หมูครึ่งกิโลกรัม (หนึ่งกระสอบ 650 บาท ใช้ได้ 3 ครั้ง)	
ค่าแรง	7 คน เป็นเงิน	350 บาท

คุณจินดาได้ยกตัวอย่างการทำหมูหวานในวันที่ 7 พฤศจิกายน 2546 ว่ากลุ่มมีการลงทุนทั้งหมด 5,500 บาท คือ ซื้อเนื้อหมู 70 กิโลกรัม เลือกลเฉพาะชาลวัน 4,450 บาท น้ำมันหอย 700 บาท และค่าแรง 350 บาท ขายหมูหวานกิโลกรัมละ 200 บาท ทำได้ทั้งหมด 41 กิโลกรัม ขายได้ 8,200 บาท มีกำไรแต่ละครั้งประมาณ 2,700 บาท

การตลาด กลุ่มได้จำหน่าย โดยการขายส่งตามที่ต่างๆ ที่มีการสั่งซื้อ แต่ส่วนใหญ่จะมีพ่อค้ามารับซื้อที่กลุ่มเอง และสมาชิกมีการนำหมูหวานไปขายเองที่ลำปางด้วย โดยส่งเดือนละ 20 กิโลกรัม ค่าเดินทางประมาณ 118 บาท หรือนักศึกษาที่มาเก็บข้อมูลจะมาซื้อกลับบ้าน ทำให้ขายได้ตลอด มีรายได้ดีพอควร ตลาดที่กลุ่มหมูหวานส่งจำหน่าย ได้แก่

- ร้านไทยร่มเย็น	10 กิโลกรัม/1 สัปดาห์
- ตลาดต้นลำไย	5 กิโลกรัม/1 เดือน
- ตลาดหนองดอก	10 กิโลกรัม/4 วัน
- ตลาดรวมโชค	4 กิโลกรัม/เดือน

#### บัญชีและการตรวจสอบ

กลุ่มหมูหวานมีการทำบัญชีทุกวัน ซึ่งคุณผ่องศรี ในฐานะประธานกลุ่มจะเป็นผู้ดูแลบัญชีและจัดทำบัญชีรายรับ - รายจ่าย การปันผล ค่าตอบแทนคณะกรรมการดำเนินงานทั้งหมด แต่ไม่มีการตรวจสอบบัญชี

### การเพิ่มประสิทธิภาพการดำเนินงานของกลุ่มในอนาคต

กลุ่มหมูหวานจะมีการให้ความรู้เยาวชนในหมู่บ้านถึงวิธีการผลิตหมูหวาน และให้เยาวชนช่วยเหลือในเรื่องการประชาสัมพันธ์ตามสถานที่ต่างๆ เช่น สถานที่ศึกษา ตลาด ฯลฯ นอกจากนี้ยังให้สมาชิกไปดูการตลาดที่ตลาดในหมู่บ้าน หรือตลาดในจังหวัดว่ามีบุคคลใดสนใจที่จะรับซื้อหมูหวานไปจำหน่ายหรือไม่ มีการวางแผนกลุ่มในอนาคตว่าจะทำการผลิตหมูหวานให้มากขึ้น แต่มีปัญหาเรื่องแรงงาน เพราะว่าแม่หลวง (คุณจินดา) ตอนนี้ทำการผลิตเพียงคนเดียว เนื่องจากว่า สมาชิกท่านอื่นไม่ว่างบ้าง คิดธุระบ้าง

การแปรรูปผลิตภัณฑ์ในหมู่บ้านเพิ่มมากขึ้น คือ กลุ่มมีการทำแหนมเพิ่ม โดยจำหน่ายที่ตลาดภายในหมู่บ้าน และตลาดจตุจักร จังหวัดลำพูน ต้นทุนในการทำแหนมประมาณก้อนละ 7 บาท ขายได้ก้อนละ 10 บาท ได้กำไร 3 บาท/ก้อน นอกจากทำแหนมแล้วยังมีการทำหมอบ ซึ่งกลุ่มจะได้กำไรจากหมอบมากที่สุด และมีคนนิยมมาก ข้อดีของการทำหมอบไม่มีการจ้างงาน สามารถทำคนเดียวได้ จะขายตามตลาดในหมู่บ้านเช่นเดียวกัน ต้นทุนหมอบกิโลกรัมละ 140 บาท ขายส่งกิโลกรัมละ 160 บาท หรือขายที่ตลาดทั่วไปกิโลกรัมละ 200 บาท ได้กำไร 20 - 60 บาท/กิโลกรัม

### บทบาทขององค์กรชุมชนด้านการเกษตรของกลุ่มหมูหวาน

กลุ่มหมูหวานมีบทบาทด้านการเกษตรในการพัฒนาการผลิตเพื่อเพิ่มมูลค่าผลผลิตให้สูงขึ้น โดยเฉพาะสุกร เนื่องจากสุกรมีราคาไม่แน่นอน ไม่สามารถกำหนดราคาได้ กลุ่มหมูหวานจึงเข้าไปมีบทบาทในการแปรรูปผลผลิตในชุมชนให้มีราคาสูงขึ้น อีกทั้งยังเก็บรักษาผลผลิตได้นาน นอกจากนี้กลุ่มหมูหวานยังได้มีการทำโรงเรือนการผลิต ทำให้การผลิตมีคุณภาพสูง และมีการติดสัญลักษณ์ทางการค้า ส่งผลให้เป็นการยกระดับการผลิตทางการเกษตร เป็นที่รู้จักและยอมรับมากขึ้น อีกทั้งยังได้มีการถ่ายทอดความรู้เรื่องการผลิตแก่เยาวชน และผู้ที่สนใจในเรื่องการผลิต การแปรรูป ซึ่งนำไปสู่การพัฒนาการเกษตรในชุมชนต่อไป

### ปัญหา

กลุ่มส่วนใหญ่ไม่มีปัญหา แต่มีปัญหาบางครั้งคือขาดแรงงาน ถ้ามีการสั่งให้ผลิตหมูหวานในจำนวนมาก กลุ่มไม่มีกำลังในการผลิต ทำให้ส่งผลผลิตหมูหวานล่าช้า

### ศักยภาพขององค์กรชุมชนด้านการเกษตรของกลุ่มหมูหวาน

ตัวชี้วัดที่ทำให้กลุ่มหมูหวานมีศักยภาพนั้น คือ ในเรื่องของมีตลาดรับซื้อหมูหวานที่แน่นอน เช่น ร้านไทยรมเย็น ตลาดในหมู่บ้าน ตลาดในเมืองเชียงใหม่ ลำพูน ฯลฯ วัตถุประสงค์ทำได้ในชุมชน มีการซื้อหมูจากกลุ่มเลี้ยงหมู เป็นการลดต้นทุนการผลิต และบรรจุภัณฑ์มีสัญลักษณ์ทางการค้า ทำให้เป็นที่รู้จักแพร่หลายขึ้น สามารถติดต่อซื้อขายได้สะดวกยิ่งขึ้น รวมถึงเรื่องการประชาสัมพันธ์ที่มีประสิทธิภาพ โดยเยาวชนในหมู่บ้านได้ช่วยประชาสัมพันธ์ตามสถานที่ศึกษา จึงเป็นที่รู้จักและสามารถจำหน่ายผลผลิตได้มากขึ้น อีกทั้งผู้นำมีความรู้ความชำนาญในการทำหมูหวาน มีการจัดการอบรมให้ความรู้ และถ่ายทอดให้กับสมาชิกกลุ่มนำไปปฏิบัติได้ กลุ่มยังนำความรู้ที่ได้รับไปประยุกต์ทำผลิตภัณฑ์แปรรูปอื่นๆ เช่น แหนม หมูอบ สามารถเพิ่มรายได้ให้กับสมาชิกภายในกลุ่ม

### กลุ่มออมทรัพย์

ภาพรวมของกลุ่มออมทรัพย์และการดำเนินงานมี 3 กลุ่มดังนี้

#### 1. กลุ่มออมทรัพย์หมู่บ้าน

กลุ่มออมทรัพย์เริ่มก่อตั้งกลุ่มเมื่อปี พ.ศ. 2537 ในปีแรกมียอดเงินออมทรัพย์จำนวน 54,500 บาท ราคาหุ้นละ 10 บาท โดยต้องสมัครเป็นสมาชิกออมทรัพย์หมู่บ้านจึงจะมีสิทธิในการกู้ยืมเงินได้ การถือหุ้นของสมาชิกภายในกลุ่มไม่จำกัดจำนวนหุ้นของสมาชิก การจัดตั้งกลุ่มเกิดจากการปรึกษาหารือกันของคณะกรรมการหมู่บ้าน (ตารางที่ 17)

ตารางที่ 17 รายชื่อและตำแหน่งคณะกรรมการกลุ่มออมทรัพย์

ชื่อ - สกุล	ตำแหน่ง
นายอุทิศ พิงคะสัน	ประธาน
นางดาวเรือง นำปุ่นสัก	รองประธาน
นางปนัดดา พิงคะสัน	เลขานุการ
นายเข้มเพชร สมนาศักดิ์	เหรัญญิก

### วัตถุประสงค์ของกลุ่มมีดังนี้

- เพื่อนำเงิน ไปปล่อยกู้ให้กับสมาชิกในกลุ่มออมทรัพย์ในอัตราดอกเบี้ยต่ำ
- เพื่อเป็นแหล่งเงินกู้ให้กับสมาชิกในกรณีที่ต้องใช้เงินกรณีฉุกเฉิน
- เพื่อให้สมาชิกรู้จักออมเงินไว้ใช้ในอนาคต

### การดำเนินการ

ปัจจุบันมีจำนวนสมาชิก 70 คน ในสัปดาห์แรกของทุกเดือนจะมีการกำหนดวันฝากเงินขึ้นมา 1 วัน โดยการประกาศเสียงตามสายและกรรมการกลุ่มจะออกไปรับเงินฝากที่ศาลาหน้าวัด มีการสรุปยอดเงินทุกๆวันที่ 10 ของเดือน สมาชิกที่ต้องการกู้เงินออมทรัพย์จะต้องมาลงชื่อกับคณะกรรมการกลุ่มไว้ก่อน จะปล่อยกู้ทุกๆวันที่ 10 ของเดือน ในการกู้เงินจะต้องเป็นสมาชิกของกลุ่ม และมีหุ้นอยู่เท่านั้น มีการทำสัญญาเงินกู้ทุกครั้งโดยไม่ต้องมีหลักทรัพย์ใดๆมาค้ำประกัน โดยดูจากจำนวนหุ้น โดยทั่วไปจะให้กู้เฉลี่ยรายละประมาณ 3,000 บาท สมาชิกไม่จำเป็นต้องฝากเงินทุกเดือนก็ได้ ปัจจุบันมียอดเงินทั้งหมดประมาณ 200,000 บาท คาดว่าปีนี้จะมากถึง 300,000 บาท ไม่มีการนำเงินไปฝากธนาคารเพราะจะมีการปล่อยกู้หมดทุกเดือน ดอกเบี้ยเงินกู้คิดร้อยละ 2 ต่อปี การปันผลคิดดอกเบี้ยร้อยละ 2 ต่อปี ทุกๆ 4 เดือนสมาชิกที่กู้เงินจะต้องจ่ายดอกเบี้ยคืนกลุ่มสรุปงบประมาณทุกๆสิ้นปีสมาชิกจะต้องจ่ายเงินกู้ยืมคืนทั้งหมดในสิ้นปีเช่นกัน มีการหักเงินร้อยละ 20 ให้คณะกรรมการที่ทำงานก่อน แล้วจึงนำส่วนที่เหลือปันผลคืนให้สมาชิกกลุ่ม กรรมการกลุ่มจะได้รับการอบรมจาก อบต. และพัฒนาชุมชนเกี่ยวกับการทำบัญชีเงินกู้ปีละ 1 ครั้ง กรรมการกลุ่มพยายามหาเงินกู้ที่ไม่มีดอกเบี้ยจากรัฐบาลมาให้สมาชิกกู้ในอัตราดอกเบี้ยต่ำ คาดว่าปีหน้าจะมีการเปิดบัญชีออมทรัพย์กับธนาคาร กลุ่มมีความเป็นอิสระไม่ขึ้นกับหน่วยงานใดโดยตรง

### กฎระเบียบการดำเนินงาน

ปันผลสมาชิกกลุ่ม	ร้อยละ 70
ค่าตอบแทนกรรมการดำเนินงาน	ร้อยละ 20
หักเข้ากองทุนออมทรัพย์	ร้อยละ 10

รับฝากออมทรัพย์สะสมทุกวันอาทิตย์แรกของเดือน เงินที่สมาชิกฝากทุกบาทจะให้ลูกสมาชิกกู้ยืม โดยคิดดอกเบี้ยร้อยละ 2 ต่อเดือน จะเก็บดอกเบี้ยทุก 4 เดือน แล้วมาสรุปปันผลให้สมาชิกเป็นหุ้น จำนวนเงินที่ฝากไว้คิดเป็นเงินปันผลให้วันสิ้นปี

### **บัญชีและการตรวจสอบบัญชี**

การทำบัญชีในกลุ่มออมทรัพย์จะมีคุณปนัดดา เป็นผู้ดูแลรายรับ รายจ่าย รวมถึงการให้กู้ยืมเงินของสมาชิกกลุ่ม มีการแจ้งรายละเอียดเรื่องการกู้ยืมเงินของสมาชิกโดยละเอียด สามารถตรวจสอบได้

### **ปัญหา**

ปัจจุบันการดำเนินการเป็นระบบขั้นตอนดี ไม่มีปัญหาใดๆเลย ตลอดจนสมาชิกมีความซื่อสัตย์ ในการใช้คืนเงินกู้ จึงทำให้กลุ่มอยู่ได้จนถึงปัจจุบัน

### **ความสัมพันธ์กับกลุ่มอื่น**

กลุ่มนี้จะแยกเป็นเอกเทศจากกลุ่มอื่นอย่างชัดเจน จะมีความสัมพันธ์ระหว่างกลุ่มในเรื่องของตัวบุคคลและงานส่วนรวมมากกว่า เช่น คณะกรรมการของกลุ่มออมทรัพย์จะเป็นคณะกรรมการของกลุ่มอื่นๆในหมู่บ้านด้วย จึงต้องมีความสัมพันธ์กับกลุ่มอื่นโดยปริยาย เนื่องจากคณะกรรมการของกลุ่มแต่ละคนเป็นผู้ที่เป็นที่รู้จักของคนในหมู่บ้านอยู่แล้ว

### **บทบาทขององค์กรชุมชนด้านการเกษตรของกลุ่มออมทรัพย์**

กลุ่มออมทรัพย์มีบทบาทในการพัฒนาด้านการเกษตร คือ เป็นแหล่งเงินทุนให้แก่เกษตรกรในชุมชน ในการผลิตผลผลิตทางการเกษตรต่างๆ ซึ่งแหล่งเงินทุนนี้เกษตรกรสามารถนำไปเป็นค่าใช้จ่ายในการลงทุนเพื่อประกอบอาชีพเกษตรกรรมได้ ส่งผลให้เกิดการดำเนินงานด้านการเกษตรได้ตามแผนงานที่วางไว้

### **ศักยภาพขององค์กรชุมชนด้านการเกษตรของกลุ่มออมทรัพย์**

กล่าวโดยสรุปกลุ่มออมทรัพย์เป็นอีกกลุ่มหนึ่งที่มีศักยภาพในเรื่องของการจัดการ เมื่อดูจากยอดเงินออมทรัพย์ ปี 2537 มีเงินออมทรัพย์ 54,500 บาท ในปัจจุบันนี้มีเงินออมทรัพย์ 200,000 บาท คาดว่าในปีต่อมามากถึง 300,000 บาท และกลุ่มได้รับความรู้เรื่องการทำบัญชีรายรับ - รายจ่ายอย่างถูกต้อง โดยได้เข้าอบรมจากองค์การบริหารส่วนตำบลป่าสัก และพัฒนาชุมชน จากการสอบถามสมาชิกกลุ่มบอกว่าแต่เดิมกลุ่มไม่มีความรู้เรื่องการทำบัญชี จึงไม่ได้ทำบัญชีรายรับ - รายจ่าย ทำให้ไม่ทราบเรื่องรายได้ที่แน่นอน แต่ในปัจจุบันมีการจัดทำบัญชีสามารถตรวจสอบได้โดยละเอียด

## 2. กองทุนหมู่บ้าน

กลุ่มกองทุนหมู่บ้านเริ่มก่อตั้งจากการเป็นเงินสนับสนุนจากทางรัฐบาล โดยปล่อยกู้ครั้งแรก เมื่อวันที่ 10 กันยายน 2544 เป็นจำนวนเงินหนึ่งล้านบาท มีสมาชิกทั้งหมด 157 ครอบครัว และมีผู้กู้ทั้งหมด 54 คน โดยมีคณะกรรมการ 15 คน (ตารางที่ 18)

ตารางที่ 18 รายชื่อและตำแหน่งคณะกรรมการกลุ่มกองทุนหมู่บ้าน

ชื่อ - สกุล	ตำแหน่ง
นายไสว แสงทอง	ประธาน
นางสุภาพร ไชยาคำ	รองประธาน
นางสุรารวรรณ วิเลิศศักดิ์	เหรัญญิก
นางผ่องศรี พิงคะสัน	เลขานุการ
นายวรทัศน์ พิงคะสัน	กรรมการ
นายชาญชัย พิงคะสัน	กรรมการ
นายวิทยา สมนาศักดิ์	กรรมการ
นายสุรินทร์ เนาศรี	กรรมการ
นางเกษนิษฐ์ สมนาศักดิ์	กรรมการ
นายดาวรุ่ง นามมลตั้ง	กรรมการ
นางปนัดดา พิงคะสัน	กรรมการ
นายอินจันทร์ นันจิตศักดิ์	กรรมการ
นายโชคชัย มโนแก้ว	กรรมการ
นางดาวเรือง นำขุนศักดิ์	กรรมการ
นางบัวพรรณ พิงคะสัน	กรรมการ



### การดำเนินงาน

การบริหารงานของกองทุนจะบริหารงานกันเอง โดยกำหนดกฎระเบียบขึ้นมาเอง โดยยึดหลักเกณฑ์ที่รัฐตั้งขึ้น โดยมีรายละเอียดคร่าวๆ ดังนี้

- ต้องมีโครงการในการกู้เงินที่ชัดเจนว่าจะเอาเงินไปทำอะไรบ้าง
- ต้องกู้ไม่เกินครั้งละ 50,000 บาท
- ต้องเสียดอกเบี้ยร้อยละ 10 บาทต่อปี
- เก็บดอกเบี้ยในเดือนที่ 6 หลังจากกู้เงินไป (เก็บครั้งหนึ่ง)
- ครบ 1 ปี จ่ายเงินต้นและดอกเบี้ย
- ใน 1 ปี 1 คนกู้ได้ครั้งเดียวและจะต้องรอคิวตนเองอีกครั้งเมื่อผู้อื่นหมดคิวแล้ว
- จะต้องมีการค้าประกันด้วยหลักทรัพย์ ที่มีราคาเกินกว่าเงินที่กู้ไป
- กรรมการจะเป็นผู้ที่มีอำนาจในการตัดสินใจว่าจะให้กู้หรือไม่ให้กู้ และดูความเหมาะสมของโครงการที่เสนอมา
- การจ่ายเงินต้นและดอกเบี้ย จะต้องจ่ายในวันที่ 1-10 กันยายน 2545 ถ้าไม่จ่ายตามกำหนด จะยังไม่ปรับแต่จะต้องมาชี้แจงถึงปัญหาและสาเหตุที่ไม่สามารถจ่ายได้

ดอกเบี้ยที่ได้จะนำไปใช้จ่ายดังนี้

1. นำไปใช้ในด้านสวัสดิการสังคมหมู่บ้านร้อยละ 20
2. นำไปใช้เป็นเงินสำรองจ่ายร้อยละ 20
3. นำไปซื้อวัสดุสำนักงานหรือเครื่องใช้จำเป็นในการจัดการกองทุนร้อยละ 10
4. นำไปจ่ายหุ้นของสมาชิก ที่มีหุ้นคนละ 10 บาทขึ้นไป
5. ค่าตอบแทนของกรรมการร้อยละ 30
6. ค่าใช้จ่ายอื่นๆร้อยละ 10

บทบาทขององค์กรชุมชนด้านการเกษตรของกองทุนหมู่บ้าน

กองทุนหมู่บ้านมีบทบาทในด้านการพัฒนาการเกษตรเช่นเดียวกับกลุ่มออมทรัพย์ คือ เป็นแหล่งเงินทุนที่มีดอกเบี้ยต่ำ ให้คนในชุมชนบ้านสันคะยอมกู้ยืมไปลงทุนเป็นค่าใช้จ่ายในการเกษตรได้ ทำให้เกษตรกรมีเงินทุนเพื่อใช้ในการประกอบการผลิต สามารถดำเนินงานได้ตามเป้าหมาย

### ศักยภาพขององค์กรชุมชนด้านการเกษตรของกองทุนหมู่บ้าน

กองทุนหมู่บ้านสันคะยอมนั้นมีศักยภาพในด้านการปรับแนวการบริหารจัดการให้สอดคล้องกับชุมชน จากการสอบถาม พบว่า ชาวบ้านส่วนใหญ่เข้าใจในนโยบายกองทุน ประธานกลุ่มมีความรู้ความเข้าใจในกฎเกณฑ์ของกองทุน เป็นวิทยากรนำข้อมูลข่าวสารต่างๆ มาให้กับชาวบ้าน มีการทำหนังสือเชิญหัวหน้าครัวเรือนมากร่างระเบียบข้อบังคับกองทุน เพื่อให้เกิดประโยชน์สูงสุดกับสมาชิก มีการจัดบันทึกการประชุมแต่ละครั้ง เพื่อให้ทราบถึงรายละเอียดของการประชุม ผลการประชุมเป็นอย่างไร สามารถนำมาแก้ไขและเตรียมความพร้อมสำหรับการประชุมครั้งต่อไป เป็นการวางแผนล่วงหน้า ทำให้การทำงานมีประสิทธิภาพมากขึ้น นอกจากนี้ยังมีการกำหนดบทบาทของสมาชิกกลุ่มที่เหมาะสมกับประสบการณ์ของแต่ละคน จะเห็นได้ว่าคณะกรรมการกองทุนหมู่บ้านทุกท่านมีประสบการณ์การทำงานมาก มีความเสียสละ อดทนในการทำงาน สิ่งเหล่านี้เป็นปัจจัยสำคัญที่ช่วยให้กองทุนหมู่บ้านสันคะยอมมีความเข้มแข็งมากยิ่งขึ้น

### 3. มูลนิธิ ดร. ชุมพล พรประภา

มูลนิธิ ดร.ชุมพล พรประภาเริ่มก่อตั้งปี 2536 โดยการประสานงบประมาณของ ดร.อวอร์ดส์ โอภาสพัฒนกิจ เพื่อใช้ในการดำเนินการจำนวน 10,000 บาท มีคณะกรรมการกลุ่ม 4 คน (ตารางที่ 19)

ตารางที่ 19 รายชื่อและตำแหน่งคณะกรรมการมูลนิธิ ดร.ชุมพล พรประภา

ชื่อ - สกุล	ตำแหน่ง
นางดาวเรือง นำปูนสัก	ประธาน
นางเขาวเรศ ตันกลาง	รองประธาน
นางวาสนา สมนาศักดิ์	เลขานุการ
นางบัวเหรียญ นำปูนสัก	เหรัญญิก

#### เป้าหมายของมูลนิธิ

เป็นกองทุนกู้ยืมเงินให้กับคนในหมู่บ้าน (ทุกคน) โดยมีดอกเบี้ยร้อยละ 2 บาท

### ช่วงการก่อตั้งจนถึงปัจจุบัน

- ดร. ชุมพล ให้ทุนเพิ่มครั้งที่ 2 อีก 10,000 บาท โดยมีเงื่อนไขว่า 5 ปี ต้องคืนทุน 10,000 บาท ครั้งแรกเพื่อหมุนเวียนไปให้แก่อื่น และทางกลุ่มนี้ได้ใช้คืนไปแล้ว
- เงินที่กู้สามารถนำไปใช้ในงานต่างๆ ได้
- แบ่งเงินให้สมาชิกในหมู่บ้านกู้ ซึ่งแบ่งออกเป็น 15 เขต มีหัวหน้าเขตมารับเงิน และจัดสรรให้สมาชิกในเขต
- แต่ละเขตจะได้รับเงินกู้ประมาณ 5,000 – 6,000 บาท
- ถ้าเป็นเขตใหญ่จะได้รับเงินกู้ประมาณ 10,000 บาท
- ทุกๆ 4 เดือน จะเปลี่ยนคนกู้ไปเรื่อยๆ
- ใน 1 ปี ปล่อกู้ 3 ครั้ง
- กู้รอบ 2 งดดอกเบี้ยเหลือร้อยละ 1
- ทำเรื่องขอกู้เงินเป็นหลักฐาน โดยมีคนให้กู้กับหัวหน้าเขตเป็นพยานในการเซ็นหลักฐาน
- ปัจจุบันมีงบที่ใช้ดำเนินงานทั้งหมด 34,600 บาท

### ความสัมพันธ์กับกลุ่มอื่น

เป็นความสัมพันธ์ในลักษณะการให้กู้ยืมเงิน ซึ่งทุกคนในหมู่บ้านสามารถมากู้เงินได้ นอกจากนั้น ผู้ที่เป็นคณะกรรมการในกลุ่มนี้ ยังไปเป็นคณะกรรมการของกลุ่มอื่นอีกด้วย เช่น นางเยาวเรศ ต้นกลาง เป็นรองประธานของกลุ่มนี้ และยังเป็นเหรียญของกลุ่มแม่บ้านด้วย

### บทบาทขององค์กรชุมชนด้านการเกษตรของมูลนิธิ ดร. ชุมพล พรประภา

มูลนิธิ ดร.ชุมพล พรประภา มีบทบาทด้านการพัฒนาการเกษตรโดยเป็นแหล่งกู้ยืมฉุกเฉินให้แก่เกษตรกร และสมาชิกบ้านต้นคะยอมในการผลิต มูลนิธิฯ จึงเข้ามามีบทบาทในการแก้ไขปัญหาการขาดแคลนเงินทุน ส่งผลให้การดำเนินงานราบรื่นและเป็นไปตามโครงการที่วางไว้ สามารถแก้ไขปัญหาเฉพาะหน้าที่เกิดขึ้นได้

### ศักยภาพขององค์กรชุมชนด้านการเกษตรของมูลนิธิ ดร. ชุมพล พรประภา

มูลนิธิ ดร.ชุมพล พรประภา กลุ่มนี้สามารถจัดการเรื่องการบริหารจัดการผู้ยืมเงินให้กับชาวบ้านได้เป็นอย่างดี เห็นได้จากเงินทุนเริ่มต้นที่ใช้ในการดำเนินงาน ปี 2536 จำนวน 10,000 บาท แต่ในปัจจุบันนี้มีงบดำเนินงานทั้งหมด 34,600 บาท

### 3 ศักยภาพ ปัญหา และข้อจำกัดขององค์กรชุมชนด้านการเกษตรในชุมชน

หากจะกล่าวถึงศักยภาพ และข้อจำกัดขององค์กรชุมชนแล้วย่อมขึ้นอยู่กับองค์ประกอบภายในหลายๆ ส่วน ความคิดและประสบการณ์ของชุมชนที่มีต่อการแก้ไขปัญหาของตนเองและชุมชนนั้น เป็นผลมาจากการสั่งสมประสบการณ์มา ตามสภาวะและวิถีในการดำเนินชีวิตของชุมชนเองประการหนึ่ง กับปัจจัยภายนอกที่หล่อหลอมภูมิปัญญาที่จะแสวงหาหนทางในการแก้ไขปัญหาต่างๆ ดังที่ได้ประสบมาจากการเข้าไปศึกษาชุมชนของหมู่บ้านนี้ ซึ่งส่วนใหญ่เป็นคนในท้องถิ่นเดียวกัน ชุมชนได้รับรู้ในด้านวัฒนธรรม สภาพทางเศรษฐกิจ สังคม และสภาพแวดล้อมต่างๆ ใกล้เคียงกัน ถ้าจะมองถึงเหตุปัจจัยที่ทำให้องค์กรชุมชนมีศักยภาพและข้อจำกัดในการแก้ไขปัญหาอาจมีรายละเอียดข้อปลีกย่อยที่แตกต่างกัน ในกรณีของหมู่บ้านสันคะยอม ตำบลป่าสัก อำเภอเมือง จังหวัดลำพูน ที่ใช้เป็นกลุ่มเป้าหมายในการศึกษาครั้งนี้ โดยเน้นที่กลุ่มเกษตรกร กลุ่มแม่บ้าน และกลุ่มออมทรัพย์ ซึ่งทั้ง 3 กลุ่มนี้มีการจัดโครงสร้างการจัดตำแหน่งการทำงาน การวางระเบียบ การปฏิบัติภายในกลุ่ม และการกำหนดบทบาทหน้าที่ฝ่ายต่างๆ อย่างชัดเจน จากการใช้กลุ่มเป็นกลไกในการจัดการปัญหาต่างๆ ยังส่งผลให้เกิดศักยภาพในด้านทางตรงและทางอ้อม ทั้งนี้ผู้วิจัยได้ใช้แนวคิดของการดำเนินงานกลุ่มที่ประสบความสำเร็จของพงษ์ศักดิ์ และคณะ (โปรดดูหน้า 30-32) เพื่อใช้เป็นแนวทางในการวิเคราะห์การดำเนินงานกลุ่มให้ประสบความสำเร็จ ดังนี้ คือ

## กลุ่มเกษตรกร

### 1. จุดเริ่มต้นในการจัดตั้งกลุ่ม

กลุ่มเกษตรกรในบ้านสันคะยอมนั้นประกอบไปด้วย 4 กลุ่มคือ กลุ่มศูนย์ส่งเสริมและผลิตเมล็ดพันธุ์ข้าว กลุ่มผู้เลี้ยงสุกร กลุ่มผู้เลี้ยงโคสันคะยอม และกลุ่มป่าชุมชน จากการศึกษาพบว่า จุดเริ่มต้นจากการจัดตั้งกลุ่มนั้นมีปัจจัย 2 ประการ คือ ปัจจัยภายในกลุ่ม และปัจจัยภายนอกกลุ่ม ซึ่งปัจจัยภายในกลุ่มเกิดขึ้นจากสภาพปัญหาและความต้องการของเกษตรกร เช่น กลุ่มศูนย์ส่งเสริมและผลิตพันธุ์ข้าวชุมชน มีปัญหาการขาดแคลนเมล็ดพันธุ์ที่ดีในการผลิตข้าว เนื่องจากเมล็ดพันธุ์เดิม เมื่อปลูกไประยะเวลาประมาณ 2-3 ปี ผลผลิตที่ได้รับจะลดลง จากสภาพปัญหาที่เกิดขึ้น นายอุทิศ พิงคะสัน และสมาชิกกลุ่มได้มีแนวคิดที่จะผลิตเมล็ดพันธุ์ที่ดีใช้ในชุมชนเพื่อชุมชน และมีการแพร่กระจายแนวความคิดไปให้กับเกษตรกรในชุมชน นำไปสู่การจัดตั้งกลุ่มศูนย์ส่งเสริมและผลิตพันธุ์ข้าวชุมชน

ในส่วนของปัจจัยภายนอกกลุ่มนั้น โดยนโยบายของรัฐที่มุ่งเน้นการพัฒนาทรัพยากรมนุษย์ และให้มนุษย์เป็นศูนย์กลางของการพัฒนาในทุกๆ ด้าน นอกจากนี้ยังมีหน่วยงานให้คำแนะนำในการจัดตั้งกลุ่ม เช่น สำนักงานเกษตรจังหวัดลำพูน เป็นต้น

### 2. กระบวนการในการจัดตั้งกลุ่ม

กระบวนการในการจัดตั้งกลุ่ม มีวัตถุประสงค์และเป้าหมายในการจัดตั้งกลุ่มที่ชัดเจน เพื่อกำหนดปริมาณการผลิต และการตลาด ตลอดจนการแบ่งผลประโยชน์ให้กับสมาชิกกลุ่ม โครงสร้างการบริหารกลุ่มได้มีการแบ่งการบริหารเป็นสัดส่วน ตามบทบาทและหน้าที่ โดยตำแหน่งต่างๆ ที่เกิดขึ้น จากการคัดเลือกจากสมาชิกกลุ่มตามประสบการณ์และความสามารถของบุคคลนั้นๆ นอกจากนี้กลุ่มเกษตรกรยังมีการกำหนดกฎระเบียบข้อบังคับใช้ในกลุ่มโดยสมาชิกกลุ่มเป็นผู้จัดตั้งขึ้นมา ซึ่งกฎระเบียบนี้สมาชิกทุกคนต้องปฏิบัติ

ปัจจัยภายนอกกลุ่มเกษตรกรที่มีความสำคัญในกระบวนการจัดตั้งกลุ่ม คือ การได้รับคำแนะนำจากเจ้าหน้าที่ภาครัฐ ได้ให้คำแนะนำเกี่ยวกับรูปแบบการบริหารงานกลุ่ม และบทบาทหน้าที่ต่างๆ

### 3. การดำเนินงานของกลุ่ม

การดำเนินงานของกลุ่มเกษตรกรมีการกำหนดแผนงาน โครงการ โดยแผนงานที่เกิดขึ้นจะคำนึงถึงสภาพปัญหา สมาชิกทุกคนมีส่วนร่วมในการกำหนดแผนงานและมีส่วนร่วมทำกิจกรรมต่างๆ ภายในกลุ่ม เช่น การแลกเปลี่ยนความรู้ในการอบรมเรื่องการผลิตเมล็ดพันธุ์ข้าวที่ดี หรือการผลิตสุกรให้ได้คุณภาพ จากกรมปศุสัตว์ และมีการติดตามการดำเนินงานจนจบแผนงานที่ตั้งไว้

ส่วนการสนับสนุนจากทางราชการ เช่น ศูนย์ขยายพันธุ์พืชที่ 7 จังหวัดเชียงใหม่ สำนักงานเกษตรจังหวัดลำพูน และเกษตรตำบลป่าสัก ได้สนับสนุนเจ้าหน้าที่ที่มีความรู้ ความเชี่ยวชาญมาให้คำแนะนำเกี่ยวกับการผลิตที่ถูกต้อง โดยจัดอบรมให้กับสมาชิกกลุ่มเกษตรกร นอกจากนี้ยังมีเงินทุนสนับสนุนเพื่อเป็นทุนดำเนินงาน ตลอดจนค่าใช้จ่ายเบื้องต้น

#### 4. ความสำเร็จของกลุ่ม

ความสำเร็จของกลุ่มเกิดขึ้นได้จากการปัจจัยภายในกลุ่มเกษตรกรนั้น คณะทำงาน และสมาชิกกลุ่ม มีความรู้ความสามารถ ความซื่อสัตย์ และเป็นที่ยอมรับจากสมาชิกและชุมชน นำไปสู่ความศรัทธาในตัวผู้นำ ส่งผลให้เกิดแรงกระตุ้นเพื่อสร้างแรงจูงใจในการดำเนินงานกลุ่ม ยกตัวอย่างเช่น กลุ่มศูนย์ส่งเสริมและผลิตพันธุ์ข้าวชุมชนมีการประชุมทุกวันอังคาร สมาชิกสนใจเข้าร่วมประชุม นอกจากนี้กลุ่มเกษตรกรยังมีการผลิตแบบครบวงจร ตั้งแต่การผลิต การแปรรูป และการตลาด อีกทั้งยังมีการระดมเงินทุนภายในกลุ่มเพื่อเป็นเงินทุนในการดำเนินงาน ได้รับเงินสนับสนุนจากหน่วยงานภาครัฐ และแหล่งเงินทุนในชุมชน เช่น กองทุนหมู่บ้าน และกลุ่มออมทรัพย์ นอกจากนี้ยังมีการแบ่งผลประโยชน์ตามสัดส่วนตามที่สมาชิกได้ตกลงไว้ ด้านบัญชีได้จัดทำบัญชีรายรับ - รายจ่าย มีการบันทึกเป็นลายลักษณ์อักษร สามารถตรวจสอบได้ การประชาสัมพันธ์เรื่องการตลาดผ่านหน่วยงานภาครัฐ และเอกชน

ปัจจัยภายนอกที่เอื้อให้กลุ่มเกษตรกรมีความสำเร็จนั้น คือ การประสานงานภายในกลุ่มและเครือข่ายภายนอกกลุ่มที่ดี กลุ่มเกษตรกรมีการติดต่อประสานงานกับสำนักงานเกษตรและสหกรณ์จังหวัดลำพูน ทำให้กลุ่มได้รับความรู้วิชาการที่ถูกต้อง การได้รับการสนับสนุนด้านแหล่งเงินทุนจากทางภาครัฐ เช่น องค์การบริหารส่วนตำบลป่าสัก ปี 2545 จำนวน 46,000 บาท และปัจจัยการผลิตคือ เครื่องเย็บ กระสอบบรรจุพันธุ์ข้าว เครื่องบดหอยเชอร์รี่ ส่วนกลุ่มผู้เลี้ยงสุกร ได้รับการสนับสนุนจากปศุสัตว์อำเภอ โดยได้รับพ่อแม่พันธุ์สุกร นอกจากนี้ยังได้รับการสนับสนุนจากเจ้าหน้าที่ส่งเสริมการเกษตร โดยมีการให้ความรู้ การดูแลอย่างใกล้ชิด ตลอดจนแก้ไขปัญหาการผลิตแก่กลุ่มเกษตรกร เช่น การดูแลแปลงสาธิตเมล็ดพันธุ์ข้าว จะเห็นได้ว่าการที่กลุ่มพัฒนาได้นั้นส่วนหนึ่งกลุ่มได้รับนโยบายจากภาครัฐ

## กลุ่มแม่บ้าน

### 1. จุดเริ่มต้นในการจัดตั้งกลุ่ม

กลุ่มแม่บ้านในบ้านสันตะยอมนั้นประกอบไปด้วย 3 กลุ่มคือ กลุ่มจักสาน กลุ่มน้ำพริกปลา กลุ่มหมูหวาน ในจุดเริ่มต้นการจัดตั้งกลุ่มนั้นกลุ่มแม่บ้านมีปัจจัยภายในที่ทำให้เกิดการจัดตั้งกลุ่ม โดยทั้งหมดเริ่มต้นมาจากสภาพปัญหาของแม่บ้านในหมู่บ้านสันตะยอมที่มีเวลาว่างหลังจากทำนาเนื่องจากรายได้มีไม่เพียงพอต่อรายจ่ายจึงต้องการที่จะเพิ่มรายได้ในช่วงเวลาว่างของตนเอง จึงได้มีผู้ทำการริเริ่มในการจัดตั้งกลุ่มขึ้น ยกตัวอย่างเช่น กลุ่มน้ำพริกปลา เกิดขึ้นโดยคุณปนัดดา พิงคะสันและคุณจินดา กิตติศักดิ์ ได้เป็นผู้ริเริ่มแนวความคิดในการทำน้ำพริกปลาเพื่อจำหน่ายเป็นรายได้เสริมขึ้น จากนั้นจึงได้พูดคุยกับบรรดาแม่บ้านในหมู่บ้านที่มีเวลาว่างและได้ชักชวนให้เข้าเป็นสมาชิกกลุ่ม เป็นต้น

นอกจากปัจจัยภายในที่มีส่วนในการจัดตั้งกลุ่มแม่บ้านแล้วปัจจัยภายนอกที่มีผลทำให้กลุ่มแม่บ้านจัดตั้งกลุ่มได้คือ ได้รับการสนับสนุนจากหน่วยงานจากภาครัฐที่ให้การสนับสนุนในการจัดตั้งกลุ่มเพื่อสร้างความเข้มแข็งให้กับชุมชนและให้ชุมชนสามารถสร้างรายได้ เช่น สำนักงานเกษตรจังหวัดลำพูน ที่มีนโยบายในการเสริมสร้างความเข้มแข็งให้กลับกลุ่มแม่บ้านในชุมชน เป็นต้น

### 2. กระบวนการในการจัดตั้งกลุ่ม

ในกระบวนการจัดตั้งกลุ่มแม่บ้านทั้ง 3 กลุ่มนั้นพบว่าปัจจัยภายในที่ทำให้เกิดกระบวนการจัดตั้งกลุ่มประกอบไปด้วยการตั้งวัตถุประสงค์และเป้าหมายของกลุ่มแต่ละกลุ่มอย่างชัดเจน นอกจากนี้มีการกำหนดกฎระเบียบและข้อบังคับในแต่ละกลุ่มเป็นข้อๆ เพื่อให้สมาชิกที่เข้าร่วมในกลุ่มนั้นได้ถือปฏิบัติตาม ยกตัวอย่างเช่น การจะเข้าเป็นสมาชิกกลุ่มแม่บ้านได้นั้นจะต้องเป็นแม่บ้านภายในหมู่บ้านสันตะยอมเท่านั้น เป็นต้น โดยจะมีคณะกรรมการเป็นผู้บริหารงานและดูแล ซึ่งไม่ว่าจะมีการกำหนดกฎระเบียบ ข้อบังคับ หรือการคัดเลือกคณะกรรมการที่จะมาเป็นผู้ดูแลและบริหารกลุ่มนั้นจะต้องได้รับความสนับสนุนและการยอมรับจากสมาชิกกลุ่มเป็นหลัก

ในส่วนของปัจจัยภายนอกที่ทำให้เกิดกระบวนการจัดตั้งกลุ่มนั้น กลุ่มแม่บ้านเกษตรกรได้รับคำแนะนำจากเจ้าหน้าที่ในสำนักงานของภาครัฐ โดยเจ้าหน้าที่รัฐได้เข้ามาแนะนำกระบวนการในการจัดตั้งกลุ่ม โดยเฉพาะสำนักงานเกษตรจังหวัดลำพูนที่ให้คำแนะนำอย่างสม่ำเสมอ

### 3. การดำเนินงานของกลุ่ม

การดำเนินงานของกลุ่มแม่บ้านในบ้านสันตะยอมนี้ได้ดำเนินการตามแผนงานที่วางไว้โดยคำนึงถึงเป้าหมายและวัตถุประสงค์ที่กลุ่มได้ตั้งไว้ ยกตัวอย่างเช่นในกลุ่มน้ำพริกปลาได้ดำเนินการทำ

น้ำพริกปลาเพื่อจำหน่ายทุกสัปดาห์ เป็นต้นนอกจากจะมีกิจกรรมที่ต่อเนื่องตลอดทั้งปีแล้ว สมาชิกของกลุ่มแม่บ้านทั้ง 3 กลุ่ม ยังมีส่วนร่วมในการดำเนินงานของกลุ่มอีกด้วยจากการที่สมาชิกกลุ่มเข้าร่วมประชุมอย่างสม่ำเสมอและการผลิตผลิตภัณฑ์ของกลุ่ม

ปัจจัยภายนอกที่ทำให้การดำเนินงานของกลุ่มแม่บ้านดำเนินการได้คือการได้รับการสนับสนุนจากทางภาครัฐ ไม่ว่าจะเป็นด้านความรู้ เทคนิค วิธีการตลอดจนเงินทุนที่ทางภาครัฐ สนับสนุนเพื่อเป็นทุนในการดำเนินงาน ยกตัวอย่าง กลุ่มน้ำพริกปลาที่ได้รับการสนับสนุนจากเกษตรจังหวัดลำพูน จากโครงการหนึ่งผลิตภัณฑ์หนึ่งตำบล ซึ่งได้สนับสนุนในเรื่องทุนจำนวน 50,000 บาท เป็นต้น นอกจากนี้แหล่งเงินทุนจากภาครัฐแล้ว ยังมีแหล่งเงินทุนภายในชุมชนอีกที่จะคอยให้การสนับสนุน เช่น กลุ่มออมทรัพย์ กองทุนหมู่บ้าน

#### 4. ความสำเร็จของกลุ่ม

กลุ่มแม่บ้านเกษตรกรประสบความสำเร็จในการจัดตั้งกลุ่มได้นั้นอันเนื่องมาจากหลายปัจจัยไม่ว่าจะเป็นความรู้ความสามารถในตัวผู้นำ หรือประธานกลุ่มที่มีความคิดริเริ่ม สร้างสรรค์และเห็นประโยชน์ต่อส่วนรวม รวมทั้งเป็นที่ยอมรับของคนในชุมชนอย่างมาก อันดูได้จากความกระตือรือร้นในการใฝ่หาความรู้นำไปสู่การสร้างความสำเร็จของสมาชิกทำให้สมาชิกให้ความร่วมมือเป็นอย่างดีพร้อมที่จะให้ความร่วมมือและนำไปปฏิบัติ นอกจากนี้ผลประโยชน์ของกลุ่มแม่บ้านยังเป็นที่ยอมรับของสมาชิก มีการแบ่งปันเป็นส่วน คือ ส่วนหนึ่งเป็นกำไรเพื่อแบ่งให้แก่สมาชิกทุกคน ส่วนหนึ่งเป็นค่าใช้จ่าย ส่วนหนึ่งเป็นค่าดำเนินงานและส่วนหนึ่งเพื่อส่วนรวม จากระเบียบและข้อตกลงที่ทางกลุ่มแม่บ้านทั้ง 3 กลุ่มได้จัดทำไว้ และมีการจัดทำบัญชีเพื่อบันทึกการใช้จ่ายอีกด้วยซึ่งการทำบัญชีดังกล่าวจะช่วยให้กลุ่มสามารถที่จะตรวจสอบความถูกต้องในการใช้จ่ายได้ตลอดเวลา ไม่เพียงเท่านั้นกลุ่มแม่บ้านยังได้มีการประชาสัมพันธ์ในผลิตภัณฑ์ของตนเองอย่างต่อเนื่อง เช่น การเข้าร่วมจำหน่ายผลิตภัณฑ์ในตำบลใกล้เคียงทั้งกับหน่วยงานภาครัฐและตามงานเอกชนต่างๆ อย่างต่อเนื่อง

นอกจากปัจจัยภายในที่ส่งผลให้กลุ่มประสบความสำเร็จแล้วปัจจัยภายนอกก็มีผลทำให้กลุ่มแม่บ้านประสบความสำเร็จไม่ว่าจะเป็นส่วนของเจ้าหน้าที่และหน่วยงานภาครัฐ เช่น สำนักงานเกษตรจังหวัดลำพูน ที่ให้การสนับสนุนอย่างดี มีการให้ความรู้ เทคนิค วิธีการ ในการที่จะผลิตให้ได้ผลผลิตที่มีคุณภาพ ตลอดจนถึงให้การสนับสนุนในเรื่องของเงินทุนอีกด้วย เช่น องค์การบริหารส่วนตำบลป่าสัก ซึ่งกลุ่มแม่บ้านทั้งหมดได้รับความร่วมมือและการช่วยเหลือเป็นอย่างดี



## กลุ่มออมทรัพย์

### 1. จุดเริ่มต้นในการจัดตั้งกลุ่ม

กลุ่มออมทรัพย์ในหมู่บ้านสันคะยอมประกอบด้วย 3 กลุ่มด้วยกัน ได้แก่ กลุ่มออมทรัพย์หมู่บ้าน กองทุนหมู่บ้าน และมูลนิธิ ดร.ชุมพล พรประภา เริ่มต้นจากการปรึกษาหารือของคณะกรรมการหมู่บ้านที่พบปัญหาของชาวบ้านในชุมชนเรื่องการเคลื่อนเงินลงทุนเพื่อให้ในการประกอบการผลิตและภาระหนี้สินที่มีการกู้ยืมเงินจากนายทุนที่คิดดอกเบี้ยสูง เพื่อลดปัญหาเหล่านี้คณะกรรมการหมู่บ้านจึงมีแนวคิดที่จะจัดตั้งกลุ่มออมทรัพย์เพื่อให้สมาชิกกู้ยืมเงินในอัตราดอกเบี้ยต่ำ นอกจากกลุ่มออมทรัพย์ในหมู่บ้านแล้วยังมีกองทุนหมู่บ้านที่ช่วยเหลือเรื่องของเงินทุน ซึ่งเป็นนโยบายของรัฐบาลที่ต้องการช่วยเหลือชาวบ้าน

### 2. กระบวนการในการจัดตั้งกลุ่ม

กลุ่มออมทรัพย์มีวัตถุประสงค์และเป้าหมายหลักเพื่อเป็นแหล่งเงินกู้ให้กับสมาชิกกลุ่ม โดยคิดอัตราดอกเบี้ยต่ำ และทำให้สมาชิกรู้จักออมเงินเพื่อใช้ในอนาคต โครงสร้างการบริหารของกลุ่มมีการปรับการบริหารจัดการให้สอดคล้องกับชุมชน การคัดเลือกคณะกรรมการคัดเลือกจากสมาชิกกลุ่มและสมาชิกเข้าร่วมโดยสมัครใจ มีการกำหนดบทบาทหน้าที่ของคณะกรรมการกลุ่มตามความเหมาะสมกับประสบการณ์ของแต่ละคน มีการประชุมออกกฎระเบียบข้อบังคับเพื่อใช้ในภายในกลุ่มให้สมาชิกทุกคนเห็นพ้องและปฏิบัติตาม นอกจากนี้ยังมีปัจจัยภายนอกกลุ่ม คือ การให้คำแนะนำจากองค์การบริหารส่วนตำบลป่าสัก

### 3. การดำเนินงานของกลุ่ม

การดำเนินงานของกลุ่มออมทรัพย์มีการกำหนดแผนงานกิจกรรมต่างๆ ดังนี้ มีการออกไปรับเงินฝาก สรุปรยอดเงิน และปล่อยเงินกู้ทุกๆ วันที่ 10 ของเดือน เมื่อสิ้นปีต้องจ่ายเงินกู้คืนทั้งหมด มีการปันผลให้กับสมาชิกกลุ่ม ค่าตอบแทนกรรมการดำเนินงาน และหักเข้ากลุ่มออมทรัพย์เพื่อใช้ในการดำเนินงาน จะเห็นได้ว่ากลุ่มมีการกำหนดแผนงานโครงการที่ชัดเจน และเป็นระบบ มีกิจกรรมต่อเนื่องตลอดปี สมาชิกทุกคนเข้ามามีส่วนร่วมในการรับรู้เรื่องการกู้ยืมเงิน สามารถตรวจสอบบัญชีรายรับ-รายจ่ายของกลุ่ม เป็นการติดตามการดำเนินงานกลุ่มทางหนึ่ง ทำให้การดำเนินงานกลุ่มมีประสิทธิภาพ นอกจากนี้คณะกรรมการได้รับความรู้จากการอบรมเรื่องการทำบัญชี โดยได้รับการสนับสนุนจากองค์การบริหารส่วนตำบลป่าสัก และกรมพัฒนาชุมชนสนับสนุนวิทยากรมาให้คำแนะนำ ความรู้

มีการจัดอบรมให้กับคณะกรรมการกลุ่ม ส่วนในเรื่องการสนับสนุนเงินทุนจากรัฐบาล กองทุนหมู่บ้าน ได้รับเงินสนับสนุนจากทางรัฐบาลเป็นเงินหนึ่งล้านบาทให้มาช่วยเหลือชาวบ้านเรื่องการเงิน

#### 4. ความสำเร็จของกลุ่ม

ความสำเร็จของกลุ่มออมทรัพย์นั้นมีตัวบ่งชี้ดังนี้ ประชาชน คณะกรรมการ และสมาชิกกลุ่มมีความรู้ ความสามารถในการบริหารจัดการกลุ่ม มีความซื่อสัตย์ มีความรับผิดชอบต่อบทบาทหน้าที่ จึงเกิดแรงกระตุ้นในการดำเนินงาน เกิดความสามัคคีภายในกลุ่ม พร้อมทั้งกลุ่มออมทรัพย์ยังมีการประสานงานกับหน่วยงานภาครัฐเรื่องการสนับสนุนแหล่งเงินทุน การจัดฝึกอบรม การให้ความรู้ และการให้คำแนะนำทางด้านวิชาการต่างๆ มีการจัดอบรมเรื่องการจัดทำบัญชี ซึ่งตรงกับปัญหาและความต้องการของกลุ่ม เพราะแต่เดิมนั้นกลุ่มออมทรัพย์มีปัญหาเรื่องการทำบัญชีรายรับ-รายจ่ายไม่เป็น ทำให้กลุ่มสามารถจัดทำบัญชีเป็นระบบ นอกจากนี้ยังมีการประชาสัมพันธ์อย่างต่อเนื่องทุกๆ เดือน ในเรื่องของข่าวสารการรับเงินฝาก สรุปรยอดเงินกู้ และการปล่อยเงินกู้

#### ศักยภาพขององค์กรชุมชนด้านการเกษตร บ้านสันคะยอม ต.ป่าสัก อ.เมือง จ.ลำพูน

จากการที่มีรายละเอียดของแนวคิด 4 ประการที่ได้อภิปรายข้างต้น สามารถวิเคราะห์ได้ว่าการมีส่วนร่วมในความคิดและการดำเนินงานในกลุ่ม เป็นปัจจัยที่สำคัญในการที่จะทำให้องค์กรชุมชนสามารถที่จะทำงานร่วมกันได้เป็นอย่างดี มีความเห็นอกเห็นใจกัน และช่วยเหลือกันในการแก้ปัญหา วัฒนธรรม ความเชื่อ การเคารพนับถือผู้อาวุโส เศรษฐกิจและสังคม แม้กระทั่งการปกครอง เป็นตัวเชื่อมโยงให้ชุมชนได้มีความเป็นอันหนึ่งอันเดียวกัน มีการพึ่งพาอาศัยซึ่งกันและกัน กล่าวโดยสรุป การมีส่วนร่วมในกระบวนการดังกล่าว จะเอื้อให้เกิดศักยภาพแก่องค์กรชุมชนด้านการเกษตรได้ ปัจจัยสำคัญที่เอื้อให้องค์กรชุมชนหมู่บ้านสันคะยอมมีศักยภาพมีดังนี้

#### 1. การมีส่วนร่วมในความคิดและการดำเนินงานในกลุ่ม จะส่งผลสืบเนื่องให้องค์กรในชุมชนมีความเข้มแข็ง

การมีส่วนร่วมนั้นถือได้ว่าเป็นสิ่งที่สำคัญอย่างยิ่งในการที่จะทำให้กลุ่มหรือองค์กรในชุมชนนั้นมีศักยภาพ เนื่องจากการมีส่วนร่วมเป็นการแสดงความคิดเห็นของแต่ละบุคคลหรือสมาชิกแต่ละคน ที่มีมุมมองและความคิดเห็นที่แตกต่างกันออกไป เมื่อทราบความคิดเห็นและมุมมองต่างๆ ที่สมาชิกหรือคนในกลุ่มก็จะนำไปสู่การพัฒนาในองค์กรได้ ยกตัวอย่างในกลุ่มแม่บ้านเกษตรกรที่บ้านสันคะยอม

ในเริ่มแรกนั้นเริ่มจากการที่ประธานกลุ่มแม่บ้าน ได้ไปฝึกอบรมโดยสำนักงานเกษตรจังหวัดลำพูน ได้พาไปศึกษาดูงานจากการศึกษาดูงานประธานกลุ่มแม่บ้านจึงได้เห็นรูปแบบการผลิตน้ำพริกมาจึงได้มาปรึกษากับเพื่อนบ้านอีกสองคนจึงคิดจะทำน้ำพริกขึ้นมาเพื่อจำหน่ายและได้ทำการรวบรวมสมาชิกเพื่อมาปรึกษาวางจะทำน้ำพริกอะไร ในการประชุมครั้งนั้นทุกคนได้มีส่วนร่วมในการแสดงความคิดเห็น ซึ่งมีความคิดที่หลากหลาย แต่จากการดูสภาพของวัสดุอุปกรณ์และวัตถุดิบแล้วจึงมีมติลงความเห็นให้ผลิตน้ำพริกลาบขึ้น เนื่องจากน้ำพริกลาบเป็นที่ต้องการของตลาดซึ่งยังมีทำไม่มากนักอีกทั้งในพื้นที่บ้านสันคยะยอมเองก็มีวัตถุดิบในการผลิตที่เพียงพอในการทำจึงได้ตกลงทำ จะเห็นได้ว่าการมีส่วนร่วมนั้นมีความสำคัญเป็นอย่างมากในการที่จะทำให้องค์กรหรือกลุ่มมีความเข้มแข็งและเกิดการพัฒนาย่างยั่งยืน

ไม่เพียงแต่กลุ่มแม่บ้านเท่านั้นกลุ่มเกษตรกรก็เช่นกัน ยกตัวอย่างในกลุ่มเกษตรกรทำนาที่มีโครงการผลิตเมล็ดข้าวพันธุ์ดี เนื่องจากอาชีพหลักของชาวบ้านคือทำนา ซึ่งการทำนาของชาวบ้านบ้านสันคยะยอมการทำนาแต่ละครั้งเมื่อได้ผลผลิตที่เก็บเกี่ยวแล้วก็เก็บบางส่วนไว้ทำพันธุ์ปลูกในการทำนาครั้งต่อไป แต่จากการเก็บข้าวไว้ทำพันธุ์นั้นมีการเก็บที่ไม่ถูกวิธีอีกทั้งพันธุ์ข้าวที่เก็บเกี่ยวมาไว้เพื่อทำพันธุ์ครั้งต่อไปนั้นเมื่อนำไปปลูกให้จะให้ผลผลิตที่ไม่มากเท่าที่ควรอันเนื่องมาจากการคัดเลือกที่ไม่ดีพอจึงได้พันธุ์ข้าวที่ตีบ้างไม่ดีบ้าง ส่งผลให้ผลผลิตไม่ได้มากเท่าที่ควร ดังนั้นกลุ่มเกษตรกรจึงได้มีการประชุมเพื่อหาแนวทางแก้ไขปัญหาที่เกิดขึ้นนี้ โดยแต่ละคนก็มีความเห็นที่แตกต่างกันออกไปตามมุมมองของแต่ละคน ในที่สุดทุกคนก็เห็นว่าควรที่จะผลิตเมล็ดพันธุ์ข้าวเพื่อไว้ปลูกกันเอง โดยจัดทำเป็นแปลงเพื่อทำเมล็ดพันธุ์โดยเฉพาะเพื่อเป็นการลดการปลอมปนของข้าวทำให้ได้ข้าวที่ถูกต้องตามพันธุ์ที่เป็นจริง อีกทั้งยังทำให้ผลผลิตข้าวมีความสม่ำเสมอ

เห็นได้ว่าการมีส่วนร่วมในความคิดนั้นมีความสำคัญอย่างมากในการที่จะทำให้องค์กรหรือกลุ่มนั้นมีศักยภาพในการดำเนินงาน การผลิตนำไปสู่การพัฒนาซึ่งกลุ่มเกษตรกร กลุ่มแม่บ้านและกลุ่มออมทรัพย์ บ้านสันคยะยอมให้ความสำคัญในส่วนนี้อย่างมากจึงนำไปสู่องค์กรที่มีศักยภาพ

## 2. การมีผลประโยชน์ร่วมกัน

กลุ่มหรือองค์กรจะดำเนินการได้นั้นสิ่งที่สำคัญอีกสิ่งคือทุนในการดำเนินงาน ซึ่งสามารถแบ่งทุนในการดำเนินงานเป็นสองส่วน ส่วนแรกคือทุนสำหรับเป็นค่าใช้จ่ายในการดำเนินงาน และส่วนที่สองจะเป็นทุนสำหรับค่าใช้จ่ายในการทำงานหรือเรียกว่าค่าจ้างแรงงานหรือผลตอบแทนแก่สมาชิก การที่กลุ่มมีผลประโยชน์ร่วมกันจะเป็นส่วนหนึ่งที่จะทำให้เกิดแรงจูงใจในการดำเนินงานหรือทำงาน

นั้นๆ ออกมา ซึ่งจะการศึกษากลุ่มองค์กรชุมชนด้านการเกษตรในบ้านสันคะยอมทั้งสามกลุ่มที่ศึกษา กลุ่มเกษตรกร กลุ่มแม่บ้านและกลุ่มออมทรัพย์ มีการแบ่งผลประโยชน์ร่วมกันคือจะแบ่งในส่วนของค่าใช้จ่ายในการดำเนินงานและค่าจ้างแรงงานในกลุ่มเกษตรกรและกลุ่มแม่บ้าน ผลตอบแทนหุ้นในส่วนของกลุ่มออมทรัพย์ ทำให้สมาชิกในกลุ่มเห็นถึงประโยชน์ในการเข้ากลุ่มส่งผลให้เกิดความเข้มแข็งของกลุ่มนำไปสู่กลุ่มที่มีศักยภาพ

### 3. การมีความเข้าใจในกระบวนการทำงาน และบทบาทหน้าที่ ตลอดจนการมีความรับผิดชอบต่อกลุ่มของตน

การเข้าใจในกระบวนการทำงานและบทบาทหน้าที่ของแต่ละคนในกลุ่มองค์กรมีความสำคัญอย่างยิ่ง เนื่องจากความสามารถของแต่ละบุคคลแตกต่างกันออกไป ดังนั้นการที่กลุ่มหรือองค์กรจะพัฒนาได้นั้นความสามารถและความชำนาญของแต่ละบุคคลต้องสอดคล้องกับบทบาทหน้าที่ของตนเองนอกจากจะเข้าใจในบทบาทของตนเองแล้วยังต้องเข้าใจในกระบวนการทำงานของกลุ่มหรือองค์กรของตนเองอีกด้วยและต้องมีความรับผิดชอบต่อกลุ่มของตนเอง จากการศึกษากลุ่มองค์กรด้านการเกษตรในบ้านสันคะยอม มีการกำหนดบทบาทหน้าที่รับผิดชอบของแต่ละบุคคลอย่างชัดเจน โดยแบ่งได้ดังนี้

ประธาน มีบทบาทหน้าที่ในการดำเนินงานต่างๆ ของกลุ่มดังนี้ คือเป็นผู้นำในการดำเนินงานต่างๆ ไม่ว่าจะเป็นการประชุม การแก้ไขปัญหาที่เกิดขึ้นภายในกลุ่ม

รองประธาน มีบทบาทหน้าที่ในการดำเนินงานของกลุ่มดังนี้ คือจะเป็นผู้ที่รับหน้าที่และบทบาทแทนประธานในขณะที่ประธานติดภาระกิจไม่สามารถจะทำหน้าที่ได้ และทำหน้าที่รับรูปแบบการทำงานจากประธานอีกครั้งหนึ่งและติดตามภาระกิจที่ประธานได้ให้ปฏิบัติ

เลขาธิการ มีบทบาทหน้าที่ในการดำเนินงานของกลุ่มดังนี้ คือจะเป็นผู้ที่คอยจดบันทึกและติดต่อประสานงานระหว่างกันภายในกลุ่มและติดต่อประสานงานภายนอกกับกลุ่มต่างๆ หรือหน่วยงานต่างๆ ที่เกี่ยวข้องกับกลุ่ม

เหรัญญิก มีบทบาทหน้าที่ในการดำเนินงานของกลุ่มดังนี้คือ จะเป็นผู้รับผิดชอบทางการเงินของกลุ่มเป็นหลักอาทิเช่นการทำบัญชี รายรับ รายจ่าย ต่างๆ ที่มีในกลุ่ม

คณะกรรมการ มีบทบาทหน้าที่ในการดำเนินงานของกลุ่มดังนี้คือ จะเป็นตัวแทนของสมาชิกที่มีทั้งหมดเพื่อแสดงความคิดเห็นต่างๆ ตลอดจนการเสนอแนวคิดและการลงมติต่างๆ ที่กลุ่มต้องการ อีกทั้งยังเป็นผู้ที่จะประชาสัมพันธ์ให้แก่สมาชิกได้ทราบ

กลุ่มทั้ง 3 กลุ่มที่ได้ทำการศึกษาในได้ให้ความสำคัญในบทบาทหน้าที่ต่างๆ ดังที่กล่าวมาและการเลือกคนในแต่ละกลุ่มนั้นได้เลือกตามความเหมาะสมและความถนัดของแต่ละบุคคล ยกตัวอย่างในกลุ่มออมทรัพย์ ได้เลือกคุณปนัดดา พิงคะสัน เนื่องจากมีความรู้ทางด้านการบัญชี จึงทำให้บัญชีรายรับรายจ่ายมีการจัดทำได้อย่างครบถ้วน เห็นได้ว่าบทบาทหน้าที่ที่มีความสำคัญอย่างยิ่งในการที่จะทำให้กลุ่มหรือองค์กรนั้นมีศักยภาพในการดำเนินงานนำไปสู่การพัฒนาขององค์กร

#### 4. การเข้าใจในเป้าหมาย วัตถุประสงค์ของกลุ่มที่ชัดเจน

การเข้าใจในเป้าหมายและวัตถุประสงค์ของกลุ่มต้องชัดเจนจะเป็นตัวเกื้อหนุนให้การดำเนินงานกลุ่มมีความเข้มแข็งขึ้น จากการศึกษาของกลุ่มต่างๆ ในหมู่บ้านสันคะยอม พบว่า แต่ละกลุ่มมีเป้าหมายและวัตถุประสงค์ของกลุ่มที่ชัดเจน โดยดูได้จากมติต่างๆ ของกลุ่มที่เกิดจากการประชุมหารือกัน อาทิเช่น ข้อตกลง กฎเกณฑ์ ระเบียบต่างๆ ของกลุ่ม ตลอดจนวัตถุประสงค์และเป้าหมายที่กลุ่มได้ตั้งขึ้น เช่น กลุ่มออมทรัพย์ มีเป้าหมายและวัตถุประสงค์ของกลุ่มคือ

1. เพื่อนำเงินไปปล่อยกู้ให้กับสมาชิกในกลุ่มออมทรัพย์ในอัตราดอกเบี้ยต่ำ
2. เพื่อเป็นแหล่งเงินกู้ให้กับสมาชิกในกรณีที่ต้องใช้เงินกรณีฉุกเฉิน
3. เพื่อให้สมาชิกรู้จักออมเงินไว้ใช้ในอนาคต

จะเห็นได้ว่ากลุ่มมีการตั้งเป้าหมาย และวัตถุประสงค์เพื่อให้สมาชิกได้รับทราบและเข้าใจในเป้าหมายที่ได้วางไว้และเป็นแนวทางดำเนินงานของกลุ่มอีกด้วย

#### 5. การประสานงานภายในกลุ่มที่ดี และเครือข่ายภายนอกกลุ่ม

การที่กลุ่มจะมีศักยภาพนั้นสิ่งหนึ่งที่สำคัญคือการประสานงาน การประสานงานนั้นไม่เพียงแต่การประสานงานภายในต้องดี มีความเข้าใจแล้ว ยังต้องให้ความสำคัญกับเครือข่ายภายนอกกลุ่มด้วย ยกตัวอย่าง กลุ่มเกษตรกรทำนา จากการศึกษาพบว่าในกลุ่มเกษตรกรทำนามีการประสานงานภายในกลุ่มที่ดีมากอันดูได้จากการประชุมทุกสัปดาห์ ซึ่งสมาชิกทุกคนให้ความสำคัญในการมาประชุม อีกทั้ง

การรับทราบข่าวสารต่างๆ สมาชิกทุกคนได้รับทราบเหมือนกันซึ่งแสดงให้เห็นว่าการประสานงานภายในกลุ่มดีมากทำให้การกระจายข่าวสารความรู้ต่างๆ ได้ทั่วถึงซึ่งจะนำมาสู่ความสำเร็จและการมีศักยภาพของกลุ่ม นอกจากนี้การประสานงานภายในกลุ่มแล้ว กลุ่มเกษตรกรทำนาก็ได้มีการประสานงานกับเครือข่ายภายนอกกลุ่ม อย่างเช่นการประสานงานกับสำนักงานเกษตรและสหกรณ์จังหวัดลำพูน จาก การประสานงานดังกล่าวทำให้กลุ่มได้รับความรู้ทางด้านวิชาการในการผลิตข้าวเมล็ดพันธุ์ที่ถูกต้อง นอกจากความรู้แล้วยังได้รับปัจจัยการผลิตต่างๆ เช่น เงินทุนและปัจจัยการผลิตอันนำไปสู่การยอมรับผลผลิต ในด้านการตลาดเครือข่ายภายนอกกลุ่มมีบทบาทสำคัญมากเช่นกัน นอกจากนี้กลุ่มเกษตรกรทำนาที่ผลิตเมล็ดพันธุ์ข้าวยังได้ขายพันธุ์ข้าวในตลาดต่างๆ ของลำพูนอันเนื่องมาจากการติดต่อประสานงานกับเครือข่ายภายนอกกลุ่ม

#### 6. การยอมรับร่วมกันในการแก้ไขปัญหาที่เกิดขึ้น

การยอมรับและร่วมกันในการแก้ไขปัญหาที่เกิดขึ้นมีความสำคัญ จากการศึกษากลุ่มต่างๆ ในหมู่บ้านสันตะยอม พบว่า แต่ละกลุ่มได้ร่วมกันในการแก้ปัญหาต่างๆ ที่เกิดขึ้น ยกตัวอย่างเช่น กลุ่มแม่บ้านทำน้ำพริกปลา แต่เดิมนั้นได้ผลิตน้ำพริกปลาจำหน่ายซึ่งสามารถจำหน่ายได้เป็นจำนวนมากและเป็นที่ต้องการของตลาด อีกทั้งยังได้เป็นผลผลิตระดับตำบล (OTOP) แต่ต่อมามีการจำหน่ายเริ่มลดลงบ้าง จึงเกิดปัญหาขึ้น ซึ่งกลุ่มแม่บ้านทำน้ำพริกปลาได้ประชุมและบอกถึงสถานการณ์การผลิตและการจำหน่ายที่เกิดขึ้น จึงได้มีแนวทางแก้ไขคือ ขยายตลาดในการจำหน่ายโดยกลุ่มแม่บ้านทำน้ำพริกปลาได้ขยายตลาดการจำหน่ายไปยังตลาดอื่นๆ ไม่ว่าจะเป็นตลาดใกล้เคียงในชุมชนหรือแม้แต่การแสดงผลผลิตทางการเกษตรต่างๆ ซึ่งก็สามารถแก้ไขได้ในระดับหนึ่ง นอกจากการขยายตลาดแล้วกลุ่มแม่บ้านยังได้เริ่มที่จะผลิตผลผลิตใหม่ๆ ออกมาโดยคำนึงถึงวัตถุดิบและอุปกรณ์ที่มีอยู่เป็นสำคัญซึ่งมีมติที่จะทำน้ำพริกแดงออกจำหน่ายเพื่อเป็นการเพิ่มผลิตภัณฑ์ให้แก่ทางกลุ่มนำไปสู่ความหลากหลายของผลผลิตทำให้จำหน่ายได้มากขึ้น จะเห็นได้ว่าการยอมรับและร่วมกันในการแก้ไขปัญหาที่เกิดขึ้นนำไปสู่การพัฒนาและเพิ่มศักยภาพที่มีอยู่ของตนเองได้

## 7. ความศรัทธาในตัวผู้นำกลุ่มและองค์กรชุมชน

ผู้นำกลุ่มจะช่วยให้กลุ่มพัฒนาและมีศักยภาพที่เข้มแข็งขึ้น จากการศึกษาของกลุ่มต่างๆ ในหมู่บ้านสันตะยอม พบว่าสมาชิกของกลุ่มให้ความสำคัญในตัวผู้นำกลุ่มอย่างมาก ผู้ที่จะได้เป็นผู้นำกลุ่มในหมู่บ้านนั้น จะต้องมีความรู้ความสามารถเป็นที่ปรึกษาเรื่องต่างๆ ได้ทุกเรื่องไม่เพียงแต่เรื่องงานของกลุ่มเท่านั้นและที่สำคัญต้องเป็นผู้ที่เสียสละและมีความซื่อสัตย์อย่างมาก เห็นได้จากผู้นำกลุ่มต่างๆ ที่ได้รับเลือกมาจะเป็นผู้ที่มีความรู้ความสามารถและเป็นที่ยอมรับของคนในหมู่บ้าน ยกตัวอย่างเช่นกลุ่มเกษตรกรทำนาผู้นำกลุ่มเคยเป็นอดีตผู้ใหญ่บ้านของหมู่บ้านสันตะยอม ซึ่งเป็นที่ยอมรับของคนในชุมชน เป็นต้น เมื่อกลุ่มมีผู้นำกลุ่มที่มีศักยภาพก็จะนำไปสู่ความศรัทธาในตัวผู้นำกลุ่มทำให้การดำเนินงานต่างๆ เป็นไปได้อย่างรวดเร็ว

## 8. การรู้สึกเป็นเจ้าของร่วมกัน

การที่กลุ่มจะมีศักยภาพได้นั้นความรู้สึกเป็นเจ้าของร่วมกันมีความสำคัญอย่างยิ่ง เพื่อให้ทุกคนหรือสมาชิกในกลุ่มเกิดความหวงแหนและคำนึงถึงประโยชน์ส่วนรวมเป็นหลักเพราะกลุ่มเป็นของทุกคนไม่ใช่ของคนใดคนหนึ่ง ทุกคนต้องมีส่วนร่วมในการสร้างและพัฒนากลุ่มหากกลุ่มใดไม่มีความรู้สึกเป็นเจ้าของร่วมกันย่อมส่งผลให้กลุ่มนั้นไม่เกิดการพัฒนาอันเนื่องมาจากการเห็นประโยชน์ส่วนตัว หากสิ่งใดไม่ทำประโยชน์ให้กับตัวเองก็จะไม่ทำหรือไม่รับผิดชอบต่อสิ่งที่เกิดขึ้น ดังนั้นการรู้สึกเป็นเจ้าของร่วมกันจึงมีความสำคัญมากในการพัฒนากลุ่มและการมีศักยภาพของกลุ่ม จากการศึกษาของกลุ่มต่างๆ ในหมู่บ้านสันตะยอมพบว่าสมาชิกในกลุ่มให้ความสำคัญต่อกันมาก โดยดูได้จากความร่วมมือในการทำงานต่างๆ อาทิเช่นการประชุม การผลิต ซึ่งสมาชิกได้ให้ความสำคัญและปฏิบัติอย่างเต็มที่ตลอดจนรอยยิ้มและการพูดคุยที่เกิดขึ้นในการผลิตและการทำงาน

## 9. การซื่อสัตย์ มีคุณธรรม และไม่เห็นแก่ตัว พร้อมทั้งสามารถเสียสละเพื่อส่วนรวมได้

ความซื่อสัตย์ มีคุณธรรมและไม่เห็นแก่ตัวเป็นหัวใจหนึ่งของผู้นำ คณะกรรมการดำเนินงานและสมาชิกกลุ่ม ที่จะนำพาให้กลุ่มพัฒนาและมีศักยภาพได้ สมาชิกมีบทบาทสำคัญอย่างยิ่ง หากสมาชิกมีความซื่อสัตย์ มีคุณธรรม เห็นประโยชน์ส่วนรวมเป็นหลักและมีความเสียสละแล้ว ย่อมส่งผล

ให้กลุ่มมีศักยภาพในทุกๆ เรื่องไม่ว่าจะเรื่องการผลิต การตลาดตลอดจนการจัดการดำเนินการได้ สะดวกรวดเร็วยิ่งขึ้น จากการศึกษากลุ่มต่างๆ ในหมู่บ้านสันคะยอมพบว่าสมาชิกทุกกลุ่มมีความซื่อสัตย์ และมีคุณธรรมอย่างดี อันเห็นได้จากการการส่งเงินชำระในส่วนที่กู้ยืมไปของกลุ่มออมทรัพย์ที่ส่งไม่เคยผิดสัญญา หรือในกลุ่มเกษตรกรทำนาสมาชิกทุกคนให้ความสำคัญในการเรียนรู้วิธีการผลิตและร่วมประชุมไม่ขาด ในกลุ่มแม่บ้านเกษตรกรการผลิตน้ำพริกถาดหรือการผลิตหมูหวานทุกคนให้ความร่วมมือดี ดังนั้นจะเห็นได้ว่ากลุ่มต่างๆ ในหมู่บ้านสันคะยอมมีสมาชิกที่ซื่อสัตย์ มีคุณธรรม และไม่เห็นแก่ตัว อันนำไปสู่การพัฒนาของกลุ่มให้มีศักยภาพยิ่งขึ้น

กล่าวโดยสรุปแล้วจากศักยภาพดังกล่าวข้างต้น ผู้วิจัยขอสรุปให้เห็นถึงศักยภาพขององค์กรชุมชนด้านการเกษตรของหมู่บ้านสันคะยอม ต.ป่าสัก อ.เมือง จ.ลำพูน โดยสะท้อนให้เห็นถึงศักยภาพของชุมชน หมายถึง ชีตความสามารถในอันที่จะตอบสนองความต้องการและแก้ไขสภาพปัญหาของคนส่วนใหญ่ในชุมชน รวมทั้งความสามารถของชุมชนในการประสานความร่วมมือการดำเนินงานกับคนภายในชุมชน ขณะเดียวกันก็ดำเนินการแก้ไขปัญหาที่มาจากภายนอกชุมชนทั้งนี้ด้วยจุดมุ่งหมายเพื่อความปกติสุขในการอยู่ร่วมกันของคนในชุมชน องค์กรประกอบที่ทำให้ชุมชนเกิดศักยภาพในการดำเนินงานใดๆ ดังนี้

#### จุดแข็ง

1. ผู้นำกลุ่มมีความรู้ ความสามารถ ซื่อสัตย์สุจริต และประสานงานกับฝ่ายต่างๆ ได้ดี
2. มีการประชุมกลุ่มอย่างสม่ำเสมอ และสมาชิกให้ความสนใจมาร่วมประชุม
3. สมาชิกส่วนใหญ่มีความซื่อสัตย์สุจริต รับผิดชอบต่อหน้าที่และภาระหน้าที่ที่มีต่อกลุ่ม
4. มีการระดมทุนภายในกลุ่ม เช่น การถือหุ้นของสมาชิก การจัดกลุ่มออมทรัพย์ เป็นต้น
5. กิจกรรมของกลุ่มทำให้สมาชิกมีรายได้เสริม ทำให้มีรายได้เพิ่มมากขึ้น
6. มีการจัดฝึกอบรมความรู้ต่างๆ ให้แก่สมาชิก โดยเจ้าหน้าที่ส่งเสริมการเกษตรและหน่วยงานที่เกี่ยวข้อง
7. มีการจัดทำบัญชีกลุ่ม สมาชิกสามารถตรวจสอบได้



**จุดอ่อน**

1. กลุ่มยังขาดแคลนเงินทุนที่จะนำมาเป็นทุนหมุนเวียนในการทำกิจกรรม
2. การประชาสัมพันธ์ของกลุ่มในเรื่องของผลผลิตไม่มีความต่อเนื่อง
3. กลุ่มไม่ได้รับข้อมูลข่าวสารที่ทันเหตุการณ์ในด้านการตลาด
4. สมาชิกบางส่วนยังไม่ให้ความสนใจในการเข้าร่วมประชุมกลุ่ม

**โอกาส**

1. ทางราชการ เจ้าหน้าที่ส่งเสริมการเกษตร และหน่วยงานที่เกี่ยวข้องให้การดูแลเอาใจใส่ ให้คำแนะนำเรื่องการผลิต การแปรรูป และการตลาด รวมทั้งการให้ความรู้ในเรื่องการผลิต
2. โครงการ 1 ผลิตภัณฑ์ 1 ตำบล ของรัฐบาล เอื้ออำนวยให้การพัฒนาผลิตภัณฑ์ของกลุ่มทำได้สะดวกขึ้น ตลอดจนการหาตลาดให้กับผลิตภัณฑ์ที่กลุ่มผลิตขึ้น
3. มีพ่อค้าเข้ามาติดต่อซื้อสินค้าที่ผลิต โดยตรง ทำให้มีตลาดจำหน่ายที่แน่นอน
4. การเข้าร่วมกิจกรรมทางสังคมอย่างสม่ำเสมอ ทำให้กลุ่มเป็นที่ยอมรับและน่าเชื่อถือของชุมชน
5. องค์การบริหารส่วนตำบล (อ.บ.ต.) ให้ความสนใจและสนับสนุนการทำกิจกรรมกลุ่มพอสมควร

**ข้อจำกัด**

1. ระดับการรับรู้ของสมาชิกและการวิเคราะห์ภายในกลุ่มมีความแตกต่างกัน
2. เงินทุนที่มีอยู่จำกัด ยังไม่เพียงพอกับความต้องการของสมาชิกภายในกลุ่ม
3. การได้รับการสนับสนุนจากทางราชการมีความล่าช้า ทำให้ขาดโอกาสที่จะพัฒนากิจกรรมของกลุ่ม
4. ข้อมูลด้านการเกษตรและการตลาด ยังล่าช้าไม่ทันเหตุการณ์ ทำให้การวางแผนการผลิตและการทำงานของกลุ่ม ไม่สอดคล้องกับสถานการณ์ปัจจุบัน
5. สมาชิกในชุมชนบางคนไม่ให้ความร่วมมือในการเข้าประชุมกลุ่ม การระดมความคิดจึงไม่เกิดพลังเท่าที่ควรในการจัดการแก้ไขปัญหาที่เกิดขึ้น

6. เยาวชนในหมู่บ้าน ไม่ให้ความสนใจที่จะเข้ามาเป็นสมาชิกกลุ่ม นิยมไปทำงานนอกพื้นที่ ทำให้ขาดแรงงานที่จะมาช่วยกันผลิตสินค้าของกลุ่ม
7. องค์กรยังมีข้อจำกัดในเรื่องการประสานงานระหว่างองค์กรอื่นๆ ยังไม่ดีเท่าที่ควร

ภาพรวมทั้งหมด ผู้วิจัยคิดว่าหมู่บ้านสันคะยอม ตำบลป่าสัก อำเภอเมือง จังหวัดลำพูน มีศักยภาพที่ดีในการจัดการด้านการเกษตร เมื่อมองกลุ่มทั้ง 3 กลุ่มที่ผู้วิจัยได้ทำการศึกษา นั้น กลุ่มเกษตรกร กลุ่มแม่บ้าน และกลุ่มออมทรัพย์ มีการจัดการกลุ่ม การวางแผนทั้งด้านการผลิต และการตลาด รวมถึงด้านเงินทุนหมุนเวียนภายในกลุ่ม การให้การศึกษากับสมาชิกกลุ่ม การมีส่วนร่วมในการดำเนินงานกลุ่ม มีการจัดเตรียมแผนในอนาคตของกลุ่ม ซึ่งสิ่งเหล่านี้จะช่วยส่งผลให้กลุ่มมีศักยภาพที่ดี สามารถให้กลุ่มดำเนินอยู่ได้ และสร้างกลุ่มให้มีความเข้มแข็ง สมาชิกมีรายได้หลักและรายได้เสริมจากการทำกิจกรรมกลุ่ม ทำให้ชาวบ้านในหมู่บ้านมีคุณภาพความเป็นอยู่ที่ดีขึ้น ส่งผลต่อองค์กรชุมชนในหมู่บ้านสันคะยอมมีการพัฒนาด้านการเกษตรที่ดียิ่งขึ้นด้วย