

บทที่ 2

เอกสารและงานวิจัยที่เกี่ยวข้อง

การศึกษาเรื่องศักยภาพขององค์กรชุมชนด้านการเกษตร บ้านสันคะยอม ตำบลป่าสัก อำเภอเมือง จังหวัดลำพูน มีจุดมุ่งหมายเพื่อศึกษาการดำเนินงาน และการจัดการขององค์กรชุมชนด้านการเกษตรในชุมชน ทั้งในรูปแบบของกลุ่มที่เป็นทางการซึ่งหมายถึงกลุ่มที่เกิดจากการสนับสนุนจากหน่วยงานภาครัฐ และกลุ่มที่ไม่เป็นทางการ ซึ่งเกิดจากการรวมตัวตามธรรมชาติ

ในการศึกษาเพื่อรวบรวมข้อมูลตามวัตถุประสงค์ดังกล่าว ผู้วิจัยได้อาศัยแนวคิด ทฤษฎี และงานวิจัยที่เกี่ยวข้อง ดังนี้

- 2.1 แนวคิดเรื่องกลุ่มและองค์กรชุมชน
- 2.2 แนวคิดการมีส่วนร่วม
- 2.3 แนวคิดเรื่องศักยภาพของกลุ่มในชุมชน
- 2.4 แนวคิดการพัฒนาด้านการเกษตร
- 2.5 งานวิจัยที่เกี่ยวข้อง

2.1 แนวคิดเรื่องกลุ่มและองค์กรชุมชน

2.1.1 แนวคิดเรื่องกลุ่ม

มนุษย์ทุกคนที่ดำรงชีวิตอยู่ในสังคมทุกสังคม ตั้งแต่เกิดจนกระทั่งตาย ย่อมต้องอยู่รวมกันเป็นกลุ่ม ดังจะเห็นได้ว่าตั้งแต่มนุษย์มีชีวิตเกิดขึ้นมา ก็มีกลุ่มแรกที่ต้องจัดตัวเองเข้าไปอยู่เป็นสมาชิกกลุ่ม คือ กลุ่มครอบครัว และเมื่อเจริญเติบโตขึ้นก็จะมีกลุ่มที่ตัวเองต้องเข้าไปสังกัดอีกหลายกลุ่ม ตามโอกาส วัย และสถานการณ์ต่างๆ เช่น กลุ่มเครือญาติ กลุ่มเพื่อน กลุ่มกิจกรรม หรือกลุ่มอาชีพต่างๆ

ความหมายของคำว่า กลุ่ม จะต้องประกอบไปด้วยบุคคลตั้งแต่ 2 คนขึ้นไป ที่ได้สร้างแบบอย่างของการกระทำระหว่างกันทางจิตขึ้น กลุ่มหรือคณะนี้เป็นที่ยอมรับว่าเป็นองค์ภาวะอย่างหนึ่ง ทั้งโดยสมาชิกของกลุ่มเองตามปกติ และโดยผู้อื่นด้วย ทั้งนี้เพราะกลุ่มจะมีพฤติกรรมร่วมในแบบฉบับเฉพาะของตนเอง (อัมพร, 2545)

บรอดเบค (Brodbeck อ้างใน จารุพรรณ, 2538) ได้ให้ความหมายไว้ว่า กลุ่มคือ การรวมตัวของปัจเจกบุคคลที่มีความเกี่ยวข้องซึ่งกันและกัน ความเกี่ยวข้องนั้นมีลักษณะที่แน่นอน

กลุ่มคือสามารถสังเกตเห็นได้ และชนิดของความเกี่ยวข้องนั้น จะขึ้นอยู่กับหรือจะชี้ให้ทราบถึงชนิดของกลุ่มว่าจะเป็นการครบถ้วน ผู้ฟัง กรรมการ สหภาพแรงงาน หรือฝูงชน เป็นต้น

ส่วนสาเหตุที่มนุษย์จะต้องรวมกันอยู่เป็นกลุ่มเป็นพวกนั้น ก็เพราะว่ามนุษย์มีความต้องการไม่มีที่สิ้นสุด และความต้องการต่างๆ ที่เกิดขึ้น ตัวเองก็ไม่สามารถจะบำบัดเองได้หมด จึงต้องมีการพึ่งพาอาศัยซึ่งกันและกัน มีการแลกเปลี่ยนสิ่งของกัน ดังนั้นพอจะสรุปได้ว่า มนุษย์ต้องมารวมกันเป็นกลุ่ม คือ 1) เพื่อให้มีชีวิตรอดอยู่ได้ ทั้งนี้เพราะว่ามนุษย์ช่วยตนเองไม่ได้เป็นระยะเวลาอันยาวนาน ถ้าต้องอยู่โดดเดี่ยวก็อาจตายได้ 2) เพื่อความปลอดภัย มนุษย์ทุกคนต้องการความปลอดภัย หรือสิ่งมีชีวิตอยู่อย่างปราศจากการถูกขู่เข็ญ ถูกบังคับ ความปลอดภัยจะแสวงหาได้จากกลุ่มมนุษย์ด้วยกัน เช่น ความปลอดภัยทางร่างกาย มีอาหารกิน มีที่อยู่อาศัย เป็นต้น 3) เพื่อต้องการมิตรภาพ เพราะมนุษย์เป็นสัตว์สังคม ต้องการมีเพื่อน และต้องการให้คนอื่นรัก จะอยู่โดยปราศจากความรักไม่ได้

ลักษณะการรวมกลุ่มของมนุษย์ มีลักษณะพิเศษกว่ากลุ่มสัตว์ชนิดอื่นๆ คือ

1. มนุษย์ต้องพึ่งพาอาศัยซึ่งกันและกัน ในบางครั้งต้องอาศัยพึ่งพากับคนอื่น หรือบางครั้งเป็นอิสระแก่ตน ไม่ต้องการความช่วยเหลือจากใคร เพราะฉะนั้นลักษณะมนุษย์จึงแตกต่างจากสัตว์อื่น
2. มีการควบคุมทางสังคม ในกลุ่มมนุษย์จะต้องมีการควบคุมพฤติกรรมให้มีกฎเกณฑ์มีกติกายกข้อบังคับทั้งวิธีการที่เป็นทางการ และวิธีที่ไม่เป็นทางการ การควบคุมทางสังคมนี้ออกมาในรูปแบบของขนบธรรมเนียม ประเพณี ค่านิยม กฎหมาย เป็นต้น
3. มีลักษณะของกลุ่มมนุษย์ เมื่อเข้ามาอยู่ในกลุ่มต้องทั้งลักษณะบางสิ่งบางอย่างที่เป็นลักษณะนิสัยเฉพาะตัวของตน มาเป็นลักษณะของกลุ่ม และการที่คนมารวมกลุ่มกันขึ้นอยู่กับองค์ประกอบดังนี้

- 3.1 ความใกล้ชิดของสถานที่อยู่ ทำให้คนมารวมกลุ่มกัน เพราะต้องการความสะดวกในการติดต่อ
- 3.2 มีทัศนคติตรงกัน การที่อยู่รวมกันไปนานๆ คนที่มีทัศนคติตรงกันจะทำงานร่วมกันได้นาน และบรรลุเป้าหมายที่วางไว้
- 3.3 มีลักษณะที่คล้ายคลึงกัน เช่น มีอาชีพเหมือนกัน มีลักษณะบางอย่างที่เหมือนกัน เช่น กลุ่มแม่บ้าน กลุ่มลูกเสือชาวบ้าน เป็นต้น (สุชา, 2524)

ลักษณะของกลุ่มที่บุคคลเป็นสมาชิกอยู่นับว่ามีอิทธิพลสำคัญ เช่น กลุ่มปฐมภูมิ สมาชิกภายในกลุ่มมีแนวโน้มที่จะมีการร่วมมือกันมากกว่ากลุ่มชนิดทุติยภูมิ ลักษณะของกลุ่มที่มีความร่วมมือกันดี อุดม (2525) เสนอว่าต้องประกอบด้วยคุณลักษณะดังต่อไปนี้

1. มีความเข้าใจอันดีของสมาชิกกลุ่ม เข้าใจทั้งธรรมชาติเฉพาะตัวและพื้นฐานของจิตใจ ซึ่งพร้อมที่จะให้อภัยเสมอ
2. มีการยอมรับ โดยการยอมรับความคิดเห็นของสมาชิกแต่ละคนว่ามีค่าควรแก่การรับฟัง ยอมรับในเหตุผล และข้อโต้แย้งที่แตกต่างออกไป ไม่ยึดมั่นอยู่แต่ความคิดของตนฝ่ายเดียว
3. มีการช่วยเหลือสมาชิกในกลุ่มให้มีความเข้าใจกันดี พร้อมทั้งจะให้ความช่วยเหลือซึ่งกันและกันด้วยความจริงใจ
4. มีความไวต่อการรับรู้ความรู้สึกของกันและกัน รับรู้และสัมผัสความรู้สึกต่างๆ ของกันและกัน ปฏิบัติได้อย่างถูกต้อง และสอดคล้องตามสถานการณ์
5. มีความเชื่อมั่นและศรัทธากัน มีความมั่นใจและเชื่อใจในความสามารถของกันและกัน ใช้เหตุผลและความเข้าใจเป็นพื้นฐานในการพิจารณาปัญหาต่างๆ
6. ให้เกียรติซึ่งกันและกัน ถึงแม้ว่าจะสนิทสนมและเข้าใจกันดีมากน้อยเพียงใดก็ตาม แต่เมื่ออยู่ต่อหน้าผู้อื่น ก็ให้เกียรติ และยกย่องสรรเสริญกันตามฐานะที่เป็นอยู่

2.1.2 แนวคิดเรื่ององค์ชุมชน

แนวคิดเกี่ยวกับชุมชน

คำจำกัดความของคำว่า ชุมชน (Community) ได้มีคนที่ยพยายามที่จะให้คำจำกัดความที่เหมาะสมและถูกต้องที่สุดเท่าที่จะทำได้ แต่ก็ยังไม่มีการยอมรับว่า คำจำกัดความใดเป็นคำจำกัดความที่ดีที่สุด ซึ่งเป็นเรื่องปกติวิสัยของนักวิชาการทางสังคมศาสตร์ที่ไม่มีอะไรที่จะสมบูรณ์ถูกต้องและเป็นที่ยอมรับหรือพอใจแก่คนทุกคน เพราะทุกคนต่างก็พยายามอธิบายให้เป็นไปตามวัตถุประสงค์ที่ตนตั้งใจไว้ แล้วพยายามหาเหตุผลมาประกอบให้ผู้อื่นเห็นด้วยตามประสบการณ์ของแต่ละคน

อย่างไรก็ตาม ในสาระสำคัญแล้วไม่แตกต่างกันมากนัก เพราะส่วนใหญ่มุ่งอธิบายถึงองค์ประกอบของคำว่า ชุมชน ในหลักการใหญ่ๆ ที่คล้ายคลึงกัน ส่วนที่แตกต่างเป็นส่วนปลีกย่อยหรือส่วนที่เน้นย้ำถึงความสำคัญเท่านั้น เพื่อให้เกิดความชัดเจน จะขอเสนอความหมายที่มีผู้ให้ไว้เป็นลำดับดังนี้

ไพฑูรย์ (2526) อ้างในสุกัญญา, 2543 ได้กล่าวไว้ว่าชุมชน หมายถึง "กลุ่มบุคคลที่ตั้งอยู่เป็นที่เป็นทาง มีขอบเขตอันเดียวกันและผู้คนเหล่านั้นมีการพบปะแลกเปลี่ยนความคิดเห็นซึ่งกันและกัน มีการติดต่อซึ่งกันและกัน มีความสนใจร่วมกันอย่างใดอย่างหนึ่ง เช่น ความรักชาติ รักมาตุภูมิ มีแนวพฤติกรรมเป็นอย่างเดียวกัน เช่น การกินอยู่ หลับนอน ภาษาพูด การแต่งงาน การใช้เครื่องมือ ซึ่งหมายความว่ามีความร่วมมือกัน โดยแยกให้เห็นเด่นชัด ดังนี้

1. ชุมชนต้องมีสถานที่หรือท้องถิ่นที่มีขอบเขตจำกัด ซึ่งมักจะเป็นที่มีน้ำ อากาศดี มีแม่น้ำไหลผ่าน มีพื้นดินอุดมสมบูรณ์
2. ชุมชนจะต้องมีคนตั้งแต่สองคนขึ้นไป หรือกลุ่มบุคคลที่เป็นหญิงหรือชาย และผู้ใหญ่ต่างมีความรู้ ความสามารถ ความสนใจไม่เหมือนกันแต่มีวิถีพฤติกรรมเหมือนกัน และใช้ชีวิตร่วมกัน มีความผูกพันเป็นพวกเดียวกัน
3. ชุมชนต้องมีศูนย์กลางของงานและบริการต่างๆ บางประการเกี่ยวกับงานการประกอบอาชีพ ต่างๆ ของคนในชุมชน ซึ่งต้องอาศัยทรัพยากรธรรมชาติ และระดับการศึกษาของบุคคลในชุมชนนั้นๆ เกี่ยวกับบริการต่างๆ เช่น บริการทางการค้า บริการทางสุขภาพอนามัย ด้านการบันเทิง โรงเรียน ฯลฯ (สมศักดิ์, 2534)

ประเวศ (2538) ได้ให้ความหมายของชุมชน หมายถึง การรวมตัวกันของกลุ่มชนที่มีวัตถุประสงค์ร่วมกันอาจเป็นการรวมตัวกันตามพื้นที่หรือไม่ใช่พื้นที่ก็ได้ สมาชิกของชุมชนมีการเรียนรู้ร่วมกันในการกระทำและมีการจัดการ เช่น การรวมตัวกันเพื่อสานผลประโยชน์ ความรู้สึกเอื้ออาทรต่อกัน สร้างพลังขับเคลื่อน โดยใช้ธรรมะการเรียนรู้ การจัดการเพื่อนำไปสู่ชุมชนที่เข้มแข็ง

เรื่องความสนใจร่วมกัน บางครั้งพบว่าการที่จะแบ่งอาณาเขตให้แน่นอนตายตัวนั้นทำได้ยาก โดยเฉพาะการแบ่งเขตท้องที่โดยการยึดถือเขตการปกครอง เช่น หมู่บ้าน ตำบล อำเภอ จังหวัดนั้น ยังไม่ถูกต้อง เพราะบางแห่งพบว่าเนื่องจากความสะดวกในด้านการคมนาคมและมีเขตท้องที่อยู่ใกล้ติดกันระหว่างอำเภอ ตำบลหรือหมู่บ้าน ชาวบ้านที่อยู่ในเขตการปกครองของชุมชนหนึ่ง เพราะฉะนั้นจะเห็นได้ว่า ความหมายของชุมชนอาจจะมีภาพซ้อนกันได้ โดยเฉพาะเมื่อพิจารณาถึงอาณาเขต (Territory) หรือในแง่ของการตั้งทางภูมิศาสตร์ (Geographical Location) ด้วยแล้ว จะต้องพิจารณาถึงความสนใจ (Interest) และความสัมพันธ์ (Relationship) ที่เกิดขึ้น อันสืบเนื่องมาจากความสนใจในเรื่องนั้นเป็นรายๆ ไป

องค์กรชุมชน หมายถึง กลุ่มของบุคคลในท้องถิ่นที่รวมตัวกันด้วยความสมัครใจเพื่อที่จะทำกิจกรรมใดกิจกรรมหนึ่งร่วมกัน และผลสำเร็จที่เกิดขึ้นจะเป็นประโยชน์ต่อสมาชิกโดยรวมของกลุ่ม องค์กรชุมชนเป็นสิ่งสำคัญในการดำเนินงานของกองทุนทั้งหลายคือ ให้ทุกคนมีความรู้ความเข้าใจตลอดจนเห็นความสำคัญและประโยชน์ที่แต่ละคนจะได้รับจากการดำเนินกิจกรรมของกองทุน โดยเฉพาะผู้ที่เป็สมาชิกจะได้เข้ามามีส่วนร่วมในการสนับสนุนกิจการของกองทุนอย่างสม่ำเสมอและต่อเนื่อง ซึ่งถือว่าเป็นเงื่อนไขที่สำคัญต่อความสำเร็จในการดำเนินงานของกองทุนพัฒนาหมู่บ้าน โดยมีจุดยืนขององค์กรชุมชน ดังนี้ (มหาวิทยาลัยสุโขทัยธรรมชราษ, 2532)

1. การเน้นแนวทางการต่อสู้กับสาเหตุรากเหง้าของปัญหา เพื่อคนจนคนยากไร้ ผู้ต่ำต้อย ผู้ไร้สิทธิเสียง ผู้ถูกกดขี่ในสังคม

2. เน้นการมีส่วนร่วมของประชาชนในการตัดสินใจดำเนินงานด้านต่างๆ ทั้งนี้เพื่อให้การพัฒนาดำเนินไปอย่างต่อเนื่องอยู่ตัวหรือยั่งยืน (Sustainable Development) ทุกคนได้ประโยชน์ เห็นคุณค่าจึงเข้าร่วมด้วยความสมัครใจ อาจจะเป็นรูปของการบริจาคแรงงาน ทรัพยากรเงินลงทุน และการเอาใจใส่ถือดำเนินการเป็นบูรณาการให้เจริญงอกงามยิ่งขึ้น

3. เน้นความสามารถในการเรียนรู้ การทดลอง และการปรับตัวอย่างยืดหยุ่น เพื่อหาวิธีการแก้ปัญหาและวิธีทำงานอันเหมาะสมที่จะนำไปปฏิบัติให้บรรลุเป้าหมาย

4. เน้นการดำเนินงานในขอบข่ายขนาดเล็กหรือระดับท้องถิ่น เพราะการเริ่มต้นงานจากขนาดเล็กพอดี ๆ จะช่วยให้งานเริ่มต้นด้วยดีอันจะปูทางไปสู่ความสำเร็จได้ในที่สุด โดยค่อยๆ ขยายขอบเขตการปฏิบัติให้กว้างขวางออกไป

2.1.3 องค์ประกอบสำคัญที่ชี้ให้เห็นถึงความเข้มแข็งของชุมชน

ในการศึกษาองค์ประกอบของกลุ่มจะทำให้ทราบว่า ในการดำเนินงานของกลุ่มนั้นเป็นไปอย่างไร และมีองค์ประกอบอะไรที่จะส่งเสริมให้กลุ่มเจริญเติบโต และพัฒนาได้นั้น (สตาลิกา, 2535) ได้สรุปองค์ประกอบที่ส่งเสริมให้กลุ่มเจริญเติบโตหรือกลุ่มมีพัฒนาการ ได้แก่

1. กรรมการ มีความรู้ความเข้าใจในหน้าที่ของตน มีการเพิ่มขึ้นของจำนวนฝ่ายของกรรมการ กรรมการมาจากการเลือกตั้งโดยสมาชิกกลุ่ม
2. สมาชิก จำนวนสมาชิกเพิ่มขึ้น การมีส่วนร่วมในการตัดสินใจ และการดำเนินงานของสมาชิก การรู้และเข้าใจในหน้าที่ของสมาชิก
3. วัตถุประสงค์ กำหนดโดยสมาชิก การปรับเปลี่ยนวัตถุประสงค์สอดคล้องกับความต้องการของกลุ่ม
4. กฎ/ระเบียบ มาจากการกำหนดโดยสมาชิก มีการปรับเปลี่ยนกฎ/ระเบียบที่สอดคล้องกับสถานการณ์และความต้องการของกลุ่ม
5. กิจกรรม ผลกำไรจากการทำกิจกรรม และการขยายผลของกิจกรรมไปสู่กิจกรรมรูปแบบอื่นๆ

เครื่องชี้วัดเกี่ยวกับการจัดการกลุ่ม/องค์การจากประสบการณ์ของนักพัฒนาชนบท ได้ชี้ว่ามีองค์ประกอบที่สำคัญหลัก ๆ 6 ประการ เพื่อชี้วัดความเข้มแข็งของกลุ่ม/องค์กรชุมชน ดังนี้ คือ (ลีลาภรณ์ และคณะ ,2538)

1. วัตถุประสงค์ของการรวมกลุ่ม อาจวัดจากระดับขั้นของการพัฒนากลุ่มว่ามีลักษณะเป็น
 - 1.1 กลุ่มสนใจ หมายถึง มีการรวมตัวพูดคุย ถกเถียงถึงปัญหา
 - 1.2 กลุ่มศึกษาเรียนรู้ หมายถึง มีความพยายามในการแสวงหาความรู้ ทั้งโดยการศึกษาดูงานหรือแลกเปลี่ยนกับผู้รู้ทั้งในและนอกชุมชน เพื่อแก้ปัญหา
 - 1.3 กลุ่มกิจกรรม หมายถึง มีการลงมือทำกิจกรรมร่วมกัน
2. กฎ กติกา กลุ่มที่เข้มแข็งจะมีการกำหนดกฎระเบียบ กติกา เพื่อควบคุมพฤติกรรมของสมาชิก และกระบวนการออกกฎระเบียบและกติกา จะต้องเป็นการลงมติร่วมกันของสมาชิก และสมาชิกมีการปฏิบัติตามกฎระเบียบนั้นด้วย
3. สมาชิก กลุ่มที่เข้มแข็งจะต้องคำนึงถึงสมาชิกทั้งในด้านจำนวน และคุณภาพในการเข้าร่วมกิจกรรมต่าง ๆ ซึ่งวัดได้จาก
 - 3.1 จำนวนสมาชิกที่เข้าร่วมกิจกรรม
 - 3.2 ระดับการมีส่วนร่วมของสมาชิกในกิจกรรมต่าง ๆ เช่น ระดับการพูดคุยถึงปัญหา ระดับเสนอความคิด ระดับลงมือปฏิบัติ ฯลฯ
 - 3.3 ลักษณะที่หลากหลายของสมาชิก เช่น ด้านการศึกษา ศาสนา เพศ อายุ โดยทั่วไปกลุ่มมักมีสมาชิกที่มีความหลากหลายมากขึ้นด้วย ย่อมแสดงถึงความเป็นที่ยอมรับอย่างกว้างขวางของกลุ่ม ระหว่างคนที่ ต่างเพศ วัย ศาสนา ระดับการศึกษา
4. กรรมการกลุ่ม กรรมการถือเป็นองค์ประกอบที่สำคัญประการหนึ่งในการช่วยให้กลุ่มมีความเข้มแข็ง อาจวัดได้จาก
 - 4.1 สัดส่วนจำนวนกรรมการที่มีประชุมหรือร่วมกิจกรรม ต่อจำนวนกรรมการทั้งหมด ซึ่งเป็นเครื่องสะท้อนถึงความพร้อมเพรียงของกรรมการ
 - 4.2 ความถี่ในการประชุมกรรมการ
 - 4.3 ความรวดเร็วในการเรียกประชุมกรรมการ เพื่อตอบสนองต่อปัญหาที่เกิดขึ้นในชุมชน (ในกรณีที่เกิดวิกฤตการณ์)
 - 4.4 คุณภาพของการประชุมกรรมการ เช่น มีการจัดทำวาระ มีการหาข้อมูลประกอบ มีการลงมติหรือไม่ เป็นต้น

4.5 ความโปร่งใสของกรรมการในการจัดการเรื่องการเงิน และกระจายผลประโยชน์แก่สมาชิก

5. กิจกรรม กิจกรรมที่ดำเนินการโดยกลุ่มสามารถช่วยเพิ่มความเข้มแข็งของกลุ่มได้ระดับหนึ่ง โดยดูจากประเภทกิจกรรม ได้แก่

5.1 ด้านเศรษฐกิจและอาชีพ ได้แก่ การรวมกลุ่มกันเพื่อผลิต การจำหน่าย การบริโภค การรวมกลุ่มกันเพื่อการระดมทุนของชุมชน

5.2 ด้านสังคม วัฒนธรรม ประเพณี ได้แก่ การจัดสวัสดิการแก่คนด้อยโอกาส และคนทั่วไปในชุมชน (เช่น เด็ก คนชรา เป็นต้น) การจัดกิจกรรมเพื่ออนุรักษ์ศิลปวัฒนธรรม ประเพณีพื้นบ้าน

5.3 ด้านการจัดการทรัพยากรธรรมชาติและทรัพยากรสาธารณะของชุมชน ได้แก่ การทำกิจกรรมในการอนุรักษ์ป่า อนุรักษ์น้ำ พื้นฟูคุณภาพดินและอากาศ ฯลฯ

6. กองทุนกลุ่ม ความสามารถในการระดมทุนภายในของคนในชุมชน นับเป็นเครื่องสะท้อนถึงศักยภาพและความเข้มแข็งของกลุ่มเป็นอย่างดี ได้แก่

6.1 ขนาดของกองทุนที่ระดมจากสมาชิก

6.2 ประเภทของกองทุน เช่น กองทุนกล้าไม้ ธนาคารข้าว ธนาคารวัว กลุ่มออมทรัพย์ เป็นต้น

6.3 ความสม่ำเสมอในการออม/ฝากเข้ากองทุนของสมาชิก

6.4 อัตราการเติบโตของกองทุน

6.5 ประเภทกิจกรรมที่ใช้เงิน คือ ทรัพยากรจากกองทุนไปทำ เช่น สวัสดิการสมาชิก การให้กู้เพื่อลงทุนประกอบอาชีพ

นอกจากนี้ ปารีชาติ (2536) ยังได้แบ่งลักษณะที่ดีขององค์ประกอบภายในกลุ่มเป็น 3 ด้าน

คือ

1. ลักษณะผู้นำที่ดีของกลุ่มทำงาน

1.1 เป็นที่ชาวบ้านยอมรับ

1.2 ถือประโยชน์ของสมาชิกเป็นสำคัญ

1.3 ต้องมีใจเปิดกว้าง ยอมรับฟังความคิดเห็นของผู้อื่น

1.4 เข้าใจปัญหาและความสัมพันธ์ภายในกลุ่ม

2. ลักษณะที่ดีของสมาชิกกลุ่มทำงาน

2.1 สมาชิกเข้าใจในวัตถุประสงค์ของกลุ่มอย่างชัดเจน

2.2 สมาชิกมีความรู้สึกว่าเป็นของตนเอง เพื่อผลประโยชน์ของตนในกลุ่ม

2.3 สมาชิกมีความเสียสละเพื่อผลประโยชน์ของกลุ่ม ไม่ว่าจะด้านกำลังกาย กำลังทรัพย์ กำลังความคิด

2.4 ร่วมกันแสดงความคิดเห็น กล้าแสดง ขอมรับความคิดเห็นของผู้อื่น

3. ลักษณะของกิจกรรมที่ดี

3.1 เป็นกิจกรรมที่แสดงออกถึงจุดหมายร่วมกันของสมาชิก

3.2 เป็นกิจกรรมที่ตอบสนองปัญหาและความต้องการของสมาชิก

3.3 สมาชิกควรมีส่วนร่วมในกิจกรรมนั้น ตั้งแต่การออกความคิดเห็น การตัดสินใจ และการแบ่งภาระหน้าที่ ตลอดจนลงมือปฏิบัติงาน

3.4 เป็นกิจกรรมที่มีผลให้เกิดกิจกรรมต่อเนื่องต่อไปอีก

2.1.4 ลักษณะของการรวมกลุ่มที่ดี

ปรียาพร (2535, 78-79) ยังได้กล่าวถึงลักษณะการรวมกลุ่มมีอยู่ 2 ลักษณะคือ

1. การรวมกลุ่มที่เป็นทางการ เรียกว่า กลุ่มรูปนัย เป็นกลุ่มที่มีกฎเกณฑ์และแนวทางไว้ให้ปฏิบัติอย่างมีระเบียบแบบแผน กลุ่มนี้อาจมีสมาชิกมาก เป็นลักษณะของสมาคม องค์กร สโมสร สหภาพแรงงาน ชมรม ความคุ้นเคยและการพบปะพูดคุยกันอาจไม่ทั่วถึง การเข้ากลุ่มจะมีหลักเกณฑ์ในการปฏิบัติ เช่น การวางระเบียบวาระการประชุม
2. กลุ่มที่ไม่เป็นทางการ หรือกลุ่มอรูปนัย เป็นกลุ่มที่เกิดขึ้นในลักษณะที่ไม่มีกฎเกณฑ์ตายตัว ไม่มีพิธีรีตรอง เป็นความชอบพอกัน เช่น การพบปะกันระหว่างเพื่อนฝูง การนัดพบของครอบครัว การรวมกลุ่มจึงเป็นไปตามความสะดวกของสมาชิก

ซึ่งสถาบันวิจัยและพัฒนา จากมหาวิทยาลัยขอนแก่น (ม.ป.ป. : 2-4 อ้างโดยกัญญา, 2543)

กล่าวว่าการรวมกลุ่มของคนนั้นมีหลายระดับ มีทั้งระดับชาวบ้าน ระดับชุมชนและระดับประชาชน ซึ่งเมื่อรวมกลุ่มกันแล้วอาจเรียกว่าองค์ชาวบ้าน องค์กรชุมชนและองค์กรประชาชน ในแต่ละระดับขององค์กรจะมีลักษณะและขอบเขตของสมาชิกในกลุ่มแตกต่างกันออกไป ทั้งนี้สถาบันวิจัยและพัฒนาได้เสนอแนวทางการรวมตัวของกลุ่มชาวบ้านว่าต้องอาศัยสิ่งต่างๆ ต่อไปนี้เป็นองค์ประกอบคือ

1. การมีอุดมการณ์ร่วมกัน คือ การมีทัศนคติต่อโลก ต่อสังคม ต่อชุมชนร่วมกัน และมีความเข้าใจตรงกันว่า ชาวนาอยู่ส่วนใดของความสัมพันธ์ทางสังคมในระดับต่างๆ อุดมการณ์ถือว่าเป็นสิ่งสำคัญที่จะยึดเหนี่ยวทิศทางของการรวมกลุ่มเอาไว้ได้ ยิ่งถ้ากำหนดเป้าหมายระยะยาว หรือวิสัยทัศน์ได้ ยิ่งทำให้องค์กรชาวบ้านนี้มีอุดมการณ์ในการรวมตัวยิ่งขึ้น

2. การมีเป้าหมาย / วัตถุประสงค์ร่วมกัน ว่าเป้าหมายที่จะเดินไปข้างหน้า นั้น องค์กรชาวบ้านทำไปเพื่ออะไร เช่น การมีเป้าหมายเพื่อให้หลุดพ้นจากความยากจน เพื่อให้มีคุณภาพชีวิตที่ดีขึ้น เพื่อสร้างอำนาจทางเศรษฐกิจและการเมือง มีวัตถุประสงค์ในการสู้เพื่อให้ได้มาซึ่งอำนาจในการต่อรองทางเศรษฐกิจและการเมือง เป็นต้น
3. การมีผลประโยชน์ร่วมกันและการกระจายผลประโยชน์อย่างเป็นธรรมและทั่วถึงเป้าหมายและวัตถุประสงค์อาจมีลักษณะเป็นนามธรรมมาก แต่ผลประโยชน์ร่วมมีลักษณะเป็นรูปธรรมที่โดยธรรมชาติมนุษย์ทุกคนก็ต้องการ องค์กรทั่วไปจึงต้องสร้างข้อมูลให้เกิดการรับรู้ทั่วไปว่าผลประโยชน์ของการรวมตัวกันเป็นองค์กรคืออะไร
4. คน เป็นองค์ประกอบที่สำคัญขององค์กรชาวบ้าน ซึ่งประกอบด้วยผู้นำ สมาชิกและชาวบ้านทั่วไป
5. การบริหารจัดการ ถือเป็นเรื่องซึ่งขาดความเข้มแข็งขององค์กร โดยเฉพาะทุกกิจกรรมมีเรื่องเงิน คน เข้าไปเกี่ยวข้องจึงจำเป็นต้องอาศัยการจัดการที่มีประสิทธิภาพ ซึ่งได้แก่การตัดสินใจร่วมกัน โครงสร้างและบทบาทหน้าที่ สถานที่ วัสดุอุปกรณ์ กฎกติการ่วมกัน การสื่อสารระหว่างสมาชิกกับผู้นำองค์กร การควบคุมตรวจสอบ
6. กิจกรรม ให้สมาชิกได้มีการเรียนรู้ ฝึกฝน และปฏิบัติจริงซึ่งเป็นกิจกรรมที่เกี่ยวข้องกับเศรษฐกิจ สังคม และวัฒนธรรมเป็นหลัก บางครั้งอาจมีกิจกรรมทางการเมือง กิจกรรมด้านสิ่งแวดล้อม กิจกรรมที่นิยมทำกันมากได้แก่ กลุ่มออมทรัพย์ กลุ่มปุ๋ย ธนาคารข้าว กลุ่มทอผ้าพื้นเมือง เป็นต้น
7. งบประมาณ การระดมทุนทั้งภายในและภายนอกชุมชนเพื่อใช้ทำกิจกรรม ความคุ้นเคยในการถูกพัฒนาจากคนภายนอกทั้งรัฐและเอกชน ทำให้ชาวบ้านมักรอรับงบประมาณจากภายนอกถึงจะช่วยการพัฒนา แต่ในทางเป็นจริงที่ดีแล้วควรมีการระดมทุนจากภายในชุมชนก่อน เมื่อขาดเหลือจึงค่อยแสวงหางบประมาณจากภายนอก

2.1.5 ประโยชน์ของการรวมกลุ่ม

ทำนอง (2514) ได้ให้เหตุผลที่รัฐให้การสนับสนุนและเล็งผลประโยชน์จากการรวมตัวของเกษตรกรไว้ 4 ประการคือ

1. ทำให้วางแผนพัฒนาการเกษตรได้ตรงกับความต้องการของเกษตรกรมากขึ้น
2. ทำให้ประหยัดงบประมาณในการดำเนินงานเพราะสามารถไปประชุมกลุ่มคณะแทนการไปเยี่ยมรายบุคคล
3. ทำให้ประสิทธิภาพในการจัดบริการของรัฐดีขึ้น

4. ทำให้เกษตรกรมีโอกาสช่วยตัวเองได้เร็วขึ้น หากสถาบันเกษตรกรมีความเป็นปึกแผ่นมั่นคง

จากแนวคิดด้านการรวมกลุ่ม ของผู้ที่ศึกษาหลายๆ ท่านดังที่ได้กล่าวมาแล้วนั้น สามารถสรุปได้ดังนี้

โดยธรรมชาติของมนุษย์ทั่วไปแล้วจะอยู่กันเป็นกลุ่ม เพื่อที่จะได้พึ่งพาอาศัยซึ่งกันและกัน การรวมกลุ่มของมนุษย์นั้นแบ่งออกเป็น 2 ลักษณะใหญ่ๆ คือ กลุ่มที่เป็นทางการ ซึ่งหมายถึงกลุ่มที่มีการกำหนดกฎเกณฑ์ที่ชัดเจน มีแบบแผนเพื่อที่จะใช้ในการควบคุมสมาชิกให้ปฏิบัติตามข้อตกลงที่ได้ตั้งไว้ เช่น กลุ่มออมทรัพย์ กลุ่มแม่บ้าน กลุ่มธนาคารข้าว และกลุ่มอาชีพอื่นๆ อีกกลุ่มหนึ่งคือ กลุ่มที่ไม่เป็นทางการ เป็นการรวมกลุ่มอย่างไม่มีกฎไม่มีเกณฑ์ ไม่มีพิธีรีตอง ไม่มีระเบียบแบบแผนในการควบคุมให้ปฏิบัติตาม การรวมตัวกันนั้นเกิดจากความพอใจหรือชอบพอกัน เช่น การพบปะสังสรรค์ระหว่างเพื่อน กลุ่มหมากรุกหรือกลุ่มสกาเกาแฟ เป็นต้น แต่ไม่ว่าจะเป็นการรวมตัวรวมในลักษณะใดก็ตาม กลุ่มที่เกิดขึ้นมานั้นจะต้องประกอบด้วย สมาชิกตั้งแต่ 2 คนขึ้นไปมารวมกัน สมาชิกมีปฏิสัมพันธ์ต่อกัน มีจุดมุ่งหมายและผลประโยชน์ร่วมกัน ทำกิจกรรมร่วมกันตามบทบาทหน้าที่ของสมาชิก

2.2 แนวคิดการมีส่วนร่วม

ในภาวะการณ์ปัจจุบันในการแก้ไขปัญหาต่างๆที่เกิดขึ้นได้มีการนำหลักการของการมีส่วนร่วมเข้ามาพิจารณา ในแนวทางของการบริหารจัดการก็เช่นเดียวกันที่มีการเน้นให้ประชาชนเข้ามามีส่วนร่วมในการกระบวนกาการดำเนินการมากขึ้น

2.2.1 คำจำกัดความการมีส่วนร่วม

แนวคิดการมีส่วนร่วมนั้นได้มีผู้ให้คำจำกัดความไว้หลายคนคือ

Soetjipoto Wisarajone (อ้างใน สุพรชัย, 2535) กล่าวว่าการมีส่วนร่วมของประชาชนหมายถึงประชาชนเป็น ผู้นำในขั้นตอนต่างๆ คือการกำหนดเป้าหมายและวัตถุประสงค์การจัดลำดับความสำคัญ การวางแผนปฏิบัติตามแผนและเป็นผู้ได้รับความรู้จากการพัฒนา

ยูวัฒน์ (2526) ได้ให้ความหมายของการมีส่วนร่วมว่า หมายถึงการเปิดโอกาสให้ประชาชนเข้ามามีส่วนร่วมในการคิดริเริ่ม การพิจารณาตัดสินใจ การร่วมปฏิบัติและการรับผิดชอบในเรื่องต่าง ๆ อันมีผลกระทบต่อตัวประชาชนเอง และการที่จะสามารถทำให้ประชาชนมีส่วนร่วมในกิจกรรม เพื่อแก้ปัญหาและสภาพชีวิตความเป็นอยู่ที่ดีขึ้น แล้วจำเป็นที่จะต้องรับปรัชญาที่ว่ามนุษย์

ทุกคนต่างก็ปรารถนาที่จะอยู่ร่วมกับผู้อื่นอย่างมีความสุข ได้รับการปฏิบัติอย่างเป็นธรรมและเป็นที่ยอมรับของผู้อื่น และพร้อมที่จะอุทิศตนเองเพื่อกิจกรรมกลุ่ม ขณะเดียวกันจะต้องยอมรับด้วยความบริสุทธิ์ใจว่ามนุษย์นั้นสามารถพัฒนาได้ถ้ามีโอกาส และการชี้แนะที่ถูกต้อง

และErwin William (1976) อ้างโดย กมลลักษณ์ (2545) ได้ให้แนวคิดเกี่ยวกับความหมายของการพัฒนาแบบมีส่วนร่วม หมายถึง กระบวนการให้ประชาชนเข้ามามีส่วนร่วมเกี่ยวข้องในการดำเนินงานพัฒนาร่วมคิดการตัดสินใจแก้ปัญหาของตนเอง เน้นการมีส่วนร่วมเกี่ยวข้องอย่างแข็งขันของประชาชน ใช้ความคิดสร้างสรรค์และความชำนาญของประชาชนแก้ไขปฏิบัติร่วมกับการใช้วิทยาการที่เหมาะสม และสนับสนุน ติดตามผลการปฏิบัติงานขององค์กร และเจ้าหน้าที่ที่เกี่ยวข้อง ส่วนพัฒนา (2517) กล่าวว่า การมีส่วนร่วมของชุมชนจะต้องมีขึ้นโดยตลอดตั้งแต่ขั้นตอนการร่วมวางแผนโครงการ การเสาะเสาะกำลัง แรงงาน วัสดุ กำลังเงินหรือทรัพยากรใดๆ ที่มีอยู่ในชุมชน ขณะที่ อภรณ์พันธ์ (2522) ได้อธิบายเรื่องการมีส่วนร่วมของประชาชนไว้ว่า การมีส่วนร่วม (Participation) เป็นผลมาจากการเห็นพ้องต้องกันในเรื่องของความต้องการและทิศทางของการเปลี่ยนแปลง และความเห็นพ้องต้องกันนั้น จะต้องมามากพอจนเกิดความริเริ่ม เหตุผลเบื้องต้นแรกร่วมกันได้ ควรจะต้องมีความตระหนักว่าปฏิบัติการทั้งหมด หรือการกระทำทั้งหมดที่ทำโดยหรือทำในนามกลุ่มนั้นกระทำผ่านองค์กร (Organization) ดังนั้น องค์กรจะต้องเป็นเสมือนตัวนำให้บรรลุถึงความเปลี่ยนแปลงที่ต้องการได้

นอกจากนี้สุรัสวดี (2530) และ White (1982) อ้างโดยกรมการพัฒนาชุมชน (2529) ได้ให้คำจำกัดความว่า การมีส่วนร่วมประกอบด้วย 4 มิติด้วยกัน คือ มิติที่หนึ่ง การมีส่วนร่วมในการตัดสินใจว่าจะไรควรทำและทำอย่างไร มิติที่สอง การมีส่วนร่วมในการเสาะแสวงหาในการพัฒนาการลงมือปฏิบัติตามที่ตัดสินใจ มิติที่สาม การมีส่วนร่วมในการแบ่งปันผลประโยชน์ และมิติที่สี่จะพิจารณาถือการมีส่วนร่วมในการประเมินผล

Hay (1985) อ้างโดยกรมการพัฒนาชุมชน (2529) ได้ให้คำนิยามการเข้าไปมีส่วนร่วมในทางสังคมว่าเป็นการเข้าไปมีส่วนร่วมด้วยความสมัครใจในลักษณะความสัมพันธ์ระหว่างบุคคลต่อกันระหว่างกลุ่มต่อกลุ่ม ซึ่งอาจจะเป็นทางการหรือไม่เป็นทางการก็ได้

Cohen และ Uphoff (1977) อ้างโดยพงษ์พันธ์ (2539) ได้กล่าวถึงการมีส่วนร่วมไว้ดังนี้ การมีส่วนร่วมโดยทั่วไปแล้วหมายถึงการมีส่วนร่วมในการตัดสินใจ (Decision Making) แต่ก็ได้ไม่ได้หมายความว่า จะเป็นการตัดสินใจแต่เพียงอย่างเดียว ยังใช้การตัดสินใจควบคู่ไปกับการดำเนินงาน (Implementation) ด้วย เช่น ในการจัดองค์กร การกำหนดกิจกรรมพัฒนา เป็นต้น และการตัดสินใจยังมีความหมายเกี่ยวข้องกับประชาชนในเรื่องของผลประโยชน์ (Benefits) และการประเมินผล (Evaluation) ในกิจกรรมด้วย

โอฮา (2532) กล่าวว่าไว้ว่า การมีส่วนร่วมของประชาชนในการพัฒนาจะต้องมีลักษณะที่สำคัญ 3 ประการ คือ

1. ประชาชนได้รับส่วนแบ่งในผลประโยชน์จากการพัฒนา
2. ประชาชนเข้าร่วมดำเนินการใช้ความพยายามในการพัฒนา
3. ประชาชนมีส่วนร่วมในการตัดสินใจในการพัฒนา

สุภางค์ (2533) ได้จำกัดความการมีส่วนร่วม หมายถึง การเข้าร่วมแสดงความคิดเห็นวางแผน การตัดสินใจดำเนินงาน การติดตามประเมินผล การมีส่วนร่วมอาจเป็นการเข้าร่วมเองโดยตรงหรือสนับสนุนให้ผู้อื่นเข้าร่วม อาจอยู่ในฐานะผู้กระทำการ (Actor) อยู่ในฐานะผู้รับประโยชน์ (Beneficiary)

แนวความคิดข้างต้นสอดคล้องกับ เสน่ห์ (2527) กล่าวว่า การมีส่วนร่วมของประชาชนที่แท้จริงนั้นคือ การที่ประชาชนมีโอกาสอย่างอิสระ ปราศจากการแทรกแซง ครอบงำ บังคับให้ได้พัฒนาขีดความสามารถของตนในการจัดแจง ควบคุม รับผิดชอบและปัจจัยการผลิตที่มีอยู่ในชุมชน มาใช้ให้เกิดประโยชน์เพื่อการดำรงชีพตามความจำเป็นอย่างสมศักดิ์ศรีในฐานะสมาชิกของสังคม เป็นการพัฒนาดนอย่างเชื่อมั่น เพื่อเป้าหมายแห่งการพึ่งตนเองได้ในที่สุด สอดคล้องกับ ภูมิธรรม (2527 : 28-34) ที่กล่าวว่า การมีส่วนร่วมของประชาชน คือ การที่ประชาชนหรือชุมชนพัฒนาขีดความสามารถของตนในการจัดการ ควบคุมการใช้ กระจายทรัพยากรและปัจจัยการผลิตที่มีอยู่ในสังคม เพื่อประโยชน์ต่อการดำรงชีพทางเศรษฐกิจและสังคมตามความจำเป็นอย่างสมศักดิ์ศรีในฐานะสมาชิกและได้พัฒนาการรับรู้และภูมิปัญญา ซึ่งแสดงออกในรูปการตัดสินใจกำหนดชีวิตอย่างเป็นตัวของตัวเอง

พิพัทธเวช (2526) ได้ให้ความหมายของการมีส่วนร่วมไว้ว่า การมีส่วนร่วมในการพัฒนานั้น เป็นการกระตุ้นให้ประชาชนตระหนักถึงสถานการณ์ของเขา ก่อให้เกิดการเปลี่ยนแปลงภายใต้การกำหนดและการดำเนินการของประชาชนเอง

นิรันดร์ (2527) ได้อธิบายความหมายของการมีส่วนร่วม หมายถึง การทำงานร่วมกับกลุ่มเพื่อให้บรรลุวัตถุประสงค์ด้วยความตั้งใจ โดยการกระทำดังกล่าวในห้วงเวลาและลำดับเหตุการณ์อย่างมีประสิทธิภาพ คือ ถูกจังหวะ และเหมาะสม(การประสานงาน)กับทั้งการกระทำดังกล่าว ด้วยความรู้สึกผูกพันให้ประจักษ์ว่าเชื่อถือไว้ใจได้

นรินทร์ชัย (2533) ได้แปลความหมายของการมีส่วนร่วมออกเป็น 2 ลักษณะ คือ

1. ในความหมายกว้างๆ หมายถึง การมีส่วนร่วมช่วยเหลือโดยสมัครใจ การให้ประชาชนเข้าเกี่ยวข้องกับกระบวนการตัดสินใจ และกระบวนการดำเนินการของโครงการตลอดจนร่วมรับผลประโยชน์จากโครงการ

2. ในความหมายเฉพาะเจาะจง หมายถึง การที่จะให้ประชาชนมีทั้งสิทธิและหน้าที่ที่จะเข้าร่วมแก้ปัญหาของเขาให้เขาเป็นผู้ที่มีความคิดริเริ่มและมุ่งใช้ความพยายาม และความเป็นตัวเอง เข้าดำเนินการและควบคุมทรัพยากร และระเบียบในสถาบันต่างๆ เพื่อแก้ปัญหาเหล่านี้

ไพบูลย์ (2528) ได้สรุปว่าการให้ประชาชนมีส่วนร่วมในการพัฒนาเป็นการกระทำให้ประชาชนมีส่วนเกี่ยวข้องในหลัก 3 ประการ คือ

1. การประสานงานร่วมมือ (Collaboration) หมายถึง การทำงานร่วมมือกันหลายฝ่าย เช่น อาจเป็นการเข้าร่วมแรงงานหรือสมทบเป็นเงินทุนก็ได้

2. การจัดตั้งองค์กร (Organization) ได้แก่ การรวมกลุ่มของประชาชน เพื่อให้เกิดพลังกลุ่ม เช่น กลุ่มเกษตรกรสหกรณ์ คณะกรรมการหมู่บ้าน เป็นต้น

3. การให้อำนาจแก่ประชาชน (Empowering) หมายถึง การให้ประชาชนมีโอกาสฝึกหัดการใช้พลังกลุ่ม เพราะประชาชนขาดอำนาจ ขาดสิทธิที่ถูกต้องหรือไม่มีสิทธิมีเสียง หรือขาดความเป็นประชาธิปไตย เมื่อประชาชนมีหลัก 3 ประการนี้เขาก็จะมีส่วนร่วมมากขึ้น

ไพรัตน์ (2526 : 20) กล่าวว่า การที่จะดำเนินงานกับชาวบ้านพึ่งตนเองและเข้ามามีส่วนร่วม โดยเน้นการมีส่วนร่วมคิด ร่วมวางแผน ร่วมทำและร่วมทำนุบำรุงมากกว่าการร่วมสมทบในรูปแบบอื่นๆ นอกจากนั้นการมีส่วนร่วมของชุมชนจะต้องมีมาโดยตลอด ตั้งแต่การวางแผนโครงการ การเสาะแสวงกำลังแรงงาน วัสดุ กำลังเงินหรือทรัพยากรที่มีอยู่ในชุมชน

เช่นเดียวกับ ไพโรจน์ (2531 : 24) ได้ให้ความหมายของการมีส่วนร่วมของประชาชนว่าเป็นกระบวนการ การดำเนินงานรวมพลังประชาชนกับองค์กรของรัฐ หรือองค์กรเอกชน เพื่อประโยชน์ในการพัฒนาหรือแก้ไขปัญหาของชุมชน โดยยึดหลักการว่าสมาชิกในชุมชนนั้น ๆ จะต้องร่วมมือกัน วางแผนและปฏิบัติงานเพื่อตอบสนองความต้องการหรือแก้ไขปัญหาของประชาชนในชุมชน นอกจากนี้ การมีส่วนร่วมของประชาชนครอบคลุมถึงการมีส่วนร่วมของประชาชนตั้งแต่เริ่มต้นของการวางแผน ไปจนถึงการลงมือปฏิบัติตามแผนและประเมินผลนั้น หมายความว่า การวางโครงการใดก็ตาม จะต้องเริ่มด้วยการปรึกษาหารือร่วมกัน เพื่อวิเคราะห์หรือชี้ชัด (identify) ตัวปัญหาให้ได้ และประชาชนจะต้องมาร่วมกันจัดลำดับความสำคัญของปัญหาและหาวิธีแก้ปัญหาที่เขาเห็นว่าเป็นไปได้ ไปจนถึงการลงมือปฏิบัติ การประเมินผลแล้วเสร็จ ก็เริ่มชี้ชัดปัญหาและวางโครงการใหม่เป็นวงจรอย่างนี้เรื่อยไป การที่ประชาชนจะกระทำสิ่งนี้ได้ เขาต้องได้รับรู้ หรือเข้าถึงโครงการ ส่วน Alvin Bernard (1958) อ้างโดย บัลลังก์ (2543) ได้ให้ความหมายของการมีส่วนร่วมในสังคมว่า การมีส่วนร่วมในสังคม หมายถึง การแสดงออกถึง ปฏิสัมพันธ์ทางสังคม (Social Interaction) ต่อการมีส่วนร่วมในสถานการณ์กลุ่ม (Group Situation)

2.2.2 ขั้นตอนการมีส่วนร่วม

ประชาชนสามารถเข้ามามีส่วนร่วมในการดำเนินงานตามขั้นตอนต่างๆ ที่ไพรด์น (2527) เสนอไว้ดังนี้ คือ

1. ร่วมทำการศึกษา ค้นคว้าปัญหาและสาเหตุของปัญหาที่เกิดขึ้นในชุมชน รวมทั้งความต้องการของชุมชน
2. ร่วมค้นหา สร้างรูปแบบและวิธีการพัฒนา เพื่อแก้ไขรวมทั้งลดปัญหาของชุมชน หรือเพื่อสร้างสรรค์สิ่งใหม่ที่เป็นประโยชน์ต่อชุมชน หรือสนองความต้องการของชุมชน
3. ร่วมวางแผนนโยบายหรือแผนงาน โครงการ หรือกิจกรรมเพื่อจัดและแก้ไข รวมทั้งสนองความต้องการของชุมชน
4. ร่วมตัดสินใจใช้ทรัพยากรที่มีจำกัด ให้เป็นประโยชน์ต่อส่วนรวม
5. ร่วมปรับปรุงระบบบริหารงานพัฒนาให้มีประสิทธิภาพและประสิทธิผล
6. ร่วมกันลงทุนในกิจกรรมโครงการของชุมชน ตามขีดความสามารถของตนเอง และของหน่วยงาน
7. ร่วมปฏิบัติตามนโยบาย แผนงาน โครงการ ให้บรรลุตามเป้าหมายที่วางไว้
8. ร่วมควบคุม ติดตาม ประเมินผล และร่วมบำรุงรักษาโครงการและกิจกรรมที่ได้ทำไว้ ทั้งโดยเอกชน และรัฐบาลให้ใช้ประโยชน์ได้ตลอดไป

William W. Recder อ้างโดยจ้ออัน(2546:26) ได้สรุปปัจจัยที่มีผลต่อการมีส่วนร่วมของประชาชนไว้ดังต่อไปนี้

1. การปฏิบัติให้คล้ายตามความเชื่อพื้นฐาน หมายถึงการเลือกแบบวิธีการปฏิบัติที่สอดคล้องและคล้ายคลึงกับความเชื่อพื้นฐานของตนเอง
2. มาตรฐานคุณค่าการปฏิบัติในลักษณะที่สอดคล้องกับมาตรฐานคุณค่าของตนเอง
3. เป้าหมายการที่บุคคลและกลุ่มบุคคลจะส่งเสริม ปกป้อง และรักษาเป้าหมายของตนเอง
4. ประสบการณ์ที่ผิดปกติธรรมดา พฤติกรรมของบุคคลหรือกลุ่มบุคคลในบางครั้งมีรากฐานจากประสบการณ์ที่ผิดปกติธรรมดา
5. ความคาดหมาย การประพฤติตามแบบที่ตนคาดหมายว่า จะต้องประพฤติในสถานการณ์เช่นนั้น และชอบที่จะปฏิบัติต่อผู้อื่น ในลักษณะที่ตนคาดหวังจากผู้อื่นด้วยเช่นกัน
6. การมองแต่ตัวเอง การกระทำสิ่งต่างๆ ที่คิดว่าตัวเองต้องกระทำเช่นนั้น
7. การบีบบังคับ การกระทำสิ่งต่างๆ ด้วยความรู้สึกว่าตนถูกบีบบังคับให้ทำ
8. นิสัยและประเพณี การกระทำสิ่งต่างๆ ตามอุปนิสัยที่ชอบกระทำเมื่ออยู่ในสถานการณ์นั้นๆ

9. โอกาสการเข้ามามีส่วนร่วมในรูปแบบการปฏิบัติของสังคม โดยเฉพาะในทางที่เกี่ยวข้องกับจำนวน และชนิดของโอกาส ซึ่งโครงสร้างของสังคมเอื้ออำนวยให้เข้ามามีส่วนร่วมในการกระทำนั้นเท่าที่พวกเขาได้รับรู้มา

10. ความสามารถ การมีส่วนร่วมกันในกิจกรรมบางอย่างที่ตนมองเห็นว่าสามารถให้สิ่งที่ต้องการ ให้เขาทำในสถานการณ์เช่นนั้น

11. การสนับสนุน การเริ่มปฏิบัติเมื่อเขาารู้สึกว่าเขาได้รับการสนับสนุนที่ดีพอให้กระทำเช่นนั้น

2.2.3 วิธีการวัดการมีส่วนร่วม

อนงค์ (2535) ได้แบ่งวิธีการวัดการมีส่วนร่วมออกเป็น 4 แบบคือ

1. วัดตามประเภทของขั้นตอนการมีส่วนร่วม ในขั้นตอนเริ่มพัฒนา การค้นหาปัญหาและหาสาเหตุ การกำหนดความต้องการ ขั้นตอนการวางแผน ขั้นตอนการดำเนินงาน ขั้นตอนการรับผลประโยชน์ และขั้นตอนการประเมินผล

2. วัดตามระดับความเข้มข้นของการมีส่วนร่วม โดยแบ่งระดับการตัดสินใจระดับความร่วมมือและระดับการใช้ประโยชน์

3. จำแนกตามประเภทของผู้มีส่วนร่วม ซึ่งแบ่งได้เป็น 4 ประเภท คือ บุคคลในท้องถิ่น ผู้นำในท้องถิ่น เจ้าหน้าที่รัฐ และเจ้าหน้าที่ต่างชาติ

4. จำแนกตามรูปแบบการมีส่วนร่วมแบ่งออกเป็น การมีส่วนร่วมทางตรง และการมีส่วนร่วมทางอ้อม

สรุป การมีส่วนร่วมหมายถึง การที่ประชาชนหรือกลุ่มบุคคลที่ได้เข้ามาเกี่ยวข้องร่วมกันทางด้านจิตใจและอารมณ์ เพื่อแก้ไขปัญหาของเขา โดยเขาจะมีความคิดริเริ่ม ความเป็นตัวของเขา มีการวางแผนการตัดสินใจในการเข้าควบคุมทรัพยากรและระเบียบให้กลุ่ม เพื่อที่จะดำเนินกิจกรรมต่าง ๆ ในการแก้ไขปัญหาที่ประสบอยู่ให้บรรลุผลเพื่อประโยชน์ของชุมชนและสร้างความรู้สึกรับผิดชอบและความเป็นเจ้าของขึ้น ซึ่งการเข้ามามีส่วนร่วมมีหลายลักษณะ เช่น การมีส่วนร่วมในการประชุม ร่วมบริจาคเงิน ร่วมเป็นสมาชิก เป็นผู้นำ ร่วมแก้ไขปัญหา การได้รับผลประโยชน์ต่าง ๆ ได้รับการบริการ หรือต้องการมีชื่อเสียงเป็นที่ยอมรับในชุมชน

2.3 แนวคิดเรื่องศักยภาพของกลุ่มในชุมชน

ศักยภาพของชุมชน หมายถึง จิตความสามารถในอันที่จะตอบสนองความต้องการและแก้ไขสภาพปัญหาของคนส่วนใหญ่ในชุมชน รวมทั้งความสามารถของชุมชนในการประสานความร่วมมือการดำเนินงานกับคนภายในชุมชน ขณะเดียวกันก็ดำเนินการแก้ไขปัญหามาจากภายนอกชุมชนทั้งนี้ด้วยจุดมุ่งหมายเพื่อความปกติสุขในการอยู่ร่วมกันของคนในชุมชน องค์ประกอบที่ทำให้ชุมชนเกิดศักยภาพในการดำเนินงานใด ๆ นั้น ได้แก่ โครงสร้างประชากร ระบบเครือญาติ ทรัพยากรธรรมชาติ ระบบนิเวศน์วิทยา โครงสร้างอำนาจและระบบการปกครอง อาชีพและระบบการผลิต ปัจจัยในการผลิต และระบบความเชื่อ (กลนา อ่างใน สุวิทย์ 2533 : 5)

ในอดีต ก่อนที่จะมีระบบการบริหารราชการเข้าไปมีบทบาทในชุมชนนั้น ชุมชนมีระบบการจัดการภายในชุมชนของตนเองอยู่นับเป็นเวลาไม่ต่ำกว่า 1,000 ปีมาแล้ว เช่น ระบบเครือญาติ ระบบการคัดเลือกผู้นำ ระบบผู้นำเหมืองฝายต่าง ๆ ระบบศาลเฒ่า ศาลแก่ ที่ทำหน้าที่พิจารณาคดี แก้ไขเคล็ดความขัดแย้งหรือกรณีพิพาทในชุมชน นอกจากนี้ยังมีหมู่บ้านทั่วประเทศอีกนับร้อยที่พยายามชวนชาวยรวมกลุ่ม รวมตัวกันจัดการทำกิจกรรมร่วมกันเป็นกลุ่ม โดยมีผู้นำทางความคิด ปราชญ์ชาวบ้าน ปัญญาชน และนักวิชาการในห้องถิ่น สามารถนำพลังทาง วัฒนธรรมมาฟื้นฟู แก้ปัญหา และพัฒนาสร้างสรรค์ชุมชนได้อย่างมีประสิทธิภาพ (กลนา อ่างใน สุรเชษฐ์ 2533 : 22-23)

อเนก (2536) ได้ทำการศึกษาศักยภาพของชุมชนในการแก้ปัญหาของตนเองได้ และสรุปผลการศึกษาว่า ประชาชนมีบทบาทจัดการตนเองในเรื่องของการแก้ปัญหา จัดการ เรียนรู้ หาทางออกในเชิงดินรน โดยได้ประสบทั้งความสำเร็จและความล้มเหลวมากมายทั้งในด้านความรู้ ทักษะ และทัศนคติ นอกจากนี้ ธนดิษฐ์ อ่างใน เอนก (2533) กล่าวถึงศักยภาพคือ

1. ในด้านความรู้ และทักษะ พบว่าในชุมชนชนบทเองมีการสะสมสืบทอดความรู้ที่สามารถตอบปัญหาและการดำเนินชีวิตของชาวบ้านได้ในระดับหนึ่ง บางหมู่บ้านมีการผลิตการคิดค้นประยุกต์ความรู้ทางการเกษตรร่วมกับความรู้ที่ได้มาจากข้างนอก มีการลองถูกลองผิดอยู่ตลอดเวลาในหมู่บ้าน ปัญญาชนชาวบ้าน นักเทคนิคพื้นบ้าน ในหมู่บ้าน

2. การเปลี่ยนทัศนคติของชาวบ้าน ในหลายกรณีพบว่านักพัฒนาสามารถทำผ่านผู้นำชาวบ้านที่มีบารมีที่เป็นฐานของความเชื่อความศรัทธาของชุมชน และได้บอกอีกว่าถึงหนึ่งที่จะสนับสนุนศักยภาพในชุมชนให้เกิดขึ้นได้คือ เครือข่ายการเรียนรู้ในชุมชน โดยเป็นการศึกษาให้ชาวบ้านได้พัฒนาตนเอง ให้มีศักยภาพในการแก้ปัญหาและการดำเนินชีวิตในชนบทยิ่งขึ้นด้วยตัวของตนเอง โดยให้ชาวบ้านจัดการศึกษาเอง แล้วเราเป็นผู้สนับสนุนส่งเสริมให้การศึกษาของ

ชาวบ้านเข้มแข็ง และขยายตัวขึ้นเพื่อตัวของเขาเองเป็นสำคัญ ซึ่งจะทำให้การจัดกิจกรรมการศึกษาในชุมชนพัฒนาไปสู่ระบบที่ยั่งยืน สอดคล้องกับความต้องการตามความจำเป็นของชุมชนมากขึ้น

นอกจากนี้ ยังได้มีผู้ทำการศึกษาเกี่ยวกับศักยภาพของชุมชน รวมทั้งได้เสนอแนวคิดและทักษะเกี่ยวกับศักยภาพของชุมชนในหลายๆ ด้าน อย่างหลากหลายและกว้างขวาง สุมิน (อ้างถึงใน กัญญา , 2543) ได้กล่าวถึงศักยภาพชุมชนในด้านการสร้างความรู้ว่า ชุมชนแต่ละชุมชนนั้นมีศักยภาพในการสร้างความรู้ วิธีการประกอบอาชีพ ประเพณีและวัฒนธรรมอันเป็นเครื่องหล่อหลอมวิถีชีวิตและความเชื่อของคนในชุมชน บรรพบุรุษของแต่ละชุมชนได้ใช้ประสบการณ์ในการดำเนินชีวิตตลอดชั่วอายุขัย จากผู้หนึ่งไปสู่อีกผู้หนึ่งต่อหลายชั่วอายุคน สังคมความรู้วิธีการประกอบอาชีพแล้วสืบทอดมาอนุชน ก่อเกิดเป็นภูมิปัญญาในการดำเนินชีวิต อันส่งผลต่อวิถีชีวิตชุมชนและการคงอยู่ของวัฒนธรรมประเพณีที่คิงามของชุมชน ซึ่งชุมชนเองเป็นผู้กำหนดหลักสูตรวิชาเนื้อหาสาระความรู้ ตามความจำเป็นและสอดคล้องกับสภาพความต้องการของชุมชน

และสมพันธ์ และคณะ (อ้างถึงโดยกัญญา , 2543 : 51-62) ได้กล่าวถึงศักยภาพชุมชนและขององค์กรชาวบ้านว่า ศักยภาพของผู้นำและเครือข่ายของผู้นำชาวบ้านเป็นส่วนสำคัญในการสร้างและพัฒนาศักยภาพชุมชน ทั้งนี้โดยสรุปแนวคิดการพัฒนาศักยภาพชุมชนของผู้นำชุมชนหลายๆ ท่านไว้ดังนี้

สถานการณ์ปัจจุบันและอนาคตที่สังคมไทยเปลี่ยนแปลงอย่างรวดเร็ว อันเป็นผลมาจากความเจริญก้าวหน้าทางเทคโนโลยี ซึ่งก่อผลกระทบถึงสภาพเศรษฐกิจ การเมืองและสังคม วัฒนธรรมอย่างรุนแรงและรวดเร็ว ทำอย่างไรจึงจะทำให้ภาคชนบทซึ่งเป็นถิ่นฐานของคนส่วนใหญ่ของประเทศให้คงอยู่ได้อย่างมีศักดิ์ศรีของความเป็นมนุษย์ ให้เขามีสิทธิที่จะเลือกแนวทางการดำเนินชีวิตและวิถีการผลิตของเขาอย่างเป็นอิสระและมีทางเลือกที่หลากหลาย ยุทธศาสตร์ที่สำคัญอยู่ที่องค์กรของชาวบ้านที่เข้มแข็งและมีกระบวนการเรียนรู้ที่ดีต่อเนื่องตลอดเวลาจนถึงปัจจุบันและอนาคตได้ เพื่อเตรียมตัวตั้งรับหรือปรับให้ทันกับกระแสการเปลี่ยนแปลงจากภายนอก

ดังนั้นศักยภาพของชุมชนหรือองค์กรชาวบ้านที่มีอยู่แล้วในชุมชน จึงจะมีกระบวนการจัดการในการดำรงอยู่ของสมาชิกและชุมชน ดังที่ชุมชนมีศักยภาพในการพึ่งตนเองมาตลอดอย่างไรก็ตามเนื่องจากชุมชนแต่ละแห่งมีบริบททางกายภาพ เศรษฐกิจ สังคม วัฒนธรรม และการเมือง การปกครองที่แตกต่างกัน จึงควรมีการศึกษาทำความเข้าใจชุมชนก่อนที่จะดำเนินการใดๆ ลงไปในชุมชนเพื่อให้สอดคล้องกับความเป็นจริงที่เกิดขึ้นในชุมชน

2.4 แนวคิดการพัฒนาด้านการเกษตร

พงษ์ศักดิ์ (2537) ได้กล่าวถึงการพัฒนาทางการเกษตรว่า การพัฒนาการเกษตรนั้นเป็นสิ่งที่ปรารถนาอย่างสูงสุดของประเทศไทยซึ่งเป็นประเทศเกษตรกรรม ความสามารถในการพัฒนาการเกษตรนั้นเป็นผลกระทบอย่างมากมายต่อระบบเศรษฐกิจสังคมและความมั่นคงของประเทศเป็นอันมาก ซึ่งส่วนประกอบสำคัญอันจะก่อให้เกิดการพัฒนาอย่างผสมผสานได้นั้น การพัฒนาการเกษตรจะสำเร็จได้ย่อมต้องอาศัยส่วนประกอบดังนี้

1. งานวิจัยทางการเกษตร (Agricultural Research) ซึ่งถือได้ว่าเป็นปัจจัยสำคัญประการหนึ่งในกระบวนการพัฒนาการเกษตร งานวิจัยทางการเกษตรเป็นเสมือนการพัฒนาการในด้านวิชาการการผลิตจนครบวงจร สามารถสนับสนุนงานส่งเสริม งานพัฒนาได้อย่างมีหลักการ

2. การสนับสนุนด้านวัตถุดิบการผลิต (Supply of Input) หมายถึงเทคโนโลยีการเกษตรที่สามารถจะช่วยสร้างประสิทธิภาพในการผลิตได้อย่างสูงสุด ก่อให้เกิดผลผลิตตามเป้าหมายได้

3. การพัฒนาด้านกายภาพ (Development of Infrastructure) ซึ่งประกอบด้วย

3.1) การตลาด (Market) ตลาดถือได้ว่าเป็นมีความสำคัญต่อกระบวนการผลิตอย่างมาก เพราะเป็นจุดที่เกษตรกรจะได้รับผลตอบแทนการลงทุน การทำการเกษตรมักประสบปัญหาการตลาดมาก เนื่องจากขาดการพัฒนากระบวนการเกษตรที่ดี ดังนั้น การสร้างภาวะการตลาดที่ดีย่อมมีผลต่อการพัฒนาการเกษตรอย่างมาก

3.2) แหล่งสนับสนุนวัสดุอุปกรณ์การผลิตในท้องถิ่น (Retail outlet of Input) เป็นการช่วยให้เกษตรกรสามารถดำเนินการผลิตได้ โดยไม่ต้องเสียเวลาในการเข้ามาแสวงหาวัสดุประกอบการผลิตในเมือง หากจะมีแหล่งสนับสนุนการผลิตในท้องถิ่น

3.3) การส่งเสริมสนับสนุนการผลิต (Extension Facility) ในท้องถิ่นหากสามารถสร้างเครือข่ายการสนับสนุนส่งเสริมการผลิตได้จะเป็นผลดี และเพิ่มประสิทธิภาพในการผลิตให้แก่เกษตรกรได้เป็นอย่างมาก

3.4) เครดิตสินเชื่อ (Credit and Loan) ปัจจุบันนี้การลงทุนในการทำงานผลิตทางการเกษตร มีความสำคัญมากต่อประสิทธิภาพการผลิตของเกษตรกร การเตรียมการและการพัฒนาสถาบันการเงิน เพื่อสนับสนุนการลงทุนด้านการผลิต นับว่ามีความสำคัญยิ่ง

3.5) การทดสอบงานวิจัยเพื่อการผลิตในท้องถิ่น (Local Trial) เป็นการสนับสนุนการผลิตได้อย่างดี หากจะมีการนำเอาผลการวิจัยและทดลองมาทำการทดสอบในท้องถิ่นย่อมสามารถที่จะเกิดผลต่อการผลิตได้เป็นอย่างดี

3.6) การติดต่อคมนาคม ถนนหนทาง (Feeder Road) การพัฒนาเตรียมการในส่วน
ของถนน ซึ่งถือว่ามีความสำคัญต่อการติดต่อ ขนส่งวัสดุอุปกรณ์การผลิตไปสู่ฟาร์ม หรือการขนส่ง
ผลผลิตไปสู่ตลาด ดังนั้นจึงมีความสำคัญต่อการผลิตมาก

1. แรงจูงใจและราคาผลผลิตการเกษตรต่อเกษตรกร (Farmer Incentive and
Production Price) แรงจูงใจของเกษตรกร เป็นสิ่งสำคัญต่อกระบวนการผลิตมาก ทั้งนี้ย่อมเป็นผล
จากราคาและภาวะการตลาดของสินค้าการเกษตรซึ่งจะสามารถเป็นดัชนีต่อการทำงานของ
เกษตรกรได้

2. การพัฒนาพื้นที่การผลิต (Land Development) ในกระบวนการผลิตทางการ
เกษตรนั้น ย่อมอาศัยที่ดินซึ่งเป็นหลักในการผลิต หน่วยงานหรือเกษตรกรจำเป็นต้องมีโครงการ
หรือแผนการพัฒนาพื้นที่ดินของตนเองเสมอ อันจะเป็นการเพิ่มสมรรถนะให้แก่ดิน และย่อมเป็น
ผลดีต่อการผลิต

3. การศึกษาและฝึกอบรมในด้านการเกษตร (Agricultural Education and
Training) การพัฒนาการศึกษาและการให้การฝึกอบรมถือว่าเป็นงานสำคัญยิ่งในกระบวนการ
พัฒนาการเกษตร ซึ่งสามารถดำเนินการโดยกระบวนการทางการส่งเสริมการเกษตร การพัฒนา
ความรู้อย่างสม่ำเสมอ ทันสมัย ทันต่อเหตุการณ์ ส่งผลให้บรรลุผลในระยะยาวและต่อเนื่องได้

จากปัจจัยดังกล่าวมา จะเห็นได้ว่าการพัฒนาการเกษตรนั้น จำเป็นต้องอาศัยสิ่งต่างๆ เป็น
ส่วนประกอบจึงสามารถพัฒนาได้อย่างมีประสิทธิภาพ นอกจากนี้ กฐิน(2542 แปลจาก
A.H.Mosher) ได้บอกถึงการพัฒนาการเกษตรนั้น จะมีปัจจัยต่างๆ ในทางสังคมศาสตร์หรือทาง
ด้านมนุษย์นั้น ได้พิจารณาปัจจัยต่างๆ ดังนี้

1. ปัจจัยที่มีความจำเป็นมี 5 ประการคือ

- 1) ตลาดสำหรับรองรับผลผลิตทางการเกษตร
- 2) การเปลี่ยนแปลงของเทคโนโลยีการทำฟาร์ม
- 3) สภาพท้องถิ่นและทรัพยากร
- 4) สิ่งจูงใจเกษตรกรในการผลิต
- 5) การคมนาคม ขนส่ง

2. ปัจจัยตัวเร่ง (Accelerator) มี 5 ประการคือ

- 1) การศึกษาที่ทำให้เกิดการพัฒนา
- 2) สินเชื่อเพื่อการเกษตร
- 3) กลุ่มเกษตรกร
- 4) การปรับปรุงพื้นที่การเกษตร
- 5) การวางแผนพัฒนาเกษตรที่ถูกต้อง

อย่างไรก็ตามมีนักวิชาการหลายท่านได้สรุปปัจจัยในการพัฒนาการเกษตรดังนี้

1. ปัจจัยทางกายภาพ ประกอบไปด้วย

1) ความต้องการด้านวัตถุ ได้แก่

- | | |
|------------------------------|-----------------------------|
| - ที่ดิน | - สัตว์ใช้แรงงาน |
| - สภาพภูมิอากาศ | - อาคาร โรงเรือน |
| - เมล็ดพันธุ์พืช พันธุ์สัตว์ | - สัตว์เลี้ยง |
| - น้ำ | - เครื่องมือกล |
| - ปุ๋ย | - เชื้อเพลิงและแหล่งพลังงาน |
| - ยาปราบศัตรูพืช | |

2) ความต้องการทางด้านแรงงานของมนุษย์ ในการทำการเกษตร ซึ่งจำเป็นสำหรับฟาร์มขนาดเล็กหรือการทำการเกษตรแบบประณีต

3) การจัดการและการบริหารงานวิจัย ให้สอดคล้องกับปัญหาและความต้องการของเกษตรกรในแต่ละพื้นที่

4) การถ่ายทอดความรู้สู่เกษตรกร ในเรื่อง

- เทคนิคการผลิต
- ระบบนิเวศ มลภาวะ
- การจัดการฟาร์ม หลักการทางเศรษฐศาสตร์
- อื่นๆ

2. ปัจจัยทางสังคม วัฒนธรรมและจิตวิทยาประกอบไปด้วย

- 1) โครงสร้างทางสังคมเกษตรกร ระบบราชการ
- 2) วิธีการพัฒนา
- 3) การยอมรับของเกษตรกร ทักษะคติ ค่านิยม
- 4) กระบวนการเปลี่ยนแปลงสิ่งกีดขวางและแรงผลักดัน

3. ปัจจัยทางเศรษฐกิจ

- 1) ระบบการขนส่ง
- 2) ขนาดของที่ดินต่างกัน
- 3) นโยบายและบริการต่างๆ ไปของรัฐ
- 4) การประสานงาน

จะเห็นได้ว่าปัจจัยในการพัฒนาการเกษตรนั้นมีหลากหลาย ไม่ว่าจะทางด้านของสังคม มนุษย์ซึ่งมีความสลับซับซ้อนอยู่มาก อีกทั้งเมื่อเราพิจารณาปัจจัยทางด้านสภาพสิ่งแวดล้อม ธรรมชาติหรือระบบนิเวศ เข้าไปยิ่งจะมีความซับซ้อนมากยิ่งขึ้น

2.5 งานวิจัยที่เกี่ยวข้อง

ถวิล (2538) ได้วิเคราะห์ศักยภาพการพึ่งพาตนเองในชุมชนชนบท พบว่า ศักยภาพในการพึ่งตนเองของชุมชนเกิดขึ้น โดยอาศัยศักยภาพของปัจเจกชนมารวมกันเป็นศักยภาพของชุมชน ภายใต้การนำของผู้นำท้องถิ่น วิธีการที่ทำให้ชุมชนมีศักยภาพในการพึ่งพาตนเองสูง คือ ชุมชนให้ความสำคัญกับการรวมกลุ่ม โดยอาศัยฐานด้านอาชีพเสริมเป็นหลักในการรวบรวม ในด้านของกระบวนการพึ่งตนเองนั้น จากการศึกษาครั้งนี้สรุปได้ว่า

1. การอนุรักษ์ทรัพยากรธรรมชาติของชุมชนที่มีอยู่ค่อนข้างจำกัดเป็นไปอย่างมีประสิทธิภาพ
2. การปรับตัวของชุมชน มีการนำนโยบายการกระจายอำนาจสู่ท้องถิ่นมาประยุกต์ใช้ร่วมกับภูมิปัญญาชาวบ้าน ได้อย่างสมเหตุสมผล
3. การให้การศึกษาศึกษาของชุมชนประชาชน ในชุมชนมีความกระตือรือร้นและให้การศึกษแก่เยาวชนมากขึ้น
4. การช่วยเหลือพึ่งพาตนเอง สามารถพึ่งพาตนเองทางด้านเศรษฐกิจได้ แต่ก็มีประสพผลสำเร็จทุกกลุ่มอาชีพ ทำให้กลุ่มสลายไปพร้อมกับกลุ่มที่มีศักยภาพดีกว่า
5. การต่อรองกับชุมชนภายนอกหรือกลุ่มเศรษฐกิจภายนอกชุมชน มีข้อค้อยอยู่บ้าง

ชาติชาย (2538) ได้ศึกษาศักยภาพขององค์กรชุมชนในการจัดการกองทุนหมุนเวียน พบว่า องค์กรชุมชนมีบทบาทสำคัญในการแก้ไขปัญหาของชุมชน ซึ่งเริ่มต้นด้วยการเสริมสร้างจิตสำนึกของประชาชน ให้ตระหนักและเข้าใจถึงปัญหา ให้เขาได้มีโอกาสร่วมคิดในประเด็นปัญหาต่างๆ และกำหนดแนวทางแก้ไขปัญหาตนเอง ตลอดจนทั้งการมีส่วนร่วมในการสนับสนุนปัจจัยเอื้อต่างๆ ในการแก้ไขปัญหาต่างๆ ประชาชนในชุมชนเองก็ได้รับประสบการณ์และมีความไว้วางใจที่ได้มีส่วนช่วยเหลือซึ่งกันและกันร่วมกับองค์กรชุมชนของเขาเอง ในฐานะที่เป็นตัวแทนของประชาชนในการเอาชนะต่อปัญหาต่างๆ ทั้งทางด้านเศรษฐกิจและสังคม

จารุพรรณ (2538) ได้ทำการศึกษารื่องศักยภาพของกลุ่มและองค์กรท้องถิ่นในการพัฒนาชนบท พบว่า บางสถานการณ์ไม่จำเป็นต้องแสดงทุกบทบาท การแสดงบทบาทเช่นใดนั้น ขึ้นอยู่กับปัจจัยภายในและภายนอกของสังคม ซึ่งปัจจัยสำคัญสองประการนี้คือ ปัจจัยภายนอก ได้แก่ นโยบายของรัฐบาล การเรียนรู้จากสื่อต่างๆ สภาพแวดล้อมทางสังคม ตลอดจนการปฏิสัมพันธ์กับองค์กร/กลุ่มต่างๆ ส่วนปัจจัยภายใน ได้แก่ สมาชิกในกลุ่ม ซึ่งครอบคลุมถึงเพศ อายุ การศึกษา และพฤติกรรมของคนกลุ่ม ตลอดจนจนถึงจุดมุ่งหมายของกลุ่ม และการติดต่อสื่อสารภายในกลุ่มหรือ

องค์กร ปัจจัยที่กล่าวมาข้างต้นนี้ จะส่งผลต่อวิธีการพัฒนาทรัพยากรมนุษย์ให้มีศักยภาพเพื่อนำไปสู่ การเปลี่ยนแปลงตามแนวทางการพัฒนาชนบทต่อไป

ลตนา (2541) ได้ทำการศึกษาการรวมกลุ่มและศักยภาพในการแก้ปัญหาของชุมชนชนบท ในภาคเหนือ ศึกษาพบว่า กลุ่มในชุมชนเป็นกลุ่มที่เกิดจากการรวมตัวของสมาชิกทุกเพศทุกวัย แยก เป็นกลุ่มย่อยกลุ่มใหญ่ที่ถาวร และเฉพาะกิจตามความจำเป็นในการดำรง ความร่วมมือของชุมชน การคงไว้ซึ่งสถาบันทางครอบครัว/ชุมชน เป็นต้น กลุ่มต่างๆ เหล่านี้มีพื้นฐานมาจาก วัฒนธรรม ดั้งเดิม มีวัดเป็นจุดศูนย์กลาง และมีกลุ่มเป็นกลไกแก้ปัญหา และดำเนินกิจกรรมต่างๆ ทั้งด้านสังคม เศรษฐกิจ การเมือง วัฒนธรรม กิจกรรมของกลุ่มนอกจากจะมุ่งแก้ปัญหาสังคม/ชุมชนแล้ว ยังส่งเสริมให้เกิดการสื่อสารเรียนรู้และแลกเปลี่ยนความรู้ใหม่ การดำเนินงานภายในกลุ่มขึ้นอยู่กับความ ไว้วางใจและความคุ้นเคยตามระบบความสัมพันธ์ในลักษณะเครือข่าย มีการช่วยเหลืออยู่ตลอดเวลา และกลุ่มระดับหมู่บ้าน โดยเฉพาะกลุ่มเกษตรกรทำนา และกลุ่มออมทรัพย์ มีบทบาทหลักในการ เป็นกลไกแก้ปัญหาสำคัญของชุมชน

ธนดิษฐ์ (2542) ศึกษาเรื่องศักยภาพขององค์กรชุมชนในการพึ่งตนเองทางสาธารณสุข มูลฐาน ซึ่งพบว่าองค์กรมีลักษณะของการพึ่งพาตนเอง ที่มีอยู่ในตัวบุคคลหรือกลุ่มของคนใน ท้องถิ่น โดยรวมตัวกันด้วยความสมัครใจ ไม่มีกฎหมายหรือระเบียบของทางราชการหรือหน่วยงาน อื่นใดกำหนดให้เป็นกลุ่ม สามารถดำเนินกิจกรรมด้านสาธารณสุขมูลฐานภายใต้ทรัพยากรที่มีอยู่ ในท้องถิ่น ได้แก่ กำลังคน ความรู้และเทคโนโลยี กำลังเงิน รวมถึงทรัพยากรต่างๆ ที่ได้จากภายใน และภายนอกชุมชน แล้วนำมาบริหารจัดการในการดำเนินงานด้านสาธารณสุขมูลฐาน และจาก การศึกษาพบว่าปัจจัยที่มีความเกี่ยวข้องในการดำรงอยู่ขององค์กรชุมชนในการพึ่งตนเองทาง สาธารณสุขมูลฐานมีสามปัจจัย ได้แก่ ปัจจัยทางสังคม ปัจจัยทางเศรษฐกิจ และปัจจัยทาง วัฒนธรรม ซึ่งหากปัจจัยทั้งสามมีการเปลี่ยนแปลงอาจทำให้กระทบต่อศักยภาพขององค์กรชุมชน ได้ทั้งทางตรงและทางอ้อม ทั้งผลดีและผลเสียได้

ภูริวัฒน์ (2544) ได้ทำการศึกษาเรื่องศักยภาพของชุมชนชนบทในการจัดการปัญหาด้าน สุขภาพอนามัย จากการศึกษาพบว่าคนในชุมชนมีรูปแบบ ความคิด ความเชื่อในการจัดการด้าน สุขภาพอนามัยทั้งในภาวะปกติและขณะเจ็บป่วย ในภาวะปกตินั้นจะปฏิบัติในรูปแบบของการ ส่งเสริมสุขภาพและการป้องกันโรค ขณะเจ็บป่วยนั้นมีการปฏิบัติตนในรูปแบบต่างๆ ได้แก่ การ ปล่อยให้หายเองโดยไม่ใช้ยา การรักษาด้วยยาแผนปัจจุบันและแผนโบราณ สมุนไพร การพบ เจ้าหน้าที่สาธารณสุข การรักษาด้วยพิธีกรรมไสยศาสตร์ความเชื่อต่างๆ นอกจากนี้ชุมชนมีกลไก ทางสังคม ได้แก่ ผู้นำ สถาบันหลักในชุมชน องค์กรชุมชนและภูมิปัญญาพื้นบ้านด้านต่างๆ ซึ่งจะ เห็นได้ว่าชุมชนมีศักยภาพในการจัดการปัญหาด้านสุขภาพอนามัย เพราะชุมชนมีทรัพยากรบุคคล

ซึ่งเป็นกลไกทางสังคม เช่น ผู้นำ กลุ่ม/องค์กร ภูมิปัญญาชุมชนที่จะแสดงบทบาทของตนเพื่อแก้ไข ปัญหา

กัญทิยา (2543) ศึกษาเกี่ยวกับเรื่องศักยภาพของชุมชนในการจัดการกับปัญหาความขัดแย้ง ในเขตเทศบาลตำบลมาบตาพุด อำเภอเมือง จังหวัดระยอง พบว่า ชุมชนได้ใช้ศักยภาพทั้งภายใน และภายนอกชุมชน คือ ศักยภาพของกลุ่มผู้นำและเครือข่ายผู้นำทั้งที่เป็นทางการและไม่เป็นทางการ ศักยภาพของชาวบ้านและเครือข่ายชาวบ้าน เครือข่ายกลุ่มอาชีพ และเครือข่ายความสัมพันธ์ ทางสังคม ศักยภาพด้านปัจจัย/องค์ประกอบที่ใช้ในการจัดการกับปัญหา ศักยภาพในการจัดการกับความขัดแย้งภายในชุมชนเอง ซึ่งการจัดการกับปัญหาความขัดแย้ง ชุมชนได้ใช้ 2 แนวทางคือ แนวทางอย่างสันติวิธี และแนวทางความรุนแรง กระบวนการแก้ไขปัญหาคืออาศัยกระบวนการเรียนรู้ จากแหล่งความรู้ภายในและภายนอกชุมชน

เอกสุธี (2538) ศึกษาเรื่องศักยภาพขององค์กรชุมชนในการดำเนินงานเรื่องโรคเอดส์ใน ชุมชน บ้านแม่สาบน้อย ม.4 ตำบลแม่สา อำเภอแม่ริม จังหวัดเชียงใหม่ พบว่า การพัฒนารูปแบบและ กระบวนการเสริมสร้างศักยภาพขององค์กรชุมชนให้มีศักยภาพในการเป็นแกนนำดำเนินงานเรื่อง เอดส์ในชุมชนนั้น ควรเป็นรูปแบบและกระบวนการเรียนรู้เป็นกลุ่มแบบมีส่วนร่วมที่จะแลกเปลี่ยน และเรียนรู้ข้อมูลข่าวสารเรื่องโรคเอดส์ซึ่งกันและกัน และเป็นการเปิดโอกาสให้มีการระดมความคิด เห็นของทุกคนในการเสนอภาพปัญหาโรคเอดส์ในชุมชน เพื่อให้กลุ่มเป้าหมายได้รับรู้เรื่องโรค เอดส์ที่ถูกต้อง มีการยอมรับ มีการเห็นใจและช่วยเหลือผู้ติดเชื้อ/ผู้ป่วยโรคเอดส์และครอบครัว รวมทั้งเป็นการเรียนรู้และควบคุมพฤติกรรมเกี่ยวกับโรคเอดส์ซึ่งกันและกัน

สุทธิพงษ์ (2543) ได้ทำการศึกษาเรื่องการศึกษาศักยภาพของคณะกรรมการองค์การบริหาร ส่วนตำบลในการพัฒนาชุมชน พบว่า สภาพปัญหาที่เป็นอุปสรรคต่อการพัฒนาชุมชนของคณะกรรมการบริหารส่วนตำบลจะมีปัญหาคือ

1. ด้านการวางแผนพัฒนาชุมชน
2. ด้านการนำแผนพัฒนาชุมชนไปปฏิบัติ
3. ด้านการให้ประชาชนหรือองค์กรชุมชนเข้ามีส่วนร่วมในการพัฒนาชุมชน
4. ด้านการประสานงานพัฒนาชุมชน

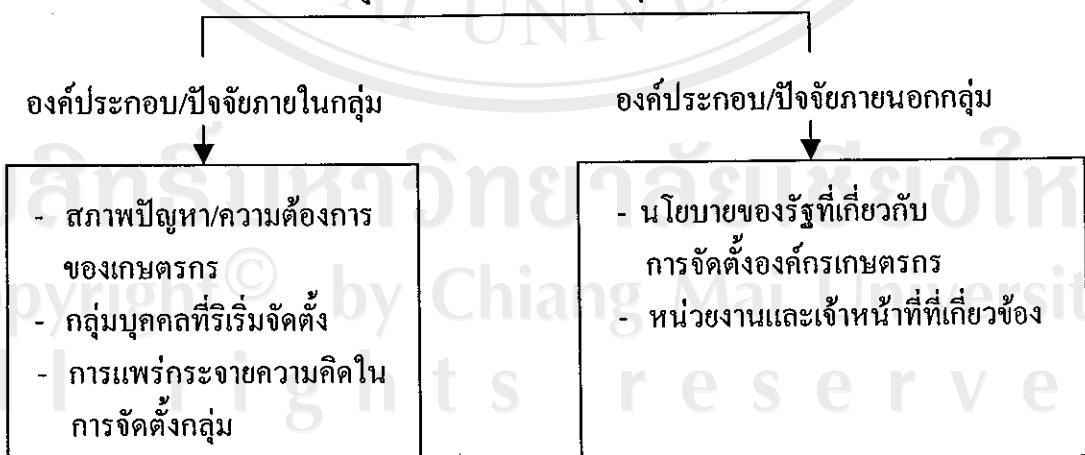
กมลลักษณ์ (2545) ศึกษาเกี่ยวกับเรื่องศักยภาพและปัญหาในการจัดการกองทุนหมู่บ้าน ในจังหวัดเชียงใหม่ พบว่า ศักยภาพในการจัดการกองทุนหมู่บ้าน เริ่มจากการมีส่วนร่วมของสมาชิก และชุมชน ตั้งแต่การรวมกลุ่มเพื่อจัดตั้งกองทุนหมู่บ้าน กำหนดวัตถุประสงค์ของการจัดตั้ง สมาชิก และคณะกรรมการส่วนใหญ่มีความรู้ทั่วไปเกี่ยวกับกองทุนฯ ในระดับดี รวมถึงการมีส่วนร่วมในการแสดงความคิดเห็น การตัดสินใจในการกำหนดระเบียบ ข้อบังคับของกองทุนหมู่บ้าน และร่วม ปฏิบัติตามระเบียบที่ตั้งไว้ มีการสมัครเข้าเป็นสมาชิกมากกว่าครึ่งหนึ่งของครัวเรือนทั้งหมดในหมู่

บ้าน ร่วมดำเนินกิจกรรมกองทุนร่วมกัน (เช่น การระดมทุนการถือหุ้น การฝากออมทรัพย์สัจจะรายเดือน) สมาชิกและคณะกรรมการกองทุนหมู่บ้านให้ความร่วมมือในการประชุมสม่ำเสมอ คณะกรรมการได้จัดทำรายงานการประชุม จัดทำบัญชีชี้แจงให้สมาชิกทราบเป็นครั้งคราว มีความโปร่งใสในการบริหารจัดการเงินกองทุนฯ และสมาชิกส่วนใหญ่เห็นด้วยกับการจัดการกองทุนหมู่บ้านของตนเอง

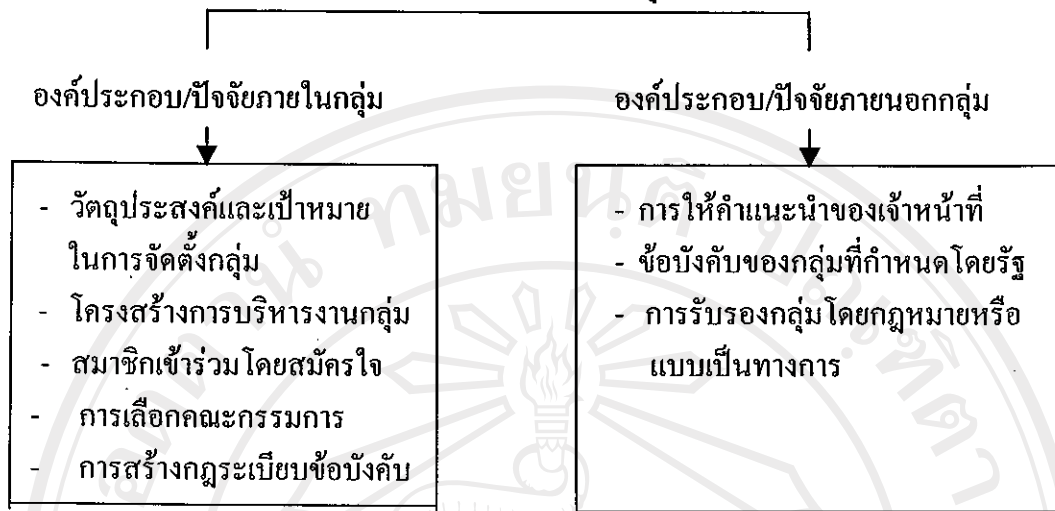
อุดมศักดิ์ (2541) ได้ทำการศึกษาเรื่องศักยภาพของชุมชนในการพึ่งตนเองด้านเศรษฐกิจ บ้านศรีดอนมูล ม.2 ตำบลแจ้ซ้อน อำเภอเมืองปาน จังหวัดลำปาง พบว่า กลไกในการพึ่งตนเองพบว่ามีกลไก 3 ประการที่ส่งผลต่อศักยภาพของชุมชน ได้แก่ กลไกทางสังคม กลไกทางวัฒนธรรม และกลไกทางการศึกษา ชุมชนสามารถพึ่งตนเองในด้านเศรษฐกิจได้ในระดับหนึ่ง เช่น ในด้านการผลิต การรวมกลุ่มเพื่อระดมทุน มีการแลกเปลี่ยนแรงงาน และยังมีกรนำเอาภูมิปัญญาที่มีอยู่มาใช้ในการผลิต การตลาด มีการสร้างตลาด สร้างเครือข่าย ตลอดจนสามารถสร้างอำนาจการต่อรองกับภายนอกได้ การบริโภคภายในชุมชนนั้นในด้านอาหารสามารถผลิตได้อย่างพอเพียงและบางส่วนได้จากป่า รวมทั้งสมุนไพรในการรักษาโรค ชุมชนมีการนำเอาความรู้สมัยใหม่และภูมิปัญญาดั้งเดิมมาประยุกต์ให้เข้ากับสถานการณ์ได้อย่างเหมาะสม ทำให้มีศักยภาพในการพึ่งตนเองได้เป็นอย่างดี

พงษ์ศักดิ์ อังสิทธิ์, คุษฎี ณ ลำปาง และราไพพรรณ อภิชาติพงศ์ชัย (2542) ได้ทำการศึกษาเรื่องลำไยไม้ผลเศรษฐกิจสำคัญเพื่อพัฒนาอุตสาหกรรม พบว่า การดำเนินงานกลุ่มที่ประสบความสำเร็จ มีองค์ประกอบ 4 ขั้นตอนตามแผนภูมิต่อไปนี้

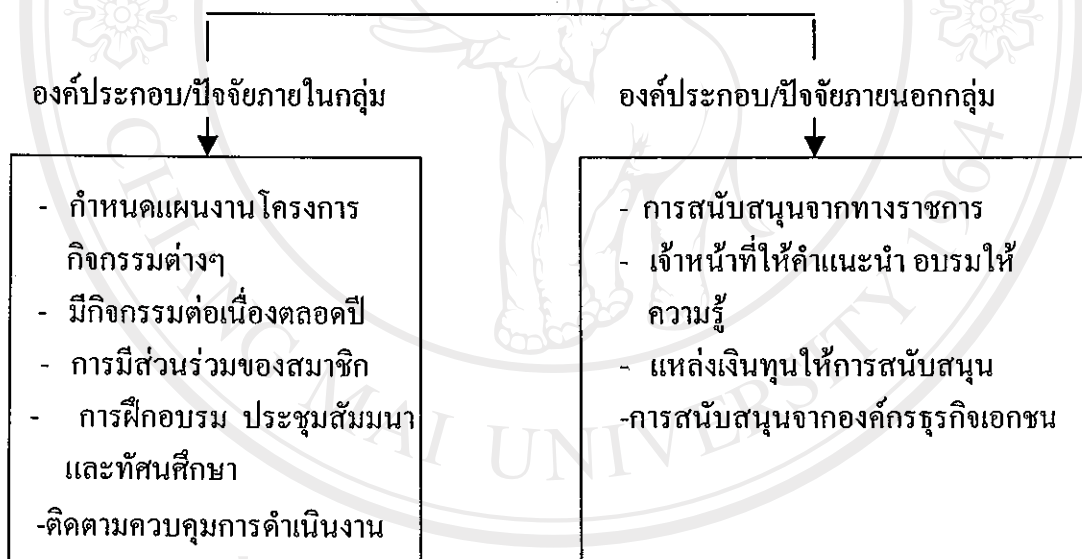
1. จุดเริ่มต้นในการจัดตั้งกลุ่ม



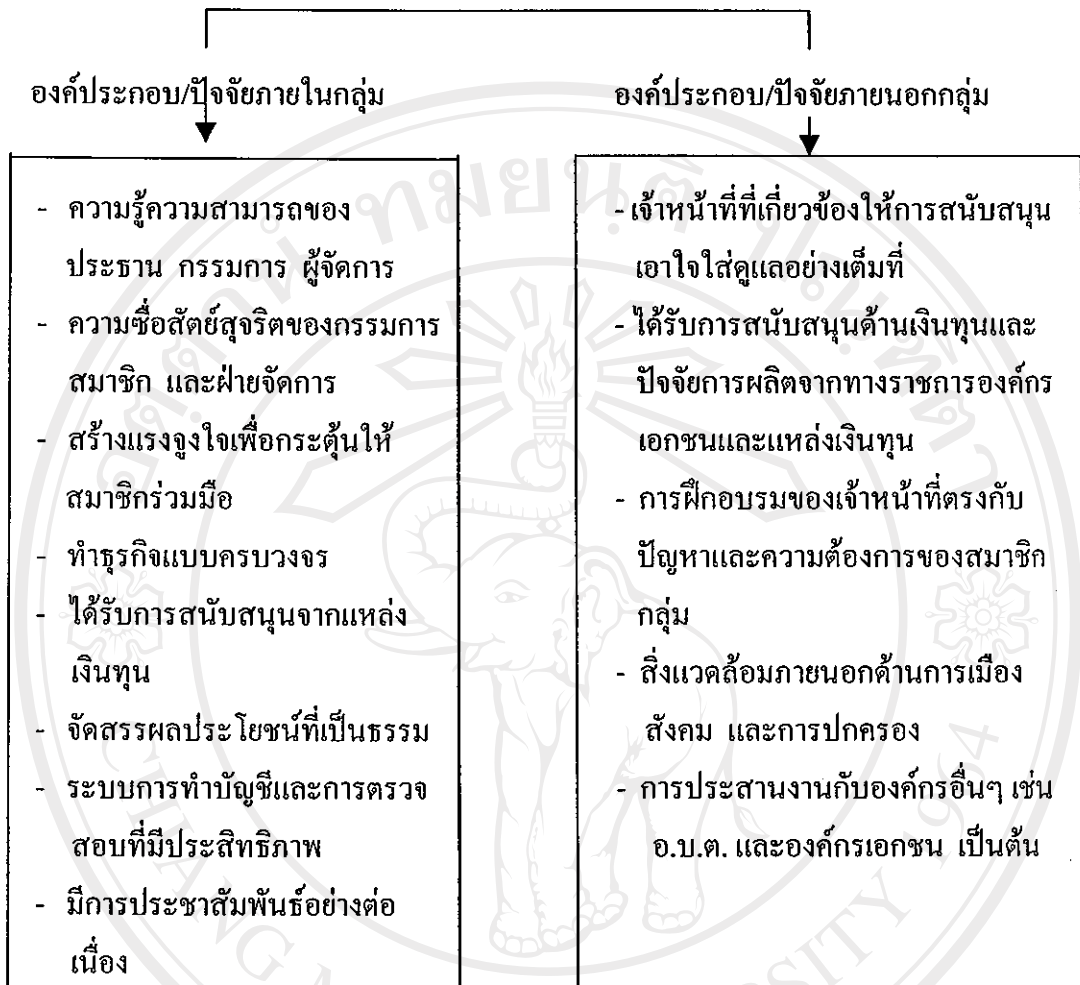
2. กระบวนการในการจัดตั้งกลุ่ม



3. การดำเนินงานของกลุ่ม



4. ความสำเร็จของกลุ่ม



แผนภูมิที่ 1 กรอบแนวคิดที่ทำให้องค์กรชุมชนบ้านสันคะยอมมีศักยภาพ