

### บทที่ 3

## ทรัพยากรป่าไม้และข้อมูลพื้นฐานด้านสภาพเศรษฐกิจ สังคม ของภาคต่าง ๆ ในประเทศไทย

ในบทนี้ประกอบด้วย 3 หัวข้อ ได้แก่ หัวข้อแรกกล่าวถึงทรัพยากรป่าไม้ของประเทศไทย ซึ่งมีหัวข้อย่อย ดังนี้ พื้นที่ป่าไม้ ชนิดป่าของประเทศไทย การเป็นเจ้าของและการจัดการทรัพยากรป่าไม้ และการใช้ประโยชน์จากทรัพยากรป่าไม้ หัวข้อที่สองกล่าวถึงสภาพทางภูมิศาสตร์ เศรษฐกิจ สังคม และทรัพยากรธรรมชาติของภาคต่าง ๆ ในประเทศไทย และหัวข้อที่สาม กล่าวถึง ปัจจัยสำคัญที่คาดว่าจะมีผลกระทบต่อ การเปลี่ยนแปลงของพื้นที่ป่าไม้

#### 3.1 ทรัพยากรป่าไม้ของประเทศไทย

##### 3.1.1 พื้นที่ป่าไม้

พื้นที่ป่าไม้ของประเทศไทยได้ลดลงอย่างต่อเนื่อง ดังที่ได้กล่าวแล้วในบทที่ 2 กรมป่าไม้ ได้สำรวจพื้นที่ป่าไม้ของประเทศไทยโดยใช้ภาพถ่ายทางอากาศ ในปี พ.ศ.2541 พบว่าประเทศไทย มีพื้นที่ป่าไม้เหลือเพียง 81 ล้านไร่ แต่เมื่อพิจารณาอัตราการลดลงของพื้นที่ป่าไม้ในช่วงปี พ.ศ.2504 – พ.ศ.2541 นั้นพบว่าอัตราการลดลงที่น้อยลงมาก โดยอัตราการลดลงมากที่สุดในช่วงปี พ.ศ.2504 – พ.ศ.2531 คือ อัตราลดลงเฉลี่ยปีละ 2.9 ล้านไร่ แต่ในช่วงปี พ.ศ.2532 – พ.ศ.2541 อัตราลดลงเฉลี่ยปีละ 0.9 ล้านไร่ ทั้งนี้อาจเนื่องมาจากการยกเลิกสัมปทานป่าไม้ทั้งหมด มาตรการปราบปรามการตัดไม้ทำลายป่าของหน่วยงานภาครัฐที่เข้มงวดมากขึ้น และโครงการปลูกป่าร่วมกับภาคเอกชน ทำให้พื้นที่ป่าไม้มีแนวโน้มเพิ่มมากขึ้น อัตราการลดลงน้อยลง

##### 3.1.2 ชนิดป่าของประเทศไทย (Forest types of Thailand)

ปัจจัยสำคัญในการแบ่งชนิดของป่าไม้ ได้แก่ สภาพทางพฤกษชาติ ลักษณะภูมิประเทศและระดับความสูง ลักษณะภูมิอากาศ และชนิดของดิน ซึ่งป่าในประเทศไทยแบ่งออกเป็น 3 ประเภทใหญ่ ๆ โดยแบ่งออกเป็นชนิดย่อย ถึง 14 ชนิด ได้แก่

### ก. ป่าดงดิบ หรือป่าไม้ผลัดใบ (Evergreen forest)

ป่าประเภทนี้ประกอบด้วยต้นไม้ที่มีใบเขียวชอุ่มตลอดปี ต้นไม้ไม่มีการผลัดใบ เมื่อใบแก่ร่วงหล่นก็ผลิใบใหม่ออกทดแทนอยู่ตลอด ป่าประเภทนี้อยู่ตั้งแต่ระดับต่ำจนถึงระดับสูงสุด โดยแบ่งออกเป็น 6 ชนิด คือ

#### 1. ป่าดิบเขา (Hill evergreen forest)

ป่าดิบเขากำหนดตั้งแต่ระดับความสูงจากระดับน้ำทะเลตั้งแต่ 700 เมตร ถึง 2,562 เมตร ป่าไม้ชนิดนี้พบในทุกภาคของประเทศ ลักษณะป่าเช่นนี้มีความโปร่งกว่าป่าดิบชื้น ต้นไม้ไม่สูงและใหญ่มากนัก สภาพอากาศค่อนข้างเย็นเนื่องจากอยู่ในที่สูง ป่าชนิดนี้มีความสำคัญต่อการรักษาต้นน้ำลำธารมาก

#### 2. ป่าดิบชื้น (Tropical evergreen forest)

ป่าชนิดนี้พบมากในภาคใต้และภาคตะวันออกเฉียงใต้ของประเทศไทย ในบริเวณพื้นที่ที่มีปริมาณน้ำฝนเฉลี่ยต่อปีสูงระหว่าง 2,000 – 4,500 มิลลิเมตร ลักษณะโดยทั่วไปป่าชนิดนี้มักเป็นป่ารกทึบ มีความชุ่มชื้นมากดูเขียวชอุ่มตลอดปี ประกอบด้วยพันธุ์ไม้หลากหลายเป็นจำนวนมากขึ้นปะปนกันมีทั้งขนาดใหญ่ ขนาดกลาง ขนาดเล็กซึ่งเป็นไม้พุ่ม ไม้ล้มลุกพื้นล่างขึ้นปะปนกัน

#### 3. ป่าดิบแล้ง (Semi – evergreen forest)

ป่าชนิดนี้พบกระจัดกระจายในประเทศไทยในภาคเหนือ ภาคตะวันออกเฉียงเหนือ ภาคตะวันตก และภาคตะวันออก โดยแบ่งเป็น 2 ชั้นตามลักษณะพืชพรรณ ชั้นบนสุดประกอบด้วยพืชพรรณไม้ไม่ผลัดใบและไม้ผลัดใบ โดยมีไม้ไม่ผลัดใบเป็นไม้หลัก ประกอบด้วยไม้ยืนต้นขนาดใหญ่และไม้ยาง ไม้ชั้นรองลงมาประกอบด้วยไม้ยืนต้นขนาดเล็ก และพืชชั้นล่างเป็นพืชคลุมดิน

#### 4. ป่าสน (Pine forest)

ป่าสน คือป่าที่มีไม้สนเขาขึ้นอยู่เป็นองค์ประกอบสำคัญ มีกระจายเป็นหย่อมในภาคเหนือ ภาคตะวันออกเฉียงเหนือ และที่อุทยานแห่งชาติแก่งกระจาน จังหวัดประจวบคีรีขันธ์ ไม้สนเขามี 2 ชนิดในประเทศไทย คือ สนสามใบ (*Pinus kesiya*) และสนสองใบ (*Pinus merkusii*) สนสามใบจะพบได้ทั่วไปที่ความสูงระหว่าง 700 – 1,300 เมตร ขณะที่สนสองใบพบในที่ต่ำระดับที่ 400 – 800 เมตร โดยขึ้นปะปนกับไม้พวกก่อในระดับสูงและในระดับต่ำจะขึ้นปะปนกับไม้พวกยาง ตามสันเขา เนินเขา ไหล่เขา หรือพื้นที่ราบที่มีการระบายน้ำดี ดินมักจะเป็นกรวด ทรายและดินลูกรัง

#### 5. ป่าชายเลน (Mangrove forest)

ป่าชายเลน คือป่าที่น้ำทะเลขึ้นถึง ซึ่งมักพบตามชายฝั่งทะเลที่เป็นแหล่งสะสมของดินเลน ซึ่งเป็นเอกลักษณ์ของสภาพป่าอีกแห่งหนึ่งในภูมิภาคเขตร้อน ในประเทศไทยป่าชายเลนมีตั้งแต่ปากน้ำเจ้าพระยาที่สมุทรสาครในภาคกลาง ตามแนวชายฝั่งของอ่าวไทยจากจังหวัดชลบุรี

หรือจังหวัดตราด ในภาคตะวันออกเฉียงใต้ และตามแนวชายฝั่งทั้ง 2 ด้านทางภาคใต้ พืชพันธุ์ไม้ที่ขึ้นอยู่มีน้อยชนิดขึ้นเป็นกลุ่มในดินเลน มีลักษณะพิเศษ คือใบหนา ต้นไม้ปรับสภาพตัวเองทำให้เกิดรากพิเศษ คือรากค้ำยัน และรากหายใจ เพื่อการดำรงชีวิตอยู่ต่อไป

#### 6. ป่าพรุ (Peat swamp forest)

ป่าพรุมีลักษณะโครงสร้างและความหลากหลายของชนิดพรรณไม้ต่างจากพืชป่าชนิดอื่น ๆ มีลักษณะคล้ายป่าดิบชื้น ประกอบด้วยพืชหลากหลายชนิด ตั้งแต่พืชขนาดเล็ก เช่น เห็ดรา สาหร่าย ไปจนถึงไม้ยืนต้นขนาดใหญ่ เป็นป่าที่เกิดในที่ลุ่มต่ำหรือที่มีสภาพเป็นแอ่งน้ำจืดขังติดต่อกันนาน และมีการสะสมของรากพืชและอินทรีย์วัตถุอยู่เหนือชั้นดินแท้ ๆ พืชพรรณในป่าพรุส่วนใหญ่จึงมีการวิวัฒนาการให้มีโครงสร้างพิเศษ เพื่อดำรงชีพอยู่ได้ในสภาพสิ่งแวดล้อมเช่นนี้ เช่นระบบรากแก้วสั้น แต่มีรากแขนงแข็งแรง ป่าพรุนี้ปัจจุบันเหลือเพียงแห่งเดียว คือป่าพรุโต๊ะแดง ในเขตอำเภอตากใบ สุไหงปาดี และสุไหงโกลอก จังหวัดนราธิวาส

#### ข. ป่าผลัดใบ (Deciduous forest)

ป่าผลัดใบคือป่าที่ต้นไม้ในป่านี้เป็นชนิดที่ผลัดใบ ทิ้งใบในช่วงฤดูแล้งและจะผลิใบใหม่ออกในช่วงฤดูฝน สภาพป่าค่อนข้างโปร่งความหลากหลายของชนิดพันธุ์ไม้ไม่มากนัก ดินจะเป็นดินที่มีความสมบูรณ์ต่ำ เช่น ดินทราย ดินลูกรัง ความชื้นในป่ามีน้อย ปริมาณน้ำฝนโดยเฉลี่ยประมาณ 800 – 1,500 มม.ต่อปี และพบได้ในระดับความสูงไม่เกิน 800 เมตร

##### 1. ป่าแดงหรือป่าเต็งรัง (Dry dipterocarp forest)

ป่าชนิดนี้มีชื่อเรียกแตกต่างกันออกไปตามความนิยมของแต่ละท้องถิ่น เช่น ป่าแพะ ป่าโลก ป่าแดง หรือป่าเต็งรัง ป่าชนิดนี้ค่อนข้างแห้งแล้งถึงแห้งอย่างมาก ดินเป็นดินร่วนปนทราย หรือดินกรวดลูกรัง มีความสมบูรณ์ต่ำ สภาพป่าเป็นป่าโปร่ง มีต้นไม้ขนาดใหญ่ ขนาดกลาง และขนาดเล็กปะปนกัน ป่าชนิดนี้จะพบทั่วไปเป็นพื้นที่กว้างขวางในภาคเหนือ ภาคตะวันออกเฉียงเหนือ และภาคอื่น ๆ พบทั้งที่ราบและที่ภูเขา

##### 2. ป่าเบญจพรรณ (Mixes deciduous forest)

ป่าชนิดนี้มีลักษณะเป็นป่าโปร่ง ประกอบด้วยต้นไม้ขนาดใหญ่และขนาดกลางหลายชนิด บางแห่งมีไม้ไผ่หลายชนิดขึ้นกระจัดกระจายทั่วไป พื้นดินมักเป็นดินเหนียว ดินร่วนปนทรายในฤดูแล้ง ต้นไม้ส่วนใหญ่มักจะผลัดใบและผลิใบใหม่เมื่อถึงฤดูฝน ป่าเบญจพรรณมักพบมากในภาคเหนือโดยมักจะมีไม้สักขึ้นปะปนอยู่ ในภาคเหนือมักพบป่าชนิดนี้ที่เชียงใหม่ เชียงราย แม่ฮ่องสอน ลำปาง ตาก และภาคตะวันออกเฉียงเหนือพบได้ที่ อุทัยธานี ในภาคตะวันออกเฉียงเหนือจะพบป่าชนิดนี้อยู่ไม่น้อยแต่ไม่มีไม้สักขึ้นอยู่

### 3. ป่าไผ่ (Bamboo forest)

ในประเทศไทยไม้ไผ่มีการกระจายพันธุ์อยู่ทั่วไปทุกภาค บางชนิดเจริญงอกงามในป่าดิบชื้น ป่าเบญจพรรณ และหลายชนิดพบในที่ค่อนข้างแห้งแล้ง ไม้ไผ่เป็นไม้โตเร็ว สามารถขึ้นเป็นกลุ่มใหญ่บดบังพันธุ์ไม้อื่น ไม้ไผ่ส่วนมากเป็นไม้ที่ทนไฟ กำจัดได้ยาก แม้จะแผ้วถางตัดออกและเผาทำลาย ไม่นานก็จะแตกหน่อจากเหง้าใต้ดินเจริญเติบโตต่อไปได้อีก ไม้ไผ่ขึ้นได้ดีในพื้นที่ต่ำ ใต้อิฐ และใต้วัว เป็นไม้ไผ่ที่มีการกระจายพันธุ์อย่างกว้างขวางพบทั่วไปบนเขา หรือในดินทรายภาคกลาง ภาคตะวันตกเฉียงใต้ ภาคเหนือ ไม้ป่าเป็นไม้ที่พบได้ทางภาคตะวันตกเฉียงใต้ และภาคใต้

### 4. ป่าหญ้า (Savana forest)

ป่าหญ้าคือพื้นที่ที่มีหญ้าเป็นองค์ประกอบที่สำคัญในพื้นที่อาจไม่มีต้นไม้ยืนต้น หรือมีไม้ยืนต้นอยู่น้อยมาก ในประเทศไทยจะพบป่าหญ้าอยู่ทุกภาคกว่า 70% ของป่าหญ้าเป็นบริเวณที่เคยเป็นป่า ต่อมาได้ถูกบุกรุกแผ้วถางทำลายจนต้นไม้ล้มตายไป พื้นดินขาดความอุดมสมบูรณ์ หญ้าชนิดต่าง ๆ จึงขึ้นมาทดแทนและพอลงฤดูแล้งเกิดไฟไหม้ทำให้ต้นไม้ในบริเวณข้างเคียงล้มตายทำให้พื้นที่หญ้าขยายมากขึ้นทุกปี

#### ค. ป่าชนิดอื่นๆ (Forest or vegetation of other specific types)

ป่าชนิดต่าง ๆ ที่มีความหมายตามลักษณะเฉพาะของมันเอง โดยแยกออกจากชนิดป่าหลักอื่น ๆ อยู่ในพื้นที่เล็ก ๆ มีความหนาแน่นและความหลากหลายของชนิดพันธุ์ไม้น้อย

##### 1. ป่าชายหาด (Beach forest)

ป่าชายหาดจะมีขอบเขตการกระจายตามชายฝั่งทะเล และเกาะแก่งต่าง ๆ ในส่วนที่มีหาดทราย มีพื้นที่ป่าจะเป็นแนวแคบ ๆ ตามชายฝั่ง ดินเป็นดินทราย ขาดความอุดมสมบูรณ์ของแร่ธาตุอาหาร ชนิดพันธุ์พืชที่พบในป่าชายหาดมีน้อยชนิด ขึ้นอยู่กับความอุดมสมบูรณ์ของดิน ความเค็ม อุณหภูมิ ตลอดจนความรุนแรงของลมอันเป็นปัจจัยสำคัญ

##### 2. ป่าเขาหินปูน (Limestone forest)

เขาหินปูนตามปกติจะมีลักษณะสูงชันมีหินปูนเป็นหลักตามที่สูง ยอดเขา สันเขา จะมีการกัดเซาะอย่างรุนแรง พื้นที่ค่อนข้างแห้งแล้งมีสภาพเป็นค่าง พันธุ์ไม้ที่ขึ้นอยู่แตกต่างกับพันธุ์ไม้ในป่าชนิดอื่นอย่างมาก

##### 3. ป่าบึงน้ำจืด (Freshwater – swamp forest)

ป่าบึงน้ำจืดคือป่าที่มีสภาพน้ำท่วมขังอยู่เป็นเวลานานหรือตลอดปีจะพบในที่ลุ่มต่ำทั่วไปตามภาคต่าง ๆ ของประเทศ พื้นดินชั้นล่างเป็นโคลนหรือทรายที่ไม่มีการสะสมซากอินทรีย์



วัตถุแต่อย่างใด การเกิดของบึงน้ำจืดเกิดขึ้นโดยการกระทำของมนุษย์และจากธรรมชาติ เช่นบางแห่งเกิดจากพื้นดินยุบลงไป แล้วน้ำไหลลงท่วม หรือเกิดมีตาน้ำ หรือน้ำซึมชับอลออกมาท่วม

#### 4. สวนป่า และ เรือกสวนไร่นา (Forest plantation, orchard and agriculture land)

ป่าชนิดนี้เป็นป่ากรณีพิเศษ ซึ่งค่อย ๆ เพิ่มพูนปริมาณพื้นที่ขึ้นในแต่ละปี ได้แก่ สวนป่าของทางราชการ เอกชน ประชาชนทั่วไป ตลอดจนสวนยางและสวนผลไม้ในภาคใต้และภาคตะวันออกเฉียงใต้

#### 3.1.3 การเป็นเจ้าของและการจัดการทรัพยากรป่าไม้

ในประเทศไทยป่าไม้เป็นกรรมสิทธิ์ของรัฐ รัฐมีสิทธิในการจัดการและใช้ประโยชน์โดยมีกรมป่าไม้เป็นหน่วยงานที่รับผิดชอบดูแล ปัญหาต่าง ๆ เกี่ยวกับทรัพยากรป่าไม้เกิดขึ้นจากการที่รัฐบาลควบคุมและจัดการทรัพยากรป่าไม้ไม่ได้ผล รวมถึงปัญหาจากความอ่อนแอของกฎหมายและข้อบังคับเกี่ยวกับป่าไม้ ผลที่ตามมาคือประเทศไทยมีอัตราการสูญเสียป่าไม้สูง (Somthawin, 1985)

ป่าไม้เป็นทรัพยากรธรรมชาติที่มีลักษณะเป็นสินค้าสาธารณะแบบผสม ซึ่งไม่สามารถแบ่งปันให้ผู้บริโภคแต่ละคนโดยอาศัยกลไกราคาได้ ซึ่งพิจารณาได้ 2 ประเด็น คือ หากป่าไม้เป็นกรรมสิทธิ์ของรัฐที่ไม่ได้ให้สัมปทานแก่เอกชนรายใด ปัญหาการขาดการควบคุมดูแลที่เพียงพอทำให้ไม่สามารถกีดกันไม่ให้ผู้อื่นใช้ประโยชน์ได้ เปรียบเสมือนสาธารณสมบัติที่ใคร ๆ ก็สามารถเข้าไปตัดควงใช้ประโยชน์จากป่าได้ เช่น การตัดไม้ในป่า การเก็บพืชผัก พันธุ์ไม้ แร่ธาตุจากป่า และการล่าสัตว์ เป็นต้น แต่การบริโภคนั้นก็มีการแข่งขันกันคือ เมื่อไม่สามารถกีดกันไม่ให้ใครใช้ประโยชน์ได้ ก็จะแข่งขันกันเข้าไปใช้ประโยชน์อย่างเต็มที่ ใครเข้าไปใช้ประโยชน์ที่หลังก็อาจไม่มีไม้เหลือให้ตัด พืชผัก พันธุ์ไม้ สัตว์ป่าและแร่ธาตุก็อาจเสื่อมโทรมลงจนผู้เข้าไปทีหลังไม่อาจใช้ประโยชน์อย่างเต็มที่ พิจารณาในอีกประเด็นหนึ่ง ระบบการให้สัมปทานของรัฐจะสามารถกีดกันผู้ไม่จ่ายเงินไม่ให้เข้าไปใช้ประโยชน์ได้ แต่การบริโภคก็ไม่มีคู่แข่งจากระบบสัมปทานซึ่งเป็นลักษณะการผูกขาดโดยไม่มีคู่แข่ง หากผู้ที่ได้รับสัมปทานใช้ประโยชน์จากป่าอย่างขาดความเหมาะสมและขาดการควบคุมดูแล อาจก่อให้เกิดผลกระทบทางลบต่อสังคมโดยรวม เกิดผลกระทบต่อระบบนิเวศ ทำให้สิ่งแวดล้อมเสื่อมโทรมลง เกิดความแห้งแล้ง ฝนแล้ง ขาดแคลนน้ำ เป็นต้น (จันทนา, 2539)

ปัจจุบันรัฐมีกรรมสิทธิ์ในป่าไม้ในส่วนที่นอกเหนือจากบริเวณที่ให้กรรมสิทธิ์แก่เอกชน แต่ก็ขาดการควบคุมตรวจตราที่เพียงพอ ทำให้มีการละเมิดบุกรุกเข้าไปใช้ประโยชน์อย่างเสรี มีการบุกรุกและถูกละเมิดอยู่เสมอ โดยปราศจากค่าใช้จ่าย มีการใช้ประโยชน์อย่างมากมาจนทำให้เกิดปัญหาการใช้อย่างสิ้นเปลืองและการหมดไปของทรัพยากรธรรมชาติ การที่ทรัพยากรป่าไม้ถูก

บุกรุกเข้าไปใช้ประโยชน์ได้ แม้จะมีกฎหมายรองรับกรรมสิทธิ์ของรัฐอยู่ก็ตามเกี่ยวข้องกับความสามารถของรัฐในการจัดการดูแล จากความบกพร่องของรัฐในการจัดการควบคุมดูแลทำให้เกิดปัญหาความไม่มีประสิทธิภาพในการจัดการทรัพยากร ป่าไม้จำนวนมากถูกผู้มีอำนาจอาศัยช่องว่างเรื่องกรรมสิทธิ์ และความบกพร่องในการจัดการดูแลของรัฐเข้าไปกอบโกยเพื่อสร้างความมั่นคงทางเศรษฐกิจเฉพาะคน นอกจากนี้ รัฐก็มีส่วนในการทำลายป่าเองด้วยในรูปของการให้สัมปทานที่ไม่เหมาะสม อีกส่วนหนึ่งถูกชาวบ้านที่ยากจนเข้าไปบุกรุกแล้วถางป่า เพื่อขยายที่ทำกิน ตัดไม้ขายด้วยความรู้สึกที่ว่าป่าไม้เป็นสาธารณะสมบัติที่ใครจะเข้าไปใช้ประโยชน์ก็ได้ (จันทนา, 2539)

ปัญหาในการจัดการป่าไม้ อีกส่วนหนึ่งเกิดจากการที่มีจำนวนประชากรเพิ่มมากขึ้น ทำให้มีความต้องการใช้ทรัพยากรป่าไม้มากขึ้น ทั้งในภาคเกษตรกรรมและภาคอุตสาหกรรม และจากกระบวนการเร่งรัดพัฒนาประเทศให้เจริญเติบโตทางเศรษฐกิจ รวมถึงความเจริญก้าวหน้าทางเทคโนโลยี ทำให้ทรัพยากรธรรมชาติ โดยเฉพาะป่าไม้ซึ่งมีมูลค่ามากมายทางเศรษฐกิจ ถูกใช้เป็นปัจจัยการผลิตสำคัญในทางเศรษฐกิจตลอดมา มีการใช้ประโยชน์อย่างเต็มที่สิ้นเปลืองหมดไปอย่างรวดเร็ว ในที่สุดป่าไม้ก็จะอยู่ในสภาพที่เสื่อมโทรม

หากทรัพยากรป่าไม้ ถูกทำลายลงอย่างรวดเร็วรุนแรง จนกระบวนการฟื้นฟูเสริมสร้างตามไม่ทัน ย่อมส่งผลกระทบต่อทำให้สถานะแวดล้อมและทรัพยากรอื่น ๆ เสื่อมลงไปทั้งระบบ

### 3.1.4 การใช้ประโยชน์จากทรัพยากรป่าไม้

ทรัพยากรป่าไม้มีบทบาทสำคัญต่อเศรษฐกิจไทยทั้งในระดับชาติ และระดับครัวเรือนในระดับชาติ ป่าไม้เป็นแหล่งผลิตท่อนไม้ ซึ่งในอดีตไม่เพียงแต่บริโภคในประเทศเท่านั้น แต่ยังส่งออกอีกด้วย แต่ต่อมากการบริโภคในประเทศไม่เพียงพอ ต้องนำเข้าท่อนไม้จากต่างประเทศ และป่าไม้ในประเทศไทยยังมีบทบาทในเรื่องการป้องกันการชะล้างทำลายดิน ซึ่งเป็นเรื่องสำคัญของประเทศเกษตรกรรม ส่วนในระดับครัวเรือน ประชาชนจะใช้ทรัพยากรป่าไม้เป็นแหล่งอาหารแหล่งรายได้ ซึ่งได้จากผลิตผลจากป่า และใช้ฟืน ถ่านเป็นแหล่งพลังงานหลักของครัวเรือนที่ใช้เป็นเชื้อเพลิงในการหุงหาอาหาร และเป็นแหล่งพลังงานสำคัญสำหรับอุตสาหกรรมในครัวเรือนชนบทด้วย เช่น เตาเผายาสูบ การต้มเหล้า ยิ่งกว่านั้นในพื้นที่ห่างไกล มักมีการปลูกพืชแบบไร่เลื่อนลอย ซึ่งเดิมเป็นการทำไร่เลื่อนลอยเพื่อยังชีพ แต่ปัจจุบันเป็นการทำไร่เลื่อนลอยเพื่อการค้าด้วย และป่าไม้ก็จะถูกทำลายเพื่อเป็นพื้นที่การเกษตร

### 3.2 สภาพทางภูมิศาสตร์ เศรษฐกิจ สังคม และทรัพยากรธรรมชาติของภาคต่าง ๆ ในประเทศไทย

#### 1. ภาคเหนือ

ภาคเหนือมีพื้นที่รวมทั้งสิ้น 169,644.29 ตารางกิโลเมตร คิดเป็นร้อยละ 33.06 ของพื้นที่ประเทศ แบ่งออกเป็น 17 จังหวัด ได้แก่ จังหวัดเชียงใหม่ ลำพูน ลำปาง อุตรดิตถ์ แพร่ น่าน พะเยา เชียงราย แม่ฮ่องสอน นครสวรรค์ อุทัยธานี กำแพงเพชร ตาก สุโขทัย พิษณุโลก พิจิตร และเพชรบูรณ์

#### ลักษณะภูมิประเทศ

ภาคเหนือ เป็นภาคที่มีภูมิประเทศแตกต่างไปจากภาคอื่น ๆ คือ มีลักษณะเป็นเทือกเขาสูงสลับกับที่ราบหุบเขา ภูมิประเทศโดยทั่วไปแบ่งออกเป็น 3 ลักษณะ คือ เทือกเขา ที่ราบระหว่างหุบเขา และที่ราบลุ่มแม่น้ำ เทือกเขาแดนลาวซึ่งอยู่ทางตอนเหนือของภาคกั้นเขตแดนระหว่างประเทศไทยกับสหภาพพม่า และเทือกเขาหลวงพระบางกั้นเขตแดนระหว่างประเทศไทยกับสาธารณรัฐประชาธิปไตยประชาชนลาว ส่วนทางด้านตะวันตกเทือกเขาถนนธงชัยซึ่งเป็นเทือกเขาที่ทอดตัวยาวเป็นแนวจากเหนือลงมาได้ และเป็นต้นกำเนิดของแม่น้ำหลายสาย แม่น้ำสาละวินและแม่น้ำเมยกั้นเขตแดนระหว่างประเทศไทยกับสหภาพพม่า ไหลผ่านชายแดนของจังหวัดแม่ฮ่องสอนและตาก และทางภาคตะวันออกของภาค เทือกเขาเพชรบูรณ์กั้นเขตแดนภาคเหนือออกจากภาคตะวันออกเฉียงเหนือ ที่ราบลุ่มที่เหมาะสมแก่การทำนาอยู่ทางตอนล่างของภาค โดยทั่วไปแล้วภาคเหนือสามารถแบ่งภูมิประเทศออกเป็น 2 เขตใหญ่ ๆ ดังนี้

ภาคเหนือตอนบน ประกอบด้วย 9 จังหวัด ได้แก่ จังหวัดเชียงราย ลำพูน ลำปาง แพร่ น่าน พะเยา แม่ฮ่องสอน และตาก มีเนื้อที่รวม 102,258.91 ตารางกิโลเมตร ตั้งอยู่ทางตอนบนของภาคติดต่อกับประเทศสหภาพพม่า และสาธารณรัฐประชาธิปไตยประชาชนลาว ลักษณะภูมิประเทศเป็นเทือกเขาสลับกับที่ราบระหว่างหุบเขา เทือกเขาที่สำคัญ ได้แก่ เทือกเขาแดนลาว ขุนตาน ผิปันน้ำ หลวงพระบาง และถนนธงชัย เทือกเขาเหล่านี้เป็นต้นกำเนิดของแม่น้ำที่สำคัญหลายสาย ได้แก่ แม่น้ำปิง แม่น้ำวัง แม่น้ำยมและแม่น้ำน่าน ซึ่งจะไหลผ่านที่ราบหุบเขาสู่ภาคกลาง มารวมกันที่ปากน้ำโพ จังหวัดนครสวรรค์ ซึ่งเป็นจุดเริ่มต้นของแม่น้ำเจ้าพระยา และเป็นแม่น้ำที่สำคัญที่สุดของประเทศ เทือกเขาที่ตั้งอยู่ในเขตจังหวัดแม่ฮ่องสอน ยังเป็นเขตต้นน้ำของแม่น้ำสาละวิน ในประเทศสหภาพพม่า และเทือกเขาถนนธงชัยเป็นทิวเขาที่ทอดตัวเรื่อยลงมาจากตอนใต้ จนจดเทือกเขาตะนาวศรีเป็นต้นกำเนิดแม่น้ำแม่กลองในภาคกลางอีกด้วย นอกจากนี้จังหวัดตากยังเป็นที่ตั้งของเขื่อนภูมิพล ซึ่งเป็นเขื่อนที่ใหญ่ที่สุดในประเทศไทย ความยาวของอ่างเก็บน้ำไปจดอำเภอฮอด จังหวัดเชียงใหม่

ประโยชน์ของเขื่อนภูมิพล นอกจากใช้น้ำในการทำการเกษตรและป้องกันอุทกภัยแล้วยังใช้ผลิตกระแสไฟฟ้าพลังน้ำด้วย

ภาคเหนือตอนล่าง ประกอบด้วย 8 จังหวัด ได้แก่ จังหวัดอุตรดิตถ์ นครสวรรค์ อุทัยธานี กำแพงเพชร สุโขทัย พิษณุโลก พิจิตร และเพชรบูรณ์ มีเนื้อที่รวม 67,385.38 ตารางกิโลเมตร ตั้งอยู่ทางตอนล่างของภาค ติดกับภาคกลางและภาคตะวันออกเฉียงเหนือ ภูมิประเทศโดยทั่ว ๆ ไปประมาณ 2 ใน 3 ของพื้นที่ เป็นที่ราบลุ่มแม่น้ำซึ่งเป็นแหล่งเพาะปลูกที่สำคัญของภาค ลุ่มน้ำที่สำคัญ ได้แก่ ลุ่มน้ำปิง วัง ยม น่าน และเจ้าพระยา

#### ทรัพยากรธรรมชาติ และแหล่งน้ำ

ภาคเหนือเป็นภาคที่มีทรัพยากรธรรมชาติที่สำคัญของประเทศ ซึ่งได้แก่ ป่าไม้ที่มีความอุดมสมบูรณ์ และแร่ธาตุที่มีมูลค่าสูง จากสถิติของกรมป่าไม้ในปี 2541 เนื้อที่ป่าไม้ของภาคเหนือมีเหลือประมาณ 45.6 ล้านไร่ คิดเป็นร้อยละ 43.1 ของเนื้อที่ภาค

ประโยชน์ของทรัพยากรธรรมชาติทางตรง ได้แก่ การผลิตไม้สัก ไม้กระยาเลย และของป่าอื่น ๆ ส่วนประโยชน์ทางอ้อมนั้น เนื่องจากทางภาคเหนือเป็นภาคที่มีป่าสงวนแห่งชาติและมีเนื้อที่ปลูกป่ามากกว่าภาคอื่น ๆ ดังนั้นป่าไม้จึงช่วยในการอนุรักษ์สภาพธรรมชาติให้มีปริมาณฝนตกชุก ช่วยอุ้มน้ำให้มีความชุ่มชื้นในอากาศและดิน ป้องกันอุทกภัยบรรเทาความรุนแรงของลมพายุและเป็นที่อยู่อาศัยของสัตว์ป่า

เนื่องจากทางตอนบนของภาคเหนือเป็นเขตภูเขาที่ปกคลุมด้วยป่าไม้ จึงเป็นแหล่งต้นน้ำลำธารได้เป็นอย่างดี แหล่งน้ำที่สำคัญที่เป็นประโยชน์ต่อการอุปโภคบริโภค และเป็นแหล่งเกษตรกรรมของภาค ได้แก่ แม่น้ำปิง แม่น้ำวัง แม่น้ำยม และแม่น้ำน่าน ซึ่งไหลมารวมกันเป็นแม่น้ำเจ้าพระยา ในเขตจังหวัดนครสวรรค์ และไหลลงสู่จังหวัดชัยนาทต่อไป นอกจากนี้ ยังมีเขื่อนและอ่างเก็บน้ำต่าง ๆ เช่น เขื่อนภูมิพลในจังหวัดตาก เขื่อนสิริกิติ์ ในจังหวัดอุตรดิตถ์ และโครงการชลประทานอื่น ๆ อีกหลายแห่งที่สามารถส่งน้ำเพื่อการเกษตรกรรมได้

#### สภาพทางเศรษฐกิจ

การผลิตภาคการเกษตรเป็นสาขาสำคัญที่สร้างรายได้ให้แก่ภาคเหนือ เนื่องจากอาชีพที่สำคัญของประชาชนในภาคเหนือ คือ การประกอบอาชีพเกษตรกรรม มีการทำนา เพาะปลูกพืชไร่ ชนิดต่าง ๆ ไม้ผลและไม้ยืนต้น พืชไร่ที่สำคัญซึ่งทำการเพาะปลูกมากในภาคเหนือ ได้แก่ ข้าวโพดเลี้ยงสัตว์ มันสำปะหลัง อ้อย ถั่วเขียว ถั่วเหลือง



## 2. ภาคกลาง

ภาคกลางมีพื้นที่รวมทั้งสิ้น 103,901.20 ตารางกิโลเมตร คิดเป็นร้อยละ 20.25 ของพื้นที่รวมทั้งประเทศ มีขนาดพื้นที่ใหญ่เป็นอันดับสาม รองจากภาคเหนือและภาคตะวันออกเฉียงเหนือ แบ่งพื้นที่ออกเป็น 26 จังหวัด ได้แก่ กรุงเทพมหานคร นครปฐม นนทบุรี ปทุมธานี สมุทรปราการ สมุทรสาคร ชัยนาท อุทัย ลพบุรี สระบุรี สิงห์บุรี อ่างทอง ชลบุรี อยุธยา จันทบุรี ตราด ฉะเชิงเทรา ปราจีนบุรี นครนายก สระแก้ว ราชบุรี กาญจนบุรี สุพรรณบุรี สมุทรสงคราม เพชรบุรี และประจวบคีรีขันธ์

### ลักษณะภูมิประเทศ

พื้นที่ส่วนใหญ่ของภาคกลาง มีลักษณะเป็นที่ราบลุ่มเหมาะแก่การทำนาและเพาะปลูกพืชหลาย ๆ ชนิด พื้นที่ราบลุ่มนี้มีอาณาเขตกว้างขวางลงมาจรดอ่าวไทย มีพื้นที่ป่าไม้และภูเขาอยู่ทางด้านตะวันตกของภาค มีแม่น้ำที่สำคัญไหลผ่าน ได้แก่ แม่น้ำเจ้าพระยา แม่น้ำน้อย แม่น้ำลพบุรี แม่น้ำป่าสักและแม่น้ำท่าจีน มีชายฝั่งทะเลและเกาะต่าง ๆ ทางด้านตะวันออกของภาค

ภูมิประเทศ แบ่งตามลักษณะพื้นที่ได้ 4 บริเวณ ดังนี้

กรุงเทพมหานคร และปริมณฑล ได้แก่ กรุงเทพมหานคร นครปฐม นนทบุรี ปทุมธานี สมุทรปราการ สมุทรสาคร ส่วนใหญ่เป็นที่ราบลุ่มเหมาะแก่การเพาะปลูก แม่น้ำเจ้าพระยาซึ่งเป็นแม่น้ำสำคัญของประเทศ ไหลผ่านทางตอนกลางของภาคไปลงสู่อ่าวไทยที่จังหวัดสมุทรปราการ และแม่น้ำท่าจีนไหลลงสู่อ่าวไทยที่จังหวัดสมุทรสาคร นอกจากนี้ยังมีลำคลองหลายสายที่แยกออกจากแม่น้ำและแยกเป็นคลองซอยไหลผ่านอาณาบริเวณต่าง ๆ รวมทั้งแหล่งน้ำชลประทานที่มีอยู่ในทุกจังหวัดเป็นแหล่งน้ำตามโครงการขนาดใหญ่ ขนาดกลาง และขนาดเล็ก ทำให้พื้นที่ส่วนใหญ่ที่ใช้ทำการเกษตรได้รับประโยชน์จากโครงการนี้

ภาคกลางส่วนกลาง ได้แก่ ชัยนาท อุทัย ลพบุรี สระบุรี สิงห์บุรี อ่างทอง ส่วนใหญ่เป็นที่ราบลุ่มเหมาะแก่การเพาะปลูก พื้นที่ในเขตจังหวัดพระนครศรีอยุธยาและบางส่วนของจังหวัดสระบุรี สภาพดินมีความสมบูรณ์น้อย การใช้ที่ดินในเขตนี้จึงเปลี่ยนจากผืนนาไปเป็นที่ตั้งโรงงานอุตสาหกรรม ทั้งอุตสาหกรรมการเกษตรและนอกการเกษตร เช่น ไซโลอบพืช โรงงานเครื่องอิเล็กทรอนิกส์ เครื่องไฟฟ้า และเคมีภัณฑ์ ที่มีใช้ใช้วัตถุดิบในท้องถิ่น การขยายตัวของโรงงานดังกล่าวเกิดจากการกระจายความแออัดออกจากกรุงเทพมหานครมายังพื้นที่นี้ ส่วนพื้นที่จังหวัดอ่างทอง สิงห์บุรี ชัยนาท และบางส่วนของจังหวัดลพบุรี เป็นที่ราบลุ่ม มีความอุดมสมบูรณ์และอยู่ในเขตชลประทาน ดังนั้นพื้นที่จึงถูกใช้ในการเกษตรเป็นส่วนใหญ่ โดยเฉพาะการทำนาถือได้ว่าเป็นแหล่งปลูกข้าวที่สำคัญพื้นที่หนึ่งของประเทศ พื้นที่ในจังหวัดลพบุรีและสระบุรีเป็นที่ราบสลับ

ที่คอนและที่ราบเชิงเขา ดินมีคุณภาพต่ำ มักประสบปัญหาขาดแคลนน้ำ พื้นที่นี้จะปลูกพืชไร่ โดยเฉพาะข้าวโพดและข้าวฟ่างเพื่อการส่งออก

ภาคกลางด้านตะวันออก ได้แก่ ชลบุรี ระยอง จันทบุรี ตราด ฉะเชิงเทรา ปราจีนบุรี นครนายก สระแก้ว เป็นที่ราบลุ่ม ที่สูง และป่าเขา รวมทั้งชายฝั่งทะเล และเกาะต่าง ๆ เกาะที่สำคัญ ได้แก่ เกาะช้าง เกาะกูด และเกาะสีชัง มีทิวเขาบรรทัด กั้นเขตแดนระหว่างประเทศไทยกับประเทศกัมพูชา จังหวัดฉะเชิงเทราและนครนายก เป็นพื้นที่ราบลุ่มเหมาะแก่การทำนา จังหวัดชลบุรี ระยอง จันทบุรี และตราด พื้นที่ส่วนใหญ่เป็นที่ราบและที่คอน บริเวณชายฝั่งทะเลตอนล่างเป็นที่ราบเชิงเขาที่มีความอุดมสมบูรณ์ เหมาะแก่การเพาะปลูกไม้ผลและ ไม้ยืนต้น

ภาคกลางด้านตะวันตก ได้แก่ ราชบุรี กาญจนบุรี สุพรรณบุรี สมุทรสงคราม เพชรบุรี ประจวบคีรีขันธ์ พื้นที่เป็นทิวเขา หุบเขา ที่รายล้อมแม่น้ำและที่ราบชายฝั่งทะเล พื้นที่ด้านตะวันตกเป็นภูเขาที่ต่อเนื่องจากเทือกเขาทางภาคเหนือ คือ เทือกเขาถนนธงชัย ต่อด้วยแนวเทือกเขาตะนาวศรีทอดยาวลงไปทางตอนใต้ เป็นต้นกำเนิดของแม่น้ำลำธารที่สำคัญหลายสาย ได้แก่ แม่น้ำแควใหญ่ แม่น้ำแควน้อย แม่น้ำเพชรบุรี และแม่น้ำปราณบุรี ดินค่อนข้างอุดมสมบูรณ์ เป็นแหล่งเพาะปลูกพืชไร่ที่มีความสำคัญต่อเศรษฐกิจของประเทศ ได้แก่ อ้อย มันสำปะหลัง ข้าวฟ่าง ข้าวโพด และละหุ่ง ส่วนที่เป็นเขตที่ราบชายฝั่งทะเล ได้แก่พื้นที่จังหวัดสมุทรสงคราม บริเวณปากอ่าวแม่กลองเลียบลงมาทางจังหวัดเพชรบุรีและประจวบคีรีขันธ์ ลักษณะพื้นที่ของจังหวัดสมุทรสงคราม ถึงบริเวณแหลมผักเบี้ยในเขตจังหวัดเพชรบุรีเป็นดินเลน ส่วนพื้นที่ตั้งแต่แหลมผักเบี้ยลงไปทางใต้จนถึงจังหวัดประจวบคีรีขันธ์ ลักษณะชายฝั่งทะเลเป็นหาดทราย เป็นแหล่งท่องเที่ยวที่มีชื่อเสียงของประเทศ

#### ทรัพยากรธรรมชาติ และแหล่งน้ำ

กรุงเทพมหานครและปริมณฑลและภาคกลางส่วนกลาง ตั้งอยู่ในบริเวณที่ราบลุ่มริมฝั่งแม่น้ำเจ้าพระยา สภาพพื้นดินมีความอุดมสมบูรณ์สูง มีแม่น้ำหลายสายไหลผ่าน ได้แก่ แม่น้ำเจ้าพระยา แม่น้ำน้อย แม่น้ำลพบุรี แม่น้ำป่าสัก และแม่น้ำท่าจีน นอกจากแหล่งน้ำดังกล่าวแล้ว ยังมีโครงการชลประทาน โครงการอ่างเก็บน้ำต่าง ๆ ที่เอื้ออำนวยประโยชน์ต่อการเกษตร จึงทำให้สภาพพื้นที่ของภาคเหมาะต่อการทำการเกษตรและเพาะปลูกพืช ประชากรส่วนใหญ่จึงประกอบอาชีพเกษตรกรรม มีการทำนาและปลูกพืชไร่ชนิดต่าง ๆ พืชเศรษฐกิจที่สำคัญ ได้แก่ ข้าว อ้อยโรงงาน ข้าวโพดเลี้ยงสัตว์ มันสำปะหลัง ข้าวฟ่าง ฝ้าย และถั่วเหลือง แต่ในกรุงเทพมหานครและปริมณฑลซึ่งมีความเจริญทางด้านธุรกิจ เป็นศูนย์กลางทางการค้า เป็นที่ตั้งโรงงานอุตสาหกรรม เป็นที่รวมของสถานที่ราชการ สถาบันการศึกษา และสถาบันการเงินต่าง ๆ มีการขยายตัวของ

เขตเมืองทำให้บริเวณพื้นที่ใช้เพื่อการเกษตรลดลงทุก ๆ ปี เมื่อพิจารณาการเปลี่ยนแปลงโครงสร้างทางด้านการพัฒนาเศรษฐกิจของกรุงเทพมหานครจะมองได้ 3 สาขาหลัก คือ ภาคเกษตรกรรม ภาคอุตสาหกรรม และภาคบริการ โดยที่ภาคเกษตรกรรมมีสัดส่วนลดลงทุก ๆ ปี ในขณะที่ภาคอุตสาหกรรมจะมีแนวโน้มค่อนข้างสูงขึ้น ส่วนภาคบริการจะมีสัดส่วนสูงขึ้นอย่างต่อเนื่อง คาดว่าเป็นเพราะการนำเทคโนโลยีมาใช้เพื่อความรวดเร็วและการปรับสภาวะทางสังคมมากขึ้น

ภาคกลางด้านตะวันออก ทรัพยากรที่สำคัญ คือ ป่าไม้ จะพบมากบริเวณเทือกเขาฉะเชิงเทรา และเทือกเขาบรรทัด ป่าส่วนใหญ่มีลักษณะเป็นป่าดงดิบ ซึ่งเป็นป่าเขาดันน้ำลำธาร แต่เนื่องจากการบุกรุกทำลายป่ายังอยู่ในอัตราสูง จึงทำให้พื้นที่ป่าไม้มีเนื้อที่ลดลง เป็นภาคที่มีแหล่งน้ำอุดมสมบูรณ์ เนื่องจากปริมาณน้ำฝนเฉลี่ยอยู่ในเกณฑ์สูง อีกทั้งมีภูเขาที่ปกคลุมด้วยป่าไม้ จึงเป็นแหล่งต้นน้ำลำธารได้เป็นอย่างดี แหล่งน้ำสำคัญที่เป็นประโยชน์ต่อการอุปโภค บริโภค และเกษตรกรรม ได้แก่ แม่น้ำบางปะกง แม่น้ำฉะเชิงเทรา แม่น้ำนครนายก แม่น้ำปราจีนบุรี และแม่น้ำตราด นอกจากนี้ยังมีโครงการชลประทาน และอ่างเก็บน้ำต่าง ๆ อีก เช่น อ่างเก็บน้ำบางพระ อ่างเก็บน้ำมาบประชัน อ่างเก็บน้ำบ้านบึง เขื่อนชลประทานนครนายก โครงการวังตะไคร้ และโครงการอ่างเก็บน้ำเขาระกา

ภาคกลางด้านตะวันตก มีทรัพยากรป่าไม้อุดมสมบูรณ์มากแห่งหนึ่งของประเทศ พื้นที่ป่าส่วนใหญ่จะอยู่ตลอดแนวด้านตะวันตกของภาค ประกอบด้วย เขตป่าสงวนแห่งชาติ 59 แห่ง เขตอุทยานแห่งชาติ 6 แห่ง คือ อุทยานแห่งชาติศรีนครินทร์ อุทยานแห่งชาติไทรโยค อุทยานแห่งชาติเอราวัณและอุทยานแห่งชาติเฉลิมรัตนโกสินทร์ ในจังหวัดกาญจนบุรี อุทยานแห่งชาติแก่งกระจาน จังหวัดเพชรบุรี และอุทยานแห่งชาติเขาสามร้อยยอด จังหวัดประจวบคีรีขันธ์ เขตรักษาพันธุ์สัตว์ป่า 3 แห่ง ได้แก่ เขตรักษาพันธุ์สัตว์ป่าทุ่งใหญ่นเรศวร ในเขตจังหวัดตาก และกาญจนบุรี เขตรักษาพันธุ์สัตว์ป่าสลักพระ จังหวัดกาญจนบุรี และเขตรักษาพันธุ์สัตว์ป่าแม่ฟ้าหลวง จังหวัดราชบุรี แหล่งน้ำที่สำคัญได้รับน้ำจากน้ำฝน แม่น้ำและทะเล แม่น้ำที่สำคัญได้แก่ แม่น้ำแม่กลอง และแม่น้ำท่าจีน ซึ่งใช้ประโยชน์ได้ทั้งทางการชลประทาน การประมง การบริโภคอุปโภค และการคมนาคม นอกจากนี้ยังมีพื้นที่บางจังหวัดที่ติดกับอ่าวไทย คือ จังหวัดสมุทรสงคราม เพชรบุรี และประจวบคีรีขันธ์

#### สภาพทางเศรษฐกิจ

โครงสร้างทางเศรษฐกิจของภาคกลาง ภาคอุตสาหกรรมถือเป็นภาคหลักที่สร้างรายได้ให้แก่ภาคกลางมากที่สุด รองลงมาคือภาคบริการ ส่วนการผลิตภาคการเกษตรของภาคกลางสร้างรายได้ให้น้อยที่สุด เนื่องจากพื้นที่ในภาคกลางมีความหลากหลาย ดังนั้นการผลิตในภาคการเกษตรจะแตกต่างกันตามสภาพพื้นที่ โดยในภาคกลางส่วนกลางจะเป็นแหล่งผลิตข้าวที่สำคัญของประเทศ

ส่วนภาคกลางด้านตะวันตก ก็เป็นแหล่งการผลิตทางการเกษตรกรรมที่สำคัญของประเทศ พืชเศรษฐกิจที่สำคัญ ได้แก่ อ้อย สับปะรด ข้าว และมะพร้าว เป็นต้น โดยเฉพาะอ้อยและสับปะรด มีความสัมพันธ์กับภาคอุตสาหกรรม ได้แก่ อุตสาหกรรมน้ำตาล และสับปะรดกระป๋อง

### 3. ภาคตะวันออกเฉียงเหนือ

ภาคตะวันออกเฉียงเหนือมีพื้นที่รวมทั้งสิ้น 168,854.35 ตารางกิโลเมตร คิดเป็นร้อยละ 32.91 ของพื้นที่ประเทศ แบ่งพื้นที่ออกเป็น 19 จังหวัด ได้แก่ จังหวัดนครราชสีมา บุรีรัมย์ สุรินทร์ ศรีสะเกษ อุบลราชธานี ยโสธร ชัยภูมิ อำนาจเจริญหนองบัวลำภูขอนแก่น อุดรธานี เลย หนองคาย มหาสารคาม ร้อยเอ็ด กาฬสินธุ์ สกลนคร นครพนม และมุกดาหาร

#### ลักษณะภูมิประเทศ

ภูมิประเทศของภาคตะวันออกเฉียงเหนือ มีลักษณะเป็นที่ราบสูงเกิดจากการยกตัวของแผ่นดินด้านตะวันตกและด้านใต้ แยกตัวออกไปจากที่ราบภาคกลาง โดยมีภูเขายกตัวขึ้นตามขอบที่ราบสูง ได้แก่ เทือกเขาเพชรบูรณ์ และคงพญาเย็น ซึ่งเป็นเส้นกั้นแยกภาคตะวันออกเฉียงเหนือออกจากภาคเหนือ ทอดตัวเป็นแนวยาวด้านตะวันตก เทือกเขาอินทกัมพูชาระหว่างพมดงรัก กั้นเขตแดนระหว่างประเทศไทยกับสาธารณรัฐประชาธิปไตยประชาชนลาว และราชอาณาจักรกัมพูชาทอดตัวเป็นแนวด้านใต้ นอกจากนี้ บริเวณพื้นที่ตอนไปทางตอนบนของภาคยังมีเทือกเขาภูพานเรียงรายไปตามแนวตะวันตกเฉียงเหนือ-ตะวันออกเฉียงใต้ จากจังหวัดเลยถึงจังหวัดนครพนม มีแม่น้ำโขงซึ่งเป็นเส้นกั้นเขตแดนระหว่างประเทศไทยกับสาธารณรัฐประชาธิปไตยประชาชนลาว ไหลผ่านทางด้านเหนือของภาค พื้นที่สองในสามของตะวันออกเฉียงเหนืออยู่ในเขตลุ่มแม่น้ำมูลและแม่น้ำชีและมีลักษณะเอียงลาดลงสู่แม่น้ำโขง ลักษณะดินส่วนใหญ่เป็นดินเค็มและดินทรายเป็นเหตุให้พื้นดินไม่ค่อยจะมีความอุดมสมบูรณ์

#### ทรัพยากรธรรมชาติ และแหล่งน้ำ

ทรัพยากรป่าไม้ของภาคตะวันออกเฉียงเหนือจะกระจายอยู่ทั่ว ๆ ไป จังหวัดที่มีพื้นที่ป่าไม้มากที่สุดภาคคือ จังหวัดชัยภูมิ ประมาณ 3,011 ตารางกิโลเมตร หรือคิดเป็นร้อยละ 23.6 ของพื้นที่จังหวัด รองลงมาได้แก่จังหวัดเลย อุบลราชธานี นครราชสีมา มีเนื้อที่ประมาณ 2,889 2,477 และ 2,223 ตารางกิโลเมตร ตามลำดับ อย่างไรก็ตาม เมื่อพิจารณาถึงสัดส่วนของเนื้อที่ป่าไม้กับเนื้อที่จังหวัด จะเห็นได้ว่า ในภาคนี้จังหวัดอำนาจเจริญมีเนื้อที่ป่าไม้เหลือมากที่สุดถึงร้อยละ 32.7 รองลงมาคือจังหวัดมุกดาหาร ร้อยละ 30.7 ส่วนจังหวัดที่มีพื้นที่ป่าไม้เหลือน้อยที่สุด คือ จังหวัด



มหาสารคาม ประมาณร้อยละ 0.6 ของพื้นที่จังหวัด ในช่วงระยะ 10 ปีที่ผ่านมาจะเห็นได้ว่า เนื้อที่ป่าไม้จะลดลงทุก ๆ ปี จากที่เคยมีสัดส่วนสูงถึงร้อยละ 15.3 ในปี 2525 ลดลงเหลือเพียง 12.5 ในปี 2541 มีการตัดไม้ทำลายป่าเพิ่มขึ้นอย่างมากเป็นเหตุให้พื้นที่ขาดความอุดมสมบูรณ์ ประกอบกับภูมิอากาศเปลี่ยนแปลงรวดเร็ว ทำให้การประกอบอาชีพการเกษตรไม่ประสบผลดีเท่าที่ควร

ภาคตะวันออกเฉียงเหนือประกอบด้วยลุ่มน้ำที่สำคัญ 3 ลุ่มน้ำ คือ ลุ่มน้ำโขง ลุ่มน้ำชี ลุ่มน้ำมูล เป็นแม่น้ำสายหลัก และมีแม่น้ำสาขาย่อยกระจายทั่วทั้งภาค ลุ่มน้ำเหล่านี้เป็นประโยชน์ต่อการเกษตร และการอุปโภคของภาคตะวันออกเฉียงเหนืออย่างมาก และมีแหล่งน้ำใต้ดินซึ่งสามารถนำขึ้นมาใช้เพาะปลูกพืชเศรษฐกิจบางอย่างได้ นอกจากนี้ยังมีแหล่งน้ำที่ได้จากโครงการชลประทาน มีเนื้อที่ชลประทานที่สร้างเสร็จถึงสิ้นปีของทั้งภาค ในปี 2541 เท่ากับ 5,175,571 ไร่ จังหวัดที่มีเนื้อที่ชลประทานมากที่สุด คือ จังหวัดนครราชสีมา สกลนคร ได้รับ 905,746 และ 519,880 ไร่ คิดเป็นร้อยละ 17.8 และ 10.4 จากเนื้อที่ชลประทานทั้งหมดของภาค

#### สภาพทางเศรษฐกิจ

อาชีพของประชาชนในภาคตะวันออกเฉียงเหนือ คือ การประกอบอาชีพเกษตรกรรม มีการทำนาเพาะปลูกพืชไร่นานิตต่าง ๆ พืชเศรษฐกิจหลักที่สำคัญ ได้แก่ ข้าว ข้าวโพด มันสำปะหลัง อ้อย ปอ ฝ้าย ยาสูบและถั่วลิสง อาชีพอื่นที่มีความสำคัญรองลงมา ได้แก่ การบริการ การค้าส่งและการค้าปลีก และอุตสาหกรรม ตามลำดับ สำหรับอุตสาหกรรมในภาคตะวันออกเฉียงเหนือ แบ่งออกเป็น 2 ประเภท คือ อุตสาหกรรมขนาดเล็กในชนบท ซึ่งจะใช้วัตถุดิบและแรงงานในท้องถิ่นเป็นส่วนใหญ่ และมักเป็นอุตสาหกรรมดั้งเดิม เช่น ทอผ้าไหมและเครื่องปั้นดินเผา อีกประเภทหนึ่งคืออุตสาหกรรมในเมือง ซึ่งเป็นอุตสาหกรรมขนาดใหญ่ ได้แก่ อุตสาหกรรมทอกระสอบและอุตสาหกรรมผลิตเชื้อกระดาษ เป็นต้น

#### 4. ภาคใต้

ภาคใต้ของประเทศไทยตั้งอยู่บนคาบสมุทรอินเดียน เป็นส่วนที่แผ่นดินแคบยื่นออกไปเป็นแหลม ตั้งอยู่ระหว่างทะเลอันดามัน มหาสมุทรอินเดียกับทะเลจีนใต้ มหาสมุทรแปซิฟิก มีความยาวจากเหนือจดใต้ประมาณ 750 กิโลเมตร ด้านทิศตะวันออกส่วนที่กว้างที่สุดประมาณ 200 กิโลเมตร มีพื้นที่รวมทั้งสิ้น 70,715.2 ตารางกิโลเมตร หรือร้อยละ 13.8 ของพื้นที่ทั้งประเทศแบ่งพื้นที่ออกเป็น 14 จังหวัด ได้แก่ จังหวัดนครศรีธรรมราช กระบี่ พังงา ภูเก็ต สุราษฎร์ธานี ระนอง ชุมพร สงขลา สตูล ตรัง พัทลุง ปัตตานี ยะลา และนราธิวาส

### ลักษณะภูมิประเทศ

ภาคใต้มีลักษณะเป็นคาบสมุทร มีทะเลขนานทั้งสองด้านคือ อ่าวไทยทางฝั่งตะวันออก และ ทะเลอันดามันทางฝั่งตะวันตก สภาพภูมิประเทศเป็นภูเขาทอดยาวเป็นแนวเหนือ - ใต้หลายเทือก มีแนวเขาภูเก็ททอดยาวตั้งแต่จังหวัดชุมพรถึงจังหวัดพังงา และทิวเขานครศรีธรรมราช เริ่มจากทางใต้ของจังหวัด สุราษฎร์ธานีผ่านจังหวัดนครศรีธรรมราชไปจนถึงจังหวัดสตูล ทิวเขาทั้งสองนี้ทอดยาวไปทางตอนกลางของภาค ส่วนทางใต้สุดของภาค มีทิวเขาสันกาลาคีรีทอดยาวในแนวตะวันออก - ตะวันตก และเป็นเส้นกั้นพรมแดนระหว่างประเทศไทยกับมาเลเซีย ภาคใต้แบ่งภูมิประเทศออกเป็น 2 บริเวณ ดังนี้

บริเวณชายฝั่งทะเลด้านตะวันออกติดกับอ่าวไทย ประกอบด้วย จังหวัดชุมพร สุราษฎร์ธานี นครศรีธรรมราช พัทลุง สงขลา ปัตตานี ยะลา และนราธิวาส ลักษณะฝั่งทะเลราบเรียบ มีเขตนํ้าตื้นกว้างขวาง มีที่ราบแคบ ตั้งแต่จังหวัดชุมพรไปจนถึงจังหวัดนราธิวาส มีหาดทรายสวยงามหลายแห่งและมีแม่น้ำสายสั้น ๆ ที่เกิดจากภูเขาทางตอนกลางของภาค ได้แก่ แม่นํ้าคีรีรัฐ แม่นํ้าตาปี แม่นํ้าปากพอง และแม่น้ำโก-ลก เกาะที่สำคัญได้แก่ เกาะสมุยและเกาะพะงันอยู่ในเขตจังหวัดสุราษฎร์ธานี เป็นแหล่งปลูกมะพร้าวที่สำคัญของภาคใต้

บริเวณชายฝั่งทะเลด้านตะวันตกติดกับทะเลอันดามัน ประกอบด้วย จังหวัดระนอง พังงา ภูเก็ต กระบี่ ตรัง และสตูล ภูมิประเทศเป็นที่ราบ มีชายฝั่งทะเลเว้าแหว่ง มีอ่าวที่สวยงาม เช่น อ่าวพระนาง อ่าวกระรน และเกาะต่างๆมากมาย ที่สำคัญ ได้แก่ เกาะภูเก็ต เกาะตะรุเตา เกาะลันตา เกาะรังนก เกาะปันหยี เกาะเขาพิงกัน เกาะกระดาน เกาะอาดัง เกาะราวี เป็นต้น บริเวณชายฝั่งทะเลบางแห่งมีนํ้าทะเลท่วมถึง มีป่าชายเลนขึ้นอยู่ตั้งแต่อ่าวพังงาลงไปจนถึงจังหวัดสตูล

### ทรัพยากรธรรมชาติและแหล่งนํ้า

ภาคใต้เป็นแหล่งทรัพยากรธรรมชาติที่สำคัญของประเทศ มีทั้งป่าไม้ แร่ธาตุชนิดต่าง ๆ และยังเป็นแหล่งปลูกพืชเศรษฐกิจหลักของประเทศ เช่น ยางพารา ปาล์มนํ้ามัน กาแฟ มะพร้าว และไม้ผล นอกจากนี้ยังเป็นแหล่งประมงทะเลทั้งทางด้านอ่าวไทยและทะเลอันดามัน และเป็นแหล่งพลังงานที่สำคัญของประเทศอีกด้วย

ป่าไม้ของภาคใต้เป็นป่าดงดิบ มีอาณาเขตปกคลุมบริเวณภูเขาสูงและป่าชายเลน บริเวณที่ราบฝั่งทะเล มีไม้ที่มีค่าทางเศรษฐกิจมากมาย เช่น ไม้ยาง กระบาก ยมหอม มะหวด เตี้ยม และตามชายฝั่งทะเลในที่ดินเลน จะมีป่าชายเลนนํ้าเค็ม มีไม้โกงกาง และประสก เป็นต้น

เนื่องจากภาคใต้อยู่ในเขตภูมิอากาศแบบมรสุมเมืองร้อน โดยอยู่ในอิทธิพลของลมมรสุมตะวันตกเฉียงใต้ และมรสุมตะวันออกเฉียงเหนือ อิทธิพลของลมมรสุมทำให้ภาคใต้มีฝนตกตลอด

ทั้งปี ลักษณะภูมิอากาศดังกล่าวทำให้ภาคใต้มีข้อได้เปรียบเรื่องความอุดมสมบูรณ์ของน้ำ อันประกอบด้วย แหล่งน้ำธรรมชาติ และแหล่งน้ำใต้ดิน ซึ่งได้แก่ แม่น้ำ ลำคลองต่าง ๆ แม่น้ำของภาคใต้จะเป็นแม่น้ำสายสั้น ๆ ส่วนใหญ่จะไหลลงสู่แม่น้ำทางชายฝั่งทะเลตะวันออก นอกจากนี้ยังมี คลองต่าง ๆ ซึ่งใช้ประโยชน์ทางด้านชลประทาน และโครงการชลประทานต่าง ๆ หลายโครงการ

#### สภาพทางเศรษฐกิจ

อาชีพของประชาชน มีการประกอบอาชีพเกษตรกรรม ได้แก่ การทำนา สวนยางพารา สวน เครื่องเทศ ไร่กาแฟ สวนผลไม้ต่าง ๆ เช่น เงาะ ลองกอง มังคุด พุเรียน ลางสาด สำหรับอาชีพประมง ส่วนใหญ่ทำการประมงทะเลชายฝั่ง ส่วนประมงทะเลน้ำลึกมีไม่มากนัก

### 3.3 ปัจจัยสำคัญที่คาดว่าจะมีผลกระทบต่อ การเปลี่ยนแปลงของพื้นที่ป่าไม้

ปัจจัยสำคัญที่คาดว่าจะมีผลกระทบต่อ การเปลี่ยนแปลงของพื้นที่ป่าไม้ มีดังต่อไปนี้

#### 1. ความหนาแน่นของประชากร

การเพิ่มขึ้นของจำนวนประชากรทำให้เพิ่มความต้องการที่ดินเพื่ออยู่อาศัย ที่ดินทำการ เกษตร พื้น ผลิตผลจากป่า ในขณะที่พื้นที่ทำกินมีจำนวนเท่าเดิม ดังนั้นจึงทำให้มีการบุกรุกป่า มากขึ้นเพื่อขยายพื้นที่ให้เพียงพอกับความต้องการ

ประเทศไทยมีจำนวนประชากรเพิ่มขึ้นเรื่อย ๆ ทุกปี ในปี 2525 มีจำนวนประชากรเท่ากับ 48,846,927 คน ต่อมาในปี 2541 จำนวนประชากรเพิ่มขึ้นเป็น 61,466,178 คน โดยภาคตะวันออก เฉียงเหนือ เป็นภาคที่มีจำนวนประชากรมากที่สุด เท่ากับ 21,312,166 คน รองลงมาได้แก่ ภาคกลาง ภาคใต้ ภาคเหนือตอนบน และภาคเหนือตอนล่าง มีจำนวนประชากรเท่ากับ 19,927,303 คน 8,066,779 คน 6,282,755 คน และ 5,877,175 คน ตามลำดับ เมื่อพิจารณาอัตราความหนาแน่นของ ประชากรต่อพื้นที่ พบว่า ภาคกลาง เป็นภาคที่มีอัตราความหนาแน่นของประชากรต่อพื้นที่มากที่สุด เท่ากับ 162 คนต่อตารางกิโลเมตร ทั้งที่มีจำนวนประชากรมากเป็นอันดับสองของประเทศ ทั้งนี้ เนื่องจากพื้นที่ในภาคกลางตอนกลางมีลักษณะเป็นที่ราบลุ่ม และเมืองหลวงของประเทศตั้งอยู่ใน ภาคนี้ รองลงมาได้แก่ภาคตะวันออกเฉียงเหนือ ภาคใต้ ภาคเหนือตอนล่างและภาคเหนือตอนบน เท่ากับ 126, 114, 87, 61 คนต่อตารางกิโลเมตร ตามลำดับ

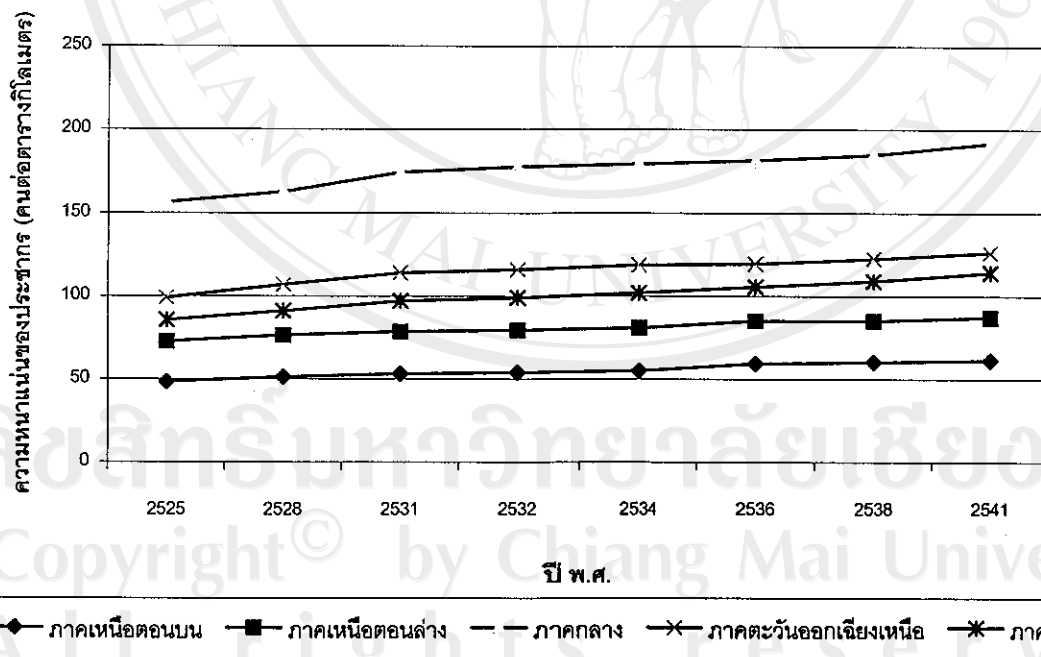
ความหนาแน่นของประชากรในแต่ละภาค ในปีที่ทำการศึกษา แสดงในตาราง 3.1

ตารางที่ 3.1 ความหนาแน่นของประชากร

หน่วย: คน/ตร.กม.

	ภาคเหนือตอนบน	ภาคเหนือตอนล่าง	ภาคกลาง	ภาคตะวันออกเฉียงเหนือ	ภาคใต้
2525	48	73	156	99	86
2528	51	76	163	107	91
2531	53	79	174	114	97
2532	54	80	178	116	99
2534	55	81	179	119	102
2536	59	85	182	119	106
2538	60	85	185	122	109
2541	61	87	192	126	114

ที่มา: สำนักงานสถิติแห่งชาติ



รูป 3.1 ความหนาแน่นของประชากรในแต่ละภาคของประเทศไทย

ที่มา: สำนักงานสถิติแห่งชาติ



## 2. เนื้อที่ถือครองทางการเกษตรที่มีเอกสารสิทธิ์

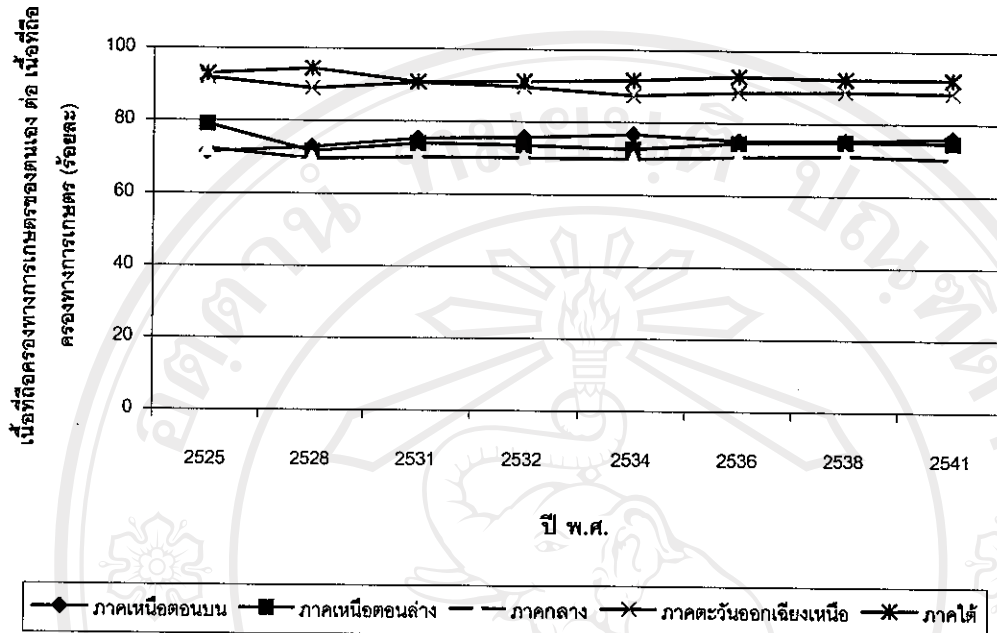
การที่เกษตรกรมีเนื้อที่ถือครองทางการเกษตรเป็นของตนเอง ทำให้มีความมั่นคงในการเป็นเจ้าของที่ดิน มีความมั่นใจในการลงทุนต่าง ๆ ในที่ดินของตนเอง เกษตรกรสามารถปรับปรุงคุณภาพของที่ดินในระยะยาว และสถาบันการเงินสามารถให้สินเชื่อได้ ทำให้เกษตรกรจะปรับปรุงคุณภาพการผลิตในที่ดินที่มีอยู่ เป็นการลดการทำไร่เลื่อนลอย และลดการทำลายป่าเพื่อขยายพื้นที่ทำการเกษตรด้วย ตัวแปรนี้จะวัดในรูปสัดส่วนของเนื้อที่ถือครองทางการเกษตรที่มีเอกสารสิทธิ์ต่อเนื้อที่ถือครองทางการเกษตรทั้งหมด

ประเทศไทยมีเนื้อที่ถือครองทางการเกษตรประมาณ 40 เปอร์เซ็นต์ของเนื้อที่ทั้งหมดของประเทศ แบ่งลักษณะเนื้อที่ถือครองทางการเกษตรเป็น 2 ลักษณะ คือ เนื้อที่ของตนเอง และเนื้อที่ของคนอื่น ในปี 2541 ประเทศไทยมีเนื้อที่ถือครองทางการเกษตร 130,393,525 ไร่ คิดเป็นร้อยละ 40 ของเนื้อที่ทั้งหมดของประเทศ โดยเป็นเนื้อที่ของตนเอง 107,491,052 ไร่ คิดเป็นร้อยละ 82 ของเนื้อที่ถือครองทางการเกษตรทั้งหมด และเนื้อที่ของคนอื่น 22,902,473 ไร่ คิดเป็นร้อยละ 18 ของเนื้อที่ถือครองทางการเกษตรทั้งหมด และเมื่อพิจารณาในแต่ละภาคพบว่า ภาคตะวันออกเฉียงเหนือมีเนื้อที่ถือครองทางการเกษตรมากที่สุด คือ 57,429,749 ไร่ โดยเป็นเนื้อที่ของตนเอง 50,768,902 ไร่ คิดเป็นร้อยละ 88 ของเนื้อที่ถือครองทางการเกษตรทั้งหมดในภาคตะวันออกเฉียงเหนือ รองลงมาคือ ภาคกลาง ภาคเหนือตอนล่าง ภาคใต้ และภาคเหนือตอนบน ซึ่งมีเนื้อที่ถือครองทางการเกษตรของตนเอง 25,883,514 ไร่, 19,681,509 ไร่, 18,805,370 ไร่ และ 8,593,383 ไร่ คิดเป็นร้อยละ 70, 75, 92, 76 ของเนื้อที่ถือครองทางการเกษตรทั้งหมดในภาค ตามลำดับ สัดส่วนเนื้อที่ถือครองทางการเกษตรของตนเองต่อเนื้อที่ถือครองทางการเกษตรทั้งหมดในแต่ละภาค แสดงได้ดังตาราง 3.2

ตาราง 3.2 สัดส่วนเนื้อที่ถือครองทางการเกษตรของตนเองต่อเนื้อที่ถือครองทางการเกษตรทั้งหมด (ร้อยละ)

	ภาคเหนือตอนบน	ภาคเหนือตอนล่าง	ภาคกลาง	ภาคตะวันออกเฉียงเหนือ	ภาคใต้
2525	71.4	79.0	72.3	91.9	92.9
2528	72.7	71.6	69.6	88.9	94.4
2531	75.2	73.9	70.1	90.6	90.8
2532	75.7	73.5	70.0	89.6	91.1
2534	76.7	72.6	69.9	87.4	91.6
2536	75.1	74.5	70.6	88.4	92.8
2538	75.2	74.9	71.1	88.7	92.2
2541	76.0	74.7	70.2	88.4	92.1

ที่มา : สำนักงานเศรษฐกิจการเกษตร



รูป 3.2 สัดส่วนเนื้อที่ถือครองทางการเกษตรของตนเองต่อเนื้อที่ถือครองทางการเกษตรทั้งหมด  
ในแต่ละภาคของประเทศไทย  
ที่มา : สำนักงานเศรษฐกิจการเกษตร

### 3. เนื้อที่ชลประทาน

ในอดีตการขยายตัวของผลผลิตทางการเกษตร มักมาจากการขยายพื้นที่เพาะปลูก ในขณะที่การเพิ่มขึ้นของผลผลิตเฉลี่ยต่อไร่ยังคงอยู่ในอัตราที่ค่อนข้างต่ำ จนกระทั่งในระยะหลังการขยายพื้นที่เพาะปลูกทำได้ยากขึ้น ดังนั้นการที่จะเพิ่มประสิทธิภาพการผลิตของภาคการเกษตรได้นั้น จำเป็นต้องมีการขยายการใช้ปัจจัยทุนและเทคโนโลยีสมัยใหม่ เพื่อทดแทนการใช้ปัจจัยที่ดินที่มีจำกัด โดยเฉพาะอย่างยิ่ง การขยายตัวของแหล่งน้ำชลประทานเพื่อการเกษตรนั้น นับว่าเป็นอีกปัจจัยหนึ่งซึ่งช่วยเพิ่มประสิทธิภาพการใช้ที่ดินให้สูงขึ้นได้ เนื่องจากการขยายตัวของพื้นที่ชลประทานนั้น จะทำให้สามารถเพิ่มการใช้พื้นที่เพาะปลูกในช่วงฤดูแล้งได้ และที่สำคัญก็คือ น้ำเป็นปัจจัยหลักที่มีความจำเป็นในการใช้ร่วมกับปัจจัยเทคโนโลยีการเพิ่มผลผลิตอื่น ๆ ดังนั้นการมีแหล่งน้ำชลประทานในพื้นที่เพาะปลูกจะสามารถทำการเกษตรได้ผลดียิ่งขึ้น ทำให้ลดการบุกรุกป่าเพื่อขยายพื้นที่เพาะปลูกเช่นกัน ตัวแปรนี้วัดในรูปสัดส่วนของเนื้อที่ชลประทานที่สร้างเสร็จถึงสิ้นปีต่อเนื้อที่ถือครองทางการเกษตรทั้งหมด

สำหรับเนื้อที่ชลประทานในประเทศไทย ถึงแม้ว่าจะมีการขยายตัวเพิ่มมากขึ้นทุก ๆ ปี ก็ตาม แต่เมื่อเปรียบเทียบกับเนื้อที่ถือครองทางการเกษตรแล้วก็ยังมีสัดส่วนที่ต่ำมาก โดยในปี 2525 ประเทศไทยมีสัดส่วนของเนื้อที่ชลประทาน ร้อยละ 17 ของเนื้อที่ถือครองทางการเกษตร และได้ขยายเพิ่มขึ้นเป็น ร้อยละ 23 ในปี 2541

เมื่อพิจารณาเนื้อที่ชลประทานในแต่ละภาคแล้ว พบว่า ในปี 2541 ภาคกลางมีสัดส่วนของเนื้อที่ชลประทานต่อเนื้อที่ถือครองทางการเกษตรทั้งหมดมากที่สุด โดยมีสัดส่วนเท่ากับร้อยละ 52.9 รองลงมา คือ ภาคเหนือตอนบน ภาคเหนือตอนล่าง ภาคใต้ และภาคตะวันออกเฉียงเหนือ มีสัดส่วนเท่ากับร้อยละ 44.0, 21.1, 16.7 และ 9.0 ตามลำดับ

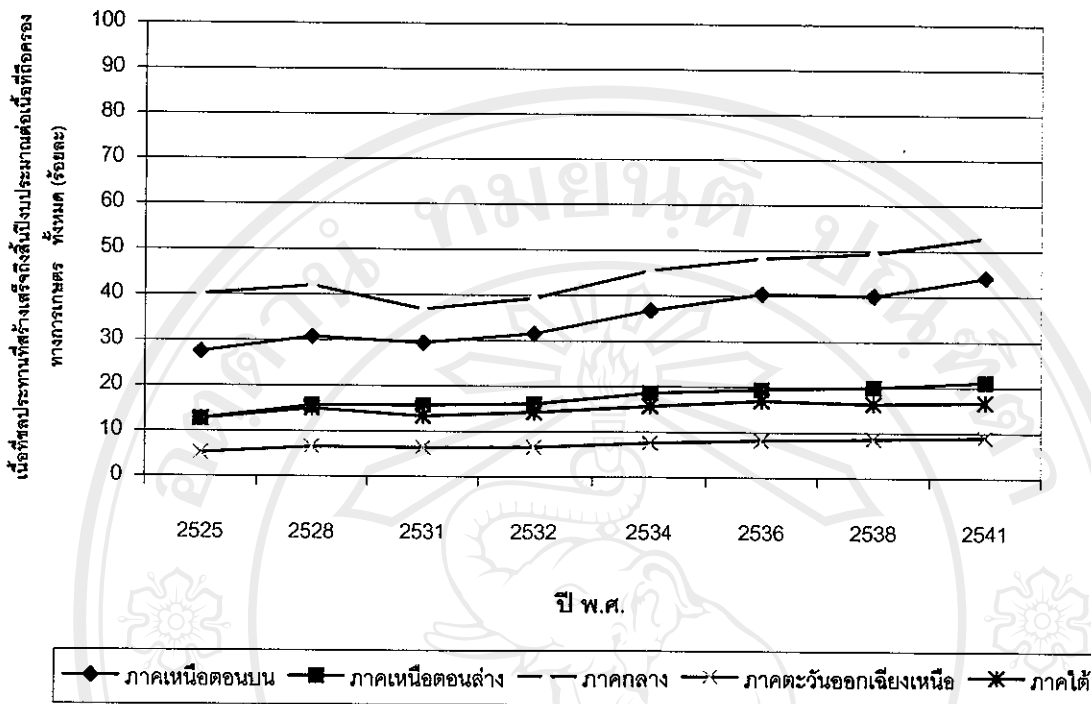
สัดส่วนของเนื้อที่ชลประทานที่สร้างเสร็จถึงสิ้นปีงบประมาณต่อเนื้อที่ถือครองทางการเกษตรทั้งหมด (ร้อยละ) ของแต่ละภาค ในปีที่ทำการศึกษา แสดงได้ดังตาราง 3.3

ตาราง 3.3 เนื้อที่ชลประทานที่สร้างเสร็จถึงสิ้นปีงบประมาณต่อเนื้อที่ถือครองทางการเกษตรทั้งหมด

หน่วย : ร้อยละ

	ภาคเหนือตอนบน	ภาคเหนือตอนล่าง	ภาคกลาง	ภาคตะวันออกเฉียงเหนือ	ภาคใต้
2525	27.5	12.7	40.0	5.2	12.7
2528	30.8	15.7	42.0	6.5	15.0
2531	29.5	15.8	36.9	6.4	13.4
2532	31.5	16.1	39.3	6.6	14.3
2534	36.7	18.6	45.5	7.6	15.7
2536	40.3	19.4	48.2	8.2	16.9
2538	40.0	19.9	49.4	8.6	16.3
2541	44.0	21.1	52.9	9.0	16.7

ที่มา : สำนักงานเศรษฐกิจการเกษตร



รูป 3.3 สัดส่วนของเนื้อที่ชลประทานที่สร้างเสร็จถึงสิ้นปีงบประมาณต่อเนื้อที่ถือครองทางการเกษตรทั้งหมดในแต่ละภาคของประเทศไทย

ที่มา : สำนักงานเศรษฐกิจการเกษตร

#### 4. รายได้เฉลี่ยต่อคนต่อปีของจังหวัด

รายได้เฉลี่ยต่อคนจะสามารถบอกถึงสภาพทางเศรษฐกิจของประชากรได้ หากประชากรมีรายได้เฉลี่ยต่อคนสูง จะสะท้อนถึงสภาพความเป็นอยู่ทางเศรษฐกิจที่ดี ก็คาดว่าจะลดความต้องการบุกรุกพื้นที่ป่าเพื่อสร้างรายได้

รายได้เฉลี่ยต่อคนต่อปีของประชากรในประเทศไทย มีแนวโน้มเพิ่มขึ้นโดยตลอดในช่วงระยะเวลาตั้งแต่ปี พ.ศ.2525 ถึง พ.ศ.2541 โดยในปี 2525 รายได้เฉลี่ยต่อคนต่อปีของประชากรในประเทศไทย เท่ากับ 17,359 บาท ต่อมาปี 2541 รายได้เฉลี่ยต่อคนต่อปีของประชากรในประเทศไทย เท่ากับ 75,627 บาท เมื่อเปรียบเทียบรายได้เฉลี่ยต่อคนต่อปีของประชากรในทุกภาคแล้ว พบว่า ภาคกลางมีรายได้เฉลี่ยต่อคนต่อปีของประชากรสูงสุด เท่ากับ 108,901 บาท รองลงมาคือภาคใต้ ภาคเหนือตอนบน ภาคเหนือตอนล่าง และภาคตะวันออกเฉียงเหนือ เท่ากับ 67,654 บาท, 38,502 บาท, 36,864 บาท และ 24,762 บาท ตามลำดับ

รายได้เฉลี่ยต่อคนต่อปีของประชากรในแต่ละภาคในปีที่ทำการศึกษา แสดงได้ดังตาราง 3.4

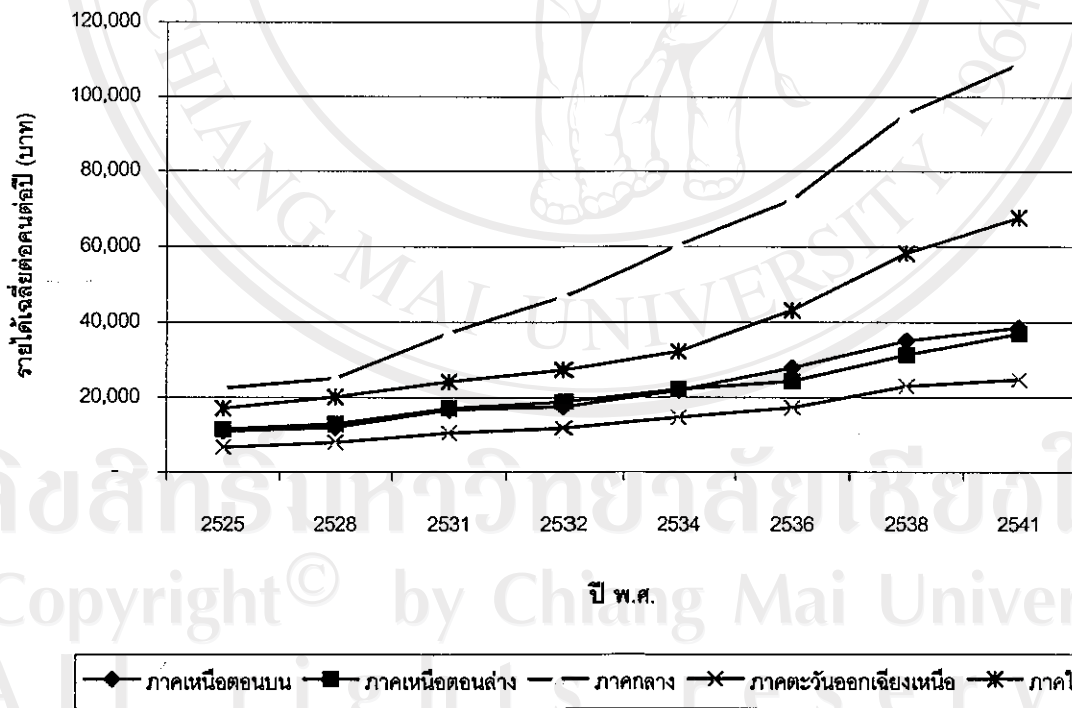


ตาราง 3.4 รายได้เฉลี่ยต่อคนต่อปี

หน่วย : บาท/คน/ปี

	ภาคเหนือตอนบน	ภาคเหนือตอนล่าง	ภาคกลาง	ภาคตะวันออกเฉียงเหนือ	ภาคใต้
2525	10,938	11,470	22,477	6,594	17,132
2528	11,859	12,966	24,941	7,939	20,153
2531	16,636	17,135	37,015	10,511	24,204
2532	17,495	18,775	46,655	11,743	27,340
2534	21,908	22,149	60,327	14,686	32,184
2536	27,940	24,329	72,414	17,314	43,107
2538	35,062	31,369	95,520	22,963	58,196
2541	38,502	36,864	108,901	24,762	67,654

ที่มา : สำนักงานสถิติแห่งชาติ



รูป 3.4 รายได้เฉลี่ยต่อคนต่อปีของประชากรในแต่ละภาค ของประเทศไทย

ที่มา : สำนักงานสถิติแห่งชาติ

### 5. พืชเศรษฐกิจที่สำคัญในแต่ละภาค

พืชเศรษฐกิจที่เพาะปลูกในแต่ละภาค เป็นแหล่งที่มาของรายได้ของเกษตรกร ดังนั้นในการศึกษานี้จะพิจารณาพืชเศรษฐกิจของแต่ละภาคทั้งทางด้านราคาของพืชเศรษฐกิจของภาค และปริมาณผลผลิตเฉลี่ยของพืชเศรษฐกิจของภาค ซึ่งสามารถส่งผลกระทบต่อพื้นที่ป่าไม่ได้ นั่นคือ หากราคาผลผลิตของพืชเศรษฐกิจสูง จะเป็นการกระตุ้นให้เกษตรกรขยายพื้นที่การเพาะปลูก ดังนั้นพื้นที่ป่ามีแนวโน้มที่จะลดลงเนื่องจากการถากถางป่าเพื่อเป็นพื้นที่เพาะปลูก และหากผลผลิตเฉลี่ยต่อไร่ของพืชเศรษฐกิจต่ำจะนำไปสู่รายได้ของเกษตรกรต่ำ ทำให้เกษตรกรต้องการพื้นที่เพาะปลูกมากขึ้น เพื่อที่จะเพิ่มรายได้ของเขา จึงมักบุกกรุกพื้นที่ป่ามากขึ้น

เมื่อพิจารณาการเพาะปลูกพืชเศรษฐกิจที่สำคัญในแต่ละภาค พบว่าภาคเหนือ มีพืชเศรษฐกิจที่สำคัญ คือ ข้าวโพดเลี้ยงสัตว์ โดยมีเนื้อที่เพาะปลูกสูงสุดเมื่อเปรียบเทียบกับภาคอื่น ๆ และผลผลิตข้าวโพดเลี้ยงสัตว์ในภาคเหนือก็มีปริมาณสูงสุด คือ ประมาณ 50 เปอร์เซ็นต์ของผลผลิตทั้งประเทศ และเมื่อพิจารณาผลผลิตเฉลี่ยต่อไร่ พบว่าเพิ่มจาก 265 กิโลกรัมต่อไร่ ในปี 2525 เป็น 349 กิโลกรัมต่อไร่ ในปี 2541 ส่วนในด้านราคาของข้าวโพดเลี้ยงสัตว์ ในปี 2525 เท่ากับ 1.7 บาท เพิ่มขึ้นเป็น 4.0 บาท ในปี 2541

ภาคตะวันออกเฉียงเหนือ พืชเศรษฐกิจที่สำคัญในภาคนี้ ได้แก่ มันสำปะหลัง โดยมีเนื้อที่เพาะปลูกและปริมาณผลผลิตสูงสุดเมื่อเปรียบเทียบกับภาคอื่น ๆ นั่นคือ ผลผลิตมากกว่าครึ่งหนึ่งของผลผลิตทั้งประเทศ เนื่องจากสภาพอากาศเอื้ออำนวยต่อการผลิตและมีการกระจายมันสำปะหลังพันธุ์ดีอย่างแพร่หลายมากขึ้น และเมื่อพิจารณาผลผลิตเฉลี่ยต่อไร่ ปี 2541 เท่ากับ 2,219 กิโลกรัมต่อไร่ ส่วนในด้านราคาของมันสำปะหลัง เท่ากับ 1.2 บาท

ภาคกลาง อ้อยโรงงานเป็นพืชเศรษฐกิจที่มีศักยภาพมาก มีเนื้อที่เพาะปลูก และปริมาณผลผลิตสูงกว่าทุก ๆ ภาค คือประมาณ 50 เปอร์เซ็นต์ของปริมาณผลผลิตรวมทั้งประเทศ แต่การผลิตอ้อยในภาคกลางมีผลผลิตเฉลี่ยต่อไร่ต่ำกว่าภาคอื่น ๆ รองจากภาคตะวันออกเฉียงเหนือและภาคเหนือ โดยในปี 2541 ภาคกลางมีผลผลิตเฉลี่ยต่อไร่ เท่ากับ 5,566 ในขณะที่ภาคตะวันออกเฉียงเหนือ และ ภาคเหนือ มีผลผลิตเฉลี่ยต่อไร่ เท่ากับ 9,118 และ 8,616 ตามลำดับ

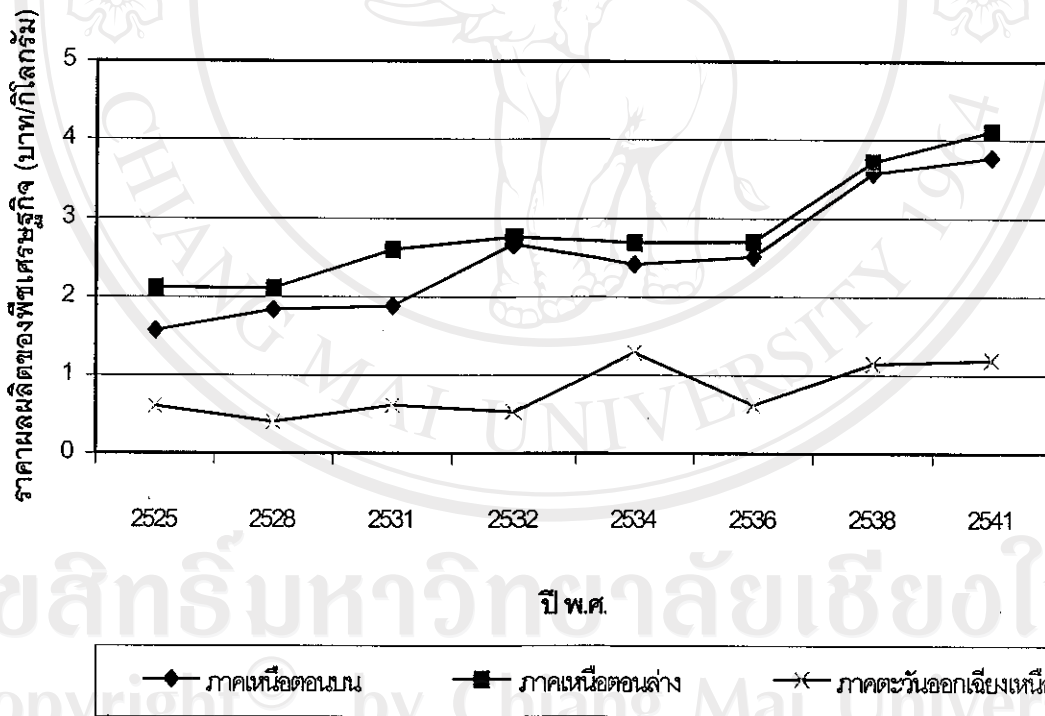
ภาคใต้ เป็นแหล่งผลิตยางพาราที่สำคัญของประเทศ ซึ่งมีผลผลิตเฉลี่ยต่อไร่เพิ่มขึ้นอย่างสม่ำเสมอ ในปี 2525 มีผลผลิตเฉลี่ยต่อไร่ เท่ากับ 115 และเพิ่มขึ้นเป็น 224 ในปี 2541 ส่วนในด้านราคาของยางพาราในปี 2525 เท่ากับ 12.7 และเพิ่มขึ้นเป็น 23.5 ในปี 2541

ราคาผลผลิตของพืชเศรษฐกิจของแต่ละภาค ในปีที่ทำการศึกษา แสดงได้ดังตารางที่ 3.5 และปริมาณผลผลิตเฉลี่ยของพืชเศรษฐกิจของแต่ละภาค ในปีที่ทำการศึกษา แสดงได้ดังตารางที่ 3.6

ตาราง 3.5 ราคาผลผลิตของพืชเศรษฐกิจของแต่ละภาค

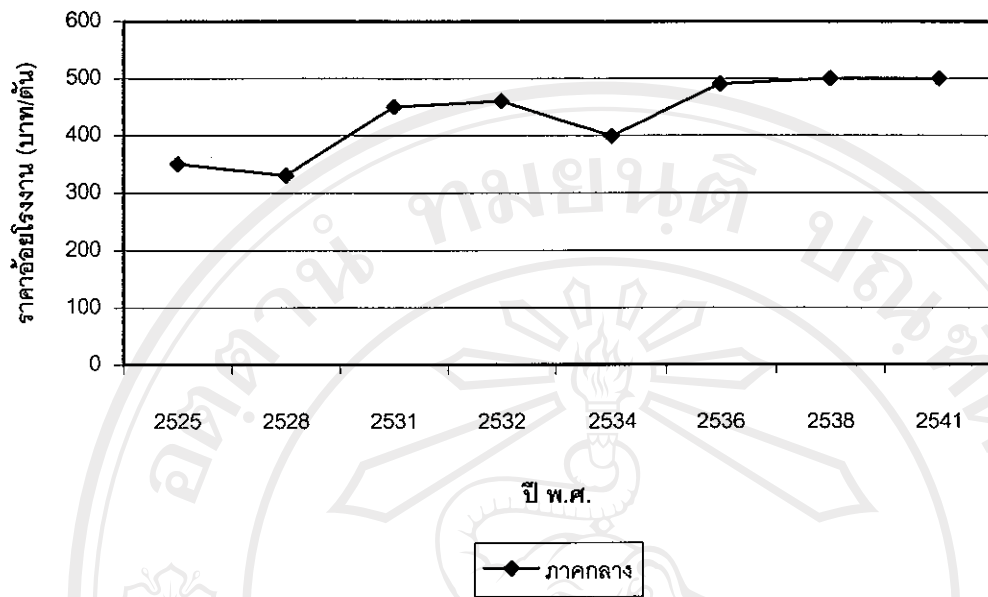
	ภาคเหนือตอนบน ข้าวโพดเลี้ยงสัตว์ (บาท/กิโลกรัม)	ภาคเหนือตอนล่าง ข้าวโพดเลี้ยงสัตว์ (บาท/กิโลกรัม)	ภาคกลาง อ้อยโรงงาน (บาท/ตัน)	ภาคตะวันออกเฉียงเหนือ มันสำปะหลัง (บาท/กิโลกรัม)	ภาคใต้ ยางพารา (บาท/กิโลกรัม)
2525	1.7	2.2	350.0	0.6	12.7
2528	1.9	2.2	330.0	0.4	14.8
2531	2.0	2.7	450.0	0.6	21.7
2532	2.8	2.9	460.0	0.6	18.4
2534	2.5	2.8	399.0	1.4	17.0
2536	2.6	2.8	490.0	0.6	16.3
2538	3.7	3.9	500.0	1.2	32.0
2541	4.0	4.3	500.0	1.2	23.5

ที่มา : สำนักงานพาณิชย์จังหวัด กระทรวงพาณิชย์

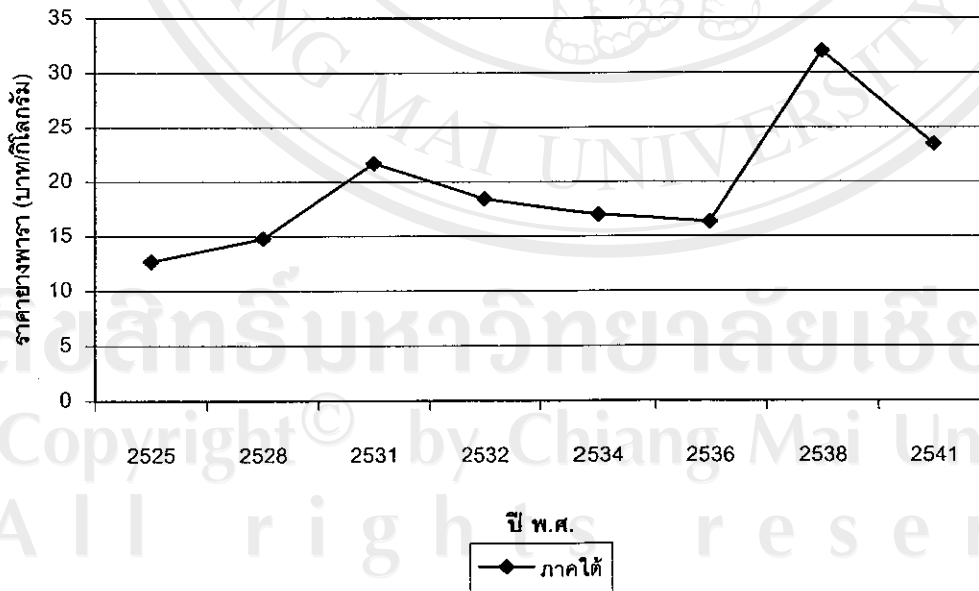


รูป 3.5 ราคาข้าวโพดเลี้ยงสัตว์ในภาคเหนือตอนบนและภาคเหนือตอนล่าง และราคามันสำปะหลังในภาคตะวันออกเฉียงเหนือ

ที่มา : สำนักงานพาณิชย์จังหวัด กระทรวงพาณิชย์



รูป 3.6 ราคาอ้อยโรงงานในภาคกลาง  
ที่มา: สำนักงานพาณิชย์จังหวัด กระทรวงพาณิชย์



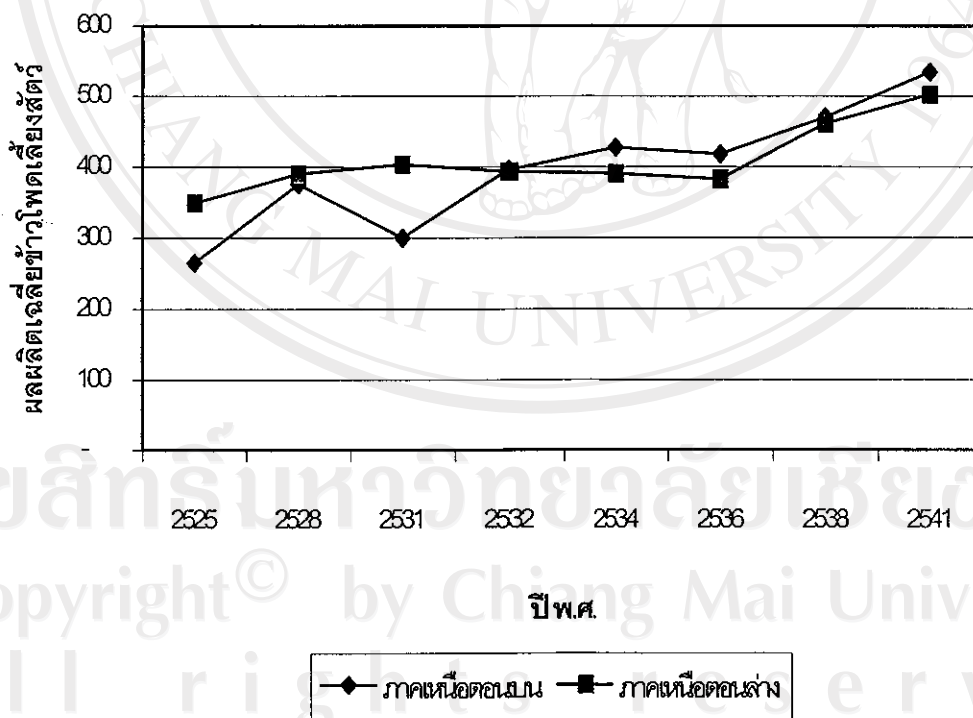
รูป 3.7 ราคาขางพาราในภาคใต้  
ที่มา: สำนักงานพาณิชย์จังหวัด กระทรวงพาณิชย์

ตาราง 3.6 ผลผลิตเฉลี่ยของพืชเศรษฐกิจของแต่ละภาค

หน่วย : กิโลกรัม / ไร่

	ภาคเหนือตอนบน ข้าวโพดเลี้ยงสัตว์	ภาคเหนือตอนล่าง ข้าวโพดเลี้ยงสัตว์	ภาคกลาง อ้อยโรงงาน	ภาคตะวันออกเฉียงเหนือ มันสำปะหลัง	ภาคใต้ ยางพารา
2525	265	349	7,009	2,641	115
2528	375	390	7,734	2,150	178
2531	300	403	9,218	2,242	197
2532	396	393	8,626	2,324	212
2534	427	390	8,725	2,089	227
2536	418	383	8,203	2,193	232
2538	470	461	9,653	1,986	240
2541	534	502	8,837	2,219	244

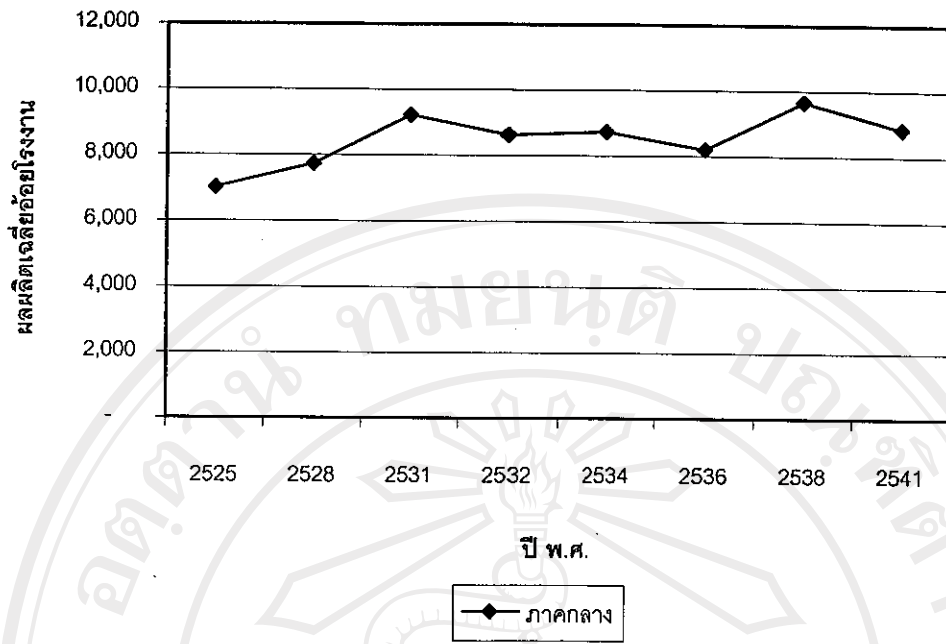
ที่มา : สำนักงานเศรษฐกิจการเกษตร



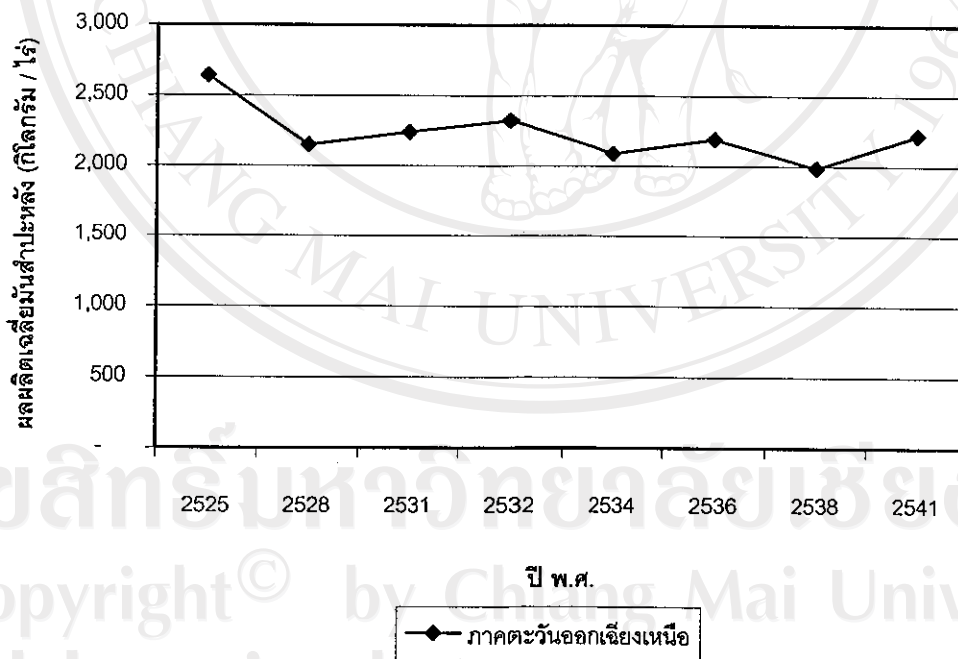
รูป 3.8 ผลผลิตเฉลี่ยข้าวโพดเลี้ยงสัตว์ในภาคเหนือตอนบน และภาคเหนือตอนล่าง

ที่มา : สำนักงานเศรษฐกิจการเกษตร

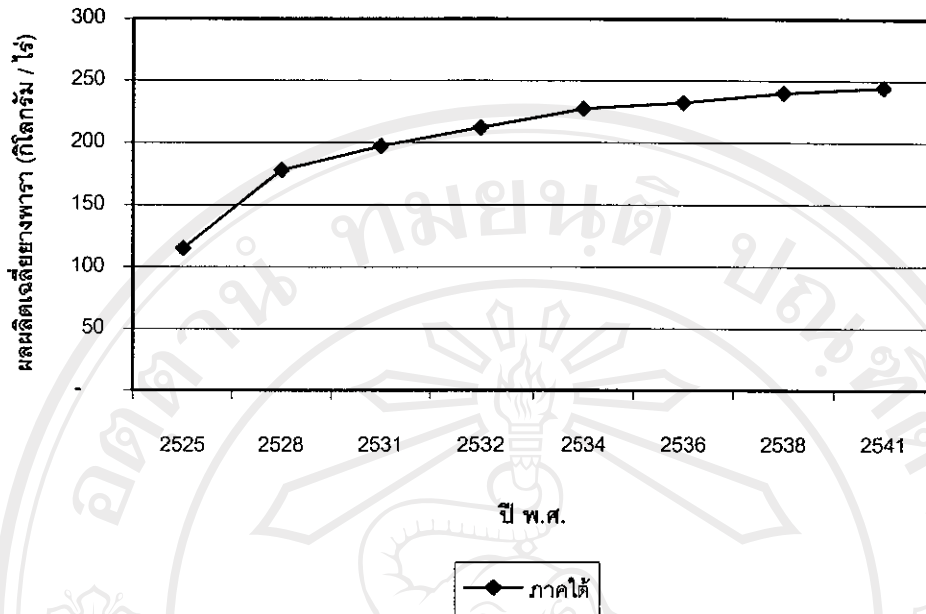




รูป 3.9 ผลผลิตเตียงอ้อยโรงงานในภาคกลาง  
ที่มา : สำนักงานเศรษฐกิจการเกษตร



รูป 3.10 ผลผลิตเตลี่ยมันสำปะหลังในภาคตะวันออกเฉียงเหนือ  
ที่มา : สำนักงานเศรษฐกิจการเกษตร



รูป 3.11 ผลผลิตเฉลี่ยขางพาราในภาคใต้  
ที่มา : สำนักงานเศรษฐกิจการเกษตร

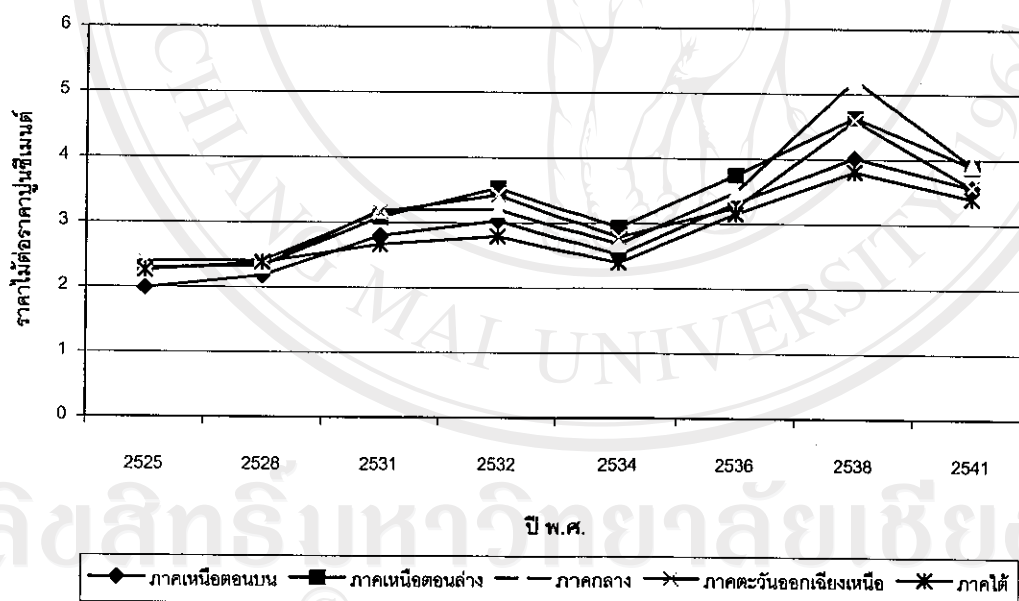
#### 6. อัตราส่วนราคาไม้เนื้อแข็งต่อราคาซีเมนต์

ราคาไม้ในประเทศไทยได้เพิ่มสูงขึ้นในทุก ๆ ภาคอย่างต่อเนื่อง ส่วนซีเมนต์ซึ่งเป็นทางเลือกในการใช้ทดแทนไม้ในการก่อสร้างได้ หากราคาไม้สูงจะกระตุ้นให้ประชาชนเลือกใช้ซีเมนต์มากขึ้น จากข้อมูลพบว่า ราคาซีเมนต์ในช่วงปี พ.ศ.2525 – พ.ศ.2541 ก็เพิ่มสูงขึ้น แต่เป็นการเพิ่มในอัตราที่น้อยกว่าการเพิ่มของราคาไม้ อัตราส่วนราคาไม้เนื้อแข็งต่อราคาซีเมนต์ ในแต่ละภาคของประเทศไทย แสดงดังตาราง 3.7

ตาราง 3.7 อัตราส่วนราคาไม้ต่อราคาซีเมนต์

	ภาคเหนือ ตอนบน	ภาคเหนือ ตอนล่าง	ภาคกลาง	ภาคตะวันออกเฉียงเหนือ	ภาคใต้
2525	2.0	2.3	2.3	2.4	2.3
2528	2.2	2.3	2.3	2.4	2.4
2531	2.8	3.1	3.2	3.2	2.7
2532	3.0	3.5	3.2	3.4	2.8
2534	2.5	2.9	2.7	2.8	2.4
2536	3.3	3.7	3.5	3.2	3.1
2538	4.0	4.6	5.2	4.6	3.8
2541	3.6	3.9	3.9	3.6	3.4

ที่มา : กระทรวงพาณิชย์



รูป 3.12 อัตราส่วนราคาไม้เฉลี่ยต่อราคาซีเมนต์ ในแต่ละภาคของประเทศไทย

ที่มา : กระทรวงพาณิชย์