

บทที่ 4 ผลการวิจัย

จากการศึกษากระบวนการจัดทำแผนชุมชนอย่างมีส่วนร่วมในจังหวัดลำพูน ได้ทำการศึกษาวิจัยตามวัตถุประสงค์ โดยการใช้วิธีการวิจัยเชิงสังเคราะห์แบบมีส่วนร่วม ผลการศึกษาวินิจฉัยนั้นผู้วิจัยได้แบ่งออกเป็นตอนใหญ่ ๆ ดังต่อไปนี้

ตอนที่ 1 ฐานคิดเรื่องแผนชุมชนของกองทุนเพื่อการลงทุนทางสังคม

ตอนที่ 2 กระบวนการในการจัดทำแผนชุมชนอย่างมีส่วนร่วม

- ข้อมูลทั่วไปของชุมชน
- กระบวนการจัดทำแผนชุมชน
- ผลที่ได้จากการจัดทำแผนชุมชน
- ผลกระทบจากการจัดทำแผนชุมชน

ตอนที่ 3 กระบวนการติดตามผลการดำเนินงานตามแผน

ตอนที่ 1 ฐานคิดเรื่องแผนชุมชนของกองทุนเพื่อการลงทุนทางสังคม

กองทุนเพื่อการลงทุนทางสังคม หรือ กสส. (Social Investment Fund: SIF) เป็นกองทุนซึ่งกระทรวงการคลังได้มอบหมายให้ธนาคารออมสินเป็นผู้บริหารจัดการ โดยมีเป้าหมายเพื่อบรรเทาผลกระทบทางเศรษฐกิจและเสริมสร้างความเข้มแข็งแก่ชุมชนทั้งในชนบทและในเมือง เพื่อการฟื้นฟูวิกฤตเศรษฐกิจ วิกฤตสังคมไปสู่การพึ่งตนเองในระยะยาว โดยให้การสนับสนุนงบประมาณแก่กิจกรรมหรือโครงการที่เสนอโดยองค์กรชุมชน เครือข่ายองค์กรชุมชน สถาบันในชุมชน และองค์กรปกครองส่วนท้องถิ่น

รัฐบาลไทยได้กู้เงินจากธนาคารโลกเพื่อจัดตั้งกองทุนนี้ การดำเนินงานของกองทุนนี้มีระยะเวลา 40 เดือนนับจากวันที่ 9 พฤศจิกายน 2541 ซึ่งเป็นวันที่สัญญากู้เงิน (Loan Agreement) ระหว่างธนาคารโลกและรัฐบาลไทยมีผลบังคับใช้ ธนาคารออมสินได้จัดตั้งสำนักงานกองทุนเพื่อสังคม หรือ สกส. (Social Fund Office) เป็นหน่วยงานพิเศษของธนาคารออมสินเพื่อดำเนินงานกองทุน

นอกจากการบรรเทาผลกระทบทางเศรษฐกิจและเสริมสร้างความเข้มแข็งแก่ชุมชนทั้งในชนบทและในเมือง เพื่อการฟื้นฟูวิกฤตเศรษฐกิจ วิกฤตสังคม ไปสู่การพึ่งตนเองในระยะยาว กองทุน มุ่งเน้นที่จะแปรวิกฤตให้เป็นโอกาสในการสนับสนุนการปฏิรูปที่จะนำไปสู่การกระจายอำนาจ การเสริมสร้างศักยภาพและความเข้มแข็งของชุมชน และการมีส่วนร่วมแบบพหุภาคีในรูปแบบของประชาคม รวมทั้งให้เกิดธรรมรัฐในระยะยาว การสนับสนุนของ สกส. เป็นการให้เงินอุดหนุนแก่โครงการที่ชุมชนเสนอเพื่อรับการสนับสนุน โครงการของชุมชนเป็นโครงการที่จะช่วยบรรเทาผลกระทบจากวิกฤตเศรษฐกิจและสังคม การสนับสนุนโครงการของชุมชนจะดำเนินการตามขั้นตอนการดำเนินงานของ สกส. ซึ่งเป็นกระบวนการเรียนรู้ที่จะช่วยสร้างความเข้มแข็งให้แก่ชุมชนในระยะยาว

ลักษณะโครงการที่ขอรับการสนับสนุนงบประมาณ แบ่งออกเป็น 5 ประเภท ได้แก่

1. โครงการพัฒนาความสามารถและการเรียนรู้ในการพัฒนาอาชีพและเศรษฐกิจชุมชน (เศรษฐกิจแบบพอเพียง) เช่น ธุรกิจแยกขยะ การท่องเที่ยวเชิงอนุรักษ์ ศูนย์สาธิตธุรกิจชุมชน ศูนย์สาธิตการเกษตร เกษตรผสมผสาน ศูนย์บริการเบ็ดเสร็จด้านการเกษตร เครือข่ายกลุ่มออมทรัพย์ เกษตรแปรรูป ฉางข้าวชุมชน ตลาดค้าชุมชน เป็นต้น
2. โครงการด้านสวัสดิการและความปลอดภัยของชุมชน เช่น ศูนย์การแพทย์ทางเลือก-สมุนไพรเพื่อการพึ่งตนเอง ศูนย์สุขภาพผู้สูงอายุ ศูนย์สมุนไพรเพื่อการพึ่งตนเอง ศูนย์พัฒนาเด็กเล็ก บ้านพักชั่วคราวสำหรับผู้ติดเชื้อ / ผู้ป่วยโรคเอดส์ เป็นต้น
3. โครงการด้านการฟื้นฟูอนุรักษ์และจัดการทรัพยากรธรรมชาติ สิ่งแวดล้อมและการส่งเสริมศิลปวัฒนธรรม เช่น การปลูกป่า คูแกป่า ป้องกันไฟป่า การป้องกันน้ำท่วมและระบายน้ำ การจัดการน้ำเสียและขยะ พิพิธภัณฑสถานพื้นบ้าน เป็นต้น
4. โครงการด้านการพัฒนาเสริมสร้างความสามารถของกลุ่มและเครือข่าย เช่น การพัฒนารูปแบบผลิตภัณฑ์พื้นบ้าน การทำศูนย์ข้อมูลชุมชน จัดหมายข่าว หอกระจายข่าว วิทยุชุมชน การศึกษาดูงาน สัมมนา สวัสดิการ และระบบข้อมูลข่าวสาร เป็นต้น
5. โครงการจัดสวัสดิการชุมชนเร่งด่วนเพื่อผู้ยากลำบาก (โครงการประเภทที่ 5 หรือ Menu 5) มุ่งให้ความช่วยเหลืออย่างเร่งด่วนแก่กลุ่มเป้าหมายโดยตรงที่ได้รับความเดือดร้อนอันฉับพลัน และเพื่อให้เกิดความรวดเร็วและเรียบง่ายในการปฏิบัติงาน การจัดการในโครงการประเภทนี้เน้นให้ "เครือข่ายองค์กรชุมชน" ที่เข้มแข็งเป็นกลไกสำคัญในการบริหารจัดการ โดยให้เครือข่ายเป็นผู้จัดการดูแลงบประมาณเอง ภายใต้การจัดทำรายละเอียดของแต่ละองค์กรชุมชน แล้วรวมเป็นชุดโครงการใหญ่ขององค์กรสมาชิกทั้งหมด

ฐานคิดเรื่องแผนชุมชน

จากกลไกการทำงานที่ผ่านมา และช่วงการทำแผนพัฒนาเศรษฐกิจและสังคมฉบับที่ 9 ชาวบ้านเริ่มมีส่วนร่วมมากขึ้นในการจัดทำแผนในระดับจังหวัด ทำนองเดียวกัน การสนับสนุนให้ชาวบ้านได้ร่วมตัดสินใจในการกำหนดทิศทางพัฒนาชุมชนของตนเองในระดับหมู่บ้านและตำบลนั้นเป็นสิ่งที่จำเป็นอย่างยิ่ง โดยจะต้องมี “แผนงาน” ในระดับปฏิบัติการ ที่สอดคล้องกับความต้องการและสามารถแก้ปัญหาที่ชุมชนเผชิญอยู่ได้จริง

กองทุนเพื่อการลงทุนทางสังคม หรือที่เรียกกันทั่วไปว่า กองทุนเพื่อสังคม หรือ กองทุนชุมชน หรือเรียกย่อ ๆ ว่า SIF ตระหนักถึงความสำคัญในการสนับสนุนให้ชุมชนมีการจัดทำแผนในระดับชุมชน ด้วยเห็นว่าหากชุมชนสามารถทำแผนปฏิบัติการจริงในชุมชนขึ้นมาได้ ก็จะสามารถนำแผนปฏิบัติการนั้นมาเชื่อมโยงกับ “แผนรวม” ของชาติได้ต่อไป ทำให้แผนที่ได้เกิดประโยชน์ต่อประชาชนอย่างแท้จริง การจัดทำแผนชุมชนพึ่งตนเอง ที่สนับสนุนโดยสำนักงานกองทุนเพื่อสังคม ภายใต้นโยบายทบทวนบทบาทของการทำแผนชุมชน มีโครงการนำร่องจำนวนทั้งหมด 9,099 หมู่บ้านทั่วประเทศ ทั้งนี้เพื่อถวายพระราชสักการะในวโรกาสเฉลิมพระชนมพรรษา 5 ธันวาคมมหามหาราช ทั้งนี้พื้นที่นำร่องเลือกจากชุมชนฐานเดิมที่ได้รับการสนับสนุนจาก SIF ซึ่งในภาคเหนือตอนบนประกอบด้วย 9 จังหวัด ได้แก่ เชียงราย เชียงใหม่ น่าน พะเยา แพร่ แม่ฮ่องสอน ลำปาง ลำพูน และอุตรดิตถ์ มีพื้นที่เป้าหมาย 61 ตำบล ทั้งนี้แบ่งพื้นที่ทั้ง 9 จังหวัดออกเป็น 3 เขต (zone) เขตละ 3 จังหวัด องค์กรที่เสนอขอรับการสนับสนุนคือ เครือข่ายองค์กรชุมชนภาคเหนือตอนบน โดยได้งบประมาณสนับสนุนการจัดทำแผนระดับชุมชนจำนวน 3,284,500 บาท

ขั้นตอนการจัดทำแผนชุมชน

เครือข่ายองค์กรชุมชนภาคเหนือตอนบนเห็นว่า เป้าหมายของการทำแผนชุมชนพึ่งตนเอง อยู่ที่การทำให้สมาชิกที่มีอยู่ในชุมชน มีโอกาส ได้มา ร่วมคิดร่วมค้นหาว่าจะทำอย่างไรชุมชนจึงจะพึ่งตนเองได้มากขึ้นและพึ่งภายนอกชุมชนให้น้อยลง ส่วนแผนที่เป็นลายลักษณ์อักษรนั้น ถือว่าเป็นผลลัพธ์ของการร่วมคิด ร่วมทำ ซึ่งกลายเป็น “เครื่องมือ” สำคัญในการพัฒนาท้องถิ่น วัตถุประสงค์ของการจัดทำแผนระดับชุมชน เครือข่ายองค์กรชุมชนภาคเหนือตอนบน ได้กำหนดวัตถุประสงค์ของการจัดทำแผนระดับชุมชน ไว้ดังนี้

1. เพื่อสร้างกระบวนการเรียนรู้ให้กับชุมชน สามารถทำความเข้าใจศักยภาพและข้อจำกัดของชุมชนตนเอง อันจะนำไปสู่กระบวนการจัดทำแผนแม่บทชุมชนพึ่งตนเองได้

2. เพื่อให้ชุมชนสามารถกำหนดอนาคตของชุมชนด้วยตนเองผ่านกระบวนการจัดทำแผนแม่บทชุมชนพึ่งตนเอง
3. เพื่อถวายพระราชสักการะเนื่องในวโรกาสเฉลิมพระชนมพรรษา 5 ธันวาคมมหาราช

ขั้นตอนการจัดทำแผนระดับชุมชน เครือข่ายองค์กรชุมชนภาคเหนือตอนบน ในฐานะองค์กรรับผิดชอบได้ เสนอขั้นตอนการจัดทำแผนระดับชุมชน ไว้ดังนี้

1. ชี้แจงทำความเข้าใจกับคณะกรรมการกองทุนชุมชนภาคเหนือตอนบน คณะทำงานระดับจังหวัด แกนนำประชาคม และแกนนำคณะกรรมการอื่น ๆ
2. แต่งตั้งอนุกรรมการจัดทำแผนชุมชนพึ่งตนเองภาคเหนือตอนบน
3. อนุกรรมการกองทุนชุมชนภาคเหนือตอนบนในจังหวัด จัดประชุมชี้แจงทำความเข้าใจแก่คณะทำงานจังหวัด พร้อมกับคัดเลือกทีมปฏิบัติการแผนชุมชนพึ่งตนเองระดับจังหวัด และผู้รับผิดชอบการดำเนินการ (พี่เลี้ยง) ในแต่ละตำบล
4. แบ่งพื้นที่ 3 เขตเพื่อความสะดวกในการติดตาม หนุนช่วย และส่งเสริมกระบวนการ ได้แก่
 - 4.1 เขต 1 ได้แก่ เชียงใหม่ แม่ฮ่องสอน ลำพูน
 - 4.2 เขต 2 ได้แก่ เชียงราย ลำปาง พะเยา
 - 4.3 เขต 3 ได้แก่ อุตรดิตถ์ แพร่ น่าน
5. แต่ละจังหวัดเลือกพื้นที่ดำเนินการ โดยจะเป็นพื้นที่ระดับตำบลหรือเครือข่าย มีเกณฑ์ในการคัดเลือกพื้นที่ คือ
 - 5.1 เน้นพื้นที่ที่ได้รับการสนับสนุนจากกองทุนชุมชน
 - 5.2 เป็นพื้นที่ที่มีกลุ่มองค์กรค่อนข้างหลากหลายและเข้มแข็งพอสมควร
 - 5.3 มีแกนนำหรือพี่เลี้ยงหนุนช่วยค่อนข้างใกล้ชิด
6. แต่ละจังหวัดคัดเลือกและสรรหาแกนนำในพื้นที่ตำบลละ 3 คน เข้ารับการฝึกอบรม “วิทยากร” เพื่อทำความเข้าใจแนวคิดและกระบวนการจัดทำแผนแม่บทชุมชนพึ่งตนเอง ตลอดจนทักษะและเทคนิคต่าง ๆ ที่จำเป็นในการจัดกระบวนการเรียนรู้ในชุมชนอันจะนำไปสู่การจัดทำแผนชุมชนพึ่งตนเอง

7. จัดประชุมเชิงปฏิบัติการแต่ละเขต เพื่อทำความเข้าใจถึงแนวคิดกระบวนการ และรายละเอียดการปฏิบัติและ “วิทยากรกระบวนการ” ได้ฝึกปฏิบัติจริง
8. กระบวนการจัดทำแผนชุมชนพึ่งตนเอง คณะทำงานในพื้นที่ตำบล ซึ่งประกอบด้วยพี่เลี้ยง (คณะทำงานจังหวัด) แกนนำพื้นที่ที่ผ่านการฝึกอบรม เรื่อง “วิทยากรชุมชน” ตำบลละ 3 คน เป็นผู้รับผิดชอบหลัก
 - 8.1 การศึกษาชุมชน วิทยากรชุมชนรับผิดชอบจัดเวทีเรียนรู้โดยแยกหมู่บ้าน เนื้อหาการถกอภิปราย ได้แก่
 - ประวัติศาสตร์ชุมชน (ความเปลี่ยนแปลงการแก้ปัญหาและพัฒนา)
 - โครงสร้างสังคม (ระบบความสัมพันธ์ เศรษฐกิจ การเมือง การศึกษา ฯลฯ)
 - สภาพแวดล้อมและระบบนิเวศ
 - กลไกและวัฒนธรรม
 - 8.2 การวิเคราะห์ชุมชน จัดเวทีเสวนาครั้งที่สองเพื่อให้ชุมชนได้ร่วมกันวิเคราะห์ศักยภาพปัญหาหรือจุดอ่อน โอกาสและข้อจำกัดของชุมชน เพื่อนำข้อมูลไปประกอบการพิจารณาจัดทำแผนชุมชนพึ่งตนเอง
 - 8.3 การจัดทำแผนชุมชนพึ่งตนเอง แบ่งกิจกรรมเป็น 2 ประเภท คือ กิจกรรมที่สามารถทำได้ด้วยตัวชุมชนเอง และกิจกรรมที่ขอรับการสนับสนุนจากภายนอกชุมชน เช่น อบต. อบจ. เป็นต้น หลังจากที่ ได้แผนระดับชุมชนแล้ว แต่ละชุมชนส่งตัวแทนเพื่อจัดทำแผนฯ ระดับตำบลต่อไป
 - 8.4 จัดประชุมเชิงปฏิบัติการเพื่อร่วมสรุปบทเรียนการจัดทำแผนแม่บทชุมชนพึ่งตนเอง

จังหวัดลำพูนอยู่ในเขตเดียวกับ จังหวัดเชียงใหม่และจังหวัดแม่ฮ่องสอน ได้รับการสนับสนุนงบประมาณจัดทำแผนชุมชน จำนวน 250,000 บาท โดยมีเครือข่ายองค์กรชุมชน จังหวัดลำพูนเป็นองค์กรรับผิดชอบ มีพื้นที่นำร่อง 5 ตำบล ซึ่งเป็นชุมชนที่เคยได้รับการสนับสนุนงบประมาณจากกองทุนชุมชน

องค์กรและคณะกรรมการหลักในการสนับสนุน-ส่งเสริมการทำแผนชุมชนในจังหวัดลำพูน

เครือข่ายองค์กรชุมชนจังหวัดลำพูน ได้จัดสรรงบประมาณ 250,000 บาท ผ่านทางเครือข่ายองค์กรชุมชนภาคเหนือ ให้จังหวัดลำพูนคัดเลือกตำบลนำร่องจำนวน 5 ตำบล (ภาคผนวก ข: แผนที่) ในการจัดทำแผนชุมชน ซึ่งเรียกว่า แผนแม่บทชุมชนพึ่งตนเอง งบประมาณที่ให้ เป็นงบประมาณสนับสนุนด้านการจัดเวทีทำความเข้าใจกับชุมชนในระดับตำบล เป็นเงินจำนวน 5,000 บาทต่อตำบล งบประมาณในการจัดเวทีของแต่ละชุมชน/หมู่บ้าน 1,700 บาทต่อชุมชน และงบประมาณในการจัดเวทีสรุปแผนชุมชนระดับตำบล

ตอนที่ 2 กระบวนการในการจัดทำแผนชุมชนอย่างมีส่วนร่วม

2.1 ตำบลในเมือง อำเภอเมือง จังหวัดลำพูน

2.1.1 ทูทางสังคม

ตำบลในเมือง จังหวัดลำพูน ได้รับการจัดตั้งตามลักษณะการปกครองท้องที่เมื่อ พ.ศ. 2443 ในรูปแบบแคว้น มีแคว้น (กำนัน) ปกครอง (ขณะนั้นลำพูนมีการแบ่งเขตการปกครองออกเป็น 2 แขวง ในแขวงมีการแบ่งออกเป็นแคว้น) ต่อมาได้รับการจัดตั้งเป็นเทศบาลเมืองลำพูน เมื่อวันที่ 11 กุมภาพันธ์ 2479 ตามพระราชกฤษฎีกา ตำบลในเมืองตั้งอยู่ในเขตอำเภอเมือง จังหวัดลำพูน (ภาคผนวก ข: แผนที่) ปัจจุบันตำบลในเมือง ประกอบด้วยชุมชนทั้งสิ้น 15 ชุมชน ได้แก่

- | | | |
|-------------------------------|-------------------|--------------------|
| 1. ชุมชนบ้านท่าขาม – บ้านฮ่อม | 6. ชุมชนไก่อแก้ว | 11. ชุมชนหนองเต็ง |
| 2. ชุมชนหน้าสถานีรถไฟ | 7. ชุมชนช่างมือง | 12. ชุมชนสวนดอก |
| 3. ชุมชนสันป่ายางหลวง | 8. ชุมชนมหาวัน | 13. ชุมชนพระคงฤาษี |
| 4. ชุมชนสันป่ายางหน่อม | 9. ชุมชนสันดอนรอม | 14. ชุมชนประตูลี้ |
| 5. ชุมชนบ้านท่า – ท่านาง | 10. ชุมชนบ้านหลวย | 15. ชุมชนจามเทวี |

มีประชากรทั้งสิ้น 14,827 คน แบ่งเป็นชาย 7,053 คน เป็นหญิง 7,774 คน มีจำนวนครัวเรือนทั้งสิ้น 5,103 ครัวเรือน (สำรวจเดือนกรกฎาคม 2544) ตำบลในเมืองมีพื้นที่ประมาณ 6 ตารางกิโลเมตร โดยมีอาณาเขตติดต่อดังนี้คือ

ทิศเหนือ	จรดเขตองค์การบริหารส่วนตำบลเหมืองง่า อำเภอเมืองลำพูน
ทิศใต้	จรดเขตองค์การบริหารส่วนตำบลต้นธง อำเภอเมืองลำพูน
ทิศตะวันออก	จรดเขตองค์การบริหารส่วนตำบลเวียงของ อำเภอเมืองลำพูน

ทิศตะวันตก จรดเขตองค์การบริหารส่วนตำบลต้นธงและตำบลเหมืองง่า อำเภอเมือง
ลำพูน

ลักษณะพื้นที่ทางกายภาพของตำบลในเมืองที่เป็นที่ราบ มีแม่น้ำกวังไหลผ่านกลางชุมชน เดิมเป็นชุมชนเกษตร ซึ่งในอดีตนิยมตั้งถิ่นฐานบริเวณริมแม่น้ำ เนื่องจากเป็นแหล่งที่สมบูรณ์ และเหมาะแก่การทำเกษตร จนมีการตั้งถิ่นฐานมากขึ้น และจำนวนประชากรมากขึ้น ซึ่งทำให้พื้นที่การเกษตรลดลง และเกือบหมดไปในปัจจุบันนี้

ความเป็นชุมชน ความเอื้ออาทร สำนักแห่งการแบ่งปัน

ในอดีต ตำบลในเมืองเป็นศูนย์กลางของพุทธศาสนา ซึ่งสืบต่อมาตั้งแต่สมัยพระนางเจ้าจามเทวี ซึ่งได้นำพุทธศาสนาจากเมืองละโว้ มาประดิษฐาน ณ แคว้นหริภุญชัย ปัจจุบันลำพูนยังคงความเป็นเมืองพุทธศาสนา จะเห็นได้จากตำบลในเมืองเป็นที่ตั้งของวัด จำนวน 11 วัด ข้อมูลจากผู้เฒ่าผู้แก่จากทุกชุมชน ระบุว่า ในอดีต ชุมชนตำบลในเมือง มีวัฒนธรรม ประเพณีที่มีพื้นฐานมาจากพุทธศาสนาที่หลากหลายมากมาย เช่น ประเพณีสงกรานต์พระธาตุเดือนแปดเป็ง (วันวิสาขบูชา) การตักถองบูชา การสระเกล้าดำหัวในเทศกาลวันปีใหม่เมือง (วันสงกรานต์) การขนทรายเข้าวัด การदानก๋วยสลาก การदानขันข้าว ประเพณีการแห่พระอุปคุต มีการเลี้ยงผีปู่ย่าตายาย เลี้ยงบ้านและเลี้ยงวัด มีศิลปพื้นบ้านล้านนา เช่น การแห่กลองสะบัดชัย กลองชิงมอญ การฟ้อนเล็บ ดนตรีสะล้อซอ ซึ่ง การจ้อย ซอ ร้องคำวจีบสาว

การรวมกลุ่ม องค์กร เครือข่าย

การรวมกลุ่ม องค์กร เครือข่าย มีการรวมกลุ่มของศรัทธาหรือชาวบ้านที่มีทั้งผู้ใหญ่ ชาย หญิง เยาวชนและเด็ก จะพากันเข้าวัดทำกิจกรรมร่วมกัน เช่น งานแห่เทียนเข้าพรรษา งานกฐิน งานผ้าป่า และงานบุญทั่วไป เด็กและเยาวชนมีการตั้งกลุ่มหนุ่มสาวช่วยเหลือกันอีกแรงหนึ่ง ปัจจุบันชุมชนตำบลในเมืองมีกลุ่มและองค์กรที่ต่างไปจากในอดีต ตัวอย่างเช่นกลุ่มที่ชาวบ้านหรือองค์กรภายในชุมชนตั้งขึ้นเอง ได้แก่ กองทุนเอดส์ กองทุนข้าวสาร กองทุนยา กองทุนเกลือ กลุ่มเงินตั้งจะออมทรัพย์เพื่อการผลิต มีธนาคารสงเคราะห์เป็นแหล่งเงินกู้ให้กับชุมชนด้วย กลุ่มหนุ่มสาว กลุ่มยุวพุทธ กลุ่ม อสม. กลุ่มผู้สูงอายุ กลุ่มฌาปนกิจสงเคราะห์ ขณะเดียวกันมีกลุ่มที่สนับสนุนโดยองค์กรพัฒนาเอกชน เช่น ชุมชนตำบลในเมืองมีการรวมตัวกันเป็นเครือข่ายสิ่งแวดล้อมเมืองลำพูน และกลุ่มผู้ติดเชื้อ เป็นต้น นอกจากนี้ยังมีกลุ่มกลุ่มที่สนับสนุนโดยหน่วยงานภาครัฐ เช่น กลุ่มออมทรัพย์ กลุ่มแม่บ้าน กลุ่มอสม. กลุ่มขยะ กลุ่มเหล่านี้เป็น “ทุนเดิม” ของชุมชนในยุคปัจจุบัน ถึงแม้ว่าแนวคิดของการรวมกลุ่มเน้นคุณแลสมาชิกกลุ่มเป็นหลัก มิได้ดูแลคนทั้งชุมชนเหมือนกลุ่มหรือองค์กรในอดีตก็ตาม อย่างไรก็ตาม การที่ชุมชนมีองค์กรปกครองท้องถิ่น เช่น

เทศบาลเมืองลำพูน มาดูแลเป็นเวลานาน มีส่วนทำให้ความคิดพึ่งพาตนเองของชุมชนลดลง เปลี่ยนเป็นพึ่งพาท้องถิ่นของรัฐผ่านระบบตัวแทนการดำเนินชีวิตในอดีตเป็นการไปมาหาสู่กันระหว่างคนในหมู่บ้าน เยี่ยมเยียนกัน พูดคุย บ้านเรือนสมัยก่อนจะมีระเบียงสำหรับนั่งคุยกัน บริเวณบ้านไม่มีรั้วกันเดินผ่านหากัน ได้ตลอด ปัจจุบันต่างคนต่างอยู่ ต้องทำงาน ไม่มีเวลาพบปะกันได้มาก บริเวณบ้านมีรั้วรอบขอบชิด จากบ้านไม้สมัยเก่าเปลี่ยนเป็นตึกหรือบ้านก่ออิฐแบบตะวันตก การพึ่งพาอาศัยกันเปลี่ยนเป็นแบบตัวใครตัวมัน เพราะมีคนจากแหล่งอื่นมาอยู่ปะปน ทำให้วัฒนธรรม คติธรรม ความเอื้อเฟื้อเผื่อแผ่เปลี่ยนไปเป็นความเห็นแก่ตัวมากขึ้น

ช่องทางการปฏิสัมพันธ์ในชุมชน

การดำรงชีวิตในอดีตอยู่กันแบบฉันทินพี่น้อง อาศัยเกื้อกูลกัน แลกเปลี่ยนอาหารกัน มีอะไรก็แบ่งกัน ชาวบ้านในอดีต มีวัฒนธรรมอันดีงาม เช่น การกราบไหว้ การเคารพนับถือผู้ใหญ่ การละเล่นต่าง ๆ การทำบุญในวันพระและเทศกาลสำคัญ ด้านจารีตประเพณี ทุกครอบครัวจะมีผีปู่ย่าไว้เคารพนับถือ การนับถือพระแม่ธรณีประจำบ้าน

จิตสำนึกสาธารณะ สำนึกการพึ่งพาตนเองและการสร้างความเข้มแข็ง

ด้านสังคม ในสมัยก่อนทุกคนอยู่อย่างพี่น้องน้อง พึ่งพาอาศัยกัน เวลาทำอะไรมีการช่วยเหลือกัน เรียกว่า เอามื้อ แต่ปัจจุบันชุมชนเปลี่ยนแปลงไปมาก ยังมีความก้าวหน้าทางวัตถุมากเท่าใด การช่วยเหลือกันก็ยิ่งน้อยลง

ในอดีต ชุมชนตำบลในเมือง มีการปลูกพืชผัก เลี้ยงสัตว์ ตามบริเวณบ้าน หรือริมน้ำแม่กวง โดยส่วนที่เหลือจากการกิน การแบ่งปันกัน ถึงจะนำไปขาย ชาวบ้านประกอบอาชีพหลากหลาย เช่น การทำร่มผ้า ร่มกระดาษ การทอผ้ายกดอก การตีมีด ตีทอง (ชุมชนท่าขามบ้านฮ่อม) การทำขนมจีน และจักสาน เช่น สานแข่งใส่ลำไย ใส้กระเทียม (ชุมชนหน้าสถานีรถไฟ) แต่เดี๋ยวนี้นี้ไม่ค่อยมีเนื่องจากมีการหันมาใช้ตะกร้าพลาสติกมากขึ้น สานขอย สานแห สานข้อง หาปลาตามลำน้ำแม่กวง ทำขนมต่าง ๆ เช่น ทำข้าวแต่น ขนมไทย ทำหมม ทำหม้อไม้ดอง เลี้ยงไก่พื้นเมือง สล่าสร้างบ้าน (ชุมชนช่างฆ้อง) ทำเครื่องจักสานด้วยไม้ไผ่ เช่น ไซดักปลา ข้องใส่ปลา เป็นช่างก่อสร้าง โบสถ์ วิหาร วัดช่างวาดงานศิลปะในโบสถ์ วิหาร ช่างทำปราสาทประกอบพิธีศพ การดำเนินชีวิตตามชายฝั่งลำน้ำกวง จับสัตว์น้ำบริเวณ (ชุมชนสันป่ายางหลวง) การทอผ้าทั้งผ้าฝ้าย ผ้าไหม ผ้าตีนจกผลิตขายในหมู่บ้าน ชุมชนใกล้เคียงและนำไปขายต่างจังหวัดบ้าง การปั้นช่อฟ้าโบระกา-นาค ที่ใช้ประดับวิหาร โบสถ์ (ชุมชนบ้านยู)

กระบวนการเรียนรู้

การศึกษา ในสมัยก่อนอาศัยวัดหรือผู้รู้เป็นหลักในการศึกษา ผู้ชายต้องบวชเรียน ส่วนผู้หญิงจะต้องศึกษาด้วยการบ้านการเรือน โดยมีแม่หรือญาติที่มีความรู้ช่วยสั่งสอนอบรมให้มีเจ้าอาวาสเป็นผู้ดูแล ชักจูงชาวบ้านเข้าฟังเทศน์ มีการสอนหนังสือบาลีให้กับชาวบ้าน พระภิกษุสามเณรและเด็กวัด ชาวบ้านนิยมให้ลูกหลานบวชเรียน โดยผู้ปกครองจะส่งข้าวปลาอาหารถวาย ปัจจุบันวัดพระธาตุหริภุญชัย มีโรงเรียนมัธยมและโรงเรียนหอปรียัติ ที่สร้างโอกาสทางการศึกษาให้เยาวชนที่มีฐานะยากจน

ชุมชนตำบลในเมืองมีความเปลี่ยนแปลงอย่างต่อเนื่อง ในปัจจุบันมีความเป็น “เมือง” มากขึ้น ทำให้ตำบลในเมืองมี “ทุนเดิม” อันใหม่ ที่เป็นเงื่อนไขสำคัญต่อการพัฒนาท้องถิ่นที่มีแนวทางต่างไปจากเดิม ปัจจุบันตำบลในเมืองด้วยเป็นศูนย์รวมของความก้าวหน้าทางเทคโนโลยีสมัยใหม่ หลายๆ ด้าน เช่น ในแง่ของการปกครองท้องถิ่น เป็นที่ตั้งของส่วนราชการต่างๆ ทางการศึกษาเนื่องจากเป็นที่ตั้งของโรงเรียนประถม มัธยม วิทยาลัย ทางสาธารณสุขมีโรงพยาบาลประจำจังหวัด มีธนาคาร ทำให้มีประชาชน นักเรียน ข้าราชการ ครู-อาจารย์ อาศัยในตำบลในเมืองมากขึ้น ก่อให้เกิดระบบเศรษฐกิจต่อเนื่องด้านการค้าขาย หอพัก บ้านจัดสรร ร้านอาหาร นอกจากนี้ การที่มีนิคมอุตสาหกรรมภาคเหนือ ตั้งอยู่ในจังหวัดลำพูน แม้จะไม่ได้อยู่ในพื้นที่ตำบลในเมือง แต่ก็ได้รับผลกระทบทั้งด้านบวก คือมีงานทำ แต่ก็มีผลทางลบ เช่น ต่อสุขภาพเพราะโรงงานส่วนใหญ่เป็นโรงงานผลิตแผงวงจรอิเล็กทรอนิกส์ ที่มีส่วนประกอบของสารพิษต่อร่างกาย เกิดชุมชนใหม่ที่เป็นสังคมต่างคนต่างอยู่ เป็นแหล่งมั่วสุมของเยาวชน จะเห็นว่า เมื่อเงื่อนไขทางโครงสร้างเปลี่ยนไป อาชีพเปลี่ยนไป เมื่อความเป็นชุมชนเมืองมากขึ้น การแข่งขันมากขึ้น ทำให้วัฒนธรรม ประเพณี ศิลปะพื้นบ้านเปลี่ยนไปด้วย ทำให้ความเอื้ออาทร และสำนึกแห่งการแบ่งปันลดน้อยลง ปัจจุบันชาวบ้านจะรวมตัวกันก็ต่อเมื่อมีปัญหาพร้อม เช่น การรวมตัวกันของชาวบ้านที่ได้ผลกระทบจากน้ำท่วมเน่าเสีย การรวมตัวกันของ 15 ชุมชน เป็นเครือข่ายสิ่งแวดล้อมเมือง เพื่อรองรับโอกาส เช่น การสนับสนุนจากกองทุนเพื่อสังคม เป็นต้น

ทัศนคติ ความรู้ ความเข้าใจต่อการทำแผนระดับชุมชน

วัฒนธรรม ประเพณี ศิลปะพื้นบ้าน และวิชาชีพหลากหลายในอดีตคงกล่าวข้างต้น สะท้อนรูปแบบและวิธีการทำแผนระดับชุมชนในอดีต ซึ่งอาจจะหน้าตาต่างไปจากแผนชุมชนในปัจจุบัน เช่น การจัด กิจกรรมใดๆ ไม่ว่าจะเป็นทางด้านพุทธศาสนา เศรษฐกิจหรือสังคม มักเป็นผลของมติดี มาจากการปรึกษาหารือของทุกฝ่ายที่เกี่ยวข้องโดยที่อาจจะกล่าวได้ว่ามีข้อจำกัดด้านเพศ วัย หรือสถานภาพน้อยกว่าในปัจจุบัน มติหรือแนวทางปฏิบัติมักไม่เป็นลายลักษณ์อักษร แต่อาศัยความ

เสียดสี ความเอื้ออาทรของชาวบ้าน ความมีจิตสำนึกสาธารณะ ในช่วงที่ชุมชนท้องถิ่นที่ไม่ถูกรอปรงจากอำนาจรัฐที่รวมศูนย์ ชาวบ้านในอดีตไม่ใช่คำว่าแผนเมื่อพูดถึงการสร้างบ้านแปงเมือง แต่มีทัศนคติ มีความรู้ ความเข้าใจว่าการทำให้คนชุมชนอยู่ดีมีสุขชั่วลูกชั่วหลานนั้น เป็นหน้าที่ของทุกคน โดยที่แต่ละคนอาจจะมีบทบาทที่แตกต่างกัน จะเห็นได้ว่า ในอดีตวัฒนธรรม ประเพณี ศิลปะพื้นบ้าน และวิชาชีพหลากหลาย เป็นช่องทางในการสื่อสารและ ปฏิสังสรรค์ของคนในชุมชน เป็นเครื่องมือสร้างกระบวนการเรียนรู้ เป็นเครื่องมือสืบสานสำนึกพึ่งพาตนเอง เสริมสร้างความมีศักดิ์ศรี ตลอดจนความเข้มแข็งของชุมชน เป็นที่น่าเสียดายว่าวัฒนธรรม ประเพณี ศิลปะพื้นบ้าน และวิชาชีพที่หลากหลายเหล่านี้ ซึ่งเคยเป็น “ทุนเดิม” ที่เป็นเงื่อนไขสำคัญที่เอื้อต่อการอยู่ดีมีสุขของชุมชน กำลังถูกละเลยจากคนรุ่นใหม่ ที่เติบโตภายใต้โครงสร้างการพัฒนาที่รวมศูนย์ และภายใต้อิทธิพลของวัฒนธรรมตะวันตกและโลกาภิวัตน์ผ่านสื่อและเทคโนโลยีที่ก้าวหน้า

ภายหลัง ชุมชนตำบลในเมืองถูกการปกครองโดยเทศบาล การทำแผนชุมชนเป็นลักษณะการทำโครงการเพื่อเสนอขอรับงบประมาณที่ลงมาจากหน่วยงานราชการหรือจากแหล่งทุนต่าง ๆ คือ รู้ว่ามีงบประมาณลงมาแล้วจึงทำโครงการเสนอไป การทำงานเป็นการพูดคุยกันแบบไม่เป็นทางการ ต่างคนต่างทำตามที่ตนได้รับมอบหมาย แผนงานต่าง ๆ ทางเทศบาลเป็นผู้จัดทำ โดยใช้วิธีสอบถามเพียงผู้นำชุมชนและกรรมการ ว่าชุมชนต้องการอะไร ทำให้การคิดจำกัดอยู่เพียงผู้นำกับกรรมการเพียงไม่กี่คน ที่เป็นผู้ตอบแบบสอบถามส่งให้กับทางเทศบาล

2.1.2 กระบวนการทำแผนตำบลในเมือง

ตำบลในเมือง ได้รับงบประมาณในการจัดทำแผนแม่บทชุมชน โดยผ่านทางเครือข่ายสิ่งแวดลอมเมืองจังหวัดลำพูน ซึ่งเครือข่ายสิ่งแวดลอมเมืองลำพูน เกิดจากการรวมตัวกันของชุมชนในตำบลในเมืองจำนวน 15 ชุมชน เมื่อปี พ.ศ. 2540 ประกอบด้วย 15 ชุมชน ปัจจุบันประธานเครือข่ายสิ่งแวดลอมเมืองลำพูน คือ คุณพิรุณ จันทร์ธรรม คณะกรรมการบริหาร จำนวน 7 คน คณะกรรมการร่วม จำนวน 26 คน ซึ่งคัดเลือกมาจากการตัวแทนจากทั้ง 15 ชุมชน ปัจจุบันตั้งอยู่ที่สำนักงานเครือข่ายองค์กรชุมชน เลขที่ 9 ถนนรถแก้ว ตำบลในเมือง อำเภอเมือง จังหวัดลำพูน กิจกรรมหลัก ๆ ของเครือข่ายสิ่งแวดลอมเมืองลำพูน ได้แก่

- โครงการอนุรักษ์ลำน้ำกวง ได้รับงบประมาณสนับสนุนจาก DANCET การขุดลอกลำเหมืองท่าแก้ม ชุมชนพระคงธานี
- ปี พ.ศ. 2541 ได้รับการสนับสนุนงบประมาณจากกองทุนชุมชนภายใต้โครงการสวัสดิการผู้ยากลำบาก

- ปี 2543 จัดกิจกรรมเสริมสร้างการเรียนรู้ของชุมชน เช่น การจัดอบรม สัมมนาและศึกษาดูงาน โดยได้รับงบประมาณจากโครงการมิยาซาวา
- ประชุมแกนนำเครือข่ายฯ ทุกเดือน

ขั้นตอนในการจัดทำแผน

ก. การจัดเวทีทำความเข้าใจระดับเขต

เป็นการสัมมนาในระดับเขต ทั้ง 3 จังหวัดคือ ลำพูน เชียงใหม่ แม่ฮ่องสอน ณ ศูนย์บริการวิชาการ มหาวิทยาลัยเชียงใหม่ เมื่อวันที่ 9-10 กันยายน 2543 ซึ่งผู้เข้าร่วมสัมมนา ได้แก่ คณะกรรมการระดับจังหวัดทั้ง 3 จังหวัด และตัวแทนคณะทำงานระดับตำบล เนื้อหาในการสัมมนานั้น การร่วมเรียนรู้การสร้างกระบวนการจัดทำแผน วิธีการและเทคนิคในการจัดทำแผน เช่น การใช้แผนที่ความคิดในการวิเคราะห์ปัญหาในชุมชน

ข. การจัดเวทีทำความเข้าใจระดับตำบล

ผู้ที่เข้าร่วมได้แก่วิทยากรระดับตำบล และตัวแทนชุมชนจาก 15 ชุมชน ๆ ละ 3 คน รวมทั้งหมด 45 คน มีวัตถุประสงค์ เพื่อร่วมเรียนรู้วิธีการ/กระบวนการในการเก็บข้อมูลระดับชุมชน และแนวทางประชาสัมพันธ์แนวความคิดการจัดทำแผนชุมชนในชุมชนของตนเอง การประชุมใช้เทคนิคบรรยายและแลกเปลี่ยนเรียนรู้ร่วมกัน การประชุมจัดที่ สำนักงานเครือข่ายองค์กรชุมชน ใช้งบประมาณในการจัดเวทีนี้ จำนวน 5,000 บาท เวทีเป็นลักษณะการเล่าสู่กันฟังโดยตัวแทนคณะกรรมการระดับตำบลที่เข้าร่วมสัมมนาในระดับเขตเป็นผู้ที่ชี้แจง นำแนวความคิดที่ได้มาประชาสัมพันธ์ให้กับสมาชิกอื่น ๆ ผู้เข้าร่วม เป็นตัวแทนในระดับชุมชน ซึ่งส่วนใหญ่เป็นกลุ่มอสม.ในชุมชน

ค. การจัดเวทีการทำแผนในระดับชุมชน

ในขั้นตอนนี้ แต่ละชุมชนได้งบประมาณชุมชนละ 1,700 บาท ในการจัดกิจกรรมทำแผนของชุมชน ซึ่งวิธีการมีความหลากหลายตามเงื่อนไข ได้แก่ การจัดเวทีชาวบ้าน โดยประชุมรวมทั้งชุมชน หรือประชุมทีละป๊อก การเดินสำรวจชุมชนโดยใช้แบบสอบถามทั้งให้กรอกเองและวิทยากรชุมชนเป็นผู้สัมภาษณ์และบันทึก การประชุมกลุ่มย่อย การนำเสนอและอภิปรายเรื่องแผนชุมชนในโอกาสที่คนในชุมชนมาชุมนุมกันมาก ๆ ในวันที่มีกิจกรรมศาสนา เช่น วันทอดผ้าป่า หรือในวันออมทรัพย์หมู่บ้าน

ประเด็นในการเก็บข้อมูลเพื่อทำแผนชุมชน ประกอบด้วย

1) ข้อมูลพื้นฐานทั่วไป: ด้านกายภาพของชุมชน ด้านการปกครอง

2) ข้อมูลชุมชน

ก. ทุนเดิมชุมชน: วัฒนธรรมประเพณี เช่นทำบุญ ฝึบู้ย่า ศิลปพื้นบ้าน
หมอมือง ภูมิปัญญาพื้นบ้าน ปราชญ์ชาวบ้าน กลุ่มและองค์กร เช่น
กลุ่มฌาปนกิจ เหมืองฝาย ป่าชุมชน

ข. ปัญหาที่กระทบต่อชุมชน และแนวทางแก้ไข

3) ความคาดหวังของชุมชน

การเก็บข้อมูล มีผู้รับผิดชอบหลัก คือ วิทยากรชุมชน หมู่บ้านละ 3 คน (วิทยากรชุมชน ในแต่ละชุมชน เป็นแกนหลักในการเก็บข้อมูล ซึ่งส่วนใหญ่เป็น อสม. โดยสอบถามคณะกรรมการระดับตำบลในเมือง เห็นว่า กลุ่ม อสม. นั้นมีประสบการณ์ด้านการเก็บรวบรวมข้อมูลของชุมชนสามารถทำงานนี้ได้ดี) เป็นทีมร่วมคิดกระบวนการในการเก็บข้อมูลตามประเด็นข้างต้น โดยมีข้อตกลงว่าให้ข้อมูลอื่นๆ ด้วย เหมือนกับการไป “จ่ายภาค” (จ่ายตลาด)

รูปแบบการจัดกิจกรรมเพื่อรวบรวมข้อมูลประกอบการทำแผน มีความหลากหลาย ขึ้นอยู่กับเงื่อนไขของวิทยากรชุมชน และชาวบ้านในชุมชน เช่น การประกาศเสียงตามสายเพื่อให้สมาชิกในชุมชนได้รับทราบความเป็นมาของการจัดทำแผนชุมชน การใช้แบบสอบถามและบันทึก แจกแบบสอบถามตามซอย ใช้วิธี “ปะไหนอุ้อัน” (เจตที่ไหนก็ถามที่นั่น) จัดประชุม วันอาทิตย์ จัดเวทีวิเคราะห์ปัญหา ประชุมทีละปึก (หย่อมบ้าน)

เงื่อนไข :

- ใช้โอกาสการรวมตัวกันในกิจกรรมทางศาสนา เช่น วันทอดผ้าป่า เป็นจุดหนึ่งในการขยายแนวคิด แลกเปลี่ยนความคิดเห็นเกี่ยวกับการจัดทำแผนชุมชน
- การประชาสัมพันธ์ทางวิทยุกระจายเสียง ซึ่งทำให้ทุกคนทราบข่าวสาร โดยไม่ต้องมีการจัดประชุมชาวบ้าน เพราะในปัจจุบันนี้การรวมตัวของชุมชนเป็นไปค่อนข้างที่จะลำบาก เนื่องจากแต่ละคนต้องไปทำงานบ้าง รับจ้างบ้าง ไม่ค่อยอยู่บ้าน
- วันอาทิตย์ เป็นอีกโอกาสหนึ่งที่สามารถประชาสัมพันธ์ หรือชี้แจง ประกาศข่าวสาร และข้อมูลต่าง ๆ ให้ชาวบ้านทราบ ซึ่งทางเครือข่ายสิ่งแวดล้อมเมืองลำพูน มีข้อเสนอว่า ในวันนี้น่าจะมีการวัดความดันให้กับผู้สูงอายุด้วย และควรที่จะประชาสัมพันธ์ให้สมาชิกนำเงินมาฝากด้วยตนเอง แทนการฝากผู้อื่นมาอมให้ เพื่อให้สมาชิกได้มาพบปะ แลกเปลี่ยนกันมากขึ้น

ง. การจัดทำแผนและการวิเคราะห์แผนระดับชุมชน

เมื่อเก็บรวบรวมข้อมูลเสร็จแล้ว ทางวิทยาการชุมชน เป็นผู้รวบรวมข้อมูล วิเคราะห์และสรุป และใช้เวทีในวันออมทรัพย์ของชุมชน ซึ่งสมาชิกจะมาพร้อมกัน เป็นเวทีในการพูดคุย เพื่อเสนอข้อมูลที่สรุปไว้และหาข้อสรุปร่วมกัน ในชุมชน เพื่อกำหนดออกมาเป็นแผนของชุมชน

จ. การวิเคราะห์แผนระดับตำบล

ในการประชุมครั้งนี้เป็นการจัดประชุมเพื่อสรุปและระดมความคิดเห็นเพื่อวิเคราะห์แผนระดับตำบลร่วมกัน จัดขึ้น ณ สำนักงานเครือข่ายองค์กรชุมชน จังหวัดลำพูน ผู้เข้าร่วม เป็นวิทยาการชุมชนทั้ง 15 ชุมชน โดยมีคุณพิรุณ จันทร์ธรรม เป็นผู้ดำเนินรายการ และวิทยาการรับเชิญ เข้าร่วมในการวิเคราะห์แผน

เนื้อหา

- 1) สรุปกระบวนการทำงานที่ผ่านมาจนถึงวันนี้ โดยคุณพิรุณ จันทร์ธรรม
- 2) แลกเปลี่ยนความคิดเห็นของรายละเอียดของแผนที่ได้ร่างไว้ และเพิ่มเติมสิ่งที่ขาดไป
- 3) วิทยาการสรุปและให้แนวคิดให้เห็นความสำคัญของขั้นตอนการจัดทำแผน เพื่อนำมาสู่พลังชุมชนและการพึ่งตนเองในที่สุด
- 4) ให้แต่ละชุมชนเสนอโครงการที่ชุมชนมีความต้องการทำ และแลกเปลี่ยนความคิดเห็น
- 5) คณะทำงาน ประชุมพิจารณารับรองแผนระดับตำบล โดยมีเอกสาร แผนระดับตำบล ประกอบการประชุม ที่ประชุม ได้มีการเพิ่มเติมเนื้อหา ด้านพื้นที่ที่ประสบปัญหา

ข้อสรุป

ได้โครงการที่จะดำเนินการในแต่ละชุมชน ได้แก่ โครงการร้านค้าชุมชน โครงการการถ่ายทอดคิดปะพื้นบ้าน/หัตถกรรมพื้นบ้าน เช่น ดนตรีพื้นเมือง การจักสาน การทำไม้สับชะตา และโครงการด้านอาชีพเสริม (เย็บผ้า)

ฉ. การวิเคราะห์แผนร่วมกันในระดับจังหวัดจังหวัด

มีการประชุม ณ ห้องประชุมอาคารศุภมิตร จังหวัดลำพูน เป็นการประชุมระดับจังหวัดในการทบทวนกระบวนการทำงานของแต่ละพื้นที่ ปัญหา/อุปสรรค แนวทางการทำงานที่สอดคล้องกับการทำงานในชุมชน เพื่อแลกเปลี่ยนเรียนรู้และร่วมกันในการปรับปรุงให้ดีขึ้น ผู้เข้าร่วม เป็นตัวแทนตำบลซึ่งเป็นแกนนำในการจัดทำแผน ตำบลละ 7 คน คณะกรรมการระดับจังหวัด ตัวแทนธนาคารออมสิน ผู้ประสานงานกองทุนชุมชน

เนื้อหา

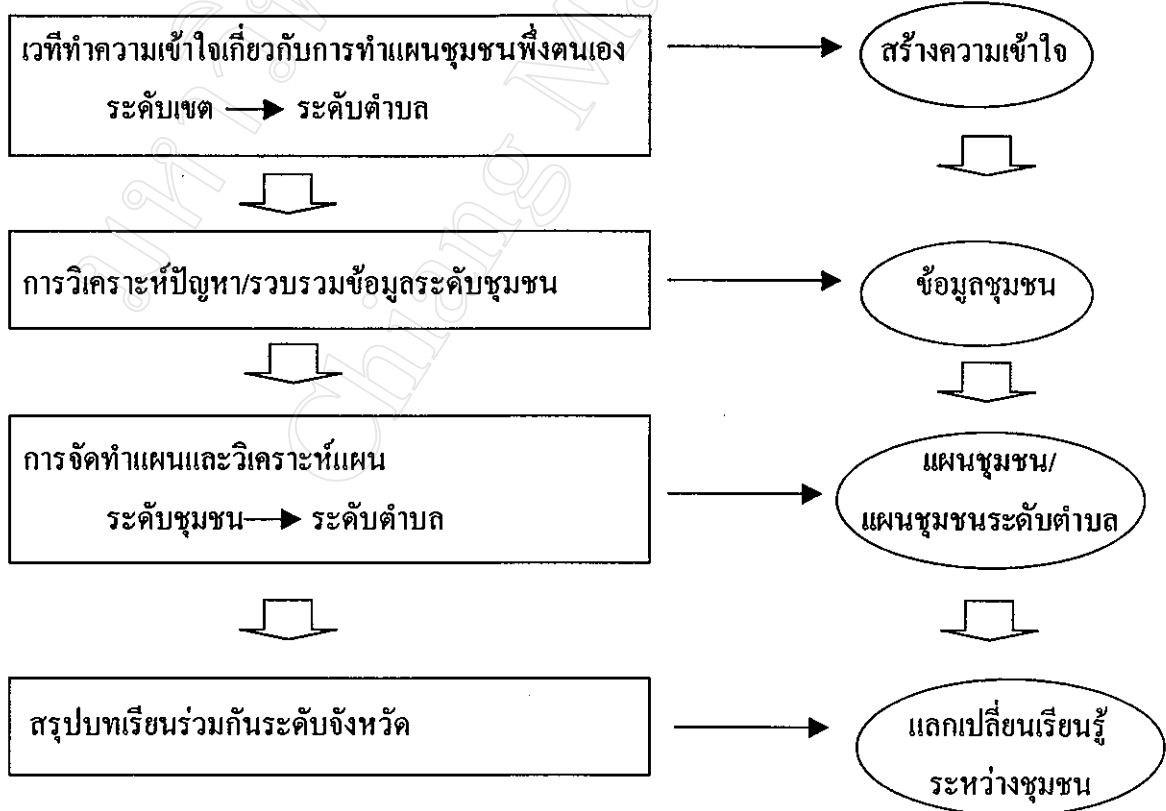
- ความเป็นมาของกองทุนชุมชน จังหวัดลำพูน แนวคิดการทำแผนชุมชน

- ทบทวนเรื่องการทำแผนแม่บทชุมชน สิ่งที่ยากได้จากการทำแผนแม่บทชุมชน คือ
 1. ระบบข้อมูล ชุมชนต่าง ๆ ควรมีการรวบรวมข้อมูลเป็นหมวดหมู่ เพื่อให้ชุมชนรู้ถึงของดีในชุมชน รู้ปัญหา รวมทั้งเรียนรู้ถึงการเก็บข้อมูล
 2. เป็นแผนที่สามารถนำไปใช้ได้เลย เพราะต่อไป มีโครงการต่าง ๆ ลงมาหาชุมชนค่อนข้างมาก เราต้องมีแผนรองรับไว้ เมื่อโครงการลงมาสามารถดำเนินการได้เลย
- แต่ละตำบลนำเสนอการทำงาน/แผนแต่ละตำบล
- ชักถามและแลกเปลี่ยนความคิดเห็นและวิเคราะห์แผนร่วมกัน

ข้อสรุป

การวิเคราะห์แผนในวันนี้ ส่วนใหญ่เป็นการนำเอาปัญหาที่เสนอในที่ประชุม ยังขาดการวิเคราะห์ว่าโครงการที่เสนอว่าสามารถทำได้จริงหรือไม่ การประสานการทำงานกับหน่วยงานอื่นเป็นอย่างไร ขาดการมีส่วนร่วมพระสงฆ์ ทุกฝ่ายเห็นว่าควรมีการทบทวนแผนในระดับชุมชนอีกครั้ง เพื่อตรวจสอบ ว่าการแก้ปัญหาจะทำได้หรือไม่ เหมาะสมเพียงใด นอกจากนี้ ควรทำความเข้าใจกับแกนนำของหมู่บ้านอื่น ๆ เพื่อพัฒนาเป็นเครือข่าย โดยจะมีเวทีพบปะต่อเนื่องต่อไป

สรุปขั้นตอนการจัดทำแผนชุมชน



แผนภูมิที่ 2 ขั้นตอนการจัดทำแผนชุมชนตำบลในเมือง อำเภอเมือง จังหวัดลำพูน

2.2.3 ผลที่ได้จากการจัดทำแผนชุมชน

การสอบถามถึงปัญหา ชาวบ้านตำบลในเมืองสะท้อนที่หลากหลาย เช่น

1. การรักษาวัดชนธรรมดั้งเดิมลดลง ชาวชนรุ่นใหม่ไม่รู้จักวัฒนธรรมพื้นบ้าน รับประทานอาหารตะวันตกมากขึ้น
2. ปัญหายาเสพติด
3. จำนวนผู้ติดเชื้อเอชไอวีมาก
4. ชาวชน ดิคร้านเกม กินเหล้า เที่ยวเตร่
5. ด้านอาชีพ คนตกงาน เรียนจบมาไม่มีงานทำ ชาวอาชีพเสริม เมื่อรวมกลุ่มกันทำแล้ว ไม่มีตลาดรองรับ บางครั้งมีปัญหาเรื่องการรวมกลุ่ม ไม่ติด ทำให้รายได้น้อย เกิดปัญหาหนี้สิน และการกู้ยืมระบบเพิ่มมากขึ้น
6. สิ่งแวดล้อมเริ่มเสียไป กลิ่นเหม็นของสารเคมีจากโรงงานในนิคมอุตสาหกรรม กลิ่นเหม็นจากท่อระบายน้ำ เนื่องจากการทิ้งน้ำเสียจากอุ้งหม้อรถและขยะจากร้านอาหาร ท่อน้ำอุดตัน ไม่มีการบำบัดน้ำเสีย และเป็นแหล่งเพาะเชื้อโรค ถ้าเหม็นทำแฉะ ดิ้นเงิน ไม่มีน้ำไหล น้ำขังเป็นที่เพาะพันธุ์ยุงลาย ปัญหาเทศบาลจะนำน้ำเสียมาบำบัดที่หมู่บ้าน
7. ชุมชนแยกออกมาใหม่ เช่น ชุมชนหน้าสถานีรถไฟ ซึ่งมีพื้นที่แบ่งออกเป็นสองส่วน คือ ส่วนที่อยู่ในเขต อบต. และ ส่วนที่อยู่ในเขตเทศบาล จึงทำให้ชุมชนแยกออกเป็นสองพวก ไม่เป็นศรัทธาวัดเดียวกันเหมือนเคย นอกจากนี้ ปัจจุบันชุมชนมีคนจากต่างถิ่นเข้ามาอาศัยอยู่ในชุมชนมากขึ้น ทำให้เกิดปัญหาด้านความแตกต่างของวัฒนธรรม ขาดความสามัคคี
8. ค่าครองชีพสูงขึ้น มีการกู้เงินมากขึ้น จนเกิดปัญหาหนี้สิน โดยเฉพาะการกู้เงินนอกระบบ ที่อัตราดอกเบี้ยสูง เพราะขาดกลุ่มออมทรัพย์ ขาดการระดมทุนในชุมชน
9. ชาวบ้านจะเห็นแก่ตัว เอารัดเอาเปรียบกัน ไม่มีความเสียสละ ต่างคนต่างอยู่ คอยจับผิดกัน จอดรถเกะกะบนถนน ไม่มีระเบียบ ร้านอาหารมีการเปิดดนตรีเสียงดังรบกวนตอนดึก ๆ
10. มองคนรุ่นเก่าถ้าสมัย ค่านิยมของคนเริ่มเปลี่ยนไป นิยมวัตถุมากกว่าประเพณี
11. อิทธิพลของสื่อ ด้านวิทยุ โทรทัศน์ อินเทอร์เน็ต มีผลให้ชาวชนรวมถึงผู้ใหญ่ที่นิยมหรือเจริญรอยตามวัฒนธรรมตะวันตก
12. การบอกบุญ เช่น โดยการแจกของผ้าป่า กฐิน หรืองานบุญอื่นๆ มีจำนวนมาก จนชาวบ้านมองว่าเป็นการระ

นอกจากนี้ เมื่อสอบถามถึงความคาดหวังและความต้องการ ตัวแทนชาวบ้านจาก 15 ชุมชน ระบุความต้องการที่หลากหลาย ดังนี้

1. มีอาชีพเสริม มีเศรษฐกิจที่ดีขึ้น
2. มีร้านค้าเพื่อเป็นจุดแลกเปลี่ยนสินค้าภายในชุมชน และระหว่างชุมชนอื่น ๆ ด้วย
3. มีสิ่งแวดล้อมที่ดี
4. มีกองทุนการศึกษาแก่เด็กยากจนในชุมชน
5. มีสวัสดิการด้านการรักษาพยาบาลฟรี และสวัสดิการกับผู้สูงอายุ
6. อยากจะได้ถนนต่อ จากที่เทศบาลทำไว้ และอยากได้ท่อระบายน้ำ
7. ต้องการให้เยาวชนห่างไกลยาเสพติด โดยชุมชนร่วมกันดูแลเด็กเยาวชนในชุมชน
8. ต้องการให้ชุมชนเข้มแข็ง
9. ต้องการให้มีการฟื้นฟูสภาพพื้นที่บ้านและประเพณีเดิมๆ ไว้

อย่างไรก็ตาม แผนแม่บทชุมชนพึ่งตนเองของตำบลในเมือง ซึ่งได้รับการสนับสนุนการทำแผนโดยเครือข่ายสิ่งแวดล้อมเมืองลำพูน พบว่าเนื้อหาสาระของกิจกรรมและโครงการ มีดัง ตารางที่ 3

ตารางที่ 3 แผนชุมชนตำบลในเมือง

แผนงาน	ปัญหา	ความคาดหวัง
<p>1.ด้านสิ่งแวดล้อม</p> <p>1.1 ยุ่งชุกชุม กลิ่นเหม็นจากท่อระบายน้ำ</p> <ul style="list-style-type: none"> - ปลุกจิตสำนึกในการปราบยุง - ล้างท่อระบายน้ำ - พ่นหมอกควัน - ตรวจสอบระดับน้ำ - ทำท่อระบายน้ำ <p>1.2 การจากรจร</p>	<p>สิ่งแวดล้อมเริ่มเสียไป กลิ่นเหม็นของสารเคมีจากโรงงานในนิคมอุตสาหกรรม กลิ่นเหม็นจากท่อระบายน้ำ เนื่องจากการทิ้งน้ำเสียจากท่อระบายน้ำและขยะจากร้านอาหาร ท่อน้ำอุดตัน ไม่มีการบำบัดน้ำเสีย ทำให้เป็นแหล่งเพาะเชื้อโรค ถ้าเหมืองต้นเงิน ไม่มีน้ำไหล น้ำขังเป็นที่เพาะพันธุ์ยุงลาย และปัญหาเทศบาลจะนำน้ำเสียมมาบำบัดที่หมู่บ้าน</p>	<p>มีสิ่งแวดล้อมที่ดีขึ้น มีถนนต่อจากที่เทศบาลทำไว้ และอยากได้ท่อระบายน้ำ</p>
<p>2.ด้านอาชีพ</p> <p>2.1 ส่งเสริมอาชีพแล้วไม่มีตลาดรองรับ</p> <ul style="list-style-type: none"> - เชื่อมโยงกลไกตลาด 	<p>คนตกงาน เรือนจบมาไม่มีงานทำขาดอาชีพเสริม เมื่อรวมกลุ่มกันทำแล้วไม่มีตลาดรองรับ บางครั้งมีปัญหาเรื่องการรวมกลุ่มไม่ติด ทำให้รายได้น้อย</p>	<p>มีอาชีพเสริม มีเศรษฐกิจที่ดีขึ้น มีร้านค้าเพื่อเป็นจุดแลกเปลี่ยน สินค้าภายในชุมชน และระหว่างชุมชนอื่น ๆ ด้วย</p>

แผนงาน	ปัญหา	ความคาดหวัง
<ul style="list-style-type: none"> - แลกเปลี่ยนสินค้าระหว่างชุมชน - จัดอบรม - ให้ทุนหมุนเวียน - ทำโครงการของงบประมาณ <p>2.2 ทุนหมุนเวียน</p> <ul style="list-style-type: none"> - อบรม - คู่มือ - สำรวจปัญหา - เพิ่มทุนหมุนเวียน 	<p>ค่าครองชีพที่สูงขึ้น มีการกู้เงินมากขึ้น จนเกิดปัญหาหนี้สิน โดยเฉพาะการกู้เงินนอกระบบ ที่อัตราดอกเบี้ยสูง เพราะขาดกลุ่มออมทรัพย์ ขาดการระดมทุนในชุมชน</p>	
<p>3. ด้านสังคม</p> <p>3.1 ผู้สูงอายุ ผู้พิการ</p> <ul style="list-style-type: none"> - สำรวจผู้สูงอายุในชุมชน - จัดกิจกรรมกลุ่มผู้สูงอายุในชุมชน - จัดสวัสดิการให้แก่ผู้สูงอายุ - ทำกิจกรรมในการรับเก็บเงินออมทรัพย์ - ออกเยี่ยมเยียนบ่อยครั้ง <p>3.2 ผู้ติดเชื้อเอชไอวี ผลกระทบ</p> <ul style="list-style-type: none"> - ออกเยี่ยมเยียนบ่อยครั้ง - จัดสวัสดิการ <p>3.3 ยาบ้า</p> <ul style="list-style-type: none"> - อบรมให้ความรู้ - จัดกิจกรรมร่วมระหว่างผู้สูงอายุกับเด็ก / เยาวชน เช่น การเล่นกีฬาพื้นบ้าน ประดิษฐ์ของเหลือใช้ ของดีพื้นบ้าน <p>3.4 ทุนการศึกษา</p> <ul style="list-style-type: none"> - มีกิจกรรมสำหรับเด็ก/ 	<p>ปัญหาขาดแคลน</p> <p>จำนวนผู้ติดเชื้อเอชไอวี เยาวชน คีร์สถานเกม กินเหล้า เที่ยวเตร่ การมองข้ามความสำคัญของผู้สูงอายุ</p>	<p>มีสวัสดิการด้านการรักษาพยาบาลฟรี และสวัสดิการกับผู้สูงอายุ มีกองทุนการศึกษาแก่เด็กยากจนในชุมชน เยาวชนห่างไกลยาเสพติด ชุมชนร่วมกันดูแลด้านยาเสพติดให้กับเด็กเยาวชน</p>

แผนงาน	ปัญหา	ความคาดหวัง
เยาวชน เช่น เล่นกีฬา งาน วันเด็ก - จัดหาทุนการศึกษา - ระดมทุน - การติดตามตรวจสอบ ประเมินผล		
4. ด้านวัฒนธรรม 4.1 จัดกิจกรรมบ่อยครั้ง - ฟ้อนเล็บผู้สูงอายุ เด็ก เยาวชน - ประกวดเล่นดนตรีพื้น บ้าน - ประกวดตีกองสะบัดชัย 4.2 ฝึกอบรม - ฟ้อนเล็บ - ดนตรีพื้นเมือง - ภูมิปัญญาท้องถิ่น 4.3 ทักษะศึกษาดูงาน	การรักษาวัฒนธรรมดั้งเดิมลดลง เยาวชนรุ่นใหม่ไม่รู้จักวัฒนธรรมพื้น บ้าน รับค่านิยมตะวันตกมากขึ้น มองคน รุ่นเก่าล้าสมัย ค่านิยมของคนเริ่มเปลี่ยน ไป นิยมวัตถุมากกว่าประเพณี รวมทั้ง อิทธิพลของสื่อ ด้านวิทยุ โทรทัศน์ อินเทอร์เน็ต มีผลให้เยาวชน รวมถึง ผู้ใหญ่ที่นิยมหรือเจริญรอยตามวัฒน- ธรรมตะวันตก	ต้องการให้มีการฟื้นฟูศิลป พื้นบ้านและประเพณีเดิมๆ ไว้
5. พัฒนาองค์กรเครือข่าย 5.1 จัดประชุมคณะกรรมการทุก กลุ่มในชุมชน/เครือข่าย เป็นประจำทุก เดือน 5.2 จัดอบรม สัมมนา สรุบบทเรียน ปีละ 2 ครั้ง 5.3 การเชื่อมกลุ่มโดยการลงพื้นที่ สรุปข้อมูลนำเสนอเวทีประชุมประจำ เดือน 5.4 ทักษะศึกษาดูงาน 5.5 การอบรมผู้ใช้สื่อ	การแลกเปลี่ยนในระดับกลุ่มยังคง ข้างน้อย	พัฒนาความเข้มแข็งของ องค์กร

2.1.4 ผลกระทบจากการจัดทำแผนชุมชน

- ข้อดีของการทำแผน

- วิทยากรเป็น อสม. / กรรมการหมู่บ้าน การเข้าร่วมกิจกรรมทำให้ได้ใกล้ชิดกับชาวบ้านมากขึ้น มีความสุขกับงานที่ทำ
- การใช้แผนที่ความคิด ทำให้ชาวบ้านมองเห็นภาพชัดเจน/ข้อมูลความคิดของแต่ละคนถูกเขียนลงบนกระดาน มองเห็นภาพ (วิทยากรเป็นผู้เขียน ซึ่งได้เรียนรู้จากประสบการณ์การทำงาน และการเก็บเทคนิคจากการไปร่วมประชุมเวทีต่างๆ ทำให้เริ่มวิเคราะห์ปัญหาเองได้)
- วิธีที่จะทำได้ข้อมูลต่อไปควรใช้เป็นเวทีรวม ใช้วิธีการประชาสัมพันธ์ให้มาคุยกัน เพราะเราถือว่าได้เรียนรู้มาแล้วรอบหนึ่ง ไม่ต้องไปทำซ้ำอีก

- ข้อจำกัดของการทำแผน คือ การขาดการใช้ทุนเดิมในชุมชน เช่น ผู้นำชุมชน กรรมการหมู่บ้าน ผู้รู้ในชุมชน ข้าราชการ มีค่อนข้างน้อย เห็นว่าวิยากรระดับชุมชน 3 คน ทางเครือข่ายตั้งแควดล้อมเมือง คัดเลือกจาก อสม. เป็นหลัก จากแนวความคิดที่ว่า กลุ่มแกนนำเหล่านี้มีประสบการณ์ด้านการทำงานร่วมกับชุมชน มีประสบการณ์ด้านการเก็บรวบรวมข้อมูล แต่มีข้อจำกัดด้านทักษะการเป็นวิยากร ขาดทักษะในการใช้กระบวนการมีส่วนร่วม เพื่อให้ชาวบ้านเห็นความสำคัญของปัญหาในการจัดทำแผนได้ นอกจากนี้ชุมชนในเมือง ยังขาดการประสานกับองค์การบริหารส่วนท้องถิ่นในการมีส่วนร่วมในโครงการ คือ เทศบาล และ องค์การบริหารส่วนจังหวัด ซึ่งองค์กรในพื้นที่และบทบาทสำคัญต่อความสำเร็จของการนำแผนไปปฏิบัติ

ตารางที่ 4 สรุปกระบวนการจัดทำแผนชุมชนตำบลในเมือง

ทุนเดิม	กระบวนการ	ผลที่ได้รับ	ผลกระทบ
<p>ตำบลในเมืองเป็นชุมชนที่เป็นศูนย์กลางของจังหวัดลำพูน ปัจจุบันความเป็นอยู่ มีความเป็นเมืองมากขึ้น เป็นศูนย์กลางของความก้าวหน้าทางเทคโนโลยีสมัยใหม่ ทำให้วิถีชีวิตของชุมชน ต่างคนต่างทำมาหากิน ไม่ค่อยมีเวลาในการพบปะกันเหมือนในอดีต แต่ยังมีความเป็นเมืองพุทธศาสนาอยู่มาก และประชาชนให้ความสำคัญและเข้าร่วมในวันสำคัญทางศาสนา รวมทั้งประเพณีสำคัญ ๆ ของชุมชน</p>	<p>ขั้นตอนการจัดทำแผน</p> <ol style="list-style-type: none"> 1. เวทีสร้างความเข้าใจระดับเขต 2. เวทีสร้างความเข้าใจระดับตำบล (เตรียมวิทยากร) 3. การจัดเวทีทำแผนระดับชุมชน 4. การจัดทำแผนและการวิเคราะห์แผนระดับชุมชน 5. การวิเคราะห์แผนระดับตำบล 6. การวิเคราะห์แผนร่วมกันในระดับจังหวัด (สรุปเตรียมวิทยากร) <p>อสม. ประธานกลุ่มออมทรัพย์ โดย มีเครือข่ายสิ่งแวดล้อมเมืองเป็นหน่วยงานหลักในการดำเนินการ</p>	<p>ประเด็นสำคัญของแผน คือ</p> <ol style="list-style-type: none"> 1. แผนงานด้านสิ่งแวดล้อม (ขง/ ทอระบายน้ำ/การจราจร) 2. แผนงานด้านอาชีพ 3. แผนงานด้านสังคม 4. แผนงานด้านวัฒนธรรม 5. แผนงานด้านการพัฒนาองค์กรเครือข่าย 	<p>จุดเด่น</p> <ul style="list-style-type: none"> - แคนนำมีการทำงานร่วมกับชุมชนมากขึ้น - มีการรับรู้ข้อมูลของชุมชนมากขึ้น - วิทยากรได้เรียนรู้เทคนิคในการจัดเวที - มีการพบปะแลกเปลี่ยนระดับตำบลมากขึ้น <p>จุดด้อย</p> <ul style="list-style-type: none"> - ความหลากหลายของแกนนำที่เข้าร่วม - การดึงทุนชุมชน โดยเฉพาะทุนด้านบุคคล เช่น ประธานชุมชน หน่วยงานในชุมชน มีข้อหากมีการดึงทุนส่วนนี้มาใช้เพิ่มขึ้น เป็นการเพิ่มการยอมรับจากชุมชนมากขึ้น - ความเข้าใจและประสิทธิภาพของวิทยากรชุมชน

2.2 ตำบลเวียงของ อำเภอเมือง จังหวัดลำพูน

2.2.1 ทูทางสังคม

เวียงของ มาจากคำสองคำที่เชื่อมต่อกัน คือ เวียง กับ ของ เวียงเป็นคำนาม หมายถึง เมืองที่มีกำแพงหรือสิ่งล้อมรอบ ที่อยู่อันอุดมไปด้วยโภคทรัพย์ ส่วน ของ เป็นคำวิเศษณ์ ตามพจนานุกรมฉบับราชบัณฑิตยสถาน พ.ศ. 2503 หมายถึง ฤกษ์ดี ฤกษ์มงคลเป็นของโช เมื่อนำคำสองคำนี้มาสนธิกันเป็นเวียงของแล้ว หมายถึง เมืองที่มีผู้คนงาน คือ งามพร้อมทั้งรูปร่าง หน้าตา จิตใจ และอัธยาศัยไมตรี

เวียงของมีฐานะเป็นตำบลหนึ่งของอำเภอเมือง จังหวัดลำพูน (ภาคผนวก ข: แผนที่) ตั้งอยู่บนพื้นที่ราบลุ่มแม่น้ำ กวางกับแม่น้ำสาร ห่างจากตัวเมืองไปทางทิศตะวันออกเฉียงออกประมาณ 1 กิโลเมตร มีการปกครองท้องถิ่นเป็นองค์การบริหารส่วนตำบลเวียงของ

ประชากรชาวของ หรือลื้อ เป็นชนกลุ่มเดียวกัน มีภาษาพูดเป็นของตนเอง (คำว่าลื้อ และเงินไม่มีใช้ในภาษาไทย เป็นภาษาเฉพาะที่ใช้เรียกชนชาติของและเงิน ซึ่งอยู่ทางตอนเหนือขึ้นไปจากมณฑลพายัพทางด้านทิศตะวันตกเฉียงเหนือของจังหวัดลำพูน) เรียกโดยทั่วไปว่า ภาษาของ

ตำบลเวียงของ มีพื้นที่ติดต่อกับพื้นที่อื่น ๆ ดังนี้

ทิศเหนือ	ติดต่อ	ตำบลบ้านกลาง
ทิศใต้	ติดต่อ	ตำบลบ้านแป้น ป่าสัก
ทิศตะวันออก	ติดต่อ	ตำบลบ้านกลาง ป่าสัก
ทิศตะวันตก	ติดต่อ	ตำบลในเมือง

มีหมู่บ้าน จำนวน 7 หมู่บ้าน ประกอบด้วย

- หมู่ที่ 1 บ้านพระอิน-ร่องไร่
- หมู่ที่ 2 บ้านแม่สารป่าแดง
- หมู่ที่ 3 บ้านเวียงของ
- หมู่ที่ 4 บ้านแม่สารป่าดอง
- หมู่ที่ 5 บ้านแม่สารป่าขาม
- หมู่ที่ 6 บ้านศรีเมืองชัย
- หมู่ที่ 7 บ้านศรีบุญชู-วังไฮ

จำนวนประชากรทั้งสิ้น 5,802 คน แยกเป็นชาย 2,733 คน เป็นหญิง 3,069 คน จำนวนครัวเรือนทั้งหมด 2,013 ครัวเรือน

ตำบลเวียงของถือว่าเป็นชุมชนศูนย์กลางของอำเภอเมืองแห่งหนึ่ง เพราะอยู่ฝั่งพื้นที่ราบ ทางด้านตะวันออกของแม่น้ำกวัง อยู่คนละฝั่งกับตำบลในเมือง ลักษณะความเป็นอยู่ของผู้คนจึงมีลักษณะคล้าย ๆ กัน และทางด้านทิศใต้ มีแม่น้ำอีกสายหนึ่งที่สำคัญ คือ น้ำแม่สาร ในอดีตผู้คนนิยมตั้งถิ่นฐานบริเวณริมแม่น้ำ เพราะเหมาะแก่การทำการเกษตร เดิมพื้นที่ส่วนใหญ่เป็นการทำการเกษตร จนมีการตั้งถิ่นฐานมากขึ้น และจำนวนประชากรมากขึ้น ทำให้พื้นที่ทางการเกษตรลดลง

อาชีพของประชาชนส่วนใหญ่ประกอบอาชีพอุตสาหกรรมในครัวเรือน คือ การทอผ้า รองลงมาอาชีพด้านการเกษตรกรรม อาชีพค้าขายสินค้าทางการเกษตร อาชีพรับจ้าง (ก่อสร้าง) และอื่น ๆ เช่น ข้าราชการ พนักงานบริษัท เป็นต้น และในชุมชนมีกลุ่มอาชีพที่สำคัญ ๆ เช่น กลุ่มเลี้ยงไก่ กลุ่มทอผ้า กลุ่มทำดอกไม้จันทน์ กลุ่มเลี้ยงโค กลุ่มทำรองเท้า กลุ่มทำเทียนหอม และกลุ่มเกษตรกรทำนาทำสวน เป็นต้น

ความเป็นชุมชน ความเอื้ออาทร สำนักแห่งการแบ่งปัน

การดำรงชีวิตในอดีตอยู่แบบฉันทันพี่น้อง เป็นลักษณะครอบครัวใหญ่ มีการอาศัยเกื้อกูล แบ่งปันกัน ให้ความเคารพนับถือผู้ใหญ่ มีวัฒนธรรมอันดีงาม ไม่ว่าจะเป็นการเล่นต่าง ๆ ด้านจารีตประเพณี ร่วมทั้งวันสำคัญทางศาสนาและเทศกาลที่สำคัญ ๆ ทุกคนพร้อมที่จะให้ความร่วมมือและเข้าร่วมกิจกรรม

การรวมกลุ่ม องค์กร เครือข่าย

การรวมกลุ่มในอดีต เป็นการรวมกลุ่มเพื่อทำกิจกรรมร่วมกัน มีทั้งเด็ก ผู้ใหญ่ ชาย หญิง ร่วมกัน เช่นการร่วมกันทำกิจกรรมในวันสำคัญ ๆ ทางศาสนา การแห่เทียนเข้าพรรษา การทอดผ้าป่า การทอดกฐิน และงานบุญทั่วไป มีการช่วยเหลือ เอามื้อเอาแรงกัน มีกลุ่มหนุ่มสาวที่รวมเด็กและเยาวชน และคอยช่วยเหลืองานต่าง ๆ ในชุมชน ปัจจุบันการรวมกลุ่มจะเน้นกลุ่มอาชีพเป็นหลัก เพื่อรองรับการสนับสนุนงบประมาณที่จะลงไปพัฒนากลุ่ม เช่น กลุ่มเลี้ยงไก่พื้นเมือง กลุ่มเกษตรทำสวนบ้านแม่สารป่าแดดกลุ่มทอผ้า กลุ่มทำเทียนหอม กลุ่มทำดอกไม้จันทน์ กลุ่มเลี้ยงโค กลุ่มทำรองเท้า เป็นต้น ส่วนกลุ่มที่ตั้งขึ้นเองและจากคำแนะนำของหน่วยงานต่าง ๆ ประกอบด้วย กลุ่มฌาปนกิจสงเคราะห์ กลุ่ม อสม. กลุ่มผู้สูงอายุ กลุ่มออมทรัพย์ กลุ่มแม่บ้าน

ช่องทางการปฏิสัมพันธ์ในชุมชน

การดำเนินชีวิตในอดีตเป็นการไปมาหาสู่กันระหว่างคนในชุมชน มีการเชื่อมโยงกันในหมู่เครือญาติ รวมทั้งการช่องทางการสื่อสารผ่านทางด้านกิจกรรมประเพณี วัฒนธรรมต่าง ๆ ของท้องถิ่น และกิจกรรมชุมชนตามโครงการต่าง ๆ

เลขหมู่.....

คำนำโดย.....

จิตสำนักสาธารณะ สำนักการพึ่งพาตนเองและการสร้างความเข้มแข็ง

ในอดีตชุมชนตำบลเวียงยอง สังคมความเป็นอยู่ที่เอื้ออาทรกัน มีการแบ่งปัน ช่วยเหลือ พึ่งพากัน อาชีพปลูกผัก เลี้ยงสัตว์ตามบ้าน หรือรึมน้ำกวาง ชีวิตความเป็นอยู่อาศัยธรรมชาติดำเนิน ชีวิตตามรึมน้ำกวาง และรึมน้ำแม่สาร มีการทอแห สานไซค์กปลา ซ่องใส่ปลา เป็นลักษณะการทำใช้ในครัวเรือน มีคนมาขอซื้อจึงขายให้ และมีช่างฝีมือต่าง ๆ มากมาย เช่น ช่างปั้น ช่างปูน ช่างก่อสร้างโบสถ์ วิหารที่ขึ้นชื่อของตำบลเวียงยอง คือ การปั้นช่อใบระกา-นาค ที่ประดับวิหาร โบสถ์

กระบวนการเรียนรู้

ลำพูน ถือว่าเป็นจังหวัดที่มีประวัติอันยาวนาน เป็นเมืองพุทธศาสนา เห็นได้จากตำบลเวียงยอง มีแหล่งโบราณสถานที่สำคัญ และมีวัดที่สำคัญ ๆ จำนวน 9 วัด เช่น วัดพระยืน เป็นวัดประวัติศาสตร์ที่เก่าแก่วัดหนึ่งในประเทศไทย เป็นวัดคู่บ้านคู่เมืองแห่งนครหริภุญชัย (ลำพูน) มีมาตั้งแต่สมัยพระนางจามเทวี เป็นปฐมกษัตริย์ครอบครองนครหริภุญชัยองค์ที่ 1 นับอายุได้ถึงปัจจุบัน (2545) ได้ 1331 ปี วัดต้นแก้ว วัดบ้านตอง วัดศรีเมืองอยู่ เป็นต้น ซึ่งแต่ละวัดมีประวัติความเป็นมา และมีที่ยึดเหนี่ยวของประชาชนตั้งแต่อดีตจนถึงปัจจุบัน มีแหล่งโบราณสถานมีโบราณวัตถุที่สำคัญ ๆ เช่น กู่สิงห์ทอง พระพุทธรูปทองคำ กุฏิไม้สักในวัดวังไฮ และยังมี การค้นพบแหล่งโบราณคดี คือ โครงกระดูก 3,000 ปี ที่บ้านศรีบุญชู-วังไฮ

การศึกษา ตำบลเวียงยอง มีโรงเรียนประถมรวม 4 แห่ง เป็นโรงเรียนเอกชน 1 แห่ง มีศูนย์พัฒนาเด็กเล็ก 1 แห่ง นอกจากนี้ยังมีวัดที่สำคัญ ๆ รวมทั้งมัสยิด ในการสั่งสอนด้านศาสนา มีวัฒนธรรมประเพณีที่สำคัญ เช่น ประเพณีสงกรานต์พระธาตุวัดพระยืน (เดือนเก้าเป็ง) การรดน้ำดำหัว ในวัดสงกรานต์ การขนทรายเข้าวัด ประเพณีการสืบชะตา การทำขันผูกมือ หรือบายศรีสู่ขวัญ การบูชาเทวบุตรหลวง ฝึบู่ย่า ตีกลองปู้จา ประเพณีการเล่นบ่กอน สะบ้า ม้าจักคอก มีศิลปการละเล่นพื้นบ้านทางล้านนา เช่น การฟ้อนเล็บ ฟ้อนดาบ ตีกลองสะบัดชัย กลองยาว กลองชิงมอ งิ้ว คำ และสะล้อ ซอ ซึง

ตำบลเวียงยอง ได้ขึ้นชื่อว่าเป็นแหล่งประวัติศาสตร์ที่สำคัญ รวมทั้งมีช่างฝีมือที่มีความสามารถหลากหลายสาขา อาชีพในตำบลเวียงยองจึงมีอาชีพที่หลากหลาย เช่น การเขียนลายผ้าทอ ยอดอก งานปูนปั้นที่เป็นเอกลักษณ์ ของชาวบ้านตอง (บ้านแม่สารป่าตอง) การทอผ้า ซึ่งทำรายได้ให้แก่ราษฎรเป็นจำนวนมาก อาทิเช่น กลุ่มแม่บ้านทอผ้า ร้านเพ็ญศิริไหมไทย กลุ่มทำเทียนหอม (บ้านแม่สารป่าแดง) ส่งจำหน่ายทั้งในประเทศและต่างประเทศ โดยได้งบประมาณหมุนเวียนเพื่อส่งเสริมเศรษฐกิจชุมชนสนับสนุน ทอผ้ายกดอกบ้านศรีเมืองอยู่ ซึ่งมีการตั้งเป็นศูนย์ผ้าทอตำบล

เวียงยอง ที่บ้านศรีเมืองอยู่ นอกจากนี้ยังมีการสานขอ สานแหในหมู่บ้าน การทำบันไดไม้ไผ่ (เกิน) การ จักสานต่าง ๆ ช่างปูนปั้นต่าง ๆ ในอดีตการสืบทอดเป็นลักษณะการทำตามพ่อแม่ ทั้งจากการ ลังเกดและร่วมเป็นลูกมือ นอกจากนี้มีการเรียนตามวัดต่าง ๆ เพราะในอดีตวัดถือว่าเป็นศูนย์รวม ของช่างฝีมือที่สำคัญต่าง ๆ มากมาย แต่ปัจจุบันไม่ค่อยมี เนื่องจากขาดการสืบทอด ผู้ที่สนใจในการ สืบสานต่อมีน้อย

ทัศนคติ ความรู้ ความเข้าใจต่อการทำแผนระดับชุมชน

ประชาชนตำบลเวียงยองส่วนใหญ่ ยังไม่ค่อยมีความรู้ความเข้าใจต่อการทำแผนชุมชน มี เพียงคณะกรรมการที่ผ่านกระบวนการเรียนรู้เรื่องชุมชนมาระดับหนึ่ง แต่ยังไม่มากพอ ต้องมีการ พัฒนาการเรียนรู้สู่การขยายผลในการทำแผนต่อไป ซึ่งในอดีตการทำแผนระดับชุมชน ยังไม่เคยมี การดำเนินการที่เป็นการระดมพลังทำแผนชุมชนโดยกระบวนการมีส่วนร่วมอย่างแท้จริง การทำ แผนในอดีตส่วนใหญ่เป็นแผนที่คิดว่าจะทำสิ่งที่ยากทำมีอะไรบ้าง แล้วเสนอเป็นโครงการ ๆ ต่อ หน่วยงานที่เกี่ยวข้อง หรือเมื่อนโยบายรัฐลงมา มีการกระตุ้นหรือรื้อฟื้นเป็นครั้งคราวไป ไม่ได้มีการทบทวนทุนเดิมของชุมชน

ปัจจุบันการกระจายอำนาจส่งผ่านมาให้ความสำคัญกับองค์การบริหารส่วนตำบลค่อนข้าง มาก การจัดสรรงบประมาณ การดำเนินโครงการต่าง ๆ ขึ้นอยู่กับองค์การบริหารส่วนตำบลเป็นหลัก ชุมชนจึงให้ความสำคัญและคาดหวังโครงการต่าง ๆ จากองค์การบริหารส่วนตำบล การมี ส่วนร่วมในการกำหนดแผนงาน การจัดทำโครงการมีค่อนข้างน้อย

2.2.2 กระบวนการจัดทำแผนชุมชนตำบลเวียงยอง อำเภอเมือง จังหวัดลำพูน

ตำบลเวียงยอง โดยพื้นฐานเป็นตำบลที่มีภูมิปัญญาของชาวบ้านค่อนข้างมาก แต่อยู่ใกล้ อำเภอเมือง มีผ้าทอที่ขึ้นชื่อ ช่างทำวิหาร ทำวัดต่าง ๆ มีพื้นฐานค่อนข้างมาก ในช่วงชาวบ้านได้ขาย ที่ไปหมด และพยายามพัฒนาเหมือนเมือง แต่ทางชุมชนมีการจัดการชุมชน มีการเสนอโครงการ การอนุรักษ์ศิลปวัฒนธรรม กรณีบ้านแม่สารป่าขาม โดยคุณสนิท อากัย ซึ่งได้รับงบประมาณ สนับสนุนจากกองทุนชุมชน จังหวัดลำพูน และจากการประสานกับแกนนำในตำบลเวียงยองพบว่า ตำบลเวียงยอง มีปัญหาอยู่ค่อนข้างมาก แต่การจัดการของดีในชุมชนของตำบลเวียงยองก็มีเยอะ เช่น ผ้าทอของเวียงยองได้กลับมาในขณะที่เศรษฐกิจกำลังล่มสลาย กำลังพัฒนาฝีมือขึ้น เป็นอาชีพ หลักในชุมชน ซึ่งจากฐานเดิมที่เคยได้รับงบประมาณจากกองทุนชุมชน และชุมชนมีแนวทาง ความ คิดขยายเรื่องการพึ่งตนเอง ตำบลเวียงยองจึงได้คัดเลือกเป็นพื้นที่ตำบลนำร่องในการจัดทำแผน ชุมชนพึ่งตนเอง

ขั้นตอนในการจัดทำแผน

ก. ประชุมแกนนำเพื่อวางแผนและกำหนดแนวทางเชิงปฏิบัติ

เป็นการประชุมแกนนำเพื่อวางแผนแนวทางในการดำเนินงาน และทำความเข้าใจกับแกนนำ เพื่อให้มีความเข้าใจตรงกัน ประเด็นพูดคุย เรื่องเกี่ยวกับแผนชุมชนพึ่งตนเอง ขั้นตอนการจัดทำแผนชุมชน

ข. ประชุมร่วม เพื่อให้เป็นเวทีเรียนรู้และกำหนดแนวทางแก้ไขปัญหาชุมชนในระดับตำบล ประกอบด้วย แกนนำ ฝ่ายปกครองตำบลเวียงยอง สมาชิกสภาองค์การบริหารส่วนตำบล เวียงยอง ตัวแทนหมู่บ้านละ 4-5 คน

เป็นเวทีเรียนรู้กระบวนการจัดทำแผนแม่บทชุมชน ตัวแทนหมู่บ้าน 4 คน ประกอบด้วย ผู้ใหญ่บ้าน ผู้ช่วยผู้ใหญ่บ้าน กรรมการหมู่บ้าน และ อสม. ประเด็นพูดคุยครั้งนี้ เพื่อหารือแนวทางในการเก็บรวบรวมข้อมูล และชี้แจงโครงการกับผู้เข้าร่วม เพื่อกลับไปในพื้นที่อีกครั้งหนึ่ง

ค. ประชุมแยกแต่ละหมู่บ้านเพื่อจัดทำแผนชุมชนพึ่งตนเอง ทั้ง 7 หมู่บ้าน

แกนนำแต่ละชุมชนกลับไปสำรวจข้อมูลชุมชน มีทั้งการจัดเวทีแลกเปลี่ยน การสอบถาม การประชุมกลุ่มย่อย เพื่อค้นหาข้อมูลของหมู่บ้าน

ประเด็น ในการเก็บข้อมูลเพื่อทำแผนชุมชน ประกอบด้วย

- 1) ข้อมูลพื้นฐานทั่วไป: ด้านกายภาพของชุมชน ด้านการปกครอง
- 2) ข้อมูลชุมชน

ก. ทุนเดิมชุมชน: วัฒนธรรมประเพณี ภูมิปัญญาพื้นบ้าน กลุ่มและองค์กร

ข. ปัญหาที่กระทบต่อชุมชน และแนวทางแก้ไข

- 3) ความคาดหวังของชุมชน

ง. ประชุมแกนนำเพื่อนำเสนอ วิเคราะห์และจัดทำโครงการ

หลังจากที่แต่ละหมู่บ้านเก็บรวบรวมข้อมูลแต่ละหมู่บ้าน เวทีครั้งนี้เป็นการนำเสนอข้อมูลของแต่ละหมู่บ้าน เพื่อแลกเปลี่ยนกับหมู่บ้านอื่น ๆ ทีมงานรวบรวมและจัดหมวดหมู่ของประเด็นปัญหา เพื่อวิเคราะห์หาลำดับความสำคัญ

ประเด็นนำเสนอ ประกอบด้วย ของดีในชุมชน และปัญหา/แนวทางในการแก้ไขปัญหา

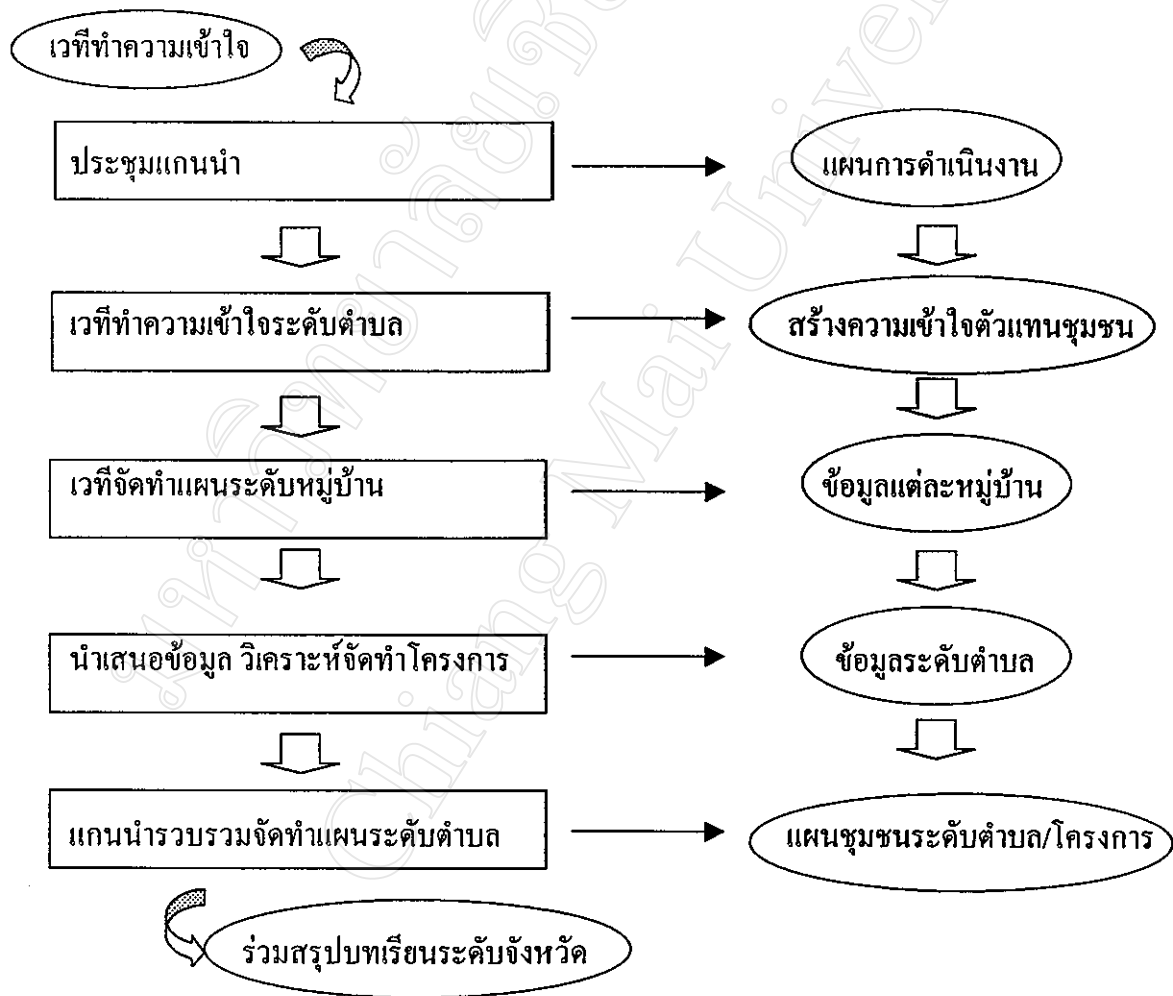
ข้อสังเกต ประเด็นที่หนึ่ง วิทยากรค่อนข้างมาก มีทั้งวิทยากรในตำบล วิทยากรระดับจังหวัดที่เข้ามาช่วยเหลือ แต่ยังขาดการประสานงานกัน และการเตรียมการที่ดี ทำให้การดำเนินราย

การระดม ไม่สอดคล้องกันเท่าที่ควร ประเด็นที่สอง เรื่องของสถานที่ คับแคบ ไม่เหมาะกับการจัดกิจกรรมการแลกเปลี่ยนแบบมีส่วนร่วม

จ. จัดทำแผนระดับตำบล

แกนนำรวบรวมข้อมูล สรุปเป็นแผนระดับตำบล โดยแต่ละหมู่บ้านส่งแกนนำ จำนวน 4 คน มาแลกเปลี่ยน

สรุปขั้นตอนการจัดทำแผนชุมชน



แผนภูมิที่ 3 ขั้นตอนการจัดทำแผนชุมชนตำบลเวียงของ อำเภอเมือง จังหวัดลำพูน

2.2.3 ผลที่ได้จากการจัดทำแผนชุมชน

จากการสอบถามถึงปัญหาในชุมชน สามารถสรุปปัญหาในชุมชนตำบลเวียงของ ดังนี้

1. วัฒนธรรมพื้นบ้าน ช่างฝีมือต่าง ๆ ศิลปิน ถูกกลืนหาย ขาดการสืบทอด
2. สภาพสิ่งแวดล้อมเสีย เช่น น้ำเน่าเสีย ดินทรายดำ ทำให้ใช้ประโยชน์ไม่ได้
3. ขาดความรู้ในการยกระดับฝีมือผ้าทอ
4. ปัญหาภัยป่า
5. อาชีพ ภูมิปัญญาชุมชนต่อการถ่ายทอด สืบทอด เครื่องมือเก่า ๆ ลดน้อยลง
6. วัฒนธรรม โบราณวัตถุขาดการดูแล อนุรักษ์ พื้นฟู
7. ที่นา-สวน น้ำท่วม
8. การตลาดของผลผลิตและผลิตภัณฑ์กลุ่มอาชีพ
9. คนแก่คนแก่ว่างงาน ขาดอาชีพ
10. หมู่บ้านขาดความสามัคคี ขาดการช่วยเหลือกัน
11. น้ำดื่มมีฟลูออไรด์ และบ่อส้วมซึมเข้าบ่อน้ำใช้
12. ชุมชนอ่อนแอ ไม่เข้มแข็ง
13. สมุนไพรขาดแคลนวัตถุดิบ
14. วัสดุ อุปกรณ์ทางวัฒนธรรม พื้นเมือง ชำรุด เสียหาย
15. สถานที่ไม่สอดคล้องกับชุมชน
16. ขาดบุคลากรในวัด
17. ขาดที่ทำกิน อาชีพไม่แน่นอน
18. การขาดการมีส่วนร่วมของชุมชนในการพัฒนา

ตำบลเวียงของนั้นมีประวัติที่ยาวนาน มีโบราณสถาน และโบราณวัตถุที่สำคัญ รวมทั้งเป็นแหล่งผ้าทอ และช่างฝีมือต่าง ๆ ที่น่าสนใจ และเป็นจุดที่สามารถดึงดูดให้ผู้คนได้เข้ามาเที่ยวชม ศึกษา ค้นคว้า เป็นอย่างยิ่ง สำหรับข้อมูลด้านความต้องการ สามารถสรุปได้ดังนี้

1. การปรับปรุงด้านโครงสร้างพื้นฐานและสาธารณูปโภค สาธารณูปการ
2. การพัฒนาด้านอาชีพ เช่น การเพิ่มทักษะด้านการทอผ้า การทำลาย การพัฒนาผลิตภัณฑ์ เป็นต้น
3. การรณรงค์ อนุรักษ์ศิลปวัฒนธรรมท้องถิ่นสู่รุ่นลูกรุ่นหลาน
4. การปรับปรุงโบราณสถาน โบราณวัตถุ ให้มีสภาพที่ดีขึ้น

5. การขุดเจาะบ่อน้ำเพื่อการเกษตร การอบรมเกษตรกรปลอดสารพิษ รวมทั้งการจัดการปุ๋ย ยา ที่มีคุณภาพให้กับเกษตรกร
6. ส่งเสริมการเล่นกีฬาให้กับเยาวชน เพื่อห่างไกลยาเสพติด
7. การให้ความรู้ จัดการการท่องเที่ยวภายในชุมชนโดยชุมชน
8. ส่งเสริมการรวมกลุ่มในการทำกิจกรรมต่าง ๆ เช่น การออกกำลังกายผู้สูงอายุ

สำหรับแผนชุมชนของตำบลเวียงยองนั้น เนื้อหาส่วนใหญ่นำเสนอเรื่องของของดี ดันทุนในแต่ละหมู่บ้าน สภาพปัญหาของแต่ละหมู่บ้าน รวมทั้งทิศทางการแก้ไขปัญหา ซึ่งการสรุปแผนในระดับตำบลนั้น ใช้วิธีการให้ตัวแทนที่เข้าร่วมเรียงลำดับความสำคัญของปัญหา สรุปออกเป็นแผน ซึ่งเสนอออกมาเป็นลักษณะโครงการ คือ

1. ปัญหาเรื่องวัฒนธรรมพื้นบ้าน มีโครงการในการแก้ไขปัญหาคือ
 - 1.1 โครงการเปิดสอนผ้าทอ ผ้าพื้นเมือง และผ้าไหม
 - 1.2 โครงการเสริมช่างพื้นบ้านแผนกลายปัก
 - 1.3 โครงการฟื้นฟูการจักสานไม้ไผ่ การถักแห และถักยอ
 - 1.4 โครงการฟื้นฟูและอนุรักษ์เครื่องดนตรีพื้นเมือง และการฟ้อนเล็บ
 - 1.5 โครงการฟื้นฟูศิลปวัฒนธรรม และภูมิปัญญาท้องถิ่น เป็นโครงการสร้างแนวความคิด และวิสัยทัศน์ในชุมชน เป็นการค้นหาของดีที่สูญหายไป หรือเกือบสูญหายไป
2. ปัญหายาเสพติด
 - 2.1 โครงการรณรงค์ป้องกันและแก้ไขปัญหายาเสพติด โดยส่งเสริมการเล่นกีฬาให้กับเด็กและเยาวชน
3. ปัญหาสิ่งแวดล้อม
 - 3.1 โครงการรณรงค์การจัดการขยะอย่างถูกวิธี การจัดบ้านน่าอยู่

2.2.4 ผลกระทบจากการจัดทำแผนชุมชน

ข้อดีของการจัดทำแผนชุมชน ทำให้ชุมชนรู้จักของดีในชุมชน รู้จักกันมากขึ้น แต่มีผลต่อความขัดแย้งของสมาชิก คือ อบต. เข้าใจผิด คิดว่าตนเองถูกลดบทบาทลง ทำให้ไม่เข้าร่วมกิจกรรมเกิดการแบ่งแยกขึ้น เนื่องจากการเปลี่ยนประธานบริหารส่วนตำบล ทำให้ความต่อเนื่องของแผนชุมชนที่ได้ทำไว้ขาดความต่อเนื่อง และไม่ได้รับการยอมรับ

ตารางที่ 5 สรุปกระบวนการจัดทำแผนชุมชนตำบลเวียงของ

ชุมชนเดิม	กระบวนการ	ผลที่ได้รับ	ผลกระทบ
ตำบลเวียงของ เป็นตำบลมีลักษณะความเข้มแข็ง เป็นชุมชนที่มีความเป็นมาที่สำคัญ โดยเฉพาะด้านของคนของ มีโบราณสถาน โบราณวัตถุที่สำคัญหลายแห่ง ตั้งอยู่บนพื้นที่ราบลุ่มแม่น้ำกวาง และแม่น้ำสาธา มีผู้ใช้ ภูมิปัญญาชาวบ้านค่อนข้างมาก โดยเฉพาะเรื่องการทำผ้า มีกิจกรรมกลุ่มอาชีพต่าง ๆ เช่น กลุ่มทอผ้า กลุ่มทำเทียนหอม กลุ่มทำรองเท้า กลุ่มเลี้ยงโค เป็นต้น	<p>ขั้นตอนการจัดทำแผน</p> <ol style="list-style-type: none"> 1. ประชุมแกนนำเพื่อวางแผน 2. เวิร์กช็อปสร้างความเข้าใจระดับตำบล 3. ประชุมแยกแต่ละหมู่บ้านเพื่อจัดทำแผนชุมชน 4. ประชุมแกนนำเพื่อนำเสนอวิสัยทัศน์และจัดทำโครงการ 5. จัดทำแผนระดับตำบล <p>วิทยากร</p> <p>มีการเชิญวิทยากรจากเครือข่ายองค์กรชุมชนมาช่วยในการดำเนินการ</p>	<p>ประเด็นสำคัญของแผน คือ</p> <ol style="list-style-type: none"> 1. แผนงานด้านวัฒนธรรมพื้นบ้าน เช่น การทอผ้า การจักสาน ดนตรีพื้นเมือง ภูมิปัญญาท้องถิ่น 2. แผนงานด้านสุขภาพจิต 3. แผนงานด้านสิ่งแวดล้อม โดยคณะกรรมการจัดการด้านขยะ 	<p>จุดเด่น</p> <ul style="list-style-type: none"> - ชุมชนรู้จักของดีในชุมชน รู้จักกันมากขึ้น - มีการเรียนรู้ในการหาแนวทางแก้ไขปัญหาร่วมกันในระดับชุมชน <p>จุดด้อย</p> <ul style="list-style-type: none"> - ขาดการคัดเลือกแกนนำ และกลุ่มคนที่มีบทบาทในการจัดทำแผน เช่น สมาชิก อบต. เข้าร่วม - ขาดวิทยากรในพื้นที่ ในการดึงแนวคิดและจากชุมชน - วิทยากรขาดประสบการณ์การจัดทำแผน

2.3 ตำบลบ้านแป้น-หนองหนาม อำเภอเมือง จังหวัดลำพูน

2.3.1 ทูนทางสังคม

เทศบาลตำบลบ้านแป้น เป็นหน่วยงานบริหารราชการส่วนท้องถิ่น ที่ได้รับการเปลี่ยนแปลงฐานะจากสุขาภิบาลบ้านแป้น เป็นเทศบาลตำบลบ้านแป้น ซึ่งมีผลบังคับใช้เมื่อวันที่ 25 พฤษภาคม 2542 ในเขตเทศบาลตำบลบ้านแป้น มีพื้นที่ 12.2 ตารางกิโลเมตร ซึ่งครอบคลุมพื้นที่ 2 ตำบล (ภาคผนวก ข: แผนที่) คือ ตำบลบ้านแป้นและตำบลหนองหนาม ประกอบด้วย 9 หมู่บ้าน คือ

- | | |
|-------------------------------|--------------|
| 1. หมู่ที่ 1 บ้านบ่อโจง | ตำบลหนองหนาม |
| 2. หมู่ที่ 2 บ้านขว้าง | ตำบลหนองหนาม |
| 3. หมู่ที่ 3 บ้านหนองหนาม | ตำบลหนองหนาม |
| 4. หมู่ที่ 8 บ้านไร่-บ้านทุ่ง | ตำบลหนองหนาม |
| 5. หมู่ที่ 3 บ้านหนองเต่า | ตำบลบ้านแป้น |
| 6. หมู่ที่ 5 บ้านบุชา | ตำบลบ้านแป้น |
| 7. หมู่ที่ 6 บ้านแป้น | ตำบลบ้านแป้น |
| 8. หมู่ที่ 7 บ้านเส็ง | ตำบลบ้านแป้น |
| 9. หมู่ที่ 8 บ้านม่วง | ตำบลบ้านแป้น |

อาณาเขต เทศบาลตำบลบ้านแป้น มีอาณาเขตติดต่อ ดังนี้

ทิศเหนือ	ติดต่อกับ	ตำบลต้นธงและตำบลเวียงยอง
ทิศใต้	ติดต่อกับ	ตำบลเหมืองจี้
ทิศตะวันออก	ติดต่อกับ	ตำบลหนองหนาม
ทิศตะวันตก	ติดต่อกับ	ตำบลเหมืองจี้ และตำบลบ้านแป้น

ประชากรในเขตเทศบาลตำบลบ้านแป้น มีจำนวนทั้งสิ้น 7,025 คน แยกเป็นชาย 3,357 คน หญิง 3,668 คน จำนวนครัวเรือนทั้งสิ้น 1,771 ครัวเรือน ความหนาแน่นของประชากร 576 คนต่อตารางกิโลเมตร

สภาพภูมิประเทศโดยทั่วไปเป็นที่ราบลุ่มแม่น้ำ สามารถเพาะปลูกพืชผลทางการเกษตรได้ทุกชนิด พื้นที่ส่วนใหญ่ใช้ในการทำนา รองลงมา คือ กระจับปี่ ลำไย มะม่วง และพืชผักต่าง ๆ น้ำที่ใช้ในการเพาะปลูกส่วนใหญ่ใช้น้ำฝน น้ำจากในลำน้ำแม่กวังและลำน้ำแม่ทาในช่วงฤดูฝน สำหรับฤดูแล้งจะใช้น้ำจากบ่อบาดาลเพื่อการเกษตร พื้นที่ในเขตเทศบาลตำบลบ้านแป้นเป็นที่ราบลุ่ม มีเนื้อที่ 12.20 ตารางกิโลเมตร หรือประมาณ 7,625 ไร่ เป็นที่อยู่อาศัย 2,562 ไร่ คิดเป็น ร้อยละ 33.60

ของพื้นที่ทั้งหมด ที่นา 3,880 ไร่ คิดเป็นร้อยละ 50.39 ของพื้นที่ทั้งหมด และที่สวน 1,183 ไร่ คิดเป็นร้อยละ 15.51 ของพื้นที่ทั้งหมด

ความเป็นชุมชน ความเอื้ออาทร สำนักแห่งการแบ่งปัน

ในอดีต ความเป็นอยู่ ประชาชนในชุมชนอยู่กันอย่างเอื้ออาทรกัน ความห่วงใย ความช่วยเหลือแผ่ เช่น การทำนาถือเป็นวัฒนธรรมอย่างหนึ่งที่บรรพบุรุษได้ถ่ายทอดความรัก เอื้ออาทรกัน โดยถือเอา “วัฒนธรรมประเพณีการลงแขก” หรือ “การเอาวัน” เป็นการแลกเปลี่ยนแรงงานระหว่างครอบครัว และถือปฏิบัติมาจนทุกวันนี้ ประเพณี วัฒนธรรมที่สำคัญ เช่น ประเพณีสงกรานต์ ประเพณีสารีริกธาตุ (แก้มเป้ง) วัดบ่อโจง การทำบุญเจ้าพ่อเสือบ้าน ประเพณีวันสงกรานต์ ประเพณีการทานข้าวใหม่ ประเพณีสำคัญทางศาสนา ซึ่งทุกคนให้ความสำคัญและเข้าร่วมกิจกรรมด้วยดีมาตลอด

การรวมกลุ่ม องค์กร เครือข่าย

ลักษณะชุมชนในเขตเทศบาลตำบลบ้านแป้น จะมีการตั้งถิ่นฐานหนาแน่นเฉพาะบริเวณตลาดและสองข้างทางหลวงแผ่นดิน 1033 (ถนนท่าจักร-แม่ทา) บ้านเรือนส่วนใหญ่จะเป็นบ้านไม้ชั้นเดียวและเป็นตึกชั้นเดียวหรือสองชั้น รอบ ๆ บริเวณที่อยู่อาศัยจะปลูกไม้ยืนต้น และมีการประกอบอุตสาหกรรมขนาดเล็กภายในครัวเรือน เช่น การทำอิฐบล็อก ซีเมนต์บล็อก ท่อถัง โต้ะ แก้วหินอ่อน ทำหมวก และประกอบอาชีพทำนา ทำสวน และค้าขาย

ความเป็นชุมชน การรวมกลุ่ม องค์กร เครือข่าย ชุมชนตำบลบ้านแป้น-หนองหนาม มีการรวมกลุ่มกันทั้งกลุ่มที่ตั้งเองโดยชุมชน และกลุ่มที่ตั้งขึ้นจากการแนะนำจากหน่วยงานต่าง ๆ เช่น กลุ่มหนุ่มสาว กลุ่มแม่บ้าน กลุ่มผู้สูงอายุ กลุ่มอสม. กลุ่มฌาปนกิจสงเคราะห์ กลุ่มผู้ใช้น้ำประปาหมู่บ้าน กลุ่มผู้ใช้ประโยชน์จากแหล่งน้ำ กลุ่มออมทรัพย์ และกลุ่มกองทุนหมู่บ้าน ซึ่งกลุ่มต่าง ๆ เหล่านี้ถือว่าเป็นทุนเดิมของชุมชน ที่นำมาซึ่งการพัฒนาชุมชนให้เข้มแข็งขึ้นต่อไป

ช่องทางการปฏิสัมพันธ์ในชุมชน

ส่วนใหญ่ประชาชนในตำบลบ้านแป้น-หนองหนาม มีการสื่อสารกันผ่านทางด้านการร่วมกิจกรรมทางด้านศาสนา ประเพณีและเทศกาลต่าง ๆ เป็นการพบปะ เยี่ยมเยียนกัน แต่ไม่มีความผูกพันเหมือนในอดีต

จิตสำนึกสาธารณะ สำนึกการพึ่งพาตนเองและการสร้างความเข้มแข็ง

ตำบลบ้านแป้น-หนองหนาม ในอดีตทุกคนอยู่พื้นที่ที่นิ่ง มีการพึ่งพาอาศัยแบ่งปันกัน แต่ปัจจุบันสภาพสังคมเปลี่ยนไป ความเจริญทางด้านวัตถุมีการขึ้น การช่วยเหลือกันน้อยลง

การประกอบอาชีพ ปัจจุบันประชาชนมีอาชีพเกษตรกรรมเป็นอาชีพหลัก ในเขตเทศบาลมีแม่น้ำขนาดเล็กไหลผ่าน จำนวน 2 สาย น้ำที่ใช้เพื่อการเกษตรกรรม ส่วนมากใช้น้ำจากลำน้ำแม่ทา และลำน้ำแมกวงในฤดูฝน ส่วนในฤดูแล้งจะใช้น้ำจากบ่อบาด พืชที่เพาะปลูก ได้แก่ ข้าว กระเทียม การทำสวนไม้ยืนต้น เช่น ลำไย มะม่วง และการปลูกพืชผักต่าง ๆ แต่ปัจจุบันมีการขาดที่ให้นายทุน ปล่อยให้เป็นที่รกร้างว่างเปล่าก็มีมาก รองลงมาคือ การประกอบอาชีพด้านอุตสาหกรรมขนาดเล็กภายในครัวเรือน เช่น การทำอิฐบล็อก ซีเมนต์บล็อก ท่อ ถัง โตะเก้าอี้หินอ่อน และการทำหมวก แต่การขยายตัวด้านอุตสาหกรรมประเภทนี้ไม่มีมากนัก เนื่องจากเป็นย่านชุมชน จึงทำให้มีผลกระทบต่อสภาพแวดล้อม ปัจจุบันโรงงานต่าง ๆ ในเขตเทศบาล มีจำนวน 45 โรงงาน นอกจากนี้มีร้านค้าต่าง ๆ อีกจำนวนหนึ่ง สำหรับภูมิปัญญาพื้นบ้าน และเป็นที่เลื่องลือของตำบลบ้านแป้น-หนองหนาม คือ การสานหมวก การเย็บหมวก การสานพัดใบลาน และยังเป็นจุดเริ่มของการทำร่ม ซึ่งปัจจุบันนี้มีน้อยลง เหลือแต่การทำหมวกที่ยังมีการสืบทอด และทำมาจนถึงทุกวันนี้ และเกือบทุกครัวเรือน (บ้านขว้าง) ทำอาชีพนี้อยู่ รวมทั้งชุมชนใกล้เคียงด้วย

กระบวนการเรียนรู้

ประชากรส่วนใหญ่นับถือศาสนาพุทธ มีบางส่วนนับถือศาสนาคริสต์ งานประเพณีหรืองานกรรมทางศาสนาในแต่ละครั้ง จะมีประชาชนเข้าร่วมเป็นจำนวนมาก และมีการจัดงานประเพณีขึ้นเป็นประจำทุก ๆ ปี เพื่อเป็นการอนุรักษ์ขนบธรรมเนียมประเพณีดั้งเดิมให้สืบต่อไป

การศึกษา เดิมการเรียน การศึกษา เป็นการนำบุตรหลานมาศึกษาที่วัด คือ โรงเรียนวัดบ้านขว้าง (อินทราชกูร์อุประการ) ในสมัยนั้นมีครูบาอินตา เป็นพระเถระในตำบล เป็นเจ้าอาวาสวัดบ้านขว้าง เป็นผู้อุปถัมภ์อยู่ ต่อมาบ้านเมืองเจริญก็ได้แยกย้ายไปเรียนตามโรงเรียนต่าง ๆ เช่น โรงเรียนตำบลบ้านแป้น และโรงเรียนบ้านแป้นพิทยาคม ซึ่งตั้งอยู่ชุมชนบ้านหนองเต่า ดังนั้นชุมชนหนองเต่าถือได้ว่าเป็นศูนย์กลางการศึกษาในพื้นที่แถบนี้

ทัศนคติ ความรู้ ความเข้าใจต่อการทำแผนระดับชุมชน

ประชาชนในตำบลบ้านแป้น-หนองหนาม ยังไม่ค่อยมีความรู้ ความเข้าใจต่อการจัดทำแผนระดับชุมชน เดิมการคิด จัดทำแผนเป็นการคิดจากคนกลุ่มแกนนำเพียงไม่กี่คน และเป็นการคิดเพียงเสนอโครงการเพื่อของงบประมาณมาทำกิจกรรมมาทำในชุมชน ยังขาดการค้นหาข้อมูลที่แท้จริงชุมชน และกำหนดแผนจากการใช้ศักยภาพของชุมชน

ในปัจจุบันนี้ ตำบลบ้านแป้น-หนองหนามอยู่ในเขตการปกครองของเทศบาลตำบลบ้านแป้นซึ่งโครงสร้างของเทศบาลตำบลบ้านแป้นได้กำหนดให้เทศบาลประกอบด้วย สภาเทศบาล และ คณะเทศมนตรี

1. สภาเทศบาล มีจำนวนสมาชิก 12 คน มาจากการเลือกตั้งจากประชาชนโดยตรง วาระการดำรงตำแหน่ง 4 ปี และสมาชิกเลือกประธานสภาเทศบาล 1 คน และรองประธานสภาเทศบาลอีก 1 คน ซึ่งทำหน้าที่ฝ่ายนิติบัญญัติ
2. คณะเทศมนตรี ประกอบด้วยนายกเทศมนตรี และเทศมนตรีอีก 2 คน ซึ่งสภาเทศบาลคัดเลือกและผู้ว่าราชการจังหวัดแต่งตั้ง ทำหน้าที่ฝ่ายบริหารงานเทศบาล

การมีส่วนร่วมทางการเมืองของประชาชนในเทศบาล โดยการใช้สิทธิเลือกตั้งสมาชิกสภาเทศบาล ซึ่งสมาชิกสภาเทศบาลนั้น มาจากการเลือกตั้งโดยตรงจากประชาชน และในการพัฒนาท้องถิ่น ประชาชนสามารถแสดงความคิดเห็นหรือประชาพิจารณ์โดยประชาคม โดยตัวแทนที่หลากหลายจากทุกสาขาอาชีพ หรือพหุภาคี ซึ่งประสานขึ้นมาจากปัญหาความต้องการ เพื่อจัดทำแผนพัฒนาท้องถิ่นต่อไป

2.3.2 กระบวนการจัดทำแผนชุมชนตำบลบ้านแป้น-หนองหนาม อำเภอเมือง จังหวัดลำพูน

การจัดทำแผนชุมชนตำบลบ้านแป้น-หนองหนาม ยึดพื้นที่ในเขตเทศบาลตำบลบ้านแป้นองค์กรที่เสนอโครงการต่อกองทุนชุมชน จังหวัดลำพูน คือ คณะกรรมการชุมชนและหมู่บ้านตำบลบ้านแป้น-หนองหนาม โดยการสนับสนุนจากเทศบาลตำบลบ้านแป้น การดำเนินที่ผ่านมาของคณะกรรมการชุมชนและคณะกรรมการหมู่บ้านที่จัดขึ้นตามระเบียบราชการ ยังมีบทบาทไม่มากนัก เพราะส่วนหนึ่งยังขาดโอกาสในการเรียนรู้ และเชื่อมต่อการบริการจากหน่วยงานภายนอกอย่างเป็นระบบ กิจกรรมที่ผ่านมา มีการจัดเวทีว่าด้วยกองทุนหมู่บ้าน กิจกรรมการรณรงค์เรื่องเมื่อนำอยู่ การฝึกอบรมทำและใช้ปุ๋ยชีวภาพ การปลูกผักปลอดสารพิษ และกิจกรรมตามประเพณีท้องถิ่น สำหรับโครงการจัดทำแผนชุมชนในเขตเทศบาลตำบลบ้านแป้นนี้ ได้รับการคำแนะนำจากคุณบุญส่ง เวศยาสิรินทร์ เป็นผู้กระตุ้น และประสานงานกับทางกองทุนชุมชน จังหวัดลำพูน เพื่อนำเสนอโครงการ ในเขตเทศบาลบ้านแป้นนี้ เป็นโครงการชุดที่ 2 ที่ได้รับการสนับสนุนงบประมาณจากกองทุนชุมชน จังหวัดลำพูน ในการจัดทำแผนชุมชนพึ่งตนเอง

ขั้นตอนในการจัดทำแผน

ก. เวทีว่าด้วยแผน การวางแผน และการพัฒนาชุมชน/สังคมอย่างมีส่วนร่วมโดยชุมชน

เป็นเวทีแรกเพื่อสร้างความเข้าใจกับแกนนำในเรื่องโครงการและการจัดทำแผนชุมชน ผู้เข้าร่วม ประกอบด้วย แกนนำระดับหมู่บ้าน จำนวนหมู่บ้านละ 5 คน ตัวแทนจากเทศบาลตำบลบ้านแป้น โดยผู้ที่เป็นวิทยากร ประกอบด้วย ผู้ประสานงานกองทุนชุมชน มาให้แนวคิดเรื่องแผนชุมชนพึ่งตนเอง คุณสุรินทร์ สุริยวงศ์ เป็นเจ้าหน้าที่ป่าไม้จังหวัดลำพูน และเป็นคณะกรรมการสถาบันวิจัยหรือศูนย์ มาให้แนวคิดเรื่องขั้นตอนการจัดทำแผน คุณสุทัศน์ และคุณอัจฉรา ณ คำตัน เป็นพัฒนาชุมชนอำเภอบ้านโฮ่งและอำเภอเถิน ตามลำดับ นอกจากนี้คุณสุทัศน์ ณ คำตัน เป็นประธานชุมชนบ้านม่วง ตำบลบ้านแป้น นี้ด้วย เห็นความสำคัญของการจัดทำแผนชุมชนอย่างมีส่วนร่วม และเคยจัดทำแผนให้กับชุมชนบ้านม่วง ต้องการที่จะขยาย ช่วยเหลือกับชุมชนอื่น ๆ จึงได้อาสาเข้ามาเป็นวิทยากรหลักในการจัดกระบวนการจัดทำแผนชุมชนตำบลบ้านแป้น-หนองหนาม ซึ่งประเด็นในการแลกเปลี่ยนวันนี้ เกี่ยวกับความเข้าใจเกี่ยวกับแผนแม่บทชุมชนพึ่งตนเอง ขั้นตอนในการจัดทำแผน การเก็บรวบรวมข้อมูล และการจำลองเหตุการณ์ในการจัดเวทีชาวบ้าน การจัดเวทีชาวบ้านนั้น ประเด็นในการพูดคุย ได้กำหนดกรอบไว้หลัก ๆ 4 ประเด็น คือ

- 1) การค้นหาของดีในหมู่บ้าน
- 2) ปัญหา และอุปสรรคต่อการพัฒนาหมู่บ้าน
- 3) ปัจจัย สาเหตุที่ก่อให้เกิดปัญหา
- 4) ท่านต้องการให้หมู่บ้าน/ชุมชนของท่านเป็นอย่างไรในอนาคต โดยยึดแนวทางจาก 5 ด้าน คือ
 - 4.1 ด้านเศรษฐกิจ
 - 4.2 ด้านสังคม
 - 4.3 ด้านการเมือง การปกครอง
 - 4.4 ด้านทรัพยากรธรรมชาติและสิ่งแวดล้อม
 - 4.5 ด้านโครงสร้างพื้นฐาน

ข้อสังเกตจากเวที บางชุมชนขาดแกนนำเข้าร่วมในการประชุมครั้งนี้ ซึ่งทำให้เกิดความไม่เข้าใจ และตามกลุ่มแกนนำที่มาร่วมนี้ไม่ทัน และการทำให้ผู้เข้าร่วมเข้าใจเรื่องใดเรื่องหนึ่งต้องใช้ระยะเวลา แต่เทคนิคที่วิทยากรใช้เพื่อให้เกิดความเข้าใจได้ง่ายขึ้น การจัดเหตุการณ์จำลองเพื่อให้ผู้เข้าร่วมได้ทดลอง

ข. การจัดเวทีประชาคมหมู่บ้าน และร่วมศึกษาวิเคราะห์ชุมชน

แต่ละชุมชนกลับไปจัดเวทีประชาคมหมู่บ้าน ซึ่งมีวิทยากรหลัก คือ คุณสุทัศน์ และคุณอัจฉรา ณ คำตัน ในการเข้าไปช่วยในการจัดเวทีแต่ละหมู่บ้าน บางหมู่บ้านจัดประชุมพร้อมกับเวทีกองทุนหมู่บ้าน ซึ่งทำให้ชาวบ้านยังไม่ค่อยเข้าใจในเรื่องแผนชุมชน ประเด็นในการพูดคุย เป็นการหาส่วนดี (ของดีในชุมชน) ส่วนขาด (ปัญหา/อุปสรรค) และแนวทางในอนาคตความคาดหวัง/ความฝัน)

นอกจากนี้แต่ละชุมชนได้ทำการเก็บข้อมูลโดยใช้แบบสำรวจสำหรับการออกแบบสอบถามนั้นทางคุณสุทัศน์ และคุณอัจฉรา เป็นผู้รวบรวมแนวคิดจากที่ประชุม และปรับจากแบบสำรวจข้อมูล จปฐ. เพื่อจัดทำเป็นแบบสอบถาม เพื่อนำไปเก็บรวบรวมข้อมูลแต่ละครอบครัวต่อไป เพื่อเป็นฐานข้อมูลในชุมชน การเก็บรวบรวมข้อมูลนั้น เป็นลักษณะการแบ่งโซนให้อาสาสมัครแต่ละคนเข้าไปเก็บข้อมูล ซึ่งต้องมีการเก็บให้ครบทุกครัวเรือน

ค. เวทีวิเคราะห์สรุปปัญหาและจัดทำแผนของ 9 ชุมชน

เนื่องจากมีแกนนำบางกลุ่มที่ไม่ได้เข้าร่วมในเวทีครั้งแรก เวทีครั้งนี้จึงต้องมีการทบทวนกิจกรรมที่ผ่านมา รวมทั้งแลกเปลี่ยนเรื่องแผนชุมชนพื้ตนเอง เพื่อให้มีความเข้าใจในทิศทางเดียวกัน

มีการฝึกสรุปแบบสำรวจข้อมูลครัวเรือน นัดวันเพื่อเข้าไปจัดเวทีประชาคมในหมู่บ้านที่ยังไม่ได้จัด รวมทั้งร่วมกันกำหนดแนวทางในการร่างแผนแม่บทชุมชนในแต่ละชุมชน เพื่อมีทิศทาง การเขียนสอดคล้องกัน

ง. เวทีเรียนรู้ประสบการณ์การทำแผนแต่ละชุมชน

เป็นเวทีแต่ละหมู่บ้านมานำเสนอข้อมูลของแต่ละหมู่บ้าน ในประเด็นข้อมูลทั่วไปของหมู่บ้าน และแผนชุมชนของแต่ละหมู่บ้าน และมีการสรุปถึงสิ่งที่ได้จากการทำโครงการแผนแม่บทชุมชนในครั้งนี้ ซึ่งสามารถสรุปได้ดังนี้

- 1) รู้จักปัญหาของแต่ละหมู่บ้าน
- 2) ได้แนวทางในการแก้ไขปัญหา
- 3) รู้ของดีของแต่ละหมู่บ้าน
- 4) ทราบถึงแผนงานการแก้ไขปัญหาของแต่ละชุมชน
- 5) ได้เรียนรู้การจัดทำแผนด้วยตนเอง
- 6) ได้พันธมิตร รู้จักกันมากขึ้น ได้เครือข่าย
- 7) มีผู้ร่วมแก้ไขปัญหา
- 8) รู้จักแหล่งงบประมาณสนับสนุน

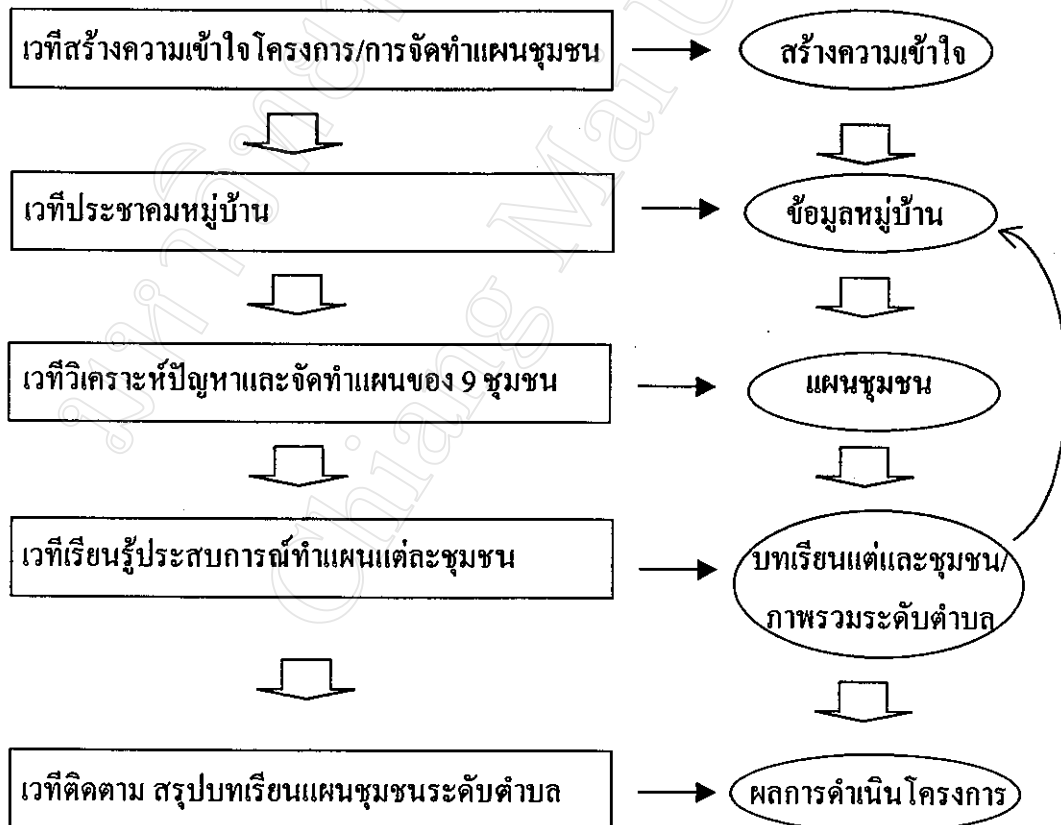
9) ใ้รู้จักคิด

ข้อสังเกตจากเวที การให้แต่ละหมู่บ้านนำเสนอข้อมูลของตนเอง เป็นการฝึกแกนนำในการนำเสนอ รวมทั้งยังเป็นการรับทราบข้อมูล แนวทางของชุมชนอื่น ๆ เพื่อนำมาปรับให้เหมาะสมกับชุมชนของตนเอง และยังเป็นการหาแนวทางออกร่วมกันด้วย

จ. เวทีติดตาม สรุปรบทเรียนแผนชุมชนตำบลบ้านแป้น-หนองหนาม

เป็นเวทีสรุปรบทเรียนจากการทำแผนชุมชน โดยผู้ประสานงานของกองทุนเพื่อสังคมเข้าร่วม และเป็นวิทยากรกระบวนการในการดำเนินการสรุปรบทเรียน เวทีครั้งนี้เป็นการสรุปขั้นตอนในการจัดทำแผน และผลที่ได้จากการจัดทำแผน เพื่อพร้อมที่เสนอต่อเทศบาล และส่งให้กับแหล่งทุนต่อไป

สรุปขั้นตอนการจัดทำแผนชุมชน



แผนภูมิที่ 4 ขั้นตอนการจัดทำแผนชุมชนตำบลบ้านแป้น - หนองหนาม

2.3.3 ผลที่ได้รับจากการจัดทำแผนชุมชน

จากการสำรวจข้อมูลชุมชน และจากการจัดเวทีประชาคม สามารถสรุปสภาพปัญหาของชุมชนบ้านแป้น-หนองหนาม แบ่งเป็นประเด็น 5 ประเด็นกว้าง ดังนี้

ด้านเศรษฐกิจ

1. น้ำทางการเกษตรไม่เพียงพอ
2. ราคาผลผลิตตกต่ำ ต้นทุนการผลิตสูง
3. ประชาชนมีรายได้ไม่แน่นอน ปัญหาว่างงาน ขาดความรู้ด้านการประกอบอาชีพ
4. ค่าครองชีพสูง ภาวะหนี้สิน
5. กลุ่มแม่บ้านขาดโอกาสในการเลือกการประกอบอาชีพเสริม ขาดทักษะ ความรู้

ด้านสังคม

1. ปัญหาเสพติดในชุมชน
2. ประชาชนสุขภาพไม่แข็งแรง
3. ปัญหาเรื่องยุ่งถ่าย
4. การลักเล็กขโมยน้อยในหมู่บ้าน
5. ผู้ด้อยโอกาสในหมู่บ้านขาดผู้อุปการะเลี้ยงดู
6. ประเพณีวัฒนธรรมดั้งเดิมถูกละเลยจากคนรุ่นใหม่
7. การพนัน
8. คนในชุมชนขาดความร่วมมือในการจัดกิจกรรมในชุมชน
9. เด็กเยาวชนหลุดจากกำว้าร้าว และ ไม่มีสัมมาคารวะ

ด้านการเมืองการปกครอง

1. ประชาชนให้ความสนใจการเลือกตั้งน้อย หรือ ไปใช้สิทธิลงคะแนนแบบรู้เท่าไม่ถึงการณ์
2. การซื้อสิทธิ์ ขายเสียง

ด้านทรัพยากรธรรมชาติและสิ่งแวดล้อม

1. การกำจัดขยะในหมู่บ้าน ไม่ถูกต้อง
2. มีน้ำเน่าขัง เป็นแหล่งเพาะพันธุ์ยุง
3. ชุมชนขาดความเป็นระเบียบเรียบร้อย

ด้านโครงสร้างพื้นฐาน

1. ปัญหาการสัญจรไป-มาไม่สะดวก
2. การขนส่งผลผลิตการเกษตรไม่สะดวก ถนนชำรุด เสียหาย

3. ขาดสถานที่ออกกำลังกาย
4. วัสดุประปาหมู่บ้านชำรุดบ่อย
5. ไม่มีสถานที่พักผ่อนหย่อนใจ ที่ออกกำลังกายและสนามกีฬาประจำหมู่บ้าน

แผนชุมชนของตำบลบ้านแป้น-หนองหนาม หากดูในระดับตำบลนั้น ข้อมูลแผนระดับตำบลนั้น ไม่มี เอกสารรูปเล่ม แต่ว่าแต่ละชุมชน/หมู่บ้านจะมีแผนเป็นของแต่ละชุมชน ซึ่งสามารถสรุปรวมได้ ดังนี้

ตารางที่ 6 แผนชุมชนตำบลบ้านแป้น-หนองหนาม

สภาพปัญหา	แนวทาง/โครงการกิจกรรม	แหล่งงบประมาณ หรือ ผู้สนับสนุน
<p>ด้านเศรษฐกิจ</p> <ul style="list-style-type: none"> - น้ำทางการเกษตรไม่เพียงพอ - ราคาผลผลิตตกต่ำ ต้นทุนการผลิตสูง - ประชาชนมีรายได้ไม่แน่นอน ปัญหาว่างงาน ขาดความรู้ด้านการประกอบอาชีพ - ค่าครองชีพสูง ภาวะหนี้สิน - กลุ่มแม่บ้านขาดโอกาสในการเลือกการประกอบอาชีพเสริม ขาดทักษะความรู้ 	<ol style="list-style-type: none"> 1. ขุดลอกลำเหมือง 2. สร้างรางรินส่งน้ำเข้าพื้นที่การเกษตร 3. ฝึกอบรมกลุ่มแม่บ้าน ชาวชน ในการประกอบอาชีพเสริม 4. จัดตั้งกลุ่มปลูกผักปลอดสารพิษ 5. ส่งเสริมการทำปุ๋ยชีวภาพ และสารไล่แมลงจากธรรมชาติ 6. ให้ความรู้แก่เกษตรกร 7. ส่งเสริมการทำหมวกให้กับชาวชน และผู้ที่สนใจ และอบรมการพัฒนาผลิตภัณฑ์ 8. พัฒนาฝีมือด้านช่างในชุมชน เช่น การตัดเย็บเสื้อผ้า 9. ส่งเสริมภูมิปัญญาท้องถิ่น เช่น กิจกรรมทำร่วมด้วยกระดาศา การทำยาสมุนไพร การนวดแผนโบราณ การส่งเสริมการทำหมวก 10. จัดตั้งกลุ่มผู้สวนลำไย 11. ระดมการฝากเงิน/ออมเงินในรูปแบบของกลุ่มออมทรัพย์ 12. จัดตั้งร้านค้าชุมชน 13. การศึกษาดูงานจากชุมชนอื่น 14. สนับสนุนเงินทุนหมุนเวียนในการจัดซื้อสินค้ามาจำหน่ายในร้านค้าชุมชน 	<p>กรมพัฒนาที่ดิน</p> <p>เทศบาลตำบลบ้านแป้น</p> <p>สำนักงานเกษตรอำเภอเมืองลำพูน</p> <p>เทศบาล ผู้รู้ในชุมชน</p> <p>เทศบาล</p> <p>เทศบาล ชมรมหมอเมือง สาธารณสุข</p> <p>สมาชิก</p> <p>สมาชิกกลุ่ม พัฒนาชุมชน</p> <p>การลงหุ้นจากสมาชิก</p> <p>คณะกรรมการกลุ่มกรรมการค้าภายใน</p>

สภาพปัญหา	แนวทาง/โครงการกิจกรรม	แหล่งงบประมาณ หรือ ผู้สนับสนุน
<p>ด้านสังคม</p> <ul style="list-style-type: none"> - ปัญหาสุขภาพจิตในชุมชน - ประชาชนสุขภาพไม่แข็งแรง - ปัญหาเรื่องชุลย - การลักเล็กขโมยน้อยในหมู่บ้าน - ผู้ด้อยโอกาสในหมู่บ้านขาดผู้อุปการะเลี้ยงดู - ประเพณีวัฒนธรรมดั้งเดิมถูกละเลยจากคนรุ่นใหม่ - การพนัน - คนในชุมชนขาดความร่วมมือในการจัดกิจกรรมในชุมชน - เด็ก เยาวชนหลุดจากก้าวร้าว และไม่มีสัมมาคารวะ 	<ol style="list-style-type: none"> 1. จัดตั้งกลุ่มเยาวชน/กลุ่มหนุ่มสาว 2. จัดแข่งกีฬาประชาชนประจำปี 3. ส่งเสริมการออกกำลังกาย 4. ปรับปรุงอาคารศูนย์สาธารณสุขมูลฐานเป็นสถานที่บริหารด้านสุขภาพ 5. ประชาสัมพันธ์การใช้บริการของศูนย์ฯ 6. จัดสวัสดิการให้กับ อสม. 7. อบรมเพิ่มทักษะการดูแลสุขภาพ ให้กับ อสม. ประชาชน 8. จัดตั้งกองทุนสงเคราะห์ผู้ด้อยโอกาส 9. จัดตั้งชมรมผู้สูงอายุ 10. โครงการส่งเสริมการลด ละเลิกอบายมุข เพื่อนำไปสู่ชุมชนเข้มแข็ง 11. โครงการส่งเสริมความสัมพันธ์ <ul style="list-style-type: none"> - กิจกรรมประกวดครอบครัวตัวอย่าง ผู้ที่บำเพ็ญประโยชน์เพื่อสังคม เป็นต้น - กิจกรรมวันครอบครัว - กิจกรรมระหว่างผู้สูงอายุกับเยาวชน 12. โครงการรณรงค์ ฟันฟูดนตรีพื้นเมือง 13. ฝึกอบรมประชาชนเพื่อปลูกจิตสำนึกในการรณรงค์ป้องกันยาเสพติด 14. จัดตั้งศูนย์เรียนรู้ชุมชน 	<p>คณะกรรมการชุมชน เทศบาล ประชาชน เทศบาล อสม. กลุ่ม องค์กรต่าง ๆ สาธารณสุข คณะกรรมการชุมชน คณะกรรมการชุมชน อสม. เทศบาล กลุ่มองค์กรเครือข่ายภายในตำบล ประชาชนทั่วไป เทศบาล ชุมชน เทศบาล /ชุมชน เทศบาล เทศบาล</p>
<p>ด้านการเมือง การปกครอง</p> <ul style="list-style-type: none"> - ประชาชนให้ความสนใจการเลือกตั้งน้อย หรือไปใช้สิทธิลงคะแนนแบบรู้เท่าไม่ถึงการณ์ - การซื้อสิทธิ์ ขายเสียง 	<ol style="list-style-type: none"> 1. รณรงค์ให้ความรู้เรื่องการเลือกตั้ง 2. ประชาสัมพันธ์การเลือกตั้งสม่ำเสมอ 3. จัดเวทีประชาคมเรื่องการเลือกตั้ง 4. ตั้งกฎชุมชนลงโทษผู้ที่ไม่ไปทำหน้าที่ลงคะแนนเลือกตั้งทุกระดับ 	<p>เทศบาล คณะกรรมการชุมชน องค์กรในชุมชน</p>

สภาพปัญหา	แนวทาง/โครงการกิจกรรม	แหล่งงบประมาณ หรือ ผู้สนับสนุน
<p>ด้านทรัพยากรธรรมชาติและสิ่งแวดล้อม</p> <ul style="list-style-type: none"> - การกำจัดขยะในหมู่บ้านไม่ถูกต้อง - มีน้ำเน่าขัง เป็นแหล่งเพาะพันธุ์ยุง - ชุมชนขาดความเป็นระเบียบเรียบร้อย 	<ol style="list-style-type: none"> 1.ฝึกอบรมให้ความรู้เรื่องการกำจัดขยะที่ถูกต้องด้วยตนเอง 2.ส่งเสริมการแยกขยะ 3.ส่งเสริมการทำปุ๋ยหมัก ปุ๋ยชีวภาพจากขยะ 4.สร้างเตาเผาขยะ 5.ขุดลอกทางระบายน้ำ 6.ประกวดครอบครัวตัวอย่าง 7.ประกวดเขตพัฒนาตัวอย่าง 8.ประกวดหมู่บ้านดีเด่น เมืองน่าอยู่ 	<p>เทศบาล ประชาชน</p> <p>ประชาชน กลุ่มอนุรักษ์สิ่งแวดล้อม</p> <p>สำนักงานเกษตรอำเภอ เทศบาล</p> <p>เทศบาล /ชุมชน</p> <p>เทศบาล / ชุมชน /องค์กร หน่วยงานต่าง ๆ</p>
<p>ด้านโครงสร้างพื้นฐาน</p> <ul style="list-style-type: none"> - ปัญหาการสัญจรไป-มาไม่สะดวก - การขนส่งผลผลิตการเกษตรไม่สะดวก ถนนชำรุดเสียหาย - ขาดสถานที่ออกกำลังกาย - วัสดุประปาหมู่บ้านชำรุดบ่อบ่อย - ไม่มีสถานที่พักผ่อนหย่อนใจที่ออกกำลังกายและสนามกีฬาประจำหมู่บ้าน 	<ol style="list-style-type: none"> 1.สร้างถนนในหมู่บ้าน 2.สร้างคันเหมืองป้องกันน้ำเซาะ ดินพัง 3.ขุดลอกลำเหมือง 4.ติดตั้งไฟฟ้ากิ่ง 5.ติดตั้งปั้มน้ำประปาหมู่บ้าน 6.จัดภูมิทัศน์ในชุมชน 7.สร้างสนามกีฬาประจำหมู่บ้าน 8.ปรับปรุงเครื่องขยายเสียงในแต่ละหมู่บ้าน 	<p>เทศบาลตำบลบ้านแป้น</p>

2.3.4 ผลกระทบจากการจัดทำแผนชุมชน

จากเวทีสรุปบทเรียน สอดตามถึงสิ่งที่ได้จากแกนนำผู้เข้าร่วม สามารถสรุปได้ดังนี้

- 1) รู้จักปัญหาของแต่ละหมู่บ้าน
- 2) ได้แนวทางในการแก้ไขปัญหา
- 3) รู้ของดีของแต่ละหมู่บ้าน

- 4) ทราบถึงแผนงานการแก้ไขปัญหาของแต่ละชุมชน
- 5) ได้เรียนรู้การจัดทำแผนด้วยตนเอง
- 6) ได้พันธมิตร รู้จักกันมากขึ้น ได้เครือข่าย
- 7) มีผู้ร่วมแก้ไขปัญหา
- 8) รู้จักแหล่งงบประมาณสนับสนุน
- 9) ได้รู้จักคิด

จากการสัมภาษณ์ และสอบถาม พบว่า การจัดทำแผนชุมชน ทำให้ชุมชนมีแผนงานเป็นของตัวเอง มีแนวทางในการทำงาน และสามารถนำข้อมูลไปเสนอต่อเทศบาล ซึ่งทางเทศบาลนำข้อมูลที่ได้เข้าไปเป็นแผนของเทศบาล และจัดสรรงบประมาณตามโครงการที่ชุมชนเสนอ นอกจากนี้เป็นการเพิ่มทักษะให้กับแกนนำในการวิเคราะห์ข้อมูล และทำให้เกิดการแลกเปลี่ยนในหมู่บ้านมากขึ้น

ตารางที่ 7 สรุปกระบวนการจัดทำแผนชุมชนตำบลบ้านแปะเป็น-หนองหนาม

ชุมชนเดิม	กระบวนการ	ผลที่ได้รับ	ผลกระทบ
<p>ตำบลบ้านแปะเป็น-หนองหนาม อยู่ในความดูแลของเทศบาลตำบลบ้านแปะเป็นลักษณะมีความเป็นชุมชนเมือง การประกอบอาชีพ ส่วนใหญ่เป็นอุตสาหกรรมขนาดเล็ก ชุมชนบ้านแปะมีภูมิปัญญาท้องถิ่นที่สืบทอดกันมา โดยเฉพาะเรื่องการจักสาน การทำหมวก ซึ่งเป็นอาชีพดั้งเดิมมีการถ่ายทอด และทำมาจนถึงทุกวันนี้ มีกลุ่มต่าง ๆ ทั้งกลุ่มที่เป็นทางรัฐตั้งขึ้น และกลุ่มที่เกิดจากการรวมตัวของชุมชน เช่น กลุ่มอาชีพ กลุ่มผู้สูงอายุ เป็นต้น</p>	<p>ขั้นตอนการจัดทำแผน</p> <ol style="list-style-type: none"> 1. เวทีสร้างความเข้าใจระดับตำบล 2. เวทีประชาคมหมู่บ้าน 3. เวทีวิเคราะห์สรุปปัญหาและจัดทำแผนของ 9 ชุมชน 4. เวทีเรียนรู้ประสบการณ์การทำแผนแต่ละชุมชน 5. เวทีติดตาม สรุปบทเรียน <p>วิทยากร</p> <p>เวทีแรกเป็นการเชิญวิทยากรจากภายนอกเข้าไปให้เรียนรู้เรื่องแผนชุมชน วิทยากรหลัก คือ อุดม สุทัศน์ และคุณอังกราวณ คำตัน พัฒนาการชุมชน และคุณสุทัศน์ ฒ คำตัน เป็นประธานชุมชนตำบลบ้านแปะเป็น</p>	<p>ประเด็นสำคัญของแผน คือ</p> <ol style="list-style-type: none"> 1. แผนงานด้านเศรษฐกิจ เรื่อง การส่งเสริมอาชีพ ถ่ายทอดภูมิปัญญาพื้นบ้าน 2. แผนงานด้านสังคม เน้นการรวมกลุ่ม ฟื้นฟูภูมิปัญญา และการดูแลซึ่งกันและกันในชุมชน 3. แผนงานด้านการเมืองการปกครอง 4. แผนงานด้านโครงสร้างพื้นฐาน เช่น ถนน ลำเหมืองไฟฟ้า นำประปา ให้ดีขึ้น 	<p>จุดเด่น</p> <ul style="list-style-type: none"> - ชุมชนเกิดการเรียนรู้ร่วมกันในการจัดทำแผน การช่วยเหลือ ดูแลกันมากขึ้น ได้เครือข่ายร่วมกันมากขึ้น - แคนนำมีทักษะการวิเคราะห์ข้อมูล สรุป ออกมาเป็นแผนมากขึ้น - มีวิทยากรที่มีประสบการณ์ และเป็นที่ยอมรับของชุมชน ภายใตชมชนเข้าร่วมดำเนินการ <p>จุดด้อย</p> <ul style="list-style-type: none"> - แคนนำบางคนยังไม่เข้าใจกระบวนการจัดทำแผน - มีการคาดหวังกับวิทยากรหลักค่อนข้างมาก

2.4 ตำบลทาบลาดูก อำเภอแม่ทา จังหวัดลำพูน

2.4.1 ทูทางสังคม

สภาพภูมิประเทศและพื้นที่ส่วนใหญ่ เป็นภูเขา ป่าไม้ มีพื้นที่ราบลุ่มแม่น้ำซึ่งขนานกับลำน้ำแม่ทาและที่ราบตามหุบเขา สภาพพื้นดินที่ทำกินทั่วไปมีความอุดมสมบูรณ์เหมาะแก่การปลูกทำการเกษตรกรรมและกสิกรรม ป่าไม้ในเขตพื้นที่ ได้แก่ ป่าไม้สัก ป่าไม้แดง ป่าไม้เต็งรัง ภูเขาภายในพื้นที่เป็นภูเขาสูงมีลักษณะเรียงทอดยาวจากทิศเหนือไปทางทิศตะวันตก ชาวบ้านเรียกว่า ดอยเมือง และภูเขาที่ทอดจากทิศตะวันออกไปทางทิศใต้ ชาวบ้านเรียกว่า ดอยขุนตาล แม่น้ำสายสำคัญ เป็นแม่น้ำสายหลักที่เปรียบเสมือนเส้นเลือดที่คอยหล่อเลี้ยงชีพของราษฎรในตำบล คือ ลำน้ำแม่ทา มีระยะทางตลอดสายประมาณ 18 กิโลเมตร ลำน้ำแม่ทาได้ไหลมาจากกิ่งอำเภอแม่ออน จังหวัดเชียงใหม่ ซึ่งชาวบ้านส่วนใหญ่ได้ใช้ลำน้ำแม่ทานี้ในการอุปโภค บริโภคและใช้ทำการเกษตรต่างๆ ลำน้ำแม่ทามีลำห้วยหลายสาขาที่ไหลมาบรรจบรวมเข้าด้วยกัน ได้แก่ ลำห้วยแม่ยอน หวาย ลำห้วยสองท่า ลำห้วยท่าขมภู ลำห้วยไคร้หลวง ลำห้วยต้นยาง ลำห้วยปลาดุก ลำห้วยไคร้ ลำห้วยทรายขาว

ตำบลทาบลาดูก ตั้งอยู่ในอำเภอแม่ทา จังหวัดลำพูน (ภาคผนวก ข: แผนที่) จำนวนหมู่บ้านมีทั้งหมด 13 หมู่บ้าน ได้แก่

หมู่ที่ 1 บ้านท่ากู่	หมู่ที่ 2 บ้านทาป่าสัก	หมู่ที่ 3 บ้านทาทุ่งไผ่
หมู่ที่ 4 บ้านท่าขมภู	หมู่ที่ 5 บ้านทาปลาดุก	หมู่ที่ 6 บ้านทาป่าเปา
หมู่ที่ 7 บ้านทาสองท่า	หมู่ที่ 8 บ้านขุนตาล	หมู่ที่ 9 บ้านศรีทรายมูล
หมู่ที่ 10 บ้านปางอ้อ	หมู่ที่ 11 บ้านสถานี	หมู่ที่ 12 บ้านแม่ป่าข้า
หมู่ที่ 13 บ้านป่าดิ่ง		

ประชากรส่วนใหญ่ประกอบอาชีพเกษตร ได้แก่ ทำนา ทำไร่ ทำสวน ปลูกข้าวโพดฝักอ่อน ทำสวนลำไย สวนมะม่วง เลี้ยงโค บางส่วนรับราชการและเป็นลูกจ้างในโรงงานนิคมอุตสาหกรรมภาคเหนือจังหวัดลำพูน สภาพการผลิตพืชผลทางการเกษตรที่สำคัญ ประกอบด้วย ข้าว ข้าวโพด และลำไย ตามลำดับ

ความเป็นชุมชน ความเอื้ออาทร สำนักแห่งการแบ่งปัน

การดำเนินชีวิตในอดีตอยู่กันแบบฉันทันพี่น้อง มีความเอื้ออาทร ช่วยเหลือเกื้อกูลกัน ให้ความสำคัญนับถือผู้ใหญ่ในหมู่บ้าน ปัจจุบันการช่วยเหลือเกื้อกูลกันยังคงมีให้เห็นอยู่ แต่อยู่ในระดับเครือญาติมากกว่า

การรวมกลุ่ม องค์กร เครือข่าย

การรวมกลุ่มของประชาชนแต่ละหมู่บ้าน มีจำนวน 15 กลุ่ม ได้แก่ กลุ่มอพป. กลุ่มวัย กลุ่มนางข้าว กลุ่มอาชีพแม่บ้าน กลุ่มฉาบฉวย กลุ่มแม่บ้าน กลุ่มเยาวชนและหนุ่มสาว กลุ่มประปาหมู่บ้าน กลุ่มอสม. กลุ่มออมทรัพย์ กลุ่มผู้เลี้ยงโคขุน กลุ่มผู้สูงอายุ กลุ่มผู้เลี้ยงปลา กลุ่มอนุรักษ์ป่าชุมชน กลุ่มอนุรักษ์วัฒนธรรมพื้นบ้าน

จิตสำนึกสาธารณะ สำนึกการพึ่งพาตนเองและการสร้างความเข้มแข็ง

วิถีชีวิตของชาวบ้านในอดีตมีการคมนาคมอยู่ห่างกันจากในเมือง การคมนาคมไม่สะดวก การติดต่ออำเภอและจังหวัดต้องใช้เกวียนหรือเดินเท้า จนมีเส้นทางรถไฟตัดผ่านถึงจังหวัดเชียงใหม่ การเดินทางในอดีตเป็นทางเกวียนลัดเลาะ ขนานไปตามแนวแม่น้ำทางจนต่อมาปรับปรุงเป็นถนนจนถึงอำเภอสันกำแพง

ในอดีตระบบเศรษฐกิจและวิถีชีวิตอยู่แบบพออยู่ พอกิน ต้องพึ่งตนเองเกือบทุกด้าน วิถีชีวิตจึงสัมพันธ์กับป่าทั้งในแง่เป็นแหล่งอาหาร แหล่งไม้ใช้สอยและเป็นพื้นที่ทำกิน (ทำไร่) อาชีพหลักเป็นอาชีพเกษตรกรรม ทำให้การรวมกลุ่มกัน ช่วยเหลือกัน ที่เห็นได้ชัด คือ การร่วมมือกันในระบบเหมืองฝาย นำมาซึ่งพื้นฐานในการแลกเปลี่ยนแรงงานคือ “การเอามือเอารวัน” หรือการลงแขกนั่นเอง แต่การเอามือเอารวันเป็นระบบแลกเปลี่ยนแรงงานที่ไม่ต้องใช้แรงงานมากเช่นระบบเหมืองฝาย ความจำเป็นในการต้องรีบเพาะปลูกให้เสร็จทันในฤดูน้ำหลาก ความจำเป็นที่จะต้องเก็บเกี่ยวผลผลิตให้เสร็จโดยเร็ว เพื่อป้องกันความเสียหายจากภัยธรรมชาติและศัตรูพืช จึงมีความจำเป็นที่จะต้องแลกเปลี่ยนแรงงานในหมู่บ้านนี้เอง หรือเพื่อนบ้านที่อาจใช้ระบบเหมืองฝายเดียวกัน ระบบความเสมอภาคจากการแลกเปลี่ยนแรงงานต้องตอบแทนแรงงานกลับคืน ถือเป็นวัฒนธรรมที่มีความเห็นอกเห็นใจกัน โดยไม่ได้มองที่ตัวเงินเป็นสิ่งแลกเปลี่ยนแต่เพียงอย่างเดียว

ถึงแม้ว่าในสังคมสมัยนี้ ในหลายชุมชนได้เลิกระบบแลกเปลี่ยนแรงงาน หันมาใช้ระบบการจ้างแรงงาน ซึ่งเหมาะสำหรับผู้ที่มิเงินลงทุนมาก แต่ก็ยังมีอีกหลายชุมชนได้นำเอาระบบการเอามือเอารวันมาใช้ในกระบวนการผลิตสมัยใหม่ เช่น การเอามือเอารวันในการปลูกหรือเก็บเกี่ยวข้าว โภคพืชก่อนแทนการจ้างแรงงาน โดยไม่ต้องให้เจ้าภาพต้องจัดเลี้ยงเช่นในอดีตให้สิ้นเปลือง เมื่อถึงตอนพักรับประทานอาหารกลางวันก็กลับไปกินบ้านตัวเอง ทำให้ชุมชนสามารถลดต้นทุนการผลิตได้มาก เป็นการนำวัฒนธรรมที่เข้มแข็งมีระบบการช่วยเหลือกัน เห็นอกเห็นใจกันในอดีตมาใช้ในสังคมสมัยใหม่ (คำธร, 2544)

กระบวนการเรียนรู้

การศึกษาเรียนรู้ในอดีตมีการเรียนการสอนผ่านระบบวัด ที่ฝึกหัดอ่านเขียนอักษรตัวเมือง (ไตโยน) และด้านช่างต่าง ๆ โดยมีพระเป็นผู้สอนในระยะแรก และมีชาวบ้านสนับสนุนส่งเสริมให้ระบบการศึกษาของท้องถิ่นดำเนินต่อไป โดยการสนับสนุนให้บุตรหลานได้เข้าไปศึกษาหาความรู้ในระบบวัด ต่อมาเมื่อมีการรวมศูนย์การปกครองเข้าสู่ส่วนกลางรัฐบาลกลางที่กรุงเทพฯ ต้องการให้ระบบการศึกษาเป็นแบบสมัยใหม่ (ระบบโรงเรียน) จึงได้ให้มีการจัดตั้งโรงเรียนขึ้นในหมู่บ้านและตำบลต่าง ๆ ในระยะแรกปรากฏว่าใช้ศาลาวัดเป็นห้องเรียน วัดเก่าแก่ที่สุดน่าจะเป็นวัดสันหลวงหรือวัดบ้านหลวงของบ้านปางอ้อ ส่วนโรงเรียนแห่งแรก คือโรงเรียนประชาบาลตำบลทาบลาดูก 1 (ทาบลาดูก) (25 กรกฎาคม 2465) พระอ้าย เป็นครูใหญ่คนแรก

ทัศนคติ ความรู้ ความเข้าใจต่อการทำแผนระดับชุมชน

การปกครองในระยะแรกก็ได้มีการแต่งตั้งผู้ปกครองในหมู่บ้านที่เป็นท้าว (ผู้ใหญ่บ้าน) และขุนหรือแคว้น (กำนัน) ปกครองลูกบ้าน ภายหลังเมื่อมีการเปลี่ยนแปลงการปกครอง พ.ศ. 2475 ได้แต่งตั้งตำแหน่ง “ผู้ใหญ่บ้าน” และ “กำนัน” แทน ในอดีตการปกครองหมู่บ้านขึ้นอยู่กับผู้ใหญ่บ้าน และหรือกำนัน เป็นหลัก ทำแผนเป็นลักษณะการพูดคุยกันระหว่างผู้ปกครองกับลูกบ้าน เพื่อวางแนวทางการพัฒนาชุมชน ไม่ได้ใช้คำว่าแผนเหมือนในปัจจุบันนี้ ปัจจุบันชุมชนทาบลาดูก การปกครองอยู่องค์การบริหารส่วนตำบลทาบลาดูก การทำแผนจึงเป็นลักษณะการทำโครงการเพื่อเสนองบประมาณจากหน่วยงาน หรือเมื่อรู้ว่าหน่วยงานมีการสนับสนุนงบประมาณให้ทำกิจกรรมก็เขียนโครงการเสนอกลับไป บทบาทหลักอยู่ที่ผู้นำชุมชนและกรรมการหมู่บ้าน

2.4.2 กระบวนการจัดทำแผนชุมชนตำบลทาบลาดูก อำเภอแม่ทา จังหวัดลำพูน

ตำบลทาบลาดูก เป็นตำบลหนึ่งที่ได้คัดเลือกเป็นตำบลนำร่องในการจัดทำแผนชุมชนพึ่งตนเอง ภายใต้การสนับสนุนโครงการจากกองทุนชุมชน จังหวัดลำพูน เคยได้รับการสนับสนุนจากกองทุนชุมชนเรื่องการจัดการป่าชุมชน มีแกนนำที่สนใจแนวทางการพัฒนาท้องถิ่น รวมทั้งได้ทำโครงการต่าง ๆ ทั้งที่รัฐสนับสนุน และโครงการอื่น ๆ ของชุมชน เช่น โครงการวิจัยเรื่อง “การพัฒนารูปแบบการบริหารกองทุนหมู่บ้านของตำบลทาบลาดูก อำเภอแม่ทา จังหวัดลำพูน” โดยได้รับงบประมาณสนับสนุนจากสำนักงานกองทุนสนับสนุนการวิจัย สำนักงานภาค (สกว.ภาค)

ขั้นตอนการจัดทำแผน

ก. เวทีทำความเข้าใจ โดยเชิญสมาชิก อบต. เข้าร่วม เพื่อเตรียมความพร้อม

เวทีทำความเข้าใจกับแกนนำ ซึ่งผู้เข้าร่วมในครั้งนี้เป็นสมาชิก อบต. เป็นการชี้แจงเกี่ยวกับการได้รับเป็นพื้นที่นำร่องเพื่อจัดทำแผนชุมชนพึ่งตนเอง วันนี้นำหรือเพื่อวางแผนงานในการดำเนินงาน และนัดวันลงไปจัดเวทีในแต่ละหมู่บ้าน วิทยากรหลัก ประกอบด้วย ประธานบริหารองค์การบริหารส่วนตำบลทาบลาตุค คุณไพบุลย์ จำหงษ์ (กำนัน) และคุณสุวรรณ หลวงไผ่

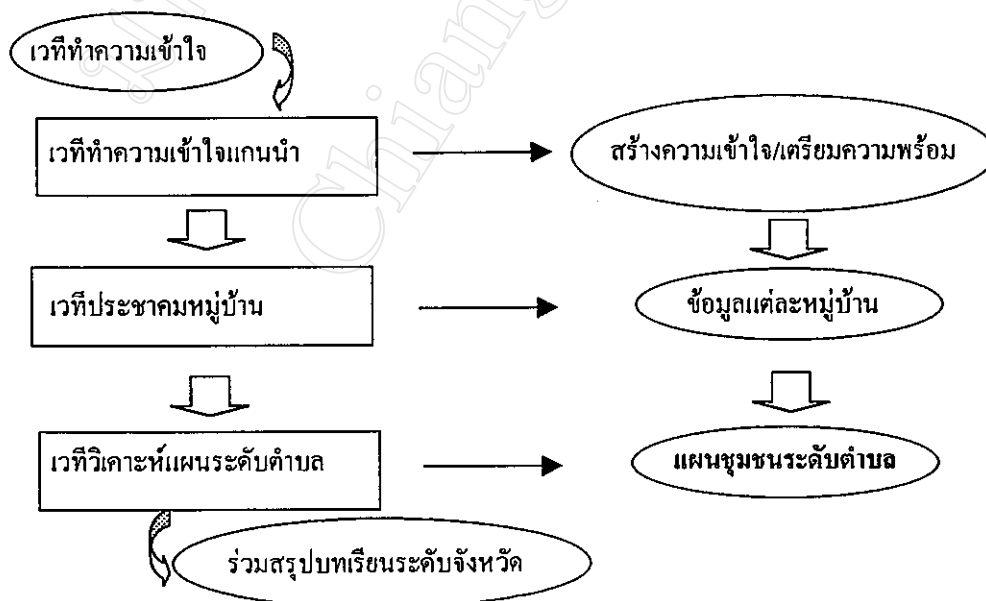
ข. จัดเวทีประชาคมหมู่บ้าน

จัดเวทีชาวบ้านแต่ละหมู่บ้านมีทั้งหมด 13 หมู่บ้าน ใช้เวลาทั้งหมด 13 วัน ผู้เข้าร่วมประกอบด้วย ปราชญ์ชาวบ้าน พระสงฆ์ ครู แกนนำ สมาชิกในชุมชนเพื่อให้เกิดความหลากหลาย โดยมีวิทยากรระดับตำบล และผู้ใหญ่บ้านแต่ละชุมชน เป็นผู้ดำเนินเวที ตั้งประเด็นซักถาม และมีปลัดอบต.ทาบลาตุค และผู้ช่วย เป็นผู้บันทึก ประเด็นที่แลกเปลี่ยน เป็นข้อมูลทั่วไปของชุมชน สภาพปัญหา แนวทางแก้ไข ซึ่งการจัดเวทีนั้นแกนนำแต่ละกลุ่มช่วยเก็บประเด็น

ค. จัดเวทีระดับตำบลเพื่อวิเคราะห์แผนระดับตำบล

ข้อมูลที่ได้จากประชาคมหมู่บ้าน แกนนำนำข้อมูลมาวิเคราะห์เพื่อสรุปเป็นแผน แผนออกมาในลักษณะเป็นแผนของ อบต.

สรุปขั้นตอนการจัดทำแผน



แผนภูมิที่ 5 ขั้นตอนการจัดทำแผนชุมชนตำบลทาบลาตุค อำเภอแม่ทา จังหวัดลำพูน

2.4.3 ผลที่ได้จากการจัดทำแผนชุมชน

จากการสอบถาม สำรวจปัญหาในชุมชน สามารถสรุปได้ดังนี้

1. ปัญหาเส้นทางการคมนาคมที่ใช้สัญจรไปมาของประชาชนโดยเฉพาะเส้นทางที่ผ่านไร่นา และที่นา ซึ่งประสบปัญหาอย่างมาในฤดูฝน
2. ปัญหาด้านแหล่งน้ำอุปโภค บริโภค น้ำประปา ยังมีไม่เพียงพอและไม่สะอาด รวมทั้งปัญหาด้านแหล่งน้ำเพื่อการเกษตร เช่น อ่างเก็บน้ำ ฝายน้ำล้น ขาดการดูแล ซ่อมแซมปรับปรุง
3. ปัญหาการขาดอาชีพเสริม การว่างงาน
4. ราคาผลผลิตตกต่ำ ขาดตลาดรองรับผลผลิต
5. ต้นทุนการผลิตสูง ขาดเงินทุนในการผลิต
6. ด้านสาธารณสุขขั้นมูลฐาน ยังขาดการดูแลอย่างจริงจัง
7. ความสามัคคี ความสนใจ และการมีส่วนร่วมในการพัฒนาหมู่บ้านยังมีน้อย
8. ปัญหาขยะ การกำจัดขยะมูลฝอย มลพิษทางกลิ่นจากมูลสัตว์
9. ปัญหายาเสพติดระบาดในกลุ่มเยาวชนในชุมชน
10. การถ่ายทอดวัฒนธรรมท้องถิ่นสู่เยาวชน
11. ปัญหาทรัพยากรธรรมชาติขาดการฟื้นฟู ปัญหาการตัดไม้ เสาป่า

สำหรับภาพรวมของแผนชุมชนตำบลทาบลาดุกนั้น ออกมาในรูปแบบแผนพัฒนาองค์การบริหารส่วนตำบลทาบลาดุก เงื่อนไขสำคัญ คือ แกนนำในการจัดทำแผน เป็นสมาชิก อบต. และผู้ที่เก็บประเด็นและบันทึกข้อมูล คือ ปลัด อบต. ซึ่งการวิเคราะห์ข้อมูล ออกเป็นรูปแบบแผนพัฒนา อบต. แต่จุดเด่นของตำบลทาบลาดุก คือ โครงการเร่งด่วนที่ทางชุมชนร่วมกันคิด คือ การทำโครงการสร้างไซโลเพื่อผลิตอาหารสัตว์ใช้เอง เพื่อเป็นการต้นทุนในการเลี้ยงสัตว์ เสนอต่อกองทุนชุมชนจังหวัดลำพูน มีการทบทวนระบบการผลิตของตนเอง เช่น การปลูกข้าวโพดฝักอ่อน 20 กว่าปี ใช้สารเคมีมาตลอด มีความตระหนักหันมาปรับเปลี่ยนการผลิต การทำปุ๋ยหมัก เป็นต้น

2.4.4 ผลกระทบจากการจัดทำแผนชุมชน

จากการทำแผนชุมชน ทำให้ชุมชนรู้จักของดีในชุมชน กำนันไพฑูริย์ กล่าวว่า กระบวนการจัดทำแผนชุมชน เป็นเครื่องมือตรวจสอบการทำงานของแต่ละหมู่บ้าน เป็นตัวกระตุ้นให้เกิดการเปลี่ยนแปลงในชุมชน แต่มีหลายชุมชนที่ยังไม่ตื่นตัว จากการจัดทำแผน ทำให้ประชาชนในชุมชนเริ่มมีการตื่นตัว รู้ถึงวิธีการทำ การวางแผนการใช้จ่ายในครอบครัว ปัญหาและความต้องการของชุมชน จากที่แต่เดิมนั้นไม่เคยให้ความสำคัญ ทำสิ่งต่าง ๆ ตามนโยบายที่นำมา โดยไม่ได้กับดูศักยภาพของตนเอง

ตารางที่ 8 สรุปกระบวนการจัดทำแผนชุมชนตำบลทาบลาตุค

ทุนเดิม	กระบวนการ	ผลที่ได้รับ	ผลกระทบ
<p>ตำบลทาบลาตุค พื้นที่ส่วนใหญ่เป็นภูเขา ป่าไม้ มีพื้นที่ราบลุ่มแม่น้ำซึ่งขนาดกั้นลำน้ำแม่ทา ซึ่งชุมชน ทาบลาตุคถือว่ามีอยู่ค่อนข้างห่างไกลจากตัวเมือง ในอดีตการเดินทางค่อนข้างลำบาก ต้องใช้ทางเกวียน ปัจจุบันมีถนนสายสำคัญตัดผ่าน ทำให้การเดินทางสะดวกมากขึ้น</p> <p>ชุมชนมีพัฒนาการด้านการพัฒนาค่อนข้างมาก เช่น การจัดการป่าชุมชน การทำโครงการวิจัย รวมทั้งการต่อสู้กับการทำสัมปทานเหมืองแร่ไฟฟ้า</p> <p>อาชีพส่วนใหญ่ เป็นอาชีพเกษตรกรรม เช่น การปลูกข้าวโพด การเลี้ยงโค เป็นต้น</p>	<p>ขั้นตอนการจัดทำแผน</p> <ol style="list-style-type: none"> 1. เวทีทำความเข้าใจระดับตำบล 2. การจัดเวทีประชาคมหมู่บ้าน 3. การจัดเวทีระดับตำบลเพื่อวิเคราะห์แผนระดับตำบล <p>วิทยากร</p> <p>วิทยากรหลักคือคุณไพฑูริย์ จันทน์ ด้านการจัดเวทีในชุมชนมีผู้ใหญ่บ้านช่วยในการซักถาม และมีทีมปลัด อบต. เป็นผู้รวบรวมข้อมูล</p>	<p>แผนชุมชนที่ได้ เข้าร่วมไว้เป็นแผนพัฒนาตำบลขององค์การบริหารส่วนตำบลทาบลาตุค</p> <p>โครงการที่ต่อเนื่องจากการจัดทำแผน ก็คือ โครงการขอโซลาร์เพื่อผลิตอาหารสัตว์ใช้เอง</p>	<p>จุดเด่น</p> <ul style="list-style-type: none"> - ชุมชนเกิดความตระหนักในการจัดทำแผนมากขึ้น - มีการเห็นตัวอย่างจากชุมชนอื่น นำมาปรับใช้ในชุมชนของตนเอง - ชุมชนรู้จักของดีในชุมชน รวมทั้งสภาพปัญหาในชุมชนของตนเองมากขึ้น <p>จุดด้อย</p> <ul style="list-style-type: none"> - บางชุมชนยังไม่มีการตั้งตัวต่อการจัดทำแผน - แผนที่ได้ขาดการเชื่อมระดับชุมชน ความเป็นเจ้าของแต่ละหมู่บ้านมีน้อย เพียงทาง อบต. ค่อยข้างมาก

2.5 ตำบลบ้านปวง อำเภอทุ่งหัวช้าง จังหวัดลำพูน

2.5.1 ทิวทางสังคม

ตำบลบ้านปวง ตั้งอยู่ทางทิศใต้ของอำเภอทุ่งหัวช้าง (ภาคผนวก ข: แผนที่) ห่างจากตัวอำเภอทุ่งหัวช้าง เป็นระยะทาง 17 กิโลเมตร และห่างจากตัวจังหวัดลำพูน เป็นระยะทาง 122 กิโลเมตร ตำบลบ้านปวงได้มีอายุการริเริ่มก่อตั้งหมู่บ้าน/ตำบล เป็นเวลากว่า 200 ปี ในอดีตมีผู้ตรวจนครลำพูน และประชาชนได้เดินทางอพยพโดยช้างและวัวเป็นพาหนะ ในการเดินทางเพื่อทำการค้าขาย และได้หยุดพักปลงสัมภาระสิ่งของต่าง ๆ และได้พักแรมสร้างกระท่อมพักอาศัยเรื่อย ๆ มาจนได้ก่อสร้างหมู่บ้านมีบ้านเรือนมากมายหลายสิบหลัง และขยายหมู่บ้านเพิ่มขึ้นเรื่อย ๆ บ้านเริ่มแรงเป็นบ้านปวงหมู่ 7 เดิมทีเป็นชื่อ “บ้านปลง” และได้เปลี่ยนชื่อเป็น “บ้านปวง” และตำบลก็ได้ใช้ชื่อตำบลบ้านปวง ซึ่งเป็นชื่อของลำห้วยหนึ่งในตำบลที่ชื่อ ห้วยแม่ปวง ประชาชนส่วนใหญ่ได้อพยพมาจากแม่ฮ่องสอน จากลำพูน จากตาก เป็นต้น

จากประวัติและการสอบถามผู้เฒ่าผู้แก่ ในตำบลครั้งอดีตทั้งหมู่บ้านหลาย ๆ หมู่บ้านทั้งพื้นราบและชนเผ่า ได้ระจุกก่อตั้งหมู่บ้านอาศัยกันอยู่ที่บริเวณวัดคอนแก้วในปัจจุบัน (บ้านคอนแก้ว ในอดีต) โดยมีพระยาเขื่อนเป็นผู้ปกครองตำบล/คุ้มบ้านต่อนั้น แต่ต่อมาเกิดอาเพศภัยของโรคภัยไข้เจ็บ โดยมีโรคร้ายเกิดขึ้น คือ ไข้ทรพิษระบาด ทำให้คุ้มบ้านคอนแก้วแห่งนั้นได้แตกกระเจิงกระจัดกระจายแยกย้ายไปตั้งถิ่นฐานหมู่บ้านใหม่ได้แก่ บ้านห้วยโป่ง บ้านห้วยปิง บ้านแม่บอน เป็นต้น และได้ขยายหมู่บ้านเรื่อย ๆ มา จนปัจจุบันมีหมู่บ้านทั้งหมด 11 หมู่บ้าน

อาณาเขตติดต่อของพื้นที่ตำบลบ้านปวง

ทิศเหนือ	ติดต่อ บ้านแม่ปิ่นแดง ตำบลทุ่งหัวช้าง จังหวัดลำพูน
ทิศใต้	ติดต่อ อำเภอเถิน จังหวัดลำปาง
ทิศตะวันออก	ติดต่อ อำเภอเสริมงาม จังหวัดลำปาง
ทิศตะวันตก	ติดต่อ อำเภอลี้ จังหวัดลำพูน

ตำบลบ้านปวงมีพื้นที่ส่วนใหญ่เป็นภูเขา และมีป่าไม้อยู่หนาแน่นพอสมควร พื้นที่ที่สูงถึงราบสูง ร้อยละ 70 พื้นที่ราบลุ่มเพื่อทำการเกษตร และที่อยู่อาศัย มีเพียงร้อยละ 30 ซึ่งการตั้งถิ่นฐานจะอยู่ระหว่างภูเขา/หุบเขา อยู่ติดริมแม่น้ำลำ โดยแม่น้ำลำนี้ผ่านกลางชุมชน การตั้งถิ่นฐานจะเป็นลักษณะลาดเอียงจากเหนือลงใต้

สำหรับที่ทำกินของชาวบ้าน ส่วนมากเป็นที่นา ที่ไร่ ที่สวน สำหรับพื้นที่นา เพื่อปลูกข้าวสำหรับบริโภค ถือว่ามีน้อยมาก เฉลี่ยแล้วประมาณ 1-2 ไร่ ต่อครอบครัวเท่านั้น โดยจัดแบ่งที่ทำกินได้ดังนี้

1. ที่นา/ปลูกข้าว	ประมาณ	2,231 ไร่
2. ที่สวน	ประมาณ	2,200 ไร่
3. ที่ไร่	ประมาณ	7,500 ไร่
รวมที่ทำกิน	ประมาณ	11,931 ไร่

สำหรับพื้นที่ป่าไม้ ตำบลบ้านปวงถือว่ายังมีป่าไม้ที่หนาแน่นพอสมควร ชาวบ้านได้ร่วมกันดูแลรักษาและใช้ประโยชน์สูงสุด โดยได้กำหนดป่าไม้ ดังนี้

1. ป่าชุมชน	ประมาณ	35,000 ไร่
2. ป่าอนุรักษ์	ประมาณ	900 ไร่
3. ป่าใช้สอย	ประมาณ	2,000 ไร่
รวมพื้นที่ป่า	ประมาณ	37,900 ไร่

ความเป็นชุมชน ความเอื้ออาทร สำนักแห่งการแบ่งปัน

ตำบลบ้านปวง สมาชิกในชุมชนมี 2 ลักษณะ คือ ชุมชนพื้นราบ และชุมชนชาวเขา ซึ่งมีประเพณี วัฒนธรรมที่หลากหลายมากมาย แต่ก็คงไม่ต่างจากพื้นที่อื่นในภาคเหนือถึงแม้ว่าจะมีทั้ง 2 ชนเผ่า ดังกล่าวก็ตาม แต่ที่ประเพณี วัฒนธรรม ที่มีอยู่สามารถเกื้อกูลกันได้เสมอมา โดยมีประเพณีวัฒนธรรมต่าง ๆ ดังนี้

1. ประเพณีกินสลากภัตร ปัจจุบันก็มีการตาน/การกินสลากบ๋อยขึ้น เพื่อให้ประเพณีดังกล่าวได้คงอยู่ และร่วมกันอนุรักษ์ไว้
2. ประเพณีเข้าพรรษา และออกพรรษา
3. ประเพณีเดือนยี่เป็ง
4. ประเพณีปีใหม่เมือง (สงกรานต์)
5. ประเพณีแห่งช้างเผือก เป็นประเพณีฮีตฮอย ของคนในตำบลบ้านปวง จะทำเป็นประจำทุกปี เพื่อแห่ช้างเผือกนำไปถวายที่พระราชวัดแคว เพื่อขอฝนในการเพาะปลูก เมื่อดูถึงฤดูกาลเพาะปลูก

สำหรับ ด้านประเพณี วัฒนธรรม ระบบศีลต่าง ๆ ทั้งสองชนเผ่ามีลักษณะที่แตกต่างกันออกไป แต่ยังคงความเหมือนกันอยู่ค่อนข้างมาก ได้แก่

1. สำหรับชุมชนพื้นราบ ได้แก่
 - ระบบผีปู่ย่า (เครือญาติ) โดยจะมีเก้าอี้ หรือ มือต้น ครอบครว้ดินที่เป็นสถานที่ หรือผู้ที่คอยดูแลจัดแจงให้ผีปู่ย่าได้พักผ่อน โดยการสร้างศาลไว้
 - ระบบผีเสื้อบ้าน หรือผีที่หมู่บ้าน โดยมีศาลเจ้าที่อยู่ให้ผีเสื้อบ้านได้พักผ่อน อาศัย โดยจะสร้างศาลไว้ที่สาธารณะของหมู่บ้านที่มีต้นไม้ใหญ่ ๆ เป็นป่าไม้เก่าแก่ ดูแลแล้วมีความศักดิ์สิทธิ์มาก เป็นที่เคารพสักการะอย่างต่อเนื่อง
 - ระบบผีโพง ผีตำบล (เจ้าพ่อปัดหมาด เจ้าพ่อปู่เหลือง) โดยจะมีศาลเจ้าเหมือนของหมู่บ้านแต่จะมีขนาดใหญ่ สมาชิกทั้งตำบลที่ควบคุมดูแลอยู่
 - ระบบผีผาย ผีน้ำ ผีข้าวแอก ผีโฮ่ ผีสวน และผีห้วย เป็นระบบผีในทางการทำมาหากิน และการประกอบอาชีพทางการเกษตร ซึ่งเป็นการใช้ชีวิตของชาวบ้านที่ได้นับถือปฏิบัติกันมาช้านาน
2. สำหรับชุมชนเผ่ากระเหรี่ยง ได้แก่
 - ผีละมั่ง หรือผีปู่ย่า ของชนเผ่ากระเหรี่ยงที่มีญาติ ๆ ร่วมวงศ์ตระกูลเดียวกัน เป็นพี่น้องกัน
 - ผีผาย ผีสวน ผีโฮ่ ผีนา ก็คล้าย ๆ กันกับชนพื้นราบที่มีการปฏิบัติกัน เพื่อให้ได้ผลผลิตดีสมบูรณ์ เข้าของอยู่ดีมีสุข แต่ว่าการประกอบพิธีกรรมอาจแตกต่างกัน

การรวมกลุ่ม องค์กร เครือข่าย

มีการรวมกลุ่มของศรัทธาหรือชาวบ้านทั้งเด็กและผู้ใหญ่ ชาย หญิง ในการทำการเข้าวัดทำกิจกรรมทางศาสนา การร่วมกิจกรรมในประเพณีพื้นบ้าน เช่น ระบบการเลี้ยงผี การดูแลรักษาป่า ปัจจุบันการรวมกลุ่มต่างไปจากเดิม มีการรวมกลุ่มเน้นกลุ่มอาชีพ กลุ่มออมทรัพย์ต่าง ๆ รวมทั้งการรวมตัวกันเพื่อทำกิจกรรมของชุมชน โดยการสนับสนุนจากหน่วยงาน/องค์กรต่าง ๆ ทำให้สำนักในการพึ่งพาตนเองนั้นน้อยลง เปลี่ยนเป็นการพึ่งพาจากองค์กรรัฐมากขึ้น

ช่องทางการปฏิสัมพันธ์ในชุมชน

การดำเนินชีวิตในอดีตเป็นการไปมาหาสู่กันระหว่างคนในชุมชน มีการเยี่ยมเยียน พบปะพูดคุยกัน ปัจจุบันการไปมาหาสู่กันนั้นลดลง ลักษณะของบ้านเรือนต่าง ๆ ไปจากเดิม มีการสร้างรั้วล้อมรอบ ช่องทางการสื่อสารกันใช้โอกาสทางการร่วมกิจกรรมประเพณีที่สำคัญ ๆ ทางศาสนา และในวันเทศกาลสำคัญต่าง ๆ รวมทั้งการรวมกลุ่มการทำกิจกรรมของชุมชน

จิตสำนึกสาธารณะ ตำนึกการพึ่งพาตนเองและการสร้างความเข้มแข็ง

ด้านสังคม ตำบลบ้านปวงเป็นสังคมชุมชนที่อยู่อย่างค่อนข้างจำกัด คือ ชีดถือแนวปฏิบัติการใช้ชีวิตแบบยึดสอยดั้งเดิม ประเพณีวัฒนธรรมเดิมค่อนข้างมากมีความเป็นเครือญาติสูงโดยมีระบบพี่ယ่าเคียวกัน ชีดเหนียวจิตใจ ผูกมัดความสัมพันธ์กันได้ดี แต่ก็ยังมีความขัดแย้งอยู่บ้าง โดยเฉพาะด้านความคิด การพัฒนา เป็นต้น

กระบวนการเรียนรู้

การศึกษา ในสมัยก่อนศูนย์รวมของการเรียนรู้เกือบทั้งหมดอยู่ที่วัด เพราะวัดเป็นแหล่งรวมช่างฝีมือต่าง ๆ ไว้มากมาย เช่น ด้านศิลปะ และศิลปินชุมชน ประกอบด้วย คนตรีพื้นเมือง สะล้อซอ ซึง ค่าว ซ้อย วอ การฟ้อนเจิง การละเล่น ฟ้อนรำต่าง ๆ

ด้านภูมิปัญญาของชุมชน ประกอบด้วย การจักสานต่าง ๆ ได้แก่ อุปกรณ์ใส่ปลา จับปลา สำหรับขังสัตว์ต่าง ๆ และอุปกรณ์ที่ใช้ในครัวเรือนต่าง ๆ เป็นต้น การทอผ้าพื้นเมือง และทอผ้าไหม ช่างตีเหล็ก ช่างไม้ ช่างปูน หมอสมุนไพร หมอเมือง หมอตำแย หมอผี หมอตั้งข้าว ช่างซ่อมปืนแก๊ป รวมทั้งการจัดการน้ำ ระบบเหมืองฝาย ซึ่งการเรียนรู้เป็นการถ่ายทอดจากรุ่นพ่อแม่สู่ลูกหลาน เป็นการถ่ายทอดตัวต่อตัว และเรียนรู้จากการปฏิบัติจริง ซึ่งทำให้ได้บุคลากรที่มีความรู้ความสามารถ แต่ในปัจจุบันนี้ผู้คนให้ความสนใจน้อยลง ความเจริญก้าวหน้าทางด้านเทคโนโลยีทำให้ความใส่ใจของเด็กและเยาวชนต่อภูมิปัญญาดั้งเดิมนั้นลดน้อยลงมาก ยากที่จะมีคนมาสืบทอด

ทัศนคติ ความรู้ ความเข้าใจต่อการทำแผนระดับชุมชน

ตำบลบ้านปวง ลักษณะการทำแผนในอดีตคล้ายกับ 4 พื้นที่ที่ผ่านมา ยังขาดการมีส่วนร่วมในการจัดทำแผนชุมชนอย่างแท้จริง เป็นเพียงการจัดทำโครงการเพื่อของงบประมาณจากหน่วยงานต่างๆ มาทำกิจกรรมพัฒนาในชุมชน ถ้าพูดถึงแผนงาน คิดถึงเรื่องของงบประมาณ และหน่วยงานที่รับผิดชอบคือ องค์กรบริหารส่วนตำบล

ตำบลบ้านปวงเป็นเขตการปกครอง โดยมีกำนัน สารวัตรกำนัน ผู้ใหญ่บ้าน ผู้ช่วยผู้ใหญ่บ้าน และกรรมการทุกฝ่าย เป็นผู้ปกครองดูแลทุกหมู่บ้าน 11 หมู่บ้าน และมีองค์กรบริหารส่วนตำบล (อบต.) รับผิดชอบการพัฒนาในตำบล ตามนโยบาย โครงสร้างของกระทรวงมหาดไทย โดยมีสมาชิก อบต. ทั้งหมด 22 คน ที่ได้คัดเลือก เลือกตั้งมาจากหมู่บ้าน ๆ ละ 2 คน ซึ่งเป็นช่วงระยะชุดที่ 2 ของการพัฒนาในรูปแบบ อบต.บ้านปวง (ณ ปี 2544) การทำแผนช่วงหลังเป็นไปตามระเบียบข้อบังคับขององค์กรบริหารส่วนตำบลเป็นหลัก

2.5.2 กระบวนการจัดทำแผนชุมชนตำบลบ้านปวง อำเภอทุ่งหัวช้าง จังหวัดลำพูน

ตำบลบ้านปวง เป็นตำบลนาร่อง ได้รับงบประมาณจากกองทุนชุมชน จังหวัดลำพูน ในการจัดทำแผนชุมชนพึ่งตนเอง โดยมีผู้รับผิดชอบหลัก คือ คุณสุพัฒน์ วงศ์ไชย คุณสมจิตร เรือนอิน คุณประทุม ชุมภูไธย์ และคุณฮีนยง กำวิชัย ซึ่งเป็นวิทยากรหลักในการจัดทำแผนชุมชนในตำบลบ้านปวง ซึ่งการที่ตำบลบ้านปวงได้ถูกคัดเลือกเป็นตำบลนาร่อง เนื่องจากสภาพความเข้มแข็งของชุมชนในการจัดการเรื่องทรัพยากรธรรมชาติ การดูแลปกป้องคู่ม่าน้ำ โดยเฉพาะน้ำดี และมีการต่อสู้เพื่อการรักษาป่าไม้มาตลอด และได้รับงบประมาณในการจัดทำโครงการเกี่ยวกับเยาวชน ซึ่งถือว่าเป็นพื้นที่ฐานงานของกองทุนชุมชน ซึ่งมีฐานการพัฒนา และพร้อมที่จะขยายแนวความคิดนี้ต่อไป

ขั้นตอนการจัดทำแผน

ก. ทีมงานจำนวน 4 คน มาตั้งอยู่เพื่อวิเคราะห์วิจารณ์ผู้นำชุมชนแต่ละบ้าน

ทีมงานตำบลบ้านปวงมีทั้งหมด 4 คน คือ คุณสุพัฒน์ วงศ์ไชย คุณสมจิตร เรือนอิน คุณประทุม ชุมภูไธย์ และคุณฮีนยง กำวิชัย ซึ่งทั้ง 4 ท่าน เป็นนักพัฒนาที่มีความรู้ ทักษะประสบการณ์ในด้านการพัฒนา รวมทั้งยังเป็นผู้ที่อาศัยอยู่ในชุมชนนี้ด้วย หลังจากได้เข้าร่วมในเวทีระดับจังหวัดแล้ว มีการพูดคุยถึงการจัดกระบวนการ โดยเวทีแรกนี้เป็นการวิเคราะห์ วิจัยผู้นำแต่ละชุมชน เพื่อคัดเลือกเป็นแกนนำในการจัดทำแผนในแต่ละชุมชน คัดเลือกตัวแทนผู้นำแต่ละหมู่บ้าน แต่ละหมู่บ้านมีจำนวนตัวแทนไม่เท่ากันแล้วแต่ความมากน้อยของจำนวนครัวเรือน เวทีนี้ได้แกนนำทั้ง 11 หมู่บ้าน

ข. เวทีทำความเข้าใจเรื่องแผนชุมชน และงบประมาณของโครงการ

ทีมวิทยากรตำบล เป็นผู้ให้ความรู้ แนวคิดเกี่ยวกับการจัดทำแผนชุมชน รวมทั้งชี้แจงความเป็นมาของโครงการ แนวทางการดำเนินงาน รวมทั้งชี้แจงงบประมาณ ค่าใช้จ่ายของโครงการ ให้กับผู้เข้าร่วมได้ทราบ

ค. ตัวแทนแต่ละหมู่บ้านลงไปเก็บข้อมูลในหมู่บ้าน โดยการจัดเวทีหมู่บ้าน

แต่ละหมู่บ้านมีการจัดเวทีเพื่อรวบรวมข้อมูลชุมชน ลักษณะการจัดเวทีเป็นการแลกเปลี่ยนร่วมกัน ซึ่งประเด็นในการจัดเวที ประกอบด้วย ข้อมูลทั่วไปของชุมชน วัฒนธรรมท้องถิ่น ของดีในชุมชน ประเด็นปัญหา ประชากร ที่ทำกิน เป็นต้น รวมทั้งมีการสำรวจข้อมูลชุมชน ซึ่งใช้ลักษณะการเข้าไปพูดคุย โดยมีคนถามหนึ่งคน แล้วอีกคนหนึ่งคอยจดบันทึก ไม่มีแบบสอบถามเป็นกิจลักษณะ

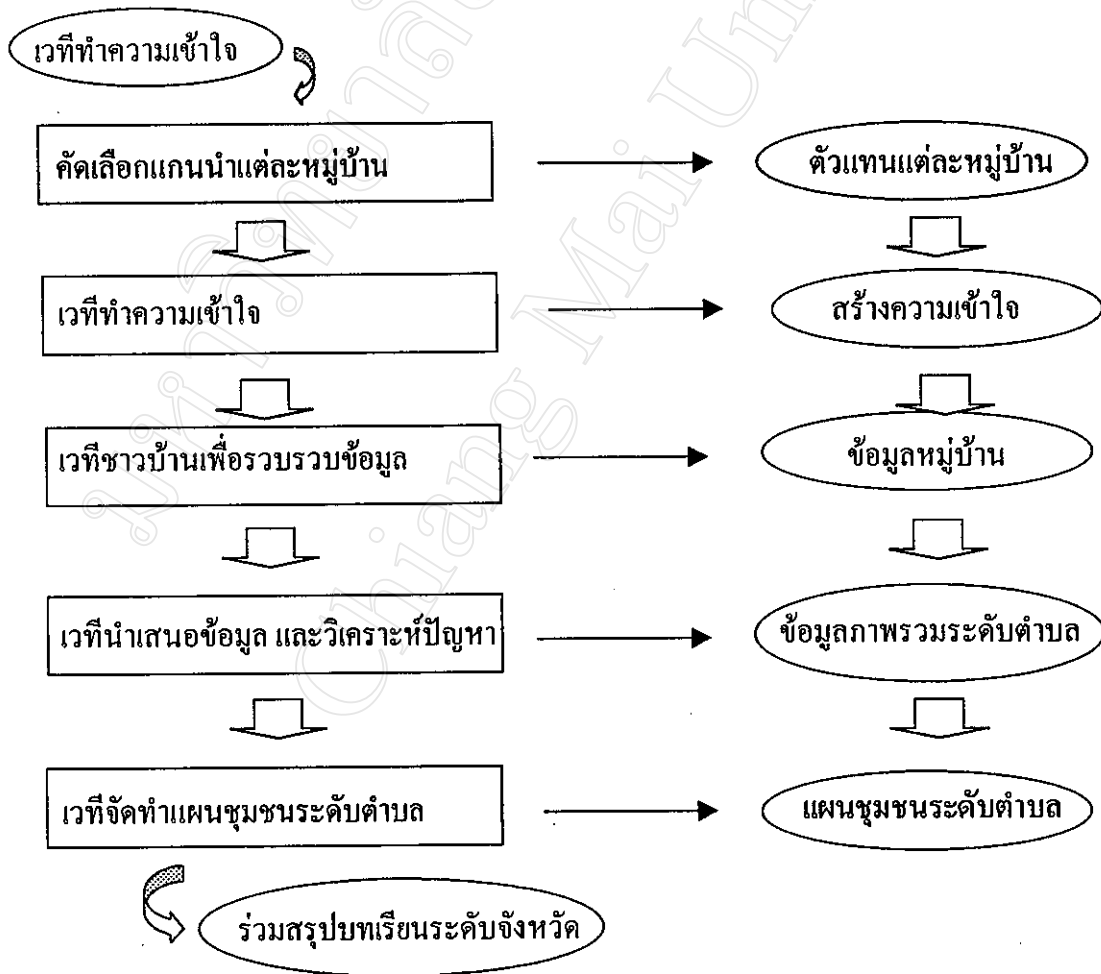
ง. เวทีนำเสนอข้อมูล และวิเคราะห์ความสำคัญของปัญหา

แกนนำแต่ละหมู่บ้านนำเสนอข้อมูลของตนเอง ช่วงเช้าเป็นการนำเสนอสภาพปัญหาแต่ละหมู่บ้าน โดยวิทยากรและทีมงานคอยรวบรวมข้อมูลจับประเด็นปัญหา ซึ่งในช่วงบ่ายเป็นการแบ่งประเด็นปัญหา และจัดกลุ่ม/ประเภทของปัญหา พร้อมหาแนวทางแก้ไข จัดเรียงลำดับปัญหา โดยใช้วิธีการผู้เข้าร่วมเป็นผู้ออกไปติด สติกเกอร์ปัญหาที่ตัวเองคิดว่าสำคัญที่ควรแก้ไขมากที่สุด

จ. ทีมงานรวบรวมข้อมูลจัดทำแผนชุมชนระดับตำบล

ทีมงานรวบรวมข้อมูล จัดทำเป็นแผนชุมชนระดับตำบล เพื่อเสนอต่อแหล่งทุน และเสนอต่อองค์การบริหารส่วนตำบลบ้านปวงต่อไป

สรุปขั้นตอนการจัดทำแผนชุมชน



แผนภูมิที่ 6 ขั้นตอนการจัดทำแผนชุมชนตำบลบ้านปวง อำเภอทุ่งหัวช้าง จังหวัดลำพูน

2.5.3 ผลที่ได้จากการจัดทำแผนชุมชน

จากการรวบรวมข้อมูล ทั้งจากการสอบถามและการจัดเวที ทำให้ได้ข้อมูล สภาพปัญหา และแนวทางการแก้ไขปัญหา ในลักษณะเป็นภาพรวมของแผน ดังต่อไปนี้

ตารางที่ 9 แผนชุมชนตำบลบ้านม่วง

ปัญหา	แผนงาน/แนวทางการแก้ไข	หน่วยงานรับผิดชอบ
1. ที่ดินทำกินขาดเอกสารสิทธิ์	1. รวบรวมข้อมูลที่ดินทำกินที่ขาดเอกสารสิทธิ์ 2. จัดทำโครงการ/หนังสือเสนอต่อหน่วยงานที่ดิน	- อบต. - ที่ดิน
2. ขาดแหล่งน้ำทำการเกษตร	1. ขุดเจาะบาดาลเพื่อการเกษตร 2. โครงการสร้างฝายทดน้ำ 3. ขุดสระเก็บน้ำ	- อบต. - ชลประทาน - กรมที่ดิน - รพช.
3. การสื่อสารด้านโทรศัพท์ไม่มีใช้ (สถานที่ติดตั้ง)	1. การขอรับบริจาคสถานที่ (ติดตามอย่างต่อเนื่อง) 2. จัดซื้อสถานที่/ที่ดิน	- อบต.
4. แหล่งทิ้งขยะไม่มี	1. ทำโครงการจัดหาพื้นที่ทิ้งขยะระดับหมู่บ้าน	- อบต.
5. แนวเขตของตำบล/อบต. ไม่ชัดเจนที่ดินทำกิน และเขตป่าชุมชน	1. จัดเวทีพบปะ 2. เชิญเจ้าหน้าที่อำเภอ และผู้ที่เกี่ยวข้องเข้าร่วม	- อบต. - ผู้นำ - คณะกรรมการ
6. วัยรุ่น หนุ่มสาว เยาวชน - ยาเสพติด - ว่างาน - การพัฒนา - ความประพฤติ	1. โครงการอบรมเสริมความรู้ไทย กฎหมายยาเสพติด 2. ส่งเสริมการกีฬา 3. ส่งเสริมอาชีพ 4. ผู้ปกครอง ผู้นำ เจ้าหน้าที่ร่วมกันสอดส่องดูแล 5. โครงการแจ้งข่าวสาร 6. โครงการเยาวชน	- อบต. - ตำรวจ - โรงเรียน - สาธารณสุข - กำนัน ผู้ใหญ่บ้าน กรรมการ และ พระสงฆ์
7. ถนนในหมู่บ้านเชื่อมระหว่างหมู่บ้านไม่ดี	1. จัดทำโครงการเสนอต่อหน่วยงาน 2. ต้องจัดทำโครงสร้างถนนหรือขนาดถนนให้ตรงตามสภาพความเป็นจริงของสภาพถนนเดิมในหมู่บ้าน	- อบต. - รพช. - สจ. - ส.ส.
8. การจัดการทรัพยากรป่าไม้ (ป่าไม้ถูกทำลาย)	1. โครงการอบรม ปลุกจิตสำนึกแก่ชาวบ้าน 2. พัฒนากฎเกณฑ์ ระเบียบ อย่างชัดเจนระดับหมู่บ้านและระดับตำบล/อบต.	- อบต. - พระสงฆ์ - ป่าไม้ - ชุมชน

ปัญหา	แผนงาน/แนวทางการแก้ไข	หน่วยงานรับผิดชอบ
9. ทูนาการศึกษาแก่นักเรียนและการเดินทางห่างไกลโรงเรียน	1. โครงการจัดสรรงบประมาณสนับสนุนส่งเสริมแก่นักเรียน - ค่าทุนการศึกษา - ค่ารถรับส่ง - ทุนการศึกษา	- อบต. - องค์กรเอกชน - ชุมชน - ภาครัฐ
10. สภาพดินเสื่อม	1. โครงการอบรมการพัฒนาปรับปรุงบำรุงดิน 2. โครงการทำปุ๋ยชีวภาพ	- อบต. - องค์กรชุมชน - เกษตร - กรมพัฒนาที่ดิน
11. ปัญหาหนี้สิน	1. จัดทำโครงการปลูกจิตสำนึกการใช้ชีวิตอย่างพอเพียง 2. ส่งเสริมอาชีพ รายได้ 3. โครงการพัฒนาปรับปรุงกองทุนในหมู่บ้าน	- อบต. - ผู้นำชุมชน
12. วัฒนธรรมท้องถิ่นเสื่อม - การแต่งกาย - ประเพณีแห่ช้างเผือก - ประเพณีสงกรานต์	1. จัดเวทีประชุมคณะกรรมการวัด หมู่บ้าน ตำบล 2. วางแผน กำหนดช่วงระยะเวลาให้สอดคล้องร่วมกัน 3. จัดสรรงบประมาณสนับสนุน	- อบต. - พระสงฆ์ - ผู้นำชุมชน
13. ไฟฟ้าไปไม่ถึงทั่วถึง	1. โครงการขยายเขตไฟฟ้า 2. โครงการติดตั้งไฟกิ่ง	- อบต. - ไฟฟ้า - สจ.
14. ขาดตลาดกลางการจำหน่ายผลผลิตของชาวบ้าน	1. โครงการจัดหา บริเวณสถานที่ 2. โครงการก่อสร้างอาคาร ตลาด	- อบต. - องค์กรเอกชน
15. ความขัดแย้งในหมู่บ้าน	1. ผู้นำทำตัวให้เป็นกลาง 2. โครงการอบรม ดูนานเสริมความรู้ 3. ประสานหน่วยงาน พระเจ้าช่วยแก้ไข	- พระสงฆ์ - อบต. - ครู
16. อาชีพ รายได้ไม่แน่นอน	1. โครงการเสริมอาชีพ แจกसान ปลูกผักปลอดสารพิษ	- อบต. - ประชาสงเคราะห์ - เกษตร - พัฒนาชุมชน
17. คนพิการ	1. โครงการอบรมเสริมความรู้ ความเข้าใจ แก่ชาวบ้าน คนพิการ	- อบต. - ประชาสงเคราะห์

ปัญหา	แผนงาน/แนวทางการแก้ไข	หน่วยงานรับผิดชอบ
	2. โครงการส่งเสริมสนับสนุนปัจจัยแก่คนพิการ	- โรงเรียน
18. ปัญหาเอดส์	1. โครงการอบรมเสริมความรู้ด้านเอดส์ แก่ชาวบ้าน 2. โครงการประชาสัมพันธ์	- อบต. - สาธารณสุข

2.5.4 ผลกระทบจากการจัดทำแผนชุมชน

จากการเข้าร่วมจัดทำแผนชุมชน ทำให้ชุมชนมีการเรียนรู้กระบวนการทำงานร่วมกันมากขึ้น เห็นความสำคัญของการมีส่วนร่วมมากขึ้น มีการแลกเปลี่ยนข้อมูล นำข้อมูลร่วมกันหาแนวทางในการแก้ไขปัญหา

สำหรับการนำแผนไปใช้ มีการเชื่อมโยงไปยังหน่วยงานที่เกี่ยวข้อง โดยเฉพาะองค์การบริหารส่วนตำบลบ้านม่วง มีการปรับแผนและเพิ่มงบประมาณในการจัดกิจกรรมที่ชุมชนเห็นความสำคัญมากขึ้น เช่น ด้านวัฒนธรรมท้องถิ่น ประเพณีแห่ช้างเผือก เป็นต้น

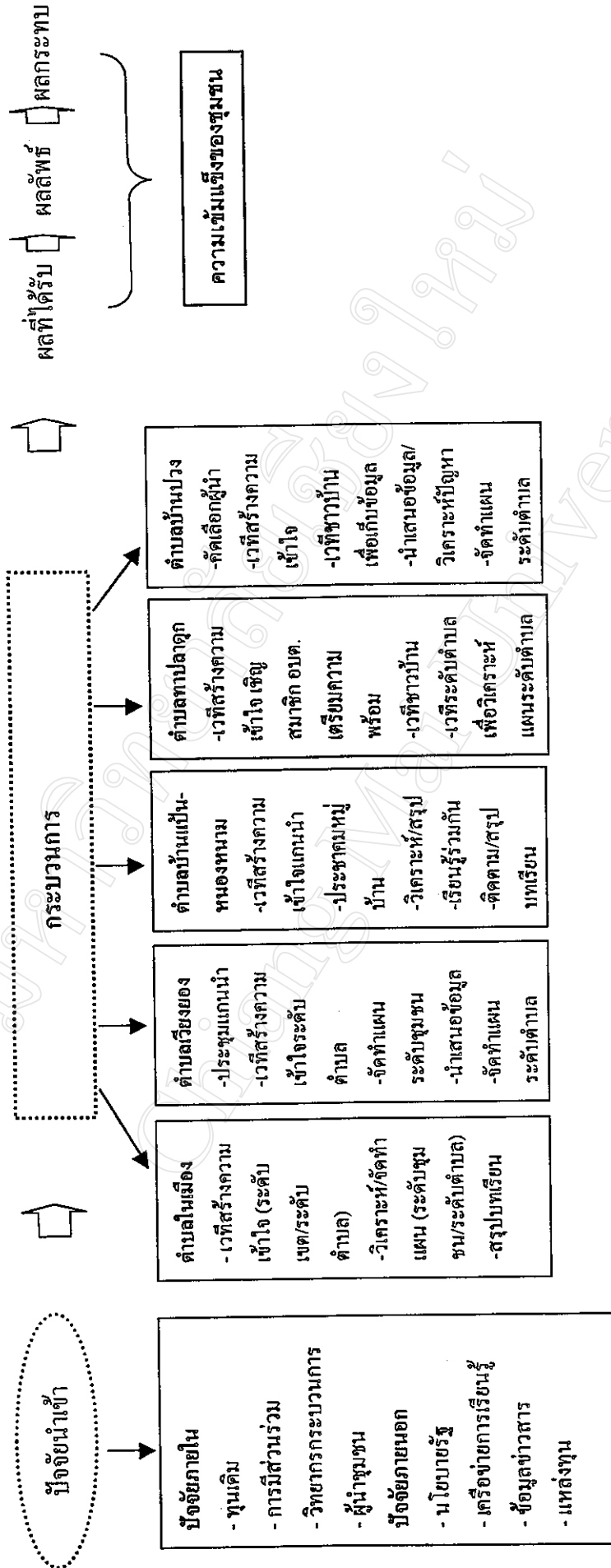
ตารางที่ 10 สรุปกระบวนการจัดทำแผนชุมชนตำบลบ้านปาง

ทุนเดิม	กระบวนการ	ผลที่ได้รับ	ผลกระทบ
<p>ตำบลบ้านปาง เป็นพื้นที่ที่อยู่ห่างไกล จากตัวเมือง ความเป็นอยู่ยัง พึ่งพิงกับ ธรรมชาติค่อนข้างมาก โดยเฉพาะ ทรัพยากรป่าไม้ และเป็นแหล่งต้นน้ำที่ สำคัญคือ แม่น้ำถี้</p> <p>สมาชิกในชุมชน มี 2 ลักษณะ คือ ชุมชนที่ราบ กับชุมชนเขาเขา มีประเพณี วัฒนธรรมที่แตกต่างกัน แต่มีความเกื้อกูล กัน</p> <p>มีพัฒนาการงานพัฒนาค่อนข้างมาก โดยเฉพาะเรื่องการพัฒนาและการ จัดการด้าน ป่าไม้ การทำงานร่วมกัน มีการพบปะ แลก เปลี่ยนกันค่อนข้างมาก ได้รับการส่งเสริม อาทิพและมีชื่อเสียง คือ การทอดผ้า</p>	<p>ขั้นตอนการจัดทำแผน</p> <ol style="list-style-type: none"> 1. ทีมงาน วิเคราะห์ผู้นำชุมชนแต่ละ หมู่บ้านในการเข้าร่วม 2. เวทีทำความเข้าใจระดับตำบล 3. ตัวแทนแต่ละหมู่บ้านลงไปเก็บข้อมูล และจัดเวทีหมู่บ้าน 4. เวทีนำเสนอข้อมูล และวิเคราะห์ความ สำคัญของปัญหา 5. ทีมงานรวบรวมข้อมูลแบบจัดทำแผน ระดับตำบล <p>วิทยากร</p> <p>วิทยากรหลัก เป็นนักพัฒนา ครูใน ชุมชน มีประสบการณ์การทำงานด้าน พัฒนา และเป็นสมาชิกในชุมชน</p>	<p>แผนที่ได้เป็นแผนงานที่เป็นแนวทางการแก้ปัญหาแต่ละประเด็น เช่น</p> <ul style="list-style-type: none"> - เรื่องเอกสารสิทธิ์ - เรื่องการเกษตร - การจัดการทรัพยากรป่าไม้ - วัฒนธรรมท้องถิ่น - การศึกษา - ด้านสุขภาพชุมชน 	<p>ชุมชนมีการเรียนรู้กระบวนการทำงาน ร่วมกันมากขึ้น</p> <ul style="list-style-type: none"> - มีการแลกเปลี่ยนข้อมูล และร่วมกันหา แนวทางแก้ไข - วิทยากร มีทักษะการจัดทำแผนชุมชน มากขึ้น

จากการวิจัยครั้งนี้สามารถสรุปเป็นภาพรวมได้ ดังนี้

การจัดทำแผนชุมชนใน 5 พื้นที่ ได้ภาพรวมของแผนชุมชนแต่ละพื้นที่แตกต่างกัน แต่มีเป้าหมายคล้ายกัน คือ ชุมชนมีแผนเป็นของตนเอง เพื่อเป็นจุดเริ่มต้นอันจะนำไปสู่ชุมชนที่เข้มแข็ง สามารถที่จะจัดการกับปัญหาที่มีอยู่ และเตรียมพร้อมกับสิ่งที่เกิดขึ้นตามมาได้ด้วยตัวของชุมชนเอง

พบว่า กระบวนการจัดทำแผนชุมชนแต่ละพื้นที่ที่มีความแตกต่าง มีผลมาจากปัจจัยนำเข้าของแต่ละพื้นที่แตกต่างกัน โดยเฉพาะปัจจัยภายในชุมชน เช่น ทุนเดิมของชุมชน การมีส่วนร่วม ผู้นำชุมชน รวมทั้งวิทยากรกระบวนการ และปัจจัยภายนอก เช่น นโยบายรัฐ เครือข่ายการเรียนรู้ ข้อมูลข่าวสาร และแหล่งทุน ตามแผนภูมิที่ 7



แผนภูมิที่ 7 การเปรียบเทียบกระบวนการจัดแผนชุมชน 5 ตำบล ในจังหวัดลำพูน

ตอนที่ 3 กระบวนการติดตามผลการดำเนินงานตามแผน

3.1 ตำบลในเมือง

แผนงานที่ได้นั้น การนำเข้าสู่แผนเทศบาลนั้นค่อนข้างน้อย เนื่องจากช่วงการจัดทำแผนชุมชนนั้น ขาดการมีส่วนร่วมของเทศบาล การรับรู้ข้อมูลร่วมกันมีค่อนข้างน้อย แผนที่ได้จึงเป็นแนวทางของการทำงานร่วมกัน ที่เด่นชัดคือ การพัฒนาด้านองค์กรเครือข่าย การเตรียมความพร้อมเพื่อรองรับการพัฒนาจากหน่วยงานต่าง ๆ

ซึ่งการติดตามผลการดำเนินงานนั้น เป็นการพูดคุยระหว่างสมาชิกในชุมชน การประชุมประจำเดือนเครือข่ายสิ่งแวดล้อมเมืองลำพูน ในการสอบถามความก้าวหน้าของการดำเนินงาน และการเข้าไปเยี่ยมเยียนแต่ละกลุ่ม โดยกรรมการของเครือข่ายสิ่งแวดล้อมเมืองลำพูน

3.2 ตำบลเวียงยอง

ตำบลเวียงยอง มีการตั้งคณะกรรมการ จำนวน 28 คน ในการหาแหล่งงบประมาณในการจัดกิจกรรมตามแผน ซึ่งการตั้งคณะกรรมการใหม่นี้ มีข้อจำกัดหนึ่ง ที่ทำให้เกิดความขัดแย้งในชุมชน เป็นการลดบทบาทของสมาชิก อบต. ทำให้การทำงานได้รับความร่วมมือค่อนข้างน้อย

แผนที่ได้ มีการนำเสนอให้กับทาง อบต. เวียงยอง มีความสอดคล้องกับแผนพัฒนาตำบล โดยเฉพาะการฟื้นฟูและการอนุรักษ์ด้านศิลปวัฒนธรรม ภูมิปัญญาท้องถิ่น และปัญหาเสพติด การติดตามการดำเนินงานเป็นลักษณะการสอบถาม ช่วงที่ผ่านมามีการอนุมัติงบประมาณด้านการอนุรักษ์ศิลปวัฒนธรรม

3.3 ตำบลบ้านแป้น - หนองนวม

จากการสอบถามการติดตามแผน พบว่า แผนงานที่จัดทำนั้น มีการนำเสนอ ผลักดันเข้าสู่เทศบาล และหากเทศบาลมีโครงการ สามารถนำแผนที่วางไว้ไปดำเนินการได้เลย แต่ช่วงแรกเทศบาลยังให้ความสำคัญกับโครงสร้างพื้นฐาน มีการอนุมัติโครงการเรื่องการจัดทำถนน การสร้างที่อ่านหนังสือให้กับชุมชน รวมทั้งการสนับสนุนด้านกีฬาต่าง ๆ ซึ่งเห็นแผนเหล่านี้สอดคล้องกับแผนพัฒนาตำบล แต่ยังเป็นความต้องการพื้นฐานของชุมชน ซึ่งเป็นจุดเริ่มต้นนำไปสู่การนำแผนอื่นๆ ไปใช้ต่อดำเนินการต่อไป

การติดตามแผนนั้น เป็นลักษณะการสอบถามจากผู้ที่เกี่ยวข้อง การประชุมร่วมกับเทศบาล การประชุมของหมู่บ้าน รวมทั้งการพูดคุย

3.4 ตำบลทาบลาดุก

ลักษณะของแผนที่ เป็นแผนที่รวมไว้ในแผนพัฒนาตำบล ขององค์การบริหารส่วนตำบล ทาบลาดุก การติดตามแผน ใช้วิธีการคล้าย ๆ กัน คือ มีการสอบถามจากผู้ที่เกี่ยวข้อง การประชุมร่วมกับเทศบาล รวมทั้งการพูดคุยกับสมาชิกในชุมชน

3.5 ตำบลบ้านปวง

การติดตาม เป็นลักษณะการพูดคุยระหว่างสมาชิก การสอบถามจากผู้ที่เกี่ยวข้อง เช่น อบต. ชลประทาน กรมพัฒนาที่ดิน สำนักงานเกษตร และ องค์การเอกชนต่าง ๆ เป็นต้น

จากผลการศึกษา พบว่า การติดตามผลการดำเนินงานตามแผนที่วางไว้นั้น แต่ละชุมชนยัง ไม่มีความชัดเจนในการติดตาม การแบ่งบทบาทหน้าที่ของสมาชิกในชุมชน โดยเฉพาะเรื่องการ ติดตามนั้นมีน้อยมาก ส่วนใหญ่คาดหวังกับผู้นำชุมชนหรือแกนนำ โดยใช้วิธีการสอบถาม การพูดคุย ซึ่งขึ้นตามความสนใจ ความต้องการ และปัญหาของแต่ละชุมชน ว่ามีความรุนแรงมากน้อยแค่ไหน การติดตามแผนขึ้นอยู่กับความเร่งด่วนของปัญหานั้น ๆ ซึ่งยังไม่มีการวางกระบวนการติดตาม ที่ ชัดเจน และเป็นขั้นตอน การจัดทำแผนชุมชนเป็นเพียงการเตรียมการ หรือวางแผนงานไว้เพื่อ รอรับงบประมาณจากหน่วยงาน/องค์กรต่าง ๆ ที่จะลงมา