

บทที่ 1

บทนำ

ประเทศไทยเป็นประเทศเกษตรกรรมที่มีความได้เปรียบทั้งด้านทรัพยากรธรรมชาติ และความชำนาญในการผลิต ภาคเกษตรจึงเป็นภาคการผลิตหลักที่สามารถสร้างรายได้ให้กับประเทศ และเป็นภาคการผลิตที่ได้ดุลการค้ามาโดยตลอด และเป็นดุลการค้าที่เพิ่มขึ้นทุกปี จากช่วง 22 ปี ประเทศได้ดุลการค้าภาคเกษตรเพิ่มจาก 50.9 พันล้านบาท ในปี 2522 เป็น 345.8 พันล้านบาท ในปี 2544 (สำนักงานเศรษฐกิจการเกษตร, 2527, 2530, 2541, 2544) แต่กลับเป็นภาคการผลิตที่ถูกละเลย จากภาครัฐเรื่อยมา โดยเฉพาะช่วงแผนพัฒนาเศรษฐกิจและสังคมแห่งชาติฉบับที่ 6 (พ.ศ. 2530-2534) โดยภาครัฐได้หันไปให้ความสนใจและสนับสนุนภาคอุตสาหกรรมและภาคการเงิน โดยหวังว่าจะนำพาประเทศให้สามารถก้าวไปสู่ความเป็นประเทศอุตสาหกรรมได้ แต่ในที่สุดภาคอุตสาหกรรมและภาคการเงินกลับกลายเป็นภาคการผลิตที่เป็นเหตุให้เกิดภาวะวิกฤตทางเศรษฐกิจอย่างรุนแรง จนก่อความเดือดร้อนแก่ประชาชนทั่วไปทั้งทางด้านเศรษฐกิจ สังคมและการเมือง จนในที่สุดทุกฝ่ายต่างก็กลับมาให้ความสำคัญต่อภาคเกษตร โดยหวังว่าภาคเกษตรจะสามารถนำพาประเทศให้รอดพ้นจากภาวะวิกฤตได้

ขณะที่เกษตรกรซึ่งเคยละทิ้งอาชีพเกษตรกรรมมุ่งหน้าเข้าสู่เมืองเพื่อหวังเป็นแรงงานในภาคอุตสาหกรรมก็อพยพกลับสู่ภาคเกษตรดั้งเดิม โดยที่เกษตรกรส่วนใหญ่ก็ยังคงยากจนและมีสภาพความเป็นอยู่ที่ไม่ดี เนื่องจากเกษตรกรขาดการรวมกลุ่มกัน ทำให้ขาดอำนาจต่อรองทางการค้า ถูกเอารัดเอาเปรียบเสมอมา ดังนั้น หากเกษตรกรซึ่งเป็นหัวใจสำคัญของภาคเกษตรจะสามารถยื่นหยัดอยู่ได้อย่างเข้มแข็ง จึงควรมีการรวมพลังกันในรูปแบบกลุ่มหรือ สหกรณ์ เพราะสหกรณ์เป็นวิธทางเดียวที่จะทำให้ประเทศมีความเจริญก้าวหน้าและเป็นกระบวนการบริหารงานอย่างหนึ่งสำหรับส่งเสริมพัฒนาอาชีพและฐานะความเป็นอยู่ให้แก่คนส่วนใหญ่ของประเทศได้ (บุญมี, 2543) เพราะด้วยหลักและวิธีการสหกรณ์ที่เป็นเศรษฐกิจสายกลางตรงตามหลักพุทธธรรม ไม่ขว้า ไม่ข้าย ไม่ทำลายทุนนิยมด้วยกำลัง และไม่ขัดแย้งกับคอมมิวนิสต์อย่างมากมาย เนื่องจากมีเป้าหมายร่วมกัน คือ การช่วยทุกข์ของคนยากจน (สศ, 2544) และสหกรณ์ยังเป็น “ทางออก” หรือ “คำตอบ” ของความทุกข์ยากสำคัญและความด้อยศักดิ์ศรีของมนุษยชาติ ซึ่งจะใช้เป็นเครื่องมือในการแก้ไขปัญหาเศรษฐกิจและสังคมทั้งนี้เนื่องจากสหกรณ์มีข้อดี 5 ประการคือ 1) สหกรณ์เป็นสหกิจของชุมชน

2) สหกรณ์ช่วยส่งเสริมประชาธิปไตย 3) สหกรณ์สร้างระบบตลาดเสรี 4) สหกรณ์ช่วยยกระดับคุณค่าหรือศักดิ์ศรีความเป็นมนุษย์ และ 5) สหกรณ์คือระบบของการพัฒนา (วัลลภ, 2540)

จากกระแสการให้ความสำคัญของสหกรณ์มากขึ้นทำให้ภาครัฐให้ความสำคัญและให้มีการพัฒนาระบบสหกรณ์มากขึ้น มีการประกาศใช้รัฐธรรมนูญแห่งราชอาณาจักรไทย พ.ศ. 2540 ซึ่งเป็นฉบับที่ให้ความสำคัญต่อระบบสหกรณ์เป็นอย่างมาก โดยได้บัญญัติส่งเสริมระบบสหกรณ์ไว้ในหมวดแนวนโยบายพื้นฐานแห่งรัฐในมาตรา 85 ที่ว่า “รัฐต้องส่งเสริมสนับสนุนและคุ้มครองระบบสหกรณ์”

นอกจากนั้นยังมีการประกาศใช้พระราชบัญญัติสหกรณ์ พ.ศ. 2542 แทนพระราชบัญญัติสหกรณ์ พ.ศ. 2511 ที่ใช้มากกว่า 30 ปีแล้ว ซึ่งพระราชบัญญัติสหกรณ์ฉบับใหม่นี้จะมีความเหมาะสมกับสถานการณ์ของประเทศที่เปลี่ยนแปลงไป มีความทันสมัย ทำให้สหกรณ์สามารถดำเนินธุรกิจได้คล่องตัว สอดคล้องกับสภาพการณ์ในปัจจุบัน ทำให้สหกรณ์มีอิสระในการกำหนดแนวทางการดำเนินงาน ทำงานได้รวดเร็วขึ้น เปิดโอกาสให้สหกรณ์มีการพัฒนาเครือข่ายได้ง่ายขึ้น สมาชิกมีอำนาจในการตรวจสอบการบริหารและจัดการสหกรณ์ได้มากขึ้น และยังมีการกำหนดให้มีกองทุนพัฒนาสหกรณ์ (กพส.) ซึ่งตามพระราชบัญญัติฉบับใหม่จะทำให้สหกรณ์มีแหล่งเงินทุนขนาดใหญ่ที่จะให้การสนับสนุน และจะส่งผลต่อการพัฒนาสหกรณ์ในภาคเกษตรอย่างมากต่อไป (บุญมี, 2543) ซึ่งสอดคล้องกับนโยบายการพัฒนาสหกรณ์ที่รัฐบาลสมัยปัจจุบันได้ให้ความสำคัญและประกาศออกมาอย่างชัดเจน ดังสารจากพันตำรวจโททักษิณ ชินวัตร นายกรัฐมนตรี เนื่องในวันสหกรณ์แห่งชาติ ประจำปี 2544 วันที่ 26 กุมภาพันธ์ 2544 ที่ว่า “...ธุรกิจของสหกรณ์ถือว่าได้รับผลกระทบน้อยเมื่อเทียบกับธุรกิจอื่นๆ ในทางตรงกันข้ามกลับแสดงให้เห็นว่า การรวมตัวกันเป็นสหกรณ์เพื่อดำเนินธุรกิจร่วมกันในระดับพื้นฐาน เป็นระบบหนึ่งที่ยังคงไว้ซึ่งความมั่นคงทางเศรษฐกิจและสังคม และเป็นกลไกที่ผลักดันเศรษฐกิจไทยในระดับรากหญ้าให้ดำรงอยู่ได้ อีกทั้งเป็นฐานรองรับเศรษฐกิจส่วนใหญ่ของประเทศ ดังนั้น นโยบายที่สำคัญประการหนึ่งของรัฐบาลก็คือ การสนับสนุนวิธีการสหกรณ์ให้เป็นแนวทางหลักในการฟื้นฟูเศรษฐกิจของประเทศให้หลุดพ้นจากภาวะวิกฤต สร้างอนาคตและความมั่นคงทางเศรษฐกิจและสังคมให้แก่ประชาชนส่วนใหญ่ของประเทศ...” (ทักษิณ, 2544)

1.1 หลักการและเหตุผล

ขณะที่สหกรณ์ในประเทศไทย ถือกำเนิดเมื่อปี พ.ศ. 2459 โดยสหกรณ์แห่งแรกคือ สหกรณ์วัดจันทร์ไม่จำกัดสินใช้ จ. พิษณุโลก และได้ขยายตัวอย่างรวดเร็วจนกระทั่งเมื่อสิ้นปี พ.ศ. 2544 พบว่า มีจำนวนทั้งสิ้นถึง 6,522 แห่ง และมีสมาชิกทั้งหมดถึง 7,913,073 คน (ตารางที่ 1.1)

สหกรณ์แบ่งเป็น 6 ประเภทตามพระราชบัญญัติสหกรณ์ พ.ศ. 2542 ได้แก่ สหกรณ์การเกษตร สหกรณ์ประมง สหกรณ์นิคม สหกรณ์ร้านค้า สหกรณ์บริการและสหกรณ์ออมทรัพย์ ซึ่งส่วนใหญ่เป็นสหกรณ์การเกษตร เนื่องจากสหกรณ์การเกษตรเป็นสหกรณ์ที่เข้าถึงเกษตรกรได้ครอบคลุมทั่วประเทศ โดยมีวัตถุประสงค์หลักเพื่อรับฝากเงิน ให้เงินกู้ จัดหาสินค้ามาจำหน่าย รวบรวมผลผลิต และให้บริการและส่งเสริมการเกษตร เพื่อช่วยเหลือบรรเทาความเดือดร้อนและยกระดับความเป็นอยู่ของสมาชิก ซึ่งเป็นเกษตรกรและเป็นประชาชนส่วนใหญ่ของประเทศให้ดีขึ้น

สหกรณ์การเกษตรจัดเป็นสหกรณ์ที่มีการขยายตัวมากที่สุด (ตารางที่ 1.1) มีจำนวนสหกรณ์เพิ่มขึ้นจาก 1,373 แห่ง ในปี พ.ศ. 2533 เป็น 3,976 แห่ง เมื่อสิ้นปี พ.ศ. 2544 และมีจำนวนสมาชิกเพิ่มขึ้นจาก 917,931 คนในปี พ.ศ. 2533 เป็น 4,219,730 คน เมื่อสิ้นปี พ.ศ. 2544 จะเห็นว่าในระยะเวลา 12 ปี สหกรณ์การเกษตรมีการขยายตัวของจำนวนสหกรณ์ถึงร้อยละ 189.6 หรือคิดเป็น 2.9 เท่าตัว และมีการขยายตัวของจำนวนสมาชิกถึงร้อยละ 415.1 หรือคิดเป็น 5.2 เท่าตัว จากการเพิ่มขึ้นของจำนวนสหกรณ์และจำนวนสมาชิกอย่างต่อเนื่องจึงทำให้ปัจจุบันสหกรณ์การเกษตรมีจำนวนสหกรณ์และจำนวนสมาชิกมากที่สุดถึงร้อยละ 61.0 และร้อยละ 59.7 ของจำนวนสหกรณ์และจำนวนสมาชิกสหกรณ์ทั้งหมดในระบบสหกรณ์ ตามลำดับ

ตารางที่ 1.1 จำนวนสหกรณ์และจำนวนสมาชิกของสหกรณ์การเกษตรและสหกรณ์ทั้งหมดในระบบสหกรณ์

ปี	จำนวนสหกรณ์ทั้งหมดในระบบฯ (สหกรณ์)	จำนวนสมาชิกทั้งหมดในระบบฯ (คน)	จำนวนสหกรณ์การเกษตร		จำนวนสมาชิกสหกรณ์การเกษตร	
			สหกรณ์	% ของทั้งหมด	คน	% ของทั้งหมด
2533	3,000	3,052,664	1,373	45.8	917,931	30.1
2534	3,155	3,246,505	1,486	47.1	1,017,459	31.3
2535	3,400	4,344,879	1,695	49.9	2,057,455	47.4
2536	3,435	5,190,553	1,900	55.3	2,515,493	48.5
2537	4,233	5,501,590	2,254	53.2	3,029,107	55.1
2538	4,604	5,603,947	2,614	56.8	3,054,556	54.5
2539	5,128	5,923,365	3,019	58.9	3,263,330	55.1
2540	5,395	6,135,113	3,215	59.6	3,472,259	56.6
2541	5,543	6,747,814	3,317	59.8	3,865,356	57.3
2542	5,665	7,070,746	3,417	60.3	4,244,986	60.0
2543	5,700	7,213,684	3,424	60.1	4,219,730	58.5
2544	6,522	7,913,073	3,976	61.0	4,727,897	59.7

ที่มา : กรมตรวจบัญชีสหกรณ์, 2543.

กรมตรวจบัญชีสหกรณ์, 2545.

ขณะที่ผลการดำเนินงานของสหกรณ์การเกษตรในรอบ 11 ปีที่ผ่านมา (พ.ศ. 2533-2544) พบว่า การดำเนินธุรกิจโดยเฉลี่ยมีแนวโน้มเพิ่มขึ้นตลอด (ตารางที่ 1.2 และรูปที่ 1.2) และธุรกิจที่มีมูลค่าสูงสุดกลายเป็นธุรกิจสินเชื่อ (การให้เงินกู้แก่สมาชิก) ในปี พ.ศ. 2544 สหกรณ์การเกษตรให้บริการสินเชื่อแก่สมาชิกถึง 21,393.92 ล้านบาท รองลงมาเป็นธุรกิจจัดหาสินค้ามาจำหน่ายมีมูลค่า 14,901.81 ล้านบาท และเมื่อพิจารณาแนวโน้มปริมาณธุรกิจสินเชื่อในรอบ 11 ปีก็พบว่า มีแนวโน้มเพิ่มขึ้น ส่วนธุรกิจจัดหาสินค้ามาจำหน่ายและธุรกิจรวบรวมผลผลิต มีลักษณะเพิ่มขึ้นและลดลงไม่แน่นอน โดยมีแนวโน้มเพิ่มขึ้นในช่วงปี พ.ศ. 2540-2542 และลดลงในปี พ.ศ. 2543 แต่กลับเพิ่มขึ้นในปี พ.ศ. 2544 ส่วนธุรกิจให้บริการและส่งเสริมการเกษตรมีอัตราการเปลี่ยนแปลงน้อยมากมาก นั่นคือ ในปี พ.ศ. 2533-2541 มีปริมาณเกือบคงที่ แต่มีปริมาณเพิ่มขึ้นบ้างในปี พ.ศ. 2542-2544 จากผลการดำเนินธุรกิจของสหกรณ์การเกษตรจะเห็นว่าธุรกิจหลักของสหกรณ์การเกษตรคือ ธุรกิจสินเชื่อหรือการให้เงินกู้ยืมแก่สมาชิก และสินเชื่อดังกล่าวส่วนใหญ่เป็นเงินกู้ยืมจากภายนอก ซึ่งมีมูลค่าเพิ่มขึ้นทุกปีจาก 3,341.12 ล้านบาทในปี พ.ศ. 2533 เป็น 19,649.33 ล้านบาทในปี พ.ศ. 2544 จะเห็นว่าภายในระยะเวลา 11 ปี สหกรณ์การเกษตรมีการกู้เงินจากภายนอกเพิ่มขึ้นถึง 5.9 เท่าตัว (ตารางที่ 1.2) ในจำนวนนี้เป็นเงินกู้ยืมจากธนาคารเพื่อการเกษตรและสหกรณ์การเกษตรถึงร้อยละ 91.2 ในปี พ.ศ. 2533 และร้อยละ 82.9 ในปี พ.ศ. 2542 ซึ่งเป็นหน่วยงานที่ได้รับการสนับสนุนเงินทุนจากภาครัฐอีกทอดหนึ่ง จึงเท่ากับว่าสหกรณ์การเกษตรซึ่งเป็นองค์กรที่มีอายุกว่า 8 ทศวรรษก็ยังเป็นภาระที่ภาครัฐและหน่วยงานที่เกี่ยวข้องต้องรับผิดชอบ และเกื้อกูลมาโดยตลอด

ตารางที่ 1.2 ปริมาณธุรกิจ ทุนดำเนินงานและแหล่งเงินทุนของสหกรณ์การเกษตรในประเทศไทย

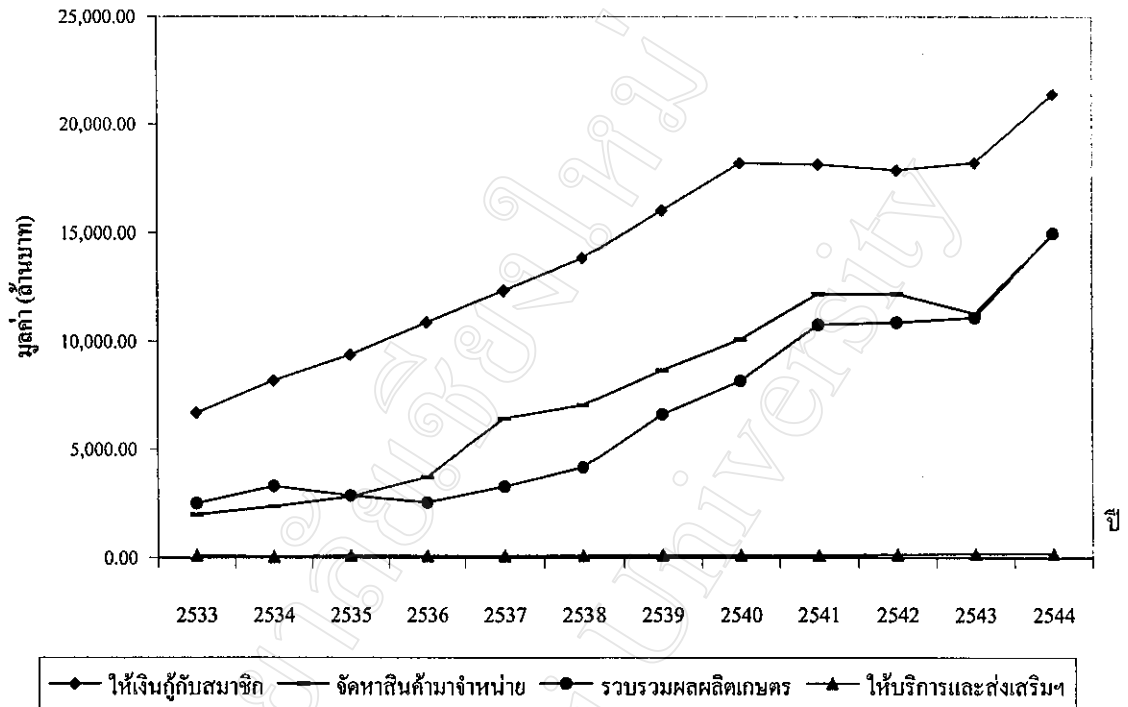
หน่วย : ล้านบาท

ปี	ปริมาณธุรกิจ				ทุนดำเนินงาน	เงินกู้รวม	เงินกู้จาก ธ.ก.ส.
	ให้เงินกู้แก่สมาชิก	จัดหาสินค้ามาจำหน่าย	รวบรวมผลผลิตเกษตร	การให้บริการและส่งเสริมการเกษตร			
2533	6,694.30	1,975.09	2,491.29	106.47	10,828.81	3,341.12	3,047.73
2534	8,190.77	2,348.66	3,287.78	44.10	12,989.02	4,402.07	3,999.93
2535	9,380.82	2,803.83	2,846.36	97.94	15,757.43	5,742.95	5,180.23
2536	10,863.43	3,702.22	2,530.19	79.16	18,742.45	6,628.80	5,886.25
2537	12,327.74	6,436.63	3,268.89	92.14	22,999.01	7,749.76	6,573.23
2538	13,828.39	7,056.32	4,159.56	101.32	26,345.73	7,928.32	6,829.30
2539	16,003.59	8,648.85	6,610.69	129.53	31,117.35	9,942.67	8,177.70
2540	18,186.36	10,079.08	8,164.77	115.71	36,738.82	12,889.13	10,668.88
2541	18,121.74	12,165.15	10,741.92	112.15	43,437.19	15,548.72	12,746.08
2542	17,861.24	12,164.46	10,847.91	142.94	48,119.63	17,469.65	14,488.16
2543	18,201.73	11,254.48	11,067.53	169.14	51,178.62	17,211.44	na
2544	21,393.92	14,901.81	14,949.10	187.38	61,766.42	19,649.33	na

ที่มา : กรมตรวจบัญชีสหกรณ์, 2543.

กรมตรวจบัญชีสหกรณ์, 2545.

รูปที่ 1.1 ปริมาณธุรกิจของสหกรณ์การเกษตรในประเทศไทย ปี 2533-2544



ที่มา : กรมตรวจบัญชีสหกรณ์, 2543.
กรมตรวจบัญชีสหกรณ์, 2544.
กรมตรวจบัญชีสหกรณ์, 2545.

จากจำนวนสหกรณ์และจำนวนสมาชิกสหกรณ์ที่มีอัตราเพิ่มขึ้นทุกปีนั้น ซึ่งเป็นเพียงการเพิ่มขึ้นเฉพาะปริมาณแต่ค้ำยคุณภาพ และยังถูกใช้เป็นเครื่องมือในการแสวงหาผลประโยชน์ของทั้งกลุ่มทุนธุรกิจและการเมืองได้เป็นอย่างดี ขณะที่ผลการดำเนินงานที่ผ่านมาพบว่า สหกรณ์การเกษตรส่วนใหญ่ร้อยละ 82.4 ยังไม่ประสบผลสำเร็จเท่าที่ควร (ชัยวัฒน์, 2540) ทั้งนี้เนื่องจากการจัดตั้งสหกรณ์การเกษตรไม่ได้เป็นไปตามความต้องการที่แท้จริงของสมาชิก แต่เป็นความต้องการของภาครัฐ นักการเมือง และผู้นำท้องถิ่น (บุญมี, 2543) ทำให้สหกรณ์การเกษตรส่วนใหญ่ขาดประสิทธิภาพและการดำเนินกิจกรรมไม่ก่อให้เกิดประโยชน์กับสมาชิกอย่างแท้จริง

จากผลงานวิจัยเกี่ยวกับสหกรณ์การเกษตรที่ผ่านมาพบว่า ปัญหาที่สำคัญอย่างหนึ่งของสหกรณ์การเกษตร คือ ปัญหาด้านการบริหารจัดการการเงิน กล่าวคือ สหกรณ์การเกษตรไม่สามารถบริหารจัดการการเงินภายใต้ข้อจำกัดทางการเงินที่มีอยู่ให้มีประสิทธิภาพได้ ทำให้ไม่สามารถตอบสนองความต้องการของสมาชิกได้อย่างเพียงพอ แม้ว่าปัจจุบันสหกรณ์การเกษตรบางแห่งจะสามารถพัฒนาและปรับปรุงธุรกิจจนสามารถแข่งขันกับธุรกิจภายนอกโดยการเพิ่มธุรกิจให้

หลากหลายขึ้นก็ตาม แต่การที่สหกรณ์การเกษตรพยายามปรับปรุงตนเองนี้กลับกลายเป็นจุดอ่อนที่สหกรณ์พยายามเพิ่มธุรกิจแต่ไม่มีการปรับปรุงด้านการบริหารจัดการให้ดีขึ้นได้ (ชัยวัฒน์, 2540) จึงทำให้ปัญหาของสหกรณ์การเกษตรดังกล่าวข้างต้นยังคงสืบเนื่องมาจนถึงปัจจุบันสหกรณ์การเกษตรยังไม่มีวิธีการแก้ปัญหาเหล่านี้ได้ ขณะที่การแก้ปัญหาการบริหารการเงินที่ผ่านมาเป็นเพียงการแก้ปัญหาเฉพาะหน้า โดยที่ไม่ได้คำนึงถึงตัวแปรสำคัญที่สามารถเชื่อมโยงไปสู่ความสัมฤทธิ์ผลทางการเงินด้านต่างๆ และผลการดำเนินงานที่แท้จริง ซึ่งตัวแปรหลักที่จะสะท้อนถึงผลการดำเนินงานที่แท้จริงคือ รายการทางการเงินจากงบการเงินต่างๆ ขณะเดียวกันตัวแปรหรือรายการทางการเงินเหล่านี้เองยังมีความสัมพันธ์เชื่อมโยงกันเป็นระบบบัญชี ส่งผลกระทบซึ่งกันและกัน

ดังนั้นการศึกษาการบริหารการเงินของสหกรณ์การเกษตร โดยมุ่งเน้นที่การศึกษารูปแบบการบริหารการเงินโดยวิธีการแบบจำลองเชิงเส้นตรง ซึ่งเป็นรูปแบบที่จะสามารถนำมาประยุกต์ใช้และแก้ไขปัญหการบริหารการเงินของสหกรณ์การเกษตร ภายใต้ข้อจำกัดทางการเงิน ความสัมพันธ์ของระบบบัญชี และมาตรฐานตัวชี้วัดหรืออัตราส่วนทางการเงิน ซึ่งจะทำให้การบริหารการเงินเป็นระบบที่ชัดเจนและจะเป็นประโยชน์ต่อการพัฒนางานสหกรณ์การเกษตร สมาชิกสหกรณ์ และประเทศชาติในที่สุด

1.2 วัตถุประสงค์การศึกษา

- 1) เพื่อทราบถึงสภาพทั่วไปและลักษณะการบริหารการเงินของสหกรณ์การเกษตรที่แบ่งกลุ่มตามลักษณะของธุรกิจที่ดำเนินการในปัจจุบัน
- 2) เพื่อสร้างแบบจำลองเชิงเส้นตรงในการบริหารการเงินของสหกรณ์การเกษตรที่แบ่งกลุ่มตามลักษณะของธุรกิจที่ดำเนินการในปัจจุบัน
- 3) เพื่อเสนอแนวทางการบริหารการเงินที่เหมาะสมสำหรับสหกรณ์การเกษตรกรณีศึกษาที่แบ่งกลุ่มตามลักษณะของธุรกิจที่ดำเนินการในปัจจุบัน

1.3 ประโยชน์ที่คาดว่าจะได้รับ

- 1) เมื่อทราบสภาพทั่วไปและลักษณะการบริหารการเงินของสหกรณ์การเกษตร เพื่อเป็นแนวทางให้หน่วยงานที่เกี่ยวข้อง (เช่น กรมส่งเสริมสหกรณ์ และกรมตรวจบัญชีสหกรณ์) กำหนดนโยบายในการส่งเสริมและพัฒนาธุรกิจของสหกรณ์การเกษตร

- 2) เมื่อได้แบบจำลองการบริหารการเงินของสหกรณ์การเกษตร เพื่อเป็นประโยชน์แก่สหกรณ์การเกษตรในการประยุกต์ใช้แก้ไขปัญหาการบริหารการเงิน เพื่อเป็นแนวทางในการจัดทำงบประมาณและวางแผนการบริหารการเงินที่สัมฤทธิ์ผล

1.4 ขอบเขตการศึกษา

ในการศึกษาวิจัยครั้งนี้ มีขอบเขตการศึกษาดังนี้

1) ขอบเขตการศึกษาลักษณะการบริหารการเงินของสหกรณ์การเกษตร การศึกษาลักษณะการบริหารการเงินของสหกรณ์การเกษตรจะทำการศึกษาเฉพาะสหกรณ์การเกษตรประเภททั่วไป¹ ที่จดทะเบียนสหกรณ์ก่อนปี พ.ศ. 2538 ภายใต้การตรวจสอบของกรมตรวจบัญชีสหกรณ์ในเขตสำนักงานตรวจบัญชีสหกรณ์ภูมิภาคที่ 10 (เชียงใหม่) ซึ่งประกอบด้วยสหกรณ์การเกษตรทั่วไปที่อยู่ในจังหวัดเชียงใหม่ เชียงราย แม่ฮ่องสอน พะเยา ลำพูน และลำปาง

2) ขอบเขตการศึกษาในการสร้างแบบจำลองการบริหารการเงิน การสร้างแบบจำลองการบริหารการเงินในครั้งนี้จะสร้างแบบจำลองครอบคลุมเฉพาะเงื่อนไขการบริหารการเงินที่สามารถชี้วัดออกมาในเชิงปริมาณ แต่จะไม่รวมการบริหารการเงินในเชิงคุณภาพที่สหกรณ์การเกษตรไม่เปิดเผยออกมาในการรายงานผลการดำเนินงาน และไม่สามารถสร้างความสัมพันธ์เชิงปริมาณให้ออกมาในรูปแบบของสมการต่างๆ ได้

¹ คำว่าสหกรณ์การเกษตรทั่วไป ต่อไปนี้จะใช้คำย่อเป็น “สหกรณ์ฯ”