

## บทที่ 5

### สรุปผลการวิจัย อภิปรายผล ปัญหาและข้อเสนอแนะ

ในการศึกษาเรื่อง บทบาทที่คาดหวังของสมาชิกสตรีขององค์การบริหารส่วนตำบล ครั้งนี้ ผู้ให้ข้อมูลในการวิจัย คือ สมาชิกสตรีขององค์การบริหารส่วนตำบล และประชาชนในพื้นที่ องค์การบริหารส่วนตำบล จาก 3 อำเภอ ได้แก่ อำเภอดอยสะเก็ด อำเภอเมือง และอำเภอสันป่าตอง ผู้วิจัยสรุปผลการวิจัยและอภิปรายผลออกเป็น 4 ตอนดังนี้

ตอนที่ 1 การศึกษาบทบาทในการพัฒนาการเกษตรของสมาชิกสตรีขององค์การบริหารส่วนตำบล

1.1 ข้อมูลพื้นฐานทั่วไป

1.2 ความรู้ความเข้าใจเกี่ยวกับองค์การบริหารส่วนตำบล

1.3 บทบาทที่ปฏิบัติจริงของสมาชิกสตรีขององค์การบริหารส่วนตำบล

ตอนที่ 2 การศึกษาบทบาทที่คาดหวังด้านการพัฒนาการเกษตรของสมาชิกสตรีขององค์การบริหารส่วนตำบล ในทัศนะของประชาชน และทัศนะของสมาชิกสตรี

ตอนที่ 3 การเปรียบเทียบบทบาทที่ปฏิบัติจริงกับบทบาทที่คาดหวังของสมาชิกสตรีและของประชาชน

ตอนที่ 4 การศึกษาปัญหาอุปสรรค และข้อเสนอแนะต่อบทบาทของสมาชิกสตรีขององค์การบริหารส่วนตำบล เพื่อเป็นแนวทางในการเสริมสร้างศักยภาพของสตรีต่อไป

ตอนที่ 1 การศึกษาบทบาทในการพัฒนาการเกษตรของสมาชิกสตรีขององค์การบริหารส่วนตำบล

1.1 ข้อมูลพื้นฐานทั่วไปของผู้ให้ข้อมูลทั้งประชาชนทั่วไป และสมาชิกสตรีขององค์การบริหารส่วนตำบล

ผลการวิจัยพบว่าผู้ให้ข้อมูลในกลุ่มของประชาชนเป็นเพศชายมากที่สุด และมีสถานภาพการสมรสมากที่สุด ส่วนใหญ่ประกอบอาชีพเกษตรกรกรรม และมีตำแหน่งทางสังคมเป็นคณะ-กรรมการหมู่บ้านมากที่สุด ผู้ให้ข้อมูลมีขนาดพื้นที่ถือครองในการทำเกษตรน้อยกว่า 10 ไร่ มากที่สุด และผู้ที่มีพื้นที่ถือครอง ตั้งแต่ระหว่าง 11 – 50 ไร่ น้อยที่สุด ส่วนใหญ่เคยมีประสบการณ์ในการฝึกอบรมความรู้ทางด้านการเกษตรมาแล้ว มีการไปใช้สิทธิในการเลือกตั้งสมาชิก อบต. เป็นมากที่สุด โดยมีผู้เลือกสตรีเป็นสมาชิก อบต. เกินกึ่งหนึ่งของผู้ที่ไม่เลือกสตรีเป็นสมาชิก อบต. ในส่วนผู้ให้ข้อมูลที่เป็นสมาชิกสตรีขององค์การบริหารส่วนตำบล ส่วนใหญ่มีสถานภาพการสมรส และประกอบอาชีพธุรกิจส่วนตัว ส่วนใหญ่มีตำแหน่งเป็นสมาชิกองค์การบริหารส่วนเพียงอย่างเดียว และดำรงตำแหน่งสมาชิกของ อบต. เพียงวาระเดียวเป็นส่วนใหญ่ ในเขตพื้นที่ความรับผิดชอบของ อบต. ส่วนใหญ่มีการใช้น้ำในการทำเกษตรจากหลายแหล่ง ทั้งจากแหล่งน้ำชลประทาน บ่อน้ำธรรมชาติ น้ำบาดาล การทำการเกษตรในเขตพื้นที่ อบต. ส่วนใหญ่เป็น

การทำเกษตรหลากหลายรูปแบบทั้งทำนา สวนผลไม้ โดยทำในรูปแบบเกษตรผสมผสาน และตามโครงการเกษตรทฤษฎีใหม่ ส่วนใหญ่สมาชิกสตรี อบต. มีประสบการณ์ในการเข้ารับการฝึกอบรมความรู้ทางการเกษตร เช่น การเพาะเห็ด การแปรรูปอาหารจากผลิตผลทางการเกษตร

## 1.2 ความรู้ความเข้าใจเกี่ยวกับองค์การบริหารส่วนตำบล

ผู้ให้ข้อมูลทั้งประชาชนและสมาชิกสตรีของ อบต. เกือบทั้งหมดมีความรู้ความเข้าใจเกี่ยวกับองค์การบริหารส่วนตำบล ทั้งในด้านวัตถุประสงค์การจัดตั้ง อบต. รูปแบบการปกครอง หัวหน้าฝ่ายบริหารของ อบต. หน้าที่ความรับผิดชอบ เจ้าหน้าที่ที่ปฏิบัติงานใน อบต. วาระการดำรงตำแหน่งของสมาชิก และขอบเขตพื้นที่การดำเนินงานของ อบต. จะมีเพียงส่วนน้อยเท่านั้นที่เกิดความเข้าใจคลาดเคลื่อน

## 1.3 บทบาทที่ปฏิบัติจริงของสมาชิกสตรีองค์การบริหารส่วนตำบล

สมาชิกสตรี อบต. ได้มีการพัฒนาการเกษตรทั้ง 3 ด้านอยู่บ้าง ทั้งด้านการพัฒนาปัจจัยพื้นฐานทางการเกษตร ด้านการพัฒนาการผลิตทางการเกษตร แต่ยังไม่มากเท่าที่ควร โดยสมาชิกสตรี อบต. ได้มีการจัดทำโครงการเกี่ยวกับการขุดลอกคูคลอง ถ้ำเหมือง ฝ่ายที่มีอยู่แต่เดิมปรับปรุงคลองระบายน้ำจากแหล่งพื้นที่ชลประทานมายังพื้นที่ทำการเกษตร มิใช่การสร้างขึ้นมาใหม่ ด้านการพัฒนาการผลิตทางการเกษตร สมาชิกสตรี อบต. ได้มีการจัดฝึกอบรมความรู้ทางการเกษตร โดยเฉพาะอย่างยิ่งโครงการจัดฝึกอบรมความรู้ทางการเกษตรทั้งการเพาะปลูก และการแปรรูปอาหารจากผลิตผลทางการเกษตรให้แก่คนในพื้นที่ การเลี้ยงสัตว์ ด้านการพัฒนาสถาบันและกลุ่มทางการเกษตรสมาชิกสตรี อบต. ได้มีการส่งเสริมกลุ่มแม่บ้านจัดทำผลิตภัณฑ์ของกลุ่มแม่บ้าน ส่งเสริมกลุ่มเกษตรกรในการประกอบอาชีพ ได้แก่ กลุ่มผู้เลี้ยงปลา กลุ่มผู้เลี้ยงไก่ กลุ่มเพาะเห็ด กลุ่มแกะสลัก ในการทำงานสมาชิกสตรี อบต. ยังประสบปัญหาที่เกิดขึ้นจากการทำงานหลายประการ ทั้งด้านบุคคล ด้านงบประมาณ นโยบาย และแผนพัฒนาประจำตำบลที่เป็นตัวกำหนดไว้ให้การดำเนินงานของ อบต. ต้องปฏิบัติตามและตัดสินใจดำเนินการตามความจำเป็นเร่งด่วนที่กำหนดไว้ในแผนพัฒนาประจำตำบล เป็นผลทำให้การทำงานของสมาชิกสตรีขององค์การบริหารส่วนตำบลยังติดขัดไม่ราบรื่นเท่าที่ควร

นอกจากนี้สมาชิกอบต.ยังไม่ให้ความสำคัญกับโครงการที่สมาชิกสตรีจะจัดทำขึ้น โครงการส่วนใหญ่ที่เกิดขึ้นก็ยังคงค้างอยู่ในวงที่จำกัด อีกทั้งการดำเนินงานที่ยังไม่เป็นระบบเลยส่งผลให้การทำโครงการพัฒนาไม่ค่อยที่จะขยายผลได้อย่างกว้างขวางรวดเร็วเท่าที่ควร อันเนื่องมาจากงบประมาณที่มีอย่างจำกัดนั่นเอง

ในความเห็นของผู้วิจัยเห็นว่าการบริหารจัดการงบประมาณเป็นเรื่องสำคัญ การที่นำงบประมาณที่จัดเก็บได้ไปจัดสรรให้กับโครงการใดแล้วต้องคำนึงถึงความเหมาะสม สอดคล้องกับความต้องการของคนส่วนใหญ่ได้ และ อบต. ต้องพิจารณาอย่างถี่ถ้วนว่าโครงการใดที่ควรจะทำ

ก่อนหรือหลัง ไม่ใช่มุ่งเน้นแต่ในเรื่องการก่อสร้างถนนคอนกรีตเสริมไม้ไผ่ หรือปรับปรุงระบบสาธารณูปโภค อย่างเช่นที่ผ่านมา มา แต่เพียงด้านเดียว หากแต่จะต้องมีการมุ่งเน้นไปในเรื่องของการเกษตรบ้าง เพราะคนในพื้นที่ส่วนใหญ่มีอาชีพทำการเกษตร หากไม่ได้รับการสนับสนุนอย่างเต็มที่ก็ไม่สามารถที่จะพัฒนาให้เป็นที่ไปตามที่เกษตรกรต้องการได้

และจากปัญหาเรื่องงบประมาณที่มีไม่เพียงพอ นั้น สมาชิกสตรี อบต. ควรร่วมมือกันและระดมความคิดทั้ง อบต. ประชาชน จัดทำแผนพัฒนาชุมชนทางด้านการเกษตร แล้วนำไปเสนอต่อหน่วยงานต่างๆ ของรัฐ เพื่อขอรับการสนับสนุน น่าจะพอมีส่วนช่วยให้มีงบประมาณมาสมทบต่อการดำเนินโครงการต่างๆ ทางเกษตรได้

อย่างไรก็ตามสมาชิกสตรี อบต. สามารถช่วยสร้างความเข้มแข็งให้กับชุมชนเป็นกลไกสำคัญที่จะช่วยดูแลทรัพยากรและสิ่งแวดล้อม ต่อด้านภัยคุกคามจากสิ่งที่ไม่พึงประสงค์ที่กำลังเกิดขึ้นภายใต้กระแสโลกาภิวัตน์ คอยเป็นผู้ชี้แนะแนวทางการพัฒนา เป็นผู้สนับสนุนผู้นำชุมชน ให้มีศักยภาพและสามารถสานต่อภูมิปัญญาท้องถิ่นกับความทันสมัย ซึ่งจะสามารถสร้างความอยู่รอดให้กับชุมชนอันเป็นแกนหลักแห่งการพึ่งพาตนเอง โดยอาศัยกระบวนการการพัฒนาแบบสร้างสรรค์ติดต่อประสานงานและการให้ความร่วมมือ ร่วมกันพัฒนาอย่างต่อเนื่อง มีวิสัยทัศน์ที่กว้างไกลเพื่อให้สามารถมองภาพรวมที่จะเกิดขึ้นในอนาคตได้ ต้องคิดเป็น ทำเป็น ฉลาดคิด และฉลาดทำ ในสิ่งที่ยังไม่เคยคิด และยังไม่เคยทำมาก่อน ผสานองค์ความรู้ที่มีอยู่แต่เดิมกับองค์ความรู้ใหม่ เพื่อก่อให้เกิดพลังความคิดสร้างสรรค์และหาทางเลือกในการปฏิบัติที่เหมาะสมลงตัวได้

## ตอนที่ 2 การศึกษาถึงบทบาทที่คาดหวังด้านการพัฒนาการเกษตรของสมาชิกสตรีขององค์การบริหารส่วนตำบล ในทัศนะของประชาชน และทัศนะของสมาชิกสตรี

### 2.1 บทบาทที่คาดหวังในทัศนะของประชาชน

เกษตรกรผู้ให้ข้อมูลส่วนใหญ่มีความคาดหวังให้สมาชิกสตรี อบต. ดำเนินการจัดทำโครงการพัฒนาปัจจัยพื้นฐานทางการเกษตร โดยเฉพาะอย่างยิ่งเน้นหนักในเรื่องการตลาดสินค้าเกษตร เพราะตลาดรับซื้อผลผลิตที่มีอยู่ในปัจจุบัน ไปไม่สามารถที่จะรองรับผลผลิตได้ทั้งหมด อีกทั้งยังประสบปัญหาจากการที่พ่อค้าคนกลางกดราคารับซื้อผลผลิตทำให้เกษตรกรขายผลผลิตได้ในราคาต่ำ จึงคาดหวังให้สมาชิกสตรี อบต. มีการประสานงานขอความร่วมมือกับหน่วยงานภาครัฐ และองค์การเอกชนร่วมกันดำเนินการ นอกจากนี้ยังต้องการให้มีการจัดหาแหล่งน้ำทางการเกษตร การจัดฝึกอบรมความรู้ทางการเกษตร ส่งเสริมการเพาะปลูกพืชเศรษฐกิจที่ตลาดต้องการ นำวิทยาการแผนใหม่ที่ได้มีการทดลองทำแล้วได้ผลมาถ่ายทอดให้เกษตรกรรับรู้และนำไปปฏิบัติ ตลอดจนเทคโนโลยีในขบวนการผลิตทางการเกษตร การจัดตั้งกองทุนเพื่อพัฒนาการผลิต ปล่อยให้กู้ยืมในอัตราดอกเบี้ยต่ำ ในด้านโครงการพัฒนาสถาบันและกลุ่มทางการเกษตร เกษตรกรส่วนใหญ่มี

ความคาดหวังให้สมาชิกสตรี อบต. ดำเนินโครงการในการสนับสนุนกลุ่มแม่บ้าน กลุ่มผู้สนใจต่างๆ กลุ่มเกษตรกร ที่ยังไม่ได้มีการจัดตั้งเต็มรูปแบบ ผลักดันให้สามารถรวมตัวก่อตั้งกลุ่มอย่างเป็นทางการ มีการรวมตัวกันการซื้อขาย ผลผลิตทางการเกษตร เพิ่มอำนาจในการต่อรองสินค้าเกษตร

## 2.2 บทบาทที่คาดหวังในทัศนะของสมาชิก อบต. สตรี

สมาชิกสตรี อบต. มีความคาดหวังที่จะดำเนินงานด้านการพัฒนาปัจจัยพื้นฐานทางการเกษตร โดยเน้นหนักในเรื่องการตลาดสินค้าเกษตรเช่นเดียวกับที่ประชาชนในพื้นที่ที่มีความคาดหวังให้ดำเนินการ การจัดหาแหล่งน้ำในการทำเกษตร ในด้านโครงการพัฒนาการผลิตทางการเกษตร มีความคาดหวังให้มีการมีการฝึกอบรมความรู้ เทคโนโลยีใหม่ๆ ทางการเกษตร เพื่อเพิ่มพูนทักษะในการประกอบอาชีพสร้างรายได้ให้แก่ครอบครัว จัดตั้งกองทุนเพื่อพัฒนาการผลิตเพื่อเป็นแหล่งเงินทุนในการกู้ยืมไปประกอบอาชีพทางการเกษตรให้แก่คนในพื้นที่ ในด้านโครงการพัฒนาสถาบันกลุ่มทางการเกษตร สมาชิกสตรี อบต. มีความคาดหวังที่จะดำเนินโครงการสนับสนุนกลุ่มแม่บ้าน กลุ่มเกษตรกร รวมถึงกลุ่มผู้สนใจต่างๆ ให้เกิดการรวมตัวสร้างงาน สร้างอาชีพ สร้างรายได้สู่ครอบครัว โดยให้ความช่วยเหลือในการดำเนินงาน ระดมพลังความคิดเพื่อพัฒนาจัดตั้งกลุ่มเต็มรูปแบบและสร้างกลุ่มให้มีความเข้มแข็ง

จากการวิจัยครั้งนี้จะเห็นว่าทั้งเกษตรกร และสมาชิกสตรี อบต. ต่างก็มีความคาดหวังในเรื่องของตลาดสินค้าเกษตรมากที่สุด ทั้งนี้ก็เพราะว่าตลาดผลผลิตที่มีอยู่ในปัจจุบันไม่สามารถที่จะรองรับผลผลิตได้ทั้งหมด อีกทั้งยังประสบปัญหาจากการที่พ่อค้าคนกลางกดราคารับซื้อผลผลิตทำให้เกษตรกรขายผลผลิตได้ในราคาที่ต่ำ ในด้านการพัฒนาปัจจัยพื้นฐานทางการเกษตรนั้นเกษตรกรคาดหวังให้มีการจัดฝึกอบรมความรู้ทางเกษตรเพิ่มมากขึ้น ในขณะที่สมาชิกสตรี อบต. คาดหวังในเรื่องการจัดตั้งกองทุนเพื่อพัฒนาการผลิต ซึ่งเป็นการคาดหวังในประเด็นที่ต่างกัน โดยในส่วนของเกษตรกรมองว่าหากได้รับการฝึกฝน เพิ่มทักษะความรู้ความสามารถด้านการเกษตรมากยิ่งขึ้น ย่อมจะส่งผลให้เกษตรกรประสบความสำเร็จในการประกอบอาชีพได้ในระดับหนึ่ง ในขณะที่สมาชิกสตรี อบต. ต้องการจัดตั้งกองทุนเพื่อพัฒนาการผลิต ก็เพื่อช่วยเหลือเกษตรกรในการจัดหาวัตถุดิบในการทำเกษตรไม่ว่าจะเป็นในเรื่องของเมล็ดพันธุ์ ยาปราบศัตรูพืช ตลอดจนค่าใช้จ่ายต่างๆ ที่เกิดขึ้น

ในด้านการพัฒนาสถาบันและกลุ่มทางการเกษตรนั้น เกษตรกรมีความคาดหวังให้สมาชิกสตรี อบต. สนับสนุนกลุ่มแม่บ้านเกษตรกร และสมาชิกสตรี อบต. เองก็มีความคาดหวังที่จะให้การสนับสนุนกลุ่มแม่บ้านเกษตรกรเช่นเดียวกัน เพราะว่ากลุ่มแม่บ้านเกษตรกรมีส่วนช่วยสร้างรายได้ให้กับครอบครัว หลังจากการว่างเว้นจากการประกอบอาชีพหลัก ก็มารวมกลุ่มกันแปรรูปสินค้าทางการเกษตร เกิดเป็นผลิตภัณฑ์ของกลุ่มสามารถนำไปจำหน่ายออกสู่ตลาดได้ ซึ่งที่ผ่านมา

แม้ว่าจะได้รับการสนับสนุนจาก อบต. อยู่บ้าง แต่ก็ยังไม่เพียงพอต่อความต้องการ เพราะในการผลิตสินค้าแต่ละอย่างต้องมีการลงทุนในเรื่องของวัสดุ อุปกรณ์ รวมไปถึงวัตถุดิบที่นำมาใช้ในการแปรรูป

ผู้วิจัยเห็นว่าในปัจจุบันนี้ ความสนใจในเรื่องของสมุนไพรไทยกำลังเป็นที่นิยมบริโภคภายในประเทศ และนอกประเทศ หากสมาชิกสตรี อบต. ใช้จังหวะและโอกาสนี้ช่วยสนับสนุนและผลักดันการแปรรูปและพัฒนาผลิตภัณฑ์จากพืชผัก สมุนไพรไทยให้ได้รับความนิยมและเป็นที่สนใจของตลาดแล้ว ก็จะทำให้กลุ่มแม่บ้านเกษตรกรมีรายได้เพิ่มมากขึ้น และคุณภาพชีวิตของเกษตรกรก็จะดีขึ้นตามไปด้วย

และถึงแม้ว่าการทำงานของสมาชิกสตรี อบต. ได้มีการดำเนินงานตามขอบข่ายวัตถุประสงค์ตามมาตรา 67 และ 68 ก็ยังต้องการส่งเสริม อบต. ให้เป็นแหล่งความรู้ของประชาชน ให้ประชาชนได้มีส่วนร่วมในการรับรู้ข้อมูลข่าวสาร การสังเกตการณ์ การเปิดเผยข้อมูลข่าวสาร ผลการดำเนินงาน ฐานะการคลัง และ อบต. ควรมีการจัดทำโครงการ อบต. เคลื่อนที่ เพื่อจัดบริหารนอกสถานที่ สร้างความใกล้ชิด ซึ่งแจ้งข้อราชการ รับทราบปัญหาของประชาชน รวมถึงการให้สนับสนุนการดำเนินกิจการของกลุ่มต่างๆ ในพื้นที่ ตามหน้าที่ความรับผิดชอบของ อบต. และจะต้องกำหนดทิศทางการพัฒนาที่ชัดเจน สามารถมองเห็นเป็นรูปธรรมได้ เพื่อช่วยสร้างให้ชุมชนมีความเข้มแข็งตามแนวทางของการพัฒนาชุมชนได้อีกทางหนึ่ง

### ตอนที่ 3 เปรียบเทียบบทบาทที่ปฏิบัติจริงกับบทบาทที่คาดหวังของสมาชิกสตรี อบต. และของประชาชน

#### 3.1 ด้านปัจจัยพื้นฐานทางการเกษตร

สมาชิกสตรีได้จัดทำโครงการพัฒนาปัจจัยพื้นฐานทางการเกษตรอยู่บ้างคือร้อยละ 23.5 เป็นการจัดหาแหล่งน้ำทำการเกษตร ส่วนการตลาดสินค้าเกษตรนั้น สมาชิกสตรี อบต. ไม่ได้มีการดำเนินการ แต่สมาชิกสตรี อบต. ทั้งหมด มีความคาดหวังที่จะทำมากที่สุด เช่นเดียวกับประชาชนที่คาดหวังเรื่องการตลาดสินค้าเกษตร รองลงมาคือคาดหวังในเรื่องของการจัดหาแหล่งน้ำทางการเกษตร เพราะว่าขาดแคลนแหล่งน้ำในการทำการเกษตร

จะเห็นได้ว่าทั้งสมาชิกสตรีและประชาชนต่างก็มีความคาดหวังในประเด็นเดียวกัน คือเรื่องการตลาดสินค้าเกษตรเพื่อรองรับผลผลิตทางการเกษตรของเกษตรกร แม้ว่าที่ผ่านมามีสมาชิกสตรี อบต. จะไม่ได้ดำเนินการก็ตาม ซึ่งความเป็นไปได้ที่จะทำให้ตลาดสินค้าเกษตรเกิดขึ้นได้นั้น สมาชิกสตรี อบต. คงจะทำแต่เพียงลำพังไม่ได้ หากแต่ต้องอาศัยความร่วมมือกับหน่วยงานของอื่นที่เกี่ยวข้องด้านการตลาด ไม่ว่าจะเป็นพาณิชย์จังหวัด หรือหน่วยงานอื่นๆ ของรัฐ เพื่อร่วมกำหนดแนวทางหาความเป็นไปได้ร่วมกัน

ซึ่งผู้วิจัยเห็นว่า สมาชิกสตรี อบต. น่าที่จะมีส่วนช่วยเหลือในเรื่องนี้โดยการประสานงาน จัดหาแหล่งตลาดให้กับชาวบ้าน เพื่อที่จะได้ระบายผลผลิตออกสู่ตลาดได้ โดยจัดทำเป็นตลาดท้องถิ่น โดยให้มีลักษณะคล้ายตลาดนัด เพื่อให้มีการนำผลผลิตจากไร่นาของชาวบ้านเอง และนำคั้นมาจำหน่ายในวันเวลาที่กำหนด โดยสมาชิก อบต. เป็นผู้ประสานงาน และจัดหาพื้นที่ให้ตามบริเวณที่ใกล้หมู่บ้านหรือในเมือง มีการประชาสัมพันธ์ให้พวกพ่อค้าคนกลางมารับซื้อสินค้าในจุดที่ได้มีการจัดขึ้น เพื่อลดต้นทุนในการขนส่งของเกษตรกร สอดคล้องกับที่ประคองศรี (2528:49) ได้กล่าวไว้ว่ากรณีกิจกรรมที่จำเป็นทางด้านการตลาดเป็นสิ่งที่รัฐจะต้องทำ และลัดดา (2537:95) ให้ระบบการตลาดเป็นเครื่องชี้นำการผลิตโดยมีการปูพื้นฐานการจัดระบบการตลาดสินค้าเกษตร สนับสนุนให้เอกชนลงทุนจัดตั้งตลาดสินค้าเกษตร พัฒนาข่าวสารการตลาด

### 3.2 ด้านการพัฒนาการผลิตทางการเกษตร

สมาชิกสตรี อบต. ได้มีการจัดทำโครงการพัฒนาการผลิตทางการเกษตร โดยเฉพาะอย่างยิ่งโครงการจัดฝึกอบรมความรู้ทางการเกษตร เพราะเป็นโครงการระยะสั้นและสามารถจัดทำได้ง่าย รองลงมาเป็นการจัดตั้งกองทุนเพื่อพัฒนาการผลิต ในขณะที่สมาชิกสตรี อบต. มีความคาดหวังที่ในการที่จะจัดตั้งกองทุนเพื่อพัฒนาการผลิตมากเป็นอันดับหนึ่ง เพราะที่ผ่านมา อบต. เองไม่ค่อยมีบทบาทในการสนับสนุนเงินทุนเพื่อให้ชาวบ้านนำไปใช้ในการจัดหาเมล็ดพันธุ์พืช เท่าที่ควร ทั้งนี้ก็เพราะว่ามูลเหตุของการไม่มีงบประมาณตรงส่วนนี้เท่าที่ควรอีกทั้งงบประมาณที่จัดเก็บได้ก็นำไปลงในส่วนของสาธารณูปโภคเป็นส่วนใหญ่ รองลงมาเป็นการจัดฝึกอบรมความรู้ทางการเกษตร ส่วนเกษตรกรกลับคาดหวังให้สมาชิกสตรี อบต. จัดฝึกอบรมความรู้ทางการเกษตรมากที่สุด รองลงมาเป็นการจัดตั้งกองทุนเพื่อพัฒนาการผลิต ซึ่งเกษตรกรอยากให้ อบต. ลดการให้ความสำคัญต่อการนำงบประมาณที่จัดเก็บได้ไปใช้ในด้านโครงสร้างมากเกินความจำเป็น และต้องการให้มีการจัดสรรงบประมาณส่วนหนึ่งของรายได้ที่จัดเก็บได้ในท้องถิ่น ไว้เป็นทุนสนับสนุนการทำเกษตร โดยอาจจะมีเกณฑ์ในการกู้ยืมที่เป็นธรรมต่อชาวบ้าน ซึ่งชาวบ้านเองจะได้ไม่ต้องไปกู้ยืมเงินนอกระบบอีกด้วย

จะเห็นว่าสมาชิกสตรี อบต. กับประชาชน คาดหวังต่างประเด็น โดยสมาชิกสตรีอาจมองว่าหากสามารถจัดหาแหล่งเงินทุนให้กับเกษตรกรได้ ก็จะช่วยแบ่งเบาภาระของเกษตรกรได้ส่วนหนึ่ง ในขณะที่เกษตรกรต้องการความรู้ ทักษะ ที่จะได้จากการฝึกอบรมนำมาใช้ในการประกอบอาชีพได้ประสบความสำเร็จมากยิ่งขึ้น

ผู้วิจัยเห็นว่า การที่จะช่วยให้เกษตรกรได้รับความรู้ทางการเกษตรเพิ่มเติม นั้น สมาชิกสตรี อบต. ควรมีการประสานงานกับเจ้าหน้าที่ของศูนย์ถ่ายทอดเทคโนโลยีประจำตำบล ซึ่งเป็นแหล่งความรู้ที่อยู่ใกล้ตัวเกษตรกร จัดหาข้อมูลข่าวสารการเกษตรที่ทันสมัย เทคโนโลยีใหม่ๆ มาถ่ายทอดสู่เกษตรกร นอกจากนี้แล้วยังสามารถประสานขอความร่วมมือไปยังมหาวิทยาลัยของรัฐที่

เปิดสอนด้านการเกษตร เช่น มหาวิทยาลัยเชียงใหม่ มหาวิทยาลัยแม่โจ้ เพื่อเชิญนักวิชาการ หรือผู้รู้ มาถ่ายทอดให้กับเกษตรกรได้ โดยจะต้องคำนึงถึงความเหมาะสมกับสภาพพื้นที่ ดังที่ จรัญ (2537) กล่าวว่า การใช้เทคโนโลยีเพื่อเพิ่มผลผลิตทางการเกษตรจะต้องคำนึงถึงพันธุ์พืชและสัตว์ที่เหมาะสม ทนทานกับความผันแปรทางธรรมชาติและโรคแมลง ส่วนปัจจัยสนับสนุนการผลิตต้องหาง่าย มีจำนวนมาก และไม่เป็นพิษ ดินและน้ำก็ต้องมีการอนุรักษ์ไว้ ส่วนระบบการผลิตทางการเกษตร แบ่งเป็นระบบการปลูกพืช และระบบการเกษตรแบบผสมผสาน ซึ่งมีวิธีการทำได้หลายรูปแบบ และก่อให้เกิดการพัฒนาทางการเกษตรเป็นอย่างมาก

### 3.3 ด้านการพัฒนาสถาบันและกลุ่มทางการเกษตร

สมาชิกสตรี อบต. ได้มีการสนับสนุนกลุ่มแม่บ้านเกษตรกรในการจัดทำผลิตภัณฑ์ของกลุ่ม จำหน่ายและส่งไปขายยังพื้นที่ต่างๆ ในจังหวัดเชียงใหม่ และจังหวัดใกล้เคียง นอกจากนี้ยังมีการสนับสนุนกลุ่มกิจกรรมทางการเกษตร เช่น กลุ่มผู้เลี้ยงไก่ กลุ่มผู้เลี้ยงปลา และสมาชิกสตรี อบต. เกือบทั้งหมด ต่างก็คาดหวังที่จะจัดทำโครงการเพื่อสนับสนุนกลุ่มแม่บ้านเกษตรกรมากขึ้น เช่นเดียวกับประชาชน รองลงมาต้องการสนับสนุนกลุ่มกิจกรรมทางการเกษตร

จะเห็นว่าทั้งสมาชิกสตรี อบต. และประชาชนต่างก็คาดหวังในประเด็นเดียวกันคือเรื่องการสนับสนุนกลุ่มแม่บ้านเกษตรกร เพราะเห็นว่าจะสามารถช่วยสร้างงาน สร้างอาชีพและรายได้ให้กับครอบครัวเกษตรกรได้ และผู้วิจัยเห็นว่าการสนับสนุนกลุ่มแม่บ้านเกษตรกรจะเป็นการช่วยให้แม่บ้านได้มีส่วนร่วมในการทำกิจกรรมของกลุ่มร่วมกัน ทำให้เกิดความสามัคคี และรู้จักการทำงานเป็นกลุ่ม เป็นทีม เพื่อจัดทำผลิตภัณฑ์ของกลุ่ม ให้เกิดรายได้และแบ่งปันผลกำไรที่ได้ร่วมกัน ช่วยทำให้คุณภาพชีวิตดีขึ้นอีกด้วย และการที่สมาชิก อบต. จะผลักดันให้กลุ่มเป็นกลุ่มที่เข้มแข็ง ก็ยังจะเป็นการเสริมสร้างศักยภาพของกลุ่มทั้งการผลิตและการตลาดได้มากยิ่งขึ้น

## ตอนที่ 4 การศึกษาถึงปัญหาอุปสรรค และข้อเสนอแนะต่อบทบาทของสมาชิกสตรีองค์การบริหารส่วนตำบล

### บริหารส่วนตำบล

จากผลการดำเนินงานด้านการพัฒนาการเกษตรของสมาชิกสตรีองค์การบริหารส่วนตำบล ที่ผ่านมายังประสบปัญหาในหลายด้านด้วยกัน ในด้านการทำงานของสมาชิกสตรี อบต. พบว่ายังมีสมาชิกสตรีไม่เข้าใจในบทบาทของตนเอง ขาดความรู้ทางด้านการตลาด ขาดข้อมูลข่าวสารที่เป็นประโยชน์ต่อการดำเนินงาน ขาดความมั่นใจ ขาดการประชาสัมพันธ์ และการประสานงานระหว่างหน่วยงานภาครัฐและเอกชน ทำให้การดำเนินงานของสมาชิกสตรี อบต. อยู่ในวงจำกัด และไม่สามารถตอบสนองความต้องการของประชาชนได้ทั้งหมด ในด้านสภาพพื้นที่ที่รับผิดชอบนั้น เกษตรกรประสบปัญหาในเรื่องขาดพื้นที่ทำการเกษตร ขาดความรู้ด้านการผลิตพืชเศรษฐกิจ ขาด

แหล่งน้ำทำการเกษตร ขาดเมล็ดพันธุ์ ยาปราบศัตรูพืช และขาดงบประมาณสนับสนุนจากองค์การบริหารส่วนตำบล และขาดตลาดรองรับผลผลิตทางการเกษตร

แนวทางที่จะช่วยลดปัญหาดังกล่าวข้างต้นได้นั้น ผู้วิจัยเห็นว่าสมาชิกสตรี อบต. ควรที่จะต้องมีการทำความเข้าใจในเรื่องของบทบาทของ อบต. ให้มากยิ่งขึ้น และระดมความคิดของคนในพื้นที่ร่วมกันจัดทำแผนชุมชนทางการเกษตร เพื่อนำไปเสนอของบประมาณสนับสนุนจากหน่วยงานต่างๆ ของรัฐ เพื่อจะช่วยให้โครงการที่คิดร่วมกันได้เกิดเป็นรูปธรรมและตอบสนองความต้องการของทุกฝ่ายได้

ในข้อเสนอแนะของเกษตรกรที่มีต่อการทำงานของสมาชิกสตรี อบต. นั้น เกษตรกรต้องการให้ อบต. จัดให้มีตลาดรับซื้อผลผลิตของเกษตรกร ประสานงานกับหน่วยงานภาครัฐที่เกี่ยวข้องเพื่อแก้ไขปัญหาดังกล่าว ต้องการให้มีการส่งเสริมการหาพื้นที่เพาะปลูก สนับสนุนงบประมาณให้เพียงพอต่อความต้องการ นอกจากนี้แล้วยังต้องการให้มีการเผยแพร่ข้อมูลข่าวสารทางการเกษตร ถ่ายทอดเทคโนโลยีที่ทันสมัยสามารถประยุกต์ใช้ได้กับการทำการเกษตร จัดทำโครงการฝึกอบรมความรู้ทางการเกษตร จัดหาแหล่งสินเชื่อทางการเกษตร สนับสนุนเงินทุนในการทำการเกษตรเพิ่มมากขึ้น และจัดให้มีเวทีชาวบ้านเพื่อแลกเปลี่ยนความคิดเห็นระหว่างเกษตรกร และอบต. ในการร่วมหาแนวทางแก้ไขปัญหาที่เกิดขึ้นในพื้นที่ จัดลำดับความสำคัญในการแก้ไขปัญหา และพัฒนาแก้ไขให้สำเร็จลุล่วงผ่านพื้นที่ได้และสามารถตอบสนองความต้องการของเกษตรกรได้ ในด้านข้อเสนอแนะของสมาชิก อบต. เองก็ต้องการให้ อบต. มีการจัดสรรงบประมาณที่จัดเก็บได้ นำมาสนับสนุนและจัดทำโครงการพัฒนาการเกษตรให้มากขึ้น เพราะที่ผ่านมางบประมาณส่วนใหญ่มุ่งเน้นไปในเรื่องการพัฒนาโครงสร้างพื้นฐาน ทำให้เกษตรกรในพื้นที่ยังไม่ได้รับการสนับสนุนเท่าที่ควร

อย่างไรก็ตามในการที่จะดำเนินการจัดทำโครงการพัฒนาทางการเกษตรประสบความสำเร็จได้นั้น สมาชิกสตรี อบต. จำเป็นที่จะต้องมีการประสานงาน ขอความร่วมมือกับหน่วยงานของรัฐ หรือองค์กรเอกชน เพื่อสร้างเครือข่ายการเรียนรู้และการสร้างองค์ความรู้ให้กับท้องถิ่นและละแวกใกล้เคียง ให้เกิด **“ชุมชนร่วมพัฒนา”** โดยชุมชนเป็นศูนย์กลางของการพัฒนา ให้ประชาชนมีส่วนร่วมและมีบทบาทมากยิ่งขึ้น ส่งเสริมประชาคมตำบล ร่วมคิด ร่วมทำ ร่วมรับรู้ ร่วมแก้ไข และร่วมรับประโยชน์ อันจะก่อให้เกิดความสามัคคี ประองดอง มีมิตรไมตรีต่อกัน ร่วมกันพัฒนาท้องถิ่นของตนเองต่อไป

โดยโครงการที่ร่วมคิดร่วมทำขึ้นมาจะต้องได้รับความสมัครใจ พร้อมกันใจกันทั้งตัวสมาชิกสตรี อบต. ผู้นำชุมชน ตลอดจนคนในท้องถิ่นที่มีความเห็นพ้องต้องกันว่าสิ่งที่ทำต่อไปนั้นเป็นสิ่งที่ดี ให้เกิดเป็นความต้องการของมหาชนที่เป็นประโยชน์และน่าสนใจ อันจะนำมาซึ่งความเจริญต่อท้องถิ่นได้เพื่อให้เกิดการพัฒนาอย่างต่อเนื่อง หากทุกคนไม่ตระหนักให้ความสำคัญ



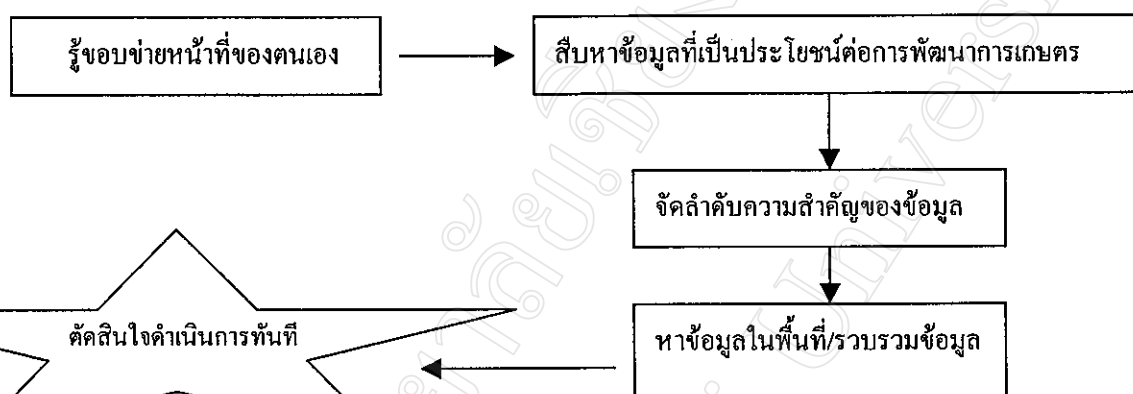
ต่อชุมชน เพิกเฉย ละเลยต่อหน้าที่และบทบาทของแต่ละคนก็ย่อมไม่สามารถก้าวไปสู่ความเจริญได้อย่างแน่นอน ดังนั้น จึงจำเป็นอย่างยิ่งที่ สมาชิก อบต. ต้องแสดงศักยภาพออกมาให้เต็มที่ ทুমเทเสียดเวลาในการทำงานตามหน้าที่ของสมาชิก อบต. พยายามผลักดันให้เกิดการยอมรับในสิ่งที่ตนกำลังทำอยู่ ซึ่งให้คนในท้องถิ่นรู้ว่าเมื่อทำไปแล้วจะเกิดผลอย่างไร ให้ทุกคนพยายามมองประเด็นปัญหาที่กำลังเกิดขึ้นในปัจจุบัน และหาแนวทางร่วมกัน ภายใต้จุดมุ่งหมายที่ต้องการอย่างเดียวกัน และภายใต้ขอบเขตของตำแหน่งหน้าที่ที่ตนเองเป็นอยู่ เพราะเป็นสิ่งที่กำหนดให้รู้ว่าต้องทำตัวอย่างไร เพราะในสภาพความเป็นจริงการทำงานเพื่อส่วนรวม ทุกคนไม่สามารถทำเพียงลำพังแต่ผู้เดียวได้ เสมือนการยกหรือเขี่ยก้อนหินก้อนใหญ่ที่เราไม่สามารถที่จะยกได้เพียงคนเดียว แต่ถ้าหากมีการรวมพลังกันก็ทำให้สามารถเขี่ยก้อนหินที่หินขวางทางเราออกไปได้ เพราะฉะนั้นไม่ว่าจะทำงานพัฒนารูปแบบใดก็ตามก็ต้องอาศัยความร่วมมือกันจากทุกๆ ฝ่าย โดยเฉพาะคนในท้องถิ่นที่ต้องร่วมกันทำในสิ่งที่จะกลายเป็นสาธารณประโยชน์ต่อท้องถิ่นและชุมชน

อย่างไรก็ตาม การพัฒนาการเกษตรเป็นเรื่องที่ อบต. ต้องหันมาให้ความสำคัญเป็นอย่างยิ่ง เพราะคนในพื้นที่ส่วนใหญ่ประกอบอาชีพเกษตรกรรม ซึ่งถือว่าเป็นเรื่องที่ใกล้ตัว อบต. มาก และอบต. ต้องเร่งดำเนินการจัดปัญหา ช่วยคลี่คลายปัญหาความเดือดร้อนของคนในพื้นที่ให้ปัญหาเหล่านั้นลดลงหรือหมดสิ้นไป ตามกำลังความสามารถที่ อบต. พึงมี พึงกระทำได้ ตามขอบเขตอำนาจหน้าที่ของ อบต. เอง และที่สำคัญต้องพยายามพัฒนาให้มีความก้าวหน้าไปเรื่อยๆ อย่างไม่หยุดยั้ง ก้าวไปเรื่อยๆ เพื่อให้เกิดความสมดุลย์ ถึงแม้ว่าจะต้องฝ่าฟันอุปสรรคความเปลี่ยนแปลงทางสภาพเศรษฐกิจและสังคมที่เปลี่ยนแปลงอย่างต่อเนื่องก็ตาม หากการพัฒนาการเกษตรไม่เกิดความสมดุลย์ ก็จะไม่ส่งผลให้เกิดการพัฒนาที่ดีได้

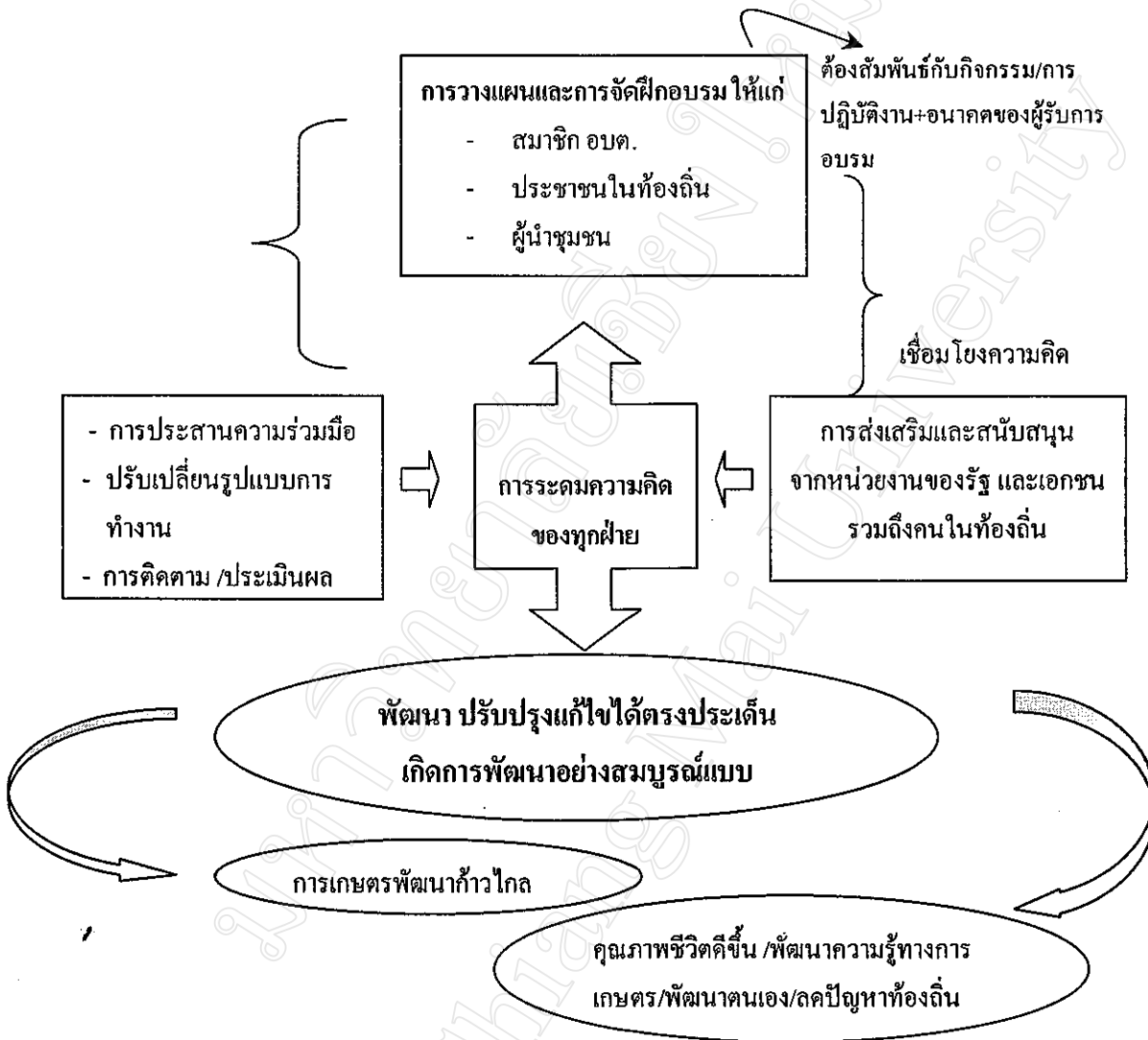
นอกเหนือจากที่กล่าวมาแล้ว ทุกคนยังจะต้องมีความรู้ความเข้าใจในหลักการกระจายอำนาจการปกครองท้องถิ่น มีความเข้าใจในขอบเขต อำนาจหน้าที่ความสัมพันธ์ซึ่งกันและกัน การมีส่วนร่วมของประชาชน องค์การชุมชน และสมาชิก อบต. ก็จะทำได้สามารถทำงานร่วมกันได้ภายใต้ขอบเขตที่ตนเองมีอยู่ และต้องให้การยอมรับในอำนาจหน้าที่ของ อบต. เรียนรู้การวางแผนพัฒนาตำบลอย่างแท้จริงแล้ว ย่อมที่จะส่งผลให้ก้าวไปสู่ความเป็นอิสระและการพึ่งพาตนเองได้ อีกประเด็นหนึ่งที่น่าสนใจคือ บทบาทของหญิง-ชายในการพัฒนา ไม่ควรมีการแบ่งแยกควรที่จะทำร่วม เพื่อลดประเด็นความแตกต่างทางสตรีระกลายเป็นเรื่องธรรมชาติ และทุกคนต้องให้การส่งเสริมสนับสนุนให้ผู้หญิงได้เข้าไปมีบทบาทในการพัฒนาท้องถิ่นให้มากขึ้น ที่สำคัญต้องสร้างจิตสำนึกในการเป็นเจ้าของร่วมกันแก่คนทุกระดับชั้นในท้องถิ่นภายใต้ความรับผิดชอบดูแลขององค์การบริหารส่วนตำบล

ดังนั้น การพัฒนาจะเกิดขึ้นได้ก็ด้วยพลังมวลชนที่จะช่วยขับเคลื่อนให้กลไกต่างๆ ให้มีการพัฒนาตำบลเป็นไปตามหลักการปกครองท้องถิ่น โดยชาวบ้าน กลุ่ม องค์กรชุมชนเข้ามามีส่วนร่วมในการบริหารการปกครองและการพัฒนาท้องถิ่นตนเอง เพราะ อบต. จะทำอะไร โดยใครคนเดียวตนเองย่อมไม่ได้ เพราะเมื่อพูดถึง อบต. ย่อมหมายถึง ชาวบ้าน กลุ่ม องค์กรชุมชนที่อยู่ในบริบทของ “ประชาคมตำบล” หรือเครือข่ายในตำบล อันจะทำให้สมาชิก อบต. และทุกคนในตำบลมีความรักและมีความผูกพันเป็นเจ้าของ อบต. ร่วมกัน ปลุกจิตสำนึกในตนเอง สนับสนุนให้ทุกคนมีความรับผิดชอบต่อการตัดสินใจและการกระทำของตนเอง และยังถ้าหากมีระบบเอื้ออำนาจที่ถูกต้องเหมาะสมย่อมปัจจัยสนับสนุนได้สิ่งที่จะทำให้ประสบผลสำเร็จได้ถึงแม้ว่างานพัฒนาการเกษตรเป็นงานที่หนักและต้องปฏิบัติกันอย่างจริงจังก็ตาม ทุกคนที่เกี่ยวข้องไม่ว่าจะเป็น อบต. ตัวเกษตรกร หน่วยงานของรัฐ หน่วยงานที่ให้บริการสินเชื่อ พ่อค้า ตลอดจนเจ้าหน้าที่และบุคคลที่เกี่ยวข้องต้องร่วมมือร่วมใจกันในการพัฒนาการเกษตรในท้องถิ่นอย่างเป็นระบบเป็นขั้นเป็นตอน ดังพระบรมราโชวาทของพระบาทสมเด็จพระเจ้าอยู่หัวว่า “การพัฒนาจำเป็นที่จะต้องทำตามลำดับขั้น ต้องสร้างพื้นฐาน คือ ความพอมีพอกินพอใช้ของประชาชนส่วนใหญ่เบื้องต้นก่อน โดยวิธีการใช้อุปกรณ์ที่ประหยัดแต่ถูกต้องตามหลักวิชาการ เมื่อได้พื้นฐานที่ความมั่นคงพร้อมพอควรและได้ปฏิบัติแล้ว จึงค่อยเสริมความเจริญและฐานะทางเศรษฐกิจขั้นสูงขึ้นไป” และ “งานพัฒนาบ้านเมืองนั้น ต้องอาศัยบุคคลสองประเภท คือ นักวิชาการกับผู้ปฏิบัติ นักวิชาการเป็นผู้วางโครงการ เป็นผู้รู้ เป็นผู้ชี้ทาง เป็นที่ปรึกษาของผู้ปฏิบัติ ส่วนผู้ปฏิบัติเป็นผู้ลงแรงกระทำงานจะได้ผลหรือไม่เพียงไร ขึ้นอยู่กับความสัมพันธ์ระหว่างบุคคลทั้งสองฝ่าย ถ้ามีความเข้าใจกันก็ไม่มีอุปสรรค ได้ผลงานเต็มเม็ดเต็มหน่วย แต่ถ้าหากไม่เข้าใจกันก็เกิดอุปสรรคล่าช้า ซึ่งก็มักจะปรากฏอยู่เสมอ และจำเป็นต้องแก้ไข”

บทสรุปจากการศึกษาวิจัยครั้งนี้ ทำให้สามารถมองเห็นภาพรวมของการทำงานของสมาชิกสตรีของ อบต. ที่จะต้องมีการปรับเปลี่ยน ปัจจัยต่างๆ ที่มีผลต่อการทำงาน และปัจจัยที่จะเอื้ออำนวย และเสริมให้การทำงานของสมาชิกสตรีอบต. ประสบผลสำเร็จตามความคาดหวังของตนเอง และของประชาชนในท้องถิ่น ได้ดังนี้

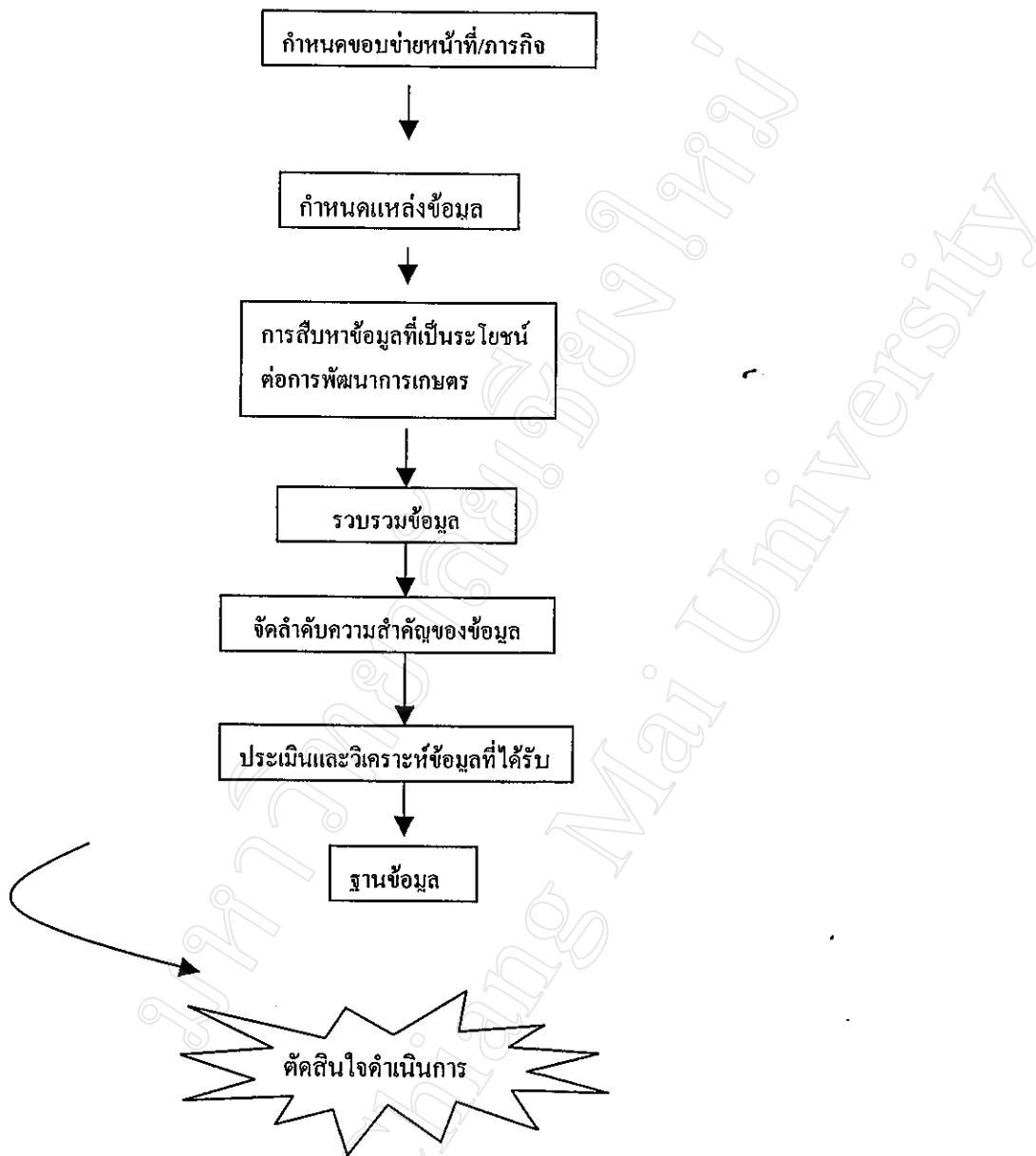


จากผลการวิจัยครั้งนี้ ผู้วิจัยมีข้อเสนอแนะว่าสมาชิกสตรี อบต. ต้องดำเนินการประสานความร่วมมือจากทุกๆ ฝ่ายเพื่อทำงานให้บรรลุผลดังนี้



แผนภูมิที่ 5 ข้อเสนอแนะต่อการทำงานของสมาชิกสตรี อบต.

นอกจากนี้ควรมีการปรับเปลี่ยนกระบวนการทำงาน ให้เป็นดังนี้



แผนภูมิที่ 6 การปรับเปลี่ยนกระบวนการทำงานของสมาชิกสตรี อบต.

### ข้อเสนอแนะจากการวิจัยครั้งนี้

1. สมาชิกสตรี อบต. ควรมีการสำรวจข้อมูลพื้นฐานอย่างแท้จริง โดยสำรวจข้อมูลความจำเป็นพื้นฐานที่บ่งชี้ปัญหาเฉพาะคุณภาพชีวิตของประชาชนตามเกณฑ์ข้อมูลจำเป็นพื้นฐาน และจัดทำฐานข้อมูลด้านการเกษตรทั้งการผลิต การแปรรูป และการตลาด

2. สมาชิกสตรี อบต. ควรสนับสนุนการทำแผนชุมชนด้านการพัฒนาการเกษตรเพื่อเสนอต่อ อบต. และมีการปรับเปลี่ยนรูปแบบการจัดกิจกรรมส่งเสริมการเรียนรู้ในตำบล

3. สมาชิกสตรี อบต. ควรจัดทำโครงการร่วมมือด้านงบประมาณ ความรู้และบุคลากร และจัดตั้งงบประมาณสำหรับแผนพัฒนาการเกษตรของตำบลให้มากขึ้น

4. สมาชิก อบต. ควรเพิ่มบทบาทในการดำเนินงานด้านพัฒนาการเกษตรดังนี้

4.1 ด้านการผลิต ช่วยเหลือสนับสนุนต่อกระบวนการผลิตให้มากกว่าที่เป็นอยู่ในปัจจุบัน ในด้านการเพิ่มประสิทธิภาพการผลิตทางการเกษตร ตลาดจนเทคโนโลยีทางการเกษตร ภายใต้การประสานงานขอความร่วมมือกับหน่วยงานที่เกี่ยวข้อง

4.2 ด้านการจัดจำหน่าย สนับสนุนให้เกิดการซื้อขาย สินค้าเกษตรที่เกิดขึ้นบนความยุติธรรมทั้งชาวบ้าน พ่อค้าคนกลาง และผู้ที่เกี่ยวข้อง ส่งเสริมและสนับสนุนตลาดท้องถิ่นที่มีอยู่แล้วบางพื้นที่ และดำเนินการจัดตั้งใหม่ในพื้นที่ที่ยังไม่มีตลาดกลางสินค้าเกษตร โดยให้มีการกำหนดคุณภาพผลผลิตทางการเกษตรที่ชัดเจน และพยายามจูงใจให้ภาคเอกชนมาลงทุนจัดตั้งตลาดกลางให้เกิดขึ้นในท้องถิ่น

ทั้งนี้ ควรมีการประสานความร่วมมือกับหน่วยงานต่างๆ มีการจัดทำแผนพัฒนาแบบมีส่วนร่วมทำให้เกิดกิจกรรม/โครงการที่เกี่ยวข้องทางการเกษตรให้เกิดความหลากหลาย นอกจากนี้แล้วควรให้ครอบครัวพัฒนาในทุกๆ ด้านควบคู่กันไป มิใช่พัฒนาด้านโครงสร้างพื้นฐานแต่เพียงอย่างเดียว เพราะผลจากการพัฒนาในทุกๆ ด้าน ประชาชนจะเป็นผู้ได้รับผลประโยชน์ จึงจำเป็นต้องส่งเสริมให้ประชาชนมีส่วนร่วมในการคิด การตัดสินใจ และการวางแผน

5. สมาชิกสตรี อบต. ควรเสริมสร้างความรู้เรื่องบทบาทหน้าที่ของ อบต. บทบาทหญิงชาย ต่อการมีส่วนร่วมในการพัฒนา แนวทางการประสานขอความร่วมมือกับองค์กรต่างๆ เพื่อให้การพัฒนาสามารถดำเนินการไปได้ตามวัตถุประสงค์และแผนพัฒนาตำบลที่ได้กำหนดไว้

6. สมาชิกสตรี อบต. ควรมีการจัด โครงการ อบต. เคลื่อนที่ หรือ อบต. ลัญจกร แลกเปลี่ยนความรู้ และประสบการณ์ในการทำงานระหว่าง อบต. กับประชาชนในพื้นที่ ในการพิจารณาสภาพท้องถิ่นของตนเอง และศักยภาพของชุมชน นำมากำหนดทิศทางและกระบวนการทำงานของ อบต. เพื่อเสริมสร้างการมีส่วนร่วม ร่วมคิด ร่วมทำ ร่วมแก้ไข และร่วมรับผลประโยชน์จากการดำเนินงาน

7. สมาชิกสตรี อบต. ควรมีการสนับสนุนเอกสารวิชาการทางการเกษตร ศูนย์ข้อมูลข่าวสารระดับชุมชน เพื่อเพิ่มพูนความรู้และทักษะในการประกอบอาชีพเกษตร

#### ข้อเสนอแนะในการวิจัยต่อไป

1. การศึกษาครั้งนี้เป็นการศึกษาจากข้อมูลในเขตพื้นที่ 3 อำเภอของจังหวัดเชียงใหม่ ได้แก่ อำเภอเมือง อำเภอสันทราย อำเภอดอยสะเก็ดเท่านั้น ในการศึกษาต่อไปควรมีการศึกษาให้ครอบคลุมพื้นที่จังหวัดเชียงใหม่ หรือขยายพื้นที่ออกไป เพื่อจะได้เห็นความแตกต่างในเรื่องของความคาดหวังที่ต้องการให้ อบต. ดำเนินการเพื่อพัฒนาท้องถิ่น
2. การศึกษาครั้งนี้เป็นการศึกษาความคาดหวังที่มีต่อการดำเนินการพัฒนาการเกษตรใน 3 ด้าน คือ ด้านปัจจัยพื้นฐานทางการเกษตร ด้านการผลิตทางการเกษตร ด้านการสนับสนุนสถาบันและกลุ่มทางการเกษตรเท่านั้น ในการศึกษาต่อไปควรมีศึกษาถึงความคาดหวังที่มีต่อด้านอื่นๆ เพิ่มเติมต่อไป
3. ควรมีการศึกษากระบวนการดำเนินงานของ อบต. ที่เชื่อมโยงเกี่ยวข้องกับงานทางการเกษตรในประเด็นต่างๆ ที่สอดคล้องกับนโยบายของรัฐบาลที่กำหนดแนวทางการดำเนินงานของ อบต. ในปี 2544 – 45 เพื่อทราบข้อเท็จจริงที่เกิดขึ้นต่อไป
4. ควรมีการศึกษาถึงระบบการบริหารจัดการงบประมาณเรื่องกองทุนหมู่บ้าน และงบประมาณที่ได้รับการสนับสนุนจากรัฐบาลว่ามีนำไปใช้ในรูปแบบใดบ้าง และประสบความสำเร็จหรือมีปัญหาในด้านใดบ้าง อันจะเป็นแนวทางในการกำหนดทิศทางและปรับเปลี่ยนกระบวนการบริหารจัดการงบประมาณให้เกิดความเหมาะสมมากยิ่งขึ้น