

บทที่ 4

ผลการวิจัย

จากการศึกษาการพัฒนาความเข้มแข็งของสถานีบริการน้ำมันภายใต้การบริหารงานของ สหกรณ์การเกษตร จังหวัดเชียงใหม่ เป็นการศึกษาเพื่อ (1) ศึกษาการดำเนินงานของสถานีบริการน้ำมัน (2) เพื่อศึกษาจุดอ่อน จุดแข็ง โอกาส และข้อจำกัด ของสถานีบริการน้ำมัน และ (3) เพื่อศึกษาหาแนวทางสร้างความเข้มแข็งในเชิงบริหารของสถานีบริการน้ำมัน

1.1 ในการศึกษาครั้งนี้ ได้ใช้กระบวนการวิจัยเป็นข้อมูลที่ได้จากการประชุมอภิปรายกลุ่ม (Focus Group Discussion) การสังเกตแบบมีส่วนร่วม และไม่มีส่วนร่วม เป็นความร่วมมือที่เกิดขึ้นจากคณะกรรมการดำเนินการสหกรณ์ และพนักงานสหกรณ์ ซึ่งการวิจัยครั้งนี้ซึ่งได้สรุปผลการศึกษาออกเป็น 3 ตอน ดังนี้

ตอนที่ 1 การดำเนินงานของสถานีบริการน้ำมันภายในสหกรณ์การเกษตรต่างๆ

1. สหกรณ์การเกษตรคอยสะเกิด จำกัด

ตั้งอยู่เลขที่ 480/1 หมู่ที่ 3 ตำบลเชิงคอย อำเภอดอยสะเก็ด จังหวัดเชียงใหม่

1.1 ความเป็นมาของสหกรณ์

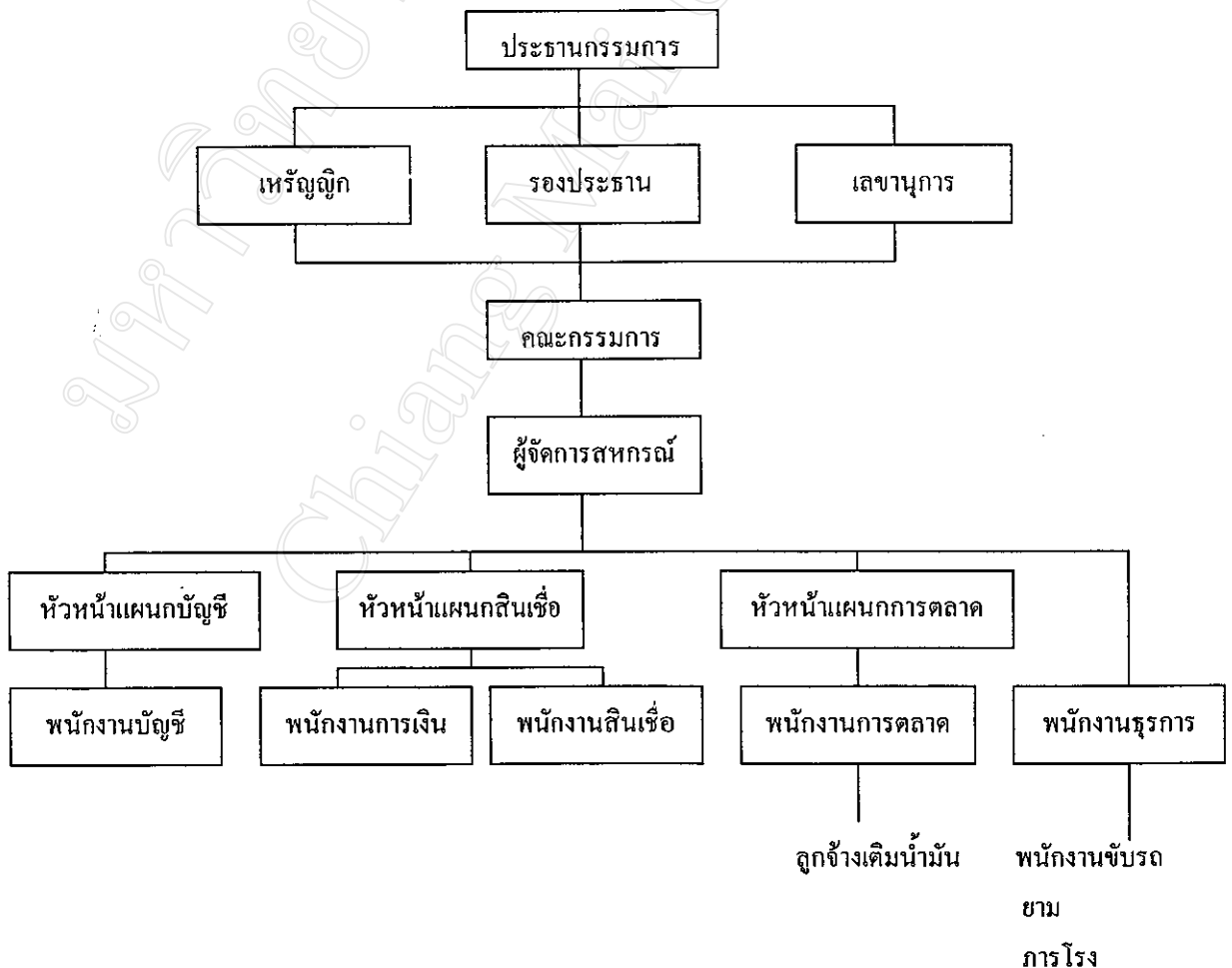
สหกรณ์ได้ถูกนำมาเผยแพร่ และจัดตั้งในพื้นที่อำเภอดอยสะเก็ด ตั้งแต่ปี พ.ศ. 2483 โดยได้มีสหกรณ์หาทุน 8 สหกรณ์ มีสมาชิก 134 คน ปี พ.ศ. 2484 – 2486 มีสหกรณ์หาทุนเพิ่มขึ้นอีก 20 สหกรณ์ สมาชิก 720 คน ในปี พ.ศ. 2514 สมาคมหาทุนจำนวน 28 สหกรณ์นี้ได้ควบเข้าด้วยกันมีสมาชิก จำนวน 854 คน เป็นสหกรณ์ประเภท “สหกรณ์ชนกิจ” ชนิด “ไม่จำกัด” เมื่อวันที่ 1 สิงหาคม พ.ศ. 2514 มีชื่อว่า “สหกรณ์การเกษตรคอยสะเกิด จำกัด” เป็นต้นมา และได้ดำเนินธุรกิจนับตั้งแต่วันได้รับการจดทะเบียนเรื่อยมาจนถึงปัจจุบัน

สหกรณ์การเกษตรคอยสะเกิด จำกัด ได้อาศัยอยู่กับสำนักงานสหกรณ์อำเภอดอยสะเก็ด ตั้งแต่ได้รับการจดทะเบียนตั้งสหกรณ์ ต่อมาในปี พ.ศ. 2517 สหกรณ์ฯ ได้จัดซื้อที่ดินจำนวน 1 ไร่ 1 งาน 4 ตารางวา และนางข้าว จำนวน 2 หลัง ขนาดบรรจุ 300 และ 400 เกวียน จากสหกรณ์ขายข้าวคอยสะเกิด และได้ก่อสร้างอาคารสำนักงานเพื่อใช้เป็นที่ทำการ ราคา 1,455,000 บาท ทำพิธีเปิดเมื่อวันที่ 9 มิถุนายน พ.ศ. 2531 ในปี พ.ศ. 2534 สหกรณ์ฯ ได้ซื้อที่ดินเพิ่มอีก 3 ไร่ ตรงบริเวณตรงกันข้ามกับสำนักงานสหกรณ์ฯ ราคา 2,250,000 บาท และได้สร้างนางข้าวขนาด 750 เกวียน ราคา 1,535,486.37 บาท เครื่องซังพร้อมโรงคลุม 916,012.88 บาท และสถานีบริการน้ำมันราคา 230,000 บาท ได้ทำพิธีเปิดเมื่อวันที่ 10 กุมภาพันธ์ พ.ศ. 2536 โดยนายเสถียร มหามั่นไวย อธิบดีกรมส่งเสริมสหกรณ์ ปี พ.ศ. 2538 สหกรณ์ฯ ได้ซื้อที่ดิน

เนื้อที่ 5ไร่ 81 ตารางวา ราคา 1,700,000 บาท จากนายทศิศา สะนาวิณ หมู่ที่ 2 ตำบลแม่ฮ้อยเงิน อำเภอคอยสะเก็ด จังหวัดเชียงใหม่ และได้รับงบประมาณสนับสนุนจากกรมส่งเสริมสหกรณ์ ปี พ.ศ. 2538 โครงการตลาดกลางข้าวเปลือกประจำตำบล จำนวน 2,090,000 บาท เพื่อดำเนินการสร้างโรงคอนกรีตขนาด 500 เกวียน จำนวน 1 หลัง ลานตากพื้นที่ 3,290 ตารางเมตร บ้านพักจำนวน 1 หลัง ถนนคอนกรีตเสริมเหล็ก กว้าง 5 เมตร 60 เมตร และจุดตรวจสอบคุณภาพ 1 หลัง ปี พ.ศ. 2539 ได้รับการสนับสนุนงบประมาณจัดงบประมาณจัดซื้อเครื่องอบความชื้น ขนาด 30 ตัน/วันราคา 1,301,100 บาทจากกรมส่งเสริมสหกรณ์

ปัจจุบันปีบัญชี 2542 สิ้นสุดวันที่ 30 มิถุนายน พ.ศ. 2543 สหกรณ์ฯ มีสมาชิกทั้งสิ้น 2,365 คน กลุ่มสมาชิก 35 กลุ่ม กระจายอยู่ตามตำบลต่างๆ รวม 12 ตำบล ได้แก่ ตำบลเชิงคอย ตำบลลวงเหนือ ตำบลสันปูเลย ตำบลป่ากาน ตำบลตลาดขวัญ ตำบลสำราญบุรี ตำบลสง่าบ้าน ตำบลแม่ฮ้อยเงิน ตำบลตลาดใหญ่ ตำบลแม่คือ ตำบลแม่โป่ง และตำบลป่าป้อ มีทุนเรือนหุ้น 30,291,750 บาท ทุนสำรอง 22,315,255.20 บาท และทุนอื่นๆ 3,440,242.59 บาท

1.2 โครงสร้างการบริหารงาน



1.3 ธุรกิจของสหกรณ์

สหกรณ์การเกษตรคอยสะเก็ด จำกัด มีธุรกิจหลักๆ คือ

1.3.1 เงินรับฝาก

สหกรณ์ฯ มีการให้บริการคือ เงินฝากออมทรัพย์ เงินฝากออมทรัพย์พิเศษ และเงินฝากประจำ สิ้นปีบัญชี 2542 สหกรณ์ฯ มีเงินฝากทั้งสิ้น 82,441,214.50 บาท จำนวน 3,541 บัญชี

1.3.2 การให้เงินกู้แก่สมาชิก

สหกรณ์ฯ ได้ให้สมาชิกกู้เงิน แบ่งออกเป็น 2 ระยะ คือ เงินกู้ระยะสั้น มีระยะเวลาไม่เกิน 12 เดือน สิ้นปีบัญชี 2542 สหกรณ์ฯ ได้ให้เงินกู้แก่สมาชิกรวม 19,098,377 บาท 1,032 สัญญา เฉลี่ยกู้สัญญาละ 18,506.18 บาท เงินกู้ระยะปานกลาง มีระยะเวลาไม่เกิน 5 ปี สิ้นปีบัญชี 2542 สหกรณ์ฯ ได้ให้เงินกู้แก่สมาชิกรวม 36,183,122.00 บาท 434 สัญญา เฉลี่ยกู้สัญญาละ 83,371.25 บาท

1.3.3 การจัดหาสินค้ามาจำหน่าย

สหกรณ์ฯ ได้จัดหาสินค้าต่างๆ มาจำหน่ายให้สมาชิก ได้แก่ บัญ พันธ์พืช เคมีเกษตร สินค้าทั่วไป เครื่องจักรกลและอุปกรณ์ทางการเกษตร และน้ำมัน สิ้นปีบัญชี 2542 สหกรณ์ฯ ขายสินค้าได้ทั้งหมด 11,398,486.37 บาท สหกรณ์ฯ ได้กำไรเมื่อหักค่าใช้จ่ายแล้ว 105,558.61 บาท

1.3.4 การรวบรวมผลผลิต

ปีบัญชี 2542 สหกรณ์ฯ ได้ทำการรวบรวมข้าวเปลือกจากสมาชิก 112 ราย ได้นำเข้าโครงการเชื่อมโยงสินเชื่อเพื่อการเกษตร และบริการตลาดข้าวปี 2542/2543 จำนวน 438,943 กิโลกรัม มูลค่า 3,042,070 บาท และขายผลผลิตได้มูลค่า 5,563,198 บาท ธุรกิจนี้ได้กำไรเมื่อหักค่าใช้จ่าย 48,689.59 บาท นอกจากนี้ ยังสนับสนุนโครงการต่างๆ ดังนี้

1. โครงการไร่นาสวนผสม สหกรณ์ฯ สนับสนุนให้สมาชิกจัดทำไร่นาสวนผสม เพื่อใช้เนื้อที่ให้ได้รับประโยชน์มากที่สุดทั้งการปลูกพืชและเลี้ยงสัตว์ จำนวน 1 กลุ่ม สมาชิก 10 คน โดยกรมส่งเสริมสหกรณ์ สนับสนุนสระน้ำเพื่อการเกษตรขนาดเล็ก จำนวน 6 สระ ทำให้เกษตรกรสมาชิกมีรายได้เพิ่มขึ้น 30,000 บาทต่อปี

2. การบริการด้านสังคม สหกรณ์ฯ ให้ความสำคัญในการช่วยเหลือสังคม เสริมสร้างบทบาทของสหกรณ์ต่อสังคมและสมาชิกในอำเภอคอยสะเก็ด โดยมีโครงการต่างๆ ดังนี้

- 2.1 โครงการฌาปนกิจสงเคราะห์ในหมู่สมาชิก และครอบครัว เริ่มโครงการตั้งแต่ปี พ.ศ. 2514 เป็นต้นมา ปัจจุบันมีสมาชิกจำนวน 5,738,708 คน

- 2.2 โครงการสวัสดิการค่ารักษาพยาบาลแก่สมาชิกสหกรณ์ฯ เห็นถึงความสำคัญในการเจ็บป่วยของสมาชิก โดยมีสวัสดิการค่ารักษาพยาบาลให้กับสมาชิก โดยให้ความช่วยเหลือตามลำดับขั้นของสมาชิกสหกรณ์ฯ ให้ความช่วยเหลือค่ารักษาสมาชิกชั้น 1 จำนวน 1,000 บาทต่อปี สมาชิกชั้น 2 จำนวน 800 บาทต่อปี ชั้น 3 จำนวน 200 บาทต่อปี

2.3 โครงการช่วยเหลือสมาชิกที่ประสบภัยธรรมชาติต่างๆ สหกรณ์ฯ ให้ความช่วยเหลือสมาชิกที่ประสบภัยธรรมชาติและความสะดวกของสมาชิกที่เกิดจากไฟไหม้ พายุ น้ำท่วม ฯลฯ ตามความเดือดร้อนของสมาชิก

3. โครงการพัฒนากลุ่มสมาชิกสหกรณ์ สหกรณ์ฯ ได้ส่งเสริมให้สมาชิกรู้จักช่วยเหลือตนเอง และช่วยเหลือซึ่งกันและกันในกลุ่ม โดยการตั้งกองทุนพัฒนากลุ่มขึ้นเพื่ออำนวยความสะดวกในการดำเนินธุรกิจสินเชื่อ รวมซื้อ รวมขายภายในกลุ่มเป็นเงินสวัสดิการของสมาชิกระหว่างกลุ่ม ระหว่างปีมีสมาชิก จำนวน 31 กลุ่ม มีเงินค่าหุ้นรวมทั้งสิ้น 1,307,828 บาท มีเงินทุนหมุนเวียน 1,759,534 บาท

4. โครงการกลุ่มผู้ผลิตในสหกรณ์ สหกรณ์ฯ เห็นความสำคัญในการส่งเสริม และช่วยเหลือสมาชิกสหกรณ์รวมกลุ่มทำกิจกรรมร่วมกันตามวิธีสหกรณ์ โดยส่งเสริมให้สมาชิกที่ทำการเกษตรชนิดเดียวกันรวมกลุ่มกันผลิตเป็นกลุ่มย่อยๆ ในหมู่บ้าน โดยสหกรณ์ฯ สนับสนุนด้านเงินทุน วิชาการการจัดการ และการตลาดแบบครบวงจร ปัจจุบันมีสมาชิกเข้าร่วมโครงการ 90 ราย โดยการรวมกลุ่มผู้ผลิตโคเนื้อ กลุ่มผู้ปลูกแดงโม ทำให้สมาชิกมีรายได้เพิ่มขึ้นปีละประมาณ 10,000 บาท ต่อปี

2.4 สถานีบริการน้ำมันของสหกรณ์การเกษตร

2.4.1 ความเป็นมาของสถานีบริการน้ำมัน

จากการที่บริษัทบางจากปิโตรเลียม จำกัด (มหาชน) และกรมส่งเสริมสหกรณ์ มี “โครงการน้ำมันและข้าว” โดยให้สหกรณ์การเกษตรดำเนินธุรกิจสถานีบริการน้ำมันภายในสหกรณ์ แล้วชำระค่าน้ำมันในรูปข้าวเปลือก สหกรณ์การเกษตรคอยสะเก็ด จำกัด มีการรวบรวมผลผลิตข้าวเปลือกจากสมาชิกแต่ละปี จำนวนมาก และคาดว่าหากมีสถานีบริการน้ำมัน สมาชิกจะได้ใช้น้ำมันราคาถูก คุณภาพดี ลดต้นทุนการผลิต

สหกรณ์ฯ จึงตัดสินใจสร้างสถานีบริการน้ำมันขนาดเล็กโดยทุนของสหกรณ์ฯ เอง ถึงเก็บน้ำมันแบบถังลอยขนาดบรรจุ 20,000 ลิตร และเปิดดำเนินการเมื่อวันที่ 10 กุมภาพันธ์ พ.ศ. 2536 จำหน่ายเฉพาะน้ำมันดีเซล ต่อมาโครงการน้ำมันแลกข้าวได้ถูกยกเลิกไป สหกรณ์ฯ จึงต้องดำเนินธุรกิจในรูปแบบเงินสดต่อไป

2.4.2 รูปแบบการค้าของสถานีบริการน้ำมัน

สหกรณ์การเกษตรคอยสะเก็ด จำกัด ได้ใช้รถบรรทุกน้ำมันของบริษัทบางจากฯ บรรทุกน้ำมันจากโรงกลั่นมายังสถานีบริการน้ำมันโดยตรง ไม่ผ่านคนกลาง ทำให้มั่นใจในคุณภาพของน้ำมันว่า ไม่ปลอมปน มีลักษณะการให้บริการดังนี้

1. สินค้าที่ให้บริการ : น้ำมันดีเซลหมุนเร็ว (High speed diesel)
2. การให้บริการ : เต็มถม
3. เวลา : 07.00 – 18.00 น. หยุดวันอาทิตย์
4. คนขายน้ำมัน : ลูกจ้างประจำ 1 คน

สหกรณ์ฯ จะตั้งราคาขายน้ำมันในราคาต่ำกว่าสถานีบริการของเอกชนลิตรละ 0.13 บาท (บริษัทบางจากฯ มีส่วนลดให้ลิตรละ 0.20 บาท จำนวน 60,000 ลิตร) สหกรณ์ฯ ยังให้สมาชิกสามารถชำระค่าน้ำมันไม่เกิน 1 เดือน โดยต้องมีหลักทรัพย์หรือบุคคลค้ำประกัน และยังให้ส่วนราชการต่างๆ เป็นสมาชิก และให้ชำระค่าน้ำมันได้ไม่เกิน 1 เดือน โดยไม่ต้องมีหลักทรัพย์ค้ำประกัน

1.4.2 การดำเนินงานของสถานีบริการน้ำมัน

สหกรณ์การเกษตรรอยสะแกก่ จำกัด ได้ดำเนินการจัดตั้งสถานีบริการน้ำมันร่วมกับบริษัทบางจากปิโตรเลียม จำกัด (มหาชน) เนื่องจากสหกรณ์การเกษตรรอยสะแกก่ จำกัด ได้ร่วมธุรกิจน้ำมันไว้ในแผนการจัดสินค้ามาจำหน่าย ดังนั้นการรายงานผลประกอบการกำไร (ขาดทุน) ประจำปีจึงรวมบัญชีไว้ในแผนกดังกล่าวด้วย โดยสหกรณ์ฯ มียอดขายน้ำมันน้ำมัน ในปี พ.ศ. 2541 จำนวน 2,746,699.63 บาท ปี พ.ศ. 2542 จำนวน 1,639,637.16 บาท และ ปี พ.ศ. 2543 จำนวน 3,740,370.20 บาท

2. สหกรณ์การเกษตรแม่แจ่ม จำกัด

ตั้งอยู่เลขที่ 231 หมู่ที่ 18 ตำบลช่างเคิ่ง อำเภอแม่แจ่ม จังหวัดเชียงใหม่

2.1 ความเป็นมาของสหกรณ์

เมื่อ พ.ศ. 2520 รัฐบาลมีนโยบายที่จะขยายการจัดตั้งสหกรณ์ให้ครบทุกอำเภอ โดยมอบหมายให้กรมส่งเสริมการเกษตรดำเนินการ สหกรณ์การเกษตรแม่แจ่ม จำกัด จัดทะเบียนก่อตั้งเมื่อวันที่ 28 มิถุนายน 2520 มีการประชุมชี้แจงให้เกษตรกรเข้าใจถึงวิธีการสหกรณ์ และรวบรวมเกษตรกร จำนวน 129 ครอบครัวจดทะเบียนเป็นสหกรณ์ ครั้งแรกมีทุนดำเนินการจำนวน 6,450 บาท ดำเนินธุรกิจจัดหาสินค้ามาบริการให้สมาชิก อาศัยสำนักงานสหกรณ์อำเภอแม่แจ่มเป็นที่ทำการระยะแรก

ในปี พ.ศ. 2521 สหกรณ์ฯ ได้ตัดสินใจซื้อที่ดินของนายทองคำ ต๊ะคำ จำนวนเนื้อที่ 2 ไร่ ราคา 40,000 บาท แล้วย้ายสำนักงานจากการอาศัยสำนักงานสหกรณ์อำเภอ มาเป็นการเช่าบ้านพักของนายทอง ต๊ะคำ เจ้าของที่ดินเป็นที่ทำการของสหกรณ์ฯ

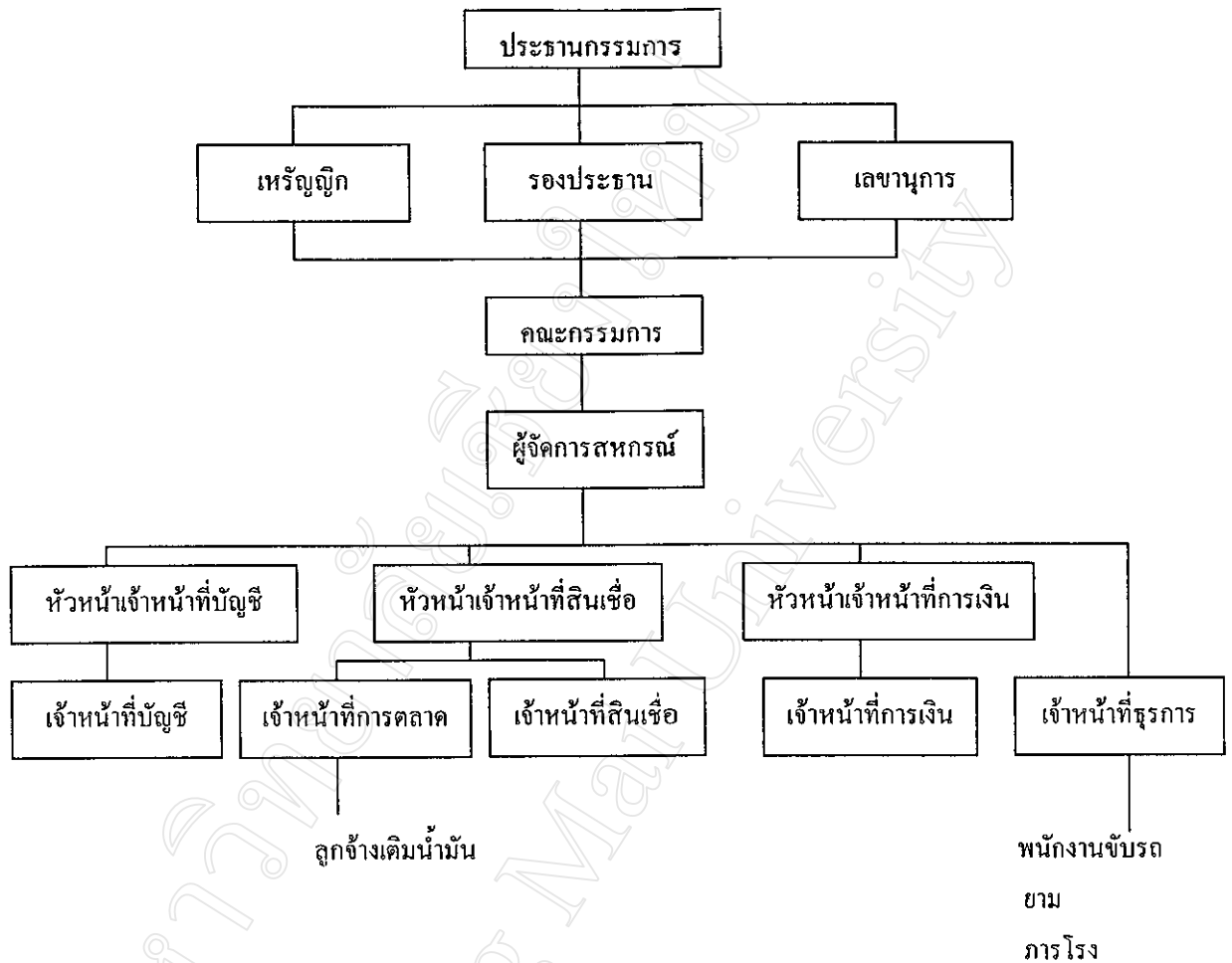
ในปี พ.ศ. 2525 สหกรณ์ฯ เข้าร่วมโครงการส่งเสริมสหกรณ์กับกรมส่งเสริมสหกรณ์ ได้รับเงินอุดหนุนในการจัดจ้างผู้จัดการ พนักงานบัญชี พนักงานสินเชื่อและพนักงานตลาด ทำให้สหกรณ์ฯ ขยายการดำเนินธุรกิจไปในด้านการจัดหาสินค้ามาบริการ และรวบรวมผลผลิตของสมาชิก

ในปี พ.ศ. 2528 โครงการพัฒนาลุ่มน้ำ ได้เข้ามาช่วยพัฒนาด้านการตลาด โดยสนับสนุนงบประมาณสร้างฉางเอนกประสงค์โรงสีข้าว ลานตากข้าว รถโม้ถั่วเหลือง อุปกรณ์ในการรวบรวมการผลิต ถมดิน ฝักอบรมพนักงานตลอดจนจัดบุคลากรเข้ามาร่วมศึกษาวิจัยงานด้านการตลาดผลผลิตของสมาชิก และได้รับงบประมาณในการรวบรวมผลผลิตจากกรมส่งเสริมสหกรณ์ขยายตัวมากขึ้น และสมาชิกให้ความร่วมมือสนับสนุนทุนในการก่อสร้างสำนักงานหลังแรก เป็นจำนวน 70,000 บาท เมื่อวันที่ 17 พฤศจิกายน 2528

ในปี พ.ศ. 2536 งานสหกรณ์ฯ ขยายตัวมากขึ้นจนสำนักงานหลังเดิมคับแคบ คณะกรรมการจึงมีมติที่สร้างสำนักงานหลังใหม่ ให้มีขนาดเหมาะสมกับการขยายตัวของสหกรณ์ฯ จึงขอรับการสนับสนุนจากท่าน ส.ส. บุญช่วย ภูจินาพันธุ์ และท่าน ส.ส. สุรพล เกียรติไชยากรณ์ เป็นเงิน 95,000 บาท เพื่อเริ่มวางฐานรากสร้างสำนักงานหลังใหม่ ในปี พ.ศ. 2537 ได้รับความช่วยเหลือในการสร้างสำนักงาน จากท่าน ส.ส. บุญช่วย ภูจินาพันธุ์ อีก 45,000 บาท และในปี พ.ศ. 2538 ได้รับความช่วยเหลือในการสร้างสำนักงาน จากท่าน ส.ส. บุญช่วย ภูจินาพันธุ์ อีก 100,000 บาท และได้จัดซื้อที่ดินเพิ่มอีก 3 ไร่ 2 งาน 71 ตารางวา ราคา 640,000 บาท อยู่ติดที่ดินแปลงเดิมด้านหลังเพื่อก่อสร้างตลาดกลางผลผลิตประจำตำบลของสหกรณ์ฯ โดยได้รับงบประมาณเงินอุดหนุนจากกรมส่งเสริมสหกรณ์ จำนวน 2,090,000 บาท เพื่อก่อสร้างขนาด 500 เกวียน 1 หลัง ลานตากขนาด 3,200 เมตร บ้านพักคนงาน 1 หลัง เครื่องชั่งขนาด 50,000 กิโลกรัม พร้อมด้วยเครื่องดีจิตอล และถนนคอนกรีตเสริมเหล็กขนาดกว้าง 5 เมตร ยาว 60 เมตร นอกจากนั้นคณะกรรมการได้ตัดสินใจทำธุรกิจให้บริการน้ำมันดีเซลแก่สมาชิก โดยร่วมมือกับบริษัทบางจาก (มหาชน) จำกัด จัดตั้งปั้มน้ำมันขนาด 2 หัวจ่ายโดยซื้อที่ดินเพิ่มอีก 1 ไร่ 1 งาน 21 ตารางวา เป็นเงิน 340,000 บาท ในปี พ.ศ. 2539 ท่าน ส.ส. บุญช่วย ภูจินาพันธุ์ ได้กรุณาจัดสรรงบประมาณสร้างสำนักงานผ่านกรมส่งเสริมสหกรณ์อีก 500,000 บาท รวมงบประมาณที่ได้รับจากทางราชการผ่าน ท่าน ส.ส. ทั้งสิ้น 740,000 บาท สหกรณ์ฯ ออกสมทบ 681,169 บาท รวมอาคารสำนักงานหลังใหม่ใช้งบประมาณทั้งสิ้น 1,421,169 บาท ดำเนินการแล้วเสร็จในเดือนกุมภาพันธ์ 2540 เป็นอาคาร 2 ชั้น กว้าง 14.5 เมตร ยาว 19 เมตร และสหกรณ์ฯ ได้รับงบประมาณจากกรมส่งเสริมสหกรณ์ ในการจัดสร้างเครื่องอบลดความชื้น ขนาด 30 ตัน/วัน ราคา 1,301,100 บาท

ปัจจุบัน ปีบัญชี 2543 สิ้นสุดวันที่ 14 กรกฎาคม พ.ศ. 2544 สหกรณ์ฯ มีสมาชิกจำนวน 2,706 คน อยู่ในท้องที่ 7 ตำบล ได้แก่ ตำบลช่างเคิ่ง ตำบลท่าเสา ตำบลคลองแขก ตำบลแม่่นาจร ตำบลแม่ศึก ตำบลบ้านทับ และตำบลปางหินฝน ทั้งหมด 64 กลุ่ม มีทุนเรือนหุ้น 5,009,100 บาท เงินสำรอง 2,977,894.52 บาท และเงินทุนอื่นๆ 877,451.74 บาท

2.2. โครงสร้างการบริหาร



2.3 ภารกิจของสหกรณ์

สหกรณ์การแม่แจ่ม จำกัด มีภารกิจหลักๆ คือ

2.3.1 เงินรับฝาก

สหกรณ์ฯ มีการให้บริการคือ เงินฝากออมทรัพย์ เงินฝากออมทรัพย์พิเศษ และเงินฝากประจำ สิ้นปีบัญชี 2543 สหกรณ์ฯ มีเงินฝากทั้งสิ้น 14,734,573.51 บาท

2.2.2 การให้เงินกู้

สหกรณ์ฯ ได้ให้สมาชิกกู้เงิน แบ่งออกเป็น 2 ระยะ คือ เงินกู้ระยะสั้น มีระยะเวลาไม่เกิน 6 เดือน สิ้นปีบัญชี 2543 สหกรณ์ฯ ได้ให้เงินกู้แก่สมาชิกรวม 15,612,037 บาท 1,492 สัญญา เฉลี่ยกู้สัญญาละ 10,470 บาท เงินกู้ระยะปานกลาง มีระยะเวลาไม่เกิน 3 ปี สิ้นปีบัญชี 2543 สหกรณ์ฯ ได้ให้เงินกู้แก่สมาชิกรวม 817,109 บาท 23 สัญญา เฉลี่ยกู้สัญญาละ 35,526 บาท

2.3.2 การจัดหาสินค้ามาจำหน่าย

สหกรณ์ฯ ได้จัดหาสินค้าต่างๆ มาจำหน่ายให้สมาชิก ได้แก่ ปุ๋ย พันธุ์พืช เคมีเกษตร สินค้าทั่วไป เครื่องจักรกลและอุปกรณ์ทางการเกษตรสิ้นปีบัญชี 2543 สหกรณ์ฯ ขายสินค้าได้ทั้งหมด 23,274,107 บาท สหกรณ์ฯ ได้กำไรเมื่อหักค่าใช้จ่ายแล้ว 309,550.38 บาท

2.3.3 การรวบรวมผลผลิต

ปีบัญชี 2542 สหกรณ์ฯ ได้ทำการรวบรวมผลผลิตจากสมาชิก และบุคคลภายนอก ปีบัญชี 2544 สหกรณ์ฯ รวบรวมผลผลิตจำนวน 73,763,886.60 บาท และจำหน่ายผลผลิตจำนวน 75,457,402.80 บาท แผนกนี้มีได้กำไรเมื่อหักค่าใช้จ่ายแล้ว 261,164.34 บาท

2.3.4 สถานีบริการน้ำมัน

สหกรณ์ฯ ได้ดำเนินธุรกิจสถานีบริการน้ำมันขนาดเล็ก จำหน่ายเฉพาะน้ำมันดีเซล เพื่อให้บริการแก่สมาชิกและบุคคลทั่วไป ในปีบัญชี 2543 สหกรณ์ฯ ขายน้ำมันได้ 2,370,873.75 บาท แผนกนี้ขาดทุนเมื่อหักค่าใช้จ่ายแล้ว 2,984.23 บาท

นอกจากนี้สหกรณ์สหกรณ์ยังส่งเสริมสมาชิกในรูปโครงการต่างๆ ดังนี้

1. โครงการส่งเสริมเลี้ยงไก่สามสายพันธุ์ ไว้บริโภคและจำหน่ายในอำเภอ เพื่อลดการนำเข้าเนื้อไก่สด มีสมาชิกเข้าร่วม 30 คน
2. โครงการส่งเสริมอาชีพกลุ่มสตรีทอผ้าตีนจก ซึ่งเป็นผลิตภัณฑ์ผ้าทอพื้นเมืองของอำเภอแม่แจ่ม และทำรายได้เข้าอำเภอปีละไม่ต่ำกว่า 2,000,000 บาท สหกรณ์สนับสนุนจัดให้มีการศึกษาอบรมในเรื่องการใช้สีในผ้าตีนจก
3. โครงการส่งเสริมปลูกไม้ดอกไม้ประดับเพื่อจำหน่าย โดยสหกรณ์มีเป้าหมายให้สมาชิกใช้เวลาว่างให้เป็นประโยชน์ และเสริมรายได้ มีสมาชิกร่วมโครงการจำนวน 40 คน
4. โครงการส่งเสริมอาชีพจักสานผลิตภัณฑ์เครื่องใช้จากสมุนไพร เพื่อให้สมาชิกเรียนรู้การอนุรักษ์ต้นน้ำลำธาร และใช้ประโยชน์จากวัสดุเหลือใช้แทนไม้ไผ่หรือหวาย มีสมาชิกเข้าร่วมโครงการ 89 ราย
5. โครงการส่งเสริมปลูกข้าวโพดเมล็ดพันธุ์ โดยร่วมมือกับบริษัทเจริญโภคภัณฑ์เมล็ดพันธุ์จำกัด (ซีพี.) มีสมาชิกเข้าร่วมโครงการ 140 คน
6. โครงการส่งเสริมการปลูกข้าวโพดเลี้ยงสัตว์ครบวงจร โดยสหกรณ์จะจัดหาเมล็ดพันธุ์ ปุ๋ย ยารฆ่าแมลง เงินลงทุนมาให้แก่สมาชิก และรับซื้อผลผลิตข้าวโพดของสมาชิกเพื่อจำหน่ายให้ได้ในราคาที่เป็นธรรม

7. การบริการสังคม สหกรณ์ให้ความสำคัญในการดูแลสวัสดิการแก่สมาชิก โดยจัดให้มีโครงการต่างๆ ดังนี้

7.1 โครงการฌาปนกิจสงเคราะห์ในหมู่สมาชิกและครอบครัว

7.2 โครงการสวัสดิการค่ารักษาพยาบาลแก่สมาชิก

7.3 โครงการช่วยเหลือสมาชิกที่ประสบภัยธรรมชาติด้านต่างๆ เช่น ไฟไหม้ พายุพัดบ้าน หรือน้ำท่วม เป็นต้น

2.4 สถานีบริการน้ำมันของสหกรณ์

2.4.1 ความเป็นมาของสถานีบริการน้ำมัน

จากการดำเนินงานของสถานีบริการน้ำมันของสหกรณ์การเกษตรต่างๆ ในประเทศมีชื่อเสียงมาก สหกรณ์หลายแห่งในจังหวัดเชียงใหม่ สร้างสถานีบริการน้ำมันมากมาย ในปี พ.ศ. 2537 สหกรณ์ฯ จึงมีแนวคิดที่จะสร้างสถานีบริการน้ำมัน เพื่อให้สมาชิก ได้ใช้น้ำมันราคาประหยัด และเป็นการเพิ่มรายได้ให้แก่สหกรณ์ฯ แต่มีปัญหาเรื่องการขนส่ง เพราะอำเภอแม่แจ่มอยู่ไกล การคมนาคมไม่สะดวก เส้นทางคดเคี้ยว และลาดชัน สหกรณ์ฯ จึงได้ปรึกษากับสหกรณ์การเกษตรสันป่าตอง จำกัด ที่กำลังก่อสร้างสถานีบริการน้ำมันขนาดใหญ่ และมีโครงการที่จะซื้อรถบรรทุกน้ำมันสำหรับขนส่งน้ำมันเอง และสหกรณ์การเกษตรสันป่าตองฯ ตกลงจะเป็นผู้ขนส่งน้ำมันให้ สหกรณ์ฯ จึงมีมติให้สร้างสถานีบริการน้ำมัน ในปี พ.ศ. 2538 และเปิดบริการในปีเดียวกัน

พอจะเริ่มเปิดดำเนินการ ปรากฏว่า สหกรณ์การเกษตรสันป่าตองยังไม่ได้ซื้อรถขนส่งน้ำมันทาง สหกรณ์ฯ จึงเข้าไปปรึกษากับบริษัทบางจากฯ จึงตัดสินใจซื้อรถขนส่งน้ำมันเอง โดยบริษัทบางจากฯ โดยชำระเดือนละ 30,000 บาท ทำให้สามารถเปิดบริการสถานีบริการน้ำมันได้ แต่พอดำเนินงานไประยะหนึ่ง สหกรณ์ฯ มีรายได้พอแค่ค่าผ่อนรถน้ำมันเท่านั้น เมื่อหักค่าใช้จ่ายแล้ว สหกรณ์ฯ ขาดทุน จึงได้เข้าไปขอเจรจากับบริษัทบางจากฯ อีกครั้งหนึ่ง และทำให้ทราบว่า บริษัทบางจากฯ มีบริษัทขนส่งอยู่ในเครือบริษัทบางจากฯ ด้วย จึงติดต่อกับบริษัทขนส่งให้ส่งน้ำมันให้ สหกรณ์ฯ ทางบริษัทขนส่งแต่มีเงื่อนไขว่า ต้องส่งน้ำมันพร้อมสหกรณ์การเกษตรฮอด จำกัด เพราะจะคุ้มค่าขนส่ง สหกรณ์ฯ จึงตัดสินใจคืนรถบรรทุกน้ำมันให้บริษัทบางจากฯ และใช้บริการของบริษัทขนส่งแทน ปัจจุบันสหกรณ์ฯ มียอดขายน้ำมันต่อเดือนสูงพอสมควร และไม่ต้องส่งน้ำมันพร้อมกับสหกรณ์การเกษตรฮอด จำกัด

2.4.2 รูปแบบการค้าของสถานีบริการน้ำมันฯ

สหกรณ์การเกษตรแม่แจ่ม จำกัด ได้ใช้รถบรรทุกน้ำมันของบริษัทบางจากฯ บรรทุกน้ำมันจากโรงกลั่นมายังสถานีบริการน้ำมันโดยตรง ไม่ผ่านคนกลาง ทำให้มั่นใจในคุณภาพของน้ำมันว่าไม่ปลอมปน ลักษณะการให้บริการมีดังนี้

1. สินค้าที่ให้บริการ : น้ำมันดีเซลหมุนเร็ว (High speed diesel)
2. การให้บริการ : เต็มลม
3. เวลา : 06.00 – 22.00 น.
4. คนขายน้ำมัน : ลูกจ้างประจำ 1 คน

สหกรณ์ฯ จะจำหน่ายน้ำมันในราคาต่ำกว่าสถานีบริการน้ำมันของเอกชน 0.10 บาท (บริษัทบางจากฯ มีส่วนลดให้ลิตรละ 0.15 บาท จำนวน 60,000 ลิตร) จากนี้ยังสามารถชำระค่าน้ำมันได้ไม่เกิน 1 เดือน โดยต้องมีบุคคลหรือหลักทรัพย์ค้ำประกัน และยังให้ส่วนราชการต่างๆ เป็นสมาชิก และให้ชำระค่าน้ำมันได้ไม่เกิน 1 เดือน โดยไม่ต้องมีหลักทรัพย์ค้ำประกัน

2.4.3 การดำเนินงานของสถานีบริการน้ำมัน

สหกรณ์การเกษตรแม่แจ่ม จำกัด ได้ดำเนินการจัดตั้งสถานีบริการน้ำมันร่วมกับบริษัทบางจากปิโตรเลียม จำกัด (มหาชน) มีผลกำไร(ขาดทุน) จากการประกอบการณ์ในปีต่างๆ ดังนี้ (ตารางที่ 1)

ตารางที่ 1 รายละเอียดกำไร (ขาดทุน) ของสถานีบริการน้ำมัน สหกรณ์การเกษตรแม่แจ่ม จำกัด ปี พ.ศ. 2541 – พ.ศ. 2543

ปี	รายได้ (บาท)	ต้นทุนขาย (บาท)	กำไรขั้นต้น (บาท)	รายได้		กำไร	
				เฉพาะธุรกิจ	เฉพาะธุรกิจ	(ขาดทุน)	ร้อยละ
2541	923,718.46	848,423.95	75,294.51	103,121.00	99,919.47	78,496.04	8.50
2542	1,182,417.41	1,058,736.34	123,681.07	22,667.00	91,343.27	55,004.80	4.65
2543	2,370,873.75	2,234,538.34	136,335.41	0	139,229.64	(2,894.23)	(0.12)

สหกรณ์มีรายได้มากกว่ารายจ่าย ในปี พ.ศ. 2541 จำนวน 78,496.04 บาท คิดเป็นกำไรสุทธิร้อยละ 8.50 ในปี พ.ศ. 2542 จำนวน 55,004.80 คิดเป็นกำไรสุทธิ 4.65 ในปี พ.ศ. 2543 สหกรณ์มีรายจ่ายมากกว่ารายได้ 2,894.23 บาท คิดเป็นขาดทุนสุทธิร้อยละ 0.12

3. สหกรณ์การเกษตรหอด จำกัด

ตั้งอยู่เลขที่ 553 หมู่ที่ 2 ตำบลหางดง อำเภอหอด จังหวัดเชียงใหม่

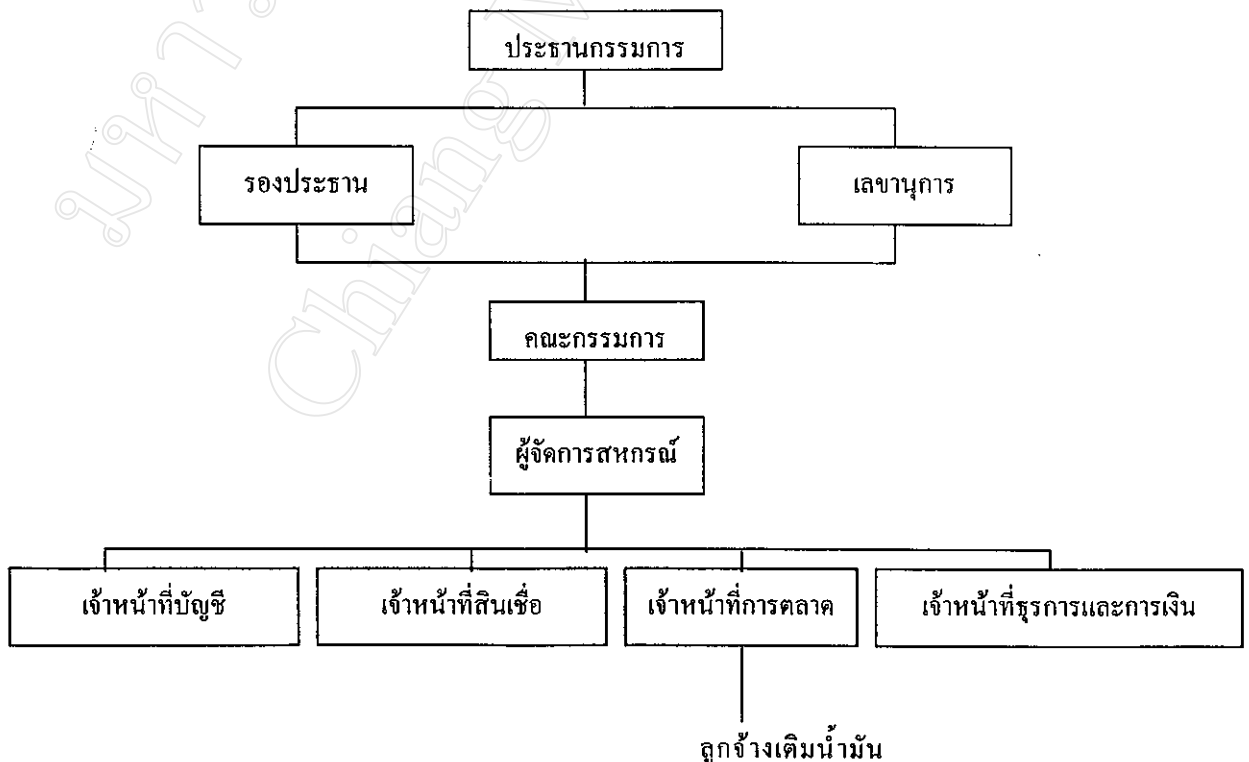
3.1 ความเป็นมาของสหกรณ์

สหกรณ์การเกษตรหอด จำกัด เป็นสหกรณ์การเกษตรที่จัดตั้งขึ้น และได้รับการจดทะเบียนตามพระราชบัญญัติสหกรณ์ พ.ศ. 2511 โดยการรวบรวมสหกรณ์หาทุนต่างๆในอำเภอหอดเข้าด้วยกันเมื่อวันที่ 20 พฤษภาคม พ.ศ. 2520 และได้เริ่มดำเนินธุรกิจนับตั้งแต่วันที่ได้รับการจดทะเบียนจนถึงปัจจุบัน

ในปี พ.ศ. 2539 สหกรณ์ได้รับเงินอุดหนุนจากกรมส่งเสริมสหกรณ์ และเงินบริจาค จึงนำไปสร้างบ้านพักคนงาน 1 หลัง เครื่องซังอิเล็กทรอนิกส์ขนาด 40 ตัน พร้อมอุปกรณ์ ถานตากข้าวขนาด 3,290 ตารางเมตร ฉางข้าวขนาดบรรจุ 500 เกวียน ถนนคอนกรีตเสริมเหล็กขนาด 50 x 80 เมตร รวมเป็นเงิน 1,937,497 บาท ร่องน้ำพร้อมตะแกรงเหล็ก ราคา 62,840 บาท พัดลมราคา 4,300 บาท ระบบไฟฟ้าราคา 22,659 บาท โกดังกระเทียม ราคา 147,544.02 บาท และรถบรรทุก (ดีเซล) ขนาด 2 ตัน ราคา 22,659 บาท

ปีบัญชี 2543 สิ้นสุดวันที่ 30 กันยายน พ.ศ. 2543 สหกรณ์มีสมาชิกทั้งสิ้น 1,022 คน จำนวน 29 กลุ่ม กระจายอยู่ 4 ตำบล ได้แก่ ตำบลหางดง ตำบลบ้านตาล ตำบลบ่อหลวง และตำบลบ่อสาตี มีทุนเรือนหุ้น 5,266,100 บาท เงินสำรอง 1,959,806.90 บาท และทุนอื่นๆ 167,047.90 บาท

3.2. โครงสร้างการบริหาร



3.3 ภารกิจของสหกรณ์

สหกรณ์การแม่สอด จำกัด มีภารกิจหลักๆ คือ

2.4.2 เงินรับฝาก

สหกรณ์ฯ มีการให้บริการคือ เงินฝากออมทรัพย์ เงินฝากออมทรัพย์พิเศษ เงินฝากประจำ และสัจจะออมทรัพย์ สิ้นปีบัญชี 2543 สหกรณ์ฯ มีเงินฝากทั้งสิ้น 17,674,418.54 บาท

2.2.2 การให้เงินกู้

สหกรณ์ฯ ได้ให้สมาชิกกู้เงิน แบ่งออกเป็น 2 ระยะ คือ เงินกู้ระยะสั้น มีระยะเวลาไม่เกิน 12 เดือน สิ้นปีบัญชี 2543 สหกรณ์ฯ ได้ให้เงินกู้แก่สมาชิกรวม 5,297,760.00 บาท 303 สัญญา เฉลี่ยกู้สัญญาละ 17,484.35 บาท เงินกู้ระยะปานกลาง มีระยะเวลาไม่เกิน 3 ปี สิ้นปีบัญชี 2543 สหกรณ์ฯ ได้ให้เงินกู้แก่สมาชิกรวม 4,929,850 บาท 100 สัญญา เฉลี่ยกู้สัญญาละ 49,298.50 บาท

2.4.3 การจัดหาสินค้ามาจำหน่าย

สหกรณ์ฯ ได้จัดหาสินค้าต่างๆ มาจำหน่ายให้สมาชิก ได้แก่ ทุย เคมีเกษตร เครื่องอุปโภค-บริโภค เครื่องมือและอุปกรณ์ทางการเกษตร สิ้นปีบัญชี 2543 สหกรณ์ฯ ขายสินค้าได้ทั้งหมด 2,987,861.00 บาท สหกรณ์ฯ ขาดทุนเมื่อหักค่าใช้จ่ายแล้ว 56,939.64 บาท

2.3.4 สถานีบริการน้ำมัน

สหกรณ์ฯ ได้ดำเนินธุรกิจสถานีบริการน้ำมันขนาดเล็ก จำหน่ายเฉพาะน้ำมันดีเซล เพื่อให้บริการแก่สมาชิกและบุคคลทั่วไป ในปีบัญชี 2543 สหกรณ์ฯ ขายน้ำมันได้ 6,680,463.16 บาท แผนกนี้ได้กำไรเมื่อหักค่าใช้จ่ายแล้ว 118,320. บาท

3.4 สถานีบริการน้ำมันของสหกรณ์

3.4.1 ความเป็นมาของสถานีบริการน้ำมัน

จากการดำเนินงานของสถานีบริการน้ำมันของสหกรณ์การเกษตรต่างๆ ในประเทศมีชื่อเสียงมาก สหกรณ์หลายแห่งในจังหวัดเชียงใหม่ สร้างสถานีบริการน้ำมันมากมาย ในปี พ.ศ. 2537 สหกรณ์ฯ จึงมีแนวคิดที่จะสร้างสถานีบริการน้ำมัน เพื่อให้สมาชิกได้ใช้น้ำมันราคาประหยัด ผลประกอบการของธุรกิจสหกรณ์ฯ ได้ผลตอบแทนน้อย สหกรณ์ฯ จึงต้องการขยายธุรกิจใหม่ๆ จึงคาดว่าสถานีบริการน้ำมันจะเป็นธุรกิจที่เพิ่มรายได้ให้แก่สหกรณ์ฯ จึงมีมติให้สร้างสถานีบริการน้ำมัน ในปี พ.ศ. 2538 และเปิดบริการในปีเดียวกัน

3.4.2 รูปแบบการค้าของสถานีบริการน้ำมัน

สหกรณ์การเกษตรฮอด จำกัด ได้ใช้รถบรรทุกทุกน้ำมันของบริษัทบางจากฯ บรรทุกน้ำมันจากโรงกลั่นน้ำมันมายังสถานีบริการน้ำมันโดยตรง ไม่ผ่านคนกลาง ทำให้มั่นใจในคุณภาพของน้ำมันว่าไม่ปลอมปน มีลักษณะการให้บริการ ดังนี้

1. สินค้าที่ให้บริการ : น้ำมันดีเซลหมุนเร็ว (High speed diesel)
2. การให้บริการ : เต็มลม
3. เวลา : 06.00 – 18.00 น.
4. คนขายน้ำมัน : ลูกจ้างประจำ 1 คน

สหกรณ์ฯ จะตั้งราคาขายน้ำมันถูกกว่าสถานีบริการของเอกชนลิตรละ 0.15 บาท (บริษัทบางจากฯ มีส่วนลดให้ลิตรละ 0.21 บาท จำนวน 60,000 ลิตร) สหกรณ์ฯ ยังให้สมาชิกสามารถชำระค่าน้ำมันไม่เกิน 1 เดือน โดยต้องมีหลักทรัพย์หรือบุคคลค้ำประกัน และยังให้ส่วนราชการต่างๆ เป็นสมาชิกและให้ชำระค่าน้ำมันได้ไม่เกิน 1 เดือน โดยไม่ต้องมีหลักทรัพย์ค้ำประกัน

3.4.3 การดำเนินงานของสถานีบริการน้ำมัน

สหกรณ์การเกษตรรอด จำกัด ได้ดำเนินการจัดตั้งสถานีบริการน้ำมันร่วมกับบริษัทบางจากปิโตรเลียม จำกัด (มหาชน) มีผลกำไร(ขาดทุน) จากการประกอบการในปีต่างๆ ดังนี้ (ตารางที่ 2)

ตารางที่ 2 รายละเอียดกำไร (ขาดทุน) ของสถานีบริการน้ำมัน สหกรณ์การเกษตรรอด จำกัด ปี พ.ศ. 2541 – พ.ศ. 2543

ปี	รายได้	ต้นทุนขาย	กำไรขั้นต้น	รายได้	รายจ่าย	กำไร	ร้อยละ
	(บาท)			เฉพาะธุรกิจ			
2541	5,440,310.86	5,196,347.66	243,963.20	15,319.00	449,792.45	(190,510.25)	(3.50)
2542	5,180,781.29	4,803,599.88	377,181.41	14,646.00	376,985.70	14,841.71	1.31
2543	6,730,451.90	6,359,411.29	371,040.61	2,549.00	225,269.41	118,320.20	1.76

ในปี พ.ศ.2541 สหกรณ์ฯ มีรายจ่ายมากกว่ารายได้ จำนวน 190,510.25 บาท คิดเป็นขาดทุนสุทธิร้อยละ 3.50

ในปี พ.ศ. 2542 – 2543 สหกรณ์ฯ มีรายได้มากกว่ารายจ่าย ในปี พ.ศ. 2542 จำนวน 14,841.71 คิดเป็นกำไรสุทธิร้อยละ 1.31 และ ในปี พ.ศ. 2543 จำนวน 118,320.20 คิดเป็นกำไรสุทธิร้อยละ 1.76

4. สหกรณ์การเกษตรทางดง จำกัด

ตั้งอยู่เลขที่ 80 หมู่ที่ 4 ถนนเชียงใหม่ - ฮอด ตำบลทางดง อำเภอทางดง จังหวัดเชียงใหม่

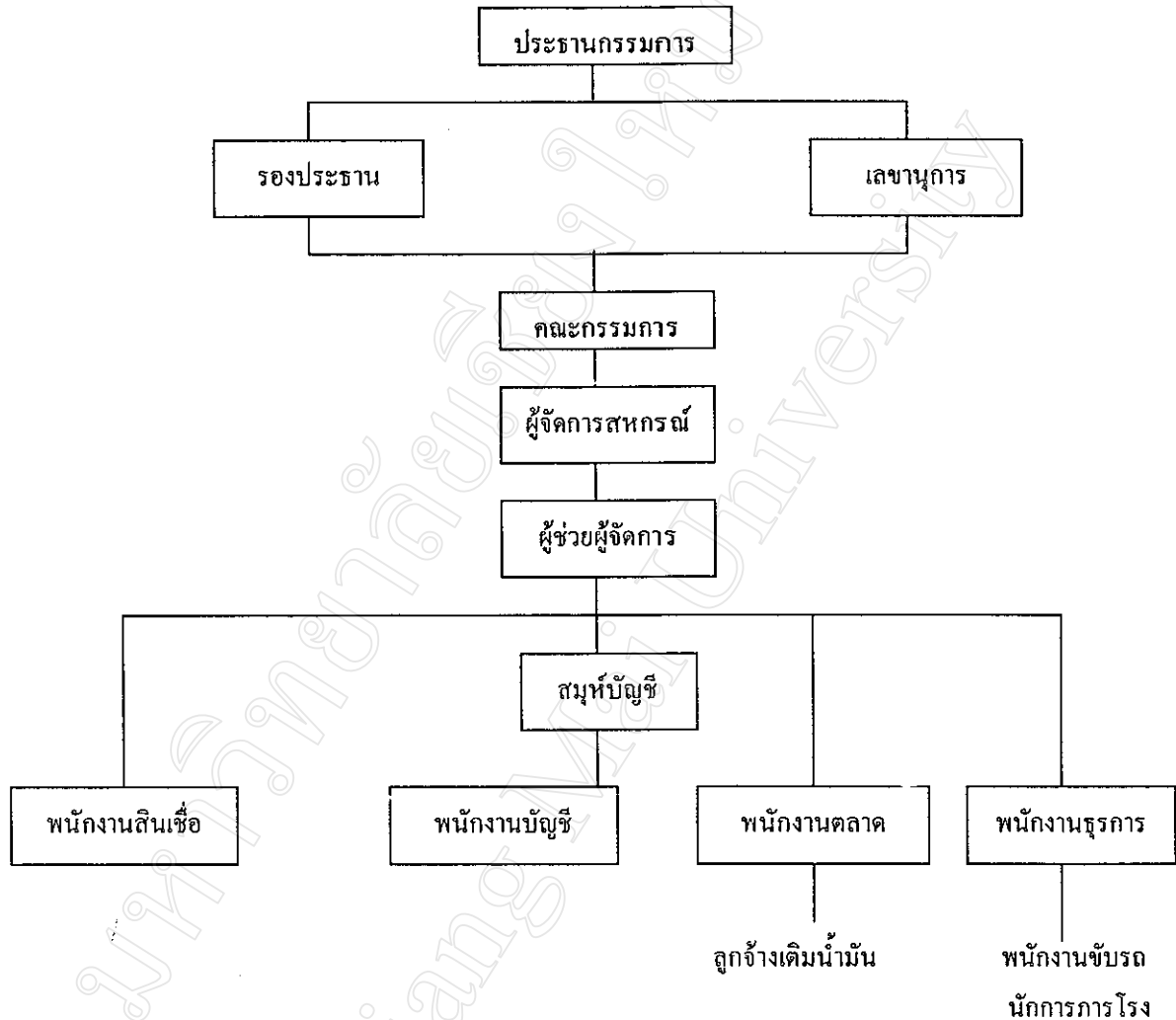
4.1 ความเป็นมาของสหกรณ์

เกษตรกรอำเภอทางดงได้รวมกันตั้งเป็นสหกรณ์ขึ้น เป็นครั้งแรกในท้องที่อำเภอทางดง เมื่อปี พ.ศ. 2477 เป็นสหกรณ์ประเภทหาทุนได้รับการจดทะเบียนครั้งแรก จำนวน 5 สหกรณ์ มีสมาชิกเมื่อแรกตั้ง จำนวน 95 คน ต่อมาสหกรณ์ได้เจริญขึ้น จึงมีการจัดตั้งสหกรณ์เพิ่มขึ้นอีกจนถึงปี พ.ศ. 2498 มีสหกรณ์ประเภทหาทุนทั้งสิ้นจำนวน 22 สหกรณ์ มีสมาชิกทั้งสิ้น 382 คน ต่อมาสหกรณ์ทั้งหมดได้ควบเข้าด้วยกันเป็นสหกรณ์ชนิดไม่จำกัด ชื่อว่า สหกรณ์การเกษตรทางดง ไม่จำกัด จดทะเบียนเมื่อวันที่ 15 เมษายน พ.ศ. 2514 มีสมาชิกทั้งสิ้น 432 คน แบ่งออกเป็น 15 กลุ่ม มีทุนและหนี้สินจำนวน 1,668,615.23 บาท เงินสำรอง 623,868.81 บาท ต่อมาได้เปลี่ยนเป็นสหกรณ์การเกษตรชนิดจำกัด ได้จดทะเบียนเมื่อวันที่ 26 สิงหาคม พ.ศ. 2514 สหกรณ์การเกษตรทางดงได้รับการคัดเลือกให้เป็นสหกรณ์ดีเด่นระดับภาค ในวันที่ 26 กุมภาพันธ์ พ.ศ. 2537 และสหกรณ์ดีเด่นแห่งชาติประจำปี พ.ศ. 2537

สำนักงานสหกรณ์ฯ ซึ่งเดิมเป็นสหกรณ์หาทุนทั้ง 22 สหกรณ์ อยู่ในความดูแลส่งเสริมของสำนักงานสหกรณ์อำเภอสันป่าตอง ต่อมาคณะกรรมการมีความเห็นว่าการติดต่อธุรกิจระหว่างสหกรณ์ฯ กับสมาชิกมีความลำบาก เพราะอยู่ไกลจากอำเภอทางดง ในปี พ.ศ. 2517 สหกรณ์จึงได้ซื้อที่ดินจำนวน 3 งาน 89 ตารางวา ที่ดินติดถนนเชียงใหม่ฮอด ห่างจากอำเภอประมาณ 1 กิโลเมตร และสร้างอาคารสำนักงานเป็นตึกคอนกรีตสองชั้น ต่อมาสหกรณ์ฯ ได้ขยายธุรกิจการซื้อ และการขาย จึงซื้อที่ดินจำนวน 6 ไร่ 1 งาน 56 ตารางวา และสร้างฉางขนาดบรรจุ 500 ตัน โรงเก็บวัสดุ ลานตาก เครื่องซัง ขนาด 50 ตัน 2 เครื่อง และตลาดกลาง

ปัจจุบันปีบัญชี 2542 สิ้นสุดวันที่ 30 มิถุนายน พ.ศ. 2543 สหกรณ์มีสมาชิกทั้งสิ้น 3,119 คน จำนวน 55 กลุ่ม กระจายอยู่ 11 ตำบลได้แก่ ตำบลหนองตอง ตำบลหารแก้ว ตำบลทางดง ตำบลหนองแก้ว ตำบลบ้านแหวน ตำบลขุนคอง ตำบลแม่ข่า ตำบลผักหวาน ตำบลบ้านปง ตำบลหนองควาย และตำบลน้ำแพร่ มีทุนเรือนหุ้น 53,326,320 บาท ทุนสำรอง 19,111,393.08 บาท และทุนอื่นๆ 6,378,548.50 บาท

4.2 โครงสร้างการบริหาร



4.3 ภารกิจของสหกรณ์

สหกรณ์การเกษตรทางดง จำกัด มีภารกิจหลักๆ คือ

4.3.1 การรับฝากเงิน

สหกรณ์ฯ ได้แนะนำและชักชวนให้สมาชิกรนำเงินมาฝากกับสหกรณ์ฯ คือ บัญชีเงินฝากออมทรัพย์ บัญชีเงินฝากออมทรัพย์ และออมทรัพย์พิเศษ สิ้นปีบัญชี พ.ศ. 2542 สหกรณ์มีเงินฝากทั้งสิ้น 176,744,846.58 บาท จำนวน 6,701 บัญชี

4.3.2 การให้เงินกู้แก่สมาชิก

สหกรณ์ฯ ได้ให้สมาชิกกู้เงิน แบ่งออกเป็น 2 ระยะ คือ เงินกู้ระยะสั้น มีระยะเวลาไม่เกิน 12 เดือน สิ้นปีบัญชี 2542 สหกรณ์ฯ ได้ให้เงินกู้แก่สมาชิกรวม 15,364,251 บาท 1,558 สัญญา เฉลี่ยกู้สัญญาละ 9,861.52 บาท เงินกู้ระยะปานกลาง มีระยะเวลาไม่เกิน 60 เดือน สิ้นปีบัญชี 2542 สหกรณ์ฯ ได้ให้เงินกู้แก่สมาชิกรวม 65,714,500 บาท จำนวน 1,046 สัญญา เฉลี่ยกู้สัญญาละ 62,824.57 บาท เงินกู้ระยะยาว มีระยะเวลาไม่เกิน 120 เดือน สิ้นปีบัญชี 2542 สหกรณ์ฯ ได้ให้เงินกู้แก่สมาชิกรวม 1,880,000 บาท จำนวน 5 สัญญา เฉลี่ยกู้สัญญาละ 376,000 บาท

4.3.3 การจัดหาสินค้ามาจำหน่าย

การจัดซื้อวัสดุการเกษตร เครื่องอุปโภค บริโภค มาจำหน่ายสหกรณ์ฯ ได้จัดหาสินค้าต่างๆ มาจำหน่ายให้สมาชิก ได้แก่ ปุ๋ย เคมีเกษตร เครื่องจักรกลและอุปกรณ์ทางการเกษตร อาหารสัตว์ และสินค้าทั่วไป สิ้นปีบัญชี 2542 สหกรณ์ฯ ขายสินค้าได้ทั้งหมด 12,522,832.07 บาท สหกรณ์ฯ ได้กำไรเมื่อหักค่าใช้จ่ายแล้ว 259,602.90 บาท

4.3.4 การรวบรวมผลผลิตของสมาชิก

ปีบัญชี 2542 สหกรณ์ฯ ได้ทำการรวบรวมผลผลิตข้าวเปลือก และถั่วเหลืองจากสมาชิก ปีบัญชี 2543 สหกรณ์ฯ รวบรวมผลผลิตจำนวน 8,167,124 บาท และจำหน่ายผลผลิตจำนวน 9,995,504 บาท แผนกนี้มิได้กำไรเมื่อหักค่าใช้จ่ายแล้ว 9,156.87 บาท

4.3.5 สถานีบริการน้ำมัน

สหกรณ์ฯ ได้ดำเนินธุรกิจน้ำมันขนาดเล็ก จำหน่ายเฉพาะน้ำมันดีเซล และน้ำมันเครื่อง เพื่อบริการสมาชิก และบุคคลทั่วไป ปีบัญชี 2543 สหกรณ์ฯ ขายน้ำมันได้ 6,157,481.28 บาท แผนกนี้มิได้กำไรเมื่อหักค่าใช้จ่าย 254,955.87 บาท

นอกจากนี้สหกรณ์ฯ ได้เล็งเห็นถึงความสำคัญในด้านการศึกษาอบรม เพราะการดำเนินธุรกิจสหกรณ์ฯ จะได้รับผลสำเร็จหรือไม่ ย่อมขึ้นอยู่กับสมาชิก ว่ามีความรู้ความเข้าใจในหลัก และวิธีการสหกรณ์ฯ จึงให้การอบรมหลักสูตรต่างๆ เกี่ยวกับวิธีการสหกรณ์ฯ สหกรณ์ฯ ยังมีกิจกรรมส่งเสริมอาชีพแก่สมาชิก ได้แก่

1. กลุ่มผู้เลี้ยงสุกร ซึ่งได้รับการสนับสนุนงบประมาณจาก ส.ส. ดร. อำนวย ขศสุข จำนวน 106 ตัว และการส่งเสริมกิจกรรมของโครงการ เอฟ.เอ.โอ เป็นแม่พันธุ์ 18 ตัว พ่อพันธุ์ 1 ตัว โดยให้สมาชิกสหกรณ์ฯ จ้างรถลากนำไปเลี้ยงเพื่อเสริมรายได้ให้กับครอบครัว
2. กลุ่มสตรีสหกรณ์ฯ สหกรณ์ฯ ได้สนับสนุนส่งเสริมอาชีพกลุ่มสตรีจำนวน 3 กลุ่ม มีการตัดเย็บเสื้อผ้าจากโรงงาน โดยได้รับความช่วยเหลือเรื่องจักรเย็บผ้าอุตสาหกรรม จากสำนักงานส่งเสริมอุตสาหกรรมภาคเหนือ ให้ยืมจนกว่าจะช่วยเหลือตนเองได้

นอกจากนี้สหกรณ์ฯ ยังมีการช่วยเหลือสมาชิกครอบครัวที่ถึงแก่กรรม โดยจะได้รับเงินบริจาคจากสมาชิกคนละ 10 บาท และเงินช่วยเหลือค่ารักษาพยาบาลสำหรับสมาชิกที่เข้ารับการรักษาในโรงพยาบาลตามจำนวนที่จ่ายจริงแต่ไม่เกิน 2,000 บาท ต่อคนต่อปี

4.4 สถานีบริการน้ำมันของสหกรณ์การเกษตร

4.4.1 ความเป็นมาของสถานีบริการน้ำมัน

จากการที่กรมส่งเสริมสหกรณ์มีโครงการร่วมกับบริษัทบางจากปิโตรเลียม จำกัด (มหาชน) “ปัมสหกรณ์น้ำมันเพื่อเกษตรกร” โดยส่งเสริมให้เกษตรกรมีสถานีบริการน้ำมันเป็นของตนเอง ค่าน้ำมันใช้เอง มีน้ำมันคุณภาพดี ราคายุติธรรมในขณะนั้น สหกรณ์ต้องการที่จะมีธุรกิจเพิ่มขึ้น จึงได้ศึกษาหาแนวทางต่างๆ โดยการประชุมและปรึกษากับสมาชิก กรรมการดำเนินการ และพนักงานของสหกรณ์พบว่า สมาชิกมีการขายที่ดินให้บุคคลภายนอกเพื่อทำเป็นหมู่บ้านจัดสรร สมาชิกส่วนหนึ่งนำเงินไปซื้อรถไถ และเปลี่ยนอาชีพจากผลิตสินค้าเกษตร เป็นรับจ้างไถและปรับที่ดิน และต้องใช้น้ำมันในปริมาณที่มากในการประกอบอาชีพ

ดังนั้นในปี พ.ศ. 2535 สหกรณ์ฯ จึงตัดสินใจสร้างสถานีบริการน้ำมันขนาดเล็ก ด้วยเงินทุนของสหกรณ์เอง จำนวนประมาณ 600,000 บาท จำหน่ายเฉพาะน้ำมันดีเซล และน้ำมันเครื่องเพื่อบริการสมาชิก

4.4.2 รูปแบบการค้าของสถานีบริการน้ำมันฯ

สหกรณ์การเกษตรหางดง จำกัด ได้ใช้รถบรรทุกน้ำมันของบริษัทบางจากฯ บรรทุกน้ำมันจากโรงกลั่นมายังสถานีบริการน้ำมันโดยตรง ไม่ผ่านคนกลาง ทำให้มั่นใจในคุณภาพของน้ำมันว่าไม่ปลอมปน ลักษณะการให้บริการมีดังนี้

1. สินค้าที่ให้บริการ : น้ำมันดีเซลหมุนเร็ว (High speed diesel) และน้ำมันเครื่อง
2. การให้บริการ : เต็มลม และห้องน้ำ
3. เวลา : 07.00 – 18.00 น. หยุดวันอาทิตย์
4. คนขายน้ำมัน : ลูกจ้างประจำ 1 คน

สมาชิกที่มาใช้บริการจะได้รับบัตรสำหรับบันทึกยอดการใช้ น้ำมันทุกครั้งที่มาใช้บริการ สิ้นปีสหกรณ์ฯ จะเฉลี่ยคืนให้จากยอดซื้อน้ำมันของสมาชิก มีการเปิดรับสมาชิกสมทบเฉพาะใช้บริการสถานีบริการน้ำมันแก่บุคคลภายนอก นอกจากนี้สมาชิกยังสามารถชำระค่าน้ำมันได้ไม่เกิน 20 วัน โดยต้องมีบุคคลหรือหลักทรัพย์ค้ำประกัน

4.4.3 การดำเนินงานของสถานีบริการน้ำมัน

สหกรณ์การเกษตรทางดง จำกัด ได้ดำเนินการจัดตั้งสถานีบริการน้ำมันร่วมกับบริษัทบางจากปิโตรเลียม จำกัด (มหาชน) มีผลกำไร(ขาดทุน) จากการประกอบการณ์ในปีต่างๆ ดังนี้ (ตารางที่ 3)

ตารางที่ 3 รายละเอียดกำไร (ขาดทุน) ของสถานีบริการน้ำมัน สหกรณ์การเกษตรทางดง จำกัด ปี พ.ศ. 2537 – พ.ศ. 2544

ปี	รายได้ (บาท)	ต้นทุนขาย (บาท)	กำไรขั้นต้น (บาท)	รายจ่าย		กำไร	
				เฉพาะธุรกิจ (บาท)	เฉพาะธุรกิจ (บาท)	(ขาดทุน) (บาท)	ร้อยละ
2537	625,876.69	590,086.92	35,89.77	0	11,967.44	23,822.33	3.81
2538	6,986,412.30	6,656,513.43	329,898.87	0	182,117.78	147,781.09	2.11
2539	5,291,004.29	4,974,494.47	316,506.82	0	182,111.33	134,395.49	2.54
2540	5,329,757.96	5,057,856.84	271,901.12	0	167,522.28	104,378.84	1.96
2541	3,812,060.68	3,645,265.03	166,795.65	0	145,406.40	21,389.25	0.56
2542	3,698,306.16	3,468,917.51	229,388.65	0	99,361.45	130,027.20	3.51
2543	6,157,481.28	5,809,027.58	348,453.70	0	93,497.85	254,955.87	4.14

สหกรณ์ฯ มีรายได้มากกว่ารายจ่ายมาโดยตลอด ในปี พ.ศ. 2537 จำนวน 23,822.33 คิดเป็นกำไรสุทธิร้อยละ 3.81 ปี พ.ศ. 2538 จำนวน 147,781.09 คิดเป็นกำไรสุทธิร้อยละ 2.11 ปี พ.ศ. 2539 จำนวน 134,395.49 คิดเป็นกำไรสุทธิร้อยละ 2.54 ในปี พ.ศ. 2540 จำนวน 104,378.84 คิดเป็นกำไรสุทธิร้อยละ 1.96 ในปี พ.ศ. 2541 จำนวน 21,389.25 คิดเป็นกำไรสุทธิร้อยละ 0.56 ปี พ.ศ. 2542 จำนวน 130,027.20 บาท คิดเป็นกำไรสุทธิร้อยละ 3.51 และในปี พ.ศ. 2543 จำนวน 254,955.87 บาท คิดเป็นกำไรสุทธิร้อยละ 4.14

5. สหกรณ์การเกษตรรอยสะเกิด (กรุงเทพฯ) จำกัด

ตั้งอยู่เลขที่ 2/2 หมู่ 3 ตำบลเชิงคอย อำเภอคอยสะเกิด จังหวัดเชียงใหม่

5.1 ความเป็นมาของสหกรณ์

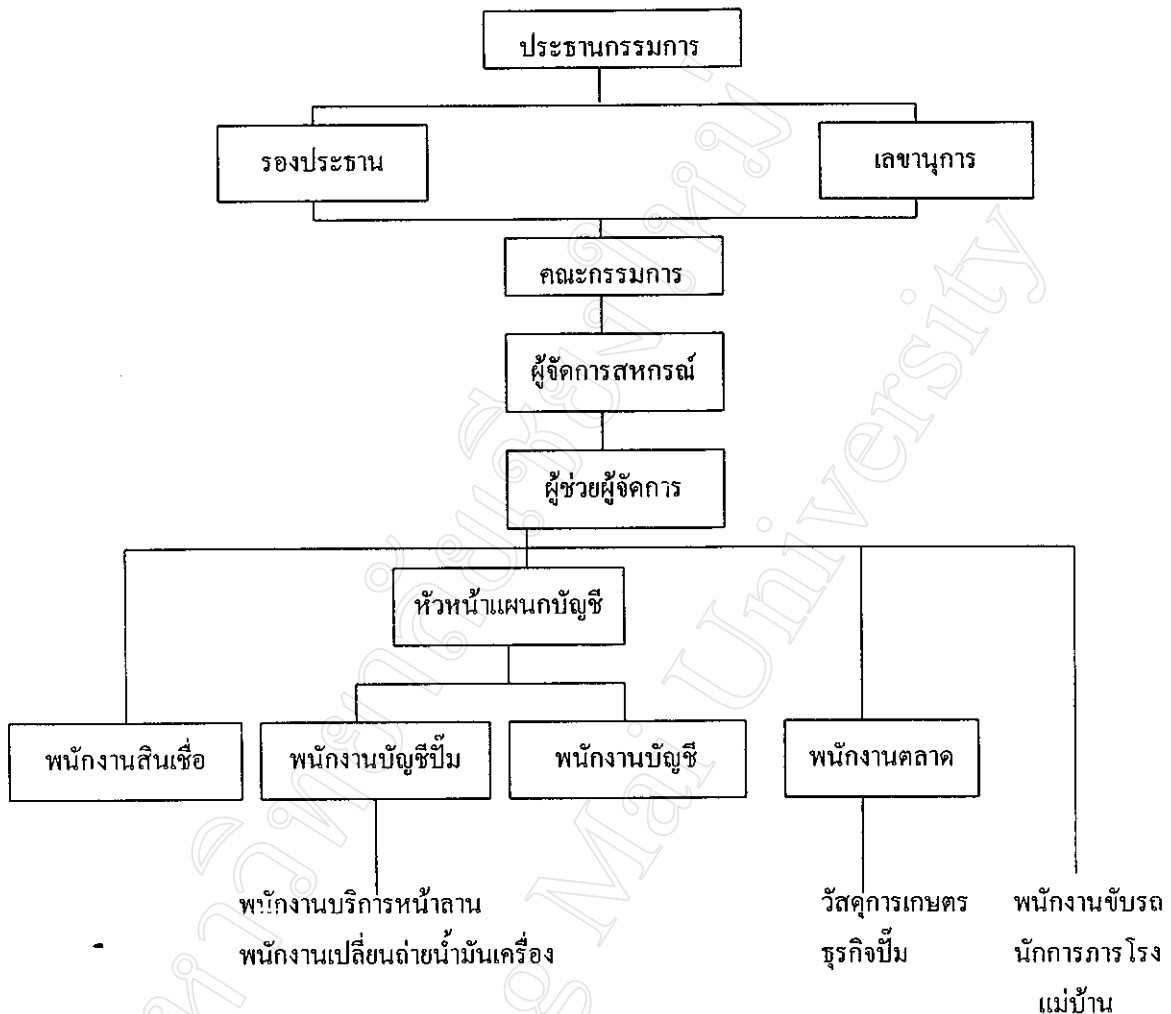
สหกรณ์การเกษตรรอยสะเกิด (กรุงเทพฯ) จำกัด เริ่มต้นมาจากนโยบายของธนาคารกรุงเทพ จำกัด (มหาชน) ร่วมกับโครงการจัดตั้งสหกรณ์ของกรมส่งเสริมสหกรณ์ โดยการรวมตัวของเกษตรกรที่เป็นลูกค้าของธนาคารกรุงเทพฯ ที่ตั้งบ้านเรือนใกล้เคียงกัน และมีการทำการเกษตรในลักษณะเดียวกันหรือคล้ายๆ กัน มีสมาชิกแรกเข้า 170 คน แบ่งออกเป็น 9 กลุ่ม มีพื้นที่ 5 ตำบล ใช้ทุนดำเนินงานจาก

ธนาคารกรุงเทพฯ สาขาสันป่าข่อย จำนวน 1,500,000 บาท ได้จัดตั้งขึ้นเมื่อวันที่ 10 เมษายน พ.ศ. 2518 ตามพระราชบัญญัติสหกรณ์ พ.ศ. 2511 ต่อมาได้โอนให้ธนาคารกรุงเทพฯ สาขาสันกำแพงดูแลในส่วนเงินทุนของสหกรณ์ฯ

ในครั้งแรกที่เริ่มเปิดดำเนินการ ได้ใช้สำนักงานร่วมกับสหกรณ์การเกษตรคอกยสะเก็ด จำกัด จนกระทั่ง ปี พ.ศ. 2522 สหกรณ์ฯ ได้ย้ายออกไปเช่าบ้านในหมู่ที่ 3 ตำบลเชิงคอกย เป็นสำนักงานของสหกรณ์ฯ จนกระทั่ง ปี พ.ศ. 2539 สหกรณ์ฯ จึงได้ซื้อบ้านพร้อมที่ดิน จำนวน 4 ไร่ 1 งาน ราคาประมาณ 958,000 บาท และได้ปรับปรุงเป็นสำนักงาน ในปี พ.ศ. 2532 สหกรณ์ฯ ได้ซื้อที่ดินเพิ่มด้านหลัง อีก 7 ไร่ 3 งาน 31 ตารางวา ในราคาประมาณ 1,900,000 บาท และได้ก่อสร้างอาคารสำนักงานหลังปัจจุบัน และตลาดกลางของ สหกรณ์ฯ ส่วนอาคารหลังเดิมได้รื้อถอน และก่อสร้างสถานีบริการน้ำมันในปี พ.ศ. 2538

ปัจจุบันปีบัญชี 2542 สิ้นสุดวันที่ 30 มิถุนายน พ.ศ. 2543 สหกรณ์ฯ มีสมาชิกทั้งหมด 872 คน 31 กลุ่ม กระจายอยู่ตามตำบลต่างๆ 8 ตำบล ได้แก่ ตำบลลวงเหนือ ตำบลเชิงคอกย ตำบลสันปูลุย ตำบลแม่ฮ้อยเงิน ตำบลแม่โป่ง ตำบลตลาดใหญ่ ตำบลป่าเมียง และตำบลเทพสะเค็ด มีทุนเรือนหุ้น 6,676,150 บาท ทุน และสำรอง 171,058.22 บาท

5.2 โครงสร้างการบริหาร



5.3 การดำเนินธุรกิจของสหกรณ์

สหกรณ์การเกษตรคอยสะเก็ด (กรุงเทพฯ) จำกัด มีธุรกิจหลักๆ คือ

5.3.1 การรับฝากเงิน

สหกรณ์ฯ มีการให้บริการ คือ เงินฝากประจำ เงินฝากออมทรัพย์ และสัจจะออมทรัพย์ สิ้นปีบัญชี 2542 สหกรณ์ฯ มีเงินฝากทั้งสิ้น 19,765,661.86 บาท จำนวน 546 ราย

5.3.2 การให้เงินกู้แก่สมาชิก

สหกรณ์ฯ ได้ให้สมาชิกกู้เงินแบ่งเป็น 2 ระยะ คือเงินกู้ระยะสั้น มีระยะเวลาไม่เกิน 12 เดือน สิ้นปีบัญชี 2542 สหกรณ์ฯ ได้มีเงินกู้ประเภทนี้รวม 5,699,950 บาท 351 สัญญา เฉลี่ยกู้สัญญาละ 16,239.17 บาท เงินกู้ระยะปานกลาง มีระยะเวลาไม่เกิน 5 ปี สิ้นปีบัญชี 2542 สหกรณ์ฯ ได้มีเงินกู้ประเภทนี้รวม 6,550,990 บาท 139 สัญญา เฉลี่ยกู้สัญญาละ 47,128.78 บาท สมาชิกรายหนึ่ง จะมีสิทธิกู้เงินได้ไม่เกิน 300,000 บาท

5.3.3 การจัดหาสินค้ามาจำหน่าย

คือการจัดหาสินค้ามาจำหน่าย ส่วนใหญ่สหกรณ์ฯ จะจัดหาสินค้าตามความจำเป็นของสมาชิก ทั้งทางด้านเกษตร และของใช้จำเป็นในครัวเรือน เช่น วัสดุทางการเกษตร ปุ๋ย ยาฆ่าหญ้า เครื่องสูบน้ำ รถไถ พันธุ์พืช เครื่องใช้ไฟฟ้า มอเตอร์ไซค์ และสินค้าอื่นๆ ที่จำเป็น สิ้นปีบัญชี 2542 สหกรณ์ฯ จำหน่ายสินค้าได้ 1,971,298.02 บาท แผนกนี้ขาดทุนเมื่อหักค่าใช้จ่ายแล้ว 44,244.82 บาท

5.3.4 การรวบรวมผลผลิตทางการเกษตรจากสมาชิก

สิ้นปีบัญชี 2542 สหกรณ์ฯ ได้รวบรวมผลผลิตจากสมาชิก ดังนี้

- ข้าวเปลือกเจ้าหอมมะลิ	20,465 ตัน	เป็นเงิน	139,860 บาท
- ข้าวเปลือกเหนียว	3,823 ตัน	เป็นเงิน	16,271 บาท
- มะขามเปรี้ยว	0.429 ตัน	เป็นเงิน	2,903 บาท

และได้จำหน่ายข้าวเปลือกและมะขามเปรี้ยว จำนวน 164,875.90 บาท แผนกนี้ได้กำไรเมื่อหักค่าใช้จ่ายแล้ว 109,817.76 บาท

5.3.5 สถานีบริการน้ำมัน

สหกรณ์ฯ ได้ดำเนินธุรกิจสถานีบริการน้ำมันขนาดใหญ่ จำหน่ายน้ำมันทุกประเภทและมีการบริการที่ครบวงจร สิ้นปีบัญชี 2542 แผนกนี้ได้กำไรเมื่อหักค่าใช้จ่ายแล้ว 16,589.90 บาท

สหกรณ์ฯ มีการให้บริการทำ พรบ. รถยนต์ รถจักรยานยนต์ และประกันอุบัติเหตุกลุ่ม นอกจากนี้สหกรณ์ฯ ยังมีการจัดตั้งกลุ่มสตรีขึ้น โดยการรวมกลุ่มตัดเย็บเสื้อผ้าสำเร็จรูป เพื่อเพิ่มรายได้ให้แก่ครอบครัวและสมาชิก ซึ่งมีหน่วยงานของกรมส่งเสริมสหกรณ์ เข้าร่วมสนับสนุนโดยให้จักรเย็บผ้า และให้การฝึกอบรมเกี่ยวกับการออกแบบให้ได้ตามความต้องการของตลาด

5.4 สถานีบริการน้ำมันของสหกรณ์การเกษตร

5.4.1 ความเป็นมาของสถานีบริการน้ำมัน

ปี พ.ศ. 2537 สหกรณ์ฯ ได้รับเอกสารแนะนำการดำเนินธุรกิจสถานีบริการน้ำมันจากบริษัทบางจากปิโตรเลียมจำกัด (มหาชน) ในรูปแบบของสถานีบริการขนาดใหญ่ หรือที่เรียกว่า “ปั๊มรุ่นพัฒนา” ซึ่งในขณะนั้นการทำธุรกิจน้ำมันของสหกรณ์ต่างๆ มีชื่อเสียงมาก และสหกรณ์หลายแห่งที่ประสบผลสำเร็จ ฝ่ายบริหาร และฝ่ายจัดการของสหกรณ์ฯ ได้ช่วยกันพิจารณา และได้ประชุมร่วมกับสมาชิก และลงความเห็นว่า ในอำเภอคอยสะเก็ดยังไม่มียสถานีบริการน้ำมันขนาดใหญ่ มีเพียงปั๊มขนาดเล็กๆ ตามตำบลต่างๆ ในส่วนของสหกรณ์เองก็มีการจำหน่ายเครื่องจักรกลทางการเกษตรให้สมาชิกเป็นจำนวนมาก คาดว่าแก่บริการสมาชิกก็สามารถดำเนินธุรกิจได้แล้ว ประกอบกับทำเลที่ตั้งของสหกรณ์ฯ อยู่ติดถนนสายหลัก เป็นทางผ่านที่จะไปจังหวัดเชียงราย สถานีบริการน้ำมันน่าจะเป็นธุรกิจหนึ่งที่สามารถสร้างรายได้ให้แก่สหกรณ์ จึงมีมติจัดตั้งสถานีบริการน้ำมันขนาดใหญ่ จำหน่ายน้ำมันทุกประเภท

จากการพิจารณาร่วมกันทุกฝ่าย ทั้งคณะกรรมการบริหารสหกรณ์ ฝ่ายจัดการ และสมาชิก จึงได้ก่อสร้างสถานีบริการน้ำมัน และเริ่มเปิดดำเนินการประมาณเดือนมกราคม พ.ศ. 2538 พร้อมกับสหกรณ์การเกษตรสันป่าตอง จำกัด สหกรณ์การเกษตรแม่วิม จำกัด และสหกรณ์การเกษตรสันกำแพง จำกัด

5.4.2 รูปแบบการค้าของสถานีบริการน้ำมันฯ

สหกรณ์การเกษตรคอยสะเก็ด (กรุงเทพ) จำกัด ได้ใช้รถบรรทุกทุกน้ำมันของบริษัท บางจากฯ บรรทุกน้ำมันจากโรงกลั่นมายังสถานีบริการน้ำมันโดยตรง ไม่ผ่านคนกลาง ทำให้มั่นใจในคุณภาพของน้ำมันว่าไม่ปลอมปน ลักษณะการให้บริการมีดังนี้

1. สินค้าที่ให้บริการ : น้ำมันดีเซลหมุนเร็ว (High speed diesel) , เบนซิล 91 , เบนซิล 95 และน้ำมันเครื่อง
2. การให้บริการ : เดิมลม, ล้างรถ, เปลี่ยนถ่ายน้ำมันเครื่อง และห้องน้ำ
3. เวลา : 05.00 – 20.30 น.
4. คนขายน้ำมัน : ลูกจ้างประจำ 6 คน (เวลา 05.00 – 03.00 น. จำนวน 3 คน, เวลา 13.00 – 23.30 น. จำนวน 3 คน)

สมาชิกที่มาใช้บริการจะได้รับบัตรสมนาคุณ สำหรับบันทึกยอดการใช้น้ำมันทุกครั้งที่มาใช้บริการ พยบัตรเต็มก็สามารถนำมาแสดงต่อสหกรณ์ฯ เพื่อรับเงินคืน ร้อยละ 3 สตางค์ จากยอดซื้อน้ำมันของสมาชิก และหากสมาชิกซื้อน้ำมันตั้งแต่ 200 ลิตรขึ้นไป สหกรณ์ฯ จะบริการส่งน้ำมันให้โดยไม่คิดค่าใช้จ่าย หากมาซื้อที่สหกรณ์ฯ จะได้รับส่วนลดทันที 40 บาทต่อปริมาณซื้อน้ำมัน 200 ลิตร นอกจากนี้ยังสามารถชำระค่าน้ำมันได้ไม่เกิน 1 เดือน โดยต้องมีบุคคลหรือหลักทรัพย์ค้ำประกัน นอกจากนี้ สหกรณ์ฯ ยังเปิดรับสมาชิกสมทบเฉพาะใช้บริการสถานีบริการน้ำมัน

5.4.3 การดำเนินงานของสถานีบริการน้ำมัน

สหกรณ์การเกษตรคอยสะเก็ด (กรุงเทพ) จำกัด ได้ดำเนินการจัดตั้งสถานีบริการน้ำมันร่วมกับบริษัทบางจากปิโตรเลียม จำกัด (มหาชน) มีผลกำไร(ขาดทุน) จากการประกอบการในปีต่างๆ ดังนี้ (ตารางที่ 4)

ตารางที่ 4 รายละเอียดกำไร (ขาดทุน) ของสถานีบริการน้ำมัน สหกรณ์การเกษตรดอยสะเก็ด (กรุงเทพฯ) จำกัด ปี พ.ศ. 2538 – พ.ศ. 2543

ปี	รายได้ (บาท)	ต้นทุนขาย (บาท)	กำไรขั้นต้น (บาท)	รายได้		กำไร	
				เฉพาะธุรกิจ (บาท)	เฉพาะธุรกิจ (บาท)	(ขาดทุน) (บาท)	ร้อยละ
2538	3,109,755.22	2,931,488.24	178,266.98	24,755.62	290,800.73	(8,778.13)	(2.82)
2539	13,894,344.74	12,877,987.71	971,357.03	58,567.72	1,306,641.96	(276,717.21)	(2.00)
2540	18,689,517.99	17,546,433.83	1,152,082.16	44,674.52	1,631,632.78	(434,874.10)	(2.32)
2541	18,229,583.80	17,063,193.75	1,166,390.05	71,026.20	1,510,179.12	(272,762.87)	(1.49)
2542	16,791,660.63	15,591,488.08	1,200,171.75	139,129.95	1,580,229.92	(240,928.22)	(1.43)
2543	21,927,246.08	20,498,661.71	1,428,584.37	88,056.47	1,500,050.94	16,589.90	0.08

สหกรณ์ฯ มีรายจ่าย มากกว่ารายได้ ในปี พ.ศ. 2538 จำนวน 8,778.13 บาท คิดเป็นขาดทุนสุทธิ ร้อยละ 2.82 ในปี พ.ศ. 2539 จำนวน 276,717.21 บาท คิดเป็นขาดทุนสุทธิร้อยละ 2.00 พ.ศ. 2540 จำนวน 434,874.10 บาท คิดเป็นขาดทุนสุทธิร้อยละ 2.32 ปี พ.ศ. 2541 จำนวน 272,762.87 บาท คิดเป็นขาดทุนสุทธิร้อยละ 1.49 และ ปี พ.ศ. 2542 จำนวน 240,928.22 บาท คิดเป็นขาดทุนสุทธิร้อยละ 1.43

ปี พ.ศ. 2543 การจำหน่ายน้ำมันของสหกรณ์ฯ เพิ่มขึ้นมาก ทำให้สหกรณ์ฯ มีรายได้มากกว่ารายจ่าย 16,598.90 บาท คิดเป็นกำไรสุทธิร้อยละ 0.08

6. สหกรณ์การเกษตรสันป่าตองจำกัด

ตั้งอยู่เลขที่ 238 หมู่ที่ 10 ตำบลยู่หว้า อำเภอสันป่าตอง จังหวัดเชียงใหม่

6.1 ความเป็นมาของสหกรณ์

สหกรณ์การเกษตรสันป่าตอง จำกัด เริ่มก่อตั้งเมื่อปี พ.ศ.2477 โดยเกษตรกรตามหมู่บ้านต่างๆ ในเขตอำเภอสันป่าตอง ได้รวมตัวกันจัดตั้งเป็นสหกรณ์หาทุนขนาดเล็กขึ้นรวม 6 สหกรณ์ ต่อมาเมื่อปี พ.ศ. 2490 ได้มีการส่งเสริมให้เกษตรกรปลูกกล้วยเหลือในท้องที่อำเภอสันป่าตอง พร้อมทั้งได้จัดตั้งสหกรณ์การขายพืชผลอีก 1 สหกรณ์ และในเวลาเดียวกันได้มีการจัดตั้งสหกรณ์หาทุนขนาดเล็กตามหมู่บ้านต่างๆ เพิ่มขึ้นอีก 32 สหกรณ์

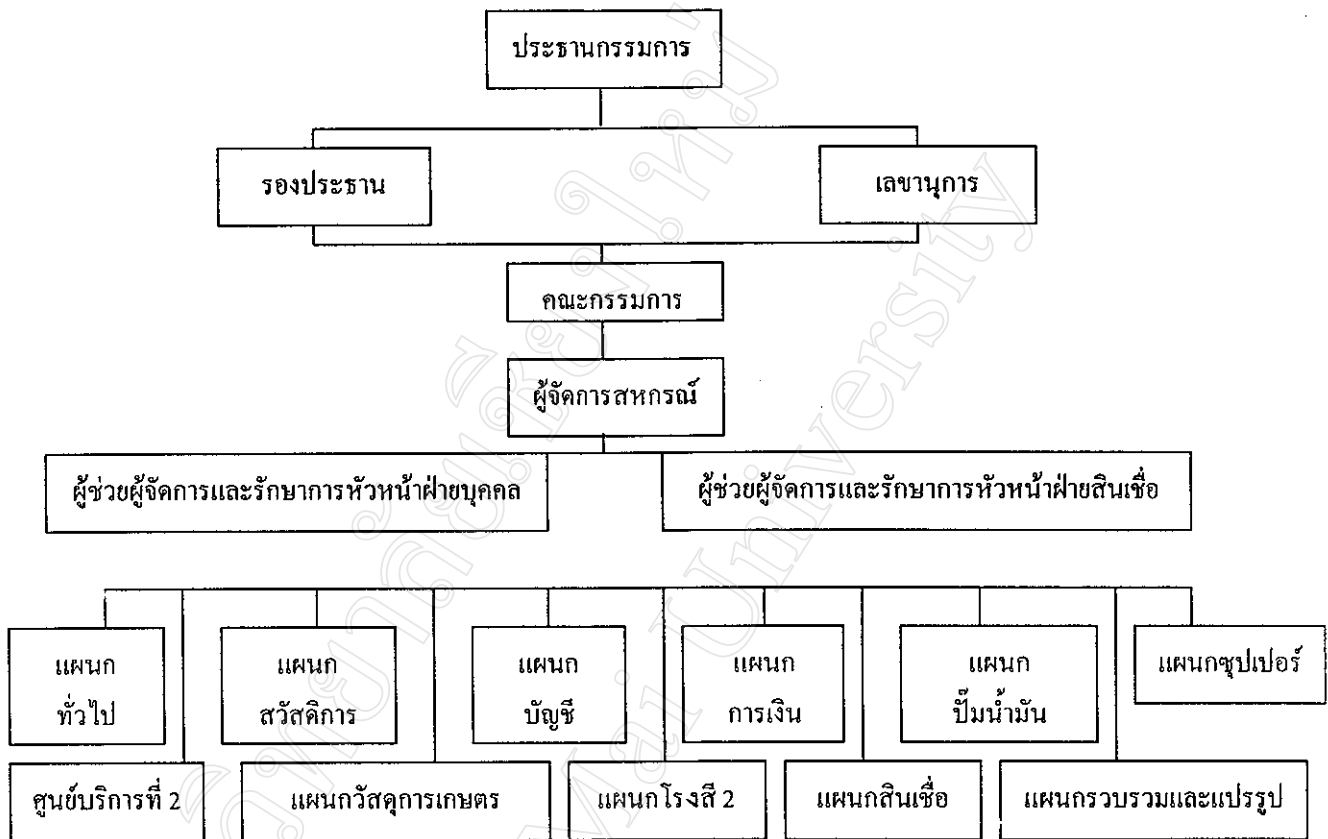
ต่อมากระทรวงพัฒนาการแห่งชาติมีนโยบายที่จะรวมกิจการของสหกรณ์หาทุนขนาดเล็กระดับหมู่บ้าน เข้าเป็นสหกรณ์การเกษตรระดับอำเภอ เพื่อให้การดำเนินงานมีประสิทธิภาพยิ่งขึ้น ดังนั้นหลังจากที่ได้มีการประกาศใช้พระราชบัญญัติสหกรณ์ พ.ศ. 2511 สหกรณ์หาทุนขนาดเล็กซึ่งตั้งอยู่ทางฟากตะวันตกของถนนสายเชียงใหม่-ฮอด จำนวน 21 สหกรณ์ จึงได้ควบเข้าเป็น “สหกรณ์การเกษตรสันป่า

ตองหนึ่ง จำกัด” ได้รับจดทะเบียนเมื่อวันที่ 1 ตุลาคม พ.ศ. 2513 มีสมาชิกทั้งสิ้น 453 คน สหกรณ์หาทุนขนาดเล็กซึ่งตั้งอยู่ทางฟากตะวันออกของถนนสายเชียงใหม่-ฮอด จำนวน 17สหกรณ์ จึงได้ควบเข้าเป็น “สหกรณ์การเกษตรสันป่าตองสอง จำกัด” ได้รับจดทะเบียนเมื่อวันที่ 1 เมษายน พ.ศ. 2514 มีสมาชิกทั้งสิ้น 373 คน และในปีเดียวกันราษฎรในท้องที่ ตำบลสันกลาง ตำบลแม่ก้ำ และตำบลท่าวังพร้าว ซึ่งใช้น้ำจากฝายปวงสนุกได้รวมตัวจัดตั้งสหกรณ์ขึ้น ชื่อว่า “สหกรณ์บำรุงที่ดินฝายปวงสนุก จำกัด”

ต่อมาทางราชการมีนโยบายที่จะควบสหกรณ์ที่มีลักษณะดำเนินการคล้ายคลึงกันเป็น สหกรณ์เดียวกัน สหกรณ์การเกษตรสันป่าตองหนึ่ง จำกัด , สหกรณ์การเกษตรสันป่าตองสอง จำกัด และสหกรณ์บำรุงที่ดินฝายปวงสนุก จำกัด จึงได้ควบเป็นสหกรณ์เดียวกันให้ชื่อว่า “สหกรณ์การเกษตรสันป่าตอง จำกัด” ได้รับการจดทะเบียนเมื่อวันที่ 1 เมษายน พ.ศ. 2516

ปัจจุบันปีบัญชี 2543 สิ้นสุดวันที่ 22 มิถุนายน 2544 มีสมาชิกจำนวน 7,329 คน แบ่งออกเป็น 106 กลุ่ม กระจายอยู่ในตำบลในเขตอำเภอสันป่าตอง และอำเภอแม่วางจำนวน 16 ตำบลได้แก่ ตำบลอุหาว่า ตำบลสันกลาง ตำบลน้ำบ่อกลาง ตำบลบ้านกลาง ตำบลทุ่งด้อม ตำบลมะขุนหวาน ตำบลมะขามหลวง ตำบลทุ่งสะโตก ตำบลแม่ก้ำ ตำบลท่าวังพร้าว ตำบลบ้านแม่ ตำบลบ้านกาด ตำบลคอนเปา ตำบลทุ่งปี่ ตำบลทุ่งรวงทอง และตำบลเมวิน สหกรณ์มีทุนเรือนหุ้น 85,651,150 บาท ทุนสำรอง 40,086,179.54 บาท และทุนอื่นๆ 11,165,525.51 บาท

6.2 โครงสร้างการบริหาร



6.3 ภารกิจของสหกรณ์

สหกรณ์การเกษตรสันป่าตอง จำกัด มีภารกิจหลักๆ คือ

6.3.1 รับฝากเงิน

สหกรณ์ฯ แนะนำให้สมาชิกนำเงินมาฝากกับสหกรณ์ฯ โดยได้บริการรับฝากเงินทั้งเงินฝากออมทรัพย์, สัจจะออมทรัพย์ และออมทรัพย์พิเศษสิ้นปีบัญชี 2543 สหกรณ์มีเงินฝากทั้งสิ้น 259,988.075.81 บาท คิดเป็น 16,255 บัญชี

6.3.2 การให้เงินกู้แก่สมาชิก

สหกรณ์ฯ ได้ให้สมาชิกกู้เงินแบ่งเป็น 2 ระยะ คือ เงินกู้ระยะสั้น มีระยะเวลาไม่เกิน 12 เดือน สิ้นปีบัญชี 2543 สหกรณ์ฯ ได้มีเงินกู้ประเภทนี้รวม 32,842,740 บาท 2,080 สัญญา เฉลี่ยกู้สัญญาละ 15,789.78 บาท เงินกู้ระยะปานกลาง มีระยะไม่เกิน 6 ปี สิ้นปีบัญชี 2543 สหกรณ์ฯ ได้มีเงินกู้ประเภทนี้รวม 89,549,600 บาท 1,042 สัญญา เฉลี่ยกู้สัญญาละ 85,940.12 บาท

6.3.3 การจัดหาสินค้ามาจำหน่าย

การจัดหาสินค้าวัสดุการเกษตรมาจำหน่ายส่วนใหญ่สหกรณ์ฯ จะจัดหาสินค้าตามความจำเป็น

ของสมาชิก ทั้งทางด้านการเกษตร เช่น วัสดุทางการเกษตร ปุ๋ย ยาฆ่าหญ้า เครื่องสูบน้ำ รถไถ พันธุ์พืช สิ้นปีบัญชี 2543 สหกรณ์ฯ ได้ขายสินค้าไปทั้งสิ้น 15,033,630.49 บาท แผนกนี้ขาดทุนเมื่อหักค่าใช้จ่ายแล้ว 16,657.16 บาท

6.3.4 การจัดหาเครื่องอุปโภคบริโภคมาจำหน่าย

สหกรณ์ฯ ได้ตั้งร้านขายสินค้าขนาดใหญ่หรือที่เรียกโดยทั่วไปว่า “ซูเปอร์มาร์เก็ต” ขายสินค้าอุปโภคบริโภคและสมาชิกที่มาใช้บริการจะมีการบันทึกยอดการใช้แต่ละครั้ง เมื่อสิ้นปีสมาชิกที่มาใช้บริการจะได้รับเงินปันผลคืนตามผลการดำเนินงาน เมื่อสิ้นปีบัญชี 2543 สหกรณ์ฯ ได้ขายสินค้าไปทั้งสิ้น 15,399,633.77 บาทแผนกนี้มีกำไร เมื่อหักค่าใช้จ่ายแล้ว 840,022.27 บาท

6.3.5 การจัดหาน้ำมันมาจำหน่าย

สถานีบริการน้ำมันของสหกรณ์ฯ เป็นสถานีขนาดใหญ่จำหน่ายน้ำมันทุกประเภท ตั้งอยู่ในทำเลที่ดี จึงทำให้มียอดขายสูง สิ้นปีบัญชี 2543 สหกรณ์ฯ ขายน้ำมันได้ถึง 36,699,725.41 บาท แผนกนี้ขาดทุนเมื่อหักค่าใช้จ่ายแล้ว 587,187.17 บาท

6.3.6 การรวบรวมผลผลิตและการแปรรูป

ในปีบัญชี 2543 สหกรณ์ฯ ได้รวบรวมผลผลิตจากสมาชิก ได้แก่ ข้าวเปลือกตามโครงการเชื่อมโยงของ กสส. ถั่วเหลือง และลำไย จำนวน 7,952,752 กิโลกรัม มูลค่า 60,252,355.50 บาท และได้แปรรูปข้าวเปลือกโดยสีเป็นข้าวสาร (โรงสีของสหกรณ์) และบรรจุเป็นกระสอบ ใส่ถุงบรรจุขนาด 5 กิโลกรัม และถุงขนาด 800 กรัม (1 ลิตร) เพื่อจำหน่ายให้แก่สมาชิกและบุคคลทั่วไป ในส่วนของการแปรรูปนี้ขาดทุนจากการดำเนินงานตามโครงการเชื่อมโยงของ กสส.เมื่อหักค่าใช้จ่ายแล้ว 924,601.79 บาท

นอกจากนี้ สหกรณ์ฯ ยังมีสวัสดิการให้แก่สมาชิก ในด้านการช่วยเหลือค่ารักษาพยาบาล ตลอดจนค่าห้องพัก เฉพาะผู้ที่รักษาตัวในโรงพยาบาล คนละ 2,000 บาทต่อปี

6.4. สถานีบริการน้ำมันของสหกรณ์การเกษตร

6.4.1 ความเป็นมาของสถานีบริการน้ำมัน

ปี พ.ศ. 2535 ประธานดำเนินงานสหกรณ์ในขณะนั้น นายคำป็น ทองตัน ได้เสนอให้ประชุมให้พิจารณาการตั้งสถานีบริการน้ำมันภายในสหกรณ์เนื่องจากสหกรณ์มีสมาชิกมาก และต้องการให้สมาชิกได้ใช้น้ำมันคุณภาพดี ราคาถูก และที่ประชุมก็ลงมติให้ตั้งสถานีบริการน้ำมันโดยใช้ทุนของสหกรณ์เอง และเริ่มเปิดให้บริการ ประมาณปี พ.ศ. 2536 มีรูปแบบเป็นสถานีบริการน้ำมันขนาดเล็ก 2 ตู้จ่าย 4 มือจ่าย มีถังเก็บน้ำมัน 2 ถังลอย จำหน่ายเฉพาะน้ำมันดีเซล โดยบริษัทบางจากฯ ให้สิทธิพิเศษในการซื้อ คือจะลดราคาให้ต่ำกว่าสถานีบริการของเอกชน

ผลการดำเนินงานของสถานีบริการน้ำมันของสหกรณ์ ได้กำไรมาตลอด ยอดขายต่อเดือนไม่ต่ำกว่า 80,000 บาท สมาชิกมาใช้บริการเกินเป้าหมายที่วางไว้ และมีความต้องการเพิ่มขึ้นโดยเฉพาะในส่วนของน้ำมันเบนซิน ประกอบกับสถานีบริการน้ำมันของสหกรณ์ ค่อนข้างคับแคบ การเข้าออกลำบาก ไม่สะดวกแก่สมาชิกที่มาใช้บริการ และไม่มีร่มเงา สหกรณ์จึงได้ประชุมเพื่อพิจารณาการก่อสร้างสถานีบริการน้ำมันขนาดใหญ่ โดยใช้สถานที่ด้านหน้าของสหกรณ์ ติดถนนสายเชียงใหม่-ฮอด มีรูปแบบ 4 ตู้จ่าย 8 มือจ่าย จำหน่ายน้ำมันทุกประเภท และได้เปิดดำเนินการปี พ.ศ. 2538 พร้อม สหกรณ์การเกษตรคอยสะเก็ด (กรุงเทพ) จำกัด, สหกรณ์การเกษตรแม่ริม จำกัด และสหกรณ์การเกษตรสันกำแพง จำกัด

6.4.2 รูปแบบการค้ำของสถานีบริการน้ำมันฯ

สหกรณ์การสันป่าตอง จำกัด ได้ซื้อรถบรรทุกน้ำมันเพื่อขนส่งเอง เนื่องจากการขนส่งน้ำมันของบริษัทขนส่งเอกชนไม่ตรงเวลา และปัญหาน้ำมันขาดหายระหว่างการขนส่ง การมีรถบรรทุกน้ำมันทำให้สหกรณ์ฯ มีรายได้จากการขนส่งน้ำมันให้สหกรณ์อื่นๆ ด้วย ลักษณะการให้บริการ มีดังนี้

1. สินค้าที่ให้บริการ : น้ำมันดีเซลหมุนเร็ว (High speed diesel) , เบนซิน 91 , เบนซิน 95 และน้ำมันเครื่อง
2. การให้บริการ : เต็มลม และห้องน้ำ
3. เวลา : 06.00 – 19.00 น.
4. คนขายน้ำมัน : ลูกจ้างประจำ 7 คน (เวลา 06.00 – 11.30 น. จำนวน 3 คน, เวลา 11.30 – 19.00 น. จำนวน 3 คน วันหยุดคนละ 1 วันเปลี่ยนกันในวัน 1 สัปดาห์)

สมาชิกที่มาใช้บริการจะได้รับบัตรบันทึกยอดซื้อ สำหรับบันทึกยอดการใช้น้ำมันทุกครั้งที่มาใช้บริการ พอสิ้นปี(บัญชี) สมาชิกนำบัตรมาแสดงจะได้เงินปันผลตามยอดการใช้ น้ำมัน และเปิดรับสมาชิกสมทบใช้บริการเฉพาะสถานีบริการน้ำมัน มีการบริการส่งน้ำมันฟรีในเขตอำเภอสันป่าตอง ตั้งแต่ 200 ลิตรขึ้นไป และมีส่วนลดพิเศษให้ลิตรละ 0.50 บาท สหกรณ์ฯยังให้สมาชิกสามารถชำระค่าน้ำมันไม่เกิน 1 เดือน โดยต้องมีหลักทรัพย์หรือบุคคลค้ำประกัน และยังให้ส่วนราชการต่างๆ เป็นสมาชิก และให้ชำระค่าน้ำมันได้ไม่เกิน 1 เดือน โดยไม่ต้องมีหลักทรัพย์ค้ำประกัน

6.4.3 การดำเนินงานของสถานีบริการน้ำมัน

สหกรณ์การเกษตรสันป่าตอง จำกัด ได้ดำเนินการจัดตั้งสถานีบริการน้ำมันร่วมกับบริษัทบางจากปิโตรเลียม จำกัด (มหาชน) มีผลกำไร(ขาดทุน) จากการประกอบการในปีต่างๆ ดังนี้ (ตารางที่ 5)

ตารางที่ 5 รายละเอียดกำไร (ขาดทุน) ของสถานีบริการน้ำมัน สหกรณ์การเกษตรสันป่าตอง จำกัด ปี พ.ศ. 2538 – พ.ศ. 2543

ปี	รายได้ (บาท)	ต้นทุนขาย (บาท)	กำไรขั้นต้น (บาท)	รายได้	รายจ่าย	กำไร	ร้อยละ
				เฉพาะธุรกิจ (บาท)	เฉพาะธุรกิจ (บาท)	(ขาดทุน) (บาท)	
2538	24,182,983.15	22,694,050.73	1,488,932.42	64,483.68	691,729.17	861,686.93	3.56
2539	19,128,860.24	17,764,694.91	1,364,165.33	74,666.34	1,098,057.04	340,744.63	1.78
2540	22,382,438.48	20,894,359.56	1,488,078.92	64,677.40	1,975,169.18	(422,412.86)	(1.88)
2541	18,751,656.66	17,786,541.95	965,114.71	2,030,799.40	3,921,973.81	(926,059.70)	(4.94)
2542	24,043,387.60	22,741,373.80	1,301,513.80	2,117,674.08	3,928,787.04	(509,599.16)	(2.12)
2543	36,699,725.41	35,331,936.37	1,367,789.04	1,598,965.97	3,553,942.18	(587,187.17)	(1.60)

สหกรณ์ฯ มีรายได้มากกว่ารายจ่าย ในปี พ.ศ. 2538 จำนวน 861,686.93 บาท คิดเป็นกำไรสุทธิร้อยละ 3.56 และในปี พ.ศ. 2543 จำนวน 340,744.63 บาท คิดเป็นกำไรสุทธิร้อยละ 1.78

หลังจากปี พ.ศ. 2539 สหกรณ์ฯ มีรายจ่ายมากกว่ารายได้ ในปี พ.ศ. 2540 จำนวน 422,412.86 บาท คิดเป็นขาดทุนสุทธิร้อยละ 1.88 พ.ศ. 2541 จำนวน 926,059.70 บาท คิดเป็นขาดทุนสุทธิร้อยละ 1.94 ปี พ.ศ. 2542 จำนวน 509,599.16 บาท คิดเป็นขาดทุนสุทธิร้อยละ 2.12 และ ปี พ.ศ. 2543 จำนวน 587,187.17 บาท คิดเป็นขาดทุนสุทธิร้อยละ 1.60

7. สหกรณ์การเกษตร สันป่าตอง จำกัด

ตั้งอยู่เลขที่ 20/1 หมู่ 8 ถนนเชียงใหม่ – สันป่าตอง อำเภอสันป่าตอง จังหวัดเชียงใหม่

7.1 ความเป็นมาของสหกรณ์

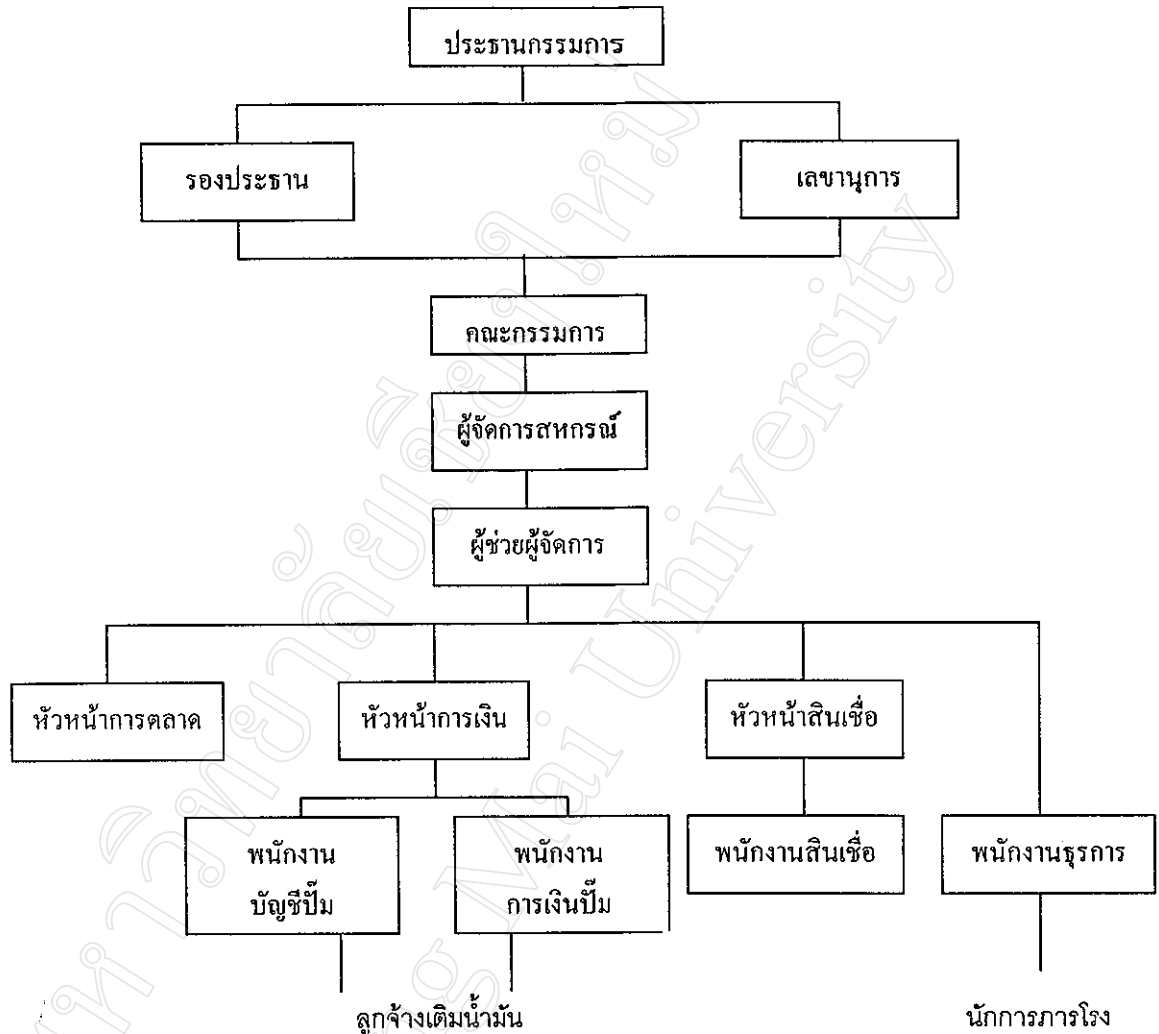
สหกรณ์ฯ ได้ถูกนำมาเผยแพร่ในอำเภอสันป่าตอง เมื่อปี พ.ศ. 2482 ซึ่งเป็นสหกรณ์หาทุนจำนวน 16 สหกรณ์ และจัดตั้งเพิ่มขึ้นในระหว่างปี พ.ศ. 2492 อีก 11 สหกรณ์ รวมเป็น 27 สหกรณ์ มีวัตถุประสงค์เพื่อ จัดหาทุนให้สมาชิกกู้ยืมเงิน เพื่อชำระหนี้สินซึ่งกู้จากบุคคลภายนอกในอัตราดอกเบี้ยสูงเป็นส่วนใหญ่ และเพื่อนำไปซื้อสัตว์พาหนะใช้งาน ปรับปรุงที่ดิน สร้างและปรับปรุงโรงเรียน เป็นต้น กระทรวงพัฒนาการแห่งชาติมีนโยบาย ที่จะรวมกิจการของสหกรณ์หาทุนขนาดเล็กระดับหมู่บ้านเข้าเป็นสหกรณ์การเกษตรระดับอำเภอ เพื่อให้การดำเนินงานมีประสิทธิภาพยิ่งขึ้น ดังนั้นหลังจากที่ได้มีการประกาศใช้พระราชบัญญัติสหกรณ์ พ.ศ. 2511 สหกรณ์ต่างๆ ในอำเภอสันป่าตองจึงได้ควมรวมเข้าด้วย

กันเป็นสหกรณ์การเกษตรสันกำแพง จำกัด และเริ่มดำเนินงานตั้งแต่วันที่ 1 สิงหาคม พ.ศ. 2514 มีสมาชิก 662 คน

เมื่อเริ่มดำเนินงาน สหกรณ์ฯ ยังไม่มีที่ดินและสำนักงานเป็นของตนเอง ต้องอาศัยสถานที่ของทางราชการเป็นที่ทำการ จึงได้มีการระดมทุนและขอความช่วยเหลือจากบรรดาสมาชิกทุกคน โดยการเสียดเงินปันผลตามหุ้น และเฉลี่ยคืนซึ่งได้รับการจัดสรรกำไรสุทธิเมื่อปี พ.ศ. 2515 และจากการถือหุ้นเพิ่มในสหกรณ์อีกคนละ 8 หุ้น มูลค่า 400 บาท เมื่อรวมกับทุนสะสมเดิมอีก จึงสามารถซื้อที่ดินเนื้อที่ 1 งาน 72 ตารางวา ในราคา 150,000 บาท และสร้างอาคารสำนักงานคอนกรีตเสริมเหล็ก 2 ชั้น กว้าง 12 เมตร ยาว 22 เมตร ราคาก่อสร้าง 400,000 บาท เป็นของสหกรณ์เอง ในปี พ.ศ. 2516 ต่อมาในปี พ.ศ. 2517 สหกรณ์ฯ ได้ซื้อที่ดินพร้อมนางข้าว จากสหกรณ์ขายข้าวและพืชผล ที่ดินจำนวน 1ไร่ 45 ตารางวา ในราคา 90,000 บาท และนางข้าวขนาดบรรจุ 300 เกวียน ราคา 25,000 บาท และในปี พ.ศ. 2520 ซื้อเพิ่มอีก 4 ไร่ 1 งาน 23 ตารางวา ราคา 322,500 บาท เพื่อสร้างนางข้าวขนาดบรรจุ 500 เกวียน อีก 1 หลัง ราคา 377,000 บาท ปี พ.ศ. 2537 สหกรณ์ฯ ได้รับเงินสนับสนุนจากกรมส่งเสริมสหกรณ์ จำนวน 2,095,900 บาท เพื่อจัดสร้างนางเอนกประสงค์คอนกรีตเสริมเหล็กขนาดบรรจุ 500 เกวียน อีก 1 หลัง บ้านพักคนงาน 1 หลัง ลานตากพืชผล ถนนเข้า-ออก คอนกรีตเสริมเหล็ก ขนาดกว้าง 5 เมตร ยาว 145 เมตร และสมาชิกได้ระดมทุนถือหุ้นคนละ 500 บาท เพื่อร่วมจัดสร้างเครื่องซัง พร้อมโรงคลุมขนาด 50 ตัน รวมสมาชิกถือหุ้นทั้งหมด 680,000 บาท และในปีเดียวกันนี้เอง สหกรณ์ฯ ได้จัดสร้างสถานีบริการน้ำมัน ได้รับการสนับสนุนจากบริษัทบางจากปิโตรเลียม จำกัด (มหาชน) ในวงเงินก่อสร้าง 4,000,000 บาท

ปัจจุบัน ปีบัญชี 2542 สิ้นสุดวันที่ 31 มีนาคม พ.ศ. 2543 สหกรณ์ฯ มีสมาชิกจำนวน 1,517 คน 34 กลุ่ม กระจายอยู่ตามตำบลต่างๆ จำนวน 13 ตำบล ได้แก่ ตำบลบวกรวด ตำบลห้วยทราย ตำบลร่องวัวแดง ตำบลห้วยแก้ว ตำบลอนกลาง ตำบลตันเปา ตำบลอนใต้ ตำบลปูกา ตำบลสันกำแพง ตำบลอนเหนือ ตำบลแซ่ซ่าง ตำบลทรายมูล และตำบลสันกลาง สหกรณ์มีทุนเรือนหุ้น 30,172,190 บาท เงินสำรอง 8,938,439.41 บาท และทุนอื่นๆ 1,1,543,654.08 บาท

7.2 โครงสร้างการบริหาร



7.3 ภารกิจของสหกรณ์

สหกรณ์การเกษตรสันกำแพง จำกัด มีภารกิจต่างๆ ดังนี้

7.3.1 การรับฝากเงิน

สหกรณ์ฯ มีการให้บริการ คือเงินฝากออมทรัพย์ และเงินฝากออมทรัพย์พิเศษ สิ้นปีบัญชี 2542 สหกรณ์มีเงินฝากทั้งสิ้น 84,216,163.08 บาท จำนวน 1,527 บัญชี

7.3.2 การให้เงินกู้แก่สมาชิก

สหกรณ์ฯ ได้ให้สมาชิกกู้เงิน แบ่งออกเป็น 2 ระยะคือ เงินกู้ระยะสั้น มีระยะเวลาไม่เกิน 12 เดือน สิ้นปีบัญชี 2542 สหกรณ์ฯ มีเงินกู้ประเภทนี้รวม 18,612,384 บาท 538 สัญญา เฉลี่ยกู้สัญญาละ 34,595.51 บาท เงินกู้ระยะปานกลาง มีระยะไม่เกิน 5 ปี สิ้นปีบัญชี 2542 สหกรณ์ฯ มีเงินกู้ประเภทนี้รวม 78,853,037 บาท 1,006 สัญญา เฉลี่ยกู้สัญญาละ 78,382.74 บาท

7.3.3 การจัดหาสินค้ามาจำหน่าย

สหกรณ์ฯ ได้จัดหาสินค้าตามความจำเป็นของสมาชิกมาจำหน่าย ได้แก่ ปุ๋ยสูตรต่างๆ ยาปราบศัตรูพืช วัสดุการเกษตร ข้าวสาร และเมล็ดพันธุ์ สิ้นปีบัญชี 2542 สหกรณ์ฯ จำหน่ายสินค้าได้ 1,155,690 บาท แผนกนี้ขาดทุน เมื่อหักค่าใช้จ่ายแล้ว 191,752.37 บาท

7.3.4 การรวบรวมผลผลิตจากสมาชิก

สิ้นปีบัญชี 2542 สหกรณ์ฯ ได้รวบรวมผลผลิตจากสมาชิกดังนี้

ข้าวเปลือกหอมมะลิ ตามโครงการตลาดกลางฯ	119,850.00 กิโลกรัม	เป็นเงิน 1,004,555.80 บาท
ข้าวเปลือกหอมมะลิตามโครงการเชื่อมโยงฯ	637,577.50 กิโลกรัม	เป็นเงิน 4,872,300.25 บาท
ข้าวเปลือกเหนียวตามโครงการเชื่อมโยงฯ	4,754.00 กิโลกรัม	เป็นเงิน 248,371.50 บาท

และสหกรณ์ฯ ขายข้าวเปลือก 1,016,847 บาท แผนกนี้ขาดทุนเมื่อหักค่าใช้จ่ายแล้ว 209,073.37 บาท

7.3.5 สถานีบริการน้ำมันสหกรณ์

สถานีบริการน้ำมันของสหกรณ์เป็นสถานีขนาดใหญ่จำหน่ายน้ำมันทุกประเภท สิ้นปีบัญชี 2543 สหกรณ์ขายน้ำมันได้ 10,406,105.07 บาท แผนกนี้ได้กำไร เมื่อหักค่าใช้จ่ายแล้ว 45,160.11 บาท

7.4 สถานีบริการน้ำมันของสหกรณ์ของสหกรณ์

7.4.1 ความเป็นมาของสถานีบริการน้ำมัน

ปี พ.ศ. 2537 บริษัทบางจากปิโตรเลียม จำกัด (มหาชน) ได้เข้ามาเสนอธุรกิจสถานีบริการน้ำมันภายในสหกรณ์การเกษตรแก่สหกรณ์การเกษตรสันกำแพง จำกัด โดยได้พาไปศึกษาดูงาน สถานีบริการน้ำมันของสหกรณ์การเกษตรหลายแห่ง คณะกรรมการบริหารสหกรณ์ในขณะนั้น เห็นว่า สถานีบริการน้ำมันน่าจะเป็นธุรกิจหนึ่งที่สามารถทำรายได้ให้แก่สหกรณ์ฯ ทำเลที่ตั้งของ สหกรณ์ฯ ที่จะตั้งสถานีบริการน้ำมันติดกับเป็นถนนสายหลัก เป็นทางผ่านไปยังสถานที่ท่องเที่ยวที่มีชื่อเสียง คือ น้ำพุร้อนสันกำแพง ประกอบกับบริเวณนั้น มีสถานีบริการน้ำมันอยู่เพียง 1 สถานี

จากการพิจารณาร่วมกันทุกฝ่าย ทั้งคณะกรรมการบริหารสหกรณ์ ฝ่ายจัดการ และสมาชิก จึงมีมติให้ก่อสร้างสถานีบริการน้ำมัน โดยบริษัทบางจากฯ เป็นผู้ลงทุนให้ 4,000,000 บาท และเริ่มเปิดดำเนินการปลายปี พ.ศ. 2537 และทำพิธีเปิดอย่างเป็นทางการที่สหกรณ์การเกษตรสันป่าตอง จำกัด เมื่อวันที่ 7 มกราคม พ.ศ. 2538 พร้อมกับ สหกรณ์การเกษตรสันป่าตอง จำกัด , สหกรณ์การเกษตรคอยสะเก็ด (กรุงเทพฯ) จำกัด และสหกรณ์การเกษตรแม่ริม จำกัด

7.4.2 รูปแบบการค้าของสถานีบริการน้ำมัน

สหกรณ์การเกษตรสันกำแพง จำกัด ได้ใช้รถบรรทุกทุกน้ำมันของบริษัทบางจากฯ บรรทุกน้ำมันจากโรงกลั่นมายังสถานีบริการน้ำมันโดยตรง ไม่ผ่านคนกลาง ทำให้มั่นใจในคุณภาพของน้ำมันว่าไม่ปลอมปน มีลักษณะการให้บริการดังนี้

1. สินค้าที่ให้บริการ : น้ำมันดีเซลหมุนเร็ว (High speed diesel) , เบนซิล 91 , เบนซิล 95 และน้ำมันเครื่อง
2. การให้บริการ : เต็มลม
3. เวลา : 06.00 – 19.00 น.
4. คนขายน้ำมัน : ลูกจ้างประจำ 3 คน

สมาชิกที่มาใช้บริการจะได้รับบัตรบันทึกยอดซื้อ สำหรับบันทึกยอดการใช้น้ำมันทุกครั้งที่มาใช้บริการ พอสิ้นปี(บัญชี) สมาชิกนำบัตรมาแสดงจะได้เงินปันผลตามยอดการใช้ น้ำมัน สหกรณ์ฯ ยังให้สมาชิกสามารถชำระค่าน้ำมันไม่เกิน 1 เดือน โดยต้องมีหลักทรัพย์หรือบุคคลค้ำประกัน และยังให้ส่วนราชการต่างๆ เป็นสมาชิก และให้ชำระค่าน้ำมันได้ไม่เกิน 1 เดือน โดยไม่ต้องมีหลักทรัพย์ค้ำประกัน

7.4.3 การดำเนินงานของสถานีบริการน้ำมัน

สหกรณ์การเกษตรสันกำแพง จำกัด ได้ดำเนินการจัดตั้งสถานีบริการน้ำมันร่วมกับบริษัทบางจากปิโตรเลียม จำกัด (มหาชน) มีผลกำไร(ขาดทุน) จากการประกอบการณ์ในปีต่างๆ ดังนี้ (ตารางที่ 6)

ตารางที่ 6 รายละเอียดกำไร (ขาดทุน) ของสถานีบริการน้ำมัน สหกรณ์การเกษตรสันกำแพง ปี พ.ศ. 2540 – พ.ศ. 2543

ปี	รายได้ (บาท)	ต้นทุนขาย (บาท)	กำไรขั้นต้น (บาท)	รายจ่าย		กำไร (ขาดทุน) (บาท)	ร้อยละ
				เฉพาะธุรกิจ (บาท)	เฉพาะธุรกิจ (บาท)		
2540	15,022,428.52	13,810,366.26	1,212,060.23	184,156.77	1,417,577.53	(21,355.53)	(0.14)
2541	14,196,310.24	13,087,470.34	1,108,839.90	83,421.12	1,112,688.00	79,573.20	0.56
2542	11,363,671.23	10,645,096.28	718,574.95	217,985.43	891,937.59	44,622.79	0.39
2543	10,406,105.07	9,604,555.78	801,549.29	80,040.16	836,429.34	45,160.11	0.43

ในปี พ.ศ. 2540 สหกรณ์ฯ รายจ่ายมากกว่ารายได้จำนวน 21,355.53 บาท คิดเป็นขาดทุนสุทธิ ร้อยละ 0.14

ในในปี พ.ศ. 2541 สหกรณ์ฯ มีรายได้มากกว่ารายจ่าย จำนวน 79,573.02 บาท คิดเป็นกำไรสุทธิ ร้อยละ 0.56 และปี พ.ศ. 2542 จำนวน 44,622.79 บาท คิดเป็นกำไรสุทธิร้อยละ 0.39 ในปี พ.ศ. 2541 จำนวน 79,573.02 บาท คิดเป็นกำไรสุทธิร้อยละ 0.56 และในปี พ.ศ. 2543 จำนวน 45,160.11 บาท คิดเป็นกำไรสุทธิร้อยละ 0.43

8. สหกรณ์การเกษตรแม่ริม จำกัด

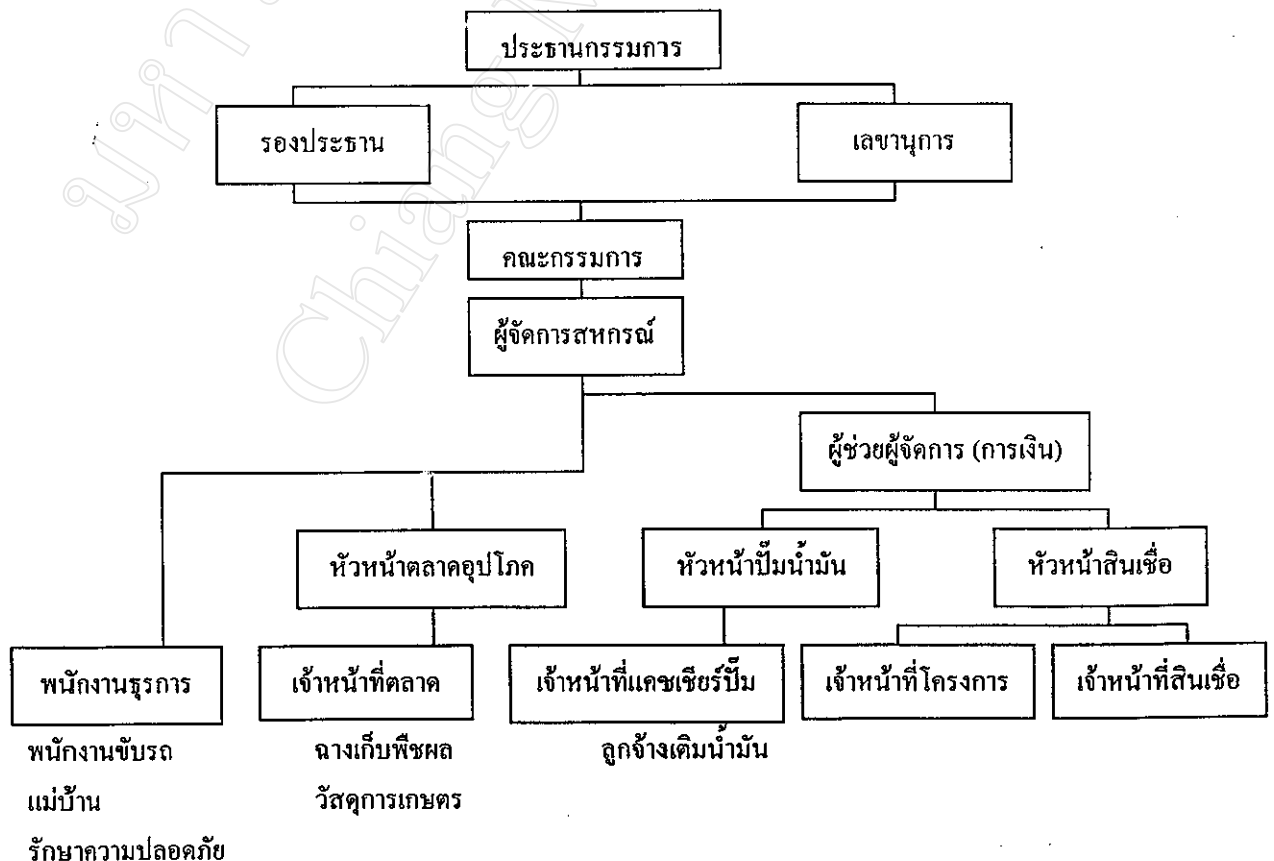
ตั้งอยู่เลขที่ 38/5 หมู่ 4 ถนนเชียงใหม่ – ฝาง ตำบลริมใต้ อำเภอแม่ริม จังหวัดเชียงใหม่

8.1 ความเป็นมาของสหกรณ์

สหกรณ์การเกษตรแม่ริมจำกัด ได้จดทะเบียนเป็นสหกรณ์การเกษตรตั้งแต่วันที่ 15 เมษายน พ.ศ. 2514 โดยการควมรวมสหกรณ์หาทุนต่างในอำเภอแม่ริม ในปี พ.ศ. 2532 สหกรณ์ได้สร้างโกดังขนาดบรรจุ 500 ตัน พร้อมเครื่องชั่งขนาด 50 ตัน และในปี พ.ศ. 2534 สหกรณ์ฯ ได้สร้างร้านค้าติดกับสำนักงานของสหกรณ์ฯ มูลค่า 240,000 บาท ปี พ.ศ. 2537 สหกรณ์ได้ซื้อที่ดินจำนวน 3 ไร่ 320 ตารางวา ที่บ้านหนองปลามัน ตำบลห้วยทราย เพื่อสร้างตลาดกลาง ลานตาก และเครื่องชั่งขนาด 40 ตัน มูลค่า 2,090,000 บาท ในปี พ.ศ. 2538 สหกรณ์ฯ ได้ก่อสร้างสถานบริการน้ำมันขนาดใหญ่ โดยการลงทุนของบริษัทบางจากปิโตรเลียม จำกัด (มหาชน) ในปี พ.ศ. 2539 สหกรณ์ฯ ได้รับเงินงบประมาณจากกรมส่งเสริมสหกรณ์จำนวน 3,000,000 บาท สหกรณ์ฯ ได้นำไปก่อสร้างโกดังเก็บเมล็ดพันธุ์

ปัจจุบัน ปีบัญชี 2542 สิ้นสุดวันที่ 30 มิถุนายน พ.ศ. 2543 สหกรณ์มีสมาชิก 1,444 คน 25 กลุ่มกระจายอยู่ตามตำบลต่างๆ จำนวน 8 ตำบล ได้แก่ ตำบลริมใต้ ตำบลแม่สา ตำบลเหมืองแก้ว ตำบลสันโป่ง ตำบลสะลวง ตำบลชีเหล็ก ตำบลห้วยทราย และตำบลแม่แรม มีทุนเรือนหุ้น 11,963,580 บาท เงินสำรอง 2,495,329.62 บาท และทุนอื่นๆ 457,110.75 บาท

8.2 โครงสร้างการบริหาร



8.3 ธุรกิจของสหกรณ์

สหกรณ์การเกษตรแม่ริม จำกัด มีธุรกิจหลักๆ คือ

8.3.1 การรับฝากเงิน

สหกรณ์ฯ ได้รับเงินฝากจากสมาชิก และสหกรณ์อื่น ดังนี้ บัญชีเงินฝากออมทรัพย์ บัญชีเงินฝากออมทรัพย์พิเศษ และบัญชีเงินฝากสัจจะออมทรัพย์ เมื่อสิ้นปีบัญชี 2542 สหกรณ์ฯ มีเงินฝากทั้งสิ้น 68,165,271 บาท จำนวน 2,031 ราย

8.3.2 การให้เงินกู้แก่สมาชิก

สหกรณ์ฯ ได้ให้เงินกู้แก่สมาชิก 2 ประเภท คือ เงินกู้ระยะสั้น มีระยะเวลาไม่เกิน 12 เดือน สิ้นปีบัญชี 2542 สหกรณ์ฯ ได้ให้สมาชิกกู้เงินประเภทนี้ 4,649,720 บาท 285 สัญญา เฉลี่ยกู้สัญญาละ 16,314.80 บาท เงินกู้ระยะปานกลาง มีระยะเวลาไม่เกิน 5 ปี สิ้นปีบัญชี 2542 สหกรณ์ฯ ได้ให้สมาชิกกู้เงินประเภทนี้ 22,769,500 บาท 176 สัญญา เฉลี่ยกู้สัญญาละ 129,372.15 บาท

8.3.3 การจัดสินค้า มาจำหน่าย

สหกรณ์ฯ ได้จัดหาสินค้าตามความจำเป็นของสมาชิกมาจำหน่าย ได้แก่ ปุ๋ยสูตรต่างๆ ยาปราบศัตรูพืช วัสดุการเกษตร สิ้นปีบัญชี 2542 สหกรณ์ฯ จำหน่ายสินค้าได้ 2,559,490.45 บาท แผนกนี้ได้กำไรเมื่อหักค่าใช้จ่ายแล้ว 31,644.63 บาท และแผนกซูเปอร์ฯ จำหน่ายได้ 5,184,141.91 บาท แผนกนี้ขาดทุนเมื่อหักค่าใช้จ่ายแล้ว 255,522.78 บาท

8.3.4 สถานีบริการน้ำมัน

สถานีบริการน้ำมันของสหกรณ์เป็นสถานีขนาดใหญ่จำหน่ายน้ำมันทุกประเภท สิ้นปีบัญชี 2542 สหกรณ์ฯ ขายน้ำมันได้ 13,288,868.76 บาท แผนกนี้ขาดทุนเมื่อหักค่าใช้จ่ายแล้ว 300,297.44 บาท

8.3.5 การรวบรวมผลผลิตของสมาชิกเพื่อจัดจำหน่าย

สิ้นปีบัญชี 2542 สหกรณ์ฯ ได้รวบรวมผลผลิต ถั่วเหลืองจากสมาชิก เป็นเงิน 10,887,419.32 และขายได้เป็นเงิน 11,530,385.85 บาท แผนกนี้ขาดทุนเมื่อหักค่าใช้จ่ายแล้ว 35,212.44 บาท

8.4 สถานีบริการน้ำมันของสหกรณ์การเกษตร

8.4.1 ความเป็นมาของสถานีบริการน้ำมัน

จากการที่มีสถานีบริการน้ำมันขนาดเล็กในสหกรณ์การเกษตรต่างๆ ทั้งในจังหวัดเชียงใหม่ และจังหวัดอื่นๆ ทั่วประเทศ เพื่อให้เกษตรกรได้มีโอกาสใช้น้ำมันคุณภาพดี และจากการพูดคุยกับบริษัทบางจากฯ ทำให้ทราบว่า มีรูปแบบการทำสถานีบริการน้ำมันขนาดใหญ่ ที่เรียกว่า “ป้อมรุ่นพัฒนา” จำหน่ายน้ำมันทุกประเภท สหกรณ์ฯ จึงได้นำมาพิจารณา และเห็นว่าสหกรณ์ฯ อยู่ในเขตชุมชน มีโอกาสที่สมาชิกและบุคคลทั่วไปจะมาใช้บริการมาก ในตอนแรกสหกรณ์ฯ จะลงทุนเอง หรือกู้สถาบันการเงิน แต่คณะกรรมการในขณะนั้นเกรงว่าจะไม่คุ้มกับการลงทุน ทางบริษัทบางจากฯ จึงเสนอเป็นผู้ลง

ทุนก่อสร้างให้มูลค่า 4,000,000 บาท สหกรณ์ฯ จึงมีมติให้สร้างสถานีบริการน้ำมันขนาดใหญ่ จำหน่ายน้ำมันทุกชนิด เปิดทำการตั้งแต่ปี พ.ศ. 2538 และทำพิธีเปิดอย่างเป็นทางการที่ สหกรณ์การเกษตรสันป่าตอง จำกัด เมื่อวันที่ 7 มกราคม พ.ศ. 2538 พร้อมกับ สหกรณ์การเกษตรสันป่าตอง จำกัด , สหกรณ์การเกษตรคอยสะเก็ด (กรุงเทพฯ) จำกัด และสหกรณ์การเกษตรสันกำแพง จำกัด

8.4.2 รูปแบบการค้าของสถานีบริการน้ำมัน

สหกรณ์การเกษตรแมริม จำกัด ได้ใช้รถบรรทุกน้ำมันของสหกรณ์การเกษตรสันป่าตอง จำกัด บรรทุกน้ำมันจากโรงกลั่นมายังสถานีบริการน้ำมันโดยตรง ไม่ผ่านคนกลาง ทำให้มั่นใจในคุณภาพของน้ำมันว่าไม่ปลอมปน มีลักษณะการให้บริการดังนี้

1. สินค้าที่ให้บริการ : น้ำมันดีเซลหมุนเร็ว (High speed diesel) , เบนซิน 91 , เบนซิน 95 และน้ำมันเครื่อง
2. การให้บริการ : เต็มลม และห้องน้ำ
3. เวลา : 06.00 – 19.00 น.
4. คนขายน้ำมัน : ลูกจ้างประจำ 3 คน

สมาชิกที่มาใช้บริการจะได้รับบัตรบันทึกยอดซื้อ สำหรับบันทึกยอดการใช้น้ำมันทุกครั้งที่มาใช้บริการ พอสิ้นปี(บัญชี) สมาชิกนำบัตรมาแสดงจะได้เงินปันผลตามยอดการใช้ น้ำมัน สหกรณ์ฯ ยังให้สมาชิกสามารถชำระค่าน้ำมันไม่เกิน 1 เดือน โดยต้องมีหลักทรัพย์หรือบุคคลค้ำประกัน และยังให้ส่วนราชการต่างๆ เป็นสมาชิก และให้ชำระค่าน้ำมันได้ไม่เกิน 1 เดือน โดยไม่ต้องมีหลักทรัพย์ค้ำประกัน

8.4.3 ผลประกอบการของสถานีบริการน้ำมัน

สหกรณ์การเกษตรแมริม จำกัด ได้ดำเนินการจัดตั้งสถานีบริการน้ำมันร่วมกับบริษัทบางจากปิโตรเลียม จำกัด (มหาชน) มีผลกำไร(ขาดทุน) จากการประกอบการในปีต่างๆ ดังนี้ (ตารางที่ 7)

ตารางที่ 7 รายละเอียดกำไร (ขาดทุน) ของสถานีบริการน้ำมันสหกรณ์การเกษตรแมริม จำกัด ปี พ.ศ. 2541 – พ.ศ. 2543

ปี	รายได้ (บาท)	ต้นทุนขาย (บาท)	กำไรขั้นต้น (บาท)	รายได้	รายจ่าย	กำไร (ขาดทุน) (บาท)	ร้อยละ
				เฉพาะธุรกิจ (บาท)	เฉพาะธุรกิจ (บาท)		
2541	13,278,537.78	12,815,359.61	463,178.17	11,450.00	657,312.92	182,684.75	1.38
2542	9,601,367.44	9,261,144.77	340,222.67	35,817.00	1,082,762.98	(706,723.31)	(7.36)
2543	13,473,403.26	12,943,564.01	529,839.25	80,010.16	310,146.85	(300,297.44)	(2.23)

ในปี พ.ศ. 2541 สหกรณ์ฯ มีรายได้มากกว่ารายจ่ายจำนวน 182,644.75 บาท คิดเป็นกำไรสุทธิร้อยละ 1.38 หลังจากปี พ.ศ. 2541 สหกรณ์ฯ มีรายจ่ายมากกว่ารายได้ ในปี พ.ศ. 2542 จำนวน 706,723.31 บาท คิดเป็นขาดทุนสุทธิร้อยละ 7.36 ปี พ.ศ. 2543 จำนวน 300,297.44 บาท คิดเป็นขาดทุนสุทธิร้อยละ 2.23

ตอนที่ 2 จุดอ่อน จุดแข็ง โอกาส และข้อจำกัด ของสถานีบริการน้ำมันภายในสหกรณ์การเกษตรต่างๆ

ในการศึกษาครั้งนี้ได้ใช้กระบวนการประชุมสนทนากลุ่ม (Focus group Discussion) โดยใช้กระบวนการวิเคราะห์ห้องค์กร SWOT Analysis มาเป็นกรอบในการเก็บรวบรวมข้อมูลและกรอบประเด็นในการตั้งคำถามถาม-ตอบร่วมกับคณะกรรมการบริหารสหกรณ์การเกษตร ผู้จัดการสหกรณ์ และพนักงานในส่วนที่เกี่ยวข้องกับธุรกิจน้ำมันของสหกรณ์ พบว่ามีจุดอ่อน จุดแข็ง โอกาส และข้อจำกัดดังนี้

สถานีบริการน้ำมันขนาดเล็ก

ตารางที่ 8 จุดอ่อนสถานีบริการน้ำมันขนาดเล็ก

จุดอ่อน	สหกรณ์การเกษตร (จำกัด)				ร้อยละ (N=4)
	คอบสะเกิด	แม่แจ่ม	ฮอด	หางดง	
ด้านบุคลากร มีพนักงานเพียง 1 คน ทั้งเติมน้ำมัน และเขียนบิลทำให้การบริการล่าช้า ไม่ได้มาตรฐาน	/	/	/	/	100
คณะกรรมการมีความรู้ที่น้อย ไม่เข้าใจขั้นตอนการปฏิบัติงานของสถานีบริการน้ำมัน และไม่มีความรู้ในเรื่องธุรกิจน้ำมัน การเรียนรู้ต้องใช้เวลาอย่างมาก	/	-	/	/	75
การทำงานในรูปแบบคณะกรรมการ ทำให้เกิดความล่าช้าในการวางแผน โขบาย การพัฒนาตลาด และตัดสินใจในเรื่องต่างๆ	/	-	-	/	50
พนักงานขาดขวัญและกำลังใจในการทำงาน เพราะวิตกกังวลในเรื่องน้ำมันขาดหายเกินบัญชีจะต้องชดใช้	/	-	-	-	25
เวลาที่มีคดีความ เช่น การฟ้องร้องสมาชิกที่ไม่มาชำระค่าน้ำมัน คณะกรรมการมักจะสงสาร หรือเป็นพวกพ้องเดียวกัน ทำให้จัดการลำบาก	/	-	-	-	25

ตารางที่ 8 (ต่อ)

จุดอ่อน	สหกรณ์การเกษตร (จำกัด)				ร้อยละ (N=4)
	คอยสะเก็ด	แม่แจ่ม	ฮอด	หางดง	
ด้านบริหารการเงิน					
ระบบบัญชีของสหกรณ์กำหนดปริมาณน้ำมันขาดหายไม่เกินร้อยละ 0.5 เท่านั้น ถ้าเกินกว่านี้ให้คิดเป็นค่าใช้จ่ายของสหกรณ์ และต้องนำไปติดภายในส่วนของภาษีขายด้วย	/	/	/	/	100
กำไรน้อย บางปีหากต้องชดเชยน้ำมันขาดหายเกินบัญชี ทำให้ขาดทุนได้	/	/	/	-	75
ขาดแคลนงบประมาณในการปรับปรุงสถานที่ และพัฒนาพนักงาน	/	/	/	-	75
มีการฟ้องร้องระหว่างสหกรณ์กับสมาชิกที่ไม่ชำระค่าน้ำมันตามกำหนด ทำให้สหกรณ์ต้องเสียค่าใช้จ่ายในการฟ้องร้อง และมีลูกหนี้ทางการค้าเพิ่มขึ้น	/	/	-	-	50
สถานีบริการน้ำมันก่อตั้งมานาน ทำให้ต้องเสียค่าใช้จ่ายในการซ่อมแซมอุปกรณ์ต่างๆ มากขึ้นทุกปี และบ่อยครั้งขึ้น	/	-	-	/	50
การสั่งซื้อน้ำมันตอนปลายเดือน จะทำให้มีภาษีซื้อมากกว่าภาษีขาย ทำให้เกิดปัญหาในการคิดภาษีมูลค่าเพิ่ม ต้องไปชี้แจงกับสรรพากร ในเรื่องของ Stock น้ำมัน	-	-	/	-	25
ด้านการบริหารการตลาด					
การบริการล่าช้า ไม่ได้มาตรฐาน เช่นไม่มีบริการเช็คกระຈกทิ้งขยะ เป็นต้น	/	/	/	/	100
มีเฉพาะเติมลมฟรี ลูกค้าต้องบริการตัวเอง ส่วนบริการเสริมอื่นๆ ไม่มี เช่น เปลี่ยนถ่ายน้ำมันเครื่อง ล้างอัดฉีด ปะยาง และร้านค้า	/	/	/	/	100
การส่งเสริมการขายมีน้อย เพราะของสมนาคุณต่างๆ เป็นการเพิ่มต้นทุนมากกว่าเพิ่มรายได้	/	/	/	/	100
สถานที่ไม่สวยงาม และคับแคบ ไม่มีร่มเงาให้ผู้ใช้บริการ	/	/	/	-	75
เวลาดำเนินการน้อย จะเปิด - ปิดตามเวลาทำการของสหกรณ์	/	-	-	/	50

ตารางที่ 9 จุดแข็งสถานีสบริการน้ำมันขนาดเล็ก

จุดแข็ง	สหกรณ์การเกษตร (จำกัด)				ร้อยละ (N=4)
	คอยสะเก็ด	แม่แจ่ม	ฮอด	หางดง	
ด้านบุคลากร					
มีคณะกรรมการตรวจรับน้ำมันจากรถขนส่งน้ำมัน เพื่อตรวจสอบปริมาณน้ำมันให้ขาดหายน้อยที่สุด	/	-	-	/	50
คณะกรรมการผลิตเปลี่ยนเข้ามาทำงานในสหกรณ์ ทำให้การทำงานคล่องตัว การรับทราบปัญหา ข้อจำกัดต่างๆ และแก้ไขปัญหาลงหน้า ทำได้รวดเร็ว	-	/	-	-	25
คณะกรรมการและพนักงานมีความเข้าใจในบทบาทหน้าที่ของแต่ละฝ่ายไม่ก้าวก้ำหน้าที่ซึ่งกันและกัน	-	/	/	-	50
มีการอบรมคณะกรรมการและพนักงานในหลักสูตรต่างๆ ที่เกี่ยวข้องกับสหกรณ์ และสถานีสบริการน้ำมัน	-	-	/	-	25
มีประกันสังคม และชุดฟอร์มให้พนักงานเติมน้ำมัน ทำให้พนักงานตั้งใจทำงาน	-	-	-	/	25
มีพนักงานวางแผนการซื้อน้ำมัน และคอยติดตามการขึ้นลงของราคาน้ำมันอย่างต่อเนื่อง	-	-	-	/	25
ด้านการบริหารการเงิน					
ต้นทุนการจ้างพนักงานต่ำ เพราะจ้างพนักงานเพียง 1 คน ทำหน้าที่เติมน้ำมัน เขียนบิล และสรุปยอดจำหน่ายประจำวัน	/	/	/	/	100
สหกรณ์ลงทุนก่อสร้างสถานีสบริการน้ำมันเอง จึงไม่มีเงื่อนไขทางการค้ากับบริษัทบางจากปิโตรเลียม จำกัด (มหาชน)	/	/	/	/	100
มีการปันผลให้สมาชิกที่ใช้บริการเฉพาะสถานีสบริการน้ำมันเมื่อสิ้นปีบัญชี	-	-	-	/	25
มีการสำรองเงินจากการขายน้ำมันลิตรละ 0.05 บาท เพื่อชดเชยน้ำมันขาดหายเกินกำหนด เมื่อสิ้นปีบัญชีจะได้ไม่ต้องหาผู้รับผิดชอบ	-	/	-	-	25
คิดค่าตอบแทนให้พนักงานเป็น % จากยอดขายน้ำมันในแต่ละวัน แทนที่จะกำหนดเป็นรายวัน หรือรายเดือน ทำให้พนักงานตั้งใจทำงานมากขึ้น	-	/	-	-	25
ด้านการบริการและการตลาด					
สหกรณ์จำหน่ายน้ำมันให้สมาชิกและบุคคลทั่วไปในราคาที่ต่ำกว่าห้องตลาดลิตรละ 0.10 – 0.15 บาท	/	/	/	/	100

ตารางที่ 9 (ต่อ)

จุดแข็ง	สหกรณ์การเกษตร (จำกัด)				ร้อยละ (N=4)
	คอยสะเก็ด	แม่แจ่ม	ฮอด	หางดง	
คุณภาพของน้ำมันเป็นที่เชื่อถือของสมาชิก และบุคคลทั่วไป เพราะระบบสหกรณ์ (ระบบบัญชี) ไม่สามารถนำน้ำมันจากที่อื่นมาจำหน่ายได้ ต้องเป็นน้ำมันบางจาก เท่านั้น	/	/	/	/	100
สมาชิกสามารถเชื่อน้ำมัน ในระยะเวลา 20 – 30 วัน โดยต้องมีหลักทรัพย์ หรือบุคคลค้ำประกัน	/	/	/	/	100
มีการเปิดรับบุคคลภายนอกเข้าเป็นสมาชิกสมทบใช้บริการ เฉพาะสถานีบริการน้ำมัน	/	/	/	/	100
เปิดบริการทุกวัน ไม่มีวันหยุด	-	/	/	-	50
ส่วนราชการสามารถเชื่อน้ำมันในระยะเวลา 30 วัน โดยไม่ต้องมีหลักทรัพย์ค้ำประกัน	/	-	-	-	25

ตารางที่ 10 โอกาสสถานีบริการน้ำมันขนาดเล็ก

โอกาส	สหกรณ์การเกษตร (จำกัด)				ร้อยละ (N=4)
	คอยสะเก็ด	แม่แจ่ม	ฮอด	หางดง	
จากการที่ภาครัฐให้ความสนใจในการพัฒนาชนบทมากขึ้น ทั้งโครงการกองทุนหมู่บ้าน และหนึ่งผลิตภัณฑ์หนึ่งตำบล จะทำให้มีการขยายการผลิตในด้านต่างๆ และกิจกรรมต่างๆ ทางเศรษฐกิจ เช่น การขนส่ง จะมีมากขึ้น การใช้น้ำมันก็จะเพิ่มขึ้น	/	/	/	/	100
บริษัทบางจากฯ ขายน้ำมันให้ถูกกว่าสถานีบริการน้ำมันของเอกชน ลิตรละ 0.15 – 0.25 บาท และมีส่วนลดพิเศษให้อีกถ้าสหกรณ์สามารถจำหน่ายได้เกิน 3 ถึง (60,000 ลิตร) ต่อเดือน	/	/	/	/	100
พรบ. สหกรณ์ปี พ.ศ. 2542 ในส่วนของการดำรงตำแหน่งไม่เกิน 2 วาระของคณะกรรมการบริหารสหกรณ์ จะเป็นการเปิดโอกาสให้สมาชิกที่มีความสามารถเข้ามาบริหารสหกรณ์	/	-	/	/	75
มีส่วนราชการและเอกชนหลายแห่งเข้ามาติดต่อขอเป็นสมาชิกสมทบใช้บริการสถานีบริการน้ำมัน	/	-	/	-	50
สถานีบริการน้ำมันตั้งอยู่ในเส้นทางที่รถประจำผ่านหลายสาย เหมาะที่จะเป็นที่พักรถ หากมีบริการที่ครบวงจร	-	-	-	/	25
สหกรณ์มีการอบรมให้สมาชิกทั้งเก่า และใหม่ มากขึ้น โดยเฉพาะเรื่องหลักและวิธีการสหกรณ์ เพื่อสมาชิกจะได้เข้าใจ มีจิตสำนึก และร่วมมือในธุรกิจของสหกรณ์มากขึ้น	/	-	-	-	25

ตารางที่ 10 (ต่อ)

โอกาส	สหกรณ์การเกษตร (จำกัด)				ร้อยละ (N=4)
	คอยสะเก็ด	แม่แจ่ม	ฮอด	หางดง	
มีการทำการเกษตรแบบพันธสัญญา เช่นปลูกข้าวโพดหวาน มันฝรั่ง หากการดำเนินงานผ่านระบบสหกรณ์ ข้อมมีผลต่อ ธุรกิจของสหกรณ์ เช่น การจำหน่ายปุ๋ย ยาฆ่าแมลง และน้ำมัน เป็นต้น	-	/	-	-	25

ตารางที่ 11 ข้อจำกัดสถานีบริการน้ำมันขนาดเล็ก

ข้อจำกัด	สหกรณ์การเกษตร (จำกัด)				ร้อยละ (N=4)
	คอยสะเก็ด	แม่แจ่ม	ฮอด	หางดง	
มีคู่แข่งทางการค้ามากมาย สถานีบริการเอกชนมีบริการที่ครบ วงจร และพยายามตัดราคาให้ต่ำกว่าของสหกรณ์	/	/	/	/	100
มีการเสียภาษีในส่วนของสถานีบริการน้ำมันหลายแห่ง ไม่ว่าจะ จะเป็น ภาษีโรงเรือน ภาษีอบจ. ภาษี โยธา และภาษีมูลค่าเพิ่ม เป็นต้น	/	/	/	/	100
ที่ตั้งสถานีบริการน้ำมันอยู่ไกลจากชุมชน และสมาชิก ทำให้ การมาใช้บริการของสมาชิกน้อย เพราะไม่คุ้มค่าที่จะเดินทาง มาใช้บริการ	/	/	/	-	75
การขนส่งน้ำมันมีเทคนิคมาก พนักงานขับรถน้ำมันทุจริต ทำ ให้ได้รับน้ำมันในปริมาณที่น้อยกว่าที่ควรจะเป็น	/	-	/	-	50
ผลผลิตทางการเกษตรของสมาชิกไม่แน่นอน โดยเฉพาะลำไย ในปี พ.ศ. 2544 ผลผลิตน้อย การอุปลำไยก็น้อยตามไปด้วย ส่งผล ให้การจำหน่ายน้ำมันของสหกรณ์ลดลง	-	-	/	/	50
พรบ. สหกรณ์ปี พ.ศ. 2542 ในส่วนของการดำรงตำแหน่งไม่ เกิน 2 วาระของคณะกรรมการบริหารสหกรณ์ จะทำให้ขาด ความต่อเนื่องในการวางแผนโยบาย และการปฏิบัติ	-	/	-	-	25
จากวิกฤติเศรษฐกิจ ทำให้คนทั่วไปประหยัดขึ้น การใช้น้ำมัน ของสมาชิก และบุคคลทั่วไปลดลง ส่งผลให้การจำหน่ายน้ำ มันของสหกรณ์ลดลง	-	-	-	/	25
อิทธิพลท้องถิ่น เช่นการเขื่อน้ำมันของสมาชิกที่มีอิทธิพล แล้ว ไม่ชำระค่าน้ำมัน การติดตามหนี้ทำได้ลำบาก	-	/	-	-	25
ราคาน้ำมันแปลงแปลงขึ้น-ลงอย่างรวดเร็ว ทำให้การคาด การณ์การซื้อน้ำมันของสหกรณ์ทำได้ลำบาก	/	-	-	-	25

สถานีบริการน้ำมันขนาดใหญ่

ตารางที่ 12 จุดอ่อนสถานีบริการน้ำมันขนาดใหญ่

จุดอ่อน	สหกรณ์การเกษตร (จำกัด)				ร้อยละ (N=4)
	คอยสะเก็ด (กรุงเทพ)	สันป่าดอง	สันกำแพง	แม่ริม	
ด้านบุคลากร พนักงานเติมน้ำมันเข้า – ออกบ่อย เพราะไม่ค่อยภูมิใจ ในงานที่ทำ ว่าเป็นงานต้อ้นต่ำ เป็นงานของชาวเขา	/	/	-	/	75
สหกรณ์มีการขยายธุรกิจ แต่ไม่ได้พัฒนาบุคลากรไป พร้อมๆ กัน ทำให้ขาดแคลนพนักงานประสานงานกับ บริษัทต่างๆ และกับสมาชิกของสหกรณ์	/	-	/	/	75
การทำงานในรูปคณะกรรมการ ทำให้เกิดความล่าช้าใน การวางนโยบาย การพัฒนาตลาด และตัดสินใจในเรื่อง ต่างๆ	-	/	/	/	75
พนักงานเติมน้ำมันไม่ค่อยมีความรู้เกี่ยวกับเรื่องของน้ำ มัน ทำให้มีการเติมน้ำมันผิด และไม่สามารถตอบคำถาม ลูกค้าได้ ทำให้ความเชื่อถือน้อยลง	/	/	-	-	50
ด้านบริหารการเงิน ระบบบัญชีของสหกรณ์กำหนดปริมาณน้ำมันขาดหาย ไม่เกินร้อยละ 0.5 เท่านั้น ถ้าเกินกว่านี้ให้คิดเป็นค่าใช้จ่าย ของ สหกรณ์ และต้องนำไปติดภาษีในส่วนของภาษี ขายด้วย	/	/	/	/	100
กำไรน้อย ต้นทุนการดำเนินงานสูงทั้งค่าไฟฟ้า ค่าเสื่อม ราคา เงินเดือนพนักงาน สิ้นปีต้องมีปันผลให้แก่สมาชิก บางปีหากต้องชดเชยน้ำมันขาดหายเกินบัญชี ทำให้ขาด ทุนได้	/	/	/	/	100
การลงทุนสร้างสถานีบริการน้ำมันโดยบริษัทต่างๆ ทำให้สหกรณ์มีค่าใช้จ่ายในการชำระคืน และเงินชดเชย ในกรณีที่ขายออกขายไม่ได้ตามเป้าหมาย	/	-	-	/	50
การจ้างพนักงานเติมน้ำมันเป็นพนักงานประจำ ทำให้ต้นทุน สูง เพราะต้องมีการขึ้นเงินเดือนทุกปี	-	-	/	-	25

ตารางที่ 12 (ต่อ)

จุดอ่อน	สหกรณ์การเกษตร (จำกัด)				ร้อยละ (N=4)
	คอยสะเก็ด (กรุงเทพ)	สันป่าตอง	สันกำแพง	แม่ริม	
ด้านการบริหารและการตลาด การบริการไม่ได้มาตรฐาน ไม่ทำตามขั้นตอนของการบริการ	/	/	/	/	100
การโฆษณาประชาสัมพันธ์น้อย ทั้งในส่วนของสมาชิกและบุคคลทั่วไป การประชุมกลุ่มสมาชิกจะมีเพียงเรื่องของสินเชื่อเท่านั้น	/	-	/	/	75
ไม่มีบริการเสริม เช่น เปลี่ยนถ่ายน้ำมันเครื่อง (ทำให้การจำหน่ายน้ำมันเครื่องได้น้อย) ล้างอัดฉีด และร้านค้า เป็นต้น มีเพียงห้องน้ำ และเคมิลมฟรี โดยลูกค้าต้องบริการตัวเอง	-	/	/	/	75
การส่งเสริมการขายมีน้อย เนื่องจากเป็นการเพิ่มต้นทุนมากกว่าเพิ่มรายได้	-	-	/	/	50
ไม่มีการศึกษาธุรกิจสถานีบริการน้ำมันมาก่อน มีข้อมูลน้อยมาก เป็นการทำธุรกิจแบบลองผิดลองถูกมาตลอด	-	-	/	/	50

ตารางที่ 13 จุดแข็งสถานีบริการน้ำมันขนาดใหญ่

จุดแข็ง	สหกรณ์การเกษตร (จำกัด)				ร้อยละ (N=4)
	คอยสะเก็ด (กรุงเทพ)	สันป่าตอง	สันกำแพง	แม่ริม	
ด้านบุคลากร มีการแบ่งพนักงานเป็นกะ มีหัวหน้ากะคอยควบคุมการทำงาน และมีหัวหน้าแผนกปั๊มชุมชน ดูแลเรื่องบัญชีการเงิน และการเปลี่ยนแปลงราคาน้ำมัน	/	/	/	/	100
มีคณะกรรมการตรวจรับน้ำมันจากรถขนส่งน้ำมัน เพื่อตรวจสอบปริมาณน้ำมันให้ขาดหายน้อยที่สุด	/	/	/	/	100
มีคะแนนความขยันให้พนักงานเติมน้ำมันและให้ค่าตอบแทนพิเศษ เพื่อให้พนักงานกระตือรือร้น และรับผิดชอบต่องานมากขึ้น	/	-	-	-	25

ตารางที่ 13 (ต่อ)

จุดแข็ง	สหกรณ์การเกษตร (จำกัด)				ร้อยละ (N=4)
	คอบสเก็ค (กรุงเทพ)	สันป่าตอง	สันกำแพง	แม่ริม	
ด้านบริหารการเงิน บริษัทบางจากฯ สนับสนุนรางวัลภาพลักษณ์ เดือนละ 7,500 บาท เพื่อนำมาปรับปรุงสถานีบริการน้ำมันของสหกรณ์ให้สวยงาม	/	/	/	/	100
มีการวางแผนซื้อน้ำมันเป็นรายปี รายเดือน เพื่อจะสามารถกำหนดต้นทุน การซื้อน้ำมัน ได้ถูกต้อง และเพื่อคาดการณ์การจำหน่ายน้ำมันต่อไป	-	/	-	-	25
ด้านบริหาร และการตลาด คุณภาพของน้ำมันเป็นที่เชื่อถือของสมาชิก และบุคคลทั่วไป เพราะระบบสหกรณ์ (ระบบบัญชี) ไม่สามารถนำน้ำมันจากที่อื่นมาจำหน่ายได้ ต้องเป็นน้ำมันบางจาก เท่านั้น	/	/	/	/	100
มีเงินปันผลให้สมาชิกที่ใช้บริการสถานีบริการน้ำมัน ตามยอดซื้อน้ำมัน ร้อยละ 0.01 – 0.10 บาท					
สมาชิกสามารถเชื่อน้ำมัน ในระยะเวลา 20 – 30 วัน โดยต้องมีหลักทรัพย์ หรือบุคคลค้ำประกัน	/	/	/	/	100
มีการเปิดรับบุคคลภายนอกเข้าเป็นสมาชิกสมทบใช้บริการเฉพาะสถานีบริการน้ำมัน	/	/	/	/	100
เปิดบริการทุกวัน ไม่มีวันหยุด	/	/	/	/	100
ส่วนราชการสามารถเชื่อน้ำมันในระยะเวลา 30 วัน โดยไม่ต้องมีหลักทรัพย์ค้ำประกัน	-	/	/	/	75
มีบริการส่งน้ำมันฟรี ตั้งแต่ 200 ลิตรขึ้นไป หรือถ้าซื้อน้ำมันที่สถานีบริการน้ำมันของสหกรณ์ตั้งแต่ 200 ลิตรขึ้นไป จะได้ส่วนลดทันที ลิตรละ 0.50 บาท	/	/	-	-	50
มีรถขนส่งน้ำมันของสหกรณ์เอง ทำให้ลดปัญหาความล่าช้าในการขนส่ง และปัญหาน้ำมันขาดหาย	-	/	-	-	25
มีการประชาสัมพันธ์สหกรณ์เกี่ยวกับธุรกิจของสหกรณ์ และสถานีบริการน้ำมันผ่านสถานีวิทยุในเขตจังหวัดเชียงใหม่ และจังหวัดลำพูน	-	/	-	-	25
มีบริการครบวงจร ทั้งเปลี่ยนถ่ายน้ำมันเครื่อง ล้างอัดฉีด และร้านค้า ทำให้มีรถมาพักเติมน้ำมันมากขึ้น	/	-	-	-	25

ตารางที่ 14 โอกาสสถานีบริการน้ำมันขนาดใหญ่

โอกาส	สหกรณ์การเกษตร (จำกัด)				ร้อยละ (N=4)
	คอบสะแกต (กรุงเทพ)	สันป่าตอง	สันกำแพง	แม่ริม	
บริษัทบางจากฯ มีโครงการบัตรเชื่อมโยงไทยบางจาก ให้ลูกค้าเติมน้ำมัน โดยจ่ายได้ส่วนลดลิตรละ 0.10 บาท ไม่เกิน 300 ลิตรต่อเดือน	/	/	/	/	100
พรบ. สหกรณ์ปี พ.ศ. 2542 ในส่วนของการดำรงตำแหน่งไม่เกิน 2 วาระของคณะกรรมการบริหาร สหกรณ์ จะเป็นการเปิดโอกาสให้สมาชิกที่มีความสามารถเข้ามาบริหารสหกรณ์	/	/	/	/	100
มีส่วนราชการและเอกชนหลายแห่งเข้ามาติดต่อขอเป็นสมาชิกสมทบใช้บริการสถานีบริการน้ำมัน	-	/	/	/	75
จากการที่ภาครัฐให้ความสนใจในการพัฒนาชนบทมากขึ้น ทั้งโครงการกองทุนหมู่บ้าน และหนึ่งผลิตภัณฑ์หนึ่งตำบล จะทำให้มีการขยายการผลิตในด้านต่างๆ และกิจกรรมต่างๆ ทางเศรษฐกิจ เช่น การขนส่ง จะมีมากขึ้น การใช้น้ำมันก็จะเพิ่มขึ้น	-	/	/	/	75
สถานที่สวยงามกว้างขวาง	/	/	-	-	50
จากวิกฤติเศรษฐกิจ ทำให้สหกรณ์ได้รับความเชื่อถือจากบุคคลภายนอกมากขึ้น โดยเฉพาะในเรื่องการรับฝากเงิน และสินเชื่อ มีการสมัครเข้ามาเป็นสมาชิกของสหกรณ์เพิ่มขึ้น คาดว่าการขยายตัวของธุรกิจสหกรณ์จะเพิ่มขึ้น รวมทั้งสถานีบริการน้ำมันของสหกรณ์ด้วย	-	/	-	/	50
สถานีบริการน้ำมันตั้งอยู่ในเส้นทางที่รถประจำผ่านหลายสาย เหมาะที่จะเป็นที่พักรถ หากมีบริการที่ครบวงจร และให้สหกรณ์เดินรถเข้าเป็นสมาชิกสถานีบริการน้ำมันของสหกรณ์	-	/	-	-	25

ตารางที่ 15 ข้อจำกัดสถานีบริการน้ำมันขนาดใหญ่

ข้อจำกัด	สหกรณ์การเกษตร (จำกัด)				ร้อยละ (N=4)
	คอยสะเก็ด (กรุงเทพ)	สันป่าตอง	สันกำแพง	แม่ริม	
มีคู่แข่งทางการค้ามากราย สถานีบริการเอกชนมีบริการที่ครบวงจร และพยายามตัดราคาให้ต่ำกว่าของสหกรณ์	/	/	/	/	100
มีการเสียภาษีในส่วนของสถานีบริการน้ำมันหลายแห่ง ไม่ว่าจะเป็น ภาษีโรงเรือน ภาษีอบจ. ภาษี โยธา และภาษีมูลค่าเพิ่ม เป็นต้น	/	/	/	/	100
ผลผลิตทางการเกษตรของสมาชิกไม่แน่นอน โดยเฉพาะลำไยในปี พ.ศ. 2544 ผลผลิตน้อย การอุปถัมภ์ก็น้อยตามไปด้วย ส่งผลให้การจำหน่ายน้ำมันของสหกรณ์ลดลง	-	/	-	/	50
จากวิกฤติเศรษฐกิจ ทำให้คนทั่วไปประหยัดขึ้น การใช้ น้ำมันของสมาชิก และบุคคลทั่วไปลดลง ส่งผลให้การจำหน่ายน้ำมันของสหกรณ์ลดลง	/	-	/	-	50
บริษัทบางจากฯ เป็นผู้ลงทุนก่อสร้างสถานีบริการน้ำมัน โดยมีเงื่อนไขการจำหน่ายน้ำมันเครื่องเดือนละ 200 ลิตร ถ้าไม่ได้ตามเป้าหมายจะถูกปรับลิตรละ 5 บาท ส่วนน้ำมันใส หักจากยอดขายลิตรละ 0.25 บาท เป็นเวลา 25 ปี	/	-	-	/	50
สถานที่คับแคบ การเติมน้ำมันในช่วงเช้า - และเย็นลำบาก และล่าช้า	-	-	/	/	50
กฎระเบียบสหกรณ์มีมาก การจะตัดสินใจในเรื่องใดๆ ก็ต้องคอยดูไม่ให้ผิดระเบียบ	-	-	/	-	25
มีการคัดถนนวงแหวนรอบที่ 2 การเดินทางไม่จำเป็น ต้องผ่านอำเภอสันกำแพง ทำให้ยอดจำหน่ายน้ำมันลดลง	-	-	/	-	25

ตอนที่ 3 แนวทางการพัฒนาความเข้มแข็งของสถานีบริการน้ำมัน ได้การบริหารงานของสหกรณ์การเกษตร

จากการศึกษาวิจัยการดำเนินงานของสถานีบริการน้ำมันภายใต้การบริหารงานของสหกรณ์การเกษตร พบว่า มีจุดอ่อน จุดแข็ง โอกาส และข้อจำกัด ที่ได้กล่าวไว้แล้วหลายประการด้วยกัน อย่างไรก็ตามพบว่ามีจุดแข็ง และโอกาสที่เอื้อต่อการพัฒนาสถานีบริการน้ำมันของสหกรณ์ ให้มีความเข้มแข็ง สหกรณ์การเกษตรต่างๆ ที่มีสถานีบริการน้ำมันจึงได้สัมมนาร่วมกันเพื่อหาแนวทางพัฒนาความเข้มแข็ง พอสรุปได้ดังนี้

3.1 การวิเคราะห์ปัญหาของสถานีบริการน้ำมัน

เป็นกระบวนการสำคัญในการหาแนวทางพัฒนาความเข้มแข็ง ของสถานีบริการน้ำมันของ สหกรณ์การเกษตร สรุปได้ดังนี้

1. แบ่งกลุ่มสหกรณ์ออกเป็น 2 กลุ่ม ตามขนาดของสถานีบริการน้ำมัน คือ สถานีบริการน้ำมันขนาดเล็ก จำหน่ายเฉพาะน้ำมันดีเซล ได้แก่ สหกรณ์การเกษตรรอยสะแกก่อดำ จำกัด สหกรณ์การเกษตรแม่แจ่ม จำกัด สหกรณ์การเกษตรหอดำ จำกัด และสหกรณ์การเกษตรหางดง จำกัด สถานีบริการน้ำมันขนาดใหญ่ ได้แก่ สหกรณ์การเกษตรรอยสะแกก่อดำ (กรุงเทพ) จำกัด สหกรณ์การเกษตรสันป่าตอง จำกัด สหกรณ์การเกษตรสันกำแพง จำกัด สหกรณ์การเกษตรแม่ริม จำกัด

1. ให้ผู้เข้าร่วมสัมมนาเสนอปัญหาของสถานีบริการน้ำมันที่สำคัญที่สุด คนละ 1 – 2 ปัญหา
2. ผู้ดำเนินการจะจัดหมวดหมู่ของปัญหาที่คล้ายคลึงกัน เข้าด้วยกัน
3. ผู้เข้าร่วมสัมมนาอภิปรายความสำคัญของปัญหาต่างๆ

ผลสรุปปัญหาสถานีบริการน้ำมันขนาดเล็ก แยกได้ 3 ประการดังนี้

1. ด้านการจัดการ
 - 1.1 ทำเลที่ตั้งไม่เหมาะสม
 - 1.2 ไม่มีบริการอย่างอื่น จำหน่ายเฉพาะน้ำมันดีเซลอย่างเดียว
 - 1.3 ภาษีมูลค่าเพิ่ม การออกไปกำกับภาษีผิด ทำให้โดนปรับ
 - 1.4 น้ำมันขาดหาย
 - 1.5 การบริการล่าช้า พนักงานทำงานล่าช้า
 - 1.6 คณะกรรมการไม่ค่อยเข้าใจ และไม่ให้ความร่วมมือ
2. ด้านการตลาด
 - 2.1 ขาดการส่งเสริมการขาย
 - 2.2 ขาดกลยุทธ์ทางการตลาด
 - 2.3 ขาดการประชาสัมพันธ์
3. ปัจจัยอื่นๆ
 - 3.1 คู่แข่งมากราย
 - 3.2 สมาชิกไม่เห็นความสำคัญไม่มาใช้บริการ
 - 3.3 เสียภาษีซ้ำซ้อน

ผลสรุปปัญหาสถานบริการน้ำมันขนาดใหญ่ แยกได้ 5 ประการดังนี้

1. ด้านการบริหารจัดการ

- 1.1 ขาดความรู้ และประสบการณ์ในการบริหารจัดการ
- 1.2 ขาดแคลนบุคลากรที่มีความสามารถ
- 1.3 ขาดการวางแผน
- 1.4 พนักงานและคณะกรรมการขาดแรงจูงใจในการทำงาน
- 1.5 การอบรมให้ความรู้ คนไปอบรมไม่ได้นำมาปฏิบัติ (ไม่ใช่ผู้ปฏิบัติงาน)
- 1.6 การจัดการยุ่งยาก

2. ด้านเงินทุน

- 2.1 ขาดแคลนเงินทุน
- 2.2 ต้นทุนการบริหารสูง
- 2.3 การขายกิจการให้เอกชนทำไม่ได้เพราะเป็นธุรกิจของสหกรณ์

3. ด้านการตลาด

- 3.1 การส่งเสริมการขายไม่ถึงจุดให้ลูกค้ามาใช้บริการ
- 3.2 คู่แข่งมาก
- 3.3 ราคาน้ำมันเปลี่ยนแปลงรวดเร็ว
- 3.4 การบริการไม่ได้มาตรฐาน

4. บริษัทบางจากฯ

- 4.1 การขนส่งน้ำมันล่าช้า และน้ำมันขาดหาย พนักงานขนส่งน้ำมัน ไม่น่าเชื่อถือ
- 4.2 เสียเปรียบเรื่องสัญญา เกิดการผูกขาด เสียค่าปรับ และขยายธุรกิจยาก
- 4.3 การโฆษณาประชาสัมพันธ์ไม่ดี (ทางโทรทัศน์)
- 4.4 การอบรมพนักงานน้อยเกินไป

5. ปัจจัยอื่นๆ

- 5.1 ทำเลไม่ดี การตกแต่งสถานที่ไม่สวยงาม
- 5.2 เสียภาษีซ้ำซ้อน
- 5.3 สมาชิกไม่มาใช้บริการอยู่ไกลจากสถานี

3.2 หาแนวทางพัฒนาความเข้มแข็งสถานีบริการน้ำมันของสหกรณ์การเกษตร มีขั้นตอนดังนี้

1. นำปัญหาต่างๆ ที่กล่าวมาแล้วข้างต้น เป็นตัวตั้ง และให้กลุ่มผู้สัมมนาร่วมกันหาทางแก้ไข ปัญหา
2. แต่ละกลุ่มวางแผนแก้ไขปัญหาโดยพิจารณาจากจุดแข็ง และโอกาสของสถานีบริการน้ำมันของสหกรณ์ ที่พอจะทำได้
3. แต่ละกลุ่มส่งตัวแทนนำเสนอพร้อมทั้งอภิปราย แล้วหาข้อสรุปร่วมกัน
4. สรุปภาพรวมของการแก้ไขปัญหาของสถานีบริการขนาดใหญ่และขนาดเล็ก
5. สรุปสุดท้ายต้องมีการวางแผนการทำงานต่อ ทั้งการกำหนดกลยุทธ์การพัฒนาสถานีบริการน้ำมัน และการนำแนวทางพัฒนาความเข้มแข็งไปปรับใช้ในสถานีบริการน้ำมันในสหกรณ์ของคุณ แล้วนัดสัมมนาร่วมกันเพื่อติดตามประเมินผลการทำงานดังกล่าวต่อไป

จากการสัมมนา สหกรณ์การเกษตรต่างๆ ก็ได้เสนอแนวทางการพัฒนาความเข้มแข็ง ของสถานีบริการน้ำมัน ตามขนาดของสถานีบริการน้ำมัน ดังนี้

สถานีบริการน้ำมันขนาดเล็ก

1. ด้านการจัดการ

1.1 ปรับปรุงสภาพสถานีบริการน้ำมันให้สวยงามขึ้น โดยการจัดสวน / ปลูกต้นไม้ / ทำพื้นคอนกรีต และรักษาสภาพให้สวยงามอยู่เสมอ

1.2 เพิ่มการบริการ เช่นตรวจสภาพรถ เปลี่ยนถ่ายน้ำมันเครื่อง ล้างอัดฉีด ร้านค้า และห้องน้ำ หาก สหกรณ์ไม่มีเงินลงทุน ให้เอกชนมาเช่าที่ เพื่อให้การบริการครบวงจร

1.3 ในกรณีน้ำมันขาดหาย ให้ลองเปลี่ยนรถขนส่งเปลี่ยนพนักงานตรวจรับน้ำมัน และกรรมการ โดยให้เวียนกันทำหน้าที่ โดยเฉพาะกรรมการที่ไม่ค่อยเข้าร่วมเป็นอนุกรรมการน้ำมัน เพื่อจะได้ทราบถึงขั้นตอน และข้อจำกัดของการทำงาน

1.4 มีสวัสดิการให้พนักงาน เช่น ประกันสังคม แบบฟอร์มให้พนักงาน รับพนักงานที่มีมนุษยสัมพันธ์ดี

1.5 สำรวจความต้องการของสมาชิกต่อความต้องการปรับปรุงสถานีบริการน้ำมัน

2. ด้านการตลาด

2.1 ดึงป้ายประชาสัมพันธ์สถานีบริการน้ำมันในจุดที่พบเห็นง่าย เช่นตลาด หรือสี่แยก

2.2 ส่งเสริมให้สมาชิกมาเติมน้ำมันโดยการมีเงินเฉลี่ยคืนคอนสตันปี และมีการจัดชั้นสมาชิก หากมาใช้บริการมากจะได้ส่วนลดพิเศษ

2.3 ประชาสัมพันธ์ และให้ความรู้แก่สมาชิก ในเรื่องคุณภาพของน้ำมัน และความเป็นเจ้าของสถานีบริการน้ำมัน ว่าเป็นผลประโยชน์ของสมาชิกต้องช่วยกันมาใช้บริการ

3. ปัจจัยอื่นๆ

3.1 ปัญหาเรื่องภาษี ให้จัดประชุมสัมมนาร่วมกันหลายๆ ฝ่าย ทั้งสหกรณ์การเกษตร สหกรณ์จังหวัด สรรพากร อบจ. เพื่อหาแนวทางร่วมกันแก้ไขปัญหา

สถานีบริการน้ำมันขนาดใหญ่

1. ด้านการบริหารจัดการ

1.1 ลดขั้นตอนการทำงานที่ยุ่งยาก ให้มีการแต่งตั้งคณะกรรมการดูแลในเรื่องน้ำมันโดยเฉพาะ

1.2 มีการอบรมเรื่องธุรกิจน้ำมันสม่ำเสมอ และต่อเนื่อง ทั้งในส่วนของคณะกรรมการ และพนักงานที่เกี่ยวข้อง

1.3 การรับพนักงานเติมน้ำมันต้องมีการอบรมให้ความรู้ และพัฒนาอย่างต่อเนื่อง

1.4 มีการติดตามงานอย่างเป็นระบบ และตรวจสอบอย่างระมัดระวัง ทั้งในเรื่องของการใช้จ่ายเงิน และปัญหาน้ำมันขาดหาย

2. ด้านเงินทุน

2.1 ในส่วนของสถานีบริการน้ำมันที่บริษัทบางจากฯ ลงทุนก่อสร้างให้ ให้กรมส่งเสริมสหกรณ์ หรือกองทุนพัฒนาสหกรณ์ ให้เงินกู้ดอกเบี้ยต่ำ มาชำระค่าสถานีบริการน้ำมัน จะทำให้การดำเนินงานของสถานีบริการน้ำมันเป็นอิสระมากขึ้น

3. ด้านการตลาด

3.1 รักษามาตรฐาน โดยเฉพาะในเรื่องคุณภาพของน้ำมัน และพัฒนาในเรื่องของการบริการให้ได้มาตรฐาน

3.2 ควรมีการวางแผนการตลาดอย่างต่อเนื่อง โดยมีการกำหนดเป้าหมายประจำปี ประจำเดือน แล้วต้องทำตามเป้าหมาย

3.3 หาช่องทางที่จะขยายธุรกิจ โดยการทำให้สถานีบริการน้ำมันให้ครบวงจร

4. บริษัทบางจากฯ

4.1 ต้องแก้ไขปัญหาปรับปรุงในเรื่องการขนส่ง ให้มีความเที่ยงตรง รวดเร็ว และให้มีความน่าไว้วางใจ ชื่อสัตย์

4.2 ควรมีการลงทุนในการโฆษณาให้จูงใจ น่าสนใจ และมีสาระมากกว่านี้

4.3 ควรลดเงื่อนไขทางการค้ากับสหกรณ์ที่บริษัทบางจากฯ ลงทุนให้

5. ปัจจัยอื่นๆ

5.1 ปัญหาเรื่องภาษี ให้จัดประชุมสัมมนาร่วมกันหลายๆ ฝ่าย ทั้งสหกรณ์การเกษตร สหกรณ์จังหวัด สรรพากร อบจ. เพื่อหาแนวทางร่วมกันแก้ไขปัญหา

5.2 สหกรณ์การเกษตรที่มีสถานีบริการน้ำมัน ควรจะรวมตัวกันเพื่อช่วยกันแก้ไขปัญหา และเรียนรู้ร่วมกัน เช่นการต่อรองในเรื่องภาษี เงื่อนไขทางการค้า และการศึกษาดูงานสถานีบริการน้ำมันทั้งภาครัฐ และเอกชน แล้วนำมาปรับปรุงสถานีบริการของตน

เพื่อเป็นการขยายความคิด และมุมมองที่กว้างขึ้นในการบริหารสถานีบริการน้ำมัน จึงได้เชิญวิทยากรมาเสริมความรู้ และแลกเปลี่ยนประสบการณ์ ทำให้การสัมมนาไม่น่าเบื่อ และมีแนวทางการทำงานในอนาคต ดังนี้

สรุปการบรรยายจาก ดร. สมคิด แก้วทิพย์ มหาวิทยาลัยแม่โจ้ ในหัวข้อ “เปิดวิสัยทัศน์” มุมมองเชิงวิชาการเกี่ยวกับธุรกิจน้ำมัน

สหกรณ์การเกษตร จุดมุ่งหมายใหญ่ คือ มีเป้าหมายใหญ่การพัฒนาคุณภาพชีวิตของสมาชิก (คน) ให้อยู่ดีกิน กินอิ่ม นอนหลับ ซึ่งมีปัจจัยแวดล้อมหลากหลายชั้นๆ กันอยู่หลายระดับ ซึ่งมีอิทธิพลต่อกันทั้งระดับครอบครัว ชุมชน ตำบล ในส่วนของสหกรณ์การเกษตร จังหวัด ประเทศ และระดับโลก การที่คนจะเป็นคนขึ้นมามีชีวิตต้องผ่านการดูแลหล่อหลอมตั้งแต่ระดับครอบครัวจนถึงระดับโลก ซึ่งต้องมีมิติทางจิตวิญญาณเข้ามาครอบคุม (ผีบ้าน ผีเรือน ศาสนา ขนบธรรมเนียม ประเพณี) ในอดีตมีสิ่งเหล่านี้เชื่อมโยงการทำงาน ทำไร่ ทำนา มีการปรึกษาหารือ เป็นสัญญารวมกลุ่ม เป็นสังคมแห่งการพึ่งพา บ้านเรือนมีช่องทางไปมาหาสู่กันไม่มีรั้วกัน ปัจจุบันโครงสร้างทางสังคมไม่เข้มแข็ง เพราะมิติทางจิตวิญญาณหายไป เกรือญาติ ชุมชนห่างกันออกบ้านเรือนมีการล้อมรั้ว เศรษฐกิจตัวใครตัวมัน ความเป็นมนุษย์ของคนลดลง ซึ่งส่งผลต่อสหกรณ์ เพราะ สหกรณ์เป็นระบบเศรษฐกิจ เป็นโครงสร้างทางสังคมของคนที่เกี่ยวข้องกันในสหกรณ์ เป็นเวที เป็นสนาม ให้คนมาร่วมคิด ร่วมทำ ร่วมกันแก้ปัญหา ด้วยแนวคิดของ สหกรณ์ คือให้ช่วยเหลือตัวเองผ่านกระบวนการซึ่งกันและกัน แต่โครงสร้างทางด้านสังคม จิตวิญญาณร่วมของคนใน สหกรณ์มีมาน้อยเพียงไร

ทำอย่างไรจะให้สหกรณ์เป็นที่พึ่ง ให้คนเป็นผู้รู้ ให้องค์กร (สหกรณ์) มีระเบียบ วินัย เข้มแข็ง ให้การจัดการแบบมีความรู้จริง การแก้ไขปัญหาควรมองที่ (1) คน (2) หมู่คณะ และ (3) การจัดการ หากแต่ผลสุดท้ายจะอยู่ที่คน แล้วจะเคลื่อนที่ไปในส่วนอื่น มองไปที่วงใหญ่ เราไม่ได้อยู่เพียงแค่สหกรณ์ เราเป็นเพียงส่วนหนึ่งของสังคมเท่านั้น ซึ่งในธุรกิจสถานีบริการน้ำมันก็มีเอกชนที่เป็นคู่แข่งมากมายที่พร้อมทั้งด้านทำเลที่ตั้ง เงินทุน และทักษะการบริหารจัดการ แล้วสหกรณ์จะแข่งขันได้หรือไม่ ทำอย่างไรสหกรณ์จึงจะอยู่ได้ บางทีเราต้องพัฒนาทั้ง 3 ส่วนไปพร้อมๆ กัน ทำอย่างไรให้คณะกรรมการพนักงาน สหกรณ์ สมาชิก มีจิตวิญญาณสหกรณ์ ทำอย่างไรให้สถานีบริการน้ำมันของชุมชน ไม่ใช่เป็นแค่ของสมาชิก หรือเกษตรกร ทำอย่างไรให้ชุมชนเป็นปีกแผ่น และมีระบบธุรกิจที่เชื่อมโยงกันในการทำ

วิสาหกิจชุมชน และ อบต. เป็นต้น สหกรณ์จะอยู่รอดเพียงลำพังไม่ได้ ต้องโยงสหกรณ์เข้ากับองค์กรอื่นๆ เป็นเครือข่าย

สรุปการบรรยายจากวิทยากร สหกรณ์การเกษตรบ้านโอง อำเภอบ้านโอง จังหวัดลำพูน

(นายศรีวิทย์ จอมธัญ ประธานกรรมการ สหกรณ์การเกษตรบ้านโอง จำกัด)

เดิมสหกรณ์การเกษตรบ้านโอง จำกัด ก็มีปัญหาเหมือนสหกรณ์การเกษตรอื่นๆ ทั้งนี้สิ้น พนักงานทุจริต การทำงานแบบตัวใครตัวมัน จึงมีคำถามว่าทำอย่างไรสหกรณ์จะเหมือนเดิม ให้สมาชิกมีจิตสำนึกในสหกรณ์ ตั้งแต่ ปี พ.ศ. 2534 สหกรณ์ได้พยายามปรับปรุงการทำงาน ทั้งการออกไปพบสมาชิกตามกลุ่มมากขึ้น และในส่วนของพนักงาน มีการพัฒนาความรู้ความสัมพันธ์ และมีการนำเอาระบบคอมพิวเตอร์มาใช้ ในสหกรณ์ฯ

ในส่วนของสถานีบริการน้ำมัน เดิมก่อตั้งเป็นสถานีบริการน้ำมันขนาดเล็ก ขายเฉพาะน้ำมันดีเซลในตอนที่จะทำโครงการมีคำถามจากคณะกรรมการเสมอ ขาดทุนใครจะรับผิดชอบ เพราะในความคิดเกี่ยวกับสหกรณ์ คือ เป็นแหล่งที่ให้กู้เงิน คณะกรรมการมีหน้าที่เพียงอนุมัติเงินกู้ ติดตามหนี้ ถ้าขาดทุนก็ไม่ได้ปันผล ในการประชุมสมาชิกจึงมีการขยายแนวคิด และให้แสดงความคิดเห็นอย่างแพร่หลาย และสมาชิกเห็นความสำคัญจึงได้ก่อสร้างสถานีบริการน้ำมันของสหกรณ์ได้ ในปี พ.ศ. 2537 โดยวัตถุประสงค์ของสหกรณ์ฯ ในการดำเนินธุรกิจน้ำมัน คือ ให้สมาชิกได้ใช้น้ำมันคุณภาพดี จะช่วยลดต้นทุนในการซ่อมแซมรถยนต์ และเครื่องจักรกล มีการปันผล และไม่ได้หวังผลกำไร มุ่งบริการสมาชิก

สหกรณ์ฯ มียอดขายมาก แต่สถานที่คับแคบ สมาชิกเรียกร้องให้ทำธุรกิจสถานีบริการน้ำมันขนาดใหญ่ จึงตัดสินใจก่อสร้างในวงเงิน 4,000,000 บาท ผลการดำเนินงานปี พ.ศ. 2537 สหกรณ์ขายได้ 9 แสนบาท ปี พ.ศ. 2543 จำนวน 42,000,000 บาท และปัจจุบันถึงเดือนมิถุนายน พ.ศ. 2544 สหกรณ์จำหน่ายได้ 36,000,000 บาท ยอดขายเป็นอันดับที่ 5 ของสถานีบริการน้ำมันบางจาก

กล่าวถึงสภาพดีมากแล้ว ในภาพลบของการทำงาน คือ ปัญหาน้ำมันขาดหาย เกินร้อยละ 0.5 ยิ่งถ่วงลอยจะมีปัญหาเยอะมากกว่าถังใต้ดิน การหาซื้อไม่ได้หาซื้อที่มิเตอร์หัวจ่ายแต่หาซื้อที่ถังน้ำมัน ระบบของสหกรณ์จะมีผู้สอบบัญชี ซึ่งไม่เคยยอมรับ และไม่เคยไปศึกษาดูงานของสถานีบริการน้ำมัน แต่จะตรวจสอบไปตามเอกสาร สหกรณ์จึงแก้ปัญหาโดยการชี้แจงให้สมาชิกเข้าใจเสมอในผล และขั้นตอนของการปฏิบัติ ทำให้เข้าใจและไม่มีปัญหา และใช้วิธีชดเชยน้ำมันหาย

สรุปผลสำเร็จของสถานีบริการน้ำมันของสหกรณ์การเกษตรบ้านโอง จำกัด คือ

1. การกระจายงาน ให้มีคณะกรรมการน้ำมัน ที่สามารถตัดสินใจใดทันทีไม่ต้องผ่านที่ประชุมใหญ่ ให้มีพนักงานที่ดูแลเฉพาะธุรกิจน้ำมัน
2. ประชาสัมพันธ์สร้างความเข้าใจแก่สมาชิกให้มาใช้บริการ เน้นคุณภาพ การปันผลประโยชน์แก่สมาชิก
3. ปัญหาน้ำมันขาดหายชี้แจงให้สมาชิกยอมรับ

4. รับผิดชอบร่วมกันในความเสียหายที่เกิดขึ้น (คณะกรรมการและพนักงาน)
5. ทำองค์กรให้เป็นอันหนึ่งอันเดียวกัน มีใจร่วมกัน มีความอบอุ่น เอื้ออาทรกัน (วิธีการเป็นเทคนิคของแต่ละคน)
6. ปัญหาภายในต้องแก้ให้ตก โดยเฉพาะความขัดแย้งระหว่างคณะกรรมการ พนักงาน เมื่อภายในเข้มแข็ง การต่อสู้กับภายนอกย่อมไม่ใช่ปัญหา
7. ไม่ขายน้ำมันเงินเชื่อ ยกเว้นสถานที่ราชการ ขายเงินสดตลอด

สรุปการบรรยายจาก . ดร. สมคิด แก้วทิพย์ มหาวิทยาลัยแม่โจ้ ในหัวข้อ “ มุมมองต่อการพัฒนาความเข้มแข็งของธุรกิจน้ำมันในสหกรณ์การเกษตร”

เป้าหมายของสหกรณ์ คือ ตอบสนองความต้องการของสมาชิก เป้าหมายของการทำงาน (คณะกรรมการ ผู้จัดการ และพนักงานสหกรณ์) คือ ทুমเทการทำงานให้สหกรณ์ ให้องค์กร ตัวกลางที่จะเชื่อมโยงไว้ คือ ใจเป็นสำคัญ ใจเป็นใหญ่ และความเชื่อถือศรัทธา ลองมองเป็นด้านๆ ความสำเร็จจากสหกรณ์การเกษตรหลายๆ ที่ คือการได้คนดีเข้าร่วมทำงาน ทั้งผู้นำ และฝ่ายปฏิบัติการ ในส่วนคณะกรรมการที่มีเข้าใจการทำงานของสถานีบริการน้ำมัน ให้เป็นคณะกรรมการน้ำมัน นำมาเรียนรู้ผ่านการปฏิบัติ และกระจายอำนาจ กระจายประโยชน์ ไปให้ผู้ซื้อ กลุ่มต่างๆ ในชุมชน ทำอย่างจะเพิ่มยอดขาย โดยการดึงเอาจุดแข็งมาใช้ คือ คุณภาพของน้ำมัน และการขายความเป็นเจ้าของของสมาชิกทุกคน ประเด็นความคิดทางธุรกิจ ไม่ใช่การส่งเสริมการขาย แต่ส่งเสริมการซื้อ รวมกันซื้อ เป้าหมายการทำงานอยู่ที่สมาชิก มีธุรกิจที่ครบวงจร คาร์แคร์ พรบ. ตรวจสภาพรถ โดยเน้นความต้องการของสมาชิก ถ้าไม่ต้องการไม่มีก็ได้ ใช้กระบวนการท้องถิ่นเป็นเป้าหมายร่วมกัน วิเคราะห์ปัญหา มีการวางแผนร่วมกัน และรับผลประโยชน์ร่วมกัน และสหกรณ์ต้องเป็นรากฐานของกลุ่มต่างๆ ในชุมชนที่หลากหลาย ให้เข้มแข็ง ที่สำคัญ ใจต้องรวมกันก่อน

ปัญหาในส่วนของภาครัฐที่เป็นอุปสรรคขัดขวางการทำงาน ต้องแก้ไขโดยการเจรจา ประชุมวิเคราะห์ ต่อรองในเรื่องของธุรกิจน้ำมัน โดยหาพันธมิตรกับสหกรณ์ต่างที่ประสบปัญหาเดียวกัน การจัดการกับเงื่อนงำข้อจำกัดต่างๆ ถ้าต่างคนต่างอยู่ คงจะไม่รอด กระบวนการเรียนรู้แก้ไขปัญหาคควรเป็นระบบเครือข่าย ฟังพากันเป็นหมู่คณะของสหกรณ์ การจัดการตั้งอยู่บนรากฐานของความรู้ และความเป็นจริงด้วยกระบวนการสหกรณ์ และควรฟังสหกรณ์ต่างๆ เช่น สหกรณ์ออมทรัพย์ และขบวนการท้องถิ่นที่ไม่เห็นความสำคัญ แลพวงกระบวนการทางสังคม ต้องฟื้นฟูสังคมใหม่

แผนภูมิที่ 6 สรุปแนวทางการพัฒนาความเข้มแข็งของสถานีบริการน้ำมันของสหกรณ์การเกษตร

