

## บทที่ 2

### เอกสารและงานวิจัยที่เกี่ยวข้อง

การศึกษาเรื่องกระบวนการตัดสินใจของเกษตรกรต่อการเข้าร่วม โครงการเกษตรยั่งยืน อำเภอสนทราย จังหวัดเชียงใหม่เป็นการศึกษาถึงกระบวนการตัดสินใจของเกษตรกรที่เข้าร่วม โครงการเกษตรยั่งยืน และศึกษาถึงปัจจัยที่มีผลต่อการตัดสินใจเข้าร่วม โครงการเกษตรยั่งยืน ตลอดจนสาเหตุของเกษตรกรที่ไม่เข้าร่วมโครงการ ซึ่งผู้วิจัยได้นำแนวคิดทฤษฎีตลอดจนผลงานวิจัยที่เกี่ยวข้อง ทั้งในเรื่องของการตัดสินใจ และการมีส่วนร่วมในการเข้าร่วม – ไม่เข้าร่วมโครงการ หรือกิจกรรมต่าง ๆ มาประกอบการพิจารณา ดังนี้ คือ

#### 2.1 แนวคิดทฤษฎีที่เกี่ยวข้องกับการตัดสินใจ

ธงชัย (2535) ให้ความหมายของการวางแผนว่าเป็นการตัดสินใจเลือกวิธีกระทำและสิ่งที่เหมาะสมจะต้องปฏิบัติเอาไว้เป็นการล่วงหน้า คุณลักษณะของการวางแผน จะสำคัญอยู่ที่การคิดและการตัดสินใจที่จะต้องทำอย่างรอบคอบและต่อเนื่องกันไปไม่มีที่สิ้นสุด แผนงานต่าง ๆ ที่กำหนดขึ้นจะมีประสิทธิภาพคืออย่างไร หลักการของการมีความคิดริเริ่มเป็นหลักสำคัญของการวางแผน และยังได้กล่าวถึงการตัดสินใจว่าการตัดสินใจเพื่อแก้ปัญหาใด ๆ ก็ตามอาจแบ่งเป็นขั้นตอน ๆ ได้ 4 ขั้นตอนดังนี้

1) การพิจารณาถึงปัญหา (Identification of problem) ต้องเริ่มต้นด้วยการพิจารณาถึงปัญหาที่แท้จริงเสียก่อนว่าเป็นอย่างไร การที่จะทราบถึงปัญหาที่แท้จริงจำเป็นต้องมีการวิเคราะห์และค้นหารายละเอียดต่าง ๆ ของปัญหา ในขั้นนี้การตัดสินใจที่จะต้องทำนั้นมีความสัมพันธ์เกี่ยวข้องอย่างมากกับปัญหาซึ่งจะต้องระบอบอย่างระมัดระวัง มีการค้นหารายละเอียดต่าง ๆ ที่เกี่ยวข้องให้ทราบเสียแต่เนิ่น ๆ จะเป็นการช่วยให้ทราบถึงปัญหาที่แท้จริงได้สะดวกยิ่งขึ้น และเมื่อได้ปัญหาที่แท้จริงแล้วจึงมีการพิจารณาค้นหาทางเลือกต่อไป

2) การพิจารณาค้นหาทางเลือก (Search for alternatives) ทางเลือกหมายถึง แนวทางหรือวิถีของการปฏิบัติ ถ้าไม่มีทางเลือก ย่อมไม่มีการเลือกและไม่มีการตัดสินใจ ดังนั้นจะมีการเลือกหรือมีการตัดสินใจได้ ควรจะมีทางเลือกอย่างน้อย 2 ทางเลือกขึ้นไป เพื่อให้ผู้ตัดสินใจเลือกได้ หากมีเพียงทางเลือกเดียว การเลือกและการตัดสินใจจะเกิดขึ้นไม่ได้ ภายหลังจากที่ได้ค้นพบปัญหาที่แท้จริงแล้ว ผู้ตัดสินใจต้องพิจารณาทางเลือกต่าง ๆ ที่จะใช้แก้ปัญหา โดยปกติแล้วปัญหาใด ๆ อาจจะมีวิธีแก้ไขได้หลายวิธี ในการเลือกนี้ผู้เลือกจะต้องคำนึงถึงวัตถุประสงค์ เป้าหมายและผลที่คาดว่าจะได้รับจากการตัดสินใจเลือกทางเลือกนั้นด้วย

3) การประเมินทางเลือก (Evaluation of alternatives) หลังจากได้พิจารณาทางเลือกต่าง ๆ แล้ว ต้องมีการประเมินผลทางเลือกที่จะให้ได้ทางเลือกที่ดีที่สุด จะต้องมีประเมินผล ที่ถูกต้องตามวิธีการ เพื่อให้ทราบว่า ทางเลือกใดดีกว่าทางเลือกอื่น ๆ ทางเลือกแต่ละทาง ถ้าหากนำไปใช้แล้วจะก่อให้เกิดผลดีมาน้อยเพียงไรและจะต้องนำเอาทางเลือกเหล่านั้นมาให้น้ำหนักเปรียบเทียบคุณค่าความสำคัญของแต่ละทางเลือก แต่ในทางปฏิบัติการคาดคะเนผลของการใช้ทางเลือกแต่ละทางมักจะทำได้ยาก ทั้งนี้เพราะว่าการตัดสินใจแก้ไขปัญหาดัง ๆ นั้นเป็นเรื่องของอนาคตจึงถูกจำกัดในแง่ที่ว่าข้อเท็จจริงต่าง ๆ ยังไม่ชัดเจนและความไม่แน่นอนของเหตุการณ์ในอนาคตก็อาจจะเกิดขึ้นได้เช่นกัน แต่อย่างไรก็ดีการพยายามตัดสินใจโดยรอบคอบก็อาจทำได้โดยยึดหลักที่ว่า พยายามเลือกทางเลือกที่ก่อให้เกิดประโยชน์สูงสุดและตรงตามวัตถุประสงค์ที่ตั้งไว้

4) การตัดสินใจเลือกทางเลือกที่นำไปใช้แก้ปัญหา (Choice and implementation of alternatives) ขั้นสุดท้ายของการตัดสินใจ คือการใช้ดุลยพินิจตัดสินใจเลือกทางเลือกที่เหมาะสมที่สุดสำหรับการแก้ปัญหาหรือการดำเนินงานในอนาคตเมื่อมีการวิเคราะห์ปัญหาโดยละเอียดตลอดกระบวนการ และตัดสินใจเลือกทางเลือกเพื่อแก้ปัญหานั้นแล้ว

วิชัย (2536) ได้ให้ความหมายของการตัดสินใจว่า การตัดสินใจคือการเลือกระหว่างทางเลือกต่าง ๆ และปฏิบัติไปตามนั้นหัวหน้างานที่ทำหน้าที่ตัดสินใจต้องรู้จักการประเมินทางเลือก เพื่อจะได้ตัดสินใจได้ถูกต้อง

หลังจากที่พิจารณาถึงสาเหตุของปัญหาแล้วหัวหน้างานจะต้องแก้ปัญหา แต่แนวทางในการแก้ปัญหานั้นมีหลายแนวทาง หัวหน้างานจะมีหลักเกณฑ์ในการเลือกแนวทางต่าง ๆ อย่างไรจึงจะเป็นการเลือกที่มีประสิทธิภาพ

สถานการณ์แวดล้อมมีอิทธิพลต่อการตัดสินใจเลือกทางเลือกต่าง ๆ บางสถานการณ์หัวหน้างานรู้แน่นอนว่า ถ้าตัดสินใจใช้ทางเลือกนี้จะเกิดผลอะไรขึ้นซึ่งเรียกว่าเป็นสถานการณ์แน่นอนสามารถควบคุมได้ แต่บางสถานการณ์แม้จะตัดสินใจไปแล้ว ก็ยังไม่แน่ว่าผลที่ได้จะเป็นไปตามที่ต้องการ เพราะอาจมีปัจจัยอื่นที่ควบคุมไม่ได้เข้ามาเกี่ยวข้อง เป็นสถานการณ์ที่ไม่แน่นอน ซึ่งเท่ากับหัวหน้างานต้องตัดสินใจภายใต้ภาวะความเสี่ยงนั่นเอง

ลักษณะที่หัวหน้างานต้องตัดสินใจจึงมีลักษณะดังนี้

1. ต้องมีทางเลือก
2. ต้องมีจุดมุ่งหมายในการเลือก
3. ต้องใช้กระบวนการคิดพินิจพิจารณาในการเลือก ไม่ใช่เป็นไปตามอารมณ์ ความพอใจ หรือตามยถากรรม

#### 4. มุ่งผลที่เกิดขึ้นในอนาคต

5. เป็นภาวะการณ์ที่อาจมีทั้งความแน่นอน ความเสี่ยง และความไม่แน่นอน ซึ่งสอดคล้องกับ วีระพล (2525) ได้กล่าวถึงการตัดสินใจว่ามนุษย์ทุกชาติทุกภาษา ส่วนใหญ่จะประสบความล้มเหลวก่อนแล้วจึงนำประสบการณ์เหล่านี้มาหาวิธีการปรับปรุงแก้ไข การที่แต่ละคนพยายามหาแนวทางการตัดสินใจด้วยตนเองอาจใช้เวลานาน เพื่อไม่ให้เกิดการตัดสินใจผิดพลาดจึงต้องศึกษาขั้นตอน หลักการและเทคนิคการตัดสินใจจะช่วยให้สามารถนำไปตัดสินใจในวิถีทางที่ถูกต้องในระยะเวลาอันสั้น ทางเลือกในการตัดสินใจ (alternative) ตามปกติแล้วจะต้องมีอย่างน้อยที่สุด 2 ทางเลือก ถ้าไม่มีทางเลือกก็ไม่มีมติตัดสินใจ การตัดสินใจนั้นอาจแบ่งได้ 3 ประเภท คือ การตัดสินใจภายใต้ภาวะแน่นอน การตัดสินใจภายใต้ภาวะไม่แน่นอน และการตัดสินใจภายใต้ภาวะเสี่ยง โดยถือเกณฑ์ที่ว่ามติตัดสินใจไม่ขึ้นอยู่กับสภาวะการณ์หรือทราบอย่างแน่นอนว่าสภาวะการณ์ไหนจะเกิดขึ้น ถ้าไม่มีข้อมูลข่าวสารเกี่ยวกับสภาวะการณ์แล้วจะทำให้มติตัดสินใจอยู่ภายใต้ภาวะไม่แน่นอน ส่วนกรณีที่ไม่ทราบความน่าจะเป็นของสภาวะการณ์แล้วมติตัดสินใจจะกลายเป็นมติตัดสินใจภายใต้ภาวะเสี่ยง ขนาดของมติตัดสินใจที่ประสบอยู่ในชีวิตประจำวัน เป็นมติตัดสินใจภายใต้ความแน่นอนมีน้อยที่สุด การแก้ปัญหาจะต้องแก้ที่สาเหตุแห่งปัญหา ถ้าสาเหตุแห่งปัญหาหมดไปปัญหาก็จะหมดไปโดยปริยาย เนื่องจากปัญหามีหลายสาเหตุ ควรแก้สาเหตุใดสาเหตุหนึ่งที่ทำให้เกิดการตัดสินใจทางเลือกที่จะแก้สาเหตุที่ก่อปัญหามากที่สุด ที่จะทำให้บรรลุเป้าหมายผู้ตัดสินใจจะต้องเลือกหาทางเลือกที่ดีที่สุด

อนันต์ (2534) ได้ให้ความหมายของการตัดสินใจขององค์กรว่า เป็นกิจกรรมที่มนุษย์ทุกคนจะต้องไม่ทำเพื่อตัวเอง ทำเพื่อบุคคลอื่นหรือทำเพื่อองค์กรที่เขาเป็นส่วนหนึ่งในฐานะต่าง ๆ กัน โดยทั่วไปแล้ว “มติตัดสินใจหมายถึงการเลือกระหว่างทางเลือกต่าง ๆ ทั้งในเรื่องวัตถุประสงค์ขององค์กรและการสันนิษฐานเอาวิถีทางที่ดีที่สุดจะทำให้บรรลุวัตถุประสงค์นั้น”

#### ขั้นตอนการตัดสินใจ

มติตัดสินใจที่ดีควรเป็นไปตามขั้นตอนดังต่อไปนี้

- 1) กำหนดวัตถุประสงค์ในการตัดสินใจให้ชัดเจน โดยต้องทราบว่ามติตัดสินใจเพื่ออะไร มุ่งเป้าหมายอะไร
- 2) พิจารณาประเด็นต่าง ๆ ที่เกี่ยวข้อง เช่น ถ้าเป็นการมติตัดสินใจเพื่อแก้ปัญหา ก็ต้องมีการแยกแยะตัวปัญหา หาข่าวสารที่เกี่ยวข้อง ประเมินค่าของข่าวสารต่าง ๆ ที่ได้มาแล้ว ข่าวสารไหนเชื่อถือได้ ข่าวสารไหนเชื่อถือไม่ได้ และกำหนดเป็นประเด็นขึ้น

3) กำหนดทางเลือก โดยต้องมีทางเลือกมากกว่าหนึ่ง และมีผลที่คาดว่าจะได้รับจากทางเลือกแต่ละทางเลือกด้วยการสร้างทางเลือกเป็นกระบวนการสร้างสรรค์ ซึ่งต้องมีการคิดทางเลือกใหม่ ๆ โดยอาจมาจากการระดมสมอง หรือการคิดค้นขึ้นมา หรือการศึกษาจากประสบการณ์ด้านอื่นก็ได้

#### 4) ตัดสินใจเลือกทางเลือก

แนวทางในการตัดสินใจอาจใช้เกณฑ์ต่อไปนี้

ก. เกณฑ์จุดสูงสุด เช่นทางเลือกไหนแก้ปัญหาได้ดีที่สุดขจัดปัญหาได้หมดสิ้นก็เลือกทางนั้น หรือทางเลือกไหนให้ประโยชน์มากที่สุดก็เลือกทางนั้น เป็นต้น

ข. เกณฑ์หาจุดสูงสุดของทางเลือกที่ต่ำ ๆ เช่น หัวหน้างานอาจมีข้อจำกัดด้านงบประมาณที่ใช้ ดังนั้น ในขอบเขตของงบประมาณที่มีอยู่ มีทางเลือกใดที่ให้ผลสูงสุด ก็ตัดสินใจเลือกทางนั้น

ค. เกณฑ์ที่จะสร้างความเสียใจน้อยที่สุด เป็นการเลือกทางที่จะก่อให้เกิดผลกระทบในทางลบน้อยที่สุด เช่น เสียค่าใช้จ่ายน้อยที่สุด ใช้เวลาน้อยที่สุด จ้างคนใหม่น้อยที่สุด เป็นต้น

ง. เกณฑ์สร้างความพึงพอใจ ในบางกรณี หัวหน้างานอาจต้องเสียค่าใช้จ่ายมากขึ้นเพื่อให้ทุกฝ่ายพอใจ ซึ่งอาจเป็นการประนีประนอมในระหว่างผู้ที่เกี่ยวข้องก็ได้ (วิชัย, 2536) ซึ่งสอดคล้องกับ รศนา (2535) ได้กล่าวถึงขั้นตอนการตัดสินใจ ไว้ว่า

ขั้นตอนที่นิยมปฏิบัติ ในกระบวนการตัดสินใจมีหลายรูปแบบ จะแตกต่างกันเพียงรายละเอียดปลีกย่อย ตัวอย่างเช่น

#### รูปแบบที่ 1

กระบวนการตัดสินใจ ประกอบด้วย 5 ขั้นตอน ดังนี้

1. กำหนดวัตถุประสงค์ หรือ เป้าหมายของการตัดสินใจอย่างชัดเจน
2. กำหนดทางเลือกเพื่อประกอบการพิจารณาตัดสินใจ
3. ตรวจสอบเพื่อหลีกเลี่ยง หรือยอมจำนนต่อข้อจำกัด
4. ดำเนินการวิเคราะห์การตัดสินใจ
5. ตัดสินใจโดยยึดวัตถุประสงค์

## รูปแบบที่ 2

เมื่อการตัดสินใจมีความซับซ้อนยุ่งยากมากเท่าใด การดำเนินงานแต่ละขั้นตอนจะเพิ่มความสำคัญมากเป็นเงาตามตัว กระบวนการ สำหรับรูปแบบที่สอง จึงมุ่งความสนใจไปยังหลักการพื้นฐานที่สำคัญ 3 ขั้นตอน ดังนี้

กำหนดวัตถุประสงค์ และเป้าหมายของการตัดสินใจ

กำหนดทางเลือกของการตัดสินใจ

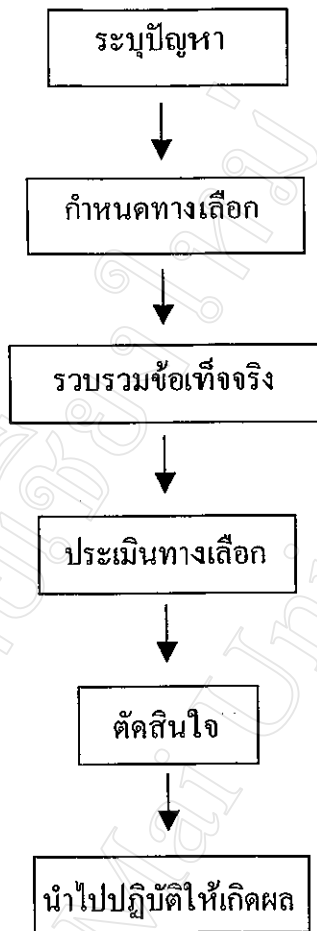
พิจารณาความเสี่ยงที่มีโอกาสเป็นไปได้

## รูปแบบที่ 3

กระบวนการตัดสินใจ สำหรับรูปแบบที่สามมีแนวทางค่อนข้างคล้ายคลึงกับรูปแบบที่สอง แต่แจกแจงขั้นตอนละเอียดกว่า มีทั้งหมด 5 ขั้นตอน ดังนี้

1. กำหนดวัตถุประสงค์ หรือเป้าหมายในการตัดสินใจ
2. ระบุคุณลักษณะของสิ่งที่พึงประสงค์ หรือเป้าหมาย โดยจำแนกความแตกต่างเป็น 2 ประการ ดังนี้
  - 2.1 คุณลักษณะที่จำเป็น “ต้องได้”
  - 2.2 คุณลักษณะที่เพียงแต่ “ต้องการ” ถ้าได้ก็ดี แต่ไม่เน้นมากเท่าลักษณะแรก
3. พิจารณาก่อนกรอง คัดแยก เฉพาะทางเลือกที่มีคุณลักษณะที่จำเป็น “ต้องได้”
4. นำคุณลักษณะที่ “ต้องการ” เฉพาะเป็นพิเศษของทางเลือกซึ่งคัดแยกในขั้นตอนที่ 3 ปรับเปลี่ยน ให้เป็นค่าที่ประเมิน ด้วยตัวเลข 1-10
5. นำทางเลือกทั้งหมดที่ผ่านการประเมินค่าคุณลักษณะ “ต้องได้” และ “ต้องการ” มาพิจารณาข้อเสียของแต่ละทางเลือกอีกครั้ง ด้วยวิธีปรับเป็นตัวเลข

ส่วน โอภาวดี (2536) ได้กล่าวถึงขั้นตอนการตัดสินใจว่าการตัดสินใจนั้น เป็นกระบวนการต่อเนื่องมิได้สิ้นสุดลงเพียงการกำหนดทางเลือกได้แล้ว หากแต่รวมถึงการนำผลของการตัดสินใจนั้น ไปปฏิบัติอีกด้วย ซึ่งสอดคล้องกับวิฑูรย์ (2541) ได้กล่าวถึงขั้นตอนการตัดสินใจดังนี้



## 2.2 โครงการเกษตรยั่งยืน

### หลักการและเหตุผล

1. กระทรวงเกษตรและสหกรณ์ มีภารกิจช่วยเหลือแรงงานที่ว่าง หรือถูกเลิกจ้างจากภาคอุตสาหกรรม และบริการ ที่เดินทางกลับภูมิลำเนา และประสงค์จะประกอบอาชีพการเกษตร จากการดำเนินงานมาช่วงระยะเวลาหนึ่ง ได้ช่วยบรรเทาปัญหาการว่างงานได้ในระดับหนึ่ง อย่างไรก็ตาม ปัญหาการว่างงานยังคงรุนแรง โดยเฉพาะในส่วนภูมิภาค ประชาชนที่มีการศึกษาและอาศัยอยู่ในส่วนกลางก็ประสบปัญหาด้วย

2. แนวทางเกษตรเพื่อการยั่งยืนจะทำให้ประชาชนทั่วไป คนว่างงาน ได้มีอาหารเลี้ยงตนเอง โดยใช้พื้นที่ที่มีอยู่เพียงเล็กน้อย จัดทำบ่อปลา ปลูกผัก และเลี้ยงสัตว์สำหรับการบริโภคในครัวเรือน

3. เพื่อสนับสนุนประชาชนทั่วไป และคนว่างงาน ได้ทำการเกษตรยั่งยืน โดยรัฐให้ความช่วยเหลืออย่างมีระบบ รวดเร็ว ทัดถึง และกว้างขวางยิ่งขึ้น กระทรวงเกษตรและสหกรณ์ จึงได้จัดทำโครงการเกษตรยั่งยืน

### วัตถุประสงค์

เพื่อให้คนว่างงาน และประชาชนทั่วไป ทำการเกษตรสำหรับผลิตอาหารบริโภคในครัวเรือนลดค่าใช้จ่ายในการครองชีพ

### เป้าหมาย

- 1 ประชาชนทั้งไปสนใจทำการเกษตร สำหรับผลิตอาหารบริโภคในครัวเรือนเพิ่มมากขึ้น
- 2 ผู้ที่ว่างงาน ผู้ที่ไม่มีรายได้ เกษตรกรรายย่อย เกษตรกรที่ไม่มีที่ทำกินได้เข้าร่วมกิจกรรมของโครงการ

### ระยะเวลาดำเนินการ

ตุลาคม 2541-กันยายน 2542

### พื้นที่ดำเนินการ

ทั่วประเทศ 76 จังหวัด

### แนวทางการดำเนินงาน

1 หน่วยงานที่เกี่ยวข้อง ประชาสัมพันธ์โครงการ แนะนำความรู้เบื้องต้น รูปแบบ วิธีการในการผลิตด้านพืช ปศุสัตว์ และประมง สำหรับการผลิตอาหารบริโภคในครัวเรือน ให้ผู้ร่วมโครงการ ตลอดจนผู้ที่สนใจทั่วไป

2 หน่วยงานที่เกี่ยวข้องส่งเสริมให้มีการผลิตอาหารบริโภคในครัวเรือน หลายรูปแบบ ตามความต้องการและความเหมาะสมในแต่ละพื้นที่ ได้แก่

รูปแบบที่ 1 การปลูกพืชผักสวนครัว ร่วมกับการเลี้ยงปลา

รูปแบบที่ 2 การปลูกพืชผักสวนครัว ร่วมกับการเลี้ยงสัตว์ปีก

รูปแบบที่ 3 การปลูกพืชผักสวนครัวอย่างเดียว

รูปแบบที่ 4 การเลี้ยงปลาอย่างเดียว

รูปแบบที่ 5 การเลี้ยงสัตว์ปีกอย่างเดียว

ทั้งนี้ ส่วนราชการจะให้การสนับสนุนปัจจัยการผลิตด้านพันธุ์พืช พันธุ์สัตว์ปีก พันธุ์ปลา และอุปกรณ์พื้นฐานที่จำเป็น เป็นบางส่วน ให้แก่ผู้เข้าร่วมโครงการ และในส่วนที่ผู้เข้าร่วมโครงการประสงค์จะทำการผลิตเพิ่มเติม หรือขยายมากไปกว่าที่ส่วนราชการสนับสนุนผู้เข้าร่วมโครงการ ต้องรับผิดชอบการลงทุนเอง

## ขั้นตอนการดำเนินงาน

### 1 การประชาสัมพันธ์

#### 1.1 การผลิตสื่อ

จัดทำสื่อสำหรับการประชาสัมพันธ์ ประกอบด้วย

- แผ่นพับสำหรับเผยแพร่โครงการ จำนวน 200,000 ฉบับ
- เอกสารคำแนะนำการเกษตรยังชีพ จำนวน 400,000 ฉบับ
- จัดทำคู่มือการปฏิบัติงาน โครงการเกษตรยังชีพ  
จำนวน 10,000 ฉบับ
- ผลิตสโปดโทรทัศน์ จำนวน 2 ตอน เผยแพร่จำนวน 40 ครั้ง
- ผลิตสารคดีโครงการเกษตรยังชีพ ความยาว 1-2 นาที จำนวน  
10 ตอน เผยแพร่ จำนวน 12 ครั้ง
- เผยแพร่บทความทางวิชาการ 10 ครั้ง

#### 2 รูปแบบการประชาสัมพันธ์

- (1) จัดแถลงข่าวเปิดตัวโครงการ
- (2) จัดพิธีเปิดโครงการ ในวันที่ 21 มกราคม 2542 โดยทำแปลงตัวอย่าง  
รูปแบบการปลูกผัก ประมง และเลี้ยงสัตว์ ภายใต้โครงการเกษตรยัง  
ชีพ จัดนิทรรศการ กำหนดเป็นวันเปิดรับสมัครผู้เข้าร่วมโครงการ  
ตลอดจนให้คำแนะนำทางวิชาการด้านการเกษตรยังชีพ
  - ส่วนกลาง ณ บริเวณข้างหอประชุมใหญ่ มหาวิทยาลัย  
เกษตรศาสตร์ บางเขน กรุงเทพฯ
  - ส่วนภูมิภาค ทุกจังหวัดทั่วประเทศ
- (3) จัดทำจุดทดสอบ สาธิต บริเวณสำนักงานเกษตรจังหวัด/อำเภอ สำนัก  
วิจัยและพัฒนาการเกษตร ศูนย์วิจัยและสถานีทดลองต่างๆ ส่วน  
ราชการอื่นๆ หรือในบริเวณบ้านพักที่อยู่อาศัยของเกษตรกรผู้นำ ทุก  
จังหวัดทั่วประเทศ จังหวัดละประมาณ 15 จุด รวมประมาณ 1,151 จุด
- (4) จัดพาสื่อมวลชนดูความก้าวหน้าโครงการ 2 ครั้ง
- (5) จัดประชุมชี้แจงเจ้าหน้าที่ระดับปฏิบัติการส่วนภูมิภาค



### 3 กลุ่มเป้าหมาย

#### บุคคลทั่วไป

- ประชาสัมพันธ์เพื่อส่งเสริมการเกษตร ในบริเวณบ้านพักที่อยู่อาศัย

#### ผู้ประสงค์เข้าร่วมกิจกรรม

- ประชาสัมพันธ์ให้ผู้ว่างงาน ผู้ที่ไม่มีรายได้ เกษตรกรรายย่อย เกษตรกรที่ไม่มีที่ทำกิน แสดงความจำนงเข้าร่วมกิจกรรม

## 2. การคัดเลือกผู้เข้าร่วมโครงการ

### 2.1 คุณสมบัติผู้เข้าร่วมกิจกรรมของโครงการ

- (1) เป็นบุคคลที่ว่างงาน ผู้ที่ไม่มีรายได้ เกษตรกรที่ไม่มีที่ทำกิน หรือมีที่ดินทำการเกษตรไม่เกิน 1 ไร่
- (2) เป็นผู้ที่สมัครใจเข้าร่วมโครงการ ดำเนินการตามแนวทางที่กำหนด

### 2.2 แนวทางการปฏิบัติงาน

- (1) ส่วนกลาง หน่วยงานร่วมโครงการรับสมัคร ตรวจสอบแบบแสดงความจำนงคัดเลือกผู้ร่วมกิจกรรมของโครงการ
- (2) ส่วนภูมิภาค สำนักงานเกษตรและสหกรณ์จังหวัด ตรวจสอบแบบแสดงความจำนงคัดเลือกผู้ร่วมกิจกรรมของโครงการ

## 3. การเตรียมความพร้อมของผู้เข้าร่วมกิจกรรมของโครงการ

- จัดทำเอกสารคำแนะนำผู้ร่วมกิจกรรมของโครงการ
- ชี้แจง แนะนำ ผู้ร่วมกิจกรรมของโครงการ พร้อมทั้งแจกเอกสารคำแนะนำ
- จัดอบรมให้ผู้ร่วมกิจกรรมของโครงการ ที่สนใจเข้ารับการฝึกอบรมฟรีในสถานศึกษาของกรมอาชีวศึกษา กระทรวงศึกษาธิการ

## 4. การสนับสนุนปัจจัยการผลิต ภายใต้รูปแบบการผลิตที่ผู้ร่วมกิจกรรมของโครงการเลือก

หน่วยงานสนับสนุนปัจจัยการผลิต ประสาน และกำหนดระยะเวลาการสนับสนุนปัจจัยการผลิตแก่ผู้ร่วมโครงการ

### รายละเอียดการสนับสนุนปัจจัยการผลิต

การผลิตอาหารบริโภคในครัวเรือน ในโครงการเกษตรยั่งยืน มีรูปแบบการผลิตหลายรูปแบบตามความต้องการและความเหมาะสมในแต่ละพื้นที่ โดยส่วนราชการจะให้การสนับสนุนปัจจัยการผลิตด้านพันธุ์พืช พันธุ์ปลา พันธุ์สัตว์ปีก และอุปกรณ์พื้นฐานที่จำเป็นเป็นบางส่วน ให้แก่ผู้เข้าร่วมกิจกรรมของโครงการ 5 รูปแบบดังนี้

#### รูปแบบที่ 1 การปลูกพืชผักสวนครัวร่วมกับการเลี้ยงปลา

- ด้านพืช มูลค่า 200 บาท ประกอบด้วย เมล็ดพันธุ์ผักสวนครัว จำนวน 6 ชนิด ทุยเคมีจำนวน 4 ก.ก.
- ด้านประมง มูลค่า 800 บาท ประกอบด้วย บ่อกลม 1 วง พันธุ์ปลาดุก ขนาด 3-5 ซม. จำนวน 80 ตัวและอาหารปลาดุกเล็ก มูลค่า 420 บาท (เป็นค่าอาหารที่สนับสนุนสำหรับการเลี้ยงปลา 3 รุ่น ในเวลา 1 ปี คิดเป็นมูลค่า 140 บาทต่อรุ่น โดยให้จัดหาอาหารสมทบเพิ่มเติม)

#### รูปแบบที่ 2 การปลูกพืชผักสวนครัวร่วมกับการเลี้ยงสัตว์ปีก

- ด้านพืช มูลค่า 200 บาท ประกอบด้วย เมล็ดพันธุ์ผักสวนครัว จำนวน 6 ชนิด ทุยเคมีจำนวน 4 ก.ก.
- ด้านปศุสัตว์ มูลค่า 800 บาท โดยให้เลือก 1 แบบ จาก 2 แบบ ดังนี้
  1. เป็ด/ไก่ อายุ 2 เดือน (ค่าพันธุ์ 15 ตัว อาหาร 10 ก.ก. ค่าวัคซีน 1.50 บาทต่อตัว)
  2. เป็ด/ไก่ อายุ 2 สัปดาห์ (ค่าพันธุ์ 30 ตัว อาหาร 8 ก.ก. ค่าวัคซีน 1.50 บาทต่อตัว)

#### รูปแบบที่ 3 การปลูกพืชผักสวนครัวอย่างเดียว

- ด้านพืช มูลค่า 500 บาท ประกอบด้วย เมล็ดพันธุ์ผักสวนครัว จำนวน 6 ชนิด ทุยเคมี จำนวน 4 ก.ก. ถาดพลาสติกสีดำสำหรับเพาะกล้า จำนวน 1 ถาด กระถางพลาสติก จำนวน 10 ใบ และวัสดุอื่น ๆ

#### รูปแบบที่ 4 การเลี้ยงปลาอย่างเดียว

- ด้านประมง มูลค่า 1000 บาท ประกอบด้วย บ่อกลม 1 วง พันธุ์ปลาดุก ขนาด 3-5 ซม. จำนวน 100 ตัว และอาหารปลาดุกเล็ก มูลค่า 600 บาท

(เป็นค่าอาหารที่สนับสนุนสำหรับการเลี้ยงปลา 3 รุ่น ในเวลา 1 ปี คิดเป็นมูลค่า 200 บาทต่อรุ่น โดยให้จัดหาอาหารสมทบเพิ่มเติม)

รูปแบบที่ 5 การเลี้ยงสัตว์ปีกอย่างเดียว

-ค่านปุ๋ยสัตว์ มูลค่า 1000 บาท โดยให้เลือก 1 แบบ จากจำนวน 2 แบบ ดังนี้

1. เป็ด/ไก่ อายุ 2 เดือน (ค่าพันธุ์ 15 ตัว อาหาร 10 ก.ก. ค่าวัคซีน 1.50 บาทต่อตัว)
2. เป็ด/ไก่ อายุ 2 สัปดาห์ (ค่าพันธุ์ 30 ตัว อาหาร 8 ก.ก. ค่าวัคซีน 1.50 บาทต่อตัว)

5. การติดตาม และรายงานผลการดำเนินงาน

-จัดทำรายงานความก้าวหน้าประจำเดือน ตรวจสอบ รวบรวม ประมวลสรุปผลการติดตามและรายงาน

หน่วยงานร่วมดำเนินโครงการ

1. กรมวิชาการเกษตร
2. กรมส่งเสริมการเกษตร
3. กรมปศุสัตว์
4. กรมประมง
5. กรมพัฒนาที่ดิน
6. กรมส่งเสริมสหกรณ์
7. สำนักงานการปฏิรูปที่ดินเพื่อเกษตรกรรม
8. สำนักงานปลัดกระทรวง
9. สำนักงานเศรษฐกิจการเกษตร
10. กรมอาชีวศึกษา

งบประมาณ

งบประมาณโครงการทั้งสิ้น ประมาณ 128.59 ล้านบาท

1 กรมส่งเสริมการเกษตร ประมาณ 54 ล้านบาท

1. ค่าใช้จ่ายในการสนับสนุนปัจจัยการผลิต ประมาณ 37.485 ล้านบาท
2. ค่าใช้จ่ายในการประชาสัมพันธ์ ประมาณ 15.850 ล้านบาท
3. ค่าบริหารโครงการ ประมาณ 0.665 ล้านบาท

2. กรมประมง ประมาณ 31.5 ล้านบาท

1. ค่าใช้จ่ายในการสนับสนุนบ่อเลี้ยงปลา และปัจจัยการผลิตต่างๆ ประมาณ 30.0 ล้านบาท
2. ค่าบริหารโครงการ ประมาณ 1.5 ล้านบาท

3. กรมปศุสัตว์ ประมาณ 31.5 ล้านบาท

1. ค่าใช้จ่ายในการสนับสนุนปัจจัยการผลิตด้านสัตว์ ประมาณ 30.0 ล้านบาท
2. ค่าบริหารโครงการ ประมาณ 1.5 ล้านบาท

4. กรมวิชาการเกษตร ประมาณ 0.1 ล้านบาท

ค่าใช้จ่ายในการประชาสัมพันธ์ ประมาณ 0.1 ล้านบาท

5. สำนักงานปลัดกระทรวง ประมาณ 1.49 ล้านบาท

ค่าใช้จ่ายในการบริหารโครงการ ประมาณ 1.49 ล้านบาท

- จัดทำคู่มือปฏิบัติงานโครงการ จำนวน 10,000 เล่ม ๆ ละ 50 บาท เป็นเงินประมาณ 500,000 บาท
- จัดประชุมชี้แจง ติดตาม เร่งรัดการปฏิบัติงานในระดับจังหวัด 4 ครั้ง ๆ ละ 60,000 บาท เป็นเงินประมาณ 240,000 บาท
- ค่าใช้จ่ายสำหรับสำนักงานเกษตรและสหกรณ์จังหวัด ประสาน เร่งรัด ติดตามการดำเนินงาน จำนวน 75 จังหวัดๆ ละ 10,000 บาท เป็นเงิน 750,000 บาท

6. กรมอาชีวศึกษา กระทรวงศึกษาธิการ ประมาณ 10 ล้านบาท

ค่าใช้จ่ายในการฝึกอบรม ประมาณ 10 ล้านบาท

**การบริหารโครงการ**

1. ระดับนโยบาย

คณะกรรมการโครงการเกษตรยังชีพ โดยมี รองปลัดกระทรวงเกษตรและสหกรณ์ (นายสุทธิพร จีระพันธุ์) เป็นประธาน ผู้แทนส่วนราชการที่เกี่ยวข้อง เป็นกรรมการ ผู้อำนวยความสะดวกแผนงานและโครงการพิเศษ สำนักงานปลัดกระทรวง เป็นเลขานุการ

2. ระดับปฏิบัติการ

2.1 ส่วนกลาง

- คณะทำงานโครงการเกษตรยังชีพ โดยมีผู้ช่วยปลัดกระทรวงเกษตรและสหกรณ์ ฝ่ายบริหาร เป็นประธาน ผู้แทนส่วนราชการที่เกี่ยวข้อง เป็นคณะ

ทำงาน ผู้อำนวยการกองแผนงานและโครงการพิเศษ สำนักงานปลัดกระทรวง เป็นเลขานุการ

## 2.2 ส่วนภูมิภาค

- คณะอนุกรรมการพัฒนาการเกษตรระดับจังหวัด โดยมี เกษตรและสหกรณ์จังหวัด เป็นประธาน ผู้แทนส่วนราชการที่เกี่ยวข้อง เป็นอนุกรรมการ ผู้แทนสำนักงานเกษตรจังหวัด หรือ สำนักงานเกษตรและสหกรณ์จังหวัด เป็นเลขานุการ

- คณะอนุกรรมการพัฒนาการเกษตรระดับอำเภอ โดยมี เกษตรอำเภอ เป็นประธาน ผู้แทนส่วนราชการที่เกี่ยวข้อง เป็นอนุกรรมการ หัวหน้างานส่งเสริมการผลิต สำนักงานเกษตรอำเภอ เป็นเลขานุการ

### ประโยชน์ที่จะได้รับ

- 1 ผู้ว่างงาน หรือประชาชนที่ไม่มียานทำ มีอาหารเพียงพอต่อการยังชีพ และลดค่าใช้จ่ายในการซื้ออาหารบริโภค
- 2 ลดปัญหาการว่างงานที่เกิดขึ้น
- 3 ผู้เข้าร่วม โครงการเกษตรยังชีพเกิดทักษะ และสามารถพัฒนาเพื่อประกอบอาชีพการเกษตรที่ถาวรได้ต่อไป

## 2.3 เอกสารและงานวิจัยที่เกี่ยวข้อง

จากการศึกษาของธิดา (2532) ได้ศึกษาเกี่ยวกับปัจจัยที่มีผลต่อการตัดสินใจ เข้าร่วมการอบรม ตามโครงการฝึกอบรมอาชีพ กลุ่มสตรีระดับหมู่บ้าน ตำบลในจังหวัดราชบุรี พบว่า สตรีผู้เข้าร่วมการฝึกอบรมส่วนใหญ่อายุระหว่าง 13-24 ปี เป็นโสด มีระดับการศึกษาภาคบังคับ เข้าร่วมการอบรมในสาขาวิชาตัดเย็บเสื้อผ้าและเสริมสวย ผลการวิเคราะห์ปัจจัยที่มีผลต่อการตัดสินใจเข้าร่วมการอบรมปรากฏว่า กลุ่มปัจจัยด้านความสนใจมีผลต่อการตัดสินใจในระดับมากที่สุด ปัจจัยที่มีผลต่อการตัดสินใจในระดับมากมี 4 กลุ่มปัจจัยคือ ทัศนคติความสามารถของผู้เข้าร่วมการฝึกอบรม การมีโอกาส การได้รับการสนับสนุน และความพึงพอใจ กลุ่มปัจจัยที่มีผลต่อการตัดสินใจในระดับปานกลางมี 3 กลุ่มปัจจัยคือ ความคาดหวังที่จะได้รับประโยชน์จากการฝึกอบรม การติดต่อกับเจ้าหน้าที่ของรัฐ และการถูกบังคับให้เข้าร่วมการอบรม ส่วนปัจจัยเรื่องความสัมพันธ์กับอาชีพปัจจุบัน มีผลต่อการตัดสินใจระดับน้อย

กอบพล (2535) ได้ศึกษาเกี่ยวกับปัจจัยที่มีผลในการตัดสินใจเลี้ยงปลาน้ำจืดของเกษตรกร : ศึกษาเฉพาะกรณีโครงการเร่งรัดพัฒนาการเพาะเลี้ยงสัตว์น้ำ ในเขตพื้นที่ชลประทานภาคตะวันออกเฉียงเหนือ พบว่าปัจจัยที่มีผลต่อการตัดสินใจเลี้ยงปลาน้ำจืดของเกษตรกร ได้แก่

กำไรสุทธิ พื้นที่ถือครองที่รับน้ำได้ ระยะทางระหว่างบ้านพักกับตลาดสดที่ขายปลาน้ำจืด ความรู้ และประสบการณ์ของเกษตรกรและการได้รับสินเชื่อเฉพาะเกษตรกรนอกเขตโครงการฯ ระยะทางระหว่างบ้านพักกับพื้นที่รับน้ำเป็นอีกปัจจัยหนึ่งที่เพิ่มเข้ามา จากการวิเคราะห์พบว่าโอกาสที่เกษตรกรในเขตโครงการฯ จะตัดสินใจเลี้ยงปลาน้ำจืดมีอยู่ร้อยละ 50.62 โดยปัจจัยที่มีนัยสำคัญได้แก่ระยะทางระหว่างบ้านพักกับตลาดสดที่ขายปลาและการได้รับบริการการชুব่อ โอกาสที่เกษตรกรนอกเขตโครงการฯ จะตัดสินใจเลี้ยงปลาน้ำจืดมีอยู่ร้อยละ 20.59 โดยมีปัจจัยที่มีนัยสำคัญได้แก่กำไรสุทธิ ระยะทางระหว่างบ้านพักกับพื้นที่ถือครองที่รับน้ำได้ ระยะทางระหว่างบ้านพักกับตลาด ความรู้และประสบการณ์และการได้รับสินเชื่อ ดังนั้นรัฐควรใช้นโยบายส่งเสริมการเลี้ยงปลาน้ำจืดโดยเน้นการให้บริการการชুব่อราคาถูกในเขตโครงการฯ และส่งเสริมการเลี้ยงปลาที่สามารถทำกำไรได้ตลอดจนให้ความรู้และประสบการณ์การเลี้ยงปลาและสินเชื่อแก่เกษตรกรนอกเขตโครงการฯ

ชูชีพ (2535) ได้ศึกษาเกี่ยวกับกระบวนการตัดสินใจในการปลูกหม่อนและเลี้ยงไหมของเกษตรกรจังหวัดแพร่ พบว่า เกษตรกรผู้ให้ข้อมูลทั้งหมดตัดสินใจที่จะปลูกหม่อนและเลี้ยงไหม โดยได้พิจารณาอย่างละเอียดแล้ว โดยได้วิเคราะห์ข้อดี ข้อเสียของทางเลือกใหม่ คือการหันมาปลูกหม่อนและเลี้ยงไหมว่า หม่อนมีคุณสมบัติเหมาะสมกับสภาพพื้นที่ ขยายพันธุ์ง่าย ไม่มีค่าใช้จ่ายในการใช้สารเคมีป้องกันกำจัดแมลง ในด้านพันธุ์ไหม ผู้ให้ข้อมูลระบุว่าใช้ระยะเวลาในการเลี้ยงสั้น และมีความต้านทานโรคเป็นอย่างดี รวมทั้งมีการประกันราคาของผลผลิต ทำให้ไม่มีปัญหาเรื่องการตลาด เพราะมีบริษัทเอกชนรับซื้อในจำนวนที่ไม่จำกัด รวมทั้งมีการบริการให้สินเชื่อ ตลอดจนการให้บริการความรู้จากเจ้าหน้าที่ของรัฐบาลเป็นอย่างดี

ศุคารา (2535) ได้ศึกษาปัจจัยที่มีผลต่อการตัดสินใจศึกษาต่อของข้าราชการตามแผนพัฒนาทรัพยากรบุคคลของสำนักงานการปฏิรูปที่ดินเพื่อเกษตรกรรม พบว่าตัวแปรด้านภูมิหลัง คือ เพศ ตัวแปรด้านแรงจูงใจ คือ ความต้องการมีเกียรติยศชื่อเสียง และตัวแปรด้านสภาพแวดล้อมในการทำงาน คือ การได้รับการสนับสนุนทางสังคมและความสัมพันธ์กับผู้ร่วมงาน มีความสัมพันธ์กับการตัดสินใจศึกษาต่อระดับปริญญาโทและตัวแปรอิสระที่มีผลต่อการตัดสินใจศึกษาต่อระดับปริญญาโท ได้แก่ ตัวแปรด้านแรงจูงใจ คือ ความต้องการมีเกียรติยศชื่อเสียงและตัวแปรด้านสภาพแวดล้อมในการทำงาน คือ ความสัมพันธ์กับผู้ร่วมงาน ตัวแปรอิสระเหล่านี้ ร่วมกันอธิบายความผันแปรของการตัดสินใจศึกษาต่อระดับปริญญาโทได้ร้อยละ 28.37 ที่ระดับความมีนัยสำคัญทางสถิติ 0.05

ธนัดดา (2536) ได้ศึกษาเกี่ยวกับปัจจัยที่มีผลต่อการยอมรับเทคโนโลยีการเลี้ยงไก่พื้นเมืองของเกษตรกรต่อโครงการการเพิ่มผลผลิตไก่พื้นเมืองในหมู่บ้านชนบท โดยการให้วัคซีนป้องกันโรค จังหวัดมหาสารคาม พบว่าเกษตรกรส่วนใหญ่เป็นเพศชาย มีอายุระหว่าง 40-49 ปี

จบการศึกษาชั้นประถมศึกษาปีที่ 4 ประกอบอาชีพทำนาควบคู่ไปกับการเลี้ยงสัตว์และทำไร่มีรายได้เฉลี่ย 15,257.08 บาทต่อปีต่อครอบครัว มีรายได้จากการจำหน่ายไก่พื้นเมืองเฉลี่ย 455.65 บาทต่อปีต่อ ครอบครัว มีจุดประสงค์ในการเลี้ยงไก่พื้นเมืองไว้เพื่อบริโภคและจำหน่าย ได้รับความรู้ในเรื่องการเลี้ยงไก่พื้นเมืองจากเจ้าหน้าที่โครงการฯ เกษตรกรได้รับการสนับสนุนจากเจ้าหน้าที่โครงการฯ มีความรู้ความเข้าใจในเรื่องโรคระบาดและการให้วัคซีนป้องกันโรคไก่ การยอมรับเทคโนโลยีการเลี้ยงไก่พื้นเมืองสูงกว่าค่าเฉลี่ย ปัญหาที่พบ คือ เกษตรกรประสบปัญหาโรคระบาดไก่ และมีข้อเสนอแนะที่ต้องการให้เจ้าหน้าที่มาให้ความรู้และคำแนะนำเรื่องโรคระบาดไก่อย่างสม่ำเสมอ

มงคล (2536) ได้ศึกษาปัจจัยที่มีผลกระทบต่อ การเข้าร่วม หรือไม่เข้าร่วมของสมาชิกกลุ่มพัฒนาคุณภาพชีวิต ในกิจกรรมการผลิตสื่อก ตามโครงการพัฒนาคุณภาพชีวิตของประชาชน (พลช.) ในจังหวัดมุกดาหาร ศึกษากรณีบ้านหนองกะปาด ตำบลคำชะอี อำเภอคำชะอี พบว่า ปัจจัยที่มีผลกระทบต่อ การเข้าร่วมหรือไม่เข้าร่วม กิจกรรมการผลิตสื่อก คือ 1) ปัจจัยเกี่ยวกับองค์กรในหมู่บ้าน 2) ปัจจัยเกี่ยวกับประชาชนในหมู่บ้าน 3) ปัจจัยเกี่ยวกับลักษณะของโครงการ 4) ปัจจัยเกี่ยวกับผู้นำในหมู่บ้าน และ 5) ปัจจัยเกี่ยวกับคุณลักษณะของสื่อ โดยปัจจัยเกี่ยวกับองค์กรและผู้นำภายในหมู่บ้าน จะส่งผลกระทบต่อ การเข้าร่วมเพียงด้านเดียวแต่ปัจจัยเกี่ยวกับประชาชนและลักษณะของโครงการ รวมทั้งคุณลักษณะของสื่อ จะส่งผลกระทบสองด้าน คือ ทั้งส่งเสริมและขัดขวางการเข้าร่วมกิจกรรม

สุพร (2536) ได้ศึกษาภาวะเศรษฐกิจและสังคม การใช้ที่ดินเพื่อเกษตรกรรมความรู้และความคิดเห็นต่อการอนุรักษ์ดินและน้ำ พฤติกรรมการตัดสินใจเกี่ยวกับนวัตกรรมการอนุรักษ์ดินและน้ำเพื่อการเกษตร ปัญหาและการแก้ไขปัญหที่เกิดขึ้นจากการทำการเกษตรบนพื้นที่ลาดของครัวเรือนเกษตร บ้านห้วยจะค่าน อำเภอเชียงดาว จังหวัดเชียงใหม่ ผลการศึกษาพบว่าเกษตรกรผู้ให้สัมภาษณ์เป็นเพศชายร้อยละ 80 มีอายุเฉลี่ย 35.7 ปี ไม่ได้เรียนหนังสือถึงร้อยละ 65 จึงมีผู้ที่อ่านเขียน-พูด และฟังภาษาไทยได้คือน้อย ทั้งหมดอพยพมาจากที่อื่น และอยู่ในหมู่บ้านเฉลี่ยนาน 11 ปี สมาชิกในครัวเรือนเฉลี่ย 4.6 คน และเป็นแรงงานในไร่นาเฉลี่ย 2.4 คน ทำการเกษตรโดยทำการปลูกข้าวไร่ ข้าวโพด และยาง เป็นหลัก โดยถือครองพื้นที่ขนาด 9.5 ไร่ต่อครัวเรือน

เกษตรกรส่วนใหญ่ปลูกพืชชนิดเดียวซ้ำในที่ดินแปลงเดิม หลังฤดูปลูกแล้วเกษตรกร ร้อยละ 40 ปลูกถั่วแดงเป็นพืชครั้งที่สอง ส่วนอีกร้อยละ 60 ปล่อยให้ดินว่างเปล่า และมีบ้างที่ปลูกมะม่วงและกาแฟ เกษตรกรได้เผาเศษซากพืชในแปลงก่อนการเตรียมดินทุกปีถึงร้อยละ 76 และร้อยละ 88 เห็นว่าคุณภาพดินในที่ทำกินของตนเสื่อมโทรมลง รวมทั้งมีปัญหาดินถูกชะล้างพังทลาย แต่เกษตรกรส่วนใหญ่ก็มีได้แก้ไขปัญหเหล่านี้ เนื่องจากไม่ทราบไม่ว่าจะทำอย่างไร อยากรู้ก็ตาม

เกษตรกรบางส่วนเริ่มมีการปลูกพืชผสมผสานเพื่ออนุรักษ์ดินและน้ำ โดยได้รับคำแนะนำจากเจ้าหน้าที่พัฒนาที่ดิน

เกษตรกรมีความรู้เกี่ยวกับการอนุรักษ์ดินและน้ำน้อย แต่ร้อยละ 70 ขึ้นไปก็สนใจที่จะใช้วิธีการป้องกันดินเสื่อมโทรมและถูกชะล้างพังทลาย โดยมีเจ้าหน้าที่พัฒนาที่ดินเป็นแหล่งให้ข่าวสารสำคัญ เรื่องที่เกษตรกรต้องการรู้มากที่สุดคือการปลูกไม้ผล เกษตรกรเห็นว่าวิธีการส่งเสริมที่ดีที่สุดคือการประชุมชี้แจงเกษตรกร รองลงมาคือการเยี่ยมเยียนที่บ้านและไร่ นา และการจัดทำแปลงสาธิต

ในการตัดสินใจของครัวเรือนพบว่าครัวเรือนถึงร้อยละ 84 ที่สตรีมีส่วนร่วมในการตัดสินใจและมีบทบาทมาก ดังนั้นผู้วิจัยจึงเสนอแนะให้เจ้าหน้าที่ส่งเสริมสนใจ และเข้าถึงสตรีให้มากขึ้น เพื่อผลในการยอมรับนวัตกรรมของครัวเรือนที่เร็ว และถาวรกว่าเดิม

วิเศษ (2537) ได้ศึกษาเกี่ยวกับปัจจัยที่มีผลต่อกระบวนการตัดสินใจของเกษตรกรในระบบการปลูกฝ้าย : ศึกษาเฉพาะกรณี ตำบลศิลาทิพย์ อำเภอห้วยบาดาล จังหวัดลพบุรี

พบว่า ผลจากการวิเคราะห์ระบบการปลูกฝ้าย ทำให้ทราบถึงปัจจัยที่มีผลต่อกระบวนการตัดสินใจของเกษตรกร ได้แก่สภาพแวดล้อมทั่วไป สภาพทางเศรษฐกิจและสังคมและการปฏิบัติงานในแปลงฝ้ายปัจจัยที่สำคัญที่สุด คือ การป้องกันกำจัดศัตรูฝ้ายซึ่งปัจจัยเหล่านี้สามารถนำมาเป็นข้อกำหนดหรือมาตรฐานในการจำแนกระบบการผลิตทางการเกษตรเป็นประเภทต่าง ๆ ได้หลังจากการกำหนดข้อจำกัดหรือมาตรฐานของปัจจัยต่างๆ สามารถจำแนกระบบการผลิตของเกษตรกรผู้ปลูกฝ้ายเป็นประเภทใหญ่ ๆ ได้ 4 ประเภท คือ 1. ฟาร์มขนาดเล็ก 2. ฟาร์มขนาดกลาง 3. ฟาร์มขนาดใหญ่ และ 4. ฟาร์มขนาดระดับนายทุน เมื่อวิเคราะห์เชิงเปรียบเทียบพบว่ายุทธวิธีของแต่ละประเภทฟาร์มที่แตกต่างจะเป็นประโยชน์ต่อการส่งเสริม และพัฒนาความต้องการที่แท้จริงของเกษตรกรต่อไป ข้อมูลที่ได้จากการศึกษาวิจัยครั้งนี้ทำให้ทราบถึงกระบวนการตัดสินใจของเกษตรกร เพราะความเข้าใจในหลักการและวิธีปฏิบัติที่ถูกต้องของเกษตรกรสามารถใช้เป็นข้อมูลพื้นฐานในการวางแผนปรับปรุงรูปแบบการแนะนำเพื่อให้บังเกิดผลในการปฏิบัติงานและฟื้นฟูระบบนิเวศวิทยารวมทั้งระบบเศรษฐกิจของการผลิตพืชที่มีฝ้ายเป็นพืชหลักของเกษตรกร

วีรศักดิ์ (2537) ได้ศึกษาเกี่ยวกับกระบวนการตัดสินใจของเกษตรกรในแผนการผลิต : กรณีศึกษา บ้านไร่ ตำบลแม่ตืน อำเภอลี้ จังหวัดลำพูน พบว่า เกษตรกรผู้ให้ข้อมูลมีการพิจารณาประเด็นปัญหา เพื่อให้ทราบถึงปัญหาที่แท้จริงโดยการวิเคราะห์หาค้นหารายละเอียดต่าง ๆ ของปัญหา แล้วจึงพิจารณาค้นหาทางเลือกเพื่อเป็นแนวทางการปฏิบัติโดยเลือกทางเลือกที่ก่อประโยชน์มากที่สุด และตัดสินใจเลือกทางเลือกที่นำไปใช้แก้ปัญหา

จินตคามณี (2538) ได้ศึกษาเกี่ยวกับปัจจัยบางประการที่มีผลต่อการมีส่วนร่วมในกิจกรรมกลุ่มของสมาชิกกลุ่มแม่บ้านเกษตรกรในอำเภอเมืองอ่างทอง จังหวัดอ่างทอง พบว่าปัจจัยที่มีผลต่อ



การมีส่วนร่วมในกิจกรรมกลุ่มของสมาชิกกลุ่มแม่บ้านเกษตรกรทั้ง 3 ประเภท คือ การประชุม งานรวม และกิจกรรมสาธารณประโยชน์ ความพึงพอใจต่อความสามารถ ความรับผิดชอบ และความร่วมมือกันของคณะกรรมการกลุ่มในการดำเนินกิจกรรมกลุ่ม ความพึงพอใจของสมาชิกในกิจกรรมกลุ่มทั้งการประชุม งานรวม และกิจกรรมสาธารณประโยชน์ การเปิดรับข่าวสารจากเจ้าหน้าที่เคหกิจเกษตร โดยการเดินทางมาพบยังที่ทำการกลุ่ม บ้านหรือไร่นา แนะนำด้านการเกษตรเคหกิจ และการจัดการกลุ่ม การจัดหาเอกสารความรู้มาให้ การจัดนำไปดูงาน และการจัดฝึกอบรมด้านเคหกิจเกษตร สำหรับการเปิดรับข่าวสารจากเกษตรตำบล ได้แก่ การเดินทางมาพบยังที่ทำการกลุ่ม บ้านหรือไร่นา การแนะนำด้านการเกษตร เคหกิจ และการจัดการกลุ่ม การจัดนำไปดูงาน การสาธิตด้านการเกษตร และการจัดฝึกอบรมด้านการเกษตร

บพิตร (2538) ได้ศึกษาเกี่ยวกับ กระบวนการตัดสินใจของเกษตรกรในการเข้าร่วมโครงการปรับโครงสร้างและระบบการผลิตการเกษตร จังหวัดอุดรธานีพบว่า ผู้ให้ข้อมูลส่วนใหญ่มีการตัดสินใจ ตามกระบวนการตัดสินใจทั้ง 4 ขั้นตอน คือ วิเคราะห์ปัญหา พิจารณาค้นหาทางเลือก ประเมินผลทางเลือก และตัดสินใจเลือกทางเลือกที่ดีที่สุด

อารยา (2538) ได้ศึกษาเกี่ยวกับปัจจัยที่มีผลต่อการเข้าร่วม และไม่เข้าร่วมโครงการไร่นาสวนผสมของเกษตรกรในพื้นที่ลุ่มน้ำปากพนัง จังหวัดนครศรีธรรมราช พบว่า ปัจจัยที่มีผลต่อการเข้าร่วมและไม่เข้าร่วมโครงการไร่นาสวนผสมของเกษตรกรในพื้นที่ลุ่มน้ำปากพนัง ไม่มีความแตกต่างกันในระหว่างอายุ การศึกษา รายได้ การได้รับข่าวสาร และการสนับสนุนการตลาด แต่มีความแตกต่างในเรื่องพื้นที่ถือครองทำการเกษตร การได้รับการถ่ายทอดเทคโนโลยี การสนับสนุนปัจจัยการผลิตอย่างมีนัยสำคัญที่ระดับความเชื่อมั่น 0.05

เกศสุดา (2539) ได้ศึกษาเกี่ยวกับปัจจัยที่มีผลต่อการตัดสินใจทดลองทำนาหว่านน้ำตม โดยลดการไถพรวนของเกษตรกรในอำเภอสรรพยา จังหวัดชัยนาท ผลการวิจัยพบว่าเกษตรกรส่วนใหญ่เป็นเพศชาย อายุเฉลี่ย 44 ปี จบการศึกษาชั้นประถมศึกษาปีที่ 4 มีสมาชิกในครัวเรือนเฉลี่ย 5 คน มีพื้นที่ทำนาเฉลี่ย 34 ไร่ แรงงานในครัวเรือนเฉลี่ย 3 คน ผลผลิตจากการทำนาในปี พ.ศ. 2538 เฉลี่ย 31 เกวียน รายได้จากการทำนามีค่ามัธยฐาน 90,000 บาทต่อปี สื่อที่สามารถถ่ายทอดความรู้ได้เข้าใจมากที่สุด คือ สื่อบุคคล และการใช้สื่อผสมทำให้เกษตรกรเกิดความสนใจได้ดียิ่งขึ้น เกษตรกร ร้อยละ 82.4 ตัดสินใจทำนาหว่านน้ำตมโดยลดการไถพรวน จากการทดสอบสมมติฐานพบว่าเพศ ผลผลิต และรายได้จากการทำนา มีความสัมพันธ์กับการตัดสินใจทำนาหว่านน้ำตมโดยลดการไถพรวนของเกษตรกร

อินทร์โพธิ์ (2539) ได้ศึกษาเกี่ยวกับปัจจัยทางเศรษฐกิจและสังคมที่มีผลต่อการตัดสินใจร่วมโครงการปรับโครงสร้างและระบบการผลิตการเกษตรของเกษตรกร บ้านแสนคันธา ตำบลทุ่งรวงทอง กิ่งอำเภอแม่วาง จังหวัดเชียงใหม่ พบว่า การอ่านออกเขียนได้, การรับรู้ข่าวสาร,

รายได้, ขนาดพื้นที่ถือครอง, แรงงานในครัวเรือน และเงินลงทุน มีความสัมพันธ์กับการตัดสินใจเข้าร่วมโครงการปรับโครงสร้างและระบบการผลิตการเกษตร ส่วนอายุ, การติดต่อกับเจ้าหน้าที่ส่งเสริมและการมีตำแหน่งในองค์กรต่าง ๆ ไม่มีความสัมพันธ์กับการตัดสินใจร่วมโครงการของเกษตรกรแต่อย่างใด เหตุผลที่เกษตรกรไม่เข้าร่วมโครงการเป็นเพราะเกษตรกรไม่ยอมมีหนี้สิน และไม่มั่นใจว่าจะมีรายได้เพิ่มขึ้นส่วนเกษตรกรที่เข้าร่วมโครงการเพราะเห็นว่า จะได้รับสินเชื่อดอกเบี้ยต่ำ ได้รับการช่วยเหลือด้านปัจจัยการผลิต และเห็นว่าจะมีรายได้สูงกว่าการทำการปราง

มหาวิทยาลัยเชียงใหม่  
Chiang Mai University