

บทที่ 2

เอกสารและงานวิจัยที่เกี่ยวข้อง

ในการวิจัยเรื่อง “ความรู้และทัศนคติของสมาชิกองค์การบริหารส่วนตำบลต่อการอนุรักษ์ทรัพยากรป่าไม้ อำเภอคอยสะแก จังหวัดเชียงใหม่” มีเอกสาร สิ่งพิมพ์ วารสารทางวิชาการ และผลงานวิจัยที่เกี่ยวข้อง ที่เป็นแนวทางในการวิจัย โดยแยกเป็น

- 2.1 ทฤษฎีและแนวคิดเกี่ยวกับความรู้
- 2.2 ทฤษฎีและแนวคิดเกี่ยวกับทัศนคติ
- 2.3 แนวคิดเกี่ยวกับการอนุรักษ์ทรัพยากรป่าไม้
- 2.4 แนวคิดเกี่ยวกับบทบาทและหน้าที่ของสมาชิกองค์การบริหารส่วนตำบล
- 2.5 งานวิจัยที่เกี่ยวข้อง

2.1 ทฤษฎีและแนวคิดเกี่ยวกับความรู้

โสภา และอรทัย (2516) กล่าวว่า ความรู้เป็นการรับรู้ จำและเข้าใจในเรื่องต่าง ๆ อันเนื่องมาจากประสบการณ์

ประภาเพ็ญ (2520) กล่าวว่า ความรู้เป็นพฤติกรรมขั้นต้นซึ่งผู้เรียนเพียงแต่จำได้ อาจโดยการฝึกหรือการมองเห็นได้ขึ้นก็จำได้ ซึ่งการจำได้หรือระลึกได้นี้ไม่ได้ใช้กระบวนการของการใช้ความคิดที่ซับซ้อน หรือไม่ได้ใช้ความสามารถของสมองมากนัก

ลัดดา (2526) กล่าวว่าความรู้ คือ มีความรู้ในเรื่องนั้น มีความเข้าใจ มีความสามารถในการตีความ การนำไปใช้ การวิเคราะห์ การสังเคราะห์ และการประเมินผล

Good (1973) อ้างโดย กัลยา (2535) กล่าวว่าความรู้เป็นข้อเท็จจริง กฎเกณฑ์ และรายละเอียดต่าง ๆ ที่มนุษย์ได้รับและเก็บรวบรวมสะสมไว้ ซึ่งการให้ความรู้ หรือพฤติกรรมด้านความรู้มี 6 ขั้นตอน คือ

1. ความรู้ ความจำ (Knowledge-Memory) เป็นการสอนให้ผู้เรียนได้ระลึกถึงเรื่องราวต่าง ๆ ที่เคยมีประสบการณ์มาแล้วได้ ซึ่งก็คือความสามารถในการจดจำสิ่งต่าง ๆ ได้นั่นเอง

2. ความเข้าใจ (Comprehension) เป็นการสอนให้ผู้เรียนสามารถจับใจความสำคัญหรือแปลความหมายของสิ่งของ หรือสัญลักษณ์ที่พบเห็นได้ถูกต้อง สามารถย่อใจความสำคัญของสิ่งนั้น ตลอดจนสามารถตีความหมายและจินตนาการเหตุการณ์ที่พบเห็นได้กว้างขวางถูกต้อง

3. การนำไปใช้ (Application) ผู้เรียนสามารถนำความรู้หรือความเข้าใจสิ่งที่รู้เห็นมานั้นไปแก้ไขปัญหาใหม่ได้ แก้ไขสถานการณ์ใหม่ได้ดี

4. การวิเคราะห์ (Analysis) ผู้เรียนสามารถแยกแยะเรื่องราวต่าง ๆ ออกเป็นส่วนย่อย ๆ ได้ว่าสิ่งนั้นประกอบไปด้วยส่วนย่อย ๆ อะไรบ้าง ส่วนย่อยใดเป็นส่วนที่สำคัญที่สุด แต่ละส่วนย่อยนั้นมีความสัมพันธ์กันอย่างไร สัมพันธ์กันโดยถือหลักการใดหรือทฤษฎีใด

5. การสังเคราะห์ (Synthesis) เป็นการนำสิ่งต่าง ๆ หรือหน่วยต่าง ๆ ตั้งแต่ 2 สิ่งขึ้นไปเข้าเป็นเรื่องเดียวกัน เพื่อเป็นสิ่งใหม่ ชื่อใหม่ที่มีคุณลักษณะบางอย่างแปลกพิสดารไปจากส่วนประกอบย่อยของเดิม การรวมนี้อาจเป็นการรวมวัตถุดิบของ ข้อเท็จจริงของข้อความที่รวมได้ผนวกกับความคิดเห็นส่วนตัวเข้าด้วยกัน

6. การประเมินค่า (Evaluation) เกี่ยวข้องกับการให้ค่าต่อความรู้ หรือมาตรฐานอย่างไรอย่างหนึ่งเป็นส่วนประกอบในการประเมินผล

วินัย (2532) กล่าวว่า การให้ความรู้หรือเผยแพร่ข่าวสารสิ่งแวดล้อมผ่านสื่อมวลชนชนิดต่าง ๆ นับว่ามีความสำคัญไม่น้อยกว่าการให้การศึกษาในโรงเรียน ความก้าวหน้าทางเทคโนโลยี ทำให้ประชาชนได้รับข่าวสาร หรือความรู้อย่างทั่วถึง ซึ่งการรับรู้เป็นกระบวนการทางสมองที่จะจดจำ ข้อมูลข่าวสาร ซึ่งการรับรู้ของสมองจะเปลี่ยนแปลงข้อมูลใหม่ที่มีความหมายต่อผู้รับ การที่จะรับ ข่าวสารได้ดี ขึ้นอยู่กับองค์ประกอบที่มีผลต่อการรับรู้ของบุคคล เช่น การคาดหวัง ภาษา เจตคติ ค่านิยมและความตั้งใจ

อนง (2522) ได้จำแนกความรู้ออกเป็น 3 ประเภทใหญ่ ๆ คือ ความรู้เกี่ยวกับเนื้อเรื่อง อันหมายถึงรายละเอียดของเรื่องราว หรือปรากฏการณ์ใดๆ ความรู้ที่เกี่ยวข้องกับความรู้รอบคอบมีใจความว่าอย่างไร เป็นความรู้เกี่ยวกับหลักการ กฎเกณฑ์ ทฤษฎี นั่นคือ ความรู้ของบรรดาศาสนาการใด ๆ ตั้งแต่ระดับอนุบาลไปจนถึงปริญญาเอก จะมีความรู้ความจำอยู่ 3 ชนิดใหญ่ ๆ คือ ความจำในเนื้อเรื่อง วิธีการ ความคิดรวบยอด แต่ในแต่ละชนิดใหญ่ของความรู้ความจำ ยังมีความจำย่อยๆ ลงไปอีก รวมเบ็ดเสร็จแล้วความรู้ความจำ มีถึง 3 ชนิดใหญ่ 9 ชนิดย่อย พอสรุปได้ดังนี้

1. ความรู้ในเรื่องเฉพาะ (Knowledge of Specifics) เช่น จำสิ่งที่เป็นสัญลักษณ์ต่าง ๆ ได้ ความรู้ในขั้นนี้ได้แก่

1.1 ความรู้คำศัพท์เฉพาะ (Knowledge of Terminology) มุ่งกำหนดให้ผู้เรียนเรียนรู้คำศัพท์สัญลักษณ์บางอย่าง (ทั้งที่เป็นภาษาและมีใช้ภาษา) รวมทั้งสัญลักษณ์ที่เป็นที่ยอมรับกัน

1.2 ความรู้ในข้อเท็จจริงบางอย่าง (Knowledge of Specific Facts) มุ่งกำหนดให้ผู้เรียนเรียนรู้ในเรื่อง วัน เวลา เหตุการณ์ บุคคล สถานที่ โดยครอบคลุมทั้งที่มีลักษณะเฉพาะเจาะจง เช่น วันที่แน่นอน หรือ ที่มีลักษณะเชิงประมาณ เช่น ช่วงเวลาโดยประมาณก็ได้

2. ความรู้ ในเรื่องวิธีการจัดการเฉพาะเรื่อง (Knowledge of Ways and Means of Dealing with Specifics) ได้แก่ ความรู้ในเรื่องวิธีทาง วิธีการจัดระเบียบรวมทั้งการวิพากษ์วิจารณ์ มุ่งให้ผู้เรียนทำกิจกรรมที่อยู่ระหว่างความรู้เฉพาะถึงกับความรู้ในเรื่องทั่ว ๆ ไปซึ่งได้แก่

2.1 ความรู้ในเรื่องระเบียบประเพณี (Knowledge of Conventions)

2.2 ความรู้ในเรื่องแนวโน้มและลำดับเหตุการณ์ (Knowledge of Trends and Sequence)

2.3 ความรู้เรื่องประเภทและจำพวก (Knowledge of Classifications and Categories)

2.4 ความรู้เรื่องเกณฑ์ (Knowledge of Criteria)

2.5 ความรู้เรื่องระเบียบวิชาการ (Knowledge of Methodology)

3. ความรู้เรื่องที่เป็นสากลและนามธรรมในสาขาต่าง ๆ (Knowledge of the Universals and Abstraction of a Field) ได้แก่ ความรู้ในเรื่อง กฎ ทฤษฎี โครงสร้าง คือ

3.1 ความรู้เรื่องหลักและข้อสรุป (Knowledge of Principles and Generalizations)

3.2 ความรู้เรื่องทฤษฎีและโครงสร้าง (Knowledge of Theories and Structures)

แหล่งที่มาของความรู้

กิตติมา (2520) อ่างในกัลยา (2535) ได้กล่าวถึงแหล่งที่มาของความรู้ อาจแบ่งออกได้เป็น 5 แหล่งด้วยกัน คือ

1. Revealed Knowledge เป็นความรู้ที่พระเจ้าเป็นผู้ให้ และเป็นความรู้อมตะ เชื่อกันว่าความรู้ประเภทนี้จะทำให้คนเป็นนักปราชญ์ได้ เช่น ความรู้ที่ได้จากคำสอนของศาสนาต่างๆ ซึ่งเป็นที่ยอมรับกันว่าเป็นจริง เพราะเกิดจากความเชื่อ ใครจะคัดแปลงแก้ไขไม่ได้

2. Authoritative Knowledge เป็นความรู้ที่ได้มาจากผู้เชี่ยวชาญในแต่ละเรื่อง เช่น หนังสือ พจนานุกรม การวิจัย เป็นต้น

3. Intuitive Knowledge เป็นความรู้ที่เกิดจากการหยั่งรู้ขึ้นมาโดยฉับพลัน เป็นความรู้ที่ได้มาด้วยตนเอง ทั้งที่ไม่รู้ว่าได้มาอย่างไร รู้แต่ว่าได้ค้นพบสิ่งที่เรากำลังค้นหาอยู่

4. Rational Knowledge เป็นความรู้ที่เกิดจากการคิดหาเหตุผล ซึ่งแสดงความเป็นจริงอยู่ในตนเอง ปัจจัยที่ทำให้การคิดหาเหตุผลไม่ถูกต้องคือ ความลำเอียง ความสนใจ และความชอบ

5. Empirical Knowledge เป็นความรู้ที่ได้จากประสาทสัมผัส การเห็น การได้ยิน การจับต้อง และการสังเกต

ระดับความรู้

กิตติมา (2520) อ้างใน กัลยา (2535) ได้แบ่งความรู้ออกเป็น 4 ระดับคือ

1. ความรู้ระดับต่ำ ได้แก่ ความรู้ที่เกิดจากการเดา หรือภาพลวงตา
2. ความรู้ระดับธรรมดา ได้แก่ ความรู้ทางประสาทสัมผัส หรือความเชื่อที่สูงกว่า แต่ยังไม่แน่นอน เป็นเพียงขั้นที่อาจเป็นไปได้
3. ความรู้ระดับสมมติฐาน ได้แก่ ความรู้ที่เกิดจากการคิด หรือความเข้าใจ ซึ่งไม่ได้เกิดจากประสาทสัมผัส เช่น ความรู้ทางคณิตศาสตร์ ถือว่าเป็นขั้นสมมติฐาน เพราะเกิดจากคำนิยาม และสมมติฐานที่ยังไม่ได้พิสูจน์
4. ความรู้ระดับเหตุผล ได้แก่ ความรู้จากตรรกวิทยา เป็นความรู้ที่ทำให้มองเห็นรูปหรือมโนภาพว่าเป็นเอกภาพ

การวัดความรู้

กิตติมา (2520) อ้างใน กัลยา (2535) ได้กล่าวถึงเครื่องมือที่ใช้ในการวัดความรู้ว่ามีหลายชนิด แต่ละชนิดก็เหมาะสมกับการวัดความรู้ตามคุณลักษณะที่แตกต่างกันออกไป เครื่องมือที่ใช้วัดความรู้ที่นิยมใช้กันมาก คือ แบบทดสอบ ถือว่าเป็นสิ่งเร็ว เพื่อนำไปให้ผู้ถูกสอบให้แสดงอาการตอบสนองออกมาด้วยพฤติกรรมบางอย่าง เช่น การพูด การเขียน การทำท่า ฯลฯ เพื่อให้สามารถสังเกตเห็น หรือสามารถนับจำนวนปริมาณได้ เพื่อนำไปแทนอันดับหรือคุณลักษณะของบุคคลนั้น รูปแบบของข้อสอบหรือแบบทดสอบมี 3 ลักษณะคือ

1. ข้อสอบปากเปล่า เป็นการทดสอบด้วยวาจา หรือคำพูดระหว่างผู้ทำการทดสอบกับผู้ถูกสอบโดยตรง หรือบางครั้งเรียกว่า “การสัมภาษณ์”
2. ข้อสอบข้อเขียน ซึ่งแบ่งออกเป็น 2 แบบ คือ
 - 2.1 แบบความเรียง เป็นแบบที่ต้องการให้ผู้ตอบอธิบาย บรรยาย ประพันธ์ หรือวิจารณ์เรื่องราวที่เกี่ยวกับความรู้นั้น
 - 2.2 แบบจำกัดคำตอบ เป็นข้อสอบที่ให้ผู้ถูกสอบพิจารณาเปรียบเทียบ ตัดสินข้อความ หรือรายละเอียดต่างๆ ซึ่งมีอยู่ 5 แบบ คือ แบบถูก แบบผิด แบบเติมคำ แบบจับคู่ และแบบเลือกตอบ
 - 2.3 ข้อสอบภาคปฏิบัติ เป็นข้อสอบที่ไม่ต้องการให้ผู้ถูกสอบตอบสนองออกมาด้วยคำพูด หรือการเขียนเครื่องหมายใดๆ แต่มุ่งให้แสดงพฤติกรรมด้วยการกระทำจริง

2.2 ทฤษฎีและแนวคิดเกี่ยวกับทัศนคติ

วินัย (2530) กล่าวว่า ทัศนคติ (Attitude) คือ ความรู้สึกนึกคิดของบุคคลที่มีต่อสิ่งใดสิ่งหนึ่ง ไม่ว่าสิ่งนั้นจะเป็นรูปธรรมหรือนามธรรม

รัชนิกร (2538) กล่าวว่า ทัศนคติ คือ ความรู้สึกนึกคิดที่จะประเมินออกมาเป็นทักษะของความพอใจหรือไม่พอใจของบุคคลหรือของกลุ่มคนต่อเรื่องใดเรื่องหนึ่ง

อวิต (2535) กล่าวว่า ทัศนคติ หมายถึง ความรู้สึกที่บุคคลมีต่อสิ่งใดสิ่งหนึ่งซึ่งความรู้สึกนั้นอาจเป็นไปในทางที่พึงพอใจหรือไม่พึงพอใจก็ได้ และกล่าวอีกว่าทัศนคติเป็นสภาพทางจิตที่บุคคลมีต่ออะไรก็ได้ และมีลักษณะที่จะพิจารณาได้หลายอย่าง เช่น ลักษณะที่เป็นประเภท ลักษณะที่เป็นปริมาณความเข้มข้น ลักษณะของความจริงหรือเพื่อฝัน ลักษณะของการกระทำ หรือพฤติกรรม ทั้งนี้พฤติกรรมส่วนใหญ่ของบุคคลจะถูกควบคุมด้วยทัศนคติ

วินัย (2530) กล่าวว่า ไม่ว่าทัศนคติจะเกิดขึ้นอย่างไรแต่อาจจะถูกจำแนกองค์ประกอบออกเป็น 3 ลักษณะ

1. ส่วนที่เป็นความรู้สึกนึกคิด (Affective Component) เป็นความรู้สึกที่เกิดขึ้นทันทีที่ได้พบเห็นสิ่งใดสิ่งหนึ่งซึ่งเป็นความรู้สึกชอบ ไม่ชอบ รัก เกลียด สวย ไม่สวย หรืออาจเรียกว่าความรู้สึกในทางบวกหรือทางลบ (Positive or Negative Feelings) ต่อสิ่งใดสิ่งหนึ่ง

2. ส่วนที่เป็นวิจรรณญาณ (Cognitive Component) ทัศนคติในแนวนี้เกิดจากการที่บุคคลได้ใช้กระบวนการพินิจพิเคราะห์ จะด้วยเหตุด้วยผลอย่างไรก็ตาม ภายในความคิดเห็นของเขาเองแล้ว สรุปเอาเป็นว่า ความคิดของเขาอย่างนั้น น่าจะเป็นที่ยอมรับโดยส่วนตัวเขาและโดยคนอื่น ๆ

3. ส่วนที่เป็นพฤติกรรม (Behavioral Component) ทัศนคติในแนวนี้จะออกมาในลักษณะของการกระทำอย่างใดอย่างหนึ่ง

ประเภทของทัศนคติ

ไพบูลย์ (2515) ได้แยกประเภทของทัศนคติออกเป็น 2 ประเภทคือ

1. ทัศนคติทั่วไป (General Attitude) ได้แก่ สภาพจิตใจอันกว้างขวางซึ่งเป็นแนวความคิดประจำตัวของบุคคลนั้น ทัศนคติทั่วไปเป็นลักษณะบุคลิกอันกว้าง ๆ เช่นการมองโลกในแง่ดี การมองโลกในแง่ร้าย การเคร่งครัดในระเบียบประเพณีดั้งเดิม การนิยมการเปลี่ยนแปลงที่ทันสมัย เป็นต้น

2. ทัศนคติเฉพาะอย่าง (Specific Attitude) ได้แก่ สภาพจิตใจที่บุคคลมีต่อวัตถุสิ่งของ บุคคล สถานการณ์และสิ่งอื่น ๆ เป็นอย่าง ๆ ไป ทัศนคติเฉพาะอย่างนี้มักแสดงออกมาในลักษณะที่ว่า “ชอบ” หรือ “ไม่ชอบ” การชอบหรือเห็นว่าดีก็เรียกว่า ทัศนคติที่ดี (Positive) ต่อสิ่งนั้น ถ้าไม่ชอบหรือเห็นว่าไม่ดีก็เรียกว่า ทัศนคติไม่ดี (Negative) ต่อสิ่งนั้น ทัศนคติประเภทนี้กล่าวได้ว่าเจาะจงต่อบุคคลนั้น ๆ มีทัศนคติอย่างไรต่อสิ่งนั้น

องค์ประกอบของทัศนคติ

Secord and Backman (1964) ได้แบ่งองค์ประกอบของทัศนคติเป็น 3 อย่างคือ

1. องค์ประกอบทางด้านความรู้สึก (Affective Component) ได้แก่ ความรู้สึกที่มีต่อสิ่งใดสิ่งหนึ่งว่าชอบหรือไม่ชอบ เห็นด้วยหรือไม่เห็นด้วย ซึ่งเป็นเรื่องที่มีความแตกต่างกันตามแต่บุคลิกภาพของแต่ละบุคคล ความรู้สึกเหล่านี้จะแสดงออกทางสีหน้าท่าทางเมื่อบุคคลได้พูดหรือนึกถึงสิ่งเหล่านั้นองค์ประกอบทางด้านความรู้สึกความเข้าใจ (Cognitive Component) คือความรู้ความเข้าใจเกี่ยวกับสิ่งใดสิ่งหนึ่งนั้นอาจเป็นไปได้ทั้งในแง่ดีและร้ายหรือเป็นความเชื่อต่าง ๆ องค์ประกอบนี้ขึ้นอยู่กับค่านิยมที่บุคคลได้กำหนดมาตรฐานขึ้นไว้ในใจเป็นสำคัญ

2. องค์ประกอบทางการปฏิบัติ (Behavioral Component) คือ ความโน้มเอียงล่วงหน้าที่จะปฏิบัติต่อบุคคล หรือสถานการณ์ต่าง ๆ ถ้ามีสิ่งเร้าที่เหมาะสม ทั้งนี้ย่อมหมายถึงแนวทางปฏิบัติ เพื่อแสดงออกโดยไม่ต้องฝืนความรู้สึก และเป็นการวางแผนไว้มาก่อนล่วงหน้าว่าเมื่อถึงคราวปฏิบัติจริงจะปฏิบัติอย่างไรและในบางกรณีอาจปฏิบัติอยู่แล้วก็ได้

การวัดทัศนคติ

อุทัย (2519) กล่าวว่า การวัดทัศนคติอาจทำได้โดยวิธีการต่าง ๆ ดังต่อไปนี้

1. สังเกตจากพฤติกรรมของบุคคล ซึ่งเป็นวิธีที่ทำได้ยากแม้ว่าทำได้ผลลัพธ์ก็ยังไม่อาจให้ความมั่นใจได้ว่าจะแม่นยำเสมอไป
2. วิธีรายงานด้วยคำพูด (Verbal Report) มักจะใช้แบบสอบถาม (Questionnaire) หรือการสัมภาษณ์ (Interview) ที่มีลักษณะแบบปรนัยซึ่งเป็นที่นิยมมากสำหรับใช้ศึกษาเปรียบเทียบได้กับบุคคลจำนวนมาก
3. วิธีแปลความ (Interpretive Methods) เป็นวิธีหาทัศนคติแบบอ้อมๆ โดยผู้ถูกถามมักไม่ตระหนักชัดว่าวัตถุประสงค์ของผู้ทำการศึกษาและไม่ระแวงสงสัย หรือรู้สึกหวั่นที่จะตอบคำถามหรือแสดงความรู้สึกนึกคิด และไม่ถูกจับผิดในการตอบทั้งในด้านเวลาและขอบเขตของเนื้อหา ซึ่งแตกต่างไปจากวิธีการหาทัศนคติแบบใช้แบบสอบถามสัมภาษณ์

สำหรับวิธีวัดทัศนคติที่นิยมใช้กันอย่างแพร่หลายในปัจจุบันนี้มีอยู่ด้วยกัน 4 วิธี คือ (สุภัทร์ และคณะ, ม.ป.ป.)

1. วิธีของเทอร์สโตน (Turnstone's Method) เป็นวิธีการสร้างมาตราวัดทัศนคติออกเป็นปริมาณ แล้วเปรียบเทียบตำแหน่งของทัศนคติไปในทางเดียวกันและเสมือนว่าเป็น scale ที่มีช่วงห่างเท่า ๆ กัน (Equal appearing intervals)
2. วิธีของลิเคิร์ท (Likert's Method) เป็นวิธีสร้างมาตราวัดทัศนคติที่นิยมอย่างแพร่หลาย เพราะเป็นวิธีสร้างมาตราวัดที่ง่าย ประหยัดเวลา ผู้ตอบสามารถแสดงทัศนคติในทางชื่นชอบและไม่ชอบ โดยจัดลำดับความชอบไม่ชอบ ยิ่งกว่านั้นการตรวจคะแนนก็ง่ายสะดวก การให้คะแนนอาจเป็น 5,4,3,2 และ 1 ตามลำดับคำถามเป็นเชิงบวกหรือลบ
3. วิธีของกัตต์แมน (Guttman's Method) เป็นวิธีการวัดทัศนคติในแนวเดียวกันและสามารถจัดอันดับข้อความทัศนคติสูงต่ำเปรียบเทียบกันได้ จากอันดับต่ำสุดถึงสูงสุดได้และแสดงถึงการสะสมของข้อคะแนนซึ่งให้ผู้ตอบเลือกตอบว่า “เห็นด้วย” หรือ “ไม่เห็นด้วย” โดยให้คะแนนเป็น 0 หรือ 1 แล้วแต่คำถามเป็นเชิงบวกหรือลบ
4. วิธีการจำแนก S - D Scale (Semantic differential scale) เป็นวิธีการวัดทัศนคติโดยอาศัยคู่คุณศัพท์ที่มีความหมายตรงกันข้าม (Bipolar Adjective) เช่น ดี - เลว ขยัน - ขี้เกียจ เป็นต้น

2.3 แนวคิดเกี่ยวกับการอนุรักษ์ทรัพยากรป่าไม้

พื้นที่ป่าไม้ของประเทศไทยมีแนวโน้มลดลงจากอดีต ปี พ.ศ. 2504 มีเนื้อที่ป่าไม้ประมาณ 171.02 ล้านไร่ หรือประมาณร้อยละ 53.33 ของเนื้อที่ประเทศไทย อัตราการลดลงในปี พ.ศ. 2537 ลดลงมากกว่าครึ่งหนึ่ง สำหรับในระยะหลังอัตราการลดลงไม่รุนแรงเท่าในอดีต ปัจจุบันพื้นที่ป่าไม้เหลือประมาณร้อยละ 25.28 ของเนื้อที่ประเทศไทย

จังหวัดเชียงใหม่มีเนื้อที่ป่าไม้ประมาณ 8,787,656 ไร่ หรือ 14,060 ตารางกิโลเมตร คิดเป็น ร้อยละ 69.93 ของพื้นที่จังหวัด โดยแบ่งเป็นพื้นที่ป่าและภูเขา ร้อยละ 72 ของพื้นที่จังหวัด เป็นพื้นที่ทำการเกษตรและพื้นที่ไม่ได้จำแนกอีกร้อยละ 10 และ 8 ตามลำดับของพื้นที่จังหวัด

ในส่วนของเขตอำเภอดอยสะเก็ดนั้น มีป่าขุนแม่กวง ซึ่งมีพื้นที่ 333,494 ไร่ ประกาศเป็นป่าสงวนแห่งชาติป่าขุนแม่กวงตามพระราชกฤษฎีกา ปี พ.ศ. 2529 มีพื้นที่ป่าคุณภาพชั้น 1 เอ 207,668.75 ไร่ หรือประมาณ 61.90 เปอร์เซ็นต์ ของพื้นที่ป่าขุนแม่กวงทั้งหมด คุณสมบัติป่าคุณภาพชั้น 1 เอ คือ บริเวณพื้นที่ป่าที่มีความอุดมสมบูรณ์ มีพรรณไม้ขึ้นเต็ม เป็นป่ารกทึบ เป็นพื้นที่ต้นน้ำลำธารที่มีความสำคัญต่อการกำเนิดแหล่งน้ำตามธรรมชาติ ซึ่งในบางพื้นที่จะมีความลาดชันสูง ไม่เหมาะแก่การทำนาทำไร่ และในการปลูกพืช เป็นแหล่งคุณค่าที่ต้องอนุรักษ์ไว้

การใช้ประโยชน์ป่าขุนแม่กวง

1. อนุญาตทำไม้แบบสัมปทาน ระหว่างปี พ.ศ. 2510 ถึง ปี พ.ศ. 2518 และมีมติ ครม. วันที่ 9 มกราคม พ.ศ. 2522 ให้ปิดการทำไม้ ปริมาณไม้ที่ทำการออกเพื่อการใช้สอย และเพื่อการค้ารวมจำนวน 11,109 ตัน
2. อนุญาตทำไม้พื้นโรงบ่มใบยาสูบ ระหว่างปี พ.ศ. 2515 ถึงปี พ.ศ. 2520 มีการทำไม้ออกประมาณ 13,226 ตัน คิดเป็นปริมาณไม้ 13,570.492 ลูกบาศก์เมตร
3. อนุญาตให้ส่วนราชการใช้ประโยชน์ ประมาณ 5,608 ไร่ เช่นเพื่อการปลูกสร้างสำนักงานผดุงครรภ์ ตำบลป่าเมี่ยง โครงการชลประทานแม่กวง โครงการเพื่อการก่อสร้างทางสายเชียงใหม่ – แม่สรวย
4. อนุญาตให้เอกชนรายใหญ่ (พื้นที่มากกว่า 100 ไร่) ใช้ประโยชน์ในด้านการเกษตรกรรม ตั้งแต่อดีตเป็นต้นมา จำนวน 6 ราย เป็นเนื้อที่ประมาณ 4,731 ไร่ และบางรายสิ้นสุดสัญญาไปแล้ว
5. อนุญาตให้ประชาชนรายย่อยใช้ประโยชน์รวมเนื้อที่ประมาณ 22 ไร่
6. อนุญาตให้ราษฎรใช้ประโยชน์ตามโครงการสิทธิที่ดินทำกิน (สทก.) จำนวน 1,520 ราย เนื้อที่ 5,375.975 ไร่

7. ดำเนินการรับแจ้งสิทธิการถือครองที่ดินในเขตป่าสงวนแห่งชาติตามมติ ครม. เมื่อวันที่ 11 พฤษภาคม พ.ศ. 2542 ในท้องที่อำเภอคอยสะเก็ด มีผู้มาแจ้งการถือครองระหว่างวันที่ 12 ก.ค. 42 – 10 ส.ค. 42 จำนวน 2,105 ราย เนื้อที่ 21,932-3-31 ไร่-งาน-ตารางวา

อ่างเก็บน้ำแม่กวังอุดมธารา เป็นพื้นที่ลุ่มน้ำในการรองรับน้ำฝนตามธรรมชาติจากป่าขุนแม่กวังเพื่อการไหลลงสู่อ่างเพื่อการเก็บกักน้ำ มีเนื้อที่โดยประมาณ 569 ตารางกิโลเมตร หรือ 355,625 ไร่ ตามความยาวของลำน้ำแม่กวังเหนือเขื่อนประมาณ 45 กิโลเมตร ปริมาณน้ำไหลลงเก็บกักโดยเฉลี่ย 238.25 ล้านลูกบาศก์เมตรต่อปี มีปริมาณน้ำฝนเฉลี่ย 1,200 มิลลิเมตรต่อปี มีความจุในการเก็บกักน้ำปริมาณ 263 ล้านลูกบาศก์เมตร

การใช้ประโยชน์จากอ่างเก็บน้ำแม่กวังอุดมธารา

1. การเกษตร 175,000 ไร่
2. การประปาสาขาภิบาลคอยสะเก็ด สันทราย สันกำแพง และ อ.เมืองลำพูน ปริมาณ

1.62 ล้านลูกบาศก์เมตร

3. การประปาเชียงใหม่ ปริมาณ 10.00 ล้านลูกบาศก์เมตรต่อปี
4. โรงงานอุตสาหกรรม 3.10 ล้านลูกบาศก์เมตรต่อปี
5. การประมง
6. ประชากรที่ได้รับประโยชน์ 25,000 ครอบครัว 145,000 คน (เป็นเกษตรกร

ประมาณ 80,00 คน)

นโยบายการป่าไม้แห่งชาติ

ในตอนปลายแผนพัฒนาฯ ฉบับที่ 5 ในเดือนมกราคม 2528 คณะรัฐมนตรีได้อนุมัติให้แต่งตั้งคณะกรรมการนโยบายป่าไม้แห่งชาติ โดยมีนายพิชัย รัตตกุล เป็นประธานเพื่อดำเนินการจัดร่างนโยบายป่าไม้แห่งชาติ และกำหนดแผนดำเนินการให้แล้วเสร็จภายใน 1 ปี ซึ่งคณะกรรมการนโยบายป่าไม้แห่งชาติได้มีการแต่งตั้งอนุกรรมการจัดทำร่างนโยบายป่าไม้แห่งชาติ และในการประชุมคณะ รัฐมนตรี ในวันที่ 3 ธันวาคม 2528 ก็ได้มีมติเห็นชอบกับร่างนโยบายป่าไม้ ซึ่งมีรายละเอียดดังต่อไปนี้

นโยบายการป่าไม้แห่งชาติ เพื่อให้การจัดการและการพัฒนาทรัพยากรป่าไม้ สามารถกระทำโดยต่อเนื่องในระยะยาว และประสานสอดคล้องกับการพัฒนาทรัพยากรธรรมชาติอื่นๆ จึงสมควรกำหนดนโยบายป่าไม้แห่งชาติไว้ให้เป็นการแน่นอน เพื่อให้ราชการและภาคเอกชนที่เกี่ยวข้องได้มีความเข้าใจร่วมกันและถือเป็นแนวทางปฏิบัติ อันจะทำให้การพัฒนาป่าไม้เป็นไปอย่างราบรื่น และบรรลุผลสำเร็จตามเป้าหมายที่กำหนดไว้ 20 ข้อ

1. ให้มีการกำหนดแนวทางการจัดการและการพัฒนาทรัพยากรป่าไม้ในระยะยาว อันจะทำให้ประเทศได้รับประโยชน์ค้ำค่าทางสังคม เศรษฐกิจ ความมั่นคง และสิ่งแวดล้อมมากที่สุด โดยเน้นให้มีการประสานกันระหว่างทรัพยากรป่าไม้และทรัพยากรธรรมชาติอื่น

2. ส่งเสริมบทบาทและหน้าที่ของส่วนราชการต่างๆ และภาคเอกชนให้มีส่วนร่วมรับผิดชอบในการจัดการ และพัฒนาทรัพยากรป่าไม้ร่วมกัน

3. ปรับปรุงระบบการบริหารงานป่าไม้แห่งชาติ ให้สอดคล้องกับปริมาณคุณภาพและสภาพทรัพยากรป่าไม้และสิ่งแวดล้อมที่เปลี่ยนแปลงไป

4. กำหนดให้มีพื้นที่ป่าไม้ทั่วประเทศอย่างน้อยในอัตราร้อยละ 40 ของพื้นที่ประเทศ เพื่อประโยชน์ 2 ประการดังนี้

4.1 ป่าเพื่อการอนุรักษ์ กำหนดไว้เพื่ออนุรักษ์สิ่งแวดล้อม ดิน น้ำ พันธุ์พืช พันธุ์สัตว์ที่หายาก และป้องกันภัยอันเกิดจากน้ำท่วม และการพังทลายของดิน ตลอดทั้งเพื่อประโยชน์ในการศึกษาวิจัย และนันทนาการของประชาชนในอัตราร้อยละ 15 ของพื้นที่ประเทศ

4.2 ป่าเพื่อเศรษฐกิจ กำหนดไว้เพื่อการผลิตไม้และของป่า เพื่อประโยชน์ในทางเศรษฐกิจ ในอัตราร้อยละ 25 ของพื้นที่ประเทศ

5. รัฐและภาคเอกชนจะพัฒนาพื้นที่ป่าไม้ไปสู่เป้าหมายที่กำหนดไว้ และจะจัดการพัฒนาให้อำนวยประโยชน์ทั้งในทางตรงและทางอ้อม โดยสม่ำเสมอตลอดไป

6. ให้เพิ่มการใช้วิทยาศาสตร์และเทคโนโลยีการเพิ่มประสิทธิภาพในการผลิตทางการเกษตรเพื่อลดการทำลายพื้นที่ป่าไม้

7. เพื่อก่อให้เกิดการประสานกันในการใช้ประโยชน์ร่วมกันระหว่างป่าไม้และทรัพยากรธรรมชาติ อื่นๆ เช่น ที่ดิน แหล่งน้ำ และทรัพยากรธรณี รวมทั้งเพื่อก่อให้เกิดการประสานความร่วมมือระหว่างหน่วยงานของรัฐ และระหว่างหน่วยงานของรัฐกับภาคเอกชน และประชาชนในท้องถิ่น รัฐจะจัดให้มีแผนพัฒนาป่าไม้ไว้เป็นส่วนหนึ่งของแผนพัฒนาทรัพยากรธรรมชาติ โดยจะบรรจุไว้ในแผนพัฒนาเศรษฐกิจและสังคมแห่งชาติ

8. เพิ่มประสิทธิภาพการผลิตไม้ด้วยการจัดการป่าไม้ ทั้งในระบบวนวัฒน์แบบเลือกตัดและระบบวนวัฒน์แบบตัดหมด ตามหลักวิชาการ โดยเฉพาะในระบบตัดหมดนี้ เมื่อตัดแล้วให้ปลูกทดแทนในพื้นที่ที่ถูกตัดทันที

9. เพื่อประโยชน์ในการอนุรักษ์ และการป้องกันภัยอันเกิดจากสิ่งแวดล้อม รัฐจะต้องเร่งรัดปรับปรุงการวางผังเมือง และกำหนดพื้นที่ที่อยู่อาศัย พื้นที่ประเภทชนบท และพื้นที่เกษตรกรรมในแต่ละจังหวัดที่แน่นอน เพื่อป้องกันการบุกรุกพื้นที่ป่าไม้

10. ให้มีคณะกรรมการนโยบายป่าไม้ระดับชาติ โดยมีกฎหมายจัดตั้งคณะกรรมการดังกล่าวเป็นถาวร ให้มีหน้าที่วางนโยบาย กำกับดูแล การบริหารทรัพยากรป่าไม้ของชาติตามที่กำหนดไว้ในกฎหมายหนึ่งกฎหมายใดโดยเฉพาะ

11. เพื่อเป็นการปลูกฝังให้ประชาชนมีความรู้สึกรักและหวงแหน รู้จักใช้ทรัพยากรป่าไม้อย่างประหยัด รัฐจะต้องให้ความรู้ ทักษะ ความสำนึก ความรู้สึกและทักษะ แก่ประชาชนเกี่ยวกับผลประโยชน์ที่จะได้รับจากทรัพยากรป่าไม้ และผลเสียจากการตัดไม้ทำลายป่า การใช้สอยไม้อย่างฟุ่มเฟือย จัดให้มีการเผยแพร่ความรู้และความเข้าใจแก่ประชาชนเกี่ยวกับความสำคัญของทรัพยากรป่าไม้

12. ให้มีการพัฒนาด้านป่าไม้ โดยส่งเสริมการปลูกป่าภาคเอกชน และภาครัฐบาลเพื่อใช้ภายในประเทศ เพื่อประโยชน์ในการอุตสาหกรรม และสนับสนุนให้มีการส่งออกไปจำหน่ายต่างประเทศ ส่งเสริมการปลูกป่าชุมชน ส่งเสริมการปลูกป่าในที่ดินของรัฐ และการปลูกป่าตามหัวไร่ปลายนา หรือการปลูกป่ารายย่อยเพื่อประโยชน์ใช้สอยในครัวเรือน

13. สนับสนุนให้มีโรงงานอุตสาหกรรมแบบต่อเนื่อง และโรงงานเชื้อกระดาษเพื่อนำทุกส่วนของไม้มาใช้ประโยชน์ และส่งเสริมให้มีการใช้วัสดุอื่นแทนไม้

14. ให้มีการปรับปรุงแก้ไขกฎหมาย เพื่ออำนวยความสะดวกให้การรักษา และเพิ่มทรัพยากรป่าไม้และการตัดฟันไม้มาใช้ประโยชน์ได้อย่างมีประสิทธิภาพ

15. ให้มีการตั้งสถาบันวิจัยป่าไม้ระดับชาติ เพื่อดำเนินการวิจัยด้านป่าไม้ แล้วนำผลการวิจัยไปใช้ประโยชน์

16. เพื่อลดการนำเข้าน้ำมันเชื้อเพลิง จึงให้มีการใช้ไม้เพื่อพลังงาน โดยให้มีการปลูกป่าเพื่อเป็นแหล่งพลังงาน

17. กำหนดพื้นที่ที่มีความลาดชันโดยเฉลี่ย 35 เปอร์เซ็นต์ ขึ้นไปไว้เป็นพื้นที่ป่าไม้ โดยไม่อนุญาตให้มีการออกโฉนดหรือหนังสือรับรองการทำประโยชน์ตามประมวลกฎหมายที่ดิน

18. กำหนดแนวทางการปฏิบัติงานที่แน่นอนชัดเจนเกี่ยวกับปัญหาการทำลายป่าไม้ในรูปแบบต่างๆ เช่น การทำไร่เลื่อนลอย ภัยจากไฟป่า การทำลายป่าจากชนกลุ่มน้อย การรุกป่าพื้นที่ป่าจากเชิงเขา โดยให้มีการกำหนดมาตรการและขั้นตอนที่แน่นอนชัดเจน เกี่ยวกับการปราบปราม และการลงโทษผู้ที่กระทำผิด รวมทั้งการจัดตั้งศูนย์รวมการปราบปรามในแต่ละภาค และให้มีมาตรการลงโทษเจ้าหน้าที่ของรัฐ ผู้มีอิทธิพลและผู้กระทำผิดไว้เป็นหลักฐานในการปฏิบัติงานของหน่วยราชการและภาคเอกชน

19. กำหนดให้มีสิ่งจูงใจในการส่งเสริมการปลูกป่าภาคเอกชน

20. กำหนดให้มีการวางแผนทรัพยากรมนุษย์และการตั้งถิ่นฐานในท้องถิ่นให้สอดคล้องกับการใช้ทรัพยากรและการอนุรักษ์ทรัพยากรธรรมชาติของประเทศ

นโยบายข้างต้นทั้ง 20 ข้อ ได้กำหนดทั้งเป้าหมายและวิธีการที่จะไปสู่เป้าหมายไว้อย่างชัดเจนรวมทั้งกำหนดองค์กรซึ่งจะต้องรับผิดชอบและกำกับดูแล เพื่อให้การดำเนินนโยบายได้บรรลุเป้าหมาย คือให้มีกฎหมายจัดตั้งคณะกรรมการนโยบายป่าไม้ระดับชาติ โดยสรุปนโยบายป่าไม้แห่งชาติ พ.ศ. 2528 ได้กำหนดเป้าหมายและวิธีปฏิบัติไว้ดังนี้

(1) กำหนดให้มีพื้นที่ป่าอย่างน้อยร้อยละ 40 ของพื้นที่ประเทศ โดยเป็นป่าอนุรักษ์ร้อยละ 15 และป่าเพื่อเศรษฐกิจในอัตราร้อยละ 25 เท่ากับว่าต้องมีพื้นที่ป่าอย่างน้อย 128 ล้านไร่ เป็นป่าอนุรักษ์ และป่าเศรษฐกิจ 48 และ 20 ล้านไร่ตามลำดับ

(2) เพื่อให้บรรลุเป้าหมายข้างต้น รัฐและเอกชนจะต้องดำเนินการร่วมกัน

(3) ให้มีการส่งเสริมการปลูกป่าภาคเอกชนและภาครัฐบาล เพื่อให้ได้มีไม้ใช้สอยในประเทศ โดยส่งเสริมการปลูกป่าชุมชน และการปลูกป่าในที่ดินของรัฐ ทั้งนี้กำหนดให้มีสิ่งจูงใจในการส่งเสริมการปลูกป่า

(4) กำหนดพื้นที่ลาดชันโดยเฉลี่ย 35 เปอร์เซ็นต์ ขึ้นไป ไว้เป็นพื้นที่ป่าไม้โดยไม่อนุญาตให้ออกโฉนดหรือหนังสือรับรองการทำประโยชน์ตามประมวลกฎหมายที่ดิน

ปัญหาทรัพยากรป่าไม้

1. พื้นที่ป่าไม้ลดลง
2. ความขัดแย้งซึ่งเกิดจากการกระทำผิดตาม พ.ร.บ. ป่าไม้ของประชาชนถูกเปลี่ยนประเด็นเป็นความแตกต่างเรื่องอำนาจในการจัดการทรัพยากร ควรเป็นของชุมชนท้องถิ่นหรือของรัฐบาลเพิ่มมากขึ้น
3. ปัญหาทรัพยากรป่าไม้ขาดประสิทธิภาพ ประสิทธิภาพ (ใช้งบประมาณมาก การอนุรักษ์และฟื้นฟูได้ผลน้อย โครงการต่างๆ ไม่ประสบผลสำเร็จ ภาพพจน์ไม่ดี)
4. ป่าไม้ถูกมองว่าเป็นการจัดการแยกส่วน ไม่สอดคล้องกันนโยบายของการพัฒนาชนบทในภาพรวมของประชาชน

สาเหตุของปัญหา

สาเหตุภายนอก

1. จากระบบใหญ่ คือ ระบบเศรษฐกิจ ระบบสังคม และระบบนิเวศที่เปลี่ยนแปลง
2. จากความคิดและพฤติกรรมของประชาชนที่เปลี่ยนแปลง

สาเหตุภายใน

1. แผน ทิศทาง/โครงสร้าง/กระบวนการ
2. กฎหมาย/ระเบียบวิธีการปฏิบัติ/วิธีดำเนินการ
3. บุคลากร และทีม (โครงสร้าง)

สาเหตุการลดลงของพื้นที่ป่าไม้

1. ด้านเศรษฐกิจและสังคม
 - 1.1 การเพิ่มของจำนวนประชากร
 - 1.2 การขยายพื้นที่ทำกินทางการเกษตร
 - 1.3 การส่งเสริมให้ปลูกพืชเศรษฐกิจเพื่อการส่งออก
 - 1.4 การสร้างทางผ่านพื้นที่ป่าสงวนแห่งชาติ
 - 1.5 การพัฒนาโครงสร้างพื้นฐาน
 - 1.6 การพัฒนาอุตสาหกรรมป่าไม้
 - 1.7 ปัญหาเรื่องนายทุน
 - 1.8 ปัญหาเรื่องไฟป่า โรคและแมลง
2. ปัญหาด้านการเมือง
 - 2.1 การเปลี่ยนแปลงคณะผู้บริหารแผ่นดินบ่อยครั้ง
 - 2.2 ชาวไทยภูเขา
 - 2.3 การอพยพย้ายถิ่นที่อยู่ของราษฎร
3. ปัญหาด้านระเบียบ กฎหมาย และนโยบาย

ทิศทางการป่าไม้ตามแผนพัฒนาฯ ฉบับที่ 8

การดำเนินงานของกรมป่าไม้ ตามนโยบายของแผนพัฒนาเศรษฐกิจและสังคมแห่งชาติ ฉบับที่ 8 (พ.ศ. 2540 – 2544) ซึ่งมุ่งเน้นการพัฒนา “คน” “สิ่งแวดล้อม” และ “เศรษฐกิจ” ให้เป็นไปอย่างมีคุณภาพ และแผนพัฒนาการเกษตรในช่วงแผนพัฒนาฯ ฉบับที่ 8 ซึ่งได้ปรับปรุงตามกระแสความเปลี่ยนแปลงยุคโลกาภิวัตน์ ซึ่งกำหนดยุทธศาสตร์ในการพัฒนาออกเป็น 3 ด้าน คือ

- ด้านความสามารถในการแข่งขัน
- ด้านการอนุรักษ์ทรัพยากรธรรมชาติและการพัฒนาอย่างยั่งยืน
- ด้านการพัฒนาทรัพยากรมนุษย์ และองค์กรเกษตรกร

เพื่อตอบสนองแนวคิดและกรอบนโยบายดังกล่าว ตลอดจนเพื่อกำหนดทิศทางการป่าไม้ให้ชัดเจน สอดคล้องกับสถานการณ์ปัจจุบัน และเป็นกรอบแนวทางการจัดทำแผนปฏิบัติการกรมป่าไม้ ระยะ 5 ปี ให้เป็นไปอย่างมีระบบ สามารถนำไปปฏิบัติอย่างเป็นรูปธรรม

กรมป่าไม้ได้กำหนดแนวทางการอนุรักษ์และพัฒนาการป่าไม้ในช่วงแผนพัฒนาฯ ฉบับที่ 8 เป็น 3 ด้านคือ

(1) ด้านการป้องกันรักษาป่าธรรมชาติ และการป้องกันปราบปรามการกระทำผิดกฎหมายป่าไม้

ดำเนินการป้องกันรักษาป่าที่เหลืออยู่ประมาณ 83.45 ล้านไร่ ไม้ให้ถูกบุกรุกทำลาย โดยให้ประชาชนมีส่วนร่วม โดยมีแนวทางดังนี้

1. หมายแนวเขตป่าไม้ให้ชัดเจน เป็นที่ยอมรับ
2. ลาดตระเวนสม่ำเสมอและผนึกกำลังร่วมกับทุกฝ่ายที่เกี่ยวข้อง
3. จำกัดขอบเขตการอยู่อาศัยในพื้นที่ป่าอนุรักษ์ หรือจัดให้ไปอยู่ในพื้นที่ที่

เหมาะสม

4. ประชาสัมพันธ์เพื่อสร้างจิตสำนึกและสร้างแนวร่วมในการอนุรักษ์ป่าไม้
5. เพิ่มประสิทธิภาพการจัดการอุทยานแห่งชาติ เขตรักษาพันธุ์สัตว์ป่า และพื้นที่ลุ่มน้ำชั้น 1 เอ
6. เพิ่มประสิทธิภาพการควบคุมไฟป่า และป้องกันโรคแมลงป่าไม้

(2) ด้านการฟื้นฟูสภาพป่าไม้และการส่งเสริมการปลูกป่า

ดำเนินการฟื้นฟูสภาพป่าที่เสื่อมโทรม ส่งเสริมการปลูกป่าเอกชน การจัดการป่าชุมชน และพัฒนาอาชีพของประชาชนในชนบทที่พึ่งพิงการป่าไม้ โดย

1. ฟื้นฟูพื้นที่ป่าที่เสื่อมโทรมตามแนวพระราชดำริ และดูแล รักษา ให้ฟื้นตัวตามธรรมชาติ
2. ส่งเสริมการปลูกไม้เศรษฐกิจ และไม้โตเร็วในพื้นที่กรรมสิทธิ์ สิทธิครอบครอง และพื้นที่ที่อนุญาตให้เข้าทำประโยชน์
3. ส่งเสริมการจัดการ และใช้ประโยชน์ป่าชุมชน
4. ส่งเสริมและพัฒนาอาชีพทั้งในและนอกภาคเกษตร และสนับสนุนให้มีการใช้ประโยชน์ทรัพยากรและที่ดินป่าไม้อย่างเกื้อกูลสิ่งแวดล้อม
5. จัดหาและจัดทำแหล่งผลิตเมล็ดไม้ และกล้าไม้ที่มีคุณภาพ เพื่อสนับสนุนการ ฟื้นฟูสภาพป่า และส่งเสริมการปลูกป่า

(3) ด้านการพัฒนาระบบบริหารงานและศึกษาวิจัย

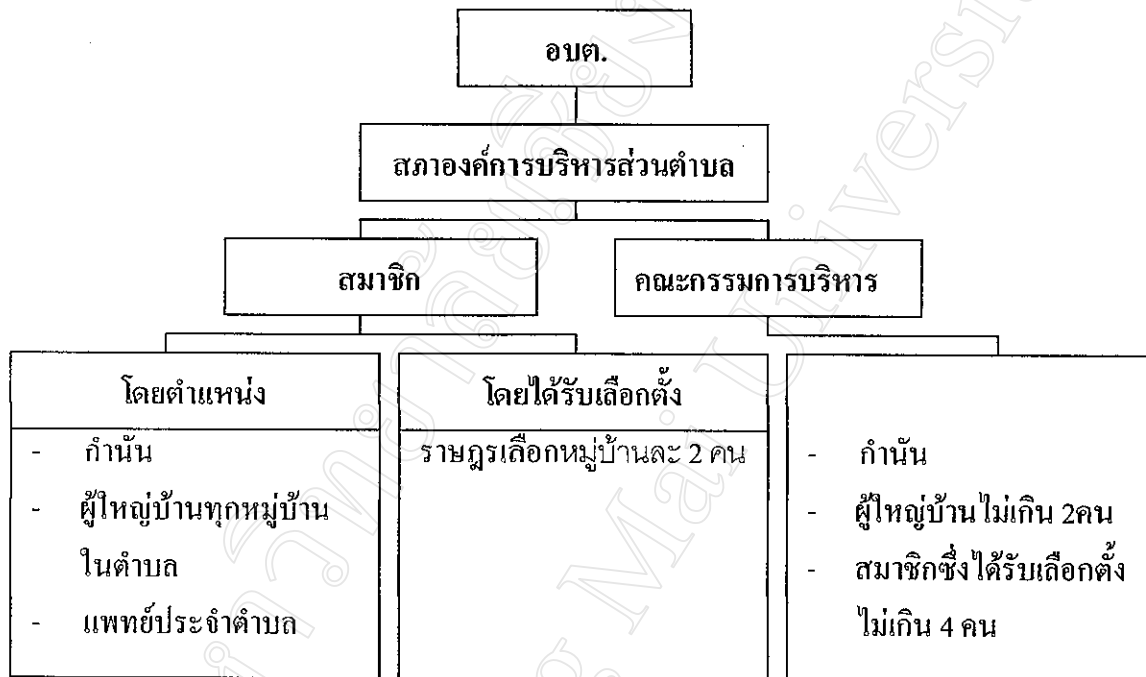
ดำเนินการเพิ่มประสิทธิภาพการบริหารงาน การศึกษา และการถ่ายทอดเทคโนโลยีการป่าไม้ เพื่อสนับสนุนการอนุรักษ์และพัฒนาการป่าไม้ให้มีประสิทธิภาพยิ่งขึ้น โดยมีแนวทาง ดังนี้

1. ปรับปรุงการบริหารงานป่าไม้ให้ชัดเจน และเป็นไปอย่างมีระบบ
2. พัฒนาบุคลากรเพื่อเพิ่มขีดความสามารถและปรับบทบาท/ทัศนคติให้สอดคล้องกับทิศทางการดำเนินงานป่าไม้ซึ่งมุ่งเน้นการ “พัฒนา” และ “ส่งเสริม”
3. ปรับปรุงและพัฒนาการจัดการระบบฐานข้อมูลด้านป่าไม้ให้เป็นที่น่าเชื่อถือ และใช้ประโยชน์ได้ทุกระดับ โดยใช้เทคโนโลยีสมัยใหม่ที่มีประสิทธิภาพ
4. ส่งเสริมการวิจัย การพัฒนาด้านป่าไม้ สัตว์ป่า และความหลากหลายทางชีวภาพ รวมทั้งการถ่ายทอดเทคโนโลยีด้านป่าไม้ ให้สอดคล้องกับความต้องการ โดยให้ประชาชนได้รับประโยชน์อย่างเต็มที่

2.4 แนวคิดเกี่ยวกับบทบาทและหน้าที่ของสมาชิกองค์การบริหารส่วนตำบล

พระราชบัญญัติสภาตำบล และองค์การบริหารส่วนตำบล พ.ศ. 2537 ส่งผลให้สภาตำบลที่มีรายได้ไม่รวมเงินอุดหนุนจากทางราชการย้อนหลัง 3 ปี คิดกันเฉลี่ยเกิน 150,000 บาทต่อปีขึ้นไป ยกฐานะเป็นองค์การบริหารส่วนตำบล และเป็นราชการบริหารส่วนท้องถิ่น ซึ่งมีบทบาทความสำคัญต่อตำบล และประชาชนหลายประการ

โครงสร้างการบริหารงานองค์การบริหารส่วนตำบล



องค์การบริหารส่วนตำบลมีฐานะเป็นนิติบุคคลและเป็นราชการส่วนท้องถิ่น(มาตรา43) โครงสร้างองค์การบริหารส่วนตำบล จะมีรูปแบบคล้ายกับสภาผู้แทนราษฎรของประเทศอื่น ประกอบด้วยสภาองค์การบริหารส่วนตำบล และคณะกรรมการบริหารองค์การบริหารส่วนตำบล

สมาชิกองค์การบริหารส่วนตำบล

สมาชิกองค์การบริหารส่วนตำบล

1. สมาชิกโดยตำแหน่ง ได้แก่ กำนัน ผู้ใหญ่บ้าน และแพทย์ประจำตำบล
2. สมาชิกซึ่งได้รับเลือกตั้ง ราษฎรเลือกตัวแทนหมู่บ้านละ 2 คน โดยมีวาระการดำรงตำแหน่ง คราวละ 4 ปี

คุณสมบัติของผู้เลือกตั้งและผู้สมัครรับเลือกตั้งเป็นสมาชิกสภาองค์การบริหารส่วนตำบล กฎหมายได้กำหนดไว้ (มาตรา 47) ให้ถือคุณสมบัติหรือลักษณะต้องห้ามเช่นเดียวกับสภาตำบล ทั้งนี้รวมถึงเหตุแห่งการพ้นจากสมาชิกสภาองค์การบริหารส่วนตำบลด้วย

ในส่วนการเลือกตั้ง ได้กำหนดรูปแบบการเลือกตั้งแบบทางตรงโดยวิธีลับ คือ ให้มีการสมัครรับเลือกตั้ง การพิมพ์บัญชีรายชื่อผู้เลือกตั้ง กำหนดวัน - เวลา การลงคะแนนมีคณะเจ้าหน้าที่ดำเนินการเลือกตั้งโดยเฉพาะ และการใช้บัตรเลือกตั้งโดยเฉพาะ และใช้บัตรเลือกตั้งในการลงคะแนน ตามระเบียบกระทรวงมหาดไทย ว่าด้วยการเลือกตั้งสมาชิกสภาตำบลและสมาชิกสภาองค์การบริหารส่วนตำบล พ.ศ.2538

การบริหารงาน

สภาองค์การบริหารส่วนตำบล มี ประธานสภาหนึ่งคน และรองประธานสภาหนึ่งคน เลือกจากสมาชิกสภาฯ มีวาระการดำรงตำแหน่งคราวละ 2 ปี และเลือกสมาชิกสภาฯ ซึ่งคนหนึ่งเป็นเลขานุการ (วาระดำรงตำแหน่ง 4 ปี) สมาชิกสภาฯ ซึ่งดำรงตำแหน่งข้างต้นทั้ง 3 ตำแหน่งจะได้ดำรงตำแหน่งในคณะกรรมการบริหารเดียวกันอีกมิได้

สภาองค์การบริหารส่วนตำบลมีอำนาจหน้าที่ ดังต่อไปนี้

- (1) ความเห็นชอบแผนพัฒนาตำบล เพื่อเป็นแนวทางในการบริหารกิจการขององค์การบริหารส่วนตำบล
- (2) พิจารณาและให้ความเห็นชอบร่างข้อบังคับตำบล ร่างข้อบังคับงบประมาณรายจ่ายประจำปี และร่างข้อบังคับงบประมาณรายจ่ายเพิ่มเติม
- (3) ควบคุมการปฏิบัติงานของคณะกรรมการบริหารให้เป็นไปตามนโยบายและแผนพัฒนาตำบลตาม (1) และกฎหมาย ระเบียบ และข้อบังคับของทางราชการ

คณะกรรมการบริหารองค์การบริหารส่วนตำบล นายอำเภอแต่งตั้งจาก

- (1) กำนัน
- (2) ผู้ใหญ่บ้าน
- (3) สมาชิกสภาฯ ซึ่งได้รับเลือกตั้งไม่เกิน 4 คน

บุคคลใน (2) และ (3) แต่งตั้งตามมติของสภาองค์การบริหารส่วนตำบลให้คณะกรรมการบริหารเลือกสมาชิกคนหนึ่งเป็นประธาน และอีกคนหนึ่งเป็นเลขานุการ คณะกรรมการบริหาร ดำรงตำแหน่งคราวละ 4 ปี (ยกเฉพาะกาลกำหนดใน 4 ปีแรกให้กำนันเป็นประธานโดยตำแหน่ง)

ในการบริหารงานองค์การบริหารส่วนตำบลมีพนักงานส่วนตำบลเป็นของตนเองและอาจแบ่งการบริหารงานออกเป็น

- (1) สำนักงานปลัดองค์การบริหารส่วนตำบล
- (2) ส่วนต่างๆ ที่องค์การบริหารส่วนตำบลได้ตั้งขึ้น

เพื่อประโยชน์แก่กิจการขององค์การบริหารส่วนตำบล องค์การบริหารส่วนตำบลอาจร้องขอให้ข้าราชการพนักงาน หรือลูกจ้างของหน่วยราชการ หน่วยงานของรัฐ รัฐวิสาหกิจ หรือหน่วยงานการบริหารราชการส่วนท้องถิ่น ได้ดำรงตำแหน่ง หรือปฏิบัติกิจการขององค์การบริหารส่วนตำบลเป็นการชั่วคราวได้

การพ้นจากตำแหน่ง

- (1) สภากองการบริหารส่วนตำบลสิ้นอายุหรือมีการยุบสภากองการบริหารส่วนตำบล
- (2) ผู้ว่าราชการจังหวัดสั่งให้กรรมการพ้นจากตำแหน่งตามมาตรา 92
- (3) ลาออกโดยยื่นหนังสือลาออกต่อนายอำเภอ ในกรณีเช่นนี้ให้ถือว่าพ้นจากตำแหน่งนับแต่วันลาออก
- (4) พ้นจากตำแหน่งเลขานุการสภากองการบริหารส่วนตำบลตามมาตรา 12 ซึ่งได้นำมาบังคับโดย อนุโลมตามมาตรา 47
- (5) ดำรงตำแหน่งเลขานุการสภากองการบริหารส่วนตำบล

(6) สภากองการบริหารส่วนตำบลมีมติให้พ้นจากตำแหน่งด้วยคะแนนเสียงไม่น้อยกว่าสองในสามของจำนวนสมาชิกทั้งหมดเท่าที่มีอยู่

กรรมการบริหารซึ่งพ้นจากตำแหน่งตาม(1)ให้คงอยู่ปฏิบัติหน้าที่ต่อไปจนกว่ากรรมการบริหารซึ่งได้รับเลือกใหม่จะเข้ารับหน้าที่

มติของสภากองการบริหารส่วนตำบลตาม (6) ถ้าเกี่ยวกับกำนัน หรือผู้ใหญ่บ้านให้สภากองการบริหารส่วนตำบลแจ้งให้ผู้ว่าราชการจังหวัดทราบและให้ผู้ว่าราชการจังหวัดสั่งให้สมาชิกผู้นั้นออกจากตำแหน่งกำนันหรือผู้ใหญ่บ้าน โดยให้ถือว่าเป็นการให้ออกจากตำแหน่งเพราะบกพร่องในทางความประพฤติ หรือความสามารถไม่เหมาะสมกับตำแหน่งตามกฎหมายว่าด้วยลักษณะปกครองท้องที่

ให้สภากองการบริหารส่วนตำบลเลือกกรรมการบริหารขึ้นแทนตำแหน่งที่ว่างภายในสามสิบวันนับแต่วันที่ตำแหน่งนั้นว่างลง เว้นแต่วาระการดำรงตำแหน่งที่เหลืออยู่ไม่ถึงหนึ่งร้อยแปดสิบวันจะไม่ดำเนินการเลือกกรรมการบริหารขึ้นแทนตำแหน่งที่ว่างก็ได้ ให้ผู้ซึ่งได้รับเลือกแทนนั้นอยู่ในตำแหน่งได้เพียงเท่าวาระที่เหลืออยู่ของผู้ซึ่งตนแทน

ในการปฏิบัติหน้าที่ตามพระราชบัญญัตินี้ให้สมาชิกสภาองค์การบริหารส่วนตำบลและกรรมการบริหารเป็นเจ้าพนักงานตามประมวลกฎหมายอาญา

การวางแผนพัฒนาขององค์การบริหารส่วนตำบล

องค์การบริหารส่วนตำบลเป็นหน่วยราชการส่วนท้องถิ่นที่มีอิสระในระดับหนึ่งในการบริหารการพัฒนาท้องถิ่นให้เจริญก้าวหน้า ความสำเร็จของการพัฒนาจะขึ้นอยู่กับประสิทธิภาพการบริหารงานขององค์การบริหารส่วนตำบล ในส่วนหนึ่งทั้งทางด้านการวางแผนพัฒนา การประชุม และการดำเนินงานของคณะกรรมการบริหารองค์การบริหารส่วนตำบล การประชุมสภาองค์การบริหารส่วนตำบล การบริหารงานบุคคล และการจัดทำร่างข้อบังคับขององค์การบริหารส่วนตำบล

การวางแผนพัฒนาขององค์การบริหารส่วนตำบลองค์การบริหารส่วนตำบลเป็นรูปแบบการปกครองท้องถิ่นรูปแบบใหม่ซึ่งจะต้องบริหารงานโครงการและงบประมาณของตนเองตามพระราชบัญญัติสภาตำบลและองค์การบริหารส่วนตำบลพ.ศ.2537 จึงกำหนดให้คณะกรรมการบริหารองค์การบริหารส่วนตำบลมีหน้าที่จัดทำแผนพัฒนาตำบล ให้สอดคล้องกับแผนพัฒนาเศรษฐกิจและสังคมแห่งชาติ แผนพัฒนาจังหวัด แผนพัฒนาอำเภอ การตั้งเมือง และปัญหาขององค์การบริหารส่วนตำบล ซึ่งจะเป็นตัวกำหนดการใช้งบประมาณของแต่ละองค์การบริหารส่วนตำบลให้สอดคล้องกับงบประมาณที่มีอยู่

ประเภทแผนพัฒนาขององค์การบริหารส่วนตำบลมี 2 ลักษณะ คือ

1. แผนพัฒนาขององค์การบริหารส่วนตำบล 5 ปี หมายความว่า แผนพัฒนาเศรษฐกิจและสังคมขององค์การบริหารส่วนตำบล อันมีลักษณะเป็นการกำหนดนโยบายแนวทางแผนงานโครงการในการพัฒนาหรือแก้ไขปัญหาขององค์การบริหารส่วนตำบลให้สอดคล้องกับนโยบายและแนวทางตามแผนพัฒนาเศรษฐกิจและสังคมของอำเภอโดยมีระยะเวลา 5 ปี เพื่อให้สอดคล้องกับแผนพัฒนาเศรษฐกิจและสังคมแห่งชาติ

2. แผนพัฒนาขององค์การบริหารส่วนตำบลประจำปี หมายความว่า แผนพัฒนาเศรษฐกิจและสังคมขององค์การบริหารส่วนตำบลอันมีลักษณะเป็นแนวทางและรายการประสานแผนงานและโครงการ ของจังหวัด อำเภอ ตำบล และการดำเนินงานของประชาชนในท้องถิ่น ซึ่งได้จัดทำขึ้นสำหรับปีงบประมาณแต่ละปีเพื่อพัฒนาเศรษฐกิจและสังคม และแก้ไขปัญหของประชาชนในท้องถิ่น

องค์ประกอบของแผนพัฒนาขององค์การบริหารส่วนตำบลจะประกอบด้วย 3 ส่วน คือ

ส่วนที่ 1 สภาพปัญหาขององค์การบริหารส่วนตำบล

ส่วนที่ 2 แนวทางการพัฒนาและแก้ไขปัญหา

ส่วนที่ 3 งาน โครงการ และกิจกรรมการพัฒนา และงบประมาณที่ใช้

ส่วนที่ 1 สภาพปัญหาขององค์การบริหารส่วนตำบล

หมายถึง การวิเคราะห์ให้เห็นถึงปัญหาขององค์การบริหารส่วนตำบลโดยใช้ข้อมูลจาก กชช. 2ค. จปฐ. ข้อมูลแหล่งน้ำระดับหมู่บ้าน ฯลฯ มากำหนดสภาพปัญหาแล้วจัดลำดับความสำคัญ เรียงค่อน เพื่อประกอบการพิจารณาตัดสินใจในการจัดทำงาน โครงการและกิจกรรมสำหรับการ พัฒนาและแก้ปัญหาขององค์การบริหารส่วนตำบล

ส่วนที่ 2 แนวทางการพัฒนาและแก้ไขปัญหา

หมายถึง การนำปัญหาที่จัดลำดับความสำคัญเรียงค่อนแล้วมากำหนดเป็นแนวทางแก้ไข ปัญหาตามลำดับความสำคัญเรียงค่อนที่กำหนดไว้ โดยพิจารณาจากศักยภาพและขีดความสามารถ ขององค์การบริหารส่วนตำบล รวมถึงการประสานการพัฒนา กับหน่วยงานอื่นในพื้นที่

ส่วนที่ 3 งาน โครงการ และกิจกรรมการพัฒนา และงบประมาณที่ใช้

หมายถึง การนำแนวทางการแก้ไขปัญหาที่กำหนดการพัฒนาเพื่อแก้ปัญหาขององค์ การบริหารส่วนตำบลโดยกำหนดเป็นงาน โครงการ และกิจกรรมในการพัฒนาขึ้น ให้สัมพันธ์กับ เงินงบประมาณที่มีอยู่ หรืออาจกำหนดการขอรับการสนับสนุนโครงการจากหน่วยงานอื่น ๆ ที่ สามารถจัดทำโครงการในพื้นที่ขององค์การบริหารส่วนตำบลได้ เช่น งบ สส. งบของเอกชน งบของส่วน ราชการต่างๆ

หน้าที่ขององค์การบริหารส่วนตำบล

องค์การบริหารส่วนตำบลมีอำนาจหน้าที่ในการพัฒนาตำบล ทั้งในด้านเศรษฐกิจ สังคม และวัฒนธรรม และมีหน้าที่ต้องทำกิจกรรมในเขต อบต. ดังต่อไปนี้

- (1) จัดให้มีและบำรุงรักษาทางน้ำและทางบก
- (2) รักษาความสะอาดของถนน ทางน้ำ ทางเดิน และที่สาธารณะ รวมทั้งกำจัดมูลฝอย

และสิ่งปฏิกูล

- (3) ป้องกันโรคและระงับโรคติดต่อ
- (4) ป้องกันและบรรเทาสาธารณภัย
- (5) ส่งเสริมการศึกษา ศาสนา และวัฒนธรรม
- (6) ส่งเสริมการพัฒนาสตรี เด็ก เยาวชน ผู้สูงอายุ และผู้พิการ

- (7) คุ่มครอง คูแฉ และบำรุงรักษาทรัพยากรธรรมชาติ และสิ่งแวดล้อม
- (8) ปฏิบัติหน้าที่อื่น ตามที่ทางราชการมอบหมาย
และในส่วนองหน้าที่ที่อาจทำคือ
 - (1) ให้มีน้ำเพื่อการอุปโภค บริโภค และการเกษตร
 - (2) ให้มีและบำรุงการไฟฟ้า หรือแสงสว่าง โดยวิธีอื่น
 - (3) ให้มีและรักษาทางระบายน้ำ
 - (4) ให้มีและบำรุงสถานที่ประชุม การกีฬา การพักผ่อนหย่อนใจ และสวนสาธารณะ
 - (5) ให้มีและส่งเสริมกลุ่มเกษตรกรและกิจการสหกรณ์
 - (6) ส่งเสริมให้มีอุตสาหกรรมในครอบครัว
 - (7) บำรุงและส่งเสริมการประกอบอาชีพของราษฎร
 - (8) การคุ้มครองดูแลและรักษาทรัพย์สินอันเป็นสมบัติของแผ่นดิน
 - (9) หาผลประโยชน์จากทรัพย์สินของ อบต.
 - (10) ให้มีตลาด ท่าเทียบเรือ ท่าข้าม
 - (11) กิจการเกี่ยวกับการพาณิชย์

จากบทบาทหน้าที่ของ อบต. ที่จะต้องกระทำ หรืออาจทำ ในเขต อบต. ที่กล่าวมาแล้ว นั้น จะเห็นได้ว่า อบต. มีหน้าที่จะต้องดำเนินการในฐานะราชการบริหารส่วนท้องถิ่น เพื่อความเจริญก้าวหน้าให้ถึงท้องถิ่นในทุกด้าน นอกจากนั้น อบต. ยังเป็นหน่วยงานที่มีอิสระมากกว่าสภาตำบล นิติบุคคลในการบริหารงานตำบล รวมทั้งมีอำนาจหน้าที่มากกว่าในทุกด้าน

อบต. เป็นรูปแบบการปกครองที่สะท้อนการกระจายอำนาจให้หน่วยงานปกครองพื้นฐานของประเทศโดยแท้จริง อันเป็นการสนองตอบต่อนโยบายการกระจายอำนาจสู่ท้องถิ่นของรัฐบาล ที่จะให้อำนาจการบริหารงานแก่หน่วยการปกครองท้องถิ่น เพื่อให้ท้องถิ่นสามารถบริหารงานที่แก้ไขปัญหาและพัฒนาท้องถิ่นด้วยตนเองตามอำนาจหน้าที่ และมีอิสระในการตัดสินใจในสิ่งที่เกี่ยวข้องกับประชาชนในท้องถิ่นนั้นตามขอบเขตที่กฎหมายกำหนด เหตุผลที่สนับสนุนว่า อบต. เป็นการกระจายอำนาจสู่ท้องถิ่นนั้น อาจพิจารณาได้จากกรณีที่ อบต. มีการดำเนินการที่ส่งผลให้เกิดการกระจายอำนาจ คือ

1. อบต. มีฐานะเป็นการบริหารราชการส่วนท้องถิ่น ซึ่งมีอำนาจในการทำนิติกรรม และสัญญาทางกฎหมายได้เอง โดยไม่ต้องผ่านทางราชการเหมือนอดีต ทำให้ อบต. มีความคล่องตัวในการดำเนินการบริหารตำบลให้มีความเจริญก้าวหน้า และตรงต่อปัญหาที่เกิดขึ้นในตำบลได้

2. คณะกรรมการและผู้บริหารมาจากการเลือกตั้งจากประชาชนเกือบทั้งหมดกล่าวคือ กำนัน ผู้ใหญ่บ้าน และสมาชิกองค์การบริหารส่วนตำบลมาจากการเลือกตั้งของราษฎรหมู่บ้านละ 2 คน ซึ่งสอดคล้องกับรัฐธรรมนูญมาตรา 198 ที่กำหนดให้สมาชิกสภาท้องถิ่นมาจากการเลือกตั้งเป็นหลัก และมีจำนวนมากกว่าผู้ที่มาจากการแต่งตั้ง นอกจากนี้คณะกรรมการบริหาร อบต. ก็มีที่มาจากสมาชิก อบต. เลือกกันขึ้นมาอีกด้วย

3. อำนาจอิสระของผู้บริหาร มีขอบเขตอำนาจหน้าที่และกิจกรรมมากขึ้นจากเดิมที่กำหนดไว้ในประกาศคณะปฏิวัติ ฉบับที่ 326 และยังมีอำนาจในพื้นที่ตำบลเพิ่มขึ้น โดยที่หากหน่วยราชการที่ดำเนินการใดๆ ที่เป็นประโยชน์ในตำบลจะต้องแจ้ง อบต. ให้ทราบเสียก่อน

4. อำนาจทางการคลัง อบต. สามารถจัดเก็บภาษีได้เหมือนกับหน่วยการปกครองท้องถิ่นรูปแบบอื่น (เทศบาล และสุขาภิบาลเป็นต้น) อาทิเช่น รายได้จากภาษีบำรุงท้องที่ ภาษีโรงเรือน และที่ดิน ภาษีป้าย อากรฆ่าสัตว์ และยังได้รับการจัดสรรภาษีโดยตรงจากหน่วยงานราชการที่เก็บภาษีในเขตตำบลนั้น จากภาษีประเภทต่างๆ เช่น ค่าธรรมเนียมรถยนต์และล้อเลื่อน ภาษีมูลค่าเพิ่ม ภาษีธุรกิจ เฉพาะภาษีสุรา ภาษีสรรพสามิต เป็นต้น ซึ่งเมื่อหน่วยงานที่มีหน้าที่จัดเก็บได้จัดเก็บแล้ว ก็จะจัดสรรภาษีเหล่านี้ให้ อบต. ตามหลักเกณฑ์และวิธีการทางกฎหมายตามลำดับ และที่ อบต. มีรายได้ที่นอกเหนือมากไปกว่าท้องถิ่นคือรายได้จากการได้รับผลประโยชน์จากการใช้ทรัพยากรธรรมชาติที่เกิดขึ้นในท้องถิ่นด้วยจากอากรนกนางแอ่น ค่าธรรมเนียมน้ำบาดาล ประทานบัตรการประมง ค่าภาคหลวงไม้ ค่าภาคหลวงแร่ ค่าภาคหลวงปิโตรเลียม ค่าธรรมเนียมการจดทะเบียนสิทธิและนิติกรรม ในที่ดินเป็นต้น

จากข้อความดังกล่าวข้างต้นจะเห็นได้ว่า อบต. เป็นองค์การที่สะท้อนถึงความพยายามของรัฐบาลที่จะกระจายอำนาจลงสู่หน่วยการบริหารระดับตำบล ซึ่งส่งผลให้

1. อบต. เป็นจุดเริ่มต้นของการกระจายอำนาจการบริหารการปกครอง สู่องค์กรพื้นฐานในระดับตำบล

2. ประชาชนได้รับประโยชน์จาก อบต. ในด้านการพัฒนาตำบลซึ่งตรงกับปัญหาและความต้องการของประชาชนอย่างแท้จริง นอกจากนี้ยังเป็นการส่งเสริมแนวความคิดและกระแสประชาธิปไตยในสังคมปัจจุบัน ที่เน้นการมีส่วนร่วมของประชาชนในการบริหารงานตำบลจะมีมากขึ้น โดยผ่านผู้แทนของตนใน อบต. ทั้งนี้เป็นที่เชื่อได้ว่าความเจริญและการพัฒนาในทิศทางที่ดีของ อบต. จะส่งผลให้เกิดความเจริญและการพัฒนาทางเศรษฐกิจ การเมือง และสังคมในภาพรวมของประเทศต่อไป

จากข้างต้นจะเห็นได้ว่าบทบาทหน้าที่ขององค์การบริหารส่วนตำบลก่อให้เกิดประโยชน์ต่อประชาชนและท้องถิ่น คือ

1. ก่อให้เกิดการพัฒนาทางเศรษฐกิจ ในด้านการพัฒนาและส่งเสริมอาชีพและการพัฒนาโครงสร้างพื้นฐาน
2. ก่อให้เกิดการพัฒนาทางด้านการเมืองในเรื่องของการกระจายอำนาจให้กับท้องถิ่นในระดับตำบล การพัฒนาทางการบริหารของประชาชนโดยให้ประชาชนเป็นผู้บริหารให้เกิดความหน้าของชุมชนตนเอง
3. การพัฒนาทางด้านสังคมและวัฒนธรรม
4. การพัฒนาทางด้านทรัพยากรธรรมชาติและสิ่งแวดล้อม

การมีส่วนร่วมของ อบต. ในการอนุรักษ์ทรัพยากรป่าไม้ป่าชุมชนแม่กวง

การมีส่วนร่วมของ อบต. ในการอนุรักษ์ทรัพยากรป่าไม้ป่าชุมชนแม่กวง ทำให้โดยการจัดสร้างองค์กรกลุ่ม ซึ่งโครงสร้างขององค์กรกลุ่มแยกเป็น องค์กรกลุ่มใน 3 ระดับ คือ

- 1) องค์กรกลุ่มอนุรักษ์ทรัพยากรธรรมชาติและสภาพแวดล้อมชุมชน เป็นองค์กรกลุ่มในระดับหมู่บ้านหรือชุมชน ซึ่งมีราษฎรในหมู่บ้านหรือชุมชนนั้นๆ เป็นสมาชิก
- 2) องค์กรกลุ่มอนุรักษ์ทรัพยากรธรรมชาติและสภาพแวดล้อมท้องถิ่น เป็นองค์กรกลุ่มระดับตำบลซึ่งมีองค์กรกลุ่มชุมชนในแต่ละหมู่บ้านหรือชุมชนในตำบลนั้นๆ เป็นองค์ประกอบเครือข่าย
- 3) องค์กรกลุ่มอนุรักษ์ทรัพยากรธรรมชาติและสภาพแวดล้อมชุมชนแม่กวง อำเภอดอยสะเก็ด จังหวัดเชียงใหม่ เป็นองค์กรกลุ่มในระดับท้องที่เครือข่ายพื้นที่ป่าชุมชนแม่กวง ซึ่งจะมียังองค์ประกอบที่สำคัญ 6 องค์กร คือ

3.1 เครือข่ายกลุ่มอนุรักษ์ทรัพยากรธรรมชาติและสภาพแวดล้อมท้องถิ่นตำบล ในท้องที่อำเภอดอยสะเก็ด และกิ่งอำเภอแม่อนบางส่วน

3.2 ศูนย์ศึกษาการพัฒนาห้วยฮ่องไคร้อันเนื่องมาจากพระราชดำริ และโครงการพัฒนาพื้นที่ป่าชุมชนแม่กวงอันเนื่องมาจากพระราชดำริ

- 3.3 ส่วนราชการที่เกี่ยวข้อง
- 3.4 กลุ่มหรือองค์กรเอกชน
- 3.5 กลุ่มหรือสถาบันทางวิชาการ รวมทั้งนักวิชาการ
- 3.6 นักพัฒนา- นักส่งเสริม

ทั้ง 6 องค์การจะมีการทำหน้าที่ 5 ประสาน คือ

1. ราษฎร หรือองค์กรกลุ่มชุมชน เพื่อการทำหน้าที่อนุรักษ์ – พัฒนาอย่างมีส่วนร่วม
2. รัฐ ซึ่งในหน้าที่นี้หมายรวมถึง ศูนย์ศึกษาการพัฒนาห้วยฮ่องไคร้ฯ และส่วนราชการที่เกี่ยวข้อง เพื่อการทำหน้าที่ในการประสานส่งเสริมและสนับสนุน โดยมีกรอบของนโยบาย กฎ ระเบียบ เป็นเครื่องมือ
3. องค์กรเอกชน ในที่นี้หมายรวมทั้งเอกชนระดับปัจเจกบุคคล และกลุ่มองค์กรเพื่อการทำหน้าที่ในการสนับสนุน และส่งเสริม โดยมีกรอบของ เจตนา อุดมการณ์ร่วม เพื่อผลักดันให้เกิดรูปธรรมจากการปฏิบัติจริง
4. นักวิชาการ ในที่นี้หมายรวมถึง กลุ่มนักวิชาการ องค์กร สถาบันทางวิชาการเพื่อการทำหน้าที่ในการให้คำปรึกษา ศึกษา วิเคราะห์ พิจารณานโยบายและประเมินความเป็นไปได้ของกิจกรรมโครงการต่างๆ เพื่อเป็นการลดความเสี่ยงต่อผลกระทบในด้านต่างๆ อันอาจจะเกิดขึ้นได้
5. นักพัฒนา เพื่อการทำหน้าที่ในการประสาน เร่งรัด กระตุ้น แนะนำองค์กรระดับชุมชนให้บังเกิดการปฏิบัติกิจกรรมอย่างต่อเนื่อง จริงจัง และยั่งยืน

การกำหนดบทบาทหน้าที่

บทบาทหน้าที่ขอบเขตความรับผิดชอบของกลุ่มเพื่อการอนุรักษ์ทรัพยากรธรรมชาติและสภาพแวดล้อมในระดับเครือข่าย จะเกิดขึ้น โดยการส่งเสริมสนับสนุน ให้คณะกรรมการและมวลสมาชิกกลุ่มได้ร่วมกันระดมความคิดพิจารณา ซึ่งบทบาทหน้าที่หลักใหญ่ของการอนุรักษ์ทรัพยากรธรรมชาติและสภาพแวดล้อมชุมชน ควรครอบคลุมประเด็นต่างๆ ดังนี้

- 1) การส่งเสริม หนุนรงค์ให้กลุ่มและสมาชิกทุกระดับชั้น ได้มีโอกาสเรียนรู้รับทราบ ข้อมูล ข่าวสาร สถานการณ์ ปรากฏการณ์การเปลี่ยนแปลงเพื่อเป็นการสร้างเสริมประสบการณ์ กระตุ้นให้เกิดความตระหนัก ความร่วมมือ ร่วมใจ ร่วมปฏิบัติต่อทรัพยากรธรรมชาติและสภาพแวดล้อมด้วย คุณธรรม จริยธรรม
- 2) การคุ้มครอง ปกป้องรักษา ให้ทรัพยากรธรรมชาติและสภาพแวดล้อม ปลอดภัยจากการคุกคาม บุกรุก ทำลาย อันจะก่อให้เกิดความสูญเสีย เสื่อมเสีย เสียหายต่อสภาพและคุณภาพ และการดูแลรักษาคุณภาพทรัพยากรธรรมชาติและสภาพแวดล้อมให้มีสภาพที่ดี สามารถเอื้ออำนวยอย่างมีประโยชน์ อย่างมีประสิทธิภาพยิ่งขึ้น
- 3) การฟื้นฟูสภาพ ปรับปรุงคุณภาพทรัพยากรธรรมชาติและสภาพแวดล้อม กลุ่มอนุรักษ์จะต้องร่วมมือร่วมใจกันประกอบกิจกรรมอันเหมาะสม เพื่อการฟื้นฟูสภาพและปรับปรุง

คุณภาพของทรัพยากรธรรมชาติ และสภาพแวดล้อมที่มีสภาพเสื่อมโทรม ทрудโทรม ให้รอดพ้นจากสภาพวิกฤตมีสภาพและคุณภาพที่สมบูรณ์ยิ่งขึ้น โดยวิธีการอย่างสันติ ด้วยการมีส่วนร่วมและเป็นไปตามหลักวิชาการ

4) การพึ่งพาและการพัฒนาทรัพยากรธรรมชาติและสิ่งแวดล้อม เพื่อประโยชน์ต่อคุณภาพของครอบครัวชุมชนและสังคมส่วนรวม กลุ่มอนุรักษ์ฯ สามารถพึ่งพาประโยชน์จากทรัพยากรเพื่อการดำรงชีวิตได้อย่างมีคุณภาพและมีมีความสุขได้ ภายใต้อุดมการณ์ที่ว่า มนุษย์เป็นส่วนหนึ่งของสภาพแวดล้อมธรรมชาติ ธรรมชาติสามารถเอื้ออำนวยประโยชน์แก่มนุษย์เพื่อการใช้สอย เพื่อการบริโภค เพื่อการพึ่งพาประกอบการด้านต่างๆ ได้อย่างมีขอบเขตและขีดจำกัด ซึ่งในขณะเดียวกันมนุษย์ก็สามารถที่จะพัฒนาทรัพยากรธรรมชาติเพื่อตอบสนองความต้องการอย่างเพียงพอได้ โดยไม่ต้อง ครอบงำวงจรธรรมชาติในระบบใหญ่ของสังคม

5) การกำหนดกิจกรรม กิจกรรมของกลุ่มอนุรักษ์จะถูกกำหนดขึ้น โดยกระบวนการดำเนินงานของกลุ่ม ด้วยการระดมความคิดจัดทำโครงการ จัดทำกิจกรรม วิธีการปฏิบัติเพื่อตอบสนองต่อสภาพปัญหา ความจำเป็นอันขึ้นอยู่กับความเร่งด่วน ความสำคัญของสถานการณ์ของแต่ละชุมชนแต่ละท้องที่ ตามเงื่อนไขเวลาปัจจัยทุนต่างๆ

2.5 งานวิจัยที่เกี่ยวข้อง

ปฐวี (2536) ได้ศึกษาเรื่อง ทักษะคติของเกษตรกรผู้ปลูกชา (เมี่ยง) ที่มีต่อการอนุรักษ์ทรัพยากรป่าไม้ ตำบลป่าแป๋ อำเภอแม่แตง จังหวัดเชียงใหม่ พบว่าเกษตรกรมีทัศนคติที่ดีต่อการอนุรักษ์ทรัพยากรป่าไม้ และต่อการปลูกไม้อื่น ๆ ร่วมกับสวนชา นอกจากนี้ยังพบว่ารายได้มีความสัมพันธ์มากกับทัศนคติต่อการอนุรักษ์ทรัพยากรป่าไม้

พัชรินทร์ (2537) ได้ศึกษาเรื่องทัศนคติของเกษตรกรชาวมะเขว้า ที่มีต่อการอนุรักษ์ทรัพยากรป่าไม้ : กรณีศึกษา คอยภูคา อำเภอปัว จังหวัดน่าน พบว่า เกษตรกรชาวมะเขว้ามีความเห็นว่า อาชีพเกษตรกรเป็นอาชีพที่ดี และการอนุรักษ์ทรัพยากรป่าไม้เป็นสิ่งจำเป็นที่ต้องทำ ปัญหาเกี่ยวข้องกับ การอนุรักษ์ทรัพยากรป่าไม้ที่สำคัญคือ ปัญหาการทำไร่เลื่อนลอย ปัญหาไฟไหม้ป่า ปัญหาการตัดไม้ทำลายป่า เกษตรกรชาวมะเขว้าส่วนใหญ่ต้องการให้มีการปลูกป่าทดแทนพื้นที่เสื่อมโทรม มีการออกกฎหมายคุ้มครองป่า และจัดสรรที่ดินทำกินให้เกษตรกรมากขึ้น

มนัส (2531) ได้ศึกษาเรื่อง การให้ความรู้ความเข้าใจระดับตำบล ในเรื่อง ทรัพยากรธรรมชาติและสิ่งแวดล้อมในจังหวัดน่าน พบว่าประชาชนมีความรู้พื้นฐานเรื่อง ทรัพยากรธรรมชาติต่อการดำรงชีวิตค่อนข้างดี มีความตระหนักในปัญหาทรัพยากรธรรมชาติและสิ่งแวดล้อมที่ปรากฏในท้องถิ่น และมีความพร้อมสูงในการมีส่วนร่วมเพื่อแก้ไขปัญหา ประชาชน

ส่วนใหญ่ให้ความนับถือ ปรีกษาหารือ และขอความช่วยเหลือจากผู้ใหญ่นบ้านของตนเอง สำหรับสื่อประเภทต่างๆ ที่ให้ความรู้ความเข้าใจแก่ประชาชนในเรื่องทรัพยากรธรรมชาติและสิ่งแวดล้อม ได้แก่หอกระจายข่าว วิทยุ และโทรทัศน์ตามลำดับ

สุรธานี (2540) ได้ศึกษาวิจัยเรื่อง ปัจจัยที่มีผลต่อความสำเร็จขององค์กรด้านการอนุรักษ์ทรัพยากรธรรมชาติของโครงการวนศาสตร์ชุมชน พื้นที่สูงในเขตภาคเหนือ พบว่า ปัจจัยทางด้านเผ่าพันธุ์ รายได้รวมของครัวเรือน การติดต่อธุรกิจกับเจ้าพนักงานการเกษตร ทัศนคติต่อผู้นำกลุ่ม ความต้องการของสมาชิกด้านความมั่นคงปลอดภัยและความต้องการของสมาชิกด้านการมีเกียรติและชื่อเสียง มีความสัมพันธ์กับความสำเร็จขององค์กรด้านการอนุรักษ์ธรรมชาติ ส่วนความรู้ความเข้าใจ เกี่ยวกับโครงการวนศาสตร์ชุมชนบนพื้นที่สูง ทัศนคติต่อโครงการวนศาสตร์ชุมชนบนพื้นที่สูงด้านการอนุรักษ์ทรัพยากรธรรมชาติ และความต้องการพวกพ้อง ไม่มีความสัมพันธ์กับความสำเร็จขององค์กรด้านการอนุรักษ์ทรัพยากรธรรมชาติแต่อย่างใด

อินทราณี (2536) ได้ศึกษาวิจัยเรื่องความเข้าใจ เรื่องการอนุรักษ์ทรัพยากรธรรมชาติและ สิ่งแวดล้อมของประชาชน ในเขตตำบลสะเอียบ อำเภอสอง จังหวัดแพร่ พบว่ากลุ่มผู้นำในพื้นที่เป็นกลุ่มคนที่คาดว่าจะจะเป็นประชากรกลุ่มที่มีระดับความรู้ ความเข้าใจ ในเรื่องการอนุรักษ์ทรัพยากรธรรมชาติและสิ่งแวดล้อมมากที่สุด แต่เมื่อศึกษาแล้วพบว่า ทุกกลุ่มอาชีพมีความเข้าใจดี และใกล้เคียงกัน นอกจากนี้แล้วกลุ่มผู้นำยังมีความเข้าใจดีในเรื่องบางเรื่องน้อยกว่ากลุ่มผู้ที่ดำรงชีพด้วยการตัดไม้

ประสพสุข (2531) อ่างโดย มงคล (2536) ได้ศึกษาวิจัยเรื่อง การมีส่วนร่วมในการอนุรักษ์ทรัพยากรป่าไม้ของกำนัน ผู้ใหญ่บ้าน ในภาคเหนือ พบว่า ระดับการมีส่วนร่วมในการอนุรักษ์ทรัพยากรป่าไม้ของกำนัน ผู้ใหญ่บ้าน อยู่ในระดับปานกลาง แต่มีความต้องการมีส่วนร่วมในการอนุรักษ์ทรัพยากรป่าไม้อยู่ในระดับสูง เกี่ยวกับความคิดเห็นของกำนัน ผู้ใหญ่บ้าน พบว่ากำนัน ผู้ใหญ่บ้าน ส่วนใหญ่เห็นด้วยกับนโยบายของรัฐบาลที่จะให้กำนัน ผู้ใหญ่บ้าน เป็นผู้ดูแลรักษาทรัพยากรป่าไม้ และเชื่อว่าถ้าให้กำนัน ผู้ใหญ่บ้าน เป็นผู้ดูแลรักษาทรัพยากรป่าไม้แล้ว จะทำได้ดีกว่าเจ้าหน้าที่ป่าไม้และตำรวจ และเชื่อว่าจะทำให้การบุกรุกทำลายพื้นที่ป่าลดลงเกี่ยวกับปัญหาและอุปสรรคในการดูแลรักษาทรัพยากรป่าไม้ คือ ขาดอำนาจในการจับกุมลูกบ้านไม่ให้ความร่วมมือ

สันติ (2539) ได้ศึกษาการมีส่วนร่วมของเกษตรกรในการอนุรักษ์ป่าชุมชนบ้านตลาดจี้เหล็ก ตำบลแม่โป่ง อำเภอดอยสะเก็ด จังหวัดเชียงใหม่ พบว่า เกษตรกรโดยเฉลี่ยแล้วมีทัศนคติที่ดีต่อการอนุรักษ์ป่าชุมชน และส่วนใหญ่มีส่วนร่วมในการอนุรักษ์ป่าชุมชน โดยเฉพาะอย่างยิ่งการปลูกป่า และทำแนวกันไฟของพื้นที่ป่าชุมชน

สมพันธ์ (2542) ได้กล่าวถึง ปัญหาการทำงานของอบต. เป็นกิจกรรมที่มีแต่โครงสร้างพื้นฐาน ถนน ขุดลอกคูคลอง ไม่มีกิจกรรมที่แก้ปัญหาชุมชนได้โดยตรงและขาดการสร้างสรรค์ จึงได้หาแนวทางพัฒนาองค์การบริหารส่วนตำบลให้ชาวบ้านทั้งในชนบทและชุมชนเมืองมีแนวทางและเทคนิคต่างๆ ในการที่จะร่วมกับชุมชน ทำงานแบบมีส่วนร่วมและเสริมความเข้มแข็งให้แก่ชุมชน อบต. ควรมีแผนปฏิบัติโดยรวมพลังกลุ่มคนทุกภาคส่วนในตำบล แล้วควรมีการประสานแผนกับระบบเดิมที่จัดทำแผน อบต. ประจำปี และแผน 5 ปี รวมทั้งการประสานแผนงานกับภาครัฐทั้งในระดับหมู่บ้าน ตำบล อำเภอ จังหวัด เพื่อปรับปรุงแผนร่วมกันให้ดีขึ้นและไม่ล้มที่จะมีแผนพัฒนาความเข้มแข็งของตัว อบต. เองด้วย

สมคิด (2541) ได้กล่าวถึงความรู้ ความเข้าใจ และบทบาทหน้าที่ของคณะกรรมการบริหารองค์การบริหารส่วนตำบลต่อการคุ้มครอง ดูแล และบำรุงรักษาทรัพยากรและสิ่งแวดล้อม ซึ่งมีความสำคัญต่อการดำรงชีวิตของมนุษย์และอยู่ใกล้ตัวเราอย่างมาก ได้วิจัยว่า องค์การบริหารส่วนตำบลยังขาดการให้ความสำคัญ ด้านสิ่งแวดล้อมและทรัพยากร ยังคงให้ความสำคัญกับสาธารณูปโภค สิ่งปลูกสร้างอยู่ รัฐจึงต้องเข้ามาให้ความตระหนักในบทบาทมากขึ้น

เบญจกุล (2540) ได้กล่าวถึงบทบาท อบต. กับการพัฒนาคุณภาพชีวิตว่ารัฐบาลได้ออกพรบ. สถาปนาและองค์การบริหารส่วนตำบล โดยมุ่งหวังจะให้ป็นองค์กรที่สนองประชาธิปไตยแก่ประชาชน เพราะองค์กรนี้เป็นองค์กรที่อยู่ในระดับล่างสุด ใกล้ชิดกับประชาชนมากที่สุด ความสัมฤทธิ์ผลของงานทุกอย่างขึ้นอยู่กับความรู้ ความสามารถ ประสบการณ์ความมุ่งมั่น ความพร้อมของผู้ได้รับมอบและความร่วมมือสนับสนุนการมีส่วนร่วมของประชาชน ที่เกี่ยวข้องเป็นสิ่งสำคัญ สิ่งที่ประชาชนคาดหวังจะได้จาก อบต. ก็คือ อยากรให้ผู้บริหาร อบต. สนใจในความทุกข์และหาทางบำบัดให้กลับกลายเป็นสุขให้ได้ นั่นคือ ทำให้ประชาชนคาดหวังที่จะให้ตนและทุกคนในครอบครัวได้มีอาหารบริโภคที่ถูกหลักโภชนาการ มีสวัสดิการแม่และเด็ก ให้เด็กทุกคนได้รับการศึกษาจนสามารถประกอบอาชีพได้ มีการใช้ที่ดินที่มีประสิทธิภาพ (พื้นที่เกษตรกรรมแหล่งน้ำธรรมชาติ เป็นต้น) มีแผนกำลังคน และแผนการศึกษาท้องถิ่น มีแผนการผลิตพืชผลเกษตรสอดคล้องกับดิน ฟ้า อากาศ และความต้องการของตลาด

อย่างไรก็ตาม จากการทบทวนเอกสารจะเห็นได้ว่า ในส่วนที่เกี่ยวกับบทบาทขององค์การบริหารส่วนตำบลในเรื่องการอนุรักษ์ทรัพยากรป่าไม้ที่ผ่านมา ยังไม่ได้มีผู้ใดได้ทำการศึกษาวิจัยมาก่อน เนื่องจากองค์การบริหารส่วนตำบลเป็นองค์กรของรัฐในท้องถิ่นที่จัดตั้งขึ้นใหม่ภายในระยะเวลาไม่กี่ปี แต่มีหน้าที่และบทบาทความสำคัญต่อประชาชนในท้องถิ่นแทบทุกด้าน สมาชิกสภาขององค์การบริหารส่วนตำบลเกือบทั้งหมดมาจากการเลือกตั้ง จึงเปรียบเสมือนตัวแทนของประชาชนในท้องถิ่นนั้น ๆ และเป็นผู้นำในการดำเนินกิจกรรมของชุมชนในด้านต่าง ๆ ผู้วิจัยจึงมี

ความสนใจที่จะศึกษาในเรื่องความรู้ และทัศนคติของสมาชิกสภาองค์การบริหารส่วนตำบลที่มีต่อการอนุรักษ์ทรัพยากรป่าไม้ อำเภอคอยสะเก็ด จังหวัดเชียงใหม่ และคาดว่าผลการวิจัยที่ได้รับจะเป็นประโยชน์แก่งานของรัฐบาลที่เกี่ยวข้อง และผู้สนใจในเรื่องนี้ต่อไป

มหาวิทยาลัยเชียงใหม่
Chiang Mai University