

บทที่ 5

สรุปผลการวิจัย อภิปรายผล และข้อเสนอแนะ

1. สรุปผลการวิจัย

การวิจัยครั้งนี้ มีวัตถุประสงค์เพื่อศึกษา 1) เพื่อศึกษาเปรียบเทียบการดำเนินการปฏิรูปที่ดินเอกชน 2) เพื่อศึกษาปัญหาของการดำเนินการปฏิรูปที่ดินเอกชน 3) เพื่อเสนอแนวทางการปรับปรุงการดำเนินการปฏิรูปที่ดินเอกชน โดยเก็บข้อมูลจากประชากร คือ เกษตรกรจังหวัดลำพูน จำนวน 174 คน และเกษตรกรจังหวัดอุตรดิตถ์ จำนวน 52 คน โดยการสอบถามเกษตรกรทั้ง 2 จังหวัด ใช้แบบสอบถามแบบปลายปิด (Closed ended) ซึ่งมีผลการศึกษาดังนี้

1.1 ข้อมูลพื้นฐานทั่วไปของเกษตรกรจังหวัดลำพูนและจังหวัดอุตรดิตถ์

เกษตรกรจังหวัดลำพูนส่วนใหญ่ มีอายุอยู่ในช่วงระหว่าง 46-55 ปี โดยมีอายุเฉลี่ย 50 ปี และส่วนใหญ่จบการศึกษาชั้นประถมศึกษาปีที่ 4 และมีบางส่วนที่ไม่ได้เรียนหนังสือ คิดเป็นร้อยละ 5.7 สำหรับสถานภาพการสมรสส่วนใหญ่แต่งงานและอยู่ด้วยกัน มีสมาชิกในครัวเรือนเฉลี่ยครัวเรือนละ 3.57 คน แต่มีแรงงานเฉลี่ยเพียงครัวเรือนละ 2.16 คนเท่านั้น การประกอบอาชีพเกษตรกรรมของเกษตรกรจังหวัดลำพูน ส่วนใหญ่จะมีอาชีพเป็นชาวสวนลำไย มีรายได้ภาคการเกษตรเฉลี่ยปีละ 34,342 บาท ต่อครัวเรือนต่อปี และมีรายได้นอกภาคการเกษตร เฉลี่ยปีละ 20,184 บาท ต่อครัวเรือนต่อปี ส่วนค่าใช้จ่ายในครัวเรือน เฉลี่ย 42,186 บาท ต่อครัวเรือนต่อปี ส่วนใหญ่จะมีรายได้ไม่เพียงพอกับค่าใช้จ่ายในครัวเรือน

ส่วนเกษตรกรจังหวัดอุตรดิตถ์ส่วนใหญ่ มีอายุอยู่ในช่วง 46-55 โดยมีอายุเฉลี่ย 46 ปี และส่วนมากจะมีการศึกษาส่วนใหญ่จบการศึกษาชั้นประถมศึกษาปีที่ 4 มีสถานภาพสมรสแล้ว และอยู่ด้วยกัน ส่วนใหญ่มีสมาชิกในครัวเรือน 4 คน โดยเฉลี่ยครัวเรือนละ 3.63 คน แต่มีแรงงานในครัวเรือนเฉลี่ย 2.73 คน สำหรับการประกอบอาชีพเกษตรกรรมของเกษตรกรจังหวัดอุตรดิตถ์ มีอาชีพทำนาเป็นอาชีพหลัก มีรายได้ภาคการเกษตรเฉลี่ยปีละ 13,951 บาทต่อครัวเรือนต่อปี และมีรายได้นอกภาคการเกษตรเฉลี่ย 12,279 บาท ต่อครัวเรือนต่อปี ส่วนค่าใช้จ่ายในครัวเรือนของเกษตรกรจังหวัดอุตรดิตถ์ เฉลี่ย 26,686 บาทต่อครัวเรือนต่อปี ซึ่งส่วนใหญ่รายได้ของเกษตรกรไม่เพียงพอกับค่าใช้จ่ายในครัวเรือน

1.2 การเปรียบเทียบการดำเนินงานปฏิรูปที่ดินเอกชนของจังหวัดลำพูนกับจังหวัดอุตรดิตถ์

1.2.1 การจัดที่ดิน

การดำเนินการปฏิรูปที่ดินจังหวัดลำพูน จัดซื้อที่ดินเป็นแปลงใหญ่จำนวน 5 แปลง รวมเนื้อที่ 6,907 ไร่ แบ่งเป็นแปลงที่จะจัดให้แก่เกษตรกรจังหวัดลำพูน จำนวน 614 ครัวเรือน

ซึ่งมีขนาดของแปลงที่ดิน 6-10 ไร่ โดยเฉลี่ยแปลงละ 9.60 ไร่ การจัดเกษตรกรกรเข้าทำกินในที่ดินดังกล่าวได้จัดทำสัญญาเช่าซื้อที่ดินประเภทอายุสัญญา 15 ปี และส่วนใหญ่ ร้อยละ 91.4 ได้เข้าทำกินในที่ดินเป็นเวลานานกว่า 10 ปี และมีที่ดินที่ได้รับจากการปฏิรูปที่ดินที่ได้รับจากการปฏิรูปที่ดินเท่านั้น มีการชำระค่าเช่าหรือเช่าซื้อที่ดินของเกษตรกรจังหวัดลำพูนส่วนใหญ่ร้อยละ 64.9 ชำระเป็นบางครั้ง

ส่วนการดำเนินการปฏิรูปที่ดินจังหวัดอุตรดิตถ์ จัดซื้อที่ดินเป็นแปลงเล็กแปลงน้อยที่ดินไม่ติดต่อกันเป็นผืนเดียวกัน เนื้อที่รวม 1,183 ไร่ แบ่งเป็นแปลงที่จัดสรรให้แก่เกษตรกรได้จำนวน 84 แปลง 84 ครัวเรือน ขนาดของแปลงที่ดินจะมีขนาด 11-15 ไร่ โดยมีขนาดเฉลี่ยเนื้อที่แปลงละ 14.50 ไร่ ในการจัดเกษตรกรกรเข้าทำกินในที่ดิน เกษตรกรทำสัญญาเช่าที่ดินกับสำนักงานการปฏิรูปที่ดินจังหวัดอุตรดิตถ์เท่านั้น ซึ่งส่วนใหญ่เข้ามาทำกินในที่ดินเป็นเวลาไม่เกิน 3 ปี นอกจากที่ดินที่ได้รับจากการปฏิรูปที่ดินแล้วเกษตรกรยังมีที่ดินอื่นอีกถึงร้อยละ 46.2 การชำระค่าเช่าที่ดินส่วนใหญ่ ร้อยละ 51.9 ชำระเป็นบางครั้ง แต่ไม่ได้ชำระเลย คิดเป็นร้อยละ 42.3

1.2.2 การพัฒนาโครงสร้างพื้นฐานการผลิตและรายได้เกษตรกร

การดำเนินการพัฒนาโครงสร้างพื้นฐานการผลิตในพื้นที่เขตปฏิรูปที่ดินจังหวัดลำพูน ด้านการพัฒนาแหล่งน้ำได้ให้การสนับสนุนการจัดการน้ำหลายประเภทและหลายวิธีการ ได้แก่ การขุดสระเก็บน้ำในไร่นา การขุดเจาะบ่อบาดาลเพื่อการเกษตร ส่งน้ำตามท่อจากอ่างเก็บน้ำจนถึงชั้นใช้เทคโนโลยีขั้นสูง คือ การใช้น้ำหยด แต่ที่ให้การสนับสนุนมากคือ ขุดสระเก็บน้ำประจำไร่นาร้อยละ 40.2 ในด้านการพัฒนาทางคมนาคมมีการพัฒนาถนนสายหลักสายซอยเข้าถึงแปลงเกษตรกรเป็นส่วนใหญ่ และมีเพียงร้อยละ 7.5 เท่านั้นที่ยังไม่ได้รับการสนับสนุน ส่วนการพัฒนาด้านอาชีพเกษตรกรนั้น เกษตรกรจังหวัดลำพูนได้รับการสนับสนุนด้านปัจจัยการผลิต ได้แก่ พันธุ์พืช พันธุ์สัตว์ พันธุ์ปลา ปุ๋ยเคมี สารเคมีป้องกันโรคและแมลง จากหน่วยงานหลายหน่วยงาน แต่ที่ให้การสนับสนุนค่อนข้างมาก คือสำนักงานการปฏิรูปที่ดินจังหวัด คิดเป็นร้อยละ 50.6 และการวางแผนการผลิตเกษตรกรจะเป็นผู้กำหนดแผนการผลิตเองคิดเป็นร้อยละ 48.3 และสำนักงานการปฏิรูปที่ดินจังหวัดวางแผนให้คิดเป็นร้อยละ 44.3

สำหรับการดำเนินการพัฒนาโครงสร้างพื้นฐานการผลิตในพื้นที่เขตปฏิรูปที่ดินจังหวัดอุตรดิตถ์ ด้านการพัฒนาแหล่งน้ำ เกษตรกรจังหวัดอุตรดิตถ์ได้รับการสนับสนุนแหล่งน้ำประเภทเดียวคือ การขุดสระในไร่นาคิดเป็นร้อยละ 59.6 ที่เหลือนอกจากนี้ไม่ได้รับการสนับสนุนใด ๆ คิดเป็นร้อยละ 40.4 ด้านการพัฒนาทางคมนาคมนั้นยังไม่ได้รับการสนับสนุนแต่ประการใด ส่วนทางด้านการพัฒนารายได้ของเกษตรกรจังหวัดอุตรดิตถ์ส่วนใหญ่จะได้รับการสนับสนุนปัจจัยการผลิต ได้แก่ พันธุ์ไม้ผล พันธุ์พืช ปุ๋ยเคมี จากสำนักงานการปฏิรูปที่ดินจังหวัด คิดเป็นร้อยละ 94.2 การวางแผนการผลิตทางการเกษตร เกษตรกรเป็นผู้กำหนดเองเกือบทั้งหมด คิดเป็นร้อยละ 98.1

อย่างไรก็ตามในการวิจัยครั้งนี้ ได้วิเคราะห์หาความสัมพันธ์ระหว่างการพัฒนาในด้านต่าง ๆ มีผลต่อการชำระค่าเช่าที่ดิน หรือค่าเช่าซื้อที่ดินหรือไม่ โดยการทดสอบค่าไคสแควร์ (Chi-square test) มีผลการวิเคราะห์ดังนี้ การพัฒนาแหล่งน้ำให้แก่เกษตรกรมีความสัมพันธ์กับการชำระเงินค่าเช่าหรือเช่าซื้อที่ดิน และการส่งเสริมและสนับสนุนปัจจัยการผลิตมีความสัมพันธ์กับการชำระเงินค่าเช่าหรือเช่าซื้อที่ดินเช่นกัน

1.3 การเปรียบเทียบปัญหาของเกษตรกรจังหวัดลำพูนกับจังหวัดอุตรดิตถ์

1.3.1 ปัญหาภาระหนี้สินของเกษตรกร จากการศึกษาสรุปได้ว่า เกษตรกรทั้งจังหวัดลำพูน และจังหวัดอุตรดิตถ์ มีภาระหนี้สินเกือบทุกราย โดยเกษตรกรจังหวัดลำพูนมีภาระหนี้สินคิดเป็นร้อยละ 97.1 เกษตรกรจังหวัดอุตรดิตถ์คิดเป็นร้อยละ 82.7

1.3.2 ปัญหาการใช้พาหนะเดินทางไปทำงาน เกษตรกรทั้ง 2 จังหวัดมีปัญหาบ่อยมาก การเดินทางไปทำงานของเกษตรกรจังหวัดลำพูน ส่วนมากจะใช้จักรยานยนต์เป็นพาหนะ เช่นเดียวกันกับเกษตรกรจังหวัดอุตรดิตถ์ แต่มีเกษตรกรจังหวัดลำพูนส่วนหนึ่งยังใช้วิธีการเดินเข้าไปทำงาน

1.3.3 ปัญหาความอุดมสมบูรณ์ของดินและน้ำในที่ดินที่ได้รับของเกษตรกรทั้ง 2 จังหวัด ไม่แตกต่างกันมากนัก มีเพียงส่วนน้อยที่ได้รับที่ดินไม่มีความอุดมสมบูรณ์เลย แต่ก็มีบางส่วนที่ได้รับที่ดินที่มีความอุดมสมบูรณ์ต่ำ โดยเฉพาะเกษตรกรจังหวัดอุตรดิตถ์มีถึงร้อยละ 36.5

1.3.4 ปัญหาด้านการตลาดจำหน่ายผลผลิตทางการเกษตร เกษตรกรจังหวัดลำพูนส่วนใหญ่ขายสินค้าทางการเกษตรให้กับพ่อค้าคนกลางในท้องถิ่นและพ่อค้าทั่ว ๆ ไป ส่วนเกษตรกรจังหวัดอุตรดิตถ์ส่วนใหญ่ขายสินค้าที่ตลาดกลางท้องถิ่นและพ่อค้าคนกลางท้องถิ่น

1.3.5 ปัญหาด้านแหล่งเงินทุนหมุนเวียน สรุปได้ว่า เกษตรกรจังหวัดลำพูน ส่วนใหญ่ใช้บริการสินเชื่อของธนาคารเพื่อการเกษตรและสหกรณ์การเกษตร และเกษตรกรจังหวัดอุตรดิตถ์ส่วนใหญ่ใช้บริการสินเชื่อธนาคารเพื่อการเกษตรและสหกรณ์การเกษตรเช่นกัน แต่มีบางส่วนที่ให้บริการสินเชื่อของกลุ่มเกษตรกร

ในการศึกษาวิจัยครั้งนี้ ได้วิเคราะห์หาความสัมพันธ์ระหว่างประเด็นปัญหากับตัวแปรที่เกี่ยวข้อง โดยการทดสอบค่าไคสแควร์ (Chi-square test) มีผลการวิเคราะห์สรุปได้ดังนี้ ประเด็นปัญหาภาระหนี้สิน มีความสัมพันธ์กับรายได้ภาคการเกษตรของเกษตรกร ปัญหาการใช้พาหนะเดินทางไปทำงานมีความสัมพันธ์กับการตั้งบ้านเรือนของเกษตรกร ปัญหาด้านการตลาดจำหน่ายผลผลิต มีความสัมพันธ์กับรายได้ภาคการเกษตรของเกษตรกร ปัญหาความอุดมสมบูรณ์ของที่ดินที่ได้รับมีความสัมพันธ์กับรายได้ภาคการเกษตร และปัญหาด้านแหล่งเงินทุนหมุนเวียนมีความสัมพันธ์กับรายได้ภาคการเกษตรของเกษตรกร

1.4 การเปรียบเทียบความคิดเห็นเกี่ยวกับการปฏิรูปที่ดินของเกษตรกรสมาชิกปฏิรูปที่ดิน เอกชนจังหวัดลำพูน กับจังหวัดอุดรดิตถ์

จากผลการศึกษาเปรียบเทียบความคิดเห็นของเกษตรกรจังหวัดลำพูน กับจังหวัดอุดรดิตถ์ เกี่ยวกับแนวทางการปฏิรูปที่ดินเอกชน พอสรุปได้ดังต่อไปนี้

1.4.1 ความคิดเห็นเกี่ยวกับการคัดเลือกเกษตรกรเข้าทำประโยชน์ในที่ดินเขตปฏิรูปที่ดินเขตปฏิรูปที่ดินเอกชนที่ควรกำหนดอายุเกษตรกรไม่เกิน 45 ปี เกษตรกรจังหวัดลำพูน เห็นด้วยอย่างมาก ส่วนเกษตรกรจังหวัดอุดรดิตถ์เห็นด้วยปานกลาง

1.4.2 ความคิดเห็นเกี่ยวกับขนาดของแปลงที่ดินที่จะจัดสรรให้กับเกษตรกร เนื้อที่ 10-15 ไร่ เกษตรกรจังหวัดลำพูนเห็นด้วยมาก ส่วนเกษตรกรจังหวัดอุดรดิตถ์เห็นด้วยมากเช่นกัน แต่มีความแตกต่างของความเห็นในด้านนี้ยังมีนัยสำคัญทางสถิติ

1.4.3 ความเห็นเกี่ยวกับการอบรมให้เกษตรกรเข้าใจบทบาทและหน้าที่เกี่ยวกับการปฏิรูปที่ดินก่อนที่จะได้รับที่ดินจาก ส.ป.ก. เกษตรกรจังหวัดลำพูนและจังหวัดอุดรดิตถ์เห็นด้วยมาก

1.4.4 ความเห็นเกี่ยวกับความช่วยเหลือเงินกู้เพื่อเป็นค่าครองชีพและค่าลงทุนในระยะแรกที่เข้าไปทำกิน ในที่ดินเขตปฏิรูปที่ดิน โดยผ่านระบบสหกรณ์การเกษตรในเขตปฏิรูปที่ดินสรุปได้ว่า เกษตรกรทั้งจังหวัดลำพูน และจังหวัดอุดรดิตถ์เห็นด้วยอย่างมาก

1.4.5 ความเห็นเกี่ยวกับการเข้าเป็นสมาชิกสหกรณ์การเกษตรในเขตปฏิรูปที่ดิน ท้องที่นั้น จึงจะได้รับที่ดินทำกินจากการปฏิรูปที่ดิน เกษตรกรจังหวัดลำพูนเห็นด้วยมาก ส่วนจังหวัดอุดรดิตถ์เห็นด้วยปานกลาง

1.4.6 ความเห็นเกี่ยวกับการให้สหกรณ์การเกษตรในเขตปฏิรูปที่ดิน เป็นผู้กำหนดแผนการผลิตและการจำหน่ายสินค้า พบว่าเกษตรกรจังหวัดลำพูนเห็นด้วยมาก ส่วนเกษตรกรจังหวัดอุดรดิตถ์เห็นด้วยปานกลาง

1.4.7 ความเห็นเกี่ยวกับการสนับสนุนเงินกู้เพื่อพัฒนาที่ดินให้เหมาะสมแก่การทำเกษตร โดยการกู้เงินกองทุนการปฏิรูปที่ดินเพื่อเกษตรกรรมผ่านระบบสหกรณ์การเกษตรในเขตปฏิรูปที่ดิน พบว่าเกษตรกรจังหวัดลำพูนเห็นด้วยมาก และเกษตรกรจังหวัดอุดรดิตถ์เห็นด้วยมากเช่นกัน แต่ค่าเฉลี่ยของความเห็นของเกษตรกรทั้ง 2 จังหวัดแตกต่างกันอย่างมีนัยสำคัญทางสถิติ

1.4.8 ความเห็นเกี่ยวกับความจำเป็นต้องมีสหกรณ์การเกษตรในเขตปฏิรูปที่ดิน เพื่อเป็นองค์กรที่จะจัดการด้านการตลาดและกิจการอื่น ๆ ที่เกี่ยวข้องกับเกษตรกรในพื้นที่ เช่น การจัดการด้านการเงิน การชำระหนี้ลงทุน ค่าที่ดิน ค่าครองชีพ พบว่าเกษตรกรจังหวัดลำพูนเห็นด้วยมาก ส่วนเกษตรกรจังหวัดอุดรดิตถ์เห็นด้วยปานกลาง

2. อภิปรายผล

ในการศึกษาวิจัยการเปรียบเทียบการปฏิรูปที่ดินเอกชนจังหวัดลำพูนกับจังหวัดอุดรดิตถ์ ผู้วิจัยพบว่าผลการดำเนินการบางกรณีมีความแตกต่างของการปฏิรูปที่ดินเอกชนทั้ง 2 จังหวัด ดังนี้

2.1 ข้อมูลพื้นฐานทั่วไปของเกษตรกรจังหวัดลำพูนกับจังหวัดอุดรดิตถ์ ข้อแตกต่างอย่างเห็นได้ชัดคือการประกอบอาชีพเกษตรกรรม เกษตรกรจังหวัดลำพูนประกอบอาชีพทำสวนผลไม้ ได้แก่ ลำไย มะม่วง เป็นต้น ส่วนเกษตรกรจังหวัดอุดรดิตถ์ประกอบอาชีพทำนาเป็นหลัก รายได้เฉลี่ยภาคการเกษตรแตกต่างกันค่อนข้างมาก กล่าวคือเกษตรกรจังหวัดลำพูนมีรายได้ภาคการเกษตรเฉลี่ย 34,342 บาท ต่อครัวเรือนต่อปี ซึ่งอยู่ในเกณฑ์ระดับความยากจนขั้นสูง (Upper Limit of Poverty band) ที่มีขนาดครัวเรือน 3 คน ตามเกณฑ์จะมีรายได้ตั้งแต่ 35,266 บาท ต่อครัวเรือนต่อไป สำหรับภาคเหนือ ส่วนเกษตรกรจังหวัดอุดรดิตถ์ มีรายได้ภาคการเกษตรเฉลี่ย 13,951 บาท ต่อครัวเรือนต่อปี ซึ่งยังอยู่ในเกณฑ์ระดับความยากจนขั้นต่ำ (Lower Limit of Poverty band) ซึ่งขนาดของครัวเรือน 3 คน ตามเกณฑ์จะต้องมีรายได้ 13,352 บาท ต่อครัวเรือนต่อปีขึ้นไป ฝ่ายสถิติกองวิชาการปฏิรูปที่ดิน สำนักงานการปฏิรูปที่ดินเพื่อเกษตรกรรม. (2542 : 31)

2.2 การดำเนินการปฏิรูปที่ดินจังหวัดลำพูนกับจังหวัดอุดรดิตถ์ที่พบความแตกต่างอย่างชัดเจน คือ การจัดซื้อที่ดินเพื่อนำมาดำเนินการปฏิรูปที่ดินจังหวัดลำพูนจัดซื้อที่ดินแปลงใหญ่ ส่วนจังหวัดอุดรดิตถ์จัดซื้อที่ดินแปลงเล็กแปลงน้อย พื้นที่ไม่ติดต่อกันเป็นผืนเดียวกัน ทำให้การดำเนินการพัฒนาพื้นที่ ทั้งด้านแหล่งน้ำ และทางคมนาคม ทำได้ค่อนข้างยาก จากผลการศึกษาพบว่าการพัฒนาแหล่งน้ำในพื้นที่เขตปฏิรูปที่ดินเอกชนจังหวัดลำพูนจะมีหลากหลายกว่าการพัฒนาพื้นที่เขตปฏิรูปที่ดินเอกชนจังหวัดอุดรดิตถ์ ซึ่งสามารถจัดหาแหล่งน้ำได้โดยการขุดสระน้ำในไร่นาเท่านั้น ส่วนการพัฒนาทางด้านทางคมนาคมไม่สามารถกระทำได้เลย เนื่องจากแต่ละแปลงเกษตรกรอยู่ห่างกันจะต้องผ่านที่ของบุคคลอื่นที่ไม่ใช่สมาชิกเกษตรกรปฏิรูปที่ดิน ซึ่งจะนำไปสู่ปัญหาในการใช้พาหนะเดินทางไปทำงานในแปลงเกษตรกรรม

สำหรับการพัฒนาอาชีพเกษตรกรรม พบว่าเกษตรกรทั้ง 2 จังหวัด ส่วนใหญ่ได้รับการสนับสนุนปัจจัยการผลิตจากสำนักงานการปฏิรูปที่ดินจังหวัด ซึ่งอันที่จริงควรเป็นหน้าที่ของสำนักงานเกษตรจังหวัด ประมงจังหวัด และสำนักงานปศุสัตว์จังหวัด

อย่างไรก็ตามจากผลการศึกษาพบว่า การสนับสนุนปัจจัยการผลิตและการส่งเสริมอาชีพเกษตรกรรมมีความสัมพันธ์ต่อการชำระค่าเช่า หรือเช่าซื้อที่ดิน และการพัฒนาแหล่งน้ำและการวางแผนการผลิตมีความสัมพันธ์กับการชำระค่าเช่าหรือเช่าซื้อที่ดินเช่นกัน

ความแตกต่างของการดำเนินงานปฏิรูปที่ดินเอกชนของจังหวัดลำพูนกับจังหวัดอุดรดิตถ์อีกประการหนึ่ง คือ ช่วงระยะเวลาในการดำเนินการปฏิรูปที่ดินเอกชน จะเห็นได้จากเกษตรกรจังหวัดลำพูนได้รับที่ดินทำกินมานานกว่า 10 ปี ส่วนเกษตรกรจังหวัดอุดรดิตถ์เพียง 3 ปี

เท่านั้น จึงทำให้เกษตรกรจังหวัดลำพูนได้จัดทำเช่าซื้อที่ดินเป็นส่วนใหญ่ แต่เกษตรกรอุตรดิตถ์ยังคงเช่าที่ดินจากสำนักงานการปฏิรูปที่ดินจังหวัดอุตรดิตถ์ แต่ความแตกต่างของระยะเวลาในการเข้าทำประโยชน์ ไม่ทำให้มีผลต่อการชำระค่าเช่าที่ดินเลย กล่าวคือ เกษตรกรจังหวัดลำพูนส่วนใหญ่ ร้อยละ 64.5 ชำระค่าเช่าซื้อที่ดินเป็นบางครั้ง เช่นเดียวกับเกษตรกรจังหวัดอุตรดิตถ์ ร้อยละ 51.9 ชำระค่าเช่าที่ดินเป็นบางครั้งเช่นกัน

อีกประการหนึ่งที่มีความแตกต่างที่เห็นชัดเจนคือ เนื้อที่ที่ได้รับจากการปฏิรูปที่ดินเอกชน เกษตรกรจังหวัดลำพูนได้รับที่ดินเนื้อที่เฉลี่ยครัวเรือนละ 9.5 ไร่ ส่วนเกษตรกรจังหวัดอุตรดิตถ์ได้รับที่ดินเนื้อที่เฉลี่ยครัวเรือนละ 14.5 ไร่ แต่เกษตรกรทั้ง 2 จังหวัดมีความพอใจ ทั้งนี้ น่าจะเป็นพื้นที่ที่เหมาะสมกับประเภทการประกอบอาชีพและแรงงานของเกษตรกรทั้ง 2 จังหวัด ซึ่งภาคเหนือมีการถือครองเฉลี่ยครัวเรือนละ 13.67 ไร่ สำนักงานการปฏิรูปที่ดินเพื่อเกษตรกรรม. (2543 : 24)

2.3 ปัญหาของเกษตรกรจังหวัดลำพูนกับจังหวัดอุตรดิตถ์ ผู้วิจัยได้ตั้งประเด็นปัญหา 5 ประเด็น คือ ปัญหาภาระหนี้สิน ปัญหาการใช้พาหนะเดินทางไปทำงาน ปัญหาความอุดมสมบูรณ์ของที่ดินที่ได้รับ ปัญหาตลาดจำหน่ายผลผลิต และปัญหาแหล่งเงินทุน จากผลการศึกษาพบว่า เกษตรกรทั้ง 2 จังหวัด มีปัญหาตามประเด็นปัญหามากน้อยเท่า ๆ กัน ที่แตกต่างกันคือ ตลาดจำหน่ายสินค้าเกษตร กล่าวคือ เกษตรกรจังหวัดลำพูนส่วนใหญ่จะจำหน่ายสินค้าเกษตรให้กับพ่อค้าคนกลางในท้องถิ่น ส่วนเกษตรกรจังหวัดอุตรดิตถ์จะขายสินค้าเกษตรให้กับตลาดกลางท้องถิ่น ทั้งนี้ อาจจะเป็นเพราะประเภทสินค้าแตกต่างกัน สินค้าของเกษตรกรจังหวัดลำพูนคือลำไย ส่วนใหญ่จะขายเหมาสวนให้กับพ่อค้าคนกลางทั่วไป ส่วนสินค้าของเกษตรกรจังหวัดอุตรดิตถ์คือข้าว ซึ่งเมื่อเก็บเกี่ยวผลผลิตแล้วจะนำไปขายที่ลานตากที่ตลาดกลางท้องถิ่น นอกจากนี้ไม่มีปัญหาที่แตกต่างกัน

2.4 ความคิดเห็นเกี่ยวกับแนวทางการปฏิรูปที่ดินของเกษตรกรจังหวัดลำพูนกับจังหวัดอุตรดิตถ์ ผู้วิจัยได้ตั้งไว้ 8 ประเด็น เกษตรกรทั้ง 2 จังหวัดมีความเห็นไม่แตกต่างกัน 2 ประเด็น อีก 6 ประเด็นมีความเห็นแตกต่างกันอย่างมีนัยสำคัญทางสถิติ ดังนี้

2.4.1 ความเห็นเกี่ยวกับการคัดเลือกเกษตรกรเข้าทำประโยชน์ในที่ดินเขตปฏิรูปที่ดินเอกชนที่ควรกำหนดอายุเกษตรกรไม่เกิน 45 ปี เกษตรกรจังหวัดลำพูนเห็นด้วยอย่างมาก ส่วนเกษตรกรจังหวัดอุตรดิตถ์เห็นด้วยปานกลาง ซึ่งมีความแตกต่างกันอย่างมีนัยสำคัญทางสถิติ สาเหตุที่เกษตรกรทั้ง 2 จังหวัดมีความเห็นที่แตกต่างกันนี้ เนื่องจากเกษตรกรจังหวัดลำพูนเข้าทำกินเป็นเวลานานกว่า 10 ปี ยังไม่สามารถที่จะชำระค่าเช่าซื้อที่ดินได้ ซึ่งอายุสูงสุดของเกษตรกรจังหวัดลำพูนมีอายุถึง 78 ปี ส่วนเกษตรกรจังหวัดอุตรดิตถ์มีอายุอยู่ในกลุ่มเดียวกัน และเพิ่งได้รับที่ดินจากการปฏิรูปที่ดินไม่เกิน 3 ปีเท่านั้น

2.4.2 ความเห็นเกี่ยวกับขนาดของแปลงที่ดินที่จะจัดสรรให้กับเกษตรกร เนื้อที่ 10-15 ไร่ เกษตรกรทั้ง 2 จังหวัด มีความเห็นด้วยมาก แต่ความเห็นของเกษตรกรดังกล่าวมีความ

แตกต่างกันอย่างมีนัยสำคัญทางสถิติ กล่าวคือจากค่าเฉลี่ยความคิดเห็นของเกษตรกรแล้วพบว่า เกษตรกรจังหวัดอุตรดิตถ์เห็นด้วยมาก ก่อนไปทางปานกลาง ทั้งนี้ น่าจะมีสาเหตุมาจากเกษตรกรจังหวัดอุตรดิตถ์มีอาชีพทำนา ซึ่งต้องใช้พื้นที่มากจึงจะทำให้เกิดรายได้มากขึ้น จึงมีเกษตรกรบางส่วนต้องการที่ดินมากกว่านี้

2.4.3 ความเห็นเกี่ยวกับการเข้าเป็นสมาชิกสหกรณ์การเกษตรในเขตปฏิรูปที่ดินท้องถิ่นนั้น จึงจะได้รับที่ดินทำกินจากการปฏิรูปที่ดิน เกษตรกรจังหวัดลำพูนมีความเห็นแตกต่างกับความเห็นของเกษตรกรจังหวัดอุตรดิตถ์ โดยที่เกษตรกรจังหวัดลำพูนเห็นด้วยมาก ส่วนจังหวัดอุตรดิตถ์เห็นด้วยปานกลาง เนื่องจากเกษตรกรจังหวัดลำพูนส่วนหนึ่งเป็นสมาชิกสหกรณ์การเกษตรในเขตปฏิรูปที่ดินป่าชายจำกัดแล้ว และคงได้รับประโยชน์จากสหกรณ์การเกษตรดังกล่าว ส่วนเกษตรกรจังหวัดอุตรดิตถ์ยังไม่ได้มีการจัดตั้งสหกรณ์ฯ จึงยังไม่เห็นถึงประโยชน์ที่จะได้รับจึงเห็นด้วยน้อยกว่าเกษตรกรจังหวัดลำพูน

2.4.4 ความเห็นเกี่ยวกับการให้สหกรณ์การเกษตรในเขตปฏิรูปที่ดิน เป็นผู้กำหนดแผนการผลิตและการจำหน่ายสินค้า เกษตรกรจังหวัดลำพูนมีความเห็นแตกต่างกับความเห็นของเกษตรกรจังหวัดอุตรดิตถ์ โดยที่เกษตรกรจังหวัดลำพูนเห็นด้วยมาก ส่วนเกษตรกรจังหวัดอุตรดิตถ์เห็นด้วยปานกลาง นอกจากเหตุผลที่เกษตรกรจังหวัดลำพูนเป็นสมาชิกสหกรณ์การเกษตรในเขตปฏิรูปที่ดินป่าชายแล้ว อีกเหตุผลหนึ่งคือเกษตรกรจังหวัดลำพูนมีการจำหน่ายผลผลิตให้กับพ่อค้าคนกลางทั่วไป ซึ่งน่าจะถูกราคาผลผลิต ส่วนเกษตรกรจังหวัดอุตรดิตถ์จำหน่ายผลผลิตเกษตรให้กับตลาดกลางท้องถิ่น ซึ่งน่าจะได้รับความเป็นธรรมกว่าเกษตรกรจังหวัดลำพูน จึงเห็นความสำคัญบทบาทของสหกรณ์ฯ น้อยกว่าเกษตรกรจังหวัดลำพูน

2.4.5 ความเห็นเกี่ยวกับการสนับสนุนเงินกู้เพื่อพัฒนาที่ดินให้เหมาะสมแก่การทำเกษตร โดยการกู้เงินกองทุนการปฏิรูปที่ดินเพื่อเกษตรกรผ่านระบบสหกรณ์การเกษตรในเขตปฏิรูปที่ดิน เกษตรกรจังหวัดลำพูนกับจังหวัดอุตรดิตถ์มีความเห็นด้วยมาก แต่ความเห็นดังกล่าวมีความแตกต่างกันอย่างมีนัยสำคัญทางสถิติ เหตุผลที่เกษตรกรจังหวัดอุตรดิตถ์เห็นด้วยน้อยกว่าเกษตรกรจังหวัดลำพูน น่าจะมีสาเหตุมาจากสภาพพื้นที่ที่ดินที่ได้รับเป็นที่นา การปรับปรุงเปลี่ยนแปลงพื้นที่ทำได้น้อย และทัศนคติของเกษตรกรจังหวัดอุตรดิตถ์คิดว่าการทำงานข้าวเหมาะสมกับพื้นที่ที่ได้รับแล้ว

2.4.6 ความเห็นเกี่ยวกับความจำเป็นต้องมีสหกรณ์การเกษตรในเขตปฏิรูปที่ดิน เพื่อเป็นองค์กรที่จะจัดการด้านการตลาดและกิจการอื่น ๆ ที่เกี่ยวข้องกับการเกษตรในพื้นที่ เกษตรกรจังหวัดลำพูนมีความเห็นด้วยมาก ซึ่งแตกต่างจากเกษตรกรจังหวัดอุตรดิตถ์ที่มีความเห็นด้วยปานกลาง ประเด็นนี้เป็นประเด็นสรุปที่ได้กล่าวมาทั้งหมดจากข้อต้น ๆ โดยที่เกษตรกรทั้ง 2 จังหวัด มีความคิดเห็นเกี่ยวกับการดำเนินการสหกรณ์การเกษตรในเขตปฏิรูปที่ดินแตกต่างกัน ซึ่งน่าจะมาจากสาเหตุที่จังหวัดลำพูนมีการจัดตั้งสหกรณ์การเกษตรในเขตปฏิรูปที่ดินแล้ว แต่จังหวัดอุตรดิตถ์ยังไม่มีสหกรณ์การเกษตรในเขตปฏิรูปที่ดินจึงยังไม่เห็นความจำเป็นมากนัก

3. ข้อเสนอแนะของการวิจัย

จากการศึกษาวิจัยครั้งนี้ ผู้วิจัยได้ตั้งสมมติฐานว่าเกษตรกรในปฏิรูปที่ดินจังหวัดลำพูนกับจังหวัดอุตรดิตถ์ ได้รับผลการดำเนินการปฏิรูปที่ดินเอกชนอย่างเดียวกันย่อมมีผลลัพธ์ที่ไม่แตกต่างกัน ซึ่งผลการวิจัยพบว่าผลการดำเนินการปฏิรูปที่ดินเอกชนจังหวัดลำพูนกับจังหวัดอุตรดิตถ์ มีผลการดำเนินงานบางกรณีที่แตกต่างกัน และความคิดเห็นของเกษตรกรแตกต่างกันอย่างมีนัยสำคัญทางสถิติ ผู้วิจัยจึงมีข้อเสนอแนะแนวทางการปรับปรุงการดำเนินการปฏิรูปที่ดินเอกชน ดังนี้

3.1 การจัดซื้อที่ดินควรจัดซื้อที่ดินเป็นแปลงใหญ่ที่สามารถแบ่งแปลงเกษตรกรรมที่จะจัดสรรให้แก่เกษตรกรมีจำนวนเกษตรกรพอที่จะจัดตั้งสหกรณ์การเกษตรในเขตปฏิรูปที่ดิน ในท้องถิ่นนั้นได้

3.2 การแบ่งแปลงที่ดินที่จะจัดให้แก่เกษตรกรควรจัดที่ดินที่มีขนาดเนื้อที่ประมาณ 10-15 ไร่ ทั้งนี้ น่าจะเป็นขนาดที่เหมาะสมสำหรับเกษตรกรสามารถผ่อนชำระค่าเช่าหรือเช่าซื้อที่ดิน และมีรายได้เหลือเพียงพอกับการครองชีพได้

3.3 การคัดเลือกเกษตรกรเข้าทำกินในที่ดินปฏิรูปที่ดินเอกชนควรกำหนดอายุเกษตรกรไม่ควรมียูเกิน 45 ปี ซึ่งเป็นช่วงอายุที่มีความสมบูรณ์ทั้งร่างกาย สติปัญญา และประสบการณ์

3.4 การจัดเกษตรกรเข้าทำกินในที่ดิน ควรทำสัญญาเช่าที่ดิน 5 ปี ก่อนที่จะทำสัญญาเช่าซื้อที่ดิน และจัดทำอายุสัญญาเช่าซื้อที่ดินประเภทอายุสัญญา 15 ปี เพื่อให้เกษตรกรสามารถผ่อนชำระค่าเช่าซื้อที่ดิน ได้และมีรายได้เหลือเพียงพอกับการครองชีพ ถ้าหากเกษตรกรปฏิบัติได้โดยเคร่งครัดจะสามารถเป็นเจ้าของที่ดิน โดยมีอายุไม่เกิน 65 ปี

3.5 ควรจัดตั้งองค์กร คือสหกรณ์การเกษตรในเขตปฏิรูปที่ดินเพื่อคอยให้การสนับสนุนด้านเงินลงทุน และกำหนดแผนการผลิตและการตลาดจำหน่ายผลผลิตให้แก่เกษตรกร ซึ่งเป็นปัญหาของเกษตรกร

3.6 ควรกำหนดให้เกษตรกรที่จะได้รับที่ดินจากกระบวนการปฏิรูปที่ดิน จะต้องเป็นสมาชิกสหกรณ์การเกษตรในเขตปฏิรูปที่ดินในท้องถิ่นนั้นด้วย

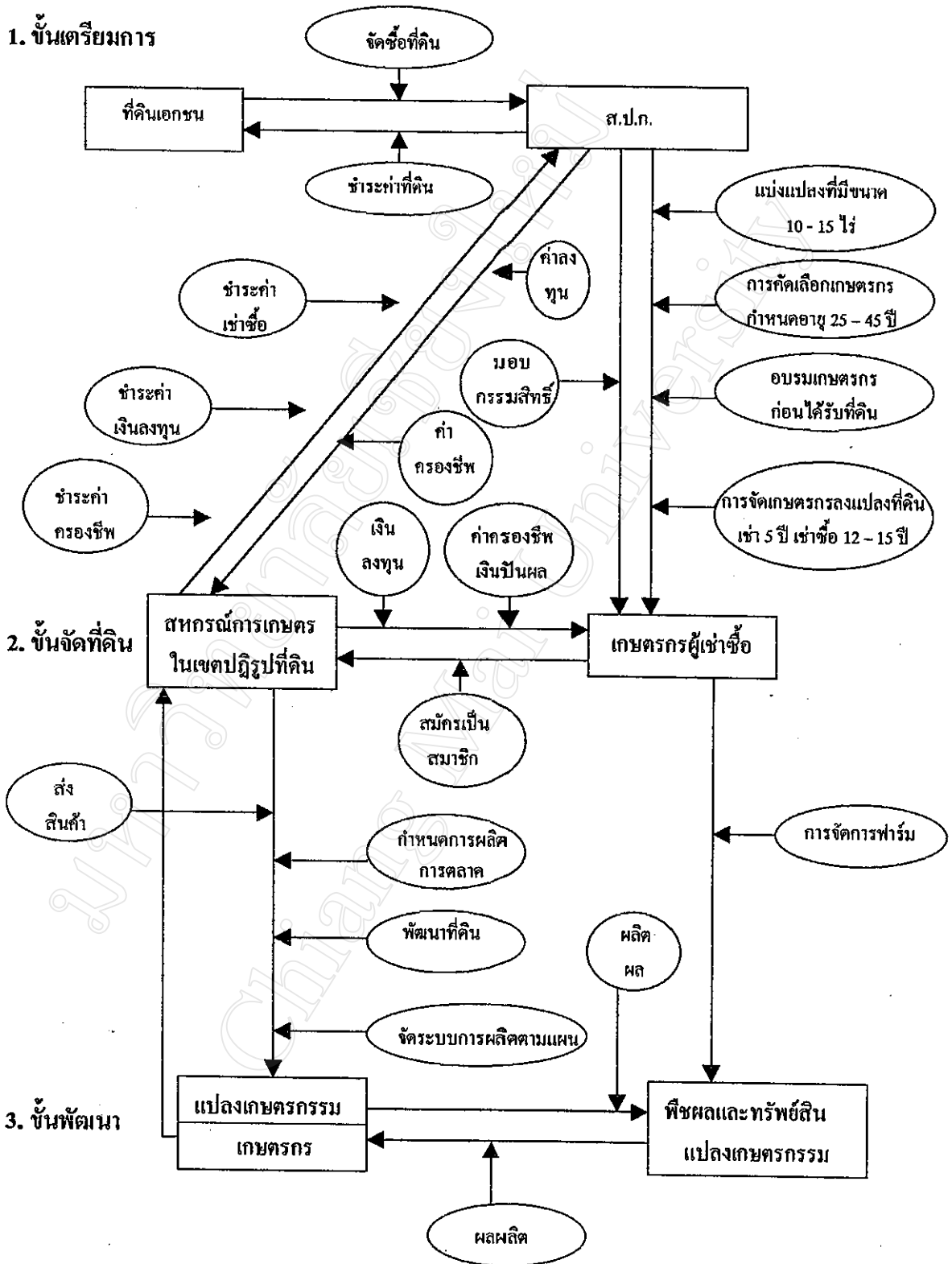
3.7 ควรให้การสนับสนุนเงินกู้เพื่อพัฒนาที่ดินให้มีความเหมาะสมแก่การทำกรเกษตรตามที่สหกรณ์กำหนดแผนการผลิตและการตลาด โดยเฉพาะแหล่งน้ำเพื่อการเกษตร ให้สามารถทำการเกษตรได้ตลอดปี และสนับสนุนเงินค่าครองชีพในระยะแรกเข้าทำกินในที่ดิน โดยผ่านระบบสหกรณ์การเกษตรในเขตปฏิรูปที่ดิน เพื่อมิให้เกษตรกรละทิ้งที่ดินไปรับจ้างนอกพื้นที่

3.8 สำนักงานการปฏิรูปที่ดินจังหวัดจะต้องจัดเจ้าหน้าที่อย่างน้อยหนึ่งคน เพื่อเป็นที่ปรึกษาและเป็นพี่เลี้ยงให้กับสหกรณ์การเกษตรในเขตปฏิรูปที่ดิน

จากข้อเสนอแนะข้างต้นนี้ สามารถเขียนเป็นรูปแบบจำลองการปฏิรูปที่ดินเอกชนได้ดังภาพที่ 10

รูปที่ 10 รูปแบบจำลองการปฏิรูปที่ดินเอกชน (The Model of Private Land Reform)

1. ขั้นเตรียมการ



4. ข้อเสนอแนะในการศึกษาครั้งต่อไป

4.1 ควรทำการศึกษาแนวทางการพัฒนาอาชีพเกษตรกรให้แก่เกษตรกรในเขตปฏิรูปที่ดินของเอกชนเพื่อมุ่งสู่ผลสัมฤทธิ์ที่ทันปลายของการปฏิรูปที่ดิน

4.2 ควรทำการศึกษาบทบาทสหกรณ์การเกษตรในเขตปฏิรูปที่ดิน

4.3 ควรทำการศึกษาเปรียบเทียบความคิดเห็นของเกษตรกรที่ได้รับที่ดินจากการปฏิรูปที่ดินในที่ของรัฐต่อการต้องชำระค่าเช่าซื้อที่ดิน

4.4 ควรทำการศึกษาปัจจัยที่ทำให้ธุรกิจสหกรณ์การเกษตรในเขตปฏิรูปที่ดินมีความเข้มแข็ง