

มหาวิทยาลัยเชียงใหม่

ภาคผนวก

Chiang Mai University

เลขที่แบบสัมภาษณ์.....

ภาคผนวก ก

แบบสัมภาษณ์ การวิจัย

เรื่อง ความรู้ และการปฏิบัติเกี่ยวกับการใช้สารป้องกันกำจัดศัตรูพืช
ของเกษตรกร ในอำเภอหล่มสัก จังหวัดเพชรบูรณ์

วันที่สัมภาษณ์ วันที่.....เดือน.....พ.ศ.....

ชื่อผู้รับการสัมภาษณ์.....นามสกุล.....

ที่อยู่ บ้านเลขที่.....หมู่ที่.....ตำบล.....

อำเภอหล่มสัก จังหวัดเพชรบูรณ์

แบบสัมภาษณ์ชุดนี้ประกอบด้วย 7 ส่วนที่สำคัญ ได้แก่

ส่วนที่ 1 ข้อมูลทั่วไป

ส่วนที่ 2 แบบประเมินความรู้เกี่ยวกับสารป้องกันกำจัดศัตรูพืชทางการเกษตรและการนำไปใช้

ส่วนที่ 3 แบบประเมินความตระหนักถึงภัยของสารเคมีทางการเกษตร

ส่วนที่ 4 แบบประเมินความเชื่อด้านสุขภาพ

ส่วนที่ 5 แบบประเมินการปฏิบัติเกี่ยวกับการใช้สารป้องกันกำจัดศัตรูพืชทางการเกษตร

อย่างถูกต้องและปลอดภัย

ส่วนที่ 6 แบบประเมินความคิดเห็นของเกษตรกรเกี่ยวกับสารจากธรรมชาติ

ส่วนที่ 7 ปัญหา อุปสรรค และข้อเสนอแนะในการใช้สารป้องกันกำจัดศัตรูพืช

ส่วนที่ 1 ข้อมูลทั่วไป

: ข้อมูลเกี่ยวกับลักษณะประชากรและข้อมูลประวัติการใช้สารป้องกันกำจัดศัตรูพืช

คำชี้แจง : กรุณาทำเครื่องหมายถูก ลงใน () หน้าข้อความและเติมคำลงในช่องว่างตรงตาม
ความจริง

ข้อมูลลักษณะทางประชากร

1. เพศ 1 () ชาย 2 () หญิง

2. ปัจจุบันท่านมีอายุ ปี

3. ปัจจุบันท่านจบการศึกษาชั้นสูงสุด

1 () ไม่ได้ศึกษา

2 () ประถมศึกษาปีที่ 4

3 () ประถมศึกษาปีที่ 6

4 () มัธยมศึกษาตอนต้น

5 () มัธยมศึกษาตอนปลาย / ปวช.

6 () อนุปริญญา

7 ()ปริญญาตรี

8 () สูงกว่าปริญญาตรี

4. สถานภาพการสมรส
- 1 () โสด 2 () สมรส
- 3 () หม้าย 4 () หย่าร้างแยกต่างหาก
5. จำนวนสมาชิกทั้งหมดในครอบครัว.....คน เป็นชาย.....คน หญิง.....คน
6. จำนวนสมาชิกในครอบครัวที่ช่วยงานเกษตร.....คน โปรดให้รายละเอียด
7. ประสบการณ์ในการประกอบอาชีพการเกษตร.....ปี
- ผู้ตัดสินใจในการผลิต...../.....

ตอนที่ 2 ข้อมูลเกี่ยวกับเศรษฐกิจและสังคมของผู้รับการสัมภาษณ์

8. ประเภทของกิจกรรม

8.1 พืชที่ปลูกในปี 2542 /43 (ม.ค. – ธ.ค. 2542)

- 1 () ข้าว ผลผลิต.....รายได้.....ต้นทุน.....(รายได้สุทธิ.....)
- 2 () ยาสูบ ผลผลิต.....รายได้.....ต้นทุน.....(รายได้สุทธิ.....)
- 3 () มะขาม ผลผลิต.....รายได้.....ต้นทุน.....(รายได้สุทธิ.....)
- 4 () พืชผัก (ระบุ).....
- ผลผลิต.....รายได้.....ต้นทุน.....(รายได้สุทธิ.....)
- ผลผลิต.....รายได้.....ต้นทุน.....(รายได้สุทธิ.....)
- 5 () ไม้ผล (ระบุ).....
- ผลผลิต.....รายได้.....ต้นทุน.....(รายได้สุทธิ.....)
- ผลผลิต.....รายได้.....ต้นทุน.....(รายได้สุทธิ.....)
- 6 () พืชไร่ (ระบุ).....
- ผลผลิต.....รายได้.....ต้นทุน.....(รายได้สุทธิ.....)
- 7 () อื่นๆ (ระบุ)
- ผลผลิต.....รายได้.....ต้นทุน.....(รายได้สุทธิ.....)

8.2 สัตว์เลี้ยงในปี 2542/43 (ม.ค.-ธ.ค. 2542)

- | | | | |
|---------|-------------|------------------|------------------|
| 1)..... | รายได้..... | ต้นทุน รวม..... | รายได้สุทธิ..... |
| | | (อาหาร+ยา+อื่นๆ) | |
| 2)..... | รายได้..... | ต้นทุน รวม..... | รายได้สุทธิ..... |
| | | (อาหาร+ยา+อื่นๆ) | |

9. งานนอกภาคการเกษตรที่ท่านทำในครอบครัว ปี 2542 บาท ต่อปี (เช่น ค้าขาย ทำขนมขาย งานหัตถกรรม)

- 3.1.....รายได้.....ต้นทุน.....รายได้สุทธิ.....

10. งานรับจ้างที่ทำในครอบครัว ปี 2542 บาท ต่อปี (เช่น การขับรถรับจ้าง รับเหมา/รับจ้างใดที่ รับ
จ้างก่อสร้าง)

4.1.....รายได้.....บาท ต่อปี

4.2.....รายได้.....บาท ต่อปี

11. การใช้น้ำ

(1) สภาพการใช้น้ำในการปลูก

ฤดูฝน 1 () เกินพอ 2 () พอดี 3 () ไม่พอกับการปลูกพืช

ฤดูหนาว 1 () เกินพอ 2 () พอดี 3 () ไม่พอกับการปลูกพืช

ฤดูแล้ง(ร้อน) 1 () เกินพอ 2 () พอดี 3 () ไม่พอกับการปลูกพืช

(2) การขุดสระ

1 () มีการขุด 2 () ไม่มีการขุดสระน้ำ

(3) การเจาะบ่อบาดาล

1 () มีการเจาะ 2 () ไม่มีการเจาะ

(4) การมีคลองหรือแหล่งน้ำตามธรรมชาติไหลผ่าน

1 () มี 2 () ไม่มี

12. สถานภาพการไ้ที่ดิน

ในปี 2542 ท่านมีที่ดิน (ในกรรมสิทธิ์ (ทำกินเองหรือให้เช่า) ผู้อื่นให้ทำกิน และที่เช่าผู้อื่น)

ทั้งหมด.....แปลง ที่ดินในกรรมสิทธิ์.....แปลง รวม.....ไร่

ที่ดินผู้อื่นให้ทำกิน(ไม่มีค่าเช่า).....แปลง รวม.....ไร่ / ที่เช่า.....แปลง รวม.....ไร่

12.1 รายละเอียดของที่ดิน

| กรรมสิทธิ์ ที่ดิน | แปลง ที่ | ขนาดพื้นที่ (ไร่) | ลักษณะการใช้งาน | | | | |
|-----------------------|-------------|----------------------|----------------------|-----------------------------------|------|------------|------------------------|
| | | | ค่าเช่า (บาท/ไร่) | ทำการเกษตรในรอบปี(ระบุพืชที่ปลูก) | | | อื่นๆระบุ เช่นบ้าน. |
| | | | | ฝน | หนาว | แล้ง(ร้อน) | |
| ของตนเอง และ ภรรยา | 1 | | | | | | |
| | 2 | | | | | | |
| | 3 | | | | | | |
| | 4 | | | | | | |
| ผู้อื่นให้ทำ กิน | 1 | | | | | | |
| | 2 | | | | | | |
| ที่เช่า | 1 | | | | | | |
| | 2 | | | | | | |

13. การมีสิ่งอำนวยความสะดวก และเครื่องมือเครื่องใช้ทางการเกษตร

| | | | | | |
|-------------------|----------|-------------|----------------------|----------|-------------|
| (1) รถแทรกเตอร์ | 1 () มี | 2 () ไม่มี | (7) รถไถเดินตาม | 1 () มี | 2 () ไม่มี |
| (2) เครื่องสูบน้ำ | 1 () มี | 2 () ไม่มี | (8) รถบรรทุกเกษตร | 1 () มี | 2 () ไม่มี |
| (3) เครื่องพ่นยา | 1 () มี | 2 () ไม่มี | (9) จักรยานยนต์ | 1 () มี | 2 () ไม่มี |
| (4) วิทย์ | 1 () มี | 2 () ไม่มี | (10) สูบชักพ่นยา | 1 () มี | 2 () ไม่มี |
| (5) โทรทัศน์ | 1 () มี | 2 () ไม่มี | (11) ป้อนลมแบบคันโยก | 1 () มี | 2 () ไม่มี |
| (6) รถยนต์ | 1 () มี | 2 () ไม่มี | (12) อื่นๆ..... | | |

14. ครอบครัวของท่านได้ร่วมอยู่ในโครงการ หรือเป็นสมาชิกกลุ่มใดเหล่านี้หรือไม่ ?

- โครงการ โครงการส่งเสริม จากหน่วยงานราชการ/เอกชน คือ.....
- ทำสัญญาการผลิตกับหน่วยงานของรัฐบาล คือ.....เพราะเหตุใด.....
- ทำสัญญาการผลิตกับหน่วยงานของเอกชน คือ.....เพราะเหตุใด.....
- กลุ่ม : เกษตรกร ธ ก ส. แม่บ้าน สหกรณ์ ออมทรัพย์ อื่น ๆ ระบุ.....

15. ปัจจุบันท่านได้กู้ยืมเงินจากแหล่งอื่นหรือไม่ ?

- 1 () กู้ยืมเงิน 2 () ไม่ได้กู้
- แหล่งที่ท่านกู้ยืม 1)..... 2).....
- ถ้ากู้ยืม ระบุจำนวนเงินที่กู้ยืม..... / จำนวนเงินค้างชำระ.....

16. ปัจจุบันท่านมีเงินออมทรัพย์ หรือเงินฝากธนาคารหรือไม่ ?

- 1 () มี(แหล่งที่ฝาก ระบุ.....) 2 () ไม่มี

17. การใช้แรงงานในการทำการเกษตรของท่านมีลักษณะใด ?

- 1 () แรงงานครอบครัวอย่างเดียว 2 () แรงงานครอบครัวและแรงงานจ้าง
- 3 () แรงงานจ้างอย่างเดียว

กรณีที่มีการจ้างแรงงาน ท่านจ้างแรงงานไว้จำนวน คน

โดยจ่ายค่าจ้าง ชาย บาท/..... หญิง.....บาท/.....

ลักษณะการจ้างแรงงานเป็นแบบใด ?

1 () จ้างชั่วคราวครั้งชั่วคราวเป็นช่วง ๆ ไป 2 () จ้างตลอดทั้งปี

18. การตลาด

- (1) ผลผลิตที่ได้ ท่านขายอย่างไร ?
- 1 () นำไปขายเอง 2 () มีพ่อค้ามาซื้อที่บ้าน
- กรณีที่นำไปขายเอง ท่านนำไปขายที่ใด ?
- เหตุผลที่เลือกขายด้วยวิธีดังกล่าว ?

- (2) ท่านคิดว่า การนำผลผลิตไปขายเอง กับ การขายผลผลิตให้กับพ่อค้าที่มาซื้อที่ผ่านมา วิธีไหนจะได้ราคาดีกว่ากัน ?
- 1 () การนำไปขายเองได้ราคาดีกว่า 2 () การขายให้กับพ่อค้าที่มาซื้อที่บ้านดีกว่า
- 3 () ไม่มีความแตกต่างกันไม่ว่าจะนำไปขายเองหรือมีพ่อค้ามาซื้อถึงที่บ้าน
- 4 () อื่น ๆ.....
- (3) ราคาที่ได้จากการขาย
- 1 () เป็นธรรม 2 () ต่ำเกินไป 3 () สูงเกินคาด
- (4) ความพอใจในราคาที่ได้รับจากการขาย
- 1 () พอใจอย่างมาก 2 () พอใจ
- 3 () ไม่ค่อยพอใจ 4 () ไม่พอใจเลย
19. การติดต่อกับเจ้าหน้าที่ป้องกันและกำจัดศัตรูพืช
- (1) เคยมีเจ้าหน้าที่มาแนะนำวิธีการใช้สารป้องกันกำจัดศัตรูพืชบ้างหรือไม่ ?
- 1 () เคย 2 () ไม่เคยเลย
- กรณีที่เคย 1 () เจ้าหน้าที่รัฐบาล 2 () เอกชน จำนวน.....ครั้ง/.....
- (2) เคยมีเจ้าหน้าที่มาแจกเอกสารเผยแพร่ความรู้เกี่ยวกับการใช้สารป้องกันกำจัดศัตรูพืชให้กับท่านบ้างหรือไม่ ?
- 1 () เคย จำนวน.....ครั้ง 2 () ไม่เคยเลย
- กรณีที่เคย 1 () เจ้าหน้าที่รัฐบาล 2 () เอกชน จำนวน.....ครั้ง/.....
- (3) ท่านเคยไปหาเจ้าหน้าที่เพื่อขอคำแนะนำเกี่ยวกับการใช้สารป้องกันกำจัดศัตรูพืชหรือไม่ ?
- 1 () เคย 2 () ไม่เคยเลย
- กรณีที่เคย 1 () เจ้าหน้าที่รัฐบาล 2 () เอกชน จำนวน.....ครั้ง/.....
- ถ้าไม่เคย เพราะเหตุใด ?.....
20. การรับข่าวสาร
- (1) ท่านเคยฟังวิทยุเกี่ยวกับรายการที่นำเสนอการใช้สารป้องกันกำจัดศัตรูพืชบ้างหรือไม่ ?
- 1 () เคย 2 () ไม่เคย
- กรณีที่เคย รายการที่ฟัง ?จำนวน.....ครั้ง/.....
- กรณีไม่เคย เพราะเหตุใด ?
- (2) ท่านเคยดูโทรทัศน์เกี่ยวกับรายการข่าวเกษตรกรรมหรือไม่ ?
- 1 () เคย 2 () ไม่เคย
- กรณีที่เคย สถานีที่ดู ?รายการ.....จำนวน.....ครั้ง/.....
- กรณีไม่เคย เพราะเหตุใด ?

- (3) ท่านเคยอ่านเรื่องเกี่ยวกับการใช้สารป้องกันกำจัดศัตรูพืชในหนังสือพิมพ์ บ้างหรือไม่ ?
 1 () เคย 2 () ไม่เคย
 กรณีที่เคย คอลัมน์ที่อ่าน ?จำนวน..... ครั้ง/.....
 กรณีไม่เคย เพราะเหตุใด ?
- (4) ท่านคิดว่าการพยากรณ์การระบาดของเดือนภัยเกี่ยวกับโรคและแมลงมีประโยชน์ต่อการป้องกันในไรนาหรือไม่ ?
 1 () มีประโยชน์มาก 2 () มีแต่น้อย 3 () ไม่มี
- (5) ท่านมีเอกสารเผยแพร่ความรู้หรือสิ่งตีพิมพ์เกี่ยวกับการใช้สารป้องกันกำจัดศัตรูพืชหรือไม่ ?
 1 () มี 2 () ไม่มี
 กรณีที่มี ท่านได้มาอย่างไร ?
 กรณีที่มี ท่านเคยได้อ่านหรือไม่ ?
 1 () เคย 2 () ไม่เคย
 กรณีที่เคย ท่านเข้าใจหรือไม่ ? 1 () เข้าใจ 2 () ไม่เข้าใจ
 กรณีที่ไม่เคย เพราะเหตุใด ?

21. การอบรมและการศึกษาดูงาน

- (1) ท่านเคยเข้าร่วมการอบรมเกี่ยวกับการใช้สารป้องกันกำจัดศัตรูพืช บ้างหรือไม่ ?
 1 () เคย 2 () ไม่เคย
 กรณีที่เคย หน่วยงานรัฐบาล ระบุ..... / เอกชน ระบุ.....
 กรณีที่ไม่เคย เพราะเหตุใด ?
- (2) ท่านเคยได้มีโอกาสไปทัศนศึกษาดูงานนอกสถานที่เกี่ยวกับการใช้สารป้องกันกำจัดศัตรูพืชหรือไม่ ?
 1 () เคย 2 () ไม่เคย
 กรณีที่เคย ในรอบปีที่ผ่านมา ดูงานมาแล้ว ครั้ง สถานที่ดูงาน.....
 กรณีที่ไม่เคย เพราะเหตุใด ?

ข้อมูลประวัติการใช้สารป้องกันกำจัดศัตรูพืชทางการเกษตร

22. สารเคมีประเภทสารป้องกันกำจัดศัตรูพืชที่ท่านใช้มากที่สุด

22.1 สารป้องกันกำจัดแมลงศัตรูพืช มีชื่อการค้าว่า.....

- กลุ่ม 1 () Organophosphate 2 () Carbamate
 3 () Pyrethrum 4 () Organochlorine 5 () อื่น ๆ.....
 ท่านใช้สารนี้ปีละ ครั้ง ใช้กำจัด.....

- 22.2 สารเคมีป้องกันและกำจัดวัชพืช (มีชื่อการค้า).....
 กลุ่ม 1 () Paraquate 2 () อื่นๆ
 ท่านใช้สารนี้ปีละ ครั้ง ใช้กำจัด.....
- 22.3 สารเคมีป้องกันและกำจัดโรคพืช (มีชื่อการค้า).....
 กลุ่ม 1 ().....
 ท่านใช้สารนี้ปีละ ครั้ง ใช้กำจัด.....
23. เครื่องมือที่ใช้ในการฉีดพ่นสารเคมีป้องกันกำจัดศัตรูพืช
 1 () สูบชัก 2 () บั้มลมแบบคันโยก
 3 () เครื่องยนต์สะพายหลัง 4 () เครื่องยนต์แบบบั้มลม
24. ท่านเคยใช้สารป้องกันกำจัดศัตรูพืชจากพืชธรรมชาติบ้างหรือไม่
 1 () เคย 2 () ไม่เคย
 ถ้าเคย สารป้องกันกำจัดศัตรูพืชจากพืชธรรมชาติที่ท่านใช้มากที่สุด คือ
 1 () สารสกัดจากพืช(ระบุ 1/..... 2/.....
 24.1 ท่านใช้สารชนิดนี้ปีละ.....ครั้ง ใช้กำจัด.....
 () เทคโนโลยี () การเลือก.....
 () วิธีการใช้.....
25. ท่านเคยใช้สารจุลินทรีย์ ป้องกันกำจัดศัตรูพืชบ้างหรือไม่
 1 () เคย 2 () ไม่เคย
 ถ้าเคย สารป้องกันกำจัดศัตรูพืชจากจุลินทรีย์ ที่ท่านใช้มากที่สุด คือ
 1 () ชนิดแบคทีเรีย..... 2 () ชนิดไวรัส..... 3 () ชนิดรา.....
 4 () ชนิดไส้เดือนฝอย 5 () ชนิดโปรโตซัว
 25.1 ท่านใช้สารชนิดนี้ปีละ.....ครั้ง ใช้กำจัด.....
 () เทคโนโลยี () การเลือก.....
 () วิธีการใช้.....
26. เครื่องมือที่ใช้ในการฉีดพ่นสารป้องกันกำจัดศัตรูพืชจากสารธรรมชาติ(สกัดจากพืช, สารจุลินทรีย์)
 1 () สูบชัก 2 () บั้มลมแบบคันโยก
 3 () เครื่องยนต์สะพายหลัง 4 () เครื่องยนต์แบบบั้มลม

27. ท่านใช้สารป้องกันกำจัดศัตรูพืชชนิดต่างๆ นี้กับพืชชนิดใด

| ชนิดพืช | พื้นที่(ไร่) | สารเคมี | สารสกัดจากพืช | สารจุลินทรีย์ |
|-----------------------------------|--------------|---------|---------------|---------------|
| 1 () ข้าว | | | | |
| 2 () ยาสูบ | | | | |
| 3 () มะขาม | | | | |
| 4 () พืชไร่ ระบุ..... | | | | |
| 5 () ไม้ผล ระบุ..... | | | | |
| 6 () พืชผัก ระบุ..... | | | | |
| 7 () อื่นๆ ระบุ..... | | | | |
| ระยะเวลาที่เคยใช้สารฯมา (ระบุ...) | | | | |

ส่วนที่ 2 แบบประเมินความรู้เกี่ยวกับสารป้องกันกำจัดศัตรูพืชและการนำไปใช้

คำชี้แจง : กรุณาทำเครื่องหมาย ✓ ลงในช่องถูกเมื่อท่านคิดว่าถูกและลงในช่องผิดเมื่อคิดว่าผิด

| ก. ด้านสารเคมีป้องกันกำจัดศัตรูพืช | ถูก | ผิด |
|---|-----|-----|
| 1. การผสมสารเคมีทางการเกษตรหลายชนิดเข้าด้วยกันสามารถเพิ่มผลผลิตได้ดีกว่าการใช้สารเคมีที่เฉพาะเจาะจงกับศัตรูพืชที่ระบาด | | |
| 2. สารเคมีทางการเกษตรที่มีฤทธิ์ตกค้างนานคือ สารที่สลายตัวช้า | | |
| 3. ชื่อการค้าของสารเคมี คือ ชื่อที่แต่ละบริษัทผู้ผลิตตั้งขึ้นเอง แต่ชื่อสามัญคือชื่อเฉพาะของสารสำคัญที่เป็นองค์ประกอบของสารนั้น | | |
| 4. การสัมผัสกับสารเคมีทางการเกษตรโดยตรง ทำให้เกิดอันตรายได้ | | |
| 5. ศัตรูพืชสามารถปรับตัวให้ทนต่อสารเคมีที่กำจัดศัตรูพืชได้ ดังนั้นเวลาใช้สารเคมีต้องใช้ในขนาดปริมาณสูง | | |
| 6. สารเคมีที่ใช้สำหรับพ่นมีประสิทธิภาพในการป้องกันแมลงได้ดีกว่าการโรยลงไปบนดิน | | |
| 7. สารเคมีทางการเกษตรเป็นพิษต่อพืชผลได้ หากใช้ไม่ถูกวิธี | | |
| 8. ควรใช้สารเคมีทางการเกษตรเพียงชนิดเดียวตลอดไป เพื่อป้องกันการดื้อสารของศัตรูพืช | | |
| 9. การใช้สารเคมีเฉพาะเจาะจงกับชนิดของศัตรูพืชเป็นการช่วย อนุรักษ์แมลงที่เป็นประโยชน์ได้ดีกว่าการใช้สารเคมีที่ไม่เฉพาะเจาะจง | | |
| รวมคะแนน | | |

| ข. ด้านสารสกัดจากพืชและจุลินทรีย์ | ถูก | ผิด |
|---|-----|-----|
| 10. การใช้สารสกัดจากพืชทดแทนสารเคมีช่วยลดการตัดยาของแมลงศัตรูพืช | | |
| 11. สารสกัดจากพืชออกฤทธิ์ได้ดีในการกำจัดแมลงในทุกสภาวะแวดล้อม | | |
| 12. สารจุลินทรีย์ฆ่าแมลงจะไม่มีผลทำให้สัตว์เลือดอุ่นและพืชเป็นโรค | | |
| 13. สารจุลินทรีย์จะมีความจำเพาะในการทำลายแมลงบางชนิดสูง | | |
| 14. แมลงและเชื้อโรคทุกชนิดเป็นอันตรายต่อพืชผลทางการเกษตร | | |
| 15. การไม่รักษาระบบสมดุลของระบบนิเวศน์ทำให้ศัตรูพืชระบาดหนัก | | |
| 16. วัตถุประสงค์ของการใช้สารป้องกันกำจัดศัตรูพืชจากธรรมชาติ คือการช่วยลดการใช้สารเคมี ในการควบคุมศัตรูพืช | | |
| 17. การใช้สารป้องกันกำจัดศัตรูพืชจากธรรมชาติ เป็นการจัดการที่ทำให้เกิดความยั่งยืน และใช้ทรัพยากรธรรมชาติให้เกิดประโยชน์สูงสุด | | |
| รวมคะแนน | | |

ส่วนที่ 3 แบบประเมินความตระหนักถึงภัยของสารเคมีทางการเกษตร

คำชี้แจง : กรุณาทำเครื่องหมาย ✓ ลงในช่องทางด้านขวา โดยใช้เกณฑ์การตัดสิน ดังนี้

- เห็นด้วยอย่างยิ่ง หมายถึง ข้อความนั้นตรงกับความคิดเห็นของท่านมากที่สุด
- เห็นด้วย หมายถึง ข้อความนั้นตรงกับความคิดเห็นของท่านมาก
- ไม่แน่ใจ หมายถึง ข้อความนั้นไม่สามารถตัดสินใจได้ว่าตรงหรือไม่ตรงกับความคิดเห็นของท่านมาก
- ไม่เห็นด้วย หมายถึง ข้อความนั้นไม่ตรงกับความคิดเห็นของท่าน
- ไม่เห็นด้วยอย่างยิ่ง หมายถึง ข้อความนั้นไม่ตรงกับความคิดเห็นของท่านมากที่สุด

3.1 ความตระหนักถึงภัยของสารเคมีทางการเกษตรที่มีต่อสุขภาพของผู้บริโภค

| รายการ | มาตรฐานดับ | | | | |
|---|-----------------------|--------------|--------------|-----------------|--------------------------|
| | เห็นด้วย อย่างยิ่ง | เห็น ด้วย | ไม่ แน่ใจ | ไม่ เห็นด้วย | ไม่เห็นด้วย อย่างยิ่ง |
| 1. การอ่านฉลากสารเคมีทางการเกษตรก่อนใช้ทำให้เข้าใจวิธีการใช้ได้อย่างถูกต้องและปลอดภัย | | | | | |
| 2. การใช้สารเคมีทางการเกษตรในปริมาณมากทำให้พืชผลมีคุณภาพขายได้ราคาดี | | | | | |

| รายการ | มาตรฐาน | | | | |
|---|-----------------------|--------------|--------------|-----------------|--------------------------|
| | เห็นด้วย อย่างยิ่ง | เห็น ด้วย | ไม่ แน่ใจ | ไม่ เห็นด้วย | ไม่เห็นด้วย อย่างยิ่ง |
| 3. การผสมสารเคมีหลายชนิด ในการใช้เพียงครั้งเดียว ทำให้ประหยัดเวลาในการปฏิบัติงาน | | | | | |
| 4. การใช้สารกำจัดศัตรูพืชควรทิ้งระยะเวลาการเก็บเกี่ยวผลผลิตตามคำแนะนำข้างภาชนะบรรจุ | | | | | |
| รวมคะแนน | | | | | |

3.2 ความตระหนักถึงภัยของสารเคมีทางการเกษตรที่มีต่อคุณภาพสิ่งแวดล้อม

| รายการ | มาตรฐาน | | | | |
|--|-----------------------|--------------|--------------|-----------------|--------------------------|
| | เห็นด้วย อย่างยิ่ง | เห็น ด้วย | ไม่ แน่ใจ | ไม่ เห็นด้วย | ไม่เห็นด้วย อย่างยิ่ง |
| 1. การใช้สารกำจัดศัตรูพืชมีผลทำลายเฉพาะแมลงและวัชพืชนั้นๆ ไม่มีผลต่อคนและสัตว์เลี้ยง | | | | | |
| 2. สารเคมีทางการเกษตรสามารถสะสมอยู่ในดินพืช และแหล่งน้ำได้เป็นเวลานาน | | | | | |
| 3. การใช้สารเคมีทางการเกษตรเป็นตัวทำให้ สิ่งมีชีวิตอื่นที่อยู่ข้างเคียงได้รับอันตราย | | | | | |
| 4. ควรเลือกใช้สารเคมีการเกษตรที่ฤทธิ์ในการตกค้างน้อยหรือสลายตัวได้เร็วก่อนเก็บเกี่ยวผลผลิต | | | | | |
| รวมคะแนน | | | | | |

ส่วนที่ 4 แบบประเมินความเชื่อในผลกระทบของการใช้สารป้องกันกำจัดศัตรูพืชต่อสุขภาพ

คำชี้แจง : กรุณาทำเครื่องหมาย ✓ ลงในช่องทางด้านขวา โดยใช้เกณฑ์การตัดสิน ดังนี้

เห็นด้วยอย่างยิ่ง หมายถึง ข้อความนั้นตรงกับความคิดเห็นของท่านมากที่สุด

เห็นด้วย หมายถึง ข้อความนั้นตรงกับความคิดเห็นของท่านมาก

ไม่แน่ใจ หมายถึง ข้อความนั้นไม่สามารถตัดสินใจได้ว่าตรงหรือไม่ตรงกับ
ความคิดเห็นของท่านมาก

ไม่เห็นด้วย หมายถึง ข้อความนั้นไม่ตรงกับความคิดเห็นของท่าน

ไม่เห็นด้วยอย่างยิ่ง หมายถึง ข้อความนั้นไม่ตรงกับความคิดเห็นของท่านมากที่สุด

| รายการ | มาตรฐานดับ | | | | |
|---|-----------------------|--------------|--------------|-----------------|--------------------------|
| | เห็นด้วย อย่างยิ่ง | เห็น ด้วย | ไม่ แน่ใจ | ไม่ เห็นด้วย | ไม่เห็นด้วย อย่างยิ่ง |
| การรับรู้โอกาสเสี่ยงต่อการเจ็บป่วยจากการใช้สารเคมีทางการเกษตร | | | | | |
| 1. เมื่อรับประทาน ผักผลไม้ที่มีสารเคมีทางการเกษตร เจือปน ทำให้เกิดการเจ็บป่วยได้ | | | | | |
| 2. สารเคมีทางการเกษตรไม่มีผลร้ายต่อผู้ใช้ เด็ก และ สัตว์เลี้ยง | | | | | |
| 3. สารเคมีทางการเกษตรเป็นสาเหตุหนึ่งของการเกิด โรคมะเร็ง | | | | | |
| รวมคะแนน | | | | | |
| การรับรู้อุปสรรคในการปฏิบัติตามคำแนะนำที่ถูกต้อง | | | | | |
| 4. การใช้อุปกรณ์ป้องกันอันตรายจากการใช้สารป้อง กันกำจัดศัตรูพืชเป็นเรื่องสิ้นเปลืองเงิน | | | | | |
| 5. การปฏิบัติตามคำแนะนำที่ถูกต้อง ทำให้เกิดความ ยุ่งยากในการปฏิบัติงาน | | | | | |
| 6. การปฏิบัติตามคำแนะนำที่ถูกต้อง เป็นเรื่องน่าอาย สำหรับผู้พบเห็น | | | | | |
| รวมคะแนน | | | | | |
| การรับรู้ประโยชน์จากการปฏิบัติตามคำแนะนำที่ถูกต้อง | | | | | |
| 7. การใช้อุปกรณ์ป้องกันอันตรายขณะพ่นสารเคมี อย่างถูกต้องทุกครั้งสามารถลดอันตรายจากสารเคมี ทางการเกษตรได้ | | | | | |
| 8. การศึกษาวิธีการใช้สารเคมีและปฏิบัติตามอย่างถูก ต้องสามารถป้องกันการเจ็บป่วยจากการใช้สารเคมี ทางการเกษตรได้ | | | | | |
| 9. การใช้สารป้องกันกำจัดศัตรูพืชเท่าที่จำเป็น เกษตรกรยังคงได้ผลผลิตได้มากเท่ากับการใช้สาร ป้องกันกำจัดศัตรูพืชในปริมาณมาก | | | | | |
| รวมคะแนน | | | | | |
| รวมคะแนนความเชื่อในผลกระทบของการใช้สารป้องกันกำจัดศัตรูพืช | | | | | |

ส่วนที่ 5 แบบประเมินการปฏิบัติในการใช้สารป้องกันกำจัดศัตรูพืชทางการเกษตร

คำชี้แจง : กรุณาทำเครื่องหมาย ✓ ลงในช่องทางด้านขวา โดยใช้เกณฑ์การตัดสิน ดังนี้

| | | |
|---------------|---------|---|
| ทุกครั้ง | หมายถึง | กิจกรรมนั้นปฏิบัติตามทุกครั้ง |
| เกือบทุกครั้ง | หมายถึง | กิจกรรมนั้นปฏิบัติตามเกือบทุกครั้ง มากกว่า 90 % |
| บ่อย | หมายถึง | กิจกรรมนั้นปฏิบัติตามอยู่บ่อย ๆ มากกว่า 70 % |
| บางครั้ง | หมายถึง | กิจกรรมนั้นปฏิบัติตามบางครั้ง หรือน้อยกว่า 40 % |
| ไม่เคยเลย | หมายถึง | กิจกรรมนั้นไม่ได้ปฏิบัติเลย |

| ก. ด้านสารเคมี | มาตรฐานระดับ (การปฏิบัติ) | | | | |
|---|---------------------------|-------------------|-------|--------------|---------------|
| | ทุกครั้ง | เกือบ ทุกครั้ง | บ่อย | บาง ครั้ง | ไม่เคย เลย |
| ก่อนใช้สารเคมีทางการเกษตร | | | | | |
| 1. อ่านฉลากการใช้ จนเข้าใจ | | | | | |
| 2. เลือกใช้สารเคมีกำจัดศัตรูพืชที่สามารถสลาย ตัวยากเพื่อควบคุมศัตรูพืชได้นาน | | | | | |
| 3. เลือกใช้สารเคมีทางการเกษตรที่มีผลน้อย ต่อคนและสัตว์เลือดอุ่นน้อย | | | | | |
| 4. ผสมสารเคมีในอัตราที่กำหนด | | | | | |
| 5. ใช้มือเปล่าในการผสมสารเคมี | | | | | |
| รวมคะแนนการปฏิบัติขั้นก่อนใช้สารเคมีทางการเกษตร | | | | | |
| ระหว่างการ ใช้สารเคมีทางการเกษตร | | | | | |
| 6. ใช้อุปกรณ์ป้องกันสารเคมี | | | | | |
| 6.1 ถุงมือ | | | | | |
| 6.2 รองเท้าบูท | | | | | |
| 6.3 สวมเสื้อแขนยาว | | | | | |
| 6.4 สวมกางเกงขายาว | | | | | |
| 6.5 สวมหมวกหรือผ้าโพกศีรษะ | | | | | |
| 6.6 สวมแว่นตา | | | | | |
| 6.7 สวมอุปกรณ์ครอบปาก | | | | | |
| 7. ขณะพ่นสารเคมีทางการเกษตรอยู่เหนือลม | | | | | |
| 8. สูดบุหรืขณะพ่นสารเคมีทางการเกษตร | | | | | |
| 9. ใช้ปากเป่าหรือดูดสิ่งอุดตันหัวฉีด | | | | | |
| 10. เปลี่ยนเสื้อผ้าและล้างมือก่อนพักรับประทานอาหาร | | | | | |

| ก. ด้านสารเคมี | มาตรฐานระดับ (การปฏิบัติ) | | | | |
|---|---------------------------|-------------------|------|--------------|---------------|
| | ทุกครั้ง | เกือบ ทุกครั้ง | บ่อย | บาง ครั้ง | ไม่เคย เลย |
| 11. ไม่พ่นสารเคมีเมื่ออยู่ใกล้กลุ่มคน แหล่งน้ำ | | | | | |
| รวมคะแนนพฤติกรรมระหว่างการใส่สารเคมีทางการเกษตร | | | | | |
| หลังใส่สารเคมีทางการเกษตร | | | | | |
| 13. อาบน้ำ สระผม ทำความสะอาดร่างกายทันที | | | | | |
| 14. เปลี่ยนชุดทำงานก่อนรับประทานอาหารและ นอนพัก ผ่อน | | | | | |
| 15. ดัดป้าย บอกเตือนผู้อื่นถึงวันที่ฉีดพ่นสารเคมี | | | | | |
| 16. ล้างภาชนะบรรจุสารเคมีให้สะอาดและนำกลับมาใช้ อีก | | | | | |
| 17. ทิ้งภาชนะบรรจุลงในหลุมลึกที่ขุดเตรียมไว้แล้ว | | | | | |
| 18. ทำความสะอาดอุปกรณ์ที่ใช้ในการพ่นสารเคมีในแหล่ง น้ำธรรมชาติ เช่น บ่อน้ำ แม่น้ำ ลำคลอง | | | | | |
| รวมคะแนนพฤติกรรมหลังการใส่สารเคมีทางการเกษตร | | | | | |
| รวมคะแนนพฤติกรรมการใช้สารเคมีทางการเกษตรทั้งหมด | | | | | |

| **กรณีที่ใช้ สารจากธรรมชาติ | ทุก ครั้ง | เกือบ ทุกครั้ง | บ่อย | บาง ครั้ง | ไม่เคย เลย |
|---------------------------------------|--------------|-------------------|------|--------------|---------------|
| ข. ด้านสารจากธรรมชาติ | | | | | |
| 1. ท่านมักจะใช้สารธรรมชาติแทนสารเคมี | | | | | |
| 2. อ่านฉลากการใช้จนเข้าใจ | | | | | |
| 3. ใช้อัตราส่วนผสมตามคำแนะนำในฉลาก | | | | | |
| 4. เก็บรักษาในที่เหมาะสม | | | | | |
| 5. มีการทำสารสกัดจากพืชธรรมชาติใช้เอง | | | | | |
| รวมคะแนน | | | | | |

** หมายถึง ตอบเฉพาะผู้ที่มีการใช้สารจากธรรมชาติ

| รายการ | มาตรฐานระดับ | | | | | | | | | |
|---------------------------|--------------|------------|------------|------------|------------|------------|------------|------------|------------|------------|
| | มากที่สุด | | มาก | | ปานกลาง | | น้อย | | น้อยที่สุด | |
| ด้านความสะดวก ในการใช้ | สำรวจจาก : | | สำรวจจาก : | | สำรวจจาก : | | สำรวจจาก : | | สำรวจจาก : | |
| | พืช | จุลินทรีย์ | พืช | จุลินทรีย์ | พืช | จุลินทรีย์ | พืช | จุลินทรีย์ | พืช | จุลินทรีย์ |
| 1. การจัดเก็บ | | | | | | | | | | |
| 2. การจัดซื้อ | | | | | | | | | | |
| 3. วิธีการใช้ | | | | | | | | | | |
| 4. แหล่งความรู้ | | | | | | | | | | |
| 5. การจัดทำด้วยตัวเอง | | | | | | | | | | |
| รวมคะแนน | | | | | | | | | | |

(พืช) หมายถึง สารป้องกันกำจัดศัตรูพืชจากพืชธรรมชาติ

(จุลินทรีย์) หมายถึง สารป้องกันกำจัดศัตรูพืชจากจุลินทรีย์

ส่วนที่ 7 ปัญหาและอุปสรรค ข้อเสนอแนะในการใช้สารป้องกันกำจัดศัตรูพืช

ปัญหาและอุปสรรคในการใช้สารป้องกันกำจัดศัตรูพืช

1. การใช้สารเคมีป้องกันกำจัดศัตรูพืชมีปัญหาคือ.....
.....

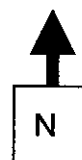
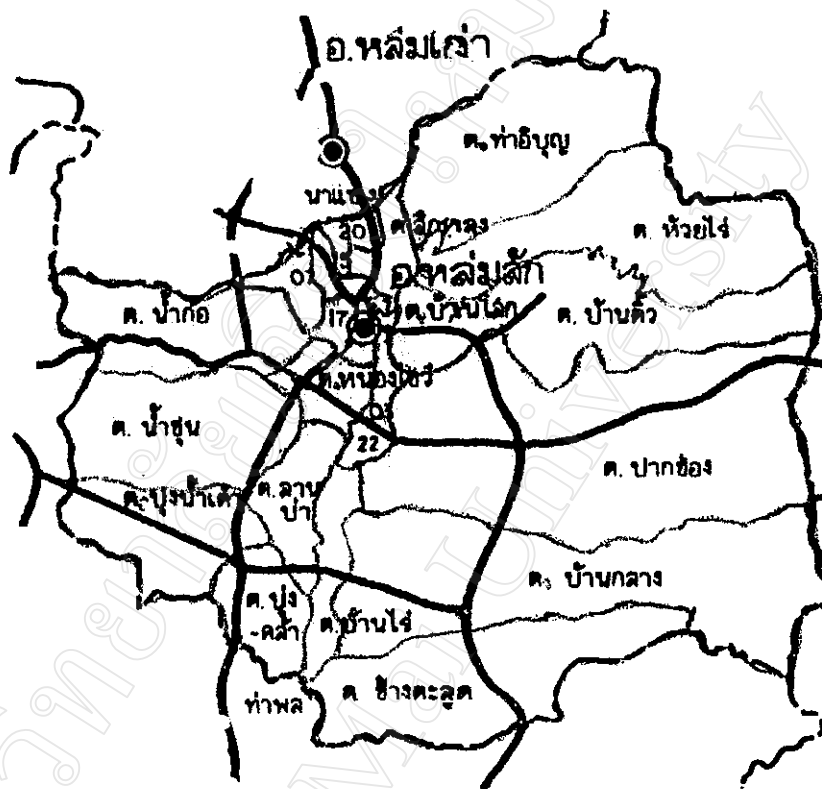
ข้อเสนอแนะ.....
.....

2. การใช้สารป้องกันกำจัดศัตรูพืชจากธรรมชาติมีปัญหา(พืช / จุลินทรีย์)

คือ.....
.....

ข้อเสนอแนะ.....
.....

ภาคผนวก ข แผนที่อำเภอหล่มสัก จังหวัดเพชรบูรณ์



ตำบลในเขตอำเภอหล่มสัก

- 03 ต.ตาลเดี่ยว
 07 ต.น้ำเฒ่า
 15 ต.ฝายนางแซง
 17 ต.วัดป่า
 20 ต.หนองสว่าง
 22 ต.ปากดุก

ประวัติผู้เขียน

| | |
|------------------|---|
| ชื่อ - สกุล | นายชายนันต์ คำมา |
| วัน เดือน ปีเกิด | 6 กรกฎาคม 2518 |
| ประวัติการศึกษา | <ul style="list-style-type: none"> - สำเร็จชั้นประถมศึกษาปีที่ 6 โรงเรียนบ้านวังดินเหนียว อำเภอเนินมะปราง จังหวัดพิษณุโลก พ.ศ. 2530 - สำเร็จการศึกษาชั้นมัธยมศึกษาปีที่ 3 โรงเรียนวังโพรงวิทยาคม อำเภอเนินมะปราง จังหวัดพิษณุโลก พ.ศ. 2533 - สำเร็จการศึกษาชั้นมัธยมศึกษาปีที่ 6 โรงเรียนเฉลิมขวัญสตรี จังหวัดพิษณุโลก พ.ศ. 2536 - สำเร็จการศึกษาระดับปริญญาตรี (วทบ.) สัตวศาสตร์ (สัตวปีก) มหาวิทยาลัยแม่โจ้ พ.ศ. 2541 |